



6C
8C

KÄYTTÄJÄN KÄSIKIRJA

6M8-F8199-89-L0

LMU25050

Lue tämä Käyttäjän käsikirja huolellisesti, ennen kuin alat käyttää perämoottoria.

LMU25101

Tärkeitä tietoja omistajalle

Kiitos, kun valitsit Yamaha-perämootorin. Tämä Käyttäjän käsikirja sisältää tarvittavat tiedot perämootorin käyttämisestä ja kunnossapidosta. Lukemalla nämä yksinkertaisia ohjeet huolellisesti ja noudattamalla niitä voit nauttia uudesta Yamaha-perämootorista mahdollisimman kauan. Jos sinulla on kysyttävää perämootorin käyttämisestä tai kunnossapitotoimista, ota yhteyttä Yamaha-jälleenmyyjään.

Erityisen tärkeät tiedot on merkitty seuraavilla tavoilla tähän Käyttäjän käsikirjaan.



Turvallisuusvaroituksen merkki tarkoittaa: **HUOMIO! OLE VARUILLASII! TURVALISUUTESI ON KYSEESSÄ!**

LWM00780



VAROITUS

VAROITUS-kohdassa mainittujen ohjeiden noudattamatta jättäminen voi johtaa vakavien vammojen tai kuoleman aiheutumiseen koneenkäyttäjälle, sivustakatosjalle tai perämootorin tarkastajalle tai korjaajalle.

LCM00700

TÄRKEÄÄ:

TÄRKEÄÄ-kohdassa kerrotaan erityisistä varoimista, joita on noudatettava ettei perämootori vahingoittuisi.

HUOMAA:

HUOMAUTUS-kohdassa kerrotaan olennaista tietoa, jonka avulla toimenpide on helpompi tai selvempi suorittaa.

Yamaha parantaa jatkuvasti tuotteidensa rakennetta ja laatua. Tämä käsikirja sisältää painohetkellä uusimmat tuotetiedot, mutta jatkuvan tuotekehittelyn takia sen tiedoissa voi ehkä olla pieniä eroja omaan perämoot-

toriisi nähden. Jos sinulla on kysyttävää tämän käsikirjan sisällöstä, ota yhteyttä Yamaha-jälleenmyyjään.

Jotta tuotteen käyttöikä olisi mahdollisimman pitkä, Yamaha suosittelee tuotteen käyttämistä ja määräaikaistarkastusten ja -huoltojen suorittamista noudattamalla täsmällisesti Käyttäjän käsikirjassa annettuja ohjeita. Ota huomioon, että jos näitä ohjeita ei noudateta, tuote voi vaurioitua ja lisäksi sen takuu voi raueta.

Joissakin maissa lainsäädäntö rajoittaa käyttäjää viemästä tuotetta pois sen ostomaasta, jolloin tuotteen rekisteröiminen viedessä kohdemaassa ei ehkä ole mahdollista. Lisäksi takuu ei ehkä ole voimassa joillakin alueilla. Jos aiot viedä tuotteen muuhun maahan, kysy lisätietoja jälleenmyyjältä tuotteen ostomaasta.

Jos olet ostanut tuotteen käytettynä, ota yhteyttä lähimpään jälleenmyyjään ja pyydä asiakastietojen rekisteröimistä uudelleen. Vain näin saat oikeuden käyttää ilmoitettuja palveluita.

HUOMAA:

Tämän oppaan toimintaohjeiden ja kuvien perustana on 6CMH, 8CMH ja sen vakiovarusteet. Tämän kaikki ohjeet eivät ehkä koske tiettyä mallia.

Käsikirjan tärkeät tiedot

LMU25140

**6C, 8C
KÄYTTÄJÄN KÄSIKIRJA
©2005 Yamaha Motor Co., Ltd.
1. painos, helmikuu 2005
Kaikki oikeudet pidätetään.
Jälkipainos tai muu käyttäminen
kielletty ilman
Yamaha Motor Co., Ltd:n
antamaa kirjallista lupaa.
Painettu Ranskassa**

Sisällysluettelo

Yleistä	1	tarkistukset	15
Tunnistetiedot.....	1	Polttoaine	15
Perämootorin sarjanumero.....	1	Öljy	15
CE-merkintälaatta	1	Hallintalaitteet.....	15
Käyttöturvallisuustietoja	1	Moottori	15
Tärkeät merkinnät	3	Polttoaineen ja moottoriöljyn	
Varoitusmerkinnät	3	lisääminen	15
Tankkausohjeet.....	3	Polttoaineen lisääminen erilliseen	
Bensiini	4	polttoainesäiliöön	15
Moottoriöljy.....	4	Bensiinin ja öljyn sekoittaminen	
Potkurin valitseminen	4	(100:1).....	16
Vaihde päällä käynnistyksen		Perämootorin käyttäminen	17
estolaite	4	Polttoaineen syöttäminen (erillinen	
Tärkeimmät osat	6	säiliö).....	17
Keskeiset osat	6	Mootorin käynnistäminen	18
Polttoainesäiliö.....	6	Mootorin lämmittäminen	20
Polttoaineletkun liitos	7	Rikastuskäynnistyksellä varustetut	
Polttoainemittari	7	mallit.....	20
Polttoainesäiliön tulppa	7	Vaihteen kytkeminen	20
Korvausilmaruuvi.....	7	Eteenajo (ohjaukskahvalla ja kauko-	
Ohjaukskahva	7	ohjauksella varustetut mallit).....	20
Vaihdevipu	7	Peruutus (käsi käyttöisellä ja	
Kaasukahva	7	sähköhydraulisella kipillä	
Kaasun osoitin	8	varustetut mallit).....	21
Kaasuvivun kitkansäädin	8	Mootorin pysäyttäminen	21
Mootorin turvakytkin.....	8	Toimintaohje.....	21
Mootorin pysäytyspainike.....	9	Perämootorin trimmaaminen	22
Ylösvetotyyppinen kuristinnuppi.....	9	Trimmikulman säätäminen	
Käynnistyskahva	9	käsi käyttöisellä kipillä	
Ohjauksen kitkansäätövipu	9	varustetuissa malleissa	23
Trimitanko (kipitappi).....	10	Veneen trimmikulman	
Matalan veden vipu.....	10	säätäminen	23
Kippauksen kannatinnuppi.....	10	Kippaaminen ylös ja alas	24
Yläkopan lukitus- ja vapautusvivut		Mootorin kippaaminen ylös	
(kääntötyyppi)	10	(käsi käyttöisellä kipillä varustetut	
Käyttö	12	mallit)	25
Asennus	12	Mootorin kippaaminen alas	
Perämootorin asentaminen.....	12	(käsi käyttöisellä kipillä varustetut	
Perämootorin kiinnittäminen		mallit)	26
veneeseen	13	Ajaminen matalassa vedessä	26
Mootorin sisäänajo	14	Ajaminen matalassa vedessä	
Bensiinin ja moottoriöljyn		(käsi käyttöisellä kipillä varustetut	
sekoituskaavio (50:1).....	14	mallit)	26
Esisekoituksella varustetut mallit	14	Ajaminen muissa oloissa	27
Ennen käyttöä tehtävät		Kunnossapito	28

Sisällysluettelo

Tekniset tiedot.....	28	käsitleminen	49
Perämootorin kuljettaminen ja varastoiminen	29	Toimintaohje.....	49
Kiinnityskäsiruuveilla varustetut mallit	29		
Perämootorin varastoiminen	29		
Toimintaohje	30		
Voitelu (muut kuin tuoreöljyvoitelumallit)	32		
Perämootorin puhdistaminen	32		
Mootorin maalipinnan tarkistaminen	32		
Määräaikaaiset huoltotoimet	32		
Varaosat.....	32		
Huoltoaikataulu	34		
Voitelu	35		
Sytytystulpan puhdistaminen ja säätäminen	35		
Polttoainejärjestelmän tarkistaminen	36		
Polttoainesuodattimen tarkistaminen	37		
Joutokäyntinopeuden tarkistaminen	37		
Johdinten ja liittimien tarkistaminen	38		
Pakokaasuvuodot	38		
Vesivuodot	38		
Potkurin tarkistaminen	38		
Potkurin irrottaminen.....	39		
Potkurin asentaminen	39		
Vaihteistoöljyn vaihtaminen	40		
Polttoainesäiliön puhdistaminen	41		
Anodien tarkistaminen ja vaihtaminen	41		
Yläkopan tarkistaminen.....	42		
Veneen pohjan maalaaminen	42		
Ratkaisuehdotus	43		
Vianetsintä	43		
Tilapäiset toimet hätätilanteessa ...	47		
Törmäysvauriot	47		
Käynnistysmoottori ei toimi	47		
Mootorin käynnistäminen hätätilanteessa.....	48		
Veteen pudonneen moottorin			

LMU25170

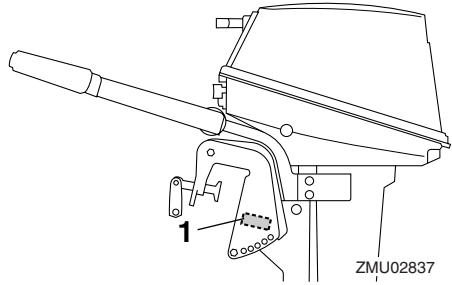
Tunnistetiedot

LMU25182

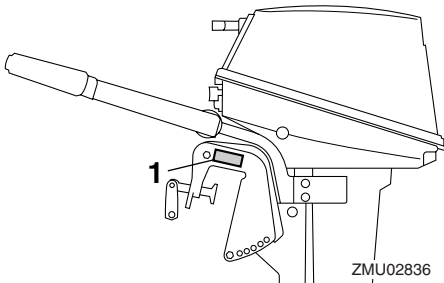
Perämoottorin sarjanumero

Perämoottorin sarjanumero on merkitty kiinnityskorvakkeen paapuurinpuoleiseen sivuun tai kääntöjalustan yläosaan kiinnitettyyn kilpeen.

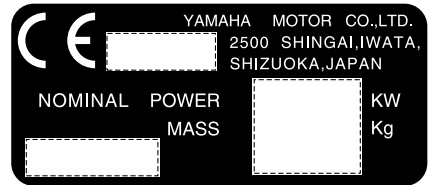
Merkitse perämoottorin sarjanumero sille varattuihin kohtiin, jotta löydät sen helposti tilatessasi varaosia Yamaha-jälleenmyyjältä ja siinä tapauksessa, että perämoottori varastetaan.



1. CE-merkintälaatan sijainti

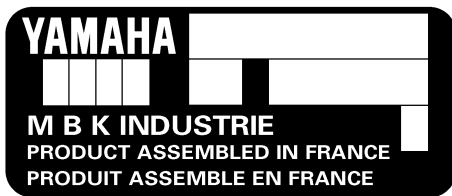


1. Perämoottorin sarjanumeron sijainti



ZMU01696

LMU25371



ZMU02115

LMU25202

CE-merkintälaatta

Tällä kilvellä varustetut moottorit täyttävät EU:n konedirektiivin soveltuvien osien vaatimukset. Lisätietoja on merkintälaatasta ja EU-vaatimustenmukaisuusvakuutuksessa.

⚠ Käyttöturvallisuustietoja

- Lue tämä käsikirja kokonaan, ennen kuin asennat perämoottorin tai alat käyttää sitä. Lukemalla käsikirjan saat tarvittavat tiedot moottorista ja sen käyttämisestä.
- Lue veneen mukana toimitetut käyttöoppaat ja varoitukset, ennen kuin alat käyttää venettä. Varmista, että ymmärrät kaikki ohjeet.
- Älä asenna tätä perämoottoria veneeseen, joka on mitoitettu pienempää moottoria varten. Liian tehokkaan moottorin käyttäminen voi aiheuttaa veneen hallinnan menettämisen. Perämoottorin nimellisteho saa olla enintään yhtäsuuri kuin veneen tiedoissa ilmoitettu enimmäisteho. Jos et tiedä veneen tehosuosittelusta, ota yhteyttä

Yleistä

veneeseen myyjään tai valmistajaan.

- Älä tee muutoksia perämoottoriin. Muutokset voivat vahingoittaa moottoria tai vaarantaa käyttöturvallisuuden.
- Väärä potkurivalinta ja virheellinen käyttö voivat aiheuttaa moottorin vaurioitumisen ja lisäksi kasvattaa polttoaineenkulutusta. Kysy jälleenmyyjältä tietoja oikeasta käytöstä.
- Älä koskaan käytä moottoria päihtyneenä. Noin 50 prosenttia veneilyonnettomuuksista johtuu veneen käyttämisestä päihtyneenä.
- Huolehdi siitä, että veneessä on kelluntaliivi jokaista matkustajaa varten. Kelluntaliivi on suositeltavaa pitää aina päällä vesillä liikuttaessa. Etenkin lasten ja uimataidottomien on aina pidettävä yllään kelluntaliiviä. Vaarallisissa oloissa kaikkien veneessä olevien on pidettävä yllään kelluntaliivejä.
- Bensiini on erittäin syttyvää ja bensiinihöyryt ovat syttyviä ja räjähtäviä. Ole huolellinen käsitellessäsi ja säilyttäessäsi bensiiniä. Varmista ennen moottorin käynnistämistä, että läsnä ei ole bensiinihöyryjä tai polttoainevuotoja.
- Tämä tuote muodostaa pakokaasuja, jotka sisältävät hiilimonoksidia eli häkää. Hiilimonoksidi on väritön ja hajuton kaasu, jonka hengittäminen voi aiheuttaa aivovaurion tai kuoleman. Hiilimonoksidimyrkytyksen oireita ovat pahoinvointi, huijaus ja unisuus. Huolehdi riittävästä ilmanvaihdosta ohjaamossa ja kajuutassa. Älä tuki pakokaasuaukkoja.
- Tarkista ennen moottorin käynnistämistä, että kaasu, vaihteet ja ohjaus toimivat normaalisti.
- Pidä käytön aikana moottorin turvakytkimen naru huolellisesti kiinnitettynä vaattei-

siisi, käteesi tai jalkaasi. Jos horjahdat ajon aikana, naru irtoaa turvakytkimestä ja moottori pysähtyy.

- Tutustu merenkulkusäädöksiin ja noudata niitä.
- Huolehdi siitä, että käytössäsi ovat tiedot säätilasta. Selvitä ajankohtainen sääennuste, ennen kuin lähdet vesille. Vältä veneilemistä vaarallisessa säässä.
- Kerro jollekin aina ennen lähtöä vesille, mihin olet matkalla. Muista ilmoittaa tälle henkilölle suunnitelmien muuttumisesta.
- Käytä tervettä järkeä ja harkintakykyä veneillessäsi. Tunne omat kykysi ja varmista, että tiedät, miten veneesi käyttäytyy erilaisissa oloissa. Älä ylitä omia rajojasi tai veneesi asettamia rajoituksia. Liiku aina turvallisella nopeudella ja huolehdi riittävällä tähytyksellä esteiden ja muun liikenteen väistämisestä.
- Huolehdi moottorin käydessä siitä, että veneen läheisyydessä ei ole uimareita.
- Älä veneile uimarantojen läheisyydessä.
- Jos havaitset veneen läheisyydessä uimarin, kytke vaihde vapaalle ja pysäytä moottori.
- Noudata tarkasti paikallisia jätehuoltomääräyksiä hävittäessäsi öljyn vaihtamisessa ja lisäämisessä käytettyjä astioita. Lisätietoja tyhjen astioiden oikeasta käsittelemisestä saat liikkeestä, josta ostit öljyn.
- Pyyhi aina kaikki öljyroiskeet huolellisesti vaihtaessasi tuotteen voitelemisessa käytettäviä öljyjä (moottori- tai vaihteistoöljy). Käytä aina öljyä kaataessasi suppiloa tai vastaavaa laitetta. Jos olet epävarma, kysy tietoja vaihtotoimenpiteen oikeasta suorittamisesta jälleenmyyjältä.
- Hävitä aina loppuun käytetty tuote noudattamalla paikallisia jätehuoltomääräyksiä.

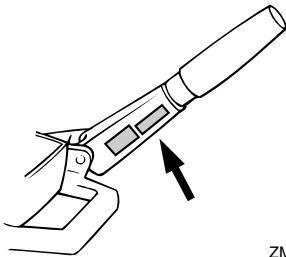
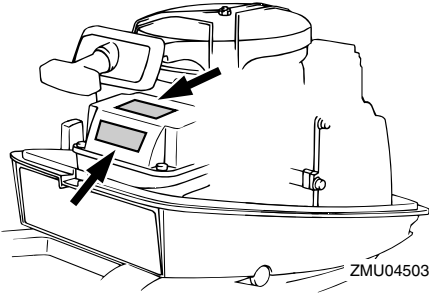
Yamaha suosittelee, että kysyt jälleenmyyjältä tietoja tuotteen hävittämistä.

LMU25381

Tärkeät merkinnät

LMU25395

Varoitusmerkinnät



LMU25401

Kilpi

LWM01260

VAROITUS

- Varmista ennen moottorin käynnistämistä, että vaihevipu on vapaa-asennossa. (ei koske 2 hv:n malleja)
- Älä koske sähköosiin tai irrota niitä käynnistyksen tai käytön aikana.
- Pidä kädet, hiukset ja vaatteet kaukana vauhtipyörästä ja muista liikkuvista osista moottorin ollessa käynnissä.

LMU25431

Kilpi

LWM01300

VAROITUS

- Tämä moottori on varustettu vaihde päällä käynnistyksen estolaitteella.
- Moottori ei käynnisty, jos vaihde vipu ei ole vapaa-asennossa.

LMU25540

Tankkausohjeet

LWM00010

VAROITUS

POLTTOAINE JA POLTTOAINEHÖYRYT VOIVAT SYTTYÄ JA RÄJÄHTÄÄ HELPOSTI!

- Älä tupakoi tankkaamisen aikana ja huolehdi siitä, että läheisyydessä ei ole kipinöitä, liekkejä tai vastaavia, jotka voivat aiheuttaa polttoainehöyryjen syttymisen.
- Sammuta moottori ennen tankkaamista.
- Tankkaa moottori hyvin tuuletetussa tilassa. Älä täytä irrallisia polttoainesäiliöitä veneessä.
- Varo roiskuttamasta polttoainetta. Jos polttoainetta kuitenkin roiskuu, kuivaa se kuivalla liinalla.
- Älä ylitäytä säiliötä.
- Tiukkaa täyttöaukon tulppa huolellisesti tankkaamisen jälkeen.
- Jos polttoainetta joutuu suuhun tai silmiin tai polttoainehöyryjä hengitetään suuri määrä, on otettava välittömästi yhteyttä lääkäriin.
- Jos iholle roiskuu polttoainetta, se on pestävä välittömästi saippualla ja vedellä. Jos vaatteille roiskuu polttoainetta, vaatteet on vaihdettava.
- Ehkäise sähköstaattinen kipinöinti koskettamalla polttoainepumpun pistoolil-

Yleistä

la täyttöaukkoa tai suppiloa.

LCM00010

TÄRKEÄÄ:

Käytä ainoastaan uutta ja puhdasta polttoainetta, jota on säilytetty puhtaissa säiliöissä ja joka ei sisällä vettä tai vierasaineita.

LMU25580

Bensiini

Suositteltu bensiini:

Matalaoktaaninen lyijytön bensiini, jonka oktaaniluku on vähintään 90 (RON).

Jos moottorin käydessä ilmenee nakutusta, käytä toista bensiinimerkkiä tai korkeaktaanista lyijytöntä bensiiniä.

LMU25650

Moottoriöljy

Suositteltu moottoriöljy:

YAMALUBE-2-tahtiperämoottoriöljyä

Jos suositeltua moottoriöljyä ei ole saatavana, voit käyttää jotain muuta moottoriöljyä, joka täyttää NMMA-sertifioinnin TC-W3-luokalle asetetut vaatimukset.

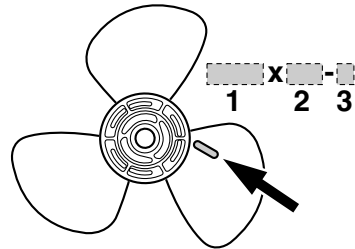
LMU25742

Potkurin valitseminen

Käytettävä potkuri vaikuttaa olennaisesti perämoottorin suorituskykyyn, ja väärä potkuri heikentää suorituskykyä ja voi myös vakavasti vahingoittaa moottoria. Moottorin käyntinopeus riippuu potkurin koosta ja veneen kuormasta. Moottorin liian suuri tai liian pieni käyntinopeus hyvän suorituskyvyn saavuttamiseksi vaikuttaa käänteisesti moottorin tehoon.

Yamaha-perämoottorit on varustettu potkureilla, jotka soveltuvat hyvin moniin erilaisiin käyttökohteisiin. Tästä huolimatta on olemassa käyttökohteita, joihin eri nousukul-

malla varustettu potkuri sopii paremmin. Kun kuorma on suuri, pieninouisempi potkuri on sopivampi vaihtoehto, sillä se mahdollistaa oikean käyntinopeuden pitämisen yllä. Vastaavasti suurinouisinen potkuri soveltuu paremmin kohteisiin, joissa kuorma on pieni. Yamaha-jälleenmyyjiltä on saatavana laaja valikoima potkureita sekä lisätietoja tiettyyn käyttökohteeseen parhaiten sopivan potkurin valitsemisesta ja asentamisesta.



ZMU04604

1. Potkurin halkaisija (tuumaa)
2. Potkurin nousu (tuumaa)
3. Potkurin tyyppi (potkurin tunnistekirjain)

HUOMAA:

Valitse potkuri, jota käytettäessä moottori voi saavuttaa käyntinopeusalueen puolivälin tai yläpuoliskon ajettaessa enimmäisvenekuormalla ja täydellä kaasulla. Jos käyttöolot, kuten pieni venekuorma, mahdollistaa moottorin käyntinopeuden nousun enimmäissuosituksista suuremmaksi, moottorin käyntinopeus on pidettävä oikealla käyntinopeusalueella kaasua vähentämällä.

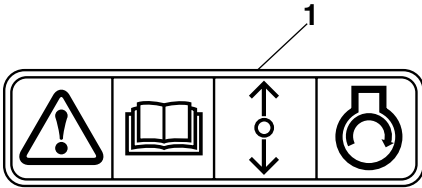
Katso tietoja potkurin irrottamisesta ja asentamisesta sivulta 38.

LMU25760

Vaihte päällä käynnistyksen estolaite

Kuvassa olevalla merkinnällä varustetuissa

Yamaha-perämootoreissa ja Yamahan hyväksymissä kauko-ohjauslaitteissa on vaihde päällä käynnistyksen estojärjestelmä. Tämä ominaisuus sallii moottorin käynnistämisen ainoastaan silloin, kun vaihde on vapaalla. Kytke aina vaihde vapaalle, ennen kuin käynnistät moottorin.



ZMU01713

1. Vaihde päällä käynnistyksen eston merkintä

Tärkeimmät osat

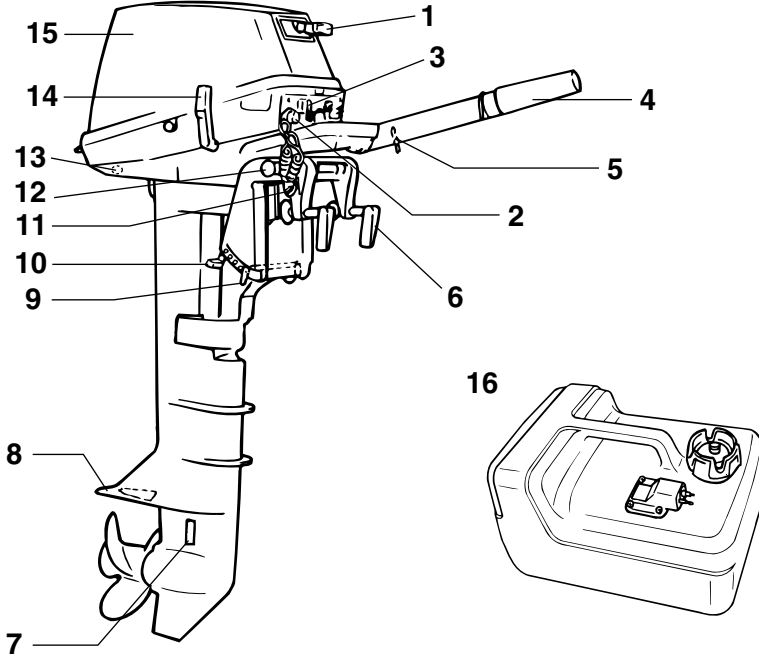
LMU25795

Keskeiset osat

HUOMAA:

* Voi poiketa hieman kuvasta; ei ehkä ole vakiovarusteena kaikissa malleissa.

6C, 8C



ZMU04490

1. Käynnistyskahva
2. Moottorin pysäytyspainike / Moottorin turva-
kytkin
3. Kuristinnappi
4. Kaasukahva
5. Kaasuvivun kitkansäädin
6. Käsikiinnitysruuvi
7. Jäähdytysveden ottoaukko
8. Antikavitaatiolevy
9. Trimitanko
10. Matalan veden vipu
11. Köysikiinnike
12. Kippauksen kannattinappi
13. Jäähdytysveden tarkistusreikä
14. Vaihdevipu
15. Yläkoppa

16. Polttoainesäiliö

LMU25802

Polttoainesäiliö

Jos moottorissa on erillinen polttoainesäiliö, se toimii seuraavasti:

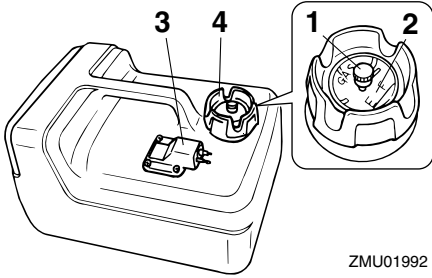
LWM00020



VAROITUS

Tämän moottorin mukana toimitettupolttoainesäiliö on tarkoitettu ainoastaan käyttöpolttoainetta varten eikä sitä saa käyttää polttoaineen varastointiin. Kaupallisessa käytössä on noudatettava voimassa olevia säädöksiä,

jotka koskevat tällaista käyttöä.



ZMU01992

1. Korvausilmaruuvi
2. Polttoainemittari
3. Polttoaineletkun liitos
4. Polttoainesäiliön tulppa

LMU25830

Polttoaineletkun liitos

Polttoaineletku kytetään tähän liitokseen.

LMU25841

Polttoainemittari

Tämä mittari sijaitsee joko polttoainesäiliön tulpassa tai polttoaineletkun liitoksen alaosassa. Se ilmaisee likimääräisesti polttoainesäiliössä olevan polttoaineen määrän.

LMU25850

Polttoainesäiliön tulppa

Tämä tulppa sulkee polttoainesäiliön. Säiliö voidaan täyttää polttoaineella, kun tulppa on irrotettu. Tulppa avataan kiertämällä sitä vastapäivään.

LMU25860

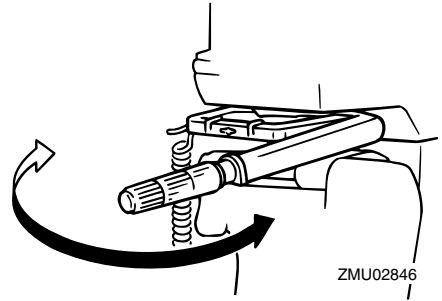
Korvausilmaruuvi

Tämä ruuvi sijaitsee poltonestesäiliön tulpassa. Ruuvia avataan kiertämällä sitä vastapäivään.

LMU25911

Ohjaukahva

Voit kääntää venettä siirtämällä ohjaukahvaa vasemmalle tai oikealle.

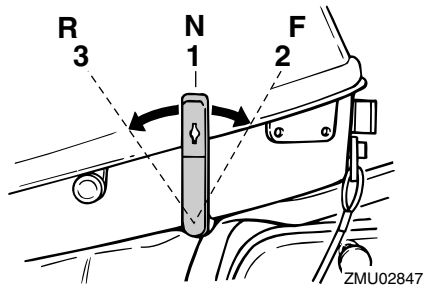


ZMU02846

LMU25922

Vaihdevipu

Kun vedät vaihdevipua itseäsi kohti, moottorin eteenajovaihte kytkeytyy päälle ja vene alkaa liikkua eteenpäin. Kun työnnät vaihdevipua itsestäsi poispäin, moottorin peruutusvaihte kytkeytyy päälle ja vene alkaa liikkua taaksepäin.



ZMU02847

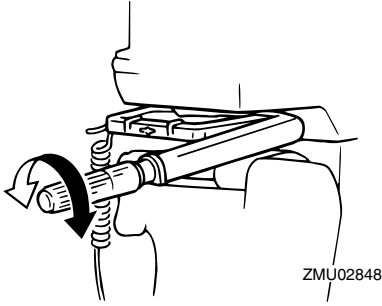
1. Vapaa "N"
2. Eteenajo "F"
3. Peruutus "R"

LMU25941

Kaasukahva

Kaasukahva on ohjaukahvassa. Voit lisätä moottorin käyntinopeutta kiertämällä kaasukahvaa vastapäivään ja pienentää käyntinopeutta kiertämällä sitä myötäpäivään.

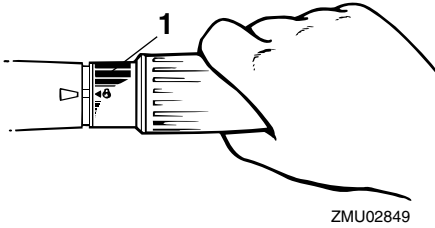
Tärkeimmät osat



LMU25961

Kaasun osoitin

Kaasun osoittimen polttoaineen kulutuskäyrä ilmaisee kussakin kaasun asennossa kulutetun polttoaineen suhteellisen määrän. Valitse asento, jossa suorituskyky ja polttoaineenkulutus ovat ihanteelliset haluttua käyttöä varten.



1. Kaasun osoitin

LMU25970

Kaasuvivun kitkansäädin

Kitkalaitteella voidaan säätää kaasukahvan tai kauko-ohjausvivun jäykkyyttä käyttäjän mieltymysten mukaan.

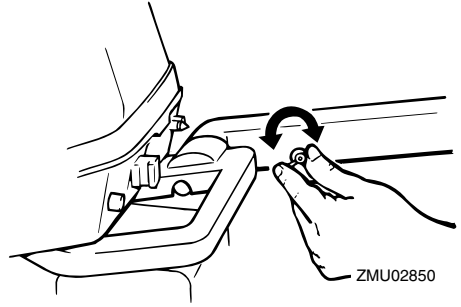
Voit lisätä jäykkyyttä kiertämällä säädintä myötäpäivään. Voit vähentää jäykkyyttä kiertämällä säädintä vastapäivään.

LWM00030



Älä tiukka liikaa kitkasäädintä. Jos kitka-

vastus on liian suuri, kaasuvivun tai kahvan liikuttaminen voi olla vaikeaa, mikä voi aiheuttaa onnettomuuden.



Kun haluttu nopeus on saavutettu, voit pitää kaasun asetuksen halutussa kohdassa tiukkaamalla säätimen.

LMU25990

Moottorin turvakytkin

Lukkolevyn on oltava kiinnitettynä moottorin pysäytyskytkimeen, jotta moottori voi käydä. Naru on kiinnitettävä huolellisesti käyttäjän vaatteisiin, käteen tai jalkaan. Jos käyttäjä putoaa laidan yli tai jättää ohjaamon, naru vetää lukkolevyn irti ja katkaisee näin moottorin sytytysvirran. Näin vene ei jatka matkaansa itsestään.

LWM00120

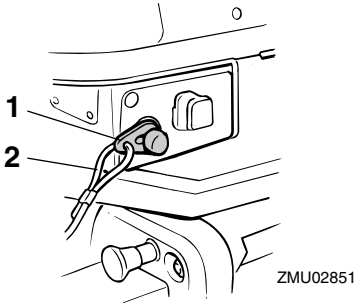


- Pidä käytön aikana moottorin turvakytkimen naru huolellisesti kiinnitettynä vaatteisiisi, käteesi tai jalkaasi.
- Älä kiinnitä turvakytkimen narua vaatteisiin, jotka voivat repeytyä. Älä pujota turvakytkimen narua paikkoihin, joissa se voi juuttua kiinni ja estää turvakytkimen toiminnan.
- Ole varovainen, ettet vedä turvakytkimen narusta normaalin käytön aikana. Moottorin sammuminen heikentää huomattavasti veneen ohjattavuutta. Lisäksi moottorin sammussa veneen

nopeus voi hidastua äkillisesti. Tässä tapauksessa veneessä olevat matkustajat ja esineet voivat jatkaa matkaansa eteenpäin.

HUOMAA:

Moottoria ei voi käynnistää, jos lukkolevy ei ole paikallaan.

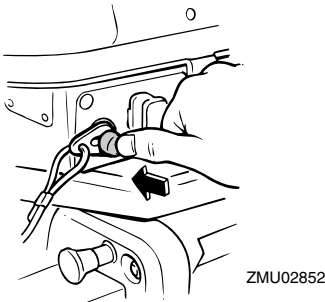


1. Lukkolevy
2. Häätö pysäytysnaru

LMU26001

Moottorin pysäytyspainike

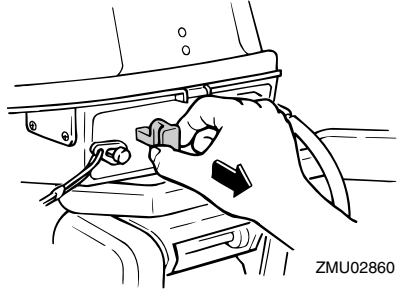
Voit katkaista sytytysvirtapiirin ja pysäyttää moottorin painamalla tätä painiketta.



LMU26011

Ylösvetotyypinen kuristinnuppi

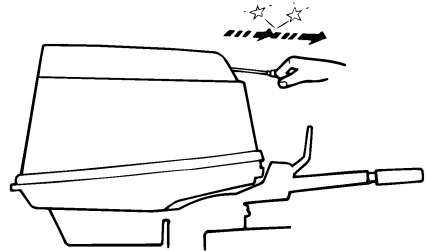
Voit säätää polttoaineseoksen rikkaaksi moottorin käynnistämistä varten vetämällä tämän nupin ulos.



LMU26070

Käynnistyskahva

Kun alat käynnistää moottoria, vedä varovasti kahvaa, kunnes tunnet vastusta. Käynnistä sitten moottori vetämällä kahvaa tästä kohdasta nopeasti ja suoraan.



LMU26122

Ohjauksen kitkansäätövipu

Kitkalaitteen avulla voidaan säätää ohjausmekanismin jäykkyyttä käyttäjän mieltymysten mukaan. Säätöruuvi sijaitsee kääntöjalustassa.

Tärkeimmät osat



Voit lisätä jäykkyyttä kiertämällä säädintä myötäpäivään.
Voit vähentää jäykkyyttä kiertämällä säädintä vastapäivään.

LWM00040

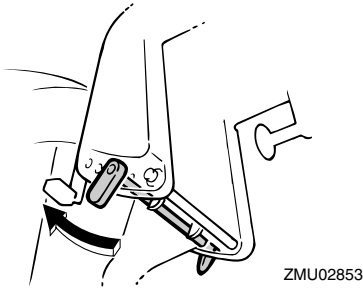
VAROITUS

Älä tiukkaa liikaa kitkasäädintä. Jos kitkasäädin on liian tiukalla, ohjaus voi olla vaikeaa, mikä voi johtaa onnettomuuteen.

LMU26261

Trimitanko (kipitappi)

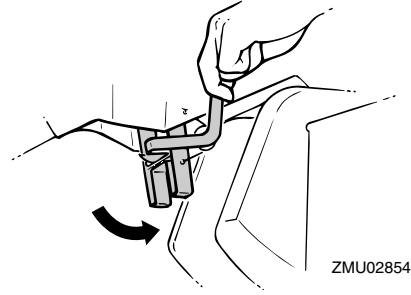
Trimitangon asento määrittää perämootorin pienemmän trimmikulman suhteessa perälautaan.



LMU26280

Matalan veden vipu

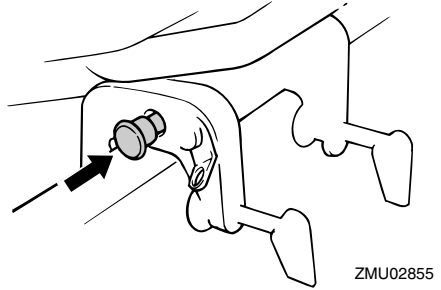
Kun tämä vipu painetaan alas, moottori kippautuu osittain. Tämä suojaa moottoria matalassa vedessä ajettaessa.



LMU26320

Kippauksen kannatinnoppi

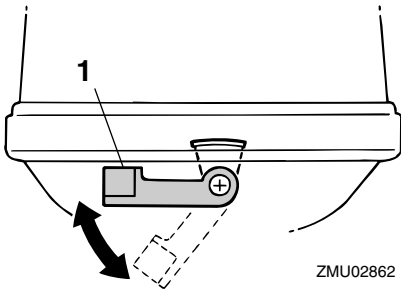
Voit asettaa perämootorin pysymään kiptuna ylös painamalla kääntöjalustan alapuolella olevaa kippauksen kannatinnappia.



LMU26372

Yläkopan lukitus- ja vapautusvivut (kääntötyyppi)

Voit poistaa moottorin yläkopan kääntämällä lukitus- ja vapautusvipuja ja nostamalla moottorikopan pois. Kun asetat moottorikopan takaisin paikalleen, tarkista, että se asettuu oikein paikalleen kumitiivisteeseen. Lukitse tämän jälkeen yläkoppa kääntämällä lukitus- ja vapautusvipu lukitusasentoon.



1. Yläkopan lukitus- ja vapautusvivut

LMU26901

Asennus

LCM00110

TÄRKEÄÄ:

Jos moottorin korkeus on väärä tai jos läsnä on veden vapaata kulkua rajoittavia esteitä (kuten veneen rungon ulkonemia, perälaudan tikkaita tai kaikuluotaimen antureita), ajamisen aikana voi esiintyä ilmakuplien aiheuttamaa kavitointia. Jos ilmakuplien aiheuttama kavitointi on jatkuvaa, moottori voi vaurioitua.

HUOMAA:

Tarkista veneen kelluvuus lepotilassa enimmäiskuormitettuna. Tarkista, että pysyvä vedenpinta on pakokotelossa riittävän alhaalla, jotta vettä ei pääse moottoriosaan silloin, kun aallot keinuttavat venettä sen ollessa paikallaan.

LMU26910

Perämootorin asentaminen

LWM00820

VAROITUS

- Liian tehokkaan moottorin käyttäminen voi tehdä veneestä erittäin epävakaa. Älä asenna veneeseen sen CE-kilven enimmäistehomerkintää tehokkaampaa perämootoria. Jos veneessä ei ole CE-kilpeä, kysy lisätietoja veneen valmistajalta.
- Tämän kohdan tiedot on tarkoitettu ainoastaan viitetiedoiksi. Jokaiselle veneen ja perämootorinyhdistelmälle on mahdotonta antaa täydellisiä ohjeita. Oikea asennus riippuu osittain asentajan ammattitaidosta ja tietyistä veneen ja perämootorin yhdistelmästä.

LWM00830

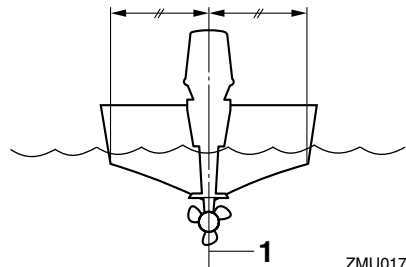
VAROITUS

Perämootorin virheellinen asennus voi

aiheuttaa vaaratilanteita, kuten huonon käsittelävyyden, hallinnan menettämisen tai tulipalovaaran. Ota huomioon seuraavat seikat:

- Jos perämoottori asennetaan pysyvästi veneeseen, myyjän moottorin kiinnittäminen on annettava myyjän tai muun kokeneen ammattilaisen tehtäväksi. Jos asennat moottorin itse, sinulla on oltava kokeneen asentajan antama koulutus.
- Jos kyseessä on kannettava malli, perämootorin myyjän tai muun asiantuntijan on annettava ohjeet sen asentamisesta.

Kiinnitä perämoottori veneen keskiviivan (kölilinjan) kohtaan ja varmista, että vene on hyvin tasapainossa. Muussa tapauksessa venettä on hankala ohjata. Jos veneessä ei ole köliä tai vene on epäsymmetrinen, kysy lisätietoja perämootorin myyjältä.



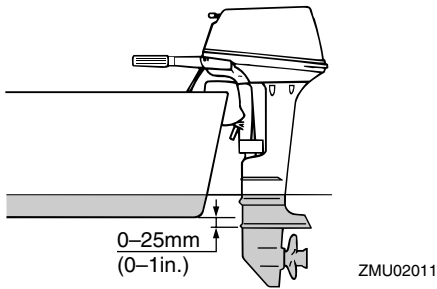
1. Keskiviiva (kölilinja)

LMU26920

Asennuskorkeus

Jotta veneen suorituskyky olisi ihanteellinen, veneen ja perämootorin aiheuttaman veden vastuksen on oltava mahdollisimman pieni. Perämootorin asennuskorkeus vaikuttaa huomattavasti veden vastukseen. Jos perämoottori asennetaan liian korkealle, esiintyy

työntövoimaa heikentävää kavitointia, ja jos potkurin lapojen kärjet käyvät ilmassa, moottorin käyntinopeus kasvaa epänormaalin suureksi ja moottori ylikuumenee. Jos perämoottori asennetaan liian alas, veden vastus suurenee ja moottorin suorituskyky huononee. Asenna perämoottori niin, että antikavitaatiolevy on vähintään veneen pohjan tasossa ja enintään 25 mm (1 in.) sen alapuolella.



HUOMAA:

- Veneen ja moottorin yhdistelmä sekä käyttötarkoitus vaikuttavat perämoottorin ihanteelliseen asennuskorkeuteen. Eri asennuskorkeuksien kokeileminen voi auttaa löytämään ihanteellisen asennuskorkeuden. Lisätietoja oikeasta asennuskorkeudesta saat Yamaha-liikkeestä tai veneen valmistajalta.
- Katso tietoja perämoottorin trimmikulman asettamisesta sivulta 22.

LMM00640

Perämoottorin kiinnittäminen veneeseen

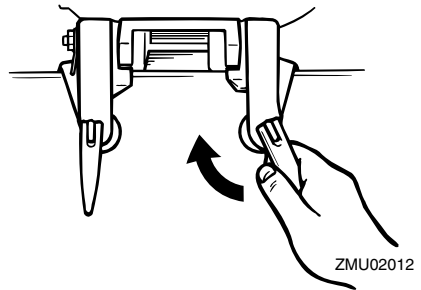
1. Aseta perämoottori mahdollisimman keskelle veneen perälautaa. Tiukkaa kiinnitysruuvit tasaisesti ja huolellisesti. Tarkista silloin tällöin kiinnitysruuvien tiukkuus perämoottorin käytön aikana, koska moottorin värinä voi löystyttää ni-

tä.

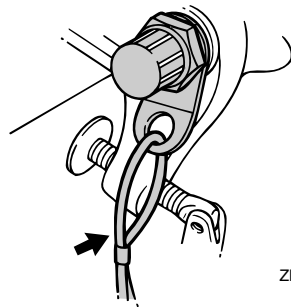
LMM00640

VAROITUS

Jos kiinnitysruuvit ovat löysällä, perämoottori voi pudota tai se voi siirtyä perälaudassa. Tämä voi johtaa veneen hallinnan menettämiseen ja aiheuttaa vakavia vammoja. Varmista, että kiinnitysruuvit on tiukattu kunnolla perälautaan. Tarkista ruuvien tiukkuus silloin tällöin käytön aikana.



2. Jos perämoottori on varustettu varmistusvaijerin kiinnittimellä, on suositeltavaa käyttää moottorin varmistusvaijeria tai -ketjua. Kiinnitä vaijerin toinen pää varmistusvaijerin kiinnittimeen ja sen toinen pää tukevaan kiinnityspisteeseen veneessä. Muussa tapauksessa moottori voidaan menettää kokonaan, jos se vahingossa putoaa perälaudasta.



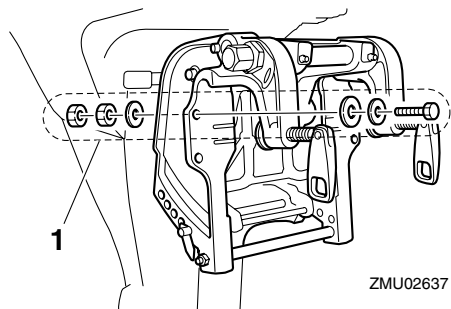
Käyttö

3. Tiukkaa kiinnityskorvake huolellisesti perälautaan perämootorin mukana mahdollisesti toimitetuilla pulteilla. Lisätietoja saat Yamaha-jälleenmyyjältä.

LWM00650

VAROITUS

Käytä ensisijaisesti vain moottorin pakkauksessa toimitettuja ruuveja, muttereita ja aluslevyjä. Jos kuitenkin käytät muita kiinnitystarvikkeita, niiden materiaalin laadun ja kestävyuden on oltava vähintään sama kuin alkuperäisissä osissa ja ne on tiukattava huolellisesti. Koekäytä moottoria tiukkaamisen jälkeen ja tarkista, että moottori on yhä tiukasti kiinni veinessä.



1. Pultit

LCM00172

Moottorin sisäänajo

Uusi moottori tarvitsee sisäänajoa, jotta liikkuvien osien toisiaan vasten olevat pinnat kuluisivat tasaisesti. Oikein suoritettu sisäänajo varmistaa moottorin hyvän suorituskyvyn ja pitkän käyttöiän.



LCM00800

TÄRKEÄÄ:



Jos sisäänajo-ohjeita ei noudateta, moottorin käyttöikä voi lyhentyä tai moottoriin voi tulla vakavia vaurioita.

LMU27060

Bensiinin ja moottoriöljyn sekoituskaavio (50:1)

	50:1			
	1 L	12 L	14 L	24 L
	(0.26 US gal, 0.22 Imp gal)	(3.2 US gal, 2.6 Imp gal)	(3.7 US gal, 3.1 Imp gal)	(6.3 US gal, 5.3 Imp gal)
	0.02L (0.02 US qt, 0.02 Imp qt)	0.24 L (0.25 US qt, 0.21 Imp qt)	0.28 L (0.3US qt, 0.25 Imp qt)	0.48 L (0.51 US qt, 0.42Imp qt)

ZMU02442

-  : Bensiini
-  : Moottoriöljy

LCM00150

TÄRKEÄÄ:

Sekoita bensiini ja öljy huolellisesti. Muussa tapauksessa moottori voi vahingoittua.

LMU27073

Esisekoituksella varustetut mallit

Käytä moottoria kuormitettuna (vaihte päällä ja potkuri asennettuna) alla olevia ohjeita noudattaen.

- Ensimmäinen 10 minuutin jakso:
Käytä moottoria mahdollisimman pienellä käyntinopeudella. Joutokäynti vaihte vapaalla on paras tapa.
- Seuraava 50 minuutin jakso:
Käytä enintään puolta kaasua (noin 3000 kierrosta minuutissa). Vaihtele ajoittain moottorin käyntinopeutta. Jos käytössä on vene, joka nousee helposti liukuun, nosta se liukuun käyttämällä täyttä kaasua ja vähennä sitten heti kaasua niin, että moottorin käyntinopeus on enintään 3000 kierrosta minuutissa.
- Toinen tunti:
Nousta vene liukuun käyttämällä moottoria täydellä kaasulla ja vähennä sitten kaasua neljännekselle (moottorin

käyntinopeus on noin 4000 kierrosta minuutissa). Vaihtelee ajoittain moottorin käyntinopeutta. Käytä moottoria täydellä kaasulla yhden minuutin ajan ja anna sitten moottorin jäähtyä käyttämällä sitä noin 10 minuutin ajan enintään kolmella neljännesosalla täydestä kaasusta.

4. 3. - 10. käyttötunnin jakso:

Älä käytä moottoria täydellä kaasulla kauemmin kuin 5 minuuttia kerrallaan. Anna moottorin jäähtyä täyden kaasun käyttämisen jälkeen. Vaihtelee ajoittain moottorin käyntinopeutta.

5. Ensimmäisen 10 tunnin jakson jälkeen: Käytä moottoria normaalisti. Käytä bensiinin ja öljyn vakioseossuhdetta. Katso lisätietoja bensiinin ja öljyn sekoittamisesta sivulta 15.

LMU27101

Ennen käyttöä tehtävät tarkistukset

LWM00080



VAROITUS

Jos havaitset käyttöä edeltävässä tarkastuksessa osia, jotka eivät toimi kunnolla, huolehdi niiden tarkistamisesta ja korjauksesta ennen perämoottorin käyttöä. Muussa tapauksessa voi tapahtua onnettomuus.

LCM00120

TÄRKEÄÄ:

Älä käynnistä moottoria, jos se ei ole vedessä. Tämä voi aiheuttaa ylikuumentumisen ja moottorin vakavan vaurioitumisen.

LMU27110

Polttoaine

- Tarkista, että mukanasi on riittävästi polttoainetta suunnittelemaasi matkaa varten.
- Varmista, että moottorissa ei ole polttoainevuotoja tai polttoainehöyryjä.

- Tarkista, että polttoaineletkun liitokset ovat tiukkoja (jos käytössä on Yamaha-polttoainesäiliä tai veneen kiinteä polttoainesäiliö).
- Varmista, että polttoainesäiliö on sijoitettu tukevalle ja tasaiselle alustalle. Tarkista lisäksi, että polttoaineletku ei ole kiertynyt tai litistynyt ja että se ei kosketa teräviä esineitä (jos käytössä on Yamaha-polttoainesäiliä tai veneen kiinteä polttoainesäiliö).

LMU27120

Öljy

- Tarkista, että mukanasi on riittävästi öljyä suunnittelemaasi matkaa varten.

LMU27130

Hallintalaitteet

- Tarkista ennen moottorin käynnistämistä, että kaasu, vaihteet ja ohjaus toimivat normaalisti.
- Hallintalaitteiden tulee toimia sulavasti, ilman takertelua ja ilman epätavallisen suurta välystä.
- Tarkista, että kaikki liitokset ovat tiukkoja ja ehjiä.
- Tarkista käynnistys- ja pysäytyskytkinten toiminta perämoottorin ollessa vedessä.

LMU27140

Moottori

- Tarkista moottori ja moottorin kiinnitys.
- Tarkista, että kaikki kiinnikkeet ovat tiukkoja ja ehjiä.
- Tarkista, että potkuri on ehjä.

LMU27233

Polttoaineen ja moottoriöljyn lisääminen

LMU27242

Polttoaineen lisääminen erilliseen polttoainesäiliöön

LWM00060



VAROITUS

Bensiini ja bensiinihöyryt ovat erittäin

Käyttö

syttyviä ja räjähtäviä. Huolehdi siitä, että lähistöllä ei ole kipinöitä, palavia savukkeita, avotulta tai muita syttymislähteitä.

1. Irrota polttoainesäiliön tulppa.
2. Täytä polttonestesäiliö varovasti.
3. Sulje tulppa huolellisesti tankkaamisen jälkeen. Pyyhi kaikki roiskunut polttoaine.

Polttoainesäiliön tilavuus (jos käytössä on Yamaha-polttoainesäiliö):
12 L (3.17 US gal) (2.64 Imp.gal)

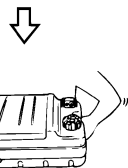
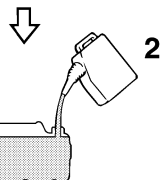
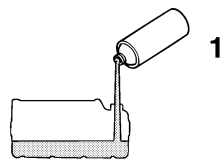
LMU27404

Bensiinin ja öljyn sekoittaminen (100:1)

	Bensiinin ja moottoriöljyn suhde
Sisäänajajakso	Katso sivu 14
Sisäänajajakson jälkeinen	100:1

Jos perämootorissa on erillinen polttoainesäiliö

1. Kaada öljy erilliseen polttoainesäiliöön ja lisää sitten bensiini.



ZMU02394

1. Moottoriöljy
2. Bensiini

2. Aseta polttoainesäiliön tulppa paikalleen ja sulje se tiukasti.
3. Sekoita polttoaine ravistelemalla polttoainesäiliötä.
4. Varmista, että öljy ja bensiini ovat sekoittuneet.

Jos perämootorissa on kiinteä polttoainesäiliö

1. Kaada öljy puhtaaseen polttoainekannuun ja lisää sitten bensiini.
2. Aseta polttoainekannun tulppa paikalleen ja sulje se tiukasti.
3. Sekoita polttoaine ravistelemalla polttoainekannua.
4. Varmista, että öljy ja bensiini ovat sekoittuneet.
5. Kaada bensiini-öljyseos kiinteään poltto-

ainesäiliöön.

LCM00810

TÄRKEÄÄ:

- Vältä muun kuin suositellun öljyn käyttämistä.
- Käytä huolellisesti sekoitettua polttoaine-öljyseosta.
- Jos polttoainetta ei sekoiteta huolellisesti tai jos seossuhde on väärä, voi esiintyä seuraavia ongelmia: Liian vähän öljyä: Liian pieni öljymäärä voi aiheuttaa vakavia ongelmia, kuten männän leikkaamisen kiinni.
- Liikaa öljyä: Liian suuri öljymäärä voi aiheuttaa sytytystulppien likaantumista, savuttamista ja voimakasta hiilikarsanmuodostusta.

HUOMAA:

Jos veneessä on kiinteästi asennettu polttoainesäiliö, kaada säiliöön öljyä vähitellen samalla bensiiniin lisäämisen kanssa.

LMU27450

Perämootorin käyttäminen

LMU27461

Polttoaineen syöttäminen (erillinen säiliö)

LWM00420

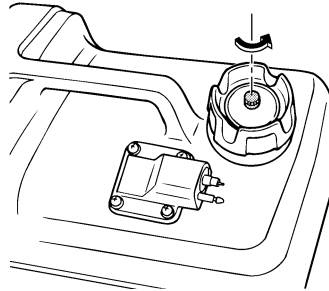
VAROITUS

- Varmista ennen moottorin käynnistämistä, että vene on kiinnitetty kunnolla ja että ohjaus toimii esteettä. Varmista, että vedessä veneen lähellä ei ole uimareita.
- Kun korvausilmaruuvi avataan, polttoainesäiliöstä vapautuu bensiinihöyryjä. Bensiini on erittäin syttyvää ja bensiinihöyryt ovat syttyviä ja räjähtäviä. Älä tupakoi avatessasi korvausilmaruuvia ja huolehdi siitä, että läheisyydessä ei

ole avotulta tai kipinöitä.

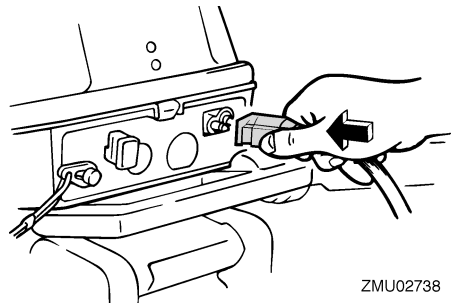
- Tämä tuote muodostaa pakokaasuja, jotka sisältävät hiilimonoksidia eli häkää. Hiilimonoksidi on väritön ja hajuton kaasu, jonka hengittäminen voi aiheuttaa aivovaurion tai kuoleman. Hiilimonoksidimyrkytyksen oireita ovat pahoinvointi, huimaus ja unisuus. Huolehdi riittävästä ilmanvaihdosta ohjaamossa ja kajuutassa. Älä tuki pakokaasuaukkoja.

1. Jos polttoainesäiliön tulpassa on korvausilmaruuvi, avaa sitä 2 - 3 kierrosta.

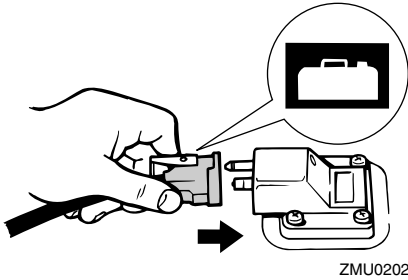


ZMU02237

2. Jos moottorissa on polttoaineletkun liitos, kytke polttoaineletku tiukasti liitokseen. Kytke sitten polttoaineletkun toinen pää tiukasti polttoainesäiliön liitokseen.



ZMU02738



3. Jos perämootorissa on ohjauksen kitkensäätövipu, kiinnitä polttoaineletku tiukasti polttoaineletkun kiinnikkeeseen.

HUOMAA:

Pidä polttoainesäiliö vaaka-asennossa moottorin käyttämisen aikana. Muussa tapauksessa polttoainesäiliöstä ei voida imeä polttoainetta.

4. Purista praimeripumppua sen lähtöpää ylöspäin, kunnes tunnet praimeripumpun jäykistyvän.



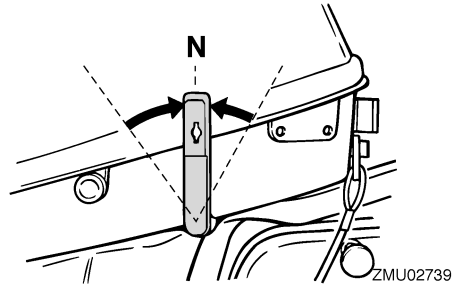
LMU27490

Moottorin käynnistäminen

LMU27505

Käsi käynnistyksellä varustetut mallit (var. ohjaukskahvalla)

1. Aseta vaihdevipu vapaa-asentoon.



HUOMAA:

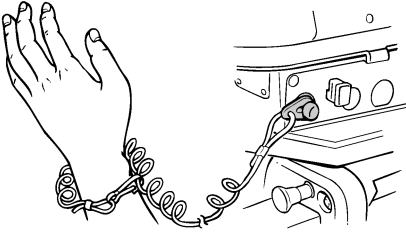
Vaihde päällä käynnistyksen estolaite estää moottorin käynnistämisen, jos vaihde ei ole vapaalla.

2. Kiinnitä moottorin pysäytyskytkimen naru huolellisesti vaatteisiisi, käteesi tai jalkaasi. Kiinnitä sitten narun toisessa päässä oleva lukkolevy moottorin pysäytyskytkimeen.

LWM00120

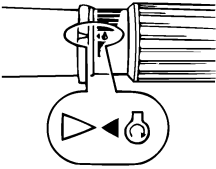
VAROITUS

- Pidä käytön aikana moottorin turvakytkimen naru huolellisesti kiinnitettyinä vaatteisiisi, käteesi tai jalkaasi.
- Älä kiinnitä turvakytkimen narua vaatteisiin, jotka voivat repeytyä. Älä pujota turvakytkimen narua paikkoihin, joissa se voi juuttua kiinni ja estää turvakytkimen toiminnan.
- Ole varovainen, ettet vedä turvakytkimen narusta normaalin käytön aikana. Moottorin sammuminen heikentää huomattavasti veneen ohjattavuutta. Lisäksi moottorin sammumassa veneen nopeus voi hidastua äkillisesti. Tässä tapauksessa veneessä olevat matkustajat ja esineet voivat jatkaa matkaansa eteenpäin.



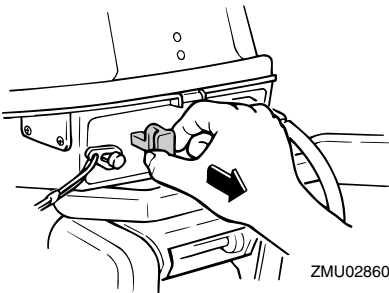
ZMU02740

3. Siirrä kaasukahva "START" (käynnistys) -asentoon.



ZMU02446

4. Vedä kuristinnappi kokonaan ulos tai käännä se ääriasentoonsa. Kun moottori käynnistyy, palauta nappi perusasentoon.



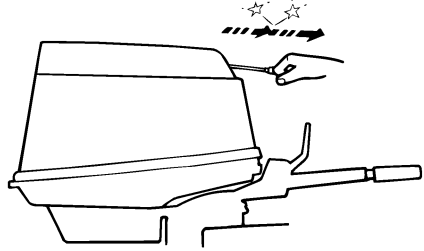
ZMU02860

HUOMAA:

- Kuristinta ei tarvitse käyttää käynnistettäessä lämmintä moottoria.
- Jos kuristinnappi jätetään "START" (käynnistys) -asentoon moottorin käynnistyttyä,

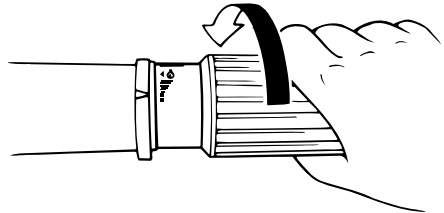
moottori käy huonosti tai se sammuu.

5. Vedä käynnistyskahvaa hitaasti, kunnes tunnet vastuksen. Käynnistä sitten moottori voimakkaalla suoralla vedolla. Toista käynnistystoimet tarvittaessa.



ZMU02735

6. Kun moottori on käynnistynyt, palauta käynnistyskahva hitaasti alkuasentoonsa, ennen kuin irrotat otteen siitä.
7. Palauta kaasukahva hitaasti kokonaan kiinni -asentoon.



ZMU02030

HUOMAA:

- Kun moottori on kylmä, se pitää lämmittää. Lisätietoja on sivulla 20.
- Jos moottori ei käynnisty ensimmäisellä yrityksellä, toista käynnistystoimet. Jos moottori ei käynnisty 4 - 5 yrityksellä, avaa kaasua hieman (kahdeksasosa- ja neljäsosakaasun väliin) ja yritä uudelleen. Jos moottori on lämmin eikä se käynnisty, avaa kaasua sama määrä ja yritä uudelleen.

Käyttö

leen käynnistää moottori. Jos moottori ei vieläkään käynnisty, katso sivu 43.

LMU27670

Moottorin lämmittäminen

LMU27681

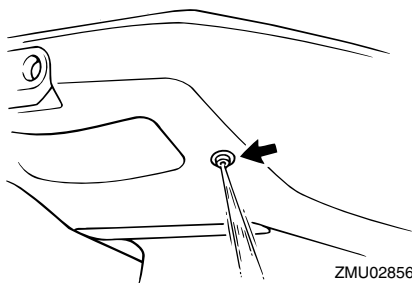
Rikastuskäynnistyksellä varustetut mallit

1. Anna moottorin lämmetä 3 minuutin ajan käynnistämisen jälkeen. Jos lämmitys laiminlyödään, moottorin käyttöikä lyhenee. Palauta kuristinnuppi vähitellen sen perusasentoon moottorin lämmitessä.
2. Tarkista, että jäähdytysveden tarkistusreiästä tulee tasainen virtaus vettä.

LCM00511

TÄRKEÄÄ:

Veden jatkuva virtaus jäähdytysveden tarkistusreiästä ilmaisee, että vesipumppu pumppaa vettä jäähdytyskanaviin. Jos reiästä ei virtaa vettä koko ajan moottorin ollessa käynnissä, moottori voi ylikuumentua ja vahingoittua. Pysäytä tässä tapauksessa moottori ja tarkista, onko vaihteistokotelossa oleva jäähdytysveden ottoaukko tai jäähdytysveden tarkistusreiä tukossa. Jos vian paikantaminen ja korjaaminen ei onnistu, ota yhteyttä Yamaha-jälleenmyyjään.



LMU27740

Vaihteen kytkeminen

LWM00180

VAROITUS

Varmista ennen vaihteen kytkemistä, että vedessä veneen lähellä ei ole uimareita tai esteitä.

LCM00220

TÄRKEÄÄ:

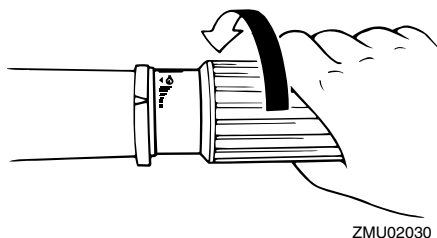
Ennen kuin vaihdat vaihdetta eteenajoasennosta peruutusasentoon tai päin vastoin, pienennä ensin kaasua niin, että moottorin käyntinopeus pienenee joutu-käynniksi (tai lähelle tätä).

LMU27763

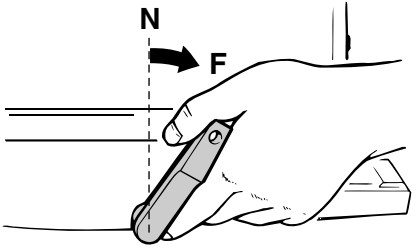
Eteenajo (ohjaukshavalla ja kauko-ohjauksella varustetut mallit)

Ohjaukshavalla varustetut mallit

1. Siirrä kaasukahva kokonaan kiinni-asentoon.



2. Siirrä vaihdevipu nopeasti ja selkeästi vapaa-asennosta eteenajoasentoon.



ZMU02866

Kauko-ohjauksella varustetut mallit

1. Vedä vapaa-asennon lukitsin (ei kaikissa malleissa) ylös ja siirrä kauko-ohjausvipu nopeasti ja selkeästi vapaa-asennosta eteenajoasentoon.

LMU27795

Peruutus (käsikäyttöisellä ja sähköhydraulisella kipillä varustetut mallit)

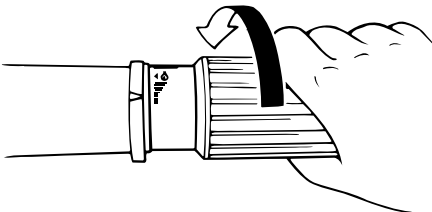
LWM00190

VAROITUS

Peruuta venettä hitaasti. Käytä enintään puolta kaasua. Muussa tapauksessa veneen vakaus voi huonontua, mikä voi johtaa hallinnan menettämiseen ja onnettomuuteen.

Ohjaukskahvalla varustetut mallit

1. Siirrä kaasukahva kokonaan kiinni-asentoon.

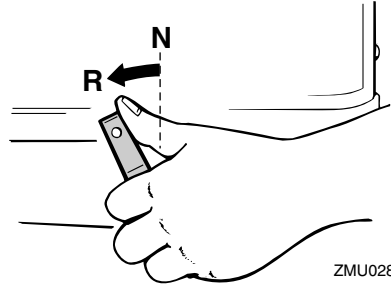


ZMU02030

2. Jos perämootorissa on kippauksen luki-

tusvipu, tarkista, että se on lukitus-/ala-asennossa.

3. Siirrä vaihdevipu nopeasti ja selkeästi vapaa-asennosta peruutusasentoon.



ZMU02867

Kauko-ohjauksella varustetut mallit

1. Tarkista, että kippauksen lukitusvipu on lukitusasennossa.
2. Vedä vapaa-asennon lukitsin (ei kaikissa malleissa) ylös ja siirrä kauko-ohjausvipu nopeasti ja selkeästi vapaa-asennosta peruutusasentoon.

LMU27820

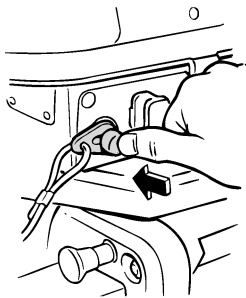
Moottorin pysäyttäminen

Anna moottorin jäähtyä muutaman minuutin ajan joutokäynnillä tai pienellä käyntinopeudella ennen sen pysäyttämistä. Moottorin pysäyttäminen heti suurella käyntinopeudella käyttämisen jälkeen ei ole suositeltavaa.

LMU27832

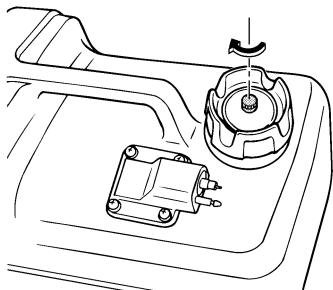
Toimintaohje

1. Paina moottorin pysäytyspainiketta ja pidä sitä painettuna, kunnes moottori pysähtyy kokonaan.



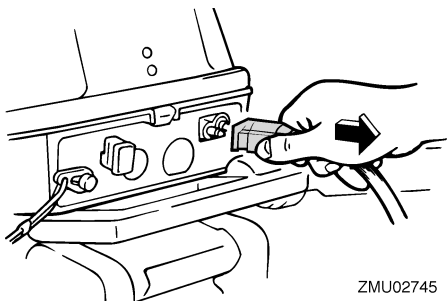
ZMU02744

2. Kun moottori on pysähtynyt, tiukkaa polttoainesäiliön tulpassa oleva korvasilmaruuvi ja siirrä polttoainehanan vipu tai nappi (ei kaikissa malleissa) kiinni-asentoon.



ZMU02250

3. Irrota polttoaineletku, jos moottorissa käytetään erillistä polttoainesäiliötä.



ZMU02745

HUOMAA:

Jos perämoottorissa on moottorin pysäytyskytkimen naru, moottorin voi myös pysäyttää vetämällä narusta ja irrottamalla lukkolevyn

moottorin pysäytyskytkimestä.

LMU27861

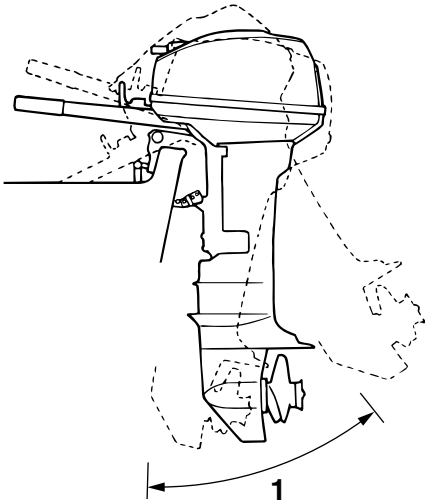
Perämoottorin trimmaaminen

Perämoottorin trimmikulmaa säätämällä voidaan muuttaa veneen keulan asentoa ajon aikana. Oikean trimmikulman käyttäminen parantaa suorituskykyä ja polttoainetaloudellisuutta sekä vähentää moottoriin kohdistuvaa rasitusta. Oikea trimmikulma-asetus vaihtelee käytettävän veneen, moottorin ja potkurin mukaan. Oikeaan trimmiasetukseen vaikuttavat myös veneen kuorma, merenkäynti ja moottorin käyntinopeus.

LWM00740

VAROITUS

Jos trimmikulma on liian suuri tai pieni käyttöoloihin nähden, vene voi muuttua epävakaksi ja sitä voi olla hankala ohjata. Tämä vähentää onnettomuuden mahdollisuutta. Jos vene alkaa tuntua epävakalta tai sen ohjaaminen on hankalaa, pienennä nopeutta ja/tai säädä trimmikulmaa.



ZMU02858

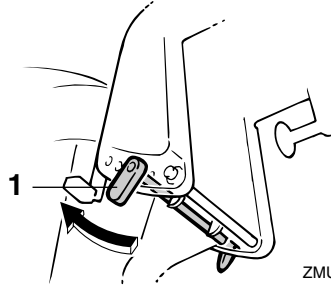
1. Trimmin käyttökulma

LMU27871

Trimmikulman säätäminen käsikäyttöisellä kipillä varustetuissa malleissa

Kiinnityskorvakkeessa on 4 tai 5 reikää perämootorin trimmikulman säätämistä varten.

1. Pysäytä moottori.
2. Poista trimmitanko kiinnityskorvasta samalla, kun kippaat perämootoria hieman ylöspäin.



ZMU02859

1. Trimmitanko

3. Aseta tanko haluamaasi reikään.

Voit nostaa veneen keulaa siirtämällä tankoa kauemmaksi perälaudasta.

Voit laskea veneen keulaa siirtämällä tankoa lähemmäksi perälautaa.

Etsi eri trimmikulmia kokeilemalla asetus, joka sopii parhaiten veneelle ja vastaa parhaiten käyttöoloja.

LWM00400

VAROITUS

- Pysäytä moottori ennen trimmikulman säätämistä.
- Ole varovainen tankoa irrottaessasi ja asentaessasi, ettei kätesi väliin.
- Ole varovainen kokeillessasi trimmi-asetusta ensimmäistä kertaa. Lisää nopeutta vähitellen ja tarkkaile, esiintyykö veneessä merkkejä epävakaudesta tai ohjausongelmista. Virheellinen trimmikulma voi aiheuttaa veneen hallinnan menettämisen.

HUOMAA:

Kun trimmitankoa siirretään yhden reiän verran, perämootorin trimmikulma muuttuu noin 4 astetta.

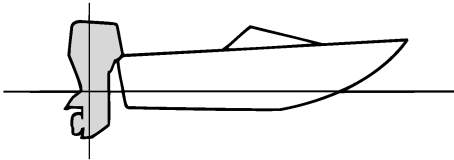
LMU27911

Veneen trimmikulman säätäminen

Kun vene on liu'ussa, keula ylhäällä -asento

Käyttö

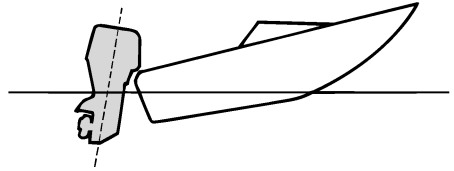
pienentää vastusta sekä lisää vakautta ja tehokkuutta. Veneen asento on tämä silloin, kun kölilinja on 3 - 5 asteen kulmassa vaakatasoon nähden. Kun keulaa nostetaan ylöspäin, veneellä voi olla taipumusta ohjautua enemmän jompaankumpaan suuntaan. Korjaa puoltaminen ohjauksella. Puoltamista voidaan vähentää myös trimmievää säätämällä. Kun keula on alhaalla, paikallaan seisova vene on helpompi kiihdyttää liukuun.



ZMU01784

Keula ylhäällä

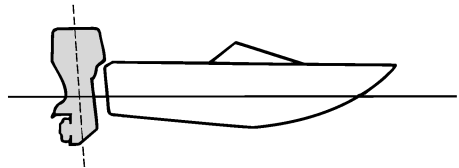
Jos moottori on trimmattu liian ylös, veneen keula nousee liian korkealle. Suorituskyky ja taloudellisuus ovat huonoja, koska veneen runko puskee vettä ja ilmanvastus on normaalia suurempi. Jos moottori trimmataan aivan liian ylös, potkuriin pääsee ilmaa. Tämä heikentää suorituskykyä entisestään ja veneen kulku on "loikkivaa". Tämä voi johtaa kuljettajan tai matkustajien putoamiseen veteen.



ZMU01785

Keula alhaalla

Jos moottori on trimmattu liian alas keula "kyntää" vedessä. Tämä heikentää polttoainetaloudellisuutta ja vaikeuttaa nopeuden lisäämistä. Jos moottori on trimmattu erittäin alas, vene lisäksi muuttuu epävakaa suurella nopeudella ajettaessa. Tällöin keulan aiheuttama vastus on erittäin suuri, mikä lisää "keulaohjautumisen" vaaraa ja vaikeuttaa veneen hallitsemista.



ZMU01786

HUOMAA:

Veneen tyyppiin mukaan perämoottorin trimmikulmalla voi olla vain vähän vaikutusta veneen asentoon sen ollessa liikkeessä.

LMU27920

Kippaaminen ylös ja alas

Jos moottoria ei aiota käyttää aivan heti tai jos vene kiinnitetään matalaan veteen, perämoottori on kipattava yläasentoon, jotta potkuri ja vaihteistokotelo eivät pääsisi

osumaan esteisiin ja vahingoittumaan. Lisäksi kippaaminen ylös suojaa moottoria suolaveden aiheuttamalta korroosiolta.

LWM00220

VAROITUS

Varmista kipatessasi perämoottoria ylös ja alas, että perämoottorin lähellä ei ole muita ihmisiä. Varo myös jättämästä ruumiinosia vetoyksikön ja kiinnittimen väliin.

LWM00230

VAROITUS

Vuotava polttoaine aiheuttaa tulipalon vaaran. Tiukkaa korvausilmaruuvi ja sulje polttoainehana, jos aiot pitää perämoottoria kippattuna kauemmin kuin muutaman minuutin ajan. Muussa tapauksessa moottorista voi vuotaa polttoainetta.

LCM00230

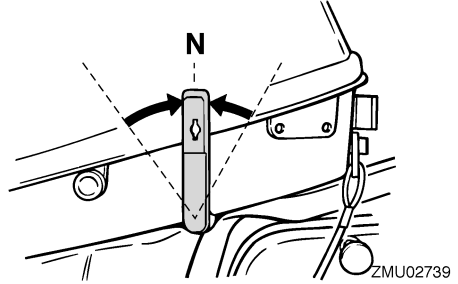
TÄRKEÄÄ:

- Noudata tämän luvun kohdassa Moottorin pysäyttäminen annettuja ohjeita, ennen kuin kippaat perämoottorin. Älä koskaan kippaa perämoottoria moottorin ollessa käynnissä. Tämä voi aiheuttaa ylikuumentumisen ja vakavia vaurioita.
- Älä kippaa moottoria työntämällä ohjauskahvasta, koska ohjauskahva voi rikkoutua.
- Pidä moottoriosaa aina potkuria korkeammalla. Muussa tapauksessa sylinteriin voi päästä vettä, joka aiheuttaa vaurioita.
- Perämoottoria ei voi kipata peruutusvaihteen ollessa kytkettynä tai sen ollessa käännettynä 180° (takaosa osoittaa veneen keulaa kohti).

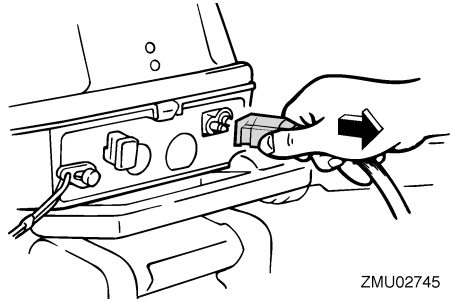
LMU27976

Moottorin kippaaminen ylös (käsikäyttöisellä kipillä varustetut mallit)

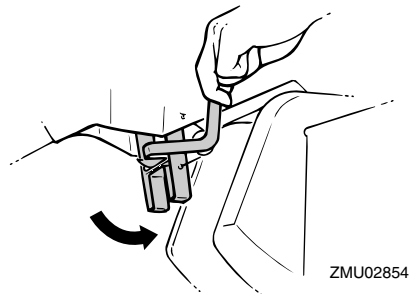
1. Aseta vaihdevipu vapaa-asentoon.



2. Irrota polttoaineletku perämoottorista.



3. Aseta kippauksen lukitusvipu (ei kaikissa malleissa) vapautus-/yläasentoon.
4. Vedä matalan veden vipu (ei kaikissa malleissa) ylös.

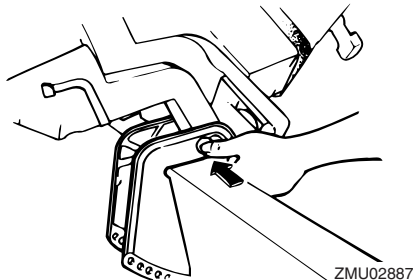


5. Tartu yläkopan takaosaan kädellä ja kip-

Käyttö

paa moottori kokonaan ylös.

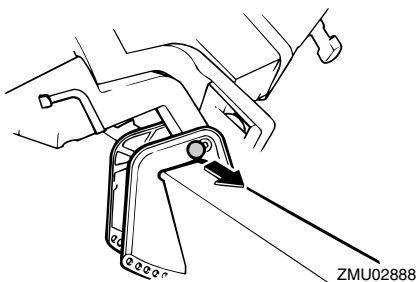
6. Työnnä kippauksen kannatinnuppi kiinnityskorvaan. Vaihtoehtoisesti kippauksen kannatintanko kääntyy automaattisesti lukitusasentoon.



LMU28013

Moottorin kippaaminen alas (käsikäyttöisellä kipillä varustetut mallit)

1. Kippaa moottoria hieman ylöspäin.
2. Jos perämoottorissa on kippauksen kannatinnuppi, vedä se ulos.



3. Kippaa moottori hitaasti alas.

LMU28060

Ajaminen matalassa vedessä

Perämoottorin voi kipata osittain ylös ajattaessa matalassa vedessä.

LMU28071

Ajaminen matalassa vedessä (käsikäyttöisellä kipillä varustetut mallit)

LWM00710

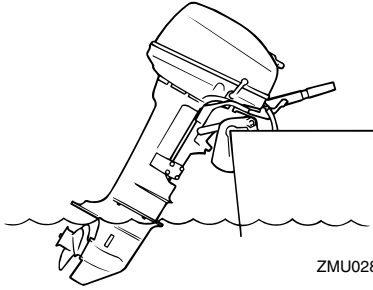
VAROITUS

- Siirrä vaihdevipu vapaa-asentoon, ennen kuin säädät moottoria matalan veden ajoa varten.
- Käytä mahdollisimman pientä nopeutta silloin, kun matalan veden asento on käytössä. Kippilukkomekanismi ei toimi silloin, kun matalan veden asento on käytössä. Törmäminen vedenalaiseen esteeseen voi aiheuttaa perämoottorin nousemisen vedestä, mikä johtaa veneen hallinnan menettämiseen.
- Älä peruuta venettä kääntämällä perämoottoria 180°. Aseta vaihdevipu peruutusasentoon halutessasi peruuttaa venettä.
- Ole erittäin varovainen peruuttaessasi. Liian suuri työntövoima taaksepäin voi aiheuttaa perämoottorin nousemisen vedestä. Tämä lisää onnettomuuden ja vammautumisen vaaraa.
- Palauta perämoottori normaaliin asentonsa heti, kun vene on jälleen syvemmässä vedessä.

LCM00260

TÄRKEÄÄ:

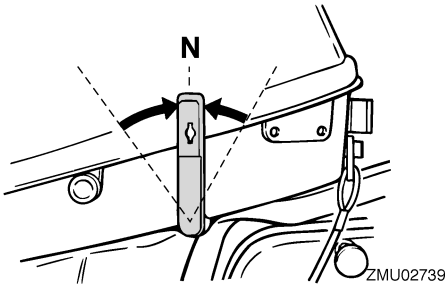
Älä kippaa perämoottoria niin ylös, että vaihteistoyksikössä oleva jäähdytysveden ottoaukko on vedenpinnan yläpuolella ajattaessa matalassa vedessä. Muussa tapauksessa moottori voi ylikuumentua ja vaurioitua vakavasti.



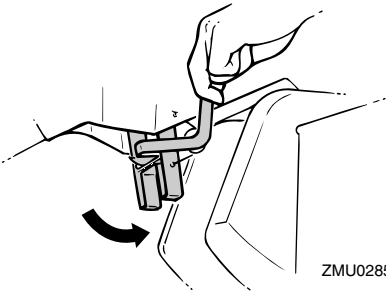
LMU28110

Toimintaohje

1. Aseta vaihdevipu vapaa-asentoon.



2. Kippaa moottoria hieman ylöspäin. Vedä matalan veden vipu ylös.



3. Matalan veden vipu lukkiutuu tukien perämoottorin osittain kipattuun asentoon.
4. Voit laskea perämoottorin alas kippamalla sitä hieman ylös ja painamalla matalan veden vivun alas. Laske sitten perämoottori hitaasti normaaliin asen-

toon.

LMU28191

Ajaminen muissa oloissa

Ajaminen suolavedessä

Kun perämoottoria on käytetty suolavedessä, pese jäähdytyskanavat makealla vedellä, jotta suolasaostumat eivät tukkisi niitä.

HUOMAA:

Katso jäähdytysjärjestelmän huuhteluohjeet sivulta 29.

Ajaminen sameassa vedessä

Yamaha suosittelee lisävarusteena saatavan kromatun vesipumppusarjan käyttämistä (ei saatavana kaikkiin malleihin), jos perämoottoria käytetään erittäin sameassa (mutaisessa) vedessä.

Kunnossapito

LMU28217

Tekniset tiedot

Mitat:

Kokonaispituus:	802 mm (31.6 in)
Kokonaisleveys:	343 mm (13.5 in)
Kokonaiskorkeus S:	977 mm (38.5 in)
Kokonaiskorkeus L:	1104 mm (43.5 in)
Perälaudan korkeus S:	436 mm (17.2 in)
Perälaudan korkeus L:	563 mm (22.2 in)
Paino (AL) S:	27.0 kg (60 lb)
Paino (AL) L:	27.5 kg (61 lb)

Suorituskyky:

Suurimman kaasun käyntinopeusalue:	6CMH 4000–5000 r/min
	8CMH 4500–5500 r/min
Enimmäisteho:	6CMH 4.4 kW / 4500 r/min (6 hv / 4500 r/min)
	8CMH 5.9 kW / 5000 r/min (8 hv / 5000 r/min)
Joutokäyntinopeus (vaihte vapaalla):	900 ±50 r/min

Moottori:

Tyyppi:	2-tahtinen L
Sylinteritilavuus:	165.0 cm ³ (10.07 cu.in)
Halkaisija × isku:	50.0 × 42.0 mm (1.97 × 1.65 in)
Sytytysjärjestelmä:	CDI
Sytytystulppa ja vastus (NGK):	BR7HS-10

Sytytystulpan kärkiväli:	0.9–1.0 mm (0.035–0.039 in)
Hallintajärjestelmä:	Ohjauskahva
Käynnistysjärjestelmä:	Käsikäyttöinen
Käynnistuksen kaasutusjärjestelmä:	Rikastinlappä
Vaihtovirtalaturin teho:	80 W

Vetoysikkö:

Vaihdekahvan asennot:	Ajo-vapaa-peruutus
Välityssuhde:	2.08 (27/13)
Trimmi- ja kippijärjestelmä:	Käsikäyttöinen kippi
Potkurimerkki:	N

Polttoaine ja öljy:

Suosittelut polttoaine:	Lyijytön normaali bensiini
Pienin oktaaniluku (RON):	90
Polttoainesäiliön tilavuus:	12 L (3.17 US gal) (2.64 Imp.gal)
Suosittelut moottoriöljy:	YAMALUBE-2-tahtiperämoottoriöljyä

Polttoaineen ja moottoriöljyn suhde:

Matalaoktaaninen bensiini:	100 :1
Voitelu:	Esisekoitettu polttoaine ja öljy
Suosittelut vaihteistoöljy:	Hypoidivaihteistoöljy SAE#90
Vaihteistoöljyn määrä:	160.0 cm ³ (5.41 US oz) (5.64 Imp.oz)

Tiukkausmomentti:

Sytytystulppa:	25.0 Nm (18.4 ft-lb) (2.55 kgf-m)
Potkurimutteri:	

17.0 Nm (12.5 ft-lb) (1.73 kgf-m)

LMU28222

Perämootorin kuljettaminen ja varastoiminen

LWM00690

VAROITUS

- Vuotava polttoaine aiheuttaa tulipalon vaaran. Ehkäise polttoaineen vuotamisen perämootorin kuljettamisen ja säilyttämisen aikana sulkemalla korvausilmaruuvi ja polttoainehana.
- OLE HUOLELLINEN kuljettaessasi polttoainesäiliötä veneessä tai autossa.
- ÄLÄ täytä polttoaineastiaa aivan täyteen. Bensiini laajenee huomattavasti lämmitessään, mikä voi aiheuttaa painetta polttoaineastiaan. Tämä voi johtaa polttoaineen vuotamiseen ja aiheuttaa tulipalovaaran.

LWM00700

VAROITUS

Älä koskaan liiku vaihteistoyksikön alla moottorin ollessa kipattuna ylös, vaikka moottori olisikin tuettu tukitangolla. Jos perämoottori putoaa vahingossa, seurauksena voi olla vakavia vammoja.

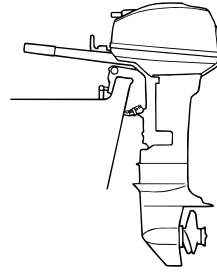
LCM00660

TÄRKEÄÄ:

Älä käytä kippauksen kannatinvipua tai nuppia veneen trailerikuljetuksen aikana. Tärinä voi irrottaa kippauksen kannattimen ja perämoottori voi pudota ala-asentoon. Jos moottoria ei voi pitää trailerikuljetuksen aikana normaalissa käyttöasentoissa, tue se yläasentoon tarkoitukseen soveltuvalla lisätuella.

Perämoottorin on oltava normaalissa käyttöasennossa trailerikuljetuksen ja säilyttämisen aikana. Jos tämä ei ole mahdollista trailerin pienen maavaran takia, tue perä-

moottori riittävällä tukilaitteella ja kippaa se kuljetuksen ajaksi ylös. Lisätietoja saat Yamaha-jälleenmyyjältä.

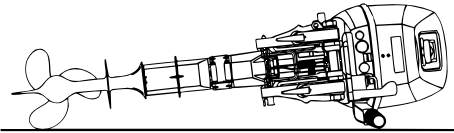


ZMU02870

LMU28235

Kiinnityskäsiruuveilla varustetut mallit

Kun perämoottoria kuljetetaan tai säilytetään veneestä irrotettuna, pidä se kuvassa esitetyssä asennossa.



ZMU02869

HUOMAA:

Suojaa perämoottori asettamalla sen alle pyyhe tai vastaava.

LMU30272

Perämootorin varastoiminen

Jos Yamaha-perämoottoria säilytetään käyttämättömänä pitkiä aikoja (2 kuukautta tai kauemmin), on tärkeää suorittaa joitakin toimenpiteitä ennen säilytystä. Muussa tapauksessa perämoottori voi vahingoittua.

Perämoottori on suositeltavaa viedä huollet-

Kunnossapito

tavaksi valtuutettuun Yamaha-liikkeeseen ennen sen siirtämistä säilytykseen. Käyttäjä voi kuitenkin ilman erikoistyökaluja itse tehdä alla mainitut toimenpiteet.

LCM01411

TÄRKEÄÄ:

- Älä laita perämootoria kyljelleen, ennen kuin jäädytysvesi on tyhjenetty kokonaan. Muussa tapauksessa pakanavan kautta voi päästä vettä sylinteriin, mikä aiheuttaa ongelmia.
- Säilytä perämootoria suoralta aurin-gonpaisteelta suojattuna kuivassa paikassa, jossa on hyvä ilmanvaihto.

LMU28301

Toimintaohje

LMU28332

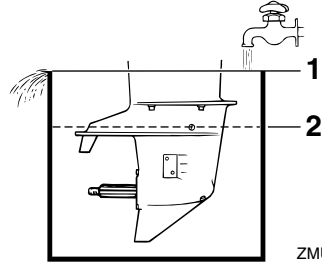
Huuhteleminen koekäyttöaltaassa

LCM00300

TÄRKEÄÄ:

Älä käytä moottoria ilman, että siihen syötetään jäädytysvettä. Muussa tapauksessa moottorin vesipumppu voi vahingoittua tai moottori voi ylikuumentua ja vahingoittua. Varmista ennen moottorin käynnistämistä, että jäädytysveden ottoaukkoihin tulee vettä.

1. Pese perämootorin runko makealla vedellä. Lisätietoja on sivulla 32.
2. Irrota polttoaineletku perämoottorista tai sulje polttoainehana (jos on).
3. Irrota moottorin yläkoppa ja äänenvaimenninsuojus. Irrota potkuri.
4. Asenna perämoottori koekäyttöaltaan. Täytä allas makealla vedellä niin, että veden pinta on antikavitaatiolevyn yläpuolella.



1. Veden pinta
2. Veden pinnan alin taso

LCM00290

TÄRKEÄÄ:

Moottori voi leikata kiinni, jos makean veden pinta on antikavitaatiolevyn alapuolella tai jos altaassa on liian vähän vettä.

5. Jäädytysjärjestelmä on huuhdeltava, jotta suola, hiekka tai lika ei tukkisi sitä. Lisäksi moottori on suojattava ruostumiselta sumuttamalla tai voitelemalla. Suorita huuhteleminen ja sumuttaminen samalla kertaa.

LWM00090

VAROITUS

- Älä koske sähköosiin tai irrota niitä käynnistyksen tai käytön aikana.
 - Pidä kädet, hiukset ja vaatteet kaukana vauhtipyörästä ja muista liikkuvista osista moottorin ollessa käynnissä.
6. Käytä moottoria joutokäynnillä muutama minuutti ajan vaihde vapaalla.
 7. Sumuta juuri ennen moottorin sammuttamista nopeasti "suojaöljyä" vuorotellen kumpaankin kaasuttimeen tai äänenvaimenninsuojuksen sumutusöljyreikään (jos on). Kun sumutus suoritetaan oikein, moottori alkaa savuttaa voimakkaasti ja lähes sammuu.

8. Irrota perämoottori koekäyttöaltaasta.
9. Asenna äänenvaimenninsuojus tai suojaöljyreian tulppa ja yläkoppa.
10. Jos "suojaöljyä" ei ole käytettävissä, käytä moottoria joutokäynnillä, kunnes polttoainejärjestelmä tyhjenee ja moottori pysähtyy.
11. Tyhjennä kaikki jäähdytysvesi moottorista. Puhdista runko huolellisesti.
12. Jos "suojaöljyä" ei ole käytettävissä, irrota sytytystulppa tai -tulpat. Kaada kuhunkin sylinteriin teelusikallinen puhdasta moottoriöljyä. Pyöritä moottoria käsin. Asenna sytytystulppa tai -tulpat paikoilleen.
13. Tyhjennä polttoaine polttoainesäiliöstä.

HUOMAA:

Säilytä polttoainesäiliötä suoralta auringonpaisteelta suojattuna kuivassa paikassa, jossa on hyvä ilmanvaihto.

LMU28343

Huuhteleminen käyttämällä huuhteluveden liitäntää

1. Pese perämoottorin runko makealla vedellä. Lisätietoja on sivulla 32.
2. Irrota polttoaineletku perämoottorista tai sulje polttoainehana (jos on).
3. Irrota moottorin yläkoppa ja äänenvaimenninsuojus. Irrota potkuri.
4. Irrota vaihteistokotelon "WASH" (huuhtelu) -merkinnän vieressä oleva ruuvi. Asenna huuhteluveden liitäntä ja kytke se vesihanaan, josta tulee makeaa vettä. Peitä jäähdytysveden ottoaukko teipillä.

LCM00300

TÄRKEÄÄ:

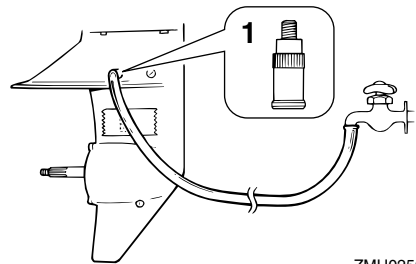
Älä käytä moottoria ilman, että siihen syötetään jäähdytysvettä. Muussa tapauksessa moottorin vesipumppu voi vahingoittua tai moottori voi ylikuumentua

ja vahingoittua. Varmista ennen moottorin käynnistämistä, että jäähdytysveden ottoaukkoihin tulee vettä.

LCM00310

TÄRKEÄÄ:

Vältä perämoottorin käyttämistä suurella käyntinopeudella käytettäessä huuhteluliitäntää, jotta moottori ei ylikuumentu.



ZMU02509

1. Huuhteluveden liitäntä

5. Jäähdytysjärjestelmä on huuhdeltava, jotta suola, hiekka tai lika ei tukkisi sitä. Lisäksi moottori on suojattava ruostumiselta sumuttamalla tai voitelemalla. Suorita huuhteleminen ja sumuttaminen samalla kertaa.

LWM00090

VAROITUS

- Älä koske sähköosiin tai irrota niitä käynnistyksen tai käytön aikana.
 - Pidä kädet, hiukset ja vaatteet kaukana vauhtipyörästä ja muista liikkuvista osista moottorin ollessa käynnissä.
6. Käytä moottoria joutokäynnillä muutama minuutin ajan vaihde vapaalla.
 7. Sumuta juuri ennen moottorin sammuttamista nopeasti "suojaöljyä" vuorotellen kumpaankin kaasuttimeen tai äänenvaimenninsuojuksen sumutusöljyreikään (jos on). Kun sumutus suoritetaan oi-

Kunnossapito

kein, moottori alkaa savuttaa voimakkaasti ja lähes sammuu.

8. Irrota huuhteluveden liitäntä ja teippi.
9. Asenna äänenvaimenninsuojus tai suojaöljyreian tulppa ja yläkoppa.
10. Jos "suojaöljyä" ei ole käytettävissä, käytä moottoria joutokäynnillä, kunnes polttoainejärjestelmä tyhjenee ja moottori pysähtyy.
11. Tyhjennä kaikki jäähdytysvesi moottorista. Puhdista runko huolellisesti.
12. Jos "suojaöljyä" ei ole käytettävissä, irrota sytytystulppa tai -tulpat. Kaada kuhunkin sylinteriin teelusikallinen puhdasta moottoriöljyä. Pyöritä moottoria käsin. Asenna sytytystulppa tai -tulpat paikoilleen.
13. Tyhjennä polttoaine polttoainesäiliöstä.

HUOMAA:

Säilytä polttoainesäiliötä suoralta auringonpaisteelta suojattuna kuivassa paikassa, jossa on hyvä ilmanvaihto.

LMU28400

Voitelu (muut kuin tuoreöljyvoitelumallit)

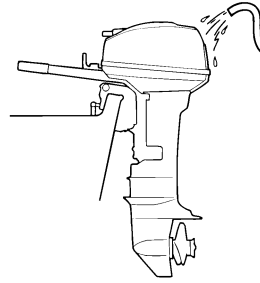
1. Voitele sytytystulppien kierteet rasvalla ja kiinnitä sytytystulpat. Tiukkaa sytytystulpat oikeaan momenttiin. Lisätietoja sytytystulpan asentamisesta on sivulla 35.
2. Vaihda vaihteistoöljy. Lisätietoja on sivulla 40. Tarkista, onko öljyssä vettä, mikä on merkki vuotavasta tiivisteestä. Vuotava tiiviste on vaihdettava valtuutetussa Yamaha-liikkeessä ennen moottorin käyttämistä.
3. Lisää rasvaa kaikkiin rasvanippoihin. Lisätietoja on sivulla 35.

LMU28450

Perämoottorin puhdistaminen

Pese käytön jälkeen moottorin ulkopinnat

puhtaalla vedellä. Huuhtelee jäähdytysjärjestelmä makealla vedellä.



ZMU02459

HUOMAA:

Katso jäähdytysjärjestelmän huuhteluohjeet sivulta 29.

LMU28460

Moottorin maalipinnan tarkistaminen

Tarkista, onko perämoottorissa naarmuja, kolhuja tai hilseilevää maalia. Kohdat, joiden maalipinta on vahingoittunut, syöpyvät muita osia helpommin. Puhdista ja maalaa nämä kohdat tarvittaessa. Voit hankkia paikkausmaalia Yamaha-jälleenmyyjältä.

LMU28476

Määräaikaiset huoltotoimet

LWM01070



Pysäytä aina moottori ennen huoltotoimien suorittamista, ellei ohjeissa erikseen kehoiteta käynnistämään moottoria. Jos sinulla ei ole kokemusta moottorin huoltotoimien suorittamisesta, toimita moottori huollettavaksi Yamaha-liikkeeseen tai muuhun valtuutettuun huoltoliikkeeseen.

LMU28510

Varaosat

Käytä moottorissa ainoastaan alkuperäisiä Yamaha-varaosia tai osia, joiden kestävyys ja materiaalit vastaavat alkuperäisosia. Huonolaatuisten varaosien käyttäminen voi va-

hingoittaa moottoria ja johtaa moottorin hallinnan menettämiseen, mikä voi aiheuttaa vaaran käyttäjälle ja matkustajille. Alkuperäisiä Yamaha-varaosia ja -lisävarusteita voit hankkia Yamaha-jälleenmyyjältä.

Kunnossapito

LMU28522

Huoltoaikataulu

Huoltotoimien väli on aina mukautettava käyttöolojen mukaan, mutta alla oleva taulukko sisältää huoltotoimien yleisaikataulun. Katso kunkin käyttäjän suoritettavaksi tarkoitetun toimenpiteen kuvaus tämän luvun asianmukaisista kohdista.

HUOMAA:

Jos moottoria käytetään suolavedessä tai erittäin sameassa tai mutaisessa vedessä, moottori on huuhdeltava jokaisen käyttökerran jälkeen.

Merkintä "●" ilmaisee tarkistukset, jotka käyttäjä voi tehdä itse.

Merkintä "○" ilmaisee huoltotoimet, jotka on suoritettava Yamaha-liikkeessä.

Kohde	Toimenpiteet	1. kerran		1. kerran jälkeen	
		10 tuntia (1 kuu- kausi)	50 tuntia (3 kuu- kautta)	100 tuntia (6 kuu- kautta)	200 tuntia (1 vuosi)
Anodi(t) (ulkoiset)	Tarkastus/vaihto		●/○	●/○	
Anodi(t) (sisäiset)	Tarkastus/vaihto				○
Jäähdytysvesikanavat	Puhdistus		●	●	
Yläkopan kiinnike	Tarkastus				●
Polttoainesuodatin (kertakäyttöinen)	Tarkastus/vaihto	●/○	●/○	●/○	
Polttoainejärjestelmä	Tarkastus	●	●	●	
Polttoainesäiliö (erillinen Yamaha-polttoainesäiliö)	Tarkastus/puhdistus				●
Vaihteistoöljy	Vaihto	●		●	
Voitelukohdat	Voitelu			●	
Joutokäyntinopeus (kaasutinmallit)	Tarkastus	●/○		●/○	
Potkuri ja sokka	Tarkastus/vaihto		●	●	
Vaihdetanko/vaihdevaijeri	Tarkastus/säätö				○
Termostaatti	Tarkastus/vaihto				○
Kaasutanko/kaasuvaijeri/kaasuttimen ajoitus	Tarkastus/säätö				○
Vesipumppu	Tarkastus/vaihto				○
Sytytystulppa tai -tulpat	Puhdistus/säätö/vaihto	●	●	●	

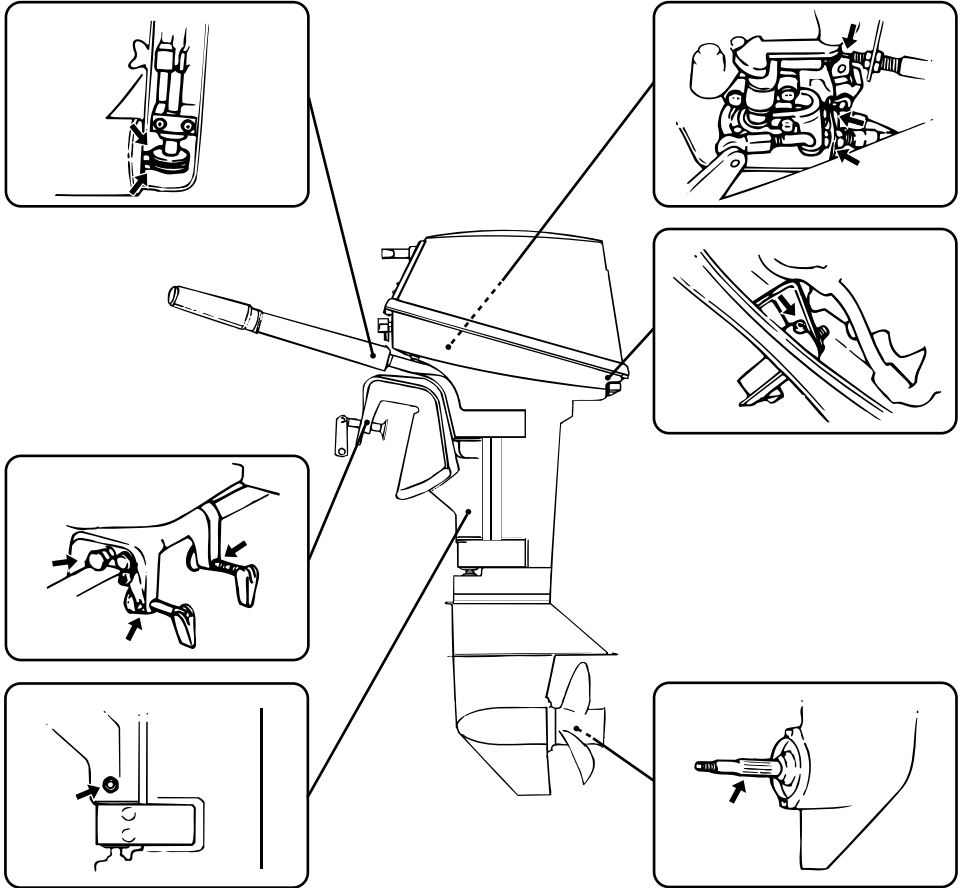
LMU28940

Voitelu

Yamaha-rasva A (vedenkestävä rasva)

Yamaha-rasva D (korroosionkestävä rasva, potkuriakselia varten)

6C, 8C



ZMU02872

LMU28952

Sytytystulpan puhdistaminen ja säätäminen

LWM00560



Varo vahingoittamasta eristettä asentaessasi ja irrottaessasi sytytystulppaa. Vahingoittunut eriste voi aiheuttaa ulkoista

kipinöintiä, mikä voi aiheuttaa räjähdyksen tai tulipalon.

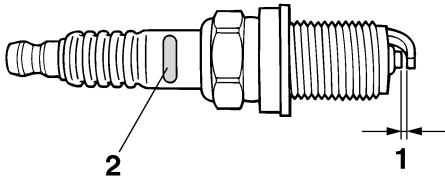
Sytytystulppa on moottorin tärkeä osa, ja se on helppo tarkistaa. Sytytystulpan kunnosta voidaan päätellä joitakin tietoja moottorin kunnosta. Jos esimerkiksi keskielektrodin posliinieriste on erittäin valkoinen, se voi olla

Kunnossapito

merkki siitä, että kyseisessä sylinterissä on imuilmavuoto tai kaasuttimeen liittyvä ongelma. Älä yritä määrittää vikoja itse. Vie sen sijaan perämoottori tarkistettavaksi Yamahaliikkeeseen. Sytytystulppa on irrotettava ja tarkistettava säännöllisesti, koska kuumuus ja palamisjäähmät aiheuttavat vähitellen sytytystulpan rikkoutumisen ja murentumisen. Jos elektrodi rapautuu voimakkaasti tai siihen kertyy paljon hiilijäämiä ja muita palamisjäänteitä, sytytystulppa on vaihdettava.

Vakiosytytystulppa:
BR7HS-10

Ennen kuin asennat sytytystulpan, mittaa sen kärkiväli rakotulkilla. Säädä kärkiväliä tarvittaessa.



ZMU01797

1. Sytytystulpan kärkiväli
2. Sytytystulpan tunniste (NGK)

Sytytystulpan kärkiväli:
0.9–1.0 mm (0.035–0.039 in)

Puhdista aina tiivisteen pinta ja käytä uutta tiivistettä asentaessasi sytytystulppaa. Puhdista kierteet pyyhkimällä ja tiukkaa sytytystulppa oikeaan momenttiin.

Sytytystulpan momentti:
25.0 Nm (18.4 ft-lb) (2.55 kgf-m)

HUOMAA:

Jos sytytystulppaa asennettaessa käytävissä ei ole momenttiavainta, se voidaan tiukata suurin piirtein oikeaan momenttiin tiukkaamalla se ensin niin tiukalle kuin ilman työkaluja on mahdollista ja kiertämällä sitä kiinni vielä 1/4 - 1/2 kierrosta. Sytytystulppa on tiukattava oikeaan momenttiin momenttiavaimella heti, kun se on mahdollista.

LMU28962

Polttoainejärjestelmän tarkistaminen

LWM00060

VAROITUS

Bensiini ja bensiinihöyryt ovat erittäin syttyviä ja räjähtäviä. Huolehdi siitä, että lähistöllä ei ole kipinöitä, palavia savukkeita, avotulta tai muita syttymislähteitä.

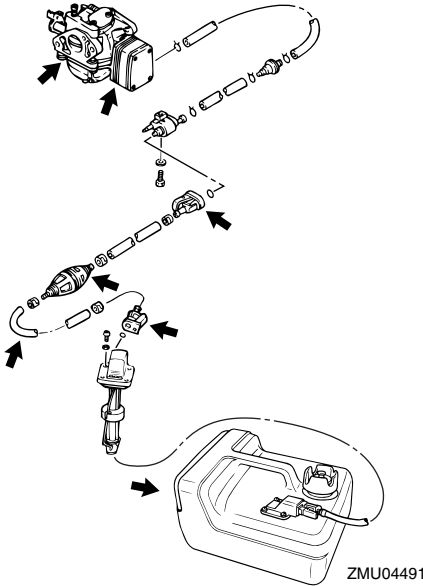
LWM00910

VAROITUS

Vuotava polttoaine aiheuttaa tulipalon ja räjähdysvaaran.

- Tarkista säännöllisesti, että moottorissa ei ole polttoainevuotoja.
- Jos havaitset polttoainevuotoja, toimita moottori korjattavaksi valtuutettuun huoltoliikkeeseen. Virheelliset korjaukset voivat heikentää perämoottorin käyttöturvallisuutta.

Tarkista, että polttoaineletkuissa ei ole vuotoja, halkeamia tai vikoja. Jos havaitset vian, korjauta se välittömästi Yamaha-huollossa tai muussa valtuutetussa huoltoliikkeessä.



ZMU04491

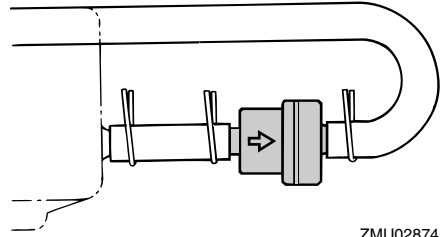
Tarkistuskohdat

- Polttoainejärjestelmän osien vuodot
- Polttoaineletkun liitoksen vuodot
- Polttoaineletkun halkeamat ja muut vauriot
- Polttoaineliittimen vuodot

LMU28990

Polttoainesuodattimen tarkistaminen

Tarkista polttoainesuodatin säännöllisesti. Polttoainesuodatin on yksiosainen kerta-käyttöinen suodatin. Jos suodattimessa on vieraita esineitä, vaihda suodatin. Lisätietoja oikean polttoainesuodattimen valitsemisesta saat Yamaha-jälleenmyyjältä.



ZMU02874

LMU29041

Joutokäyntinopeuden tarkistaminen

LWM00451

VAROITUS

- Älä koske sähköosiin tai irrota niitä käynnistyksen tai käytön aikana.
- Pidä kädet, hiukset ja vaatteet kaukana vauhtipyörästä ja muista liikkuvista osista moottorin ollessa käynnissä.

LCM00490

TÄRKEÄÄ:

Perämoottorin on oltava vedessä tämän toimenpiteen aikana. Huuhteluliittimen tai koekäyttöaltaan käyttäminen on mahdollista.

Tässä toimenpiteessä on käytettävä tarkkuuskäyntinopeusmittaria. Tulokset voivat vaihdella sen mukaan, suoritetaanko testaus huuhtelulaitteistoa käyttämällä, koekäyttöaltaassa vai perämoottorin ollessa vedessä.

1. Käynnistä moottori ja anna sen lämmetä vaihde vapaalla, kunnes käynti on tasaista.

HUOMAA:

Joutokäyntinopeuden tarkistaminen oikein on mahdollista vain silloin, kun moottori on käyntilämpötilassa. Jos moottori ei ole lämmennyt kunnolla, joutokäyntinopeus on normaalia suurempi. Ota yhteyttä Yamaha-

Kunnossapito

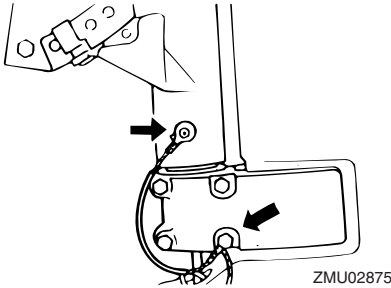
huoltoon tai muuhun valtuutettuun huoltoliik-keeseen, jos kohtaat ongelmia joutokäynti- nopeuden tarkistamisessa tai jos joutokäyntinopeutta pitää säätää.

2. Varmista, että joutokäyntinopeus on oi-kea. Katso tietoja joutokäyntinopeudes-ta sivulta 28.

LMU29112

Johdinten ja liittimien tarkistaminen

- Tarkista, että kaikki maattojohtimet ovat tiukasti paikoillaan.
- Tarkista, että kaikki liittimet ovat tiukasti paikoillaan.



LMU29120

Pakokaasuvuodot

Käynnistä moottori ja tarkista, että pakokan- nen, sylinterikannen ja sylinterirungon väli- sissä liitoksissa ei ole pakokaasuvuotoja.

LMU29130

Vesivuodot

Käynnistä moottori ja tarkista, että pakokan- nen, sylinterikannen ja sylinterirungon väli- sissä liitoksissa ei ole vesivuotoja.

LMU29171

Potkurin tarkistaminen

LWM00321

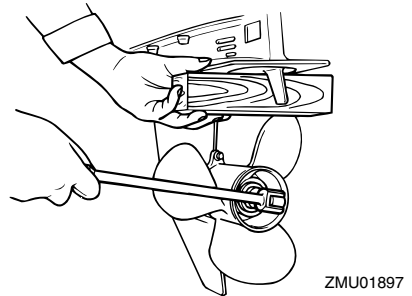
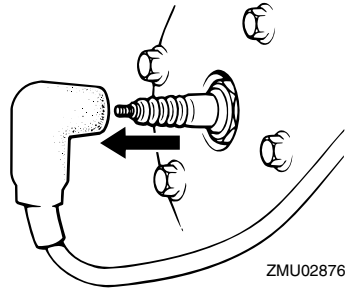
VAROITUS

Oleskelu potkurin läheisyydessä voi joh- taa vakavaan vammautumiseen, jos moottori käynnistyy vahingossa.

- Irrota sytytystulppien hatut sytytystul-

pista ennen potkurin tarkistamista, ir- rottamista tai asentamista. Siirrä lisäksi vaihdevipu vapaa-asentoon, kierrä pää- kytkin "OFF" (pois päältä) -asentoon ja irrota naru moottorin pysäytyskytki- mestä. Jos veneessä on akun päävirta- kytkin, katkaise päävirta siitä.

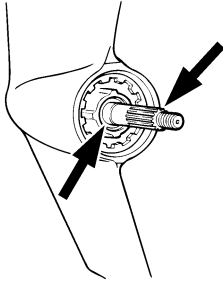
- Älä pidä potkuria paikallaan käsin ava- tessasi tai tiukatessasi potkurin mutte- ria. Estä potkurin pyöriminen asettamalla puupalikka antikavitaatio- levyn ja potkurin väliin.



Tarkistuskohdat

- Tarkista, onko potkurin lavoissa kulumia, kavitoinnin aiheuttamaa kulumista tai mui- ta vaurioita.
- Tarkista, että potkuriakseli on ehjä.
- Tarkista, että uritus tai potkurisokka on ehjä ja että se ei ole kulunut.
- Tarkista, ettei potkuriakselin ympärille ole

kiertynyt kalastussiimaa.



ZMU01803

- Tarkista, että potkuriakselin öljytiiviste on ehjä.

HUOMAA:

Jos moottorissa on potkurisokka: Potkurisokka on suunniteltu murtumaan potkurin osuessa kovaan vedenalaiseen esineeseen, mikä suojaa potkuriä ja käyttömekanismia. Sokaan murruttua potkuri pyörii vapaasti akselilla. Tässä tapauksessa potkurisokka pitää vaihtaa.

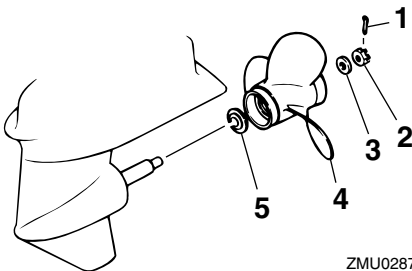
LMU30660

Potkurin irrottaminen

LMU29194

Uramallit

1. Suorista sokka ja vedä se ulos pihdeillä.
2. Irrota potkurimutteri, aluslevy ja välikappale (jos on).



ZMU02877

1. Sokka
2. Potkurimutteri
3. Aluslevy

4. Potkuri
5. Painealuslaatta

3. Irrota potkuri ja painealuslaatta.

LMU30670

Potkurin asentaminen

LMU29231

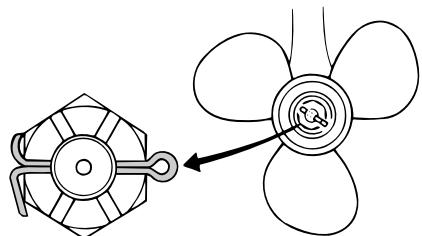
Uramallit

LCM00340

TÄRKEÄÄ:

- Muista asentaa painealuslaatta ennen potkurin asentamista. Muussa tapauksessa vaihteistokotelo ja potkurin napa voivat vahingoittua.
- Asenna uusi sokka ja taivuta sen päät huolellisesti. Muussa tapauksessa potkuri voi käytön aikana irrota ja kadota.

1. Voitele potkuriakseli Yamaha-venerasvalla tai korroosionkestävällä rasvalla.
2. Asenna välikappale (tarvittaessa), painealuslaatta ja potkuri potkuriakselille.
3. Asenna välikappale (jos on) ja aluslevy. Tiukka potkurin mutteri ilmoitettuun momenttiin.
4. Kohdista potkurin mutteri potkuriakselin reiän kanssa. Aseta uusi sokka reikään ja taivuta sokaan päät.



ZMU02063

HUOMAA:

Jos potkurin mutteri ei ole kohdakkain potkuriakselin reiän kanssa, kun mutteri on tiukatettu määritettyyn momenttiin, kohdista mutteri

Kunnossapito

reikään tiukkaamalla sitä hieman lisää.

LMU29281

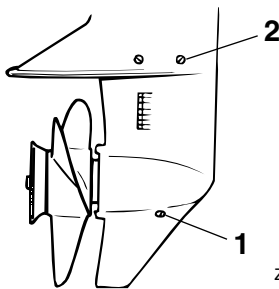
Vaihteistoöljyn vaihtaminen

LWM00800

VAROITUS

- Varmista, että perämoottori on kiinnitetty tiukasti perälautaan tai tukevaan telineeseen. Voit loukkaantua vakavasti, jos perämoottori putoaa päällesi.
- Älä koskaan oleskele vaihteistoyksikön alapuolella perämoottorin ollessa kippattuna ylös, vaikka kippauksen kannattinvipu tai -nuppi olisikin lukittuna. Jos perämoottori putoaa vahingossa, seurauksena voi olla vakavia vammoja.

1. Kippaa perämoottori asentoon, jossa vaihteistoöljyn tyhjennystulppa on mahdollisimman alhaalla.
2. Aseta tarkoitukseen sopiva astia pyörästökotelon alle.
3. Irrota vaihteistoöljyn tyhjennystulppa.



ZMU02879

1. Vaihteistoöljyn tyhjennystulppa
2. Öljytason tarkastustulppa

HUOMAA:

Jos vaihteistoöljyn tyhjennystulppa on magneettinen, poista tulpasta kaikki metallihiukaset ennen sen asentamista takaisin paikalleen.

4. Irrota öljytason tarkastustulppa, jotta

kaikki öljy valuisi pois.

LCM00710

TÄRKEÄÄ:

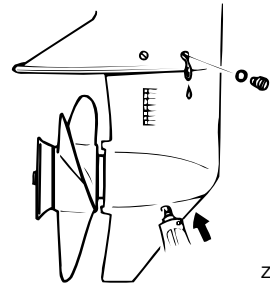
Tarkista käytetty öljy sen tyhjentämisen jälkeen. Jos öljy on maitomaista, vaihteistokoteloon pääse vettä, mikä voi vahingoittaa vaihteistoa. Kysy Yamaha-liikkeestä tietoja vaihteistoyksikön tiivisteiden korjaamisesta.

HUOMAA:

Yamaha-liikkeestä saat tietoja jäteöljyn hävittämisestä paikallisten määräysten mukaan.

5. Kun perämoottori on pystyasennossa, lisää vaihteistoöljyä vaihteistoöljyn tyhjennystulpan aukkoon suoraan putkilosta tai voitelupuristimen avulla.

Suosittelu vaihteistoöljy:
Hypoidivaihteistoöljy SAE#90
Vaihteistoöljyn määrä:
160.0 cm³ (5.41 US oz) (5.64 Imp.oz)



ZMU02880

6. Kun öljyä alkaa valua öljytason tarkastustulpan reiästä, asenna öljytason tarkastustulppa ja tiukka se.
7. Asenna vaihteistoöljyn tyhjennystulppa paikalleen ja tiukka se.

LMU29302

Polttoainesäiliön puhdistaminen

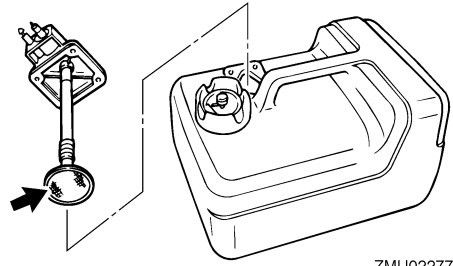
LWM00920

VAROITUS

Bensiini on erittäin syttyvää ja bensiinihöyryt ovat syttyviä ja räjähtäviä.

- Jos olet epävarma tämän toimen suorittamisesta, kysy neuvoja Yamaha-jälleenmyyjältä.
- Huolehdi polttoainesäiliötä puhdistaksesi siitä, että lähistöllä ei ole kipinöitä, palavia savukkeita, avotulta tai muita syttymislähteitä.
- Irrota polttoainesäiliö veneestä ennen sen puhdistamista. Työskentele ainoastaan ulkona tilassa, jossa on hyvä ilmanvaihto.
- Pyyhi kaikki roiskunut polttoaine välittömästi.
- Kokoa polttonestesäiliö huolellisesti. Virheellinen kokoaminen voi aiheuttaa polttoainevuodon, mikä voi johtaa tulipalo- tai räjähdysvaaraan.
- Hävitä vanha bensiini noudattamalla paikallisia jätehuoltomääräyksiä.

1. Tyhjennä polttoainesäiliö bensiiniä varten tarkoitettuun astiaan.
2. Kaada säiliöön pieni määrä tarkoitukseen soveltuvaa liuotinta. Asenna tulppa ja ravista säiliötä. Tyhjennä kaikki liuotin säiliöstä.
3. Irrota ruuvit, joilla polttoaineletkun liitos on kiinnitetty. Vedä koko liitinkokonaisuus ulos säiliöstä.



ZMU02277

4. Puhdista suodatin (sijaitsee imuputken päässä) tarkoitukseen sopivalla puhdistusliuottimella. Anna suodattimen kuivua.
5. Uusi tiiviste. Asenna polttoaineletkun liitos osineen ja tiukkaa ruuvit huolellisesti.

LMU29312

Anodien tarkistaminen ja vaihtaminen

Yamaha-perämoottorit on suojattu korroosiolta syöpyvillä anodeilla. Tarkista ulkoiset anodit säännöllisesti. Irrota karsta anodien pinnasta. Lisätietoja ulkoisten anodien vaihtamisesta saat Yamaha-liikkeestä.

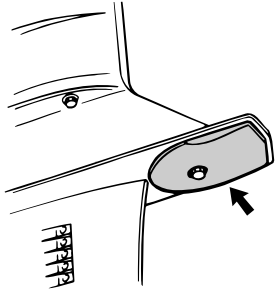
LCM00720

TÄRKEÄÄ:

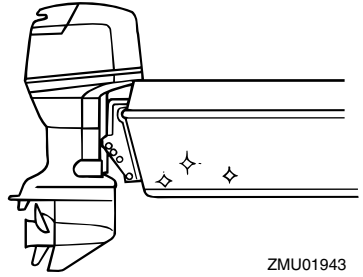
Älä maalaa anodeja, koska maali estää anodien toiminnan.

HUOMAA:

Tarkista ulkoisiin anodeihin kytketyt maattojohtimet (jos on). Lisätietoja moottoriin kiinnitettyjen sisäisten anodien tarkistamisesta ja vaihtamisesta saat Yamaha-liikkeestä.



ZMU02881

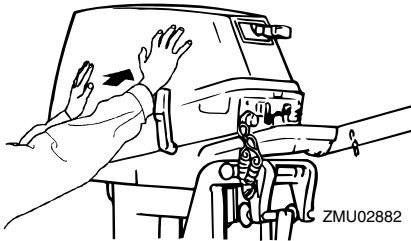


ZMU01943

LMU29390

Yläkopan tarkistaminen

Tarkista yläkopan kiinnitys työntämällä koppaa molemmin käsin. Jos yläkoppa on löysällä, korjauta se Yamaha-liikkeessä.



ZMU02882

LMU29400

Veneen pohjan maalaaminen

Rungon pitäminen puhtaana parantaa veneen suorituskykyä. Veneen pohja on pidettävä mahdollisimman puhtaana levistä ja merirokosta. Tarvittaessa veneen pohjan voi suojata hyväksytyllä pohjan suojamaalilla, joka estää pintoihin kiinnittyvien eliöiden kasvua.

Älä käytä kuparia tai grafiittia sisältäviä suojamaaleja. Nämä maalit voivat nopeuttaa moottorin syöpymistä.

LMU29424

Vianetsintä

Polttoaine-, puristus- tai sytytysjärjestelmän toimintahäiriö voi vaikeuttaa käynnistystä, heikentää tehoa tai aiheuttaa muita ongelmia. Tässä kohdassa kuvataan perustarkistukset ja mahdolliset korjaustoimet. Vianetsintäohjeet kattavat kaikki Yamaha-perämootorit. Tämän vuoksi kaikki ohjeet eivät ehkä koske omaa malliasi.

Jos perämootoria on korjattava, toimita se Yamaha-huoltoon.

Jos moottorivian varoitusvalo vilkkuu, ota yhteyttä Yamaha-liikkeeseen.

Käynnistysmoottori ei toimi.

K: Onko akun varauskyky pieni?

V: Tarkista akun kunto. Käytä akkua, jonka varauskyky on suosituksen mukainen.

K: Ovatko akun liitännät löysällä tai ovat ha-
pettuneet?

V: Tiukkaa akkukaapelit ja puhdista akun na-
vat.

K: Onko sähkökäynnistyksen rele tai sähkö-
piiri palanut?

V: Tarkista ylikuormituksen syy ja korjaa vi-
ka. Vaihda palaneen sulakkeen tilalle am-
peeriluvultaan samankokoinen ehjä sulake.

K: Ovatko käynnistysmoottorin osat ehjiä?

V: Toimita moottori korjattavaksi Yamaha-
huoltoon.

K: Onko vaihdevipu kytkettynä?

V: Siirrä vaihde vapaalle.

Moottori ei käynnisty (käynnistys- moottori toimii).

K: Onko polttoainesäiliö tyhjä?

V: Täytä säiliö puhtaalla ja tuoreella polttoai-
neella.

K: Onko polttoaine likaantunutta tai vanhaa?

V: Täytä säiliö puhtaalla ja tuoreella polttoai-
neella.

K: Onko polttoainesuodatin tukossa?

V: Puhdista tai vaihda suodatin.

K: Suoritetaanko käynnistystoimet oikein?

V: Katso sivu 18.

K: Onko polttoainepumpussa toimintahäiriö?

V: Toimita moottori korjattavaksi Yamaha-
huoltoon.

K: Ovatko sytytystulpat likaiset tai
vääräntyyppiset?

V: Tarkista sytytystulpat. Puhdista sytytystul-
pat tai vaihda moottoriin oikeantyyppiset sy-
tytystulpat.

K: Ovatko sytytystulppien hatut oikein pai-
koillaan?

V: Tarkista hatut ja aseta ne uudelleen pai-
koilleen.

K: Ovatko sytytyskaapelit ehjiä ja kytketty oi-
kein?

V: Tarkista, onko kaapeleissa kulumia tai
katkoksia. Tiukkaa kaikki löysät liitännät.
Uusi kuluneet tai rikkinäiset kaapelit.

K: Ovatko sytytysjärjestelmän osat ehjiä?

V: Toimita moottori korjattavaksi Yamaha-
huoltoon.

K: Onko moottorin turvakytkimen naru kiinni-
tetty?

V: Kiinnitä turvakytkimen naru.

Ratkaisuehdotus

K: Ovatko moottorin sisäiset osat ehjiä?

V: Toimita moottori korjattavaksi Yamaha-huoltoon.

Moottorin tyhjäkäynti on epäsäännöllistä tai moottori pysähtyy.

K: Ovatko sytytystulpat likaiset tai vääryntyyppiset?

V: Tarkista sytytystulpat. Puhdista sytytystulpat tai vaihda moottoriin oikeantyyppiset sytytystulpat.

K: Onko polttoainejärjestelmä tukossa?

V: Tarkista, onko polttoaineletku puristuksessa tai mutkalla ja onko polttoainejärjestelmässä muita esteitä.

K: Onko polttoaine likaantunutta tai vanhaa?

V: Täytä säiliö puhtaalla ja tuoreella polttoaineella.

K: Onko polttoainesuodatin tukossa?

V: Puhdista tai vaihda suodatin.

K: Ovatko sytytysjärjestelmän osat ehjiä?

V: Toimita moottori korjattavaksi Yamaha-huoltoon.

K: Onko varoitusjärjestelmä kytkettyyn päälle?

V: Paikanna varoituksen syy ja korjaa se.

K: Onko sytytystulpan kärkiväli on oikea?

V: Tarkista kärkiväli ja säädä tarvittaessa.

K: Ovatko sytytyskaapelit ehjiä ja kytketty oikein?

V: Tarkista, onko kaapeleissa kulumia tai katkoksia. Tiukkaa kaikki löysät liitännät. Uusi kuluneet tai rikkinäiset kaapelit.

K: Onko moottorissa vaatimusten mukaista öljyä?

V: Tarkista öljy ja vaihda moottoriin vaatimusten mukainen öljy.

K: Onko termostaatti viallinen tai jumissa?

V: Toimita moottori korjattavaksi Yamaha-huoltoon.

K: Onko kaasuttimen säädöt virheelliset?

V: Toimita moottori korjattavaksi Yamaha-huoltoon.

K: Onko polttoainepumppu ehjä?

V: Toimita moottori korjattavaksi Yamaha-huoltoon.

K: Onko polttoainesäiliön korvausilmaruuvi auki?

V: Avaa korvausilmaruuvi.

K: Onko kuristinnuppi vedettynä ulos?

V: Palauta nuppi perusasentoon.

K: Onko moottorin trimmikulma liian suuri?

V: Palauta moottori normaaliin käyttöasentoon.

K: Onko kaasutin tukossa?

V: Toimita moottori korjattavaksi Yamaha-huoltoon.

K: Onko polttoaineletkun liitos kytketty väärin?

V: Kytke liitos oikein.

K: Onko kaasuläpän säätö on virheellinen?

V: Toimita moottori korjattavaksi Yamaha-huoltoon.

K: Onko akkukaapeli kytkettynä irti?

V: Kytke akkukaapeli tiukasti.

Varoitussummeri antaa äänimerkin tai varoitusvalo palaa.

K: Onko jäähdytysjärjestelmä tukossa?

V: Tarkista, että vedenotossa ei ole tukoksia.

K: Onko moottorin öljytaso alhainen?

V: Täytä öljysäiliö vaatimusten mukaisella öljyllä.

K: Onko sytytystulpan lämpötila-alue on väärä?

V: Tarkista sytytystulppa ja asenna moottoriin oikeantyyppinen sytytystulppa.

K: Onko moottorissa vaatimusten mukaista öljyä?

V: Tarkista öljy ja vaihda moottoriin vaatimusten mukainen öljy.

K: Onko moottoriöljy on likaantunutta tai pilaantunutta?

V: Vaihda moottoriin vaatimusten mukainen uusi öljy.

K: Onko öljynsuodatin tukossa?

V: Toimita moottori korjattavaksi Yamaha-huoltoon.

K: Onko öljyn syöttö-/ruiskutuspumppussa vikaa?

V: Toimita moottori korjattavaksi Yamaha-huoltoon.

K: Onko vene kuormattu epätasaisesti?

V: Kuormaa vene niin, että se on vaaka-suorassa.

K: Onko vesipumppu tai termostaatti vialli-

nen?

V: Toimita moottori korjattavaksi Yamaha-huoltoon.

K: Onko polttoainesuodattimen maljassa liikaa vettä?

V: Tyhjennä suodatinmalja.

Moottorin teho on normaalia heikompi.

K: Onko potkuri vaurioitunut?

V: Korjauta tai vaihda potkuri.

K: Onko potkurin nousu tai halkaisija väärä?

V: Asenna oikea potkuri, jota käyttämällä perämoottori saavuttaa suositellun käyntinopeusalueen.

K: Onko trimmikulma väärä?

V: Säädä trimmikulma oikeaksi.

K: Onko moottori asennettu väärälle korkeudelle perälautaan?

V: Asenna moottori uudelleen oikealle korkeudelle.

K: Onko varoitusjärjestelmä kytkeytynyt päälle?

V: Paikanna varoituksen syy ja korjaa se.

K: Onko veneen pohjaan on kertynyt eliöitä tai levää?

V: Puhdista veneen pohja.

K: Ovatko sytytystulpat likaiset tai vääräntyyppiset?

V: Tarkista sytytystulpat. Puhdista sytytystulpat tai vaihda moottoriin oikeantyyppiset sytytystulpat.

K: Onko vaihteistokoteloon takertunut kasvilisuutta tai muita vieraita esineitä?

Ratkaisuehdotus

V: Irrota vieraat esineet ja puhdista vaihteistoysikkö.

K: Onko polttoainejärjestelmä tukossa?

V: Tarkista, onko polttoaineletku puristuksessa tai mutkalla ja onko polttoainejärjestelmässä muita esteitä.

K: Onko polttoainesuodatin tukossa?

V: Puhdista tai vaihda suodatin.

K: Onko polttoaine likaantunutta tai vanhaa?

V: Täytä säiliö puhtaalla ja tuoreella polttoaineella.

K: Onko sytytystulpan kärkiväli on oikea?

V: Tarkista kärkiväli ja säädä tarvittaessa.

K: Ovatko sytytyskaapelit ehjiä ja kytketty oikein?

V: Tarkista, onko kaapeleissa kulumia tai katkoksia. Tiukkaa kaikki löysät liitännät. Uusi kuluneet tai rikkinäiset kaapelit.

K: Ovatko sähköosat ehjiä?

V: Toimita moottori korjattavaksi Yamahuoltoon.

K: Käytetäänkö moottorissa vaatimusten mukaista polttoainetta?

V: Vaihda polttoaine vaatimusten mukaiseksi.

K: Onko moottorissa vaatimusten mukaista öljyä?

V: Tarkista öljy ja vaihda moottoriin vaatimusten mukainen öljy.

K: Onko termostaatti viallinen tai jumissa?

V: Toimita moottori korjattavaksi Yamahuoltoon.

K: Onko korvausilmaruuvi kiinni?

V: Avaa korvausilmaruuvi.

K: Onko polttoainepumppu ehjä?

V: Toimita moottori korjattavaksi Yamahuoltoon.

K: Onko polttoaineletkun liitos kytketty väärin?

V: Kytke liitos oikein.

K: Onko sytytystulpan lämpötila-alue on väärä?

V: Tarkista sytytystulppa ja asenna moottoriin oikeantyyppinen sytytystulppa.

K: Onko korkeapainepumpun jakohihna viallinen?

V: Toimita moottori korjattavaksi Yamahuoltoon.

K: Reagoiko moottori oikein vaihdevivun asentoon?

V: Toimita moottori korjattavaksi Yamahuoltoon.

Moottori tarvitsee voimakkaasti.

K: Onko potkuri vaurioitunut?

V: Korjauta tai vaihda potkuri.

K: Onko potkuri akseli vaurioitunut?

V: Toimita moottori korjattavaksi Yamahuoltoon.

K: Onko potkuriin takertunut kasvillisuutta tai muita vieraita esineitä?

V: Irrota ja puhdista potkuri.

K: Onko moottorin kiinnityspultti on löysällä?

V: Tiukkaa pultti.

K: Onko ohjaussarana on löysällä tai vaurioitunut?

V: Tiukkaa ohjaussarana tai toimita moottori korjattavaksi Yamaha-huoltoon.

LMU29432

Tilapäiset toimet häättilanteessa

LMU29440

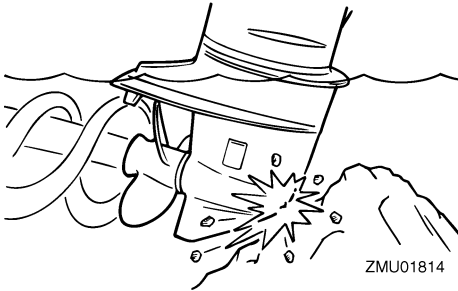
Törmäysvauriot

LWM00870



Ajon tai hinaamisen aikana tapahtuva törmäys voi vahingoittaa vakavasti perämoottoria. Vahingoittuneen perämoottorin käyttäminen ei ehkä ole turvallista.

Jos perämoottori osuu vedenalaiseen esteeseen, noudata seuraavia ohjeita:



1. Pysäytä moottori välittömästi.
2. Tarkista, että ohjausjärjestelmä ja kaikki muut osat ovat ehjiä. Tarkista myös, että vene on ehjä.
3. Vaikka et havaitsisikaan vaurioita, palaa lähimpään satamaan hitaasti ja varovasti.
4. Toimita perämoottori tarkistettavaksi Yamaha-liikkeeseen, ennen kuin käytät sitä uudelleen.

LMU29531

Käynnistysmoottori ei toimi

Jos käynnistysmekanismi ei toimi (moottoria ei voi käynnistää käynnistysmoottorilla), moottorin voi käynnistää varakäynnistysnarulla.

LWM01020



- Toimi näin vain häättilanteessa ja vain palataksesi satamaan korjausta varten.
- Vaihde päällä käynnistykseen esto ei ole käytössä, kun moottoria käynnistetään varakäynnistysnarulla. Varmista, että kauko-ohjausvipu on vapaa-asennossa. Muussa tapauksessa vene voi alkaa liikkua odottamattomasti, mikä voi aiheuttaa onnettomuuden.
- Pidä käytön aikana moottorin turvakytkimen naru huolellisesti kiinnitettynä vaatteisiisi, käteesi tai jalkaasi.
- Älä kiinnitä turvakytkimen narua vaatteisiin, jotka voivat repeytyä. Älä pujota turvakytkimen narua paikkoihin, joissa se voi juuttua kiinni ja estää turvakytkimen toiminnan.
- Ole varovainen, ettet vedä turvakytkimen narusta normaalin käytön aikana. Moottorin sammuminen heikentää huomattavasti veneen ohjattavuutta. Lisäksi moottorin sammussa veneen nopeus voi hidastua äkillisesti. Tässä tapauksessa veneessä olevat matkustajat ja esineet voivat jatkaa matkaansa eteenpäin.
- Varmista ennen vetämistä käynnistysnarusta, että takanasi ei seisoketään. Käynnistysnaru voi heilahdattaa voimalla taaksesi ja vahingoittaa takanasi seisovaa henkilöä.
- Suojaamattomana pyörivä vauhtipyörä on vaarallinen. Pidä löysät vaatteet ja

Ratkaisuehdotus

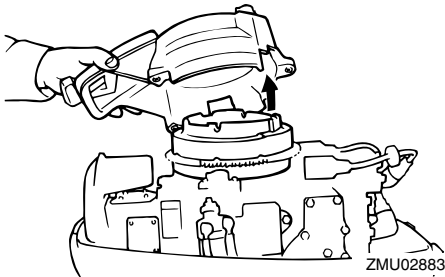
muut esineet loitolla moottorista käynnistyksen aikana. Älä käytä varakäynnistysnarua muuten kuin ohjeissa neuvotulla tavalla. Älä koske vauhtipyörään tai muihin liikkuviin osiin moottorin ollessa käynnissä. Älä asenna käynnistysmekanismeja tai yläkoppaa paikalleen moottorin ollessa käynnissä.

- Älä koske sytytyspuolaan, sytytystulpan johtimeen, sytytystulpan hattuun tai muihin sähkölaitteisiin käynnistäessäsi tai käyttäessäsi moottoria. Muussa tapauksessa seurauksena voi olla sähköisku.

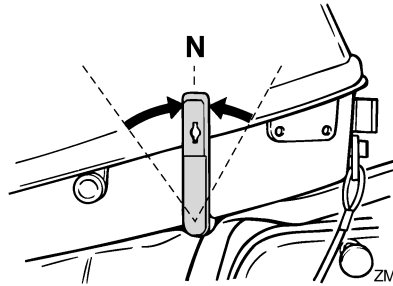
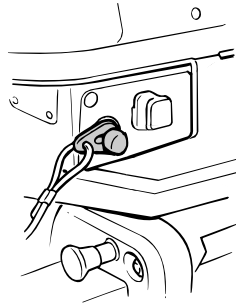
LMU29561

Moottorin käynnistäminen hätätilanteessa

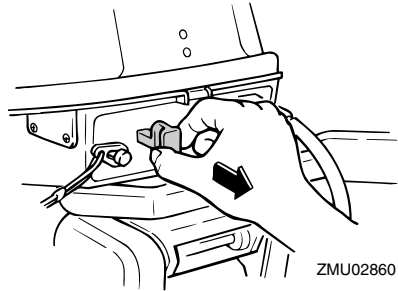
1. Irrota yläkoppa.
2. Irrota vaihde päällä käynnistyksen esto-kaapeli käynnistysmoottorista (ei kaikissa malleissa).
3. Irrota käynnistysmoottorin/vauhtipyörän suojus irrottamalla pultti tai pultit.



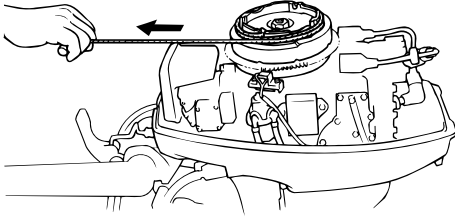
4. Tee käynnistystä edeltävät toimet. Lisätietoja on sivulla 18. Varmista, että moottori on vapaalla ja että moottorin pysäytyskytkimen lukkolevy on kiinnitetty moottorin pysäytyskytkimeen. Pääkytkimen (ei kaikissa malleissa) on oltava "ON" (päällä) -asennossa.



5. Jos moottorissa on kuristinnappi, vedä se ulos moottorin ollessa kylmä. Kun moottori käynnistyy, palauta kuristinnappi vähitellen alkuasentoonsa moottorin lämpenemisen myötä.



6. Aseta varakäynnistysnarun solmupää vauhtipyörän roottorin loveen ja kierrä narua myötäpäivään useita kierroksia vauhtipyörän ympärille.



ZMU02885

7. Käynnistä moottori voimakkaalla suoralla vedolla. Toista käynnistystoimet tarvittaessa.

LMU29760

Veteen pudonneen moottorin käsittelyminen

Jos perämoottori on pudonnut veteen, toimita se välittömästi Yamaha-huoltoliikkeeseen. Muussa tapauksessa syöpymistä voi alkaa tapahtua lähes heti.

Jos perämoottoria ei ole mahdollista toimittaa Yamaha-huoltoliikkeeseen heti, minimoi moottorin vahingot noudattamalla seuraavia toimintaohjeita.

LMU29771

Toimintaohje

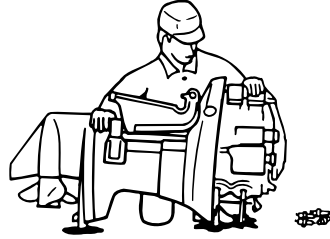
1. Pese huolellisesti muta, suola, kasvillisuus ja muu vastaava pois makealla vedellä.



ZMU01909

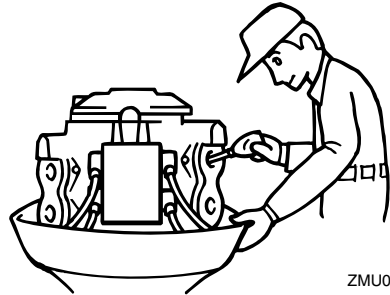
2. Irrota sytytystulpat ja käännä sytytystulppien reiät alaspäin, jotta kaikki vesi,

muta ja vastaavat pääsevät valumaan pois.



ZMU01910

3. Tyhjennä polttoaine kaasuttimesta, polttoainesuodattimesta ja polttoaineletkusta.
4. Syötä suojaöljyä tai moottoriöljyä kaasuttimen tai kaasuttimien ja sytytystulppien reikiä kautta samalla, kun pyörität moottoria käsikäynnistimellä tai varakäynnistysnarulla.



ZMU01911

5. Toimita perämoottori mahdollisimman nopeasti Yamaha-liikkeeseen.

LCM00400

TÄRKEÄÄ:

Älä yritä käyttää perämoottoria, ennen kuin se on tarkastettu täydellisesti.



YAMAHA MOTOR CO., LTD.

Painettu Ranskassa

Huhtikuu 2005-0.5 x 1 