



**20D**  
**25N**

**KÄYTTÄJÄN KÄSIKIRJA**

**6L3-28199-89-L0**

LMU25050

**Lue tämä Käyttäjän käsikirja huolellisesti, ennen kuin alat käyttää perämoottoria.**

LMU25101

## Tärkeitä tietoja omistajalle

Kiitos, kun valitsit Yamaha-perämootorin. Tämä Käyttäjän käsikirja sisältää tarvittavat tiedot perämootorin käyttämisestä ja kunnossapidosta. Lukemalla nämä yksinkertaisia ohjeet huolellisesti ja noudattamalla niitä voit nauttia uudesta Yamaha-perämootorista mahdollisimman kauan. Jos sinulla on kysyttävää perämootorin käyttämisestä tai kunnossapitotoimista, ota yhteyttä Yamaha-jälleenmyyjään.

Erityisen tärkeät tiedot on merkitty seuraavilla tavoilla tähän Käyttäjän käsikirjaan.



Turvallisuusvaroituksen merkki tarkoittaa: **HUOMIO! OLE VARUILLASII! TURVALISUUTESI ON KYSEESSÄ!**

LWM00780



### **VAROITUS**

**VAROITUS**-kohdassa mainittujen ohjeiden noudattamatta jättäminen voi johtaa vakavien vammojen tai kuoleman aiheutumiseen koneenkäyttäjälle, sivustakatosjalle tai perämootorin tarkastajalle tai korjaajalle.

LCM00700

### **TÄRKEÄÄ:**

**TÄRKEÄÄ**-kohdassa kerrotaan erityisistä varoimista, joita on noudatettava ettei perämootori vahingoittuisi.

### **HUOMAA:**

**HUOMAUTUS**-kohdassa kerrotaan olennaista tietoa, jonka avulla toimenpide on helpompi tai selvempi suorittaa.

Yamaha parantaa jatkuvasti tuotteidensa rakennetta ja laatua. Tämä käsikirja sisältää painohetkellä uusimmat tuotetiedot, mutta jatkuvan tuotekehittelyn takia sen tiedoissa voi ehkä olla pieniä eroja omaan perämoot-

toriisi nähden. Jos sinulla on kysyttävää tämän käsikirjan sisällöstä, ota yhteyttä Yamaha-jälleenmyyjään.

Jotta tuotteen käyttöikä olisi mahdollisimman pitkä, Yamaha suosittelee tuotteen käyttämistä ja määräaikaistarkastusten ja -huoltojen suorittamista noudattamalla täsmällisesti Käyttäjän käsikirjassa annettuja ohjeita. Ota huomioon, että jos näitä ohjeita ei noudateta, tuote voi vaurioitua ja lisäksi sen takuu voi raueta.

Joissakin maissa lainsäädäntö rajoittaa käyttäjää viemästä tuotetta pois sen ostomaasta, jolloin tuotteen rekisteröiminen viedessä kohdemaassa ei ehkä ole mahdollista. Lisäksi takuu ei ehkä ole voimassa joillakin alueilla. Jos aiot viedä tuotteen muuhun maahan, kysy lisätietoja jälleenmyyjältä tuotteen ostomaassa.

Jos olet ostanut tuotteen käytettynä, ota yhteyttä lähimpään jälleenmyyjään ja pyydä asiakastietojen rekisteröimistä uudelleen. Vain näin saat oikeuden käyttää ilmoitettuja palveluita.

### **HUOMAA:**

Tämän oppaan toimintaohjeiden ja kuvien perustana on 20DMHO, 20DWO, 25NMHO ja sen vakiovarusteet. Tämän kaikki ohjeet eivät ehkä koske tiettyä mallia.

# Käsikirjan tärkeät tiedot

---

LMU25120

**20D, 25N  
KÄYTTÄJÄN KÄSIKIRJA  
©2005 Yamaha Motor Co., Ltd.  
1. painos, maaliskuu 2005  
Kaikki oikeudet pidätetään.  
Jälkipainos tai muu käyttäminen  
kielletty ilman  
Yamaha Motor Co., Ltd:n  
antamaa kirjallista lupaa.  
Painettu Japanissa**

# Sisällysluettelo

<b>Yleistä</b> .....	1	Kippauksen kannatintanko .....	14
Tunnistetiedot.....	1	Yläkopan lukitus- ja vapautusvivut (kääntötyyppi) .....	14
Perämootorin sarjanumero.....	1	2-nastainen liitin .....	15
Avaimen numero .....	1	Tietoja akun lataamisesta .....	15
CE-merkintälaatta .....	1	Varoitusvalo .....	15
Käyttöturvallisuustietoja .....	2	<b>Varoitusjärjestelmä</b> .....	15
Tärkeät merkinnät .....	3	Ylikuumenemisvaroitus .....	15
Varoitusmerkinnät .....	3	Öljymäärän varoitus ja öljynsuodattimen tukkeutumisen varoitus .....	16
Tankkausohjeet.....	4	<b>Käyttö</b> .....	<b>18</b>
Bensiini .....	4	Asennus .....	18
Moottoriöljy.....	4	Perämootorin asentaminen .....	18
Akkuvaatimukset .....	4	Perämootorin kiinnittäminen veneeseen .....	19
Akun tekniset tiedot.....	5	<b>Mootorin sisäänajo</b> .....	20
Ilman tasasuunninta tai tasasuunnin/jännitteensäädintä .....	5	Bensiinin ja moottoriöljyn sekoituskaavio (50:1) .....	20
Potkurin valitseminen .....	5	Tuoreöljyvoitelulla varustetut mallit.....	20
Vaihde päällä käynnistyksen estolaite .....	6	<b>Ennen käyttöä tehtävät tarkistukset</b> .....	21
<b>Tärkeimmät osat</b> .....	<b>7</b>	Polttoaine .....	21
Keskeiset osat.....	7	Öljy .....	21
Polttoainesäiliö.....	7	Hallintalaitteet.....	21
Polttoaineletkun liitos .....	8	Moottori .....	21
Polttoainemittari .....	8	Käyttö pitkän säilytysajan jälkeen ...	21
Polttoainesäiliön tulppa .....	8	<b>Polttoaineen ja moottoriöljyn lisääminen</b> .....	22
Korvausilmaruuvi.....	8	Polttoaineen lisääminen erilliseen polttoainesäiliöön .....	22
Kauko-ohjaus .....	8	Öljyn lisääminen käsikäynnistyksellä varustettuun malliin .....	22
Kauko-ohjausvipu .....	8	Öljymäärän merkkivalon toiminta ....	24
Vapaa-asennon lukitsin.....	9	<b>Perämootorin käyttäminen</b> .....	24
Vapaa-asennon kaasuvipu .....	9	Polttoaineen syöttäminen (erillinen säiliö) .....	24
Rikastinkytkin .....	9	Mootorin käynnistäminen .....	25
Ohjauksehva .....	9	<b>Mootorin lämmittäminen</b> .....	30
Vaihdevipu .....	10	Rikastuskäynnistyksellä varustetut mallit.....	30
Kaasukahva .....	10	<b>Vaihteen kytkeminen</b> .....	31
Kaasun osoitin .....	10	Eteenajo (ohjauksehvalla ja	
Kaasuvivun kitkansäädin .....	10		
Mootorin turvakytkin .....	11		
Mootorin pysäytyspainike.....	12		
Ylösvetotyyppinen kuristinnuppi.....	12		
Käynnistyskahva .....	12		
Pääkytkin .....	12		
Ohjauksen kitkansäätövipu .....	13		
Anodilla varustettu trimmievä .....	13		
Trimitantko (kipitappi).....	13		
Matalan veden vipu .....	14		
Kippilukkomekanismi.....	14		

# Sisällysluettelo

kauko-ohjauksella varustetut mallit) .....	31	tarkastaminen .....	50
Peruutus (käsi käyttöisellä ja sähköhydraulisella kipillä varustetut mallit) .....	32	Polttoainesuodattimen puhdistaminen.....	50
Moottorin pysäyttäminen .....	33	Joutokäyntinopeuden tarkistaminen.....	51
Toimintaohje .....	33	Moottorin öljysäiliöön kertyneen veden tarkistaminen .....	51
Perämoottorin trimmaaminen .....	34	Johdinten ja liittimien tarkistaminen.....	51
Trimmikulman säätäminen käsi käyttöisellä kipillä varustetuissa malleissa.....	34	Pakokaasu vuodot.....	52
Veneen trimmikulman säätäminen .....	35	Vesivuodot .....	52
Kippaaminen ylös ja alas .....	36	Potkurin tarkistaminen.....	52
Moottorin kippaaminen ylös .....	36	Potkurin irrottaminen .....	53
Moottorin kippaaminen alas (käsi käyttöisellä kipillä varustetut mallit) .....	37	Potkurin asentaminen .....	53
Ajaminen matalassa vedessä .....	38	Vaihteistoöljyn vaihtaminen.....	53
Ajaminen matalassa vedessä (käsi käyttöisellä kipillä varustetut mallit) .....	38	Polttoainesäiliön puhdistaminen.....	54
Ajaminen muissa oloissa.....	39	Anodiin tarkistaminen ja vaihtaminen.....	55
<b>Kunnossapito .....</b>	<b>41</b>	Akun tarkistaminen (sähkökäynnistyksellä varustetuissa moottoreissa) .....	55
Tekniset tiedot.....	41	Akun kytkeminen .....	56
Perämoottorin kuljettaminen ja varastoiminen.....	42	Akun kytkeminen irti .....	57
Kiinnityksäsiiruveilla varustetut mallit .....	42	Yläkopan tarkistaminen .....	57
Perämoottorin varastoiminen .....	43	Veneen pohjan maalaaminen .....	57
Toimintaohje .....	43	<b>Ratkaisuehdotus .....</b>	<b>58</b>
Voitelu (tuoreöljyvoitelumallit) .....	44	Vianetsintä .....	58
Akun kunnossapito.....	44	Tilapäiset toimet hätätilanteessa.....	62
Perämoottorin puhdistaminen .....	45	Törmäysvauriot .....	62
Moottorin maalipinnan tarkistaminen .....	45	Sulakkeen vaihtaminen .....	62
Määräaikaiset huoltotoimet .....	45	Käynnistysmoottori ei toimi .....	63
Varaosat.....	45	Moottorin käynnistäminen hätätilanteessa .....	63
Huoltoaikataulu .....	47	Veteen pudonneen moottorin käsitleminen .....	65
Voitelu .....	48	Toimintaohje.....	65
Sytytystulpan puhdistaminen ja säätäminen .....	48		
Polttoainejärjestelmän tarkistaminen .....	49		
Polttoainesuodattimen			

LMU25170

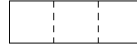
## Tunnistetiedot

LMU25182

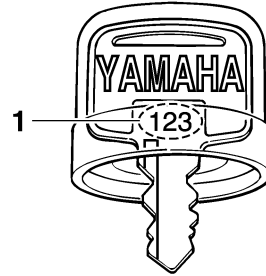
### Perämootorin sarjanumero

Perämootorin sarjanumero on merkitty kiinnityskorvakkeen paapuurinpuoleiseen sivuun tai kääntöjalustan yläosaan kiinnitettyyn kilpeen.

Merkitse perämootorin sarjanumero sille varattuihin kohtiin, jotta löydät sen helposti tilatessasi varaosia Yamaha-jälleenmyyjältä ja siinä tapauksessa, että perämootori varastetaan.

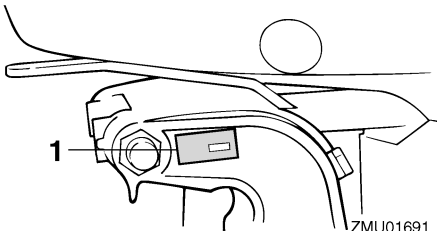


ZMU01693



ZMU01694

1. Avaimen numero



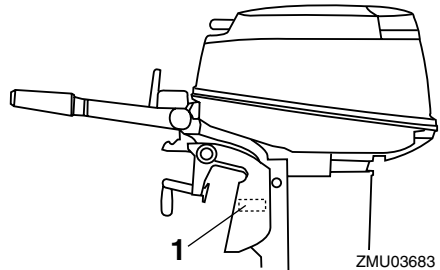
ZMU01691

1. Perämootorin sarjanumeron sijainti

LMU25202

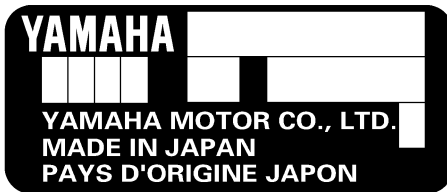
### CE-merkintälaatta

Tällä kilvellä varustetut moottorit täyttävät EU:n konedirektiivin soveltuvien osien vaatimukset. Lisätietoja on merkintälaatatassa ja EU-vaatimustenmukaisuusvakuutuksessa.



ZMU03683

1. CE-merkintälaatan sijainti

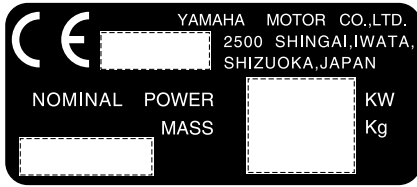


ZMU01692

LMU25190

### Avaimen numero

Jos moottorissa on päävirtalukko, avaimen merkitty tunnistenumero oheisen kuvan mukaisesti. Merkitse avaimen tunnistenumero sille varattuun kohtaan uuden avaimen tilaamista varten.



ZMU01696

LMU25371

## Käyttöturvallisuustietoja

- Lue tämä käsikirja kokonaan, ennen kuin asennat perämoottorin tai alat käyttää sitä. Lukemalla käsikirjan saat tarvittavat tiedot moottorista ja sen käyttämisestä.
- Lue veneen mukana toimitetut käyttöoppaat ja varoitukset, ennen kuin alat käyttää venettä. Varmista, että ymmärrät kaikki ohjeet.
- Älä asenna tätä perämoottoria veneeseen, joka on mitoitettu pienempää moottoria varten. Liian tehokkaan moottorin käyttäminen voi aiheuttaa veneen hallinnan menettämisen. Perämoottorin nimellisteho saa olla enintään yhtäsuuri kuin veneen tiedoissa ilmoitettu enimmäisteho. Jos et tiedä veneen tehosuositusta, ota yhteyttä veneen myyjään tai valmistajaan.
- Älä tee muutoksia perämoottoriin. Muutokset voivat vahingoittaa moottoria tai vaarantaa käyttöturvallisuuden.
- Väärä potkurivalinta ja virheellinen käyttö voivat aiheuttaa moottorin vaurioitumisen ja lisäksi kasvattaa polttoaineenkulutusta. Kysy jälleenmyyjältä tietoja oikeasta käytöstä.
- Älä koskaan käytä moottoria päihtyneenä. Noin 50 prosenttia veneilyonnettomuuksista johtuu veneen käyttämisestä päihtyneenä.
- Huolehdi siitä, että veneessä on kelluntaliivi jokaista matkustajaa varten. Kelluntaliivi on suositeltavaa pitää aina päällä vesillä liikuttaessa. Etenkin lasten ja uimataidottomien on aina pidettävä yllään kelluntaliiviä. Vaarallisissa oloissa kaikkien veneessä olevien on pidettävä yllään kelluntaliivejä.
- Bensiini on erittäin syttyvää ja bensiinihöyryt ovat syttyviä ja räjähtäviä. Ole huolellinen käsitellessäsi ja säilyttäessäsi bensiiniä. Varmista ennen moottorin käynnistämistä, että läsnä ei ole bensiinihöyryjä tai polttoainevuotoja.
- Tämä tuote muodostaa pakokaasuja, jotka sisältävät hiilimonoksidiä eli häkää. Hiilimonoksidi on väritön ja hajuton kaasu, jonka hengittäminen voi aiheuttaa aivovaurion tai kuoleman. Hiilimonoksidi- myrkytyksen oireita ovat pahoinvointi, hui-maus ja unisuus. Huolehdi riittävästä ilmanvaihdesta ohjaamossa ja kajuutassa. Älä tuki pakokaasuaukkoja.
- Tarkista ennen moottorin käynnistämistä, että kaasu, vaihteet ja ohjaus toimivat normaalisti.
- Pidä käytön aikana moottorin turvakytkimen naru huolellisesti kiinnitettynä vaatteisiisi, käteesi tai jalkaasi. Jos horjahdat ajon aikana, naru irtoaa turvakytkimestä ja moottori pysähtyy.
- Tutustu merenkulkusäädöksiin ja noudata niitä.
- Huolehdi siitä, että käytössäsi ovat tiedot säätilasta. Selvitä ajankohtainen sääennuste, ennen kuin lähdet vesille. Vältä veneilemistä vaarallisessa säässä.
- Kerro jollekin aina ennen lähtöä vesille, mihin olet matkalla. Muista ilmoittaa tälle henkilölle suunnitelmien muuttumisesta.



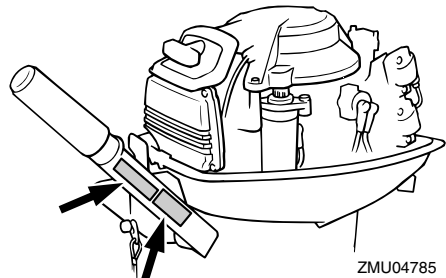
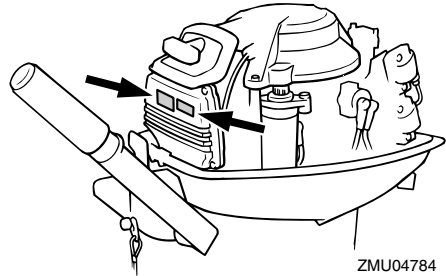
- Käytä tervettä järkeä ja harkintakykyä veneillessäsi. Tunne omat kykysi ja varmista, että tiedät, miten veneesi käyttäytyy erilaisissa oloissa. Älä ylitä omia rajojasi tai veneesi asettamia rajoituksia. Liiku aina turvallisella nopeudella ja huolehdi riittäväällä tähytyksellä esteiden ja muun liikenteen väistämisestä.
- Huolehdi moottorin käydessä siitä, että veneen läheisyydessä ei ole uimareita.
- Älä veneile uimarantojen läheisyydessä.
- Jos havaitset veneen läheisyydessä uimarin, kytke vaihde vapaalle ja pysäytä moottori.
- Noudata tarkasti paikallisia jätehuoltomääräyksiä hävittäessäsi öljyn vaihtamisessa ja lisäämisessä käytettyjä astioita. Lisätietoja tyhjen astioiden oikeasta käsittelemisestä saat liikkeestä, josta ostit öljyn.
- Pyyhi aina kaikki öljyroiskeet huolellisesti vaihtaessasi tuotteen voitelemisessa käytettäviä öljyjä (moottori- tai vaihteistoöljy). Käytä aina öljyä kaataessasi suppiloa tai vastaavaa laitetta. Jos olet epävarma, kysy tietoja vaihtotoimenpiteen oikeasta suorittamisesta jälleenmyyjältä.
- Hävitä aina loppuun käytetty tuote noudattamalla paikallisia jätehuoltomääräyksiä. Yamaha suosittelee, että kysyt jälleenmyyjältä tietoja tuotteen hävittämisestä.

LMU25382

## Tärkeät merkinnät

LMU25395

### Varoitusmerkinnät



LMU25401

### Kilpi

LWM01260

#### **VAROITUS**

- Varmista ennen moottorin käynnistämistä, että vaihdevipu on vapaa-asennossa. (ei koske 2 hv:n malleja)
- Älä koske sähköosiin tai irrota niitä käynnistyksen tai käytön aikana.
- Pidä kädet, hiukset ja vaatteet kaukana vauhtipyörästä ja muista liikkuvista osista moottorin ollessa käynnissä.

LMU25431

### Kilpi

LWM01300

#### **VAROITUS**

- Tämä moottori on varustettu vaihde

# Yleistä

päällä käynnistyksen estolaitteella.

- Moottori ei käynnisty, jos vaihde vipu ei ole vapaa-asennossa.

LMU25540

## Tankkausohjeet

LWM00010



### VAROITUS

**POLTTOAINE JA POLTTOAINEHÖYRYT VOIVAT SYTTYÄ JA RÄJÄHTÄÄ HELPOSTI!**

- Älä tupakoi tankkaamisen aikana ja huolehdi siitä, että läheisyydessä ei ole kipinöitä, liekkejä tai vastaavia, jotka voivat aiheuttaa polttoainehöyryjen syttymisen.
- Sammuta moottori ennen tankkaamista.
- Tankkaa moottori hyvin tuuletetussa tilassa. Älä täytä irrallisia polttoainesäiliöitä veneessä.
- Varo roiskuttamasta polttoainetta. Jos polttoainetta kuitenkin roiskuu, kuivaa se kuivalla liinalla.
- Älä ylitäytä säiliötä.
- Tiukkaa täyttöaukon tulppa huolellisesti tankkaamisen jälkeen.
- Jos polttoainetta joutuu suuhun tai silmiin tai polttoainehöyryjä hengitetään suuri määrä, on otettava välittömästi yhteyttä lääkäriin.
- Jos iholle roiskuu polttoainetta, se on pestävä välittömästi saippualla ja vedellä. Jos vaatteille roiskuu polttoainetta, vaatteet on vaihdettava.
- Ehkäise sähköstaattinen kipinöinti koskettamalla polttoainepumpun pistoolilla täyttöaukkoa tai suppiloa.

LCM00010

### TÄRKEÄÄ:

Käytä ainoastaan uutta ja puhdasta polt-

toainetta, jota on säilytetty puhtaissa säiliöissä ja joka ei sisällä vettä tai vierasaineita.

LMU25580

## Bensiini

Suositteltu bensiini:

Matalaoktaaninen lyijytön bensiini, jonka oktaaniluku on vähintään 90 (RON).

Jos moottorin käydessä ilmenee nakutusta, käytä toista bensiinimerkkiä tai korkeaaoktaanista lyijytöntä bensiiniä.

LMU25650

## Moottoriöljy

Suositteltu moottoriöljy:

YAMALUBE-2-tahtiperämoottoriöljyä

Jos suositeltua moottoriöljyä ei ole saatavana, voit käyttää jotain muuta moottoriöljyä, joka täyttää NMMA-sertifioinnin TC-W3-luokalle asetetut vaatimukset.

LMU25690

## Akkuvaatimukset

LCM01060

### TÄRKEÄÄ:

Älä käytä akkua, jonka kapasiteetti on ilmoitettua vaatimusta pienempi. Jos moottorissa käytetään vaatimuksia heikokoteisempaa akkua, sähköjärjestelmässä voi ilmetä toimintahäiriöitä tai akku voi ylikuormittua, mikä vaurioittaa sähköjärjestelmää.

Sähkökäynnistyksellä varustetuissa malleissa on käytettävä akkua, joka täyttää alla olevat vaatimukset.

LMU25720

## Akun tekniset tiedot

Pienin kylmäkäynnistysvirta (CCA/EN):  
20DWO 347.0 A  
Vähimmäisnimelliskapasiteetti (20HR/  
IEC):  
20DWO 40.0 Ah

LMU25730

## Ilman tasasuunninta tai tasasuunnin/ jännitteensäädintä

LCM01090

### TÄRKEÄÄ:

**Akkua ei voi kytkeä niihin perämoottori-  
malleihin, joissa ei ole tasasuuntaajaa tai  
tasasuuntaavaa jännitteensäädintä.**

Jos haluat käyttää akku malleissa, joissa ei ole tasasuunninta tai tasasuunnin/jännitteensäädintä, asenna lisävarusteena saatava tasasuunnin/jännitteensäädin. Huoltovapaan akun käyttäminen yllä mainituissa malleissa voi huomattavasti lyhentää akun käyttöikää.

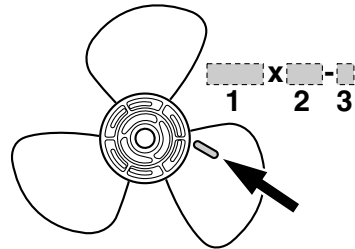
Asenna yllä mainittuihin malleihin lisävarusteena saatava tasasuunnin/jännitteensäädin tai käytä näiden mallien sähkövarusteita, jotka kestävät vähintään 18 voltiin jännitteen. Lisätietoja lisävarusteena saatavan tasasuunnin/jännitteensäätimen asentamisesta saat Yamaha-liikkeestä.

LMU25742

## Potkurin valitseminen

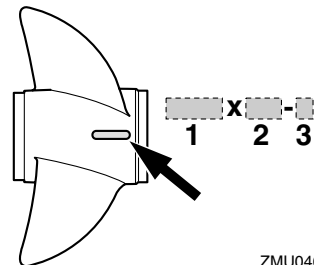
Käytettävä potkuri vaikuttaa olennaisesti perämoottorin suorituskykyyn, ja väärä potkuri heikentää suorituskykyä ja voi myös vakavasti vahingoittaa moottoria. Moottorin käyntinopeus riippuu potkurin koosta ja veneen kuormasta. Moottorin liian suuri tai liian pieni käyntinopeus hyvän suorituskyvyn saavuttamiseksi vaikuttaa käänteisesti moottorin tehoon.

Yamaha-perämoottorit on varustettu potkureilla, jotka soveltuvat hyvin moniin erilaisiin käyttökohteisiin. Tästä huolimatta on olemassa käyttökohteita, joihin eri nousukulmalla varustettu potkuri sopii paremmin. Kun kuorma on suuri, pieninouisempi potkuri on sopivampi vaihtoehto, sillä se mahdollistaa oikean käyntinopeuden pitämisen yllä. Vastaavasti suurinouisuinen potkuri soveltuu paremmin kohteisiin, joissa kuorma on pieni. Yamaha-jälleenmyyjiltä on saatavana laaja valikoima potkureita sekä lisätietoja tiettyyn käyttökohteeseen parhaiten sopivan potkurin valitsemisesta ja asentamisesta.



ZMU04604

1. Potkurin halkaisija (tuumaa)
2. Potkurin nousu (tuumaa)
3. Potkurin tyyppi (potkurin tunnistekirjain)



ZMU04605

1. Potkurin halkaisija (tuumaa)
2. Potkurin nousu (tuumaa)
3. Potkurin tyyppi (potkurin tunnistekirjain)

# Yleistä

---

## **HUOMAA:** \_\_\_\_\_

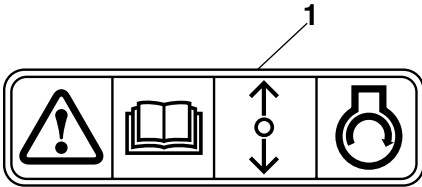
Valitse potkuri, jota käytettäessä moottori voi saavuttaa käyntinopeusalueen puolivälin tai yläpuoliskon ajettaessa enimmäisvenekuormalla ja täydellä kaasulla. Jos käyttöolot, kuten pieni venekuorma, mahdollistaa moottorin käyntinopeuden nousumisen enimmäissuositusta suuremmaksi, moottorin käyntinopeus on pidettävä oikealla käyntinopeusalueella kaasua vähentämällä.

Katso tietoja potkurin irrottamisesta ja asentamisesta sivulta 52.

LMU25760

## **Vaihte päällä käynnistyksen estolaite**

Kuvassa olevalla merkinnällä varustetuissa Yamaha-perämoottoreissa ja Yamahan hyväksymissä kauko-ohjauslaitteissa on vaihte päällä käynnistyksen estojärjestelmä. Tämä ominaisuus sallii moottorin käynnistämisen ainoastaan silloin, kun vaihte on vapaalla. Kytke aina vaihte vapaalle, ennen kuin käynnistät moottorin.



ZMU01713

1. Vaihte päällä käynnistyksen eston merkintä

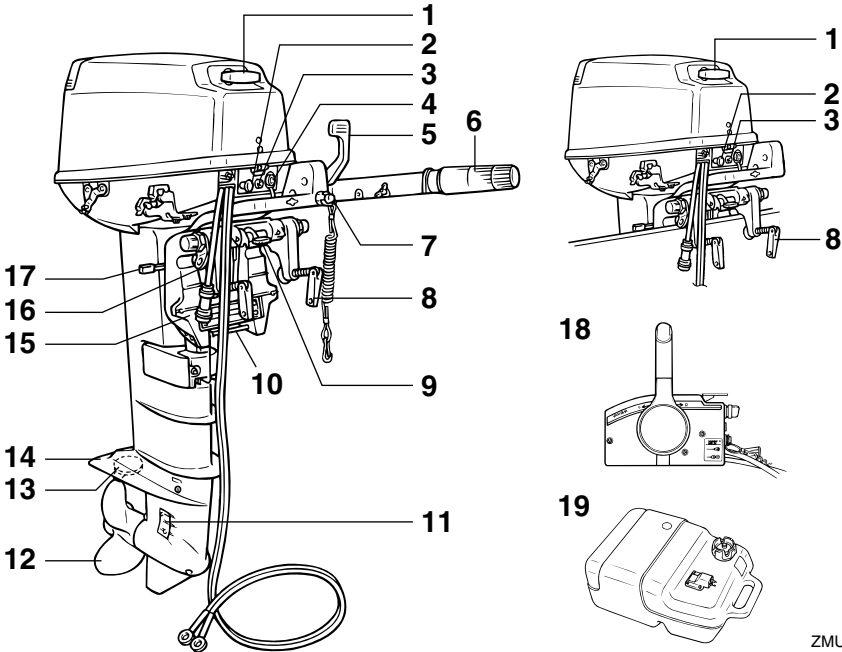
LMU25795

## Keskeiset osat

### HUOMAA:

\* Voi poiketa hieman kuvasta; ei ehkä ole vakiovarusteena kaikissa malleissa.

20D, 25N



1. Käynnistyskahva\*
2. Kuristinnappi
3. Varoitusvalo
4. 2-nastainen liitin
5. Perämootorin sarjanumeron sijainti\*
6. Kaasukahva\*
7. Moottorin pysäytyspainike / Moottorin turvakytin\*
8. Perälautakiinnikkeen kahva\*
9. Kippauksen lukitusvipu
10. Trimitanko
11. Jäähdytysveden ottoaukko
12. Potkuri
13. Trimmievä (anodi)
14. Antikavitaatiolevy

15. Kiinnityskorva
16. Köysikiinnike
17. Matalan veden vipu
18. Kauko-ohjauslaitteisto (laitaan asennettava)\*
19. Polttoainesäiliö

ZMU03686

LMU25802

### Polttoainesäiliö

Jos moottorissa on erillinen polttoainesäiliö, se toimii seuraavasti:

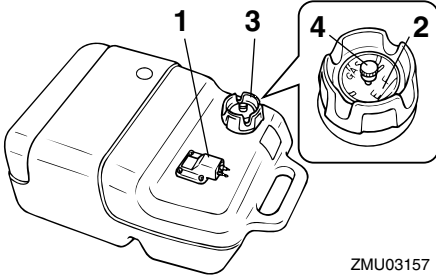
LWM00020



**Tämän moottorin mukana toimitettupolttoainesäiliö on tarkoitettu**

# Tärkeimmät osat

ainoastaan käyttöpolttoainetta varten eikä sitä saa käyttää polttoaineen varastoimiseen. Kaupallisessa käytössä on noudatettava voimassa olevia säädöksiä, jotka koskevat tällaista käyttöä.



ZMU03157

1. Polttoaineletkun liitos
2. Polttoainemittari
3. Polttoainesäiliön tulppa
4. Korvausilmaruuvi

LMU25830

## Polttoaineletkun liitos

Polttoaineletku kytketään tähän liitokseen.

LMU25841

## Polttoainemittari

Tämä mittari sijaitsee joko polttoainesäiliön tulpassa tai polttoaineletkun liitoksen alaosassa. Se ilmaisee likimääräisesti polttoainesäiliössä olevan polttoaineen määrän.

LMU25850

## Polttoainesäiliön tulppa

Tämä tulppa sulkee polttoainesäiliön. Säiliö voidaan täyttää polttoaineella, kun tulppa on irrotettu. Tulppa avataan kiertämällä sitä vastapäivään.

LMU25860

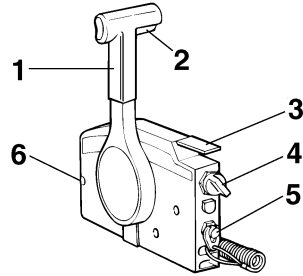
## Korvausilmaruuvi

Tämä ruuvi sijaitsee polttonestesäiliön tulpassa. Ruuvia avataan kiertämällä sitä vastapäivään.

LMU26180

## Kauko-ohjaus

Kauko-ohjausvipu vaikuttaa sekä vaihteen siirtimeen että kaasuttimeen. Sähkökytkimet sijaitsevat kauko-ohjauslaitteessa.



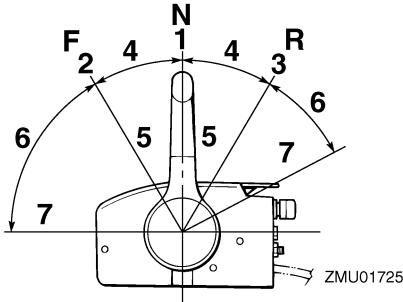
ZMU02374

1. Kauko-ohjausvipu
2. Vapaa-asennon lukitsin
3. Vapaa-asennon kaasuvipu
4. Pääkytkin / rikastinkytkin
5. Moottorin turvakytkin
6. Kaasuvivun kitkansäädin

LMU26190

## Kauko-ohjausvipu

Eteenajovaihte kytkeytyy päälle, kun vipua siirretään vapaa-asennosta eteenpäin. Peurutusvaihte kytkeytyy päälle, kun vipua siirretään vapaa-asennosta taaksepäin. Moottori käy joutokäyntinopeudella, kunnes vipua siirretään noin 35° (tässä kohdassa voi tuntua pieni vastus). Kun vipua siirretään lisää, kaasuläppä avautuu ja moottorin käyntinopeus alkaa kasvaa.

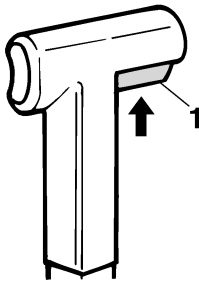


1. Vapaa "N"
2. Eteenajo "F"
3. Peruutus "R"
4. Vaihde
5. Kokonaan kiinni
6. Kaasuläppä
7. Kokonaan auki

LMU26201

## Vapaa-asennon lukitsin

Vedä vapaa-asennon lukitsin ylös, jotta voit kytkeä vaihteen päälle.



ZMU02375

1. Vapaa-asennon lukitsin

LMU26211

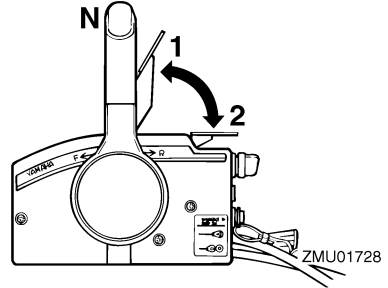
## Vapaa-asennon kaasuvipu

Voit lisätä kaasua kytkemättä eteenajo- tai peruutusvaihdetta asettamalla kauko-ohjauksen vapaa-asentoon ja nostamalla vapaa-asennon kaasuvipua.

### HUOMAA:

Vapaa-asennon kaasuvipu toimii vain silloin,

kun kauko-ohjausvipu on vapaa-asennossa. Kauko-ohjausvipua voi siirtää vain silloin, kun vapaa-asennon kaasuvipu on kiinni-asennossa.

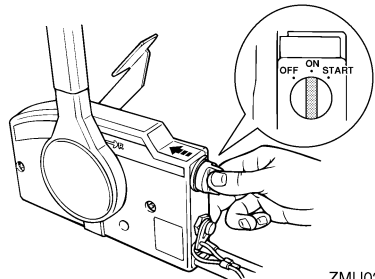


1. Kokonaan auki
2. Kokonaan kiinni

LMU26221

## Rikastinkytkin

Voit kytkeä rikastimen päälle painamalla pääkytkintä samalla, kun kierrät avainta "ON" (päälle)- tai "START" (käynnistys) -asentoon. Tässä tapauksessa rikastinjärjestelmä syöttää moottorin käynnistämiseen tarvittavan rikkaan polttoaineseoksen. Kun avain vapautetaan, rikastin kytkeytyy automaattisesti pois päältä.



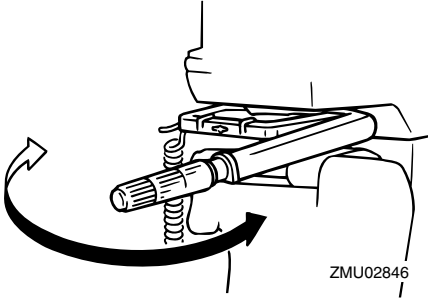
ZMU02206

LMU25911

## Ohjaukahva

Voit kääntää venettä siirtämällä ohjaukahvaa vasemmalle tai oikealle.

# Tärkeimmät osat

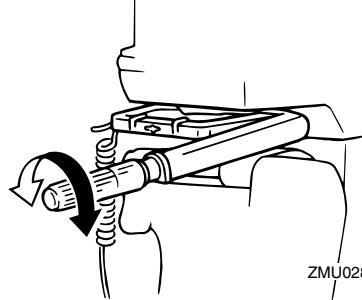


ZMU02846

LMU25922

## Vaihdevipu

Kun vedät vaihdevipua itseäsi kohti, moottorin eteenajovaihte kytkeytyy päälle ja vene alkaa liikkua eteenpäin. Kun työnät vaihdevipua itsestäsi pois päin, moottorin peruutusvaihte kytkeytyy päälle ja vene alkaa liikkua taaksepäin.

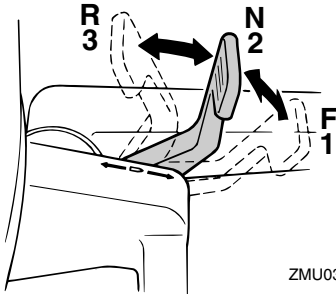


ZMU02848

LMU25961

## Kaasun osoitin

Kaasun osoittimen polttoaineen kulutuskäyrä ilmaisee kussakin kaasun asennossa kulutetun polttoaineen suhteellisen määrän. Valitse asento, jossa suorituskyky ja polttoaineenkulutus ovat ihanteelliset haluttua käyttöä varten.



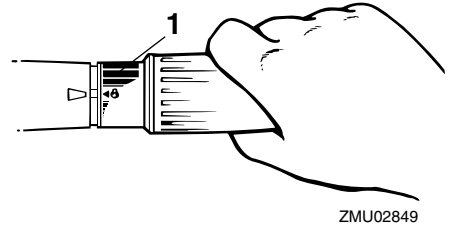
ZMU03687

1. Eteenajo "F"
2. Vapaa "N"
3. Peruutus "R"

LMU25941

## Kaasukahva

Kaasukahva on ohjauskahvassa. Voit lisätä moottorin käyntinopeutta kiertämällä kaasukahvaa vastapäivään ja pienentää käyntinopeutta kiertämällä sitä myötäpäivään.



ZMU02849

1. Kaasun osoitin

LMU25970

## Kaasuvivun kitkansäädin

Kitkalaitteella voidaan säätää kaasukahvan tai kauko-ohjausvivun jäykkyyttä käyttäjän mieltymysten mukaan.

Voit lisätä jäykkyyttä kiertämällä säädintä myötäpäivään. Voit vähentää jäykkyyttä kiertämällä säädintä vastapäivään.

LWM00030

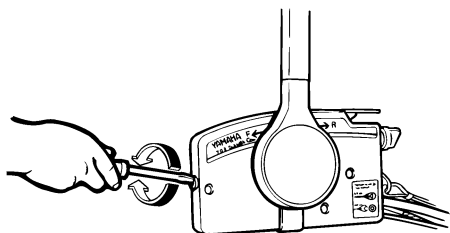
**VAROITUS**

Älä tiukkaa liikaa kitkasäädintä. Jos kitka-

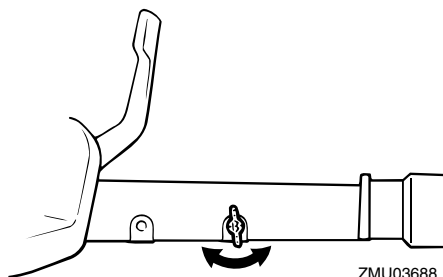


# Tärkeimmät osat

vastus on liian suuri, kaasuvivun tai -kahvan liikuttaminen voi olla vaikeaa, mikä voi aiheuttaa onnettomuuden.



ZMU01714



ZMU03688

Kun haluttu nopeus on saavutettu, voit pitää kaasun asetuksen halutussa kohdassa tiukkaamalla säätimen.

LWM25990

## Moottorin turvakytkin

Lukkolevyn on oltava kiinnitettyä moottorin pysäytyskytkimeen, jotta moottori voi käydä. Naru on kiinnitettävä huolellisesti käyttäjän vaatteisiin, käteen tai jalkaan. Jos käyttäjä putoaa laidan yli tai jättää ohjaamon, naru vetää lukkolevyn irti ja katkaisee näin moottorin sytytysvirran. Näin vene ei jatka matkaansa itsestään.

LWM00120



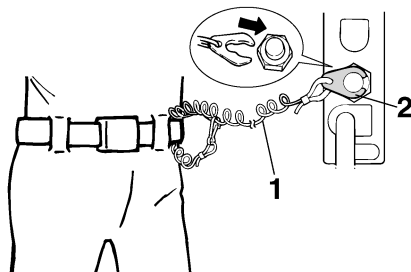
- Pidä käytön aikana moottorin turvakytkimen naru huolellisesti kiinnitettyä

vaatteisiisi, käteesi tai jalkaasi.

- Älä kiinnitä turvakytkimen naru vaatteisiin, jotka voivat repeytyä. Älä pujota turvakytkimen naru paikkoihin, joissa se voi juuttua kiinni ja estää turvakytkimen toiminnan.
- Ole varovainen, ettet vedä turvakytkimen narusta normaalin käytön aikana. Moottorin sammuminen heikentää huomattavasti veneen ohjattavuutta. Lisäksi moottorin sammumassa veneen nopeus voi hidastua äkillisesti. Tässä tapauksessa veneessä olevat matkustajat ja esineet voivat jatkaa matkaansa eteenpäin.

## HUOMAA:

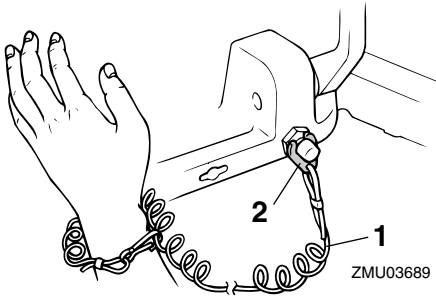
Moottoria ei voi käynnistää, jos lukkolevy ei ole paikallaan.



ZMU01716

1. Häätäpysäytysnaru
2. Lukkolevy

# Tärkeimmät osat

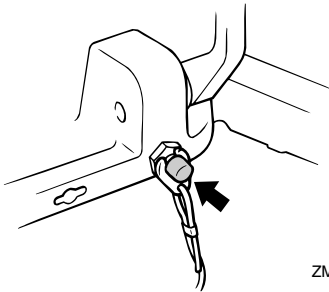


1. Häätäpysäytysnaru
2. Lukkolevy

LMU26001

## Moottorin pysäytyspainike

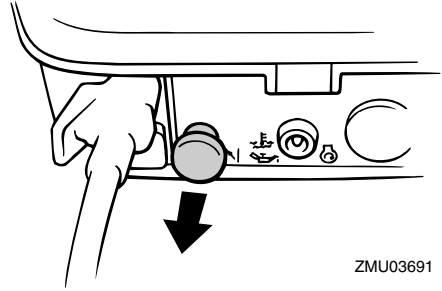
Voit katkaista sytytysvirtapiirin ja pysäyttää moottorin painamalla tätä painiketta.



LMU26011

## Ylösvetotyypinen kuristinnappi

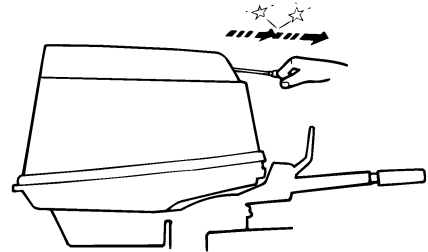
Voit säätää polttoaineseoksen rikkaaksi moottorin käynnistämistä varten vetämällä tämän nupin ulos.



LMU26070

## Käynnistyskahva

Kun alat käynnistää moottoria, vedä varovasti kahvaa, kunnes tunnet vastusta. Käynnistä sitten moottori vetämällä kahvaa tästä kohdasta nopeasti ja suoraan.



LMU26090

## Pääkytkin

Pääkytkin ohjaa sytytysjärjestelmää. Pääkytkimen toiminta kuvataan alla.

### ● "OFF" (pois päältä)

Kun pääkytkin on "OFF" (pois päältä) -asennossa, sähköpiirit on katkaistu ja avaimen voi poistaa.

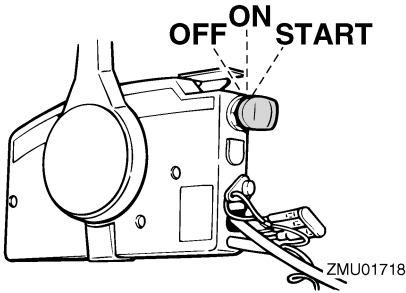
### ● "ON" (päällä)

Kun pääkytkin on "ON" (päällä) -asennossa, sähköpiirit on kytketty ja avainta ei voi poistaa.

### ● "START" (käynnistys)

Kun pääkytkin on "START" (käynnistys) -asennossa, käynnistysmoottori pyörittää

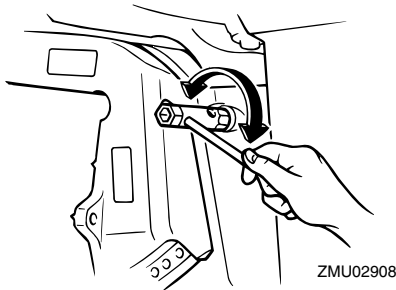
moottoria sen käynnistämiseksi. Kun avain vapautetaan, se siirtyy automaattisesti "ON" (päällä) -asentoon.



LMU26122

## Ohjauksen kitkansäätövipu

Kitkalaitteen avulla voidaan säätää ohjauksen mekanismin jäykkyyttä käyttäjän mieltymysten mukaan. Säätöruuvi sijaitsee kääntöjalustassa.



ZMU02908

Voit lisätä jäykkyyttä kiertämällä säädintä myötäpäivään.

Voit vähentää jäykkyyttä kiertämällä säädintä vastapäivään.

LWM00040

## **VAROITUS**

**Älä tiukkaa liikaa kitkasäädintä. Jos kitkasäädin on liian tiukalla, ohjaus voi olla vaikeaa, mikä voi johtaa onnettomuuteen.**

LMU26241

## Anodilla varustettu trimmievä

Trimmievä on säädettävä niin, että ohjaami-

nen vasemmalle ja oikealle onnistuu samaa voimaa käyttämällä.

LWM00840

## **VAROITUS**

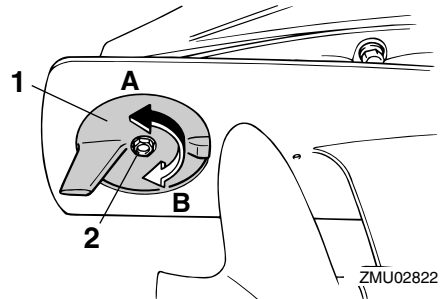
**Väärin säädetty trimmievä voi vaikeuttaa ohjaamista. Varmista ohjauksen toiminta koeajamalla vene aina trimmievän asen-  
tamisen tai vaihtamisen jälkeen. Muista tiukata ruuvi trimmievän säätämisen jäl-  
keen.**

Jos veneellä on taipumus kääntyä vasem-  
malle (paapuurin puolelle), käännä trimmie-  
vän takaosaa paapuurin suuntaan "A"  
kuvassa. Jos veneellä on taipumus kääntyä  
oikealle (styyrpuurin puolelle), käännä trim-  
mievän takaosaa styyrpuurin suuntaan "B"  
kuvassa.

LCM00840

## **TÄRKEÄÄ:**

**Trimmievä toimii myös anodina, joka  
suojaa moottoria sähkökemialliselta syö-  
pymiseltä. Älä koskaan maalaa trimmie-  
vää, sillä maalaaminen estää sen  
toimimisen anodina.**



ZMU02822

1. Trimmievä
2. Pultti

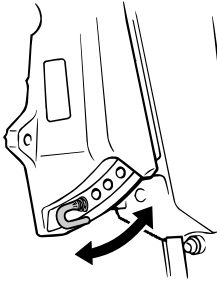
LMU26261

## Trimmitanko (kipпитappi)

Trimmitangon asento määrittää perämootto-

# Tärkeimmät osat

rin pienimmän trimmikulman suhteessa perälautaan.

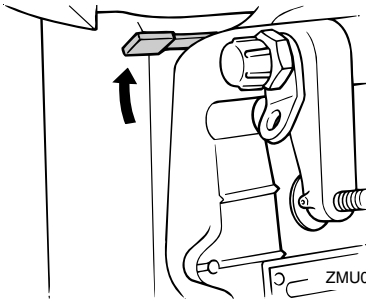


ZMU02929

LMU26280

## Matalan veden vipu

Kun tämä vipu painetaan alas, moottori kippautuu osittain. Tämä suojaa moottoria matalassa vedessä ajettaessa.

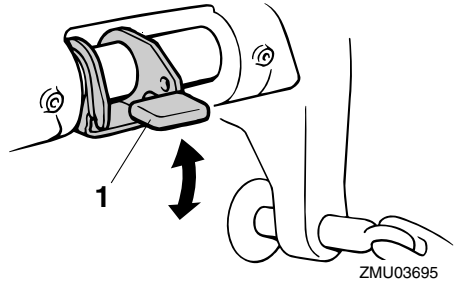


ZMU03694

LMU30530

## Kippilukkomekanismi

Kippilukkomekanismin avulla estetään perämoottorin nouseminen vedestä peruutettaessa.



ZMU03695

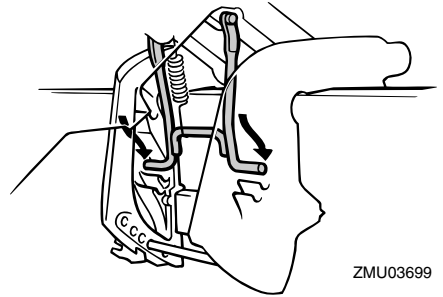
## 1. Kippauksen lukitusvipu

Voit lukita sen asettamalla kippauksen lukitusvipun lukitus-asentoon. Voit vapauttaa lukituksen asettamalla kippauksen lukitusvipun vapautus-asentoon.

LMU26330

## Kippauksen kannatintanko

Kippauksen kannatintanko pitää perämoottorin kippattuna ylös.

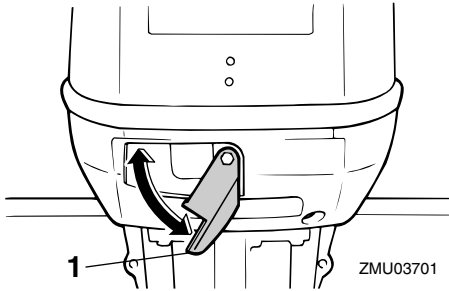


ZMU03699

LMU26372

## Yläkopan lukitus- ja vapautusvivut (kääntötyyppi)

Voit poistaa moottorin yläkopan kääntämällä lukitus- ja vapautusvipuja ja nostamalla moottorikopan pois. Kun asetat moottorikopan takaisin paikalleen, tarkista, että se asettuu oikein paikalleen kumitiivisteeseen. Lukitse tämän jälkeen yläkoppa kääntämällä lukitus- ja vapautusvipu lukitusasentoon.

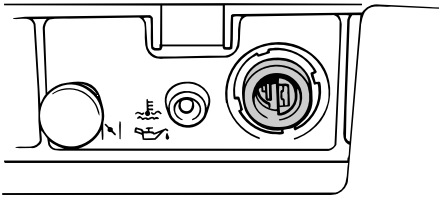


1. Yläkopan lukitus- ja vapautusvivut

LMU26410

## 2-nastainen liitin

Tämän liittimen kautta syötetään tasavirtaa (12 V, 40/60/80W). Liitintä käytettäessä on otettava huomioon seuraavat seikat:



- Käytä alkuperäistä Yamaha-liitintä.
- Kytke liittimeen vain valolaitteisto.
- Kytke valolaitteisto suoraan 2-nastaiseen liittimeen.
- Valolaitteiston kuormitus ei saa suurempi kuin 12 V - 40/60/80 W. Muussa tapauksessa lamppu voi palaa.
- Kun liitintä ei käytetä, peitä se tulpalla.

LCM01000

## **TÄRKEÄÄ:**

Älä kytke 2-nastaista liitintä suoraan akun napoihin. Muussa tapauksessa sähköjärjestelmä vahingoittuu.

LMU26420

## Tietoja akun lataamisesta

Jos akkua tarvitsee ladata, käytä latauspiirin muodostamiseen alkuperäistä latauskaapelia.

Lisätietoja tarvittavista kaapelikytkennöistä saat Yamaha-jälleenmyyjältä.

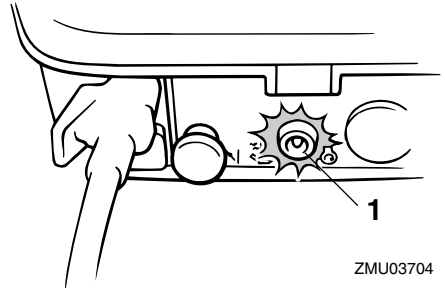
## **HUOMAA:**

- Älä käytä 2-nastaista liitintä lataamisen aikana. Akku ei lataudu.
- Jos akun lataamisen aikana on käytettävä valolaitteistoa, kytke se akkuun 2-nastaisen liittimen sijaan.

LMU26300

## Varoitusvalo

Jos moottorissa havaitaan aihe varoitukseen, merkkivalo syttyy. Lisätietoja varoitusvalon tulkitsemisesta on kohdassa 15.



1. Varoitusvalo

LMU26801

## Varoitusjärjestelmä

LCM00090

## **TÄRKEÄÄ:**

Älä jatka moottorin käyttämistä, jos varoituslaite aktivoituu. Jos vian paikantaminen ja korjaaminen ei onnistu, ota yhteyttä Yamaha-jälleenmyyjään.

LMU26813

## Ylikuumenemisvaroitus

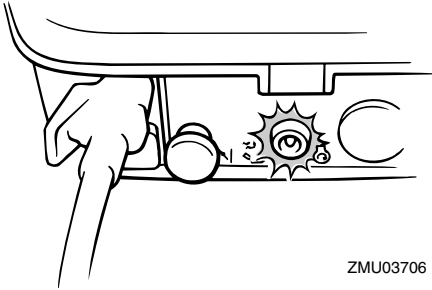
Tässä moottorissa on ylikuumenemisvaroi-

# Tärkeimmät osat

tin. Jos moottorin lämpötila nousee liian suureksi, varoitin aktivoituu.

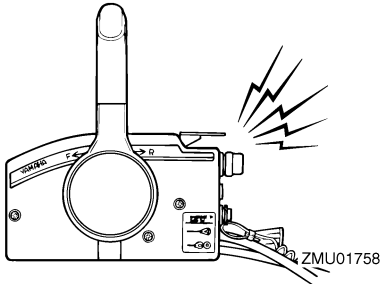
## Varoittimen aktivoituminen

- Moottorin käyntinopeus pienennetään automaattisesti noin 2000 kierrokseen minuutissa.
- Ylikuumentumisen varoitusvalo (jos on alakopassa tai käyntinopeusmittarissa) syttyy.



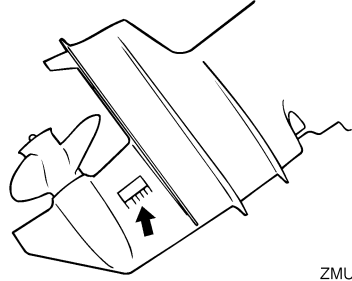
ZMU03706

- Summeri (jos on ohjauskahvassa, kauko-ohjauslaitteessa tai pääkytkinpaneelissa) antaa merkkiäänensä.



ZMU01758

Jos varoitusjärjestelmä aktivoituu, pysäytä moottori ja tarkista, onko jäähdytysveden ottoaukko tukossa.



ZMU02392

LMU26845

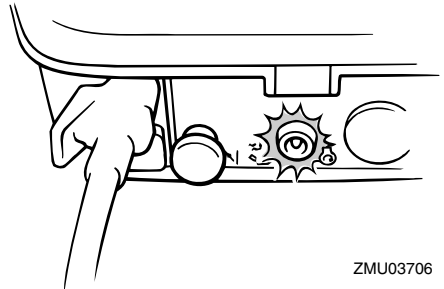
## Öljymäärän varoitus ja öljysuodattimen tukkeutumisen varoitus

### Tuoreöljyvoitelumallit

Tässä moottorissa on öljytason varoitusjärjestelmä. Jos öljytaso laskee alarajaa pienemmäksi, varoitusjärjestelmä aktivoituu.

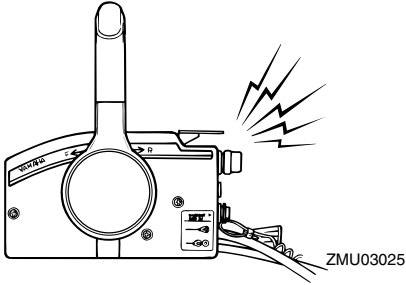
## Varoittimen aktivoituminen

- Moottorin käyntinopeus pienennetään automaattisesti noin 2000 kierrokseen minuutissa.
- Öljymäärän varoitusvalo syttyy.



ZMU03706

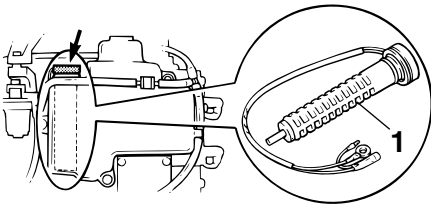
- Summeri (jos on ohjauskahvassa, kauko-ohjauslaitteessa tai pääkytkinpaneelissa) antaa merkkiäänensä.



Jos varoitusjärjestelmä aktivoituu, pysäytä moottori ja selvitä varoituksen syy.

**HUOMAA:** \_\_\_\_\_

Öljysuodattimen tukkeutumisen varoitus on samanlainen kuin alhaisen öljymäärän ja ylikuumentumisen varoitukset. Voit helpottaa vianetsintää tarkistamalla ensin, onko moottori ylikuumentunut, tarkistamalla tämän jälkeen öljymäärän ja tarkistamalla lopuksi öljysuodattimen.



ZMU03707

1. Öljysuodatin

LMU26901

## Asennus

LCM00110

### TÄRKEÄÄ:

Jos moottorin korkeus on väärä tai jos läsnä on veden vapaata kulkua rajoittavia esteitä (kuten veneen rungon ulkonemia, perälaudan tikkaita tai kaikuluotaimen antureita), ajamisen aikana voi esiintyä ilmakuplien aiheuttamaa kavitointia. Jos ilmakuplien aiheuttama kavitointi on jatkuvaa, moottori voi vaurioitua.

### HUOMAA:

Tarkista veneen kelluvuus lepotilassa enimmäiskuormitettuna. Tarkista, että pysyvä vedenpinta on pakokotelossa riittävän alhaalla, jotta vettä ei pääse moottoriosaan silloin, kun aallot keinuttavat venettä sen ollessa paikallaan.

LMU26910

## Perämootorin asentaminen

LWM00820

### VAROITUS

- Liian tehokkaan moottorin käyttäminen voi tehdä veneestä erittäin epävakaa. Älä asenna veneeseen sen CE-kilven enimmäistehomerkintää tehokkaampaa perämootoria. Jos veneessä ei ole CE-kilpeä, kysy lisätietoja veneen valmistajalta.
- Tämän kohdan tiedot on tarkoitettu ainoastaan viitetiedoiksi. Jokaiselle veneen ja perämootorinyhdistelmälle on mahdotonta antaa täydellisiä ohjeita. Oikea asennus riippuu osittain asentajan ammattitaidosta ja tietyistä veneen ja perämootorin yhdistelmästä.

LWM00830

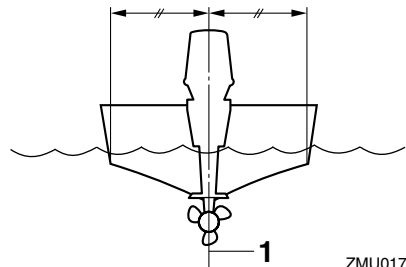
### VAROITUS

Perämootorin virheellinen asennus voi

aiheuttaa vaaratilanteita, kuten huonon käsittelävyyden, hallinnan menettämisen tai tulipalovaaran. Ota huomioon seuraavat seikat:

- Jos perämoottori asennetaan pysyvästi veneeseen, myyjän moottorin kiinnittäminen on annettava myyjän tai muun kokeneen ammattilaisen tehtäväksi. Jos asennat moottorin itse, sinulla on oltava kokeneen asentajan antama koulutus.
- Jos kyseessä on kannettava malli, perämootorin myyjän tai muun asiantuntijan on annettava ohjeet sen asentamisesta.

Kiinnitä perämoottori veneen keskiviivan (kölilinjan) kohtaan ja varmista, että vene on hyvin tasapainossa. Muussa tapauksessa venettä on hankala ohjata. Jos veneessä ei ole köliä tai vene on epäsymmetrinen, kysy lisätietoja perämootorin myyjältä.



ZMU01760

1. Keskiviiva (kölilinja)

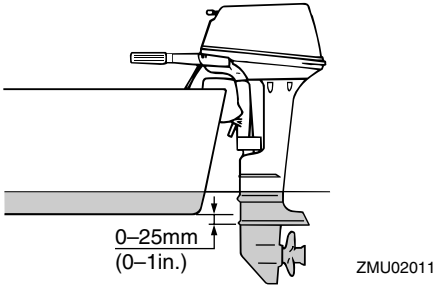
LMU26920

## Asennuskorkeus

Jotta veneen suorituskyky olisi ihanteellinen, veneen ja perämootorin aiheuttaman veden vastuksen on oltava mahdollisimman pieni. Perämootorin asennuskorkeus vaikuttaa huomattavasti veden vastukseen. Jos perämoottori asennetaan liian korkealle, esiintyy



työntövoimaa heikentävää kavitointia, ja jos potkurin lapojen kärjet käyvät ilmassa, moottorin käyntinopeus kasvaa epänormaalin suureksi ja moottori ylikuumentuu. Jos perämoottori asennetaan liian alas, veden vastus suurenee ja moottorin suorituskyky huononee. Asenna perämoottori niin, että antikavitaatiolevy on vähintään veneen pohjan tasossa ja enintään 25 mm (1 in.) sen alapuolella.



## HUOMAA:

- Veneen ja moottorin yhdistelmä sekä käyttötarkoitus vaikuttavat perämoottorin ihanteelliseen asennuskorkeuteen. Eri asennuskorkeuksien kokeileminen voi auttaa löytämään ihanteellisen asennuskorkeuden. Lisätietoja oikeasta asennuskorkeudesta saat Yamaha-liikkeestä tai veneen valmistajalta.
- Katso tietoja perämoottorin trimmikulman asettamisesta sivulta 34.

LMM00640

## Perämoottorin kiinnittäminen veneeseen

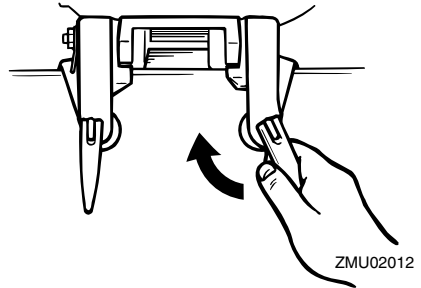
1. Aseta perämoottori mahdollisimman keskelle veneen perälautaa. Tiukkaa kiinnitysruuvit tasaisesti ja huolellisesti. Tarkista silloin tällöin kiinnitysruuvien tiukkuus perämoottorin käytön aikana, koska moottorin värinä voi löystyttää ni-

tä.

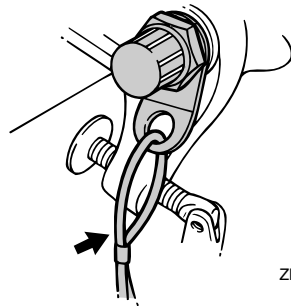
LMM00640

## VAROITUS

**Jos kiinnitysruuvit ovat löysällä, perämoottori voi pudota tai se voi siirtyä perälaudassa. Tämä voi johtaa veneen hallinnan menettämiseen ja aiheuttaa vakavia vammoja. Varmista, että kiinnitysruuvit on tiukattu kunnolla perälautaan. Tarkista ruuvien tiukkuus silloin tällöin käytön aikana.**



2. Jos perämoottori on varustettu varmistusvaijerin kiinnittimellä, on suositeltavaa käyttää moottorin varmistusvaijeria tai -ketjua. Kiinnitä vaijerin toinen pää varmistusvaijerin kiinnittimeen ja sen toinen pää tukevaan kiinnityspisteeseen veneessä. Muussa tapauksessa moottori voidaan menettää kokonaan, jos se vahingossa putoaa perälaudasta.



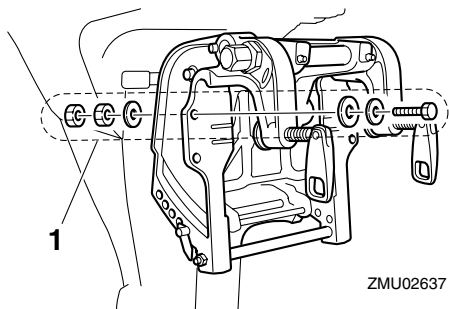
# Käyttö

3. Tiukkaa kiinnityskorvake huolellisesti perälautaan perämootorin mukana mahdollisesti toimitetuilla pulteilla. Lisätietoja saat Yamaha-jälleenmyyjältä.

LWM00650

## **VAROITUS**

Käytä ensisijaisesti vain moottorin pakkauksessa toimitettuja ruuveja, muttereita ja aluslevyjä. Jos kuitenkin käytät muita kiinnitystarvikkeita, niiden materiaalin laadun ja kestävyys on oltava vähintään sama kuin alkuperäisissä osissa ja ne on tiukattava huolellisesti. Koekäytä moottoria tiukkaamisen jälkeen ja tarkista, että moottori on yhä tiukasti kiinni veneessä.



1. Pultit

LMU27020

## Moottorin sisäänajo

Uusi moottori tarvitsee sisäänajoa, jotta liikkuvien osien toisiaan vasten olevat pinnat kuluisivat tasaisesti. Oikein suoritettu sisäänajo varmistaa moottorin hyvän suorituskyvyn ja pitkän käyttöiän.

LCM00140



## **TÄRKEÄÄ:**

- Jos sisäänajo-ohjeita ei noudateta, moottorin käyttöikä voi lyhentyä tai moottoriin voi tulla vakavia vaurioita.
- Sisäänajon aikana öljynruiskutusjär-



## jestelmän lisäksi myös polttoaineeseen on lisättävä öljyä.

LMU27060

## Bensiinin ja moottoriöljyn sekoituskaavio (50:1)

	50:1			
	1 L (0.26 US gal, 0.22 Imp gal)	12 L (3.2 US gal, 2.6 Imp gal)	14 L (3.7 US gal, 3.1 Imp gal)	24 L (6.3 US gal, 5.3 Imp gal)
	0.02L (0.02 US qt, 0.02 Imp qt)	0.24 L (0.25 US qt, 0.21 Imp qt)	0.28 L (0.3US qt, 0.25 Imp qt)	0.48 L (0.51 US qt, 0.42Imp qt)

ZMU02442

1.  : Bensiini
2.  : Moottoriöljy

LCM00150

## **TÄRKEÄÄ:**

Sekoita bensiini ja öljy huolellisesti. Muussa tapauksessa moottori voi vahingoittua.

LMU30310

## Tuoreöljyvoitelulla varustetut mallit

Käytä moottoria kuormitettuna (vaihte päällä ja potkuri asennettuna) alla olevia ohjeita noudattaen.

1. Ensimmäinen 10 minuutin jakso:  
Käytä moottoria mahdollisimman pienellä käyntinopeudella. Joutokäynti vaihte vapaalla on paras tapa.
2. Seuraava 50 minuutin jakso:  
Käytä enintään puolta kaasua (noin 3000 kierrosta minuutissa). Vaihtele ajoittain moottorin käyntinopeutta. Jos käytössä on vene, joka nousee helposti liukuun, nosta se liukuun käyttämällä täyttä kaasua ja vähennä sitten heti kaasua niin, että moottorin käyntinopeus on enintään 3000 kierrosta minuutissa.
3. Toinen tunti:  
Nosta vene liukuun käyttämällä moot-

toria täydellä kaasulla ja vähennä sitten kaasua neljännekselle (moottorin käyntinopeus on noin 4000 kierrosta minuutissa). Vaihtelee ajoittain moottorin käyntinopeutta. Käytä moottoria täydellä kaasulla yhden minuutin ajan ja anna sitten moottorin jäähtyä käyttämällä sitä noin 10 minuutin ajan enintään kolmella neljännesosalla täydestä kaasusta.

4. 3. - 10. käyttötunnin jakso:

Älä käytä moottoria täydellä kaasulla kauemmin kuin 5 minuuttia kerrallaan. Anna moottorin jäähtyä täyden kaasun käyttämisen jälkeen. Vaihtelee ajoittain moottorin käyntinopeutta.

5. Ensimmäisen 10 tunnin jakson jälkeen: Käytä moottoria normaalisti. Käytä polttoainesäiliössä pelkkää puhdasta bensiiniä. Normaalisissa käytössä Yamaha-öljynruiskutusjärjestelmä huolehtii moottorin riittävästä voitelusta.

LMU27101

## Ennen käyttöä tehtävät tarkistukset

LWM00080



### VAROITUS

**Jos havaitset käyttöä edeltävässä tarkastuksessa osia, jotka eivät toimi kunnolla, huolehdi niiden tarkistamisesta ja korjaamisesta ennen perämoottorin käyttöä. Muussa tapauksessa voi tapahtua onnettomuus.**

LCM00120

### TÄRKEÄÄ:

**Älä käynnistä moottoria, jos se ei ole vedessä. Tämä voi aiheuttaa ylikuumenemisen ja moottorin vakavan vaurioitumisen.**

LMU27110

### Polttoaine

- Tarkista, että mukanasi on riittävästi polt-

toinetta suunnittelemaasi matkaa varten.

- Varmista, että moottorissa ei ole polttoainevuotoja tai polttoainehöyryjä.
- Tarkista, että polttoaineletkun liitokset ovat tiukkoja (jos käytössä on Yamaha-polttoainesäiliä tai veneen kiinteä polttoainesäiliö).
- Varmista, että polttoainesäiliö on sijoitettu tukevalle ja tasaiselle alustalle. Tarkista lisäksi, että polttoaineletku ei ole kiertynyt tai liitistynyt ja että se ei kosketa teräviä esineitä (jos käytössä on Yamaha-polttoainesäiliä tai veneen kiinteä polttoainesäiliö).

LMU27120

### Öljy

- Tarkista, että mukanasi on riittävästi öljyä suunnittelemaasi matkaa varten.

LMU27130

### Hallintalaitteet

- Tarkista ennen moottorin käynnistämistä, että kaasu, vaihteet ja ohjaus toimivat normaalisti.
- Hallintalaitteiden tulee toimia sulavasti, ilman takeltelua ja ilman epätavallisen suurta välystä.

- Tarkista, että kaikki liitokset ovat tiukkoja ja ehjiä.
- Tarkista käynnistys- ja pysäytyskytkinten toiminta perämoottorin ollessa vedessä.

LMU27140

### Moottori

- Tarkista moottori ja moottorin kiinnitys.
- Tarkista, että kaikki kiinnikkeet ovat tiukkoja ja ehjiä.
- Tarkista, että potkuri on ehjä.

LMU27180

### Käyttö pitkän säilytysajan jälkeen

#### Tuoreöljyvoitelumallit

Toimi seuraavasti, kun otat moottorin käyttöön pitkän säilytysjakson (12 kuukautta tai enemmän) jälkeen:

# Käyttö

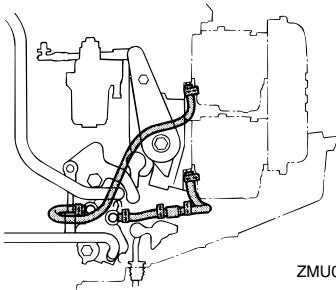
1. Käytä koneen käynnistämiseen bensiini-öljyseosta, jonka seossuhde on 50:1.
2. Käynnistä moottori. Anna sen käydä joutokäynnillä.

LWM01330

## **VAROITUS**

- Älä koske sähköosiin tai irrota niitä käynnistyksen tai käytön aikana.
- Pidä kädet, hiukset ja vaatteet kaukana vauhtipyörästä ja muista liikkuvista osista moottorin ollessa käynnissä.

3. Tarkista, että öljynsyöttöputkista tulee öljyä. Jos kaikki ilma on poistunut öljyputkista, öljynruiskutusjärjestelmän pitäisi syöttää öljyä normaalisti. Jos öljy ei ala virrata 10 minuutin joutokäynnin kuluessa, ota yhteyttä Yamaha-jälleenmyyjään.



ZMU03710

LCM01260

## **TÄRKEÄÄ:**

Varmista, että suoritat yllä olevat vaiheet käyttäessäsi moottoria pitkän säilytysjakson jälkeen. Muussa tapauksessa moottori voi leikata kiinni.

LMU27233

## **Polttoaineen ja moottoriöljyn lisääminen**

LMU27242

### **Polttoaineen lisääminen erilliseen polttoainesäiliöön**

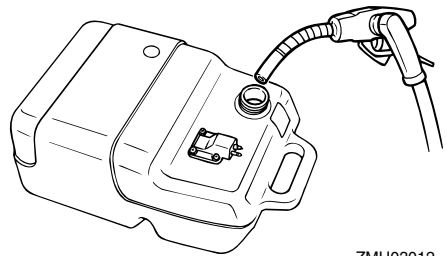
LWM00060

## **VAROITUS**

Bensiini ja bensiinihöyryt ovat erittäin syttyviä ja räjähtäviä. Huolehdi siitä, että lähistöllä ei ole kipinöitä, palavia savukkeita, avotulta tai muita syttymislähteitä.

1. Irrota polttoainesäiliön tulppa.
2. Täytä polttonestesäiliö varovasti.
3. Sulje tulppa huolellisesti tankkaamisen jälkeen. Pyyhi kaikki roiskunut polttoaine.

Polttoainesäiliön tilavuus (jos käytössä on Yamaha-polttoainesäiliö):  
25 L (6.60 US gal) (5.50 Imp.gal)



ZMU03012

LMU27300

### **Öljyn lisääminen käsikäynnistyksellä varustettuun malliin**

LWM00530

## **VAROITUS**

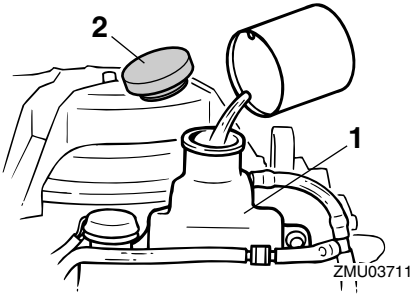
Älä lisää polttoainetta öljysäiliöön. Tämä voi aiheuttaa tulipalon tai räjähdyksen.

Tässä moottorissa on Yamaha-öljynruiskutusjärjestelmä, joka takaa ihanteellisen voi-

telun varmistamalla oikean voitelusuhteen kaikissa käyttöoloissa. Polttoaineeseen ei tarvitse esisekoittaa öljyä. Lisää polttoaine polttoainesäiliöön ja öljy öljysäiliöön. Kätevät ilmaisinsegmentit ilmaisevat öljyntäytön tilan. Lisätietoja varoitusvalon tulkitsemisesta on sivulla 24.

Moottorin öljysäiliön täyttäminen:

Moottorin öljysäiliön tilavuus:  
0.7 L (0.74 US qt) (0.62 Imp.qt)



1. Moottorin öljysäiliö
2. Öljysäiliön täyttötulppa

1. Irrota yläkoppa.
2. Avaa öljysäiliön täyttötulppa vetämällä sen liuskasta.
3. Täytä moottorin öljysäiliö hitaasti moottoriöljyllä.
4. Aseta tulppa huolellisesti paikalleen täyttämisen jälkeen.



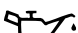
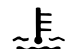

# Käyttö

LMU27321

## Öljymäärän merkkivalon toiminta

Öljymäärän valvontajärjestelmässä on seuraavat toiminnot:

LMU27332

Öljymäärän varoitusvalo		Moottorin öljysäiliö	Huomautuksia	
POIS PÄÄ LTÄ		 	enemmän kuin 200 cm <sup>3</sup> (0.21 US qt, 0.181 Imp qt)	Ei täyttötarvetta.
PALA A	Punainen	 	200 cm <sup>3</sup> tai vähemmän (0.21 US qt, 0.181 Imp qt)	<ul style="list-style-type: none"><li>● Kauko-ohjauslaitteen summeri antaa äänimerkin ja moottorin käyntinopeus pienennetään noin 2000 kierrokseen minuutissa öljyn säästämiseksi.</li><li>● Tarkista, onko öljynsuodatin tukossa.</li><li>● Lisää öljyä. Katso sivu 22.</li></ul>

LMU27450

## Perämoottorin käyttäminen

LMU27461

### Polttoaineen syöttäminen (erillinen säiliö)

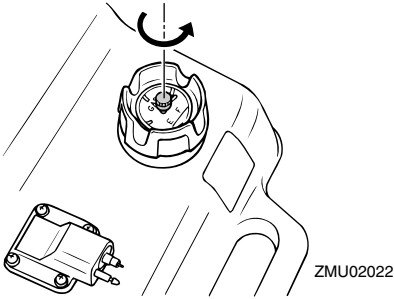
LWM00420

#### VAROITUS

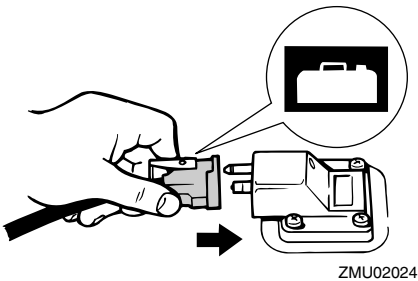
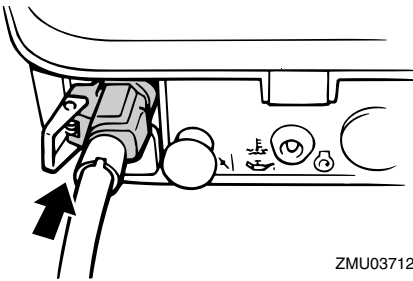
- Varmista ennen moottorin käynnistämistä, että vene on kiinnitetty kunnolla ja että ohjaus toimii esteettä. Varmista, että vedessä veneen lähellä ei ole uimareita.
- Kun korvausilmaruuvi avataan, polttoainesäiliöstä vapautuu bensiinihöyryjä. Bensiini on erittäin syttyvää ja bensiinihöyryt ovat syttyviä ja räjähtäviä. Älä tupakoi avatessasi korvausilmaruuvia ja huolehdi siitä, että läheisyydessä ei ole avotulta tai kipinöitä.
- Tämä tuote muodostaa pakokaasuja,

jotka sisältävät hiilimonoksidia eli hääkää. Hiilimonoksidi on väritön ja hajuton kaasu, jonka hengittäminen voi aiheuttaa aivovaurion tai kuoleman. Hiilimonoksidimyrkytyksen oireita ovat pahoinvointi, huimaus ja unisuus. Huolehdi riittävästä ilmanvaihdesta ohjauksessa ja kajuutassa. Älä tuki pakokaasuaukkoja.

1. Jos polttoainesäiliön tulpassa on korvausilmanruuvi, avaa sitä 2 - 3 kierrosta.



2. Jos moottorissa on polttoaineletkun liitos, kytke polttoaineletku tiukasti liitokseen. Kytke sitten polttoaineletkun toinen pää tiukasti polttoainesäiliön liitokseen.

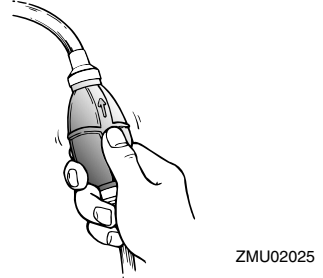


3. Jos perämoottorissa on ohjauksen kitkensäätövipu, kiinnitä polttoaineletku tiukasti polttoaineletkun kiinnikkeeseen.

**HUOMAA:** Pidä polttoainesäiliö vaaka-asennossa

moottorin käyttämisen aikana. Muussa tapauksessa polttoainesäiliöstä ei voida imeä polttoainetta.

4. Purista praimeripumppua sen lähtöpää ylöspäin, kunnes tunnet praimeripumpun jäykistyvän.



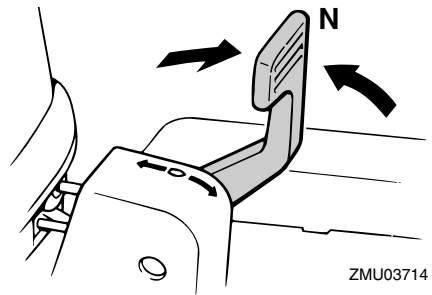
LMU27490

## Moottorin käynnistäminen

LMU27505

### Käsi käynnistyksellä varustetut mallit (var. ohjaukahvalla)

1. Aseta vaihdevipu vapaa-asentoon.



### HUOMAA:

Vaihte päällä käynnistyksen estolaite estää moottorin käynnistämisen, jos vaihte ei ole vapaalla.

2. Kiinnitä moottorin pysäytyskytkimen naru huolellisesti vaatteisiisi, käteesi tai jalkaasi. Kiinnitä sitten narun toisessa päässä oleva lukkolevy moottorin py-

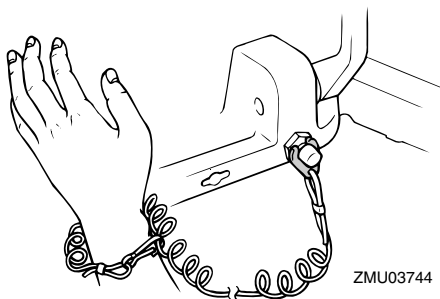
# Käyttö

säytyskytkimeen.

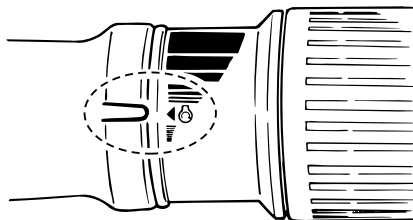
LWM00120

## VAROITUS

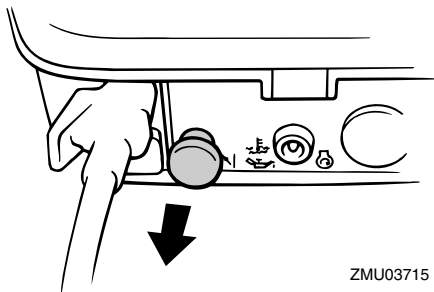
- Pidä käytön aikana moottorin turvakytkimen naru huolellisesti kiinnitettyinä vaatteisiisi, käteesi tai jalkaasi.
- Älä kiinnitä turvakytkimen narua vaatteisiin, jotka voivat repeytyä. Älä pujota turvakytkimen narua paikkoihin, joissa se voi juuttua kiinni ja estää turvakytkimen toiminnan.
- Ole varovainen, ettet vedä turvakytkimen narusta normaalin käytön aikana. Moottorin sammuminen heikentää huomattavasti veneen ohjattavuutta. Lisäksi moottorin sammumassa veneen nopeus voi hidastua äkillisesti. Tässä tapauksessa veneessä olevat matkustajat ja esineet voivat jatkaa matkaansa eteenpäin.



3. Siirrä kaasukahva "START" (käynnistys) -asentoon.



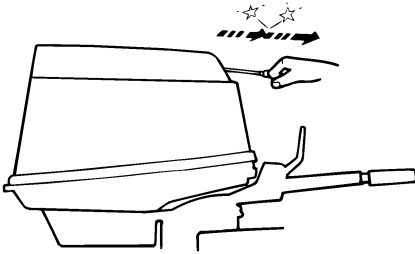
4. Vedä kuristinnappi kokonaan ulos tai käännä se ääriasentoonsa. Kun moottori käynnistyy, palauta nappi perusasentoon.



### HUOMAA:

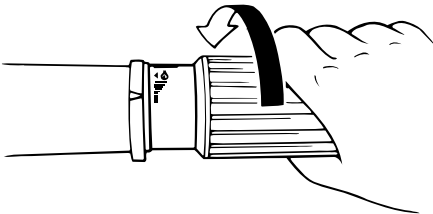
- Kuristinta ei tarvitse käyttää käynnistettäessä lämmintä moottoria.
  - Jos kuristinnappi jätetään "START" (käynnistys) -asentoon moottorin käynnistyttyä, moottori käy huonosti tai se sammuu.
5. Vedä käynnistyskahvaa hitaasti, kunnes tunnet vastuksen. Käynnistä sitten moottori voimakkaalla suoralla vedolla. Toista käynnistystoimet tarvittaessa.





ZMU02735

6. Kun moottori on käynnistynyt, palauta käynnistyskahva hitaasti alkuasentoonsa, ennen kuin irrotat otteen siitä.
7. Palauta kaasukahva hitaasti kokonaan kiinni -asentoon.



ZMU02030

## HUOMAA:

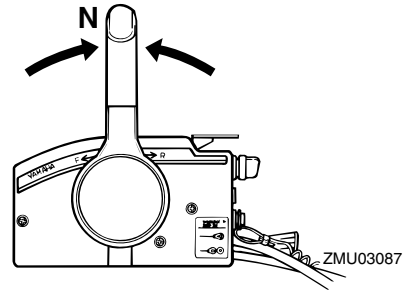
- Kun moottori on kylmä, se pitää lämmittää. Lisätietoja on sivulla 30.
- Jos moottori ei käynnisty ensimmäisellä yrityksellä, toista käynnistystoimet. Jos moottori ei käynnisty 4 - 5 yrityksellä, avaa kaasua hieman (kahdeksasosa- ja neljäsosakaasun väliin) ja yritä uudelleen. Jos moottori on lämmin eikä se käynnisty, avaa kaasua sama määrä ja yritä uudelleen käynnistää moottori. Jos moottori ei vielääkään käynnisty, katso sivu 58.

LMM27632

## Käsi­käynnistyksellä varustetut mallit (var. kauko-ohjauksella)

1. Aseta kauko-ohjausvipu vapaa-asen-

toon.



ZMU03087

## HUOMAA:

Vaihte päällä käynnistykseen estolaite estää moottorin käynnistämisen, jos vaihte ei ole vapaalla.

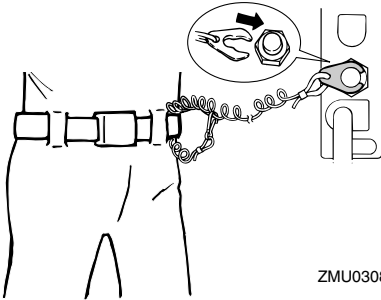
2. Kiinnitä moottorin pysäytyskytkimen naru huolellisesti vaatteisiisi, käteesi tai jalkaasi. Kiinnitä sitten narun toisessa päässä oleva lukkolevy moottorin pysäytyskytkimeen.

LWM00120

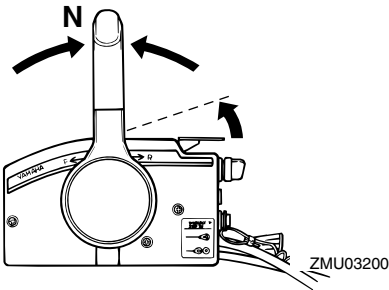
## VAROITUS

- Pidä käytön aikana moottorin turvakytkimen naru huolellisesti kiinnitettynä vaatteisiisi, käteesi tai jalkaasi.
- Älä kiinnitä turvakytkimen narua vaatteisiin, jotka voivat repeytyä. Älä pujota turvakytkimen narua paikkoihin, joissa se voi juuttua kiinni ja estää turvakytkimen toiminnan.
- Ole varovainen, ettet vedä turvakytkimen narusta normaalin käytön aikana. Moottorin sammuminen heikentää huomattavasti veneen ohjattavuutta. Lisäksi moottorin sammumassa veneen nopeus voi hidastua äkillisesti. Tässä tapauksessa veneessä olevat matkustajat ja esineet voivat jatkaa matkaansa eteenpäin.

# Käyttö



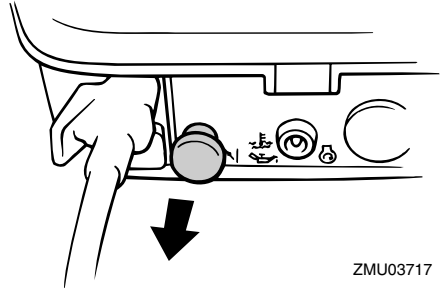
3. Avaa kaasua hieman vapaa-asennon kaasuvivulla kytkemättä vaihdetta päälle. Voit joutua mukauttamaan kaasun määrää moottorin lämpötilan mukaan. Kun moottori on käynnistynyt, palauta kaasua joutokäyntiasentoon.



## HUOMAA:

- Nosta aluksi vipua sen verran, että tunnet vastusta. Nosta sitä sitten hieman lisää.
- Vapaa-asennon kaasuvipua voi käyttää vain silloin, kun kauko-ohjausvipu on vapaa-asennossa.

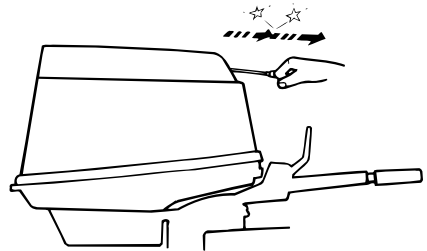
4. Vedä kuristinnuppi kokonaan ulos tai käännä se ääriasentoonsa. Kun moottori käynnistyy, palauta nuppi perusasentoon.



## HUOMAA:

- Kuristinta ei tarvitse käyttää käynnistettäessä lämmintä moottoria.
- Jos kuristinnuppi jätetään "START" (käynnistys) -asentoon moottorin käynnistyttyä, moottori käy huonosti tai se sammuu.

5. Vedä käynnistyskahvaa hitaasti, kunnes tunnet vastuksen. Käynnistä sitten moottori voimakkaalla suoralla vedolla. Toista käynnistystoimet tarvittaessa.



6. Kun moottori on käynnistynyt, palauta käynnistyskahva hitaasti alkuasentoonsa, ennen kuin irrotat otteen siitä.

## HUOMAA:

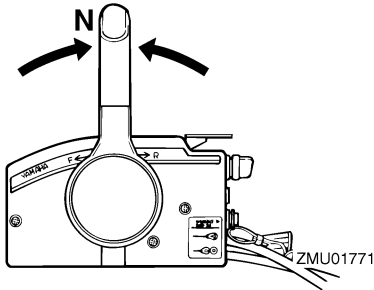
- Kun moottori on kylmä, se pitää lämmittää. Lisätietoja on sivulla 30.
- Jos moottori ei käynnisty ensimmäisellä yrityksellä, toista käynnistystoimet. Jos moottori ei käynnisty 4 tai 5 yrityksellä, avaa hieman kaasutinta ja yritä uudelleen.

Jos moottori on lämmin eikä se käynnisty, avaa hieman kaasua ja yritä uudelleen käynnistää moottori. Jos moottori ei vielä käynnisty, katso sivu 58.

LMU27642

## Sähkökäynnistyksellä/kauko-ohjauksella varustetut mallit

1. Aseta kauko-ohjausvipu vapaa-asentoon.



### HUOMAA:

Vaihte päällä käynnistyksen estolaite estää moottorin käynnistämisen, jos vaihte ei ole vapaalla.

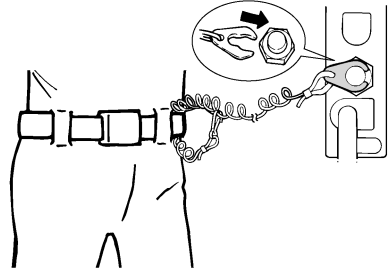
2. Kiinnitä moottorin pysäytyskytkimen naru huolellisesti vaatteisiisi, käteesi tai jalkaasi. Kiinnitä sitten narun toisessa päässä oleva lukkolevy moottorin pysäytyskytkimeen.

LWM00120

### VAROITUS

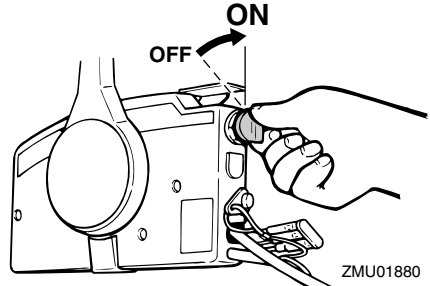
- Pidä käytön aikana moottorin turvakytkimen naru huolellisesti kiinnitettynä vaatteisiisi, käteesi tai jalkaasi.
- Älä kiinnitä turvakytkimen narua vaatteisiin, jotka voivat repeytyä. Älä pujota turvakytkimen narua paikkoihin, joissa se voi juuttua kiinni ja estää turvakytkimen toiminnan.
- Ole varovainen, ettet vedä turvakytkimen narusta normaalin käytön aikana.

**Moottorin sammuminen heikentää huomattavasti veneen ohjattavuutta. Lisäksi moottorin sammussa veneen nopeus voi hidastua äkillisesti. Tässä tapauksessa veneessä olevat matkustajat ja esineet voivat jatkaa matkaansa eteenpäin.**



ZMU01772

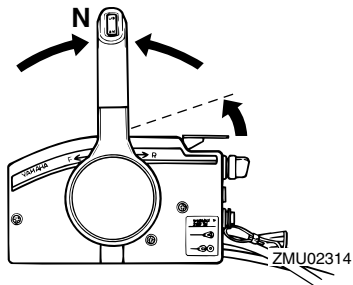
3. Kierrä pääkytkin "ON" (päällä) asentoon.



ZMU01880

4. Avaa kaasua hieman vapaa-asennon kaasuvivulla kytkemättä vaihdetta päälle. Voit joutua mukauttamaan kaasun määrää moottorin lämpötilan mukaan. Kun moottori on käynnistynyt, palauta kaasu joutokäyntiasentoon.

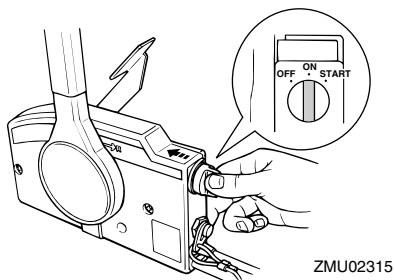
# Käyttö



## HUOMAA:

- Jos kauko-ohjauslaitteessa on vapaa-asennon kaasuvipu, nosta aluksi vipua sen verran, että tunnet vastusta. Nosta sitä sitten hieman lisää.
- Vapaa-asennon kaasuvipua voi käyttää vain silloin, kun kauko-ohjausvipu on vapaa-asennossa.

5. Käytä kauko-ohjauslaitteen rikastinjärjestelmää painamalla pääkytkintä ja pitämällä sitä painettuna. Kauko-ohjauslaitteen rikastinkytkin palautuu automaattisesti normaaliin asentoonsa, kun se vapautetaan. Pidä tämän takia kytkintä painettuna.

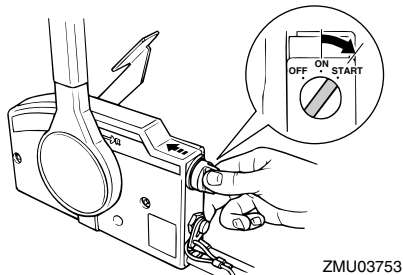


## HUOMAA:

- Rikastinta ei tarvitse käyttää käynnistettäessä lämmintä moottoria.
- Pääkytkin on painettava kokonaan sisään,

jotta rikastusjärjestelmä toimisi.

6. Kierrä pääkytkin "START" (käynnistys) -asentoon ja pidä sitä tässä asennossa enintään 5 sekunnin ajan.



7. Kun moottori käynnistyy, vapauta pääkytkin välittömästi ja anna sen palautua "ON" (päällä) -asentoon.

LCM00191

## TÄRKEÄÄ:

- Älä koskaan kierrä pääkytkintä "START" (käynnistys) -asentoon moottorin ollessa käynnissä.
- Älä käytä käynnistysmoottoria kauemmin kuin 5 sekuntia kerrallaan. Jos käynnistysmoottoria käytetään jatkuvasti yli 5 sekunnin ajan, akun varaus purkautuu nopeasti, minkä jälkeen moottorin käynnistäminen ei onnistu. Käynnistysmoottori voi myös vahingoittua, jos sitä käytetään kerrallaan liian kauan. Jos moottori ei käynnisty 5 sekunnin kuluessa, palauta pääkytkin "ON" (päällä) -asentoon, odota 10 sekuntia ja yritä uudestaan.

LMU27670

## Moottorin lämmittäminen

LMU27681

### Rikastuskäynnistyksellä varustetut mallit

1. Anna moottorin lämmetä 3 minuutin ajan

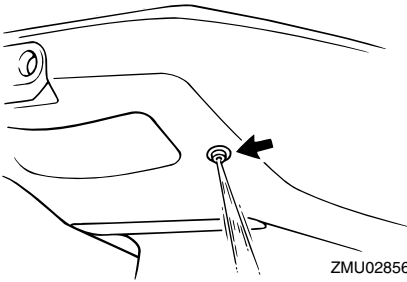
käynnistämisen jälkeen. Jos lämmitys laiminlyödään, moottorin käyttöikä lyhenee. Palauta kuristinnuppi vähitellen sen perusasentoon moottorin lämmitessä.

2. Tarkista, että jäähdytysveden tarkistusreiästä tulee tasainen virtaus vettä.

LCM00511

## TÄRKEÄÄ:

Veden jatkuva virtaus jäähdytysveden tarkistusreiästä ilmaisee, että vesipumppu pumppaa vettä jäähdytyskanaviin. Jos reiästä ei virtaa vettä koko ajan moottorin ollessa käynnissä, moottori voi ylikuumentua ja vahingoittua. Pysäytä tässä tapauksessa moottori ja tarkista, onko vaihteistokotelossa oleva jäähdytysveden ottoaukko tai jäähdytysveden tarkistusreiäk tukossa. Jos vian paikantaminen ja korjaaminen ei onnistu, ota yhteyttä Yamaha-jälleenmyyjään.



ZMU02856

LMU27740

## Vaihteen kytkeminen

LWM00180

## VAROITUS

Varmista ennen vaihteen kytkemistä, että vedessä veneen lähellä ei ole uimareita tai esteitä.

LCM00220

## TÄRKEÄÄ:

Ennen kuin vaihdat vaihdetta eteenajo-

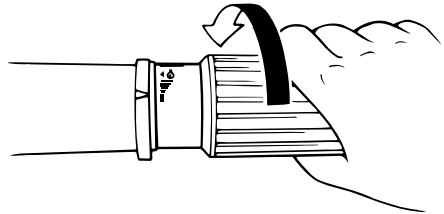
asennosta peruutusasentoon tai päin vastoin, pienennä ensin kaasua niin, että moottorin käyntinopeus pienenee joutokäynniksi (tai lähelle tätä).

LMU27763

## Eteenajo (ohjaukahvalla ja kauko-ohjauksella varustetut mallit)

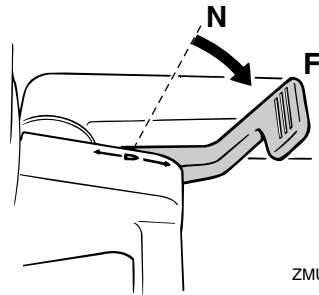
### Ohjaukahvalla varustetut mallit

1. Siirrä kaasukahva kokonaan kiinni-asentoon.



ZMU02030

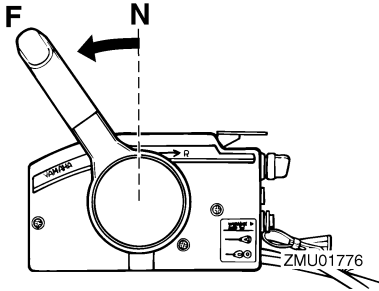
2. Siirrä vaihdevipu nopeasti ja selkeästi vapaa-asennosta eteenajoasentoon.



ZMU03718

### Kauko-ohjauksella varustetut mallit

1. Vedä vapaa-asennon lukitsin (ei kaikissa malleissa) ylös ja siirrä kauko-ohjauvipu nopeasti ja selkeästi vapaa-asennosta eteenajoasentoon.



LMU27795

## Peruutus (käsikäyttöisellä ja sähköhydraulisella kipillä varustetut mallit)

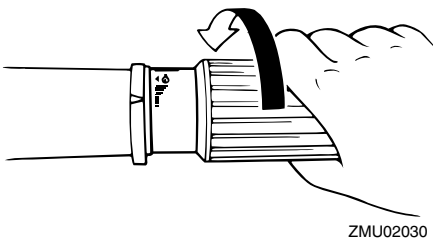
LWMO0190

### **VAROITUS**

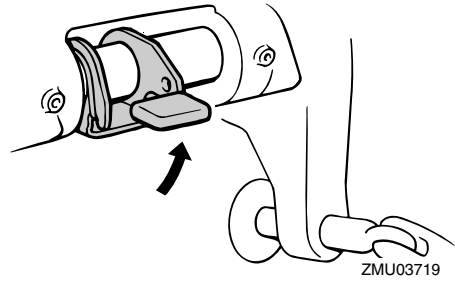
Peruuta venettä hitaasti. Käytä enintään puolta kaasua. Muussa tapauksessa veneen vakaus voi huonontua, mikä voi johtaa hallinnan menettämiseen ja onnettomuuteen.

### Ohjaukahvalla varustetut mallit

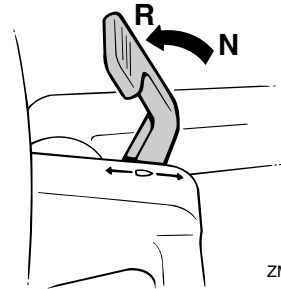
1. Siirrä kaasukahva kokonaan kiinni-asentoon.



2. Jos perämootorissa on kippauksen lukitusvipu, tarkista, että se on lukitus-/alaa-asennossa.

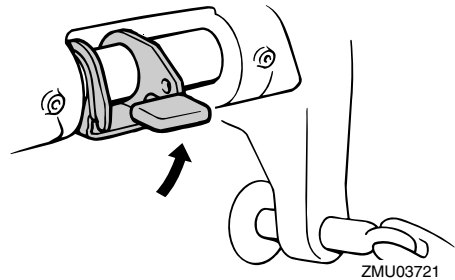


3. Siirrä vaihdevipu nopeasti ja selkeästi vapaa-asennosta peruutusasentoon.

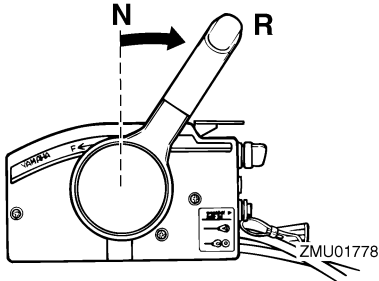


### Kauko-ohjauksella varustetut mallit

1. Tarkista, että kippauksen lukitusvipu on lukitusasennossa.



2. Vedä vapaa-asennon lukitsin (ei kaikissa malleissa) ylös ja siirrä kauko-ohjauksen vipu nopeasti ja selkeästi vapaa-asennosta peruutusasentoon.



LMU27820

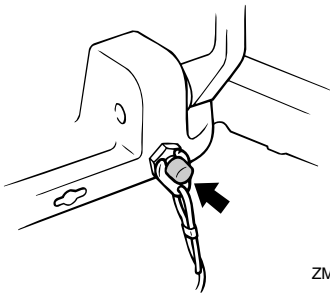
## Moottorin pysäyttäminen

Anna moottorin jäähtyä muutaman minuutin ajan joutokäynnillä tai pienellä käyntinopeudella ennen sen pysäyttämistä. Moottorin pysäyttäminen heti suurella käyntinopeudella käyttämisen jälkeen ei ole suositeltavaa.

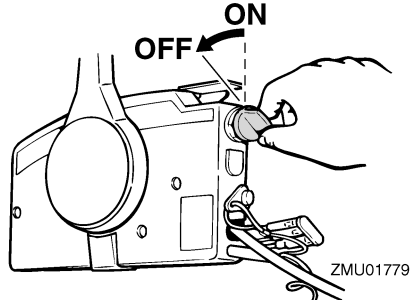
LMU27844

## Toimintaohje

1. Paina moottorin pysäytyskytkintä ja pidä sitä painettuna tai käännä pääkytkin "OFF" (pois päältä) -asentoon.

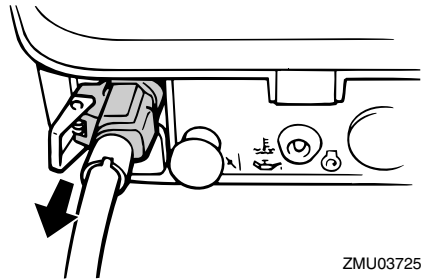


ZMU03690



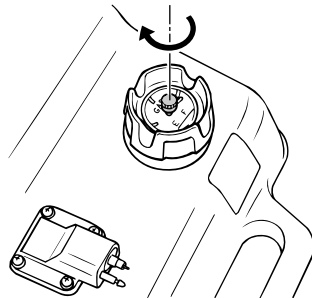
ZMU01779

2. Kun moottori on pysähtynyt, irrota polttoaineletku, jos perämoottorissa on polttoaineletkun liitos.



ZMU03725

3. Tiukkaa polttoainesäiliön tulpassa oleva korvausilmaruuvi (ei kaikissa malleissa).



ZMU02041

4. Irrota avain, jos vene jätetään yksin.

## HUOMAA:

Moottorin voi pysäyttää myös vetämällä turvakytkimen narusta ja irrottamalla lukkolevyn moottorin pysäytyskytkimestä ja

# Käyttö

kääntämällä tämän jälkeen pääkytkimen "OFF" (pois päältä) -asentoon.

LMU27861

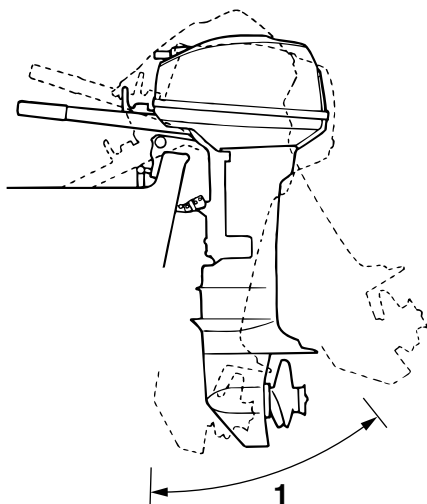
## Perämootorin trimmaaminen

Perämootorin trimmikulmaa säätämällä voidaan muuttaa veneen keulan asentoa ajon aikana. Oikean trimmikulman käyttäminen parantaa suorituskykyä ja polttoainetaloudellisuutta sekä vähentää moottoriin kohdistuvaa rasitusta. Oikea trimmikulma-asetus vaihtelee käytettävän veneen, moottorin ja potkurin mukaan. Oikeaan trimmiasetukseen vaikuttavat myös veneen kuorma, merenkäynti ja moottorin käyntinopeus.

LWM00740

### VAROITUS

**Jos trimmikulma on liian suuri tai pieni käyttöoloihin nähden, vene voi muuttua epävakaaksi ja sitä voi olla hankala ohjata. Tämä vähentää onnettomuuden mahdollisuutta. Jos vene alkaa tuntua epävakaalta tai sen ohjaaminen on hankalaa, pienennä nopeutta ja/tai säädä trimmikulmaa.**



ZMU02858

1. Trimmin käyttökulma

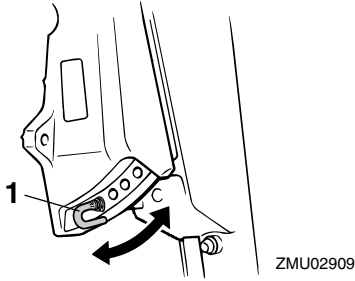
LMU27871

## Trimmikulman säätäminen käsikäyttöisellä kipillä varustetuissa malleissa

Kiinnityskorvakkeessa on 4 tai 5 reikää perämootorin trimmikulman säätämistä varten.

1. Pysäytä moottori.
2. Poista trimmitanko kiinnityskorvasta samalla, kun kippaat perämootoria hieman ylöspäin.





1. Trimmitanko

### 3. Aseta tanko haluamaasi reikään.

Voit nostaa veneen keulaa siirtämällä tankoa kauemmaksi perälaudasta.

Voit laskea veneen keulaa siirtämällä tankoa lähemmäksi perälautaa.

Etsi eri trimmikulmia kokeilemalla asetus, joka sopii parhaiten veneelle ja vastaa parhaiten käyttöoloja.

LWM00400

## **VAROITUS**

- **Pysäytä moottori ennen trimmikulman säätämistä.**
- **Ole varovainen tankoa irrottaessasi ja asentaessasi, ettei kätesi väliin.**
- **Ole varovainen kokeillessasi trimmi-asetusta ensimmäistä kertaa. Lisää nopeutta vähitellen ja tarkkaile, esiintyykö veneessä merkkejä epävakaudesta tai ohjausongelmista. Virheellinen trimmikulma voi aiheuttaa veneen hallinnan menettämisen.**

## **HUOMAA:**

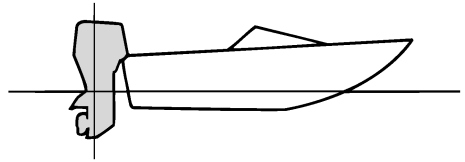
Kun trimmitankoa siirretään yhden reiän verran, perämoottorin trimmikulma muuttuu noin 4 astetta.

LMU27911

## **Veneen trimmikulman säätäminen**

Kun vene on liu'ussa, keula ylhäällä -asento

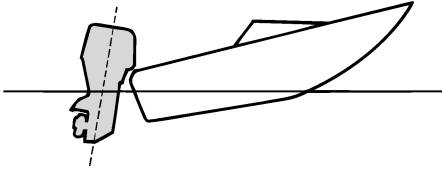
pienentää vastusta sekä lisää vakautta ja tehokkuutta. Veneen asento on tämä silloin, kun kölilinja on 3 - 5 asteen kulmassa vaakatasoon nähden. Kun keulaa nostetaan ylöspäin, veneellä voi olla taipumusta ohjautua enemmän jompaankumpaan suuntaan. Korjaa puoltaminen ohjauksella. Puoltamista voidaan vähentää myös trimmievää säätämällä. Kun keula on alhaalla, paikallaan seisova vene on helpompi kiihdyttää liukuun.



ZMU01784

## **Keula ylhäällä**

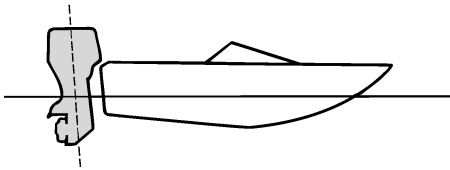
Jos moottori on trimmattu liian ylös, veneen keula nousee liian korkealle. Suorituskyky ja taloudellisuus ovat huonoja, koska veneen runko puskee vettä ja ilmanvastus on normaalia suurempi. Jos moottori trimmataan aivan liian ylös, potkuriin pääsee ilmaa. Tämä heikentää suorituskykyä entisestään ja veneen kulku on "loikkivaa". Tämä voi johdattaa kuljettajan tai matkustajien putoamiseen veteen.



ZMU01785

## Keula alhaalla

Jos moottori on trimmattu liian alas keula "kyntää" vedessä. Tämä heikentää polttoainetaloudellisuutta ja vaikeuttaa nopeuden lisäämistä. Jos moottori on trimmattu erittäin alas, vene lisäksi muuttuu epävakaaaksi suurella nopeudella ajettaessa. Tällöin keulan aiheuttama vastus on erittäin suuri, mikä lisää "keulaohjautumisen" vaaraa ja vaikeuttaa veneen hallitsemista.



ZMU01786

## HUOMAA:

Veneen tyyppin mukaan perämoottorin trimmikulmalla voi olla vain vähän vaikutusta veneen asentoon sen ollessa liikkeessä.

LMU27933

## Kippaaminen ylös ja alas

Jos moottoria ei aiota käyttää aivan heti tai jos vene kiinnitetään matalaan veteen, perämoottori on kipattava yläasentoon, jotta potkuri ja vaihteistokotelo eivät pääsisi

osumaan esteisiin ja vahingoittumaan. Lisäksi kippaaminen ylös suojaa moottoria suolaveden aiheuttamalta korroosiolta.

LWM00220

## **VAROITUS**

Varmista kippatessasi perämoottoria ylös ja alas, että perämoottorin lähellä ei ole muita ihmisiä. Varo myös jättämästä ruumiinosia vetoyksikön ja kiinnittimen väliin.

LWM00250

## **VAROITUS**

Vuotava polttoaine aiheuttaa tulipalon vaaran. Jos perämoottorissa on polttoaineletkun liitos, irrota polttoaineletku tai sulje polttoainehana silloin, kun moottoria on tarkoitus pitää kipattuna kauemmin kuin muutaman minuutin ajan. Muussa tapauksessa moottorista voi vuotaa polttoainetta.

LCM00241

## **TÄRKEÄÄ:**

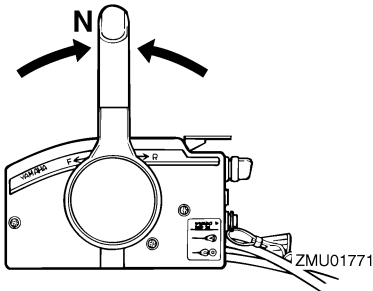
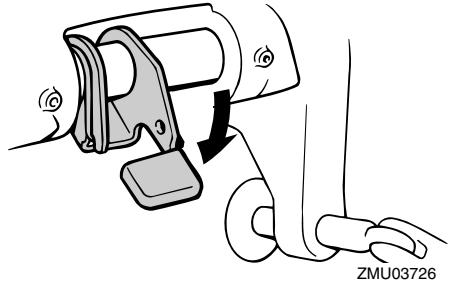
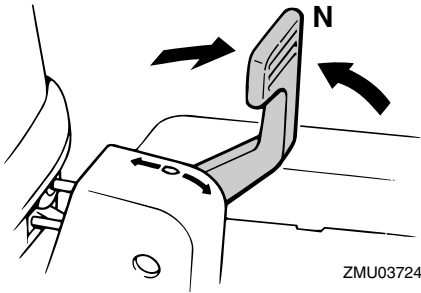
- Ennen kuin kippaat perämoottorin, py-säytä moottori noudattamalla sivulla 33 annettuja ohjeita. Älä koskaan kippaa perämoottoria moottorin ollessa käynnissä. Tämä voi aiheuttaa ylikuumenemisen ja vakavia vaurioita.
- Älä kippaa moottoria työntämällä ohjauskahvasta (jos on), koska ohjauskahva voi rikkoutua.

LMU27952

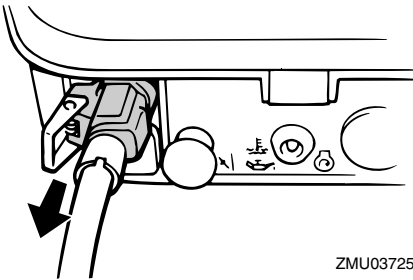
## Moottorin kippaaminen ylös

Käsitteilyohjeiden mukaisesti varustetut mallit

1. Aseta vaihdevipu vapaa-asentoon.



2. Irrota polttoaineletku, jos perämoottorissa on polttoaineletkun liitos.



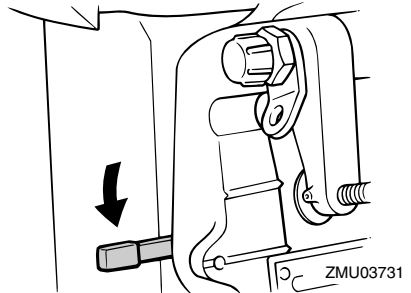
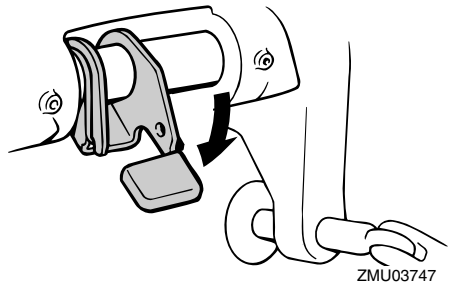
3. Aseta kippauksen lukitusvipu vapautus-asentoon.

4. Tartu yläkopan takaosaan kädellä, kippaa moottori ylös ja käännä kippauksen kannatinvipu lukitusasentoon tukemaan moottoria.

LMU28022

## Moottorin kippaaminen alas (käsi käyttöisellä kipillä varustetut mallit)

1. Aseta kippauksen lukitusvipu vapautus-/ala-asentoon tai palauta matalan veden vipu perusasentoonsa.



# Käyttö

2. Kippaa moottoria hieman ylöspäin, kunnes kippauksen kannatintanko vapautuu automaattisesti.
3. Kippaa moottori hitaasti alas.

LMU28060

## Ajaminen matalassa vedessä

Perämoottorin voi kipata osittain ylös ajatessa matalassa vedessä.

LMU28071

## Ajaminen matalassa vedessä (käsikäyttöisellä kipillä varustetut mallit)

LWM00710

### VAROITUS

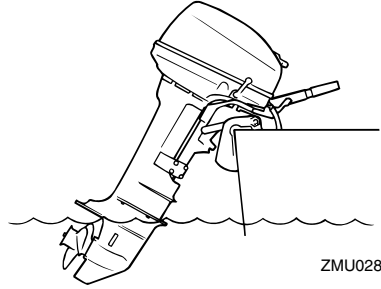
- Siirrä vaihdevipu vapaa-asentoon, ennen kuin säädät moottoria matalan veden ajoa varten.
- Käytä mahdollisimman pientä nopeutta silloin, kun matalan veden asento on käytössä. Kippilukkomekanismi ei toimi silloin, kun matalan veden asento on käytössä. Törmäminen vedenalaisen esteeseen voi aiheuttaa perämoottorin nousemisen vedestä, mikä johtaa veneen hallinnan menettämiseen.
- Älä peruuta venettä kääntämällä perämoottoria 180°. Aseta vaihdevipu peruutusasentoon halutessasi peruuttaa venettä.
- Ole erittäin varovainen peruuttaessasi. Liian suuri työntövoima taaksepäin voi aiheuttaa perämoottorin nousemisen vedestä. Tämä lisää onnettomuuden ja vammautumisen vaaraa.
- Palauta perämoottori normaaliin asentonsa heti, kun vene on jälleen syvemässä vedessä.

LCM00260

### TÄRKEÄÄ:

Älä kippaa perämoottoria niin ylös, että vaihteistoyksikössä oleva jäähdytysve-

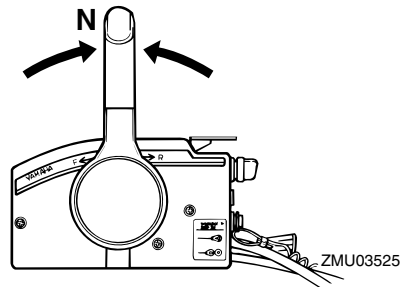
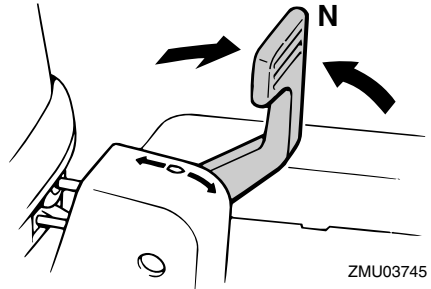
den ottoaukko on vedenpinnan yläpuolella ajattaessa matalassa vedessä. Muussa tapauksessa moottori voi ylikuumentua ja vaurioitua vakavasti.



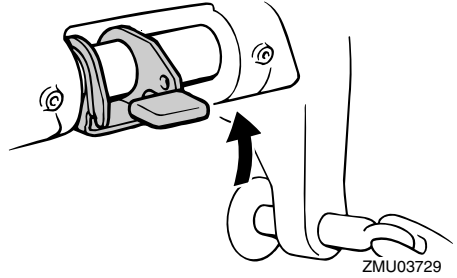
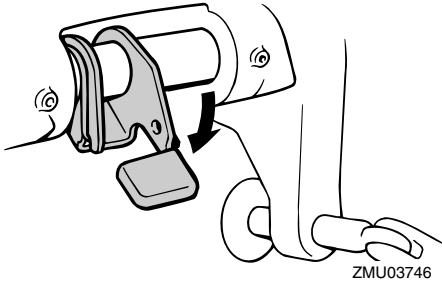
LMU28132

## Toimintaohje

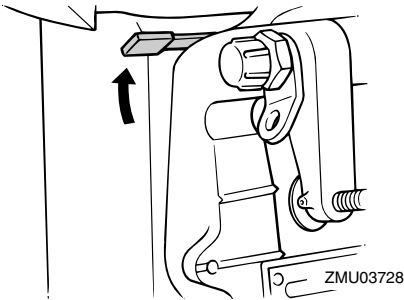
1. Aseta vaihdevipu vapaa-asentoon.



2. Vapauta kippauksen lukitusvipu painamalla sitä alas.



3. Vedä matalan veden vipu ylös.

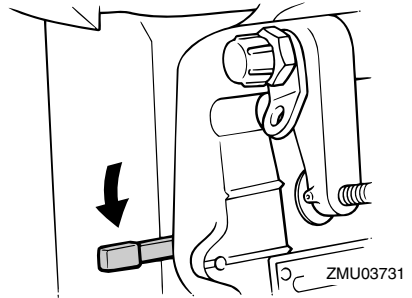


4. Kippaa moottoria hieman ylöspäin. Matalan veden vipu lukkiutuu automaattisesti tukien perämoottorin osittain kipattuun asentoon.

**HUOMAA:**

Tässä perämoottorissa on kaksi asentoa matalan veden ajoa varten.

5. Voit palauttaa perämoottoriin normaaliin ajoasentoon asettamalla kippauksen lukitusvivun ja matalan veden vivun lukitusasentoon.



6. Kippaa perämoottoria hieman ylöspäin, kunnes kippauksen kannatintanko palautuu automaattisesti vapautusasentoonsa.
7. Laske sitten perämoottori hitaasti normaaliin asentoon.

LMU28191

## Ajaminen muissa oloissa

### Ajaminen suolavedessä

Kun perämoottoria on käytetty suolavedessä, pese jäähdytyskanavat makealla vedellä, jotta suolasaostumat eivät tukkisi niitä.

**HUOMAA:**

Katso jäähdytysjärjestelmän huuhteluohjeet sivulta 42.

### Ajaminen sameassa vedessä

Yamaha suosittelee lisävarusteena saatavan kromatun vesipumppusarjan käyttämistä (ei saatavana kaikkiin malleihin), jos perämoottoria käytetään erittäin sameassa

# Käyttö

---

(mutaisessa) vedessä.

LMU28217

## Tekniset tiedot

### Mitat:

Kokonaispituus:

20DMHO 936 mm (36.9 in)

20DWO 615 mm (24.2 in)

25NMHO 936 mm (36.9 in)

Kokonaisleveys:

20DMHO 358 mm (14.1 in)

20DWO 304 mm (12.0 in)

25NMHO 358 mm (14.1 in)

Kokonaiskorkeus S:

1068 mm (42.0 in)

Kokonaiskorkeus L:

1195 mm (47.0 in)

Perälaudan korkeus S:

419 mm (16.5 in)

Perälaudan korkeus L:

546 mm (21.5 in)

Paino (AL) S:

20DMHO 49.0 kg (108 lb)

20DWO 50.5 kg (111 lb)

25NMHO 49.0 kg (108 lb)

Paino (AL) L:

20DMHO 50.5 kg (111 lb)

20DWO 52.0 kg (115 lb)

25NMHO 50.5 kg (111 lb)

### Suorituskyky:

Suurimman kaasun käyntinopeusalue:

5000–6000 r/min

Enimmäisteho:

20DMHO 14.7 kW / 5500 r/min (20 hv  
/ 5500 r/min)

20DWO 14.7 kW / 5500 r/min (20 hv  
/ 5500 r/min)

25NMHO 18.4 kW / 5500 r/min (25 hv  
/ 5500 r/min)

Joutokäyntinopeus (vaihte vapaalla):

750 ±50 r/min

### Moottori:

Tyyppi:

2-tahtinen L

Sylinteritilavuus:

395.0 cm<sup>3</sup> (24.10 cu.in)

Halkaisija × isku:

67.0 × 56.0 mm (2.64 × 2.20 in)

Sytytysjärjestelmä:

CDI

Sytytystulppa ja vastus (NGK):

BR7HS-10

Sytytystulpan kärkiväli:

0.9–1.0 mm (0.035–0.039 in)

Hallintajärjestelmä:

20DMHO Ohjaukahva

20DWO Kaukohallinta

25NMHO Ohjaukahva

Käynnistysjärjestelmä:

20DMHO Käsikäyttöinen

20DWO Käsi- ja sähkökäyttöinen

25NMHO Käsikäyttöinen

Käynnistuksen kaasutusjärjestelmä:

Rikastinläppä

Pienin kylmäkäynnistysvirta (CCA/EN):

20DWO 347.0 A

Vähimmäisnimelliskapasiteetti (20HR/  
IEC):

20DWO 40.0 Ah

Vaihtovirtalaturin teho:

20DMHO 80 W

25NMHO 80 W

Akun varausvirta DC:

20DWO 6.0 A

### Vetoyksikkö:

Vaihdekahvan asennot:

Ajo-vapaa-peruutus

Välityssuhde:

2.08 (27/13)

Trimmi- ja kippijärjestelmä:

Käsikäyttöinen kippi

Potkurimerkki:

F

### Polttoaine ja öljy:

# Kunnossapito

Suosittelut polttoaine:

Lyijytön normaali bensiini

Pienin oktaaniluku (RON):

90

Polttoainesäiliön tilavuus:

25 L (6.60 US gal) (5.50 Imp.gal)

Suosittelut moottoriöljy:

YAMALUBE-2-tahtiperämoottoriöljyä

Voitelu:

Öljynruiskutus

Moottorin öljysäiliön tilavuus:

0.7 L (0.74 US qt) (0.62 Imp.qt)

Suosittelut vaihteistoöljy:

Hypoidivaihteistoöljy SAE#90

Vaihteistoöljyn määrä:

370.0 cm<sup>3</sup> (12.51 US oz) (13.05 Imp.oz)

**Tiukkausmomentti:**

Sytytystulppa:

25.0 Nm (18.4 ft-lb) (2.55 kgf-m)

Potkurimutteri:

35.0 Nm (25.8 ft-lb) (3.57 kgf-m)

LMU28222

## Perämoottorin kuljettaminen ja varastoiminen

LWM00690

### **VAROITUS**

- Vuotava polttoaine aiheuttaa tulipalon vaaran. Ehkäise polttoaineen vuotamisen perämoottorin kuljettamisen ja säilyttämisen aikana sulkemalla korvausilmaruuvi ja polttoainehana.
- OLE HUOLELLINEN kuljettaessasi polttoainesäiliötä veneessä tai autossa.
- ÄLÄ täytä polttoaineastiaa aivan täyteen. Bensiini laajenee huomattavasti lämmitessään, mikä voi aiheuttaa painetta polttoaineastiaan. Tämä voi johtaa polttoaineen vuotamiseen ja

aiheuttaa tulipalovaaran.

LWM00700

### **VAROITUS**

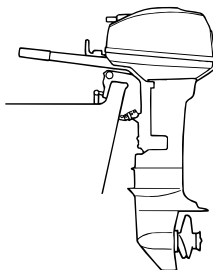
Älä koskaan liiku vaihteistoyksikön alla moottorin ollessa kipattuna ylös, vaikka moottori olisikin tuettu tukitangolla. Jos perämoottori putoaa vahingossa, seurauksena voi olla vakavia vammoja.

LCM00660

### **TÄRKEÄÄ:**

Älä käytä kippauksen kannatinvipua tai nuppia veneen trailerikuljetuksen aikana. Tärinä voi irrottaa kippauksen kannattimen ja perämoottori voi pudota ala-asentoon. Jos moottoria ei voi pitää trailerikuljetuksen aikana normaalissa käyttöasennoissa, tue se yläasentoon tarkoitukseen soveltuvalla lisätuella.

Perämoottorin on oltava normaalissa käyttöasennossa trailerikuljetuksen ja säilyttämisen aikana. Jos tämä ei ole mahdollista trailerin pienen maavaran takia, tue perämoottori riittävällä tukilaitteella ja kippaa se kuljetuksen ajaksi ylös. Lisätietoja saat Yamaha-jälleenmyyjältä.



ZMU02870

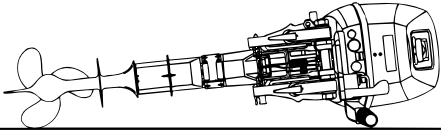
LMU28235

### Kiinnityskäsiruuveilla varustetut mallit

Kun perämoottoria kuljetetaan tai säilytetään veneestä irrotettuna, pidä se kuvassa esite-



tyssä asennossa.



ZMU02869

## HUOMAA:

Suojaa perämoottori asettamalla sen alle pyyhe tai vastaava.

LMU30272

## Perämoottorin varastoinen

Jos Yamaha-perämoottoria säilytetään käyttämättömänä pitkiä aikoja (2 kuukautta tai kauemmin), on tärkeää suorittaa joitakin toimenpiteitä ennen säilytystä. Muussa tapauksessa perämoottori voi vahingoittua. Perämoottori on suositeltavaa viedä huollettavaksi valtuutettuun Yamaha-liikkeeseen ennen sen siirtämistä säilytykseen. Käyttäjä voi kuitenkin ilman erikoistyökaluja itse tehdä alla mainitut toimenpiteet.

LCM01411

## TÄRKEÄÄ:

- Älä laita perämoottoria kyljelleen, ennen kuin jäähdytysvesi on tyhjennetty kokonaan. Muussa tapauksessa pako-kanavan kautta voi päästä vettä sylinteriin, mikä aiheuttaa ongelmia.
- Säilytä perämoottori suoralta aurin-gonpaisteelta suojattuna kuivassa paikassa, jossa on hyvä ilmanvaihto.

LMU28301

## Toimintaohje

LMU28332

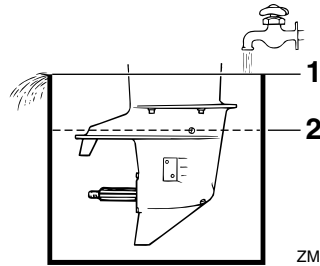
## Huuhteleminen koekäyttöaltaassa

LCM00300

### TÄRKEÄÄ:

Älä käytä moottoria ilman, että siihen syötetään jäähdytysvettä. Muussa tapauksessa moottorin vesipumppu voi vahingoittua tai moottori voi ylikuumentua ja vahingoittua. Varmista ennen moottorin käynnistämistä, että jäähdytysveden ottoaukkoihin tulee vettä.

1. Pese perämoottorin runko makealla vedellä. Lisätietoja on sivulla 45.
2. Irrota polttoaineletku perämoottorista tai sulje polttoainehana (jos on).
3. Irrota moottorin yläkoppa ja äänenvaimenninsuojus. Irrota potkuri.
4. Asenna perämoottori koekäyttöaltaaseen. Täytä allas makealla vedellä niin, että veden pinta on antikavitaatiolevyn yläpuolella.



ZMU02051

1. Veden pinta
2. Veden pinnan alin taso

LCM00290

### TÄRKEÄÄ:

Moottori voi leikata kiinni, jos makean veden pinta on antikavitaatiolevyn alapuolella tai jos altaassa on liian vähän vettä.

# Kunnossapito

5. Jäähdytysjärjestelmä on huuhdeltava, jotta suola, hiekka tai lika ei tukkisi sitä. Lisäksi moottori on suojattava ruostumiselta sumuttamalla tai voitelemalla. Suorita huuhteleminen ja sumuttaminen samalla kertaa.

LWM00090



## VAROITUS

- Älä koske sähköosiin tai irrota niitä käynnistyksen tai käytön aikana.
- Pidä kädet, hiukset ja vaatteet kaukana vauhtipyörästä ja muista liikkuvista osista moottorin ollessa käynnissä.

6. Käytä moottoria joutokäynnillä muutama minuutin ajan vaihde vapaalla.
7. Sumuta juuri ennen moottorin sammuttamista nopeasti "suojaöljyä" vuorotellen kumpaankin kaasuttimeen tai äänenvaimenninsuojuksen sumutusöljyreikään (jos on). Kun sumutus suoritetaan oikein, moottori alkaa savuttaa voimakkaasti ja lähes sammuu.
8. Irrota perämoottori koekäyttöaltaasta.
9. Asenna äänenvaimenninsuojus tai suojaöljyreian tulppa ja yläkoppa.
10. Jos "suojaöljyä" ei ole käytettävissä, käytä moottoria joutokäynnillä, kunnes polttoainejärjestelmä tyhjenee ja moottori pysähtyy.
11. Tyhjennä kaikki jäähdytysvesi moottorista. Puhdista runko huolellisesti.
12. Jos "suojaöljyä" ei ole käytettävissä, irrota sytytystulppa tai -tulpat. Kaada kuhunkin sylinteriin teelusikallinen puhdasta moottoriöljyä. Pyöritä moottoria käsin. Asenna sytytystulppa tai -tulpat paikoilleen.
13. Tyhjennä polttoaine polttoainesäiliöstä.

## HUOMAA:

Säilytä polttoainesäiliötä suoralta auringonpaisteelta suojattuna kuivassa paikassa, jos-

sa on hyvä ilmanvaihto.

LMU28410

## Voitelu (tuoreöljyvoitelumallit)

1. Voitele sytytystulppien kierteet rasvalla ja kiinnitä sytytystulpat. Tiukkaa sytytystulpat oikeaan momenttiin. Lisätietoja sytytystulpan asentamisesta on sivulla 48.
2. Täytä öljysäiliöt. Tämä estää veden tiivistymisen säiliöihin. Erillisellä öljysäiliöllä varustetuissa malleissa voi olla tarpeen manuaalisesti ohittaa ohjauksikkö, jotta moottorin öljysäiliön voisi täyttää aivan täyteen.
3. Vaihda vaihteistoöljy. Lisätietoja on sivulla 53. Tarkista, onko öljyssä vettä, mikä on merkki vuotavasta tiivisteestä. Vuotava tiiviste on vaihdettava valtuutetussa Yamaha-liikkeessä ennen moottorin käyttämistä.
4. Lisää rasvaa kaikkiin rasvanippoihin. Lisätietoja on sivulla 48.

LMU28430

## Akun kunnossapito

LWM00330



## VAROITUS

**Akun elektrolyytineste on vaarallista. Se sisältää myrkyllistä ja erittäin syövyttävää rikkihappoa.**

**Noudata aina seuraavia turvallisuusohjeita:**

- Vältä ihokosketusta elektrolyytin kanssa, sillä se voi aiheuttaa vakavia palovammoja tai pysyviä silmävaurioita.
  - Käytä suojalaseja käsitellessäsi akkuja ja työskennellessäsi niiden lähistöllä.
- Ensiapu (ULKOINEN VAMMA):**
- IHO - Huuhtele vedellä.
  - SILMÄT - Huuhtele vedellä 15 minuutin ajan ja hakeudu välittömästi lääkärin

hoitoon.

## Ensiapu (SISÄINEN VAMMA):

- Juo runsaasti vettä tai maitoa ja nauti magnesiummaitoa, vatkatujsa muniä tai kasviöljyä. Hakeudu välittömästi lääkäriin hoitoon.

Akuista vapautuu räjähtävää vetykaasua. Noudata tämän vuoksi aina seuraavia turvallisuusohjeita:

- Lataa akut hyvin tuuletetussa tilassa.
- Säilytä akkuja loitolla kipinöistä ja avotulesta (esimerkiksi hitsauslaitteista ja palavista savukkeista).
- ÄLÄ TUPAKOI ladatessasi tai käsitellessäsi akkuja.

## ÄLÄ SÄILYÄ AKKUJA TAI ELEKTROLYTTINESTETTÄ LASTEN ULOTTUVILLA.

Eri valmistajien akut ovat erilaisia. Tämän takia alla olevat toimintaohjeet eivät koske kaikkia akkuja. Tutustu akun valmistajan toimittamiin ohjeisiin.

### Toimintaohje

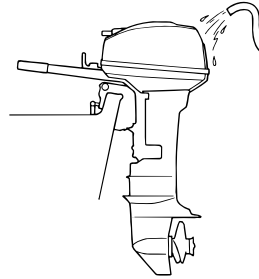
1. Kytke akku irti ja poista se veneestä. Kytke aina musta negatiivinen kaapeli irti ensin, jotta välttäisit oikosulun vaaran.
2. Puhdista akkukotelo ja navat. Täytä kukin akkukotelo tislatulla vedellä ylärajaan asti.
3. Säilytä akkuä tasaisella alustalla suojaäsa suoralta auringonpaisteelta viileässä ja kuivassa tilassa, jossa on hyvä ilmanvaihto.
4. Tarkista akkunesteen ominaistiheys keran kuukaudessa ja lataa akku tarvittaessa. Näin akun käyttöikä säilyy mahdollisimman pitkänä.

LMU28450

## Perämootorin puhdistaminen

Pese käytön jälkeen moottorin ulkopinnat

puhtaalla vedellä. Huuhtelee jäähdytysjärjestelmä makealla vedellä.



ZMU02871

## HUOMAA:

Katso jäähdytysjärjestelmän huuhteluohjeet sivulta 42.

LMU28460

## Moottorin maalipinnan tarkistaminen

Tarkista, onko perämootorissa naarmuja, kolhuja tai hilseilevää maalia. Kohdat, joiden maalipinta on vahingoittunut, syöpyvät muita osia helpommin. Puhdista ja maalaa nämä kohdat tarvittaessa. Voit hankkia paikkausmaalia Yamaha-jälleenmyyjältä.

LMU28476

## Määräaikaiset huoltotoimet

LWM01070

### VAROITUS

**Pysäytä aina moottori ennen huoltotoimien suorittamista, ellei ohjeissa erikseen kehoiteta käynnistämään moottoria. Jos sinulla ei ole kokemusta moottorin huoltotoimien suorittamisesta, toimita moottori huollettavaksi Yamaha-liikkeen tai muuhun valtuutettuun huoltoliikkeeseen.**

LMU28510

## Varaosat

Käytä moottorissa ainoastaan alkuperäisiä Yamaha-varaosia tai osia, joiden kestävyys ja materiaalit vastaavat alkuperäisosia. Huonolaatuisten varaosien käyttäminen voi va-

# Kunnossapito

---

hingoittaa moottoria ja johtaa moottorin hallinnan menettämiseen, mikä voi aiheuttaa vaaran käyttäjälle ja matkustajille. Alkuperäisiä Yamaha-varaosia ja -lisävarusteita voit hankkia Yamaha-jälleenmyyjältä.

LMU28522

## Huoltoaikataulu

Huoltotoimien väli on aina mukautettava käyttöolojen mukaan, mutta alla oleva taulukko sisältää huoltotoimien yleisaikataulun. Katso kunkin käyttäjän suoritettavaksi tarkoitetun toimenpiteen kuvaus tämän luvun asianmukaisista kohdista.

### HUOMAA:

Jos moottoria käytetään suolavedessä tai erittäin sameassa tai mutaisessa vedessä, moottori on huuhdeltava jokaisen käyttökerran jälkeen.

Merkintä “●” ilmaisee tarkistukset, jotka käyttäjä voi tehdä itse.

Merkintä “○” ilmaisee huoltotoimet, jotka on suoritettava Yamaha-liikkeessä.

Kohde	Toimenpiteet	1. kerran		1. kerran jälkeen	
		10 tuntia (1 kuu- kausi)	50 tuntia (3 kuu- kautta)	100 tuntia (6 kuu- kautta)	200 tuntia (1 vuosi)
Anodi(t) (ulkoiset)	Tarkastus/vaihto		●/○	●/○	
Anodi(t) (sisäiset)	Tarkastus/vaihto				○
Akku	Tarkastus/lataus	●/○			
Jäähdytysvesikanavat	Puhdistus		●	●	
Yläkopan kiinnike	Tarkastus				●
Polttoainesuodatin (voidaan purkaa)	Tarkastus/puhdistus	●	●	●	
Polttoainejärjestelmä	Tarkastus	●	●	●	
Polttoainesäiliö (erillinen Yamaha-polttoainesäiliö)	Tarkastus/puhdistus				●
Vaihteistoöljy	Vaihto	●		●	
Voitelukohdat	Voitelu			●	
Joutokäyntinopeus (kaasutinmallit)	Tarkastus	●/○		●/○	
Potkuri ja sokka	Tarkastus/vaihto		●	●	
Vaihdetanko/vaihdevaijeri	Tarkastus/säätö				○
Termostaatti	Tarkastus/vaihto				○
Kaasutanko/kaasuvaijeri/kaasuttimen ajoitus	Tarkastus/säätö				○
Vesipumppu	Tarkastus/vaihto				○
Sytytystulppa tai -tulpat	Puhdistus/säätö/vaihto	●	●	●	

# Kunnossapito

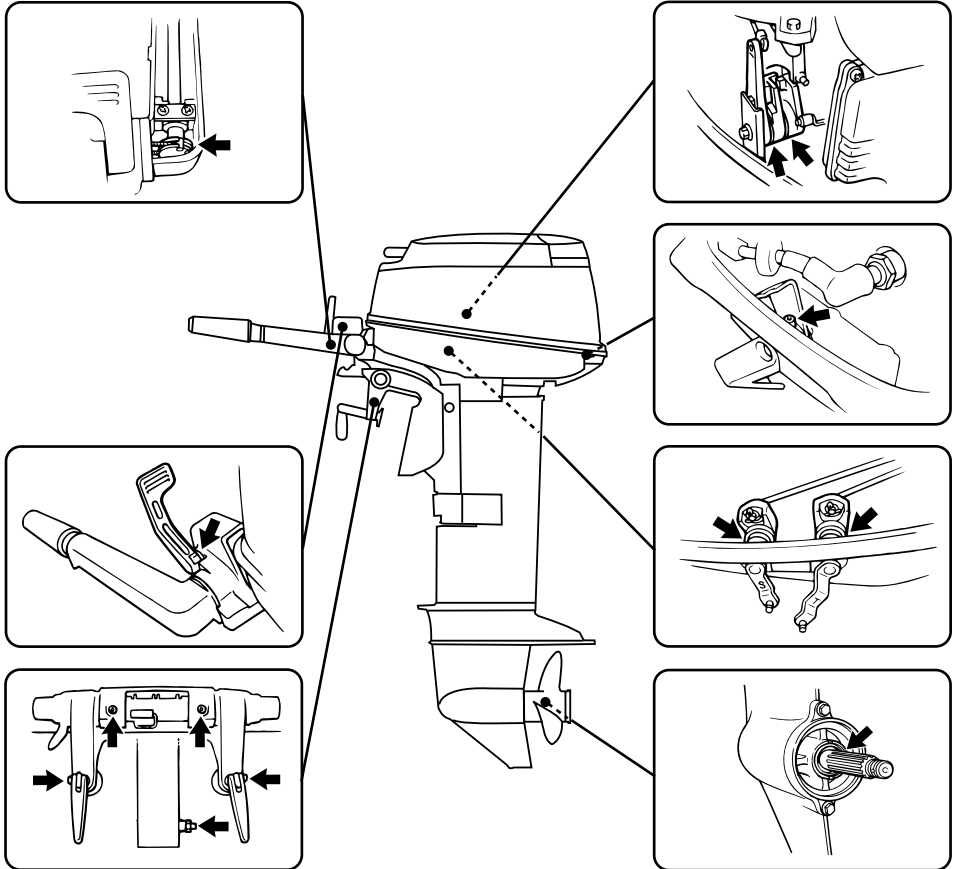
LMU28940

## Voitelu

Yamaha-rasva A (vedenkestävä rasva)

Yamaha-rasva D (korroosionkestävä rasva, potkuriakselia varten)

20D, 25N



ZMU03734

LMU28952

## Sytytystulpan puhdistaminen ja säätäminen

LWM00560

**VAROITUS**

Varo vahingoittamasta eristettä asenta-

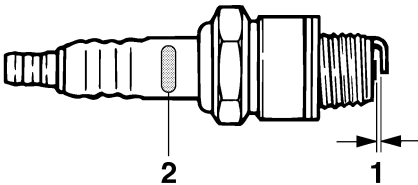
essasi ja irrottaessasi sytytystulppaa. Vahingoittunut eriste voi aiheuttaa ulkoista kipinöintiä, mikä voi aiheuttaa räjähdyksen tai tulipalon.

Sytytystulppa on moottorin tärkeä osa, ja se

on helppo tarkistaa. Sytytystulpan kunnosta voidaan päätellä joitakin tietoja moottorin kunnosta. Jos esimerkiksi keskielektrodin posliinieriste on erittäin valkoinen, se voi olla merkki siitä, että kyseisessä sylinterissä on imuilmavuoto tai kaasuttimeen liittyvä ongelma. Älä yritä määrittää vikoja itse. Vie sen sijaan perämoottori tarkistettavaksi Yamaha-liikkeeseen. Sytytystulppa on irrotettava ja tarkistettava säännöllisesti, koska kuumuus ja palamisjäähmät aiheuttavat vähitellen sytytystulpan rikkoutumisen ja murentumisen. Jos elektrodi rapautuu voimakkaasti tai siihen kertyy paljon hiilijäämiä ja muita palamisjäänteitä, sytytystulppa on vaihdettava.

Vakiosytytystulppa:  
BR7HS-10

Ennen kuin asennat sytytystulpan, mittaa sen kärkiväli rakotulkilla. Säädä kärkiväliä tarvittaessa.



ZMU02179

1. Sytytystulpan kärkiväli
2. Sytytystulpan tunniste (NGK)

Sytytystulpan kärkiväli:  
0.9–1.0 mm (0.035–0.039 in)

Puhdista aina tiivisteen pinta ja käytä uutta tiivistettä asentaessasi sytytystulppaa. Puhdista kierteet pyyhkimällä ja tiukka sytytys-

tulppa oikeaan momenttiin.

Sytytystulpan momentti:  
25.0 Nm (18.4 ft-lb) (2.55 kgf-m)

## HUOMAA:

Jos sytytystulppaa asennettaessa käytävissä ei ole momenttiavainta, se voidaan tiukata suurin piirtein oikeaan momenttiin tiukkaamalla se ensin niin tiukalle kuin ilman työkaluja on mahdollista ja kiertämällä sitä kiinni vielä 1/4 - 1/2 kierrosta. Sytytystulppa on tiukattava oikeaan momenttiin momenttiavaimella heti, kun se on mahdollista.

LMU28962

## Polttoainejärjestelmän tarkistaminen

LWM00060

### VAROITUS

**Bensiini ja bensiinihöyryt ovat erittäin syttyviä ja räjähtäviä. Huolehdi siitä, että lähistöllä ei ole kipinöitä, palavia savukkeita, avotulta tai muita syttymislähteitä.**

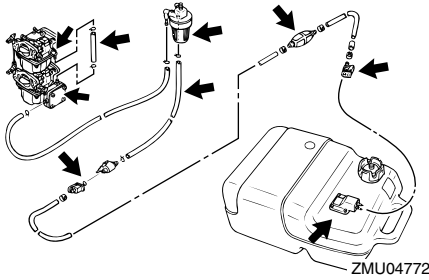
LWM00910

### VAROITUS

**Vuotava polttoaine aiheuttaa tulipalon ja räjähdysvaaran.**

- Tarkista säännöllisesti, että moottorissa ei ole polttoainevuotoja.
- Jos havaitset polttoainevuotoja, toimita moottori korjattavaksi valtuutettuun huoltoliikkeeseen. Virheelliset korjaukset voivat heikentää perämoottorin käyttöturvallisuutta.

Tarkista, että polttoaineletkuissa ei ole vuotoja, halkeamia tai vikoja. Jos havaitset vian, korjauta se välittömästi Yamaha-huollossa tai muussa valtuutetussa huoltoliikkeessä.



ZMU04772

## Tarkistuskohdat

- Polttoainejärjestelmän osien vuodot
- Polttoaineletkun liitoksen vuodot
- Polttoaineletkun halkeamat ja muut vauriot
- Polttoaineliittimen vuodot

LMU28980

## Polttoainesuodattimen tarkastaminen

LWM00310

### **VAROITUS**

**Bensiini on erittäin syttyvää ja bensiinihöyryt ovat syttyviä ja räjähtäviä.**

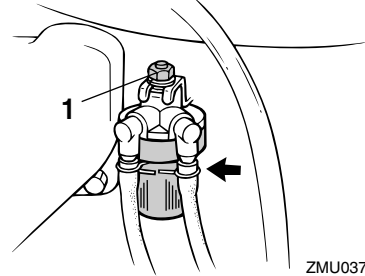
- Jos olet epävarma tämän toimen suorittamisesta, kysy neuvoja Yamaha-jälleenmyyjältä.
- Älä tee tätä toimenpidettä moottorin ollessa kuuma tai käynnissä. Anna moottorin jäähtyä.
- Polttoainesuodattimessa on polttoainetta. Huolehdi siitä, että lähistöllä ei ole kipinöitä, palavia savukkeita, avotulta tai muita syttymislähteitä.
- Tämän toimenpiteen aikana voi roiskua hieman polttoainetta. Imeytä valuva polttoaine kangasliinaan. Pyyhi kaikki roiskunut polttoaine välittömästi.
- Polttoainesuodatin on koottava huolellisesti asettamalla O-renkas, suodatinmalja ja letkut paikoilleen. Virheellinen kokoaminen tai asentaminen voi aiheuttaa polttoainevuodon, mikä voi johtaa

## tulipalo- tai räjähdysvaaraan.

LMU29001

## Polttoainesuodattimen puhdistaminen

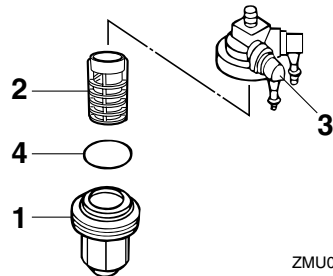
1. Irrota mutteri, jolla polttoainesuodatinkonaisuus on kiinnitetty (ei kaikissa malleissa).



ZMU03736

1. Mutteri

2. Avaa kiertämällä suodatinmalja ja imeytä vuotava polttoaine liinaan.
3. Irrota suodatinelementti ja pese se liuotimessa. Anna sen kuivua. Tarkista, että suodatinelementti ja O-renkas ovat hyvässä kunnossa. Uusi ne tarvittaessa. Jos polttoaineessa on yhtään vettä, erillinen Yamaha-polttoainesäiliö tai muut polttoainesäiliöt pitää tarkistaa ja puhdistaa.



ZMU02079

1. Suodatinmalja



2. Suodatinelementti
  3. Suodatinkotelo
  4. O-rengas
4. Asenna suodatinelementti takaisin maljaan. Varmista, että O-rengas on paikallaan maljassa. Tiukkaa kiertämällä malja suodatinkoteloon.
  5. Kiinnitä suodatinkokonaisuus kiinnikkeeseen niin, että polttoaineletkut ovat kiinni suodatinkokonaisuudessa.
  6. Käynnistä moottori ja tarkista, ettei suodattimessa ja letkuissa ole vuotoja.

LMU29041

## Joutokäyntinopeuden tarkistaminen

LWM00451



**VAROITUS**

- Älä koske sähköosiin tai irrota niitä käynnistyksen tai käytön aikana.
- Pidä kädet, hiukset ja vaatteet kaukana vauhtipyörästä ja muista liikkuvista osista moottorin ollessa käynnissä.

LCM00490

## TÄRKEÄÄ:

**Perämoottorin on oltava vedessä tämän toimenpiteen aikana. Huuhteluliittimen tai koekäyttöaltaan käyttäminen on mahdollista.**

Tässä toimenpiteessä on käytettävä tarkkuuskäyntinopeusmittaria. Tulokset voivat vaihdella sen mukaan, suoritetaanko testaus huuhtelulaitteistoa käyttämällä, koekäyttöaltaassa vai perämoottorin ollessa vedessä.

1. Käynnistä moottori ja anna sen lämmetä vaihde vapaalla, kunnes käynti on taasaista.

## HUOMAA:

Joutokäyntinopeuden tarkistaminen oikein on mahdollista vain silloin, kun moottori on käyntilämpötilassa. Jos moottori ei ole lä-

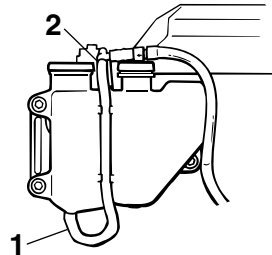
mmennyt kunnolla, joutokäyntinopeus on normaalia suurempi. Ota yhteyttä Yamaha-huoltoon tai muuhun valtuutettuun huoltoliikkeeseen, jos kohtaat ongelmia joutokäyntinopeuden tarkistamisessa tai jos joutokäyntinopeutta pitää säätää.

2. Varmista, että joutokäyntinopeus on oikea. Katso tietoja joutokäyntinopeudesta sivulta 41.

LMU29061

## Moottorin öljysäiliöön kertyneen veden tarkistaminen

Öljysäiliön pohjasta on kytketty täyttöaukon kaulaan läpinäkyvä vedentyhjennysletku. Jos letkuun on kerääntynyt vettä tai vieraita esineitä, ota yhteyttä Yamaha-huoltoliikkeeseen.



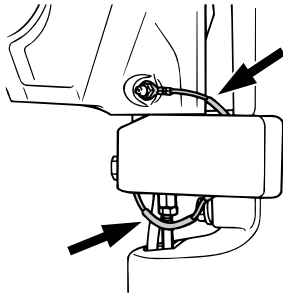
ZMU04837

1. Tyhjennysletku
2. Täyttöaukon kaulan pää

LMU29112

## Johdinten ja liittimien tarkistaminen

- Tarkista, että kaikki maattojohtimet ovat tiukasti paikoillaan.
- Tarkista, että kaikki liittimet ovat tiukasti paikoillaan.



ZMU03737

LMU29120

## Pakokaasuvuodot

Käynnistä moottori ja tarkista, että pakokan- nen, sylinterikannen ja sylinterirungon väli- sissä liitoksissa ei ole pakokaasuvuotoja.

LMU29130

## Vesivuodot

Käynnistä moottori ja tarkista, että pakokan- nen, sylinterikannen ja sylinterirungon väli- sissä liitoksissa ei ole vesivuotoja.

LMU29171

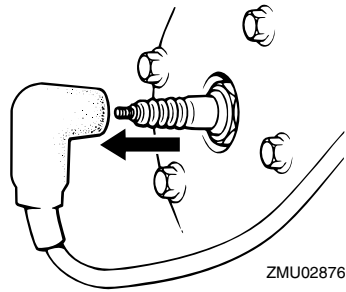
## Potkurin tarkistaminen

LWM00321

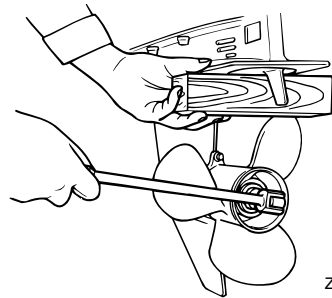
### VAROITUS

Oleskelu potkurin läheisyydessä voi joh- taa vakavaan vammautumiseen, jos moottori käynnistyy vahingossa.

- Irrota sytytystulppien hatut sytytystul- pista ennen potkurin tarkistamista, ir- rottamista tai asentamista. Siirrä lisäksi vaihdevipu vapaa-asentoon, kierrä pää- kytkin "OFF" (pois päältä) -asentoon ja irrota naru moottorin pysäytyskytki- mestä. Jos veneessä on akun päävirta- kytkin, katkaise päävirta siitä.
- Älä pidä potkuria paikallaan käsin ava- tessasi tai tiukatessasi potkurin mutte- ria. Estä potkurin pyöriminen asettamalla puupalikka antikivitaatio- levyn ja potkurin väliin.



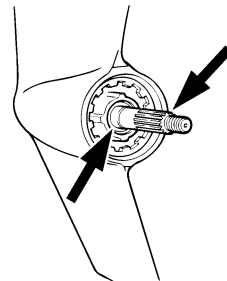
ZMU02876



ZMU01897

### Tarkistuskohdat

- Tarkista, onko potkurin lavoissa kulumia, kavitoinnin aiheuttamaa kulumista tai mui- ta vaurioita.
- Tarkista, että potkuriakseli on ehjä.
- Tarkista, että uritus tai potkurisokka on ehjä ja että se ei ole kulunut.
- Tarkista, ettei potkuriakselin ympärille ole kiertynyt kalastussiimaa.



ZMU01803

- Tarkista, että potkuriakselin öljytiiviste on ehjä.

## HUOMAA: \_\_\_\_\_

Jos moottorissa on potkurisokka: Potkurisokka on suunniteltu murtumaan potkurin osuessa kovaan vedenalaiseseen esineeseen, mikä suojaa potkuria ja käyttömekanisimia. Sokan murruttua potkuri pyörii vapaasti akselilla. Tässä tapauksessa potkurisokka pitää vaihtaa.

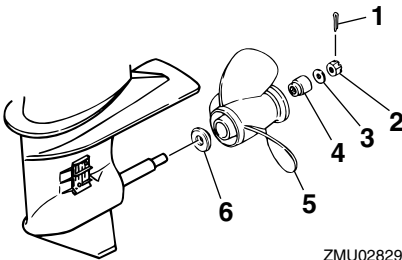
LMU30660

## Potkurin irrottaminen

LMU29194

### Uramallit

1. Suorista sokka ja vedä se ulos pihdeillä.
2. Irrota potkurimutteri, aluslevy ja välikappale (jos on).



ZMU02829

1. Sokka
2. Potkurimutteri
3. Aluslevy
4. Välikappale
5. Potkuri
6. Painealuslaatta

3. Irrota potkuri ja painealuslaatta.

LMU30670

## Potkurin asentaminen

LMU29231

### Uramallit

LCM00340

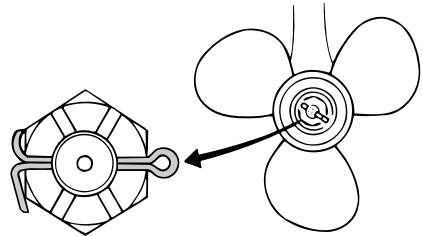
## TÄRKEÄÄ: \_\_\_\_\_

- Muista asentaa painealuslaatta ennen potkurin asentamista. Muussa tapauksessa vaihteistokotelo ja potkurin napa

voivat vahingoittua.

- **Asenna uusi sokka ja taivuta sen päät huolellisesti. Muussa tapauksessa potkuri voi käytön aikana irrota ja kadota.**

1. Voitele potkuriakseli Yamaha-venerasvalla tai korroosionkestävällä rasvalla.
2. Asenna välikappale (tarvittaessa), painealuslaatta ja potkuri potkuriakselille.
3. Asenna välikappale (jos on) ja aluslevy. Tiukka potkurin mutteri ilmoitettuun momenttiin.
4. Kohdista potkurin mutteri potkuriakselin reiän kanssa. Aseta uusi sokka reikään ja taivuta sokan päät.



ZMU02063

## HUOMAA: \_\_\_\_\_

Jos potkurin mutteri ei ole kohdakkain potkuriakselin reiän kanssa, kun mutteri on tiukatettu määritettyyn momenttiin, kohdista mutteri reikään tiukkaamalla sitä hieman lisää.

LMU29281

## Vaihteistoöljyn vaihtaminen

LWM00800

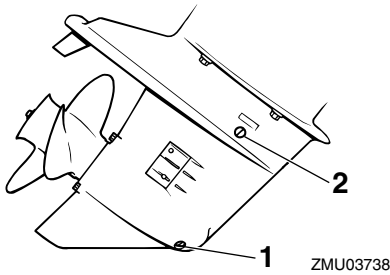
### VAROITUS

- Varmista, että perämoottori on kiinnitetty tiukasti perälautaan tai tukevaan telineeseen. Voit loukkaantua vakavasti, jos perämoottori putoaa päällesi.
- Älä koskaan oleskele vaihteistoyksikön alapuolella perämoottorin ollessa kippattuna ylös, vaikka kippauksen kann-

# Kunnossapito

**tinvipu tai -nuppi olisikin lukittuna. Jos perämoottori putoaa vahingossa, seurauksena voi olla vakavia vammoja.**

1. Kippaa perämoottori asentoon, jossa vaihteistoöljyn tyhjennystulppa on mahdollisimman alhaalla.
2. Aseta tarkoitukseen sopiva astia pyörästökotelon alle.
3. Irrota vaihteistoöljyn tyhjennystulppa.



1. Vaihteistoöljyn tyhjennystulppa
2. Öljytason tarkastustulppa

## HUOMAA:

Jos vaihteistoöljyn tyhjennystulppa on magneettinen, poista tulpasta kaikki metallihiukaset ennen sen asentamista takaisin paikalleen.

4. Irrota öljytason tarkastustulppa, jotta kaikki öljy valuisi pois.

LCM00710

## TÄRKEÄÄ:

Tarkista käytetty öljy sen tyhjentämisen jälkeen. Jos öljy on maitomaista, vaihteistokoteloon pääsee vettä, mikä voi vahingoittaa vaihteistoa. Kysy Yamaha-liikkeestä tietoja vaihteistoyksikön tiivisteen korjaamisesta.

## HUOMAA:

Yamaha-liikkeestä saat tietoja jäteöljyn hä-

vittämisestä paikallisten määräysten mukaan.

5. Kun perämoottori on pystyasennossa, lisää vaihteistoöljyä vaihteistoöljyn tyhjennystulpan aukkaan suoraan putkilosta tai voitelupuristimen avulla.

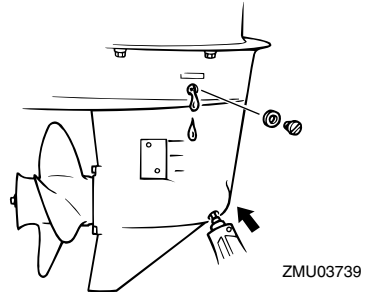
Suosittelut vaihteistoöljy:

Hypoidivaihteistoöljy SAE#90

Vaihteistoöljyn määrä:

370.0 cm<sup>3</sup> (12.51 US oz) (13.05

Imp.oz)



6. Kun öljyä alkaa valua öljytason tarkastustulpan reiästä, asenna öljytason tarkastustulppa ja tiukka se.
7. Asenna vaihteistoöljyn tyhjennystulppa paikalleen ja tiukka se.

LMU29302

## Polttoainesäiliön puhdistaminen

LWM00920

## VAROITUS

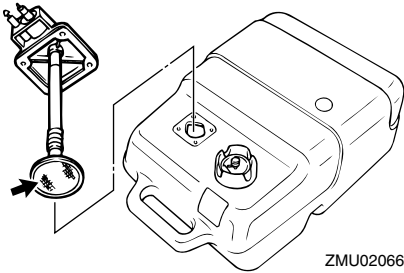
Bensiini on erittäin syttyvää ja bensiinihöyryt ovat syttyviä ja räjähtäviä.

- Jos olet epävarma tämän toimen suorittamisesta, kysy neuvoja Yamaha-jälleenmyyjältä.
- Huolehdi polttoainesäiliötä puhdistasasi siitä, että lähistöllä ei ole kipinöitä, palavia savukkeita, avotulta tai muita

syttymislähteitä.

- Irrota polttoainesäiliö veneestä ennen sen puhdistamista. Työskentele aina astiaan ulkona tilassa, jossa on hyvä ilmanvaihto.
- Pyyhi kaikki roiskuneet polttoaine väliittömästi.
- Kokoa polttonestesäiliö huolellisesti. Virheellinen kokoaminen voi aiheuttaa polttoainevuodon, mikä voi johtaa tulipalo- tai räjähdysvaaraan.
- Hävitä vanha bensiini noudattamalla paikallisia jätehuoltomääräyksiä.

1. Tyhjennä polttoainesäiliö bensiiniä var-ten tarkoitettuun astiaan.
2. Kaada säiliöön pieni määrä tarkoitukseen soveltuvaa liuotinta. Asenna tulppa ja ravista säiliötä. Tyhjennä kaikki liuotin säiliöstä.
3. Irrota ruuvit, joilla polttoaineletkun liitos on kiinnitetty. Vedä koko liitinkokonaisuus ulos säiliöstä.



4. Puhdista suodatin (sijaitsee imuputken päässä) tarkoitukseen sopivalla puhdistusliuottimella. Anna suodattimen kuivua.
5. Uusi tiivist. Asenna polttoaineletkun liitos osineen ja tiukka ruuvit huolellisesti.

LMU29312

## Anodien tarkistaminen ja vaihtaminen

Yamaha-perämootorit on suojattu korroosiolta syöpyvillä anodeilla. Tarkista ulkoiset anodit säännöllisesti. Irrota karsta anodien pinnasta. Lisätietoja ulkoisten anodien vaihtamisesta saat Yamaha-liikkeestä.

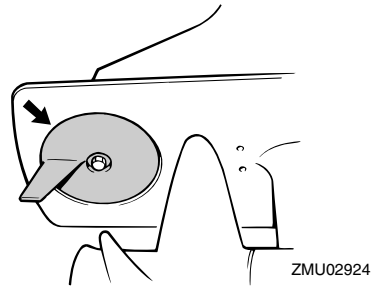
LCM00720

### TÄRKEÄÄ:

Älä maalaa anodeja, koska maali estää anodien toiminnan.

### HUOMAA:

Tarkista ulkoisiin anodeihin kytketyt maattojohtimet (jos on). Lisätietoja moottoriin kiinnitettyjen sisäisten anodien tarkistamisesta ja vaihtamisesta saat Yamaha-liikkeestä.



LMU29320

## Akun tarkistaminen (sähkökäynnistyksellä varustetuissa moottoreissa)

LWM00330

### VAROITUS

Akun elektrolyyttineste on vaarallista. Se sisältää myrkyllistä ja erittäin syövyttävää rikkihappoa.

Noudata aina seuraavia turvallisuusohjeita:

- Vältä ihokosketusta elektrolyytin kanssa, sillä se voi aiheuttaa vakavia palo-

# Kunnossapito

vammoja tai pysyviä silmävaurioita.

- Käytä suojalaseja käsitellessäsi akkuja ja työskennellessäsi niiden lähistöllä.

**Ensiapu (ULKAINEN VAMMA):**

- IHO - Huuhtelee vedellä.
- SILMÄT - Huuhtelee vedellä 15 minuutin ajan ja hakeudu välittömästi lääkärin hoitoon.

**Ensiapu (SISÄINEN VAMMA):**

- Juo runsaasti vettä tai maitoa ja nauti magnesiummaitoa, vatkatuttuja muniä tai kasviöljyä. Hakeudu välittömästi lääkärin hoitoon.

**Akuista vapautuu räjähtävää vetykaasua. Noudata tämän vuoksi aina seuraavia turvallisuusohjeita:**

- Lataa akut hyvin tuuletetussa tilassa.
- Säilytä akkuja loitolla kipinöistä ja avotulesta (esimerkiksi hitsauslaitteista ja palavista savukkeista).
- ÄLÄ TUPAKOI ladatessasi tai käsitellessäsi akkuja.

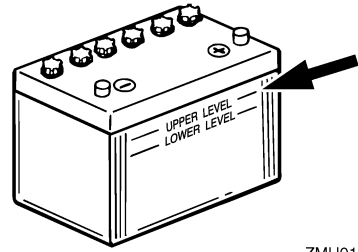
**ÄLÄ SÄILYÄ AKKUJA TAI ELEKTROLYTTINESTETTÄ LASTEN ULOTTUVILLA.**

LCM00360

**TÄRKEÄÄ:**

- Huolimatton kunnossapito rappeuttaa akun nopeasti.
- Tavallinen vesijohtovesi sisältää akulla haitallisia suoloja, minkä vuoksi sitä ei saa lisätä akkuun.

1. Tarkista akunesteen määrä vähintään kerran kuukaudessa. Lisää nestettä tarvittaessa akun valmistajan ohjeiden mukaisesti. Lisää akkuun ainoastaan tislattua vettä (tai akkukäyttöön tarkoitettua deionisoitua vettä).



ZMU01810

2. Säilytä akun varaustila aina hyvänä. Kytkemällä akkuun jännitemittarin voit helpommin valvoa sen kuntoa. Jos et aio käyttää venettä kuukauteen tai pitempään aikaan, irrota akku veneestä ja säilytä sitä viileässä ja pimeässä paikassa. Lataa akku täyteen ennen sen ottamista jälleen käyttöön.
3. Jos akkua säilytetään käyttämättömänä kauemmin kuin kuukausi, tarkista akunesteen ominaisihteys vähintään kerran kuussa ja lataa akku varauksen tyhjenytessä.

**HUOMAA:**

Kysy Yamaha-jälleenmyyjältä lisätietoja akkujen lataamisesta ja niiden lataamisesta uudelleen.

LMU29331

**Akun kytkeminen**

LWM00570

**VAROITUS**

**Kiinnitä akkukotelo huolellisesti kuivaan ja täynnä paikkaan, jossa on hyvä ilmanvaihto. Aseta täyteen ladattu akku koteloon.**

LCM01121

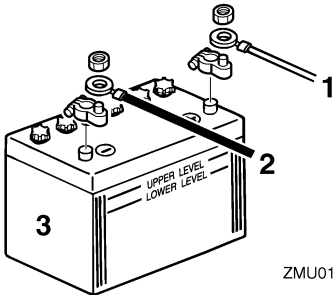
**TÄRKEÄÄ:**

- Varmista ennen työskentelyn aloittamista akun parissa, että pääkytkin (jos

on) "OFF" (pois päältä) -asennossa.

- Akun napojen kytkeminen väärin vahingoittaa sähköisiä.
- Kytke PUNAINEN kaapeli ensin asentessasi akkua ja kytke MUSTA kaapeli ensin irti irrottaessasi akkua. Muussa tapauksessa sähköosat voivat vahingoittua.
- Jotta moottorin käynnistäminen olisi mahdollista, akun napojen ja kaapelien pitää olla puhtaita ja kytketty oikein.

Kytke ensin PUNAINEN kaapeli akun POSITIIVISEEN (+) napaan. Kytke sitten MUSTA kaapeli NEGATIIVISEEN (-) napaan.



1. Punainen kaapeli
2. Musta kaapeli
3. Akku

LMU29370

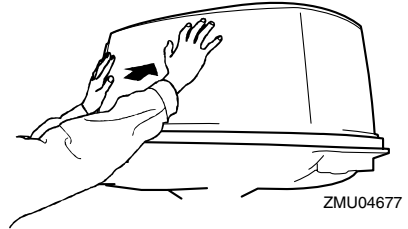
## Akun kytkeminen irti

Kytke ensin MUSTA kaapeli irti akun NEGATIIVISESTA (-) navasta. Kytke sitten PUNAINEN kaapeli irti POSITIIVISESTA (+) navasta.

LMU29390

## Yläkopan tarkistaminen

Tarkista yläkopan kiinnitys työntämällä kopaa molemmin käsin. Jos yläkoppa on löysällä, korjauta se Yamaha-liikkeessä.

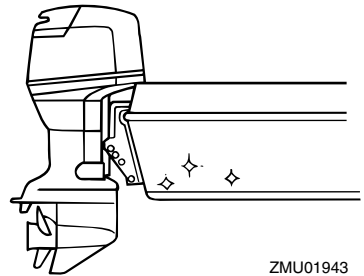


LMU29400

## Veneen pohjan maalaaminen

Rungon pitäminen puhtaana parantaa veneen suorituskykyä. Veneen pohja on pidettävä mahdollisimman puhtaana leivistä ja merirokosta. Tarvittaessa veneen pohjan voi suojata hyväksytyllä pohjan suojamaalilla, joka estää pintoihin kiinnittyvien eliöiden kasvua.

Älä käytä kuparia tai grafiittia sisältäviä suojamaaleja. Nämä maalit voivat nopeuttaa moottorin syöpmistä.



## Vianetsintä

Polttoaine-, puristus- tai sytytysjärjestelmän toimintahäiriö voi vaikeuttaa käynnistystä, heikentää tehoa tai aiheuttaa muita ongelmia. Tässä kohdassa kuvataan perustarkistukset ja mahdolliset korjaustoimet. Vianetsintäohjeet kattavat kaikki Yamaha-perämootorit. Tämän vuoksi kaikki ohjeet eivät ehkä koske omaa malliasi.

Jos perämootoria on korjattava, toimita se Yamaha-huoltoon.

Jos moottorivian varoitusvalo vilkkuu, ota yhteyttä Yamaha-liikkeeseen.

### Käynnistysmoottori ei toimi.

K: Onko akun varauskyky pieni?

V: Tarkista akun kunto. Käytä akkua, jonka varauskyky on suosituksen mukainen.

K: Ovatko akun liitännät löysällä tai ovat häpettuneet?

V: Tiukkaa akkukaapelit ja puhdista akun navat.

K: Onko sähkökäynnistyksen rele tai sähköpiiri palanut?

V: Tarkista ylikuormituksen syy ja korjaa vika. Vaihda palaneen sulakkeen tilalle ampeeriluvultaan samankokoinen ehjä sulake.

K: Ovatko käynnistysmoottorin osat ehjiä?

V: Toimita moottori korjattavaksi Yamaha-huoltoon.

K: Onko vaihdevipu kytkettynä?

V: Siirrä vaihde vapaalle.

### Moottori ei käynnisty (käynnistysmoottori toimii).

K: Onko polttoainesäiliö tyhjä?

V: Täytä säiliö puhtaalla ja tuoreella polttoaineella.

K: Onko polttoaine likaantunutta tai vanhaa?

V: Täytä säiliö puhtaalla ja tuoreella polttoaineella.

K: Onko polttoainesuodatin tukossa?

V: Puhdista tai vaihda suodatin.

K: Suoritetaanko käynnistystoimet oikein?

V: Katso sivu 25.

K: Onko polttoainepumpussa toimintahäiriö?

V: Toimita moottori korjattavaksi Yamaha-huoltoon.

K: Ovatko sytytystulpat likaiset tai väääräntyyppiset?

V: Tarkista sytytystulpat. Puhdista sytytystulpat tai vaihda moottoriin oikeantyyppiset sytytystulpat.

K: Ovatko sytytystulppien hatut oikein paikoillaan?

V: Tarkista hatut ja aseta ne uudelleen paikoilleen.

K: Ovatko sytytyskaapelit ehjiä ja kytketty oikein?

V: Tarkista, onko kaapeleissa kulumia tai katkoksia. Tiukkaa kaikki löysät liitännät. Uusi kuluneet tai rikkinäiset kaapelit.

K: Ovatko sytytysjärjestelmän osat ehjiä?

V: Toimita moottori korjattavaksi Yamaha-huoltoon.

K: Onko moottorin turvakytkimen naru kiinnitetty?

V: Kiinnitä turvakytkimen naru.



K: Ovatko moottorin sisäiset osat ehjiä?

V: Toimita moottori korjattavaksi Yamaha-huoltoon.

## **Moottorin tyhjäkäynti on epäsäännöllistä tai moottori pysähtyy.**

K: Ovatko sytytystulpat likaiset tai vääryntyyppiset?

V: Tarkista sytytystulpat. Puhdista sytytystulpat tai vaihda moottoriin oikeantyyppiset sytytystulpat.

K: Onko polttoainejärjestelmä tukossa?

V: Tarkista, onko polttoaineletku puristuksessa tai mutkalla ja onko polttoainejärjestelmässä muita esteitä.

K: Onko polttoaine likaantunutta tai vanhaa?

V: Täytä säiliö puhtaalla ja tuoreella polttoaineella.

K: Onko polttoainesuodatin tukossa?

V: Puhdista tai vaihda suodatin.

K: Ovatko sytytysjärjestelmän osat ehjiä?

V: Toimita moottori korjattavaksi Yamaha-huoltoon.

K: Onko varoitusjärjestelmä kytkettyyn päälle?

V: Paikanna varoituksen syy ja korjaa se.

K: Onko sytytystulpan kärkiväli on oikea?

V: Tarkista kärkiväli ja säädä tarvittaessa.

K: Ovatko sytytyskaapelit ehjiä ja kytketty oikein?

V: Tarkista, onko kaapeleissa kulumia tai katkoksia. Tiukkaa kaikki löysät liitännät. Uusi kuluneet tai rikkinäiset kaapelit.

K: Onko moottorissa vaatimusten mukaista öljyä?

V: Tarkista öljy ja vaihda moottoriin vaatimusten mukainen öljy.

K: Onko termostaatti viallinen tai jumissa?

V: Toimita moottori korjattavaksi Yamaha-huoltoon.

K: Onko kaasuttimen säädöt virheelliset?

V: Toimita moottori korjattavaksi Yamaha-huoltoon.

K: Onko polttoainepumppu ehjä?

V: Toimita moottori korjattavaksi Yamaha-huoltoon.

K: Onko polttoainesäiliön korvausilmaruuvi auki?

V: Avaa korvausilmaruuvi.

K: Onko kuristinnuppi vedettynä ulos?

V: Palauta nuppi perusasentoon.

K: Onko moottorin trimmikulma liian suuri?

V: Palauta moottori normaaliin käyttöasentoon.

K: Onko kaasutin tukossa?

V: Toimita moottori korjattavaksi Yamaha-huoltoon.

K: Onko polttoaineletkun liitos kytketty väärin?

V: Kytke liitos oikein.

K: Onko kaasuläpän säätö on virheellinen?

V: Toimita moottori korjattavaksi Yamaha-huoltoon.

# Ratkaisuehdotus

---

K: Onko akkukaapeli kytkettynä irti?

V: Kytke akkukaapeli tiukasti.

## **Varoitussummeri antaa äänimerkin tai varoitusvalo palaa.**

K: Onko jäähdytysjärjestelmä tukossa?

V: Tarkista, että vedenotossa ei ole tukoksia.

K: Onko moottorin öljytaso alhainen?

V: Täytä öljysäiliö vaatimusten mukaisella öljyllä.

K: Onko sytytystulpan lämpötila-alue on väärä?

V: Tarkista sytytystulppa ja asenna moottoriin oikeantyyppinen sytytystulppa.

K: Onko moottorissa vaatimusten mukaista öljyä?

V: Tarkista öljy ja vaihda moottoriin vaatimusten mukainen öljy.

K: Onko moottoriöljy on likaantunutta tai pilaantunutta?

V: Vaihda moottoriin vaatimusten mukainen uusi öljy.

K: Onko öljynsuodatin tukossa?

V: Toimita moottori korjattavaksi Yamaha-huoltoon.

K: Onko öljyn syöttö-/ruiskutuspumppussa vikaa?

V: Toimita moottori korjattavaksi Yamaha-huoltoon.

K: Onko vene kuormattu epätasaisesti?

V: Kuormaa vene niin, että se on vaaka-suorassa.

K: Onko vesipumppu tai termostaatti vialli-

nen?

V: Toimita moottori korjattavaksi Yamaha-huoltoon.

K: Onko polttoainesuodattimen maljassa liikaa vettä?

V: Tyhjennä suodatinmalja.

## **Moottorin teho on normaalia heikompi.**

K: Onko potkuri vaurioitunut?

V: Korjauta tai vaihda potkuri.

K: Onko potkurin nousu tai halkaisija väärä?

V: Asenna oikea potkuri, jota käyttämällä perämoottori saavuttaa suositellun käyntinopeusalueen.

K: Onko trimmikulma väärä?

V: Säädä trimmikulma oikeaksi.

K: Onko moottori asennettu väärälle korkeudelle perälautaan?

V: Asenna moottori uudelleen oikealle korkeudelle.

K: Onko varoitusjärjestelmä kytkeytynyt päälle?

V: Paikanna varoituksen syy ja korjaa se.

K: Onko veneen pohjaan on kertynyt eliöitä tai levää?

V: Puhdista veneen pohja.

K: Ovatko sytytystulpat likaiset tai vääräntyyppiset?

V: Tarkista sytytystulpat. Puhdista sytytystulpat tai vaihda moottoriin oikeantyyppiset sytytystulpat.

K: Onko vaihteistokoteloon takertunut kasvilisuutta tai muita vieraita esineitä?

V: Irrota vieraat esineet ja puhdista vaihteistoysikkö.

K: Onko polttoainejärjestelmä tukossa?

V: Tarkista, onko polttoaineletku puristuksessa tai mutkalla ja onko polttoainejärjestelmässä muita esteitä.

K: Onko polttoainesuodatin tukossa?

V: Puhdista tai vaihda suodatin.

K: Onko polttoaine likaantunutta tai vanhaa?

V: Täytä säiliö puhtaalla ja tuoreella polttoaineella.

K: Onko sytytystulpan kärkiväli on oikea?

V: Tarkista kärkiväli ja säädä tarvittaessa.

K: Ovatko sytytyskaapelit ehjiä ja kytketty oikein?

V: Tarkista, onko kaapeleissa kulumia tai katkoksia. Tiukkaa kaikki löysät liitännät. Uusi kuluneet tai rikkinäiset kaapelit.

K: Ovatko sähköosat ehjiä?

V: Toimita moottori korjattavaksi Yamaha-huoltoon.

K: Käytetäänkö moottorissa vaatimusten mukaista polttoainetta?

V: Vaihda polttoaine vaatimusten mukaiseksi.

K: Onko moottorissa vaatimusten mukaista öljyä?

V: Tarkista öljy ja vaihda moottoriin vaatimusten mukainen öljy.

K: Onko termostaatti viallinen tai jumissa?

V: Toimita moottori korjattavaksi Yamaha-huoltoon.

K: Onko korvausilmaruuvi kiinni?

V: Avaa korvausilmaruuvi.

K: Onko polttoainepumppu ehjä?

V: Toimita moottori korjattavaksi Yamaha-huoltoon.

K: Onko polttoaineletkun liitos kytketty väärin?

V: Kytke liitos oikein.

K: Onko sytytystulpan lämpötila-alue on väärä?

V: Tarkista sytytystulppa ja asenna moottoriin oikeantyyppinen sytytystulppa.

K: Onko korkeapainepumpun jakohihna viallinen?

V: Toimita moottori korjattavaksi Yamaha-huoltoon.

K: Reagoiko moottori oikein vaihdevivun asentoon?

V: Toimita moottori korjattavaksi Yamaha-huoltoon.

## **Moottori tarvitsee voimakkaasti.**

K: Onko potkuri vaurioitunut?

V: Korjauta tai vaihda potkuri.

K: Onko potkuriakseli vaurioitunut?

V: Toimita moottori korjattavaksi Yamaha-huoltoon.

K: Onko potkuriin takertunut kasvillisuutta tai muita vieraita esineitä?

V: Irrota ja puhdista potkuri.

K: Onko moottorin kiinnityspultti on löysällä?

V: Tiukkaa pultti.

# Ratkaisuehdotus

K: Onko ohjaussarana on löysällä tai vaurioitunut?

V: Tiukkaa ohjaussarana tai toimita moottori korjattavaksi Yamaha-huoltoon.

LMU29432

## Tilapäiset toimet häättilanteessa

LMU29440

### Törmäysvauriot

LWM00870

#### **VAROITUS**

Ajon tai hinaamisen aikana tapahtuva törmäys voi vahingoittaa vakavasti perämootoria. Vahingoittuneen perämootorin käyttäminen ei ehkä ole turvallista.

Jos perämootori osuu vedenalaiseen esteeseen, noudata seuraavia ohjeita:



ZMU01814

1. Pysäytä moottori välittömästi.
2. Tarkista, että ohjausjärjestelmä ja kaikki muut osat ovat ehjiä. Tarkista myös, että vene on ehjä.
3. Vaikka et havaitsisikaan vaurioita, palaa lähimpään satamaan hitaasti ja varovasti.
4. Toimita perämootori tarkistettavaksi Yamaha-liikkeeseen, ennen kuin käytät sitä uudelleen.

LMU29462

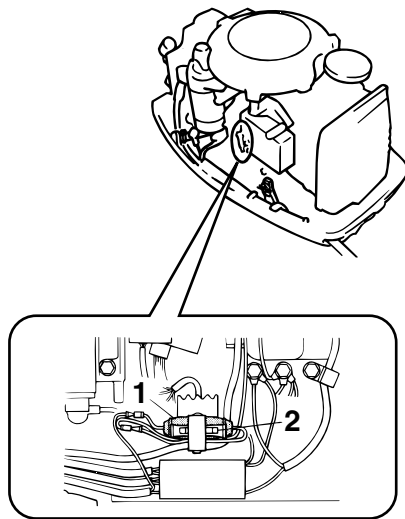
### Sulakkeen vaihtaminen

Jos sähkökäynnistyksellä varustetun perämootorin sulake palaa, avaa sulakerasia ja vaihda ulosvetimen avulla palaneen sulakkeen tilalle ampeeriluvultaan oikeankokoinen uusi sulake.

LWM00630

#### **VAROITUS**

Tarkista, että sulakkeen ampeeriluku on oikea. Ampeeriluvultaan liian pieni sulake tai sulakkeen tilalle asetettu metallilanka voi aiheuttaa järjestelmään liian suuren virran. Tämä voi vahingoittaa sähköjärjestelmää ja aiheuttaa tulipalovaaran.



ZMU04839

1. Sulakerasia
2. Sulake (10 A)

#### **HUOMAA:**

Jos uusikin sulake palaa, ota yhteyttä Yamaha-liikkeeseen.

LMU29531

## Käynnistysmoottori ei toimi

Jos käynnistysmekanismi ei toimi (moottoria ei voi käynnistää käynnistysmoottorilla), moottorin voi käynnistää varakäynnistysnarulla.

LWM01020

### VAROITUS

- Toimi näin vain hätätilanteessa ja vain palataksesi satamaan korjausta varten.
- Vaihte päällä käynnistyksen esto ei ole käytössä, kun moottoria käynnistetään varakäynnistysnarulla. Varmista, että kauko-ohjausvipu on vapaa-asennossa. Muussa tapauksessa vene voi alkaa liikkua odottamattomasti, mikä voi aiheuttaa onnettomuuden.
- Pidä käytön aikana moottorin turvakytkimen naru huolellisesti kiinnitettynä vaatteisiisi, käteesi tai jalkaasi.
- Älä kiinnitä turvakytkimen narua vaatteisiin, jotka voivat repeytyä. Älä pujota turvakytkimen narua paikkoihin, joissa se voi juuttua kiinni ja estää turvakytkimen toiminnan.
- Ole varovainen, ettet vedä turvakytkimen narusta normaalin käytön aikana. Moottorin sammuminen heikentää huomattavasti veneen ohjattavuutta. Lisäksi moottorin sammumassa veneen nopeus voi hidastua äkillisesti. Tässä tapauksessa veneessä olevat matkustajat ja esineet voivat jatkaa matkaansa eteenpäin.
- Varmista ennen vetämistä käynnistysnarusta, että takanasi ei seisoketään. Käynnistysnaru voi heilahdtaa voimalla taaksesi ja vahingoittaa takanasi seisovaa henkilöä.
- Suojaamattomana pyörivä vauhtipyörä on vaarallinen. Pidä löysät vaatteet ja

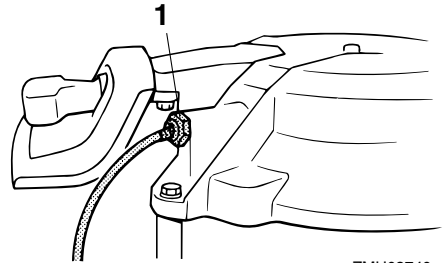
muut esineet loitolla moottorista käynnistyksen aikana. Älä käytä varakäynnistysnarua muuten kuin ohjeissa neuvotulla tavalla. Älä koske vauhtipyörään tai muihin liikkuviin osiin moottorin ollessa käynnissä. Älä asenna käynnistysmekanismeja tai yläkoppaa paikalleen moottorin ollessa käynnissä.

- Älä koske sytytyspuolaan, sytytystulpan johtimeen, sytytystulpan hattuun tai muihin sähkölaitteisiin käynnistäessäsi tai käyttäessäsi moottoria. Muussa tapauksessa seurauksena voi olla sähköisku.

LMU29561

## Moottorin käynnistäminen hätätilanteessa

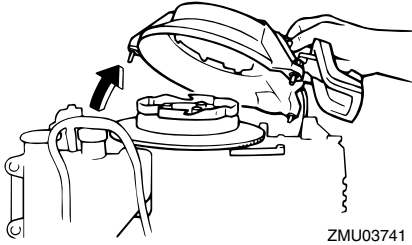
1. Irrota yläkoppa.
2. Irrota vaihte päällä käynnistyksen esto-kaapeli käynnistysmoottorista (ei kaikissa malleissa).



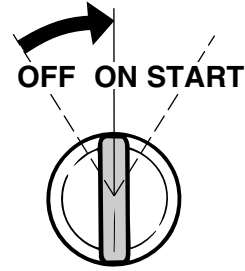
ZMU03740

1. Vaihte päällä käynnistyksen estolaitteen kaapeli
3. Irrota käynnistysmoottorin/vauhtipyörän suojus irrottamalla pultti tai pultit.

# Ratkaisuehdotus



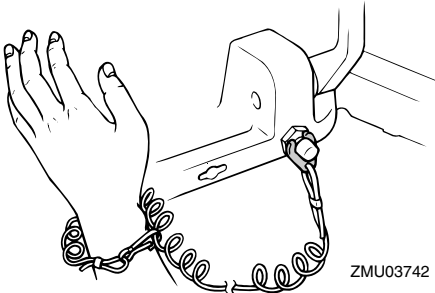
ZMU03741



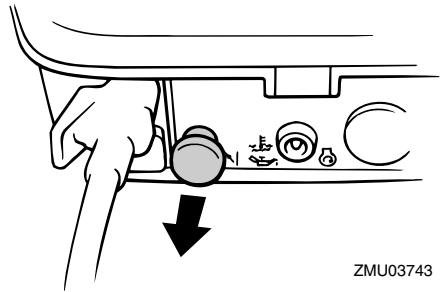
ZMU01906

4. Tee käynnistystä edeltävät toimet. Lisätietoja on sivulla 25. Varmista, että moottori on vapaalla ja että moottorin pysäytyskytkimen lukkolevy on kiinnitetty moottorin pysäytyskytkimeen. Pääkytkimen (ei kaikissa malleissa) on oltava "ON" (päällä) -asennossa.

5. Jos moottorissa on kuristinnappi, vedä se ulos moottorin ollessa kylmä. Kun moottori käynnistyy, palauta kuristinnappi vähitellen alkuasentoonsa moottorin lämpenemisen myötä.

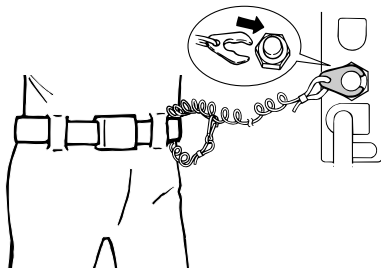


ZMU03742

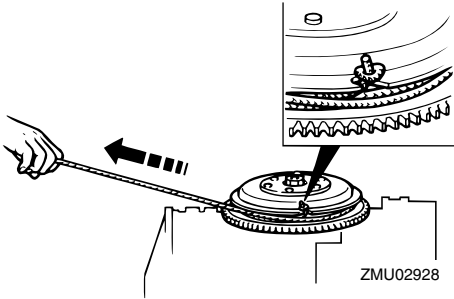


ZMU03743

6. Aseta varakäynnistysnarun solmupää vauhtipyörän roottorin loveen ja kierrä narua myötäpäivään useita kierroksia vauhtipyörän ympärille.
7. Käynnistä moottori voimakkaalla suoralla vedolla. Toista käynnistystoimet tarvittaessa.



ZMU02334



LMU29760

## Veteen pudonneen moottorin käsitteleminen

Jos perämoottori on pudonnut veteen, toimita se välittömästi Yamaha-huoltoliikkeeseen. Muussa tapauksessa syöpmistä voi alkaa tapahtua lähes heti.

Jos perämoottoria ei ole mahdollista toimittaa Yamaha-huoltoliikkeeseen heti, minimoi moottorin vahingot noudattamalla seuraavia toimintaohjeita.

LMU29771

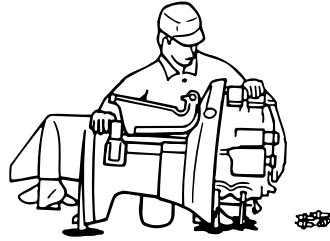
### Toimintaohje

1. Pese huolellisesti muta, suola, kasvillisuus ja muu vastaava pois makealla vedellä.



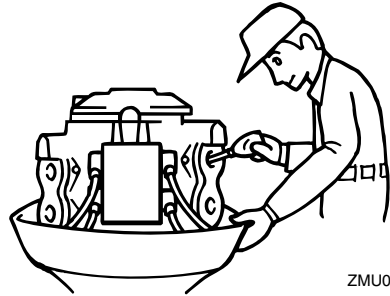
ZMU01909

2. Irrota sytytystulpat ja käännä sytytystulppien reiät alaspäin, jotta kaikki vesi, muta ja vastaavat pääsevät valumaan pois.



ZMU01910

3. Tyhjennä polttoaine kaasuttimesta, polttoainesuodattimesta ja polttoaineletkusta.
4. Syötä suojaöljyä tai moottoriöljyä kaasuttimen tai kaasuttimien ja sytytystulppien reikiä kautta samalla, kun pyörität moottoria käsikäynnistimellä tai varakäynnistysnarulla.



ZMU01911

5. Toimita perämoottori mahdollisimman nopeasti Yamaha-liikkeeseen.

LCM00400


### **TÄRKEÄÄ:**

**Älä yritä käyttää perämoottoria, ennen kuin se on tarkastettu täydellisesti.**



YAMAHA MOTOR CO., LTD.

Painettu Japanissa

Huhtikuu 2005-0.2 × 1 

Painettu uusiopaperille