




30D

KÄYTTÄJÄN KÄSIKIRJA

6J8-28199-8E-L0

LMU25051

 **Lue tämä Käyttäjän käsikirja huolellisesti, ennen kuin alat käyttää perämoottoria tai työskennellä sen kanssa. Säilytä tämä käsikirja vedeltä suojattuna veneessä. Jos perämoottori myydään, tämä käsikirja pitää luovuttaa perämoottorin mukana uudelle omistajalle.**

LMU25103

Tärkeitä tietoja omistajalle

Kiitos, kun valitsit Yamaha-perämootorin. Tämä Käyttäjän käsikirja sisältää tarvittavat tiedot perämootorin käyttämisestä ja kunnossapidosta. Lukemalla nämä yksinkertaiset ohjeet huolellisesti ja noudattamalla niitä voit nauttia uudesta Yamaha-perämootorista mahdollisimman kauan. Jos sinulla on kysyttävää perämootorin käyttämisestä tai kunnossapitoimista, ota yhteyttä valtuutettuun Yamaha-liikkeeseen.

Erityisen tärkeät tiedot on merkitty seuraavilla tavoilla tähän Käyttäjän käsikirjaan.



Turvallisuusvaroituksen merkki tarkoittaa: **HUOMIO! OLE VARUILLASII! TURVALISUUTESI ON KYSEESSÄ!**

LWM00780



VAROITUS

VAROITUS-kohdassa mainittujen ohjeiden noudattamatta jättäminen voi johtaa vakavien vammojen tai kuoleman aiheutumiseen koneenkäyttäjälle, sivustakatosjalle tai perämootorin tarkastajalle tai korjaajalle.

LCM00700

TÄRKEÄÄ:

TÄRKEÄÄ-kohdassa kerrotaan erityisistä varoimista, joita on noudatettava ettei perämootori vahingoittuisi.

HUOMAA:

HUOMAA-kohdassa kerrotaan olennaista tietoa, jonka avulla toimenpide on helpompi tai selvempi suorittaa.

Yamaha parantaa jatkuvasti tuotteidensa rakennetta ja laatua. Tämä käsikirja sisältää painohetkellä uusimmat tuotetiedot, mutta jatkuvan tuotekehittelyn takia sen tiedoissa voi ehkä olla pieniä eroja omaan perämoot-

toriisi nähden. Jos sinulla on kysyttävää tämän käsikirjan sisällöstä, ota yhteyttä valtuutettuun Yamaha-liikkeeseen.

Jotta tuotteen käyttöikä olisi mahdollisimman pitkä, Yamaha suosittelee tuotteen käyttämistä ja määräaikaistarkastusten ja -huoltojen suorittamista noudattamalla täsmällisesti Käyttäjän käsikirjassa annettuja ohjeita. Näiden ohjeiden noudattamatta jättämisestä aiheutuvat viat eivät kuulu takuun piiriin.

Joissakin maissa lainsäädäntö rajoittaa käyttäjää viemästä tuotetta pois sen ostomaasta, jolloin tuotteen rekisteröiminen viedessä kohdemaassa ei ehkä ole mahdollista. Lisäksi takuu ei ehkä ole voimassa joillakin alueilla. Jos aiot viedä tuotteen muuhun maahan, kysy lisätietoja jälleenmyyjältä tuotteen ostomaasta.

Jos olet ostanut tuotteen käytettynä, ota yhteyttä lähimpään jälleenmyyjään ja pyydä asiakastietojen rekisteröimistä uudelleen. Vain näin saat oikeuden käyttää ilmoitettuja palveluita.

HUOMAA:

Tämän oppaan toimintaohjeiden ja kuvien perustana on 30DEO, 30DMHO, 30DETO ja sen vakiovarusteet. Tämän kaikki ohjeet eivät ehkä koske tiettyä mallia.

LMU25121

**30D
KÄYTTÄJÄN KÄSIKIRJA**
©2007 Yamaha Motor Co., Ltd.
1. painos, huhtikuu 2007
Kaikki oikeudet pidätetään.
Jälkipainos tai muu käyttäminen
kielletty ilman
Yamaha Motor Co., Ltd.:n
antamaa kirjallista lupaa.
Painettu Japanissa

Sisällysluettelo

Yleistä.....	1	Polttoaineletkun liitos	10
Tunnistetiedot.....	1	Polttoainemittari	10
Perämootorin sarjanumero.....	1	Polttoainesäiliön tulppa	10
Avaimen numero	1	Korvausilmaruuvi.....	10
CE-merkintälaatta	1	Kauko-ohjaus	10
Tärkeät kilvet.....	2	Kauko-ohjausvipu.....	10
Varoitusmerkinnät	2	Vapaa-asennon lukitsin	11
Käyttöturvallisuustietoja	3	Vapaa-asennon kaasuvipu.....	11
Käyttöturvallisuustietoja	3	Rikastinkytkin	11
Pyörivät osat	3	Ohjauskahva	11
Kuumat osat	3	Vaihdevipu	12
Sähköisku	3	Kaasukahva	12
Sähkökippi ja -trimmi.....	3	Kaasun osoitin.....	12
Mootorin turvakytkimen naru.....	3	Kaasuviivun kitkansäädin.....	12
Bensiini	3	Mootorin turvakytkin	13
Polttoaineroiskeet	3	Mootorin pysäytyspainike	14
Hiilimonoksidi	4	Ylösvetotyyppinen kuristinnuppi	14
Muutokset	4	Käynnistyskahva	14
Veneilyturvallisuus	4	Pääkytkin.....	14
Alkoholi ja huumaavat aineet	4	Ohjauksen kitkansäätövipu	15
Kelluntavälineet.....	4	Kauko-ohjauslaitteen	
Vedessä olevat ihmiset	4	sähkötrimmi- ja kippikytkin	15
Matkustajat.....	4	Anodilla varustettu trimmievä	15
Ylikuormaus	4	Trimmitanko (kipпитappi).....	16
Yhteentörmäysten välttäminen	4	Matalan veden vipu	16
Sää.....	5	Kippilukkomekanismi.....	16
Matkustajien opastus	5	Kippauksen kannatinnuppi	17
Veneilyturvallisuutta käsittelevät		Käsi käyttöisellä kipillä varustetun	
julkaisut	5	mallin kippauksen kannatinvipu	17
Lait ja säädökset	5	Yläkopan lukitus- ja vapautusvivut	
Perusvaatimukset	6	(kääntötyyppi)	17
Tankkausohjeet.....	6	2-nastainen liitin	18
Bensiini	6	Tietoja akun lataamisesta	18
Moottoriöljy.....	6	Varoitusvalo	18
Asennusvaatimukset	6	Varoitusjärjestelmä	18
Veneen tehosuositus	6	Ylikuumenemisvaroitus	18
Mootorin asentaminen	6	Öljymäärän varoitus ja	
Kauko-ohjauslaitteen vaatimukset	7	öljynsuodattimen tukkeutumisen	
Akkuvaatimukset.....	7	varoitus	19
Potkurin valitseminen.....	7	Käyttö.....	21
Vaihte päällä käynnistyksen		Asennus.....	21
estolaite	8	Perämootorin asentaminen	21
Tärkeimmät osat.....	9	Perämootorin kiinnittäminen	
Keskeiset osat	9	veneeseen	22
Polttoainesäiliö.....	9	Mootorin sisäänajo.....	23

Sisällysluettelo

Bensiinin ja moottoriöljyn sekoituskaavio (50:1).....	23	Moottorin kippaaminen ylös (sähkötrimmi- ja kippimallit)	40
Tuoreöljyvoitelulla varustetut mallit	23	Moottorin kippaaminen alas (käikäyttöisellä kipillä varustetut mallit)	41
Käyttöä edeltävät tarkistukset	24	Moottorin kippaaminen alas (sähkötrimmi- ja kippimallit)	42
Polttoaine	24	Ajaminen matalassa vedessä	42
Öljy	24	Ajaminen matalassa vedessä (käikäyttöisellä kipillä varustetut mallit)	42
Hallintalaitteet	24	Sähkötrimmi- ja kippimallit	43
Pysäytyskytkimet	25	Ajaminen muissa oloissa	44
Moottori	25	Kunnossapito	45
Käyttö pitkän säilytysajan jälkeen ...	25	Tekniset tiedot	45
Polttoaineen ja moottoriöljyn lisääminen	25	Perämoottorin kuljettaminen ja varastoiminen	46
Polttoaineen lisääminen erilliseen polttoainesäiliöön	25	Kiinnityskäsiruuveilla varustetut mallit	47
Öljyn lisääminen käikäynnistyksellä varustettuun malliin.....	26	Perämoottorin varastoiminen	47
Öljyn lisääminen sähkökäynnistyksellä varustettuihin malleihin	26	Toimintaohje.....	47
Öljymäärän merkivalon toiminta....	28	Voitelu (tuoreöljyvoitelumallit)	49
Perämoottorin käyttäminen	28	Akun kunnossapito.....	50
Polttoaineen syöttäminen (erillinen säiliö)	28	Perämoottorin puhdistaminen	50
Moottorin käynnistäminen	29	Moottorin maalipinnan tarkistaminen.....	51
Moottorin lämmittäminen.....	33	Määräaikaiset huoltotoimet.....	51
Rikastuskäynnistyksellä varustetut mallit	33	Varaosat	51
Vaihteen kytkeminen.....	33	Huoltoaikataulu	52
Veneen pysäyttäminen.....	35	Huoltoaikataulu (lisä-)	53
Moottorin pysäyttäminen	35	Voitelu	54
Toimintaohje	35	Sytytystulpan puhdistaminen ja säätäminen	55
Perämoottorin trimmaaminen.....	36	Polttoainejärjestelmän tarkistaminen.....	56
Trimmikulman säätäminen käikäyttöisellä kipillä varustetuissa malleissa.....	37	Polttoainesuodattimen tarkastaminen	57
Trimmikulman säätäminen (sähkökipillä varustetut mallit).....	38	Polttoainesuodattimen puhdistaminen.....	57
Veneen trimmikulman säätäminen	38	Joutokäyntinopeuden tarkistaminen.....	58
Kippaaminen ylös ja alas	39	Moottorin öljysäiliöön kertyneen veden tarkistaminen.....	58
Moottorin kippaaminen ylös (käikäyttöisellä kipillä varustetut mallit)	39	Johdinten ja liittimien tarkistaminen.....	58

Sisällysluettelo

Pakokaasuvuodot	59
Vesivuodot	59
Sähkötrimmi- ja kippijärjestelmän tai sähkökippijärjestelmän tarkistaminen	59
Potkurin tarkistaminen	59
Potkurin irrottaminen	60
Potkurin asentaminen	61
Vaihteistoöljyn vaihtaminen	61
Polttoainesäiliön puhdistaminen	62
Anodien tarkistaminen ja vaihtaminen	63
Akun tarkistaminen (sähkökäynnistyksellä varustetuissa moottoreissa)	64
Akun kytkeminen	65
Akun kytkeminen irti	65
Yläkopan tarkistaminen	65
Veneen pohjan maalaaminen	65
Ratkaisuehdotus	67
Vianetsintä	67
Tilapäiset toimet häätätilanteessa	71
Törmäysvauriot	71
Sulakkeen vaihtaminen	71
Sähkötrimmi ja -kippi eivät toimi	71
Käynnistysmoottori ei toimi	72
Moottorin käynnistäminen häätätilanteessa	72
Veteen pudonneen moottorin käsittelyminen	74
Toimintaohje	74

LMU25170

Tunnistetiedot

LMU25183

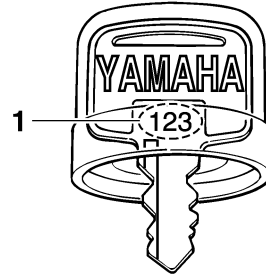
Perämootorin sarjanumero

Perämootorin sarjanumero on merkitty kiinnityskorvan paapuurinpuoleiseen sivuun kiinnitettyyn kilpeen.

Merkitse perämootorin sarjanumero sille varattuihin kohtiin, jotta löydät sen helposti tilatessasi varaosia Yamaha-jälleenmyyjältä ja siinä tapauksessa, että perämoottori varastetaan.

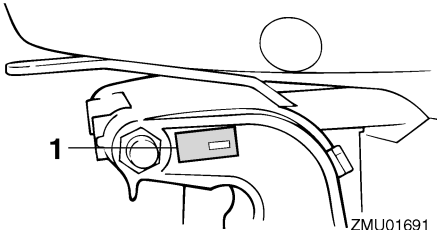


ZMU01693



ZMU01694

1. Avaimen numero



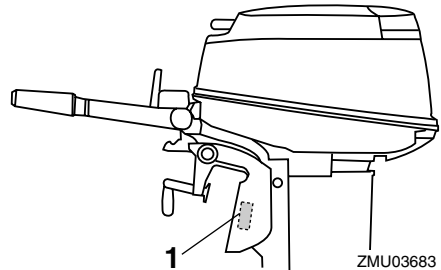
ZMU01691

1. Perämootorin sarjanumeron sijainti

LMU25202

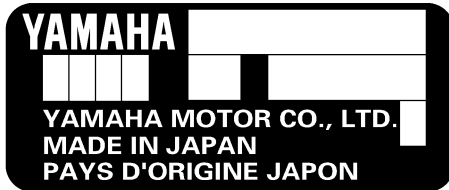
CE-merkintälaatta

Tällä kilvellä varustetut moottorit täyttävät EU:n konedirektiivin soveltuvien osien vaatimukset. Lisätietoja on merkintälaatasta ja EU-vaatimustenmukaisuusvakuutuksessa.



ZMU03683

1. CE-merkintälaatan sijainti



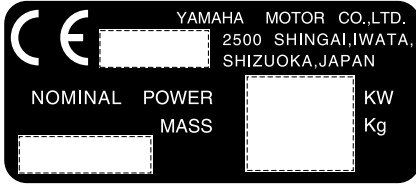
ZMU01692

LMU25190

Avaimen numero

Jos moottorissa on päävirtalukko, avaimen merkitty tunnistenumero oheisen kuvan mukaisesti. Merkitse avaimen tunnistenumero sille varattuun kohtaan uuden avaimen tilaamista varten.

- päällä käynnistyksen estolaitteella.
 - Moottori ei käynnisty, jos vaihde vipu ei ole vapaa-asennossa.
-



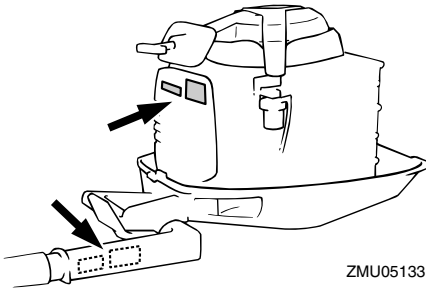
ZMU01696

LMU25382

Tärkeät kilvet

LMU25395

Varoitusmerkinnät



LMU25401

Kilpi

LWM01260

VAROITUS

- Varmista ennen moottorin käynnistämistä, että vaihdevipu on vapaa-asennossa. (ei koske 2 hv:n malleja)
- Älä koske sähköosiin tai irrota niitä käynnistyksen tai käytön aikana.
- Pidä kädet, hiukset ja vaatteet kaukana vauhtipyörästä ja muista liikkuvista osista moottorin ollessa käynnissä.

LMU25431

Kilpi

LWM01300

VAROITUS

- Tämä moottori on varustettu vaihde



LMU33620

Käyttöturvallisuustietoja

Noudata aina näitä varoituksia.

LMU33630

Pyörivät osat

Kädet, jalat, hiukset, korut, vaatteet, pelastusliivien nauhat jne. voivat takertua moottorin sisällä oleviin pyöriviin osiin, mikä voi aiheuttaa vakavia vammoja tai kuoleman.

Pidä yläkoppa paikallaan aina, kun mahdollista. Älä yritä irrottaa yläkoppaa tai asettaa sitä paikalleen moottorin ollessa käynnissä. Käytä moottoria koppa irrotettuna ainoastaan tämän käsikirjan erityisohjeiden mukaisesti. Pidä kädet, jalat, hiukset, korut, vaatteet, pelastusliivien nauhat jne. loitolla näkyvissä olevista liikkuvista osista.

LMU33640

Kuumat osat

Moottorin käytön aikana ja sen jälkeen moottorin osat ovat niin kuumia, että ne voivat aiheuttaa palovammoja. Älä koske mihinkään yläkopan sisäpuolella oleviin osiin, ennen kuin moottori on jäähtynyt.

LMU33650

Sähköisku

Älä koske mihinkään sähköosiin moottorin käynnistämisen tai käyttämisen aikana. Muussa tapauksessa seurauksena voi olla sähköisku.

LMU33660

Sähkökippi ja -trimmi

Moottorin kippaamisen ja trimmaamisen aikana moottorin ja kiinnityskorvan väliin jäävät ruumiinosat voivat murskautua. Älä koskaan aseta ruumiinosia tälle alueelle. Varmista ennen sähkötrimmi- ja kippimekanismin käyttämistä, että tällä alueella ei ole ihmisiä.

Sähkötrimmi- ja kippikytkimet toimivat, vaikka virta on katkaistu virtalukosta. Pidä ihmi-

set loitolla kytkimistä työskennellessäsi moottorin ympärillä.

Älä koskaan liiku vaihteistoyksikön alla moottorin ollessa kipattuna ylös, vaikka kippauksen kannatinvipu olisikin lukittuna. Jos perämoottori putoaa vahingossa, seurauksena voi olla vakavia vammoja.

LMU33670

Moottorin turvakytkimen naru

Kiinnitä moottorin turvakytkimen naru niin, että moottori pysähtyy, jos kuljettaja putoaa veteen tai poistuu ohjailupaikasta. Tämä estää veneen karkaamisen veto päällä ja ihmisten jäämisen veteen tai sen törmäämisen ihmisiä tai esteitä päin.

Pidä aina käytön aikana moottorin turvakytkimen naru huolellisesti kiinnitettynä vaatteisiisi, käteesi tai jalkaasi. Älä irrota sitä tai poistu ohjailupaikasta veneen liikkuesssa. Älä kiinnitä turvakytkimen narua vaatteisiin, jotka voivat repeytyä irti, tai pujota sitä niin, että se voi juuttua kiinni ja estää turvakytkimen toiminnan.

Älä pujota narua niin, että se voi vahingossa irrota. Jos naru vedetään irti käytön aikana, moottori sammuu ja veneen ohjailtavuus katoaa. Veneen nopeus voi hidastua voimakkaasti ja siinä olevat ihmiset ja esineet voivat lentää kulkusuuntaan.

LMU33810

Bensiini

Bensiini ja bensinihöyryt ovat erittäin syttyviä ja räjähtäviä. Noudata aina tankatessasi sivulla 28 olevia ohjeita välttääksesi tulipalo- ja räjähdysvaaran.

LMU33820

Polttoaineriskeet

Varo roiskuttamasta polttoainetta. Jos polttoainetta kuitenkin roiskuu, kuivaa se kuivalla liinalla. Hävitä rievut asianmukaisesti.

Jos iholle roiskuu polttoainetta, se on pestävä välittömästi saippualla ja vedellä. Jos

Käyttöturvallisuustietoja

vaatteille roiskuu polttoainetta, vaatteet on vaihdettava.

Jos polttoainetta joutuu suuhun tai silmiin tai polttoainehöyryjä hengitetään suuri määrä, on otettava välittömästi yhteyttä lääkäriin. Älä koskaan ime polttoainetta suulla.

LMU33900

Hiilimonoksidi

Tämä tuote muodostaa pakokaasuja, jotka sisältävät hiilimonoksidia eli häkää. Hiilimonoksidi on väritön ja hajuton kaasu, jonka hengittäminen voi aiheuttaa aivovaurion tai kuoleman. Hiilimonoksidimyrkytyksen oireita ovat pahoinvointi, huimaus ja unisuus. Huolehdi riittävästä ilmanvaihdesta ohjaamossa ja kajuutassa. Älä tuki pakokaasuaukkoja.

LMU33780

Muutokset

Älä yritä muuttaa tätä perämoottoria. Perämoottorin muuttaminen voi heikentää käyttöturvallisuutta ja moottorin luotettavuutta. Lisäksi ne voivat tehdä perämoottorin käyttämisestä vaarallista tai laitonta.

LMU33740

Veneilyturvallisuus

Tämä kohta sisältää eräitä monista tärkeistä käyttöturvallisuusohjeista, joita pitäisi noudattaa veneillessä.

LMU33710

Alkoholi ja huumaavat aineet

Älä koskaan käytä moottoria päihtyneenä. Päihtynyt on eräs yleisimpiä veneilyonnettomuuksiin johtavia tekijöitä.

LMU33720

Kelluntavälineet

Huolehdi siitä, että veneessä on kelluntaliivi jokaista matkustajaa varten. Yamaha suosittelee kelluntaliivin käyttämistä aina veneessä. Etenkin lasten ja uimataidottomien on aina pidettävä yllään kelluntaliiviä. Vaarallisissa oloissa kaikkien veneessä olevien on pidettävä yllään kelluntaliivejä.

LMU33730

Vedessä olevat ihmiset

Tähystä aina moottorin käydessä huolellisesti, ettei vedessä ole ihmisiä, kuten uimareita, vesihiihtäjiä tai sukeltajia. Jos havaitset veneen läheisyydessä ihmisiä, kytke vaihde vapaalle ja pysäytä moottori.

Älä veneile uimarantojen läheisyydessä. Uimareita voi olla vaikea havaita.

Potkuri voi jatkaa liikkumista, vaikka moottori on vapaalla. Pysäytä moottori, jos veneen lähellä vedessä on ihmisiä.

LMU33750

Matkustajat

Katso veneen valmistajan toimittamista ohjeista tietoja matkustajien oikeasta sijoittamisesta veneeseen ja varmista, että kaikki matkustajat ovat oikeissa paikoissa, ennen kuin kiihdytät tai käytät moottoria tyhjäkäyntinopeutta suuremmalla nopeudella. Seisominen tai istuminen väärissä paikoissa voi aiheuttaa veteen putoamisen tai kaatumisen aaltojen vaikutuksesta tai nopeuden tai kulokusuunnan äkillisen muutoksen takia. Vaikka matkustajat olisivatkin sijoitettu oikein, varoita matkustajia epätavallisista ohjausliikkeistä. Älä koskaan hyppyytä veneitä aallokossa.

LMU33760

Ylikuormaus

Älä ylikuormaa venettä. Katso matkustajien enimmäispaino ja määrä veneen CE-kilvestä tai selvitä nämä tiedot veneen valmistajalta. Varmista, että paino jakautuu oikein veneen valmistajan antamien ohjeiden mukaisesti. Ylikuormaaminen tai painon virheellinen jakautuminen voi vaarantaa veneen ohjailtavuuden ja aiheuttaa onnettomuuden, veneen kaatumisen tai veneen täyttymisen vedellä.

LMU33770

Yhteentörmäysten välttäminen

Tähystä jatkuvasti ihmisiä, esineitä ja muita

veneitä. Ole varovainen oloissa, jotka rajoittavat näkyvyyttä tai estävät sinua näkemästä muita.

Aja ennakoivasti turvallisella nopeudella ja pysy turvallisella etäisyydellä ihmisistä, esineistä ja muista veneistä.

- Älä koskaan aja suoraan muiden veneiden tai vesihiihtäjien perässä.
- Vältä jyrkkiä käännöksiä ja muita ohjausliikkeitä, joista muut veneilijät eivät helposti voi päätellä, mihin olet matkalla.
- Vältä matalaa vettä ja alueita, joissa on pinnanalaisia esineitä.
- Tunne omat taitosi ja vältä äkillisiä ohjausliikkeitä, jotta hallinnan menetyksen, veneestä putoamisen ja yhteentörmäyksen vaara olisi mahdollisimman pieni.
- **Väistä ajoissa** yhteentörmäyksen välttämiseksi. Muista, että **veneissä ei ole jarruja** ja että moottorin pysäyttäminen tai kaasun vähentäminen voi heikentää veneen ohjailtavuutta. Jos et ole varma, että voit pysähtyä ajoissa ennen osumista esteeseen, käytä kaasua ja käännä vene kulemaan eri suuntaan.

LMU33790

Sää

Pysy selvillä säätilasta. Selvitä ajankohtainen sääennuste, ennen kuin lähdet vesille. Vältä veneilemistä vaarallisessa säässä.

LMU33880

Matkustajien opastus

Varmista, että ainakin yksi muu veneessä oleva henkilö osaa käyttää venettä hätätilanteessa.

LMU33890

Veneilyturvallisuutta käsittelevät julkaisut

Tunne veneilyturvallisuuteen liittyvät seikat. Saatavana on useita eri organisaatioiden julkaisemia julkaisuja ja tiedotteita.

LMU33600

Lait ja säädökset

Tutustu merenkulkusäädöksiin ja noudata niitä. Vesiliikennesäännöt voivat vaihdella hieman eri alueiden ja maiden välillä, mutta perussäännöt ovat kuitenkin samoja - aivan kuin maantieliikenteessäkin.

Perusvaatimukset

LMU25540

Tankkausohjeet

LWM00010

VAROITUS

POLTTOAINE JA POLTTOAINEHÖYRYT VOIVAT SYTTYÄ JA RÄJÄHTÄÄ HELPOSTI!

- Älä tupakoi tankkaamisen aikana ja huolehdi siitä, että läheisyydessä ei ole kipinöitä, liekkejä tai vastaavia, jotka voivat aiheuttaa polttoainehöyryjen syttymisen.
- Sammuta moottori ennen tankkaamista.
- Tankkaa moottori hyvin tuuletetussa tilassa. Älä täytä irrallisia polttoainesäiliöitä veneessä.
- Varo roiskuttamasta polttoainetta. Jos polttoainetta kuitenkin roiskuu, kuivaa se kuivalla liinalla.
- Älä ylitäytä säiliötä.
- Tiukkaa täyttöaukon tulppa huolellisesti tankkaamisen jälkeen.
- Jos polttoainetta joutuu suuhun tai silmiin tai polttoainehöyryjä hengitetään suuri määrä, on otettava välittömästi yhteyttä lääkäriin.
- Jos iholle roiskuu polttoainetta, se on pestävä välittömästi saippualla ja vedellä. Jos vaatteille roiskuu polttoainetta, vaatteet on vaihdettava.
- Ehkäise sähköstaattinen kipinöinti koskettamalla polttoainepumpun pistoolilla täyttöaukkoa tai suppiloa.

LCM00010

TÄRKEÄÄ:

Käytä ainoastaan uutta ja puhdasta polttoainetta, jota on säilytetty puhtaissa säiliöissä ja joka ei sisällä vettä tai vierasaineita.

LMU25580

Bensiini

Suosittelua bensiini:

Matalaoktaaninen lyijytön bensiini, jonka oktaaniluku on vähintään 90 (RON).

Jos moottorin käydessä ilmenee nakutusta, käytä toista bensiinimerkkiä tai korkeaoktaanista lyijytöntä bensiiniä.

LMU25650

Moottoriöljy

Suosittelua moottoriöljy:

YAMALUBE-2-tahtiperämoottoriöljyä

Jos suositeltua moottoriöljyä ei ole saatavana, voit käyttää jotain muuta moottoriöljyä, joka täyttää NMMA-sertifioinnin TC-W3-luokalle asetetut vaatimukset.

LMU33550

Asennusvaatimukset

LMU33560

Veneen tehosuositus

Varmista ennen perämoottorin tai -moottorin asentamista, että moottorin tai moottorien kokonaisteho ole suurempi kuin veneen enimmäistehomerkinissä ilmoitetaan. Katso tiedot veneen CE-kilvestä tai kysy ne valmistajalta.

LWM01560

VAROITUS

Liian tehokkaan moottorin käyttäminen voi tehdä veneestä erittäin epävakaan.

LMU33570

Moottorin asentaminen

Perämoottorin asentaminen on suositeltavaa antaa valtuutetun Yamaha-liikkeen tai muun asiantuntijan, jolla on käytettävissään oikeat varusteet ja täydelliset asennusoh-

jeet, tehtäväksi. Lisätietoja on sivulla 21.

LWM01570



VAROITUS

- **Perämootorin virheellinen asennus voi aiheuttaa vaaratilanteita, kuten huonon käsiteltävyyden, hallinnan menettämisen tai tulipalovaaran.**
- **Moottori on erittäin painava, joten sen turvallinen asentaminen edellyttää erikoislaitteistoa ja -osaamista.**

LMU33580

Kauko-ohjauslaitteen vaatimukset

Kauko-ohjauslaitteessa pitää olla vaihde päällä käynnistyksen estojärjestelmä. Se estää moottoria käynnistymästä, jos vaihde ei ole vapaalla.

LWM01580



VAROITUS

- **Jos moottori käynnistetään vaihteen ollessa kytkettynä, vene voi liikkua äkisti ja odottamatta, jolloin seurauksena voi olla yhteentörmäys tai matkustajien puutoaminen veteen.**
- **Jos moottori käynnistyy vaihteen ollessa kytkettynä, vaihde päällä käynnistyksen estolaite ei toimi oikein eikä perämootorin käyttämistä saa jatkaa. Ota yhteyttä Yamaha-liikkeeseen.**

LMU25692

Akkuvaatimukset

LCM01061

TÄRKEÄÄ:

Älä käytä akkua, jonka kapasiteetti on ilmoitettua vaatimusta pienempi. Jos moottorissa käytetään vaatimuksia heikokoteisempaa akkua, sähköjärjestelmässä voi ilmetä toimintahäiriöitä tai akku voi ylikuormittua, mikä vaurioittaa sähköjärjestelmää.

Sähkökäynnistyksellä varustetuissa malleis-

sa on käytettävä akkua, joka täyttää alla olevat vaatimukset.

LMU25720

Akun tekniset tiedot

Pienen kylmäkäynnistysvirta
(CCA/EN):

30DEO 347.0 A

30DETO 347.0 A

Vähimmäisnimelliskapasiteetti
(20HR/IEC):

30DEO 40.0 Ah

30DETO 40.0 Ah

LMU25730

Ilman tasasuunninta tai tasasuunnin/jännitteensäädintä

LCM01090

TÄRKEÄÄ:

Akkua ei voi kytkeä niihin perämootorimalleihin, joissa ei ole tasasuuntaajaa tai tasasuuntaavaa jännitteensäädintä.

Jos haluat käyttää akku malleissa, joissa ei ole tasasuunninta tai tasasuunnin/jännitteensäädintä, asenna lisävarusteena saatava tasasuunnin/jännitteensäädin.

Huoltovapaan akun käyttäminen yllä mainituissa malleissa voi huomattavasti lyhentää akun käyttöikää.

Asenna yllä mainittuihin malleihin lisävarusteena saatava tasasuunnin/jännitteensäädin tai käytä näiden mallien sähkövarusteita, jotka kestävät vähintään 18 voltin jännitteen. Lisätietoja lisävarusteena saatavan tasasuunnin/jännitteensäätimen asentamisesta saat Yamaha-liikkeestä.

LMU34190

Potkurin valitseminen

Perämootorin valitsemisen jälkeen oikean potkurin valitseminen on eräs tärkeimmistä ostopäätöksistä, jonka veneilijä joutuu tekemään. Potkurin tyyppi, koko ja muoto vaikut-

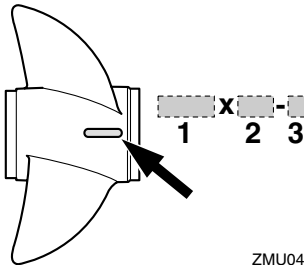
Perusvaatimukset

taa suoraan veneen kiihtyvyyteen, huippunopeuteen, polttoainetalouteen ja jopa moottorin käyttöikään. Yamaha suunnittelee ja valmistaa potkureita kaikkiin Yamaha-perämoottoreihin ja jokaiseen käyttökohteeseen.

Perämoottorisi on varustettu Yamaha-potkurilla, joka soveltuu hyvin moniin erilaisiin käyttökohteisiin. Tästä huolimatta on olemassa käyttökohteita, joihin erilainen potkuri sopii paremmin.

Yamaha-liikkeestä saat asiantuntevaa apua omia tarpeitasi vastaavan potkurin valitsemiseen. Valitse potkuri, jota käytettäessä moottori voi saavuttaa käyntinopeusalueen puolivälin tai yläpuoliskon ajettaessa enimmäisvenekuormalla ja täydellä kaasulla. Yleisesti on valittava suurinoinen potkuri, kun kuorma on pieni, ja pieninoinen potkuri, kun kuorma on suuri. Jos veneen kuorma vaihtelee paljon, valitse potkuri, jota käytettäessä moottori saavuttaa oikean käyntinopeuden maksimikuormalla. Muista kuitenkin, että kaasua pitää ehkä vähentää veneen ollessa kuormattu kevyemmin, jotta moottorin käyntinopeus pysyisi suositellulla käyntinopeusalueella.

Lisätietoja potkurin irrottamisesta ja asentamisesta on sivulla 59.



ZMU04605

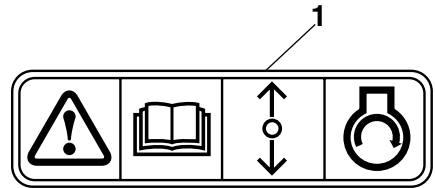
1. Potkurin halkaisija (tuumaa)
2. Potkurin nousu (tuumaa)

3. Potkurin tyyppi (potkurin tunnustekirjain)

LMU25760

Vaihte päällä käynnistyksen estolaite

Kuvassa olevalla merkinnällä varustetuissa Yamaha-perämoottoreissa ja Yamahan hyväksymissä kauko-ohjauslaitteissa on vaihte päällä käynnistyksen estojärjestelmä. Tämä ominaisuus sallii moottorin käynnistämisen ainoastaan silloin, kun vaihte on vapaalla. Kytke aina vaihte vapaalle, ennen kuin käynnistät moottorin.



ZMU01713

1. Vaihte päällä käynnistyksen eston merkintä

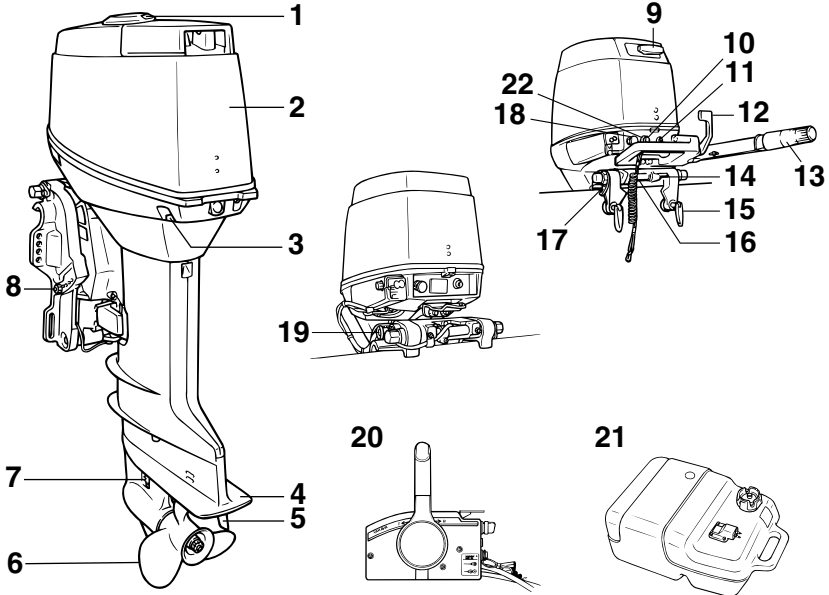
LMU2579B

Keskeiset osat

HUOMAA:

* Voi poiketa hieman kuvasta; ei ehkä ole vakiovarusteena kaikissa malleissa.

30DEO, 30DMHO, 30DETO



ZMU03758

- | | |
|--|---|
| 1. Öljysäiliön täyttötulppa | 16. Matalan veden vipu* |
| 2. Yläkoppa | 17. Köysikiinnike |
| 3. Yläkopan lukitus- ja vapautusvivut | 18. Kuristinnoppi |
| 4. Antikavitaatiolevy | 19. Kippauksen kannatinnoppi* |
| 5. Trimmievä (anodi) | 20. Kauko-ohjauslaitteisto (laitaan asennettava)* |
| 6. Potkuri | 21. Polttoainesäiliö |
| 7. Jäähdytysveden ottoaukko | 22. Lukkoliuska |
| 8. Nostotanko* | |
| 9. Käynnistyskahva* | |
| 10. Moottorin pysäytyspainike / Moottorin turvakytin | |
| 11. Varoitusvalo* | |
| 12. Perämoottorin sarjanumeron sijainti* | |
| 13. Kaasukahva* | |
| 14. Kippauksen lukitusvipu* | |
| 15. Perälautakiinnikkeen kahva* | |

LMU25802

Polttoainesäiliö

Jos moottorissa on erillinen polttoainesäiliö,

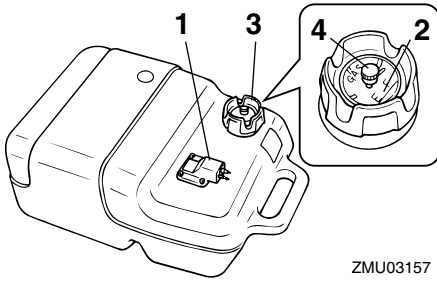
Tärkeimmät osat

se toimii seuraavasti:

LWM00020



Tämän moottorin mukana toimitettupolttoainesäiliö on tarkoitettu ainoastaan käyttöpolttoainetta varten eikä sitä saa käyttää polttoaineen varastoimiseen. Kaupallisessa käytössä on noudatettava voimassa olevia säädöksiä, jotka koskevat tällaista käyttöä.



ZMU03157

1. Polttoaineletkun liitos
2. Polttoainemittari
3. Polttoainesäiliön tulppa
4. Korvausilmaruuvi

LMU25830

Polttoaineletkun liitos

Polttoaineletku kytketään tähän liitokseen.

LMU25841

Polttoainemittari

Tämä mittari sijaitsee joko polttoainesäiliön tulpassa tai polttoaineletkun liitoksen alaosassa. Se ilmaisee likimääräisesti polttoainesäiliössä olevan polttoaineen määrän.

LMU25850

Polttoainesäiliön tulppa

Tämä tulppa sulkee polttoainesäiliön. Säiliö voidaan täyttää polttoaineella, kun tulppa on irrotettu. Tulppa avataan kiertämällä sitä vastapäivään.

LMU25860

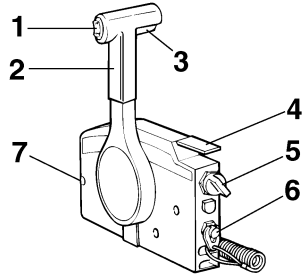
Korvausilmaruuvi

Tämä ruuvi sijaitsee polttonestesäiliön tulpassa. Ruuvia avataan kiertämällä sitä vastapäivään.

LMU26180

Kauko-ohjaus

Kauko-ohjausvipu vaikuttaa sekä vaihteen siirtimeen että kaasuttimeen. Sähkökytkimet sijaitsevat kauko-ohjauslaitteessa.



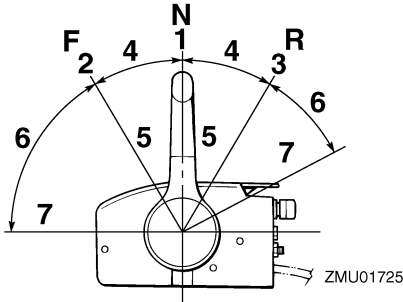
ZMU01723

1. Sähkörimmi- ja kippikytkin
2. Kauko-ohjausvipu
3. Vapaa-asennon lukitsin
4. Vapaa-asennon kaasuvipu
5. Pääkytkin / rikastinkytkin
6. Moottorin turvakytkin
7. Kaasuvivun kitkansäädin

LMU26190

Kauko-ohjausvipu

Eteenajovaihte kytkeytyy päälle, kun vipua siirretään vapaa-asennosta eteenpäin. Peruutusvaihte kytkeytyy päälle, kun vipua siirretään vapaa-asennosta taaksepäin. Moottori käy joutokäyntinopeudella, kunnes vipua siirretään noin 35° (tässä kohdassa voi tuntua pieni vastus). Kun vipua siirretään lisää, kaasuläppä avautuu ja moottorin käyntinopeus alkaa kasvaa.

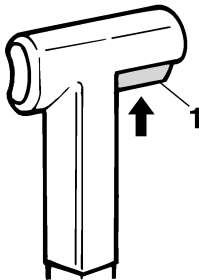


1. Vapaa "N"
2. Eteenajo "F"
3. Peruutus "R"
4. Vaihde
5. Kokonaan kiinni
6. Kaasuläppä
7. Kokonaan auki

LMU26201

Vapaa-asennon lukitsin

Vedä vapaa-asennon lukitsin ylös, jotta voit kytkeä vaihteen päälle.



ZMU02375

1. Vapaa-asennon lukitsin

LMU26211

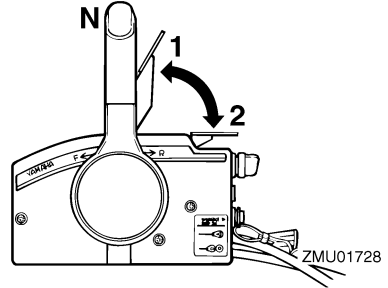
Vapaa-asennon kaasuvipu

Voit lisätä kaasua kytkemättä eteenajo- tai peruutusvaihdetta asettamalla kauko-ohjauksen vapaa-asentoon ja nostamalla vapaa-asennon kaasuvipua.

HUOMAA:

Vapaa-asennon kaasuvipu toimii vain silloin,

kun kauko-ohjauksvipu on vapaa-asennossa. Kauko-ohjauksvipua voi siirtää vain silloin, kun vapaa-asennon kaasuvipu on kiinni-asennossa.

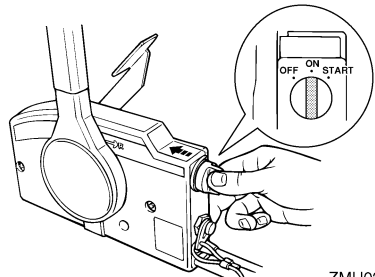


1. Kokonaan auki
2. Kokonaan kiinni

LMU26221

Rikastinkytkin

Voit kytkeä rikastimen päälle painamalla pääkytkintä samalla, kun kierrät avainta "ON" (päälle)- tai "START" (käynnistys) -asentoon. Tässä tapauksessa rikastinjärjestelmä syöttää moottorin käynnistämiseen tarvittavan rikkaan polttoaineseoksen. Kun avain vapautetaan, rikastin kytkeytyy automaattisesti pois päältä.



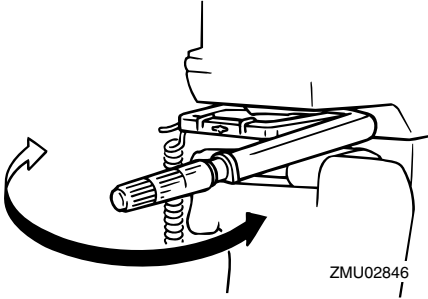
ZMU02206

LMU25911

Ohjaukahva

Voit kääntää venettä siirtämällä ohjaukskahvaa vasemmalle tai oikealle.

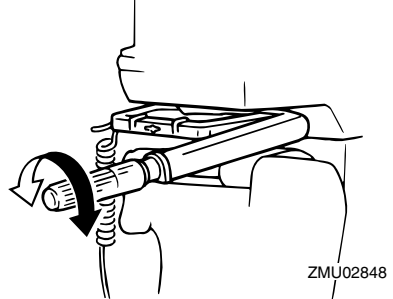
Tärkeimmät osat



LMU25922

Vaihdevipu

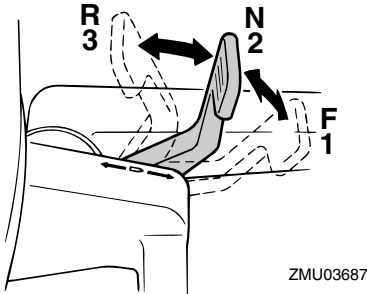
Kun vedät vaihdevipua itseäsi kohti, moottorin eteenajovaihte kytkeytyy päälle ja vene alkaa liikkua eteenpäin. Kun työntät vaihdevipua itsestäsi pois päin, moottorin peruutusvaihte kytkeytyy päälle ja vene alkaa liikkua taaksepäin.



LMU25961

Kaasun osoitin

Kaasun osoittimen polttoaineen kulutuskäyrä ilmaisee kussakin kaasun asennossa kulutetun polttoaineen suhteellisen määrän. Valitse asento, jossa suorituskyky ja polttoaineenkulutus ovat ihanteelliset haluttua käyttöä varten.

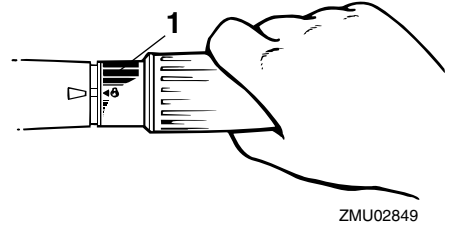


1. Eteenajo "F"
2. Vapaa "N"
3. Peruutus "R"

LMU25941

Kaasukahva

Kaasukahva on ohjauskahvassa. Voit lisätä moottorin käyntinopeutta kiertämällä kaasukahvaa vastapäivään ja pienentää käyntinopeutta kiertämällä sitä myötäpäivään.



1. Kaasun osoitin

LMU25971

Kaasuvivun kitkansäädin

Kitkalaitteella voidaan säätää kaasukahvan tai kauko-ohjausvivun jäykkyyttä käyttäjän mieltymysten mukaan.

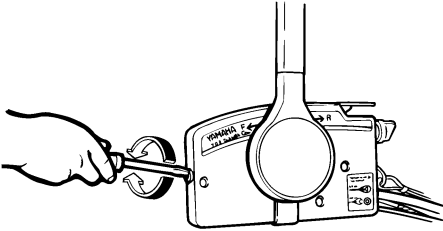
Voit lisätä jäykkyyttä kiertämällä säädintä myötäpäivään. Voit vähentää jäykkyyttä kiertämällä säädintä vastapäivään.

LWM00031

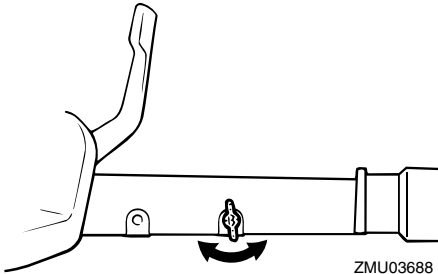


Älä tiukkaa liikaa kitkasäädintä. Jos sää-

din on liian tiukalla, kauko-ohjausvivun tai kaasukahvan liikuttaminen voi olla vaikeaa, mikä voi johtaa onnettomuuteen.



ZMU01714



ZMU03688

Kun haluttu nopeus on saavutettu, voit pitää kaasun asetuksen halutussa kohdassa tiukkaamalla säätimen.

LMM25991

Moottorin turvakytkin

Lukkolevyn on oltava kiinnitettynä moottorin turvakytkimeen, jotta moottori voi käydä. Naru on kiinnitettävä huolellisesti käyttäjän vaatteisiin, käteen tai jalkaan. Jos käyttäjä putoaa laidan yli tai jättää ohjaamon, naru vetää lukkolevyn irti ja katkaisee näin moottorin syytysvirran. Näin vene ei jatka matkaansa itsestään.

LWM00121



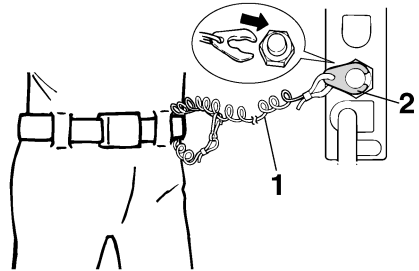
- Pidä käytön aikana moottorin turvakytkimen naru huolellisesti kiinnitettynä

vaatteisiisi, käteesi tai jalkaasi.

- Älä kiinnitä turvakytkimen naru vaatteisiin, jotka voivat repeytyä. Älä pujota turvakytkimen naru paikkoihin, joissa se voi juuttua kiinni ja estää turvakytkimen toiminnan.
- Ole varovainen, ettet vedä turvakytkimen narusta normaalin käytön aikana. Moottorin pysähtyminen heikentää huomattavasti veneen ohjattavuutta. Lisäksi moottorin pysähtyessä veneen nopeus voi hidastua äkillisesti. Tässä tapauksessa veneessä olevat matkustajat ja esineet voivat jatkaa matkaansa eteenpäin.

HUOMAA:

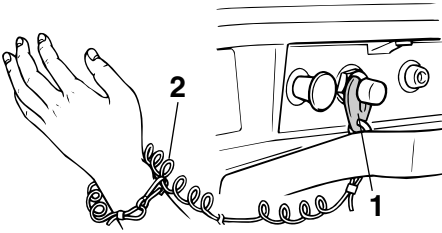
Moottoria ei voi käynnistää, jos lukkolevy ei ole paikallaan.



ZMU01716

1. Naru
2. Lukkoliuska

Tärkeimmät osat



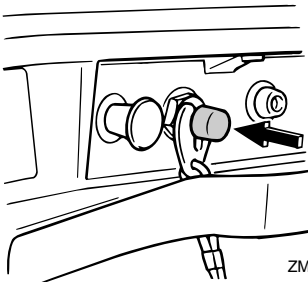
ZMU03759

1. Lukkoliuska
2. Naru

LMU26001

Moottorin pysäytyspainike

Voit katkaista sytytysvirtapiirin ja pysäyttää moottorin painamalla tätä painiketta.

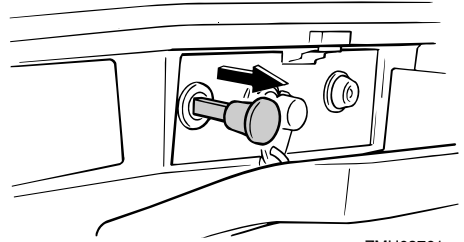


ZMU03760

LMU26011

Ylösvetotyypinen kuristinnuppi

Voit säätää polttoaineseoksen rikkaaksi moottorin käynnistämistä varten vetämällä tämän nupin ulos.

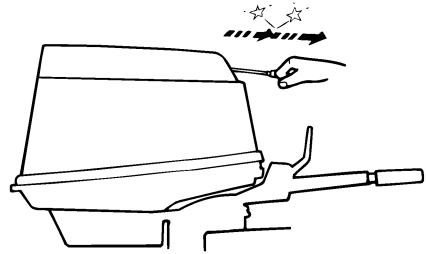


ZMU03761

LMU26070

Käynnistyskahva

Kun alat käynnistää moottoria, vedä varovasti kahvaa, kunnes tunnet vastusta. Käynnistä sitten moottori vetämällä kahvaa tästä kohdasta nopeasti ja suoraan.



ZMU02735

LMU26090

Pääkytkin

Pääkytkin ohjaa sytytysjärjestelmää. Pääkytkimen toiminta kuvataan alla.

● "OFF" (pois päältä)

Kun pääkytkin on "OFF" (pois päältä) -asennossa, sähköpiirit on katkaistu ja avaimen voi poistaa.

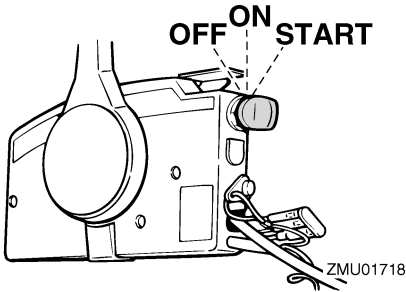
● "ON" (päällä)

Kun pääkytkin on "ON" (päällä) -asennossa, sähköpiirit on kytketty ja avainta ei voi poistaa.

● "START" (käynnistys)

Kun pääkytkin on "START" (käynnistys) -asennossa, käynnistysmoottori pyörittää

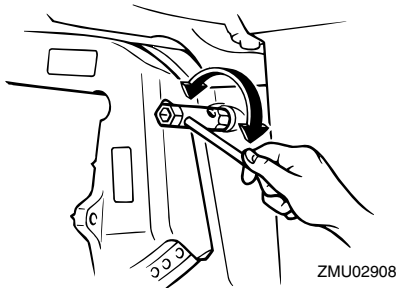
moottoria sen käynnistämiseksi. Kun avain vapautetaan, se siirtyy automaattisesti "ON" (päällä) -asentoon.



LMU26122

Ohjauksen kitkansäätövipu

Kitkalaitteen avulla voidaan säätää ohjauksen mekanismin jäykkyyttä käyttäjän mieltymysten mukaan. Säätöruuvi sijaitsee kääntöjalustassa.



Voit lisätä jäykkyyttä kiertämällä säädintä myötäpäivään.

Voit vähentää jäykkyyttä kiertämällä säädintä vastapäivään.

LWM00040

VAROITUS

Älä tiukkaa liikaa kitkasäädintä. Jos kitkasäädin on liian tiukalla, ohjaus voi olla vaikeaa, mikä voi johtaa onnettomuuteen.

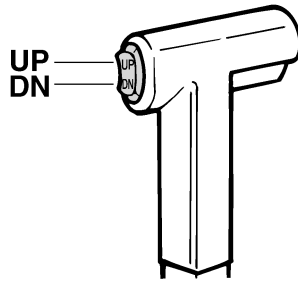
LMU32050

Kauko-ohjauslaitteen sähkötrimmi- ja kippikytkin

Sähkötrimmi- ja kippijärjestelmällä säädetään perämoottorin kulmaa perälautaan nähden. Kun kytkintä painetaan "UP" (ylös) -asentoon, perämoottori trimmautuu ylöspäin ja lopuksi se kippautuu ylös. Kun kytkintä painetaan "DN" (alas) -asentoon, perämoottori trimmautuu alaspäin ja lopuksi se kippautuu alas. Perämoottori pysähtyy nykyiseen asentoonsa, kun kytkin vapautetaan.

HUOMAA:

Lisätietoja sähkötrimmi- ja kippikytkimestä on sivuilla 36 ja 39.



LMU26243

Äänillä varustettu trimmievä

Trimmievä on säädettävä niin, että ohjaaminen vasemmalle ja oikealle onnistuu samaa voimaa käyttämällä.

LWM00840

VAROITUS

Väärin säädetty trimmievä voi vaikeuttaa ohjaamista. Varmista ohjauksen toiminta koeajamalla vene aina trimmievän asen- tamisen tai vaihtamisen jälkeen. Muista tiukata ruuvi trimmievän säätämisen jäl- keen.

Jos veneellä on taipumus kääntyä vasem-

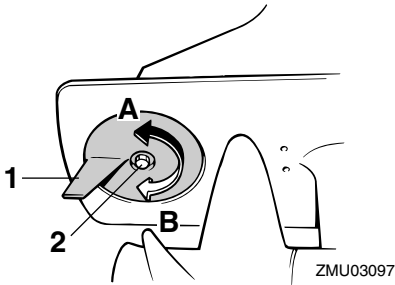
Tärkeimmät osat

malle (paapuurin puolelle), käännä trimmievän takaosaa paapuurin suuntaan "A" kuvassa. Jos veneellä on taipumus kääntyä oikealle (styyrpuurin puolelle), käännä trimmievän takaosaa styyrpuurin suuntaan "B" kuvassa.

LCM00840

TÄRKEÄÄ:

Trimmievä toimii myös anodina, joka suojaa moottoria sähkökemialliselta syöpmiseltä. Älä koskaan maalaa trimmievää, sillä maalaaminen estää sen toimimisen anodina.



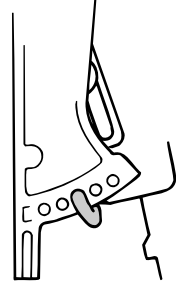
1. Trimmievä
2. Pultti

Pultin tiukkausmomentti:
18.0 Nm (13 ft-lb) (1.8 kgf-m)

LMU26261

Trimitanko (kipitappi)

Trimitangon asento määrittää perämoottorin pienemmän trimmikulman suhteessa perälautaan.

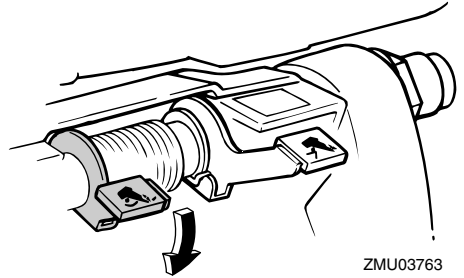


ZMU03762

LMU26280

Matalan veden vipu

Kun tämä vipu painetaan alas, moottori kippautuu osittain. Tämä suojaa moottoria matalassa vedessä ajettaessa.

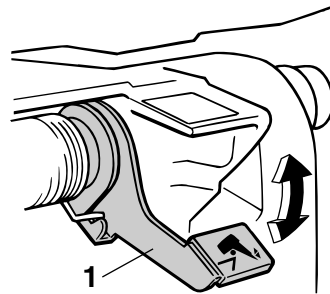


ZMU03763

LMU26312

Kippilukkomekanismi

Kippilukkomekanismin avulla estetään perämoottorin nouseminen vedestä peruutettaessa.



ZMU03764

1. Kippauksen lukitusvipu

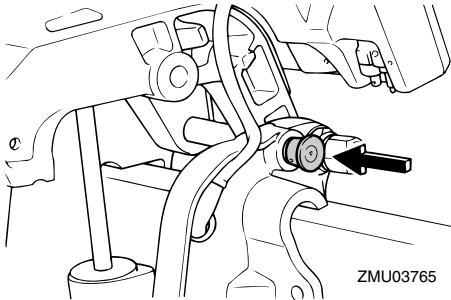
2. Kippauksen lukitusvipu (Lukitus/alaskippaus)
3. Kippauksen lukitusvipu (Vapautus/ylöskippaus)

Voit lukita sen asettamalla kippauksen lukitusvivun "A" (lukitus) -asentoon. Voit vapauttaa lukituksen asettamalla kippauksen lukitusvivun "B" (vapautus) -asentoon.

LMU26321

Kippauksen kannatinnoppi

Voit asettaa perämootorin pysymään kiptatuna ylös painamalla kääntöjalustan alapuolella olevaa kippauksen kannatinnoppia.



ZMU03765

LCM00660

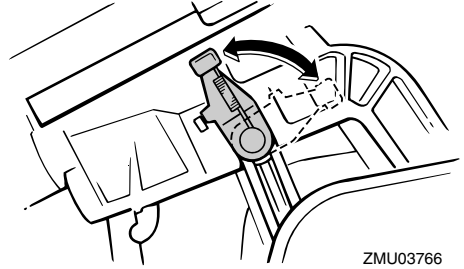
TÄRKEÄÄ:

Älä käytä kippauksen kannatinvipua tai nuppia veneen trailerikuljetuksen aikana. Tärinä voi irrottaa kippauksen kannattimen ja perämoottori voi pudota ala-asentoon. Jos moottoria ei voi pitää trailerikuljetuksen aikana normaalissa käyttöasennoissa, tue se yläasentoon tarkoitukseen soveltuvalla lisätuella.

LMU26351

Käsi käyttöisellä kipillä varustetun mallin kippauksen kannatinvipu

Voit asettaa perämootorin pysymään kiptatuna ylös lukitsemalla kippauksen kannatinvivun kääntöjalustaan.



ZMU03766

LCM00660

TÄRKEÄÄ:

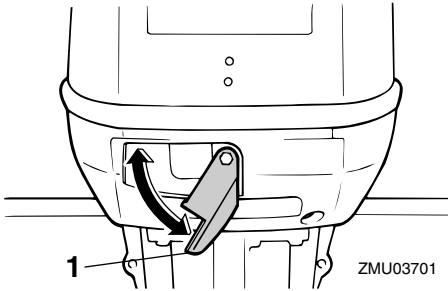
Älä käytä kippauksen kannatinvipua tai nuppia veneen trailerikuljetuksen aikana. Tärinä voi irrottaa kippauksen kannattimen ja perämoottori voi pudota ala-asentoon. Jos moottoria ei voi pitää trailerikuljetuksen aikana normaalissa käyttöasennoissa, tue se yläasentoon tarkoitukseen soveltuvalla lisätuella.

LMU26372

Yläkopan lukitus- ja vapautusvivut (kääntötyyppi)

Voit poistaa moottorin yläkopan kääntämällä lukitus- ja vapautusvipuja ja nostamalla moottorikopan pois. Kun asetat moottorikopan takaisin paikalleen, tarkista, että se asettuu oikein paikalleen kumitiivisteeseen. Lukitse tämän jälkeen yläkoppa kääntämällä lukitus- ja vapautusvipu lukitusasentoon.

Tärkeimmät osat

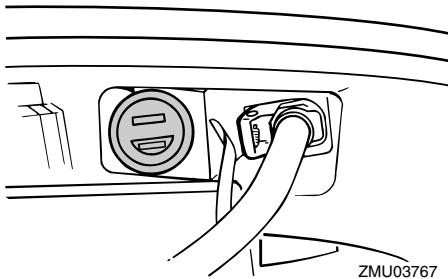


1. Yläkopan lukitus- ja vapautusvivut

LMU26410

2-nastainen liitin

Tämän liittimen kautta syötetään tasavirtaa (12 V, 40/60/80W). Liitintä käytettäessä on otettava huomioon seuraavat seikat:



- Käytä alkuperäistä Yamaha-liitintä.
- Kytke liittimeen vain valolaitteisto.
- Kytke valolaitteisto suoraan 2-nastaiseen liittimeen.
- Valolaitteiston kuormitus ei saa suurempi kuin 12 V - 40/60/80 W. Muussa tapauksessa lamppu voi palaa.
- Kun liitintä ei käytetä, peitä se tulpalla.

LCM01000

TÄRKEÄÄ:

Älä kytke 2-nastaista liitintä suoraan akun napoihin. Muussa tapauksessa sähköjärjestelmä vahingoittuu.

LMU26420

Tietoja akun lataamisesta

Jos akkua tarvitsee ladata, käytä latauspiirin muodostamiseen alkuperäistä latauskaapelia.

Lisätietoja tarvittavista kaapelikytkennöistä saat Yamaha-jälleenmyyjältä.

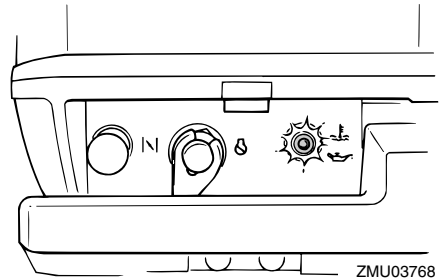
HUOMAA:

- Älä käytä 2-nastaista liitintä lataamisen aikana. Akku ei lataudu.
- Jos akun lataamisen aikana on käytettävä valolaitteistoa, kytke se akkuun 2-nastaisen liittimen sijaan.

LMU26302

Varoitusvalo

Jos moottorissa havaitaan aihe varoitukseen, merkkivalo syttyy. Lisätietoja varoitusvalon lukemisesta on sivulla 18.



LMU26801

Varoitusjärjestelmä

LCM00090

TÄRKEÄÄ:

Älä jatka moottorin käyttämistä, jos varoituslaite aktivoituu. Jos vian paikantaminen ja korjaaminen ei onnistu, ota yhteyttä Yamaha-jälleenmyyjään.

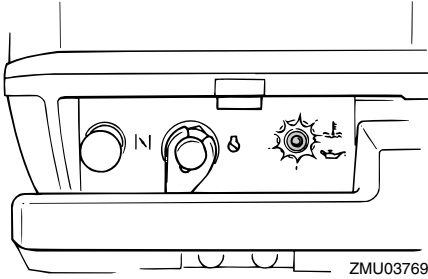
LMU26817

Ylikuumenemisvaroitin

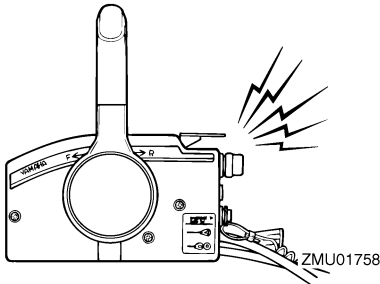
Tässä moottorissa on ylikuumenemisvaroitin. Jos moottorin lämpötila nousee liian suureksi, varoitin aktivoituu.

Varoittimen aktivoituminen

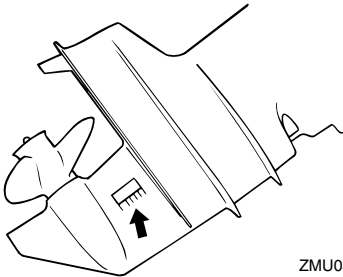
- Moottorin käyntinopeus pienennetään automaattisesti noin arvoon 2000 r/min.
- Jos perämoottorissa on ylikuumenemisen varoitusvalo, se syttyy tai vilkkuu.



- Summeri (jos on ohjaukskahvassa, kauko-ohjauslaitteessa tai virtalukkopaneelissa) antaa merkkiäänensä.



Jos varoitusjärjestelmä aktivoituu, pysäytä moottori ja tarkista, onko jäähdytysveden ottoaukko tukossa.



LMU26847

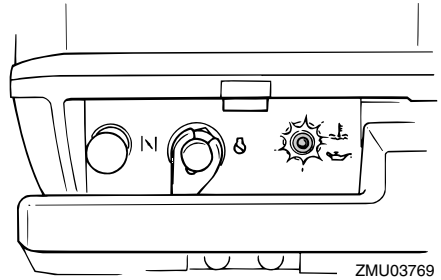
Öljymäärän varoitus ja öljynsuodattimen tukkeutumisen varoitus

Tuoreöljyvoitelumallit

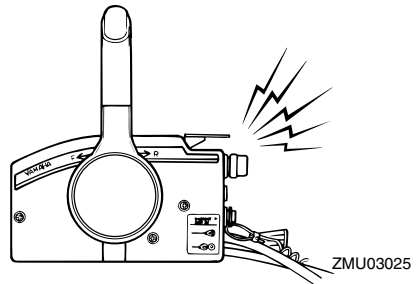
Tässä moottorissa on öljytason varoitusjärjestelmä. Jos öljytaso laskee alarajaa pienemmäksi, varoitusjärjestelmä aktivoituu.

Varoittimen aktivoituminen

- Moottorin käyntinopeus pienennetään automaattisesti noin 2000 kierrokseen minuutissa.
- Öljymäärän varoitusvalo syttyy tai vilkkuu.



- Summeri (jos on ohjaukskahvassa, kauko-ohjauslaitteessa tai virtalukkopaneelissa) antaa merkkiäänensä.

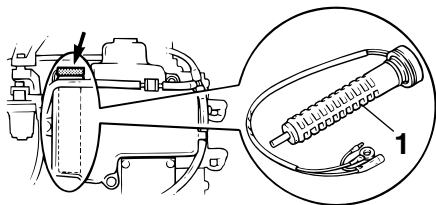


Jos varoitusjärjestelmä aktivoituu, pysäytä moottori ja selvitä varoituksen syy.

HUOMAA: _____
Öljynsuodattimen tukkeutumisen varoitus on

Tärkeimmät osat

samanlainen kuin alhaisen öljymäärän ja ylikuumentumisen varoitukset. Voit helpottaa vianetsintää tarkistamalla ensin, onko moottori ylikuumentunut, tarkistamalla tämän jälkeen öljymäärän ja tarkistamalla lopuksi öljynsuodattimen.



ZMU03707

1. Öljynsuodatin

LMU26902

Asennus

Tämän kohdan tiedot on tarkoitettu ainoastaan viitetiedoiksi. Jokaiselle veneen ja perämoottorinyhdistelmälle on mahdollista antaa täydellisiä ohjeita. Oikea asennus riippuu osittain asentajan ammattitaidosta ja tietyistä veneen ja perämoottorin yhdistelmästä.

LWM01590

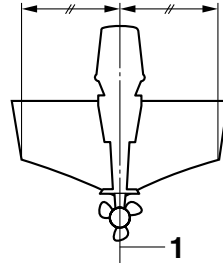


- **Liian tehokkaan moottorin käyttäminen voi tehdä veneestä erittäin epävakaa. Älä asenna veneeseen sen CE-kilven enimmäistehomerkintää tehokkaampaa perämoottoria. Jos veneessä ei ole CE-kilpeä, kysy lisätietoja veneen valmistajalta.**
- **Perämoottorin virheellinen asennus voi aiheuttaa vaaratilanteita, kuten huonon käsittelävyyden, hallinnan menettämisen tai tulipalovaaran. Jos perämoottori asennetaan pysyvästi veneeseen, moottorin kiinnittäminen on annettava myyjän tai muun kokeneen ammattilaisen tehtäväksi.**

LMU33470

Perämoottorin asentaminen

Perämoottori pitää asentaa niin, että vene on hyvin tasapainossa. Muutoin veneen ohjaaminen voi olla hankalaa. Yhdellä moottorilla varustetuissa veneissä perämoottori pitää asentaa veneen keskilinjalle (köliliinjalle).



ZMU01760

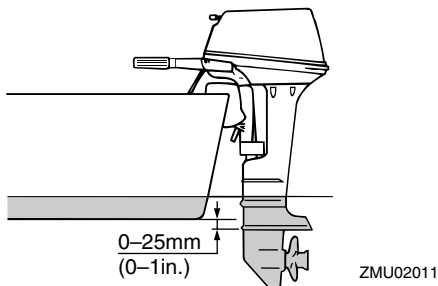
1. Keskiviiva (köliliinja)

LMU26921

Asennuskorkeus

Jotta veneen suorituskyky olisi ihanteellinen, veneen ja perämoottorin aiheuttaman veden vastuksen on oltava mahdollisimman pieni. Perämoottorin asennuskorkeus vaikuttaa huomattavasti veden vastukseen. Jos perämoottori asennetaan liian korkealle, esiintyy työntövoimaa heikentävää kavitointia, ja jos potkurin lapojen kärjet käyvät ilmassa, moottorin käyntinopeus kasvaa epänormaalin suureksi ja moottori ylikuumenee. Jos perämoottori asennetaan liian alas, veden vastus suurenee ja moottorin suorituskyky huononee. Asenna perämoottori niin, että antikavitaatiolevy on vähintään veneen pohjan tasossa ja enintään 25 mm (1 in.) sen alapuolella.

Käyttö



LCM01630

TÄRKEÄÄ:

- Tarkista veneen kelluvuus lepotilassa enimmäiskuormitettuna. Tarkista, että pysyvä vedenpinta on pakokotelossa riittävän alhaalla, jotta vettä ei pääse moottoriosaan silloin, kun aallot kei-
nuttavat venettä sen ollessa paikallaan.
- Jos moottorin korkeus on väärä tai jos läsnä on veden vapaata kulkua rajoittavia esteitä (kuten veneen rungon ulkonemia, perälaudan tikkaita tai kaikuluotaimen antureita), ajamisen aikana voi esiintyä ilmakuplien aiheuttamaa kavitointia. Jos ilmakuplien aiheuttama kavitointi on jatkuvaa, moottoriin voi päästä moottorikopan imuilma-aukon kautta niin paljon vettä, että moottori voi vaurioitua vakavasti. Poista ilmakuplien aiheuttaman kavitoinnin syy.

HUOMAA:

- Veneen ja moottorin yhdistelmä sekä käyttötarkoitus vaikuttavat perämoottorin ihanteelliseen asennuskorkeuteen. Eri asennuskorkeuksien kokeileminen voi auttaa löytämään ihanteellisen asennuskorkeuden. Lisätietoja oikeasta asennuskorkeudesta saat Yamaha-liik-
keestä tai veneen valmistajalta.

- Lisätietoja perämoottorin trimmikulman säätämisestä on sivulla 36.

LMU26970

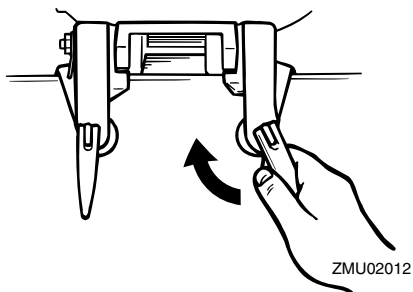
Perämoottorin kiinnittäminen veneeseen

1. Aseta perämoottori mahdollisimman keskelle veneen perälautaa. Tiukkaa kiinnitysruuvit tasaisesti ja huolellisesti. Tarkista silloin tällöin kiinnitysruuvien tiukkuus perämoottorin käytön aikana, koska moottorin värinä voi löystyttää niitä.

LWM00640

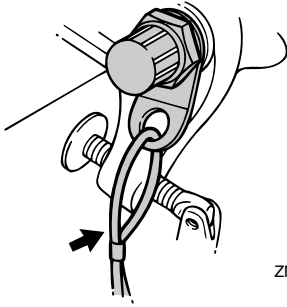
VAROITUS

Jos kiinnitysruuvit ovat löysällä, perämoottori voi pudota tai se voi siirtyä perälaudassa. Tämä voi johtaa veneen hallinnan menettämiseen ja aiheuttaa vakavia vammoja. Varmista, että kiinnitysruuvit on tiukattu kunnolla perälautaan. Tarkista ruuvien tiukkuus silloin tällöin käytön aikana.



2. Jos perämoottori on varustettu varmistusvaijerin kiinnittimellä, on suositeltavaa käyttää moottorin varmistusvaijeria tai -ketjua. Kiinnitä vaijerin toinen pää varmistusvaijerin kiinnittimeen ja sen toinen pää tukevaan kiinnityspisteeseen veneessä. Muussa tapauksessa moottori voidaan menettää kokonaan, jos se

vahingossa putoaa perälaudasta.



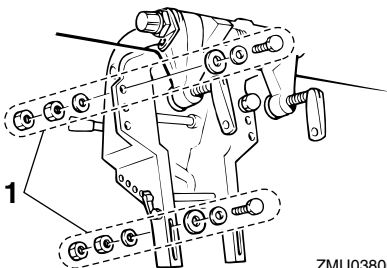
ZMU02013

3. Tiukkaa kiinnityskorvake huolellisesti perälautaan perämootorin mukana mahdollisesti toimitetuilla pulteilla. Lisätietoja saat Yamaha-jälleenmyyjältä.

LWM00650

VAROITUS

Käytä ensisijaisesti vain moottorin pakkausessa toimitettuja ruuveja, muttereita ja aluslevyjä. Jos kuitenkin käytät muita kiinnitystarvikkeita, niiden materiaalin laadun ja kestävyys on oltava vähintään sama kuin alkuperäisissä osissa ja ne on tiukattava huolellisesti. Koekäytä moottoria tiukkaamisen jälkeen ja tarkista, että moottori on yhä tiukasti kiinni veneessä.



ZMU03806

1. Pultit

LMU27020

Moottorin sisäänajo

Uusi moottori tarvitsee sisäänajoa, jotta liikuvien osien toisiaan vasten olevat pinnat kuluisivat tasaisesti. Oikein suoritettu sisäänajo varmistaa moottorin hyvän suorituskyvyn ja pitkän käyttöiän.



LCM00140

TÄRKEÄÄ:



- Jos sisäänajo-ohjeita ei noudateta, moottorin käyttöikä voi lyhentyä tai moottoriin voi tulla vakavia vaurioita.
- Sisäänajon aikana öljynruiskutusjärjestelmän lisäksi myös polttoaineeseen on lisättävä öljyä.

LMU27060

Bensiinin ja moottoriöljyn sekoituskaavio (50:1)

	50:1			
	1 L (0.26 US gal, 0.22 Imp gal)	12 L (3.2 US gal, 2.6 Imp gal)	14 L (3.7 US gal, 3.1 Imp gal)	24 L (6.3 US gal, 5.3 Imp gal)
	0.02L (0.02 US qt, 0.02 Imp qt)	0.24 L (0.25 US qt, 0.21 Imp qt)	0.28 L (0.3US qt, 0.25 Imp qt)	0.48 L (0.51 US qt, 0.42Imp qt)

ZMU02442

1.  : Bensiini
2.  : Moottoriöljy

LCM00150

TÄRKEÄÄ:

Sekoita bensiini ja öljy huolellisesti. Muussa tapauksessa moottori voi vahingoittua.

LMU30311

Tuoreöljyvoitelulla varustetut mallit

Käytä moottoria kuormitettuna (vaihte päällä ja potkuri asennettuna) 10 tunnin ajan alla olevia ohjeita noudattaen.

1. Ensimmäinen 10 minuutin jakso:
Käytä moottoria mahdollisimman pienel-

Käyttö

lä käyntinopeudella. Joutokäynti vaihde vapaalla on paras tapa.

2. Seuraava 50 minuutin jakso:

Käytä enintään puolta kaasua (noin 3000 kierrosta minuutissa). Vaihtelee ajoittain moottorin käyntinopeutta. Jos käytössä on vene, joka nousee helposti liukuun, nosta se liukuun käyttämällä täyttä kaasua ja vähennä sitten heti kaasua niin, että moottorin käyntinopeus on enintään 3000 kierrosta minuutissa.

3. Seuraava kahden tunnin jakso:

Nousta vene liukuun käyttämällä moottoria täydellä kaasulla ja vähennä sitten kaasua neljännekselle (moottorin käyntinopeus on noin 4000 kierrosta minuutissa). Vaihtelee ajoittain moottorin käyntinopeutta. Käytä moottoria täydellä kaasulla yhden minuutin ajan ja anna sitten moottorin jäähtyä käyttämällä sitä noin 10 minuutin ajan enintään kolmella neljännesosalla täydestä kaasusta.

4. Jäljellä oleva seitsemän tunnin jakso:

Käytä moottori millä tahansa käyntinopeudella. Älä kuitenkaan käytä moottoria täydellä kaasulla kauemmin kuin 5 minuuttia kerrallaan.

5. Ensimmäisen 10 tunnin jakson jälkeen:

Käytä moottoria normaalisti. Käytä polttoainesäiliössä pelkkää puhdasta bensiiniä. Normaalisissa käytössä Yamaha-öljynruiskutusjärjestelmä huolehtii moottorin riittävästä voitelusta.

LMU27104

Käyttöä edeltävät tarkistukset

LWM00081



VAROITUS

Jos havaitset käyttöä edeltävässä tarkastuksessa osia, jotka eivät toimi kunnolla, huolehdi niiden tarkistamisesta ja korjauksesta ennen perämoottorin käyttöä.

Muutoin voi tapahtua onnettomuus.

LCM00120

TÄRKEÄÄ:

Älä käynnistä moottoria, jos se ei ole vedessä. Tämä voi aiheuttaa ylikuumentumisen ja moottorin vakavan vaurioitumisen.

LMU27111

Polttoaine

- Tarkista, että mukanasi on riittävästi polttoainetta suunnittelemaasi matkaa varten.
- Varmista, että moottorissa ei ole polttoainevuotoja tai polttoainehöyryjä.
- Tarkista, että polttoaineletkun liitokset ovat tiukkoja (jos käytössä on Yamaha-polttoainesäiliä tai veneen kiinteä polttoainesäiliö).
- Varmista, että polttoainesäiliö on sijoitettu tukevalle ja tasaiselle alustalle. Tarkista lisäksi, että polttoaineletku ei ole kiertynyt tai litistynyt ja että se ei kosketa teräviä esineitä (jos käytössä on Yamaha-polttoainesäiliä tai veneen kiinteä polttoainesäiliö).

LMU27120

Öljy

- Tarkista, että mukanasi on riittävästi öljyä suunnittelemaasi matkaa varten.

LMU27130

Hallintalaitteet

- Tarkista ennen moottorin käynnistämistä, että kaasu, vaihteet ja ohjaus toimivat normaalisti.
- Hallintalaitteiden tulee toimia sulavasti, ilman takeltelua ja ilman epätavallisen suurta vällystä.
- Tarkista, että kaikki liitokset ovat tiukkoja ja ehjiä.
- Tarkista käynnistys- ja pysäytyskytkinten toiminta perämoottorin ollessa vedessä.

LMU31721

Pysäytyskytkimet

- Tarkista, että moottori pysähtyy, kun virtalukko kierretään "OFF" (pois päältä) -asentoon.
- Tarkista, että moottori pysähtyy, kun lukokolevy irrotetaan moottorin pysäytyskytkimestä.
- Tarkista, että moottoria ei voi käynnistää lukokolevyn ollessa irti moottorin pysäytyskytkimestä.

LMU27140

Moottori

- Tarkista moottori ja moottorin kiinnitys.
- Tarkista, että kaikki kiinnikkeet ovat tiukkoja ja ehjiä.
- Tarkista, että potkuri on ehjä.

LMU27180

Käyttö pitkän säilytysajan jälkeen Tuoreöljyvoitelumallit

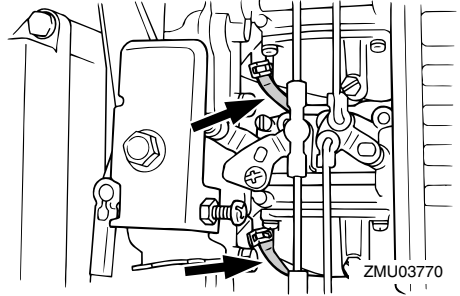
Toimi seuraavasti, kun otat moottorin käyttöön pitkän säilytysjakson (12 kuukautta tai enemmän) jälkeen:

1. Käytä koneen käynnistämiseksi bensiini-öljyseosta, jonka seossuhde on 50:1.
2. Käynnistä moottori. Anna sen käydä joutokäynnillä.

LWM01330

VAROITUS

- Älä koske sähköosiin tai irrota niitä käynnistyksen tai käytön aikana.
 - Pidä kädet, hiukset ja vaatteet kaukana vauhtipyörästä ja muista liikkuvista osista moottorin ollessa käynnissä.
3. Tarkista, että öljynsyöttöputkista tulee öljyä. Jos kaikki ilma on poistunut öljyputkista, öljynruiskutusjärjestelmän pitäisi syöttää öljyä normaalisti. Jos öljy ei ala virrata 10 minuutin joutokäynnin kuluessa, ota yhteyttä Yamaha-jälleenmyyjään.



LCM01260

TÄRKEÄÄ:

Varmista, että suoritat yllä olevat vaiheet käyttäessäsi moottoria pitkän säilytysjakson jälkeen. Muussa tapauksessa moottori voi leikata kiinni.

LMU27233

Polttoaineen ja moottoriöljyn lisääminen

LMU27242

Polttoaineen lisääminen erilliseen polttoainesäiliöön

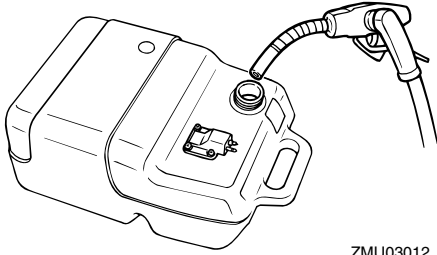
LWM00060

VAROITUS

Bensiini ja bensiinihöyryt ovat erittäin syttyviä ja räjähtäviä. Huolehdi siitä, että lähistöllä ei ole kipinöitä, palavia savukkeita, avotulta tai muita syttymislähteitä.

1. Irrota polttoainesäiliön tulppa.
2. Täytä polttonestesäiliö varovasti.
3. Sulje tulppa huolellisesti tankkaamisen jälkeen. Pyyhi kaikki roiskunut polttoaine.

Polttoainesäiliön tilavuus (jos käytössä on Yamaha-polttoainesäiliö):
25 L (6.60 US gal) (5.50 Imp.gal)



ZMU03012

LMU27301

Öljyn lisääminen käsikäynnistyksellä varustettuun malliin

LWM00530

VAROITUS

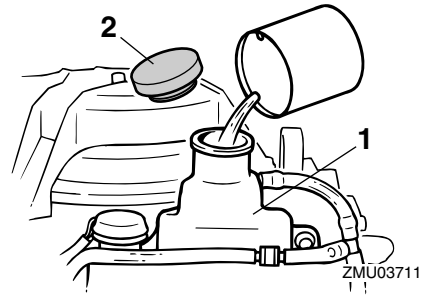
Älä lisää polttoainetta öljysäiliöön. Tämä voi aiheuttaa tulipalon tai räjähdyksen.

Tässä moottorissa on Yamaha-öljynruiskutusjärjestelmä, joka takaa ihanteellisen voitelun varmistamalla oikean voitelusuhteen kaikissa käyttöoloissa. Polttoaineeseen ei tarvitse esisekoittaa öljyä. Lisää polttoaine polttoainesäiliöön ja öljy öljysäiliöön. Kätevät ilmaisensegmentit ilmaisevat öljyntäytön tilan. Lisätietoja varoitusvalon tulkitsemisesta on sivulla 28.

Moottorin öljysäiliön täyttäminen:

Moottorin öljysäiliön tilavuus:
0.9 L (0.95 US qt) (0.79 Imp.qt)

1. Irrota yläkoppa.
2. Avaa öljysäiliön täyttötulppa vetämällä sen liuskasta.
3. Täytä moottorin öljysäiliö hitaasti moottoriöljyllä.



ZMU03711

1. Moottorin öljysäiliö
2. Öljysäiliön täyttötulppa

4. Aseta tulppa huolellisesti paikalleen täyttämisen jälkeen.

LMU27311

Öljyn lisääminen sähkökäynnistyksellä varustettuihin malleihin

LWM00530

VAROITUS

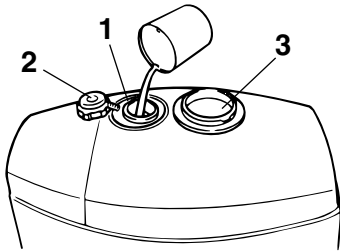
Älä lisää polttoainetta öljysäiliöön. Tämä voi aiheuttaa tulipalon tai räjähdyksen.

Tässä moottorissa on Yamaha-öljynruiskutusjärjestelmä, joka takaa ihanteellisen voitelun varmistamalla oikean voitelusuhteen kaikissa käyttöoloissa. Polttoaineeseen ei tarvitse esisekoittaa öljyä. Lisää polttoaine polttoainesäiliöön ja öljy öljysäiliöön. Kätevät ilmaisensegmentit ilmaisevat öljyntäytön tilan. Lisätietoja ilmaisensegmenttien tulkitsemisesta on sivulla 28.

Moottorin öljysäiliön täyttäminen:

Moottorin öljysäiliön tilavuus:
0.9 L (0.95 US qt) (0.79 Imp.qt)

1. Kierrä yläkopossa olevaa öljyn täyttökannun tulppaa vastapäivään ja avaa se.



ZMU03771

1. Moottorin öljysäiliö
 2. Öljysäiliön täyttötulppa
 3. Öljyntäyttöaukon tulppa
2. Avaa öljysäiliön täyttöaukon tulppa vetämällä tulpan liuskasta.
 3. Kaada moottorin öljysäiliöön hitaasti moottoriöljyä.
 4. Aseta kaikki tulpat huolellisesti paikoilleen täyttämisen jälkeen.



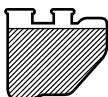

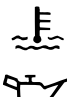
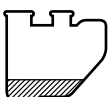
Käyttö

LMU27321

Öljymäärän merkkivalon toiminta

Öljymäärän valvontajärjestelmässä on seuraavat toiminnot:

LMU27333

Öljymäärän varoitusvalo		Moottorin öljysäiliö	Huomautuksia
EI PALA	 	 enemmän kuin 200 cm ³ (0.21 US qt, 0.181 Imp qt)	Ei täyttötarvetta.
PALAA	Punainen  	 200 cm ³ tai vähemmän (0.21 US qt, 0.181 Imp qt)	<ul style="list-style-type: none">● Kauko-ohjauslaitteen summeri antaa äänimerkin ja moottorin käyntinopeus pienennetään noin 2000 kierrokseen minuutissa öljyn säästämiseksi.● Tarkista, onko öljynsuodatin tukossa.● Katso ohjeet kohdasta 26.

LMU27450

Perämoottorin käyttäminen

LMU27463

Polttoaineen syöttäminen (erillinen säiliö)

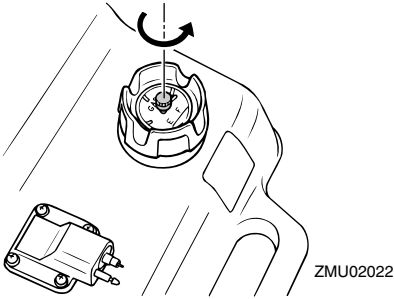
LWM00420

VAROITUS

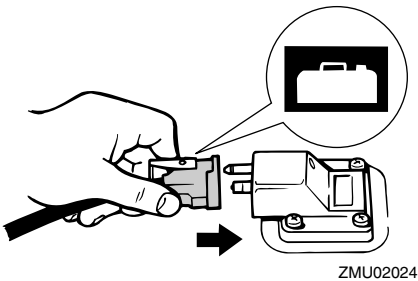
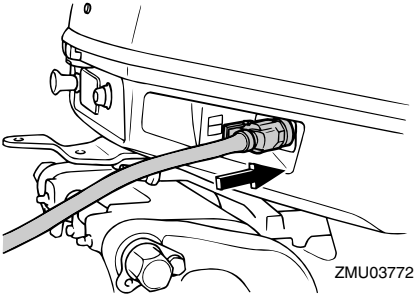
- Varmista ennen moottorin käynnistämistä, että vene on kiinnitetty kunnolla ja että ohjaus toimii esteettä. Varmista, että vedessä veneen lähellä ei ole uimareita.
- Kun korvausilmaruuvi avataan, polttoainesäiliöstä vapautuu bensiinihöyryjä. Bensiini on erittäin syttyvää ja bensiinihöyryt ovat syttyviä ja räjähtäviä. Älä tupakoi avatessasi korvausilmaruuvia ja huolehdi siitä, että läheisyydessä ei ole avotulta tai kipinöitä.
- Tämä tuote muodostaa pakokaasuja,

jotka sisältävät hiilimonoksidia eli häkää. Hiilimonoksidi on väritön ja hajuton kaasu, jonka hengittäminen voi aiheuttaa aivovaurion tai kuoleman. Hiilimonoksidimyrkytyksen oireita ovat pahoinvointi, huimaus ja unisuus. Huolehdi riittävästä ilmanvaihdesta ohjauksessa ja kajuutassa. Älä tuki pakokaasuaukkoja.

1. Jos polttoainesäiliön tulpassa on korvausilmanruuvi, avaa sitä 2 - 3 kierrosta.



2. Jos moottorissa on polttoaineletkun liitos, kytke polttoaineletku tiukasti liitokseen. Kytke sitten polttoaineletkun toinen pää tiukasti polttoainesäiliön liitokseen.



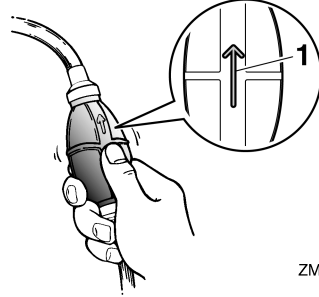
3. Jos perämoottorissa on ohjauksen kitkansäätvipu, kiinnitä polttoaineletku tiukasti polttoaineletkun kiinnikkeeseen.

HUOMAA:

Pidä polttoainesäiliö vaaka-asennossa

moottorin käyttämisen aikana. Muutoin polttoainesäiliöstä ei voida imeä polttoainetta.

4. Purista praimeripumppua niin, että sen nuolimerkki osoittaa ylöspäin, kunnes tunnet praimeripumpun jäykistyvän.



1. Nuoli

LMU27491

Moottorin käynnistäminen

LWM01600

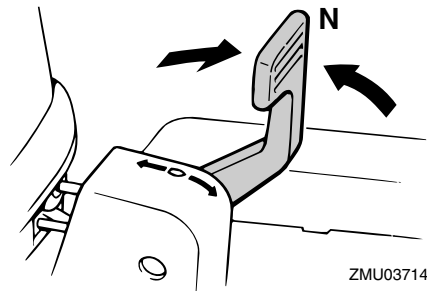
VAROITUS

Varmista ennen moottorin käynnistämistä, että vene on kiinnitetty kunnolla ja että ohjaus toimii esteettä. Varmista, että vedessä veneen lähellä ei ole uimareita.

LMU27506

Käsi­käynnistyksellä varustetut mallit (var. ohjaukskahvalla)

1. Aseta vaihdevipu vapaa-asentoon.



Käyttö

HUOMAA:

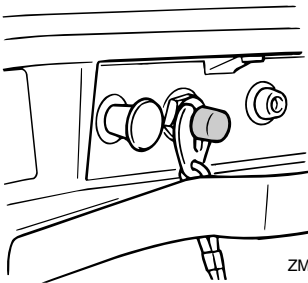
Vaihte päällä käynnistyksen estolaite estää moottorin käynnistämisen, jos vaihte ei ole vapaalla.

2. Kiinnitä moottorin turvavytkimen naru huolellisesti vaatteisiisi, käteesi tai jalkaasi. Kiinnitä sitten narun toinen pää moottorin turvavytkimeen.

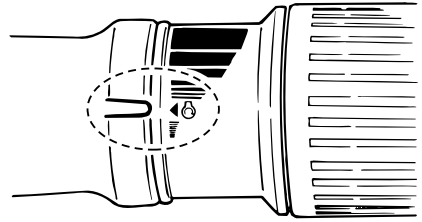
LWM00121

VAROITUS

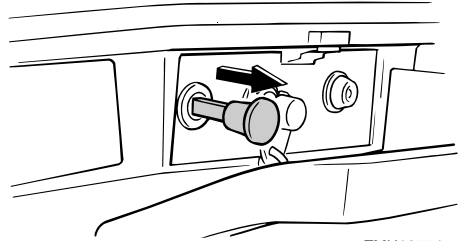
- Pidä käytön aikana moottorin turvavytkimen naru huolellisesti kiinnitettynä vaatteisiisi, käteesi tai jalkaasi.
- Älä kiinnitä turvavytkimen narua vaatteisiin, jotka voivat repeytyä. Älä pujota turvavytkimen narua paikkoihin, joissa se voi juuttua kiinni ja estää turvavytkimen toiminnan.
- Ole varovainen, ettet vedä turvavytkimen narusta normaalin käytön aikana. Moottorin pysähtyminen heikentää huomattavasti veneen ohjattavuutta. Lisäksi moottorin pysähtyessä veneen nopeus voi hidastua äkillisesti. Tässä tapauksessa veneessä olevat matkustajat ja esineet voivat jatkaa matkaansa eteenpäin.



3. Siirrä kaasukahva "START" (käynnistys) -asentoon.

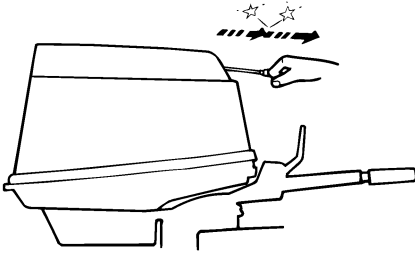


4. Vedä kuristinnappi kokonaan ulos tai käännä se ääriasentoonsa. Kun moottori käynnistyy, palauta nappi perusasentoon.



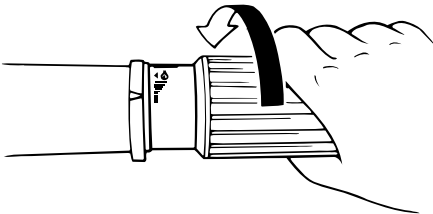
HUOMAA:

- Rikastinta ei tarvitse käyttää käynnistettäessä lämmintä moottoria.
 - Jos kuristinnappi jätetään "START" (käynnistys) -asentoon moottorin käynnistyttyä, moottori käy huonosti tai se sammuu.
5. Vedä käynnistyskahvaa hitaasti, kunnes tunnet vastuksen. Käynnistä sitten moottori voimakkaalla suoralla vedolla. Toista käynnistystoimet tarvittaessa.



ZMU02735

6. Kun moottori on käynnistynyt, palauta käynnistyskahva hitaasti alkuasentoonsa, ennen kuin irrotat otteen siitä.
7. Palauta kaasukahva hitaasti kokonaan kiinni-asentoon.



ZMU02030

HUOMAA:

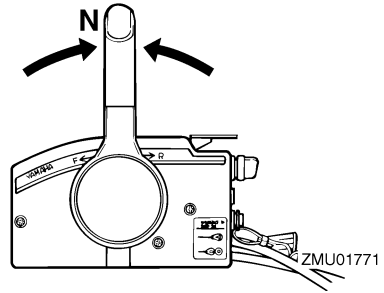
- Kun moottori on kylmä, se pitää lämmittää. Lisätietoja on sivulla 33.
- Jos moottori ei käynnisty ensimmäisellä yrityksellä, toista käynnistystoimet. Jos moottori ei käynnisty 4 - 5 yrityksellä, avaa kaasua hieman (kahdeksasosa- ja neljäsosakaasun väliin) ja yritä uudelleen. Jos moottori on lämmin eikä se käynnisty, avaa kaasua sama määrä ja yritä uudelleen käynnistää moottori. Jos moottori ei vielääkään käynnisty, katso sivu 67.

LWM27643

Sähkökäynnistyksellä/kauko-ohjauksella varustetut mallit

1. Aseta kauko-ohjausvipu vapaa-asen-

toon.



ZMU01771

HUOMAA:

Vaihte päällä käynnistuksen estolaite estää moottorin käynnistämisen, jos vaihte ei ole vapaalla.

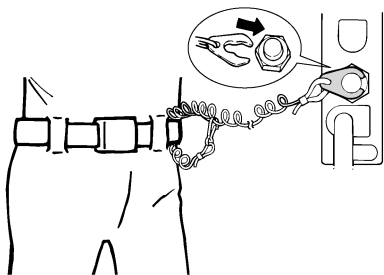
2. Kiinnitä moottorin turvakytkimen naru huolellisesti vaatteisiisi, käteesi tai jalkaasi. Kiinnitä sitten narun toinen pää moottorin turvakytkimeen.

LWM00121

VAROITUS

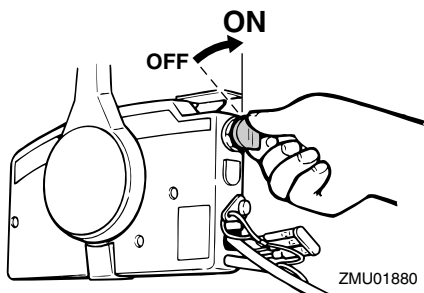
- Pidä käytön aikana moottorin turvakytkimen naru huolellisesti kiinnitettynä vaatteisiisi, käteesi tai jalkaasi.
- Älä kiinnitä turvakytkimen narua vaatteisiin, jotka voivat repeytyä. Älä pujota turvakytkimen narua paikkoihin, joissa se voi juuttua kiinni ja estää turvakytkimen toiminnan.
- Ole varovainen, ettet vedä turvakytkimen narusta normaalin käytön aikana. Moottorin pysähtyminen heikentää huomattavasti veneen ohjattavuutta. Lisäksi moottorin pysähtyessä veneen nopeus voi hidastua äkillisesti. Tässä tapauksessa veneessä olevat matkustajat ja esineet voivat jatkaa matkaansa eteenpäin.

Käyttö



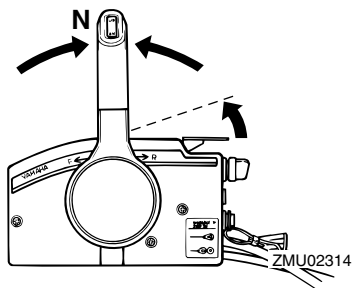
ZMU01772

3. Kierrä virta-avain "ON" (päällä) asentoon.



ZMU01880

4. Avaa kaasua hieman vapaa-asennon kaasuvivulla kytkemättä vaihdetta päälle. Voit joutua mukauttamaan kaasun määrää moottorin lämpötilan mukaan. Kun moottori on käynnistynyt, palauta kaasu joutokäyntiasentoon.



ZMU02314

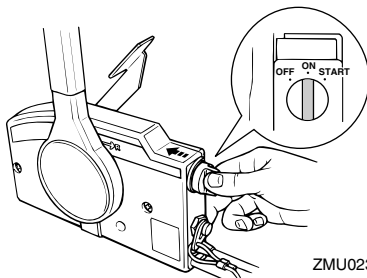
HUOMAA: _____

- Jos kauko-ohjauslaitteessa on vapaa-

asennon kaasuvipu, nosta aluksi vipua sen verran, että tunnet vastusta. Nosta sitä sitten hieman lisää.

- Vapaa-asennon kaasuvipua voi käyttää vain silloin, kun kauko-ohjausvipu on vapaa-asennossa.

5. Käytä kauko-ohjauslaitteen rikastinjärjestelmää painamalla virtalukkoa ja pitämällä sitä painettuna. Kauko-ohjauslaitteen rikastinkytkin palautuu automaattisesti normaaliin asentoonsa, kun se vapautetaan. Pidä tämän takia kytkintä painettuna.

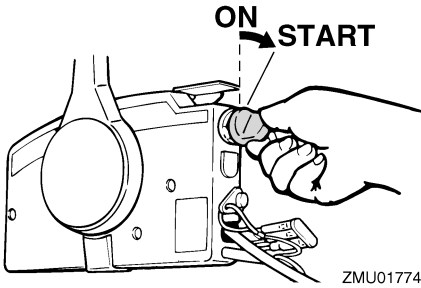


ZMU02315

HUOMAA: _____

- Rikastinta ei tarvitse käyttää käynnistettäessä lämmintä moottoria.
- Virtalukko on painettava kokonaan sisään, jotta rikastusjärjestelmä toimisi.

6. Kierrä virta-avain "START" (käynnistys) -asentoon ja pidä sitä tässä asennossa enintään 5 sekunnin ajan.



ZMU01774

7. Kun moottori käynnistyy, vapauta virta-avain välittömästi ja anna sen palautua "ON" (päällä) -asentoon.

LCM00191

TÄRKEÄÄ:

- Älä koskaan kierrä pääkytkintä "START" (käynnistys) -asentoon moottorin ollessa käynnissä.
- Älä käytä käynnistysmoottoria kauemmin kuin 5 sekuntia kerrallaan. Jos käynnistysmoottoria käytetään jatkuvasti yli 5 sekunnin ajan, akun varaus purkautuu nopeasti, minkä jälkeen moottorin käynnistäminen ei onnistu. Käynnistysmoottori voi myös vahingoittua, jos sitä käytetään kerrallaan liian kauan. Jos moottori ei käynnisty 5 sekunnin kuluessa, palauta pääkytkin "ON" (päällä) -asentoon, odota 10 sekuntia ja yritä uudestaan.

LMU27670

Moottorin lämmittäminen

LMU27681

Rikastuskäynnistyksellä varustetut mallit

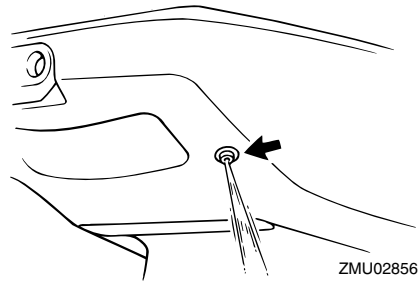
1. Anna moottorin lämmitä 3 minuutin ajan käynnistämisen jälkeen. Jos lämmitys laiminlyödään, moottorin käyttöikä lyhenee. Palauta kuristinnappi vähitellen sen perusasentoon moottorin lämmitessä.
2. Tarkista, että jäähdytysveden tarkistus-

reistä tulee tasainen virtaus vettä.

LCM00511

TÄRKEÄÄ:

Veden jatkuva virtaus jäähdytysveden tarkistusreistä ilmaisee, että vesipumppu pumppaa vettä jäähdytyskanaviin. Jos reistä ei virtaa vettä koko ajan moottorin ollessa käynnissä, moottori voi ylikuumentua ja vahingoittua. Pysäytä tässä tapauksessa moottori ja tarkista, onko vaihteistokotelossa oleva jäähdytysveden ottoaukko tai jäähdytysveden tarkistusreikä tukossa. Jos vian paikantaminen ja korjaaminen ei onnistu, ota yhteyttä Yamaha-jälleenmyyjään.



ZMU02856

LMU34530

Vaihteen kytkeminen

LWM00180

VAROITUS

Varmista ennen vaihteen kytkemistä, että vedessä veneen lähellä ei ole uimareita tai esteitä.

LCM01610

TÄRKEÄÄ:

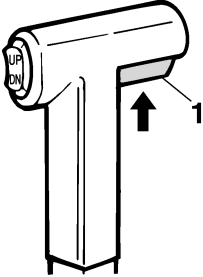
Lämmitä moottori ennen vaihteen kytkemistä. Moottorin joutokäyntinopeus voi olla normaalia suurempi, ennen kuin moottori on lämmin. Suuri joutokäyntinopeus voi estää vaihteen kytkemisen vaapaalle. Pysäytä tässä tapauksessa

Käyttö

moottori, siirrä vaihte vapaalle, käynnistä moottori uudelleen ja anna sen lämmetä.

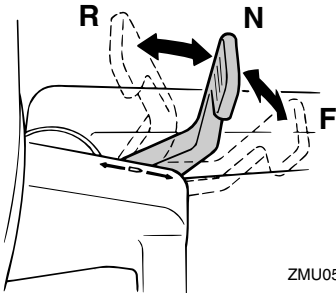
Vaihtaminen vapaalta

1. Vedä vapaa-asennon lukitsin ylös (jos on).

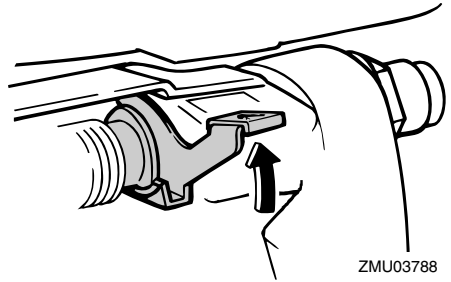
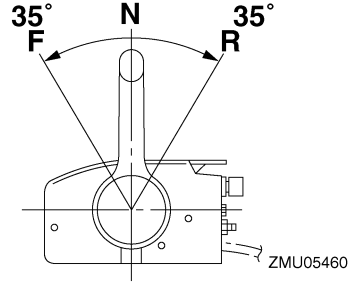


ZMU01727

1. Vapaa-asennon lukitsin
2. Siirrä kauko-ohjausvipua / vaihevipua nopeasti ja selkeästi eteenpäin (eteenajovaihte) tai taaksepäin (peruutusvaihte) [noin 35° (tässä asennossa voi tuntua lovi) kauko-ohjauksella varustetuissa malleissa]. Tarkista, että kippauksen lukitusvipu (jos on) on lukitusasennossa/ala-asennossa ennen peruuttamista.

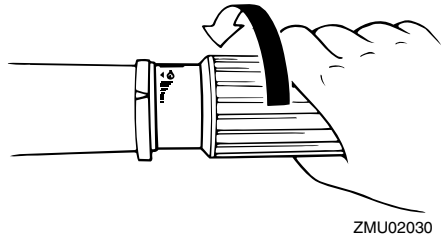


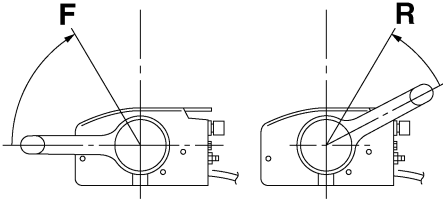
ZMU05678



Vaihtaminen vaihteelta (eteenajo/peruutus) vapaalle

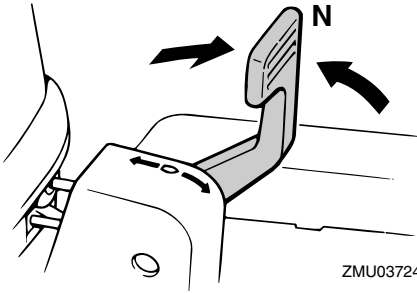
1. Sulje kaasutin niin, että moottorin käyntinopeus laskee joutokäyntinopeudeksi.



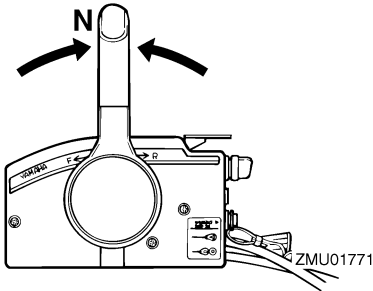


ZMU05462

2. Kun moottori käy joutokäyntinopeudella vaihteen ollessa kytkettynä, siirrä kauko-ohjausvipu / vaihdevipu nopeasti ja selkeästi vapaa-asentoon.



ZMU03724



ZMU01771

LMU31742

Veneen pysäyttäminen

LWM01510

VAROITUS

- Älä käytä peruutusvaihdetta veneen hidastamiseen tai pysäyttämiseen, koska tämä voi aiheuttaa hallinnan menettä-

misen, putoamisen veneestä tai iskeytymisen ohjauspyörää tai veneen muita osia vasten. Tämä voi aiheuttaa vakavan vammautumisen vaaran. Lisäksi se voi vaurioittaa vaihdemekanismia.

- Älä vaihda vaihdetta peruutukselle ajettaessa liukunopeuksilla. Muussa tapauksessa seurauksena on hallinnan menetys, veneen täyttyminen vedellä tai veneen vaurioituminen.

Veneessä ei ole erillistä jarrutusjärjestelmää. Veden vastus pysäyttää se, kun kaasuvipu on palautettu joutokäyntiasentoon. Pysäyttämismatka vaihtelee bruttopainon, vedenpinnan olojen ja tuulensuunnan mukaan.

LMU27820

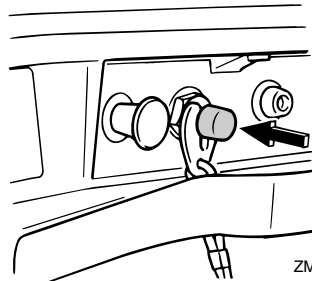
Moottorin pysäyttäminen

Anna moottorin jäähtyä muutaman minuutin ajan joutokäynnillä tai pienellä käyntinopeudella ennen sen pysäyttämistä. Moottorin pysäyttäminen heti suurella käyntinopeudella käyttämisen jälkeen ei ole suositeltavaa.

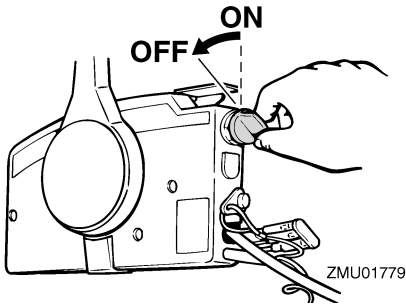
LMU27845

Toimintaohje

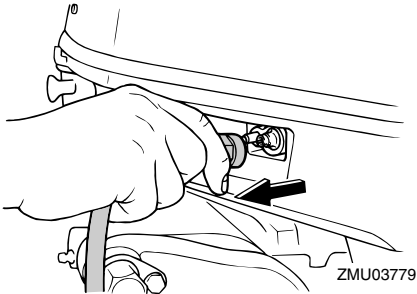
1. Paina moottorin pysäytyskytkintä ja pidä sitä painettuna tai käännä virtalukko "OFF" (pois päältä) -asentoon.



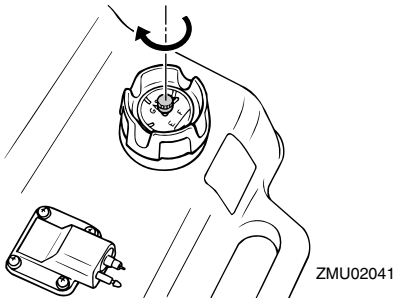
ZMU03778



2. Kun moottori on pysähtynyt, irrota polttoaineletku, jos perämoottorissa on polttoaineletkun liitos.



3. Tiukkaa polttoainesäiliön tulpassa oleva korvausilmaruuvi (ei kaikissa malleissa).



4. Irrota avain, jos vene jätetään yksin.

HUOMAA:

Moottorin voi pysäyttää myös vetämällä turvakytkimen narusta ja irrottamalla lukkolevyn moottorin pysäytyskytkimestä ja

kääntämällä tämän jälkeen virtalukon "OFF" (pois päältä) -asentoon.

LMU27861

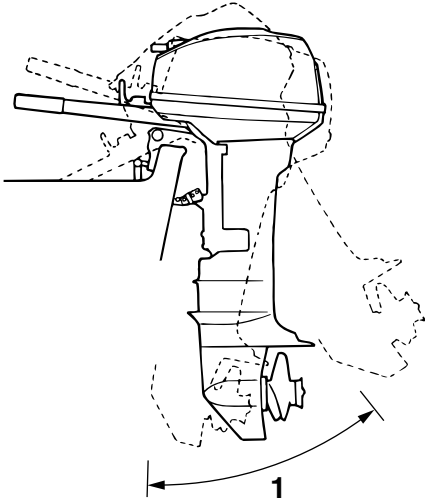
Perämoottorin trimmaaminen

Perämoottorin trimmikulmaa säätämällä voidaan muuttaa veneen keulan asentoa ajon aikana. Oikean trimmikulman käyttäminen parantaa suorituskykyä ja polttoainetaloudellisuutta sekä vähentää moottoriin kohdistuvaa rasitusta. Oikea trimmikulma-asetus vaihtelee käytettävän veneen, moottorin ja potkurin mukaan. Oikeaan trimmiasetukseen vaikuttavat myös veneen kuorma, merenkäynti ja moottorin käyntinopeus.

LWM00740

VAROITUS

Jos trimmikulma on liian suuri tai pieni käyttöoloihin nähden, vene voi muuttua epävakaa ja sitä voi olla hankala ohjata. Tämä vähentää onnettomuuden mahdollisuutta. Jos vene alkaa tuntua epävakalta tai sen ohjaaminen on hankalaa, pienennä nopeutta ja/tai säädä trimmikulmaa.



ZMU02858

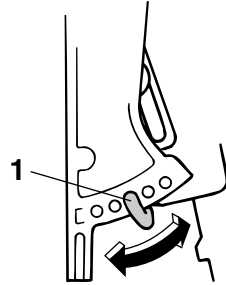
1. Trimminkin käyttökulma

LJU27872

Trimmikulman säätäminen käsikäyttöisellä kipillä varustetuissa malleissa

Kiinnityskorvakkeessa on 4 tai 5 reikää perämootorin trimmikulman säätämistä varten.

1. Pysäytä moottori.
2. Kippaa perämootori ylös ja poista sitten trimmitanko kiinnityskorvasta.



ZMU03780

1. Trimmitanko

3. Aseta tanko haluamaasi reikään.

Voit nostaa veneen keulaa siirtämällä tankoa kauemmaksi perälaudasta.

Voit laskea veneen keulaa siirtämällä tankoa lähemmäksi perälautaa.

Etsi eri trimmikulmia kokeilemalla asetus, joka sopii parhaiten veneelle ja vastaa parhaiten käyttöoloja.

LWM00400

VAROITUS

- Pysäytä moottori ennen trimmikulman säätämistä.
- Ole varovainen tankoa irrottaessasi ja asentaessasi, ettei kätesi väliin.
- Ole varovainen kokeillessasi trimmi-asetusta ensimmäistä kertaa. Lisää nopeutta vähitellen ja tarkkaile, esiintyykö veneessä merkkejä epävakaudesta tai ohjausongelmista. Virheellinen trimmikulma voi aiheuttaa veneen hallinnan menettämisen.

HUOMAA:

Kun trimmitankoa siirretään yhden reiän verran, perämootorin trimmikulma muuttuu noin 4 astetta.

Käyttö

LMU27903

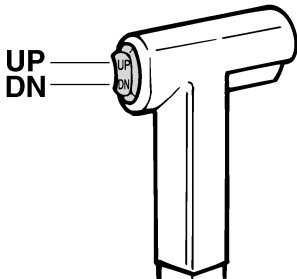
Trimmikulman säätäminen (sähkökipillä varustetut mallit)

LWM00752

VAROITUS

- Varmista perämoottorin trimmikulmaa säätäessäsi, että perämoottorin lähellä ei ole muita ihmisiä. Moottorin kippaamisen ja trimmaamisen aikana moottorin ja kiinnityskorvan väliin jäävät ruumiinosat voivat murskautua.
- Ole varovainen kokeillessasi trimmi-asetusta ensimmäistä kertaa. Lisää nopeutta vähitellen ja tarkkaile, esiintyykö veneessä merkkejä epävakaudesta tai ohjausongelmista. Virheellinen trimmikulma voi aiheuttaa veneen hallinnan menettämisen.
- Käytä alakopassa olevaa sähkötrimmi- ja kippikytkintä (ei kaikissa malleissa) vain silloin, kun vene ei liiku ja moottori ei ole käynnissä. Älä säädä trimmikulmaa tällä kytkimellä veneen liikkeessa.

Kippaa moottori haluamaasi asentoon sähkökipikytkimen avulla.



HUOMAA:

Älä ylitä trimmin käyttökulmaa trimmatessasi perämoottoria sähkökipijärjestelmän avulla.

Voit nostaa veneen keulaa trimmaamalla

moottoria ylöspäin.

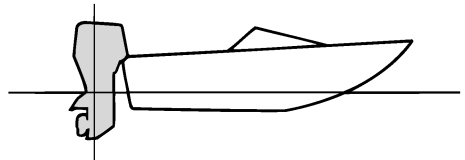
Voit laskea veneen keulaa trimmaamalla moottoria alaspäin.

Etsi eri trimmikulmia kokeilemalla asetus, joka sopii parhaiten veneelle ja vastaa parhaiten käyttöoloja.

LMU27911

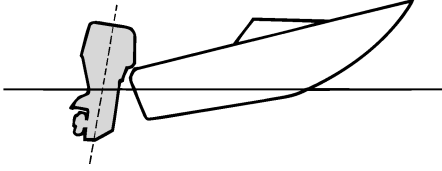
Veneen trimmikulman säätäminen

Kun vene on liu'ussa, keula ylhäällä -asento pienentää vastusta sekä lisää vakautta ja tehokkuutta. Veneen asento on tämä silloin, kun köliinja on 3 - 5 asteen kulmassa vaakatasoon nähden. Kun keulaa nostetaan ylöspäin, veneellä voi olla taipumusta ohjautua enemmän jompaankumpaan suuntaan. Korjaa puoltaminen ohjauksella. Puoltamista voidaan vähentää myös trimmievää säätämällä. Kun keula on alhaalla, paikallaan seisova vene on helpompi kiihdyttää liukuun.



Keula ylhäällä

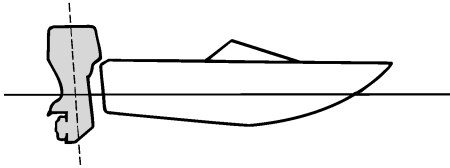
Jos moottori on trimmattu liian ylös, veneen keula nousee liian korkealle. Suorituskyky ja taloudellisuus ovat huonoja, koska veneen runko puskee vettä ja ilmanvastus on normaalia suurempi. Jos moottori trimmataa aivan liian ylös, potkuriin pääsee ilmaa. Tämä heikentää suorituskykyä entisestään ja veneen kulku on "loikkivaa". Tämä voi johtaa kuljettajan tai matkustajien putoamiseen veteen.



ZMU01785

Keula alhaalla

Jos moottori on trimmattu liian alas keula "kyntää" vedessä. Tämä heikentää polttoainetaloudellisuutta ja vaikeuttaa nopeuden lisäämistä. Jos moottori on trimmattu erittäin alas, vene lisäksi muuttuu epävakaaaksi suurella nopeudella ajettaessa. Tällöin keulan aiheuttama vastus on erittäin suuri, mikä lisää "keulaohjautumisen" vaaraa ja vaikeuttaa veneen hallitsemista.



ZMU01786

HUOMAA:

Veneen tyyppin mukaan perämoottorin trimmikulmalla voi olla vain vähän vaikutusta veneen asentoon sen ollessa liikkeessä.

LMU27934

Kippaaminen ylös ja alas

Jos moottoria ei aiota käyttää aivan heti tai jos vene kiinnitetään matalaan veteen, perämoottori on kipattava yläasentoon, jotta potkuri ja vaihteistokotelo eivät pääsisi

osumaan esteisiin ja vahingoittumaan. Lisäksi kippaaminen ylös suojaa moottoria suolaveden aiheuttamalta korroosiolta.

LWM00221

VAROITUS

Varmista kippatessasi perämoottoria ylös ja alas, että perämoottorin lähellä ei ole muita ihmisiä. Moottorin kippaamisen ja trimmaamisen aikana moottorin ja kiinnityskorvan väliin jäävät ruumiinosat voivat murskautua.

LWM00250

VAROITUS

Vuotava polttoaine aiheuttaa tulipalon vaaran. Jos perämoottorissa on polttoaineletkun liitos, irrota polttoaineletku tai sulje polttoainehana silloin, kun moottoria on tarkoitus pitää kipattuna kauemmin kuin muutaman minuutin ajan. Muussa tapauksessa moottorista voi vuotaa polttoainetta.

LCM00241

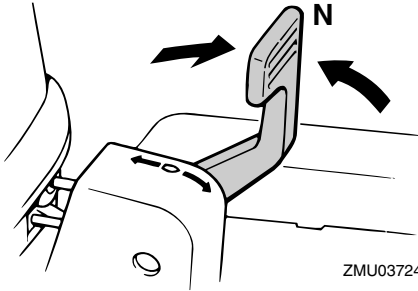
TÄRKEÄÄ:

- Ennen kuin kippaat perämoottorin, pyysäytä moottori noudattamalla sivulla 35 annettuja ohjeita. Älä koskaan kippaa perämoottoria moottorin ollessa käynnissä. Tämä voi aiheuttaa ylikuumenemisen ja vakavia vaurioita.
- Älä kippaa moottoria työntämällä ohjauskahvasta (jos on), koska ohjauskahva voi rikkoutua.

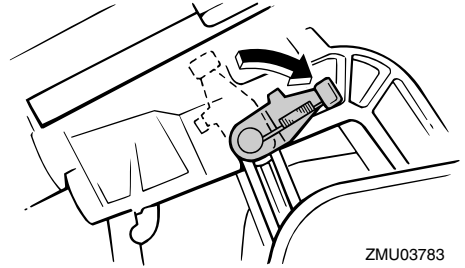
LMU32630

Moottorin kippaaminen ylös (käsi käyttöisellä kipillä varustetut mallit)

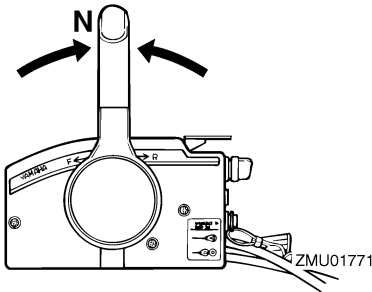
1. Aseta kauko-ohjausvipu vapaa-asentoon.



ZMU03724

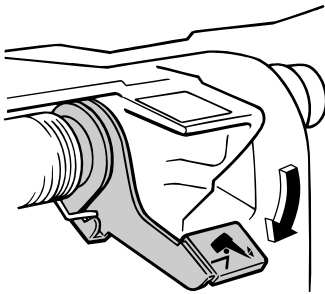


ZMU03783



ZMU01771

2. Aseta kippauksen lukitusvipu vapautus- asentoon.



ZMU03782

3. Tartu yläkopan takaosaan kädellä, kippaa moottori ylös ja käännä kippauksen kannatinvipu lukitusasentoon tukemaan moottoria.

LCM01640

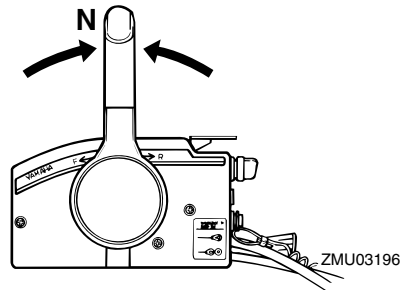
TÄRKEÄÄ:

Älä käytä kippauksen kannatinvipua tai -nuppia veneen trailerikuljetuksen aikana. Tärinä voi irrottaa kippauksen kannattimen ja perämoottori voi pudota ala-asentoon. Jos moottoria ei voi pitää trailerikuljetuksen aikana normaalissa käyttöasennossa, tue se yläasentoon tarkoitukseen soveltuvalla lisätuella. Lisätietoja on sivulla 46.

LMU32720

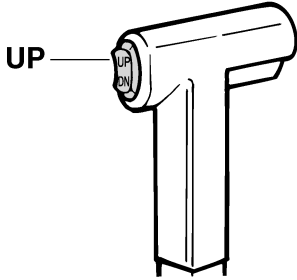
Moottorin kippaaminen ylös (sähkötrimmi- ja kippimallit)

1. Aseta kauko-ohjausvipu vapaa-asentoon.



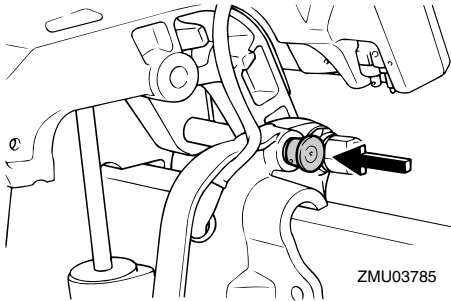
ZMU03196

2. Paina sähkötrimmi- ja kippikytkintä "UP" (ylös) -asentoon, kunnes perämoottori on kippautunut kokonaan ylös.



ZMU01787

3. Tue moottori painamalla kippauksen kannatinnuppi kiinnityskorvaan.



LWM00260

VAROITUS

Varmista moottorin kippaamisen jälkeen, että olet tukenut sen kippauksen kannatinnupin tai kannatinvivun avulla. Muussa tapauksessa perämoottori voi pudota yhtäkkiä alas, jos sähkötrimmi- ja kippijärjestelmän paine katoaa.

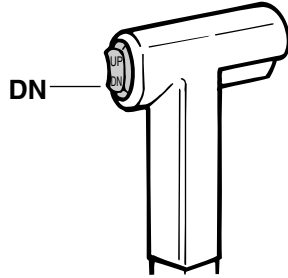
4. Trimmitangoilla varustetut mallit: Kun perämoottori on kippauksen kannatinvivun varassa, vedä trimmitangot sisään painamalla sähkötrimmi- ja kippikytkintä "DN" (alas) -asentoon.

LCM00250

TÄRKEÄÄ:

Muista vetää trimmitangot kokonaan sisään kiinnittäessäsi veneen laituriiin. Tämä suojaa tankoja pintoihin kiinnitty-

viltä eliöiltä ja syöpymiseltä, jotka voivat vaurioittaa sähkötrimmi- ja kippimekanismeja.

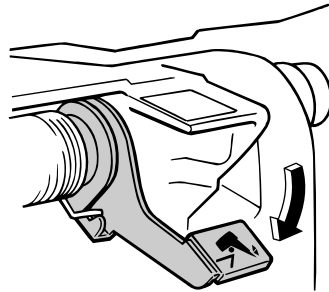


ZMU01936

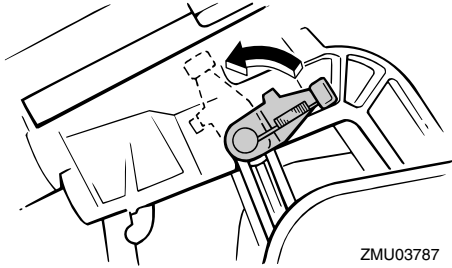
LMU34470

Moottorin kippaaminen alas (käsi käyttöisellä kipillä varustetut mallit)

1. Vapauta kippauksen lukitusvipu.

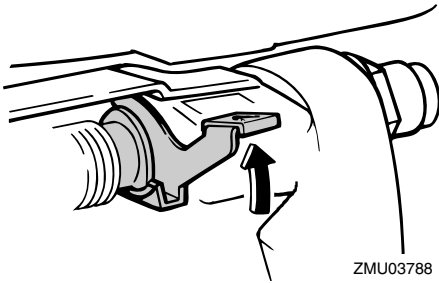


2. Tartu yläkopan takaosaan kädellä, kippaa perämoottoria hieman ylös ja vedä kippauksen kannatinnuppi ulos tai palauta kippauksen kannatinvipu perusasentoon.



ZMU03787

3. Kippaa perämoottori hitaasti alas.
4. Aseta kippauksen lukitusvipu lukitus-asentoon.

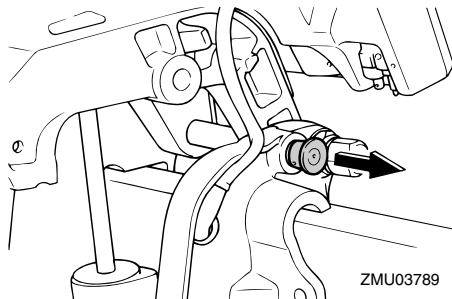


ZMU03788

LMU33120

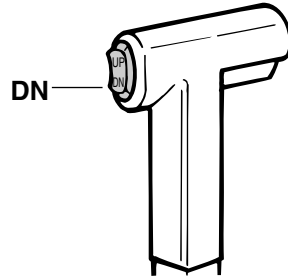
Moottorin kippaaminen alas (sähkötrimmi- ja kippimallit)

1. Paina sähkötrimmi- ja kippikytkintä "UP" (ylös) -suuntaan, kunnes perämoottori on kippitangon varassa ja kippauksen kannatinnappi vapautuu.
2. Vedä kippauksen kannatinnappi ulos.



ZMU03789

3. Paina sähkötrimmi- ja kippikytkintä "DN" (alas) -suuntaan, kunnes perämoottori on laskeutunut haluamaasi asentoon.



ZMU01936

LMU28060

Ajaminen matalassa vedessä

Perämoottorin voi kipata osittain ylös ajattaessa matalassa vedessä.

LMU28071

Ajaminen matalassa vedessä

(käsi käyttöisellä kipillä varustetut mallit)

LWM00710

VAROITUS

- Siirrä vaihevipu vapaa-asentoon, ennen kuin säädät moottoria matalan veden ajoa varten.
- Käytä mahdollisimman pientä nopeutta silloin, kun matalan veden asento on käytössä. Kippilukkomekanismi ei toimi silloin, kun matalan veden asento on käytössä. Törmäminen vedenalaiseen esteeseen voi aiheuttaa perämoottorin nousemisen vedestä, mikä johtaa veneen hallinnan menettämiseen.
- Älä peruuta venettä kääntämällä perämoottoria 180°. Aseta vaihevipu peruutusasentoon halutessasi peruuttaa venettä.
- Ole erittäin varovainen peruuttaessasi. Liian suuri työntövoima taaksepäin voi aiheuttaa perämoottorin nousemisen

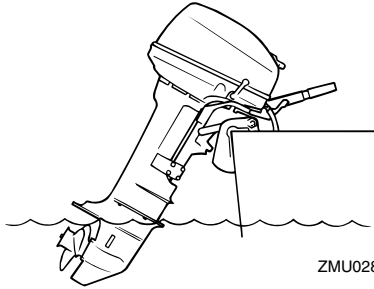
vedestä. Tämä lisää onnettomuuden ja vammautumisen vaaraa.

- Palauta perämoottori normaaliin asentonsa heti, kun vene on jälleen syvämmässä vedessä.

LCM00260

TÄRKEÄÄ:

Älä kippaa perämoottoria niin ylös, että vaihteistoyksikössä oleva jäähdytysveden ottoaukko on vedenpinnan yläpuolella ajettaessa matalassa vedessä. Muussa tapauksessa moottori voi ylikuumentua ja vaurioitua vakavasti.

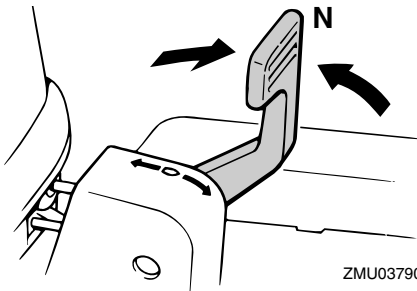


ZMU02868

LMU28142

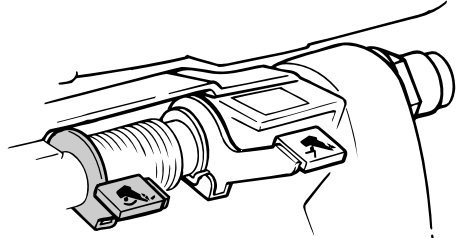
Toimintaohje

1. Aseta kauko-ohjausvipu tai vaihdevipu vapaa-asentoon.



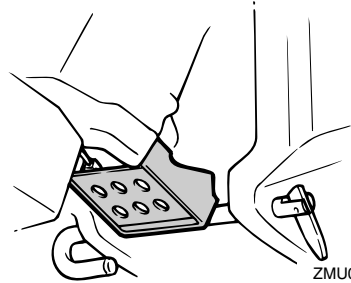
ZMU03790

2. Työnnä matalan veden vipu alas vapautusasentoon.



ZMU03791

3. Voit asettaa perämoottorin osittain kiptaatuun asentoon kippaamalla perämoottoria hieman ylöspäin, kunnes levy kääntyy kokonaan.



ZMU03792

4. Voit palauttaa perämoottorin normaaliin käyttöasentoon siirtämällä kauko-ohjausvivun tai vaihdevivun vapaa-asentoon ja kippaamalla sitten moottoria hieman ylöspäin. Siirrä kippauksen lukitusvipu ja matalan veden vipu lukitusasentoon ja kippaa moottori hitaasti alas.

LMU32850

Sähkörimmi- ja kippimallit

Perämoottorin voi kiptata osittain ylös ajettaessa matalassa vedessä.

LWM00660

VAROITUS

- Siirrä vaihdevipu vapaa-asentoon, ennen kuin säädät moottoria matalan ve-

Käyttö

den ajoa varten.

- **Palauta perämoottori normaaliin asentonsa heti, kun vene on jälleen syvemässä vedessä.**

LCM00260

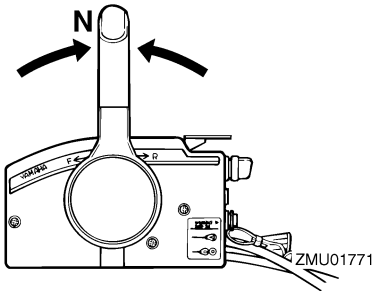
TÄRKEÄÄ:

Älä kippaa perämoottoria niin ylös, että vaihteistoyksikössä oleva jäähdytysveden ottoaukko on vedenpinnan yläpuolella ajettaessa matalassa vedessä. Muussa tapauksessa moottori voi ylikuumentua ja vaurioitua vakavasti.

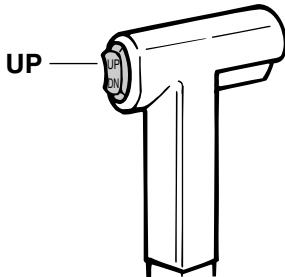
LMU32920

Toimintaohje sähkötrimmi- ja kippimalleissa

1. Aseta kauko-ohjausvipu vapaa-asentoon.



2. Kippaa perämoottoria hieman ylös haluamaasi asentoon käyttämällä sähkötrimmi- ja kippikytkintä.



3. Voit palauttaa perämoottorin normaaliin käyttöasentoon painamalla sähkötrimmi- ja kippikytkintä ja kippaamalla perämoottorin hitaasti alas.

LMU28193

Ajaminen muissa oloissa

Ajaminen suolavedessä

Kun perämoottoria on käytetty suolavedessä, huuhtelee jäähdytyskanavat makealla vedellä, jotta ne eivät tukkeutuisi. Huuhtelee myös perämoottorin ulkopuoli makealla vedellä. Jos mahdollista, huuhtelee myös moottoriossa moottorikopan alapuolelta.

Ajaminen erittäin sameassa tai mutaisessa vedessä

Yamaha suosittelee lisävarusteena saatavan kromatun vesipumppusarjan (saatavana V4-moottoreihin ja suurempiin moottoreihin), jos perämoottoria käytetään erittäin sameassa tai mutaisessa vedessä.

Ajaminen happamassa vedessä

Joillakin alueilla vesi voi olla hyvin hapanta. Kun perämoottoria on käytetty tällaisessa vedessä, huuhtelee jäähdytyskanavat makealla vedellä syöpymisen estämiseksi. Huuhtelee myös perämoottorin ulkopuoli makealla vedellä.

LMU31480

Tekniset tiedot

HUOMAA:

“(AL)”-merkintä alla olevissa teknisissä tiedoissa edustaa numeroarvoa, kun asennettuna on alumiinipotkuri.

Vastaavasti “(SUS)”-merkintä edustaa arvoa, kun asennettuna on teräspotkuri, ja “(PL)”-merkintä edustaa arvoa, kun asennettuna on muovipotkuri.

LMU28219

Mitat:

Kokonaispituus:

30DEO 662 mm (26.1 in)

30DETO 662 mm (26.1 in)

30DMHO 993 mm (39.1 in)

Kokonaisleveys:

30DEO 307 mm (12.1 in)

30DETO 307 mm (12.1 in)

30DMHO 360 mm (14.2 in)

Kokonaiskorkeus S:

30DEO 1140 mm (44.9 in)

30DMHO 1158 mm (45.6 in)

Kokonaiskorkeus L:

30DEO 1261 mm (49.6 in)

30DETO 1261 mm (49.6 in)

30DMHO 1279 mm (50.4 in)

Perälaudan korkeus S:

30DEO 424 mm (16.7 in)

30DMHO 424 mm (16.7 in)

Perälaudan korkeus L:

545 mm (21.5 in)

Paino (AL) S:

30DEO 60.0 kg (132 lb)

30DMHO 60.0 kg (132 lb)

Paino (AL) L:

30DEO 62.0 kg (137 lb)

30DETO 66.0 kg (146 lb)

30DMHO 62.0 kg (137 lb)

Suorituskyky:

Suurimman kaasun käyntinopeusalue:

4500–5500 r/min

Enimmäisteho:

22.1 kW / 5000 r/min

(30 hv / 5000 r/min)

Joutokäyntinopeus (vaihde vapaalla):

30DEO 750 ±50 r/min

30DETO 1050 ±50 r/min

30DMHO 750 ±50 r/min

Moottori:

Tyyppi:

2-tahtinen L

Sylinteritilavuus:

496.0 cm³

Halkaisija × isku:

59.5 × 59.5 mm (2.34 × 2.34 in)

Sytytysjärjestelmä:

CDI

Sytytystulppa ja vastus (NGK):

BR7HS-10

Sytytystulpan kärkiväli:

0.9–1.0 mm (0.035–0.039 in)

Hallintajärjestelmä:

30DEO Kaukohallinta

30DETO Kaukohallinta

30DMHO Ohjaukahva

Käynnistysjärjestelmä:

30DEO Sähkökäyttöinen

30DETO Sähkökäyttöinen

30DMHO Käsikäyttöinen

Käynnistyksen kaasutusjärjestelmä:

Rikastinläppä

Pienin kylmäkäynnistysvirta (CCA/EN):

30DEO 347.0 A

30DETO 347.0 A

Vähimmäisnimelliskapasiteetti

(20HR/IEC):

30DEO 40.0 Ah

30DETO 40.0 Ah

Vaihtovirtalaturin teho:

Kunnossapito

30DMHO 80 W

Laturin suurin teho:

30DEO 6.0 A

30DETO 6.0 A

Vetoyksikkö:

Vaihdekahvan asennot:

Ajo-vapaa-peruutus

Välityssuhde:

1.85 (24/13)

Trimmi- ja kippijärjestelmä:

30DEO Käsikäyttöinen kippi

30DETO Sähkökäyttöinen trimmaus
ja kippaus

30DMHO Käsikäyttöinen kippi

Potkurimerkki:

F

Polttoaine ja öljy:

Suosittelut polttoaine:

Lyijytön normaali bensiini

Pienin oktaaniluku (RON):

90

Polttoainesäiliön tilavuus:

25 L (6.60 US gal) (5.50 Imp.gal)

Suosittelut moottoriöljy:

YAMALUBE-2-tahtiperämoottoriöljyä

Voitelu:

Öljynruiskutus

Moottorin öljysäiliön tilavuus:

0.9 L (0.95 US qt) (0.79 Imp.qt)

Suosittelut vaihteistoöljy:

Hypoidivaihteistoöljy SAE#90

Vaihteistoöljyn määrä:

200.0 cm³ (6.76 US oz) (7.05 Imp.oz)

Tiukkausmomentti:

Sytytystulppa:

25.0 Nm (18.4 ft-lb) (2.55 kgf-m)

Potkurimutteri:

35.0 Nm (25.8 ft-lb) (3.57 kgf-m)

Käyntiääni- ja tärinätaso:

Äänenpainetaso käyttöpaikassa
(ICOMIA 39/94 ja 40/94):

91.7 dB(A)

Äänen tehotaso (ICOMIA 39/94 ja 40/94):

98.7 dB(A)

Tärinä ohjauskahvassa (ICOMIA 38/94):

Tärinä ohjauskahvassa on alle

2,5 m/s²

LMMU28223

Perämoottorin kuljettaminen ja varastoiminen

LWM00690



VAROITUS

- Vuotava polttoaine aiheuttaa tulipalon vaaran. Ehkäise polttoaineen vuotaminen perämoottorin kuljettamisen ja säilyttämisen aikana sulkemalla korvausilmaruuvi ja polttoainehana.
- OLE HUOLELLINEN kuljettaessasi polttoainesäiliötä veneessä tai autossa.
- ÄLÄ täytä polttoaineastia aivan täyteen. Bensiini laajenee huomattavasti lämmitessään, mikä voi aiheuttaa painetta polttoaineastiaan. Tämä voi johtaa polttoaineen vuotamiseen ja aiheuttaa tulipalovaaran.

LWM00700



VAROITUS

Älä koskaan liiku vaihteistoyksikön alla moottorin ollessa kipattuna ylös, vaikka moottori olisikin tuettu tukitangolla. Jos perämoottori putoaa vahingossa, seurauksena voi olla vakavia vammoja.

LCM00660



TÄRKEÄÄ:

Älä käytä kippauksen kannatinvipua tai nuppia veneen trailerikuljetuksen aikana. Tärinä voi irrottaa kippauksen kannattimen ja perämoottori voi pudota ala-asentoon. Jos moottoria ei voi pitää trailerikuljetuksen aikana normaalissa käyttöasennoissa, tue se yläasentoon

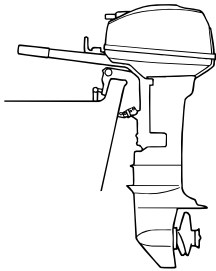
tarkoitukseen soveltuvalle lisätuella.

Perämootorin on oltava normaalissa käyttö-asennossa trailerikuljetuksen ja säilyttämisen aikana. Jos tämä ei ole mahdollista trailerin pienen maavaran takia, tue perämootori riittävällä tukilaitteella ja kippaa se kuljetuksen ajaksi ylös. Lisätietoja saat Yamaha-jälleenmyyjältä.

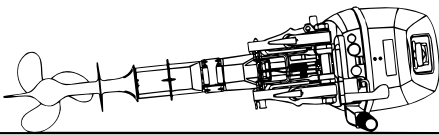
LMU28235

Kiinnityksisiruveilla varustetut mallit

Kun perämootoria kuljetetaan tai säilytetään veneestä irrotettuna, pidä se kuvassa esitetyssä asennossa.



ZMU02870



ZMU02869

HUOMAA:

Suojaa perämootori asettamalla sen alle pyyhe tai vastaava.

LMU30272

Perämootorin varastoiminen

Jos Yamaha-perämootoria säilytetään

käyttämättömänä pitkiä aikoja (2 kuukautta tai kauemmin), on tärkeää suorittaa joitakin toimenpiteitä ennen säilytystä. Muussa tapauksessa perämootori voi vahingoittua.

Perämootori on suositeltavaa viedä huollettavaksi valtuutettuun Yamaha-liikkeeseen ennen sen siirtämistä säilytykseen. Käyttäjä voi kuitenkin ilman erikoistyökaluja itse tehdä alla mainitut toimenpiteet.

LCM01411

TÄRKEÄÄ:

- Älä laita perämootoria kyljelleen, ennen kuin jäähdytysvesi on tyhjennetty kokonaan. Muussa tapauksessa pako-kanavan kautta voi päästä vettä sylinteriin, mikä aiheuttaa ongelmia.
- Säilytä perämootoria suoralta aurin-
gonpaisteelta suojattuna kuivassa paikassa, jossa on hyvä ilmanvaihto.

LMU28303

Toimintaohje

LMU28332

Huuhteleminen koekäyttöaltaassa

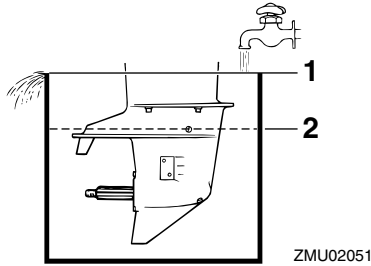
LCM00300

TÄRKEÄÄ:

Älä käytä moottoria ilman, että siihen syötetään jäähdytysvettä. Muussa tapauksessa moottorin vesipumppu voi vahingoittua tai moottori voi ylikuumentua ja vahingoittua. Varmista ennen moottorin käynnistämistä, että jäähdytysveden ottoaukkoihin tulee vettä.

1. Pese perämootorin runko makealla vedellä. Lisätietoja on sivulla 50.
2. Irrota polttoaineletku perämootorista tai sulje polttoainehana (jos on).
3. Irrota moottorin yläkoppa ja äänenvai-
menninsuojus. Irrota potkuri.
4. Asenna perämootori koekäyttöal-
taaseen. Täytä allas makealla vedellä niin,
että veden pinta on antikavitaatiolevyn

yläpuolella.



1. Veden pinta
2. Veden pinnan alin taso

LCM00290

TÄRKEÄÄ:

Moottori voi leikata kiinni, jos makean veden pinta on antikavitaatiolevyn alapuolella tai jos altaassa on liian vähän vettä.

5. Jäähdytysjärjestelmä on huuhdeltava, jotta suola, hiekka tai lika ei tukkisi sitä. Lisäksi moottori on suojattava ruostumiselta sumuttamalla tai voitelemalla. Suorita huuhteleminen ja sumuttaminen samalla kertaa.

LWM00090

VAROITUS

- Älä koske sähköosiin tai irrota niitä käynnistyksen tai käytön aikana.
 - Pidä kädet, hiukset ja vaatteet kaukana vauhtipyörästä ja muista liikkuvista osista moottorin ollessa käynnissä.
6. Käytä moottoria joutokäynnillä muutama minuutti ajan vaihte vapaalla.
 7. Sumuta juuri ennen moottorin sammuttamista nopeasti "suojaöljyä" vuorotellen kumpaankin kaasuttimeen tai äänenvaimenninsuojuksen sumutusöljyreikään (jos on). Kun sumutus suoritetaan oikein, moottori alkaa savuttaa voimak-

kaasti ja lähes sammuu.

8. Irrota perämoottori koekäyttöaltaasta.
9. Asenna äänenvaimenninsuojus tai suojaöljyreian tulppa ja yläkoppa.
10. Jos "suojaöljyä" ei ole käytettävissä, käytä moottoria joutokäynnillä, kunnes polttoainejärjestelmä tyhjenee ja moottori pysähtyy.
11. Tyhjennä kaikki jäähdytysvesi moottorista. Puhdista runko huolellisesti.
12. Jos "suojaöljyä" ei ole käytettävissä, irrota sytytystulppa tai -tulpat. Kaada kuhunkin sylinteriin teelusikallinen puhdasta moottoriöljyä. Pyöritä moottoria käsin. Asenna sytytystulppa tai -tulpat paikoilleen.
13. Tyhjennä polttoaine polttoainesäiliöstä.

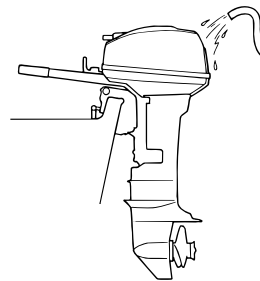
HUOMAA:

Säilytä polttoainesäiliötä suoralta auringonpaisteelta suojattuna kuivassa paikassa, jossa on hyvä ilmanvaihto.

LMU28343

Huuhteleminen käyttämällä huuhteluveden liitäntää

1. Pese perämoottorin runko makealla vedellä. Lisätietoja on sivulla 50.



2. Irrota polttoaineletku perämoottorista tai sulje polttoainehana (jos on).
3. Irrota moottorin yläkoppa ja äänenvaimenninsuojus. Irrota potkuri.
4. Irrota vaihteistokotelon "WASH" (huuhte-

lu) -merkinnän vieressä oleva ruuvi. Asenna huuhteluveden liitäntä ja kytke se vesihanaan, josta tulee makeaa vettä. Peitä jäähdytysveden ottoaukko teipillä.

LCM00300

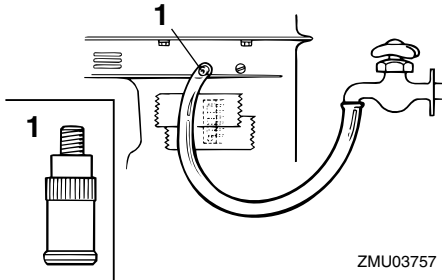
TÄRKEÄÄ:

Älä käytä moottoria ilman, että siihen syötetään jäähdytysvettä. Muussa tapauksessa moottorin vesipumppu voi vahingoittua tai moottori voi ylikuumentua ja vahingoittua. Varmista ennen moottorin käynnistämistä, että jäähdytysveden ottoaukkoihin tulee vettä.

LCM00310

TÄRKEÄÄ:

Vältä perämoottorin käyttämistä suurella käyntinopeudella käytettäessä huuhtelu-liitintä, jotta moottori ei ylikuumentu.



ZMU03757

1. Huuhteluveden liitäntä
5. Jäähdytysjärjestelmä on huuhdeltava, jotta suola, hiekka tai lika ei tukkisi sitä. Lisäksi moottori on suojattava ruostumiselta sumuttamalla tai voitelemalla. Suorita huuhteleminen ja sumuttaminen samalla kertaa.

LWM00090

VAROITUS

- Älä koske sähköosiin tai irrota niitä

käynnistyksen tai käytön aikana.

- Pidä kädet, hiukset ja vaatteet kaukana vauhtipyörästä ja muista liikkuvista osista moottorin ollessa käynnissä.

6. Käytä moottoria joutokäynnillä muutama minuutti ajan vaihte vapaalla.
7. Sumuta juuri ennen moottorin sammuttamista nopeasti "suojaöljyä" vuorotellen kumpaankin kaasuttimeen tai äänenvaimenninsuojuksen sumutusöljyreikään (jos on). Kun sumutus suoritetaan oikein, moottori alkaa savuttaa voimakkaasti ja lähes sammuu.
8. Irrota huuhteluveden liitäntä ja teippi.
9. Asenna äänenvaimenninsuojus tai suojaöljyreian tulppa ja yläkoppa.
10. Jos "suojaöljyä" ei ole käytettävissä, käytä moottoria joutokäynnillä, kunnes polttoainejärjestelmä tyhjenee ja moottori pysähtyy.
11. Tyhjennä kaikki jäähdytysvesi moottorista. Puhdista runko huolellisesti.
12. Jos "suojaöljyä" ei ole käytettävissä, irrota sytytystulppa tai -tulpat. Kaada kuhunkin sylinteriin teelusikallinen puhdasta moottoriöljyä. Pyöritä moottoria käsin. Asenna sytytystulppa tai -tulpat paikoilleen.
13. Tyhjennä polttoaine polttoainesäiliöstä.

HUOMAA:

Säilytä polttoainesäiliötä suoralta auringonpaisteelta suojattuna kuivassa paikassa, jos se on hyvä ilmanvaihto.

LMU28411

Voitelu (tuoreöljyvoitelumallit)

1. Asenna sytytystulppa tai -tulpat ja tiukkaa ne oikeaan momenttiin. Lisätietoja sytytystulppien asentamisesta on sivulla 55.
2. Täytä öljysäiliöt. Tämä estää veden tii-

Kunnossapito

vistymisen säiliöihin. Erillisellä öljysäiliöllä varustetuissa malleissa voi olla tarpeen manuaalisesti ohittaa ohjauksyksikkö, jotta moottorin öljysäiliön voisi täyttää aivan täyteen.

3. Vaihda vaihteistoöljy. Katso ohjeet kohdasta 61. Tarkista, onko öljyssä vettä, mikä on merkki vuotavasta tiivisteestä. Vuotava tiiviste on vaihdettava valtuutetussa Yamaha-liikkeessä ennen moottorin käyttämistä.
4. Lisää rasvaa kaikkiin rasvanippoihin. Lisätietoja on sivulla 54.

HUOMAA:

Moottori on suositeltavaa suojata ennen pitkäaikaista säilytystä sumuttamalla siihen öljyä. Kysy Yamaha-liikkeestä tietoja sumutusöljystä ja sen käyttämisestä.

LMU28431

Akun kunnossapito

LWM00330



VAROITUS

Akun elektrolyytineste on vaarallista. Se sisältää myrkyllistä ja erittäin syövyttävää rikkihappoa.

Noudata aina seuraavia turvallisuusohjeita:

- Vältä ihokosketusta elektrolyytin kanssa, sillä se voi aiheuttaa vakavia palovammoja tai pysyviä silmävaurioita.
- Käytä suojalaseja käsitellessäsi akkuja ja työskennellessäsi niiden lähistöllä.

Ensiapu (ULKOLINEN VAMMA):

- IHO - Huuhtelee vedellä.
- SILMÄT - Huuhtelee vedellä 15 minuutin ajan ja hakeudu välittömästi lääkärin hoitoon.

Ensiapu (SISÄINEN VAMMA):

- Juo runsaasti vettä tai maitoa ja nauti magnesiummaitoa, vatkattuja munia tai kasviöljyä. Hakeudu välittömästi lää-

kärin hoitoon.

Akuista vapautuu räjähtävää vetykaasua. Noudata tämän vuoksi aina seuraavia turvallisuusohjeita:

- Lataa akut hyvin tuuletetussa tilassa.
- Säilytä akkuja loitolla kipinöistä ja avotulesta (esimerkiksi hitsauslaitteista ja palavista savukkeista).
- **ÄLÄ TUPAKOI** ladatessasi tai käsitellessäsi akkuja.

ÄLÄ SÄILYTÄ AKKUJA TAI ELEKTROLYYTINESTETTÄ LASTEN ULOTTUVILLA.

Noudata akun käsittelyssä sen oman käyttöoppaan sisältämiä ohjeita. Eri valmistajien akut ovat erilaisia. Tämän takia alla olevat toimintaohjeet eivät koske kaikkia akkuja. Tutustu akun valmistajan toimittamiin ohjeisiin.

Toimintaohje

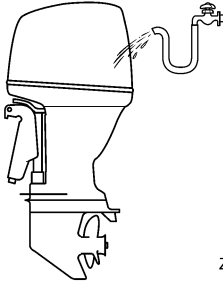
1. Kytke akku irti ja poista se veneestä. Kytke aina musta negatiivinen kaapeli irti ensin, jotta välttäisit oikosulun vaaran.
2. Puhdista akkukotelo ja navat. Täytä kukin akkukotelo tislattulla vedellä ylärajaan asti.
3. Säilytä akkua tasaisella alustalla suojassa suoralta auringonpaisteelta viileässä ja kuivassa tilassa, jossa on hyvä ilmanvaihto.
4. Tarkista akkunesteen ominaisuus keran kuukaudessa ja lataa akku tarvittaessa. Näin akun käyttöikä säilyy mahdollisimman pitkänä.

LMU28450

Perämoottorin puhdistaminen

Pese käytön jälkeen moottorin ulkopinnat puhtaalla vedellä. Huuhtelee jäähdytysjärjestelmä makealla vedellä.

käyttäjälle ja matkustajille. Alkuperäisiä Yamaha-varaosia ja -lisävarusteita voit hankkia valtuutetuista Yamaha-liikkeistä.



ZMU05174

HUOMAA:

Katso jäähdytysjärjestelmän huuhteluohjeet sivulta 46.

LMU28460

Moottorin maalipinnan tarkistaminen

Tarkista, onko perämoottorissa naarmuja, kolhuja tai hilseilevää maalia. Kohdat, joiden maalipinta on vahingoittunut, syöpyvät muita osia helpommin. Puhdista ja maalaa nämä kohdat tarvittaessa. Voit hankkia paikkausmaalia Yamaha-jälleenmyyjältä.

LMU28478

Määräaikaiset huoltotoimet

LWM01071

VAROITUS

Pysäytä aina moottori ennen huoltotoimien suorittamista, ellei ohjeissa erikseen kehoiteta käynnistämään moottoria. Jos sinulla ei ole kokemusta moottorin huoltotoimien suorittamisesta, toimita moottori huollettavaksi Yamaha-liikkeeseen tai muuhun valtuutettuun huoltoliikkeeseen.

LMU28511

Varaosat

Käytä moottorissa ainoastaan alkuperäisiä Yamaha-varaosia tai osia, joiden muotoilu ja laatu vastaavat alkuperäisosa. Huonolaatuisten varaosien käyttäminen voi vahingoittaa moottoria ja johtaa moottorin hallinnan menettämiseen, mikä voi aiheuttaa vaaran

Kunnossapito

LMU28522

Huoltoaikataulu

Huoltotoimien väli on aina mukautettava käyttöolojen mukaan, mutta alla oleva taulukko sisältää huoltotoimien yleisaikataulun. Katso kunkin käyttäjän suoritettavaksi tarkoitetun toimenpiteen kuvaus tämän luvun asianmukaisista kohdista.

HUOMAA:

Jos moottoria käytetään suolavedessä tai erittäin sameassa tai mutaisessa vedessä, moottori on huuhdeltava jokaisen käyttökerran jälkeen.

Merkintä "●" ilmaisee tarkistukset, jotka käyttäjä voi tehdä itse.

Merkintä "○" ilmaisee huoltotoimet, jotka on suoritettava Yamaha-liikkeessä.

Kohde	Toimenpiteet	1. kerran		1. kerran jälkeen	
		10 tuntia (1 kuu- kausi)	50 tuntia (3 kuu- kautta)	100 tuntia (6 kuu- kautta)	200 tuntia (1 vuosi)
Anodi(t) (ulkoiset)	Tarkastus/vaihto		●/○	●/○	
Anodi(t) (sisäiset)	Tarkastus/vaihto				○
Akku	Tarkastus/lataus	●/○			
Jäähdytysvesikanavat	Puhdistus		●	●	
Yläkopan kiinnike	Tarkastus				●
Polttoainesuodatin (voidaan purkaa)	Tarkastus/puhdistus	●	●	●	
Polttoainejärjestelmä	Tarkastus	●	●	●	
Polttoainesäiliö (erillinen Yamaha-polttoainesäiliö)	Tarkastus/puhdistus				●
Vaihteistoöljy	Vaihto	●		●	
Voitelukohdat	Voitelu			●	
Joutokäyntinopeus (kaasutinmallit)	Tarkastus	●/○		●/○	
Sähkötrimmi- ja kippiyksikkö	Tarkastus				○
Potkuri ja sokka	Tarkastus/vaihto		●	●	
Vaihdetanko/vaihdevaijeri	Tarkastus/säätö				○
Termostaatti	Tarkastus/vaihto				○
Kaasutanko/kaasuvaijeri/kaasuttimen ajoitus	Tarkastus/säätö				○
Vesipumppu	Tarkastus/vaihto				○
Öljypumppu	Tarkastus/säätö	○			

Kunnossapito

Kohde	Toimenpiteet	1. kerran		1. kerran jälkeen	
		10 tuntia (1 kuu- kausi)	50 tuntia (3 kuu- kautta)	100 tuntia (6 kuu- kautta)	200 tuntia (1 vuosi)
Öljysäiliön vedenerotin	Tarkastus/puhdistus	●/○	●/○	●/○	
Sytytystulppa tai -tulpat	Puhdistus/säätö/vaihto	●	●	●	

LMU28874

Huoltoaikataulu (lisä-)

Kohde	Toimenpiteet	1. kerran jälkeen	
		500 tuntia (2.5 vuotta)	1000 tuntia (5 vuotta)
Pako-ohjain, pakosarja	Tarkastus/vaihto		○

Kunnossapito

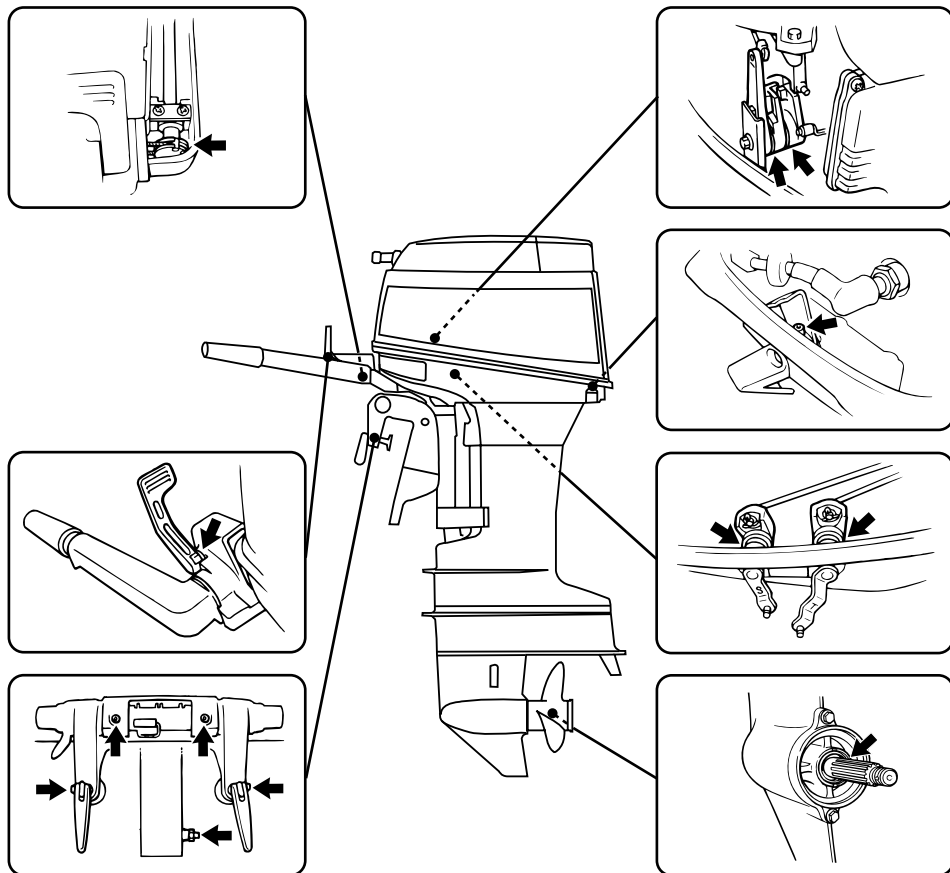
LMU28941

Voitelu

Yamaha-rasva A (vedenkestävä rasva)

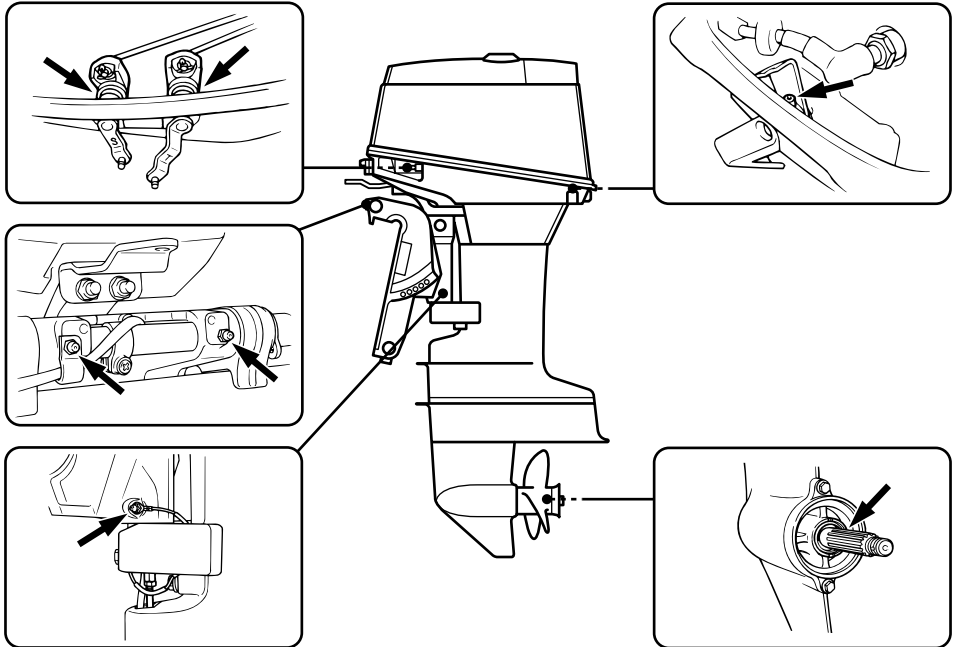
Yamaha-rasva D (korroosionkestävä rasva, potkuriakselia varten)

30DMHO



ZMU03793

30DEO, 30DETO



ZMU04860

LWU28953

Sytytystulpan puhdistaminen ja säätäminen

LWM00560

VAROITUS

Varo vahingoittamasta eristettä asentamassasi ja irrottaessasi sytytystulppaa. Vahingoittunut eriste voi aiheuttaa ulkoista kipinöintiä, mikä voi aiheuttaa räjähdys-

sen tai tulipalon.

LWM01550

VAROITUS

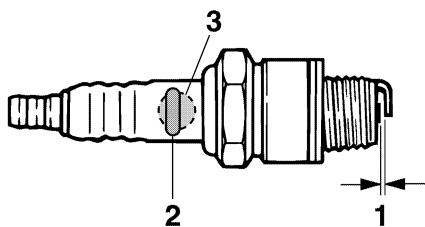
Moottori voi olla erittäin kuuma juuri sen sammuttamisen jälkeen. Ole varovainen, jotta et polta itseäsi tai anna kenenkään muun polttaa itseään. Voit välttää palovammavaaran käsittelemällä moottoria vasta, kun se on jäähtynyt.

Kunnossapito

Sytytystulppa on moottorin tärkeä osa, ja se on helppo tarkistaa. Sytytystulpan kunnosta voidaan päätellä joitakin tietoja moottorin kunnosta. Jos esimerkiksi keskielektrodin posliinieriste on erittäin valkoinen, se voi olla merkki siitä, että kyseisessä sylinterissä on imuilmavuoto tai kaasuttimeen liittyvä ongelma. Älä yritä määrittää vikoja itse. Vie sen sijaan perämoottori tarkistettavaksi Yamaha-liikkeeseen. Sytytystulppa on irrotettava ja tarkistettava säännöllisesti, koska kuumuus ja palamisjäähmät aiheuttavat vähitellen sytytystulpan rikkoutumisen ja murentumisen. Jos elektrodi rapautuu voimakkaasti tai siihen kertyy paljon hiilijäämiä ja muita palamisjäänteitä, sytytystulppa on vaihdettava.

Vakiosytytystulppa:
BR7HS-10

Ennen kuin asennat sytytystulpan, mittaa sen kärkiväli lankarakotulkilla. Säädä kärkiväliä tarvittaessa.



ZMU02179

1. Sytytystulpan kärkiväli
2. Sytytystulpan tunnistus (NGK)
3. Sytytystulpan osanumero

Sytytystulpan kärkiväli:
0.9–1.0 mm (0.035–0.039 in)

Puhdista aina tiivisteen pinta ja käytä uutta

tiivistettä asentaessasi sytytystulppaa. Puhdista kierteet pyyhkimällä ja tiukka sytytystulppa oikeaan momenttiin.

Sytytystulpan momentti:
25.0 Nm (18.4 ft-lb) (2.55 kgf-m)

HUOMAA:

Jos sytytystulppaa asennettaessa käytävissä ei ole momenttiavainta, se voidaan tiukata suurin piirtein oikeaan momenttiin tiukkaamalla se ensin niin tiukalle kuin ilman työkaluja on mahdollista ja kiertämällä sitä kiinni vielä 1/4 - 1/2 kierrosta. Sytytystulppa on tiukattava oikeaan momenttiin momenttiavaimella heti, kun se on mahdollista.

LMU28962

Polttoainejärjestelmän tarkistaminen

LWM00060



VAROITUS

Bensiini ja bensiinihöyryt ovat erittäin syttyviä ja räjähtäviä. Huolehdi siitä, että lähistöllä ei ole kipinöitä, palavia savukkeita, avotulta tai muita syttymislähteitä.

LWM00910

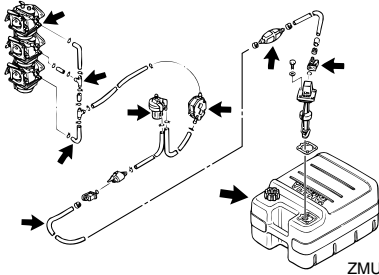


VAROITUS

Vuotava polttoaine aiheuttaa tulipalon ja räjähdysvaaran.

- Tarkista säännöllisesti, että moottorissa ei ole polttoainevuotoja.
- Jos havaitset polttoainevuotoja, toimita moottori korjattavaksi valtuutettuun huoltoliikkeeseen. Virheelliset korjaukset voivat heikentää perämoottorin käyttöturvallisuutta.

Tarkista, että polttoaineletkuissa ei ole vuotoja, halkeamia tai vikoja. Jos havaitset vian, korjauta se välittömästi Yamaha-huollossa tai muussa valtuutetussa huoltoliikkeessä.



ZMU03795

Tarkistuskohdat

- Polttoainejärjestelmän osien vuodot
- Polttoaineletkun liitoksen vuodot
- Polttoaineletkun halkeamat ja muut vauriot
- Polttoaineliittimen vuodot

LMU28980

Polttoainesuodattimen tarkastaminen

LWM00310



Bensiini on erittäin syttyvää ja bensiinihöyryt ovat syttyviä ja räjähtäviä.

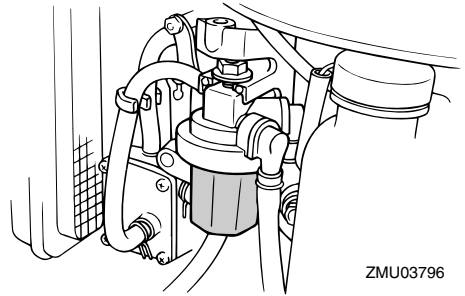
- Jos olet epävarma tämän toimen suorittamisesta, kysy neuvoja Yamaha-jälleenmyyjältä.
- Älä tee tätä toimenpidettä moottorin ollessa kuuma tai käynnissä. Anna moottorin jäähtyä.
- Polttoainesuodattimessa on polttoainetta. Huolehdi siitä, että lähistöllä ei ole kipinöitä, palavia savukkeita, avotulta tai muita syttymislähteitä.
- Tämän toimenpiteen aikana voi roiskua hieman polttoainetta. Imeytä valuva polttoaine kangasliinaan. Pyyhi kaikki roiskunut polttoaine välittömästi.
- Polttoainesuodatin on koottava huolellisesti asettamalla O-rengas, suodatinmalja ja letkut paikoilleen. Virheellinen kokoaminen tai asentaminen voi aiheuttaa polttoainevuodon, mikä voi johtaa

tulipalo- tai räjähdysvaaraan.

LMU29001

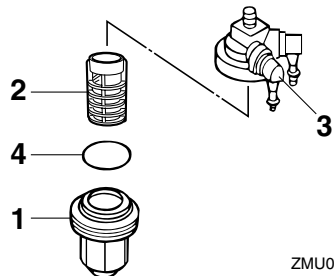
Polttoainesuodattimen puhdistaminen

1. Irrota mutteri, jolla polttoainesuodatinkonaisuus on kiinnitetty (ei kaikissa malleissa).



ZMU03796

2. Avaa kiertämällä suodatinmalja ja imeytä vuotava polttoaine liinaan.
3. Irrota suodatinelementti ja pese se liuotimessa. Anna sen kuivua. Tarkista, että suodatinelementti ja O-rengas ovat hyvässä kunnossa. Vaihda ne tarvittaessa. Jos polttoaineessa on yhtään vettä, erillinen Yamaha-polttoainesäiliö tai muut polttoainesäiliöt pitää tarkistaa ja puhdistaa.



ZMU02079

1. Suodatinmalja
2. Suodatinelementti
3. Suodatinkotelo

4. O-rengas

- Asenna suodatinelementti takaisin maljaan. Varmista, että O-rengas on paikallaan maljassa. Tiukkaa kiertämällä malja suodatinkoteloon.
- Kiinnitä suodatinkokonaisuus kiinnikkeeseen niin, että polttoaineletkut ovat kiinni suodatinkokonaisuudessa.
- Käynnistä moottori ja tarkista, ettei suodattimessa ja letkuissa ole vuotoja.

LMU29041

Joutokäyntinopeuden tarkistaminen

LWM00451

VAROITUS

- Älä koske sähköosiin tai irrota niitä käynnistyksen tai käytön aikana.
- Pidä kädet, hiukset ja vaatteet kaukana vauhtipyörästä ja muista liikkuvista osista moottorin ollessa käynnissä.

LCM00490

TÄRKEÄÄ:

Perämoottorin on oltava vedessä tämän toimenpiteen aikana. Huuhteluliittimen tai koekäyttöaltaan käyttäminen on mahdollista.

Tässä toimenpiteessä on käytettävä tarkkuuskäyntinopeusmittaria. Tulokset voivat vaihdella sen mukaan, suoritetaanko testaus huuhtelulaitteistoa käyttämällä, koekäyttöaltaassa vai perämoottorin ollessa vedessä.

- Käynnistä moottori ja anna sen lämmetä vaihde vapaalla, kunnes käynti on taasta.

HUOMAA:

Joutokäyntinopeuden tarkistaminen oikein on mahdollista vain silloin, kun moottori on käyntilämpötilassa. Jos moottori ei ole lämmennyt kunnolla, joutokäyntinopeus on normaalia suurempi. Ota yhteyttä Yamaha-

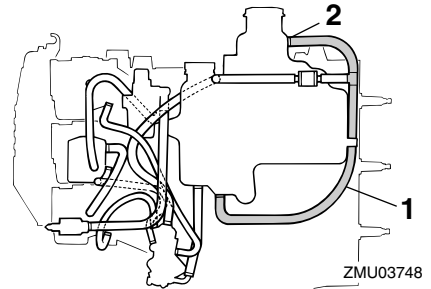
huoltoon tai muuhun valtuutettuun huoltooliikkeeseen, jos kohtaat ongelmia joutokäyntinopeuden tarkistamisessa tai jos joutokäyntinopeutta pitää säätää.

- Varmista, että joutokäyntinopeus on oikea. Katso tietoja joutokäyntinopeudesta sivulta 45.

LMU29061

Moottorin öljysäiliöön kertyneen veden tarkistaminen

Öljysäiliön pohjasta on kytketty täyttöaukon kaulaan läpinäkyvä vedentyhjennysletku. Jos letkuun on kerääntynyt vettä tai vieraita esineitä, ota yhteyttä Yamaha-huoltooliikkeeseen.

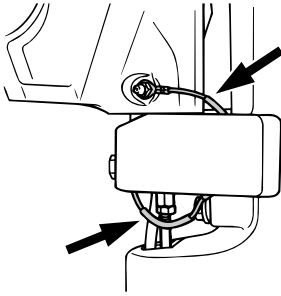


- Tyhjennysletku
- Täyttöaukon kaulan pää

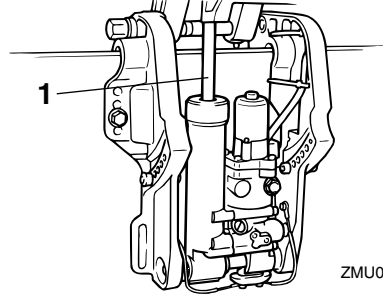
LMU29112

Johdinten ja liittimien tarkistaminen

- Tarkista, että kaikki maattojohtimet ovat tiukasti paikoillaan.
- Tarkista, että kaikki liittimet ovat tiukasti paikoillaan.



ZMU03737



ZMU03798

LMU29120

Pakokaasuvuodot

Käynnistä moottori ja tarkista, että pakokannen, sylinterikannen ja sylinterirungon välissä liitoksissa ei ole pakokaasuvuotoja.

LMU29130

Vesivuodot

Käynnistä moottori ja tarkista, että pakokannen, sylinterikannen ja sylinterirungon välissä liitoksissa ei ole vesivuotoja.

LMU29164

Sähkötrimmi- ja kippijärjestelmän tai sähkökippijärjestelmän tarkistaminen

LWM00431

VAROITUS

- Älä koskaan liiku vaihteistoyksikön alla moottorin ollessa kipattuna ylös, vaikka kippauksen kannatinvipu olisikin lukittuna. Jos perämoottori putoaa vahingossa, seurauksena voi olla vakavia vammoja.
- Varmista ennen tämän testin suorittamista, että perämoottorin alla ei ole ketään. Moottorin kippaamisen ja trimmaamisen aikana moottorin ja kiinnityskorvan väliin jäävät ruumiinosat voivat murskautua.

1. Tarkista, että sähkötrimmi- ja kippiyksikössä tai sähkökippiyksikössä ei ole merkkejä öljyvuodoista.

1. Nostotanko

2. Tarkista kaikkien kytkinten toiminta käyttämällä molempia sähkötrimmi- ja kippikytkimiä tai sähkökippikytkimiä.
3. Kippaa perämoottori ylös ja tarkista, että trimmi- ja kippitanko tai nostotanko työnny ulos kokonaan.
4. Tarkista, että trimmi- ja kippitangossa tai nostotangossa ei ole syöpymiä tai muita vikoja.
5. Kippaa perämoottori alas. Tarkista, että trimmi- ja kippitanko tai nostotanko toimii sulavasti.

HUOMAA:

Jos järjestelmän jokin osa ei toimi normaalisti, ota yhteyttä Yamaha-liikkeeseen.

LMU32110

Potkurin tarkistaminen

LWM01610

VAROITUS

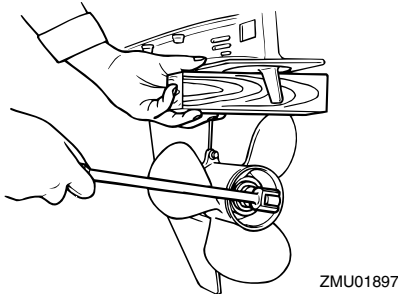
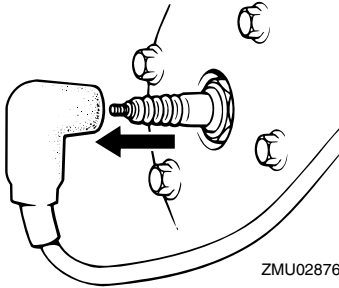
Oleskelu potkurin läheisyydessä voi johtaa vakavaan vammautumiseen, jos moottori käynnistyy vahingossa.

- Irrota sytytystulppien hatut sytytystulppista ennen potkurin tarkistamista, irrottamista tai asentamista. Aseta lisäksi vaihdevipu vapaa-asentoon, kierrä virta-avain "OFF" (pois päältä) -asentoon ja irrota avain sekä irrota naru moottorin turvakytkimestä Jos ve-

Kunnossapito

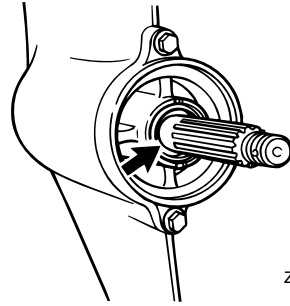
neessä on akun päävirtakytkin, katkaise päävirta siitä.

- Älä pidä potkuria paikallaan käsin avatessasi tai tiukatessasi potkurin mutteria. Estä potkurin pyöriminen asettamalla puupalikka antikavitaatiolevyn ja potkurin väliin.



Tarkistuskohdat

- Tarkista, onko potkurin lavoissa kulumia, kavitoinnin aiheuttamaa kulumista tai muita vaurioita.
- Tarkista, että potkuriakseli on ehjä.
- Tarkista onko urituksessa kulumia tai vaurioita.
- Tarkista, ettei potkuriakseliin ympärille ole kiertynyt kalastussiimaa.



- Tarkista, että potkuriakselin öljytiiviste on ehjä.

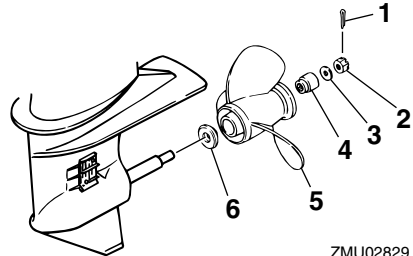
LMU30661

Potkurin irrottaminen

LMU29195

Uramallit

1. Suorista sokka ja vedä se ulos pihdeillä.
2. Irrota potkurimutteri, aluslevy ja välikappale (jos on).



1. Sokka
2. Potkurimutteri
3. Aluslevy
4. Välikappale
5. Potkuri
6. Painealuslaatta

3. Irrota potkuri ja painealuslaatta.

LMU30671

Potkurin asentaminen

LMU29231

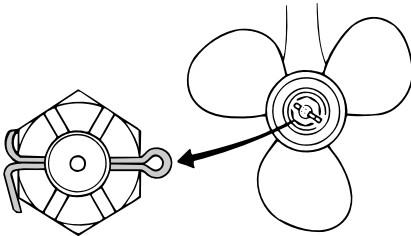
Uramallit

LCM00340

TÄRKEÄÄ:

- Muista asentaa painealuslaatta ennen potkurin asentamista. Muussa tapauksessa vaihteistokotelo ja potkurin napa voivat vahingoittua.
- Asenna uusi sokka ja taivuta sen päät huolellisesti. Muussa tapauksessa potkuri voi käytön aikana irrota ja kadota.

1. Voitele potkuriakseli Yamaha-venerasvalla tai korroosionkestävällä rasvalla.
2. Asenna välikappale (tarvittaessa), painealuslaatta ja potkuri potkuriakselille.
3. Asenna välikappale (jos on) ja aluslevy. Tiukka potkurin mutteri ilmoitettuun momenttiin.
4. Kohdistat potkurin mutteri potkuriakselin reiän kanssa. Aseta uusi sokka reikään ja taivuta sokan päät.



ZMU02063

HUOMAA:

Jos potkurin mutteri ei ole kohdakkain potkuriakselin reiän kanssa, kun mutteri on tiukattu määrättyyn momenttiin, kohdistat mutteri reikään tiukkaamalla sitä hieman lisää.

LMU29282

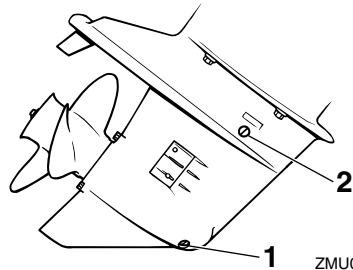
Vaihteistoöljyn vaihtaminen

LWM00800

VAROITUS

- Varmista, että perämoottori on kiinnitetty tiukasti perälautaan tai tukevaan telineeseen. Voit loukkaantua vakavasti, jos perämoottori putoaa päällesi.
- Älä koskaan oleskele vaihteistoyksikön alapuolella perämoottorin ollessa kippatuna ylös, vaikka kippauksen kannatinvipu tai -nuppi olisikin lukittuna. Jos perämoottori putoaa vahingossa, seurauksena voi olla vakavia vammoja.

1. Kippaa perämoottori asentoon, jossa vaihteistoöljyn tyhjennystulppa on mahdollisimman alhaalla.
2. Aseta tarkoitukseen sopiva astia pyörästökotelon alle.
3. Irrota vaihteistoöljyn tyhjennystulppa ja tiiviste.



ZMU03738

1. Vaihteistoöljyn tyhjennystulppa
2. Öljytason tarkastustulppa

HUOMAA:

- Jos vaihteistoöljyn tyhjennystulppa on magneettinen, poista tulpasta kaikki metallihiukkaset ennen sen asentamista takaisin paikalleen.
- Käytä aina uusia tiivisteitä. Älä käytä irro-

Kunnossapito

tettuja tiivisteitä uudelleen.

4. Irrota öljytason tarkastustulppa ja tiiviste, jotta kaikki öljy valuisi pois.

LCM00710

TÄRKEÄÄ:

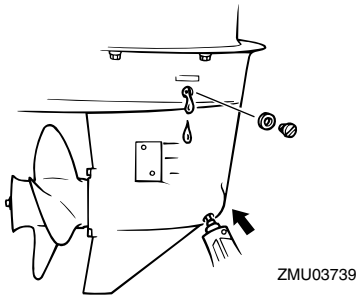
Tarkista käytetty öljy sen tyhjentämisen jälkeen. Jos öljy on maitomaista, vaihteistokoteloon pääse vettä, mikä voi vahingoittaa vaihteistoa. Kysy Yamaha-liikkeestä tietoja vaihteistoyksikön tiivisteiden korjaamisesta.

HUOMAA:

Yamaha-liikkeestä saat tietoja jäteöljyn hävittämisestä paikallisten määräysten mukaan.

5. Kun perämoottori on pystyasennossa, lisää vaihteistoöljyä vaihteistoöljyn tyhjennystulpan aukkoon suoraan putkilosta tai voitelpuristimen avulla.

Suosittelut vaihteistoöljy:
Hypoidivaihteistoöljy SAE#90
Vaihteistoöljyn määrä:
200.0 cm³ (6.76 US oz) (7.05 Imp.oz)



6. Aseta öljytason tarkastustulppaan uusi tiiviste. Kun öljyä alkaa valua öljytason tarkastustulpan reiästä, asenna öljytason tarkastustulppa ja tiukka se.
7. Aseta vaihteistoöljyn tyhjennystulppaan

uusi tiiviste. Asenna vaihteistoöljyn tyhjennystulppa paikalleen ja tiukka se.

LMU29302

Polttoainesäiliön puhdistaminen

LWM00920

VAROITUS

Bensiini on erittäin syttyvää ja bensiinihöyryt ovat syttyviä ja räjähtäviä.

- Jos olet epävarma tämän toimen suorittamisesta, kysy neuvoja Yamaha-jälleenmyyjältä.
- Huolehdi polttoainesäiliötä puhdistasasi siitä, että lähistöllä ei ole kipinöitä, palavia savukkeita, avotulta tai muita syttymislähteitä.
- Irrota polttoainesäiliö veneestä ennen sen puhdistamista. Työskentele ainoastaan ulkona tilassa, jossa on hyvä ilmanvaihto.
- Pyyhi kaikki roiskunut polttoaine välittömästi.
- Kokoa polttonestesäiliö huolellisesti. Virheellinen kokoaminen voi aiheuttaa polttoainevuodon, mikä voi johtaa tulipalo- tai räjähdysvaaraan.
- Hävitä vanha bensiini noudattamalla paikallisia jätehuoltomääräyksiä.

1. Tyhjennä polttoainesäiliö bensiiniä varren tarkoitettuun astiaan.
2. Kaada säiliöön pieni määrä tarkoitukseen soveltuvaa liuotinta. Asenna tulppa ja ravista säiliötä. Tyhjennä kaikki liuotin säiliöstä.

LMU29312

Anodioiden tarkistaminen ja vaihtaminen

Yamaha-perämootorit on suojattu korroosiolta syöpyvillä anodeilla. Tarkista ulkoiset anodit säännöllisesti. Irrota karsta anodioiden pinnasta. Lisätietoja ulkoisten anodioiden vaihtamisesta saat Yamaha-liikkeestä.

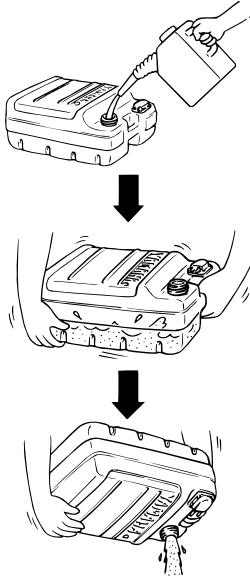
LCM00720

TÄRKEÄÄ:

Älä maalaa anodeja, koska maali estää anodioiden toiminnan.

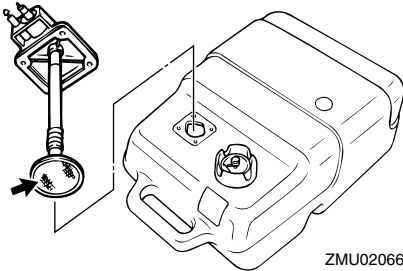
HUOMAA:

Tarkista ulkoisiin anodeihin kytketyt maattojohtimet (jos on). Lisätietoja moottoriin kiinnitettyjen sisäisten anodioiden tarkistamisesta ja vaihtamisesta saat Yamaha-liikkeestä.



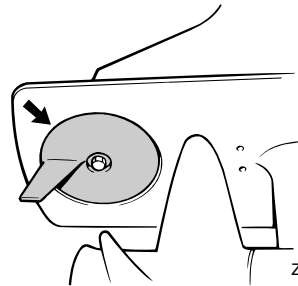
ZMU03231

3. Irrota ruuvit, joilla polttoaineletkun liitos on kiinnitetty. Vedä koko liitinkokonaisuus ulos säiliöstä.

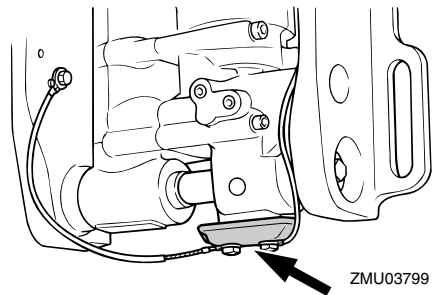


ZMU02066

4. Puhdista suodatin (sijaitsee imuputken päässä) tarkoitukseen sopivalla puhdistusliuottimella. Anna suodattimen kuivua.
5. Uusi tiiviste. Asenna polttoaineletkun liitos osineen ja tiukka ruuvit huolellisesti.



ZMU02924



ZMU03799

Kunnossapito

LMU29320

Akun tarkistaminen

(sähkökäynnistyksellä varustetuissa moottoreissa)

LWM00330



Akun elektrolyytineste on vaarallista. Se sisältää myrkyllistä ja erittäin syövyttävää rikkihappoa.

Noudata aina seuraavia turvallisuusohjeita:

- Vältä ihokosketusta elektrolyytin kanssa, sillä se voi aiheuttaa vakavia palovammoja tai pysyviä silmävaurioita.
- Käytä suojalaseja käsitellessäsi akkuja ja työskennellessäsi niiden lähistöllä.

Ensiapu (ULKAINEN VAMMA):

- IHO - Huuhtelee vedellä.
- SILMÄT - Huuhtelee vedellä 15 minuutin ajan ja hakeudu välittömästi lääkärin hoitoon.

Ensiapu (SISÄINEN VAMMA):

- Juo runsaasti vettä tai maitoa ja nauti magnesiummaitoa, vatkatuja munia tai kasviöljyä. Hakeudu välittömästi lääkärin hoitoon.

Akuista vapautuu räjähtävää vetykaasua. Noudata tämän vuoksi aina seuraavia turvallisuusohjeita:

- Lataa akut hyvin tuuletetussa tilassa.
- Säilytä akkuja loitolla kipinöistä ja avotulesta (esimerkiksi hitsauslaitteista ja palavista savukkeista).
- ÄLÄ TUPAKOI ladatessasi tai käsitellessäsi akkuja.

ÄLÄ SÄILYTÄ AKKUJA TAI ELEKTROLYYTTINESTETTÄ LASTEN ULOTTUVILLA.

LCM00360

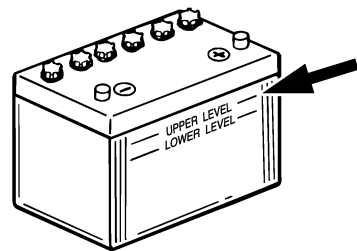
TÄRKEÄÄ:

- Huolimaton kunnossapito rappeuttaa

akun nopeasti.

- Tavallinen vesijohtovesi sisältää akulla haitallisia suoloja, minkä vuoksi sitä ei saa lisätä akkuun.

1. Tarkista akkunesteen määrä vähintään kerran kuukaudessa. Lisää nestettä tarvittaessa akun valmistajan ohjeiden mukaisesti. Lisää akkuun ainoastaan tislattua vettä (tai akkukäyttöön tarkoitettua deionisoitua vettä).



ZMU01810

2. Säilytä akun varaustila aina hyvänä. Kytkemällä akkuun jännitemittarin voit helpommin valvoa sen kuntoa. Jos et aio käyttää veneä kuukauteen tai pitkempään aikaan, irrota akku veneestä ja säilytä sitä viileässä ja pimeässä paikassa. Lataa akku täyteen ennen sen ottamista jälleen käyttöön.
3. Jos akkua säilytetään käyttämättömänä kauemmin kuin kuukausi, tarkista akkunesteen ominaisihteys vähintään kerran kuussa ja lataa akku varauksen tyhjentäessä.

HUOMAA:

Kysy Yamaha-jälleenmyyjältä lisätietoja akkujen lataamisesta ja niiden lataamisesta uudelleen.

LMU29332

Akun kytkeminen

LWM00570



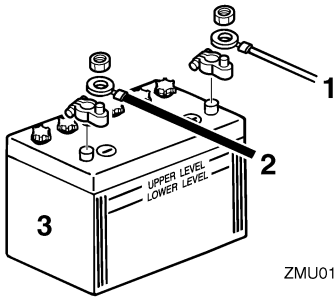
Kiinnitä akkukotelo huolellisesti kuivaan ja tärinättömään paikkaan, jossa on hyvä ilmanvaihto. Aseta täyteen ladattu akku koteloon.

LCM01122

TÄRKEÄÄ:

- Varmista ennen työskentelyä akun parissa, että virtalukko (jos on) on "OFF" (pois päältä) -asennossa.
- Akkukaapelien kytkeminen väärin vahingoittaa sähköosia.
- Kytke punainen akkukaapeli ensin asentaessasi akkua ja kytke musta akkukaapeli ensin irti irrottaessasi akkua.
- Jotta moottorin käynnistäminen olisi mahdollista, akun napojen ja kaapelien pitää olla puhtaita ja kytketty oikein.

Kytke ensin punainen akkukaapeli POSITIIVISEEN (+) napaan. Kytke sitten musta akkukaapeli NEGATIIVISEEN (-) napaan.



ZMU01811

1. Punainen kaapeli
2. Musta kaapeli
3. Akku

LMU29370

Akun kytkeminen irti

Kytke ensin MUSTA kaapeli irti akun NEGA-

TIIVISESTA (-) navasta. Kytke sitten PUNAISEN kaapeli irti POSITIIVISESTA (+) navasta.

LMU29391

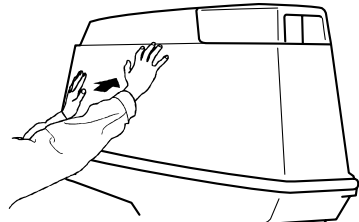
Yläkopan tarkistaminen

LCM01650

TÄRKEÄÄ:

Tarkista, että moottorikoppa on tiukasti kiinni ja ettei siinä ole rakoja. Jos koppa on löysästi tai huonosti paikallaan, moottoriin voi päästä vettä.

Tarkista yläkopan kiinnitys työntämällä koppaa molemmin käsin. Jos yläkoppa on löysällä, korjauta se Yamaha-liikkeessä.



ZMU04678

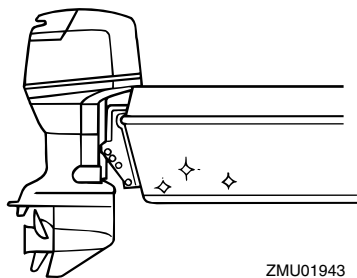
LMU29400

Veneen pohjan maalaaminen

Rungon pitäminen puhtaana parantaa veneen suorituskykyä. Veneen pohja on pidettävä mahdollisimman puhtaana levistä ja merirokosta. Tarvittaessa veneen pohjan voi suojata hyväksytyllä pohjan suojamaalilla, joka estää pintoihin kiinnittyvien eliöiden kasvua.

Älä käytä kuparia tai grafiittia sisältäviä suojamaaleja. Nämä maalit voivat nopeuttaa moottorin syöpyymistä.

Kunnossapito



ZMU01943

LMU29425

Vianetsintä

Polttoaine-, puristus- tai sytytysjärjestelmän toimintahäiriö voi vaikeuttaa käynnistystä, heikentää tehoa tai aiheuttaa muita ongelmia. Tässä kohdassa kuvataan perustarkistukset ja mahdolliset korjaustoimet. Vianetsintäohjeet kattavat kaikki Yamaha-perämootorit. Tämän vuoksi kaikki ohjeet eivät ehkä koske omaa malliasi.

Jos perämootoria on korjattava, toimita se Yamaha-huoltoon.

Jos moottorivian varoitusvalo vilkkuu, ota yhteyttä Yamaha-liikkeeseen.

Käynnistysmoottori ei toimi.

K: Onko akun varauskyky pieni?

V: Tarkista akun kunto. Käytä akkua, jonka varauskyky on suosituksen mukainen.

K: Ovatko akun liitännät löysällä tai ovat häpettuneet?

V: Tiukkaa akkukaapelit ja puhdista akun navat.

K: Onko sähkökäynnistyksen rele tai sähköpiiri palanut?

V: Tarkista ylikuormituksen syy ja korjaa vika. Vaihda palaneen sulakkeen tilalle ampeeriluvultaan samankokoinen ehjä sulake.

K: Ovatko käynnistysmoottorin osat ehjiä?

V: Toimita moottori korjattavaksi Yamaha-huoltoon.

K: Onko vaihdevipu kytkettynä?

V: Siirrä vaihde vapaalle.

Moottori ei käynnisty (käynnistysmoottori toimii).

K: Onko polttoainesäiliö tyhjä?

V: Täytä säiliö puhtaalla ja tuoreella polttoaineella.

K: Onko polttoaine likaantunutta tai vanhaa?

V: Täytä säiliö puhtaalla ja tuoreella polttoaineella.

K: Onko polttoainesuodatin tukossa?

V: Puhdista tai vaihda suodatin.

K: Suoritetaanko käynnistystoimet oikein?

V: Katso sivu 29.

K: Onko polttoainepumpussa toimintahäiriö?

V: Toimita moottori korjattavaksi Yamaha-huoltoon.

K: Ovatko sytytystulpat likaiset tai vääryntyyppiset?

V: Tarkista sytytystulpat. Puhdista sytytystulpat tai vaihda moottoriin oikeantyyppiset sytytystulpat.

K: Ovatko sytytystulppien hatut oikein paikoillaan?

V: Tarkista hatut ja aseta ne uudelleen paikoilleen.

K: Ovatko sytytyskaapelit ehjiä ja kytketty oikein?

V: Tarkista, onko kaapeleissa kulumia tai katkoksia. Tiukkaa kaikki löysät liitännät. Uusi kuluneet tai rikkinäiset kaapelit.

K: Ovatko sytytysjärjestelmän osat ehjiä?

V: Toimita moottori korjattavaksi Yamaha-huoltoon.

K: Onko moottorin turvakytkimen naru irti?

V: Kiinnitä naru.

Ratkaisuehdotus

K: Ovatko moottorin sisäiset osat ehjiä?

V: Toimita moottori korjattavaksi Yamaha-huoltoon.

Moottorin tyhjäkäynti on epäsäännöllistä tai moottori pysähtyy.

K: Ovatko sytytystulpat likaiset tai vääryntyyppiset?

V: Tarkista sytytystulpat. Puhdista sytytystulpat tai vaihda moottoriin oikeantyyppiset sytytystulpat.

K: Onko polttoainejärjestelmä tukossa?

V: Tarkista, onko polttoaineletku puristuksessa tai mutkalla ja onko polttoainejärjestelmässä muita esteitä.

K: Onko polttoaine likaantunutta tai vanhaa?

V: Täytä säiliö puhtaalla ja tuoreella polttoaineella.

K: Onko polttoainesuodatin tukossa?

V: Puhdista tai vaihda suodatin.

K: Ovatko sytytysjärjestelmän osat ehjiä?

V: Toimita moottori korjattavaksi Yamaha-huoltoon.

K: Onko varoitusjärjestelmä kytkettyyn päälle?

V: Paikanna varoituksen syy ja korjaa se.

K: Onko sytytystulpan kärkiväli on oikea?

V: Tarkista kärkiväli ja säädä tarvittaessa.

K: Ovatko sytytyskaapelit ehjiä ja kytketty oikein?

V: Tarkista, onko kaapeleissa kulumia tai katkoksia. Tiukkaa kaikki löysät liitännät. Uusi kuluneet tai rikkinäiset kaapelit.

K: Onko moottorissa vaatimusten mukaista öljyä?

V: Tarkista öljy ja vaihda moottoriin vaatimusten mukainen öljy.

K: Onko termostaatti viallinen tai jumissa?

V: Toimita moottori korjattavaksi Yamaha-huoltoon.

K: Onko kaasuttimen säädöt virheelliset?

V: Toimita moottori korjattavaksi Yamaha-huoltoon.

K: Onko polttoainepumppu ehjä?

V: Toimita moottori korjattavaksi Yamaha-huoltoon.

K: Onko polttoainesäiliön korvausilmaruuvi auki?

V: Avaa korvausilmaruuvi.

K: Onko kuristinnuppi vedettynä ulos?

V: Palauta nuppi perusasentoon.

K: Onko moottorin trimmikulma liian suuri?

V: Palauta moottori normaaliin käyttöasentoon.

K: Onko kaasutin tukossa?

V: Toimita moottori korjattavaksi Yamaha-huoltoon.

K: Onko polttoaineletkun liitos kytketty väärin?

V: Kytke liitos oikein.

K: Onko kaasuläpän säätö on virheellinen?

V: Toimita moottori korjattavaksi Yamaha-huoltoon.

K: Onko akkukaapeli kytkettynä irti?

V: Kytke akkukaapeli tiukasti.

Varoitussummeri antaa äänimerkin tai varoitusvalo palaa.

K: Onko jäähdytysjärjestelmä tukossa?

V: Tarkista, että vedenotossa ei ole tukoksia.

K: Onko moottorin öljytaso alhainen?

V: Täytä öljysäiliö vaatimusten mukaisella öljyllä.

K: Onko sytytystulpan lämpöarvo on väärä?

V: Tarkista sytytystulppa ja asenna moottoriin oikeantyyppinen sytytystulppa.

K: Onko moottorissa vaatimusten mukaista öljyä?

V: Tarkista öljy ja vaihda moottoriin vaatimusten mukainen öljy.

K: Onko moottoriöljy on likaantunutta tai pilaantunutta?

V: Vaihda moottoriin vaatimusten mukainen uusi öljy.

K: Onko öljynsuodatin tukossa?

V: Toimita moottori korjattavaksi Yamaha-huoltoon.

K: Onko öljyn syöttö-/ruiskutuspumppussa vikaa?

V: Toimita moottori korjattavaksi Yamaha-huoltoon.

K: Onko vene kuormattu epätasaisesti?

V: Kuormaa vene niin, että se on vaaka-suorassa.

K: Onko vesipumppu tai termostaatti viallinen?

V: Toimita moottori korjattavaksi Yamaha-

huoltoon.

K: Onko polttoainesuodattimen maljassa vettä?

V: Tyhjennä suodatinmalja.

Moottorin teho on normaalia heikompi.

K: Onko potkuri vaurioitunut?

V: Korjauta tai vaihda potkuri.

K: Onko potkurin nousu tai halkaisija väärä?

V: Asenna oikea potkuri, jota käyttämällä perämoottoria saavuttaa suositellun käyntinopeusalueen.

K: Onko trimmikulma väärä?

V: Säädä trimmikulma oikeaksi.

K: Onko moottori asennettu väärälle korkeudelle perälautaan?

V: Asenna moottori uudelleen oikealle korkeudelle.

K: Onko varoitusjärjestelmä kytkeytynyt päälle?

V: Paikanna varoituksen syy ja korjaa se.

K: Onko veneen pohjaan kertynyt eliöitä tai levää?

V: Puhdista veneen pohja.

K: Ovatko sytytystulpat likaiset tai vääräntyyppiset?

V: Tarkista sytytystulpat. Puhdista sytytystulpat tai vaihda moottoriin oikeantyyppiset sytytystulpat.

K: Onko vaihteistokoteloon takertunut kasvilisuutta tai muita vieraita esineitä?

V: Irrota vieraat esineet ja puhdista vaihteistoysikkö.

Ratkaisuehdotus

K: Onko polttoainejärjestelmä tukossa?

V: Tarkista, onko polttoaineletku puristuksissa tai mutkalla ja onko polttoainejärjestelmässä muita esteitä.

K: Onko polttoainesuodatin tukossa?

V: Puhdista tai vaihda suodatin.

K: Onko polttoaine likaantunutta tai vanhaa?

V: Täytä säiliö puhtaalla ja tuoreella polttoaineella.

K: Onko sytytystulpan kärkiväli on oikea?

V: Tarkista kärkiväli ja säädä tarvittaessa.

K: Ovatko sytytyskaapelit ehjiä ja kytketty oikein?

V: Tarkista, onko kaapeleissa kulumia tai katkoksia. Tiukkaa kaikki löysät liitännät. Uusi kuluneet tai rikkinäiset kaapelit.

K: Ovatko sähköosat ehjiä?

V: Toimita moottori korjattavaksi Yamaha-huoltoon.

K: Käytetäänkö moottorissa vaatimusten mukaista polttoainetta?

V: Vaihda polttoaine vaatimusten mukaiseksi.

K: Onko moottorissa vaatimusten mukaista öljyä?

V: Tarkista öljy ja vaihda moottoriin vaatimusten mukainen öljy.

K: Onko termostaatti viallinen tai jumissa?

V: Toimita moottori korjattavaksi Yamaha-huoltoon.

K: Onko korvausilmaruuvi kiinni?

V: Avaa korvausilmaruuvi.

K: Onko polttoainepumppu ehjä?

V: Toimita moottori korjattavaksi Yamaha-huoltoon.

K: Onko polttoaineletkun liitos kytketty väärin?

V: Kytke liitos oikein.

K: Onko sytytystulpan lämpöarvo on väärä?

V: Tarkista sytytystulppa ja asenna moottoriin oikeantyyppinen sytytystulppa.

K: Onko korkeapainepumpun jakohihna viallinen?

V: Toimita moottori korjattavaksi Yamaha-huoltoon.

K: Reagoiko moottori oikein vaihdevivun asentoon?

V: Toimita moottori korjattavaksi Yamaha-huoltoon.

Moottori tarvitsee voimakkaasti.

K: Onko potkuri vaurioitunut?

V: Korjauta tai vaihda potkuri.

K: Onko potkuriakseli vaurioitunut?

V: Toimita moottori korjattavaksi Yamaha-huoltoon.

K: Onko potkuriin takertunut kasvillisuutta tai muita vieraita esineitä?

V: Irrota ja puhdista potkuri.

K: Onko moottorin kiinnityspultti on löysällä?

V: Tiukkaa pultti.

K: Onko ohjaussarana löysällä tai vaurioitunut?

V: Tiukkaa ohjaussarana tai toimita moottori korjattavaksi Yamaha-huoltoon.

LMU29433

Tilapäiset toimet häätitilanteessa

LMU29440

Törmäysvauriot

LWM00870

VAROITUS

Ajon tai hinaamisen aikana tapahtuva törmäys voi vahingoittaa vakavasti perämoottoria. Vahingoittuneen perämoottorin käyttäminen ei ehkä ole turvallista.

Jos perämoottori osuu vedenalaiseen esteeseen, noudata seuraavia ohjeita:



ZMU01814

1. Pysäytä moottori välittömästi.
2. Tarkista, että ohjausjärjestelmä ja kaikki muut osat ovat ehjiä. Tarkista myös, että vene on ehjä.
3. Vaikka et havaitsisikaan vaurioita, palaa lähimpään satamaan hitaasti ja varovasti.
4. Toimita perämoottori tarkistettavaksi Yamaha-liikkeeseen, ennen kuin käytät sitä uudelleen.

LMU29462

Sulakkeen vaihtaminen

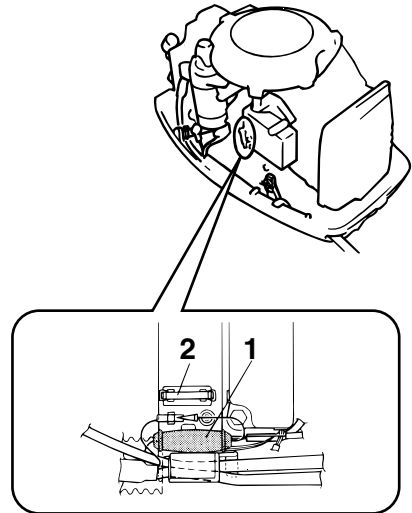
Jos sähkökäynnistyksellä varustetun perämoottorin sulake palaa, avaa sulakerasia ja vaihda ulosvetimen avulla palaneen sulak-

keen tilalle ampeeriluvultaan oikeankokoinen uusi sulake.

LWM00630

VAROITUS

Tarkista, että sulakkeen ampeeriluku on oikea. Ampeeriluvultaan liian pieni sulake tai sulakkeen tilalle asetettu metallilanka voi aiheuttaa järjestelmään liian suuren virran. Tämä voi vahingoittaa sähköjärjestelmää ja aiheuttaa tulipalovaaran.



ZMU04849

1. Sulakerasia
2. Sulake (10 A)

HUOMAA:

Jos uusikin sulake palaa, ota yhteyttä Yamaha-liikkeeseen.

LMU29512

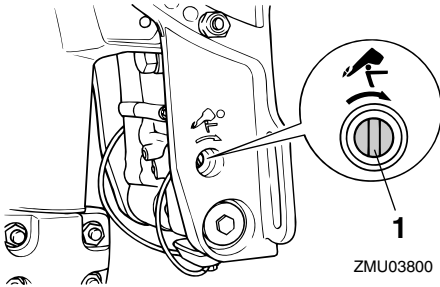
Sähkötrimmi ja -kippi eivät toimi

Jos moottoria ei voi kipata ylös tai alas sähkötrimmi- ja kippimoottorilla akun tyhjentymisen tai sähkötrimmi- ja kippimoottorin vi-

Ratkaisuehdotus

kaantumisen takia, moottorin voi kipata käsin.

1. Löysää käsikäyttöisen venttiilin ruuvi kiertämällä sitä myötäpäivään, kunnes se pysähtyy.



1. Käsikäyttöisen venttiilin ruuvi
2. Aseta moottori haluamaasi asentoon ja tiukkaa sitten käsikäyttöisen venttiilin ruuvi kiertämällä sitä vastapäivään.

LMU29532

Käynnistysmoottori ei toimi

Jos käynnistysmekanismi ei toimi (moottoria ei voi käynnistää käynnistysmoottorilla), moottorin voi käynnistää varakäynnistysnarulla.

LWM01021

VAROITUS

- Toimi näin vain hätätilanteessa ja vain palataksesi lähimpään satamaan korjausta varten.
- Vaihte päällä käynnistuksen esto ei ole käytössä, kun moottoria käynnistetään varakäynnistysnarulla. Varmista, että kauko-ohjausvipu on vapaa-asennossa. Muussa tapauksessa vene voi alkaa liikkua odottamattomasti, mikä voi aiheuttaa onnettomuuden.
- Pidä veneen käytön aikana moottorin pysäytyskytkimen naru huolellisesti kiinnitettyinä vaatteisiisi, käteesi tai jal-

kaasi.

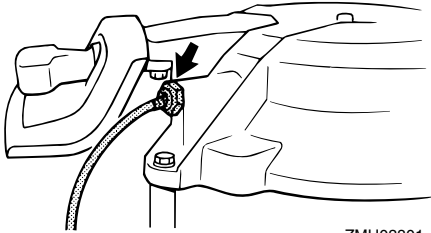
- Älä kiinnitä turvakytkimen narua vaateisiin, jotka voivat repeytyä. Älä pujota turvakytkimen narua paikkoihin, joissa se voi juuttua kiinni ja estää turvakytkimen toiminnan.
- Ole varovainen, ettet vedä turvakytkimen narusta normaalin käytön aikana. Moottorin sammuminen heikentää huomattavasti veneen ohjattavuutta. Lisäksi moottorin sammussa veneen nopeus voi hidastua äkillisesti. Tässä tapauksessa veneessä olevat matkustajat ja esineet voivat jatkaa matkaansa eteenpäin.
- Varmista ennen vetämistä käynnistysnarusta, että takanasi ei seisoketään. Käynnistysnaru voi heilahdattaa voimalla taaksesi ja vahingoittaa takanasi seisovaa henkilöä.
- Suojaamattomana pyörivä vauhtipyörä on vaarallinen. Pidä löysät vaatteet ja muut esineet loitolla moottorista käynnistuksen aikana. Älä käytä varakäynnistysnarua muuten kuin ohjeissa neuvotulla tavalla. Älä koske vauhtipyörään tai muihin liikkuviin osiin moottorin ollessa käynnissä. Älä asenna käynnistysmekanismia tai yläkoppaa paikalleen moottorin ollessa käynnissä.
- Älä koske sytytyspuolaan, sytytystulpan johtimeen, sytytystulpan hattuun tai muihin sähkölaitteisiin käynnistäessäsi tai käyttäessäsi moottoria. Muussa tapauksessa seurauksena voi olla sähköisku.

LMU29562

Moottorin käynnistäminen hätätilanteessa

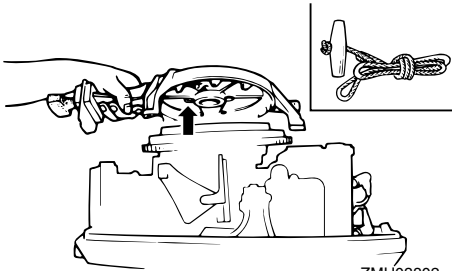
1. Irrota yläkoppa.

2. Irrota vaihde päällä käynnistyksen esto-kaapeli käynnistysmoottorista (ei kaikissa malleissa).



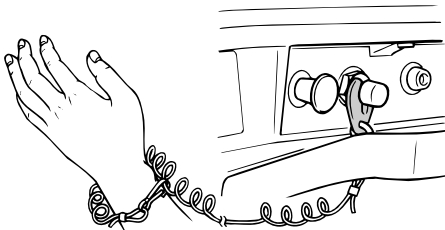
ZMU03801

3. Irrota käynnistysmoottorin/vauhtipyörän suojus irrottamalla pultti tai pultit.

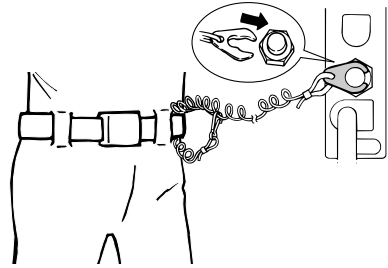


ZMU03802

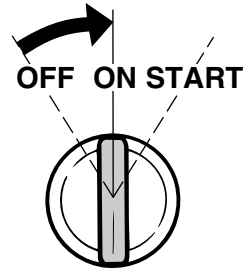
4. Tee käynnistystä edeltävät toimet. Lisätietoja on sivulla 29. Varmista, että vaihde on vapaalla ja että sorkka on kiinnitetty moottorin turvakytkimeen. Virralukon (ei kaikissa malleissa) on oltava "ON" (päällä) asennossa.



ZMU03803

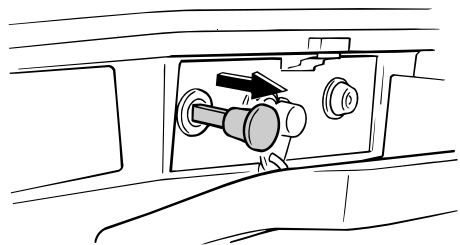


ZMU02334



ZMU01906

5. Jos moottorissa on kuristinnappi, vedä se ulos moottorin ollessa kylmä. Kun moottori käynnistyy, palauta kuristinnappi vähitellen alkuasentoonsa moottorin lämpenemisen myötä.

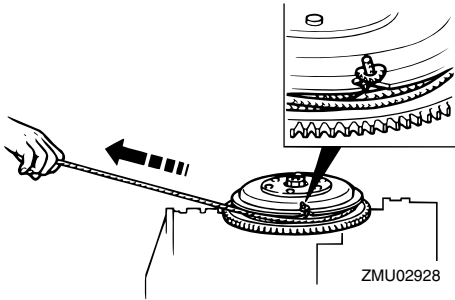


ZMU03804

6. Aseta varakäynnistysnarun solmupää vauhtipyörän roottorin loveen ja kierrä narua myötäpäivään useita kierroksia vauhtipyörän ympärille.
7. Käynnistä moottori voimakkaalla suoral-

Ratkaisuehdotus

la vedolla. Toista käynnistystoimet tarvittaessa.



LMU29760

Veteen pudonneen moottorin käsitteleminen

Jos perämoottori on pudonnut veteen, toimita se välittömästi Yamaha-huoltoliikkeeseen. Muussa tapauksessa syöpmistä voi alkaa tapahtua lähes heti.

Jos perämoottoria ei ole mahdollista toimittaa Yamaha-huoltoliikkeeseen heti, minimoi moottorin vahingot noudattamalla seuraavia toimintaohjeita.

LMU29771

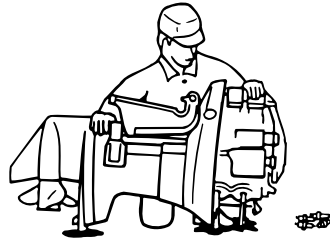
Toimintaohje

1. Pese huolellisesti muta, suola, kasvillisuus ja muu vastaava pois makealla vedellä.

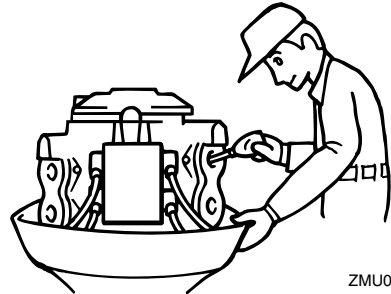


2. Irrota sytytystulpat ja käännä sytytystulppien reiät alaspäin, jotta kaikki vesi, muta ja vastaavat pääsevät valumaan

pois.



3. Tyhjennä polttoaine kaasuttimesta, polttoainesuodattimesta ja polttoaineletkusta.
4. Syötä suojaöljyä tai moottoriöljyä kaasuttimen tai kaasuttimien ja sytytystulppien reikiä kautta samalla, kun pyörität moottoria käsikäynnistimellä tai varakäynnistysnarulla.



5. Toimita perämoottori mahdollisimman nopeasti Yamaha-liikkeeseen.

LCM00400


TÄRKEÄÄ:

Älä yritä käyttää perämoottoria, ennen kuin se on tarkastettu täydellisesti.



YAMAHA MOTOR CO., LTD.

Painettu Japanissa

Huhtikuu 2007-0.3 × 1 

Painettu kierrätyspaperille