



30D

KÄYTTÄJÄN KÄSIKIRJA

6J8-28199-8D-L0

LMU25050

Lue tämä Käyttäjän käsikirja huolellisesti, ennen kuin alat käyttää perämootoria.

LMU25101

Tärkeitä tietoja omistajalle

Kiitos, kun valitsit Yamaha-perämootorin. Tämä Käyttäjän käsikirja sisältää tarvittavat tiedot perämootorin käyttämisestä ja kunnossapidosta. Lukemalla nämä yksinkertaisia ohjeet huolellisesti ja noudattamalla niitä voit nauttia uudesta Yamaha-perämootorista mahdollisimman kauan. Jos sinulla on kysyttävää perämootorin käyttämisestä tai kunnossapitotoimista, ota yhteyttä Yamaha-jälleenmyyjään.

Erityisen tärkeät tiedot on merkitty seuraavilla tavoilla tähän Käyttäjän käsikirjaan.



Turvallisuusvaroituksen merkki tarkoittaa: **HUOMIO! OLE VARUILLASII! TURVALISUUTESI ON KYSEESSÄ!**

LWM00780



VAROITUS

VAROITUS-kohdassa mainittujen ohjeiden noudattamatta jättäminen voi johtaa vakavien vammojen tai kuoleman aiheutumiseen koneenkäyttäjälle, sivustakatosjalle tai perämootorin tarkastajalle tai korjaajalle.

LCM00700

TÄRKEÄÄ:

TÄRKEÄÄ-kohdassa kerrotaan erityisistä varoimista, joita on noudatettava ettei perämootori vahingoittuisi.

HUOMAA:

HUOMAUTUS-kohdassa kerrotaan olennaista tietoa, jonka avulla toimenpide on helpompi tai selvempi suorittaa.

Yamaha parantaa jatkuvasti tuotteidensa rakennetta ja laatua. Tämä käsikirja sisältää painohetkellä uusimmat tuotetiedot, mutta jatkuvan tuotekehittelyn takia sen tiedoissa voi ehkä olla pieniä eroja omaan perämoot-

toriisi nähden. Jos sinulla on kysyttävää tämän käsikirjan sisällöstä, ota yhteyttä Yamaha-jälleenmyyjään.

Jotta tuotteen käyttöikä olisi mahdollisimman pitkä, Yamaha suosittelee tuotteen käyttämistä ja määräaikaistarkastusten ja -huoltojen suorittamista noudattamalla täsmällisesti Käyttäjän käsikirjassa annettuja ohjeita. Ota huomioon, että jos näitä ohjeita ei noudateta, tuote voi vaurioitua ja lisäksi sen takuu voi raueta.

Joissakin maissa lainsäädäntö rajoittaa käyttäjää viemästä tuotetta pois sen ostomaasta, jolloin tuotteen rekisteröiminen viedessä kohdemaassa ei ehkä ole mahdollista. Lisäksi takuu ei ehkä ole voimassa joillakin alueilla. Jos aiot viedä tuotteen muuhun maahan, kysy lisätietoja jälleenmyyjältä tuotteen ostomaassa.

Jos olet ostanut tuotteen käytettynä, ota yhteyttä lähimpään jälleenmyyjään ja pyydä asiakastietojen rekisteröimistä uudelleen. Vain näin saat oikeuden käyttää ilmoitettuja palveluita.

HUOMAA:

Tämän oppaan toimintaohjeiden ja kuvien perustana on 30DEO, 30DMHO, 30DETO ja sen vakiovarusteet. Tämän kaikki ohjeet eivät ehkä koske tiettyä mallia.

Käsikirjan tärkeät tiedot

LMU25120

30D

KÄYTTÄJÄN KÄSIKIRJA

©2006 Yamaha Motor Co., Ltd.

1. painos, helmikuu 2006

Kaikki oikeudet pidätetään.

Jälkipainos tai muu käyttäminen

kielletty ilman

Yamaha Motor Co., Ltd:n

antamaa kirjallista lupaa.

Painettu Japanissa

Sisällysluettelo

Yleistä.....	1	Trimmitanko (kipпитappi)	14
Tunnistetiedot.....	1	Matalan veden vipu	14
Perämootorin sarjanumero.....	1	Kippilukkomekanismi.....	14
Avaimen numero	1	Kippauksen kannatinnuppi	15
CE-merkintälaatta	1	Käsitkäyttöisellä kipillä varustetun mallin kippauksen kannatinvipu	15
Käyttöturvallisuustietoja	2	Yläkopan lukitus- ja vapautusvivut (kääntötyyppi)	15
Tärkeät merkinnät	3	2-nastainen liitin	15
Varoitusmerkinnät	3	Tietoja akun lataamisesta	16
Tankkausohjeet.....	3	Varoitusvalo	16
Bensiini	4	Varoitusjärjestelmä	16
Moottoriöljy.....	4	Ylikuumenemisvaroitus	16
Akkuvaatimukset	4	Öljymäärän varoitus ja öljynsuodattimen tukkeutumisen varoitus	17
Akun tekniset tiedot.....	5	Käyttö.....	18
Ilman tasasuunninta tai tasasuunnin /jännitteensäädintä.....	5	Asennus.....	18
Potkurin valitseminen	5	Perämootorin asentaminen	18
Vaihde päällä käynnistyksen estolaite	6	Perämootorin kiinnittäminen veneeseen	19
Tärkeimmät osat.....	7	Mootorin sisäänajo.....	20
Keskeiset osat.....	7	Bensiinin ja moottoriöljyn sekoituskaavio (50:1)	20
Polttoainesäiliö.....	7	Tuoreöljyvoitelulla varustetut mallit.....	20
Polttoaineletkun liitos	8	Ennen käyttöä tehtävät	
Polttoainemittari	8	tarkistukset	21
Polttoainesäiliön tulppa	8	Polttoaine	21
Korvausilmaruuvi.....	8	Öljy	21
Kauko-ohjaus	8	Hallintalaitteet.....	21
Kauko-ohjausvipu	8	Moottori	21
Vapaa-asennon lukitsin.....	9	Käyttö pitkän säilytysajan jälkeen ...	21
Vapaa-asennon kaasuvipu	9	Polttoaineen ja moottoriöljyn lisääminen	22
Rikastinkytkin	9	Polttoaineen lisääminen erilliseen polttoainesäiliöön	22
Ohjaukakahva	9	Öljyn lisääminen käsitkäynnistyksellä varustettuun malliin	22
Vaihdevipu	10	Öljyn lisääminen sähkökäynnistyksellä varustettuihin malleihin	23
Kaasukahva	10	Öljymäärän merkkivalon toiminta	24
Kaasun osoitin	10	Perämootorin käyttäminen.....	24
Kaasuvivun kitkansäädin	10		
Mootorin turvakytkin.....	11		
Mootorin pysäytyspainike.....	12		
Ylösvetotyyppinen kuristinnuppi.....	12		
Käynnistyskahva	12		
Pääkytkin	12		
Ohjauksen kitkansäätövipu	13		
Kauko-ohjauslaitteen tai ohjaukakahvan sähkötrimmi- ja kipitkytkin	13		
Anodilla varustettu trimmievä.....	13		

Sisällysluettelo

Polttoaineen syöttäminen (erillinen säiliö)	24	Perämootorin kuljettaminen ja varastoiminen	43
Mootorin käynnistäminen	25	Kiinnityskäsiruuveilla varustetut mallit.....	44
Mootorin lämmittäminen	29	Perämootorin varastoiminen	44
Rikastuskäynnistyksellä varustetut mallit	29	Toimintaohje.....	44
Vaihteen kytkeminen.....	29	Voitelu (tuoreöljyvoitelumallit)	46
Eteenajo (ohjauskahvalla ja kauko-ohjauksella varustetut mallit)	29	Akun kunnossapito.....	47
Peruutus (automaattisella peruutuslukolla ja sähkötrimmillä ja -kipillä varustetut mallit)	30	Perämootorin puhdistaminen	47
Peruutus (käsikäyttöisellä ja sähköhydraulisella kipillä varustetut mallit)	30	Mootorin maalipinnan tarkistaminen.....	48
Mootorin pysäyttäminen	31	Määräaikaiset huoltotoimet	48
Toimintaohje	31	Varaosat	48
Perämootorin trimmaaminen.....	32	Huoltoaikataulu	49
Trimmikulman säätäminen käsikäyttöisellä kipillä varustetuissa malleissa.....	33	Voitelu	51
Trimmikulman säätäminen (sähkökipillä varustetut mallit).....	34	Sytytystulpan puhdistaminen ja säätäminen	52
Veneen trimmikulman säätäminen	34	Polttoainejärjestelmän tarkistaminen.....	53
Kippaaminen ylös ja alas	35	Polttoainesuodattimen tarkastaminen	54
Mootorin kippaaminen ylös (käsikäyttöisellä kipillä varustetut mallit)	35	Polttoainesuodattimen puhdistaminen.....	54
Mootorin kippaaminen ylös	36	Joutokäyntinopeuden tarkistaminen.....	55
Mootorin kippaaminen alas (käsikäyttöisellä ja sähköhydraulisella kipillä varustetut mallit)	37	Mootorin öljysäiliöön kertyneen veden tarkistaminen	55
Mootorin kippaaminen alas	38	Johdinten ja liittimien tarkistaminen.....	55
Ajaminen matalassa vedessä	38	Pakokaasuvuodot.....	56
Ajaminen matalassa vedessä (käsikäyttöisellä kipillä varustetut mallit)	39	Vesivuodot	56
Sähkötrimmi- ja kippimallit / Sähkökippauksella varustetut mallit	40	Sähkötrimmi- ja kippijärjestelmän tai sähkökippijärjestelmän tarkistaminen.....	56
Ajaminen muissa oloissa.....	40	Potkurin tarkistaminen.....	56
Kunnossapito	42	Potkurin irrottaminen	57
Tekniset tiedot.....	42	Potkurin asentaminen	58
		Vaihteistoöljyn vaihtaminen.....	58
		Polttoainesäiliön puhdistaminen.....	59
		Anodien tarkistaminen ja vaihtaminen.....	60
		Akun tarkistaminen (sähkökäynnistyksellä varustetuissa moottoreissa)	61
		Akun kytkeminen.....	62

Akun kytkeminen irti.....	62
Yläkopan tarkistaminen.....	62
Veneen pohjan maalaaminen	62
Ratkaisuehdotus	64
Vianetsintä	64
Tilapäiset toimet hätätilanteessa...	68
Törmäysvauriot	68
Sulakkeen vaihtaminen	68
Sähkötrimmi ja -kippi tai sähkötrimmi ei toimi	69
Käynnistysmoottori ei toimi	69
Moottorin käynnistäminen hätätilanteessa.....	70
Veteen pudonneen moottorin käsittelyminen	71
Toimintaohje	71

LMU25170

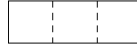
Tunnistetiedot

LMU25183

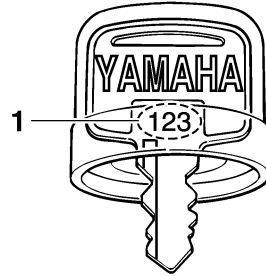
Perämootorin sarjanumero

Perämootorin sarjanumero on merkitty kiinnityskorvan paapuurinpuoleiseen sivuun kiinnitettyyn kilpeen.

Merkitse perämootorin sarjanumero sille varattuihin kohtiin, jotta löydät sen helposti tilatessasi varaosia Yamaha-jälleenmyyjältä ja siinä tapauksessa, että perämoottori varastetaan.

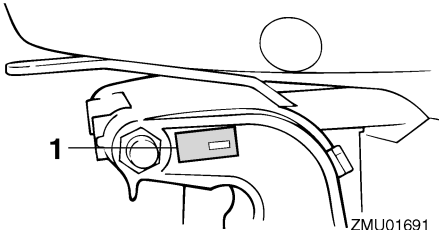


ZMU01693



ZMU01694

1. Avaimen numero



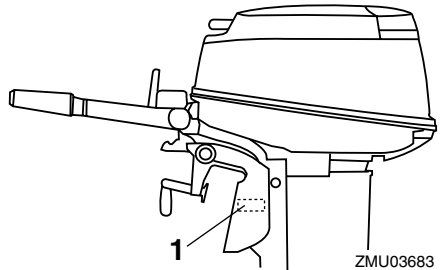
ZMU01691

1. Perämootorin sarjanumeron sijainti

LMU25202

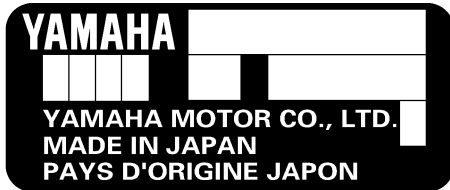
CE-merkintälaatta

Tällä kilvellä varustetut moottorit täyttävät EU:n konedirektiivin soveltuvien osien vaatimukset. Lisätietoja on merkintälaatatassa ja EU-vaatimustenmukaisuusvakuutuksessa.



ZMU03683

1. CE-merkintälaatan sijainti

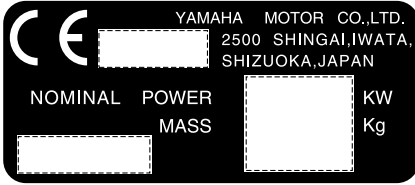


ZMU01692

LMU25190

Avaimen numero

Jos moottorissa on päävirtalukko, avaimen on merkitty tunnistenumero oheisen kuvan mukaisesti. Merkitse avaimen tunnistenumero sille varattuun kohtaan uuden avaimen tilaamista varten.



ZMU01696

LMU25371

Käyttöturvallisuustietoja

- Lue tämä käsikirja kokonaan, ennen kuin asennat perämoottorin tai alat käyttää sitä. Lukemalla käsikirjan saat tarvittavat tiedot moottorista ja sen käyttämisestä.
- Lue veneen mukana toimitetut käyttöoppaat ja varoitukset, ennen kuin alat käyttää venettä. Varmista, että ymmärrät kaikki ohjeet.
- Älä asenna tätä perämoottoria veneeseen, joka on mitoitettu pienempää moottoria varten. Liian tehokkaan moottorin käyttäminen voi aiheuttaa veneen hallinnan menettämisen. Perämoottorin nimellisteho saa olla enintään yhtäsuuri kuin veneen tiedoissa ilmoitettu enimmäisteho. Jos et tiedä veneen tehosuositusta, ota yhteyttä veneen myyjään tai valmistajaan.
- Älä tee muutoksia perämoottoriin. Muutokset voivat vahingoittaa moottoria tai vaarantaa käyttöturvallisuuden.
- Väärä potkurivalinta ja virheellinen käyttö voivat aiheuttaa moottorin vaurioitumisen ja lisäksi kasvattaa polttoaineenkulutusta. Kysy jälleenmyyjältä tietoja oikeasta käytöstä.
- Älä koskaan käytä moottoria päihtyneenä. Noin 50 prosenttia veneilyonnettomuuksista johtuu veneen käyttämisestä päihtyneenä.
- Huolehdi siitä, että veneessä on kelluntaliivi jokaista matkustajaa varten. Kelluntaliivi on suositeltavaa pitää aina päällä vesillä liikuttaessa. Etenkin lasten ja uimataidottomien on aina pidettävä yllään kelluntaliiviä. Vaarallisissa oloissa kaikkien veneessä olevien on pidettävä yllään kelluntaliivejä.
- Bensiini on erittäin syttyvää ja bensiinihöyryt ovat syttyviä ja räjähtäviä. Ole huolellinen käsitellessäsi ja säilyttäessäsi bensiiniä. Varmista ennen moottorin käynnistämistä, että läsnä ei ole bensiinihöyryjä tai polttoainevuotoja.
- Tämä tuote muodostaa pakokaasuja, jotka sisältävät hiilimonoksidiä eli häkää. Hiilimonoksidi on väritön ja hajuton kaasu, jonka hengittäminen voi aiheuttaa aivovaurion tai kuoleman. Hiilimonoksidi- myrkytyksen oireita ovat pahoinvointi, hui-maus ja unisuus. Huolehdi riittävästä ilmanvaihdesta ohjaamossa ja kajuutassa. Älä tuki pakokaasuaukkoja.
- Tarkista ennen moottorin käynnistämistä, että kaasu, vaihteet ja ohjaus toimivat normaalisti.
- Pidä käytön aikana moottorin turvakytkimen naru huolellisesti kiinnitettynä vaatteisiisi, käteesi tai jalkaasi. Jos horjahdat ajon aikana, naru irtoaa turvakytkimestä ja moottori pysähtyy.
- Tutustu merenkulkusäädöksiin ja noudata niitä.
- Huolehdi siitä, että käytössäsi ovat tiedot säätilasta. Selvitä ajankohtainen sääennuste, ennen kuin lähdet vesille. Vältä veneilemistä vaarallisessa säässä.
- Kerro jollekin aina ennen lähtöä vesille, mihin olet matkalla. Muista ilmoittaa tälle henkilölle suunnitelmien muuttumisesta.

Yleistä

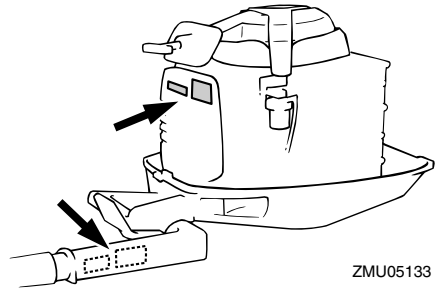
- Käytä tervettä järkeä ja harkintakykyä veneillessäsi. Tunne omat kykysi ja varmista, että tiedät, miten veneesi käyttäytyy erilaisissa oloissa. Älä ylitä omia rajojasi tai veneesi asettamia rajoituksia. Liiku aina turvallisella nopeudella ja huolehdi riittäväällä tähytyksellä esteiden ja muun liikenteen väistämisestä.
- Huolehdi moottorin käydessä siitä, että veneen läheisyydessä ei ole uimareita.
- Älä veneile uimarantojen läheisyydessä.
- Jos havaitset veneen läheisyydessä uimarin, kytke vaihde vapaalle ja pysäytä moottori.
- Noudata tarkasti paikallisia jätehuoltomääräyksiä hävittäessäsi öljyn vaihtamisessa ja lisäämisessä käytettyjä astioita. Lisätietoja tyhjen astioiden oikeasta käsittelemisestä saat liikkeestä, josta ostit öljyn.
- Pyyhi aina kaikki öljyroiskeet huolellisesti vaihtaessasi tuotteen voitelemisessa käytettäviä öljyjä (moottori- tai vaihteistoöljy). Käytä aina öljyä kaataessasi suppiloa tai vastaavaa laitetta. Jos olet epävarma, kysy tietoja vaihtotoimenpiteen oikeasta suorittamisesta jälleenmyyjältä.
- Hävitä aina loppuun käytetty tuote noudattamalla paikallisia jätehuoltomääräyksiä. Yamaha suosittelee, että kysyt jälleenmyyjältä tietoja tuotteen hävittämisestä.

LMU25382

Tärkeät merkinnät

LMU25395

Varoitusmerkinnät



LMU25401

Kilpi

LWM01260

VAROITUS

- Varmista ennen moottorin käynnistämistä, että vaihdevipu on vapaa-asennossa. (ei koske 2 hv:n malleja)
- Älä koske sähköosiin tai irrota niitä käynnistyksen tai käytön aikana.
- Pidä kädet, hiukset ja vaatteet kaukana vauhtipyörästä ja muista liikkuvista osista moottorin ollessa käynnissä.

LMU25431

Kilpi

LWM01300

VAROITUS

- Tämä moottori on varustettu vaihde päällä käynnistyksen estolaitteella.
- Moottori ei käynnisty, jos vaihde vipu ei ole vapaa-asennossa.

LMU25540

Tankkausohjeet

LWM00010

VAROITUS

POLTTOAINE JA POLTTOAINEHÖYRYT VOIVAT SYTTYÄ JA RÄJÄHTÄÄ HEL-

POSTI!

- Älä tupakoi tankkaamisen aikana ja huolehdi siitä, että läheisyydessä ei ole kipinöitä, liekkejä tai vastaavia, jotka voivat aiheuttaa polttoainehöyryjen syttymisen.
- Sammuta moottori ennen tankkaamista.
- Tankkaa moottori hyvin tuuletetussa tilassa. Älä täytä irrallisia polttoainesäiliöitä veneessä.
- Varo roiskuttamasta polttoainetta. Jos polttoainetta kuitenkin roiskuu, kuivaa se kuivalla liinalla.
- Älä ylitäytä säiliötä.
- Tiukkaa täyttöaukon tulppa huolellisesti tankkaamisen jälkeen.
- Jos polttoainetta joutuu suuhun tai silmiin tai polttoainehöyryjä hengitetään suuri määrä, on otettava välittömästi yhteyttä lääkäriin.
- Jos iholle roiskuu polttoainetta, se on pestävä välittömästi saippualla ja vedellä. Jos vaatteille roiskuu polttoainetta, vaatteet on vaihdettava.
- Ehkäise sähköstaattinen kipinöinti koskettamalla polttoainepumpun pistoolilla täyttöaukkoa tai suppiloa.

LCM00010

TÄRKEÄÄ: _____

Käytä ainoastaan uutta ja puhdasta polttoainetta, jota on säilytetty puhtaissa säiliöissä ja joka ei sisällä vettä tai vierasaineita.

LMU25580

Bensiini

Suosittelua bensiini:

Matalaoktaaninen lyijytön bensiini, jonka oktaaniluku on vähintään 90 (RON).

Jos moottorin käydessä ilmenee nakutusta, käytä toista bensiinimerkkiä tai korkeaoktaanista lyijytöntä bensiiniä.

LMU25650

Moottoriöljy

Suosittelua moottoriöljy:

YAMALUBE-2-tahtiperämoottoriöljyä

Jos suositeltua moottoriöljyä ei ole saatavana, voit käyttää jotain muuta moottoriöljyä, joka täyttää NMMA-sertifioinnin TC-W3-luokalle asetetut vaatimukset.

LMU25690

Akkuvaatimukset

LCM01060

TÄRKEÄÄ: _____

Älä käytä akkua, jonka kapasiteetti on ilmoitettua vaatimusta pienempi. Jos moottorissa käytetään vaatimuksia heikokoteisempaa akkua, sähköjärjestelmässä voi ilmetä toimintahäiriöitä tai akku voi ylikuormittua, mikä vaurioittaa sähköjärjestelmää.

Sähkökäynnistyksellä varustetuissa malleissa on käytettävä akkua, joka täyttää alla olevat vaatimukset.

LMU25720

Akun tekniset tiedot

Pienen kylmäkäynnistysvirta (CCA/EN):

30DEO 347.0 A

30DETO 347.0 A

Vähimmäisnimelliskapasiteetti (20

HR/IEC):

30DEO 40.0 Ah

30DETO 40.0 Ah

LMU25730

Ilman tasasuunninta tai tasasuunnin/jännitteensäädintä

LCM01090

TÄRKEÄÄ:

Akkua ei voi kytkeä niihin perämoottorimalleihin, joissa ei ole tasasuuntaajaa tai tasasuuntaavaa jännitteensäädintä.

Jos haluat käyttää akku malleissa, joissa ei ole tasasuunninta tai tasasuunnin/jännitteensäädintä, asenna lisävarusteena saatava tasasuunnin/jännitteensäädin.

Huoltovapaan akun käyttäminen yllä mainituissa malleissa voi huomattavasti lyhentää akun käyttöikää.

Asenna yllä mainittuihin malleihin lisävarusteena saatava tasasuunnin/jännitteensäädin tai käytä näiden mallien sähkövarusteita, jotka kestävät vähintään 18 voltin jännitteen. Lisätietoja lisävarusteena saatavan tasasuunnin/jännitteensäätimen asentamisesta saat Yamaha-liikkeestä.

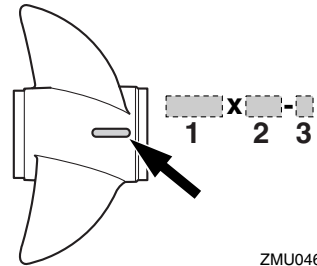
LMU25742

Potkurin valitseminen

Käytettävä potkuri vaikuttaa olennaisesti perämoottorin suorituskykyyn, ja väärä potkuri heikentää suorituskykyä ja voi myös vakavasti vahingoittaa moottoria. Moottorin käyntinopeus riippuu potkurin koosta ja veneen kuormasta. Moottorin liian suuri tai liian pieni käyntinopeus hyvän suorituskyvyn saa-

vuttamiseksi vaikuttaa käänteisesti moottorin tehoon.

Yamaha-perämoottorit on varustettu potkureilla, jotka soveltuvat hyvin moniin erilaisiin käyttökohteisiin. Tästä huolimatta on olemassa käyttökohteita, joihin eri nousukulmalla varustettu potkuri sopii paremmin. Kun kuorma on suuri, pieninouisempi potkuri on sopivampi vaihtoehto, sillä se mahdollistaa oikean käyntinopeuden pitämisen yllä. Vastaavasti suurinouisuinen potkuri soveltuu paremmin kohteisiin, joissa kuorma on pieni. Yamaha-jälleenmyyjiltä on saatavana laaja valikoima potkureita sekä lisätietoja tiettyyn käyttökohteeseen parhaiten sopivan potkurin valitsemisesta ja asentamisesta.



ZMU04605

1. Potkurin halkaisija (tuumaa)
2. Potkurin nousu (tuumaa)
3. Potkurin tyyppi (potkurin tunnistekirjain)

HUOMAA:

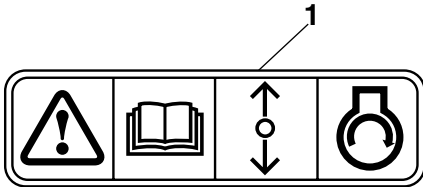
Valitse potkuri, jota käytettäessä moottori voi saavuttaa käyntinopeusalueen puolivälin tai yläpuoliskon ajettaessa enimmäisvenekuormalla ja täydellä kaasulla. Jos käyttöolot, kuten pieni venekuorma, mahdollistaa moottorin käyntinopeuden nousumisen enimmäis-suositusta suuremmaksi, moottorin käyntinopeus on pidettävä oikealla käyntinopeusalueella kaasua vähentämällä.

Katso tietoja potkurin irrottamisesta ja asentamisesta sivulta 56.

LMU25760

Vaihte päällä käynnistyksen estolaite

Kuvassa olevalla merkinnällä varustetuissa Yamaha-perämoottoreissa ja Yamahan hyväksymissä kauko-ohjauslaitteissa on vaihte päällä käynnistyksen estojärjestelmä. Tämä ominaisuus sallii moottorin käynnistämisen ainoastaan silloin, kun vaihte on vapaalla. Kytke aina vaihte vapaalle, ennen kuin käynnistät moottorin.



ZMU01713

1. Vaihte päällä käynnistyksen eston merkintä

Tärkeimmät osat

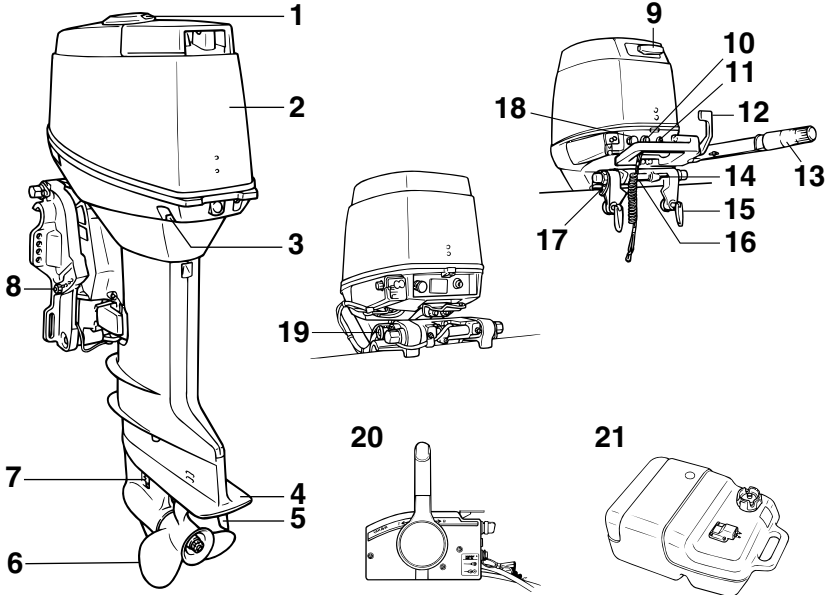
LMU25797

Keskeiset osat

HUOMAA:

* Voi poiketa hieman kuvasta; ei ehkä ole vakiovarusteena kaikissa malleissa.

30DEO, 30DMHO, 30DETO



ZMU03758

1. Öljysäiliön täyttötulppa
2. Yläkoppa
3. Yläkopan lukitus- ja vapautusvivut
4. Antikavitaatiolevy
5. Trimmievä
6. Potkuri*
7. Jäähdytysveden ottoaukko
8. Nostotanko*
9. Käynnistyskahva*
10. Moottorin pysäytyspainike / Moottorin turva-
kytkin*
11. Varoitusvalo*
12. Perämoottorin sarjanumeron sijainti*
13. Kaasukahva*
14. Kippauksen lukitusvipu*
15. Perälautakiinnikkeen kahva*

16. Matalan veden vipu*
17. Köysikiinnike
18. Kuristinnoppi
19. Kippauksen kannatinnoppi*
20. Kauko-ohjauslaitteisto (laitaan asennet-
tava)*
21. Polttoainesäiliö

LMU25802

Polttoainesäiliö

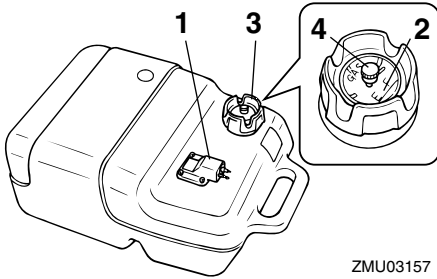
Jos moottorissa on erillinen polttoainesäiliö, se toimii seuraavasti:

LWM00020



Tämän moottorin mukana

toimitettupolttoainesäiliö on tarkoitettu ainoastaan käyttöpolttoainetta varten eikä sitä saa käyttää polttoaineen varastoimiseen. Kaupallisessa käytössä on noudatettava voimassa olevia säädöksiä, jotka koskevat tällaista käyttöä.



ZMU03157

1. Polttoaineletkun liitos
2. Polttoainemittari
3. Polttoainesäiliön tulppa
4. Korvausilmaruuvi

LMU25830

Polttoaineletkun liitos

Polttoaineletku kytketään tähän liitokseen.

LMU25841

Polttoainemittari

Tämä mittari sijaitsee joko polttoainesäiliön tulpassa tai polttoaineletkun liitoksen alaosassa. Se ilmaisee likimääräisesti polttoainesäiliössä olevan polttoaineen määrän.

LMU25850

Polttoainesäiliön tulppa

Tämä tulppa sulkee polttoainesäiliön. Säiliö voidaan täyttää polttoaineella, kun tulppa on irrotettu. Tulppa avataan kiertämällä sitä vastapäivään.

LMU25860

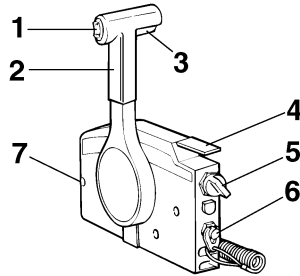
Korvausilmaruuvi

Tämä ruuvi sijaitsee polttonestesäiliön tulpassa. Ruuvia avataan kiertämällä sitä vastapäivään.

LMU26180

Kauko-ohjaus

Kauko-ohjausvipu vaikuttaa sekä vaihteen siirtimeen että kaasuttimeen. Sähkökytkimet sijaitsevat kauko-ohjauslaitteessa.



ZMU01723

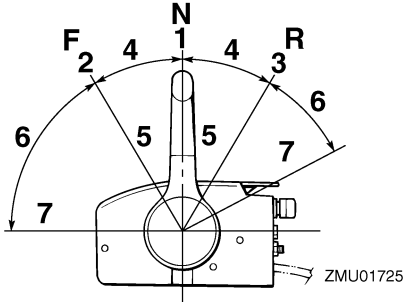
1. Sähkötrimmi- ja kippikytkin
2. Kauko-ohjausvipu
3. Vapaa-asennon lukitsin
4. Vapaa-asennon kaasuvipu
5. Pääkytkin / rikastinkytkin
6. Moottorin turvakytkin
7. Kaasuvivun kitkansäädin

LMU26190

Kauko-ohjausvipu

Eteenajovaihte kytkeytyy päälle, kun vipua siirretään vapaa-asennosta eteenpäin. Peurutusvaihte kytkeytyy päälle, kun vipua siirretään vapaa-asennosta taaksepäin. Moottori käy joutokäyntinopeudella, kunnes vipua siirretään noin 35° (tässä kohdassa voi tuntua pieni vastus). Kun vipua siirretään lisää, kaasuläppä avautuu ja moottorin käyntinopeus alkaa kasvaa.

Tärkeimmät osat

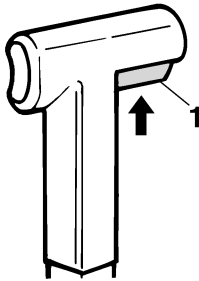


1. Vapaa "N"
2. Eteenajo "F"
3. Peruutus "R"
4. Vaihde
5. Kokonaan kiinni
6. Kaasuläppä
7. Kokonaan auki

LMU26201

Vapaa-asennon lukitsin

Vedä vapaa-asennon lukitsin ylös, jotta voit kytkeä vaihteen päälle.



1. Vapaa-asennon lukitsin

LMU26211

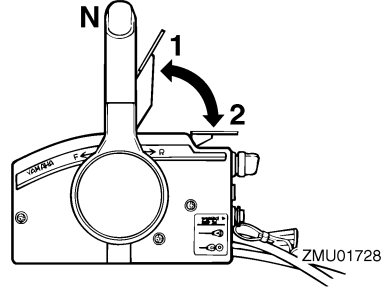
Vapaa-asennon kaasuvipu

Voit lisätä kaasua kytkemättä eteenajo- tai peruutusvaihdetta asettamalla kauko-ohjausvivun vapaa-asentoon ja nostamalla vapaa-asennon kaasuvipua.

HUOMAA:

Vapaa-asennon kaasuvipu toimii vain silloin,

kun kauko-ohjausvipu on vapaa-asennossa. Kauko-ohjausvipua voi siirtää vain silloin, kun vapaa-asennon kaasuvipu on kiinni-asennossa.

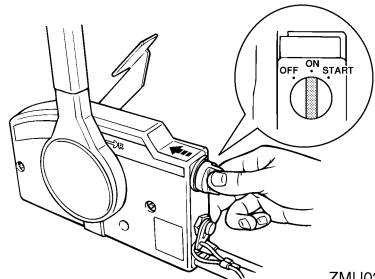


1. Kokonaan auki
2. Kokonaan kiinni

LMU26221

Rikastinkytkin

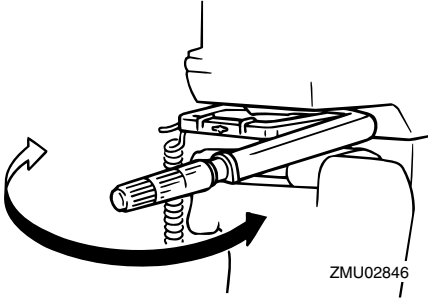
Voit kytkeä rikastimen päälle painamalla pääkytkintä samalla, kun kierrät avainta "ON" (päälle)- tai "START" (käynnistys) -asentoon. Tässä tapauksessa rikastinjärjestelmä syöttää moottorin käynnistämiseen tarvittavan rikkaan polttoaineseoksen. Kun avain vapautetaan, rikastin kytkeytyy automaattisesti pois päältä.



LMU25911

Ohjaukahva

Voit kääntää venettä siirtämällä ohjaukahvaa vasemmalle tai oikealle.

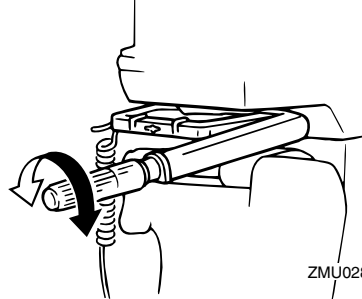


ZMU02846

LMU25922

Vaihdevipu

Kun vedät vaihdevipua itseäsi kohti, moottorin eteenajovaihte kytkeytyy päälle ja vene alkaa liikkua eteenpäin. Kun työnät vaihdevipua itsestäsi pois päin, moottorin peruutusvaihte kytkeytyy päälle ja vene alkaa liikkua taaksepäin.

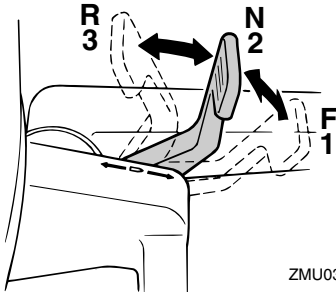


ZMU02848

LMU25961

Kaasun osoitin

Kaasun osoittimen polttoaineen kulutuskäyrä ilmaisee kussakin kaasun asennossa kulutetun polttoaineen suhteellisen määrän. Valitse asento, jossa suorituskyky ja polttoaineenkulutus ovat ihanteelliset haluttua käyttöä varten.



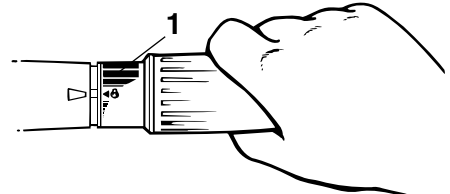
ZMU03687

1. Eteenajo "F"
2. Vapaa "N"
3. Peruutus "R"

LMU25941

Kaasukahva

Kaasukahva on ohjauskahvassa. Voit lisätä moottorin käyntinopeutta kiertämällä kaasukahvaa vastapäivään ja pienentää käyntinopeutta kiertämällä sitä myötäpäivään.



ZMU02849

1. Kaasun osoitin

LMU25971

Kaasuvivun kitkansäädin

Kitkalaitteella voidaan säätää kaasukahvan tai kauko-ohjausvivun jäykkyyttä käyttäjän mieltymysten mukaan.

Voit lisätä jäykkyyttä kiertämällä säädintä myötäpäivään. Voit vähentää jäykkyyttä kiertämällä säädintä vastapäivään.

LWM00031

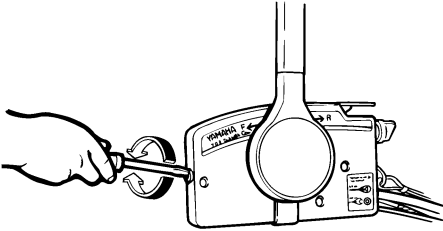


VAROITUS

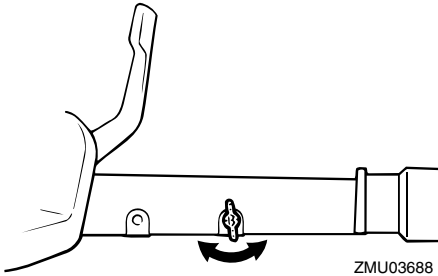
Älä tiukkaa liikaa kitkasäädintä. Jos sää-

Tärkeimmät osat

din on liian tiukalla, kauko-ohjausvivun tai kaasukahvan liikuttaminen voi olla vaikeaa, mikä voi johtaa onnettomuuteen.



ZMU01714



ZMU03688

Kun haluttu nopeus on saavutettu, voit pitää kaasun asetuksen halutussa kohdassa tiukkaamalla säätimen.

LWM25990

Moottorin turvavytkin

Lukkolevyn on oltava kiinnitettyinä moottorin pysäytyskytkimeen, jotta moottori voi käydä. Naru on kiinnitettävä huolellisesti käyttäjän vaatteisiin, käteen tai jalkaan. Jos käyttäjä putoaa laidan yli tai jättää ohjaamon, naru vetää lukkolevyn irti ja katkaisee näin moottorin sytytysvirran. Näin vene ei jatka matkaansa itsestään.

LWM00120



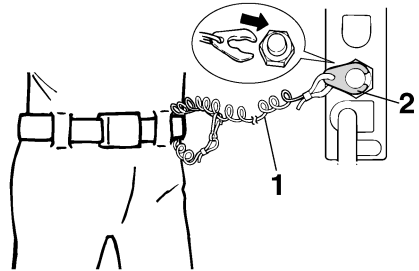
- Pidä käytön aikana moottorin turvavytkimen naru huolellisesti kiinnitettyinä

vaatteisiisi, käteesi tai jalkaasi.

- Älä kiinnitä turvavytkimen naru vaatteisiin, jotka voivat repeytyä. Älä pujota turvavytkimen naru paikkoihin, joissa se voi juuttua kiinni ja estää turvavytkimen toiminnan.
- Ole varovainen, ettet vedä turvavytkimen narusta normaalin käytön aikana. Moottorin sammuminen heikentää huomattavasti veneen ohjattavuutta. Lisäksi moottorin sammussa veneen nopeus voi hidastua äkillisesti. Tässä tapauksessa veneessä olevat matkustajat ja esineet voivat jatkaa matkaansa eteenpäin.

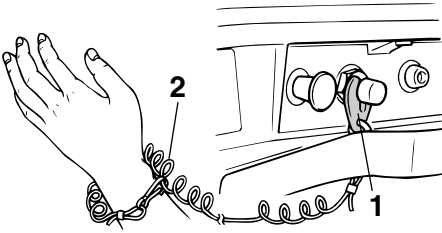
HUOMAA:

Moottoria ei voi käynnistää, jos lukkolevy ei ole paikallaan.



ZMU01716

1. Häätäpysäytysnaru
2. Lukkolevy



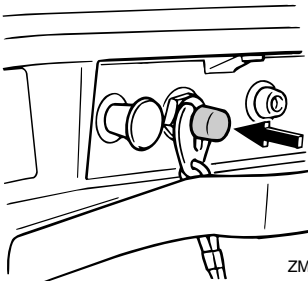
ZMU03759

1. Lukkolevy
2. Häätäpysäytysnaru

LMU26001

Moottorin pysäytyspainike

Voit katkaista syytysvirtapiirin ja pysäyttää moottorin painamalla tätä painiketta.

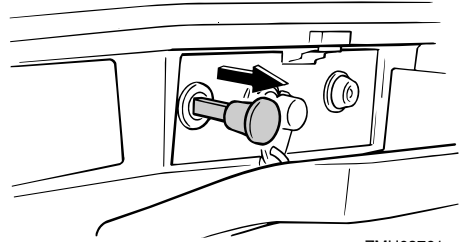


ZMU03760

LMU26011

Ylösvetotyyppinen kuristinnuppi

Voit säätää polttoaineseoksen rikkaaksi moottorin käynnistämistä varten vetämällä tämän nupin ulos.

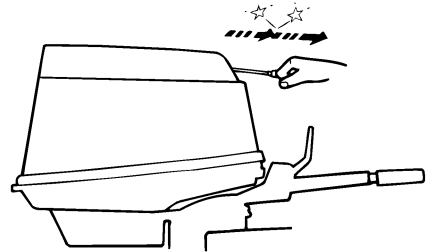


ZMU03761

LMU26070

Käynnistyskahva

Kun alat käynnistää moottoria, vedä varovasti kahvaa, kunnes tunnet vastusta. Käynnistä sitten moottori vetämällä kahvaa tästä kohdasta nopeasti ja suoraan.



ZMU02735

LMU26090

Pääkytkin

Pääkytkin ohjaa sytytysjärjestelmää. Pääkytkimen toiminta kuvataan alla.

● "OFF" (pois päältä)

Kun pääkytkin on "OFF" (pois päältä) -asennossa, sähköpiirit on katkaistu ja avaimen voi poistaa.

● "ON" (päällä)

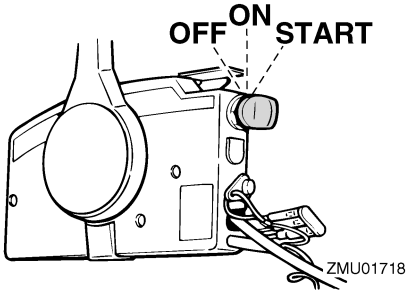
Kun pääkytkin on "ON" (päällä) -asennossa, sähköpiirit on kytketty ja avainta ei voi poistaa.

● "START" (käynnistys)

Kun pääkytkin on "START" (käynnistys) -asennossa, käynnistysmoottori pyörittää

Tärkeimmät osat

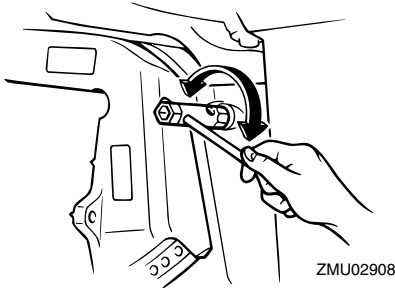
moottoria sen käynnistämiseksi. Kun avain vapautetaan, se siirtyy automaattisesti "ON" (päällä) -asentoon.



LMU26122

Ohjauksen kitkansäätövipu

Kitkalaitteen avulla voidaan säätää ohjauksen mekanismin jäykkyyttä käyttäjän mieltymysten mukaan. Säätöruuvi sijaitsee kääntöjalustassa.



Voit lisätä jäykkyyttä kiertämällä säädintä myötäpäivään. Voit vähentää jäykkyyttä kiertämällä säädintä vastapäivään.

LWM00040

VAROITUS

Älä tiukkaa liikaa kitkasäädintä. Jos kitkasäädin on liian tiukalla, ohjaus voi olla vaikeaa, mikä voi johtaa onnettomuuteen.

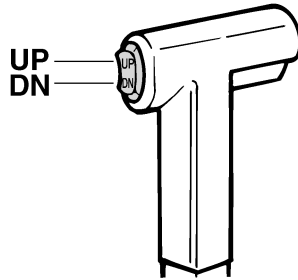
LMU26141

Kauko-ohjauslaitteen tai ohjaukshan sähkötrimmi- ja kippikytkin

Sähkötrimmi- ja kippijärjestelmällä säädetään perämoottorin kulmaa perälautaan nähden. Kun kytkintä painetaan "UP" (ylös) -asentoon, perämoottori trimmautuu ylöspäin ja lopuksi se kippautuu ylös. Kun kytkintä painetaan "DN" (alas) -asentoon, perämoottori trimmautuu alaspäin ja lopuksi se kippautuu alas. Perämoottori pysähtyy nykyiseen asentoonsa, kun kytkin vapautetaan.

HUOMAA:

Lisätietoja sähkötrimmi- ja kippikytkimestä on sivuilla 32 ja 35.



LMU26241

Anodilla varustettu trimmievä

Trimmievä on säädettävä niin, että ohjaaminen vasemmalle ja oikealle onnistuu samaa voimaa käyttämällä.

LWM00840

VAROITUS

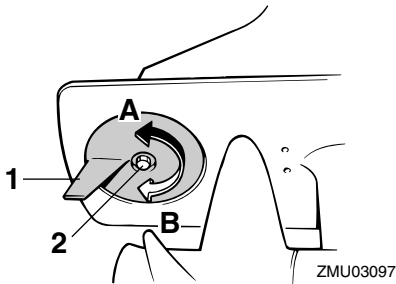
Väärin säädetty trimmievä voi vaikeuttaa ohjaamista. Varmista ohjauksen toiminta koeajamalla vene aina trimmievän asen- tamisen tai vaihtamisen jälkeen. Muista tiukata ruuvi trimmievän säätämisen jäl- keen.

Jos veneellä on taipumus kääntyä vasemmalle (paapuurin puolelle), käännä trimmievän takaosaa paapuurin suuntaan "A" kuvassa. Jos veneellä on taipumus kääntyä oikealle (styyrpuurin puolelle), käännä trimmievän takaosaa styyrpuurin suuntaan "B" kuvassa.

LCM00840

TÄRKEÄÄ:

Trimmievä toimii myös anodina, joka suojaa moottoria sähkökemialliselta syöpymiseltä. Älä koskaan maalaa trimmievää, sillä maalaaminen estää sen toimimisen anodina.



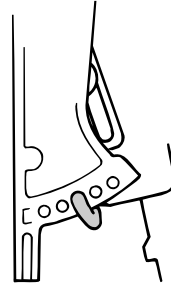
ZMU03097

1. Trimmievä
2. Pultti

LMU26261

Trimitanko (kipпитappi)

Trimitangon asento määrittää perämoottorin pienemmän trimmikulman suhteessa perälautaan.

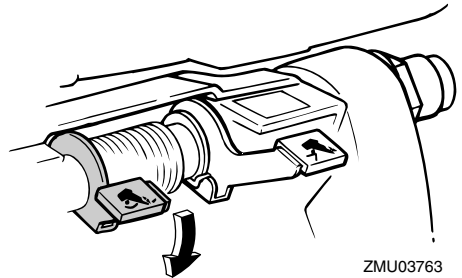


ZMU03762

LMU26280

Matalan veden vipu

Kun tämä vipu painetaan alas, moottori kippautuu osittain. Tämä suojaa moottoria matalassa vedessä ajettaessa.

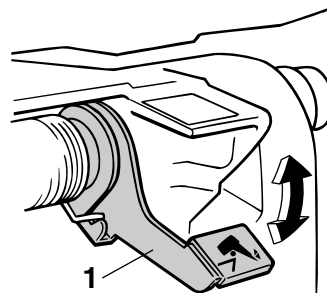


ZMU03763

LMU26312

Kippilukkomekanismi

Kippilukkomekanismin avulla estetään perämoottorin nouseminen vedestä peruutettaessa.



ZMU03764

1. Kippauksen lukitusvipu

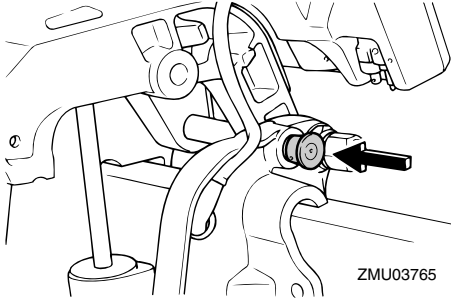
Tärkeimmät osat

Voit lukita sen asettamalla kippauksen lukitusvivun "L" (lukitus) -asentoon. Voit vapauttaa lukituksen asettamalla kippauksen lukitusvivun "V" (vapautus) -asentoon.

LMU26320

Kippauksen kannatinnappi

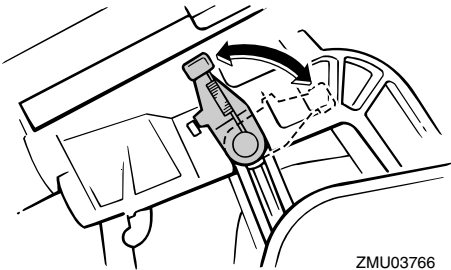
Voit asettaa perämootorin pysymään kiptuna ylös painamalla kääntöjalustan alapuolella olevaa kippauksen kannatinnappia.



LMU26350

Käsiikäyttöisellä kipillä varustetun mallin kippauksen kannatinvipu

Voit asettaa perämootorin pysymään kiptuna ylös lukitsemalla kippauksen kannatinvivun kääntöjalustaan.

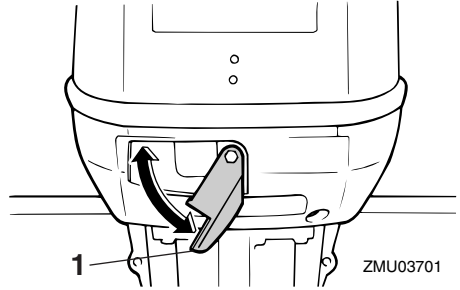


LMU26372

Yläkopan lukitus- ja vapautusvivut (kääntötyyppi)

Voit poistaa moottorin yläkopan kääntämällä lukitus- ja vapautusvipuja ja nostamalla moottorikopan pois. Kun asetat moottoriko-

pan takaisin paikalleen, tarkista, että se asettuu oikein paikalleen kumitiivisteeseen. Lukitse tämän jälkeen yläkoppa kääntämällä lukitus- ja vapautusvipu lukitusasentoon.

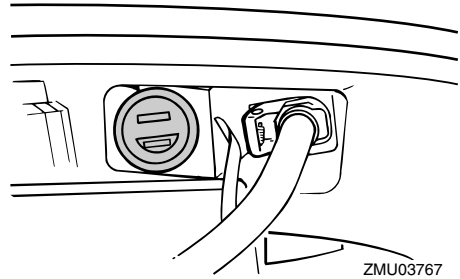


1. Yläkopan lukitus- ja vapautusvivut

LMU26410

2-nastainen liitin

Tämän liittimen kautta syötetään tasavirtaa (12 V, 40/60/80W). Liitintä käytettäessä on otettava huomioon seuraavat seikat:



- Käytä alkuperäistä Yamaha-liitintä.
- Kytke liittimeen vain valolaitteisto.
- Kytke valolaitteisto suoraan 2-nastaiseen liittimeen.
- Valolaitteiston kuormitus ei saa suurempi kuin 12 V - 40/60/80 W. Muussa tapauksessa lamppu voi palaa.

- Kun liitintä ei käytetä, peitä se tulpalla.

LCM01000

TÄRKEÄÄ:

Älä kytke 2-nastaista liitintä suoraan akun napoihin. Muussa tapauksessa sähköjärjestelmä vahingoittuu.

LMU26420

Tietoja akun lataamisesta

Jos akkua tarvitsee ladata, käytä latauspiirin muodostamiseen alkuperäistä latauskaapelia.

Lisätietoja tarvittavista kaapelikytkennöistä saat Yamaha-jälleenmyyjältä.

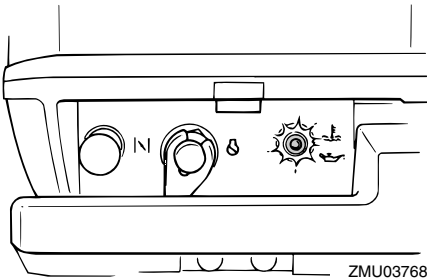
HUOMAA:

- Älä käytä 2-nastaista liitintä lataamisen aikana. Akku ei lataudu.
- Jos akun lataamisen aikana on käytettävä valolaitteistoa, kytke se akkuun 2-nastaisen liittimen sijaan.

LMU26301

Varoitusvalo

Jos moottorissa havaitaan aihe varoitukseen, merkkivalo syttyy. Lisätietoja varoitusvalon tulkitsemisesta on kohdassa 16.



LMU26801

Varoitusjärjestelmä

LCM00090

TÄRKEÄÄ:

Älä jatka moottorin käyttämistä, jos varoituslaite aktivoituu. Jos vian paikantaminen ja korjaaminen ei onnistu, ota

yhteyttä Yamaha-jälleenmyyjään.

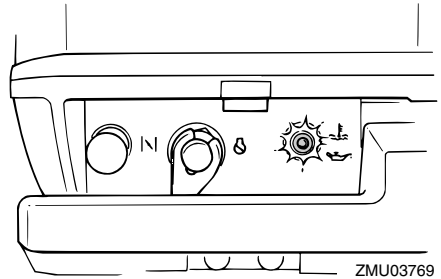
LMU26816

Ylikuumentumisvaroitus

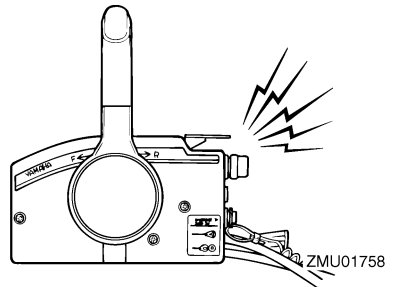
Tässä moottorissa on ylikuumentumisvaroitin. Jos moottorin lämpötila nousee liian suureksi, varoitin aktivoituu.

Varoitimen aktivoituminen

- Moottorin käyntinopeus pienennetään automaattisesti noin 2000 kierrokseen minuutissa.
- Jos perämoottorissa on ylikuumentumisen varoitusvalo, se syttyy tai vilkkuu.

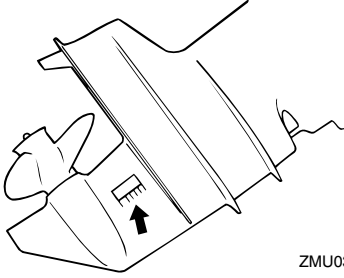


- Summeri (jos on ohjaukskahvassa, kauko-ohjauslaitteessa tai virtalukkopaneelissa) antaa merkkiään.



Jos varoitusjärjestelmä aktivoituu, pysäytä moottori ja tarkista, onko jäähdytysveden ottoaukko tukossa.

Tärkeimmät osat



ZMU03026

LMU26846

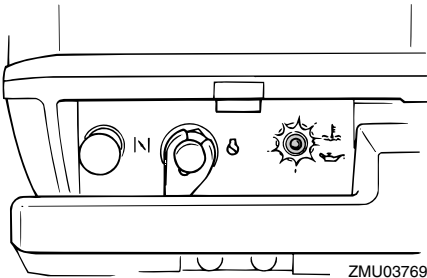
Öljymäärän varoitus ja öljysuodattimen tukkeutumisen varoitus

Tuoreöljyvoitelumallit

Tässä moottorissa on öljytason varoitusjärjestelmä. Jos öljytaso laskee alarajaa pienemmäksi, varoitusjärjestelmä aktivoituu.

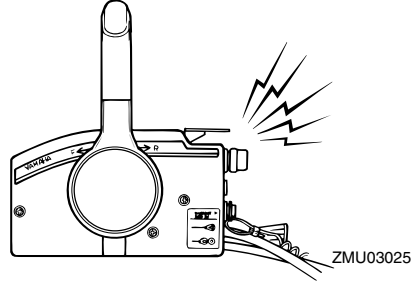
Varoittimen aktivoituminen

- Moottorin käyntinopeus pienennetään automaattisesti noin 2000 kierrokseen minuutissa.
- Öljymäärän varoitusvalo syttyy tai vilkkuu.



ZMU03769

- Summeri (jos on ohjauskahvassa, kauko-ohjauslaitteessa tai virtalukkopaneelissa) antaa merkkiäänensä.

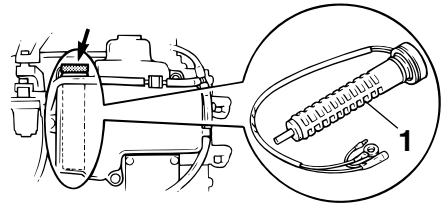


ZMU03025

Jos varoitusjärjestelmä aktivoituu, pysäytä moottori ja selvitä varoituksen syy.

HUOMAA:

Öljysuodattimen tukkeutumisen varoitus on samanlainen kuin alhaisen öljymäärän ja ylikuumentumisen varoitukset. Voit helpottaa vianetsintää tarkistamalla ensin, onko moottori ylikuumentunut, tarkistamalla tämän jälkeen öljymäärän ja tarkistamalla lopuksi öljysuodattimen.



ZMU03707

1. Öljysuodatin

LMU26901

Asennus

LCM00110

TÄRKEÄÄ:

Jos moottorin korkeus on väärä tai jos läsnä on veden vapaata kulkua rajoittavia esteitä (kuten veneen rungon ulkonemia, perälaudan tikkaita tai kaikuluotaimen antureita), ajamisen aikana voi esiintyä ilmakuplien aiheuttamaa kavitointia. Jos ilmakuplien aiheuttama kavitointi on jatkuvaa, moottori voi vaurioitua.

HUOMAA:

Tarkista veneen kelluvuus lepotilassa enimmäiskuormitettuna. Tarkista, että pysyvä vedenpinta on pakokotelossa riittävän alhaalla, jotta vettä ei pääse moottoriosaan silloin, kun aallot keinuttavat venettä sen ollessa paikallaan.

LMU26910

Perämoottorin asentaminen

LWM00820

VAROITUS

- Liian tehokkaan moottorin käyttäminen voi tehdä veneestä erittäin epävakaa. Älä asenna veneeseen sen CE-kilven enimmäistehomerkintää tehokkaampaa perämoottoria. Jos veneessä ei ole CE-kilpeä, kysy lisätietoja veneen valmistajalta.
- Tämän kohdan tiedot on tarkoitettu ainoastaan viitetiedoiksi. Jokaiselle veneen ja perämoottorinyhdistelmälle on mahdotonta antaa täydellisiä ohjeita. Oikea asennus riippuu osittain asentajan ammattitaidosta ja tietyistä veneen ja perämoottorin yhdistelmästä.

LWM00830

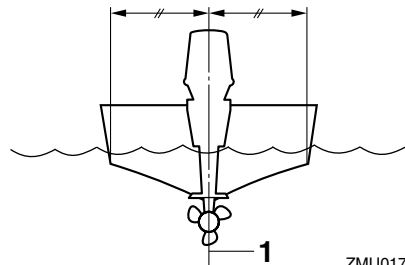
VAROITUS

Perämoottorin virheellinen asennus voi

aiheuttaa vaaratilanteita, kuten huonon käsittelävyyden, hallinnan menettämisen tai tulipalovaaran. Ota huomioon seuraavat seikat:

- Jos perämoottori asennetaan pysyvästi veneeseen, moottorin kiinnittäminen on annettava myyjän tai muun kokeneen ammattilaisen tehtäväksi. Jos asennat moottorin itse, sinulla on oltava kokeneen asentajan antama koulutus.
- Jos kyseessä on kannettava malli, perämoottorin myyjän tai muun asiantuntijan on annettava ohjeet sen asentamisesta.

Kiinnitä perämoottori veneen keskiviivan (kölilinjan) kohtaan ja varmista, että vene on hyvin tasapainossa. Muussa tapauksessa venettä on hankala ohjata. Jos veneessä ei ole köliä tai vene on epäsymmetrinen, kysy lisätietoja perämoottorin myyjältä.



ZMU01760

1. Keskiviiva (kölilinja)

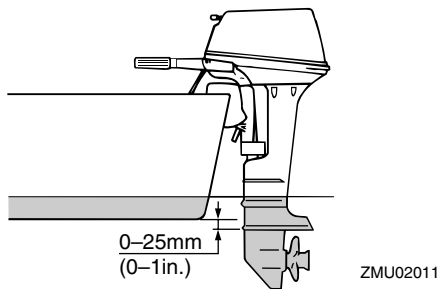
LMU26920

Asennuskorkeus

Jotta veneen suorituskyky olisi ihanteellinen, veneen ja perämoottorin aiheuttaman veden vastuksen on oltava mahdollisimman pieni. Perämoottorin asennuskorkeus vaikuttaa huomattavasti veden vastukseen. Jos perämoottori asennetaan liian korkealle, esiintyy

Käyttö

työntövoimaa heikentävää kavitointia, ja jos potkurin lapojen kärjet käyvät ilmassa, moottorin käyntinopeus kasvaa epänormaalin suureksi ja moottori ylikuumentuu. Jos perämoottori asennetaan liian alas, veden vastus suurenee ja moottorin suorituskyky huononee. Asenna perämoottori niin, että antikavitaatiolevy on vähintään veneen pohjan tasossa ja enintään 25 mm (1 in.) sen alapuolella.



HUOMAA:

- Veneen ja moottorin yhdistelmä sekä käyttötarkoitus vaikuttavat perämoottorin ihanteelliseen asennuskorkeuteen. Eri asennuskorkeuksien kokeileminen voi auttaa löytämään ihanteellisen asennuskorkeuden. Lisätietoja oikeasta asennuskorkeudesta saat Yamaha-liikkeestä tai veneen valmistajalta.
- Katso tietoja perämoottorin trimmikulman asettamisesta sivulta 32.

LMM26970

Perämoottorin kiinnittäminen veneeseen

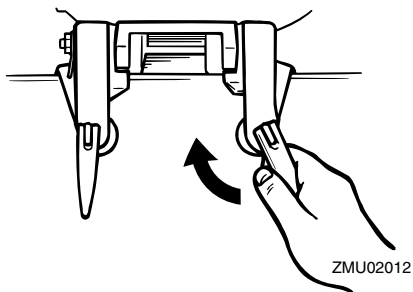
1. Aseta perämoottori mahdollisimman keskelle veneen perälautaa. Tiukkaa kiinnitysruuvit tasaisesti ja huolellisesti. Tarkista silloin tällöin kiinnitysruuvien tiukkuus perämoottorin käytön aikana, koska moottorin värinä voi löystyttää ni-

tä.

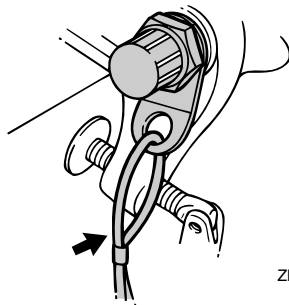
LWM00640



Jos kiinnitysruuvit ovat löysällä, perämoottori voi pudota tai se voi siirtyä perälaudassa. Tämä voi johtaa veneen hallinnan menettämiseen ja aiheuttaa vakavia vammoja. Varmista, että kiinnitysruuvit on tiukattu kunnolla perälautaan. Tarkista ruuvien tiukkuus silloin tällöin käytön aikana.



2. Jos perämoottori on varustettu varmistusvaijerin kiinnittimellä, on suositeltavaa käyttää moottorin varmistusvaijeria tai -ketjua. Kiinnitä vaijerin toinen pää varmistusvaijerin kiinnittimeen ja sen toinen pää tukevaan kiinnityspisteeseen veneessä. Muussa tapauksessa moottori voidaan menettää kokonaan, jos se vahingossa putoaa perälaudasta.

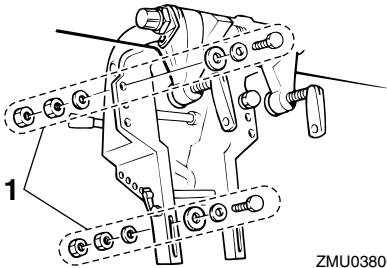


3. Tiukkaa kiinnityskorvake huolellisesti perälautaan perämootorin mukana mahdollisesti toimitetuilla pulteilla. Lisätietoja saat Yamaha-jälleenmyyjältä.

LWM00650

VAROITUS

Käytä ensisijaisesti vain moottorin pakkaussessa toimitettuja ruuveja, muttereita ja aluslevyjä. Jos kuitenkin käytät muita kiinnitystarvikkeita, niiden materiaalin laadun ja kestävyys on oltava vähintään sama kuin alkuperäisissä osissa ja ne on tiukattava huolellisesti. Koekäytä moottoria tiukkaamisen jälkeen ja tarkista, että moottori on yhä tiukasti kiinni veneessä.



ZMU03806

1. Pultit

LMU27020

Mootorin sisäänajo

Uusi moottori tarvitsee sisäänajoa, jotta liikkuvien osien toisiaan vasten olevat pinnat kuluisivat tasaisesti. Oikein suoritettu sisäänajo varmistaa moottorin hyvän suorituskyvyn ja pitkän käyttöiän.

LCM00140



TÄRKEÄÄ:

- Jos sisäänajo-ohjeita ei noudateta, moottorin käyttöikä voi lyhentyä tai moottoriin voi tulla vakavia vaurioita.
- Sisäänajon aikana öljynruiskutusjär-



jestelmän lisäksi myös polttoaineeseen on lisättävä öljyä.

LMU27060

Bensiinin ja moottoriöljyn sekoituskaavio (50:1)

	50:1			
	1 L (0.26 US gal, 0.22 Imp gal)	12 L (3.2 US gal, 2.6 Imp gal)	14 L (3.7 US gal, 3.1 Imp gal)	24 L (6.3 US gal, 5.3 Imp gal)
	0.02L (0.02 US qt, 0.02 Imp qt)	0.24 L (0.25 US qt, 0.21 Imp qt)	0.28 L (0.3US qt, 0.25 Imp qt)	0.48 L (0.51 US qt, 0.42Imp qt)

ZMU02442

1.  : Bensiini
2.  : Moottoriöljy

LCM00150

TÄRKEÄÄ:

Sekoita bensiini ja öljy huolellisesti. Muussa tapauksessa moottori voi vahingoittua.

LMU30311

Tuoreöljyvoitelulla varustetut mallit

Käytä moottoria kuormitettuna (vaihte päällä ja potkuri asennettuna) 10 tunnin ajan alla olevia ohjeita noudattaen.

1. Ensimmäinen 10 minuutin jakso:
Käytä moottoria mahdollisimman pienellä käyntinopeudella. Joutokäynti vaihte vapaalla on paras tapa.
2. Seuraava 50 minuutin jakso:
Käytä enintään puolta kaasua (noin 3000 kierrosta minuutissa). Vaihtele ajoittain moottorin käyntinopeutta. Jos käytössä on vene, joka nousee helposti liukuun, nosta se liukuun käyttämällä täyttä kaasua ja vähennä sitten heti kaasua niin, että moottorin käyntinopeus on enintään 3000 kierrosta minuutissa.
3. Seuraava kahden tunnin jakso:
Nousta vene liukuun käyttämällä moot-

Käyttö

toria täydellä kaasulla ja vähennä sitten kaasua neljännekselle (moottorin käyntinopeus on noin 4000 kierrosta minuutissa). Vaihtele ajoittain moottorin käyntinopeutta. Käytä moottoria täydellä kaasulla yhden minuutin ajan ja anna sitten moottorin jäähtyä käyttämällä sitä noin 10 minuutin ajan enintään kolmella neljännesosalla täydestä kaasusta.

- Jäljellä oleva seitsemän tunnin jakso: Käytä moottori millä tahansa käyntinopeudella. Älä kuitenkaan käytä moottoria täydellä kaasulla kauemmin kuin 5 minuuttia kerrallaan.
- Ensimmäisen 10 tunnin jakson jälkeen: Käytä moottoria normaalisti. Käytä polttoainesäiliössä pelkkää puhdasta bensiiniä. Normaalisissa käytössä Yamaha-öljynruiskutusjärjestelmä huolehtii moottorin riittävästä voitelusta.

LMU27102

Ennen käyttöä tehtävät tarkistukset

LWM00080



VAROITUS

Jos havaitset käyttöä edeltävässä tarkastuksessa osia, jotka eivät toimi kunnolla, huolehdi niiden tarkistamisesta ja korjauksesta ennen perämoottorin käyttöä. Muussa tapauksessa voi tapahtua onnettomuus.

LCM00120

TÄRKEÄÄ:

Älä käynnistä moottoria, jos se ei ole vedessä. Tämä voi aiheuttaa ylikuumenemisen ja moottorin vakavan vaurioitumisen.

LMU27111

Polttoaine

- Tarkista, että mukanasi on riittävästi polttoainetta suunnittelemaasi matkaa varten.

- Varmista, että moottorissa ei ole polttoainevuotoja tai polttoainehöyryjä.
- Tarkista, että polttoaineletkun liitokset ovat tiukkoja (jos käytössä on Yamaha-polttoainesäiliä tai veneen kiinteä polttoainesäiliö).
- Varmista, että polttoainesäiliö on sijoitettu tukevalle ja tasaiselle alustalle. Tarkista lisäksi, että polttoaineletku ei ole kiertynyt tai liitistynyt ja että se ei kosketa teräviä esineitä (jos käytössä on Yamaha-polttoainesäiliä tai veneen kiinteä polttoainesäiliö).

LMU27120

Öljy

- Tarkista, että mukanasi on riittävästi öljyä suunnittelemaasi matkaa varten.

LMU27130

Hallintalaitteet

- Tarkista ennen moottorin käynnistämistä, että kaasu, vaihteet ja ohjaus toimivat normaalisti.
- Hallintalaitteiden tulee toimia sulavasti ilman takeltelua ja ilman epätavallisen suurta välystä.
- Tarkista, että kaikki liitokset ovat tiukkoja ja ehjiä.
- Tarkista käynnistys- ja pysäytyskytkinten toiminta perämoottorin ollessa vedessä.

LMU27140

Moottori

- Tarkista moottori ja moottorin kiinnitys.
- Tarkista, että kaikki kiinnikkeet ovat tiukkoja ja ehjiä.
- Tarkista, että potkuri on ehjä.

LMU27180

Käyttö pitkän säilytysajan jälkeen Tuoreöljyvoitelumallit

Toimi seuraavasti, kun otat moottorin käyttöön pitkän säilytysjakson (12 kuukautta tai enemmän) jälkeen:

- Käytä koneen käynnistämässä bensiiniä.

ni-öljyseosta, jonka seossuhde on 50:1.

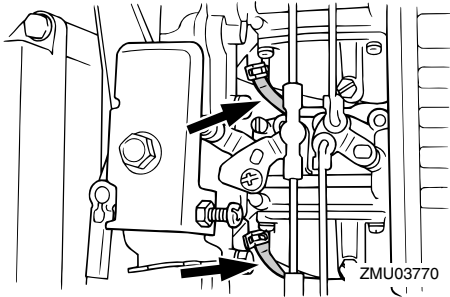
2. Käynnistä moottori. Anna sen käydä joutokäynnillä.

LWM01330

VAROITUS

- Älä koske sähköosiin tai irrota niitä käynnistyksen tai käytön aikana.
- Pidä kädet, hiukset ja vaatteet kaukana vauhtipyörästä ja muista liikkuvista osista moottorin ollessa käynnissä.

3. Tarkista, että öljynsyöttöputkista tulee öljyä. Jos kaikki ilma on poistunut öljyputkista, öljynruiskutusjärjestelmän pitäisi syöttää öljyä normaalisti. Jos öljy ei ala virrata 10 minuutin joutokäynnin kuluessa, ota yhteyttä Yamaha-jälleenmyyjään.



ZMU03770

LCM01260

TÄRKEÄÄ:

Varmista, että suoritat yllä olevat vaiheet käyttäessäsi moottoria pitkän säilytysjakson jälkeen. Muussa tapauksessa moottori voi leikata kiinni.

LMU27233

Polttoaineen ja moottoriöljyn lisääminen

LMU27242

Polttoaineen lisääminen erilliseen polttoainesäiliöön

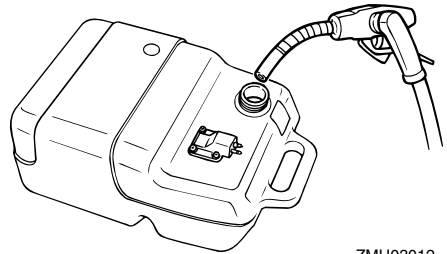
LWM00060

VAROITUS

Bensiini ja bensiinihöyryt ovat erittäin syttyviä ja räjähtäviä. Huolehdi siitä, että lähistöllä ei ole kipinöitä, palavia savukkeita, avotulta tai muita syttymislähteitä.

1. Irrota polttoainesäiliön tulppa.
2. Täytä polttonestesäiliö varovasti.
3. Sulje tulppa huolellisesti tankkaamisen jälkeen. Pyyhi kaikki roiskunut polttoaine.

Polttoainesäiliön tilavuus (jos käytössä on Yamaha-polttoainesäiliö):
25 L (6.60 US gal) (5.50 Imp.gal)



ZMU03012

LMU27301

Öljyn lisääminen käsikäynnistyksellä varustettuun malliin

LWM00530

VAROITUS

Älä lisää polttoainetta öljysäiliöön. Tämä voi aiheuttaa tulipalon tai räjähdyksen.

Tässä moottorissa on Yamaha-öljynruiskutusjärjestelmä, joka takaa ihanteellisen voi-

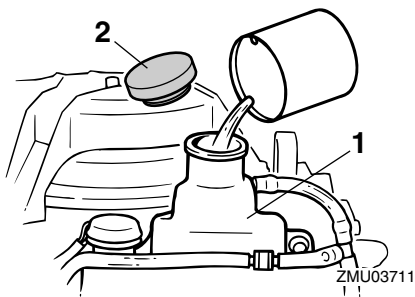
Käyttö

telun varmistamalla oikean voitelusuhteen kaikissa käyttöoloissa. Polttoaineeseen ei tarvitse esisekoittaa öljyä. Lisää polttoaine polttoainesäiliöön ja öljy öljysäiliöön. Kätevät ilmaisensegmentit ilmaisevat öljyntäytön tilan. Lisätietoja varoitusvalon tulkitsemisesta on sivulla 24.

Moottorin öljysäiliön täyttäminen:

Moottorin öljysäiliön tilavuus:
0.9 L (0.95 US qt) (0.79 Imp.qt)

1. Irrota yläkoppa.
2. Avaa öljysäiliön täyttötulppa vetämällä sen liuskasta.
3. Täytä moottorin öljysäiliö hitaasti moottoriöljyllä.



1. Moottorin öljysäiliö
 2. Öljysäiliön täyttötulppa
4. Aseta tulppa huolellisesti paikalleen täyttämisen jälkeen.

LMUJ27311

Öljyn lisääminen sähkökäynnistyksellä varustettuihin malleihin

LWM00530

VAROITUS

Älä lisää polttoainetta öljysäiliöön. Tämä voi aiheuttaa tulipalon tai räjähdyksen.

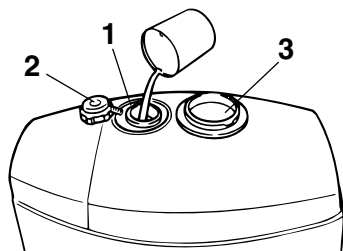
Tässä moottorissa on Yamaha-öljynruisku-

tusjärjestelmä, joka takaa ihanteellisen voitelun varmistamalla oikean voitelusuhteen kaikissa käyttöoloissa. Polttoaineeseen ei tarvitse esisekoittaa öljyä. Lisää polttoaine polttoainesäiliöön ja öljy öljysäiliöön. Kätevät ilmaisensegmentit ilmaisevat öljynsäilyksen tilan. Lisätietoja ilmaisensegmenttien tulkitsemisesta on sivulla 24.

Moottorin öljysäiliön täyttäminen:

Moottorin öljysäiliön tilavuus:
0.9 L (0.95 US qt) (0.79 Imp.qt)

1. Kierrä yläkoppassa olevaa öljyn täyttöaukon tulppaa vastapäivään ja avaa se.









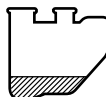

1. Moottorin öljysäiliö
 2. Öljysäiliön täyttötulppa
 3. Öljyntäyttöaukon tulppa
2. Avaa öljysäiliön täyttöaukon tulppa vetämällä tulpan liuskasta.
 3. Kaada moottorin öljysäiliöön hitaasti moottoriöljyä.
 4. Aseta kaikki tulpat huolellisesti paikoilleen täyttämisen jälkeen.

LMU27321

Öljymäärän merkkivalon toiminta

Öljymäärän valvontajärjestelmässä on seuraavat toiminnot:

LMU27332

Öljymäärän varoitusvalo		Moottorin öljysäiliö	Huomautuksia
POIS PÄÄ LTÄ		 	enemmän kuin 200 cm ³ (0.21 US qt, 0.181 Imp qt)
PALAA	Punainen	 	200 cm ³ tai vähemmän (0.21 US qt, 0.181 Imp qt)
A		 	<ul style="list-style-type: none"> ● Kauko-ohjauslaitteen summeri antaa äänimerkin ja moottorin käyntinopeus pienennetään noin 2000 kierrokseen minuutissa öljyn säästämiseksi. ● Tarkista, onko öljynsuodatin tukossa. ● Lisää öljyä. Katso sivu 22.

LMU27450

Perämoottorin käyttäminen

LMU27461

Polttoaineen syöttäminen (erillinen säiliö)

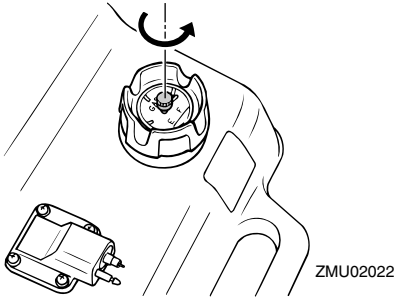
LWM00420

VAROITUS

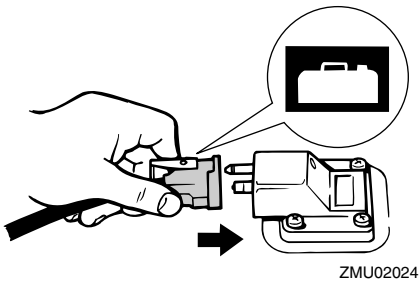
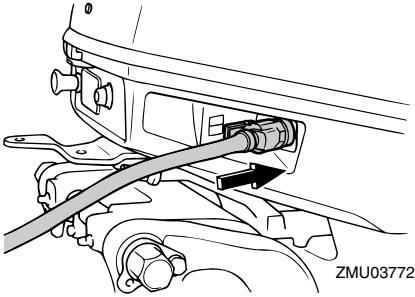
- Varmista ennen moottorin käynnistämistä, että vene on kiinnitetty kunnolla ja että ohjaus toimii esteettä. Varmista, että vedessä veneen lähellä ei ole uimareita.
- Kun korvausilmaruuvi avataan, polttoainesäiliöstä vapautuu bensiinihöyryjä. Bensiini on erittäin syttyvää ja bensiinihöyryt ovat syttyviä ja räjähtäviä. Älä tupakoi avatessasi korvausilmaruuvia ja huolehdi siitä, että läheisyydessä ei ole avotulta tai kipinöitä.
- Tämä tuote muodostaa pakokaasuja,

jotka sisältävät hiilimonoksidia eli häkää. Hiilimonoksidi on väritön ja hajuton kaasu, jonka hengittäminen voi aiheuttaa aivovaurion tai kuoleman. Hiilimonoksidimyrkytyksen oireita ovat pahoinvointi, huimaus ja unisuus. Huolehdi riittävästä ilmanvaihdosta ohjaamossa ja kajuutassa. Älä tuki pakokaasuaukkoja.

1. Jos polttoainesäiliön tulpassa on korvausilmanruuvi, avaa sitä 2 - 3 kierrosta.



2. Jos moottorissa on polttoaineletkun liitos, kytke polttoaineletku tiukasti liitokseen. Kytke sitten polttoaineletkun toinen pää tiukasti polttoainesäiliön liitokseen.



3. Jos perämoottorissa on ohjauksen kitkansäätvipu, kiinnitä polttoaineletku tiukasti polttoaineletkun kiinnikkeeseen.

HUOMAA: _____

Pidä polttoainesäiliö vaaka-asennossa

moottorin käyttämisen aikana. Muussa tapauksessa polttoainesäiliöstä ei voida imeä polttoainetta.

4. Purista praimeripumppua sen lähtöpää ylöspäin, kunnes tunnet praimeripumpun jäykistyvän.



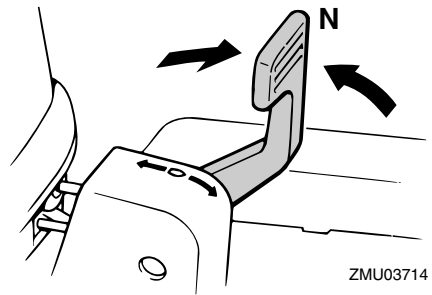
LMU27490

Moottorin käynnistäminen

LMU27505

Käsi­käynnistyksellä varustetut mallit (var. ohjauk­kah­valla)

1. Aseta vaihdevipu vapaa-asentoon.



HUOMAA: _____

Vaihte päällä käynnistyksen estolaite estää moottorin käynnistämisen, jos vaihte ei ole vapaalla.

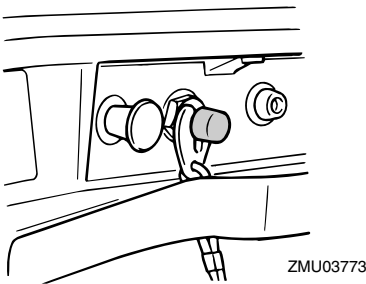
2. Kiinnitä moottorin pysäytyskytkimen naru huolellisesti vaatteisiisi, käteesi tai jalkaasi. Kiinnitä sitten narun toisessa päässä oleva lukkolevy moottorin py-

säilytyskytkimeen.

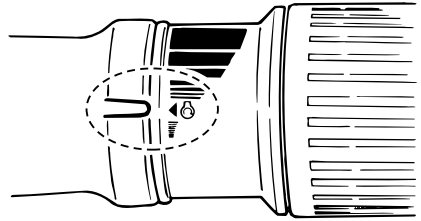
LWM00120

VAROITUS

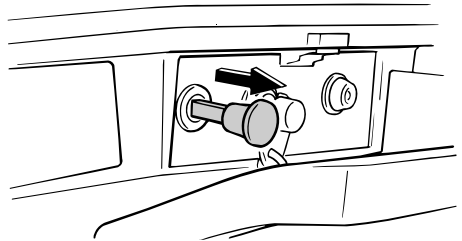
- Pidä käytön aikana moottorin turvakytkimen naru huolellisesti kiinnitettyinä vaatteisiisi, käteesi tai jalkaasi.
- Älä kiinnitä turvakytkimen narua vaatteisiin, jotka voivat repeytyä. Älä pujota turvakytkimen narua paikkoihin, joissa se voi juuttua kiinni ja estää turvakytkimen toiminnan.
- Ole varovainen, ettet vedä turvakytkimen narusta normaalin käytön aikana. Moottorin sammuminen heikentää huomattavasti veneen ohjattavuutta. Lisäksi moottorin sammussa veneen nopeus voi hidastua äkillisesti. Tässä tapauksessa veneessä olevat matkustajat ja esineet voivat jatkaa matkaansa eteenpäin.



3. Siirrä kaasukahva "START" (käynnistys) -asentoon.

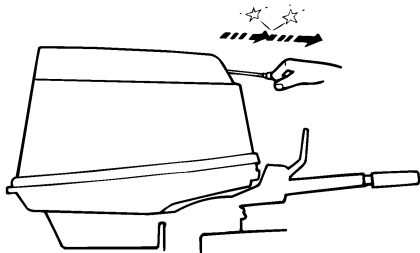


4. Vedä kuristinnappi kokonaan ulos tai käännä se ääriasentoonsa. Kun moottori käynnistyy, palauta nappi perusasentoon.



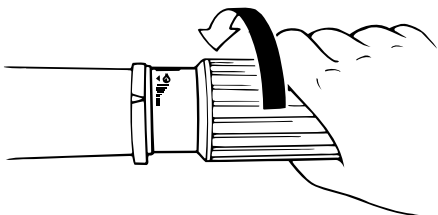
HUOMAA:

- Kuristinta ei tarvitse käyttää käynnistettäessä lämmintä moottoria.
 - Jos kuristinnappi jätetään "START" (käynnistys) -asentoon moottorin käynnistyttyä, moottori käy huonosti tai se sammuu.
5. Vedä käynnistyskahvaa hitaasti, kunnes tunnet vastuksen. Käynnistä sitten moottori voimakkaalla suoralla vedolla. Toista käynnistystoimet tarvittaessa.



ZMU02735

6. Kun moottori on käynnistynyt, palauta käynnistyskahva hitaasti alkuasentoonsa, ennen kuin irrotat otteen siitä.
7. Palauta kaasukahva hitaasti kokonaan kiinni -asentoon.



ZMU02030

HUOMAA:

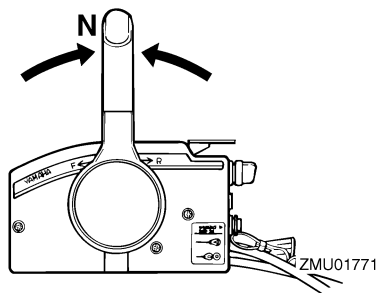
- Kun moottori on kylmä, se pitää lämmittää. Lisätietoja on sivulla 29.
- Jos moottori ei käynnisty ensimmäisellä yrityksellä, toista käynnistystoimet. Jos moottori ei käynnisty 4 - 5 yrityksellä, avaa kaasua hieman (kahdeksasosa- ja neljäsosakaasun väliin) ja yritä uudelleen. Jos moottori on lämmin eikä se käynnisty, avaa kaasua sama määrä ja yritä uudelleen käynnistää moottori. Jos moottori ei vielääkään käynnisty, katso sivu 64.

LWM27642

Sähkökäynnistyksellä/kauko-ohjauksella varustetut mallit

1. Aseta kauko-ohjausvipu vapaa-asen-

toon.



HUOMAA:

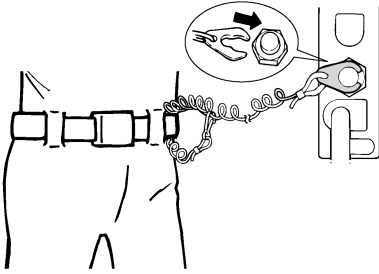
Vaihte päällä käynnistykseen estolaite estää moottorin käynnistämisen, jos vaihte ei ole vapaalla.

2. Kiinnitä moottorin pysäytyskytkimen naru huolellisesti vaatteisiisi, käteesi tai jalkaasi. Kiinnitä sitten narun toisessa päässä oleva lukkolevy moottorin pysäytyskytkimeen.

LWM00120

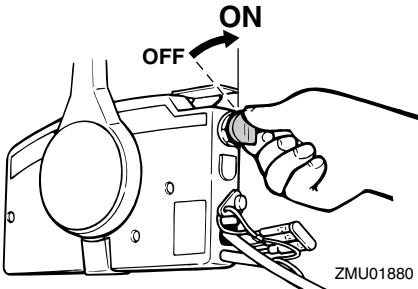
VAROITUS

- Pidä käytön aikana moottorin turvakytkimen naru huolellisesti kiinnitettynä vaatteisiisi, käteesi tai jalkaasi.
- Älä kiinnitä turvakytkimen narua vaatteisiin, jotka voivat repeytyä. Älä pujota turvakytkimen narua paikkoihin, joissa se voi juuttua kiinni ja estää turvakytkimen toiminnan.
- Ole varovainen, ettet vedä turvakytkimen narusta normaalin käytön aikana. Moottorin sammuminen heikentää huomattavasti veneen ohjattavuutta. Lisäksi moottorin sammussa veneen nopeus voi hidastua äkillisesti. Tässä tapauksessa veneessä olevat matkustajat ja esineet voivat jatkaa matkaansa eteenpäin.



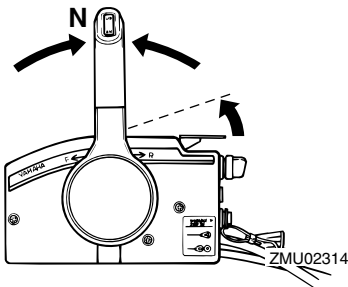
ZMU01772

3. Kierrä pääkytkin "ON" (päällä) asentoon.



ZMU01880

4. Avaa kaasua hieman vapaa-asennon kaasuvivulla kytkemättä vaihdetta päälle. Voit joutua mukauttamaan kaasun määrää moottorin lämpötilan mukaan. Kun moottori on käynnistynyt, palauta kaasu joutokäyntiasentoon.



ZMU02314

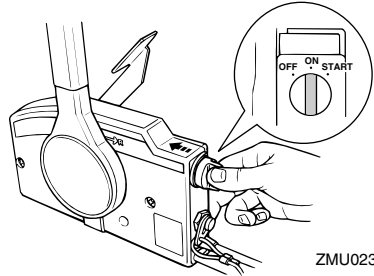
HUOMAA:

- Jos kauko-ohjauslaitteessa on vapaa-asennon kaasuvipu, nosta aluksi vipua

sen verran, että tunnet vastusta. Nosta sitä sitten hieman lisää.

- Vapaa-asennon kaasuvipu voi käyttää vain silloin, kun kauko-ohjausvipu on vapaa-asennossa.

5. Käytä kauko-ohjauslaitteen rikastinjärjestelmää painamalla pääkytkintä ja pitämällä sitä painettuna. Kauko-ohjauslaitteen rikastinkytkin palautuu automaattisesti normaaliin asentoonsa, kun se vapautetaan. Pidä tämän takia kytkintä painettuna.

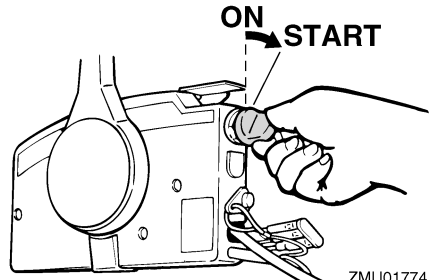


ZMU02315

HUOMAA:

- Rikastinta ei tarvitse käyttää käynnistettäessä lämmintä moottoria.
- Pääkytkin on painettava kokonaan sisään, jotta rikastusjärjestelmä toimisi.

6. Kierrä pääkytkin "START" (käynnistys) -asentoon ja pidä sitä tässä asennossa enintään 5 sekunnin ajan.



ZMU01774

Käyttö

7. Kun moottori käynnistyy, vapauta pääkytkin välittömästi ja anna sen palautua "ON" (päällä) -asentoon.

LCM00191

TÄRKEÄÄ:

- Älä koskaan kierrä pääkytkintä "START" (käynnistys) -asentoon moottorin ollessa käynnissä.
- Älä käytä käynnistysmoottoria kauemmin kuin 5 sekuntia kerrallaan. Jos käynnistysmoottoria käytetään jatkuvasti yli 5 sekunnin ajan, akun varaus purkautuu nopeasti, minkä jälkeen moottorin käynnistäminen ei onnistu. Käynnistysmoottori voi myös vahingoittua, jos sitä käytetään kerrallaan liian kauan. Jos moottori ei käynnisty 5 sekunnin kuluessa, palauta pääkytkin "ON" (päällä) -asentoon, odota 10 sekuntia ja yritä uudestaan.

LMU27670

Moottorin lämmittäminen

LMU27681

Rikastuskäynnistyksellä varustetut mallit

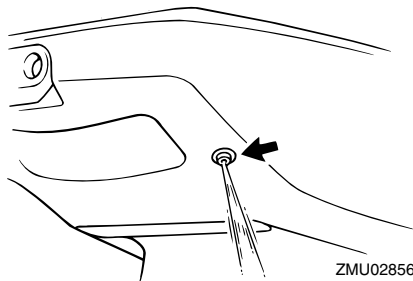
1. Anna moottorin lämmetä 3 minuutin ajan käynnistämisen jälkeen. Jos lämmitys laiminlyödään, moottorin käyttöikä lyhenee. Palauta kuristinnappi vähitellen sen perusasentoon moottorin lämmitessä.
2. Tarkista, että jäähdytysveden tarkistusreiästä tulee tasainen virtaus vettä.

LCM00511

TÄRKEÄÄ:

Veden jatkuva virtaus jäähdytysveden tarkistusreiästä ilmaisee, että vesipumppu pumppaa vettä jäähdytyskanaviin. Jos reiästä ei virtaa vettä koko ajan moottorin ollessa käynnissä, moottori voi ylikuumentua ja vahingoittua. Pysäytä tässä tapauksessa moottori ja tarkista, onko

vaihteistokotelossa oleva jäähdytysveden ottoaukko tai jäähdytysveden tarkistusreiä tukossa. Jos vian paikantaminen ja korjaaminen ei onnistu, ota yhteyttä Yamaha-jälleenmyyjään.



LMU27740

Vaihteen kytkeminen

LWM00180

VAROITUS

Varmista ennen vaihteen kytkemistä, että vedessä veneen lähellä ei ole uimareita tai esteitä.

LCM00220

TÄRKEÄÄ:

Ennen kuin vaihdat vaihdetta eteenajoasennosta peruusasentoon tai päin vastoin, pienennä ensin kaasua niin, että moottorin käyntinopeus pienenee joutokäynniksi (tai lähelle tätä).

LMU27764

Eteenajo (ohjaukahvalla ja kauko-ohjauksella varustetut mallit)

Ohjaukahvalla varustetut mallit

1. Siirrä kaasukahva kokonaan kiinni-asentoon.

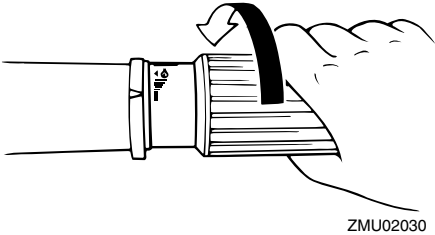
LMU27785

Peruutus (automaattisella peruutuslukolla ja sähkötrimmillä ja -kipillä varustetut mallit)

LWM00190

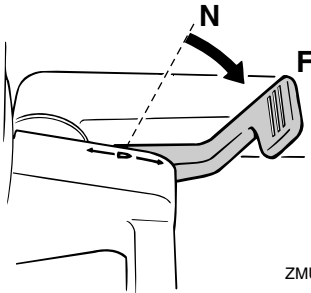
VAROITUS

Peruuta venettä hitaasti. Käytä enintään puolta kaasua. Muussa tapauksessa veneen vakaus voi huonontua, mikä voi johtaa hallinnan menettämiseen ja onnettomuuteen.



ZMU02030

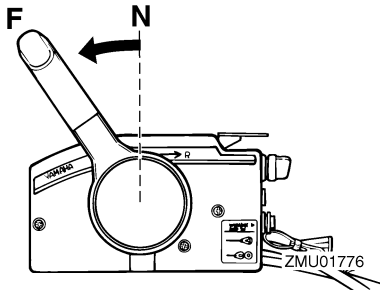
- Siirrä vaihdevipu nopeasti ja selkeästi vapaa-asennosta eteenajoasentoon.



ZMU03718

Kauko-ohjauksella varustetut mallit

- Vedä ylös vapaa-asennon lukitsin (ei kaikissa malleissa) ja siirrä kauko-ohjausvipu nopeasti ja selkeästi vapaa-asennosta eteenajoasentoon.



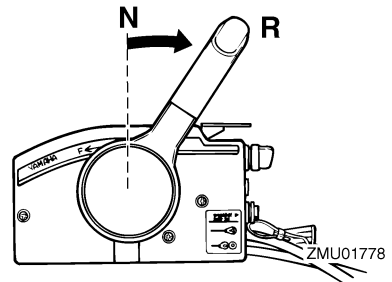
ZMU01776

Ohjaukskahvalla varustetut mallit

- Siirrä kaasukahva kokonaan kiinni-asentoon.
- Siirrä vaihdevipu nopeasti ja selkeästi vapaa-asennosta peruutusasentoon.

Kauko-ohjauksella varustetut mallit

- Vedä vapaa-asennon lukitsin (ei kaikissa malleissa) ylös ja siirrä kauko-ohjausvipu nopeasti ja selkeästi vapaa-asennosta peruutusasentoon.



ZMU01778

LMU27796

Peruutus (käsi käyttöisellä ja sähköhydraulisella kipillä varustetut mallit)

LWM00190

VAROITUS

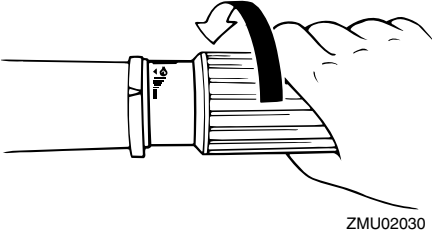
Peruuta venettä hitaasti. Käytä enintään puolta kaasua. Muussa tapauksessa veneen vakaus voi huonontua, mikä voi johtaa hallinnan menettämiseen ja

Käyttö

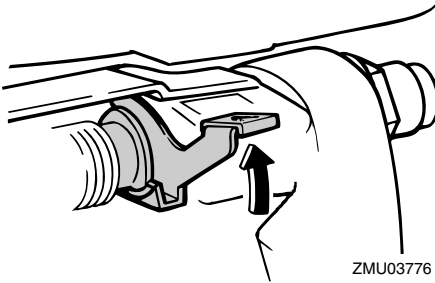
onnettomuuteen.

Ohjauksehällä varustetut mallit

1. Siirrä kaasukahva kokonaan kiinni-asentoon.



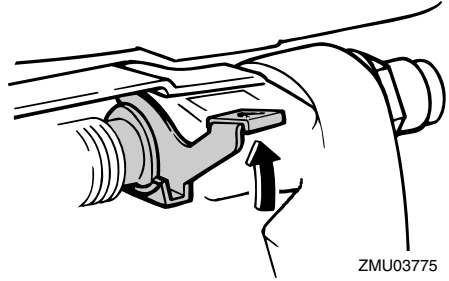
2. Jos perämootorissa on kippauksen lukitusvipu, tarkista, että se on lukitus-/alalukitusasennossa.



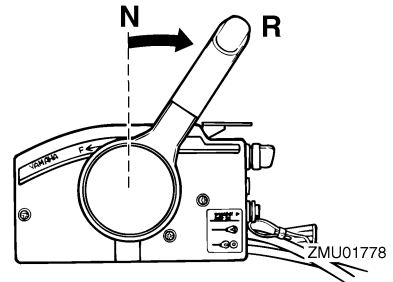
3. Siirrä vaihevipu nopeasti ja selkeästi vapaa-asennosta peruutusasentoon.

Kauko-ohjauksella varustetut mallit

1. Tarkista, että kippauksen lukitusvipu on lukitusasennossa.



2. Vedä vapaa-asennon lukitsin (ei kaikissa malleissa) ylös ja siirrä kauko-ohjauvipu nopeasti ja selkeästi vapaa-asennosta peruutusasentoon.



LMU27820

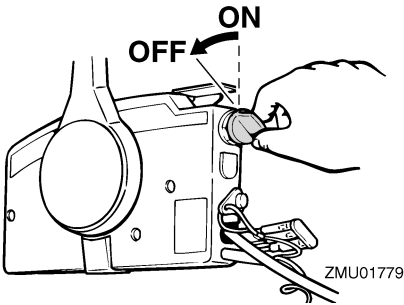
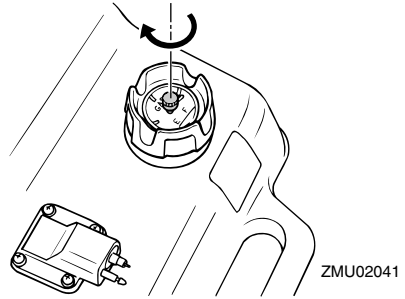
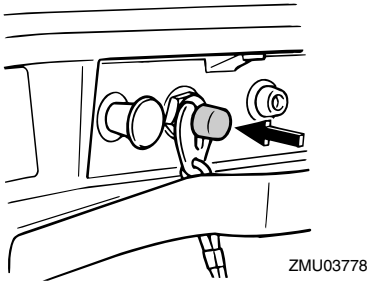
Moottorin pysäyttäminen

Anna moottorin jäähtyä muutaman minuutin ajan joutokäynnillä tai pienellä käyntinopeudella ennen sen pysäyttämistä. Moottorin pysäyttäminen heti suurella käyntinopeudella käyttämisen jälkeen ei ole suositeltavaa.

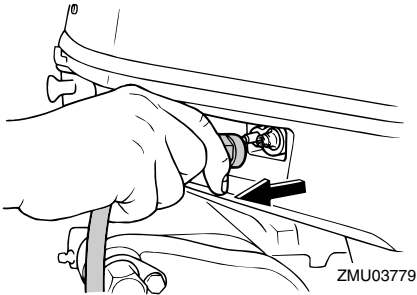
LMU27844

Toimintaohje

1. Paina moottorin pysäytyskytkintä ja pidä sitä painettuna tai käännä pääkytkin "OFF" (pois päältä) -asentoon.



2. Kun moottori on pysähtynyt, irrota polttoaineletku, jos perämoottorissa on polttoaineletkun liitos.



3. Tiukkaa polttoainesäiliön tulpassa oleva korvausilmaruuvi (ei kaikissa malleissa).

4. Irrota avain, jos vene jätetään yksin.

HUOMAA:

Moottorin voi pysäyttää myös vetämällä turvakytkimen narusta ja irrottamalla lukkolevyn moottorin pysäytyskytkimestä ja kääntämällä tämän jälkeen pääkytkimen "OFF" (pois päältä) -asentoon.

LMU27861

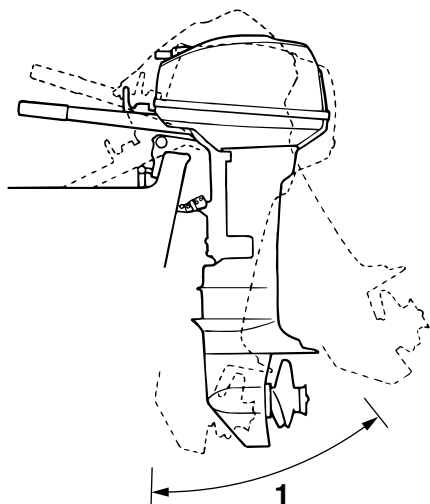
Perämoottorin trimmaaminen

Perämoottorin trimmikulmaa säätämällä voidaan muuttaa veneen keulan asentoa ajon aikana. Oikean trimmikulman käyttäminen parantaa suorituskykyä ja polttoainetaloudellisuutta sekä vähentää moottoriin kohdistuvaa rasitusta. Oikea trimmikulma-asetus vaihtelee käytettävän veneen, moottorin ja potkurin mukaan. Oikeaan trimmiasetukseen vaikuttavat myös veneen kuorma, merenkäynti ja moottorin käyntinopeus.

LWM00740

VAROITUS

Jos trimmikulma on liian suuri tai pieni käyttöoloihin nähden, vene voi muuttua epävakaaaksi ja sitä voi olla hankala ohjata. Tämä vähentää onnettomuuden mahdollisuutta. Jos vene alkaa tuntua epävakalta tai sen ohjaaminen on hankalaa, pienennä nopeutta ja/tai säädä trimmikulmaa.



ZMU02858

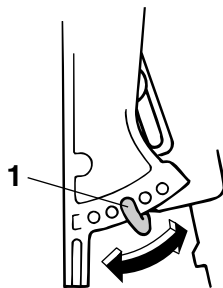
1. Trimmin käyttökulma

LMU27872

Trimmikulman säätäminen käsikäyttöisellä kipillä varustetuissa malleissa

Kiinnityskorvakkeessa on 4 tai 5 reikää perämootorin trimmikulman säätämistä varten.

1. Pysäytä moottori.
2. Kippaa perämootori ylös ja poista sitten trimmitanko kiinnityskorvasta.



ZMU03780

1. Trimmitanko

3. Aseta tanko haluamaasi reikään.

Voit nostaa veneen keulaa siirtämällä tankoa kauemmaksi perälaudasta.

Voit laskea veneen keulaa siirtämällä tankoa lähemmäksi perälautaa.

Etsi eri trimmikulmia kokeilemalla asetus, joka sopii parhaiten veneelle ja vastaa parhaiten käyttöoloja.

LWM00400

VAROITUS

- Pysäytä moottori ennen trimmikulman säätämistä.
- Ole varovainen tankoa irrottaessasi ja asentaessasi, ettei kätesi väliin.
- Ole varovainen kokeillessasi trimmi-asetusta ensimmäistä kertaa. Lisää nopeutta vähitellen ja tarkkaile, esiintyykö veneessä merkkejä epävakaudesta tai ohjausongelmista. Virheellinen trimmikulma voi aiheuttaa veneen hallinnan menettämisen.

HUOMAA:

Kun trimmitankoa siirretään yhden reiän verran, perämootorin trimmikulma muuttuu noin 4 astetta.

LMU27902

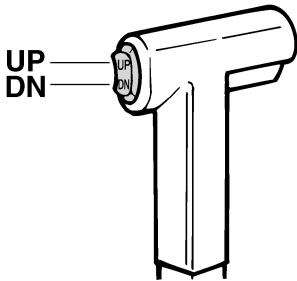
Trimmikulman säätäminen (sähkökipillä varustetut mallit)

LWM00751

VAROITUS

- Varmista kippauskulmaa säätäessäsi, että perämoottorin lähellä ei ole muita ihmisiä. Varo myös jättämästä ruumiinosia vetoyksikön ja kiinnityskorvakkeen väliin.
- Ole varovainen kokeillessasi trimmi-asetusta ensimmäistä kertaa. Lisää nopeutta vähitellen ja tarkkaile, esiintyykö veneessä merkkejä epävakaudesta tai ohjausongelmista. Virheellinen trimmikulma voi aiheuttaa veneen hallinnan menettämisen.
- Käytä alakopassa olevaa sähkötrimmi- ja kippikytkintä (ei kaikissa malleissa) vain silloin, kun vene ei liiku ja moottori ei ole käynnissä. Älä säädä trimmikulmaa tällä kytkimellä veneen liikkuessa.

Kippaa moottori haluamaasi asentoon sähkökipin avulla.



ZMU01720

HUOMAA:

Älä ylitä trimmin käyttökulmaa trimmatessasi perämoottoria sähkökipinjärjestelmän avulla.

Voit nostaa veneen keulaa trimmaamalla moottoria ylöspäin.

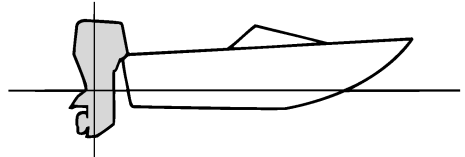
Voit laskea veneen keulaa trimmaamalla moottoria alas päin.

Etsi eri trimmikulmia kokeilemalla asetus, joka sopii parhaiten veneelle ja vastaa parhaiten käyttöoloja.

LMU27911

Veneen trimmikulman säätäminen

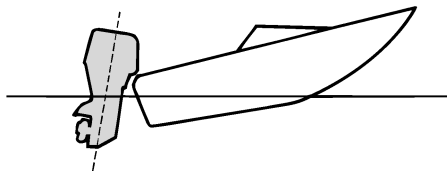
Kun vene on liu'ussa, keula ylhäällä -asento pienentää vastusta sekä lisää vakautta ja tehokkuutta. Veneen asento on tämä silloin, kun köliinija on 3 - 5 asteen kulmassa vaakatasoon nähden. Kun keulaa nostetaan ylöspäin, veneellä voi olla taipumusta ohjautua enemmän jompaankumpaan suuntaan. Korjaa puoltaminen ohjauksella. Puoltamista voidaan vähentää myös trimmievää säätämällä. Kun keula on alhaalla, paikallaan seisova vene on helpompi kiihdyttää liukuun.



ZMU01784

Keula ylhäällä

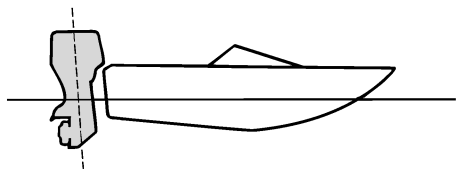
Jos moottori on trimmattu liian ylös, veneen keula nousee liian korkealle. Suorituskyky ja taloudellisuus ovat huonoja, koska veneen runko puskee vettä ja ilmanvastus on normaalia suurempi. Jos moottori trimmataan aivan liian ylös, potkuriin pääsee ilmaa. Tämä heikentää suorituskykyä entisestään ja veneen kulku on "loikkivaa". Tämä voi johtaa kuljettajan tai matkustajien putoamiseen veteen.



ZMU01785

Keula alhaalla

Jos moottori on trimmattu liian alas keula "kyntää" vedessä. Tämä heikentää polttoainetaloudellisuutta ja vaikeuttaa nopeuden lisäämistä. Jos moottori on trimmattu erittäin alas, vene lisäksi muuttuu epävakaaaksi suurella nopeudella ajettaessa. Tällöin keulan aiheuttama vastus on erittäin suuri, mikä lisää "keulaohjautumisen" vaaraa ja vaikeuttaa veneen hallitsemista.



ZMU01786

HUOMAA:

Veneen tyyppin mukaan perämoottorin trimmikulmalla voi olla vain vähän vaikutusta veneen asentoon sen ollessa liikkeessä.

LMU27933

Kippaaminen ylös ja alas

Jos moottoria ei aiota käyttää aivan heti tai jos vene kiinnitetään matalaan veteen, perämoottori on kipattava yläasentoon, jotta potkuri ja vaihteistokotelo eivät pääsisi

osumaan esteisiin ja vahingoittumaan. Lisäksi kippaaminen ylös suojaa moottoria suolaveden aiheuttamalta korroosiolta.

LWM00220

VAROITUS

Varmista kippatessasi perämoottoria ylös ja alas, että perämoottorin lähellä ei ole muita ihmisiä. Varo myös jättämästä ruumiinosia vetoyksikön ja kiinnittimen väliin.

LWM00250

VAROITUS

Vuotava polttoaine aiheuttaa tulipalon vaaran. Jos perämoottorissa on polttoaineletkun liitos, irrota polttoaineletku tai sulje polttoainehana silloin, kun moottoria on tarkoitus pitää kipattuna kauemmin kuin muutaman minuutin ajan. Muussa tapauksessa moottorista voi vuotaa polttoainetta.

LCM00241

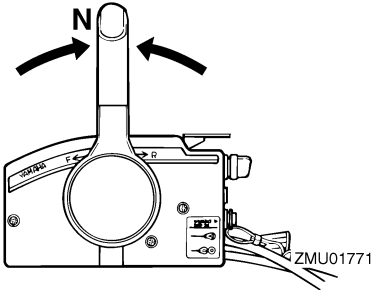
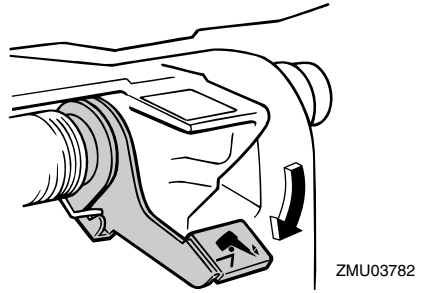
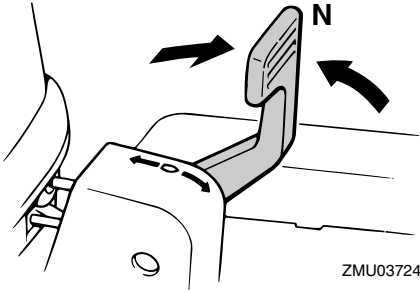
TÄRKEÄÄ:

- Ennen kuin kippaat perämoottorin, pysäytä moottori noudattamalla sivulla 31 annettuja ohjeita. Älä koskaan kippaa perämoottoria moottorin ollessa käynnissä. Tämä voi aiheuttaa ylikuumenemisen ja vakavia vaurioita.
- Älä kippaa moottoria työntämällä ohjauskahvasta (jos on), koska ohjauskahva voi rikkoutua.

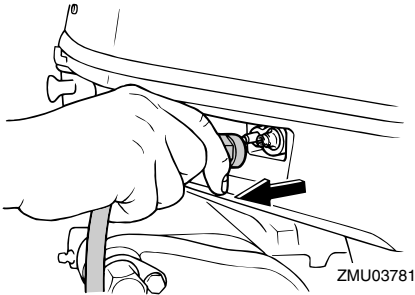
LMU27953

Moottorin kippaaminen ylös (käsikäyttöisellä kipillä varustetut mallit)

1. Aseta vaihdevipu vapaa-asentoon.

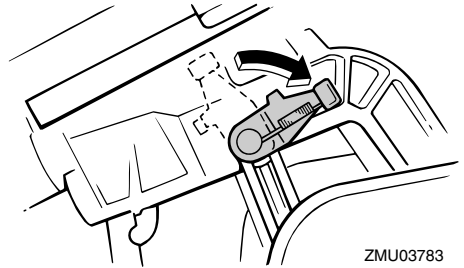


2. Irrota polttoaineletku, jos perämoottorissa on polttoaineletkun liitos.



3. Aseta kippauksen lukitusvipu vapautusasentoon.

4. Tartu yläkopan takaosaan kädellä, kippaa moottori ylös ja käännä kippauksen kannatinvipu lukitusasentoon tukemaan moottoria.

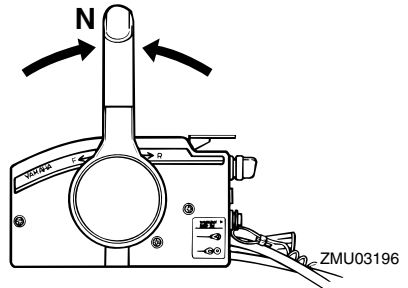


LMU28006

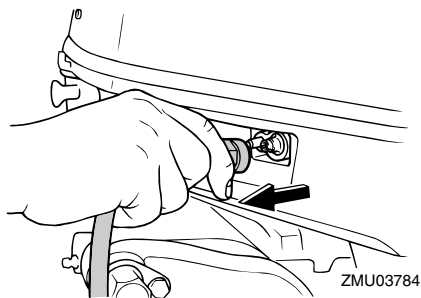
Moottorin kippaaminen ylös

Sähkötrimmi- ja kippimallit / Sähkökippimallit

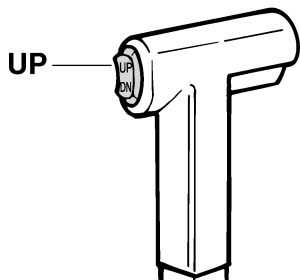
1. Aseta kauko-ohjausvipu tai vaihdevipu vapaa-asentoon.



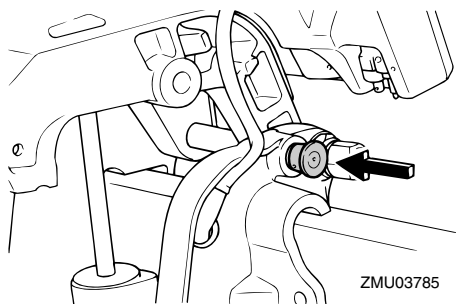
2. Irrota polttoaineletku perämoottorista tai sulje polttoainehana.



3. Paina sähkötrimmi- ja kippikytkintä tai sähkökippsytkintä "UP" (ylös) -asentoon, kunnes perämoottori on kippautunut kokonaan ylös.



4. Paina kippauksen kannatinnappi sisään kiinnityskorvaan tai vedä kippauksen kannatintankoa itseäsi kohti niin, että se kannattelee perämoottoria.



LWM00260

VAROITUS

Varmista moottorin kippaamisen jälkeen,

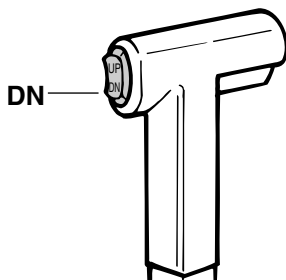
että olet tukenut sen kippauksen kannatinnupin tai kannatinvivun avulla. Muussa tapauksessa perämoottori voi pudota yhtäkkiä alas, jos sähkötrimmi- ja kippijärjestelmän paine katoaa.

5. Trimmitangoilla varustetut mallit: Kun perämoottori on kippauksen kannatinvivun varassa, vedä trimmitangot sisään painamalla sähkötrimmi- ja kippikytkintä tai sähkökippsytkintä "DN" (alas) -asentoon.

LCM00250

TÄRKEÄÄ:

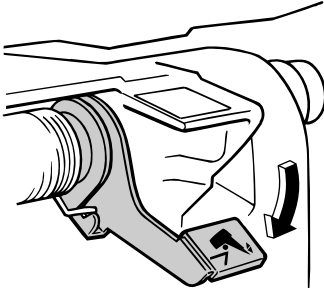
Muista vetää trimmitangot kokonaan sisään kiinnittäessäsi veneen laiturisiin. Tämä suojaa tankoja pintoihin kiinnityviltä eliöiltä ja syöpymiseltä, jotka voivat vaurioittaa sähkötrimmi- ja kippimekanismeja.



LMU28041

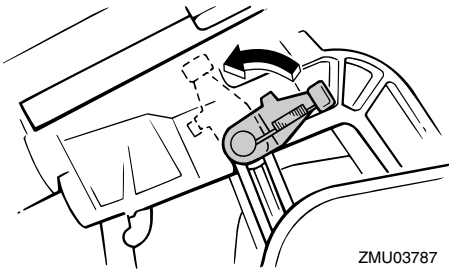
Moottorin kippaaminen alas (käsi käyttöisellä ja sähköhydraulisella kipillä varustetut mallit)

1. Vapauta kippauksen lukitusvipu.



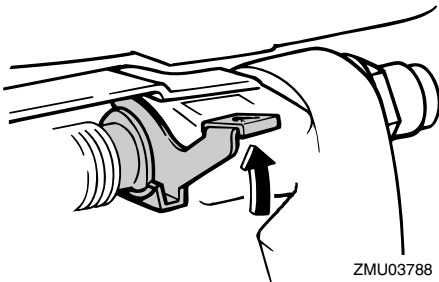
ZMU03786

2. Tartu yläkopan takaosaan kädellä, kippaa perämootoria hieman ylös ja vedä kippauksen kannatinnappi ulos tai palauta kippauksen kannatinvipu perusasentoon.



ZMU03787

3. Kippaa perämoottori hitaasti alas.
4. Aseta kippauksen lukitusvipu lukitusasentoon.



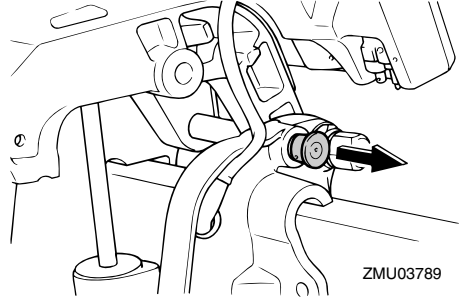
ZMU03788

LMU28054

Moottorin kippaaminen alas

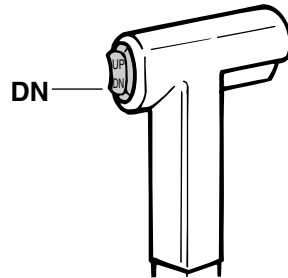
Sähkötrimmi- ja kippimallit / Sähkökippimallit

1. Paina sähkötrimmi- ja kippikytkintä tai sähkökippikytkintä "UP" (ylös) -suuntaan, kunnes perämoottori on kippitangon varassa ja kippauksen kannatinvipu vapautuu.
2. Vapauta kippauksen kannatinvipu tai vedä kippauksen kannatinnappi ulos.



ZMU03789

3. Paina sähkötrimmi- ja kippikytkintä tai sähkökippikytkintä "DN" (alas) -suuntaan, kunnes perämoottori on laskeutunut haluamaasi asentoon.



ZMU01936

LMU28060

Ajaminen matalassa vedessä

Perämoottorin voi kippata osittain ylös ajattaessa matalassa vedessä.

Käyttö

LMU28071

Ajaminen matalassa vedessä (käsikäyttöisellä kipillä varustetut mallit)

LWM00710

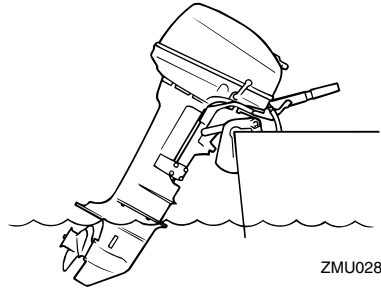
VAROITUS

- Siirrä vaihdevipu vapaa-asentoon, ennen kuin säädät moottoria matalan veden ajoa varten.
- Käytä mahdollisimman pientä nopeutta silloin, kun matalan veden asento on käytössä. Kippilukkomekanismi ei toimi silloin, kun matalan veden asento on käytössä. Törmäminen vedenalaisen esteeseen voi aiheuttaa perämoottorin nousemisen vedestä, mikä johtaa veneen hallinnan menettämiseen.
- Älä peruuta venettä kääntämällä perämoottoria 180°. Aseta vaihdevipu peruutusasentoon halutessasi peruuttaa venettä.
- Ole erittäin varovainen peruuttaessasi. Liian suuri työntövoima taaksepäin voi aiheuttaa perämoottorin nousemisen vedestä. Tämä lisää onnettomuuden ja vammautumisen vaaraa.
- Palauta perämoottori normaaliin asentoonsa heti, kun vene on jälleen syvemmässä vedessä.

LCM00260

TÄRKEÄÄ:

Älä kippaa perämoottoria niin ylös, että vaihteistoyksikössä oleva jäähdytysveden ottoaukko on vedenpinnan yläpuolella ajettaessa matalassa vedessä. Muussa tapauksessa moottori voi ylikuumentua ja vaurioitua vakavasti.

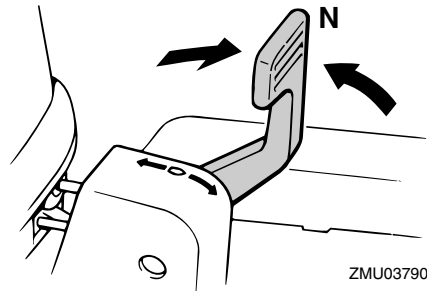


ZMU02868

LMU28141

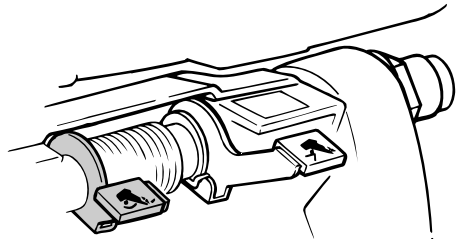
Toimintaohje

1. Aseta vaihdevipu vapaa-asentoon.



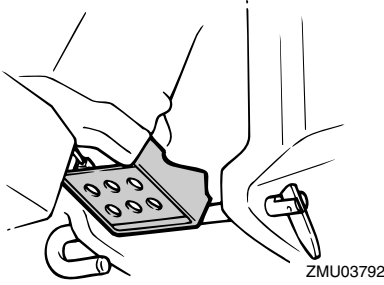
ZMU03790

2. Työnnä matalan veden vipu alas vapautusasentoon.



ZMU03791

3. Voit asettaa perämoottorin osittain kipattuun asentoon kippaamalla perämoottoria hieman ylöspäin, kunnes levy kääntyy kokonaan.



4. Voit palauttaa perämoottorin normaaliin käyttöasentoon siirtämällä vaihdevivun vapaa-asentoon ja kippaamalla sitten moottoria hieman ylöspäin. Siirrä kippauksen lukitusvipu ja matalan veden vipu lukitusasentoon ja kippaa moottori hitaasti alas.

LMU28090

Sähkötrimmi- ja kippimallit / Sähkökippauksella varustetut mallit

Perämoottorin voi kipata osittain ylös ajattaessa matalassa vedessä.

LWM00660

VAROITUS

- Siirrä vaihdevipu vapaa-asentoon, ennen kuin säädät moottoria matalan veden ajoa varten.
- Palauta perämoottori normaaliin asentoonsa heti, kun vene on jälleen syvemässä vedessä.

LCM00260

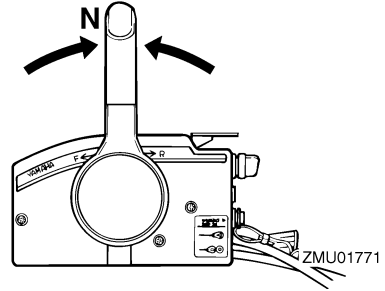
TÄRKEÄÄ:

Älä kippaa perämoottoria niin ylös, että vaihteistoyksikössä oleva jäähdytysveden ottoaukko on vedenpinnan yläpuolella ajattaessa matalassa vedessä. Muussa tapauksessa moottori voi ylikuumentua ja vaurioitua vakavasti.

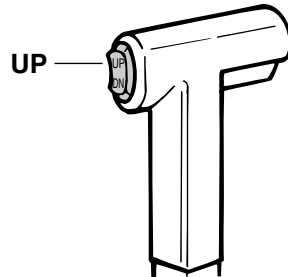
LMU28185

Toimintaohje sähkötrimmi- ja kippimalleissa tai sähkökippauksella varustetuissa malleissa

1. Aseta kauko-ohjausvipu tai vaihdevipu vapaa-asentoon.



2. Kippaa perämoottoria hieman ylös haluamaasi asentoon käyttämällä sähkötrimmi- ja kippikytkintä tai sähkökippikytkintä.



3. Voit palauttaa perämoottorin normaaliin käyttöasentoon painamalla sähkötrimmi- ja kippikytkintä tai sähkökippikytkintä ja kippaamalla perämoottorin hitaasti alas.

LMU28192

Ajaminen muissa oloissa

Ajaminen suolavedessä

Kun perämoottoria on käytetty suolavedessä, huuhtele jäähdytyskanavat makealla vedellä, jotta suolasaaostumat eivät tukkisi niitä.

Käyttö

HUOMAA: _____

Lisätietoja jäähdytysjärjestelmän huuhtelemisesta on sivulla 43.

Ajaminen sameassa vedessä

Yamaha suosittelee lisävarusteena saatavan kromatun vesipumppusarjan käyttämistä (ei saatavana kaikkiin malleihin), jos perämootoria käytetään erittäin sameassa tai mutaisessa vedessä.

LMU31480

Tekniset tiedot

HUOMAA:

“(AL)”-merkintä alla olevissa teknisissä tiedoissa edustaa numeroarvoa, kun asennettuna on alumiinipotkuri.

Vastaavasti “(SUS)”-merkintä edustaa arvoa, kun asennettuna on teräspotkuri, ja “(PL)”-merkintä edustaa arvoa, kun asennettuna on muovipotkuri.

LMU28218

Mitat:

Kokonaispituus:

30DEO 662 mm (26.1 in)

30DETO 662 mm (26.1 in)

30DMHO 993 mm (39.1 in)

Kokonaisleveys:

30DEO 307 mm (12.1 in)

30DETO 307 mm (12.1 in)

30DMHO 360 mm (14.2 in)

Kokonaiskorkeus S:

30DEO 1140 mm (44.9 in)

30DMHO 1158 mm (45.6 in)

Kokonaiskorkeus L:

30DEO 1261 mm (49.6 in)

30DETO 1261 mm (49.6 in)

30DMHO 1279 mm (50.4 in)

Perälaudan korkeus S:

30DEO 424 mm (16.7 in)

30DMHO 424 mm (16.7 in)

Perälaudan korkeus L:

545 mm (21.5 in)

Paino (AL) S:

30DEO 60.0 kg (132 lb)

30DMHO 60.0 kg (132 lb)

Paino (AL) L:

30DEO 62.0 kg (137 lb)

30DETO 66.0 kg (146 lb)

30DMHO 62.0 kg (137 lb)

Suorituskyky:

Suurimman kaasun käyntinopeusalue:

4500–5500 r/min

Enimmäisteho:

22.1 kW / 5000 r/min (30 hv / 5000 r/min)

Joutokäyntinopeus (vaihde vapaalla):

30DEO 750 ±50 r/min

30DETO 1050 ±50 r/min

30DMHO 750 ±50 r/min

Moottori:

Tyyppi:

2-tahtinen L

Sylinteritilavuus:

496.0 cm³ (30.27 cu.in)

Halkaisija × isku:

59.5 × 59.5 mm (2.34 × 2.34 in)

Sytytysjärjestelmä:

CDI

Sytytystulppa ja vastus (NGK):

BR7HS-10

Sytytystulpan kärkiväli:

0.9–1.0 mm (0.035–0.039 in)

Hallintajärjestelmä:

30DEO Kaukohallinta

30DETO Kaukohallinta

30DMHO Ohjaukahva

Käynnistysjärjestelmä:

30DEO Sähkökäyttöinen

30DETO Sähkökäyttöinen

30DMHO Käsikäyttöinen

Käynnistuksen kaasutusjärjestelmä:

Rikastinläppä

Pienin kylmäkäynnistysvirta (CCA/EN):

30DEO 347.0 A

30DETO 347.0 A

Vähimmäisnimelliskapasiteetti (20

HR/IEC):

30DEO 40.0 Ah

30DETO 40.0 Ah

Vaihtovirtalaturin teho:

30DMHO 80 W

Kunnossapito

Akun varausvirta DC:

30DEO 6.0 A

30DETO 6.0 A

Vetoyksikkö:

Vaihdekahvan asennot:

Ajo-vapaa-peruutus

Välityssuhde:

1.85 (24/13)

Trimmi- ja kippijärjestelmä:

30DEO Käsikäyttöinen kippi

30DETO Sähkökäyttöinen trimmaus

ja kippaus

30DMHO Käsikäyttöinen kippi

Potkurimerkki:

F

Polttoaine ja öljy:

Suosittelut polttoaine:

Lyijytön normaali bensiini

Pienin oktaaniluku (RON):

90

Polttoainesäiliön tilavuus:

25 L (6.60 US gal) (5.50 Imp.gal)

Suosittelut moottoriöljy:

YAMALUBE-2-tahtiperämoottoriöljyä

Voitelu:

Öljynruiskutus

Moottorin öljysäiliön tilavuus:

0.9 L (0.95 US qt) (0.79 Imp.qt)

Suosittelut vaihteistoöljy:

Hypoidivaihteistoöljy SAE#90

Vaihteistoöljyn määrä:

200.0 cm³ (6.76 US oz) (7.05 Imp.oz)

Tiukkausmomentti:

Sytytystulppa:

25.0 Nm (18.4 ft-lb) (2.55 kgf-m)

Potkurimutteri:

35.0 Nm (25.8 ft-lb) (3.57 kgf-m)

LMU28222

Perämoottorin kuljettaminen ja varastoiminen

LWM00690

VAROITUS

- Vuotava polttoaine aiheuttaa tulipalon vaaran. Ehkäise polttoaineen vuotaminen perämoottorin kuljettamisen ja säilyttämisen aikana sulkemalla korvausilmaruuvi ja polttoainehana.
- OLE HUOLELLINEN kuljettaessasi polttoainesäiliötä veneessä tai autossa.
- ÄLÄ täytä polttoaineastia aivan täyteen. Bensiini laajenee huomattavasti lämmitessään, mikä voi aiheuttaa painetta polttoaineastiaan. Tämä voi johtaa polttoaineen vuotamiseen ja aiheuttaa tulipalovaaran.

LWM00700

VAROITUS

Älä koskaan liiku vaihteistoyksikön alla moottorin ollessa kipattuna ylös, vaikka moottori olisikin tuettu tukitangolla. Jos perämoottori putoaa vahingossa, seurauksena voi olla vakavia vammoja.

LCM00660

TÄRKEÄÄ:

Älä käytä kippauksen kannatinvipua tai nuppia veneen trailerikuljetuksen aikana. Tärinä voi irrottaa kippauksen kannattimen ja perämoottori voi pudota ala-asentoon. Jos moottoria ei voi pitää trailerikuljetuksen aikana normaalissa käyttöasennoissa, tue se yläasentoon tarkoitukseen soveltuvalla lisätuella.

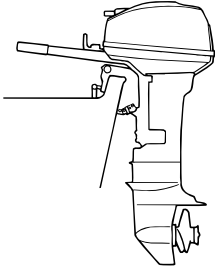
Perämoottorin on oltava normaalissa käyttöasennossa trailerikuljetuksen ja säilyttämisen aikana. Jos tämä ei ole mahdollista trailerin pienen maavaran takia, tue perämoottori riittävällä tukilaitteella ja kippaa se

kuljetuksen ajaksi ylös. Lisätietoja saat Yamaha-jälleenmyyjältä.

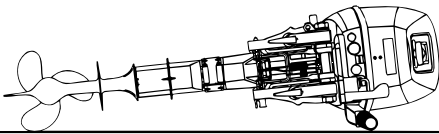
LMU28235

Kiinnityksäsiruveilla varustetut mallit

Kun perämootoria kuljetetaan tai säilytetään veneestä irrotettuna, pidä se kuvassa esitetyssä asennossa.



ZMU02870



ZMU02869

HUOMAA:

Suojaa perämootori asettamalla sen alle pyyhe tai vastaava.

LMU30272

Perämootorin varastoiminen

Jos Yamaha-perämootoria säilytetään käyttämättömänä pitkiä aikoja (2 kuukautta tai kauemmin), on tärkeää suorittaa joitakin toimenpiteitä ennen säilytystä. Muussa tapauksessa perämootori voi vahingoittua.

Perämootori on suositeltavaa viedä huollettavaksi valtuutettuun Yamaha-liikkeeseen

ennen sen siirtämistä säilytykseen. Käyttäjä voi kuitenkin ilman erikoistyökaluja itse tehdä alla mainitut toimenpiteet.

LCM01411

TÄRKEÄÄ:

- Älä laita perämootoria kyljelleen, ennen kuin jäähdytysvesi on tyhjennetty kokonaan. Muussa tapauksessa pako-kanavan kautta voi päästä vettä sylinteriin, mikä aiheuttaa ongelmia.
- Säilytä perämootoria suoralta aurin-gonpaisteelta suojattuna kuivassa paikassa, jossa on hyvä ilmanvaihto.

LMU28302

Toimintaohje

LMU28332

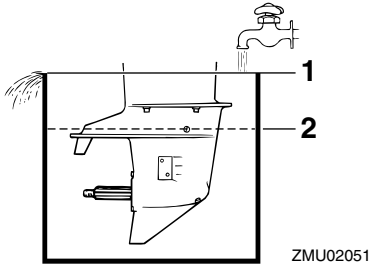
Huuhteleminen koekäyttöaltaassa

LCM00300

TÄRKEÄÄ:

Älä käytä moottoria ilman, että siihen syötetään jäähdytysvettä. Muussa tapauksessa moottorin vesipumppu voi vahingoittua tai moottori voi ylikuumentua ja vahingoittua. Varmista ennen moottorin käynnistämistä, että jäähdytysveden ottoaukkoihin tulee vettä.

1. Pese perämootorin runko makealla vedellä. Lisätietoja on sivulla 47.
2. Irrota polttoaineletku perämoottorista tai sulje polttoainehana (jos on).
3. Irrota moottorin yläkoppa ja äänenvaimenninsuojus. Irrota potkuri.
4. Asenna perämootori koekäyttöaltaan. Täytä allas makealla vedellä niin, että veden pinta on antikavitaatiolevyn yläpuolella.



1. Veden pinta
2. Veden pinnan alin taso

LCM00290

TÄRKEÄÄ:

Moottori voi leikata kiinni, jos makean veden pinta on antikavitaatiolevyn alapuolella tai jos altaassa on liian vähän vettä.

5. Jäähdytysjärjestelmä on huuhdeltava, jotta suola, hiekka tai lika ei tukkisi sitä. Lisäksi moottori on suojattava ruostumiselta sumuttamalla tai voitelemalla. Suorita huuhteleminen ja sumuttaminen samalla kertaa.

LWM00090

VAROITUS

- Älä koske sähköosiin tai irrota niitä käynnistyksen tai käytön aikana.
- Pidä kädet, hiukset ja vaatteet kaukana vauhtipyörästä ja muista liikkuvista osista moottorin ollessa käynnissä.

6. Käytä moottoria joutokäynnillä muutama minuutti ajan vaihde vapaalla.
7. Sumuta juuri ennen moottorin sammuttamista nopeasti "suojaöljyä" vuorotellen kumpaankin kaasuttimeen tai äänenvaimenninsuojuksen sumutusöljyreikään (jos on). Kun sumutus suoritetaan oikein, moottori alkaa savuttaa voimakkaasti ja lähes sammuu.

8. Irrota perämoottori koekäyttöaltaasta.
9. Asenna äänenvaimenninsuojus tai suojaöljyreian tulppa ja yläkoppa.
10. Jos "suojaöljyä" ei ole käytettävissä, käytä moottoria joutokäynnillä, kunnes polttoainejärjestelmä tyhjenee ja moottori pysähtyy.
11. Tyhjennä kaikki jäähdytysvesi moottorista. Puhdista runko huolellisesti.
12. Jos "suojaöljyä" ei ole käytettävissä, irrota sytytystulppa tai -tulpat. Kaada kuhunkin sylinteriin teelusikallinen puhdasta moottoriöljyä. Pyöritä moottoria käsin. Asenna sytytystulppa tai -tulpat paikoilleen.
13. Tyhjennä polttoaine polttoainesäiliöstä.

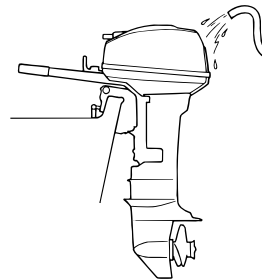
HUOMAA:

Säilytä polttoainesäiliötä suoralta auringonpaisteelta suojattuna kuivassa paikassa, jossa on hyvä ilmanvaihto.

LMU28343

Huuhteleminen käyttämällä huuhteluveden liitäntää

1. Pese perämoottorin runko makealla vedellä. Lisätietoja on sivulla 47.



2. Irrota polttoaineletku perämoottorista tai sulje polttoainehana (jos on).
3. Irrota moottorin yläkoppa ja äänenvaimenninsuojus. Irrota potkuri.
4. Irrota vaihteistokotelon "WASH" (huuhtelu) -merkinnän vieressä oleva ruuvi.

Asenna huuhteluveden liitäntä ja kytke se vesihanaan, josta tulee makeaa vettä. Peitä jäähdytysveden ottoaukko teipillä.

LCM00300

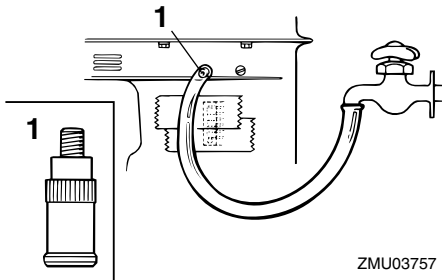
TÄRKEÄÄ:

Älä käytä moottoria ilman, että siihen syötetään jäähdytysvettä. Muussa tapauksessa moottorin vesipumppu voi vahingoittua tai moottori voi ylikuumentua ja vahingoittua. Varmista ennen moottorin käynnistämistä, että jäähdytysveden ottoaukkoihin tulee vettä.

LCM00310

TÄRKEÄÄ:

Vältä perämoottorin käyttämistä suurella käyntinopeudella käytettäessä huuhtelu-liitintä, jotta moottori ei ylikuumentu.



1. Huuhteluveden liitäntä

5. Jäähdytysjärjestelmä on huuhdeltava, jotta suola, hiekka tai lika ei tukkisi sitä. Lisäksi moottori on suojattava ruostumiselta sumuttamalla tai voitelemalla. Suorita huuhteleminen ja sumuttaminen samalla kertaa.

LWM00090

VAROITUS

● **Älä koske sähköosiin tai irrota niitä**

käynnistyksen tai käytön aikana.

● **Pidä kädet, hiukset ja vaatteet kaukana vauhtipyörästä ja muista liikkuvista osista moottorin ollessa käynnissä.**

6. Käytä moottoria joutokäynnillä muutama minuutti ajan vaihde vapaalla.
7. Sumuta juuri ennen moottorin sammuttamista nopeasti "suojaöljyä" vuorotellen kumpaankin kaasuttimeen tai äänenvaimenninsuojuksen sumutusöljyreikään (jos on). Kun sumutus suoritetaan oikein, moottori alkaa savuttaa voimakkaasti ja lähes sammuu.
8. Irrota huuhteluveden liitäntä ja teippi.
9. Asenna äänenvaimenninsuojus tai suojaöljyreian tulppa ja yläkoppa.
10. Jos "suojaöljyä" ei ole käytettävissä, käytä moottoria joutokäynnillä, kunnes polttoainejärjestelmä tyhjenee ja moottori pysähtyy.
11. Tyhjennä kaikki jäähdytysvesi moottorista. Puhdista runko huolellisesti.
12. Jos "suojaöljyä" ei ole käytettävissä, irrota sytytystulppa tai -tulpat. Kaada kuhunkin sylinteriin teelusikallinen puhdasta moottoriöljyä. Pyöritä moottoria käsin. Asenna sytytystulppa tai -tulpat paikoilleen.
13. Tyhjennä polttoaine polttoainesäiliöstä.

HUOMAA:

Säilytä polttoainesäiliötä suoralta auringonpaisteelta suojattuna kuivassa paikassa, jossa on hyvä ilmanvaihto.

LMU28410

Voitelu (tuoreöljyvoitelumallit)

1. Voitele sytytystulppien kierteet rasvalla ja kiinnitä sytytystulpat. Tiukkaa sytytystulpat oikeaan momenttiin. Lisätietoja sytytystulpan asentamisesta on sivulla 52.

Kunnossapito

2. Täytä öljysäiliöt. Tämä estää veden tiivistymisen säiliöihin. Erillisellä öljysäiliöllä varustetuissa malleissa voi olla tarpeen manuaalisesti ohittaa ohjauksikkö, jotta moottorin öljysäiliön voisi täyttää aivan täyteen.
3. Vaihda vaihteistoöljy. Lisätietoja on sivulla 58. Tarkista, onko öljyssä vettä, mikä on merkki vuotavasta tiivisteestä. Vuotava tiiviste on vaihdettava valtuutetussa Yamaha-liikkeessä ennen moottorin käyttämistä.
4. Lisää rasvaa kaikkiin rasvanippoihin. Lisätietoja on sivulla 51.

LMU28430

Akun kunnossapito

LWM00330



VAROITUS

Akun elektrolyyttineste on vaarallista. Se sisältää myrkyllistä ja erittäin syövyttävää rikkihappoa.

Noudata aina seuraavia turvallisuusohjeita:

- Vältä ihokosketusta elektrolyytin kanssa, sillä se voi aiheuttaa vakavia palovammoja tai pysyviä silmävaurioita.
- Käytä suojalaseja käsitellessäsi akkuja ja työskennellessäsi niiden lähistöllä.

Ensiapu (ULKOINEN VAMMA):

- **IHO** - Huuhtelee vedellä.
- **SILMÄT** - Huuhtelee vedellä 15 minuutin ajan ja hakeudu välittömästi lääkärin hoitoon.

Ensiapu (SISÄINEN VAMMA):

- **Juo runsaasti vettä tai maitoa ja nauti magnesiummaitoa, vatkatuuta muniä tai kasviöljyä.** Hakeudu välittömästi lääkärin hoitoon.

Akuista vapautuu räjähtävää vetykaasua. Noudata tämän vuoksi aina seuraavia tur-

vallisuusohjeita:

- **Lataa akut hyvin tuuletetussa tilassa.**
 - **Säilytä akkuja loitolla kipinöistä ja avotulesta (esimerkiksi hitsauslaitteista ja palavista savukkeista).**
 - **ÄLÄ TUPAKOI** ladatessasi tai käsitellessäsi akkuja.
- ÄLÄ SÄILYTÄ AKKUJA TAI ELEKTROLYTTINESTETTÄ LASTEN ULOTTUVILLA.**

Eri valmistajien akut ovat erilaisia. Tämän takia alla olevat toimintaohjeet eivät koske kaikkia akkuja. Tutustu akun valmistajan toimittamiin ohjeisiin.

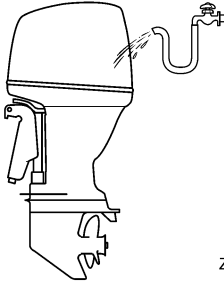
Toimintaohje

1. Kytke akku irti ja poista se veneestä. Kytke aina musta negatiivinen kaapeli irti ensin, jotta välttäisit oikosulun vaaran.
2. Puhdista akkukotelo ja navat. Täytä kukin akkukotelo tislattulla vedellä ylärajaan asti.
3. Säilytä akku tasaisella alustalla suoja- suoralta auringonpaisteelta viileässä ja kuivassa tilassa, jossa on hyvä ilmanvaihto.
4. Tarkista akkunesteen ominaistiheys ker- ran kuukaudessa ja lataa akku tarvitta- essa. Näin akun käyttöikä säilyy mahdollisimman pitkänä.

LMU28450

Perämoottorin puhdistaminen

Pese käytön jälkeen moottorin ulkopinnat puhtaalla vedellä. Huuhtelee jäähdytysjärjestelmä makealla vedellä.



ZMU05174

vaaran käyttäjälle ja matkustajille. Alkuperäisiä Yamaha-varaosia ja -lisävarusteita voit hankkia Yamaha-jälleenmyyjältä.

HUOMAA:

Katso jäähdytysjärjestelmän huuhteluohjeet sivulta 43.

LMU28460

Moottorin maalipinnan tarkistaminen

Tarkista, onko perämoottorissa naarmuja, kolhuja tai hilseilevää maalia. Kohdat, joiden maalipinta on vahingoittunut, syöpyvät muita osia helpommin. Puhdista ja maalaa nämä kohdat tarvittaessa. Voit hankkia paikkausmaalia Yamaha-jälleenmyyjältä.

LMU28476

Määräaikaiset huoltotoimet

LWM01070

VAROITUS

Pysäytä aina moottori ennen huoltotoimien suorittamista, ellei ohjeissa erikseen kehoiteta käynnistämään moottoria. Jos sinulla ei ole kokemusta moottorin huoltotoimien suorittamisesta, toimita moottori huollettavaksi Yamaha-liikkeen tai muuhun valtuutettuun huoltoliikeseen.

LMU28510

Varaosat

Käytä moottorissa ainoastaan alkuperäisiä Yamaha-varaosia tai osia, joiden kestävyys ja materiaalit vastaavat alkuperäisosa. Huonolaatuisten varaosien käyttäminen voi vahingoittaa moottoria ja johtaa moottorin hallinnan menettämiseen, mikä voi aiheuttaa

Kunnossapito

LMU28522

Huoltoaikataulu

Huoltotoimien väli on aina mukautettava käyttöolojen mukaan, mutta alla oleva taulukko sisältää huoltotoimien yleisaikataulun. Katso kunkin käyttäjän suoritettavaksi tarkoitetun toimenpiteen kuvaus tämän luvun asianmukaisista kohdista.

HUOMAA:

Jos moottoria käytetään suolavedessä tai erittäin sameassa tai mutaisessa vedessä, moottori on huuhdeltava jokaisen käyttökerran jälkeen.

Merkintä "●" ilmaisee tarkistukset, jotka käyttäjä voi tehdä itse.

Merkintä "○" ilmaisee huoltotoimet, jotka on suoritettava Yamaha-liikkeessä.

Kohde	Toimenpiteet	1. kerran		1. kerran jälkeen	
		10 tuntia (1 kuu- kausi)	50 tuntia (3 kuu- kautta)	100 tuntia (6 kuu- kautta)	200 tuntia (1 vuosi)
Anodi(t) (ulkoiset)	Tarkastus/vaihto		●/○	●/○	
Anodi(t) (sisäiset)	Tarkastus/vaihto				○
Akku	Tarkastus/lataus	●/○			
Jäähdytysvesikanavat	Puhdistus		●	●	
Yläkopan kiinnike	Tarkastus				●
Polttoainesuodatin (voidaan purkaa)	Tarkastus/puhdistus	●	●	●	
Polttoainejärjestelmä	Tarkastus	●	●	●	
Polttoainesäiliö (erillinen Yamaha-polttoainesäiliö)	Tarkastus/puhdistus				●
Vaihteistoöljy	Vaihto	●		●	
Voitelukohdat	Voitelu			●	
Joutokäyntinopeus (kaasutinmallit)	Tarkastus	●/○		●/○	
Sähkötrimmi- ja kippiyksikkö	Tarkastus				○
Potkuri ja sokka	Tarkastus/vaihto		●	●	
Vaihdetanko/vaihdevaijeri	Tarkastus/säätö				○
Termostaatti	Tarkastus/vaihto				○
Kaasutanko/kaasuvaijeri/kaasuttimen ajoitus	Tarkastus/säätö				○
Vesipumppu	Tarkastus/vaihto				○
Öljypumppu	Tarkastus/säätö	○			

Kunnossapito

Kohde	Toimenpiteet	1. kerran		1. kerran jälkeen	
		10 tuntia (1 kuu- kausi)	50 tuntia (3 kuu- kautta)	100 tuntia (6 kuu- kautta)	200 tuntia (1 vuosi)
Öljysäiliön vedenerotin	Tarkastus/puhdistus	●/○	●/○	●/○	
Sytytystulppa tai -tulpat	Puhdistus/säätö/vaihto	●	●	●	

Kunnossapito

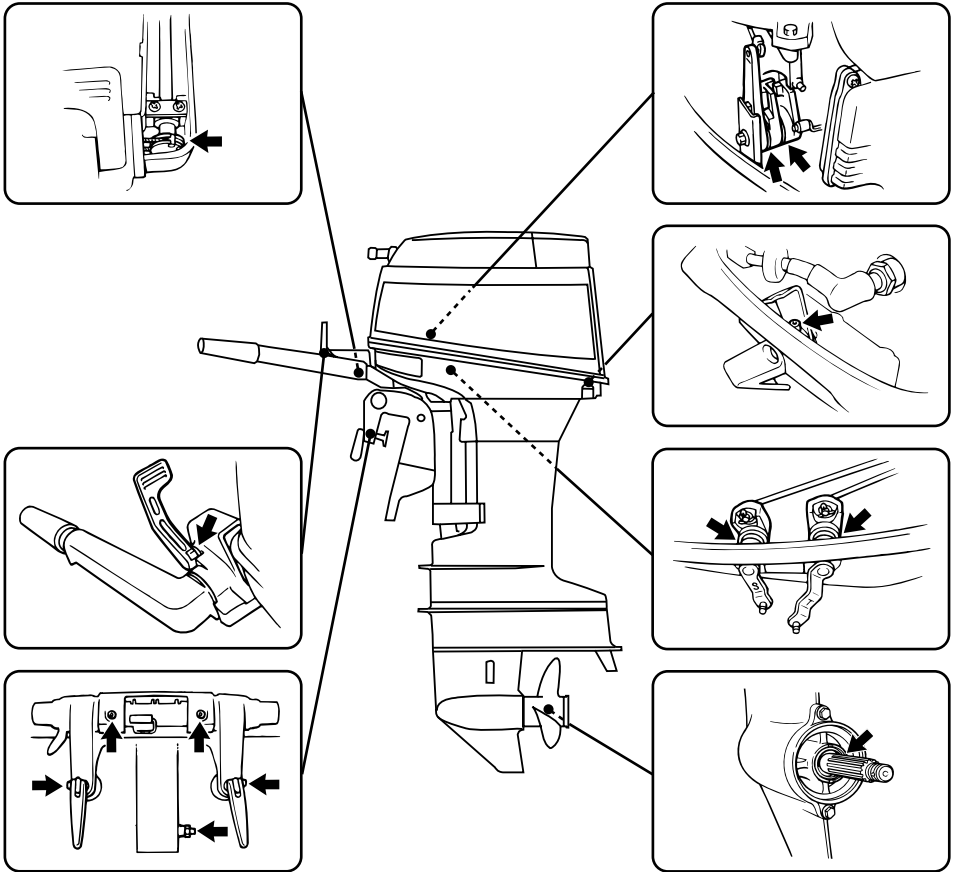
LMU28940

Voitelu

Yamaha-rasva A (vedenkestävä rasva)

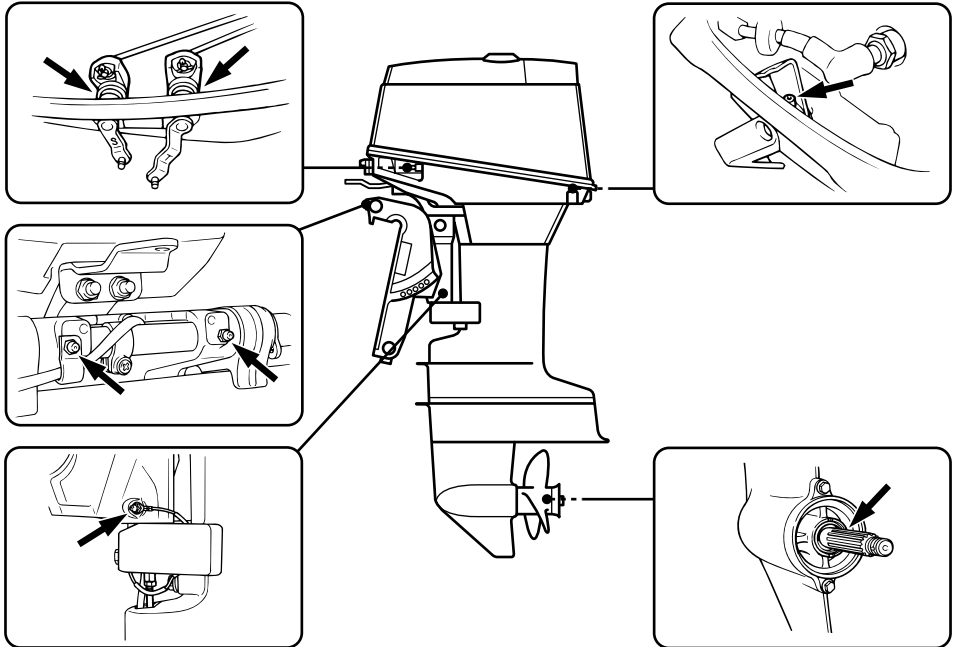
Yamaha-rasva D (korroosionkestävä rasva, potkuriakselia varten)

30DMHO



ZMU03793

30DEO, 30DETO



ZMU04860

LUMU28952

Sytytystulpan puhdistaminen ja säätäminen

LWM00560

VAROITUS

Varo vahingoittamasta eristettä asentamassasi ja irrottaessasi sytytystulppaa. Vahingoittunut eriste voi aiheuttaa ulkoista kipinäointiä, mikä voi aiheuttaa räjähdys-

sen tai tulipalon.

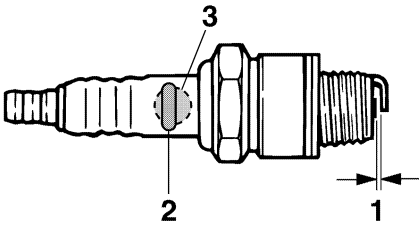
Sytytystulppa on moottorin tärkeä osa, ja se on helppo tarkistaa. Sytytystulpan kunnosta voidaan päätellä joitakin tietoja moottorin kunnosta. Jos esimerkiksi keskielektrodin posliinieriste on erittäin valkoinen, se voi olla merkki siitä, että kyseisessä sylinterissä on imuilmavuoto tai kaasuttimeen liittyvä ongelma. Älä yritä määrittää vikoja itse. Vie sen si-

Kunnossapito

jaan perämoottori tarkistettavaksi Yamaha-liikkeeseen. Sytytystulppa on irrotettava ja tarkistettava säännöllisesti, koska kuumuus ja palamisjäämät aiheuttavat vähitellen sytytystulpan rikkoutumisen ja murentumisen. Jos elektrodi rapautuu voimakkaasti tai siihen kertyy paljon hiilijäämiä ja muita palamisjäänteitä, sytytystulppa on vaihdettava.

Vakiosytytystulppa:
BR7HS-10

Ennen kuin asennat sytytystulpan, mittaa sen kärkiväli rakotulkilla. Säädä kärkiväliä tarvittaessa.



ZMU02179

1. Sytytystulpan kärkiväli
2. Sytytystulpan tunnistus (NGK)
3. Sytytystulpan osanumero

Sytytystulpan kärkiväli:
0.9–1.0 mm (0.035–0.039 in)

Puhdista aina tiivisteen pinta ja käytä uutta tiivistettä asentaessasi sytytystulppaa. Puhdista kierteen pyyhkimällä ja tiukka sytytystulppa oikeaan momenttiin.

Sytytystulpan momentti:
25.0 Nm (18.4 ft-lb) (2.55 kgf-m)

HUOMAA:

Jos sytytystulppaa asennettaessa käytettävissä ei ole momenttiavainta, se voidaan tiukata suurin piirtein oikeaan momenttiin tiukkaamalla se ensin niin tiukalle kuin ilman työkaluja on mahdollista ja kiertämällä sitä kiinni vielä 1/4 - 1/2 kierrosta. Sytytystulppa on tiukattava oikeaan momenttiin momenttiavaimella heti, kun se on mahdollista.

LMU28962

Polttoainejärjestelmän tarkistaminen

LWM00060

VAROITUS

Bensiini ja bensiinihöyryt ovat erittäin syttyviä ja räjähtäviä. Huolehdi siitä, että lähistöllä ei ole kipinöitä, palavia savukkeita, avotulta tai muita syttymislähteitä.

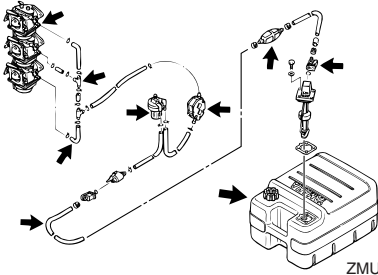
LWM00910

VAROITUS

Vuotava polttoaine aiheuttaa tulipalon ja räjähdysvaaran.

- Tarkista säännöllisesti, että moottoris- sa ei ole polttoainevuotoja.
- Jos havaitset polttoainevuotoja, toimita moottori korjattavaksi valtuutettuun huoltoliikkeeseen. Virheelliset korjaukset voivat heikentää perämoottorin käyttöturvallisuutta.

Tarkista, että polttoaineletkuissa ei ole vuotoja, halkeamia tai vikoja. Jos havaitset vian, korjauta se välittömästi Yamaha-huollossa tai muussa valtuutetussa huoltoliikkeessä.



ZMU03795

Tarkistuskohdat

- Polttoainejärjestelmän osien vuodot
- Polttoaineletkun liitoksen vuodot
- Polttoaineletkun halkeamat ja muut vauriot
- Polttoaineliittimen vuodot

LMU28990

Polttoainesuodattimen tarkastaminen

LWM00310

VAROITUS

Bensiini on erittäin syttyvää ja bensiinihöyryt ovat syttyviä ja räjähtäviä.

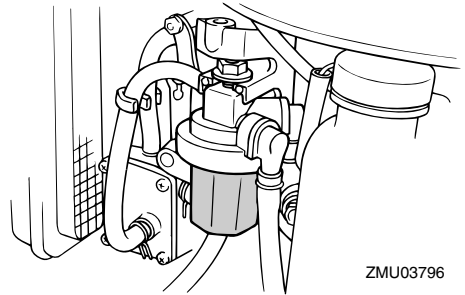
- Jos olet epävarma tämän toimen suorittamisesta, kysy neuvoja Yamaha-jälleenmyyjältä.
- Älä tee tätä toimenpidettä moottorin ollessa kuuma tai käynnissä. Anna moottorin jäähtyä.
- Polttoainesuodattimessa on polttoainetta. Huolehdi siitä, että lähistöllä ei ole kipinöitä, palavia savukkeita, avotulta tai muita syttymislähteitä.
- Tämän toimenpiteen aikana voi roiskua hieman polttoainetta. Imeytä valuva polttoaine kangasliinaan. Pyyhi kaikki roiskunut polttoaine välittömästi.
- Polttoainesuodatin on koottava huolellisesti asettamalla O-rengas, suodatinmalja ja letkut paikoilleen. Virheellinen kokoaminen tai asentaminen voi aiheuttaa polttoainevuodon, mikä voi johtaa

tulipalo- tai räjähdysvaaraan.

LMU29001

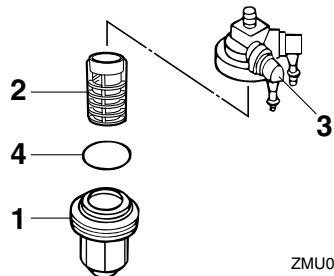
Polttoainesuodattimen puhdistaminen

1. Irrota mutteri, jolla polttoainesuodatinkonaisuus on kiinnitetty (ei kaikissa malleissa).



ZMU03796

2. Avaa kiertämällä suodatinmalja ja imeytä vuotava polttoaine liinaan.
3. Irrota suodatinelementti ja pese se liuotimessa. Anna sen kuivua. Tarkista, että suodatinelementti ja O-rengas ovat hyvässä kunnossa. Uusi ne tarvittaessa. Jos polttoaineessa on yhtään vettä, erillinen Yamaha-polttoainesäiliö tai muut polttoainesäiliöt pitää tarkistaa ja puhdistaa.



ZMU02079

1. Suodatinmalja
2. Suodatinelementti
3. Suodatinkotelo

4. O-rengas

- Asenna suodatinelementti takaisin maljaan. Varmista, että O-rengas on paikallaan maljassa. Tiukkaa kiertämällä malja suodatinkoteloon.
- Kiinnitä suodatinkokonaisuus kiinnikkeeseen niin, että polttoaineletkut ovat kiinni suodatinkokonaisuudessa.
- Käynnistä moottori ja tarkista, ettei suodattimessa ja letkuissa ole vuotoja.

LMU29041

Joutokäyntinopeuden tarkistaminen

LWM00451

VAROITUS

- Älä koske sähköisiin tai irrota niitä käynnistyksen tai käytön aikana.
- Pidä kädet, hiukset ja vaatteet kaukana vauhtipyörästä ja muista liikkuvista osista moottorin ollessa käynnissä.

LCM00490

TÄRKEÄÄ:

Perämoottorin on oltava vedessä tämän toimenpiteen aikana. Huuhteluliittimen tai koekäyttöaltaan käyttäminen on mahdollista.

Tässä toimenpiteessä on käytettävä tarkkuuskäyntinopeusmittaria. Tulokset voivat vaihdella sen mukaan, suoritetaanko testaus huuhtelulaitteistoa käyttämällä, koekäyttöaltaassa vai perämoottorin ollessa vedessä.

- Käynnistä moottori ja anna sen lämmetä vaihde vapaalla, kunnes käynti on taasta.

HUOMAA:

Joutokäyntinopeuden tarkistaminen oikein on mahdollista vain silloin, kun moottori on käyntilämpötilassa. Jos moottori ei ole lämmennyt kunnolla, joutokäyntinopeus on normaalia suurempi. Ota yhteyttä Yamaha-

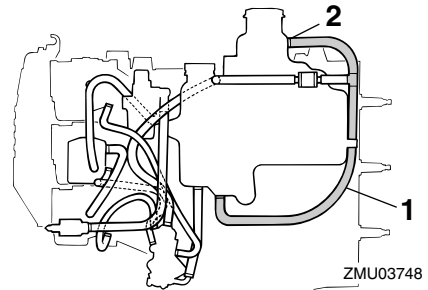
huoltoon tai muuhun valtuutettuun huoltooliikkeeneseen, jos kohtaat ongelmia joutokäyntinopeuden tarkistamisessa tai jos joutokäyntinopeutta pitää säätää.

- Varmista, että joutokäyntinopeus on oikea. Katso tietoja joutokäyntinopeudesta sivulta 42.

LMU29061

Moottorin öljysäiliöön kertyneen veden tarkistaminen

Öljysäiliön pohjasta on kytketty täyttöaukon kaulaan läpinäkyvä vedentyhjennysletku. Jos letkuun on kerääntynyt vettä tai vieraita esineitä, ota yhteyttä Yamaha-huoltooliikkeeneseen.

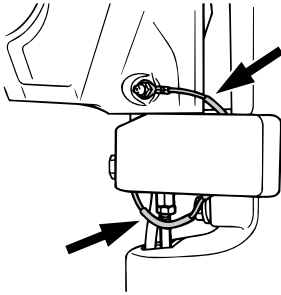


- Tyhjennysletku
- Täyttöaukon kaulan pää

LMU29112

Johdinten ja liittimien tarkistaminen

- Tarkista, että kaikki maattojohtimet ovat tiukasti paikoillaan.
- Tarkista, että kaikki liittimet ovat tiukasti paikoillaan.



ZMU03737

LMU29120

Pakokaasuvuodot

Käynnistä moottori ja tarkista, että pakokannen, sylinterikannen ja sylinterirungon välisissä liitoksissa ei ole pakokaasuvuotoja.

LMU29130

Vesivuodot

Käynnistä moottori ja tarkista, että pakokannen, sylinterikannen ja sylinterirungon välisissä liitoksissa ei ole vesivuotoja.

LMU29163

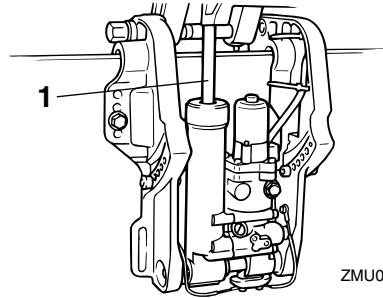
Sähkötrimmi- ja kippijärjestelmän tai sähkökippijärjestelmän tarkistaminen

LWM00430

VAROITUS

- Älä koskaan liiku vaihteistoyksikön alla moottorin ollessa kipattuna ylös, vaikka kippauksen kannatinvipu olisikin lukittuna. Jos perämoottori putoaa vahingossa, seurauksena voi olla vakavia vammoja.
- Varmista ennen tämän testin suorittamista, että perämoottorin alla ei ole ketään.

1. Tarkista, että sähkötrimmi- ja kippiyksikössä tai sähkökippiyksikössä ei ole merkkejä öljyvuodoista.



ZMU03798

1. Nostotanko

2. Tarkista kaikkien kytkinten toiminta käyttämällä molempia sähkötrimmi- ja kippikytkimiä tai sähkökippiytkimiä.
3. Kippaa perämoottori ylös ja tarkista, että trimmi- ja kippitanko tai nostotanko työnny ulos kokonaan.
4. Tarkista, että trimmi- ja kippitangossa tai nostotangossa ei ole syöpyimiä tai muita vikoja.
5. Kippaa perämoottori alas. Tarkista, että trimmi- ja kippitanko tai nostotanko toimii sulavasti.

HUOMAA:

Jos järjestelmän jokin osa ei toimi normaalisti, ota yhteyttä Yamaha-liikkeeseen.

LMU29171

Potkurin tarkistaminen

LWM00321

VAROITUS

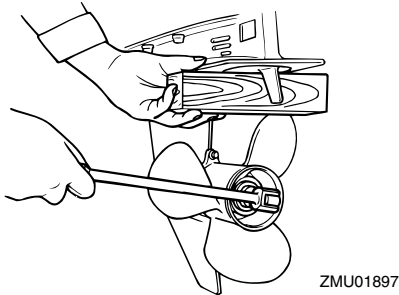
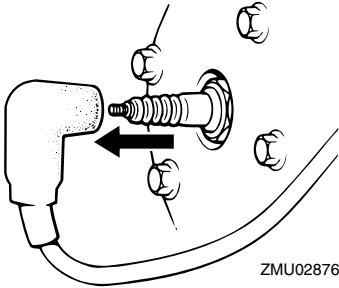
Oleskelu potkurin läheisyydessä voi johtaa vakavaan vammautumiseen, jos moottori käynnistyy vahingossa.

- Irrota sytytystulppien hatut sytytystulppista ennen potkurin tarkistamista, irrottamista tai asentamista. Siirrä lisäksi vaihevipu vapaa-asentoon, kierrä pääkytkin "OFF" (pois päältä) -asentoon ja irrota naru moottorin pysäytyskytkimestä. Jos veneessä on akun päävirta-

Kunnossapito

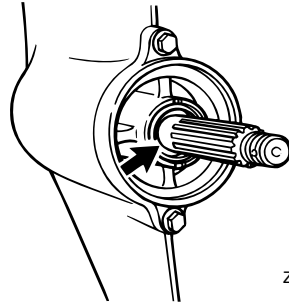
kytkin, katkaise päävirta siitä.

- Älä pidä potkuria paikallaan käsin avatessasi tai tiukatessasi potkurin mutteria. Estä potkurin pyöriminen asettamalla puupalikka antikivitaatiolevyn ja potkurin väliin.



Tarkistuskohdat

- Tarkista, onko potkurin lavoissa kulumia, kavitoinnin aiheuttamaa kulumista tai muita vaurioita.
- Tarkista, että potkuriakseli on ehjä.
- Tarkista, että uritus tai potkurisokka on ehjä ja että se ei ole kulunut.
- Tarkista, ettei potkuriakseliin ympärille ole kiertynyt kalastussiimaa.



- Tarkista, että potkuriakselin öljytiiviste on ehjä.

HUOMAA:

Jos moottorissa on potkurisokka: Potkurisokka on suunniteltu murtumaan potkurin osuessa kovaan vedenalaiseen esineeseen, mikä suojaa potkuria ja käyttömekanismia. Sokan murruttua potkuri pyörii vapaasti akselilla. Tässä tapauksessa potkurisokka pitää vaihtaa.

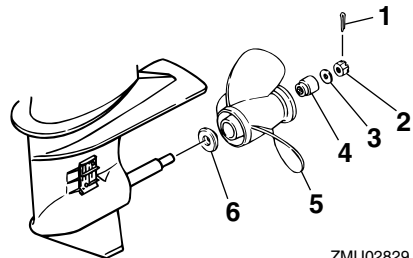
LMU30660

Potkurin irrottaminen

LMU29194

Uramallit

1. Suorista sokka ja vedä se ulos pihdeillä.
2. Irrota potkurimutteri, aluslevy ja välikappale (jos on).



1. Sokka
2. Potkurimutteri
3. Aluslevy
4. Välikappale

5. Potkuri

6. Painealuslaatta

3. Irrota potkuri ja painealuslaatta.

LMU30670

Potkurin asentaminen

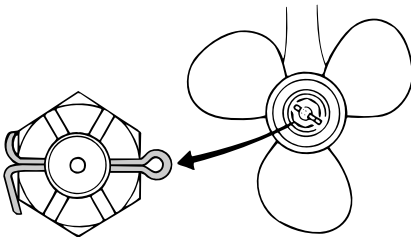
LMU29231

Uramallit

LCM00340

TÄRKEÄÄ:

- Muista asentaa painealuslaatta ennen potkurin asentamista. Muussa tapauksessa vaihteistokotelo ja potkurin napa voivat vahingoittua.
 - Asenna uusi sokka ja taivuta sen päät huolellisesti. Muussa tapauksessa potkuri voi käytön aikana irrota ja kadota.
1. Voitele potkuriakseli Yamaha-venerasvalla tai korroosionkestävällä rasvalla.
 2. Asenna välikappale (tarvittaessa), painealuslaatta ja potkuri potkuriakselille.
 3. Asenna välikappale (jos on) ja aluslevy. Tiukkaa potkurin mutteri ilmoitettuun momenttiin.
 4. Kohdista potkurin mutteri potkuriakselin reiän kanssa. Aseta uusi sokka reikään ja taivuta sokan päät.



ZMU02063

HUOMAA:

Jos potkurin mutteri ei ole kohdakkain potkuriakselin reiän kanssa, kun mutteri on tiukatun määritettyyn momenttiin, kohdista mutteri

reikään tiukkaamalla sitä hieman lisää.

LMU29282

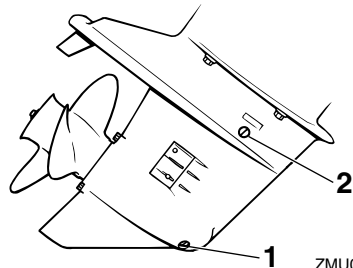
Vaihteistoöljyn vaihtaminen

LWM00800

VAROITUS

- Varmista, että perämoottori on kiinnitetty tiukasti perälautaan tai tukevaan telineeseen. Voit loukkaantua vakavasti, jos perämoottori putoaa päällesi.
- Älä koskaan oleskele vaihteistoyksikön alapuolella perämoottorin ollessa kiipattuna ylös, vaikka kippauksen kannatinvipu tai -nuppi olisikin lukittuna. Jos perämoottori putoaa vahingossa, seurauksena voi olla vakavia vammoja.

1. Kippaa perämoottori asentoon, jossa vaihteistoöljyn tyhjennystulppa on mahdollisimman alhaalla.
2. Aseta tarkoitukseen sopiva astia pyörästökotelon alle.
3. Irrota vaihteistoöljyn tyhjennystulppa ja tiivistä.



ZMU03738

1. Vaihteistoöljyn tyhjennystulppa
2. Öljytason tarkastustulppa

HUOMAA:

- Jos vaihteistoöljyn tyhjennystulppa on magneettinen, poista tulpasta kaikki metallihiukkaset ennen sen asentamista takaisin paikalleen.

Kunnossapito

- Käytä aina uusia tiivisteitä. Älä käytä irrotettuja tiivisteitä uudelleen.

4. Irrota öljytason tarkastustulppa ja tiiviste, jotta kaikki öljy valuisi pois.

LCM00710

TÄRKEÄÄ:

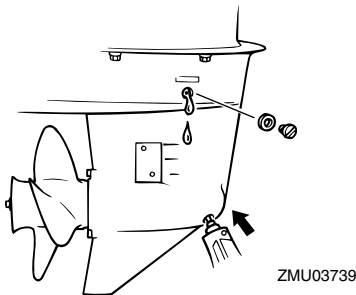
Tarkista käytetty öljy sen tyhjentämisen jälkeen. Jos öljy on maitomaista, vaihteistokoteloon pääse vettä, mikä voi vahingoittaa vaihteistoa. Kysy Yamaha-liikkeestä tietoja vaihteistoyksikön tiivisteiden korjaamisesta.

HUOMAA:

Yamaha-liikkeestä saat tietoja jäteöljyn hävittämisestä paikallisten määräysten mukaan.

5. Kun perämoottori on pystyasennossa, lisää vaihteistoöljyä vaihteistoöljyn tyhjennystulpan aukkoon suoraan putkilosta tai voitelpuristimen avulla.

Suosittelut vaihteistoöljy:
Hypoidivaihteistoöljy SAE#90
Vaihteistoöljyn määrä:
200.0 cm³ (6.76 US oz) (7.05 Imp.oz)



6. Aseta öljytason tarkastustulppaan uusi tiiviste. Kun öljyä alkaa valua öljytason tarkastustulpan reiästä, asenna öljytason tarkastustulppa ja tiukka se.

7. Aseta vaihteistoöljyn tyhjennystulppaan uusi tiiviste. Asenna vaihteistoöljyn tyhjennystulppa paikalleen ja tiukka se.

LMU29302

Polttoainesäiliön puhdistaminen

LWM00920

VAROITUS

Bensiini on erittäin syttyvää ja bensiinihöyryt ovat syttyviä ja räjähtäviä.

- Jos olet epävarma tämän toimen suorittamisesta, kysy neuvoja Yamaha-jälleenmyyjältä.
- Huolehdi polttoainesäiliötä puhdistasasi siitä, että lähistöllä ei ole kipinöitä, palavia savukkeita, avotulta tai muita syttymislähteitä.
- Irrota polttoainesäiliö veneestä ennen sen puhdistamista. Työskentele ainoastaan ulkona tilassa, jossa on hyvä ilmanvaihto.
- Pyyhi kaikki roiskunut polttoaine välittömästi.
- Kokoa polttonestesäiliö huolellisesti. Virheellinen kokoaminen voi aiheuttaa polttoainevuodon, mikä voi johtaa tulipalo- tai räjähdysvaaraan.
- Hävitä vanha bensiini noudattamalla paikallisia jätehuoltomääräyksiä.

1. Tyhjennä polttoainesäiliö bensiiniä varten tarkoitettuun astiaan.
2. Kaada säiliöön pieni määrä tarkoitukseen soveltuvaa liuotinta. Asenna tulppa ja ravista säiliötä. Tyhjennä kaikki liuotin säiliöstä.

LMU29312

Anodioiden tarkistaminen ja vaihtaminen

Yamaha-perämootorit on suojattu korroosiolta syöpyvillä anodeilla. Tarkista ulkoiset anodit säännöllisesti. Irrota karsta anodioiden pinnasta. Lisätietoja ulkoisten anodioiden vaihtamisesta saat Yamaha-liikkeestä.

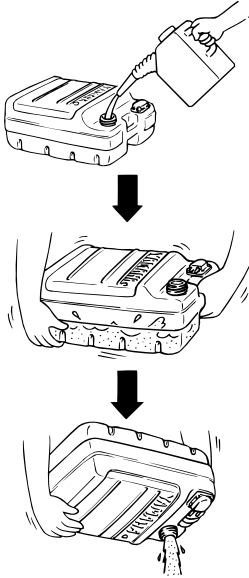
LCM00720

TÄRKEÄÄ:

Älä maalaa anodeja, koska maali estää anodioiden toiminnan.

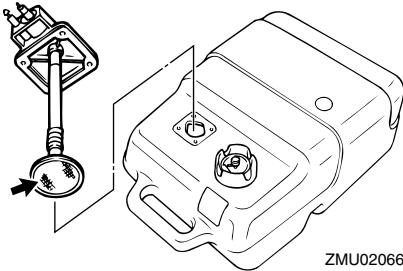
HUOMAA:

Tarkista ulkoisiin anodeihin kytketyt maattojohtimet (jos on). Lisätietoja moottoriin kiinnitettyjen sisäisten anodioiden tarkistamisesta ja vaihtamisesta saat Yamaha-liikkeestä.



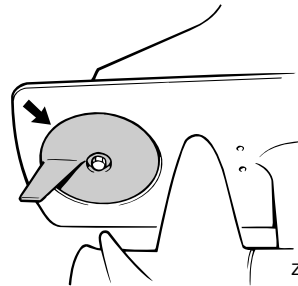
ZMU03231

3. Irrota ruuvit, joilla polttoaineletkun liitos on kiinnitetty. Vedä koko liitinkokonaisuus ulos säiliöstä.

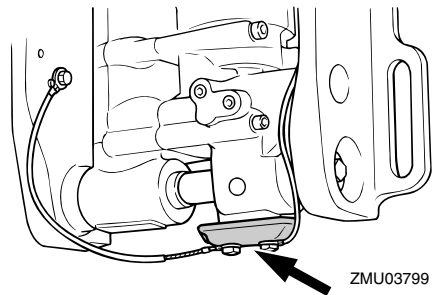


ZMU02066

4. Puhdista suodatin (sijaitsee imuputken päässä) tarkoitukseen sopivalla puhdistusliuottimella. Anna suodattimen kuivua.
5. Uusi tiiviste. Asenna polttoaineletkun liitos osineen ja tiukka ruuvit huolellisesti.



ZMU02924



ZMU03799

Kunnossapito

LMU29320

Akun tarkistaminen

(sähkökäynnistyksellä varustetuissa moottoreissa)

LWM00330



Akun elektrolyytineste on vaarallista. Se sisältää myrkyllistä ja erittäin syövyttävää rikkihappoa.

Noudata aina seuraavia turvallisuusohjeita:

- Vältä ihokosketusta elektrolyytin kanssa, sillä se voi aiheuttaa vakavia palovammoja tai pysyviä silmävaurioita.
- Käytä suojalaseja käsitellessäsi akkuja ja työskennellessäsi niiden lähistöllä.

Ensiapu (ULKAINEN VAMMA):

- IHO - Huuhtelee vedellä.
- SILMÄT - Huuhtelee vedellä 15 minuutin ajan ja hakeudu välittömästi lääkärin hoitoon.

Ensiapu (SISÄINEN VAMMA):

- Juo runsaasti vettä tai maitoa ja nauti magnesiummaitoa, vatkatuja munia tai kasviöljyä. Hakeudu välittömästi lääkärin hoitoon.

Akuista vapautuu räjähtävää vetykaasua. Noudata tämän vuoksi aina seuraavia turvallisuusohjeita:

- Lataa akut hyvin tuuletetussa tilassa.
- Säilytä akkuja loitolla kipinöistä ja avotulesta (esimerkiksi hitsauslaitteista ja palavista savukkeista).
- ÄLÄ TUPAKOI ladatessasi tai käsitellessäsi akkuja.

ÄLÄ SÄILYTÄ AKKUJA TAI ELEKTROLYYTTINESTETTÄ LASTEN ULOTTUVILLA.

LCM00360

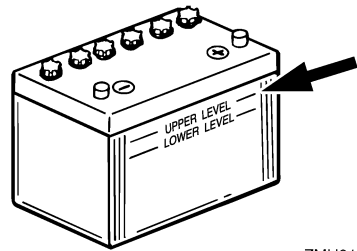
TÄRKEÄÄ:

- Huolimaton kunnossapito rappeuttaa

akun nopeasti.

- Tavallinen vesijohtovesi sisältää akulla haitallisia suoloja, minkä vuoksi sitä ei saa lisätä akkuun.

1. Tarkista akkunesteen määrä vähintään kerran kuukaudessa. Lisää nestettä tarvittaessa akun valmistajan ohjeiden mukaisesti. Lisää akkuun ainoastaan tislattua vettä (tai akkukäyttöön tarkoitettua deionisoitua vettä).



ZMU01810

2. Säilytä akun varaustila aina hyvänä. Kytkemällä akkuun jännitemittarin voit helpommin valvoa sen kuntoa. Jos et aio käyttää veneettä kuukauteen tai pitempään aikaan, irrota akku veneestä ja säilytä sitä viileässä ja pimeässä paikassa. Lataa akku täyteen ennen sen ottamista jälleen käyttöön.
3. Jos akkua säilytetään käyttämättömänä kauemmin kuin kuukausi, tarkista akkunesteen ominaisihteys vähintään kerran kuussa ja lataa akku varauksen tyhjentäessä.

HUOMAA:

Kysy Yamaha-jälleenmyyjältä lisätietoja akkujen lataamisesta ja niiden lataamisesta uudelleen.

LMU29331

Akun kytkeminen

LWM00570



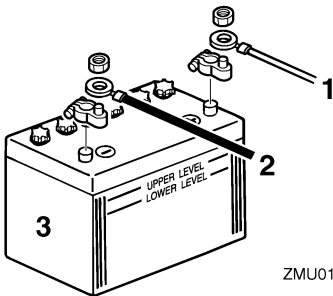
Kiinnitä akkukotelo huolellisesti kuivaan ja tärinättömään paikkaan, jossa on hyvä ilmanvaihto. Aseta täyteen ladattu akku koteloon.

LCM01121

TÄRKEÄÄ:

- Varmista ennen työskentelyn aloittamista akun parissa, että pääkytkin (jos on) "OFF" (pois päältä) -asennossa.
- Akun napojen kytkeminen väärin vahingoittaa sähköosia.
- Kytke PUNAINEN kaapeli ensin asentessasi akkua ja kytke MUSTA kaapeli ensin irti irrottaessasi akkua. Muussa tapauksessa sähköosat voivat vahingoittua.
- Jotta moottorin käynnistäminen olisi mahdollista, akun napojen ja kaapelien pitää olla puhtaita ja kytketty oikein.

Kytke ensin PUNAINEN kaapeli akun POSITIIVISEEN (+) napaan. Kytke sitten MUSTA kaapeli NEGATIIVISEEN (-) napaan.



ZMU01811

1. Punainen kaapeli
2. Musta kaapeli
3. Akku

LMU29370

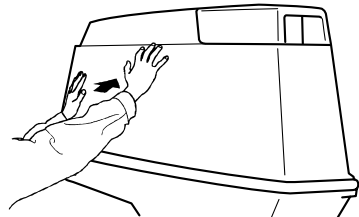
Akun kytkeminen irti

Kytke ensin MUSTA kaapeli irti akun NEGATIIVISESTA (-) navasta. Kytke sitten PUNAINEN kaapeli irti POSITIIVISESTA (+) navasta.

LMU29390

Yläkopan tarkistaminen

Tarkista yläkopan kiinnitys työntämällä koppaa molemmin käsin. Jos yläkoppa on löysällä, korjauta se Yamaha-liikkeessä.



ZMU04678

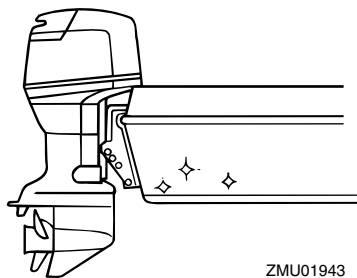
LMU29400

Veneen pohjan maalaaminen

Rungon pitäminen puhtaana parantaa veneen suorituskykyä. Veneen pohja on pidettävä mahdollisimman puhtaana leivistä ja merirokosta. Tarvittaessa veneen pohjan voi suojata hyväksytyllä pohjan suojamaalilla, joka estää pintoihin kiinnittyvien eliöiden kasvua.

Älä käytä kuparia tai grafiittia sisältäviä suojamaaleja. Nämä maalit voivat nopeuttaa moottorin syöpymistä.

Kunnossapito



ZMU01943

LMU29424

Vianetsintä

Polttoaine-, puristus- tai sytytysjärjestelmän toimintahäiriö voi vaikeuttaa käynnistystä, heikentää tehoa tai aiheuttaa muita ongelmia. Tässä kohdassa kuvataan perustarkistukset ja mahdolliset korjaustoimet. Vianetsintäohjeet kattavat kaikki Yamaha-perämootorit. Tämän vuoksi kaikki ohjeet eivät ehkä koske omaa malliasi.

Jos perämootoria on korjattava, toimita se Yamaha-huoltoon.

Jos moottorivian varoitusvalo vilkkuu, ota yhteyttä Yamaha-liikkeeseen.

Käynnistysmoottori ei toimi.

K: Onko akun varauskyky pieni?

V: Tarkista akun kunto. Käytä akkua, jonka varauskyky on suosituksen mukainen.

K: Ovatko akun liitännät löysällä tai ovat ha-
petuneet?

V: Tiukkaa akkukaapelit ja puhdista akun na-
vat.

K: Onko sähkökäynnistyksen rele tai sähkö-
piiri palanut?

V: Tarkista ylikuormituksen syy ja korjaa vi-
ka. Vaihda palaneen sulakkeen tilalle am-
peeriluvultaan samankokoinen ehjä sulake.

K: Ovatko käynnistysmoottorin osat ehjiä?

V: Toimita moottori korjattavaksi Yamaha-
huoltoon.

K: Onko vaihdevipu kytkettynä?

V: Siirrä vaihde vapaalle.

Moottori ei käynnisty (käynnistys- moottori toimii).

K: Onko polttoainesäiliö tyhjä?

V: Täytä säiliö puhtaalla ja tuoreella polttoai-
neella.

K: Onko polttoaine likaantunutta tai vanhaa?

V: Täytä säiliö puhtaalla ja tuoreella polttoai-
neella.

K: Onko polttoainesuodatin tukossa?

V: Puhdista tai vaihda suodatin.

K: Suoritetaanko käynnistystoimet oikein?

V: Katso sivu 25.

K: Onko polttoainepumpussa toimintahäiriö?

V: Toimita moottori korjattavaksi Yamaha-
huoltoon.

K: Ovatko sytytystulpat likaiset tai
vääranätyypiset?

V: Tarkista sytytystulpat. Puhdista sytytystul-
pat tai vaihda moottoriin oikeanätyypiset sy-
tytystulpat.

K: Ovatko sytytystulppien hatut oikein pai-
koillaan?

V: Tarkista hatut ja aseta ne uudelleen pai-
koilleen.

K: Ovatko sytytyskaapelit ehjiä ja kytketty oi-
kein?

V: Tarkista, onko kaapeleissa kulumia tai
katkoksia. Tiukkaa kaikki löysät liitännät.
Uusi kuluneet tai rikkinäiset kaapelit.

K: Ovatko sytytysjärjestelmän osat ehjiä?

V: Toimita moottori korjattavaksi Yamaha-
huoltoon.

K: Onko moottorin turvakytkimen naru kiinni-
tetty?

V: Kiinnitä turvakytkimen naru.

Ratkaisuehdotus

K: Ovatko moottorin sisäiset osat ehjiä?

V: Toimita moottori korjattavaksi Yamaha-huoltoon.

Moottorin tyhjäkäynti on epäsäännöllistä tai moottori pysähtyy.

K: Ovatko sytytystulpat likaiset tai vääryntyyppiset?

V: Tarkista sytytystulpat. Puhdista sytytystulpat tai vaihda moottoriin oikeantyyppiset sytytystulpat.

K: Onko polttoainejärjestelmä tukossa?

V: Tarkista, onko polttoaineletku puristuksessa tai mutkalla ja onko polttoainejärjestelmässä muita esteitä.

K: Onko polttoaine likaantunutta tai vanhaa?

V: Täytä säiliö puhtaalla ja tuoreella polttoaineella.

K: Onko polttoainesuodatin tukossa?

V: Puhdista tai vaihda suodatin.

K: Ovatko sytytysjärjestelmän osat ehjiä?

V: Toimita moottori korjattavaksi Yamaha-huoltoon.

K: Onko varoitusjärjestelmä kytkettyyn päälle?

V: Paikanna varoituksen syy ja korjaa se.

K: Onko sytytystulpan kärkiväli on oikea?

V: Tarkista kärkiväli ja säädä tarvittaessa.

K: Ovatko sytytyskaapelit ehjiä ja kytketty oikein?

V: Tarkista, onko kaapeleissa kulumia tai katkoksia. Tiukkaa kaikki löysät liitännät. Uusi kuluneet tai rikkinäiset kaapelit.

K: Onko moottorissa vaatimusten mukaista öljyä?

V: Tarkista öljy ja vaihda moottoriin vaatimusten mukainen öljy.

K: Onko termostaatti viallinen tai jumissa?

V: Toimita moottori korjattavaksi Yamaha-huoltoon.

K: Onko kaasuttimen säädöt virheelliset?

V: Toimita moottori korjattavaksi Yamaha-huoltoon.

K: Onko polttoainepumppu ehjä?

V: Toimita moottori korjattavaksi Yamaha-huoltoon.

K: Onko polttoainesäiliön korvausilmaruuvi auki?

V: Avaa korvausilmaruuvi.

K: Onko kuristinnuppi vedettynä ulos?

V: Palauta nuppi perusasentoon.

K: Onko moottorin trimmikulma liian suuri?

V: Palauta moottori normaaliin käyttöasentoon.

K: Onko kaasutin tukossa?

V: Toimita moottori korjattavaksi Yamaha-huoltoon.

K: Onko polttoaineletkun liitos kytketty väärin?

V: Kytke liitos oikein.

K: Onko kaasuläpän säätö on virheellinen?

V: Toimita moottori korjattavaksi Yamaha-huoltoon.

K: Onko akkukaapeli kytkettynä irti?

V: Kytke akkukaapeli tiukasti.

Varoitussummeri antaa äänimerkin tai varoitusvalo palaa.

K: Onko jäähdytysjärjestelmä tukossa?

V: Tarkista, että vedenotossa ei ole tukoksia.

K: Onko moottorin öljytaso alhainen?

V: Täytä öljysäiliö vaatimusten mukaisella öljyllä.

K: Onko sytytystulpan lämpötila-alue on väärä?

V: Tarkista sytytystulppa ja asenna moottoriin oikeantyyppinen sytytystulppa.

K: Onko moottorissa vaatimusten mukaista öljyä?

V: Tarkista öljy ja vaihda moottoriin vaatimusten mukainen öljy.

K: Onko moottoriöljy on likaantunutta tai pilaantunutta?

V: Vaihda moottoriin vaatimusten mukainen uusi öljy.

K: Onko öljynsuodatin tukossa?

V: Toimita moottori korjattavaksi Yamaha-huoltoon.

K: Onko öljyn syöttö-/ruiskutuspumppussa vikaa?

V: Toimita moottori korjattavaksi Yamaha-huoltoon.

K: Onko vene kuormattu epätasaisesti?

V: Kuormaa vene niin, että se on vaaka-suorassa.

K: Onko vesipumppu tai termostaatti vialli-

nen?

V: Toimita moottori korjattavaksi Yamaha-huoltoon.

K: Onko polttoainesuodattimen maljassa liikaa vettä?

V: Tyhjennä suodatinmalja.

Moottorin teho on normaalia heikompi.

K: Onko potkuri vaurioitunut?

V: Korjauta tai vaihda potkuri.

K: Onko potkurin nousu tai halkaisija väärä?

V: Asenna oikea potkuri, jota käyttämällä perämoottori saavuttaa suositellun käyntinopeusalueen.

K: Onko trimmikulma väärä?

V: Säädä trimmikulma oikeaksi.

K: Onko moottori asennettu väärälle korkeudelle perälautaan?

V: Asenna moottori uudelleen oikealle korkeudelle.

K: Onko varoitusjärjestelmä kytkeytynyt päälle?

V: Paikanna varoituksen syy ja korjaa se.

K: Onko veneen pohjaan kertynyt eliöitä tai levää?

V: Puhdista veneen pohja.

K: Ovatko sytytystulpat likaiset tai vääräntyyppiset?

V: Tarkista sytytystulpat. Puhdista sytytystulpat tai vaihda moottoriin oikeantyyppiset sytytystulpat.

K: Onko vaihteistokoteloon takertunut kasvilisuutta tai muita vieraita esineitä?

Ratkaisuehdotus

V: Irrota vieraat esineet ja puhdista vaihteistoysikkö.

K: Onko polttoainejärjestelmä tukossa?

V: Tarkista, onko polttoaineletku puristuksessa tai mutkalla ja onko polttoainejärjestelmässä muita esteitä.

K: Onko polttoainesuodatin tukossa?

V: Puhdista tai vaihda suodatin.

K: Onko polttoaine likaantunutta tai vanhaa?

V: Täytä säiliö puhtaalla ja tuoreella polttoaineella.

K: Onko sytytystulpan kärkiväli on oikea?

V: Tarkista kärkiväli ja säädä tarvittaessa.

K: Ovatko sytytyskaapelit ehjiä ja kytketty oikein?

V: Tarkista, onko kaapeleissa kulumia tai katkoksia. Tiukkaa kaikki löysät liitännät. Uusi kuluneet tai rikkinäiset kaapelit.

K: Ovatko sähköosat ehjiä?

V: Toimita moottori korjattavaksi Yamahuoltoon.

K: Käytetäänkö moottorissa vaatimusten mukaista polttoainetta?

V: Vaihda polttoaine vaatimusten mukaiseksi.

K: Onko moottorissa vaatimusten mukaista öljyä?

V: Tarkista öljy ja vaihda moottoriin vaatimusten mukainen öljy.

K: Onko termostaatti viallinen tai jumissa?

V: Toimita moottori korjattavaksi Yamahuoltoon.

K: Onko korvausilmaruuvi kiinni?

V: Avaa korvausilmaruuvi.

K: Onko polttoainepumppu ehjä?

V: Toimita moottori korjattavaksi Yamahuoltoon.

K: Onko polttoaineletkun liitos kytketty väärin?

V: Kytke liitos oikein.

K: Onko sytytystulpan lämpötila-alue on väärä?

V: Tarkista sytytystulppa ja asenna moottoriin oikeantyyppinen sytytystulppa.

K: Onko korkeapainepumpun jakohihna viallinen?

V: Toimita moottori korjattavaksi Yamahuoltoon.

K: Reagoiko moottori oikein vaihdevivun asentoon?

V: Toimita moottori korjattavaksi Yamahuoltoon.

Moottori tarvitsee voimakkaasti.

K: Onko potkuri vaurioitunut?

V: Korjauta tai vaihda potkuri.

K: Onko potkuri akseli vaurioitunut?

V: Toimita moottori korjattavaksi Yamahuoltoon.

K: Onko potkuriin takertunut kasvillisuutta tai muita vieraita esineitä?

V: Irrota ja puhdista potkuri.

K: Onko moottorin kiinnityspultti on löysällä?

V: Tiukkaa pultti.

K: Onko ohjaussarana löysällä tai vaurioitunut?

V: Tiukkaa ohjaussarana tai toimita moottori korjattavaksi Yamaha-huoltoon.

LMU29432

Tilapäiset toimet häätätilanteessa

LMU29440

Törmäysvauriot

LWM00870

VAROITUS

Ajon tai hinaamisen aikana tapahtuva törmäys voi vahingoittaa vakavasti perämootoria. Vahingoittuneen perämootorin käyttäminen ei ehkä ole turvallista.

Jos perämootori osuu vedenalaiseen esteeseen, noudata seuraavia ohjeita:



ZMU01814

1. Pysäytä moottori välittömästi.
2. Tarkista, että ohjausjärjestelmä ja kaikki muut osat ovat ehjiä. Tarkista myös, että vene on ehjä.
3. Vaikka et havaitsisikaan vaurioita, palaa lähimpään satamaan hitaasti ja varovasti.
4. Toimita perämootori tarkistettavaksi Yamaha-liikkeeseen, ennen kuin käytät sitä uudelleen.

LMU29462

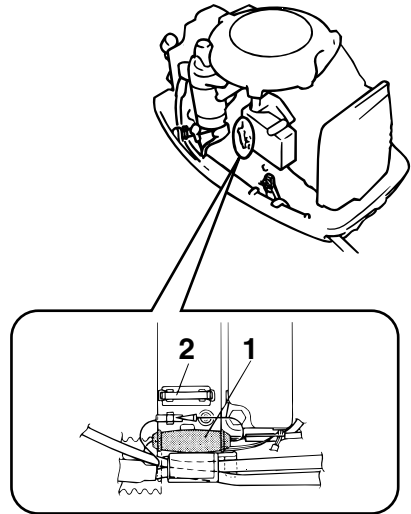
Sulakkeen vaihtaminen

Jos sähkökäynnistyksellä varustetun perämootorin sulake palaa, avaa sulakerasia ja vaihda ulosvetimen avulla palaneen sulakkeen tilalle ampeeriluvultaan oikeankokoinen uusi sulake.

LWM00630

VAROITUS

Tarkista, että sulakkeen ampeeriluku on oikea. Ampeeriluvultaan liian pieni sulake tai sulakkeen tilalle asetettu metallilanka voi aiheuttaa järjestelmään liian suuren virran. Tämä voi vahingoittaa sähköjärjestelmää ja aiheuttaa tulipalovaaran.



ZMU04849

1. Sulakerasia
2. Sulake (10 A)

HUOMAA:

Jos uusikin sulake palaa, ota yhteyttä Yamaha-liikkeeseen.

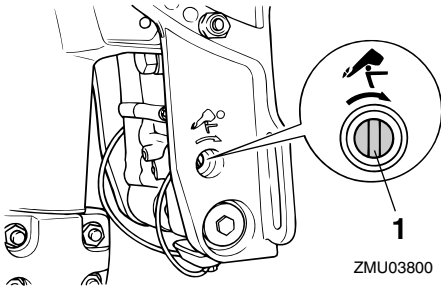
Ratkaisuehdotus

LMU29511

Sähkötrimmi ja -kippi tai sähkötrimmi ei toimi

Jos moottoria ei voi kipata ylös tai alas sähkötrimmi- ja kippimoottorilla tai sähkökipillä akun tyhjentymisen tai sähkötrimmi- ja kippiyksikön tai sähkökippiyksikön vikaantumisen takia, moottorin voi kipata käsin.

1. Löysää käsikäyttöisen venttiilin ruuvi kiertämällä sitä myötäpäivään, kunnes se pysähtyy.



1. Käsikäyttöisen venttiilin ruuvi
2. Aseta moottori haluamaasi asentoon ja tiukkaa sitten käsikäyttöisen venttiilin ruuvi kiertämällä sitä vastapäivään.

LMU29532

Käynnistysmoottori ei toimi

Jos käynnistysmekanismi ei toimi (moottoria ei voi käynnistää käynnistysmoottorilla), moottorin voi käynnistää varakäynnistysnarulla.

LWM01021



- Toimi näin vain hätätilanteessa ja vain palataksesi lähimpään satamaan korjausta varten.
- Vaihte päällä käynnistuksen esto ei ole käytössä, kun moottoria käynnistetään varakäynnistysnarulla. Varmista, että kauko-ohjausvipu on vapaa-asennos-

sa. Muussa tapauksessa vene voi alkaa liikkua odottamattomasti, mikä voi aiheuttaa onnettomuuden.

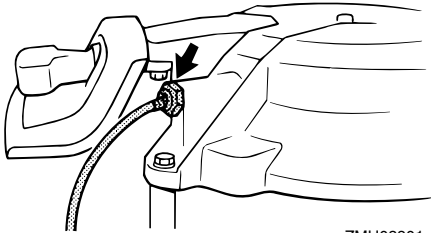
- Pidä veneen käytön aikana moottorin pysäytyskytkimen naru huolellisesti kiinnitettyinä vaatteisiisi, käteesi tai jalakaasi.
- Älä kiinnitä turvakytkimen narua vaatteisiin, jotka voivat repeytyä. Älä pujota turvakytkimen narua paikkoihin, joissa se voi juuttua kiinni ja estää turvakytkimen toiminnan.
- Ole varovainen, ettet vedä turvakytkimen narusta normaalin käytön aikana. Moottorin sammuminen heikentää huomattavasti veneen ohjattavuutta. Lisäksi moottorin sammuttaessa veneen nopeus voi hidastua äkillisesti. Tässä tapauksessa veneessä olevat matkustajat ja esineet voivat jatkaa matkaansa eteenpäin.
- Varmista ennen vetämistä käynnistysnarusta, että takanasi ei seisoketään. Käynnistysnaru voi heilahdattaa voimalla taaksesi ja vahingoittaa takanasi seisovaa henkilöä.
- Suojaamattomana pyörivä vauhtipyörä on vaarallinen. Pidä löysät vaatteet ja muut esineet loitolla moottorista käynnistuksen aikana. Älä käytä varakäynnistysnarua muuten kuin ohjeissa neuvotulla tavalla. Älä koske vauhtipyörään tai muihin liikkuviin osiin moottorin ollessa käynnissä. Älä asenna käynnistysmekanismia tai yläkoppaa paikalleen moottorin ollessa käynnissä.
- Älä koske sytytyspuolaan, sytytystulpan johtimeen, sytytystulpan hattuun tai muihin sähkölaitteisiin käynnistäessäsi tai käyttäessäsi moot-

toria. Muussa tapauksessa seurauksena voi olla sähköisku.

LMU29561

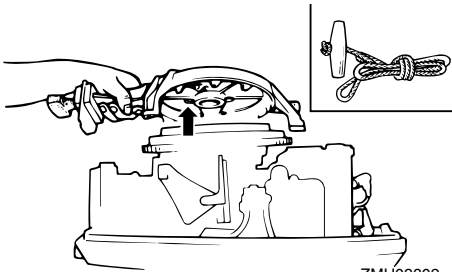
Moottorin käynnistäminen hätätilanteessa

1. Irrota yläkoppa.
2. Irrota vaihe päällä käynnistykseen estokaapeli käynnistysmoottorista (ei kaikissa malleissa).



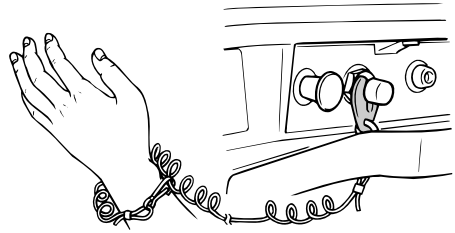
ZMU03801

3. Irrota käynnistysmoottorin/vauhtipyörän suojus irrottamalla pultti tai pultit.

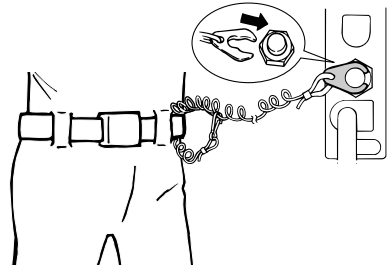


ZMU03802

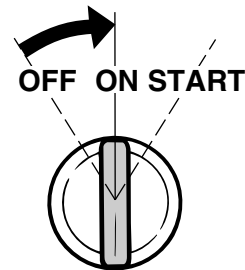
4. Tee käynnistystä edeltävät toimet. Lisätietoja on sivulla 25. Varmista, että moottori on vapaalla ja että moottorin pysäytyskytkimen lukkolevy on kiinnitetty moottorin pysäytyskytkimeen. Pääkytkimen (ei kaikissa malleissa) on oltava "ON" (päällä) -asennossa.



ZMU03803

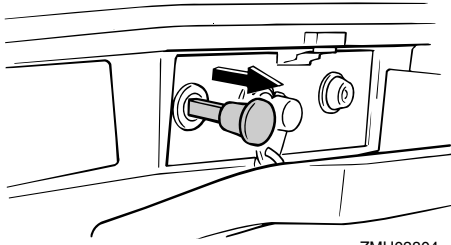


ZMU02334



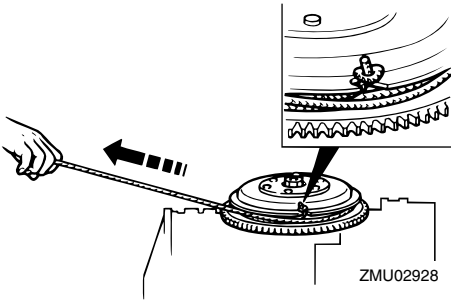
ZMU01906

5. Jos moottorissa on kuristinnappi, vedä se ulos moottorin ollessa kylmä. Kun moottori käynnistyy, palauta kuristinnappi vähitellen alkuasentoonsa moottorin lämpenemisen myötä.



ZMU03804

6. Aseta varakäynnistysnarun solmupää vauhtipyörän roottorin loveen ja kierrä narua myötäpäivään useita kierroksia vauhtipyörän ympärille.
7. Käynnistä moottori voimakkaalla suoralla vedolla. Toista käynnistystoimet tarvittaessa.



ZMU02928

LMU29760

Veteen pudonneen moottorin käsitteleminen

Jos perämoottori on pudonnut veteen, toimita se välittömästi Yamaha-huoltoliikkeeseen. Muussa tapauksessa syöpymistä voi alkaa tapahtua lähes heti.

Jos perämoottoria ei ole mahdollista toimittaa Yamaha-huoltoliikkeeseen heti, minimoi moottorin vahingot noudattamalla seuraavia toimintaohjeita.

LMU29771

Toimintaohje

1. Pese huolellisesti muta, suola, kasvilli-

suus ja muu vastaava pois makealla vedellä.



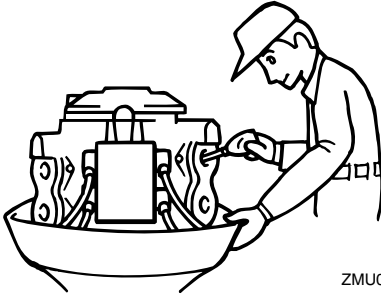
ZMU01909

2. Irrota sytytystulpat ja käännä sytytystulppien reiät alaspäin, jotta kaikki vesi, muta ja vastaavat pääsevät valumaan pois.



ZMU01910

3. Tyhjennä polttoaine kaasuttimesta, polttoainesuodattimesta ja polttoaineletkusta.
4. Syötä suojaöljyä tai moottoriöljyä kaasuttimen tai kaasuttimien ja sytytystulppien reikien kautta samalla, kun pyörität moottoria käsikäynnistimellä tai varakäynnistysnarulla.



ZMU01911

5. Toimita perämoottori mahdollisimman nopeasti Yamaha-liikkeeseen.

LCM00400


TÄRKEÄÄ: _____

Älä yritä käyttää perämoottoria, ennen kuin se on tarkastettu täydellisesti.



YAMAHA MOTOR CO., LTD.

Painettu Japanissa

Huhtikuu 2006-0.3 × 1 

Painettu uusiopaperille