




F80B
F100D

KÄYTTÄJÄN KÄSIKIRJA

6D7-28199-83-L0

 **Lue tämä Käyttäjän käsikirja huolellisesti, ennen kuin alat käyttää perämoottoria tai työskennellä sen kanssa. Säilytä tämä käsikirja vedeltä suojattuna veneessä. Jos perämoottori myydään, tämä käsikirja pitää luovuttaa perämoottorin mukana uudelle omistajalle.**

LMU25103

Tärkeitä tietoja omistajalle

Kiitos, kun valitsit Yamaha-perämoottorin. Tämä Käyttäjän käsikirja sisältää tarvittavat tiedot perämoottorin käyttämisestä ja kunnossapidosta. Lukemalla nämä yksinkertaiset ohjeet huolellisesti ja noudattamalla niitä voit nauttia uudesta Yamaha-perämoottorista mahdollisimman kauan. Jos sinulla on kysyttävää perämoottorin käyttämisestä tai kunnossapitoimista, ota yhteyttä valtuutettuun Yamaha-liikkeeseen.

Eriyisen tärkeät tiedot on merkitty seuraavilla tavoilla tähän Käyttäjän käsikirjaan.



Turvallisuusvaroituksen merkki tarkoittaa: **HUOMIO! OLE VARUILLASI! TURVALISUUTESI ON KYSEESSÄ!**

LWM00780



VAROITUS

VAROITUS-kohdassa mainittujen ohjeiden noudattamatta jättäminen voi johtaa vakavien vammojen tai kuoleman aiheutumiseen koneenkäyttäjälle, sivustakatsojalle tai perämoottorin tarkastajalle tai korjaajalle.

LCM00700

TÄRKEÄÄ:

TÄRKEÄÄ-kohdassa kerrotaan erityisistä varoimista, joita on noudatettava ettei perämoottori vahingoittuisi.

HUOMAA:

HUOMAA-kohdassa kerrotaan olennaista tietoa, jonka avulla toimenpide on helpompi tai selvempi suorittaa.

Yamaha parantaa jatkuvasti tuotteidensa rakennetta ja laatua. Tämä käsikirja sisältää painohetkellä uusimmat tuotetiedot, mutta jatkuvan tuotekehittelyn takia sen tiedoissa voi

ehkä olla pieniä eroja omaan perämoottoriin nähden. Jos sinulla on kysyttävää tämän käsikirjan sisällöstä, ota yhteyttä valtuutettuun Yamaha-liikkeeseen.

Jotta tuotteen käyttökäyttöä olisi mahdollisimman pitkä, Yamaha suosittelee tuotteen käyttämistä ja määräaikaistarkastusten ja -huoltojen suorittamista noudattamalla täsmällisesti Käyttäjän käsikirjassa annettuja ohjeita. Näiden ohjeiden noudattamatta jättämisestä aiheutuvat viat eivät kuulu takuun piiriin.

Joissakin maissa lainsäädäntö rajoittaa käyttäjää viemästä tuotetta pois sen ostomaasta, jolloin tuotteen rekisteröiminen viennin kohdemaassa ei ehkä ole mahdollista. Lisäksi takuu ei ehkä ole voimassa joillakin alueilla. Jos aiot viedä tuotteen muuhun maahan, kysy lisätietoja jälleenmyyjältä tuotteen ostomaasta.

Jos olet ostanut tuotteen käytettynä, ota yhteyttä lähimpään jälleenmyyjään ja pyydä asiakastietojen rekisteröimistä uudelleen. Vain näin saat oikeuden käyttää ilmoitettuja palveluita.

HUOMAA:

Tämän oppaan toimintaohjeiden ja kuvien perustana on F80BET, F100DET ja sen vakiovarusteet. Tämän kaikki ohjeet eivät ehkä koske tiettyä mallia.

LMU25121

**F80B, F100D
KÄYTTÄJÄN KÄSIKIRJA
©2007 Yamaha Motor Co., Ltd.
1. painos, helmikuu 2007
Kaikki oikeudet pidätetään.
Jälkipainos tai muu käyttäminen
kielletty ilman
Yamaha Motor Co., Ltd:n
antamaa kirjallista lupaa.
Painettu Japanissa**

Sisällysluettelo

Yleistä	1	Tärkeimmät osat	11
Tunnistetiedot.....	1	Keskeiset osat.....	11
Perämoottorin sarjanumero.....	1	Polttoainesäiliö	12
Avaimen numero	1	Polttoaineletkun liitos.....	13
CE-merkintälaatta	1	Polttoainemittari.....	13
Lue käyttöoppaat ja kilvet.....	2	Polttoainesäiliön tulppa	13
Varoitusmerkinnät	2	Korvausilmaruuvi.....	13
Käyttöturvallisuustietoja	5	Kauko-ohjaus	13
Käyttöturvallisuustietoja	5	Kauko-ohjausvipu.....	13
Pyörivät osat.....	5	Vapaa-asennon lukitsin	13
Kuumat osat	5	Vapaa-asennon kaasuvipu.....	14
Sähköisku.....	5	Ohjaukskahva	14
Sähkökippi ja -trimmi	5	Vaihdevipu.....	14
Moottorin turvakytkimen naru.....	5	Kaasukahva.....	14
Bensiini.....	5	Kaasun osoitin	14
Polttoaineroiskeet.....	5	Kaasuvivun kitkansäädin	15
Hiilimonoksidi	6	Moottorin turvakytkin	15
Muutokset.....	6	Moottorin pysäytyspainike	16
Veneilyturvallisuus	6	Pääkytkin	16
Alkoholi ja huumaavat aineet	6	Ohjauksen kitkansäätövipu	17
Kelluntavälineet.....	6	Kauko-ohjauslaitteen tai	
Vedessä olevat ihmiset	6	ohjaukskahvan sähkötrimmi- ja	
Matkustajat.....	6	kippikytkin	17
Ylikuormaus.....	6	Alakopan sähkötrimmi- ja	
Yhteentörmäysten välttäminen.....	7	kippikytkin	18
Sää.....	7	Uistelukäyntinopeuden	
Matkustajien opastus.....	7	säätökytkimet	18
Veneilyturvallisuutta käsittelevät		Anodilla varustettu trimmievä	18
julkaisut.....	7	Sähkötrimmi- ja kippimallin	
Lait ja säädökset	7	kippauksen kannatinvipu.....	19
Perusvaatimukset	8	Yläkopan lukitus- ja vapautusvipu	
Tankkausohjeet.....	8	(ylösvetotyyppi)	19
Bensiini.....	8	Huuhtelulaite	20
Moottoriöljy	8	Polttoainesuodatin / veden erotin	20
Asennusvaatimukset	9	Varoitusvalo.....	20
Veneen tehosuositus.....	9	Digitaalinen käyntinopeusmittari.....	21
Moottorin asentaminen.....	9	Alhaisen öljynpaineen	
Kauko-ohjauslaitteen vaatimukset.....	9	varoitusvalo.....	21
Akkuvaatimukset	9	Ylikuumenemisen varoitusvalo	
Potkurin valitseminen	10	(digitaalinen)	21
		Nopeusmittari (digitaalinen).....	21
		Trimmimittari (digitaalinen)	22
		Käyttötuntimittari (digitaalinen)	22
		Trippimittari.....	23
		Kello	23

Sisällysluettelo

Polttoainemittari.....	23	Veneen trimmikulman säätäminen ...	45
Polttoaineen varoitusvalo	24	Kippaaminen ylös ja alas	46
Alhaisen akkujännitteen varoitusvalo	24	Moottorin kippaaminen ylös (sähkötrimmi- ja kippimallit)	46
6Y8 Monitoimimittarit.....	24	Moottorin kippaaminen alas (sähkötrimmi- ja kippimallit)	48
Käyntinopeusmittariyksikkö	25	Ajaminen matalassa vedessä	48
Nopeus- ja polttoainemittariyksikkö.....	28	Sähkötrimmi- ja kippimallit.....	48
Nopeusmittariyksikkö	29	Ajaminen muissa oloissa	49
Polttoaineen hallintamittari	30	Kunnossapito	50
Varoitusjärjestelmä.....	31	Tekniset tiedot.....	50
Ylikuumenemisvaroitus	31	Perämoottorin kuljettaminen ja varastoiminen	51
Alhaisen öljynpaineen varoitus.....	31	Perämoottorin varastoiminen	51
Käyttö	33	Toimintaohje.....	52
Asennus	33	Voitelu	53
Perämoottorin asentaminen	33	Akun kunnossapito	54
Moottorin sisäänajo	34	Moottorin huuhtelevminen	54
Nelitahtimallien toimintaohje.....	34	Perämoottorin puhdistaminen	55
Käyttöä edeltävät tarkistukset	35	Moottorin maalipinnan tarkistaminen.....	55
Polttoaine	35	Määräaikaiset huoltotoimet	56
Hallintalaitteet.....	35	Varaosat	56
Pysäytyskytkimet.....	35	Vaativat käyttöolot	56
Moottori	35	Huoltoaikataulu 1.....	57
Moottoriöljyn määrän tarkistaminen.....	35	Huoltoaikataulu 2.....	59
Polttoaineen lisääminen	36	Voitelu	60
Perämoottorin käyttäminen	36	Sytytystulpan puhdistaminen ja säätäminen	60
Polttoaineen syöttäminen (erillinen säiliö)	36	Polttoainejärjestelmän tarkistaminen.....	61
Moottorin käynnistäminen	37	Moottoriöljyn vaihtaminen.....	62
Moottorin lämmittäminen.....	40	Johdinten ja liittimien tarkistaminen.....	64
Sähkökäynnistyksellä varustetut mallit.....	40	Pakokaasuvuodot	64
Vaihteen kytkeminen	41	Vesivuodot.....	64
Veneen pysäyttäminen.....	42	Moottorin öljyvuodot	64
Uisteleminen	42	Sähkötrimmi- ja kippijärjestelmän tarkistaminen.....	64
Uistelukäyntinopeuden säätäminen	42	Potkurin tarkistaminen	65
Moottorin pysäyttäminen	43	Potkurin irrottaminen	66
Toimintaohje.....	43	Potkurin asentaminen.....	66
Perämoottorin trimmaaminen	44	Vaihteistoöljyn vaihtaminen.....	67
Trimmikulman säätäminen (sähkökippi ja -trimmi).....	44		

Sisällysluettelo

Polttoainesäiliön puhdistaminen.....	68
Anodiin tarkistaminen ja vaihtaminen.....	69
Akun tarkistaminen (sähkökäynnistyksellä varustetuissa moottoreissa)	69
Akun kytkeminen	70
Akun kytkeminen irti	71
Yläkopan tarkistaminen	71
Veneen pohjan maalaaminen.....	71
Ratkaisuehdotus	72
Vianetsintä	72
Tilapäiset toimet hätätilanteessa ...	76
Törmäysvauriot.....	76
Sulakkeen vaihtaminen	76
Sähkörimmi ja -kippi eivät toimi.....	77
Veden erottimen varoitusvalo vilkkuu ajon aikana.....	77
Käynnistysmoottori ei toimi.....	79
Moottorin käynnistäminen hätätilanteessa.....	80
Veteen pudonneen moottorin käsitleminen	81

LMU25170

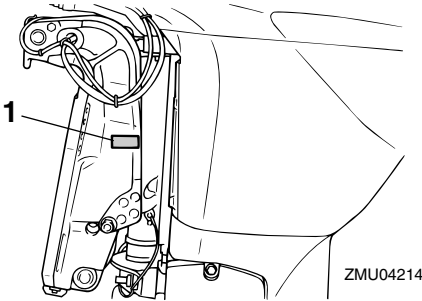
Tunnistetiedot

LMU25183

Perämootorin sarjanumero

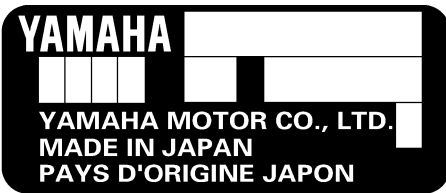
Perämootorin sarjanumero on merkitty kiinnityskorvan paapuuriinpuoleiseen sivuun kiinnitettyyn kilpeen.

Merkitse perämootorin sarjanumero sille varattuihin kohtiin, jotta löydät sen helposti tilatessasi varaosia Yamaha-jälleenmyyjältä ja siinä tapauksessa, että perämootori varastetaan.



ZMU04214

1. Perämootorin sarjanumeron sijainti



ZMU01692

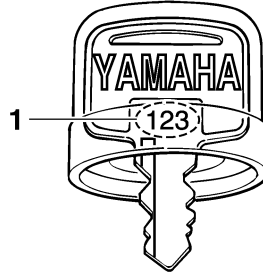
LMU25190

Avaimen numero

Jos moottorissa on päävirtalukko, avaimen on merkitty tunnistenumero oheisen kuvan mukaisesti. Merkitse avaimen tunnistenumero sille varattuun kohtaan uuden avaimen tilaamista varten.



ZMU01693



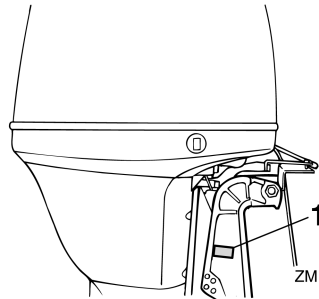
ZMU01694

1. Avaimen numero

LMU25202

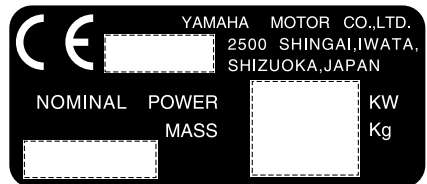
CE-merkintälaatta

Tällä kilvellä varustetut moottorit täyttävät EU:n konedirektiivin soveltuvien osien vaatimukset. Lisätietoja on merkintälaatatassa ja EU-vaatimustenmukaisuusvakuutuksessa.



ZMU04792

1. CE-merkintälaatan sijainti



ZMU01696

LMU33520

Lue käyttöoppaat ja kilvet

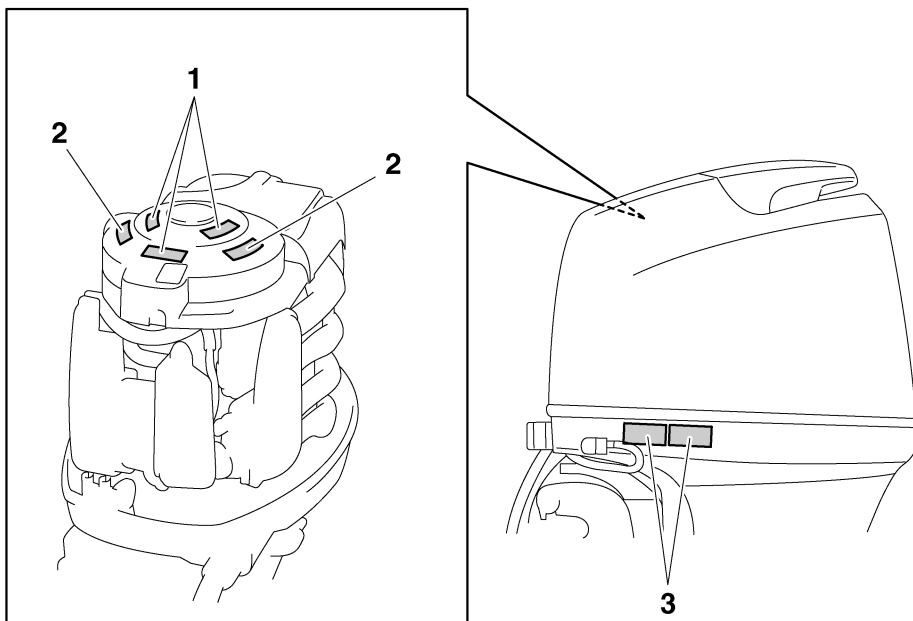
Ennen tämän moottorin käyttämistä tai työskentelemistä sen kanssa:

- Lue tämä käsikirja.
 - Lue kaikki veneen mukana toimitetut oppaat.
 - Lue kaikki perämoottoriin ja veneeseen kiinnitetyt kilvet.
- Jos tarvitset lisätietoja, ota yhteyttä Yamaha-liikkeeseen.

LMU33830

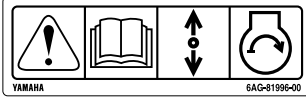
Varoitusmerkinnät

Jos nämä merkinnät ovat vahingoittuneet tai ne puuttuvat, pyydä Yamaha-liikkeestä uudet niiden tilalle.

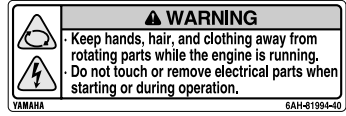


ZMU05683

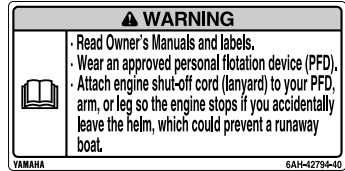
1



2



3



ZMU05706

LMU33911

Kilpien sisältö

Alla olevilla varoituskilvillä on seuraavat merkitykset.

1

LWM01690



Hätäkäynnistystä käytettäessä vaihde päällä käynnistyksen esto ei ole käytössä. Varmista ennen moottorin käynnistämistä, että vaihdevipu on vapaa-asennossa.

2

LWM01680



- Pidä kädet, hiukset ja vaatteet kaukana pyörivistä osista moottorin ollessa käynnissä.
- Älä koske sähköosiin tai irrota niitä käynnistyksen tai käytön aikana.

3

LWM01670



- Lue Käyttäjän käsikirjat ja kilvet.
- Käytä hyväksyttyä kelluntaliiviä.
- Kiinnitä moottorin turvakytkimen naru pelastusliiviin, käteen tai jalkaan niin, että jos horjahdat ajon aikana, vene ei pääse karkaamaan.

Yleistä

LMU33841

Symbolit

Seuraavilla symboleilla on seuraavat merkitykset.

Tärkeää/Varoitus



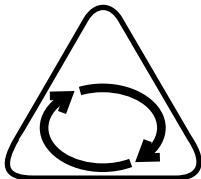
ZMU05696

Lue Käyttäjän käsikirja



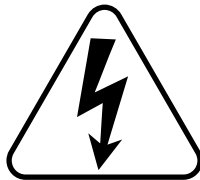
ZMU05664

Jatkuvan pyörivän liikkeen aiheuttama vaara



ZMU05665

Sähköiskuvaara



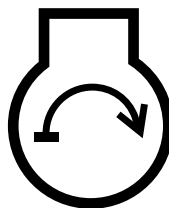
ZMU05666

Kauko-ohjausvivun/vaihdevivun käyttösuunta, kaksisuuntainen



ZMU05667

Moottorin käynnistys / moottorin pyörytys



ZMU05668



LMU33620

Käyttöturvallisuustietoja

Noudata aina näitä varoituksia.

LMU33630

Pyörivät osat

Kädet, jalat, hiukset, korut, vaatteet, pelastusliivien nauhat jne. voivat takertua moottorin sisällä oleviin pyöriviin osiin, mikä voi aiheuttaa vakavia vammoja tai kuoleman.

Pidä yläkoppa paikallaan aina, kun mahdollista. Älä yritä irrottaa yläkoppaa tai asettaa sitä paikalleen moottorin ollessa käynnissä.

Käytä moottoria koppa irrotettuna ainoastaan tämän käsikirjan erityisohjeiden mukaisesti. Pidä kädet, jalat, hiukset, korut, vaatteet, pelastusliivien nauhat jne. loitolla näkyvissä olevista liikkuvista osista.

LMU33640

Kuumat osat

Moottorin käytön aikana ja sen jälkeen moottorin osat ovat niin kuumia, että ne voivat aiheuttaa palovammoja. Älä koske mihinkään yläkopan sisäpuolella oleviin osiin, ennen kuin moottori on jäähtynyt.

LMU33650

Sähköisku

Älä koske mihinkään sähköosiin moottorin käynnistämisen tai käyttämisen aikana. Muussa tapauksessa seurauksena voi olla sähköisku.

LMU33660

Sähkökippi ja -trimmi

Moottorin kippaamisen ja trimmaamisen aikana moottorin ja kiinnityskorvan väliin jäävät ruumiinosat voivat murskautua. Älä koskaan aseta ruumiinosia tälle alueelle. Varmista ennen sähkötrimmi- ja kippimekanismin käyttämistä, että tällä alueella ei ole ihmisiä.

Sähkötrimmi- ja kippikytkimet toimivat, vaikka virta on katkaistu virtalukosta. Pidä ihmiset loitolla kytkimistä työskennellessäsi moottorin ympärillä.

Älä koskaan liiku vaihteistoyksikön alla moottorin ollessa kipattuna ylös, vaikka kippauksen kannatinvipu olisikin lukittuna. Jos perämoottori putoaa vahingossa, seurauksena voi olla vakavia vammoja.

LMU33670

Moottorin turvakytkimen naru

Kiinnitä moottorin turvakytkimen naru niin, että moottori pysähtyy, jos kuljettaja putoaa veteen tai poistuu ohjailupaikasta. Tämä estää veneen karkaamisen veto päällä ja ihmisten jäämisen veteen tai sen törmäämisen ihmisiä tai esteitä päin.

Pidä aina käytön aikana moottorin turvakytkimen naru huolellisesti kiinnitettynä vaatteisiin, käteesi tai jalkaasi. Älä irrota sitä tai poistu ohjailupaikasta veneen liikkuesssa. Älä kiinnitä turvakytkimen naru vaatteisiin, jotka voivat repeytyä irti, tai pujota sitä niin, että se voi juuttua kiinni ja estää turvakytkimen toiminnan.

Älä pujota naru niin, että se voi vahingossa irrota. Jos naru vedetään irti käytön aikana, moottori sammuu ja veneen ohjailtavuus katoaa. Veneen nopeus voi hidastua voimakkaasti ja siinä olevat ihmiset ja esineet voivat lentää kulkusuuntaan.

LMU33810

Bensiini

Bensiini ja bensiinihöyryt ovat erittäin syttyviä ja räjähtäviä. Noudata aina tankatessasi sivulla 36 olevia ohjeita välttääksesi tulipalo- ja räjähdysvaaran.

LMU33820

Polttoaineroiskeet

Varo roiskuttamasta polttoainetta. Jos polttoainetta kuitenkin roiskuu, kuivaa se kuivalla liinalla. Hävitä rievut asianmukaisesti.

Jos iholle roiskuu polttoainetta, se on pestävä välittömästi saippualla ja vedellä. Jos vaatteille roiskuu polttoainetta, vaatteet on vaihdettava.

Jos polttoainetta joutuu suuhun tai silmiin tai polttoainehöyryjä hengitetään suuri määrä, on otettava välittömästi yhteyttä lääkäriin. Älä koskaan ime polttoainetta suulla.

LMU33900

Hiilimonoksidi

Tämä tuote muodostaa pakokaasuja, jotka sisältävät hiilimonoksidia eli häkää. Hiilimonoksidi on väritön ja hajuton kaasu, jonka hengittäminen voi aiheuttaa aivovaurion tai kuoleman. Hiilimonoksidimyrkytyksen oireita ovat pahoinvointi, huimaus ja unisuus. Huolehdi riittävästä ilmanvaihdesta ohjaamossa ja kajuutassa. Älä tuki pakokaasuaukkoja.

LMU33700

Muutokset

Älä yritä muuttaa tätä perämoottoria. Perämoottorin muuttaminen voi heikentää käyttöturvallisuutta ja moottorin luotettavuutta. Lisäksi ne voivat tehdä perämoottorin käyttämisestä vaarallista tai laitonta.

LMU33740

Veneilyturvallisuus

Tämä kohta sisältää eräitä monista tärkeistä käyttöturvallisuusohjeista, joita pitäisi noudattaa veneillessä.

LMU33710

Alkoholi ja huumaavat aineet

Älä koskaan käytä moottoria päihtyneenä. Päihtynyt on eräs yleisimpiä veneilyonnettomuuksiin johtavia tekijöitä.

LMU33720

Kelluntavälineet

Huolehdi siitä, että veneessä on kelluntaliivi jokaista matkustajaa varten. Yamaha suosittelee kelluntaliivin käyttämistä aina veneessä. Etenkin lasten ja uimataidottomien on aina pidettävä yllään kelluntaliiviä. Vaarallisissa oloissa kaikkien veneessä olevien on pidettävä yllään kelluntaliivejä.

LMU33730

Vedessä olevat ihmiset

Tähystä aina moottorin käydessä huolellisesti, ettei vedessä ole ihmisiä, kuten uimareita, vesihiihtäjiä tai sukeltajia. Jos havaitset veneen läheisyydessä ihmisiä, kytke vaihde vapaalle ja pysäytä moottori.

Älä veneile uimarantojen läheisyydessä. Uimareita voi olla vaikea havaita.

Potkuri voi jatkaa liikkumista, vaikka moottori on vapaalla. Pysäytä moottori, jos veneen lähellä vedessä on ihmisiä.

LMU33750

Matkustajat

Katso veneen valmistajan toimittamista ohjeista tietoja matkustajien oikeasta sijoittamisesta veneeseen ja varmista, että kaikki matkustajat ovat oikeissa paikoissa, ennen kuin kiihdytät tai käytät moottoria tyhjäkäyntinopeutta suuremmalla nopeudella. Seisominen tai istuminen väärissä paikoissa voi aiheuttaa veteen putoamisen tai kaatumisen aaltojen vaikutuksesta tai nopeuden tai kulku-suunnan äkillisen muutoksen takia. Vaikka matkustajat olisivatkin sijoitettu oikein, varoita matkustajia epätavallisista ohjausliikkeistä. Älä koskaan hyppyytä veneitä aallokossa.

LMU33760

Ylikuormaus

Älä ylikuormaa venettä. Katso matkustajien enimmäispaino ja määrä veneen CE-kilvestä tai selvitä nämä tiedot veneen valmistajalta. Varmista, että paino jakautuu oikein veneen valmistajan antamien ohjeiden mukaisesti. Ylikuormaaminen tai painon virheellinen jakautuminen voi vaarantaa veneen ohjailtavuuden ja aiheuttaa onnettomuuden, veneen kaatumisen tai veneen täyttymisen vedellä.



LMU33770

Yhteentörmäysten välttäminen

Täystä jatkuvasti ihmisiä, esineitä ja muita veneitä. Ole varovainen oloissa, jotka rajoittavat näkyvyyttä tai estävät sinua näkemästä muita.

Aja ennakoivasti turvallisella nopeudella ja pysy turvallisella etäisyydellä ihmisistä, esineistä ja muista veneistä.

- Älä koskaan aja suoraan muiden veneiden tai vesihiihtäjien perässä.
- Vältä jyrkkiä käännöksiä ja muita ohjausliikkeitä, joista muut veneilijät eivät helposti voi päätellä, mihin olet matkalla.
- Vältä matalaa vettä ja alueita, joissa on pinnanalaisia esineitä.
- Tunne omat taitosi ja vältä äkillisiä ohjausliikkeitä, jotta hallinnan menetyksen, veneestä putoamisen ja yhteentörmäyksen vaara olisi mahdollisimman pieni.
- **Väistä ajoissa** yhteentörmäyksen välttämiseksi. Muista, että **veneissä ei ole jarruja** ja että moottorin pysäyttäminen tai kaasun vähentäminen voi heikentää veneen ohjailtavuutta. Jos et ole varma, että voit pysähtyä ajoissa ennen osumista esteeseen, käytä kaasua ja käännä vene kulkemaan eri suuntaan.

LMU33790

Sää

Pysy selvillä säätilasta. Selvitä ajankohtainen sääennuste, ennen kuin lähdet vesille. Vältä veneilemistä vaarallisessa säässä.

LMU33880

Matkustajien opastus

Varmista, että ainakin yksi muu veneessä oleva henkilö osaa käyttää venettä hätätilanteessa.

LMU33890

Veneilyturvallisuutta käsittelevät julkaisut

Tunne veneilyturvallisuuteen liittyvät seikat. Saatavana on useita eri organisaatioiden julkaisemia julkaisuja ja tiedotteita.

LMU33600

Lait ja säädökset

Tutustu merenkulkusäädöksiin ja noudata niitä. Vesiliikennesäännöt voivat vaihdella hie-
man eri alueiden ja maiden välillä, mutta perussäännöt ovat kuitenkin samoja - aivan kuin maantieliikenteessäkin.

Perusvaatimukset

LMU25540

Tankkausohjeet

LWM00010

VAROITUS

POLTTOAINE JA POLTTOAINEHÖYRYT VOIVAT SYTTYÄ JA RÄJÄHTÄÄ HELPOSTI!

- Älä tupakoi tankkaamisen aikana ja huolehdi siitä, että läheisyydessä ei ole kipinöitä, liekkejä tai vastaavia, jotka voivat aiheuttaa polttoainehöyryjen syttymisen.
- Sammuta moottori ennen tankkaamista.
- Tankkaa moottori hyvin tuuletetussa tilassa. Älä täytä irrallisia polttoainesäiliöitä veneessä.
- Varo roiskuttamasta polttoainetta. Jos polttoainetta kuitenkin roiskuu, kuivaa se kuivalla liinalla.
- Älä ylitäytä säiliötä.
- Tiukkaa täyttöaukon tulppa huolellisesti tankkaamisen jälkeen.
- Jos polttoainetta joutuu suuhun tai silmiin tai polttoainehöyryjä hengitetään suuri määrä, on otettava välittömästi yhteyttä lääkäriin.
- Jos iholle roiskuu polttoainetta, se on pestävä välittömästi saippualla ja vedellä. Jos vaatteille roiskuu polttoainetta, vaatteet on vaihdettava.
- Ehkäise sähköstaattinen kipinöinti koskettamalla polttoainepumpun pistoolilla täyttöaukkoa tai suppiola.

LCM00010

TÄRKEÄÄ:

Käytä ainoastaan uutta ja puhdasta polttoainetta, jota on säilytetty puhtaissa säiliöissä ja joka ei sisällä vettä tai vierasaineita.

LMU25580

Bensiini

Suosittelua bensiiniä:

Matalaoktaaninen lyijytön bensiini, jonka oktaaniluku on vähintään 90 (RON).

Jos moottorin käydessä ilmenee nakutusta, käytä toista bensiinimerkkiä tai korkeaktaanista lyijytöntä bensiiniä.

LMU25683

Moottoriöljy

Suosittelua moottoriöljy:

Nelitahtimoottoriöljy, jonka SAE- ja API-arvot vastaavat seuraavia tietoja

Moottoriöljyn tyyppi, SAE:

10W-30 tai 10W-40

Moottoriöljyn luokitus, API:

SE, SF, SG, SH, SJ, SL

Moottoriöljyn määrä (öljynsuodatinta lukuun ottamatta):

4.3 L (4.55 US qt) (3.78 Imp.qt)

HUOMAA:

Jos suositeltua moottoriöljyä ei ole saatavissa, valitse vaihtoehtoinen öljy alla olevasta taulukosta paikallisten keskilämpötilojen mukaan.

SAE		API						
-4	14	32	50	68	86	104	122°F	
-20	-10	0	10	20	30	40	50°C	
10W-30								SE
10W-40								SF
5W-30								SG
								SH
								SJ
								SL
15W-40								SH
20W-40								SJ
20W-50								SL

ZMU05190

LCM01050

TÄRKEÄÄ:

Kaikki nelitahtimallit toimitetaan tehtaalta ilman moottoriöljyä.



ZMU01710

LMU33550

Asennusvaatimukset

LMU33560

Veneen tehosuositus

Varmista ennen perämootorin tai -moottorien asentamista, että moottorin tai moottorien kokonaisteho ole suurempi kuin veneen enimmäistehomerkinissä ilmoitetaan. Katso tiedot veneen CE-kilvestä tai kysy ne valmistajalta.

LWM01560

VAROITUS

Liian tehokkaan moottorin käyttäminen voi tehdä veneestä erittäin epävakaan.

LMU33570

Moottorin asentaminen

Perämootorin asentaminen on suositeltavaa antaa valtuutetun Yamaha-liikkeen tai muun asiantuntijan, jolla on käytettävissään oikeat varusteet ja täydelliset asennusohjeet, tehtäväksi. Lisätietoja on sivulla 33.

LWM01570

VAROITUS

- Perämootorin virheellinen asennus voi aiheuttaa vaaratilanteita, kuten huonon käsittelävyyden, hallinnan menettämisen tai tulipalovaaran.

- Moottori on erittäin painava, joten sen turvallinen asentaminen edellyttää erikoislaitteistoa ja -osaamista.

LMU33580

Kauko-ohjauslaitteen vaatimukset

Kauko-ohjauslaitteessa pitää olla vaihde päällä käynnistyksen estojärjestelmä. Se estää moottoria käynnistymästä, jos vaihde ei ole vapaalla.

LWM01580

VAROITUS

- Jos moottori käynnistetään vaihteen ollessa kytkettynä, vene voi liikkua äkisti ja odottamatta, jolloin seurauksena voi olla yhteentörmäys tai matkustajien puutoaminen veteen.
- Jos moottori käynnistyy vaihteen ollessa kytkettynä, vaihde päällä käynnistyksen estolaite ei toimi oikein eikä perämootorin käyttämistä saa jatkaa. Ota yhteyttä Yamaha-liikkeeseen.

LMU25702

Akkuvaatimukset

LCM01061

TÄRKEÄÄ:

Älä käytä akkua, jonka kapasiteetti on ilmoitettua vaatimusta pienempi. Jos moottorissa käytetään vaatimuksia heikkotehoisempaa akkua, sähköjärjestelmässä voi ilmetä toimintahäiriöitä tai akku voi ylikuormittua, mikä vaurioittaa sähköjärjestelmää.

Sähkökäynnistyksellä varustetuissa malleissa on käytettävä akkua, joka täyttää alla olevat vaatimukset.

Perusvaatimukset

LMU25721

Akun tekniset tiedot

Pienin kylmäkäynnistysvirta (CCA/EN):

430.0 A

Vähimmäisnimelliskapasiteetti

(20HR/IEC):

70.0 Ah

Moottoria ei voi käynnistää, jos akun jännite on liian pieni.

LMU34190

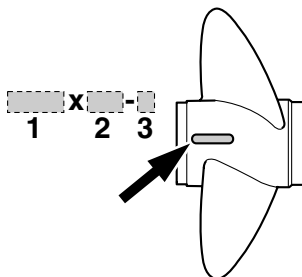
Potkurin valitseminen

Perämoottorin valitsemisen jälkeen oikean potkurin valitseminen on eräs tärkeimmistä ostopäätöksistä, jonka veneilijä joutuu tekemään. Potkurin tyyppi, koko ja muoto vaikuttaa suoraan veneen kiihtyvyyteen, huippunopeuteen, polttoainetalouteen ja jopa moottorin käyttöikään. Yamaha suunnittelee ja valmistaa potkureita kaikkiin Yamaha-perämootoreihin ja jokaiseen käyttökohteeseen.

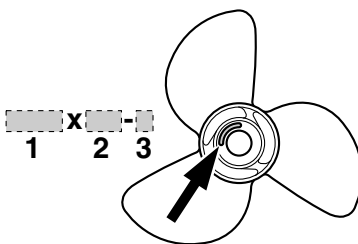
Perämoottorisi on varustettu Yamaha-potkurilla, joka soveltuu hyvin moniin erilaisiin käyttökohteisiin. Tästä huolimatta on olemassa käyttökohteita, joihin erilainen potkuri sopii paremmin.

Yamaha-liikkeestä saat asiantuntevaa apua omia tarpeitasi vastaavan potkurin valitsemiseen. Valitse potkuri, jota käytettäessä moottori voi saavuttaa käyntinopeusalueen puolivälin tai yläpuoliskon ajattaessa enimmäisvenekuormalla ja täydellä kaasulla. Yleisesti on valittava suurinoinen potkuri, kun kuorma on pieni, ja pieninoinen potkuri, kun kuorma on suuri. Jos veneen kuorma vaihtelee paljon, valitse potkuri, jota käytettäessä moottori saavuttaa oikean käyntinopeuden maksimikuormalla. Muista kuitenkin, että kaasua pitää ehkä vähentää veneen ollessa kuormattu kevyemmin, jotta moottorin käyntinopeus pysyisi suositellulla käyntinopeusalueella.

Lisätietoja potkurin irrottamisesta ja asentamisesta on sivulla 65.



1. Potkurin halkaisija (tuumaa)
2. Potkurin nousu (tuumaa)
3. Potkurin tyyppi (potkurin tunnistekirjain)



1. Potkurin halkaisija (tuumaa)
2. Potkurin nousu (tuumaa)
3. Potkurin tyyppi (potkurin tunnistekirjain)

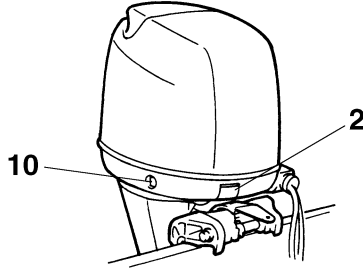
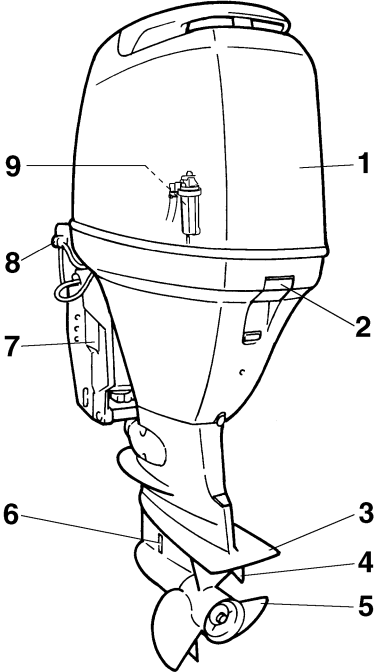
LMU2579B

Keskeiset osat

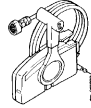
HUOMAA:

* Voi poiketa hieman kuvasta; ei ehkä ole vakiovarusteena kaikissa malleissa.

F80B, F100D



11



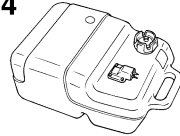
12



13



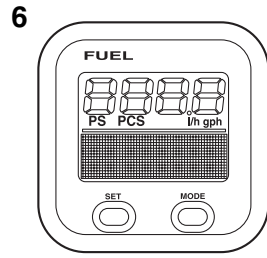
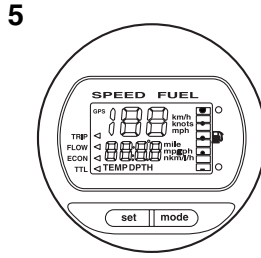
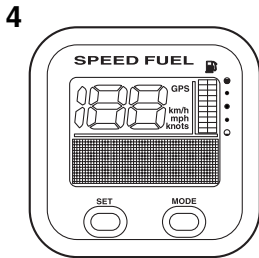
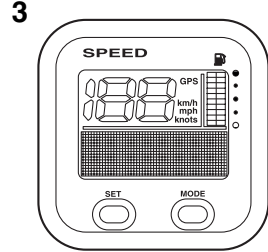
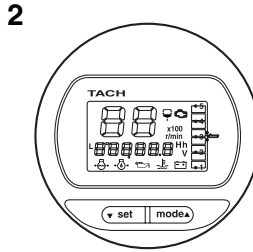
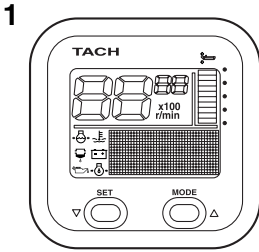
14



ZMU05146

1. Yläkoppa
2. Yläkopan lukitus- ja vapautusvivut
3. Antikivitaatiolevy
4. Trimmievä (anodi)
5. Potkuri*
6. Jäähdytysveden ottoaukko
7. Kiinnityskorva
8. Huuhtelulaite
9. Veden erotin
10. Sähkötrimmi- ja kippikytkin
11. Kauko-ohjauslaitteisto (laitaan asennettava)*
12. Digitaalinen nopeusmittari*
13. Digitaalinen käyntinopeusmittari*
14. Polttoainesäiliö*

Tärkeimmät osat



ZMU05429

1. Käyntinopeusmittariyksikkö (nelikulmainen)*
2. Käyntinopeusmittariyksikkö (pyöreä)*
3. Nopeusmittariyksikkö (nelikulmainen)*
4. Nopeus- ja polttoainemittariyksikkö (nelikulmainen)*
5. Nopeus- ja polttoainemittariyksikkö (pyöreä)*
6. Polttoaineen hallintamittari (nelikulmainen)*

palisessa käytössä on noudatettava voimassa olevia säädöksiä, jotka koskevat tällaista käyttöä.

LMU25802

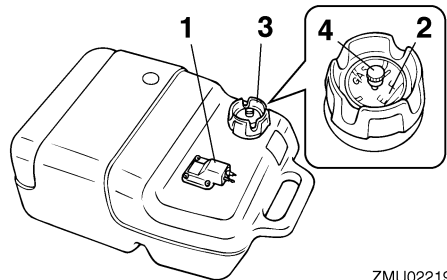
Polttoainesäiliö

Jos moottorissa on erillinen polttoainesäiliö, se toimii seuraavasti:

LWM00020

VAROITUS

Tämän moottorin mukana toimitettupolttoainesäiliö on tarkoitettu ainoastaan käyttöpolttoainetta varten eikä sitä saa käyttää polttoaineen varastointiin. Kau-



ZMU02219

1. Polttoaineletkun liitos
2. Polttoainemittari
3. Polttoainesäiliön tulppa
4. Korvausilmaruuvi

LMU25830

Polttoaineletkun liitos

Polttoaineletku kytketään tähän liitokseen.

LMU25841

Polttoainemittari

Tämä mittari sijaitsee joko polttoainesäiliön tulpassa tai polttoaineletkun liitoksen alaosassa. Se ilmaisee likimääräisesti polttoainesäiliössä olevan polttoaineen määrän.

LMU25850

Polttoainesäiliön tulppa

Tämä tulppa sulkee polttoainesäiliön. Säiliö voidaan täyttää polttoaineella, kun tulppa on irrotettu. Tulppa avataan kiertämällä sitä vastapäivään.

LMU25860

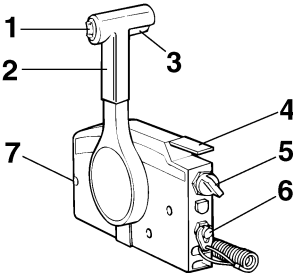
Korvausilmaruuvi

Tämä ruuvi sijaitsee polttonestesäiliön tulpassa. Ruuvia avataan kiertämällä sitä vastapäivään.

LMU26180

Kauko-ohjaus

Kauko-ohjausvipu vaikuttaa sekä vaihteen siirtimeen että kaasuttimeen. Sähkökytkimet sijaitsevat kauko-ohjauslaitteessa.



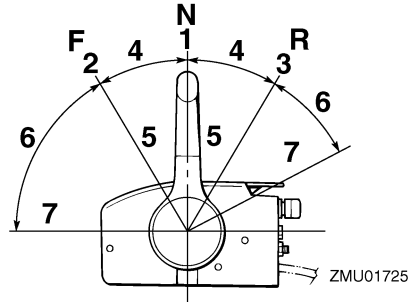
ZMU01723

1. Sähkötrimmi- ja kippikytkin
2. Kauko-ohjausvipu
3. Vapaa-asennon lukitsin
4. Vapaa-asennon kaasuvipu
5. Pääkytkin / rikastinkytkin
6. Moottorin turvakytkin
7. Kaasuvivun kitkansäädin

LMU26190

Kauko-ohjausvipu

Eteenajovaihte kytkeytyy päälle, kun vipua siirretään vapaa-asennosta eteenpäin. Peruutusvaihte kytkeytyy päälle, kun vipua siirretään vapaa-asennosta taaksepäin. Moottori käy joutokäyntinopeudella, kunnes vipua siirretään noin 35° (tässä kohdassa voi tuntua pieni vastus). Kun vipua siirretään lisää, kaasuläppä avautuu ja moottorin käyntinopeus alkaa kasvaa.

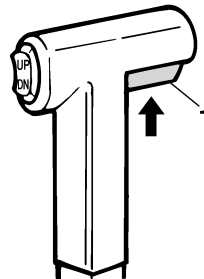


1. Vapaa "N"
2. Eteenajo "F"
3. Peruutus "R"
4. Vaihte
5. Kokonaan kiinni
6. Kaasuläppä
7. Kokonaan auki

LMU26201

Vapaa-asennon lukitsin

Vedä vapaa-asennon lukitsin ylös, jotta voisit kytkeä vaihteen päälle.



ZMU01727

1. Vapaa-asennon lukitsin

Tärkeimmät osat

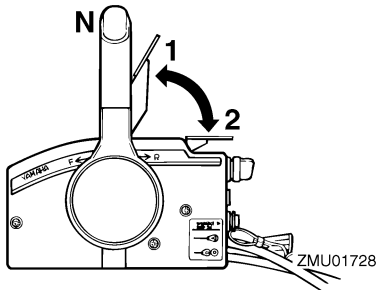
LMU26211

Vapaa-asennon kaasuvipu

Voit lisätä kaasua kytkemättä eteenajo- tai peruutusvaihdetta asettamalla kauko-ohjausvipun vapaa-asentoon ja nostamalla vapaa-asennon kaasuvipua.

HUOMAA:

Vapaa-asennon kaasuvipu toimii vain silloin, kun kauko-ohjausvipu on vapaa-asennossa. Kauko-ohjausvipua voi siirtää vain silloin, kun vapaa-asennon kaasuvipu on kiinni-asennossa.

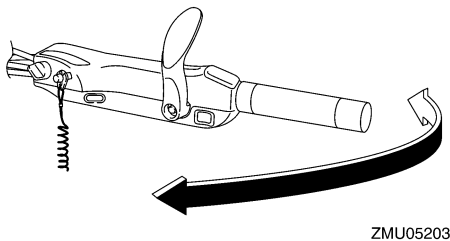


1. Kokonaan auki
2. Kokonaan kiinni

LMU25911

Ohjauskahva

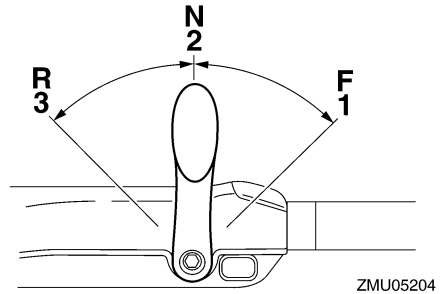
Voit kääntää venettä siirtämällä ohjauskahvaa vasemmalle tai oikealle.



LMU25922

Vaihdevipu

Kun vedät vaihdevipua itseäsi kohti, moottorin eteenajovaihte kytkeytyy päälle ja vene alkaa liikkua eteenpäin. Kun työnnät vaihdevipua itsestäsi poispäin, moottorin peruutusvaihte kytkeytyy päälle ja vene alkaa liikkua taaksepäin.

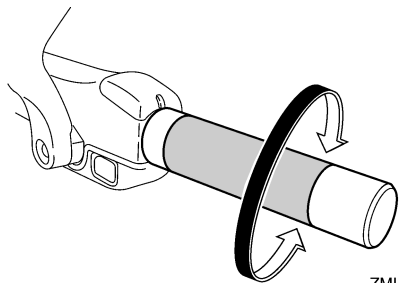


1. Eteenajo "F"
2. Vapaa "N"
3. Peruutus "R"

LMU25941

Kaasukahva

Kaasukahva on ohjauskahvassa. Voit lisätä moottorin käyntinopeutta kiertämällä kaasukahvaa vastapäivään ja pienentää käyntinopeutta kiertämällä sitä myötäpäivään.

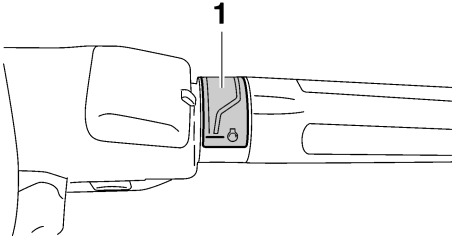


LMU25961

Kaasun osoitin

Kaasun osoittimen polttoaineen kulutuskäyrä ilmaisee kussakin kaasun asennossa kulutetun polttoaineen suhteellisen määrän. Valitse

asento, jossa suorituskyky ja polttoainenkulutus ovat ihanteelliset haluttua käyttöä varten.



ZMU05206

1. Kaasun osoitin

LMU25971

Kaasuviivun kitkansäädin

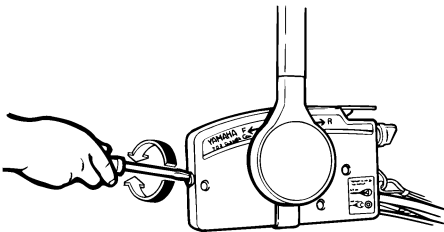
Kitkalaitteella voidaan säätää kaasukahvan tai kauko-ohjausviivun jäykkyyttä käyttäjän mieltymysten mukaan.

Voit lisätä jäykkyyttä kiertämällä säädintä myötäpäivään. Voit vähentää jäykkyyttä kiertämällä säädintä vastapäivään.

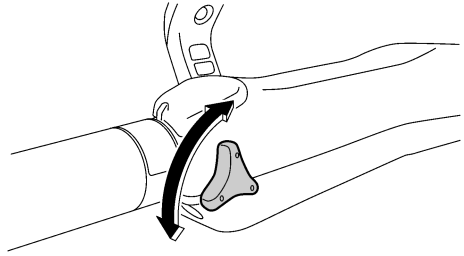
LWM00031

VAROITUS

Älä tiukkaa liikaa kitkasäädintä. Jos säädin on liian tiukalla, kauko-ohjausviivun tai kaasukahvan liikuttaminen voi olla vaikeaa, mikä voi johtaa onnettomuuteen.



ZMU01714



ZMU05207

Kun haluttu nopeus on saavutettu, voit pitää kaasun asetuksen halutussa kohdassa tiukkaamalla säätimen.

LMU25991

Moottorin turvavytkin

Lukkolevyn on oltava kiinnitettynä moottorin turvavytkimeen, jotta moottori voi käydä. Naru on kiinnitettävä huolellisesti käyttäjän vaatteisiin, käteen tai jalkaan. Jos käyttäjä putoaa laidan yli tai jättää ohjaamon, naru vetää lukkolevyn irti ja katkaisee näin moottorin sytytysvirran. Näin vene ei jatka matkaansa itsestään.

LWM00121

VAROITUS

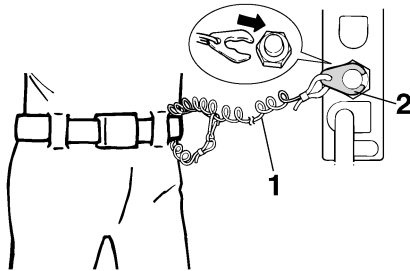
- Pidä käytön aikana moottorin turvavytkimen naru huolellisesti kiinnitettynä vaatteisiisi, käteesi tai jalkaasi.
- Älä kiinnitä turvavytkimen narua vaatteisiin, jotka voivat repeytyä. Älä pujota turvavytkimen narua paikkoihin, joissa se voi juuttua kiinni ja estää turvavytkimen toiminnan.
- Ole varovainen, ettet vedä turvavytkimen narusta normaalin käytön aikana. Moottorin pysähtyminen heikentää huomattavasti veneen ohjattavuutta. Lisäksi moottorin pysähtyessä veneen nopeus voi hidastua äkillisesti. Tässä tapauk-

Tärkeimmät osat

sessä veneessä olevat matkustajat ja esineet voivat jatkaa matkaansa eteenpäin.

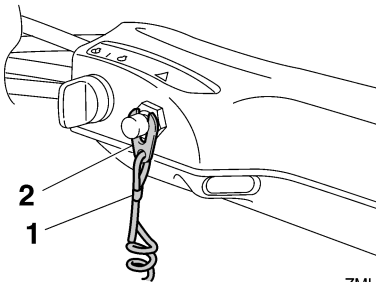
HUOMAA:

Moottoria ei voi käynnistää, jos lukkolevy ei ole paikallaan.



ZMU01716

1. Naru
2. Lukkoliуска



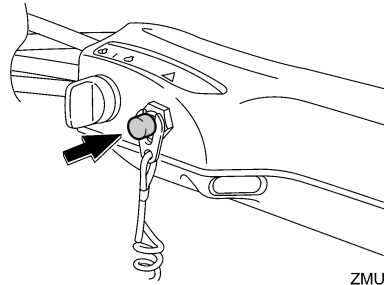
ZMU05208

1. Naru
2. Lukkoliуска

LMU26001

Moottorin pysäytyspainike

Voit katkaista sytytysvirtapiirin ja pysäyttää moottorin painamalla tätä painiketta.



ZMU05209

LMU26090

Pääkytkin

Pääkytkin ohjaa sytytysjärjestelmää. Pääkytkimen toiminta kuvataan alla.

• "OFF" (pois päältä)

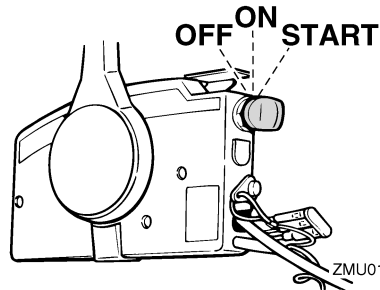
Kun pääkytkin on "OFF" (pois päältä) -asennossa, sähköpiirit on katkaistu ja avaimen voi poistaa.

• "ON" (päällä)

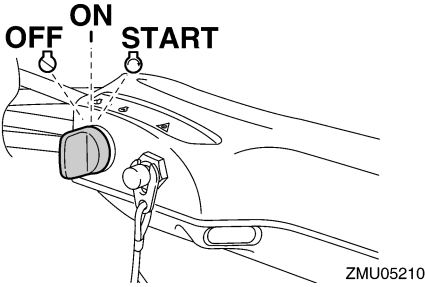
Kun pääkytkin on "ON" (päällä) -asennossa, sähköpiirit on kytketty ja avainta ei voi poistaa.

• "START" (käynnistys)

Kun pääkytkin on "START" (käynnistys) -asennossa, käynnistysmoottori pyörittää moottoria sen käynnistämiseksi. Kun avain vapautetaan, se siirtyy automaattisesti "ON" (päällä) -asentoon.



ZMU01718



ZMU05210

LMU26111

Ohjauksen kitkansäätövipu

Kitkalaitteen avulla voidaan säätää ohjauksenmekanismin jäykkyyttä käyttäjän mieltymysten mukaan. Säätövipu sijaitsee ohjauksen kiinnittimen alaosassa.

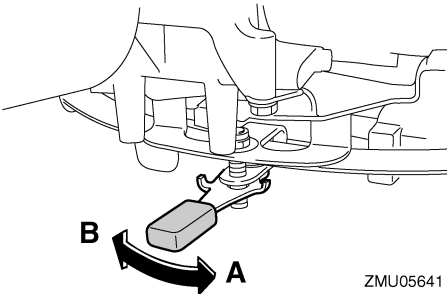
Voit lisätä jäykkyyttä kääntämällä vipua paa-puuriin puolelle "A".

Voit vähentää jäykkyyttä kääntämällä vipua styrrpuuriin puolelle "B".

LWM00040

VAROITUS

Älä tiukka liikaa kitkasäädintä. Jos kitkasäädin on liian tiukalla, ohjaus voi olla vaikeaa, mikä voi johtaa onnettomuuteen.



ZMU05641

HUOMAA:

- Tarkista, että ohjauksen kahva liikkuu vapaasti, kun vipu on käännetty styrrpuuriin puolelle "B".

- Älä lisää voiteluaineita, kuten rasvaa, ohjauksen kitkansäätövipun kitkapinnoille.

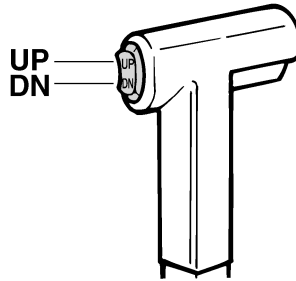
LMU26142

Kauko-ohjauksen tai ohjauksen sähkötrimmi- ja kippikytkin

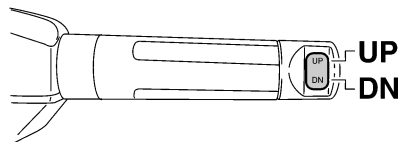
Sähkötrimmi- ja kippijärjestelmällä säädetään perämootorin kulmaa perälautaan nähden. Kun kytkintä painetaan "UP" (ylös) -asentoon, perämootori trimmataan ylöspäin ja lopuksi se kippautuu ylös. Kun kytkintä painetaan "DN" (alas) -asentoon, perämootori trimmataan alaspäin ja lopuksi se kippautuu alas. Perämootori pysähtyy nykyiseen asentoonsa, kun kytkin vapautetaan.

HUOMAA:

Lisätietoja sähkötrimmi- ja kippikytkimestä on sivuilla 44 ja 46.



ZMU01720



ZMU05211

Tärkeimmät osat

LMU26152

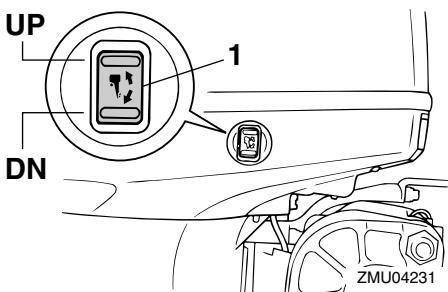
Alakopan sähkötrimmi- ja kippikytkin

Sähkötrimmi- ja kippikytkin sijaitsee alakopan sivussa. Kun kytkintä painetaan "UP" (ylös) -asentoon, perämoottori trimmautuu ylöspäin ja lopuksi se kippautuu ylös. Kun kytkintä painetaan "DN" (alas) -asentoon, perämoottori trimmautuu alaspäin ja lopuksi se kippautuu alas. Perämoottori pysähtyy nykyiseen asentonsa, kun kytkin vapautetaan.

LWM01030

VAROITUS

Käytä alakopassa olevaa sähkötrimmi- ja kippikytkintä vain silloin, kun vene ei liiku ja moottori ei ole käynnissä. Jos tätä kytkintä yritetään käyttää veneen liikuessa, käyttäjä on vaarassa pudota veteen. Lisäksi kytkimen käyttäminen häiritsee kuljettajan keskittymistä ohjaamiseen, mikä lisää törmäysvaaraa.



1. Sähkötrimmi- ja kippikytkin

HUOMAA:

Lisätietoja sähkötrimmi- ja kippikytkimen käytämisestä on sivulla 46.

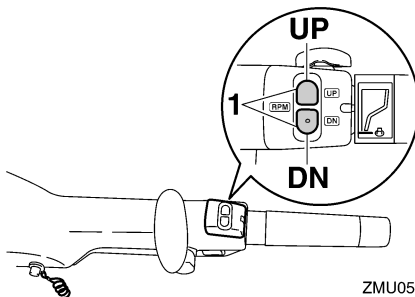
LMU30900

Uistelukäyntinopeuden säätökytkimet

Uistelukäyntinopeutta voi säätää moottoriuistelun aikana. Voit suurentaa uistelukäyntinopeutta painamalla "UP" -kytkintä ja pienentää uistelukäyntinopeutta painamalla "DN" -kytkintä.

HUOMAA:

- Uistelukäyntinopeus muuttuu noin 50 r/min kytkimen jokaisella painalluksella.
- Jos uistelukäyntinopeutta on säädetty, normaali uistelukäyntinopeus palautetaan käyttöön, kun moottori sammutetaan ja käynnistetään uudelleen tai kun moottorin käyntinopeus kasvaa suuremmaksi kuin 3000 r/min.
- Lisätietoja uistelukäyntinopeuden säätökytkinten käyttämisestä on sivulla 42.



1. Uistelukäyntinopeuden säätökytkin

LMU26243

Anodilla varustettu trimmievä

Trimmievä on säädettävä niin, että ohjaaminen vasemmalle ja oikealle onnistuu samaa voimaa käyttämällä.

LWM00840

VAROITUS

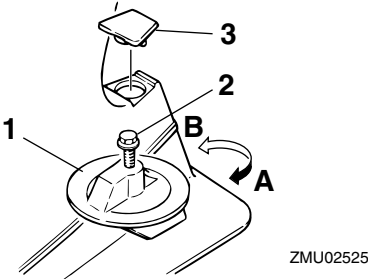
Väärin säädetty trimmievä voi vaikeuttaa ohjaamista. Varmista ohjauksen toiminta koeajamalla vene aina trimmievän asentamisen tai vaihtamisen jälkeen. Muista tiukata ruuvi trimmievän säätämisen jälkeen.

Jos veneellä on taipumus kääntyä vasemmalle (paapuurin puolelle), käännä trimmievän takaosaa paapuurin suuntaan "A" kuvassa. Jos veneellä on taipumus kääntyä oikealle (styyrpuurin puolelle), käännä trimmievän takaosaa styyrpuurin suuntaan "B" kuvassa.

LCM00840

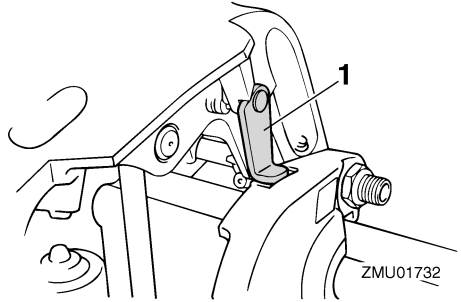
TÄRKEÄÄ:

Trimmievä toimii myös anodina, joka suojaa moottoria sähkökemialliselta syöpymiseltä. Älä koskaan maalaa trimmievää, sillä maalaaminen estää sen toimimisen anodina.



ZMU02525

1. Trimmievä
2. Pultti
3. Tulppa



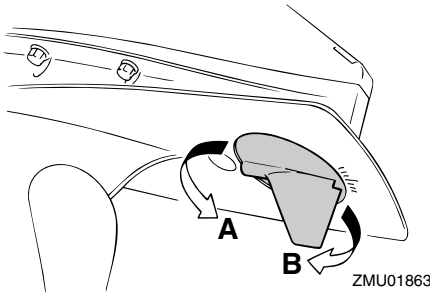
ZMU01732

1. Kippauksen kannatinvipu

LCM00660

TÄRKEÄÄ:

Älä käytä kippauksen kannatinvipua tai -nuppia veneen trailerikuljetuksen aikana. Tärinä voi irrottaa kippauksen kannattimen ja perämoottori voi pudota ala-asentoon. Jos moottoria ei voi pitää trailerikuljetuksen aikana normaalissa käyttöasennoissa, tue se yläasentoon tarkoitukseen soveltuvalla lisätuella.



ZMU01863

LMU26382

Yläkopan lukitus- ja vapautusvipu (ylösvetotyyppi)

Voit poistaa moottorin yläkopan vetämällä lukitus- ja vapautusvivun tai -vivut ylös ja nostamalla moottorikopan pois. Kun asetat moottorikopan takaisin paikalleen, tarkista, että se asettuu oikein paikalleen kumitiivisteen. Lukitse sitten moottorikoppa paikalleen siirtämällä vipua tai vipuja alaspäin.

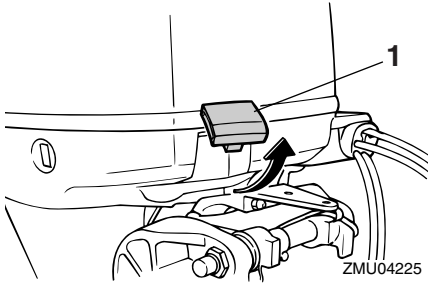
Pultin tiukkausmomentti:
35.0 Nm (25.8 ft-lb) (3.57 kgf-m)

LMU26341

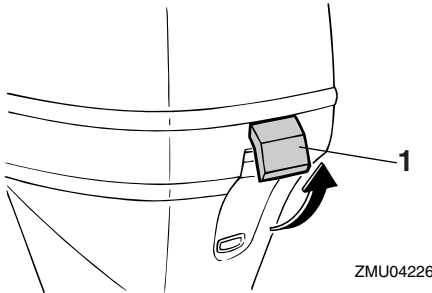
Sähkötrimmi- ja kippimallin kippauksen kannatinvipu

Voit asettaa perämoottorin pysymään kipattuna ylös lukitsemalla kippauksen kannatinvi-
vun kiinnityskorvaan.

Tärkeimmät osat



1. Yläkopan lukitus- ja vapautusvivut



1. Yläkopan lukitus- ja vapautusvivut

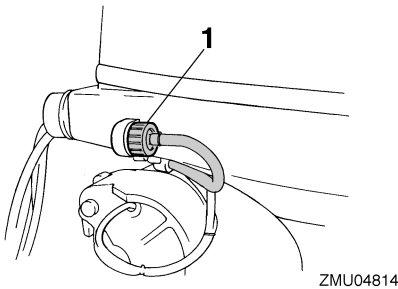
LMU26460

Huuhdelulaite

Tämän laitteen avulla perämootorin jäähdytysvesikanavat voidaan huuhdella käyttämällä puutarhaletkua ja vesijohtovettä.

HUOMAA:

Lisätietoja käytöstä on sivulla 54.

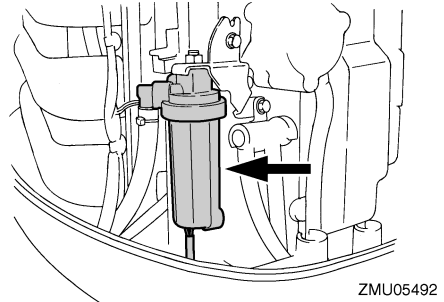


1. Huuhdelulaite

LMU31703

Polttoainesuodatin / veden erotin

Tässä moottorissa on yhdistetty polttoainesuodatin / veden erotin ja siihen liit-tyvä varoitusjärjestelmä. Jos polttoaineesta erotetun veden määrä on tiettyä tilavuutta suurempi, Command Link -käyntinopeusmit-tarin varoitusjärjestelmä aktivoituu.



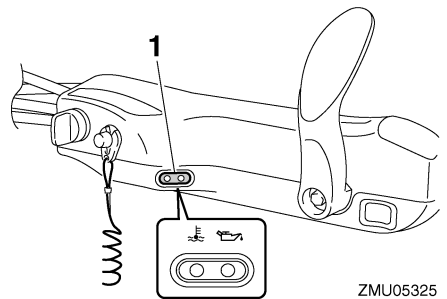
Varoitimen aktivoituminen

- Command Link -käyntinopeusmittarissa oleva veden erottimen varoitusvalo vilkkuu.
- Summeri antaa katkonaisen äänimerkin vain, kun vaihdevipu on vapaa-asennossa.
- Jos varoitusjärjestelmä aktivoituu, pysäytä moottori ja ota heti yhteyttä Yamaha-liik-keeseen.

LMU26302

Varoitusvalo

Jos moottorissa havaitaan aihe varoitukseen, merkkivalo syttyy. Lisätietoja varoitusvalon lu- kemisestä on sivulla 31.



1. Varoitusvalo

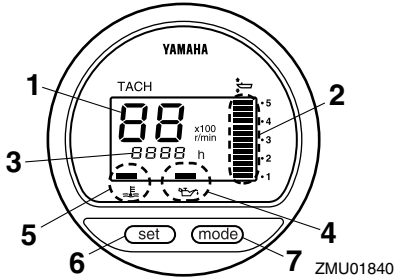
LMU31411

Digitaalinen käyntinopeusmittari

Käyntinopeusmittari ilmaisee moottorin käyntinopeuden, ja siinä on seuraavat toiminnot.

HUOMAA:

Näytön kaikki merkkivalot syttyvät hetkeksi, kun virta kytketään päälle virtalukosta, minkä jälkeen näyttö palaa normaaliiksi.



1. Käyntinopeusmittari
2. Trimmimittari
3. Käyttötuntimittari
4. Alhaisen öljynpaineen varoitusvalo
5. Ylikuumenemisen varoitusvalo
6. Set-painike
7. Mode-painike

HUOMAA:

Digitaalisen käyntinopeusmittarin veden erottimen varoitusvalo ja moottorin vian merkkivalo eivät toimi tässä moottorissa.

LMU26523

Alhaisen öljynpaineen varoitusvalo

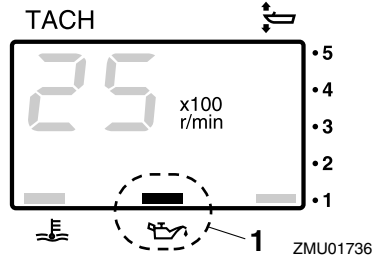
Jos öljynpaine laskee liian pieneksi, varoitusvalo alkaa vilkkua. Lisätietoja on sivulla 31.

LCM00021

TÄRKEÄÄ:

- Älä jatka moottorin käyttämistä, jos alhaisen öljynpaineen varoitusvalo palaa ja moottorin öljymäärä on alhainen. Tämä voi aiheuttaa moottorin vaurioitumisen vakavasti.

- Alhaisen öljynpaineen varoitusvalo ei ilmaise moottorin öljymäärää. Tarkista moottoriöljyn määrä öljymäärän mittatikulla. Lisätietoja on sivulla 35.



1. Alhaisen öljynpaineen varoitusvalo

LMU26582

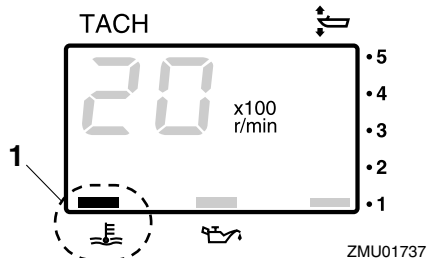
Ylikuumenemisen varoitusvalo (digitaalinen)

Jos moottorin lämpötila nousee liian suureksi, varoitusvalo alkaa vilkkua. Lisätietoja varoitusvalon tulkitsemisestä on sivulla 31.

LCM00051

TÄRKEÄÄ:

Älä jatka moottorin käyttämistä, jos ylikuumenemisen varoitusvalo palaa. Tämä voi aiheuttaa moottorin vaurioitumisen vakavasti.



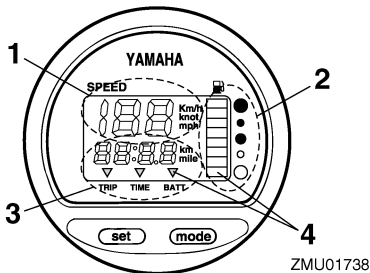
1. Ylikuumenemisen varoitusvalo

LMU26601

Nopeusmittari (digitaalinen)

Tämä mittari ilmaisee veneen nopeuden.

Tärkeimmät osat



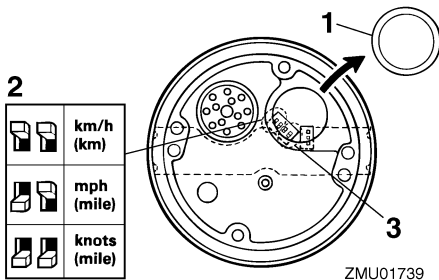
1. Nopeusmittari
2. Polttoainemittari
3. Trippimittari/kello/jännitemittari
4. Varoitusvalo(t)

HUOMAA:

Kun virta kytketään päälle virtalukosta, näytön kaikki osat tulevat näkyviin. Muutaman sekunnin kuluttua mittari siirtyy normaaliin toimintatilaansa. Varmista kytkiessäsi virran päälle virtalukosta, että näytön kaikki osat toimivat.

HUOMAA:

Nopeusmittarin yksiköksi voidaan valita km/h, mph tai solmu. Voit valita haluamasi mittayksiköt mittarin takana olevalla kytkimellä. Katso kuvasta lisätietoja asetuksen määrittämisestä.



1. Tulppa
2. Valitsin (nopeusyksikkö)
3. Valitsin (polttoaineanturi)

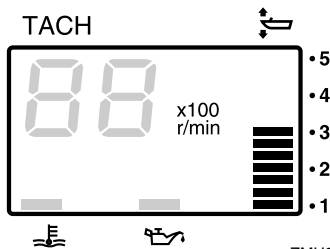
LMU26620

Trimmimittari (digitaalinen)

Tämä mittari ilmaisee perämoottorin trimmikulman.

HUOMAA:

- Merkitse muistiin trimmikulmat, jotka sopivat parhaiten veneellesi eri oloissa. Säädä haluamasi trimmikulma-asetus sähkötrimmi- ja kippikytkimellä.
- Jos moottorin trimmikulma ylittää trimmin toiminta-alueen, trimmimittarin yläsegmentti alkaa vilkkua.

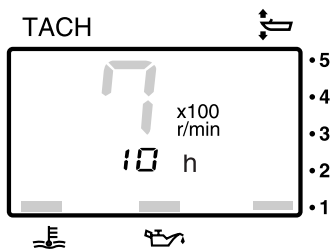


ZMU01740

LMU26650

Käyttötuntimittari (digitaalinen)

Tämä mittari ilmaisee moottorin käyttötuntien määrän. Se voidaan määrittää näyttämään käyttötuntien kokonaismäärää tai nykyisen matkan käyttötuntimäärää. Näyttö voidaan myös kytkeä päälle tai pois päältä.



ZMU01741

- Näyttömuodon vaihtaminen

Voit vaihtaa näyttömuotoa seuraavassa järjestyksessä painamalla **“mode”** (tila) -painiketta:

Kokonaistunnit → Matkan tunnit → Näyttö pois päältä

- Matkan tuntien nollaaminen

Pidä **“set”** (asetta)- ja **“mode”** (tila) -painikkeita painettuna yli sekunnin ajan, kunnes mittarin lukema nolautuu.

HUOMAA:

Moottorin käyttötuntien kokonaismäärää ei voi nolata.

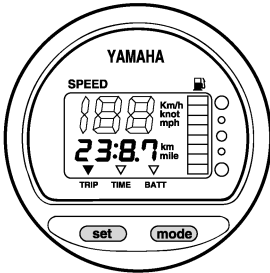
LMU26690

Trippimittari

Tämä mittari näyttää veneen kulkeman matkan mittarin edellisen nollauskerran jälkeen.

Paina **“mode”** (tila) -painiketta useita kertoja, kunnes mittariin tulee **“TRIP”** (trippi) -merkki.

Voit nolata trippimittarin painamalla samanaikaisesti **“set”** (asetus)- ja **“mode”** (tila) -painikkeita.



ZMU01743

HUOMAA:

- Mitattavan matkan yksikkönä käytetään kilometrejä tai mailleja nopeusmittariin määritetyn mittayksikön mukaan.

- Trippimittarin lukema säilytetään muistissa akkuvirran avulla. Mittariin tallennetut tiedot katoavat, jos akku kytketään irti.

LMU26700

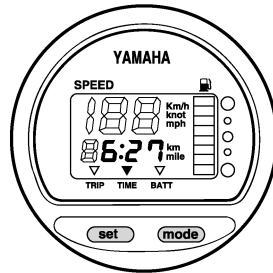
Kello

Paina **“mode”** (tila) -painiketta useita kertoja, kunnes mittariin tulee **“TIME”** (aika) -merkki.

Voit asettaa kellonajan asettamalla mittarin ensin **“TIME”** (aika) -tilaan. Paina **“set”** (asetta) -painiketta ja tunti-lukema alkaa vilkkua.

Paina **“mode”** (tila) -painiketta, kunnes oikea tunti-lukema on näytössä. Paina **“set”** (asetta) -painiketta uudelleen ja minuutti-lukema alkaa vilkkua.

Paina **“mode”** (tila) -painiketta, kunnes oikea minuutti-lukema on näytössä. Käynnistä kello painamalla jälleen **“set”** (asetta) -painiketta.



ZMU01744

HUOMAA:

Kello toimii akkuvirralla. Kello pysähtyy, jos akku kytketään irti. Aseta tässä tapauksessa kello oikeaan aikaan akun kytkemisen jälkeen.

LMU26711

Polttoainemittari

Polttoaineen määrä ilmaistaan kahdeksan segmentin avulla. Polttoainesäiliö on täynnä, kun kaikki segmentit ovat näkyvissä.

LCM00860

TÄRKEÄÄ:

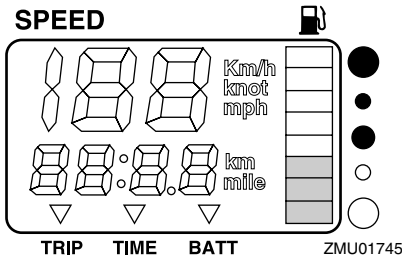
Yamaha-polttoainesäiliön anturi on erilainen kuin perinteiset anturit. Jos mittarin valitsimen asetus on virheellinen, mittari

Tärkeimmät osat

näyttää väärin. Kysy Yamaha-jälleenmyyjältä lisätietoja valitsimen määrittämisestä oikein.

HUOMAA:

Anturin sijainti polttoainesäiliössä ja veneen asento vedessä voivat vaikuttaa polttoainemäärän lukemaan. Veneen ajaminen keula trimmattuna pystyy tai veneen kääntäminen jatkuvasti voivat aiheuttaa virhelukemia.



LMU26720

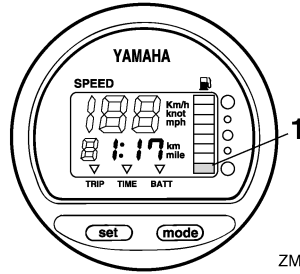
Polttoaineen varoitusvalo

Jos polttoainemittarin lukema laskee yhteen segmenttiin, polttoainemäärän varoitusvalo alkaa vilkkua.

LCM00880

TÄRKEÄÄ:

Älä jatka moottorin käyttämistä täydellä kaasulla, jos varoituslaite aktivoituu. Palaa satamaan uistelunopeudella.



1. Polttoainemäärän varoitussegmentti

LMU26731

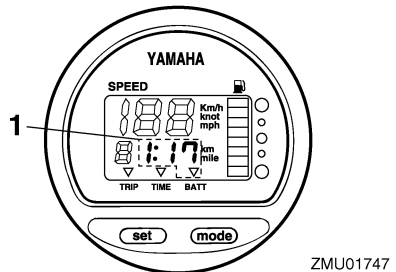
Alhaisen akkujännitteen varoitusvalo

Jos akkujännite laskee liian pieneksi, näyttö kytkeytyy automaattisesti päälle ja se alkaa vilkkua.

LCM00870

TÄRKEÄÄ:

Jos varoituslaite aktivoituu, palaa satamaan mahdollisimman pian. Lisätietoja akun lataamisesta saat Yamaha-jälleenmyyjältä.



1. Alhaisen akkujännitteen varoitusvalo

LMU31651

6Y8 Monitoimimittarit

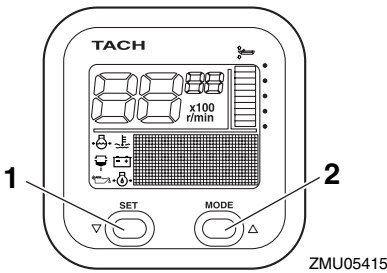
Monitoimimittareissa on 6 mittariyksikkötyyppiä: käyntinopeusmittariyksikkö (nelikulmainen tai pyöreä), nopeusmittariyksikkö (nelikulmainen), nopeus- ja polttoainemittariyksikkö (nelikulmainen tai pyöreä) ja polttoaineen hallintamittari (nelikulmainen). Merkkivalojärjestelmä on hieman erilainen

nelikulmaisessa ja pyöreässä tyyppissä. Tarkista yksikön tyyppi huolellisesti. Tässä käyttöoppaassa kuvataan pääasiassa varoitusvalot. Lisätietoja mittarien asetaten määrittämisestä tai merkkivalojärjestelmien muuttamisesta on toimitukseen sisältyvässä käyttöoppaassa.

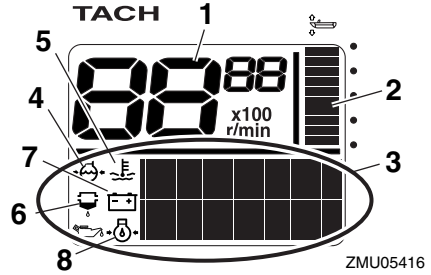
LMU31681

Käyntinopeusmittariyksikkö

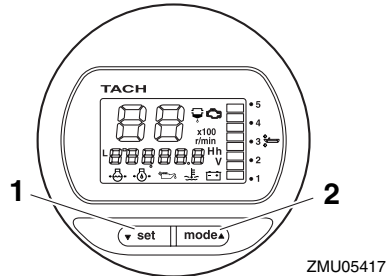
Käyntinopeusmittari ilmaisee moottorin kierosten määrän minuutissa. Siinä on seuraavat toiminnot: trimmimittari, uistelunopeuden säätäminen, jäähdytysveden/moottorin lämpötilan näyttö, akkujännitteen näyttö, kokonais-/trippituntien näyttö, öljynpaineen näyttö, Vedentunnistuksen varoitus, moottorin vian varoitus ja määräaikaishuollon muistutus. Jos yksikköön on kytketty lisäantureita, käytettävissä on jäähdytysveden paineen näyttö. Saat tietoja lisäantureista valtuutetuista Yamaha-liikkeistä. Käyntinopeusmittariyksiköstä on saatavana pyöreä ja nelikulmainen malli. Tarkista käyntinopeusmittariyksikön tyyppi.



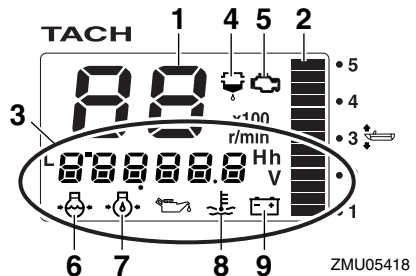
1. Set-painike
2. Mode-painike



1. Käyntinopeusmittari
2. Trimmimittari
3. Monitoiminäyttö
4. Jäähdytysveden paine
5. Jäähdytysveden/moottorin lämpötila
6. Vedentunnistuksen varoitusvalo
7. Akkujännite
8. öljynpaine (4-tahtimallit)



1. Set-painike
2. Mode-painike



1. Käyntinopeusmittari
2. Trimmimittari

Tärkeimmät osat

3. Monitoiminäyttö
4. Vedentunnistuksen varoitusvalo
5. Moottorivian varoitusvalo / huoltomerkkivalo
6. Jäähdytysveden paine
7. öljynpaine (4-tahtimallit)
8. Jäähdytysveden/moottorin lämpötila
9. Akkujännite

HUOMAA:

Käyntinopeusmittariyksikkö näyttää erilaisia tietoja "set" (asetta) - ja "mode" (tila) -painikkeilla tehdyn asetuksen mukaisesti. Lisätietoja on toimitukseen sisältyvässä käyttöoppaassa.

Käyttöä edeltävät tarkistukset

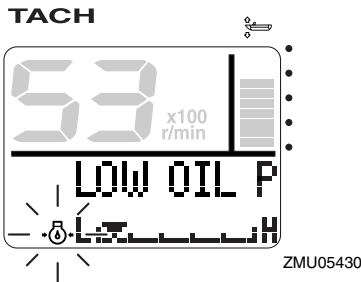
Siirrä kauko-ohjausvipu/vaihdevipu vapaa-asentoon ja kierrä virtalukko asentoon "ON" (päällä). Kun kaikki näytöt ovat tulleet näkyviin ja kokonaistuntimäärä on tullut näyttöön, mittari siirtyy normaaliin toimintatilaan. Jos sumneri antaa äänimerkin ja veden erottimen varoitusvalo vilkkuu, ota välittömästi yhteyttä Yamaha-liikkeeseen.

HUOMAA:

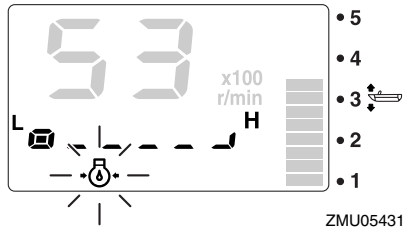
Voit hiljentää summerin painamalla "set" (asetta) - tai "mode" (tila) -painiketta.

Alhaisen öljynpaineen varoitus

Kun moottorin öljynpaine laskee liian pieneksi, alhaisen öljynpaineen varoitusvalo alkaa vilkkua ja moottorin käyntinopeus pienennetään automaattisesti noin arvoon 2000 r/min.



TACH



Pysäytä moottori välittömästi, jos sumneri antaa äänimerkin ja alhaisen öljynpaineen varoitusvalo vilkkuu. Tarkista moottoriöljyn määrä ja lisää tarvittaessa öljyä. Jos varoituslaite aktivoituu, vaikka moottoriöljyn määrä on asianmukainen, ota yhteyttä Yamaha-liikkeeseen.

LCM01600

TÄRKEÄÄ:

Älä jatka moottorin käyttämistä, jos matalan öljynpaineen varoituslaite aktivoituu. Tämä voi aiheuttaa moottorin vaurioitumisen vakavasti.

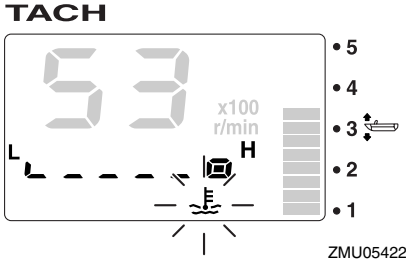
Ylikuumenemisvaroitus

Jos moottorin lämpötila nousee liian suureksi ajon aikana, ylikuumenemisen varoitusvalo alkaa vilkkua. Moottorin käyntinopeus pienennetään automaattisesti noin arvoon 2000 r/min.

TACH



ZMU05421



Pysäytä moottori välittömästi, jos summeri antaa äänimerkin ja ylikuumentumisen varoituslaite aktivoituu. Tarkista, ettei jäähdytysveden ottoaukko ole tukossa.

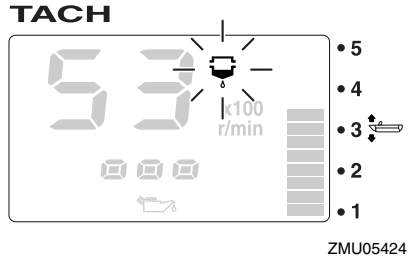
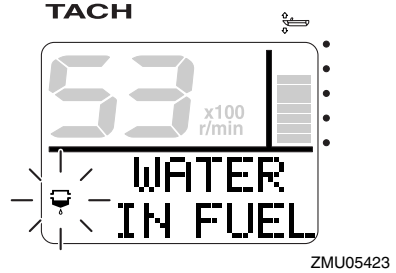
LCM01591

TÄRKEÄÄ:

- Älä jatka moottorin käyttämistä, jos ylikuumentumisen varoitusvalo vilkkuu. Tämä voi aiheuttaa moottorin vaurioitumisen vakavasti.
- Älä jatka moottorin käyttämistä, jos varoituslaite aktivoituu. Jos vian paikantaminen ja korjaaminen ei onnistu, ota yhteyttä valtuutettuun Yamaha-liikkeeseen.

Vedenerottimen varoitus

Tämä varoitusvalo vilkkuu, kun vedenerottimeen (polttoainesuodattimeen) on kertynyt vettä ajon aikana. Pysäytä tässä tapauksessa moottori välittömästi ja tyhjennä vesi polttoainesuodattimesta noudattamalla tämän oppaan sivulla 76 olevia ohjeita. Palaa pian satamaan ja ota heti yhteyttä Yamaha-liikkeeseen.



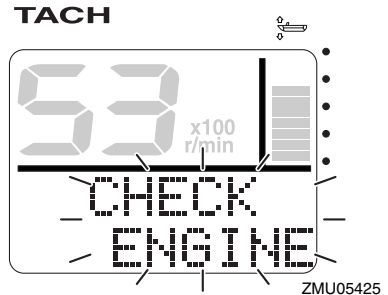
LCM00910

TÄRKEÄÄ:

Polttoaineeseen sekoittunut vesi voi vaurioittaa moottoria.

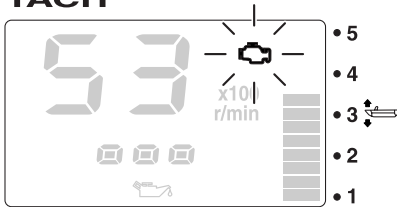
Moottorivian varoitus

Tämä merkkivalo vilkkuu, kun moottorissa havaitaan toimintahäiriöitä ajon aikana. Palaa pian satamaan ja ota heti yhteyttä Yamaha-liikkeeseen.



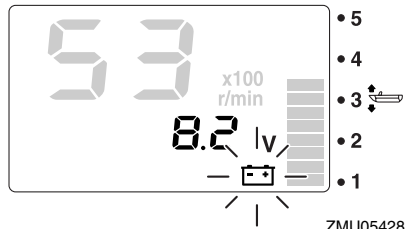
Tärkeimmät osat

TACH



ZMU05426

TACH



ZMU05428

LCM00920

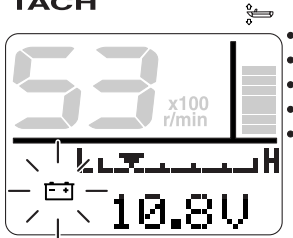
TÄRKEÄÄ:

Tässä tapauksessa moottori ei toimi oikein. Ota välittömästi yhteyttä Yamaha-liikkeeseen.

Alhaisen akkujännitteen varoitus

Kun akkujännite laskee, alhaisen akkujännitteen varoitusvalo ja akkujännitelukema alkavat vilkkua. Jos alhaisen akkujännitteen varoituslaite aktivoituu, palaa pian satamaan. Lisätietoja akun lataamisesta saat valtuutetuista Yamaha-liikkeistä.

TACH

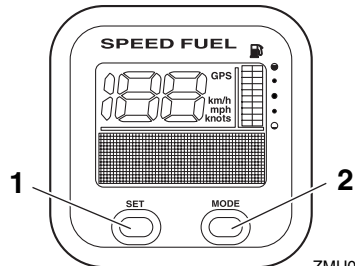


ZMU05427

LMU31610

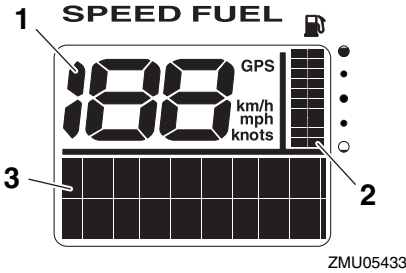
Nopeus- ja polttoainemittariyksikkö

Tämä yksikkö ilmaisee veneen nopeuden, ja lisäksi siinä on polttoainemittari, polttoaineen kokonaiskulutuksen näyttö, polttoainetaloudellisuuden näyttö, polttoainevirtauksen näyttö ja järjestelmäjännitteen näyttö. Jos yksikköön on kytketty lisäantureita, käytettävissä on trippimittarin näyttö, veden pintalämpötilan näyttö, syvyyssnäyttö ja kello. Saat tietoja lisäantureista valtuutetuista Yamaha-liikkeistä. Nopeus- ja polttoainemittariyksikköä on saatavana pyöreää ja nelikulmaista tyyppiä. Tarkista oman nopeus- ja polttoainemittariyksikkösi tyyppi.

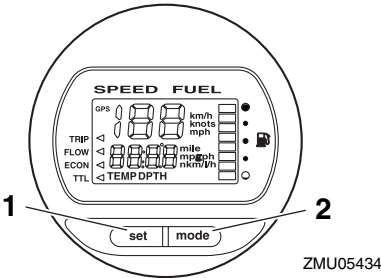


ZMU05432

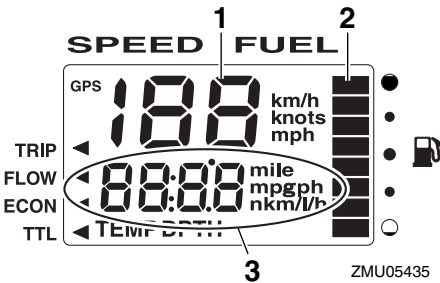
1. Set-painike
2. Mode-painike



1. Nopeusmittari
2. Polttoainemittari
3. Monitoiminäyttö



1. Set-painike
2. Mode-painike



1. Nopeusmittari
2. Polttoainemittari
3. Monitoiminäyttö

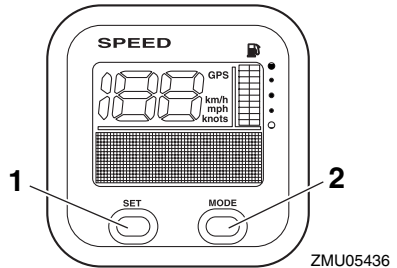
HUOMAA: _____
 Kun virta kytketään päälle virtalukosta, kaikki näytöt tulevat näkyviin. Muutaman sekunnin kuluttua mittari siirtyy normaaliin toimintatilaansa.

HUOMAA: _____
 Nopeus- ja polttoainemittariyksikkö näyttää erilaisia tietoja "set" (asetta)- ja "mode" (tila) -painikkeilla tehdyn asetuksen mukaisesti. Lisätietoja on toimitukseen sisältyvässä käyttöoppaassa.

LMU31620

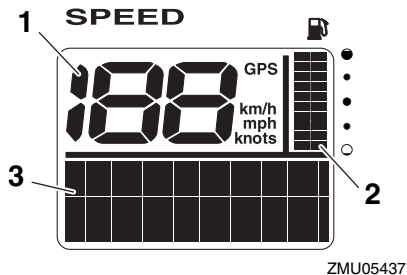
Nopeusmittariyksikkö

Tämä yksikkö ilmaisee veneen nopeuden, ja lisäksi siinä on polttoainemittari ja järjestelmäjännitteen näyttö. Jos yksikköön on kytketty lisäantureita, käytettävissä on trippimittarinäyttö, veden pintalämpötilan näyttö, syvyyšnäyttö ja kello. Saat tietoja lisäantureista valtuutetuista Yamaha-liikkeistä.



1. Set-painike
2. Mode-painike

Tärkeimmät osat



1. Nopeusmittari
2. Polttoainemittari
3. Monitoiminäyttö

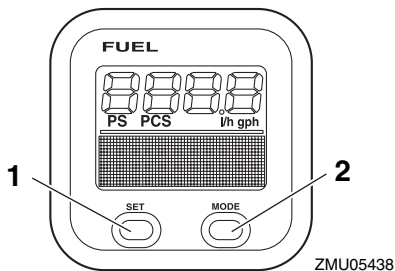
HUOMAA: _____
Kun virta kytketään päälle virtalukosta, kaikki näytöt tulevat näkyviin. Muutaman sekunnin kuluttua mittari siirtyy normaaliin toimintatilaansa.

HUOMAA: _____
Nopeusmittariyksikkö näyttää erilaisia tietoja "set" (asetta)- ja "mode" (tila) -painikkeilla tehdyn asetuksen mukaisesti. Lisäksi nopeusmittarin mittayksiköksi voidaan valita km/h, mph tai solmut. Lisätietoja on toimitukseen sisältyvässä käyttöoppaassa.

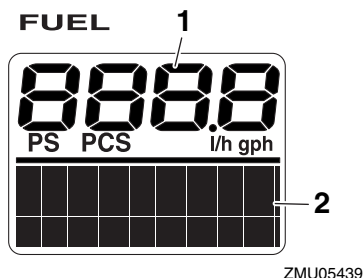
LMU31630

Polttoaineen hallintamittari

Tässä yksikössä on polttoainevirtauksen näyttö, kokonaiskulutuksen näyttö, polttoainetaloudellisuuden näyttö ja jäljellä olevan polttoaineen näyttö.



1. Set-painike
2. Mode-painike



1. Polttoainevirtausmittari
2. Monitoiminäyttö

HUOMAA: _____
Kun virta kytketään päälle virtalukosta, kaikki näytöt tulevat näkyviin. Muutaman sekunnin kuluttua mittari siirtyy normaaliin toimintatilaansa.

HUOMAA: _____
Polttoaineen hallintamittari näyttää erilaisia tietoja, kun käyttäjä käyttää "set" (asetta)- ja "mode" (tila) -painikkeita. Lisätietoja on toimitukseen sisältyvässä käyttöoppaassa.

LMU26801

Varoitusjärjestelmä

LCM00090

TÄRKEÄÄ:

Älä jatka moottorin käyttämistä, jos varoituslaite aktivoituu. Jos vian paikantaminen ja korjaaminen ei onnistu, ota yhteyttä Yamaha-jälleenmyyjään.

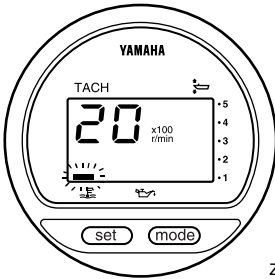
LMU26817

Ylikuumenemisvaroitus

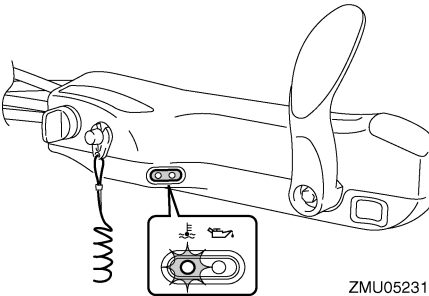
Tässä moottorissa on ylikuumenemisvaroitin. Jos moottorin lämpötila nousee liian suureksi, varoitin aktivoituu.

Varoittimen aktivoituminen

- Moottorin käyntinopeus pienennetään automaattisesti noin arvoon 2000 r/min.
- Jos perämoottorissa on ylikuumenemisen varoitusvalo, se syttyy tai vilkkuu.

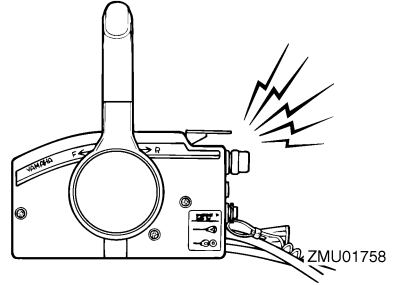


ZMU01757

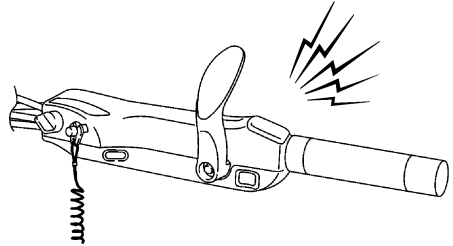


ZMU05231

- Summeri (jos on ohjauskahvassa, kauko-ohjauslaitteessa tai virtalukkopaneelissa) antaa merkkiäänensä.

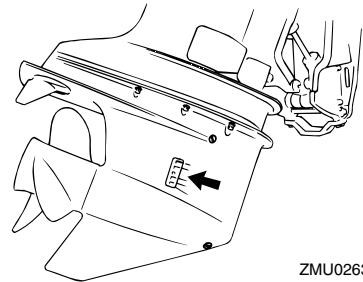


ZMU01758



ZMU05326

Jos varoitusjärjestelmä aktivoituu, pysäytä moottori ja tarkista, onko jäähdytysveden ottoaukko tukossa.



ZMU02630

LMU26856

Alhaisen öljynpaineen varoitus

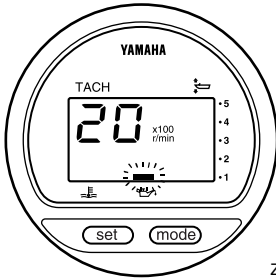
Jos öljynpaine laskee liian pieneksi, varoitin aktivoituu.

Varoittimen aktivoituminen

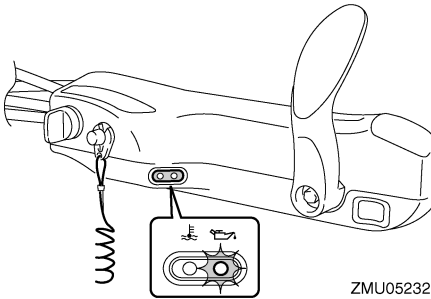
- Moottorin käyntinopeus pienennetään automaattisesti noin arvoon 2000 r/min.

Tärkeimmät osat

- Alhaisen öljynpaineen varoitusvalo syttyy tai vilkkuu.

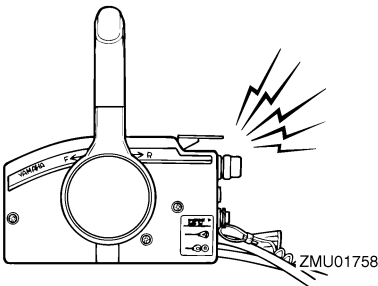


ZMU01828

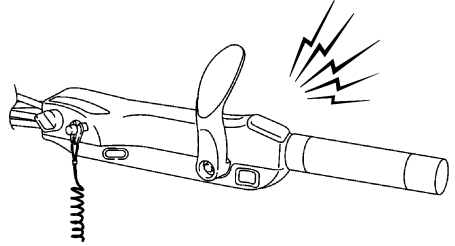


ZMU05232

- Summeri antaa äänimerkin.



ZMU01758



ZMU05326

Jos varoitusjärjestelmä aktivoituu, pysäytä moottori heti, kun sen pysäyttäminen on turvallista. Tarkista öljymäärä ja lisää tarvittaessa öljyä. Jos öljymäärä on oikea eikä varoitus kytkeydy pois päältä, ota yhteyttä valtuutettuun Yamaha-liikkeeseen.

LCM00101

TÄRKEÄÄ:

Älä jatka moottorin käyttämistä, jos alhaisen öljynpaineen varoitusvalo palaa. Tämä voi aiheuttaa moottorin vaurioitumisen vakavasti.

LMU26902

Asennus

Tämän kohdan tiedot on tarkoitettu ainoastaan viitetiedoiksi. Jokaiselle veneen ja perämootorinyhdistelmälle on mahdollista antaa täydellisiä ohjeita. Oikea asennus riippuu osittain asentajan ammattitaidosta ja tietyistä veneen ja perämootorin yhdistelmästä.

LWM01590

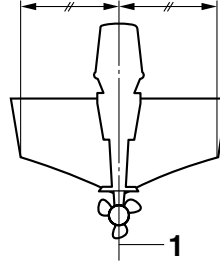
VAROITUS

- **Liian tehokkaan moottorin käyttäminen voi tehdä veneestä erittäin epävakaan. Älä asenna veneeseen sen CE-kilven enimmäistehomerkintää tehokkaampaa perämootoria. Jos veneessä ei ole CE-kilpeä, kysy lisätietoja veneen valmistajalta.**
- **Perämootorin virheellinen asennus voi aiheuttaa vaaratilanteita, kuten huonon käsiteltävyyden, hallinnan menettämisen tai tulipalovaaran. Jos perämootori asennetaan pysyvästi veneeseen, moottorin kiinnittäminen on annettava myyjän tai muun kokeneen ammattilaisen tehtäväksi.**

LMU33470

Perämootorin asentaminen

Perämootori pitää asentaa niin, että vene on hyvin tasapainossa. Muutoin veneen ohjaaminen voi olla hankalaa. Yhdellä moottorilla varustetuissa veneissä perämootori pitää asentaa veneen keskilinjalle (kölilinjalle).



ZMU01760

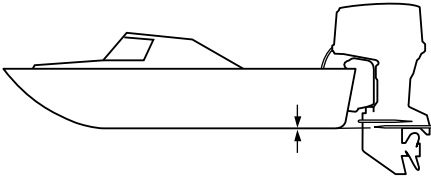
1. Keskiiviiva (kölilinja)

LMU26931

Asennuskorkeus (vene pohja)

Perämootorin asennuskorkeus vaikuttaa sen hyötysuhteeseen ja luotettavuuteen. Jos se asennetaan liian korkealle, potkurissa voi esiintyä kavitointia, mikä heikentää työntövoimaa potkurin luistamisen takia. Lisäksi jäähdytysjärjestelmän vedenottoaukkoihin ei ehkä tule riittävästi vettä, mikä voi aiheuttaa moottorin ylikuumentumista. Jos perämootori asennetaan liian alas, veden vastus kasvaa, mikä heikentää moottorin hyötysuhdetta ja suorituskykyä.

Yleensä perämootori pitää asentaa niin, että antikavitointilevy on veneen pohjan tasossa. Veneen ja moottorin yhdistelmä sekä käyttötarkoitukset vaikuttavat perämootorin ihanteelliseen asennuskorkeuteen. Eri asennuskorkeuksien kokeileminen voi auttaa löytämään ihanteellisen asennuskorkeuden. Lisätietoja oikeasta asennuskorkeudesta saat Yamaha-liikkeestä tai veneen valmistajalta.



ZMU01762

LCM01630

TÄRKEÄÄ:

- Tarkista veneen kelluvuus lepotilassa enimmäiskuormitettuna. Tarkista, että pysyvä vedenpinta on pakokotelossa riittävän alhaalla, jotta vettä ei pääse moottoriosaan silloin, kun aallot keinuttavat venettä sen ollessa paikallaan.
- Jos moottorin korkeus on väärä tai jos läsnä on veden vapaata kulkua rajoittavia esteitä (kuten veneen rungon ulkonemia, perälaudan tikkaita tai kaikuluotaimen antureita), ajamisen aikana voi esiintyä ilmakuplien aiheuttamaa kavitointia. Jos ilmakuplien aiheuttama kavitointi on jatkuvaa, moottoriin voi päästä moottorikopan imuilma-aukon kautta niin paljon vettä, että moottori voi vaurioitua vakavasti. Poista ilmakuplien aiheuttaman kavitoinnin syy.

LMU30173

Moottorin sisäänajo

Uusi moottori tarvitsee sisäänajoa, jotta liikkuvien osien toisiaan vasten olevat pinnat kuluisivat tasaisesti. Oikein suoritettu sisäänajo varmistaa moottorin hyvän suorituskyvyn ja pitkän käyttöiän.

LCM00800

TÄRKEÄÄ:

Jos sisäänajo-ohjeita ei noudateta, moottorin käyttöikä voi lyhentyä tai moottoriin voi tulla vakavia vaurioita.

LMU27083

Nelitahtimallien toimintaohje

Uusi moottori tarvitsee kymmenen tunnin sisäänajon, jotta liikkuvien osien toisiaan vasten olevat pinnat kuluisivat tasaisesti. Oikein suoritettu sisäänajo varmistaa moottorin hyvän suorituskyvyn ja pitkän käyttöiän.

HUOMAA:

Jos sisäänajo-ohjeita ei noudateta, moottorin käyttöikä voi lyhentyä tai moottoriin voi tulla vakavia vaurioita. Käytä moottoria kuormitettuna vedessä (vaihte päällä ja potkuri asennettuna) alla olevia ohjeita noudattaen. Vältä kymmenen ensimmäisen käyttötunnin aikana pitkäaikaista käyttöä tyhjäkäynnillä, suurta aallokkoa ja ruuhkaisia alueita.

1. Ensimmäinen käyttötunti:
Käytä moottoria vaihtelevilla nopeuksilla ja enintään nopeudella 2000 r/min tai noin puolella kaasulla.
2. Toinen käyttötunti:
Lisää moottorin käyntinopeutta sen verran, että vene nousee liukuun (älä kuitenkaan käytä täyttä kaasua). Pienennä sitten kaasua sen verran, että vene pysyy liu'ussa.
3. Jäljellä oleva kahdeksan tunnin jakso:
Käytä moottori millä tahansa käyntinopeudella. Älä kuitenkaan käytä moottoria täydellä kaasulla kauemmin kuin 5 minuuttia kerrallaan.
4. Ensimmäisen 10 tunnin jakson jälkeen:
Käytä moottoria normaalisti.

LMU27104

Käyttöä edeltävät tarkistukset

LWM00081



VAROITUS

Jos havaitset käyttöä edeltävässä tarkastuksessa osia, jotka eivät toimi kunnolla, huolehdi niiden tarkistamisesta ja korjaamisesta ennen perämoottorin käyttöä. Muutoin voi tapahtua onnettomuus.

LCM00120

TÄRKEÄÄ:

Älä käynnistä moottoria, jos se ei ole vedessä. Tämä voi aiheuttaa ylikuumenemisen ja moottorin vakavan vaurioitumisen.

LMU31551

Polttoaine

- Tarkista, että mukanasi on riittävästi polttoainetta suunnittelemaasi matkaa varten.
- Varmista, että moottorissa ei ole polttoainevuotoja tai polttoainehöyryjä.
- Tarkista, että polttoaineletkun liitokset ovat tiukkoja (jos käytössä on Yamaha-polttoainesäiliö tai veneen kiinteä polttoainesäiliö).
- Varmista, että polttoainesäiliö on sijoitettu tukevalle ja tasaiselle alustalle. Tarkista lisäksi, että polttoaineletku ei ole kiertynyt tai litistynyt ja että se ei kosketa teräviä esineitä (jos käytössä on Yamaha-polttoainesäiliö tai veneen kiinteä polttoainesäiliö).
- Tarkista, onko veden erottimen varoituslaitteella varustetussa polttoainesuodattimessa vettä. Siirrä kauko-ohjausvipu/vaihdevipu vapaa-asentoon ja kierrä virtalukko asentoon "ON"(päällä). Jos summeri antaa äänimerkin ja veden erottimen varoitusvalo vilkkuu, ota välittömästi yhteyttä Yamaha-liikkeeseen.

LMU31710

Hallintalaitteet

- Tarkista ennen moottorin käynnistämistä, että kaasu, vaihteet ja ohjaus toimivat normaalisti.

- Hallintalaitteiden tulee toimia sulavasti, ilman takeltelua ja ilman epätavallisen suurta välystä.
- Tarkista, että kaikki liitokset ovat tiukkoja ja ehjiä.

LMU31721

Pysäytyskytkimet

- Tarkista, että moottori pysähtyy, kun virtalukko kierretään "OFF" (pois päältä) -asentoon.
- Tarkista, että moottori pysähtyy, kun lukkolevy irrotetaan moottorin pysäytyskytkimestä.
- Tarkista, että moottoria ei voi käynnistää lukkolevyn ollessa irti moottorin pysäytyskytkimestä.

LMU27150

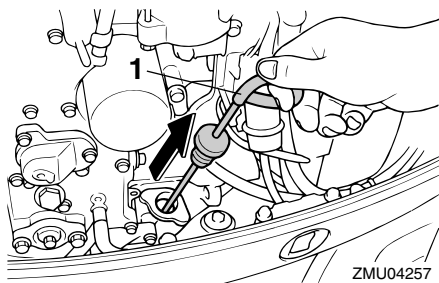
Moottori

- Tarkista moottori ja moottorin kiinnitys.
- Tarkista, että kaikki kiinnikkeet ovat tiukkoja ja ehjiä.
- Tarkista, että potkuri on ehjä.
- Tarkista, että akku on hyvässä kunnossa ja että akun kytkennät ovat tiukkoja.

LMU27163

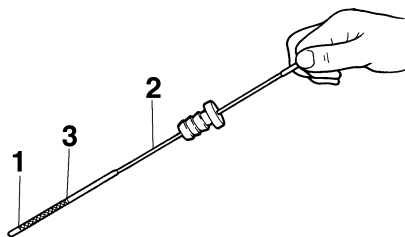
Moottoriöljyn määrän tarkistaminen

1. Aseta perämoottori pystyasentoon (ei ki-pattuun asentoon).
2. Poista öljymäärän mittatikku ja pyyhi se puhtaaksi.
3. Aseta mittatikku paikalleen kiertämällä se pohjaan asti ja poista se uudestaan.
4. Tarkista moottoriöljyn määrä mittatikulla. Öljypinnan tason on oltava mittatikun ala- ja ylämerkin välissä. Lisää öljyä, jos taso on alamerkin alapuolella, tai tyhjenä öljyä, jos taso on ylämerkin yläpuolella.



ZMU04257

1. Öljymäärän mittatikku



ZMU04815

1. Pinnan tason alamerkki
2. Öljymäärän mittatikku
3. Pinnan tason ylämerkki

HUOMAA:

Varmista, että työnät mittatikun kokonaan mittatikun putkeen.

LMU27433

Polttoaineen lisääminen

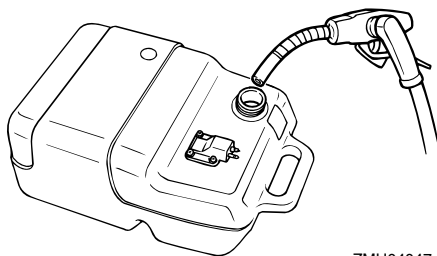
LWM00060

VAROITUS

Bensiini ja bensiinihöyryt ovat erittäin syttyviä ja räjähtäviä. Huolehdi siitä, että lähistöllä ei ole kipinöitä, palavia savukkeita, avotulta tai muita syttymislähteitä.

1. Irrota polttoainesäiliön tulppa.
2. Täytä polttoainesäiliö varovasti.
3. Sulje tulppa huolellisesti polttoainesäiliön täyttämisen jälkeen. Pyyhi kaikki roiskunut polttoaine.

Polttoainesäiliön tilavuus:
25.0 L (6.61 US gal) (5.50 Imp.gal)



ZMU04047

LMU27450

Perämootorin käyttäminen

LMU27463

Polttoaineen syöttäminen (erillinen säiliö)

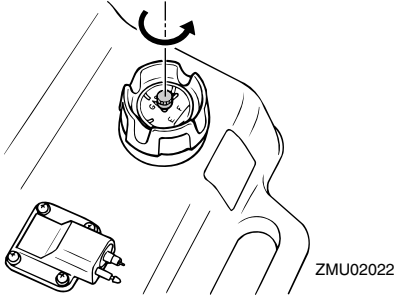
LWM00420

VAROITUS

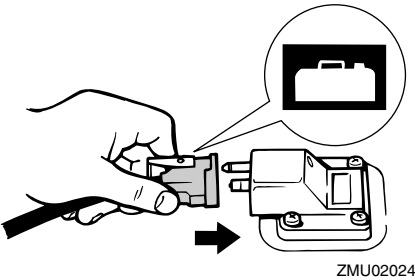
- Varmista ennen moottorin käynnistämistä, että vene on kiinnitetty kunnolla ja että ohjaus toimii esteettä. Varmista, että vedessä veneen lähellä ei ole uimareita.
- Kun korvausilmaruuvi avataan, polttoainesäiliöstä vapautuu bensiinihöyryjä. Bensiini on erittäin syttyvää ja bensiinihöyryt ovat syttyviä ja räjähtäviä. Älä tupakoi avatessasi korvausilmaruuvia ja huolehdi siitä, että läheisyydessä ei ole avotulta tai kipinöitä.
- Tämä tuote muodostaa pakokaasuja, jotka sisältävät hiilimonoksidia eli häkää. Hiilimonoksidi on väritön ja hajuton kaasu, jonka hengittäminen voi aiheuttaa aivovaurion tai kuoleman. Hiilimonoksidimyrkytyksen oireita ovat pahoinvointi, huimaus ja unisuus. Huo-

lehti riittävästä ilmanvaihdosta ohjaimossa ja kajuutassa. Älä tuki pakokaasuaukkoja.

1. Jos polttoainesäiliön tulpassa on korvausilmanruuvi, avaa sitä 2 - 3 kierrosta.



2. Jos moottorissa on polttoaineletkun liitos, kytke polttoaineletku tiukasti liitokseen. Kytke sitten polttoaineletkun toinen pää tiukasti polttoainesäiliön liitokseen.

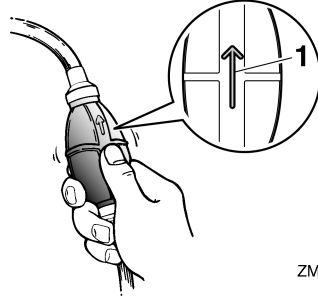


3. Jos perämoottorissa on ohjauksen kitkansäätövipu, kiinnitä polttoaineletku tiukasti polttoaineletkun kiinnikkeeseen.

HUOMAA:

Pidä polttoainesäiliö vaaka-asennossa moottorin käyttämisen aikana. Muutoin polttoainesäiliöstä ei voida imeä polttoainetta.

4. Purista praimeripumppua niin, että sen nuolimerkki osoittaa ylöspäin, kunnes tunnet praimeripumpun jäykistyvän.



1. Nuoli

LMU27491

Moottorin käynnistäminen

LWM01600

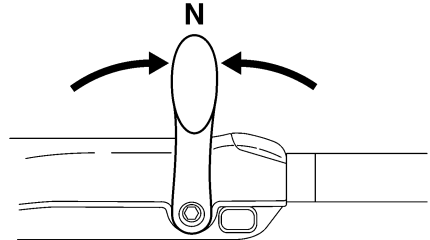
VAROITUS

Varmista ennen moottorin käynnistämistä, että vene on kiinnitetty kunnolla ja että ohjaus toimii esteettä. Varmista, että vedessä veneen lähellä ei ole uimareita.

LMU27593

Sähkökäynnistyksellä varustetut mallit / Prime Start -mallit

1. Aseta vaihdevipu vapaa-asentoon.



HUOMAA:

Vaihte päällä käynnistyksen estolaite estää moottorin käynnistämisen, jos vaihte ei ole vapaalla.

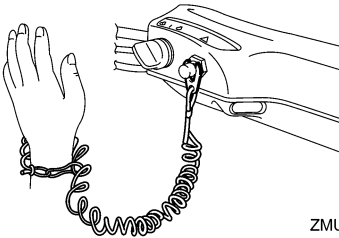
2. Kiinnitä moottorin turvakytkimen naru huolellisesti vaatteisiisi, käteesi tai jalkaasi. Kiinnitä sitten narun toinen pää moottorin turvakytkimeen.

Käyttö

LWM00121

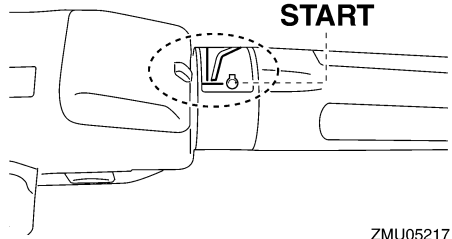
VAROITUS

- Pidä käytön aikana moottorin turvakytkimen naru huolellisesti kiinnitettyinä vaatteisiisi, käteesi tai jalkaasi.
- Älä kiinnitä turvakytkimen narua vaatteisiin, jotka voivat repeytyä. Älä pujota turvakytkimen narua paikkoihin, joissa se voi juuttua kiinni ja estää turvakytkimen toiminnan.
- Ole varovainen, ettet vedä turvakytkimen narusta normaalin käytön aikana. Moottorin pysähtyminen heikentää huomattavasti veneen ohjattavuutta. Lisäksi moottorin pysähtyessä veneen nopeus voi hidastua äkillisesti. Tässä tapauksessa veneessä olevat matkustajat ja esineet voivat jatkaa matkaansa eteenpäin.



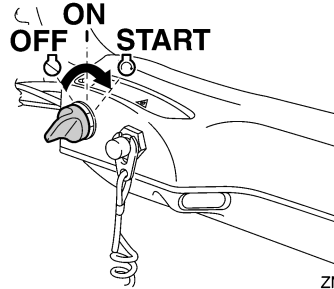
ZMU05216

3. Siirrä kaasukahva "START" (käynnistys) -asentoon. Kun moottori on käynnistynyt, palauta kaasu kokonaan kiinni.



ZMU05217

4. Kierrä virta-avain "START" (käynnistys) -asentoon ja pidä sitä tässä asennossa enintään 5 sekunnin ajan.



ZMU05218

5. Kun moottori käynnistyy, vapauta virta-avain välittömästi ja anna sen palautua "ON" (päällä) -asentoon.

LCM00191

TÄRKEÄÄ:

- Älä koskaan kierrä pääkytkintä "START" (käynnistys) -asentoon moottorin ollessa käynnissä.
- Älä käytä käynnistysmoottoria kauemmin kuin 5 sekuntia kerrallaan. Jos käynnistysmoottoria käytetään jatkuvasti yli 5 sekunnin ajan, akun varaus purkautuu nopeasti, minkä jälkeen moottorin käynnistäminen ei onnistu. Käynnistysmoottori voi myös vahingoittua, jos sitä käytetään kerrallaan liian kauan. Jos moottori ei käynnisty 5 se-

kunnin kuluessa, palauta pääkytkin “ON” (päällä) -asentoon, odota 10 sekuntia ja yritä uudestaan.

HUOMAA:

- Kun moottori on kylmä, se pitää lämmittää. Lisätietoja on sivulla 40.
- Jos moottori on lämmin eikä se käynnisty, avaa hieman kaasua ja yritä uudelleen käynnistää moottori. Jos moottori ei vielä käynnisty, katso sivu 72.

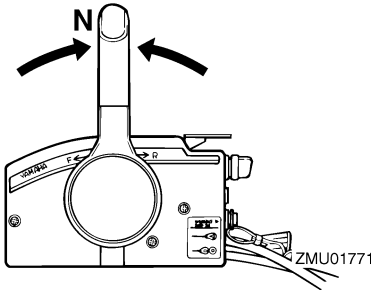
LMU27625

Sähkökäynnistyksellä ja kauko-ohjauslaitteistolla varustetut mallit

1. Aseta kauko-ohjausvipu “N” (vapaa) -asentoon.

HUOMAA:

Vaihte päällä käynnistyksen estolaite estää moottorin käynnistämisen, jos vaihte ei ole vapaalla.



2. Kiinnitä moottorin turvakytkimen naru huolellisesti vaatteisiisi, käteesi tai jalkaasi. Kiinnitä sitten narun toinen pää moottorin turvakytkimeen.

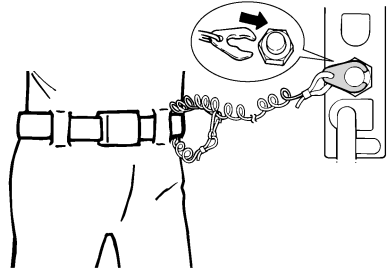
LWM00121

VAROITUS

- Pidä käytön aikana moottorin turvakytkimen naru huolellisesti kiinnitettynä vaatteisiisi, käteesi tai jalkaasi.

- Älä kiinnitä turvakytkimen naru vaatteisiin, jotka voivat repeytyä. Älä pujota turvakytkimen naru paikkoihin, joissa se voi juuttua kiinni ja estää turvakytkimen toiminnan.

- Ole varovainen, ettet vedä turvakytkimen narusta normaalin käytön aikana. Moottorin pysähtyminen heikentää huomattavasti veneen ohjattavuutta. Lisäksi moottorin pysähtyessä veneen nopeus voi hidastua äkillisesti. Tässä tapauksessa veneessä olevat matkustajat ja esineet voivat jatkaa matkaansa eteenpäin.

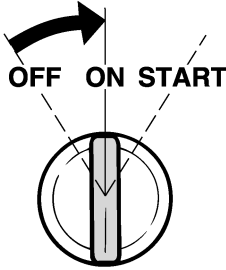


ZMU01772

3. Kierrä virta-avain “ON” (päällä) asentoon.

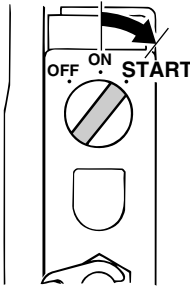
HUOMAA:

Käytettäessä kahta moottoria: Kun virta kytetään päälle virtalukosta, summeri antaa muutama sekunnin pituisen äänimerkin ja hiljenee automaattisesti. Summeri antaa äänimerkin myös silloin, jos jompikumpi moottoreista sammuu.



ZMU01773

4. Kierrä virta-avain "START" (käynnistys) -asentoon ja pidä sitä tässä asennossa enintään 5 sekunnin ajan.



ZMU01881

5. Kun moottori käynnistyy, vapauta virta-avain välittömästi ja anna sen palautua "ON" (päällä) -asentoon.

LCM00191

TÄRKEÄÄ:

- Älä koskaan kierrä pääkytkintä "START" (käynnistys) -asentoon moottorin ollessa käynnissä.
- Älä käytä käynnistysmoottoria kauemmin kuin 5 sekuntia kerrallaan. Jos käynnistysmoottoria käytetään jatkuvasti yli 5 sekunnin ajan, akun varaus purkautuu nopeasti, minkä jälkeen moottorin käynnistäminen ei onnistu. Käynnistysmoottori voi myös vahingoittua, jos sitä käytetään kerrallaan liian kauan. Jos moottori ei käynnisty 5 se-

kunnin kuluessa, palauta pääkytkin "ON" (päällä) -asentoon, odota 10 sekuntia ja yritä uudestaan.

LMU27670

Moottorin lämmittäminen

LMU30033

Sähkökäynnistyksellä varustetut mallit

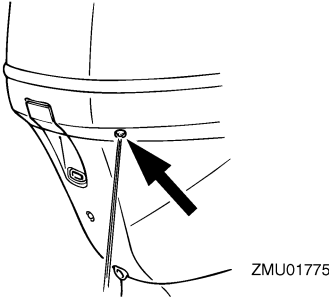
1. Anna moottorin lämmitä joutokäynnillä 3 minuutin ajan käynnistämisen jälkeen. Jos lämmitys laiminlyödään, moottorin käyttöikä lyhenee.
2. Varmista, että matalan öljynpaineen varoitusvalo sammuu kokonaan moottorin käynnistämisen jälkeen.
3. Tarkista, että jäähdytysveden tarkistusreiästä tulee tasainen virtaus vettä.

LCM01343

TÄRKEÄÄ:

- Jos matalan öljynpaineen varoitusvalo vilkkuu moottorin käynnistyttyä, pysäytä moottori. Muutoin moottori voi vaurioitua vakavasti. Tarkista öljymäärä ja lisää tarvittaessa öljyä. Ota yhteyttä valtuutettuun Yamaha-liikkeeseen, jos alhaisen öljynpaineen varoituksen syytä ei löydy.
- Veden jatkuva virtaus tarkistusreiästä ilmaisee, että vesipumppu pumppaa vettä jäähdytyskanaviin. Jos tarkistusreiästä ei virtaa vettä koko ajan moottorin ollessa käynnissä, moottori voi ylikuumentua ja vahingoittua. Pysäytä tässä tapauksessa moottori ja tarkista, onko vaihteistokotelossa oleva jäähdytysveden ottoaukko tai jäähdytysveden tarkistusreikä tukossa. Jos vian paikantaminen ja korjaaminen ei onnistu, ota yhteyttä valtuutettuun Yamaha-liikkeeseen.

- Jos jäähdytyskanava on jäässä, voi kestää hetken, ennen kuin tarkistusreiästä alkaa virrata vettä.



LMU34490

Vaihteen kytkeminen

LWM00180

VAROITUS

Varmista ennen vaihteen kytkemistä, että vedessä veneen lähellä ei ole uimareita tai esteitä.

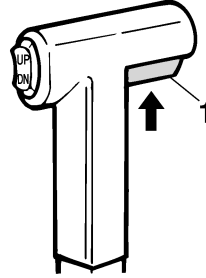
LCM01610

TÄRKEÄÄ:

Lämmitä moottori ennen vaihteen kytkemistä. Moottorin joutokäyntinopeus voi olla normaalia suurempi, ennen kuin moottori on lämmin. Suuri joutokäyntinopeus voi estää vaihteen kytkemisen vapaalle. Pysäytä tässä tapauksessa moottori, siirrä vaihde vapaalle, käynnistä moottori uudelleen ja anna sen lämmetä.

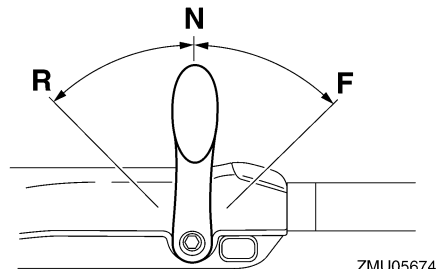
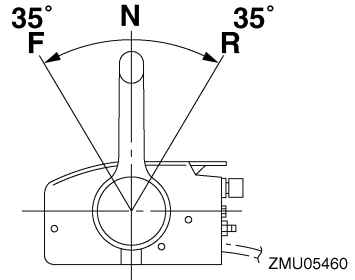
Vaihtaminen vapaalta

1. Vedä vapaa-asennon lukitsin ylös (jos on).



ZMU01727

1. Vapaa-asennon lukitsin
2. Siirrä kauko-ohjausvipua / vaihdevipua nopeasti ja selkeästi eteenpäin (eteenajovaihte) tai taaksepäin (peruutusvaihte) [noin 35° (tässä asennossa voi tuntua lovi)].



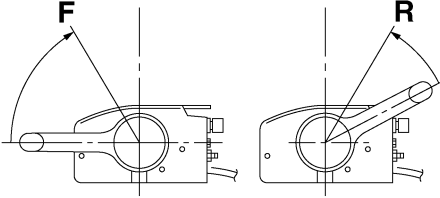
HUOMAA:

Ohjaukahvalla varustetut mallit: Vaihdevipu toimii vain, kun kaasukahva on kokonaan kiinni-asennossa.

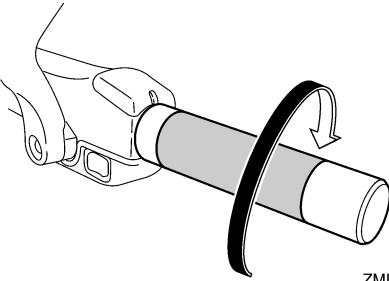
Käyttö

Vaihtaminen vaihteelta (eteenajo/peruutus) vapaalle

1. Sulje kaasutin niin, että moottorin käyntinopeus laskee joutokäyntinopeudeksi.

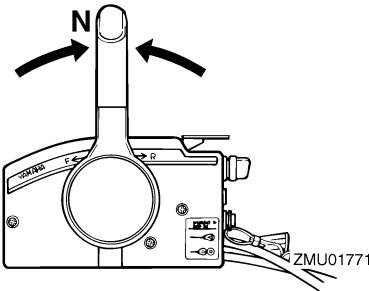


ZMU05462

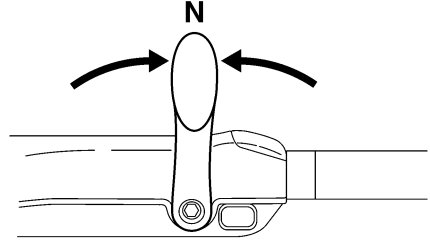


ZMU05219

2. Kun moottori käy joutokäyntinopeudella vaihteen ollessa kytkettynä, siirrä kauko-ohjausvipu / vaihevipu nopeasti ja selkeästi vapaa-asentoon.



ZMU01771



ZMU05215

LMU31742

Veneen pysäyttäminen

LWM01510

VAROITUS

- Älä käytä peruutusvaihdetta veneen hidastamiseen tai pysäyttämiseen, koska tämä voi aiheuttaa hallinnan menettämisen, putoamisen veneestä tai iskeytyksen ohjauspyörää tai veneen muita osia vasten. Tämä voi aiheuttaa vakavan vammautumisen vaaran. Lisäksi se voi vaurioittaa vaihdemekanismeja.
- Älä vaihda vaihdetta peruutukselle ajettaessa liukunopeuksilla. Muussa tapauksessa seurauksena on hallinnan menetys, veneen täyttyminen vedellä tai veneen vaurioituminen.

Veneessä ei ole erillistä jarrutusjärjestelmää. Veden vastus pysäyttää se, kun kaasuvipu on palautettu joutokäyntiasentoon. Pysähtymismatka vaihtelee bruttopainon, vedenpinnan olojen ja tuulensuunnan mukaan.

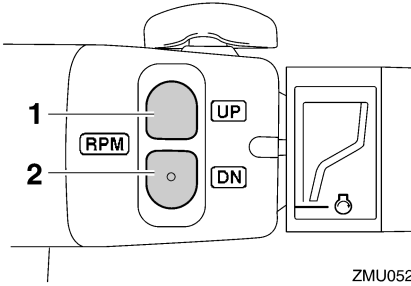
LMU30880

Uisteleminen

LMU30890

Uistelukäyntinopeuden säätäminen

Uistelukäyntinopeuden säätökytkimillä varustetuissa perämoottoreissa kytkimen kullakin painalluksella uistelukäyntinopeutta voidaan säätää noin 50 r/min kerrallaan.



ZMU05222

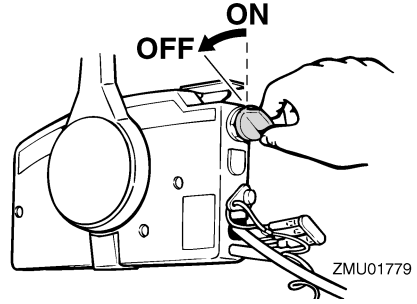
1. "UP" -kytkin
2. "DN" -kytkin

Voit suurentaa uistelukäyntinopeutta painamalla "UP" -kytkintä.

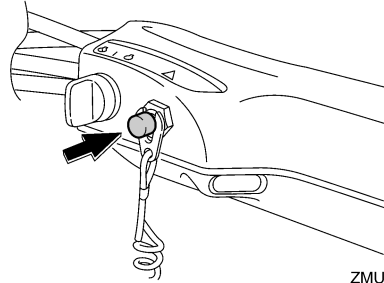
Voit pienentää uistelukäyntinopeutta painamalla "DN" -kytkintä.

HUOMAA:

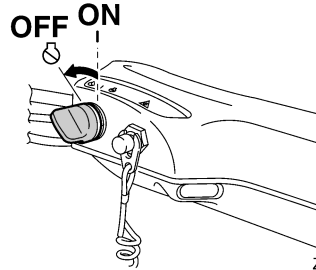
- Uistelukäyntinopeus muuttuu noin 50 r/min kytkimen jokaisella painalluksella.
- Jos uistelukäyntinopeutta on säädetty, normaali uistelukäyntinopeus palautetaan käyttöön, kun moottori sammutetaan ja käynnistetään uudelleen tai kun moottorin käyntinopeus kasvaa suuremmaksi kuin 3000 r/min.



ZMU01779



ZMU05209



ZMU05223

LMU27820

Moottorin pysäyttäminen

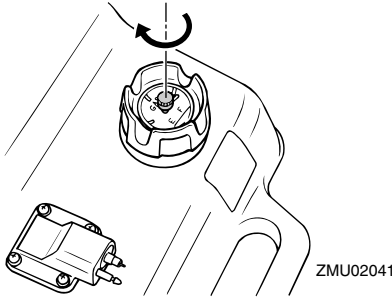
Anna moottorin jäähtyä muutaman minuutin ajan joutokäynnillä tai pienellä käyntinopeudella ennen sen pysäyttämistä. Moottorin pysäyttäminen heti suurella käyntinopeudella käyttämisen jälkeen ei ole suositeltavaa.

LMU27845

Toimintaohje

1. Paina moottorin pysäytyskytkintä ja pidä sitä painettuna tai käännä virtalukko "OFF" (pois päältä) -asentoon.

2. Kun moottori on pysähtynyt, irrota polttoaineletku, jos perämoottorissa on polttoaineletkun liitos.
3. Tiukkaa polttoainesäiliön tulpassa oleva korvausilmaruuvi (ei kaikissa malleissa).



4. Irrota avain, jos vene jätetään yksin.

HUOMAA:

Moottorin voi pysäyttää myös vetämällä turvakytkimen narusta ja irrottamalla lukkolevyn moottorin pysäytyskytkimestä ja kääntämällä tämän jälkeen virtalukon "OFF" (pois päältä) -asentoon.

LMU27861

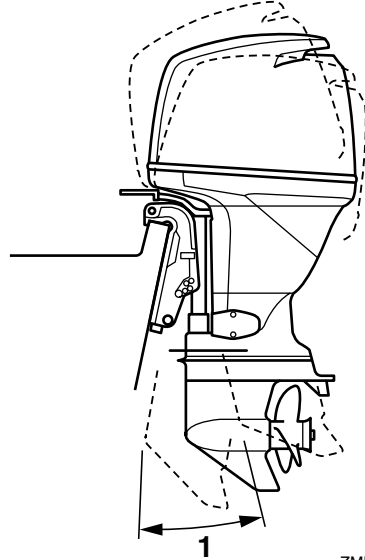
Perämoottorin trimmaaminen

Perämoottorin trimmikulmaa säätämällä voidaan muuttaa veneen keulan asentoa ajon aikana. Oikean trimmikulman käyttäminen parantaa suorituskykyä ja polttoainetaloudellisuutta sekä vähentää moottoriin kohdistuvaa rasitusta. Oikea trimmikulma-asetus vaihtelee käytettävän veneen, moottorin ja potkurin mukaan. Oikeaan trimmiasetukseen vaikuttavat myös veneen kuorma, merenkäynti ja moottorin käyntinopeus.

LWM00740

VAROITUS

Jos trimmikulma on liian suuri tai pieni käyttöoloihin nähden, vene voi muuttua epävakaa ja sitä voi olla hankala ohjata. Tämä vähentää onnettomuuden mahdollisuutta. Jos vene alkaa tuntua epävakaalta tai sen ohjaaminen on hankalaa, pienennä nopeutta ja/tai säädä trimmikulmaa.



1. Trimmin käyttökulma

LMU27883

Trimmikulman säätäminen (sähkökipi ja -trimmi)

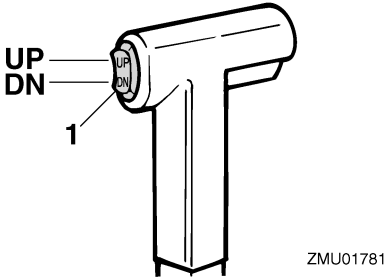
LWM00752

VAROITUS

- Varmista perämoottorin trimmikulmaa säätäessäsi, että perämoottorin lähellä ei ole muita ihmisiä. Moottorin kippaamisen ja trimmaamisen aikana moottorin ja kiinnityskorvan väliin jäävät ruumiinosat voivat murskautua.
- Ole varovainen kokeillessasi trimmiasetusta ensimmäistä kertaa. Lisää nopeutta vähitellen ja tarkkaile, esiintyykö veneessä merkkejä epävakaudesta tai ohjausongelmista. Virheellinen trimmikulma voi aiheuttaa veneen hallinnan menettämisen.

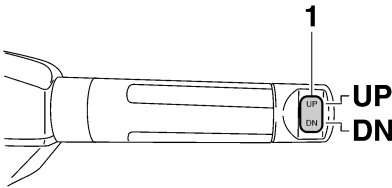
- Käytä alakopassa olevaa sähkötrimmi- ja kippikytkintä (ei kaikissa malleissa) vain silloin, kun vene ei liiku ja moottori ei ole käynnissä. Älä säädä trimmikulmaa tällä kytkimellä veneen liikkuessa.

Säädä perämoottorin trimmikulmaa sähkötrimmi- ja kippikytkimen avulla.



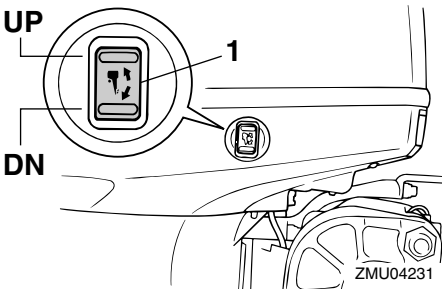
ZMU01781

1. Sähkötrimmi- ja kippikytkin



ZMU05224

1. Sähkötrimmi- ja kippikytkin



ZMU04231

1. Sähkötrimmi- ja kippikytkin

Voit nostaa veneen keulaa painamalla kytkintä "UP" (ylös).

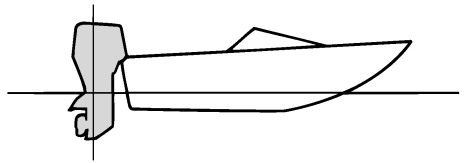
Voit laskea veneen keulaa painamalla kytkintä "DN" (alas).

Etsi eri trimmikulmia kokeilemalla asetus, joka sopii parhaiten veneelle ja vastaa parhaiten käyttöoloja.

LMU27911

Veneen trimmikulman säätäminen

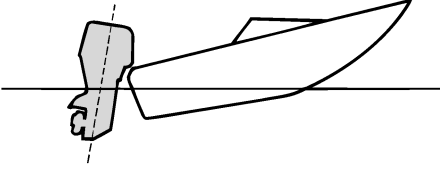
Kun vene on liu'ussa, keula ylhäällä -asento pienentää vastusta sekä lisää vakautta ja tehokkuutta. Veneen asento on tämä silloin, kun köliinija on 3 - 5 asteen kulmassa vaakatasoon nähden. Kun keulaa nostetaan ylöspäin, veneellä voi olla taipumusta ohjautua enemmän jompaankumpaan suuntaan. Korjaa puoltaminen ohjauksella. Puoltamista voidaan vähentää myös trimmievää säätämällä. Kun keula on alhaalla, paikallaan seisova vene on helpompi kiihdyttää liukuun.



ZMU01784

Keula ylhäällä

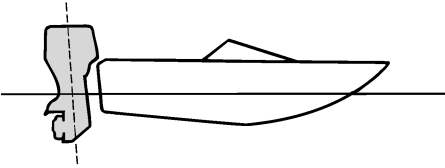
Jos moottori on trimmattu liian ylös, veneen keula nousee liian korkealle. Suorituskyky ja taloudellisuus ovat huonoja, koska veneen runko puskee vettä ja ilmanvastus on normaalia suurempi. Jos moottori trimmataan aivan liian ylös, potkuriin pääsee ilmaa. Tämä heikentää suorituskykyä entisestään ja veneen kulku on "loikkivaa". Tämä voi johtaa kuljettajan tai matkustajien putoamiseen veteen.



ZMU01785

Keula alhaalla

Jos moottori on trimmattu liian alas keula "kyntää" vedessä. Tämä heikentää polttoainetaloudellisuutta ja vaikeuttaa nopeuden lisäämistä. Jos moottori on trimmattu erittäin alas, vene lisäksi muuttuu epävakaaaksi suurella nopeudella ajettaessa. Tällöin keulan aiheuttama vastus on erittäin suuri, mikä lisää "keulaohjautumisen" vaaraa ja vaikeuttaa veneen hallitsemista.



ZMU01786

HUOMAA:

Veneen tyyppin mukaan perämoottorin trimmikulmalla voi olla vain vähän vaikutusta veneen asentoon sen ollessa liikkeessä.

LMU27934

Kippaaminen ylös ja alas

Jos moottoria ei aiota käyttää aivan heti tai jos vene kiinnitetään matalaan veteen, perämoottori on kipattava yläasentoon, jotta potkuri ja vaihteistokotelo eivät pääsisi osumaan

esteisiin ja vahingoittumaan. Lisäksi kippaaminen ylös suojaa moottoria suolaveden aiheuttamalta korroosiolta.

LWM00221

VAROITUS

Varmista kippatessasi perämoottoria ylös ja alas, että perämoottorin lähellä ei ole muita ihmisiä. Moottorin kippaamisen ja trimmaamisen aikana moottorin ja kiinnityskorvan väliin jäävät ruumiinosat voivat murskautua.

LWM00250

VAROITUS

Vuotava polttoaine aiheuttaa tulipalon vaaran. Jos perämoottorissa on polttoaineletkun liitos, irrota polttoaineletku tai sulje polttoainehana silloin, kun moottoria on tarkoitus pitää kipattuna kauemmin kuin muutaman minuutin ajan. Muussa tapauksessa moottorista voi vuotaa polttoainetta.

LCM00241

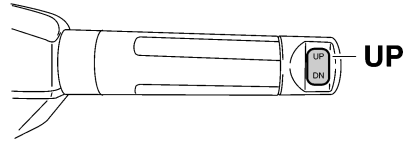
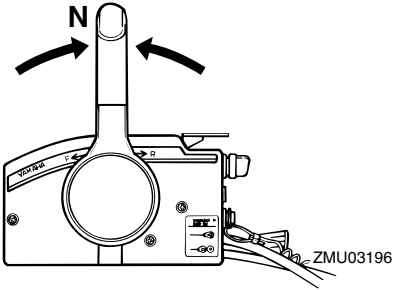
TÄRKEÄÄ:

- Ennen kuin kippaat perämoottorin, pyöytä moottori noudattamalla sivulla 43 annettuja ohjeita. Älä koskaan kippaa perämoottoria moottorin ollessa käynnissä. Tämä voi aiheuttaa ylikuumenemisen ja vakavia vaurioita.
- Älä kippaa moottoria työntämällä ohjauskahvasta (jos on), koska ohjauskahva voi rikkoutua.

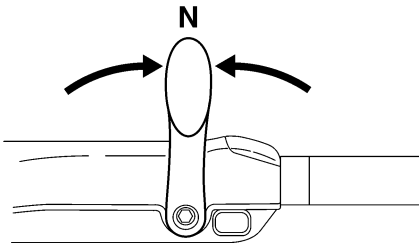
LMU32721

Moottorin kippaaminen ylös (sähkötrimmi- ja kippimallit)

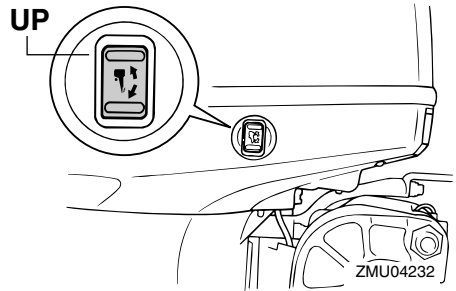
1. Aseta kauko-ohjausvipu tai vaihevipu vapaa-asentoon.



ZMU05226

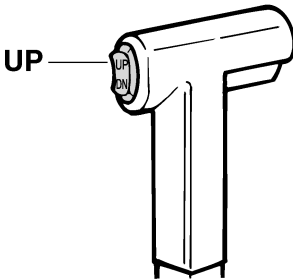


ZMU05215

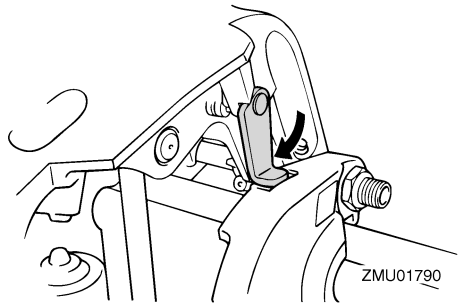


2. Paina sähkötrimmi- ja kippikytkintä "UP" (ylös) -asentoon, kunnes perämoottori on kippautunut kokonaan ylös.

3. Tue moottori vetämällä kippauksen kannatinvipua itseäsi kohti.



ZMU01787



LWM00260

VAROITUS

Varmista moottorin kippaamisen jälkeen, että olet tukenut sen kippauksen kannatin-nupin tai kannatinvivun avulla. Muussa tapauksessa perämoottori voi pudota yhtäkkiä alas, jos sähkötrimmi- ja kippijärjestelmän paine katoaa.

Käyttö

LCM01640

TÄRKEÄÄ:

Älä käytä kippauksen kannatinvipua tai -nuppia veneen trailerikuljetuksen aikana. Tärinä voi irrottaa kippauksen kannattimen ja perämoottori voi pudota ala-asentoon. Jos moottoria ei voi pitää trailerikuljetuksen aikana normaalissa käyttöasennossa, tue se yläasentoon tarkoitukseen soveltuvalla lisätuella. Lisätietoja on sivulla 51.

- Trimmitangoilla varustetut mallit: Kun perämoottori on kippauksen kannatinvivun varassa, vedä trimmitangot sisään painamalla sähkötrimmi- ja kippikytkintä "DN" (alas) -asentoon.

LCM00250

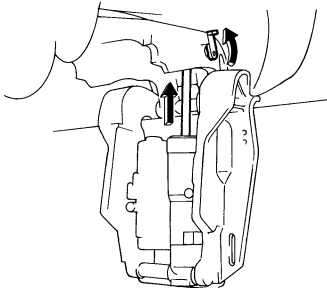
TÄRKEÄÄ:

Muista vetää trimmitangot kokonaan sisään kiinnittäessäsi veneen laituriin. Tämä suojaa tankoja pintoihin kiinnittyviltä eliöiltä ja syöpymiseltä, jotka voivat vaurioittaa sähkötrimmi- ja kippimekanismia.

LMU33120

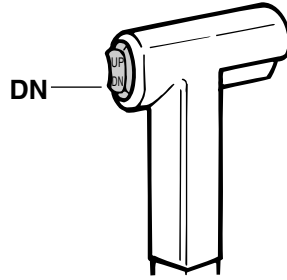
Moottorin kippaaminen alas (sähkötrimmi- ja kippimallit)

- Paina sähkötrimmi- ja kippikytkintä "UP" (ylös) -suuntaan, kunnes perämoottori on kippitangon varassa ja kippauksen kannatinvipu vapautuu.
- Vapauta kippauksen kannatinvipu.

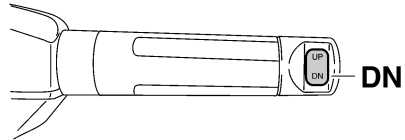


ZMU04816

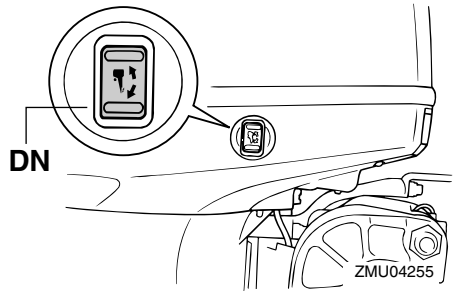
- Paina sähkötrimmi- ja kippikytkintä "DN" (alas) -suuntaan, kunnes perämoottori on laskeutunut haluamaasi asentoon.



ZMU01936



ZMU05228



ZMU04255

LMU28060

Ajaminen matalassa vedessä

Perämoottorin voi kipata osittain ylös ajattaessa matalassa vedessä.

LMU32850

Sähkötrimmi- ja kippimallit

Perämoottorin voi kipata osittain ylös ajattaessa matalassa vedessä.

LWM00660

VAROITUS

- Siirrä vaihdevipu vapaa-asentoon, ennen kuin säädät moottoria matalan veden ajoa varten.
- Palauta perämoottori normaaliin asentonsa heti, kun vene on jälleen syvässä vedessä.

LCM00260

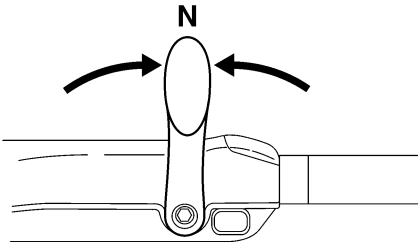
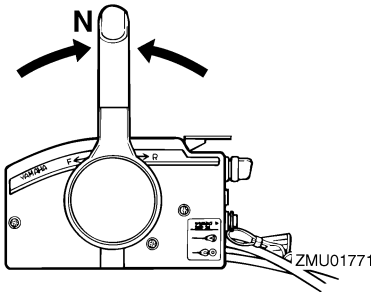
TÄRKEÄÄ:

Älä kippaa perämoottoria niin ylös, että vaihteistoyksikössä oleva jäähdytysveden ottoaukko on vedenpinnan yläpuolella ajettaessa matalassa vedessä. Muussa tapauksessa moottori voi ylikuumentua ja vaurioitua vakavasti.

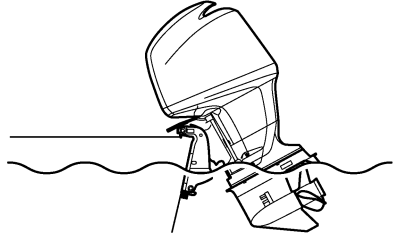
LMU32910

Toimintaohje sähkötrimmi- ja kippimalleissa

1. Aseta kauko-ohjausvipu tai vaihdevipu vapaa-asentoon.



2. Kippaa perämoottoria hieman ylös halua- maasi asentoon käyttämällä sähkötrimmi- ja kippikytkintä.



ZMU01793

3. Voit palauttaa perämoottorin normaaliin käyttöasentoon painamalla sähkötrimmi- ja kippikytkintä ja kippaamalla perämoottorin hitaasti alas.

LMU28193

Ajaminen muissa oloissa

Ajaminen suolavedessä

Kun perämoottoria on käytetty suolavedessä, huuhtelee jäähdytyskanavat makealla vedellä, jotta ne eivät tukkeutuisi. Huuhtelee myös perämoottorin ulkopuoli makealla vedellä. Jos mahdollista, huuhtelee myös moottoriosan moottorikopan alapuolelta.

Ajaminen erittäin sameassa tai mutaisessa vedessä

Yamaha suosittelee lisävarusteena saatavan kromatun vesipumppusarjan (saatavana V4-moottoreihin ja suurempiin moottoreihin), jos perämoottoria käytetään erittäin sameassa tai mutaisessa vedessä.

Ajaminen happamassa vedessä

Joillakin alueilla vesi voi olla hyvin hapanta. Kun perämoottoria on käytetty tällaisessa vedessä, huuhtelee jäähdytyskanavat makealla vedellä syöpmisen estämiseksi. Huuhtelee myös perämoottorin ulkopuoli makealla vedellä.

ZMU05215

Kunnossapito

LMU34520

Tekniset tiedot

HUOMAA: _____

“(AL)”-merkintä alla olevissa teknisissä tiedoissa edustaa numeroarvoa, kun asennettu-
na on alumiinipotkuri.

Vastaavasti “(SUS)”-merkintä edustaa arvoa,
kun asennettuna on teräspotkuri, ja “(PL)”-
merkintä edustaa arvoa, kun asennettuna on
muovipotkuri.

HUOMAA: _____

“**” merkitsee, että on valittava moottoriöljy-
kohdan kaaviossa mainittu moottoriöljy. Lisä-
tietoja on sivulla 8.

LMU28219

Mitat:

Kokonaispituus:

817 mm (32.2 in)

Kokonaisleveys:

479 mm (18.9 in)

Kokonaiskorkeus L:

1582 mm (62.3 in)

Perälaudan korkeus L:

536 mm (21.1 in)

Paino (AL) L:

170.0 kg (375 lb)

Paino (SUS) L:

172.0 kg (379 lb)

Suorituskyky:

Suurimman kaasun käyntinopeusalue:

5000–6000 r/min

Enimmäisteho:

F100DET 73.6 kW/5500 r/min (100 hv/5500
r/min)

F80BET 58.8 kW/5500 r/min (80 hv/5500
r/min)

Joutokäyntinopeus (vaihte vapaalla):

700 ±50 r/min

Moottori:

Tyyppi:

4-tahtinen L

Sylinteritilavuus:

1596.0 cm³

Halkaisija × isku:

79.0 × 81.4 mm (3.11 × 3.20 in)

Sytytysjärjestelmä:

TCI

Sytytystulppa (NGK):

LFR5A-11

Sytytystulpan kärkiväli:

1.0–1.1 mm (0.039–0.043 in)

Hallintajärjestelmä:

Kaukohallinta

Käynnistysjärjestelmä:

Sähkökäyttöinen

Käynnistuksen kaasutusjärjestelmä:

Elektroninen poltonesteensuihkutus

Venttiilin välys (kylmä moottori), IMU-:

0.17–0.23 mm (0.0067–0.0091 in)

Venttiilin välys (kylmä moottori), PAKO-:

0.31–0.37 mm (0.0122–0.0146 in)

Pienin kylmäkäynnistysvirta (CCA/EN):

430.0 A

Vähimmäisnimelliskapasiteetti (20HR/IEC):

70.0 Ah

Laturin suurin teho:

25.0 A

Vetoysikkö:

Vaihekahvan asennot:

Ajo-vapaa-peruutus

Välityssuhde:

2.31 (30/13)

Trimmi- ja kippijärjestelmä:

Sähkökäyttöinen trimmaus ja kippaus

Potkurimerkki:

K

Polttoaine ja öljy:

Suosittelut polttoaine:

Lyijytön normaali bensini

Pienin oktaaniluku (RON):

90

Polttoainesäiliön tilavuus:

25.0 L (6.61 US gal) (5.50 Imp.gal)

Suosittelut moottoriöljy:

4-tahtiperämoottoriöljy

Suosittelut moottoriöljyryhmä 1*:

SAE 10W-30/10W-40/5W-30

API SE/SF/SG/SH/SJ/SL

Suosittelut moottoriöljyryhmä 2*:

SAE 15W-40/20W-40/20W-50

API SH/SJ/SL

Voitelu:

Märkäsumpu

Moottoriöljyn määrä (öljynsuodatinta lukuun ottamatta):

4.3 L (4.55 US qt) (3.78 Imp.qt)

Suosittelut vaihteistoöljy:

Hypoidivaihteistoöljy SAE#90

Vaihteistoöljyn määrä:

670.0 cm³ (22.65 US oz) (23.63 Imp.oz)

Tiukkausmomentti:

Sytytystulppa:

25.0 Nm (18.4 ft-lb) (2.55 kgf-m)

Potkurimutteri:

35.0 Nm (25.8 ft-lb) (3.57 kgf-m)

Moottorin öljyntyhjennystulppa:

28.0 Nm (20.7 ft-lb) (2.86 kgf-m)

Moottorin öljynsuodatin:

18.0 Nm (13.3 ft-lb) (1.84 kgf-m)

Käyntiääni- ja värinätaaso:

Äänenpainetaso käyttöpaikassa (ICOMIA 39/94 ja 40/94):

73.2 dB(A)

LMU28223

Perämoottorin kuljettaminen ja varastoiminen

LWM00690



VAROITUS

- Vuotava polttoaine aiheuttaa tulipalon vaaran. Ehkäise polttoaineen vuotamisen perämoottorin kuljettamisen ja säilyttämisen aikana sulkemalla korvausilmaruuvi ja polttoainehana.
- OLE HUOLELLINEN kuljettaessasi polttoainesäiliötä veneessä tai autossa.
- ÄLÄ täytä polttoaineastiaa aivan täyteen. Bensiini laajenee huomattavasti lämmitessään, mikä voi aiheuttaa painetta polttoaineastiaan. Tämä voi johtaa polttoaineen vuotamiseen ja aiheuttaa tulipalovaaran.

LWM00700



VAROITUS

Älä koskaan liiku vaihteistoyksikön alla moottorin ollessa kipattuna ylös, vaikka moottori olisikin tuettu tukitangolla. Jos perämoottori putoaa vahingossa, seurauksena voi olla vakavia vammoja.

LCM00660



TÄRKEÄÄ:

Älä käytä kippauksen kannatinvipua tai -nuppia veneen trailerikuljetuksen aikana. Tärinä voi irrottaa kippauksen kannattimen ja perämoottori voi pudota ala-asentoon. Jos moottoria ei voi pitää trailerikuljetuksen aikana normaalissa käyttöasentoissa, tue se yläasentoon tarkoitukseen soveltuvalla lisätuella.

Perämoottorin on oltava normaalissa käyttöasennossa trailerikuljetuksen ja säilyttämisen aikana. Jos tämä ei ole mahdollista trailerin pienen maavaran takia, tue perämoottori riittävällä tukilaitteella ja kippaa se kuljetuksen ajaksi ylös. Lisätietoja saat Yamaha-jälleenmyyjältä.

LMU30041

Perämoottorin varastoiminen

Jos Yamaha-perämoottoria säilytetään käyttämättömänä pitkiä aikoja (2 kuukautta tai kauemmin), on tärkeää suorittaa joitakin toimenpiteitä ennen säilytystä. Muussa tapauksessa perämoottori voi vahingoittua. Perämoottori on suositeltavaa viedä huollettavaksi valtuutettuun Yamaha-liikkeeseen ennen sen siirtämistä säilytykseen. Käyttäjää voi kuitenkin ilman erikoistyökaluja itse tehdä alla mainitut toimenpiteet.

LCM01350



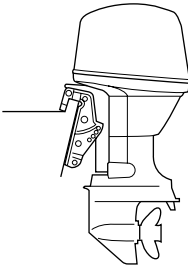
TÄRKEÄÄ:

- Pidä perämoottoria kuljetuksen ja säilytyksen aikana kuvassa esitetyssä asennossa, jotta öljypohjasta ei pääsisi öljyä

Kunnossapito

synteriin, mikä voi aiheuttaa ongelmia. Älä säilytä tai kuljeta perämootoria kyljellään (muuten kuin pystyssä).

- Älä aseta perämootoria kyljelleen, ennen kuin jäähdytysvesi on tyhjenetty kokonaan. Muussa tapauksessa pakokanavan kautta voi päästä vettä sylinteriin, mikä aiheuttaa ongelmia.
- Säilytä perämootoria suoralta aurin-gonpaisteelta suojattuna kuivassa paikassa, jossa on hyvä ilmanvaihto.
- Tyhjennä höyrynerottimeen jäänyt polttoaine. Jos höyrynerottimeen jää bensiiniä pitkäksi ajaksi, se pilkkoutuu ja voi vahingoittaa polttoaineletkua.



ZMU03659

LMU28303

Toimintaohje

LMU29953

Huhteleminen huuhteluliittimen avulla

1. Pese perämootorin runko makealla vedellä. Lisätietoja on sivulla 55.
2. Irrota polttoaineletku perämootorista tai sulje polttoainehana (jos on).
3. Irrota yläkoppa ja potkuri.
4. Asenna huuhteluliitin jäähdytysveden ottoaukkoon.

LCM00300

TÄRKEÄÄ:

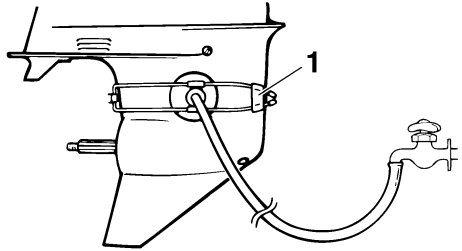
Älä käytä moottoria ilman, että siihen syötetään jäähdytysvettä. Muussa tapauksessa moottorin vesipumppu voi vahingoittua tai moottori voi ylikuumentua ja vahingoit-

tua. Varmista ennen moottorin käynnistämistä, että jäähdytysveden ottoaukkoihin tulee vettä.

LCM00310

TÄRKEÄÄ:

Vältä perämootorin käyttämistä suurella käyntinopeudella käytettäessä huuhteluliitintä, jotta moottori ei ylikuumentu.



ZMU01830

1. Huuhteluliitin
5. Jäähdytysjärjestelmä on huuhdeltava, jotta suola, hiekka tai lika ei tukkisi sitä. Lisäksi moottori on suojattava ruostumiselta sumuttamalla tai voitelemalla. Suorita huuhteleminen ja sumuttaminen samalla kertaa.

LWM00090

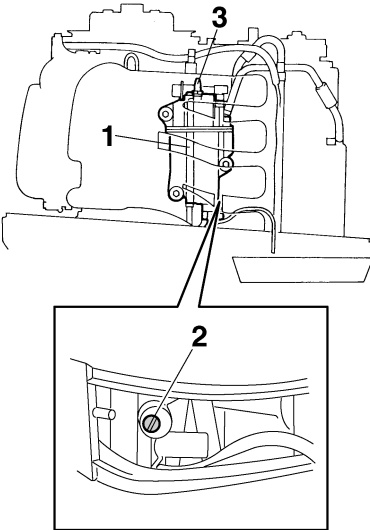
VAROITUS

- Älä koske sähköosiin tai irrota niitä käynnistyksen tai käytön aikana.
- Pidä kädet, hiukset ja vaatteet kaukana vauhtipyörästä ja muista liikkuvista osista moottorin ollessa käynnissä.

HUOMAA:

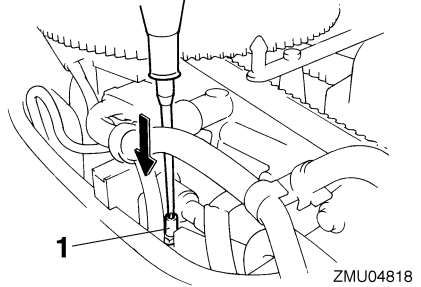
- Varmista huuhtelulaitetta käyttäessäsi, että vedenpaine pysyy riittävänä ja että veden virtaus on tasainen.
- Jos ylikuumentumisvaroitin aktivoituu, sammuta moottori ja ota yhteyttä Yamaha-jälleenmyyjään.

6. Käytä moottoria joutokäynnillä muutama minuutin ajan vaihte vapaalla.
7. Sumuta juuri ennen moottorin sammuttamista nopeasti "suojaöljyä" vuorotellen äänenvaimenninsuojukseen tai sumutusöljyreikään (jos on). Kun sumutus suoritetaan oikein, moottori alkaa savuttaa voimakkaasti ja lähes sammuu.
8. Valuta höyrynerottimeen jäänyt polttoaine astiaan. Löysää tyhjennystulppaa ja irrota sitten tulppa. Paina ilmaventtiili sisään ruuvitaltalla, jotta kohokammioon pääsee ilmaa ja bensiini pääsee virtaamaan hyvin pois. Tiukkaa sitten tyhjennystulppa.



ZMU05656

1. Höyrynerotin
2. Tyhjennystulppa
3. Tulppa



ZMU04818

1. Rikastimen yhdyntanko
9. Irrota huuhtelulaitteisto.
10. Asenna yläkoppa paikalleen.
11. Jos "suojaöljyä" ei ole käytettävissä, sammuta moottori vaiheen 6 jälkeen. Suorita sitten vaiheen 8 toimenpide.
12. Tyhjennä kaikki jäähdytysvesi moottorista. Puhdista runko huolellisesti.
13. Jos "suojaöljyä" ei ole käytettävissä, irrota sytytystulppa tai -tulpat. Kaada kuhunkin sylinteriin teelusikallinen puhdasta moottoriöljyä. Pyöritä moottoria käsin. Asenna sytytystulppa tai -tulpat paikalleen.

HUOMAA:

Voit hankkia huuhteluliittimen Yamaha-jälkeenmyyjältä.

LMU28402

Voitelu

1. Asenna sytytystulppa tai -tulpat ja tiukkaa ne oikeaan momenttiin. Lisätietoja sytytystulppien asentamisesta on sivulla 60.
2. Vaihda vaihteistoöljy. Katso ohjeet kohdasta 67. Tarkista, onko öljyssä vettä, mikä on merkki vuotavasta tiivisteestä. Vuotava tiiviste on vaihdettava valtuutetussa Yamaha-liikkeessä ennen moottorin käyttämistä.
3. Lisää rasvaa kaikkiin rasvanippoihin. Lisätietoja on sivulla 60.

Kunnossapito

HUOMAA: _____

Moottori on suositeltavaa suojata ennen pitkäaikaista säilytystä sumuttamalla siihen öljyä. Kysy Yamaha-liikkeestä tietoja sumutusöljystä ja sen käyttämisestä.

LMU28431

Akun kunnossapito

LWM00330



VAROITUS

Akun elektrolyyttineste on vaarallista. Se sisältää myrkyllistä ja erittäin syövyttävää rikkihappoa.

Noudata aina seuraavia turvallisuusohjeita:

- Vältä ihokosketusta elektrolyytin kanssa, sillä se voi aiheuttaa vakavia palovammoja tai pysyviä silmävaurioita.
- Käytä suojalaseja käsitellessäsi akkuja ja työskennellessäsi niiden lähistöllä.

Ensiapu (ULKONINEN VAMMA):

- IHO - Huuhtelee vedellä.
- SILMÄT - Huuhtelee vedellä 15 minuutin ajan ja hakeudu välittömästi lääkärin hoitoon.

Ensiapu (SISÄINEN VAMMA):

- Juo runsaasti vettä tai maitoa ja nauti magnesiummaitoa, vatkattuja munia tai kasviöljyä. Hakeudu välittömästi lääkärin hoitoon.

Akuista vapautuu räjähtävää vetykaasua. Noudata tämän vuoksi aina seuraavia turvallisuusohjeita:

- Lataa akut hyvin tuuletetussa tilassa.
- Säilytä akkuja loitolla kipinöistä ja avotulesta (esimerkiksi hitsauslaitteista ja palavista savukkeista).
- **ÄLÄ TUPAKOI** ladatessasi tai käsitellessäsi akkuja.

ÄLÄ SÄILYTÄ AKKUJA TAI ELEKTROLYYTTINESTETTÄ LASTEN ULOTTUVILLA.

Noudata akun käsittelyssä sen oman käyttöoppaan sisältämiä ohjeita. Eri valmistajien akut ovat erilaisia. Tämän takia alla olevat toimintaohjeet eivät koske kaikkia akkuja. Tutustu akun valmistajan toimittamiin ohjeisiin.

Toimintaohje

1. Kytke akku irti ja poista se veneestä. Kytke aina musta negatiivinen kaapeli irti ensin, jotta välttäisit oikosulun vaaran.
2. Puhdista akkukotelo ja navat. Täytä kukin akkukenno tislatulla vedellä ylärajaan asti.
3. Säilytä akkua tasaisella alustalla suojaossa suoralta auringonpaisteelta viileässä ja kuivassa tilassa, jossa on hyvä ilmanvaihto.
4. Tarkista akkunesteen ominaisuus keran kuukaudessa ja lataa akku tarvittaessa. Näin akun käyttöikä säilyy mahdollisimman pitkänä.

LMU28442

Moottorin huuhteleminen

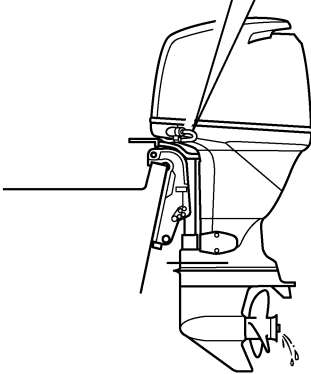
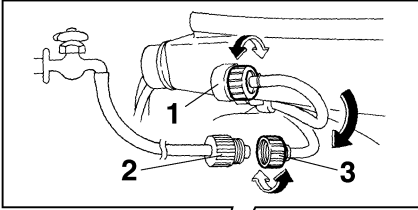
Jotta huuhtelu olisi mahdollisimman tehokasta, tee tämä toimenpide heti moottorin käyttämisen jälkeen.

LCM01530

TÄRKEÄÄ: _____

Älä suorita tätä toimenpidettä moottorin ollessa käynnissä. Vesipumppu voi olla vahingoittunut ja ylikuumeneminen voi aiheuttaa vakavia vaurioita.

1. Kun moottori on pysäytetty, kierrä puutarhaletkun liitin irti alakopan liitännästä.



ZMU04819

1. Liitin
 2. Puutarhaletkun sovitin
 3. Puutarhaletkun liitin
2. Kierrä puutarhaletkun sovitin puutarhaletkuun, joka on kytketty makean veden syöttöön, ja kytke sitten sovitin puutarhaletkun liittimeen.
 3. Kun moottori on pysäytettynä, avaa vesihana ja anna veden huuhdella jäähdytyskanavia 15 minuutin ajan. Sulje vesihana ja irrota puutarhaletkun sovitin puutarhaletkun liittimestä.
 4. Asenna puutarhaletkun liitin takaisin alakopan liittäntään. Tiukkaa liitin huolellisesti.

LCM00540

TÄRKEÄÄ:

Älä jätä puutarhaletkun liitintä löysäksi alakopan liittäntään tai anna letkun riippua vapaana normaalin käytön aikana. Vesi valuu ulos liittimestä sen sijaan, että se jäähdyttäisi moottoria, mikä voi aiheuttaa

moottorin vakavan ylikuumentumisen. Varmista moottorin huuhtelemisen jälkeen, että liitin on tiukalla liittännässä.

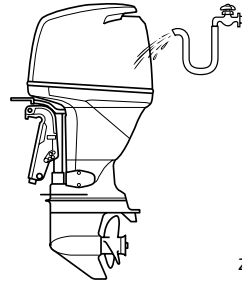
HUOMAA:

- Jos moottori huuhdellaan veneen ollessa vedessä, paras tulos saavutetaan kippaamalla perämoottoria ylös, kunnes se on kokonaan vedenpinnan yläpuolella.
- Lisätietoja jäähdytysjärjestelmän huuhtelemisesta on sivulla 51.

LMU28450

Perämoottorin puhdistaminen

Pese käytön jälkeen moottorin ulkopinnat puhtaalla vedellä. Huuhtelee jäähdytysjärjestelmä makealla vedellä.



ZMU04265

HUOMAA:

Katso jäähdytysjärjestelmän huuhteluohjeet sivulta 51.

LMU28460

Moottorin maalipinnan tarkistaminen

Tarkista, onko perämoottorissa naarmuja, kolhuja tai hilseilevää maalia. Kohdat, joiden maalipinta on vahingoittunut, syöpyvät muita osia helpommin. Puhdista ja maalaa nämä kohdat tarvittaessa. Voit hankkia paikkausmaalia Yamaha-jälleenmyyjältä.

LMU28478

Määräaikaiset huoltotoimet

LWM01071



Pysäytä aina moottori ennen huoltotoimien suorittamista, ellei ohjeissa erikseen kehoiteta käynnistämään moottoria. Jos sinulla ei ole kokemusta moottorin huoltotoimien suorittamisesta, toimita moottori huollettavaksi Yamaha-liikkeeseen tai muuhun valtuutettuun huoltoliikkeeseen.

LMU28511

Varaosat

Käytä moottorissa ainoastaan alkuperäisiä Yamaha-varaosia tai osia, joiden muotoilu ja laatu vastaavat alkuperäisosa. Huonolaatuisten varaosien käyttäminen voi vahingoittaa moottoria ja johtaa moottorin hallinnan menettämiseen, mikä voi aiheuttaa vaaran käyttäjälle ja matkustajille. Alkuperäisiä Yamaha-varaosia ja -lisävarusteita voit hankkia valtuutetuista Yamaha-liikkeistä.

LMU34150

Vaativat käyttöolot

Vaativilla käyttöoloilla tarkoitetaan sitä, että yhtä tai useita seuraavista käyttötavoista suoritetaan säännöllisesti:

- Monta tuntia kestävä jatkuva käyttö moottorin enimmäiskäyntinopeudella tai lähes sillä
- Monta tuntia kestävä jatkuva käyttö pienellä käyntinopeudella
- Lyhytaikaiset nopeat kiihdytykset ja hidastukset, joita seuraa moottorin sammuttaminen ennen kuin moottori on saavuttanut oikean käyttölämpötilan
- Säännöllinen nopea kiihdyttäminen ja hidastaminen
- Jatkuva vaihteen vaihtaminen
- Moottorin tai moottorien jatkuva käynnistäminen ja sammuttaminen
- Kevyen ja raskaan kuorman usein tapahtuva vaihtelu

Perämoottorit, jonka käytössä jokin edellä mainituista ehdoista täytyy, vaativat tiheämpää huoltoa. Yamaha suosittelee huoltojen suorittamista kaksi kertaa tiheämmin kuin huoltoaikataulussa mainitaan. Jos esimerkiksi tietty huoltotoimi pitäisi tehdä 50 tunnin välein, suorita se 25 tunnin välein. Tämä ehkäisee moottorin osien kulumista liian nopeasti.

LMU34442

Huoltoaikataulu 1

HUOMAA:

- Katso kunkin käyttäjän suoritettavaksi tarkoitetun toimenpiteen kuvaus tämän luvun asianmukaisista kohdista.
- Nämä huoltoaikataulut perustuvat siihen oletukseen, että vuosittainen käyttö on 100 tuntia ja että jäähdytyskanavat huuhdellaan säännöllisesti. Huoltovälejä on lyhennettävä silloin, kun moottoria käytetään epätavallisen rasittavalla tavalla, kuten uisteltaessa pitkiä aikoja yhtäjaksoisesti.
- Huoltotarkastusten tuloksen mukaan voi olla tarpeen suorittaa tarvittavat purkutoimet tai korjaukset.
- Kuluvien osien ja voiteluaineiden toiminta tai teho heikkenee ajan kuluessa eivätkä ne kuulu takuun piiriin.
- Jos moottoria käytetään suolavedessä, mutaisessa tai erittäin sameassa vedessä tai happamassa vedessä, moottori on huuhdeltava jokaisen käyttökerran jälkeen.

Merkintä “●” ilmaisee tarkistukset, jotka käyttäjä voi tehdä itse.

Merkintä “○” ilmaisee huoltotoimet, jotka on suoritettava Yamaha-liikkeessä.

Kohde	Toimenpiteet	1. kerran	1. kerran jälkeen		
		20 tuntia (3 kuu- kautta)	100 tuntia (1 vuosi)	300 tuntia (3 vuotta)	500 tuntia (5 vuotta)
Anodi(t) (ulkoiset)	Tarkastus tai vaihto tarvittaessa		●/○		
Anodi(t) (sylinterikan- si, termostaatin kansi)	Tarkastus tai vaihto tarvittaessa		○		
Anodi(t) (pakokansi, kannen liitos)	Vaihto				○
Akku	Tarkastus tai lataus, vaihto tarvittaessa	●/○	●/○		
Jäähdytysvesivuoto	Tarkastus tai vaihto tarvittaessa	○	○		
Moottorikopan kiinnike	Tarkastus		●/○		
Moottorin käynnistys / epänormaali ääni	Tarkastus	●/○	●/○		
Moottorin joutokäynti / epänormaali ääni	Tarkastus	●/○	●/○		
Moottoriöljy	Vaihto	●/○	●/○		
Moottoriöljynsuodatin (patruuna)	Vaihto		●/○		
Polttoainesuodatin (voidaan purkaa)	Tarkastus tai vaihto tarvittaessa	●/○	●/○		

Kunnossapito

Kohde	Toimenpiteet	1. kerran	1. kerran jälkeen		
		20 tuntia (3 kuu- kautta)	100 tuntia (1 vuosi)	300 tuntia (3 vuotta)	500 tuntia (5 vuotta)
Polttoainesuodatin (höyrynerotinsäiliö)	Vaihto				○
Polttoainepumppu	Tarkastus tai vaihto tarvittaessa			○	
Polttoaine-/öljyvuoto	Tarkastus	○	○		
Polttoaineletku	Tarkastus tai vaihto tarvittaessa	○	○		
Polttoaineletku	Vaihto			○	
Vaihteistoöljy	Vaihto	●/○	●/○		
Voitelukohdat	Voitelu	●/○	●/○		
Siipipyörä / vesipumpun kotelo	Tarkastus tai vaihto tarvittaessa		○		
Siipipyörä / vesipumpun kotelo	Vaihto			○	
Sähkötrimmi-/kippiyksikkö	Tarkastus	●/○	●/○		
Potkuri / potkurin mutteri / sokka	Tarkastus tai vaihto tarvittaessa	●/○	●/○		
Paineensäätöventtiili (PCV)	Tarkastus tai vaihto tarvittaessa		○		
Vaihdetanko / vaihevaijeri	Tarkastus, säätö tai vaihto tarvittaessa	○	○		
Sytytystulppa tai -tulpat	Tarkastus, säätö tai vaihto tarvittaessa		●/○		
Sytytystulpan hatut / korkeajännitejohtimet	Tarkastus tai vaihto tarvittaessa	○	○		
Tarkistusvesi	Tarkastus	●/○	●/○		
Kaasutanko / kaasuvaijeri / kaasuttimen ajoitus	Tarkastus, säätö tai vaihto tarvittaessa	○	○		
Termostaatti	Tarkastus tai vaihto tarvittaessa		○		
Hammashihna	Tarkastus tai vaihto tarvittaessa		○		
Venttiilivällys	Tarkastus ja säätö				○
Vedenottoaukko	Tarkastus	●/○	●/○		
Virtalukko/pysäytyskytkin/rikastinkytkin	Tarkastus tai vaihto tarvittaessa	○	○		

Kunnossapito

Kohde	Toimenpiteet	1. kerran	1. kerran jälkeen		
		20 tuntia (3 kuu- kautta)	100 tuntia (1 vuosi)	300 tuntia (3 vuotta)	500 tuntia (5 vuotta)
Johdinsarjan liitokset / liittimet	Tarkastus tai vaihto tarvittaessa	<input type="radio"/>	<input type="radio"/>		
(Yamaha) mittari/mittalaite	Tarkastus	<input type="radio"/>	<input type="radio"/>		
(Yamaha) Polttoainesäiliö	Tarkastus ja puhdistus tarvittaessa		<input type="radio"/>		

LMU34450

Huoltoaikataulu 2

Kohde	Toimenpiteet	Tarkistusväli
		1000 tuntia
Pako-ohjain / pakosarja	Tarkastus tai vaihto tarvittaessa	<input type="radio"/>
Hammashihna	Vaihto	<input type="radio"/>

LMU28910

HUOMAA:

Jos moottorissa käytetään lyijypitoista tai paljon rikkiä bensiiniä, venttiilien välitys pitää tarkastaa tiheämmin kuin 500 tunnin välein.

Kunnossapito

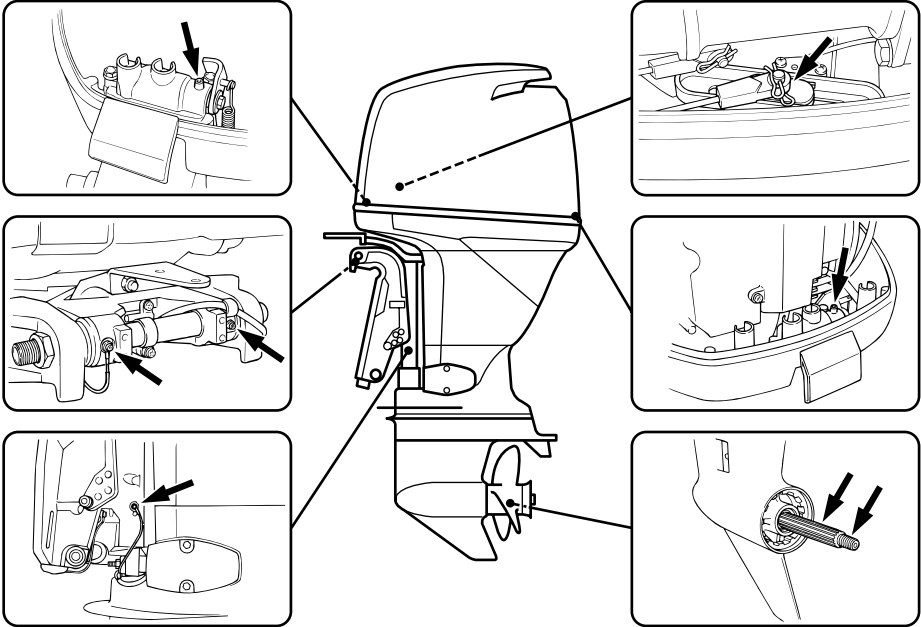
LMU28941

Voitelu

Yamaha-rasva A (vedenkestävä rasva)

Yamaha-rasva D (korroosionkestävä rasva, potkuriakselia varten)

F80B, F100D



ZMU04266

LMU28953

Sytytystulpan puhdistaminen ja säättäminen

LWM00560

VAROITUS

Varo vahingoittamasta eristettä asentaesasi ja irrottaessasi sytytystulppaa. Vahingoittunut eriste voi aiheuttaa ulkoista kipinöintiä, mikä voi aiheuttaa räjähdyksen tai tulipalon.

LWM01550

VAROITUS

Moottori voi olla erittäin kuuma juuri sen sammuttamisen jälkeen. Ole varovainen, jotta et polta itseäsi tai anna kenenkään

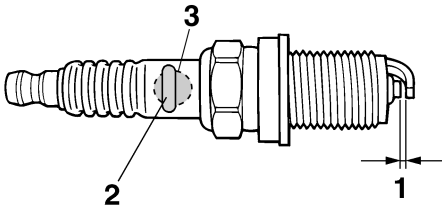
muun polttaa itseään. Voit välttää palovammavaaran käsittelemällä moottoria vasta, kun se on jäähtynyt.

Sytytystulppa on moottorin tärkeä osa, ja se on helppo tarkistaa. Sytytystulpan kunnosta voidaan päätellä joitakin tietoja moottorin kunnosta. Jos esimerkiksi keskielektrodin posliinieriste on erittäin valkoinen, se voi olla merkki siitä, että kyseisessä sylinterissä on imuiljavuoto tai kaasuttimeen liittyvä ongelma. Älä yritä määrittää vikoja itse. Vie sen sijaan perämoottori tarkistettavaksi Yamahaliikkeeseen. Sytytystulppa on irrotettava ja tarkistettava säännöllisesti, koska kuumuus ja palamisjäämät aiheuttavat vähitellen sytytys-

tulpan rikkoutumisen ja murentumisen. Jos elektrodi rapautuu voimakkaasti tai siihen kertyy paljon hiilijäämiä ja muita palamisjäänteitä, sytytystulppa on vaihdettava.

Vakiosytytystulppa:
LFR5A-11

Ennen kuin asennat sytytystulpan, mittaa sen kärkiväli lankarakotulkilla. Säädä kärkiväliä tarvittaessa.



ZMU01797

1. Sytytystulpan kärkiväli
2. Sytytystulpan osanumero
3. Sytytystulpan tunnistus (NGK)

Sytytystulpan kärkiväli:
1.0–1.1 mm (0.039–0.043 in)

Puhdista aina tiivisteiden pinta ja käytä uutta tiivistettä asentaessasi sytytystulppaa. Puhdista kiertimet pyyhkimällä ja tiukka sytytystulppa oikeaan momenttiin.

Sytytystulpan momentti:
25.0 Nm (18.4 ft-lb) (2.55 kgf-m)

HUOMAA:

Jos sytytystulppaa asennettaessa käytävissä ei ole momenttiavainta, se voidaan tiukata suurin piirtein oikeaan momenttiin tiukkaamalla se ensin niin tiukalle kuin ilman työkaluja on mahdollista ja kiertämällä sitä

kiinni vielä 1/4 - 1/2 kierrosta. Sytytystulppa on tiukattava oikeaan momenttiin momenttiavaimella heti, kun se on mahdollista.

LMU28962

Polttoainejärjestelmän tarkistaminen

LWM00060

VAROITUS

Bensiini ja bensiinihöyryt ovat erittäin syttyviä ja räjähtäviä. Huolehdi siitä, että lähistöllä ei ole kipinöitä, palavia savukkeita, avotulta tai muita syttymislähteitä.

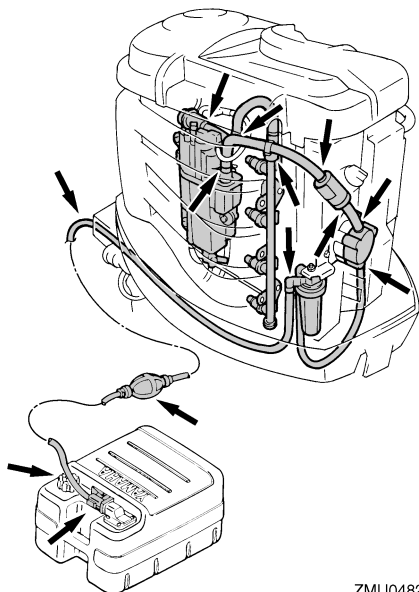
LWM00910

VAROITUS

Vuotava polttoaine aiheuttaa tulipalon ja räjähdysvaaran.

- Tarkista säännöllisesti, että moottorissa ei ole polttoainevuotoja.
- Jos havaitset polttoainevuotoja, toimita moottori korjattavaksi valtuutettuun huoltoliikkeeseen. Virheelliset korjaukset voivat heikentää perämoottorin käytöturvallisuutta.

Tarkista, että polttoaineletkuissa ei ole vuotoja, halkeamia tai vikoja. Jos havaitset vian, korjauta se välittömästi Yamaha-huollossa tai muussa valtuutetussa huoltoliikkeessä.



ZMU04820

Tarkistuskohdat

- Polttoainejärjestelmän osien vuodot
- Polttoaineletkun liitoksen vuodot
- Polttoaineletkun halkeamat ja muut vauriot
- Polttoaineliittimen vuodot

LMU29074

Moottoriöljyn vaihtaminen

LWM00760

VAROITUS

- Vältä moottoriöljyn tyhjentämistä heti moottorin pysäyttämisen jälkeen. Öljy on kuumaa ja sen käsittelyssä on noudatettava varovaisuutta palovammojen välttämiseksi.
- Varmista, että perämoottori on kiinnitetty tiukasti perälautaan tai tukevaan telineeseen.

LCM00970

TÄRKEÄÄ:

- Älä lisää öljyä liikaa ja varmista, että perämoottori on pystyasennossa (ei kipattuna) moottoriöljyn tarkistamisen ja vaihtamisen aikana.
- Jos moottoriöljyn pinnan taso on ylämerkkiä korkeammalla, tyhjennä öljyä, kunnes pinnan taso on oikea. Liian suuri öljymäärä voi johtaa öljyn vuotamiseen ja moottorin vahingoittumiseen.

LCM01240

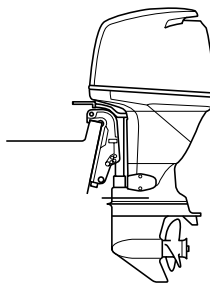
TÄRKEÄÄ:

Vaihda moottoriöljy ensimmäisen 10 tunnin käyttöjakson jälkeen ja tämän jälkeen 100 käyttötunnin tai 6 kuukauden välein. Jos näitä öljynvaihtovälejä ei noudateta, moottori kuluu voimakkaasti.

HUOMAA:

Vaihda moottoriöljy silloin, kun öljy yhä on lämmintä.

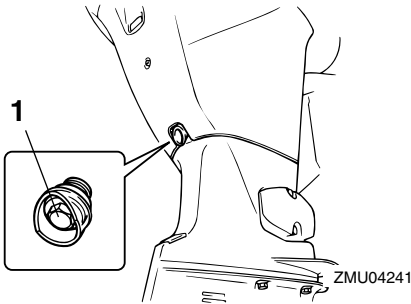
1. Aseta perämoottori pystyasentoon (ei kipattuun asentoon).



ZMU04270

2. Ota valmiiksi tarkoitukseen sopiva astia, jonka tilavuus on suurempi kuin moottoriöljyn määrä. Aseta astia tyhjennysaukon alle, löysää tyhjennystulppa ja irrota se.

Irrota sitten öljyn täyttöaukon tulppa. Tyhjännä kaikki öljy. Pyyhi öljyroskeet välittömästi.



1. Tyhjennystulppa
3. Aseta öljyntyhjennystulppaan uusi tiiviste. Voitele tiiviste kevyesti öljyllä ja asenna tyhjennystulppa.

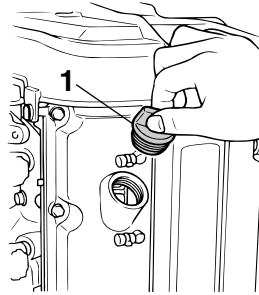
Tyhjennystulpan tiukkausmomentti:
28.0 Nm (20.7 ft-lb) (2.86 kgf-m)

HUOMAA:

Jos tyhjennystulppaa asennettaessa käytävissä ei ole momenttiavainta, tiukka tulppaa sormin, kunnes tiiviste koskettaa tyhjennysaukon reunaa. Tiukka sitten tulppa kiertämällä sitä vielä neljänneskierto tai puoli kierrosta. Tiukka tyhjennystulppa oikeaan momenttiin momenttiavaimella heti, kun se on mahdollista.

4. Lisää oikea määrä öljyä täyttöaukon kautta. Asenna täyttöaukon tulppa.

Suosittelut moottoriöljy:
4-tahtiperämoottoriöljy
Moottoriöljyn määrä (öljynsuodatinta lukuun ottamatta):
4.3 L (4.55 US qt) (3.78 Imp.qt)



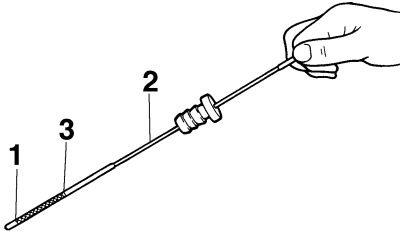
1. Öljyn täyttöaukon tulppa
5. Käynnistä moottori ja tarkista, että alhaisen öljynpaineen varoitusvalo (jos on) sammuu. Varmista, että perämoottorissa ei ole öljyvetoja.

LCM00681

TÄRKEÄÄ:

Jos alhaisen öljynpaineen varoitusvalo ei sammuu tai jos perämoottorissa on öljyvetoja, pysäytä moottori ja etsi vian syy. Käytön jatkaminen vikatilanteessa voi aiheuttaa vakavia vaurioita moottoriin. Jos vian paikantaminen ja korjaaminen ei onnistu, ota yhteyttä valtuutettuun Yamaha-liikkeeseen.

6. Pysäytä moottori ja odota 3 minuuttia. Tarkista uudelleen moottoriöljyn määrä mittatikulla. Öljynpinnan tason on oltava mittatikun ala- ja ylämerkin välissä. Lisää öljyä, jos taso on alamerkin alapuolella, tai tyhjännä öljyä, jos taso on ylämerkin yläpuolella.



ZMU04815

1. Pinnan tason alamerkki
 2. Öljymäärän mittatikku
 3. Pinnan tason ylämerkki
7. Hävitä jäteöljy noudattamalla paikallisia jätehuoltomääräyksiä.

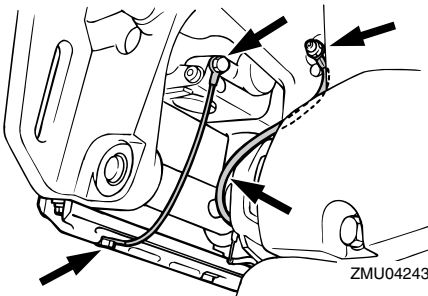
HUOMAA:

- Yamaha-liikkeestä saat tietoja jäteöljyn hävittämisestä paikallisten määräysten mukaan.
- Vaihda moottoriöljy teknisissä tiedoissa ilmoitettua useammin silloin, kun moottoria käytetään epätavallisen rasittavalla tavalla, kuten uisteltaessa pitkiä aikoja yhtäjaksoisesti.

LMU29112

Johdinten ja liittimien tarkistaminen

- Tarkista, että kaikki maattojohtimet ovat tiukasti paikoillaan.
- Tarkista, että kaikki liittimet ovat tiukasti paikoillaan.



ZMU04243

LMU29120

Pakokaasuvuodot

Käynnistä moottori ja tarkista, että pakokannen, sylinterikannen ja sylinterirungon välisissä liitoksissa ei ole pakokaasuvuotoja.

LMU29130

Vesivuodot

Käynnistä moottori ja tarkista, että pakokannen, sylinterikannen ja sylinterirungon välisissä liitoksissa ei ole vesivuotoja.

LMU29140

Moottorin öljyvuodot

Tarkista, onko moottorissa näkyviä öljyvuotoja.

HUOMAA:

Jos havaitset vuotoja, ota yhteyttä Yamaha-liikkeeseen.

LMU34580

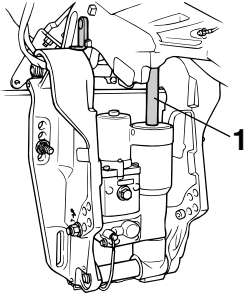
Sähkötrimmi- ja kippijärjestelmän tarkistaminen

LWM00431

VAROITUS

- Älä koskaan liiku vaihteistoyksikön alla moottorin ollessa kipattuna ylös, vaikka kippauksen kannatinvipu olisikin lukittuna. Jos perämoottori putoaa vahingossa, seurauksena voi olla vakavia vammoja.
- Varmista ennen tämän testin suorittamista, että perämoottorin alla ei ole keitä. Moottorin kippaamisen ja trimmaamisen aikana moottorin ja kiinnityskorvan väliin jäävät ruumiinosat voivat murskautua.

1. Tarkista, että sähkötrimmi- ja kippiyksikössä ei ole merkkejä öljyvuodoista.



ZMU04244

1. Nostotanko
2. Tarkista kaikkien kytkinten toiminta käytämällä molempia sähkötrimmi- ja kippi-kytkimiä.
3. Kippaa perämoottori ylös ja tarkista, että trimmi- ja kippitanko työntyy ulos kokonaan.
4. Tarkista, että trimmi- ja kippitangossa ei ole syöpymiä tai muita vikoja.
5. Kippaa perämoottori alas. Tarkista, että trimmi- ja kippitanko toimii sulavasti.

HUOMAA:

Jos järjestelmän jokin osa ei toimi normaalisti, ota yhteyttä Yamaha-liikkeeseen.

LMU32110

Potkurin tarkistaminen

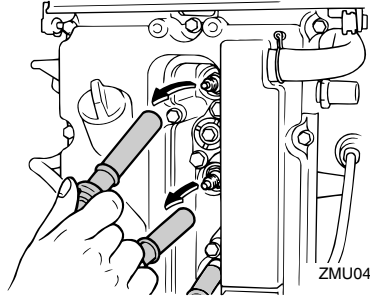
LWM01610

VAROITUS

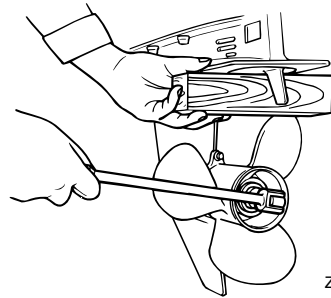
Oleskelu potkurin läheisyydessä voi johtaa vakavaan vammautumiseen, jos moottori käynnistyy vahingossa.

- Irrota sytytystulppien hatut sytytystulppista ennen potkurin tarkistamista, irrottamista tai asentamista. Aseta lisäksi vaihdevipu vapaa-asentoon, kierrä virta-avain "OFF" (pois päältä) -asentoon ja irrota avain sekä irrota naru moottorin turvakytkimestä Jos veneessä on akun päävirtakytkin, katkaise päävirta siitä.

- Älä pidä potkuria paikallaan käsin avatessasi tai tiukatessasi potkurin mutteria. Estä potkurin pyöriminen asettamalla puupalikka antikivitaatiolevyn ja potkurin väliin.



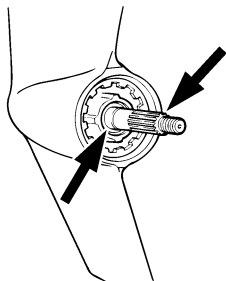
ZMU04262



ZMU01897

Tarkistuskohdat

- Tarkista, onko potkurin lavoissa kulumia, kavitoinnin aiheuttamaa kulumista tai muita vaurioita.
- Tarkista, että potkuriakseli on ehjä.
- Tarkista onko urituksessa kulumia tai vaurioita.
- Tarkista, ettei potkuriakselin ympärille ole kiertynyt kalastussiimaa.



ZMU01803

- Tarkista, että potkuriakselin öljytiiviste on ehjä.

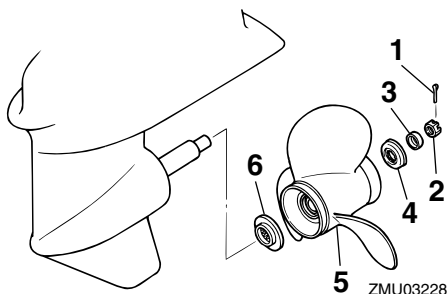
LMU30661

Potkurin irrottaminen

LMU29195

Uramallit

1. Suorista sokka ja vedä se ulos pihdeillä.
2. Irrota potkurimutteri, aluslevy ja välikappale (jos on).



ZMU03228

1. Sokka
 2. Potkurimutteri
 3. Aluslevy
 4. Välikappale
 5. Potkuri
 6. Painealuslaatta
3. Irrota potkuri ja painealuslaatta.

LMU30671

Potkurin asentaminen

LMU29231

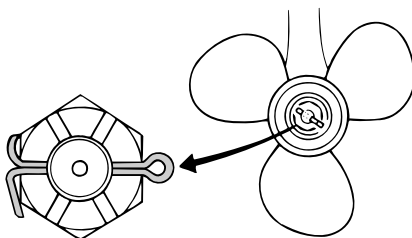
Uramallit

LCM00340

TÄRKEÄÄ:

- Muista asentaa painealuslaatta ennen potkurin asentamista. Muussa tapauksessa vaihteistokotelo ja potkurin napa voivat vahingoittua.
- Asenna uusi sokka ja taivuta sen päät huolellisesti. Muussa tapauksessa potkuri voi käytön aikana irrota ja kadota.

1. Voitele potkuriakseli Yamaha-venerasvalla tai korroosionkestävällä rasvalla.
2. Asenna välikappale (tarvittaessa), painealuslaatta ja potkuri potkuriakselille.
3. Asenna välikappale (jos on) ja aluslevy. Tiukka potkurin mutteri ilmoitettuun momenttiin.
4. Kohdista potkurin mutteri potkuriakselin reiän kanssa. Aseta uusi sokka reikään ja taivuta sokan päät.



ZMU02063

HUOMAA:

Jos potkurin mutteri ei ole kohdakkain potkuriakselin reiän kanssa, kun mutteri on tiukattu määritettyyn momenttiin, kohdista mutteri reikään tiukkaamalla sitä hieman lisää.

LMU29282

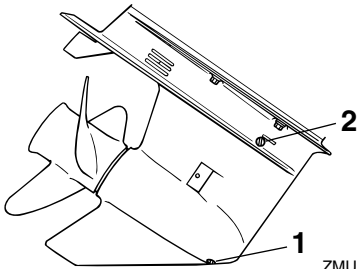
Vaihteistoöljyn vaihtaminen

LWM00800

VAROITUS

- Varmista, että perämoottori on kiinnitetty tiukasti perälautaan tai tukevaan telineeseen. Voit loukkaantua vakavasti, jos perämoottori putoaa päällesi.
- Älä koskaan oleskele vaihteistoyksikön alapuolella perämoottorin ollessa kiptatuna ylös, vaikka kippauksen kannatinvipu tai -nuppi olisikin lukittuna. Jos perämoottori putoaa vahingossa, seurauksena voi olla vakavia vammoja.

1. Kippaa perämoottori asentoon, jossa vaihteistoöljyn tyhjennystulppa on mahdollisimman alhaalla.
2. Aseta tarkoitukseen sopiva astia pyörästökotelon alle.
3. Irrota vaihteistoöljyn tyhjennystulppa ja tiiviste.



1. Vaihteistoöljyn tyhjennystulppa
2. Öljytason tarkastustulppa

HUOMAA:

- Jos vaihteistoöljyn tyhjennystulppa on magneettinen, poista tulpasta kaikki metallihiukaset ennen sen asentamista takaisin paikalleen.
- Käytä aina uusia tiivisteitä. Älä käytä irrotettuja tiivisteitä uudelleen.

4. Irrota öljytason tarkastustulppa ja tiiviste, jotta kaikki öljy valuisi pois.

LCM00710

TÄRKEÄÄ:

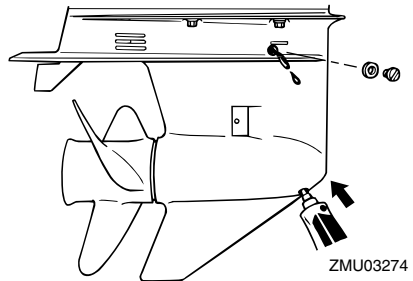
Tarkista käytetty öljy sen tyhjentämisen jälkeen. Jos öljy on maitomaista, vaihtokoteloon pääse vettä, mikä voi vahingoittaa vaihteistoa. Kysy Yamaha-liikkeestä tietoja vaihteistoyksikön tiivisteiden korjaamisesta.

HUOMAA:

Yamaha-liikkeestä saat tietoja jäteöljyn hävittämisestä paikallisten määräysten mukaan.

5. Kun perämoottori on pystyasennossa, lisää vaihteistoöljyä vaihteistoöljyn tyhjennystulpan aukkaan suoraan putkiloista tai voitelupuristimen avulla.

Suosittelut vaihteistoöljy:
Hypoidivaihteistoöljy SAE#90
Vaihteistoöljyn määrä:
670.0 cm³ (22.65 US oz) (23.63 Imp.oz)



6. Aseta öljytason tarkastustulppaan uusi tiiviste. Kun öljyä alkaa valua öljytason tarkastustulpan reiästä, asenna öljytason tarkastustulppa ja tiukka se.
7. Aseta vaihteistoöljyn tyhjennystulppaan uusi tiiviste. Asenna vaihteistoöljyn tyhjennystulppa paikalleen ja tiukka se.

Kunnossapito

LMU29302

Polttoainesäiliön puhdistaminen

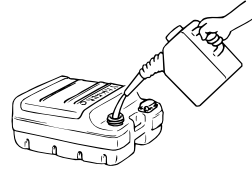
LWM00920

VAROITUS

Bensiini on erittäin syttyvää ja bensiinihöyryt ovat syttyviä ja räjähtäviä.

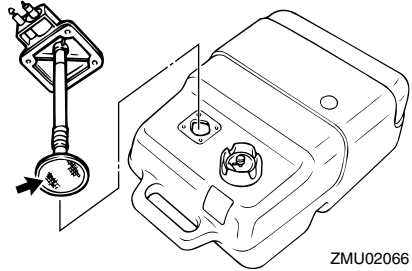
- Jos olet epävarma tämän toimen suorittamisesta, kysy neuvoja Yamaha-jälleenmyyjältä.
- Huolehdi polttoainesäiliötä puhdistaksesi siitä, että lähistöllä ei ole kipinöitä, palavia savukkeita, avotulta tai muita syttymislähteitä.
- Irrota polttoainesäiliö veneestä ennen sen puhdistamista. Työskentele ainoastaan ulkona tilassa, jossa on hyvä ilmanvaihto.
- Pyyhi kaikki roiskunut polttoaine välittömästi.
- Kokoa polttonestesäiliö huolellisesti. Virheellinen kokoaminen voi aiheuttaa polttoainevuodon, mikä voi johtaa tulipalo- tai räjähdysvaaraan.
- Hävitä vanha bensiini noudattamalla paikallisia jätehuoltomääräyksiä.

1. Tyhjennä polttoainesäiliö bensiiniä varten tarkoitettuun astiaan.
2. Kaada säiliöön pieni määrä tarkoitukseen soveltuvaa liuotinta. Asenna tulppa ja ravista säiliötä. Tyhjennä kaikki liuotin säiliöstä.



ZMU03231

3. Irrota ruuvit, joilla polttoaineletkun liitos on kiinnitetty. Vedä koko liitinkokonaisuus ulos säiliöstä.



ZMU02066

4. Puhdista suodatin (sijaitsee imuputken päässä) tarkoitukseen sopivalla puhdistusliuottimella. Anna suodattimen kuivua.
5. Uusi tiiviste. Asenna polttoaineletkun liitos osineen ja tiukkaa ruuvit huolellisesti.

LMU29312

Anodien tarkistaminen ja vaihtaminen
Yamaha-perämootorit on suojattu korroosiolta syöpyvillä anodeilla. Tarkista ulkoiset anodit säännöllisesti. Irrota karsta anodien pinnasta. Lisätietoja ulkoisten anodien vaihtamisesta saat Yamaha-liikkeestä.

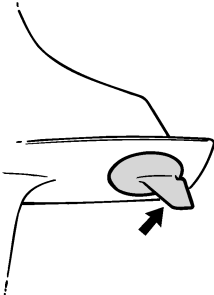
LCM00720

TÄRKEÄÄ:

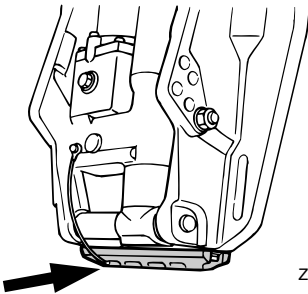
Älä maalaa anodeja, koska maali estää anodien toiminnan.

HUOMAA:

Tarkista ulkoisiin anodeihin kytketyt maattojohtimet (jos on). Lisätietoja moottoriin kiinnitettyjen sisäisten anodien tarkistamisesta ja vaihtamisesta saat Yamaha-liikkeestä.



ZMU01808



ZMU04245

LMU29320

Akun tarkistaminen (sähkökäynnistyksellä varustetuissa moottoreissa)

LWM00330

VAROITUS

Akun elektrolyyttineste on vaarallista. Se sisältää myrkyllistä ja erittäin syövyttävää rikkihappoa.

Noudata aina seuraavia turvallisuusohjeita:

- Vältä ihokosketusta elektrolyytin kanssa, sillä se voi aiheuttaa vakavia palovammoja tai pysyviä silmävaurioita.
- Käytä suojalaseja käsitellessäsi akkuja ja työskennellessäsi niiden lähistöllä.

Ensiapu (ULKOINEN VAMMA):

- IHO - Huuhtelee vedellä.
- SILMÄT - Huuhtelee vedellä 15 minuutin ajan ja hakeudu välittömästi lääkärin hoitoon.

Ensiapu (SISÄINEN VAMMA):

- Juo runsaasti vettä tai maitoa ja nauti magnesiummaitoa, vatkatuuta munia tai kasviöljyä. Hakeudu välittömästi lääkärin hoitoon.

Akuista vapautuu räjähtävää vetykaasua. Noudata tämän vuoksi aina seuraavia turvallisuusohjeita:

- Lataa akut hyvin tuuletetussa tilassa.
- Säilytä akkuja loitolla kipinöistä ja avotulesta (esimerkiksi hitsauslaitteista ja palavista savukkeista).
- ÄLÄ TUPAKOI ladatessasi tai käsitellessäsi akkuja.

ÄLÄ SÄILYTÄ AKKUJA TAI ELEKTROLYTTINESTETTÄ LASTEN ULOTTUVILLA.

LCM00360

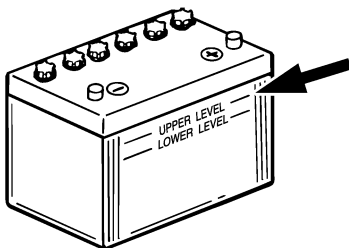
TÄRKEÄÄ:

- Huolimaton kunnossapito rappeuttaa akun nopeasti.

Kunnossapito

- Tavallinen vesijohtovesi sisältää akulla haitallisia suoloja, minkä vuoksi sitä ei saa lisätä akkuun.

1. Tarkista akkunesteen määrä vähintään kerran kuukaudessa. Lisää nestettä tarvittaessa akun valmistajan ohjeiden mukaisesti. Lisää akkuun ainoastaan tislattua vettä (tai akkukäyttöön tarkoitettua deionisoitua vettä).



ZMU01810

2. Säilytä akun varaustila aina hyvänä. Kytkeällä akkuun jännitemittarin voit helpommin valvoa sen kuntoa. Jos et aio käyttää venettä kuukauteen tai pitempään aikaan, irrota akku veneestä ja säilytä sitä viileässä ja pimeässä paikassa. Lataa akku täyteen ennen sen ottamista jälleen käyttöön.
3. Jos akkua säilytetään käyttämättömänä kauemmin kuin kuukausi, tarkista akkunesteen ominaistiheys vähintään kerran kuussa ja lataa akku varauksen tyhjentessä.

HUOMAA:

Kysy Yamaha-jälleenmyyjältä lisätietoja akkujen lataamisesta ja niiden lataamisesta uudelleen.

LMU29332

Akun kytkeminen

LWM00570

VAROITUS

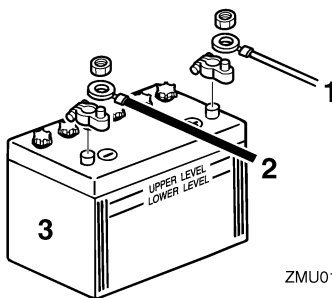
Kiinnitä akkukotelo huolellisesti kuivaan ja värinättömään paikkaan, jossa on hyvä ilmanvaihto. Aseta täyteen ladattu akku koteloon.

LCM01122

TÄRKEÄÄ:

- Varmista ennen työskentelyä akun parissa, että virtalukko (jos on) on "OFF" (pois päältä) -asennossa.
- Akkukaapelien kytkeminen väärin vahingoittaa sähköisiä.
- Kytke punainen akkukaapeli ensin asentaessasi akkua ja kytke musta akkukaapeli ensin irti irrottaessasi akkua.
- Jotta moottorin käynnistäminen olisi mahdollista, akun napojen ja kaapelien pitää olla puhtaita ja kytketty oikein.

Kytke ensin punainen akkukaapeli POSITIIVISEEN (+) napaan. Kytke sitten musta akkukaapeli NEGATIIVISEEN (-) napaan.



ZMU01811

1. Punainen kaapeli
2. Musta kaapeli
3. Akku

LMU29370

Akun kytkeminen irti

Kytke ensin MUSTA kaapeli irti akun NEGATIIVISESTA (-) navasta. Kytke sitten PUNAISEN kaapeli irti POSITIIVISESTA (+) navasta.

LMU29391

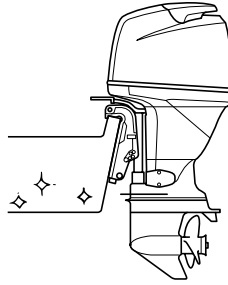
Yläkopan tarkistaminen

LCM01650

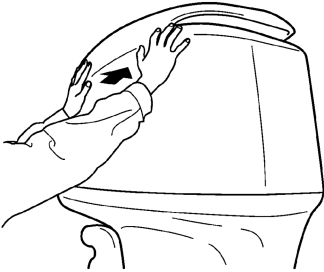
TÄRKEÄÄ:

Tarkista, että moottorikoppa on tiukasti kiinni ja ettei siinä ole rakoja. Jos koppa on löysästi tai huonosti paikallaan, moottoriin voi päästä vettä.

Tarkista yläkopan kiinnitys työntämällä koppaa molemmin käsin. Jos yläkoppa on löysällä, korjauta se Yamaha-liikkeessä.



ZMU04246



ZMU01812

LMU29400

Veneen pohjan maalaaminen

Rungon pitäminen puhtaana parantaa veneen suorituskykyä. Veneen pohja on pidettävä mahdollisimman puhtaana levistä ja merirokosta. Tarvittaessa veneen pohjan voi suojata hyväksytyllä pohjan suojamaalilla, joka estää pintoihin kiinnittyvien eliöiden kasvua.

Älä käytä kuparia tai grafiittia sisältäviä suojamaaleja. Nämä maalit voivat nopeuttaa moottorin syöpmistä.

Vianetsintä

Polttoaine-, puristus- tai sytytysjärjestelmän toimintahäiriö voi vaikeuttaa käynnistystä, heikentää tehoa tai aiheuttaa muita ongelmia. Tässä kohdassa kuvataan perustarkistukset ja mahdolliset korjaustoimet. Vianetsintäohjeet kattavat kaikki Yamaha-perämoottorit. Tämän vuoksi kaikki ohjeet eivät ehkä koske omaa malliasi.

Jos perämoottoria on korjattava, toimita se Yamaha-huoltoon.

Jos moottorivian varoitusvalo vilkkuu, ota yhteyttä Yamaha-liikkeeseen.

Käynnistysmoottori ei toimi.

K: Onko akun varaussyky pieni?

V: Tarkista akun kunto. Käytä akkua, jonka varaussyky on suosituksen mukainen.

K: Ovatko akun liitännät löysällä tai ovat haperuneet?

V: Tiukkaa akkukaapelit ja puhdista akun navat.

K: Onko sähkökäynnistyksen rele tai sähköpiiri palanut?

V: Tarkista ylikuormituksen syy ja korjaa vika. Vaihda palaneen sulakkeen tilalle ampeeriluvultaan samankokoinen ehjä sulake.

K: Ovatko käynnistysmoottorin osat ehjiä?

V: Toimita moottori korjattavaksi Yamaha-huoltoon.

K: Onko vaihevipu kytkettynä?

V: Siirrä vaihte vapaalle.

Moottori ei käynnisty (käynnistysmoottori toimii).

K: Onko polttoainesäiliö tyhjä?

V: Täytä säiliö puhtaalla ja tuoreella polttoaineella.

K: Onko polttoaine likaantunutta tai vanhaa?

V: Täytä säiliö puhtaalla ja tuoreella polttoaineella.

K: Onko polttoainesuodatin tukossa?

V: Puhdista tai vaihda suodatin.

K: Suoritetaanko käynnistystoimet oikein?

V: Katso sivu 37.

K: Onko polttoainepumpussa toimintahäiriö?

V: Toimita moottori korjattavaksi Yamaha-huoltoon.

K: Ovatko sytytystulpat likaiset tai väääräntyyppiset?

V: Tarkista sytytystulpat. Puhdista sytytystulpat tai vaihda moottoriin oikeantyyppiset sytytystulpat.

K: Ovatko sytytystulppien hatut oikein paikoillaan?

V: Tarkista hatut ja aseta ne uudelleen paikoilleen.

K: Ovatko sytytyskaapelit ehjiä ja kytketty oikein?

V: Tarkista, onko kaapeleissa kulumia tai katkoksia. Tiukkaa kaikki löysät liitännät. Uusi kuluneet tai rikkinäiset kaapelit.

K: Ovatko sytytysjärjestelmän osat ehjiä?

V: Toimita moottori korjattavaksi Yamaha-huoltoon.

K: Onko moottorin turvakytkimen naru irti?

V: Kiinnitä naru.

K: Ovatko moottorin sisäiset osat ehjiä?

V: Toimita moottori korjattavaksi Yamaha-huoltoon.

Moottorin tyhjäkäynti on epäsäännöllistä tai moottori pysähtyy.

K: Ovatko sytytystulpat likaiset tai vääryntyyppiset?

V: Tarkista sytytystulpat. Puhdista sytytystulpat tai vaihda moottoriin oikeantyyppiset sytytystulpat.

K: Onko polttoainejärjestelmä tukossa?

V: Tarkista, onko polttoaineletku puristuksissa tai mutkalla ja onko polttoainejärjestelmässä muita esteitä.

K: Onko polttoaine likaantunutta tai vanhaa?

V: Täytä säiliö puhtaalla ja tuoreella polttoaineella.

K: Onko polttoainesuodatin tukossa?

V: Puhdista tai vaihda suodatin.

K: Ovatko sytytysjärjestelmän osat ehjiä?

V: Toimita moottori korjattavaksi Yamaha-huoltoon.

K: Onko varoitusjärjestelmä kytkeytynyt päälle?

V: Paikanna varoituksen syy ja korjaa se.

K: Onko sytytystulpan kärkiväli on oikea?

V: Tarkista kärkiväli ja säädä tarvittaessa.

K: Ovatko sytytyskaapelit ehjiä ja kytketty oikein?

V: Tarkista, onko kaapeleissa kulumia tai katkoksia. Tiukkaa kaikki löysät liitännät. Uusi kuluneet tai rikkinäiset kaapelit.

K: Onko moottorissa vaatimusten mukaista öljyä?

V: Tarkista öljy ja vaihda moottoriin vaatimusten mukainen öljy.

K: Onko termostaatti viallinen tai jumissa?

V: Toimita moottori korjattavaksi Yamaha-huoltoon.

K: Onko kaasuttimen säädöt virheelliset?

V: Toimita moottori korjattavaksi Yamaha-huoltoon.

K: Onko polttoainepumppu ehjä?

V: Toimita moottori korjattavaksi Yamaha-huoltoon.

K: Onko polttoainesäiliön korvausilmaruuvi auki?

V: Avaa korvausilmaruuvi.

K: Onko kuristinnuppi vedettynä ulos?

V: Palauta nuppi perusasentoon.

K: Onko moottorin trimmikulma liian suuri?

V: Palauta moottori normaaliin käyttöasentoon.

K: Onko kaasutin tukossa?

V: Toimita moottori korjattavaksi Yamaha-huoltoon.

K: Onko polttoaineletkun liitos kytketty väärin?

V: Kytke liitos oikein.

K: Onko kaasuläpän säätö on virheellinen?

V: Toimita moottori korjattavaksi Yamaha-huoltoon.

K: Onko akkukaapeli kytkettynä irti?

Ratkaisuehdotus

V: Kytke akkukaapeli tiukasti.

Varoitussummeri antaa äänimerkin tai varoitusvalo palaa.

K: Onko jäähdytysjärjestelmä tukossa?

V: Tarkista, että vedenotossa ei ole tukoksia.

K: Onko moottorin öljytaso alhainen?

V: Täytä öljysäiliö vaatimusten mukaisella öljyllä.

K: Onko sytytystulpan lämpöarvo on väärä?

V: Tarkista sytytystulppa ja asenna moottoriin oikeantyyppinen sytytystulppa.

K: Onko moottorissa vaatimusten mukaista öljyä?

V: Tarkista öljy ja vaihda moottoriin vaatimusten mukainen öljy.

K: Onko moottoriöljy on likaantunutta tai pilaantunutta?

V: Vaihda moottoriin vaatimusten mukainen uusi öljy.

K: Onko öljynsuodatin tukossa?

V: Toimita moottori korjattavaksi Yamaha-huoltoon.

K: Onko öljyn syöttö-/ruiskutuspumppussa vikaa?

V: Toimita moottori korjattavaksi Yamaha-huoltoon.

K: Onko vene kuormattu epätasaisesti?

V: Kuormaa vene niin, että se on vaaka-suorassa.

K: Onko vesipumppu tai termostaatti viallinen?

V: Toimita moottori korjattavaksi Yamaha-huoltoon.

K: Onko polttoainesuodattimen maljassa vettä?

V: Tyhjennä suodatinmalja.

Moottorin teho on normaalia heikompi.

K: Onko potkuri vaurioitunut?

V: Korjauta tai vaihda potkuri.

K: Onko potkurin nousu tai halkaisija väärä?

V: Asenna oikea potkuri, jota käyttämällä perämoottoria saavuttaa suositellun käyntinopeusalueen.

K: Onko trimmikulma väärä?

V: Säädä trimmikulma oikeaksi.

K: Onko moottori asennettu väärälle korkeudelle perälautaan?

V: Asenna moottori uudelleen oikealle korkeudelle.

K: Onko varoitusjärjestelmä kytkeytynyt päälle?

V: Paikanna varoituksen syy ja korjaa se.

K: Onko veneen pohjaan kertynyt eliöitä tai levää?

V: Puhdista veneen pohja.

K: Ovatko sytytystulpat likaiset tai vääryntyyppiset?

V: Tarkista sytytystulpat. Puhdista sytytystulpat tai vaihda moottoriin oikeantyyppiset sytytystulpat.

K: Onko vaihteistokoteloon takertunut kasvillisuutta tai muita vieraita esineitä?

V: Irrota vieraat esineet ja puhdista vaihteisto-yksikkö.

K: Onko polttoainejärjestelmä tukossa?

V: Tarkista, onko polttoaineletku puristuksissa tai mutkalla ja onko polttoainejärjestelmässä muita esteitä.

K: Onko polttoainesuodatin tukossa?

V: Puhdista tai vaihda suodatin.

K: Onko polttoaine likaantunutta tai vanhaa?

V: Täytä säiliö puhtaalla ja tuoreella polttoai-neella.

K: Onko sytytystulpan kärkiväli on oikea?

V: Tarkista kärkiväli ja säädä tarvittaessa.

K: Ovatko sytytyskaapelit ehjiä ja kytketty oi-kein?

V: Tarkista, onko kaapeleissa kulumia tai kat-koksia. Tiukkaa kaikki löysät liitännät. Uusi kuluneet tai rikkiäiset kaapelit.

K: Ovatko sähköosat ehjiä?

V: Toimita moottori korjattavaksi Yamaha-huoltoon.

K: Käytetäänkö moottorissa vaatimusten mu-kaista polttoainetta?

V: Vaihda polttoaine vaatimusten mukaiseksi.

K: Onko moottorissa vaatimusten mukaista öljyä?

V: Tarkista öljy ja vaihda moottoriin vaatimus-ten mukainen öljy.

K: Onko termostaatti viallinen tai jumissa?

V: Toimita moottori korjattavaksi Yamaha-huoltoon.

K: Onko korvausilmaruuvi kiinni?

V: Avaa korvausilmaruuvi.

K: Onko polttoainepumppu ehjä?

V: Toimita moottori korjattavaksi Yamaha-huoltoon.

K: Onko polttoaineletkun liitos kytketty vää-rin?

V: Kytke liitos oikein.

K: Onko sytytystulpan lämpöarvo on väärä?

V: Tarkista sytytystulppa ja asenna moottoriin oikeantyyppinen sytytystulppa.

K: Onko korkeapainepumpun jakohihna vialli-nen?

V: Toimita moottori korjattavaksi Yamaha-huoltoon.

K: Reagoiko moottori oikein vaihdevivun asentoon?

V: Toimita moottori korjattavaksi Yamaha-huoltoon.

Moottori tärisee voimakkaasti.

K: Onko potkuri vaurioitunut?

V: Korjauta tai vaihda potkuri.

K: Onko potkuriakseli vaurioitunut?

V: Toimita moottori korjattavaksi Yamaha-huoltoon.

K: Onko potkuriin takertunut kasvillisuutta tai muita vieraita esineitä?

V: Irrota ja puhdista potkuri.

K: Onko moottorin kiinnityspultti on löysällä?

V: Tiukkaa pultti.

Ratkaisuehdotus

K: Onko ohjaussarana löysällä tai vaurioitunut?

V: Tiukkaa ohjaussarana tai toimita moottori korjattavaksi Yamaha-huoltoon.

LMU29433

Tilapäiset toimet hätätilanteessa

LMU29440

Törmäysvauriot

LWM00870

VAROITUS

Ajon tai hinaamisen aikana tapahtuva törmäys voi vahingoittaa vakavasti perämoottoria. Vahingoittuneen perämoottorin käyttäminen ei ehkä ole turvallista.

Jos perämoottori osuu vedenalaiseen esteeseen, noudata seuraavia ohjeita:



1. Pysäytä moottori välittömästi.
2. Tarkista, että ohjausjärjestelmä ja kaikki muut osat ovat ehjiä. Tarkista myös, että vene on ehjä.
3. Vaikka et havaitsisikaan vaurioita, palaa lähimpään satamaan hitaasti ja varovasti.
4. Toimita perämoottori tarkistettavaksi Yamaha-liikkeeseen, ennen kuin käytät sitä uudelleen.

LMU29471

Sulakkeen vaihtaminen

Jos sulake on palanut, irrota sähköjärjestelmän suoja, avaa sulakerasia ja irrota sulake ulosvedimellä (jos on). Aseta palaneen sulakkeen tilalle ampeeriluvultaan samanlainen ehjä sulake.

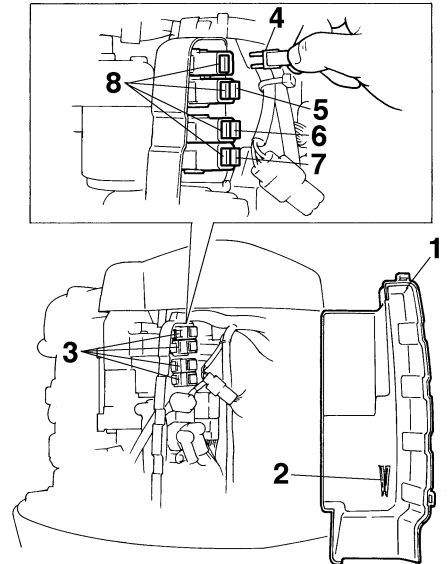
LWM00630

VAROITUS

Tarkista, että sulakkeen ampeeriluku on oikea. Ampeeriluvultaan liian pieni sulake tai sulakkeen tilalle asetettu metallilanka voi aiheuttaa järjestelmään liian suuren virran. Tämä voi vahingoittaa sähköjärjestelmää ja aiheuttaa tulipalovaaran.

HUOMAA:

Jos uusikin sulake palaa, ota yhteyttä Yamaha-liikkeeseen.



1. Sähköjärjestelmän suoja
2. Sulakkeen ulosvedin
3. Sulakerasia

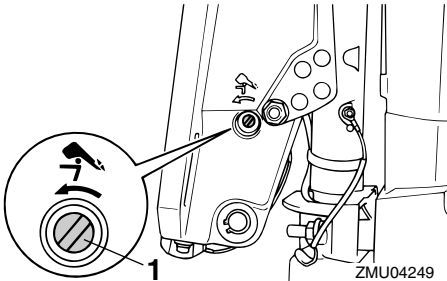
4. Käynnistysreleen sulake (30 A)
5. Tasasuunnin/jännitteensäätimen (pää-) sulake (20 A)
6. Virtalukon / trimmikytkimen sulake (20 A)
7. Moottorin ohjausyksikön / sytytyspuolan / sähköisen polttoainepumpun / ruiskutussuuttimen / joutokäynninohjauksen (ISC) sulake (20 A)
8. Varasulake (20 A, 30 A)

LMU29523

Sähkötrimmi ja -kippi eivät toimi

Jos moottoria ei voi kipata ylös tai alas sähkötrimmi- ja kippimoottorilla akun tyhjentymisen tai sähkötrimmi- ja kippimoottorin vikaantumisen takia, moottorin voi kipata käsin.

1. Löysää käsikäyttöisen venttiilin ruuvi kiertämällä sitä vastapäivään, kunnes se pysähtyy.



1. Käsikäyttöisen venttiilin ruuvi
2. Aseta moottori haluamaasi asentoon ja tiukkaa sitten käsikäyttöisen venttiilin ruuvi kiertämällä sitä myötäpäivään.

LMU31602

Veden erottimen varoitusvalo vilkkuu ajon aikana

LWM01500

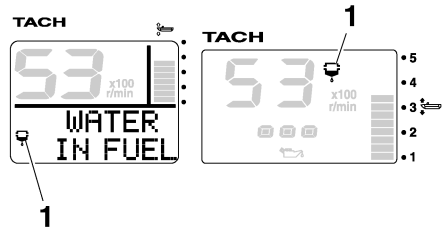
VAROITUS

Bensiini on erittäin syttyvää ja bensiinihöyryt ovat syttyviä ja räjähtäviä.

- Älä tee tätä toimenpidettä moottorin ollessa kuuma tai käynnissä. Anna moottorin jäähtyä.

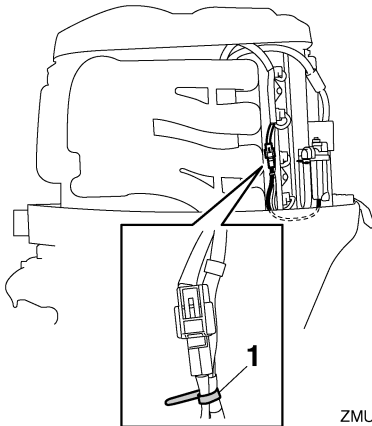
- Polttoainesuodattimessa on polttoainetta. Huolehdi siitä, että lähistöllä ei ole kipinöitä, palavia savukkeita, avotulta tai muita syttymislähteitä.
- Tämän toimenpiteen aikana voi roiskua hieman polttoainetta. Imeytä valuva polttoaine kangasliinaan. Pyyhi kaikki roiskunut polttoaine välittömästi.
- Polttoainesuodatin on koottava huolellisesti asettamalla O-rengas, suodatinmalja ja letkut paikoilleen. Virheellinen kokoaminen tai asentaminen voi aiheuttaa polttoainevuodon, mikä voi johtaa tulipalo- tai räjähdysvaaraan.

Jos Command Link -käyntinopeusmittarissa oleva veden erottimen varoitusvalo vilkkuu, noudata alla olevia ohjeita.



1. Vedenerottimen varoitusvalo
1. Pysäytä moottori.
2. Irrota yläkoppa.
3. Poista nippuside.

Ratkaisuehdotus



ZMU05657

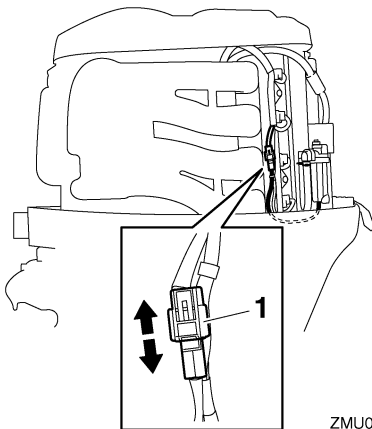
1. Nippuside

4. Kytke vedentunnistuskytkimen liittin irti.

LCM01570

TÄRKEÄÄ:

Varo, ettei vedentunnistuskytkimen liittimeen pääse yhtään vettä. Muussa tapauksessa seurauksena voi olla toimintahäiriö.



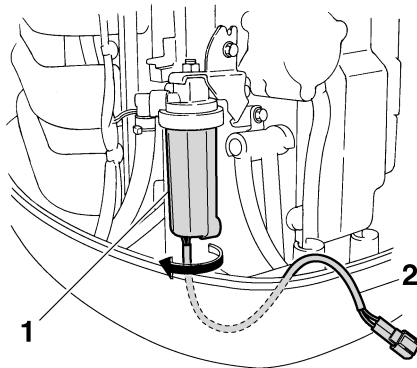
ZMU05658

1. Vedentunnistuskytkimen liittin

5. Kierrä suodatinmalja irti suodatinkotelosta.

HUOMAA:

Varo, ettet kierrä vedentunnistuskytkimen johdinta, kun irrotat suodatinmaljaa.



ZMU05450

1. Suodatinmalja

2. Vedentunnistuskytkimen johdin

6. Poista vesi suodatinmaljasta imeyttämällä se riepuun.

HUOMAA:

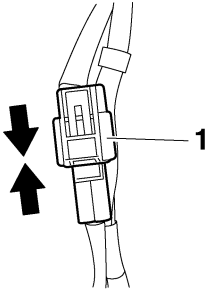
Hävitä riepu asianmukaisesti.

7. Kierrä suodatinmalja tiukasti suodatinkoteloon.

HUOMAA:

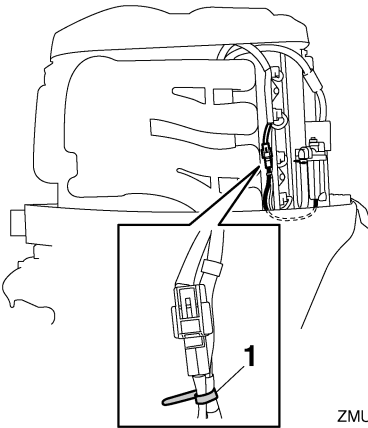
Varo, ettet kierrä vedentunnistuskytkimen johdinta, kun kiinnität suodatinmaljaa suodatinkoteloon.

8. Kytke vedentunnistuskytkimen liittin tiukasti niin, että kuulet sen napsahavan paikalleen.



ZMU05659

1. Vedentunnistuskytkimen liitin
9. Kiinnitä vedentunnistuskytkimen johdin nippusiteellä.



ZMU05660

1. Nippuside
10. Asenna yläkoppa paikalleen.
11. Käynnistä moottori ja varmista, että veden erottimen varoitusvalo ei syty.

HUOMAA:

Toimita perämoottori tarkistettavaksi Yamaha-liikkeeseen, kun olet palannut satamaan.

LMU29542

Käynnistysmoottori ei toimi

Jos käynnistysmekanismi ei toimi (moottoria ei voi käynnistää käynnistysmoottorilla), moottorin voi käynnistää käsin varakäynnis-

tysnarulla. Moottoria ei kuitenkaan voi käynnistää käsin, jos akkujännite on liian pieni. Sähköinen polttoainepumppu ei toimi, jos akkujännite laskee 9 voltiksi tai pienemmäksi.

LWM01022

VAROITUS

- Toimi näin vain hätätilanteessa ja vain palataksesi lähimpään satamaan korjausta varten.
- Vaihte päällä käynnistyksen esto ei ole käytössä, kun moottoria käynnistetään varakäynnistysnarulla. Varmista, että kauko-ohjausvipu on vapaa-asennossa. Muutoin vene voi alkaa liikkua odottamattomasti, mikä voi aiheuttaa onnettomuuden.
- Pidä veneen käytön aikana moottorin turvakytkimen naru huolellisesti kiinnitettyinä vaatteisiisi, käteesi tai jalkaasi.
- Älä kiinnitä turvakytkimen narua vaatteisiin, jotka voivat repeytyä. Älä pujota turvakytkimen narua paikkoihin, joissa se voi juuttua kiinni ja estää turvakytkimen toiminnan.
- Ole varovainen, ettet vedä turvakytkimen narusta normaalin käytön aikana. Moottorin pysähtyminen heikentää huomattavasti veneen ohjattavuutta. Lisäksi moottorin pysähtyessä veneen nopeus voi hidastua äkillisesti. Tässä tapauksessa veneessä olevat matkustajat ja esineet voivat jatkaa matkaansa eteenpäin.
- Varmista ennen vetämistä käynnistysnarusta, että takanasi ei seiso ketään. Käynnistysnaru voi heilahtaa voimalla taaksesi ja vahingoittaa takanasi seisovaa henkilöä.
- Suojaamattomana pyörivä vauhtipyörä on vaarallinen. Pidä löysät vaatteet ja muut esineet loitolla moottorista käyn-

Ratkaisuehdotus

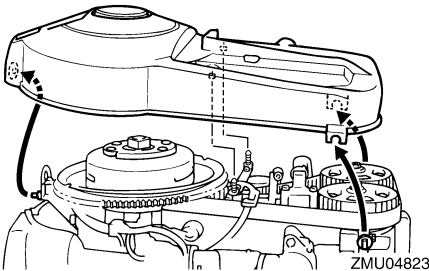
nistyksen aikana. Älä käytä varakäynnistysnarua muuten kuin ohjeissa neuvotulla tavalla. Älä koske vauhtipyörään tai muihin liikkuviin osiin moottorin ollessa käynnissä. Älä asenna käynnistysmekanismia tai yläkoppaa paikalleen moottorin ollessa käynnissä.

- Älä koske syytyspuolaan, syytystulpan johtimeen, syytystulpan hattuun tai muihin sähkölaitteisiin käynnistäessäsi tai käyttäessäsi moottoria. Muutoin seurauksena voi olla sähköisku.

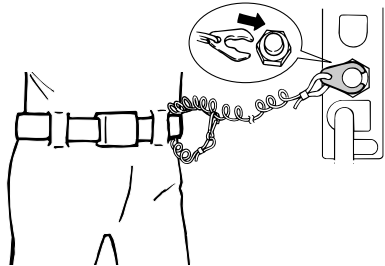
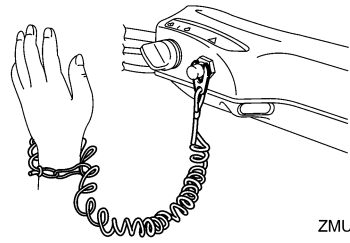
LMU30651

Moottorin käynnistäminen hätätilanteessa

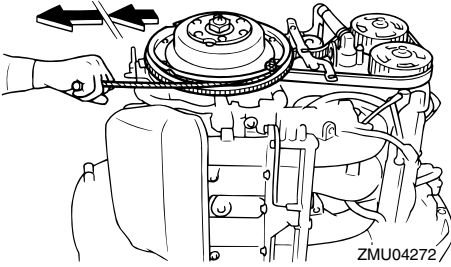
1. Irrota yläkoppa.
2. Nosta vauhtipyörän suojuksen takaosaa ja irrota suojus vetämällä sitä eteenpäin.



3. Tee käynnistystä edeltävät toimet. Lisätietoja on sivulla 37. Varmista, että vaihde on vapaalla ja että sorkka on kiinnitetty moottorin turvakyttimeen. Virtalukon on oltava "ON" (päällä) -asennossa.



4. Aseta varakäynnistysnarun solmupää vauhtipyörän roottorin loveen ja kierrä narua myötäpäivään vauhtipyörän ympärille.
5. Vedä narua hitaasti, kunnes tunnet vastuksen.
6. Irrota naru tilapäisesti vauhtipyörästä.
7. Kierrä narua uudelleen vauhtipyörän ympärille noin 3/4 kierrosta myötäpäivään.
8. Käynnistä moottori voimakkaalla suoralla vedolla. Toista käynnistystoimet tarvittaessa.



LMU33500

Veteen pudonneen moottorin käsittelyminen

Jos perämoottori on pudonnut veteen, toimita se välittömästi Yamaha-huoltoliikkeeseen. Muutoin syöpmistä voi alkaa tapahtua lähes heti.

LCM00400

TÄRKEÄÄ:

Älä yritä käyttää perämoottoria, ennen kuin se on tarkastettu täydellisesti.



YAMAHA MOTOR CO., LTD.

Painettu Japanissa

Maaliskuu 2007-1.2 x 1 CR

Painettu kierrätyspaperille