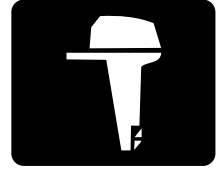




**YAMAHA**



**F80B  
F100D**

**KÄYTTÄJÄN KÄSIKIRJA**

**6D7-28199-80-L0**

**Lue tämä Käyttäjän käsikirja huolellisesti, ennen kuin alat käyttää perämootoria.**

# Käsikirjan tärkeät tiedot

LMU25100

## Tärkeitä tietoja omistajalle

Kiitos, kun valitsit Yamaha-perämoottorin. Tämä Käyttäjän käsikirja sisältää tarvittavat tiedot perämoottorin käyttämisestä ja kunnossapidosta. Lukemalla nämä yksinkertaisia ohjeet huolellisesti ja noudattamalla niitä voit nauttia uudesta Yamaha-perämoottorista mahdollisimman kauan. Jos sinulla on kysyttävää perämoottorin käyttämisestä tai kunnossapitoimista, ota yhteyttä Yamaha-jälleenmyyjään.

Erityisen tärkeät tiedot on merkitty seuraavilla tavoilla tähän Käyttäjän käsikirjaan.



Turvallisuusvaroituksen merkki tarkoittaa: HUOMIO! OLE VARUILLASI! TURVALISUUTESI ON KYSEESSÄ!

LWM00780



**VAROITUS**

**VAROITUS**-kohdassa mainittujen ohjeiden noudattamatta jättäminen voi johtaa vakavien vammojen tai kuoleman aiheutumiseen koneenkäyttäjälle, sivustakatsojalle tai perämoottorin tarkastajalle tai korjaajalle.

LCM00700

**TÄRKEÄÄ:**

**TÄRKEÄÄ**-kohdassa kerrotaan erityisistä varoimista, joita on noudatettava ettei perämoottori vahingoittuisi.

**HUOMAA:**

**HUOMAUTUS**-kohdassa kerrotaan olennaisista tietoa, jonka avulla toimenpide on helpompi tai selvempi suorittaa.

Yamaha parantaa jatkuvasti tuotteidensa rakennetta ja laatua. Tämä käsikirja sisältää painohetkellä uusimmat tuotetiedot, mutta jatkuvan tuotekehittelyn takia sen tiedoissa voi

ehkä olla pieniä eroja omaan perämoottoriisi nähden. Jos sinulla on kysyttävää tämän käsikirjan sisällöstä, ota yhteyttä Yamaha-jälleenmyyjään.

**HUOMAA:**

Tämän oppaan toimintaohjeiden ja kuvien perustana on F80BET, F100DET ja sen vakiovarusteet. Tämän kaikki ohjeet eivät ehkä koske tiettyä mallia.

LMU25120

**F80B, F100D  
KÄYTTÄJÄN KÄSIKIRJA  
©2004 Yamaha Motor Co., Ltd.  
1. painos, syyskuu 2004  
Kaikki oikeudet pidätetään.  
Jälkipainos tai muu käyttäminen  
kielletty ilman  
Yamaha Motor Co., Ltd.:n  
antamaa kirjallista lupaa.  
Painettu Japanissa**

# Sisällysluettelo

<b>Yleistä</b> .....	<b>1</b>
Tunnistetiedot.....	1
Perämoottorin sarjanumero.....	1
Avaimen numero.....	1
CE-merkintälaatta.....	1
Käyttöturvallisuustietoja.....	2
Tärkeät merkinnät.....	3
Varoitusmerkinnät.....	3
Tankkausohjeet.....	3
Bensiini.....	3
Moottoriöljy.....	3
Akkuvaatimukset.....	4
Akun tekniset tiedot.....	4
Potkurin valitseminen.....	4
Vaihte päällä käynnistyksen estolaite.....	5
<b>Tärkeimmät osat</b> .....	<b>6</b>
Keskeiset osat.....	6
Polttoainesäiliö.....	6
Polttoaineletkun liitos.....	7
Polttoainemittari.....	7
Polttoainesäiliön tulppa.....	7
Korvausilmaruuvi.....	7
Kauko-ohjaus.....	7
Kauko-ohjausvipu.....	7
Vapaa-asennon lukitsin.....	8
Vapaa-asennon kaasuvipu.....	8
Kaasuvivun kitkansäädin.....	8
Moottorin turvakytkin.....	8
Pääkytkin.....	9
Kauko-ohjauslaitteen tai ohjauskahvan sähkötrimmi- ja kippikytkin.....	9
Alakopan sähkötrimmi- ja kippikytkin.....	10
Anodilla varustettu trimmievä.....	10
Sähkötrimmi- ja kippimallin tai sähköhydraulisen kippimallin kippauksen kannatinvipu.....	11
Yläkopan lukitus- ja vapautusvipu (ylösvetotyyppi).....	11
Huuhtelulaite.....	11

Digitaalinen käyntinopeusmittari... 12	
Alhaisen öljynpaineen varoitusvalo.....	12
Ylikuumenemisen varoitusvalo (digitaalinen).....	12
Nopeusmittari (digitaalinen).....	12
Trimmimittari (digitaalinen).....	13
Käyttötuntimittari (digitaalinen).....	13
Moottorivian varoitusvalo.....	14
Trippimittari.....	14
Kello.....	14
Polttoainemittari.....	15
Polttoaineen varoitusvalo.....	15
Alhaisen akkujännitteen varoitusvalo.....	15
Varoitusjärjestelmä.....	16
Ylikuumenemisvaroitus.....	16
Alhaisen öljynpaineen varoitus.....	16
Moottorivian varoitus.....	17

<b>Käyttö</b> .....	<b>18</b>
Asennus.....	18
Perämoottorin asentaminen.....	18
Moottorin sisäänajo.....	19
Toimintaohje nelitahtimalleissa.....	19
Ennen käyttöä tehtävät tarkistukset.....	19
Polttoaine.....	20
Hallintalaitteet.....	20
Moottori.....	20
Moottoriöljyn määrän tarkistaminen.....	20
Polttoaineen lisääminen.....	21
Perämoottorin käyttäminen.....	21
Polttoaineen syöttäminen (erillinen säiliö).....	21
Moottorin käynnistäminen.....	22
Moottorin lämmittäminen.....	23
Käsikäynnistyksellä ja sähkökäynnistyksellä varustetut mallit.....	23
Vaihteen kytkeminen.....	24

Eteenajo (ohjaukshavalla ja kauko-ohjauksella varustetut mallit) .....	24	Polttoainesuodattimen tarkastaminen .....	42
Peruutus (automaattisella peruutuslukolla ja sähkötrimmillä ja -kipillä varustetut mallit) .....	25	Polttoainesuodattimen puhdistaminen .....	42
Moottorin pysäyttäminen .....	25	Joutokäyntinopeuden tarkistaminen .....	43
Toimintaohje .....	25	Moottoriöljyn vaihtaminen .....	43
Perämoottorin trimmaaminen ...	26	Johdinten ja liittimien tarkistaminen .....	45
Trimmikulman säätäminen .....	26	Pakokaasuvoudot .....	45
Veneen trimmikulman säätäminen .....	27	Vesivoudot .....	45
Kippaaminen ylös ja alas .....	28	Moottorin öljyvoudot .....	45
Moottorin kippaaminen ylös .....	28	Sähkötrimmi- ja kippijärjestelmän tarkistaminen .....	45
Moottorin kippaaminen alas .....	29	Potkurin tarkistaminen .....	46
Ajaminen matalassa vedessä ...	30	Potkurin irrottaminen .....	47
Sähkötrimmi- ja kippimallit / Sähkökipkauksella varustetut mallit .....	30	Potkurin asentaminen .....	47
Ajaminen muissa oloissa .....	31	Vaihteistoöljyn vaihtaminen .....	48
<b>Kunnossapito .....</b>	<b>32</b>	Polttoainesäiliön puhdistaminen ...	49
Tekniset tiedot .....	32	Anodian tarkistaminen ja vaihtaminen .....	49
Perämoottorin kuljettaminen ja varastoiminen .....	33	Akun tarkistaminen (sähkökäynnistyksellä varustetuissa moottoreissa) .....	50
Perämoottorin varastoiminen .....	33	Akun kytkeminen .....	51
Toimintaohje .....	34	Akun kytkeminen irti .....	51
Voitelu (muut kuin tuoreöljyvoitelumallit) .....	35	Yläkopan tarkistaminen .....	51
Akun kunnossapito .....	35	Veneen pohjan maalaaminen .....	51
Moottorin huuhtelevminen .....	36	<b>Ratkaisuehdotus .....</b>	<b>53</b>
Perämoottorin puhdistaminen .....	37	Vianetsintä .....	53
Moottorin maalipinnan tarkistaminen .....	37	Tilapäiset toimet	
Määräaikaiset huoltotoimet .....	37	hätätilanteessa .....	57
Varaosat .....	37	Törmäysvauriot .....	57
Huoltoaikataulu .....	38	Sulakkeen vaihtaminen .....	57
Huoltoaikataulu (lisä-) .....	39	Sähkötrimmi ja -kippi eivät toimi ...	58
Voitelu .....	40	Käynnistysmoottori ei toimi .....	58
Sytytystulpan puhdistaminen ja säätäminen .....	40	Moottorin käynnistäminen hätätilanteessa .....	59
Polttoainejärjestelmän tarkistaminen .....	41	Veteen pudonneen moottorin käsitteleminen .....	59
		Toimintaohje .....	59

# Yleistä

LMU25170

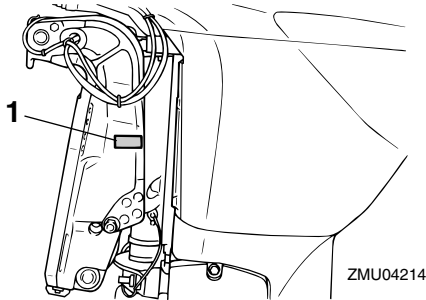
## Tunnistetiedot

LMU25182

### Perämootorin sarjanumero

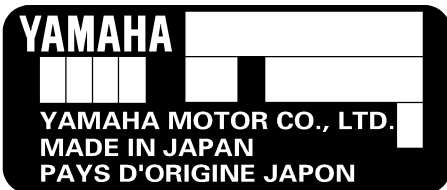
Perämootorin sarjanumero on merkitty kiinnityskorvakkeen paapuurinpuoleiseen sivuun tai kääntöjalustan yläosaan kiinnitettyyn kilpeen.

Merkitse perämootorin sarjanumero sille varattuihin kohtiin, jotta löydät sen helposti tilatessasi varaosia Yamaha-jälleenmyyjältä ja siinä tapauksessa, että perämootori varastetaan.



ZMU04214

1. Perämootorin sarjanumeron sijainti



ZMU01692

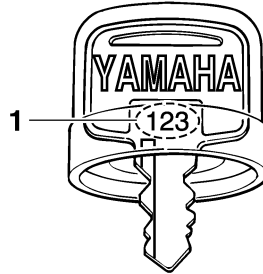
LMU25190

### Avaimen numero

Jos moottorissa on päävirtalukko, avaimen on merkitty tunnistenumero oheisen kuvan mukaisesti. Merkitse avaimen tunnistenumero sille varattuun kohtaan uuden avaimen tilaamista varten.



ZMU01693



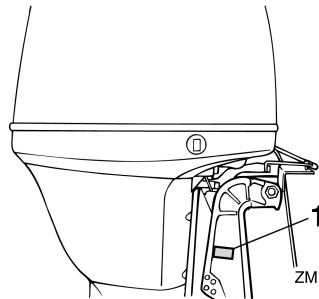
ZMU01694

1. Avaimen numero

LMU25202

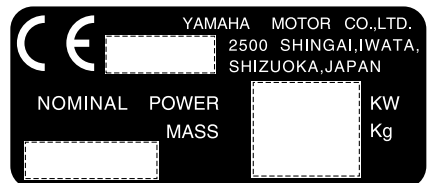
### CE-merkintälaatta

Tällä kilvellä varustetut moottorit täyttävät EU:n konedirektiivin soveltuvien osien vaatimukset. Lisätietoja on merkintälaatatassa ja EU-vaatimustenmukaisuusvakuutuksessa.



ZMU04792

1. CE-merkintälaatan sijainti



ZMU01696

LMU25370



## Käyttöturvallisuustietoja

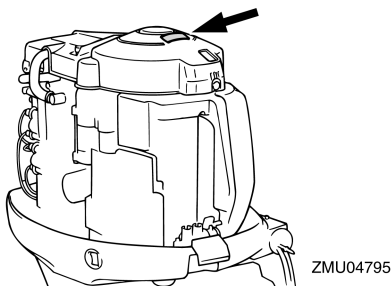
- Lue tämä käsikirja kokonaan, ennen kuin asennat perämoottorin tai alat käyttää sitä. Lukemalla käsikirjan saat tarvittavat tiedot moottorista ja sen käyttämisestä.
- Lue veneen mukana toimitetut käyttöoppaat ja varoitukset, ennen kuin alat käyttää venettä. Varmista, että ymmärrät kaikki ohjeet.
- Älä asenna tätä perämoottoria veneeseen, joka on mitoitettu pienempää moottoria varten. Liian tehokkaan moottorin käyttäminen voi aiheuttaa veneen hallinnan menettämisen. Perämoottorin nimellisteho saa olla enintään yhtäsuuri kuin veneen tiedoissa ilmoitettu enimmäisteho. Jos et tiedä veneen tehosuosittelusta, ota yhteyttä veneen myyjään tai valmistajaan.
- Älä tee muutoksia perämoottoriin. Muutokset voivat vahingoittaa moottoria tai vaarantaa käyttöturvallisuuden.
- Älä koskaan käytä moottoria päihtyneenä. Noin 50 prosenttia veneilyonnettomuuksista johtuu veneen käyttämisestä päihtyneenä.
- Huolehdi siitä, että veneessä on kelluntaliivi jokaista matkustajaa varten. Kelluntaliivi on suositeltavaa pitää aina päällä vesillä liikuttaessa. Etenkin lasten ja uimataidottomien on aina pidettävä yllään kelluntaliiviä. Vaarallisissa oloissa kaikkien veneessä olevien on pidettävä yllään kelluntaliivejä.
- Bensiini on erittäin syttyvää ja bensiinihöyryt ovat syttyviä ja räjähtäviä. Ole huolellinen käsitellessäsi ja säilyttäessäsi bensiiniä. Varmista ennen moottorin käynnistämistä, että läsnä ei ole bensiinihöyryjä tai polttoainevuotoja.
- Tämä tuote muodostaa pakokaasuja, jotka sisältävät hiilimonoksidia eli häkää. Hiilimonoksidi on väritön ja hajuton kaasu, jonka hengittäminen voi aiheuttaa aivovaurion tai kuoleman. Hiilimonoksidimyrkytyksen oireita ovat pahoinvointi, huimaus ja unisuus. Huolehdi riittävästä ilmanvaihdosta ohjaamossa ja kajuutassa. Älä tuki pakokaasuaukkoja.
- Tarkista ennen moottorin käynnistämistä, että kaasu, vaihteet ja ohjaus toimivat normaalisti.
- Pidä käytön aikana moottorin turvakytkimen naru huolellisesti kiinnitettyinä vaatteisiisi, käteesi tai jalkaasi. Jos horjahdat ajon aikana, naru irtoaa turvakytkimestä ja moottori pysähtyy.
- Tutustu merenkulkusäädöksiin ja noudata niitä.
- Huolehdi siitä, että käytössäsi ovat tiedot säätilasta. Selvitä ajankohtainen sääennuste, ennen kuin lähdet vesille. Vältä veneilemistä vaarallisessa säässä.
- Kerro jollekin aina ennen lähtöä vesille, mihin olet matkalla. Muista ilmoittaa tälle henkilölle suunnitelmien muuttumisesta.
- Käytä tervettä järkeä ja harkintakykyä veneillessäsi. Tunne omat kykysi ja varmista, että tiedät, miten veneesi käyttäytyy erilaisissa oloissa. Älä ylitä omia rajojasi tai veneesi asettamia rajoituksia. Liiku aina turvallisella nopeudella ja huolehdi riittäväällä tähhystyksellä esteiden ja muun liikenteen väistämisestä.
- Huolehdi moottorin käydessä siitä, että veneen läheisyydessä ei ole uimareita.
- Älä veneile uimarantojen läheisyydessä.
- Jos havaitset veneen läheisyydessä uimarin, kytke vaihde vapaalle ja pysäytä moottori.

LMU25380

## Tärkeät merkinnät

LMU25395

## Varoitusmerkinnät



LMU25401

## Kilpi

LWM01260

### VAROITUS

- Varmista ennen moottorin käynnistämistä, että vaihdevipu on vapaa-asennossa. (ei koske 2 hv:n malleja)
- Älä koske sähköosiin tai irrota niitä käynnistyksen tai käytön aikana.
- Pidä kädet, hiukset ja vaatteet kaukana vauhtipyörästä ja muista liikkuvista osista moottorin ollessa käynnissä.

LMU25540

## Tankkausohjeet

LWM00010

### VAROITUS

**POLTTOAINE JA POLTTOAINEHÖYRYT VOIVAT SYTTYÄ JA RÄJÄHTÄÄ HELPOS- TI!**

- Älä tupakoi tankkaamisen aikana ja huolehdi siitä, että läheisyydessä ei ole kipinöitä, liekkejä tai vastaavia, jotka voivat aiheuttaa polttoainehöyryjen syttymisen.
- Sammuta moottori ennen tankkaamista.
- Tankkaa moottori hyvin tuuletetussa tilassa. Älä täytä irrallisia polttoainesäiliöitä veneessä.

- Varo roiskuttamasta polttoainetta. Jos polttoainetta kuitenkin roiskuu, kuivaa se kuivalla liinalla.
- Älä ylitäytä säiliötä.
- Tiukka täyttöaukon tulppa huolellisesti tankkaamisen jälkeen.
- Jos polttoainetta joutuu suuhun tai silmiin tai polttoainehöyryjä hengitetään suuri määrä, on otettava välittömästi yhteyttä lääkäriin.
- Jos iholle roiskuu polttoainetta, se on pestävä välittömästi saippualla ja vedellä. Jos vaatteille roiskuu polttoainetta, vaatteet on vaihdettava.
- Ehkäise sähköstaattinen kipinäointi koskettamalla polttoainepumpun pistoolilla täyttöaukkoa tai suppiloa.

LCM00010

### TÄRKEÄÄ:

Käytä ainoastaan uutta ja puhdasta polttoainetta, jota on säilytetty puhtaissa säiliöissä ja joka ei sisällä vettä tai vierasaineita.

LMU25580

## Bensiini

Suosittelut bensiini:  
Matalaoktaaninen lyijytön bensiini, jonka oktaaniluku on vähintään 90 (RON).

Jos moottorin käydessä ilmenee nakutusta, käytä toista bensiinimerkkiä tai korkeaoktaanista lyijytöntä bensiiniä.

LMU25680

## Moottoriöljy

Suosittelu moottoriöljy:  
Nelitahtimoottoriöljy, jonka SAE- ja API-arvot vastaavat taulukon tietoja. Moottoriöljyn määrä (öljynsuodatinta lukuun ottamatta):  
4.3 L (4.55 US qt) (3.78 Imp.qt)



SAE				API	
-4	32	68	104 °F	SE	
-20	0	20	40 °C	SF	
				SG	
				SH	
				SJ	
10W-30					
10W-40					

ZMU01709

LCM01050

## TÄRKEÄÄ:

**Kaikki nelitahtimallit toimitetaan tehtaalta ilman moottoriöljyä.**



ZMU01710

LMU25700

## Akkuvaatimukset

LCM01060

## TÄRKEÄÄ:

**Älä käytä akkua, jonka kapasiteetti on ilmoitettua vaatimusta pienempi. Jos moottorissa käytetään vaatimuksia heikkotehoisempaa akkua, sähköjärjestelmässä voi ilmetä toimintahäiriöitä tai akku voi ylikuormittua, mikä vaurioittaa sähköjärjestelmää.**

Sähkökäynnistyksellä varustetuissa malleissa on käytettävä akkua, joka täyttää alla olevat vaatimukset.

LMU25720

## Akun tekniset tiedot

Pienin kylmäkäynnistysvirta (CCA/EN):  
430.0 A  
Vähimmäisnimelliskapasiteetti  
(20HR/IEC):  
70.0 Ah

## HUOMAA:

Moottoria ei voi käynnistää, jos akun jännite on liian pieni.

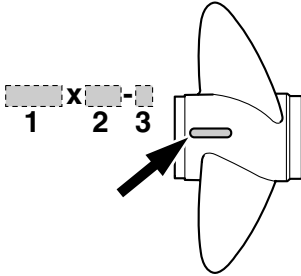
LMU25742

## Potkurin valitseminen

Käytettävä potkuri vaikuttaa olennaisesti perämoottorin suorituskykyyn, ja väärä potkuri heikentää suorituskykyä ja voi myös vakavasti vahingoittaa moottoria. Moottorin käyntinopeus riippuu potkurin koosta ja veneen kuormasta. Moottorin liian suuri tai liian pieni käyntinopeus hyvän suorituskyvyn saavuttamiseksi vaikuttaa käänteisesti moottorin tehoon.

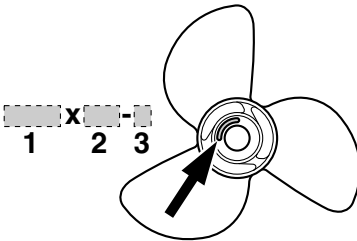
Yamaha-perämoottorit on varustettu potkureilla, jotka soveltuvat hyvin moniin erilaisiin käyttökohteisiin. Tästä huolimatta on olemassa käyttökohteita, joihin eri nousukulmalla varustettu potkuri sopii paremmin. Kun kuorma on suuri, pieninosisempi potkuri on sopivampi vaihtoehto, sillä se mahdollistaa oikean käyntinopeuden pitämisen yllä. Vastaavasti suurinosisuinen potkuri soveltuu paremmin kohteisiin, joissa kuorma on pieni.

Yamaha-jälleenmyyjiltä on saatavana laaja valikoima potkureita sekä lisätietoja tiettyyn käyttökohteeseen parhaiten sopivan potkurin valitsemisesta ja asentamisesta.



ZMU04606

1. Potkurin halkaisija (tuumaa)
2. Potkurin nousu (tuumaa)
3. Potkurin tyyppi (potkurin tunnistekirjain)



ZMU04607

1. Potkurin halkaisija (tuumaa)
2. Potkurin nousu (tuumaa)
3. Potkurin tyyppi (potkurin tunnistekirjain)

## HUOMAA:

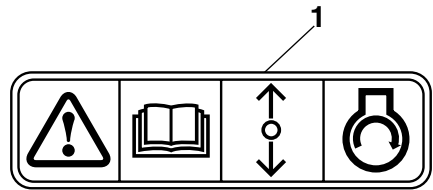
Valitse potkuri, jota käytettäessä moottori voi saavuttaa käyntinopeusalueen puolivälin tai yläpuoliskon ajettaessa enimmäisvenekuormalla ja täydellä kaasulla. Jos käyttöolot, kuten pieni venekuorma, mahdollistaa moottorin käyntinopeuden nousemisen enimmäissuositusta suuremmaksi, moottorin käyntinopeus on pidettävä oikealla käyntinopeusalueella kaasua vähentämällä.

Katso tietoja potkurin irrottamisesta ja asentamisesta sivulta 46.

LMU25760

## Vaihte päällä käynnistyksen estolaite

Kuvassa olevalla merkinnällä varustetuissa Yamaha-perämoottoreissa ja Yamahan hyväksymissä kauko-ohjauslaitteissa on vaihte päällä käynnistyksen estojärjestelmä. Tämä ominaisuus sallii moottorin käynnistämisen ainoastaan silloin, kun vaihte on vapaalla. Kytke aina vaihte vapaalle, ennen kuin käynnistät moottorin.



ZMU01713

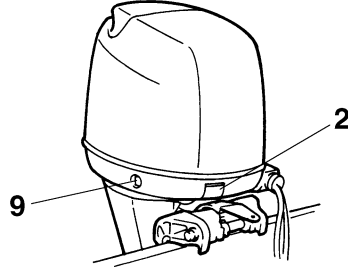
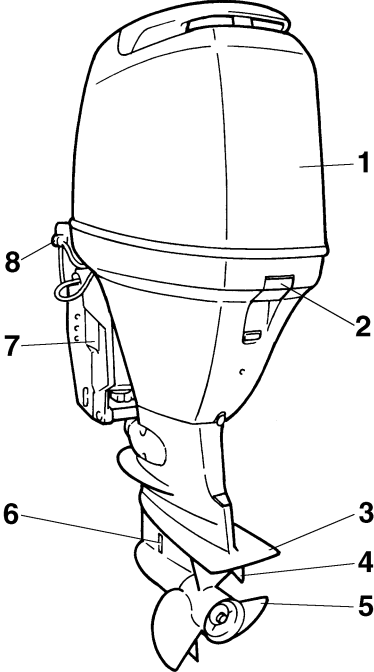
1. Vaihte päällä käynnistyksen eston merkintä

LMU25795

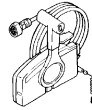
## Keskeiset osat

### HUOMAA:

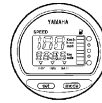
\* Voi poiketa hieman kuvasta; ei ehkä ole vakiovarusteena kaikissa malleissa.



10



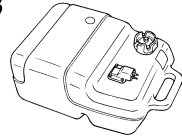
11



12



13



ZMU05146

1. Yläkoppa
2. Yläkopan lukitus- ja vapautusvivut
3. Antikavitaatiolevy
4. Trimmievä (anodi)
5. Potkuri\*
6. Jäähdytysveden ottoaukko
7. Kiinnityskorva
8. Huuhtelulaite
9. Sähkötrimmi- ja kippikytkin
10. Kauko-ohjauslaitteisto (laitaan asennettava)\*
11. Digitaalinen nopeusmittari\*
12. Digitaalinen käyntinopeusmittari\*
13. Polttoainesäiliö\*

LMU25802

### Polttoainesäiliö

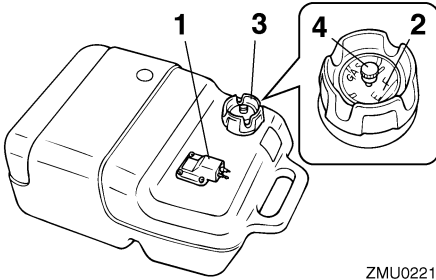
Jos moottorissa on erillinen polttoainesäiliö, se toimii seuraavasti:

LWM00020

### **VAROITUS**

Tämän moottorin mukana toimitettupolttoainesäiliö on tarkoitettu ainoastaan käyttöpolttoainetta varten eikä sitä saa käyttää polttoaineen varastointiin. Kaupallisessa käytössä on noudatettava voimassa olevia säädöksiä, jotka koskevat tällaista käyttöä.

# Tärkeimmät osat



ZMU02219

1. Polttoaineletkun liitos
2. Polttoainemittari
3. Polttoainesäiliön tulppa
4. Korvausilmaruuvi

LMU25830

## Polttoaineletkun liitos

Polttoaineletku kytketään tähän liitokseen.

LMU25841

## Polttoainemittari

Tämä mittari sijaitsee joko polttoainesäiliön tulpassa tai polttoaineletkun liitoksen alaosassa. Se ilmaisee likimääräisesti polttoainesäiliössä olevan polttoaineen määrän.

LMU25850

## Polttoainesäiliön tulppa

Tämä tulppa sulkee polttoainesäiliön. Säiliö voidaan täyttää polttoaineella, kun tulppa on irrotettu. Tulppa avataan kiertämällä sitä vastapäivään.

LMU25860

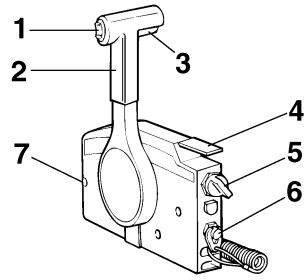
## Korvausilmaruuvi

Tämä ruuvi sijaitsee poltonestesäiliön tulpassa. Ruuvia avataan kiertämällä sitä vastapäivään.

LMU26180

## Kauko-ohjaus

Kauko-ohjausvipu vaikuttaa sekä vaihteen siirtymen että kaasuttimeen. Sähkökytkimet sijaitsevat kauko-ohjauslaitteessa.



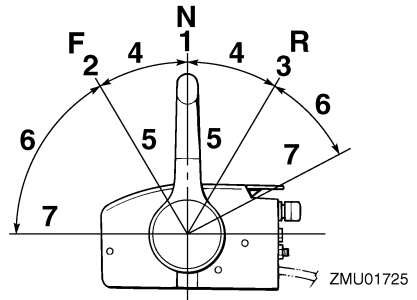
ZMU01723

1. Sähkötrimmi- ja kippikytkin
2. Kauko-ohjausvipu
3. Vapaa-asennon lukitsin
4. Vapaa-asennon kaasuvipu
5. Pääkytkin / rikastinkytkin
6. Moottorin turvakytkin
7. Kaasuvivun kitkansäädin

LMU26190

## Kauko-ohjausvipu

Eteenajovaihte kytkeytyy päälle, kun vipua siirretään vapaa-asennosta eteenpäin. Peruutusvaihte kytkeytyy päälle, kun vipua siirretään vapaa-asennosta taaksepäin. Moottori käy joutokäyntinopeudella, kunnes vipua siirretään noin 35° (tässä kohdassa voi tuntua pieni vastus). Kun vipua siirretään lisää, kaasuläppä avautuu ja moottorin käyntinopeus alkaa kasvaa.



ZMU01725

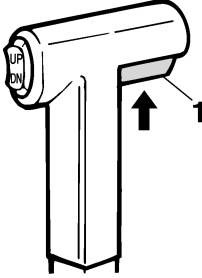
1. Vapaa "N"
2. Eteenajo "F"
3. Peruutus "R"
4. Vaihte
5. Kokonaan kiinni

6. Kaasuläppä
7. Kokonaan auki

LMU26201

## Vapaa-asennon lukitsin

Vedä vapaa-asennon lukitsin ylös, jotta voisit kytkä vaihteen päälle.



ZMU01727

1. Vapaa-asennon lukitsin

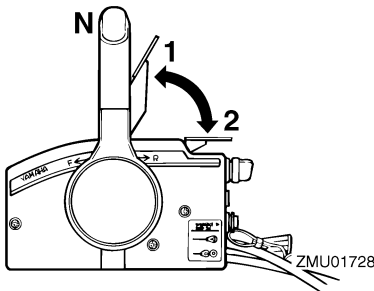
LMU26211

## Vapaa-asennon kaasuvipu

Voit lisätä kaasua kytkemättä eteenajo- tai peruutusvaihdetta asettamalla kauko-ohjausvivun vapaa-asentoon ja nostamalla vapaa-asennon kaasuvipua.

## HUOMAA:

Vapaa-asennon kaasuvipu toimii vain silloin, kun kauko-ohjausvipu on vapaa-asennossa. Kauko-ohjausvipua voi siirtää vain silloin, kun vapaa-asennon kaasuvipu on kiinni-asennossa.



1. Kokonaan auki
2. Kokonaan kiinni

LMU25970

## Kaasuvivun kitkansäädin

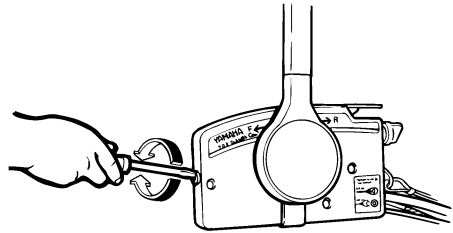
Kitkalaitteella voidaan säätää kaasukahvan tai kauko-ohjausvivun jäykkyyttä käyttäjän mieltymysten mukaan.

Voit lisätä jäykkyyttä kiertämällä säädintä myötäpäivään. Voit vähentää jäykkyyttä kiertämällä säädintä vastapäivään.

LWM00030

## VAROITUS

Älä tiukkaa liikaa kitkansäädintä. Jos kitkavastus on liian suuri, kaasuvivun tai -kahvan liikuttaminen voi olla vaikeaa, mikä voi aiheuttaa onnettomuuden.



ZMU01714

Kun haluttu nopeus on saavutettu, voit pitää kaasun asetuksen halutussa kohdassa tiukkaamalla säätimen.

LMU25990

## Moottorin turvakytkin

Lukkolevyn on oltava kiinnitettyä moottorin pysäytyskytkimeen, jotta moottori voi käydä. Naru on kiinnitettävä huolellisesti käyttäjän vaatteisiin, käteen tai jalkaan. Jos käyttäjä putoaa laidan yli tai jättää ohjaamon, naru vetää lukkolevyn irti ja katkaisee näin moottorin syytysvirran. Näin vene ei jatka matkaansa itsestään.

LWM00120

## VAROITUS

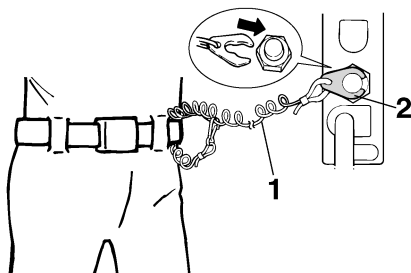
- Pidä käytön aikana moottorin turvakytkimen naru huolellisesti kiinnitettyä vaatteisiisi, käteesi tai jalkaasi.

# Tärkeimmät osat

- Älä kiinnitä turvakytkimen narua vaateisiin, jotka voivat repeytyä. Älä pujota turvakytkimen narua paikkoihin, joissa se voi juuttua kiinni ja estää turvakytkimen toiminnan.
- Ole varovainen, ettet vedä turvakytkimen narusta normaalin käytön aikana. Moottorin sammuminen heikentää huomattavasti veneen ohjattavuutta. Lisäksi moottorin sammussa veneen nopeus voi hidastua äkillisesti. Tässä tapauksessa veneessä olevat matkustajat ja esineet voivat jatkaa matkaansa eteenpäin.

## HUOMAA:

Moottoria ei voi käynnistää, jos lukkolevy ei ole paikallaan.



ZMU01716

1. Häätäpysäytysnaru
2. Lukkolevy

LMU26090

## Pääkytkin

Pääkytkin ohjaa syytysjärjestelmää. Pääkytkimen toiminta kuvataan alla.

### ● "OFF" (pois päältä)

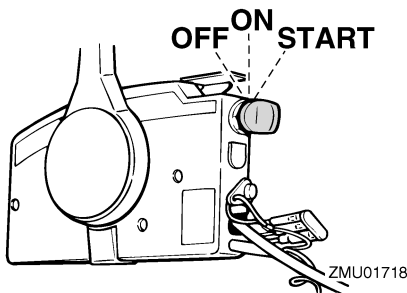
Kun pääkytkin on "OFF" (pois päältä) -asennossa, sähköpiirit on katkaistu ja avaimen voi poistaa.

### ● "ON" (päällä)

Kun pääkytkin on "ON" (päällä) -asennossa, sähköpiirit on kytketty ja avainta ei voi poistaa.

### ● "START" (käynnistys)

Kun pääkytkin on "START" (käynnistys) -asennossa, käynnistysmoottori pyörittää moottoria sen käynnistämiseksi. Kun avain vapautetaan, se siirtyy automaattisesti "ON" (päällä) -asentoon.



ZMU01718

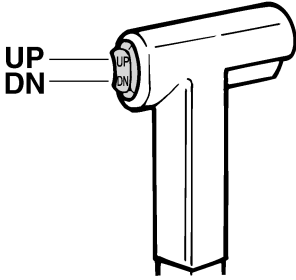
LMU26141

## Kauko-ohjauslaitteen tai ohjauskahvan sähkötrimmi- ja kippikytkin

Sähkötrimmi- ja kippijärjestelmällä säädetään perämoottorin kulmaa perälautaan nähden. Kun kytkintä painetaan "UP" (ylös) -asentoon, perämoottori trimmautuu ylöspäin ja lopuksi se kippautuu ylös. Kun kytkintä painetaan "DN" (alas) -asentoon, perämoottori trimmautuu alaspäin ja lopuksi se kippautuu alas. Perämoottori pysähtyy nykyiseen asentoonsa, kun kytkin vapautetaan.

## HUOMAA:

Lisätietoja sähkötrimmi- ja kippikytkimestä on sivuilla 26 ja 28.



ZMU01720

LMU26151

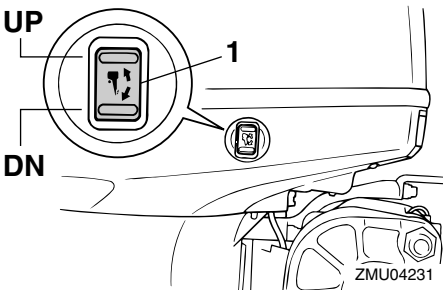
## Alakopan sähkötrimmi- ja kippikytkin

Sähkötrimmi- ja kippikytkin sijaitsee alakopan sivussa. Kun kytkintä pidetään "UP" (ylös) -asennossa, perämoottori trimmautuu ylös ja lopuksi se kippautuu ylös. Kun kytkintä pidetään "DN" (alas) -asennossa, perämoottori kippautuu alas ja lopuksi se trimmautuu alas. Perämoottori pysähtyy nykyiseen asentonsa, kun kytkin vapautetaan.

LWM01030

### **VAROITUS**

Käytä alakopassa olevaa sähkötrimmi- ja kippikytkintä vain silloin, kun vene ei liiku ja moottori ei ole käynnissä. Jos tätä kytkintä yritetään käyttää veneen liikkuessa, käyttäjä on vaarassa pudota veteen. Lisäksi kytkimen käyttäminen häiritsee kuljettajan keskittymistä ohjaamiseen, mikä lisää törmäysvaaraa.



1. Sähkötrimmi- ja kippikytkin

## HUOMAA:

Lisätietoja sähkötrimmi- ja kippikytkimestä on sivulla 28.

LMU26241

## Anodilla varustettu trimmievä

Trimmievä on säädettävä niin, että ohjaaminen vasemmalle ja oikealle onnistuu samaa voimaa käyttämällä.

LWM00840

### **VAROITUS**

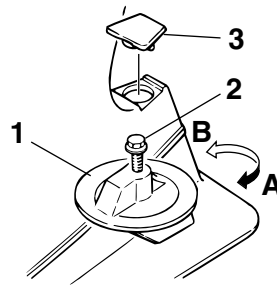
Väärin säädetty trimmievä voi vaikeuttaa ohjaamista. Varmista ohjauksen toiminta koeajamalla vene aina trimmievän asentamisen tai vaihtamisen jälkeen. Muista tiukata ruuvi trimmievän säätämisen jälkeen.

Jos veneellä on taipumus kääntyä vasemmalle (paapuurin puolelle), käännä trimmievän takaosaa paapuurin suuntaan "A" kuvassa. Jos veneellä on taipumus kääntyä oikealle (styyrpuurin puolelle), käännä trimmievän takaosaa styyrpuurin suuntaan "B" kuvassa.

LCM00840

### **TÄRKEÄÄ:**

Trimmievä toimii myös anodina, joka suojaa moottoria sähkökemialliselta syöpymiseltä. Älä koskaan maalaa trimmievää, sillä maalaaminen estää sen toimimisen anodina.

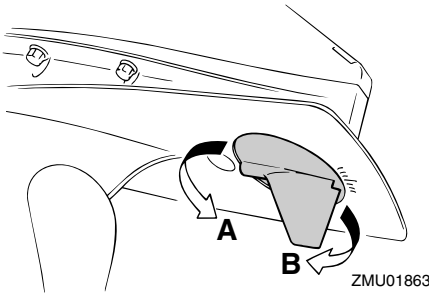


ZMU02525

1. Trimmievä
2. Pulltti

# Tärkeimmät osat

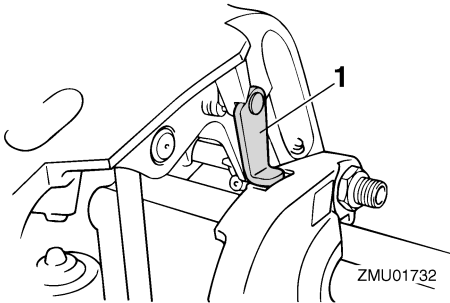
## 3. Tulppa



LMU26340

### Sähkötrimmi- ja kippimallin tai sähköhydraulisen kippimallin kippauksen kannatinvipu

Voit asettaa perämootorin pysymään kipattu- na ylös lukitsemalla kippauksen kannatinvi- vun kiinnityskorvakkeeseen.

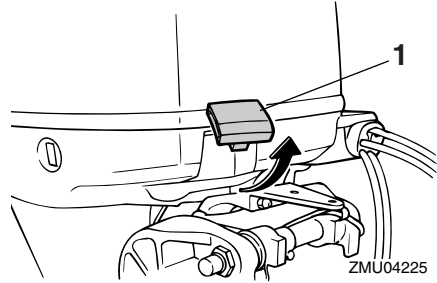


1. Kippauksen kannatinvipu

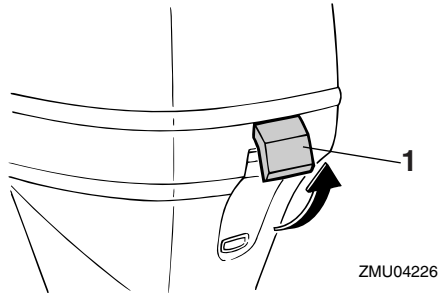
LMU26382

### Yläkopan lukitus- ja vapautusvipu (ylösvetotyyppi)

Voit poistaa moottorin yläkopan vetämällä lu- kitus- ja vapautusvivun tai -vivut ylös ja nosta- malla moottorikopan pois. Kun asetat moottorikopan takaisin paikalleen, tarkista, että se asettuu oikein paikalleen kumitiivistee- seen. Lukitse sitten moottorikoppa paikalleen siirtämällä vipua tai vipuja alaspäin.



1. Yläkopan lukitus- ja vapautusvivut



1. Yläkopan lukitus- ja vapautusvivut

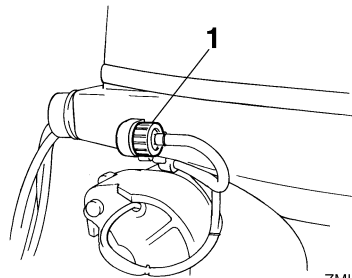
LMU26460

### Huuhtelulaite

Tämän laitteen avulla perämootorin jäähydy- tysvesikanavat voidaan huuhdella käyttämäl- lä puutarhaletkua ja vesijohtovettä.

### HUOMAA:

Lisätietoja käytöstä on sivulla 36.



1. Huuhtelulaite



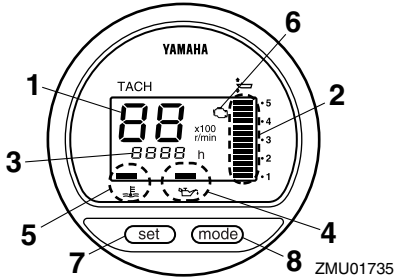
LMU26491

## Digitaalinen käyntinopeusmittari

Käyntinopeusmittari ilmaisee moottorin käyntinopeuden, ja siinä on seuraavat toiminnot:

### HUOMAA:

Näytön kaikki merkkivalot syttyvät hetkeksi, kun virta kytketään päälle pääkytkimestä, minkä jälkeen näyttö palaa normaaliksi.



1. Käyntinopeusmittari
2. Trimmimittari
3. Käyttötuntimittari
4. Alhaisen öljynpaineen varoitusvalo
5. Ylikuumenemisen varoitusvalo
6. Moottorivian varoitusvalo
7. Set-painike
8. Mode-painike

### HUOMAA:

Vedenerotin ja moottorivian varoitusvalot ovat toiminnassa vain siinä tapauksessa, että moottorissa on asianmukaiset toiminnot.

LMU26521

## Alhaisen öljynpaineen varoitusvalo

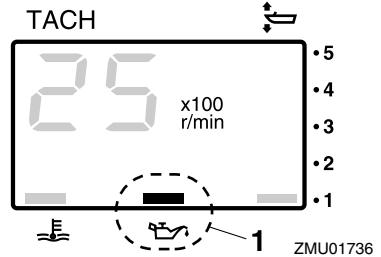
Jos öljynpaine laskee liian pieneksi, varoitusvalo alkaa vilkkua. Lisätietoja on sivulla 16.

LCM00020

### TÄRKEÄÄ:

- Älä jatka moottorin käyttämistä, jos alhaisen öljynpaineen varoitusvalo palaa ja moottorin öljymäärä on alhainen. Tämä voi aiheuttaa moottorin vaurioitumisen vakavasti.

- Alhaisen öljynpaineen varoitusvalo ei ilmaise moottorin öljymäärää. Tarkista moottoriöljyn määrä öljymäärän mittatikulla. Lisätietoja on sivulla 20.



1. Alhaisen öljynpaineen varoitusvalo

LMU26581

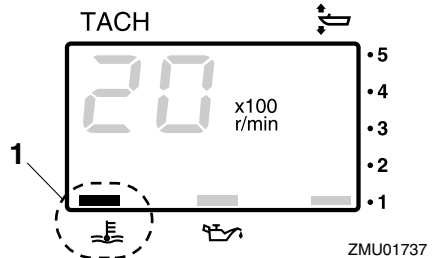
## Ylikuumenemisen varoitusvalo (digitaalinen)

Jos moottorin lämpötila nousee liian suureksi, varoitusvalo alkaa vilkkua. Lisätietoja varoitusvalon tulkitsemisesta on sivulla 16.

LCM00050

### TÄRKEÄÄ:

Älä jatka moottorin käyttämistä, jos ylikuumenemisen varoitusvalo palaa. Tämä voi aiheuttaa moottorin vaurioitumisen vakavasti.



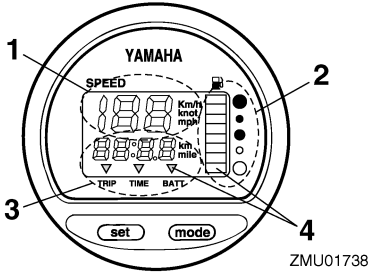
1. Ylikuumenemisen varoitusvalo

LMU26600

## Nopeusmittari (digitaalinen)

Tämä mittari ilmaisee veneen nopeuden.

# Tärkeimmät osat



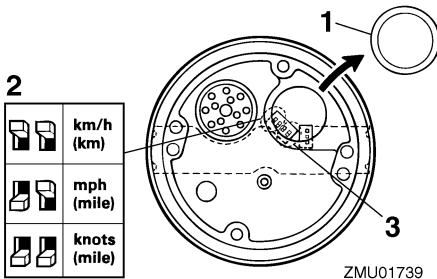
1. Nopeusmittari
2. Polttoainemittari
3. Trippimittari/kello/jännitemittari
4. Varoitusvalo(t)

## HUOMAA:

Kun virta kytketään päälle pääkytkimestä, näytön kaikki osat tulevat näkyviin. Muutaman sekunnin kuluttua mittari siirtyy normaaliin toimintatilaansa. Varmista kytkiessäsi virran päälle pääkytkimestä, että näytön kaikki osat toimivat.

## HUOMAA:

Nopeusmittarin yksiköksi voidaan valita km/h, mph tai solmu. Voit valita haluamasi yksikön mittarin takana olevalla kytkimellä. Katso kuvasta lisätietoja asetuksen määrittämisestä.



1. Tulppa
2. Valitsin (nopeusyksikkö)
3. Valitsin (polttoaineanturi)

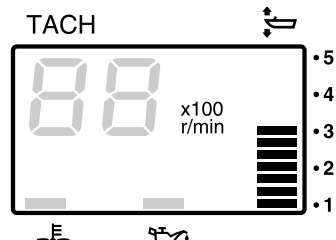
LMU26620

## Trimmimittari (digitaalinen)

Tämä mittari ilmaisee perämoottorin trimmikulman.

## HUOMAA:

- Merkitse muistiin trimmikulmat, jotka sopivat parhaiten veneellesi eri oloissa. Säädä haluamasi trimmikulma-asetus sähkötrimmi- ja kippikytkimellä.
- Jos moottorin trimmikulma ylittää trimmin toiminta-alueen, trimmimittarin yläsegmentti alkaa vilkkua.

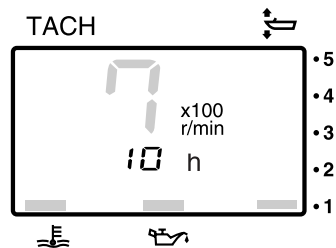


ZMU01740

LMU26650

## Käyttötuntimittari (digitaalinen)

Tämä mittari ilmaisee moottorin käyttötuntien määrän. Se voidaan määrittää näyttämään käyttötuntien kokonaismäärää tai nykyisen matkan käyttötuntimäärää. Näyttö voidaan myös kytkeä päälle tai pois päältä.



ZMU01741

- Näyttömuodon vaihtaminen  
Voit vaihtaa näyttömuotoa seuraavassa järjestyksessä painamalla “mode” (tila) -painiketta:  
Kokonaistunnit→Matkan tunnit→Näyttö pois päältä
- Matkan tuntien nollaaminen  
Pidä “set” (asetta)- ja “mode” (tila) -painikkeita painettuna yli sekunnin ajan, kunnes mittarin lukema nollautuu.

## HUOMAA:

Moottorin käyttötuntien kokonaismäärää ei voi nollata.

LMU26680

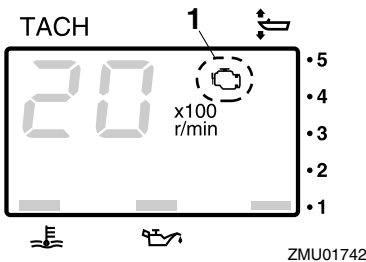
### Moottorivian varoitusvalo

Tämä merkivalo vilkkuu, kun moottorissa havaitaan toimintahäiriöitä.

LCM00920

## TÄRKEÄÄ:

**Tässä tapauksessa moottori ei toimi oikein. Ota välittömästi yhteyttä Yamaha-liikkeeseen.**



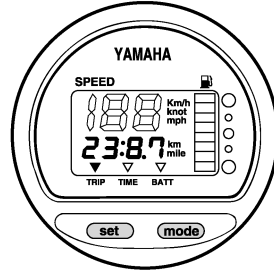
1. Moottorivian varoitusvalo

LMU26690

### Trippimittari

Tämä mittari näyttää veneen kulkeman matkan mittarin edellisen nollauskerran jälkeen.

Paina “mode” (tila) -painiketta useita kertoja, kunnes mittariin tulee “TRIP” (trippi) -merkki. Voit nollata trippimittarin painamalla samanaikaisesti “set” (asetus)- ja “mode” (tila) -painikkeita.



ZMU01743

## HUOMAA:

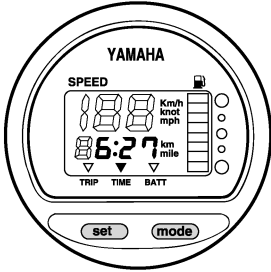
- Mitattavan matkan yksikkönä käytetään kilometrejä tai mailleja nopeusmittariin määritetyn mittayksikön mukaan.
- Trippimittarin lukema säilytetään muistissa akkuvirran avulla. Mittariin tallennetut tiedot katoavat, jos akku kytketään irti.

LMU26700

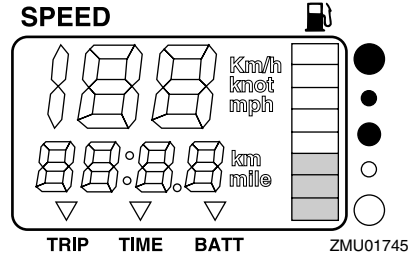
### Kello

Paina “mode” (tila) -painiketta useita kertoja, kunnes mittariin tulee “TIME” (aika) -merkki. Voit asettaa kellonajan asettamalla mittarin ensin “TIME” (aika) -tilaan. Paina “set” (asetta) -painiketta ja tunti-lukema alkaa vilkkua. Paina “mode” (tila) -painiketta, kunnes oikea tunti-lukema on näytössä. Paina “set” (asetta) -painiketta uudelleen ja minuutti-lukema alkaa vilkkua. Paina “mode” (tila) -painiketta, kunnes oikea minuutti-lukema on näytössä. Käynnistä kello painamalla jälleen “set” (asetta) -painiketta.

# Tärkeimmät osat



ZMU01744



ZMU01745

## HUOMAA: \_\_\_\_\_

Kello toimii akkuvirralla. Kello pysähtyy, jos akku kytketään irti. Aseta tässä tapauksessa kello oikeaan aikaan akun kytkemisen jälkeen.

LMU26710

## Polttoainemittari

Polttoaineen määrä ilmaistaan kahdeksan segmentin avulla. Polttoainesäiliö on täynnä, kun kaikki segmentit ovat näkyvissä.

LCM00860

## TÄRKEÄÄ: \_\_\_\_\_

Yamaha-polttoainesäiliön anturi on erilainen kuin perinteiset anturit. Jos mittarin valitsimen asetus on virheellinen, mittari näyttää väärin. Kysy Yamaha-jälleenmyyjältä lisätietoja valitsimen määrittämisestä oikein.

## HUOMAA: \_\_\_\_\_

Anturin sijainti polttoainesäiliössä ja veneen asento vedessä voivat vaikuttaa polttoainemäärän lukemaan. Veneen ajaminen keula trimmattuna pystyyn tai veneen kääntäminen jatkuvasti voivat aiheuttaa virhelukemia.

LMU26720

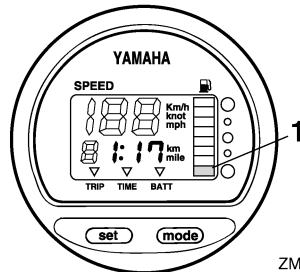
## Polttoaineen varoitusvalo

Jos polttoainemittarin lukema laskee yhteen segmenttiin, polttoainemäärän varoitusvalo alkaa vilkkua.

LCM00880

## TÄRKEÄÄ: \_\_\_\_\_

Älä jatka moottorin käyttämistä täydellä kaasulla, jos varoituslaite aktivoituu. Pääle satamaan uistelunopeudella.



ZMU01746

1. Polttoainemäärän varoitussegmentti

LMU26730

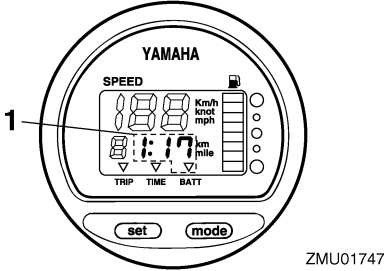
## Alhaisen akkujännitteen varoitusvalo

Jos akkujännite laskee liian pieneksi, näyttö kytkeytyy automaattisesti päälle ja se alkaa vilkkua.

LCM00870

## TÄRKEÄÄ:

Jos varoituslaite aktivoituu, palaa satamaan mahdollisimman pian. Lisätietoja akun lataamisesta saat Yamaha-jälleenmyyjältä.



ZMU01747

1. Alhaisen akkujännitteen varoitusvalo

LMU26801

## Varoitusjärjestelmä

LCM00090

## TÄRKEÄÄ:

Älä jatka moottorin käyttämistä, jos varoituslaite aktivoituu. Jos vian paikantaminen ja korjaaminen ei onnistu, ota yhteyttä Yamaha-jälleenmyyjään.

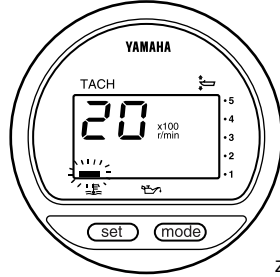
LMU26813

## Ylikuumenemisvaroitus

Tässä moottorissa on ylikuumenemisvaroitin. Jos moottorin lämpötila nousee liian suureksi, varoitin aktivoituu.

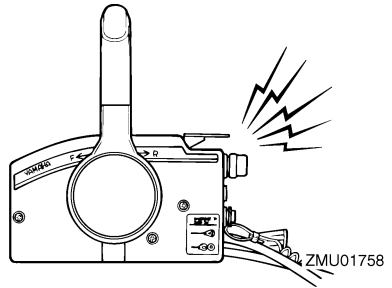
### Varoittimen aktivoituminen

- Moottorin käyntinopeus pienennetään automaattisesti noin 2000 kierrokseen minuutissa.
- Ylikuumenemisen varoitusvalo (jos on alkopassa tai käyntinopeusmittarissa) syttyy.



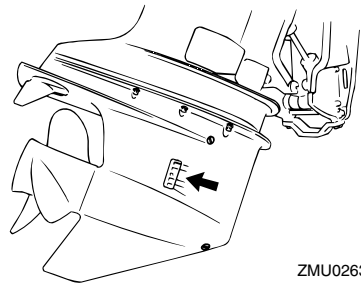
ZMU01757

- Summeri (jos on ohjauskahvassa, kauko-ohjauslaitteessa tai pääkytkinpaneelissa) antaa merkkiään.



ZMU01758

Jos varoitusjärjestelmä aktivoituu, pysäytä moottori ja tarkista, onko jäähdytysveden ottoaukko tukossa.



ZMU02630

LMU26854

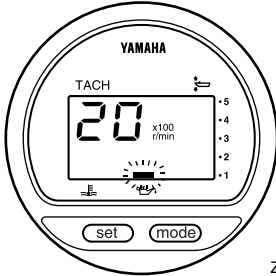
## Alhaisen öljynpaineen varoitus

Jos öljynpaine laskee liian pieneksi, varoitin aktivoituu.

Varoittimen aktivoituminen

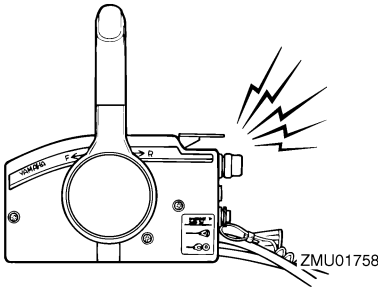
# Tärkeimmät osat

- Moottorin käyntinopeus pienennetään automaattisesti noin 2000 kierrokseen minuutissa.
- Alhaisen öljynpaineen varoitusvalo syttyy.



ZMU01828

- Summeri antaa äänimerkin.



Jos varoitusjärjestelmä aktivoituu, pysäytä moottori heti, kun sen pysäyttäminen on turvallista. Tarkista öljymäärä ja lisää tarvittaessa öljyä. Jos öljymäärä on oikea eikä varoitus kytkeydy pois päältä, ota yhteyttä Yamaha-jälleenmyyjään.

LCM00100

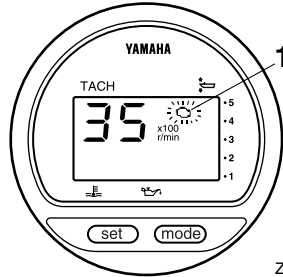
## TÄRKEÄÄ:

**Älä jatka moottorin käyttämistä, jos alhaisen öljynpaineen varoitusvalo palaa. Tämä voi aiheuttaa moottorin vaurioitumisen vakavasti.**

LMU26880

## Moottorivian varoitus

Kun moottorissa havaitaan toimintahäiriö, moottorivian varoitusvalo vilkkuu. Tässä tapauksessa moottori ei toimi oikein. Ota välittömästi yhteyttä Yamaha-liikkeeseen.



ZMU01759

1. Moottorivian varoitusvalo

LMU26901

## Asennus

LCM00110

### TÄRKEÄÄ:

Jos moottorin korkeus on väärä tai jos länänä on veden vapaata kulkua rajoittavia esteitä (kuten veneen rungon ulkonemia, perälaudan tikkaita tai kaikuluotaimen antureita), ajamisen aikana voi esiintyä ilmakuplien aiheuttamaa kavitointia. Jos ilmakupolien aiheuttama kavitointi on jatkuvaa, moottori voi vaurioitua.

### HUOMAA:

Tarkista veneen kelluvuus lepotilassa enimmäiskuormitettuna. Tarkista, että pysyvä vedenpinta on pakokotelossa riittävän alhaalla, jotta vettä ei pääse moottoriosaan silloin, kun aallot keinuttavat venettä sen ollessa paikallaan.

LMU26910

## Perämoottorin asentaminen

LWM00820

### VAROITUS

- Liian tehokkaan moottorin käyttäminen voi tehdä veneestä erittäin epävakaan. Älä asenna veneeseen sen CE-kilven enimmäistehomerkintää tehokkaampaa perämoottoria. Jos veneessä ei ole CE-kilpeä, kysy lisätietoja veneen valmistajalta.
- Tämän kohdan tiedot on tarkoitettu ainoastaan viitetiedoiksi. Jokaiselle veneen ja perämoottorinyhdistelmälle on mahdollonta antaa täydellisiä ohjeita. Oikea asennus riippuu osittain asentajan ammattitaidosta ja tietyistä veneen ja perämoottorin yhdistelmästä.

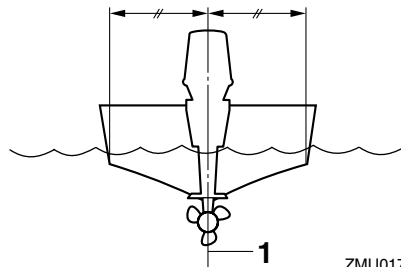
LWM00830

### VAROITUS

Perämoottorin virheellinen asennus voi aiheuttaa vaaratilanteita, kuten huonon käsiteltävyyden, hallinnan menettämisen tai tulipalovaaran. Ota huomioon seuraavat seikat:

- Jos perämoottori asennetaan pysyvästi veneeseen, myyjän moottorin kiinnittäminen on annettava myyjän tai muun kokeneen ammattilaisen tehtäväksi. Jos asennat moottorin itse, sinulla on oltava kokeneen asentajan antama koulutus.
- Jos kyseessä on kannettava malli, perämoottorin myyjän tai muun asiantuntijan on annettava ohjeet sen asentamisesta.

Kiinnitä perämoottori veneen keskiviivan (kölilinjän) kohtaan ja varmista, että vene on hyvin tasapainossa. Muussa tapauksessa venettä on hankala ohjata. Jos veneessä ei ole köliä tai vene on epäsymmetrinen, kysy lisätietoja perämoottorin myyjältä.



ZMU01760

1. Keskiviiva (kölilinja)

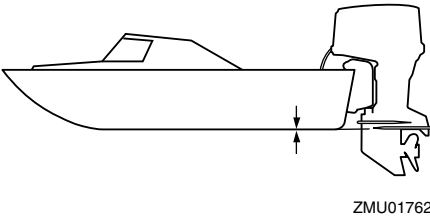
LMU26930

## Asennuskorkeus (veneen pohja)

Jotta veneen suorituskyky olisi ihanteellinen, veneen ja perämoottorin aiheuttaman veden vastuksen on oltava mahdollisimman pieni. Perämoottorin asennuskorkeus vaikuttaa huomattavasti veden vastukseen. Jos perä-

# Käyttö

moottori asennetaan liian korkealle, esiintyy työntövoimaa heikentävää kavitointia, ja jos potkurin lapojen kärjet käyvät ilmassa, moottorin käyntinopeus kasvaa epänormaalin suureksi ja moottori ylikuumenee. Jos perämoottori asennetaan liian alas, veden vastus suurenee ja moottorin suorituskyky huononee. Asenna perämoottori niin, että antikavitointilevy on veneen pohjan tasossa.



## HUOMAA:

- Veneen ja moottorin yhdistelmä sekä käyttötarkoitus vaikuttavat perämoottorin ihanteelliseen asennuskorkeuteen. Eri asennuskorkeuksien kokeileminen voi auttaa löytämään ihanteellisen asennuskorkeuden. Lisätietoja oikeasta asennuskorkeudesta saat Yamaha-liikkeestä tai veneen valmistajalta.
- Katso tietoja perämoottorin trimmikulman asettamisesta sivulta 26.

LMU30172

## Moottorin sisäänajo

Uusi moottori tarvitsee sisäänajoa, jotta liikkuvien osien toisiaan vasten olevat pinnat kuluisivat tasaisesti. Oikein suoritettu sisäänajo varmistaa moottorin hyvän suorituskyvyn ja pitkän käyttöiän.

LCM00800

## TÄRKEÄÄ:

**Jos sisäänajo-ohjeita ei noudateta, moottorin käyttöikä voi lyhentyä tai moottoriin voi tulla vakavia vaurioita.**

LMU27080

## Toimintaohje nelitahtimalleissa

Käytä moottoria kuormitettuna (vaihte päällä ja potkuri asennettuna) alla olevia ohjeita noudattaen.

1. Ensimmäinen käyttötunti:  
Käytä moottoria nopeudella 2000 kierrosta minuutissa tai noin puolella kaasulla.
2. Toinen käyttötunti:  
Käytä moottoria nopeudella 3000 kierrosta minuutissa tai noin puolella kaasulla.
3. Seuraava kahdeksan käyttötunnin jakso:  
Vältä moottorin yhtäjaksoista käyttämistä täydellä kaasulla kauemmin kuin viisi minuuttia kerrallaan.
4. Ensimmäisen 10 tunnin jakson jälkeen:  
Käytä moottoria normaalisti.

LMU27101

## Ennen käyttöä tehtävät tarkistukset

LWM00080

## VAROITUS

**Jos havaitset käyttöä edeltävässä tarkastuksessa osia, jotka eivät toimi kunnolla, huolehdi niiden tarkistamisesta ja korjauksesta ennen perämoottorin käyttöä. Muussa tapauksessa voi tapahtua onnettomuus.**

LCM00120

## TÄRKEÄÄ:

**Älä käynnistä moottoria, jos se ei ole vedessä. Tämä voi aiheuttaa ylikuumenemisen ja moottorin vakavan vaurioitumisen.**



LMU27110

## Polttoaine

- Tarkista, että mukanasi on riittävästi polttoainetta suunnittelemaasi matkaa varten.
- Varmista, että moottorissa ei ole polttoainevuotoja tai polttoainehöyryjä.
- Tarkista, että polttoaineletkun liitokset ovat tiukkoja (jos käytössä on Yamaha-polttoainesäiliä tai veneen kiinteä polttoainesäiliö).
- Varmista, että polttoainesäiliö on sijoitettu tukevalle ja tasaiselle alustalle. Tarkista lisäksi, että polttoaineletku ei ole kiertynyt tai liittynyt ja että se ei kosketa teräviä esineitä (jos käytössä on Yamaha-polttoainesäiliä tai veneen kiinteä polttoainesäiliö).

LMU27130

## Hallintalaitteet

- Tarkista ennen moottorin käynnistämistä, että kaasu, vaihteet ja ohjaus toimivat normaalisti.
- Hallintalaitteiden tulee toimia sulavasti, ilman takeltelua ja ilman epätavallisen suurta välystä.
- Tarkista, että kaikki liitokset ovat tiukkoja ja ehjiä.
- Tarkista käynnistys- ja pysäytyskytkinten toiminta perämoottorin ollessa vedessä.

LMU27150

## Moottori

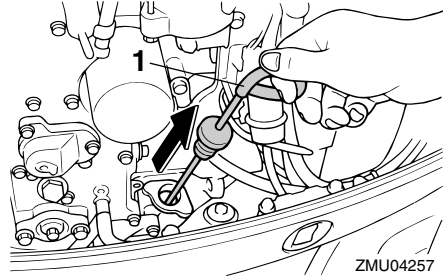
- Tarkista moottori ja moottorin kiinnitys.
- Tarkista, että kaikki kiinnikkeet ovat tiukkoja ja ehjiä.
- Tarkista, että potkuri on ehjä.
- Tarkista, että akku on hyvässä kunnossa ja että akun kytkennät ovat tiukkoja.

LMU27163

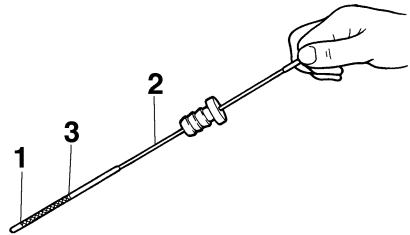
## Moottoriöljyn määrän tarkistaminen

1. Aseta perämoottori pystyasentoon (ei ki-pattuun asentoon).
2. Poista öljymäärän mittatikku ja pyyhi se puhtaaksi.
3. Aseta mittatikku paikalleen kiertämällä se pohjaan asti ja poista se uudestaan.

4. Tarkista moottoriöljyn määrä mittatikulla. Öljypinnan tason on oltava mittatikun ala- ja ylämerkin välissä. Lisää öljyä, jos taso on alamerkin alapuolella, tai tyhjenä öljyä, jos taso on ylämerkin yläpuolella.



1. Öljymäärän mittatikku



1. Pinnan tason alamerkki
2. Öljymäärän mittatikku
3. Pinnan tason ylämerkki

## HUOMAA:

Varmista, että työnnet mittatikun kokonaan mittatikun putkeen.

# Käyttö

LMU27433

## Polttoaineen lisääminen

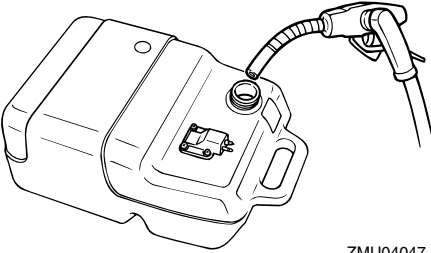
LWM00060

### **VAROITUS**

Bensiini ja bensiinihöyryt ovat erittäin syttyviä ja räjähtäviä. Huolehdi siitä, että lähistöllä ei ole kipinöitä, palavia savukkeita, avotulta tai muita syttymislähteitä.

1. Irrota polttoainesäiliön tulpka.
2. Täytä polttoainesäiliö varovasti.
3. Sulje tulpka huolellisesti polttoainesäiliön täyttämisen jälkeen. Pyyhi kaikki roiskunut polttoaine.

Polttoainesäiliön tilavuus:  
25.0 L (6.61 US gal) (5.50 Imp.gal)



LMU27450

## Perämootorin käyttäminen

LMU27461

### Polttoaineen syöttäminen (erillinen säiliö)

LWM00420

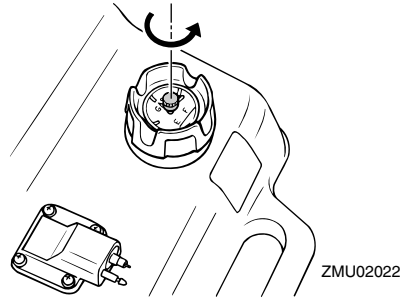
### **VAROITUS**

- Varmista ennen moottorin käynnistämistä, että vene on kiinnitetty kunnolla ja että ohjaus toimii esteettä. Varmista, että vedessä veneen lähellä ei ole uimareita.
- Kun korvausilmaruuvi avataan, polttoainesäiliöstä vapautuu bensiinihöyryjä. Bensiini on erittäin syttyvää ja bensiinihöyryt ovat syttyviä ja räjähtäviä. Älä tu-

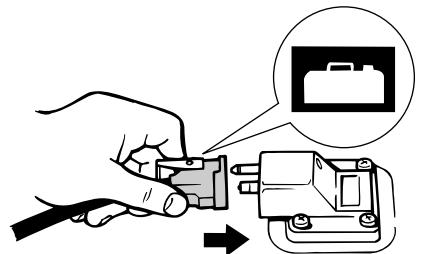
pakoi avatessasi korvausilmaruuviä ja huolehdi siitä, että läheisyydessä ei ole avotulta tai kipinöitä.

- Tämä tuote muodostaa pakokaasuja, jotka sisältävät hiilimonoksidia eli häkää. Hiilimonoksidi on väritön ja hajuton kaasu, jonka hengittäminen voi aiheuttaa aivovaurion tai kuoleman. Hiilimonoksidimyrkytyksen oireita ovat pahoinvointi, huimaus ja unisuus. Huolehdi riittävästä ilmanvaihdosta ohjaamossa ja kajuutassa. Älä tuki pakokaasuaukkoja.

1. Jos polttoainesäiliön tulpassa on korvausilmaruuvi, avaa sitä 2 - 3 kierrosta.



2. Jos moottorissa on polttoaineletkun liitos, kytke polttoaineletku tiukasti liitokseen. Kytke sitten polttoaineletkun toinen pää tiukasti polttoainesäiliön liitokseen.



3. Jos perämootorissa on ohjauksen kitsäävävipu, kiinnitä polttoaineletku tiukasti polttoaineletkun kiinnikkeeseen.

## HUOMAA:

Pidä polttoainesäiliö vaaka-asennossa moottorin käyttämisen aikana. Muussa tapauksessa polttoainesäiliöstä ei voida imeä polttoainetta.

4. Purista praimeripumpua sen lähtöpää ylöspäin, kunnes tunnet praimeripumpun jäykistyvän.



ZMU02025

LMU27490

## Moottorin käynnistäminen

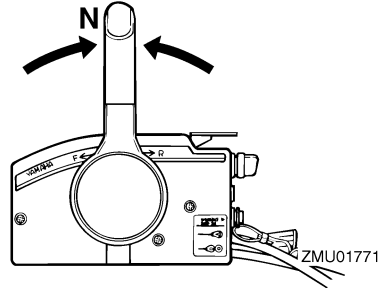
LMU27624

### Sähkökäynnistyksellä ja kauko-ohjauslaitteistolla varustetut mallit

1. Aseta kauko-ohjausvipu "N" (vapaa) -asentoon.

## HUOMAA:

Vaihte päällä käynnistyksen estolaite estää moottorin käynnistämisen, jos vaihte ei ole vapaalla.



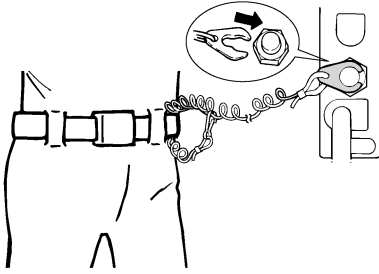
ZMU01771

2. Kiinnitä moottorin pysäytyskytkimen naru huolellisesti vaatteisiisi, käteesi tai jalkaasi. Kiinnitä sitten narun toisessa päässä oleva lukkolevy moottorin pysäytyskytkimeen.

LWM00120

## VAROITUS

- Pidä käytön aikana moottorin turvakytkimen naru huolellisesti kiinnitettynä vaatteisiisi, käteesi tai jalkaasi.
- Älä kiinnitä turvakytkimen narua vaatteisiin, jotka voivat repeytyä. Älä pujota turvakytkimen narua paikkoihin, joissa se voi juuttua kiinni ja estää turvakytkimen toiminnan.
- Ole varovainen, ettet vedä turvakytkimen narusta normaalin käytön aikana. Moottorin sammuminen heikentää huomattavasti veneen ohjattavuutta. Lisäksi moottorin sammussa veneen nopeus voi hidastua äkillisesti. Tässä tapauksessa veneessä olevat matkustajat ja esineet voivat jatkaa matkaansa eteenpäin.

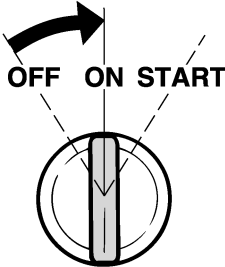


ZMU01772

3. Käännä pääkytkin "ON" (päällä) -asentoon.

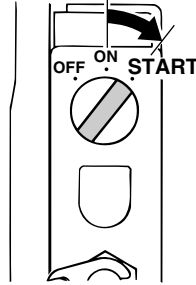
## HUOMAA:

Käytettäessä kahta moottoria: Kun virta kytetään päälle pääkytkimestä, summeri antaa muutama sekunnin pituisen äänimerkin ja hiljenee automaattisesti. Summeri antaa äänimerkin myös silloin, jos jompikumpi moottoreista sammuu.



ZMU01773

4. Kierrä pääkytkin "START" (käynnistys) -asentoon ja pidä se tässä asennossa enintään 5 sekunnin ajan.



ZMU01881

5. Vapauta pääkytkin ja anna sen palautua "ON" (päällä) -asentoon välittömästi moottorin käynnistyttyä.

LCM00191

## TÄRKEÄÄ:

- Älä koskaan kierrä pääkytkintä "START" (käynnistys) -asentoon moottorin ollessa käynnissä.
- Älä käytä käynnistysmoottoria kauemmin kuin 5 sekuntia kerrallaan. Jos käynnistysmoottoria käytetään jatkuvasti yli 5 sekunnin ajan, akun varaus purkautuu nopeasti, minkä jälkeen moottorin käynnistäminen ei onnistu. Käynnistysmoottori voi myös vahingoittua, jos sitä käytetään kerrallaan liian kauan. Jos moottori ei käynnisty 5 sekunnin kuluessa, palauta pääkytkin "ON" (päällä) -asentoon, odota 10 sekuntia ja yritä uudestaan.

LMU27670

## Moottorin lämmittäminen

LMU30030

### Käsi- ja sähkökäynnistyksellä varustetut mallit

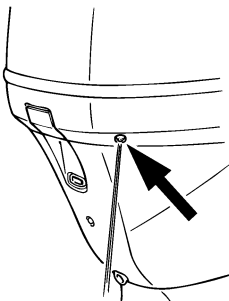
1. Anna moottorin lämmetä 3 minuutin ajan käynnistämisen jälkeen. Jos lämmitys laiminlyödään, moottorin käyttöikä lyhenee.

2. Varmista, että öljynpaineen varoitusvalo sammuu moottorin käynnistämisen jälkeen.
3. Tarkista, että jäähdytysveden tarkistusreiästä tulee tasainen virtaus vettä.

LCM01340

## TÄRKEÄÄ:

- Jos alhaisen öljynpaineen varoitusvalo ei sammu moottorin käynnistyttyä, pysäytä moottori. Muussa tapauksessa moottori voi vaurioitua vakavasti. Tarkista öljymäärä ja lisää tarvittaessa öljyä. Ota yhteyttä Yamahajälleenmyyjään, jos alhaisen öljynpaineen varoituksen syytä ei löydy.
- Veden jatkuva virtaus tarkistusreiästä ilmaisee, että vesipumppu pumppaa vettä jäähdytyskanaviin. Jos tarkistusreiästä ei virtaa vettä koko ajan moottorin ollessa käynnissä, moottori voi ylikuumentua ja vahingoittua. Pysäytä tässä tapauksessa moottori ja tarkista, onko vaihteistokotelossa oleva jäähdytysveden tuloaukko tai jäähdytysveden tarkistusreikä tukossa. Jos vian paikantaminen ja korjaaminen ei onnistu, ota yhteyttä Yamahajälleenmyyjään.
- Jos jäähdytyskanava on jäässä, voi kestää hetken, ennen kuin tarkistusreiästä alkaa virrata vettä.



ZMU01775

LMU27740

## Vaihteen kytkeminen

LWM00180

### VAROITUS

Varmista ennen vaihteen kytkemistä, että vedessä veneen lähellä ei ole uimareita tai esteitä.

LCM00220

### TÄRKEÄÄ:

Ennen kuin vaihdat vaihdetta eteenajoasennosta peruutusasentoon tai päin vastoin, pienennä ensin kaasua niin, että moottorin käyntinopeus pienenee joutokäynniksi (tai lähelle tätä).

LMU27763

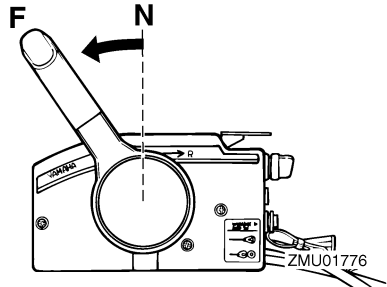
## Eteenajo (ohjaukshavalla ja kauko-ohjauksella varustetut mallit)

### Ohjaukshavalla varustetut mallit

1. Siirrä kaasukahva kokonaan kiinni-asentoon.
2. Siirrä vaihdevipu nopeasti ja selkeästi vapaa-asennosta eteenajoasentoon.

### Kauko-ohjauksella varustetut mallit

Vedä vapaa-asennon lukitsin (ei kaikissa malleissa) ylös ja siirrä kauko-ohjausvipu nopeasti ja selkeästi vapaa-asennosta eteenajoasentoon.



# Käyttö

LMU27784

## Peruutus (automaattisella peruutuslukolla ja sähkötrimmillä ja -kipillä varustetut mallit)

LWMO0190

### **VAROITUS**

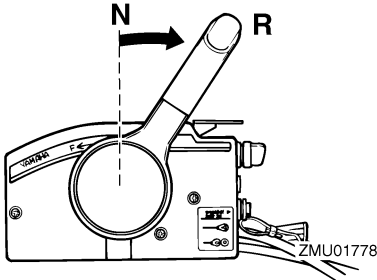
Peruuta venettä hitaasti. Käytä enintään puolta kaasua. Muussa tapauksessa veneen vakaus voi huonontua, mikä voi johtaa hallinnan menettämiseen ja onnettomuuteen.

### Ohjauskahvalla varustetut mallit

1. Siirrä kaasukahva kokonaan kiinni-asentoon.
2. Siirrä vaihdevipu nopeasti ja selkeästi vapaa-asennosta peruutusasentoon.

### Kauko-ohjauksella varustetut mallit

Vedä vapaa-asennon lukitsin (ei kaikissa malleissa) ylös ja siirrä kauko-ohjausvipu nopeasti ja selkeästi vapaa-asennosta peruutusasentoon.



LMU27820

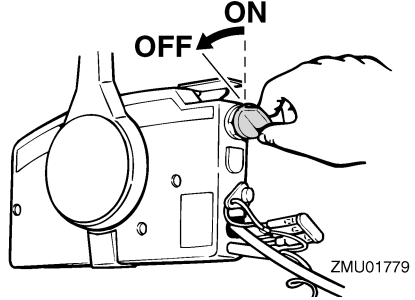
## Moottorin pysäyttäminen

Anna moottorin jäähtyä muutaman minuutin ajan joutokäynnillä tai pienellä käyntinopeudella ennen sen pysäyttämistä. Moottorin pysäyttäminen heti suurella käyntinopeudella käyttämisen jälkeen ei ole suositeltavaa.

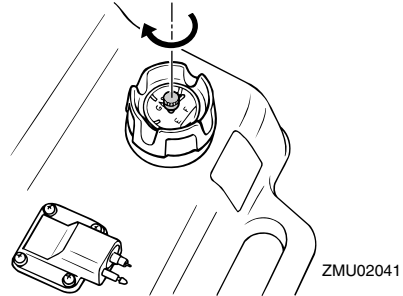
LMU27844

## Toimintaohje

1. Paina moottorin pysäytyskytkintä ja pidä sitä painettuna tai käännä pääkytkin "OFF" (pois päältä) -asentoon.



2. Kun moottori on pysähtynyt, irrota polttoaineletku, jos perämoottorissa on polttoaineletkun liitos.
3. Tiukkaa polttoainesäiliön tulpassa oleva korvausilmaruuvi (ei kaikissa malleissa).



4. Irrota avain, jos vene jätetään yksin.

## HUOMAA:

Moottorin voi pysäyttää myös vetämällä turvakytkimen narusta ja irrottamalla lukkolevyn moottorin pysäytyskytkimestä ja kääntämällä tämän jälkeen pääkytkimen "OFF" (pois päältä) -asentoon.

LMU27861

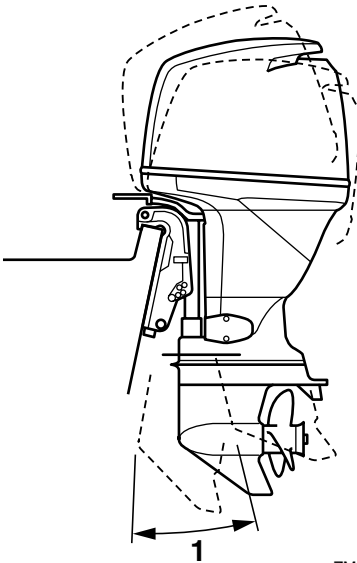
## Perämoottorin trimmaaminen

Perämoottorin trimmikulmaa säätämällä voidaan muuttaa veneen keulan asentoa ajon aikana. Oikean trimmikulman käyttäminen parantaa suorituskykyä ja polttoainetaloudellisuutta sekä vähentää moottoriin kohdistuvaa rasitusta. Oikea trimmikulma-asetus vaihtelee käytettävän veneen, moottorin ja potkurin mukaan. Oikeaan trimmiasetukseen vaikuttavat myös veneen kuorma, merenkäynti ja moottorin käyntinopeus.

LWM00740

### **VAROITUS**

Jos trimmikulma on liian suuri tai pieni käyttöoloihin nähden, vene voi muuttua epävakaaksi ja sitä voi olla hankala ohjata. Tämä vähentää onnettomuuden mahdollisuutta. Jos vene alkaa tuntua epävakaalta tai sen ohjaaminen on hankalaa, pienennä nopeutta ja/tai säädä trimmikulmaa.



ZMU04258

1. Trimmin käyttökulma

LMU27861

## Trimmikulman säätäminen

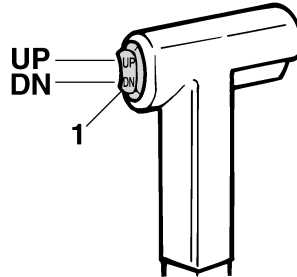
### Sähkötrimmi- ja kippimallit

LWM00750

### **VAROITUS**

- Varmista kippauskulmaa säätäessäsi, että perämoottorin lähellä ei ole muita ihmisiä. Varo myös jättämästä ruumiinosia vetoyksikön ja kiinnityskorvakkeen väliin.
- Ole varovainen kokeillessasi trimmiasetusta ensimmäistä kertaa. Lisää nopeutta vähitellen ja tarkkaile, esiintyykö veneessä merkkejä epävakaudesta tai ohjausongelmista. Virheellinen trimmikulma voi aiheuttaa veneen hallinnan menettämisen.
- Käytä alakopassa olevaa sähkökipikykintä (ei kaikissa malleissa) vain silloin, kun vene ei liiku ja moottori ei ole käynnissä.

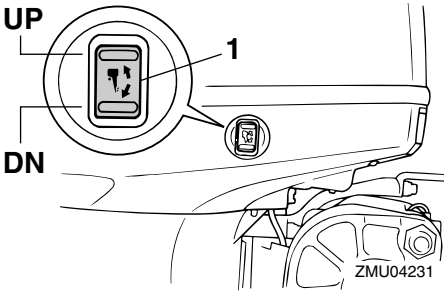
Säädä perämoottorin trimmikulmaa sähkötrimmi- ja kippikytimen avulla.



ZMU01781

1. Sähkötrimmi- ja kippikytin

# Käyttö



## 1. Sähkötrimmi- ja kippikytkin

Voit nostaa veneen keulaa painamalla kytkintä "UP" (ylös) -asentoon.

Voit laskea veneen keulaa painamalla kytkintä "DN" (alas) -asentoon.

Etsi eri trimmikulmia kokeilemalla asetus, joka sopii parhaiten veneelle ja vastaa parhaiten käyttöoloja.

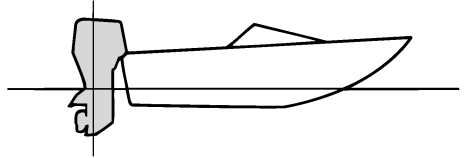
## HUOMAA:

Voit säätää trimmikulmaa ajon aikana käyttämällä kauko-ohjauslaitteessa tai ohjauskahvassa olevaa sähkötrimmi- ja kippikytkintä (ei kaikissa malleissa).

LMU27911

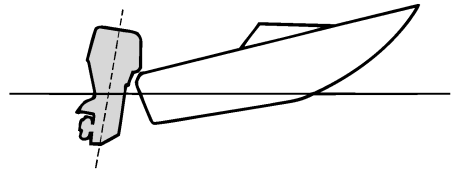
## Veneen trimmikulman säätäminen

Kun vene on liu'ussa, keula ylhäällä -asento pienentää vastusta sekä lisää vakautta ja tehokkuutta. Veneen asento on tämä silloin, kun köliinja on 3 - 5 asteen kulmassa vaakatasoon nähden. Kun keulaa nostetaan ylöspäin, veneellä voi olla taipumusta ohjautua enemmän jompaankumpaan suuntaan. Korjaa puoltaminen ohjauksella. Puoltamista voidaan vähentää myös trimmievää säätämällä. Kun keula on alhaalla, paikallaan seisova vene on helpompi kiihdyttää liukuun.



## Keula ylhäällä

Jos moottori on trimmattu liian ylös, veneen keula nousee liian korkealle. Suorituskyky ja taloudellisuus ovat huonoja, koska veneen runko puskee vettä ja ilmanvastus on normaalia suurempi. Jos moottori trimmataan aivan liian ylös, potkuriin pääsee ilmaa. Tämä heikentää suorituskykyä entisestään ja veneen kulku on "loikkivaa". Tämä voi johtaa kuljettajan tai matkustajien putoamiseen veteen.



## Keula alhaalla

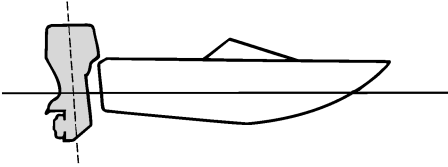
Jos moottori on trimmattu liian alas keula "kyntää" vedessä. Tämä heikentää polttoainetaloudellisuutta ja vaikeuttaa nopeuden lisäämistä. Jos moottori on trimmattu erittäin alas, vene lisäksi muuttuu epävakaaaksi suurella nopeudella ajettaessa. Tällöin keulan aiheuttama vastus on erittäin suuri, mikä lisää "keulaohjautumisen" vaaraa ja vaikeuttaa veneen hallitsemista.



LCM00241

## TÄRKEÄÄ:

- Ennen kuin kippaat perämoottorin, py- säytä moottori noudattamalla sivulla 25 annettuja ohjeita. Älä koskaan kippaa perämoottoria moottorin ollessa käyn- nissä. Tämä voi aiheuttaa ylikuumene- misen ja vakavia vaurioita.
- Älä kippaa moottoria työntämällä ohja- uskavasta (jos on), koska ohjauskahva voi rikkoutua.



ZMU01786

## HUOMAA:

Veneen tyypin mukaan perämoottorin trimmi- kulmalla voi olla vain vähän vaikutusta ve- neen asentoon sen ollessa liikkeessä.

LMU27933

## Kippaaminen ylös ja alas

Jos moottoria ei aiota käyttää aivan heti tai jos vene kiinnitetään matalaan veteen, perä- moottori on kipattava yläasentoon, jotta pot- kuri ja vaihteistokotelo eivät pääsisi osumaan esteisiin ja vahingoittumaan. Lisäksi kippaa- minen ylös suojaa moottoria suolaveden ai- heuttamalta korroosiolta.

LWM00220

## VAROITUS

Varmista kipatessasi perämoottoria ylös ja alas, että perämoottorin lähellä ei ole muita ihmisiä. Varo myös jättämästä ruu- miinosia vetoyksikön ja kiinnittimen väliin.

LWM00250

## VAROITUS

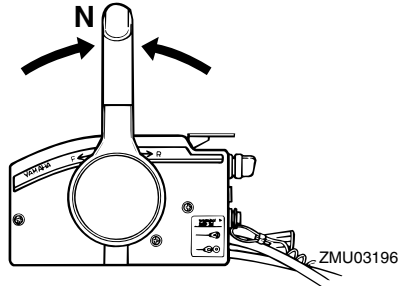
Vuotava polttoaine aiheuttaa tulipalon vaaran. Jos perämoottorissa on polttoai- neletkun liitos, irrota polttoaineletku tai sulje polttoainehana silloin, kun moottoria on tarkoitus pitää kipattuna kauemmin kuin muutaman minuutin ajan. Muussa ta- pauksessa moottorista voi vuotaa poltto- ainetta.

LMU28005

## Moottorin kippaaminen ylös

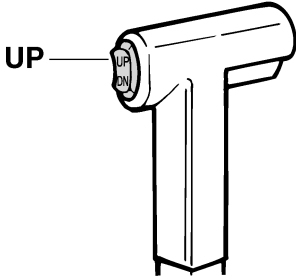
Sähkötrimmi- ja kippimallit / Sähkökippauk- sella varustetut mallit

1. Aseta kauko-ohjausvipu tai vaihevipu vapaa-asentoon.

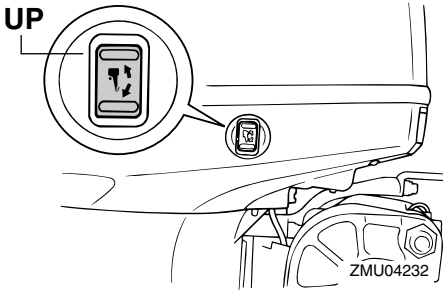


ZMU03196

2. Irrota polttoaineletku perämoottorista tai sulje polttoainehana.
3. Paina sähkötrimmi- ja kippikytkintä tai sähkökippikytkintä "UP" (ylös) -asentoon, kunnes perämoottori on kippautunut ko- konaan ylös.

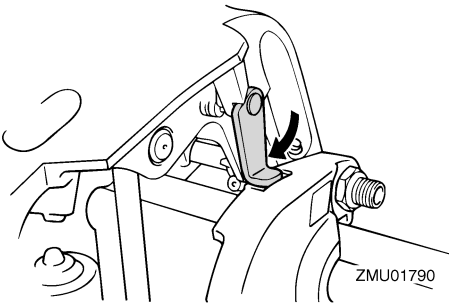


ZMU01787



ZMU04232

4. Paina kippauksen kannatinnappi sisään kiinnityskorvaan tai vedä kippauksen kannatintankoa itseäsi kohti niin, että se kannattelee perämootoria.



ZMU01790

LWM00260

## **VAROITUS**

Varmista moottorin kippaamisen jälkeen, että olet tukenut sen kippauksen kannatinnappin tai kannatinvivun avulla. Muussa ta-

pauksessa perämoottori voi pudota yhtäkkiä alas, jos sähkötrimmi- ja kippijärjestelmän paine katoaa.

5. Trimmitangoilla varustetut mallit: Kun perämoottori on kippauksen kannatinvivun varassa, vedä trimmitangot sisään painamalla sähkötrimmi- ja kippikytkintä "DN" (alas) -asentoon.

LCM00250

## **TÄRKEÄÄ:**

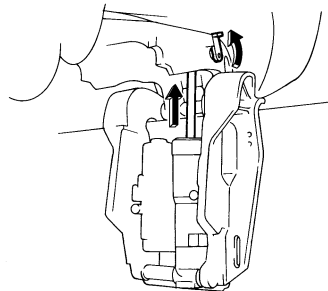
Muista vetää trimmitangot kokonaan sisään kiinnittäessäsi veneen laituriiin. Tämä suojaa tankoja pintoihin kiinnittyviltä eliöiltä ja syöpymiseltä, jotka voivat vaurioittaa sähkötrimmi- ja kippimekanismia.

LMU28053

## **Moottorin kippaaminen alas**

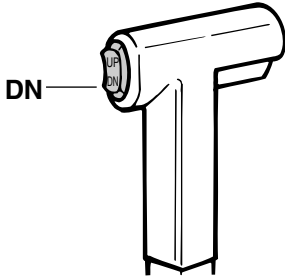
Sähkötrimmi- ja kippimallit / Sähkökippausella varustetut mallit

1. Paina sähkötrimmi- ja kippikytkintä "UP" (ylös) -suuntaan, kunnes perämoottori on kippitangon varassa ja kippauksen kannatinvipu vapautuu.
2. Vapauta kippauksen kannatinvipu tai vedä kippauksen kannatinnappi ulos.

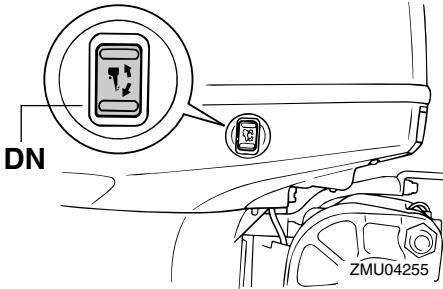


ZMU04816

3. Paina sähkökippikytkintä tai sähkötrimmi- ja kippikytkintä "DN" (alas) -suuntaan ja laske perämoottori haluamaasi asentoon.



ZMU01936



ZMU04255

LMU28060

## Ajaminen matalassa vedessä

Perämoottorin voi kipata osittain ylös ajattaessa matalassa vedessä.

LMU28090

## Sähkötrimmi- ja kippimallit / Sähkökippauksella varustetut mallit

Perämoottorin voi kipata osittain ylös ajattaessa matalassa vedessä.

LWM00660

### **VAROITUS**

- Siirrä vaihdevipu vapaa-asentoon, ennen kuin säädät moottoria matalan veden ajoa varten.
- Palauta perämoottori normaaliin asentonsa heti, kun vene on jälleen syvemässä vedessä.

LCM00260

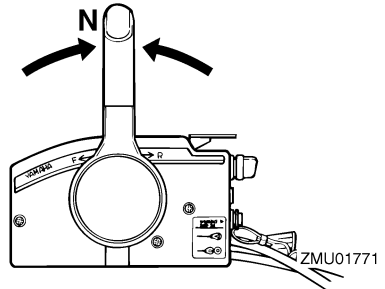
### **TÄRKEÄÄ:**

Älä kippaa perämoottoria niin ylös, että vaihteistoyksikössä oleva jäähdytysveden ottoaukko on vedenpinnan yläpuolella ajattaessa matalassa vedessä. Muussa tapauksessa moottori voi ylikuumentua ja vaurioitua vakavasti.

LMU28184

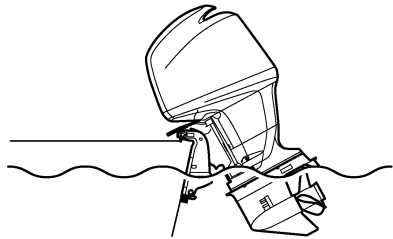
**Toimintaohje sähkötrimmi- ja kippimalleissa tai sähkökippauksella varustetuissa malleissa**

1. Aseta vaihdevipu vapaa-asentoon.



ZMU01771

2. Kippaa perämoottoria hieman ylös haluaasi asentoon käyttämällä sähkötrimmikytintä tai -kippikytintä.



ZMU01793

3. Voit palauttaa perämoottorin normaaliin käyttöasentoon painamalla sähkötrimmikytintä tai -kippikytintä ja kippaamalla perämoottorin hitaasti alas.

LMU28190

## Ajaminen muissa oloissa

### Ajaminen suolavedessä

Kun perämootoria on käytetty suolavedessä, pese jäähdytyskanavat makealla vedellä, jotta suolasaostumat eivät tukkisi niitä.

### **HUOMAA:** \_\_\_\_\_

Katso jäähdytysjärjestelmän huuhteluohjeet sivulta 33.

---

### Ajaminen sameassa vedessä

Yamaha suosittelee lisävarusteena saatavan kromatun vesipumppusarjan käyttämistä, jos perämootoria käytetään erittäin sameassa vedessä.

LMU28216

## Tekniset tiedot

### Mitat:

- Kokonaispituus:  
817 mm (32.2 in)
- Kokonaisleveys:  
479 mm (18.9 in)
- Kokonaiskorkeus L:  
1582 mm (62.3 in)
- Kokonaiskorkeus X:  
1710 mm (67.3 in)
- Perälaudan korkeus L:  
536 mm (21.1 in)
- Perälaudan korkeus X:  
664 mm (26.1 in)
- Paino (AL) L:  
170.0 kg (375 lb)
- Paino (AL) X:  
174.0 kg (384 lb)
- Paino (SUS) L:  
172.0 kg (379 lb)
- Paino (SUS) X:  
176.0 kg (388 lb)

### Suorituskyky:

- Suurimman kaasun käyntinopeusalue:  
5000–6000 r/min
- Enimmäisteho:  
F100DET 73.6 kW/5500 r/min (100 hv/5500 r/min)  
F80BET 58.8 kW/5500 r/min (80 hv/5500 r/min)
- Joutokäyntinopeus (vaihte vapaalla):  
700 ±50 r/min

### Moottori:

- Tyyppi:  
4-tahtinen L
- Sylinteritilavuus:  
1596.0 cm<sup>3</sup> (97.39 cu.in)
- Halkaisija × isku:  
79.0 × 81.4 mm (3.11 × 3.20 in)
- Sytytysjärjestelmä:  
TCI
- Sytytystulppa (NGK):  
LFR5A-11
- Sytytystulpan kärkiväli:  
1.0–1.1 mm (0.039–0.043 in)
- Hallintajärjestelmä:  
Kaukohallinta

Käynnistysjärjestelmä:

Sähkökäyttöinen

Käynnistuksen kaasutusjärjestelmä:

Elektroninen polttonesteensuihkutus

Venttiilin välys (kylmä moottori), IMU-:

0.17–0.23 mm (0.0067–0.0091 in)

Venttiilin välys (kylmä moottori), PAKO-:

0.31–0.37 mm (0.0122–0.0146 in)

Pienin kylmäkäynnistysvirta (CCA/EN):

430.0 A

Vähimmäisnimelliskapasiteetti (20HR/IEC):

70.0 Ah

Akun varausvirta DC:

25.0 A

### Vetoysikkö:

Vaihekahvan asennot:

Ajo-vapaa-peruutus

Välityssuhde:

2.31 (30/13)

Trimmi- ja kippijärjestelmä:

Sähkökäyttöinen trimmaus ja kippaus

Potkurimerkki:

K

### Polttoaine ja öljy:

Suositeltu polttoaine:

Lyijytön normaali bensiini

Pienin oktaaniluku (RON):

90

Polttoainesäiliön tilavuus:

25.0 L (6.61 US gal) (5.50 Imp.gal)

Suositeltu moottoriöljy:

4-tahtiperämoottoriöljy

Moottoriöljyn luokitus, API:

API SE, SF, SG, SH, SJ

Moottoriöljyn tyyppi, SAE:

SAE10W-30, SAE10W-40

Voitelu:

Märkäsumppu

Moottoriöljyn määrä (öljynsuodatinta lukuun ottamatta):

4.3 L (4.55 US qt) (3.78 Imp.qt)

Suositeltu vaihteistoöljy:

Hypoidivaihteistoöljy SAE#90

Vaihteistoöljyn määrä:

670.0 cm<sup>3</sup> (22.65 US oz) (23.63 Imp.oz)

### Tiukkausmomentti:

Sytytystulppa:

25.0 Nm (18.4 ft-lb) (2.55 kgf-m)

# Kunnossapito

Potkurimutteri:

35.0 Nm (25.8 ft-lb) (3.57 kgf-m)

Moottorin öljyntyhjennystulppa:

28.0 Nm (20.7 ft-lb) (2.86 kgf-m)

Moottorin öljynsuodatin:

18.0 Nm (13.3 ft-lb) (1.84 kgf-m)

LWM28222

## Perämoottorin kuljettaminen ja varastoiminen

LWM00690

### VAROITUS

- Vuotava polttoaine aiheuttaa tulipalon vaaran. Ehkäise polttoaineen vuotamisen perämoottorin kuljettamisen ja säilyttämisen aikana sulkemalla korvausilmaruuvi ja polttoainehana.
- OLE HUOLELLINEN kuljettaessasi polttoainesäiliötä veneessä tai autossa.
- ÄLÄ täytä polttoainestasia aivan täyteen. Bensiini laajenee huomattavasti lämmitessään, mikä voi aiheuttaa painetta polttoainestiaan. Tämä voi johtaa polttoaineen vuotamiseen ja aiheuttaa tulipalovaaran.

LWM00700

### VAROITUS

Älä koskaan liiku vaihteistoyksikön alla moottorin ollessa kipattuna ylös, vaikka moottori olisikin tuettu tukitangolla. Jos perämoottori putoaa vahingossa, seurauksena voi olla vakavia vammoja.

LCM00660

### TÄRKEÄÄ:

Älä käytä kippauksen kannatinvipua tai nuppia veneen trailerikuljetuksen aikana. Tärinä voi irrottaa kippauksen kannattimen ja perämoottori voi pudota ala-asentoon. Jos moottoria ei voi pitää trailerikuljetuksen aikana normaalissa käyttöasennoissa, tue se yläasentoon tarkoitukseen soveltuvalla lisätuella.

Perämoottorin on oltava normaalissa käyttöasennossa trailerikuljetuksen ja säilyttämisen aikana. Jos tämä ei ole mahdollista trailerin pienen maavaran takia, tue perämoottori riittävällä tukilaitteella ja kippaa se kuljetuksen ajaksi ylös. Lisätietoja saat Yamaha-jälleenmyyjältä.

LMU30041

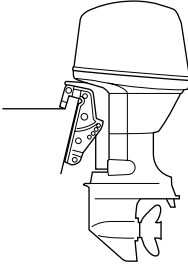
## Perämoottorin varastoiminen

Jos Yamaha-perämoottoria säilytetään käytämättömänä pitkiä aikoja (2 kuukautta tai kauemmin), on tärkeää suorittaa joitakin toimenpiteitä ennen säilytystä. Muussa tapauksessa perämoottori voi vahingoittua. Perämoottori on suositeltavaa viedä huollettavaksi valtuutettuun Yamaha-liikkeeseen ennen sen siirtämistä säilytykseen. Käyttäjä voi kuitenkin ilman erikoistyökaluja itse tehdä alla mainitut toimenpiteet.

LCM01350

### TÄRKEÄÄ:

- Pidä perämoottoria kuljetuksen ja säilytyksen aikana kuvassa esitetyssä asennossa, jotta öljypohjasta ei pääsisi öljyä sylinteriin, mikä voi aiheuttaa ongelmia. Älä säilytä tai kuljeta perämoottoria kyljellään (muuten kuin pystyssä).
- Älä aseta perämoottoria kyljelleen, ennen kuin jäähdytysvesi on tyhjennetty kokonaan. Muussa tapauksessa pako-kanavan kautta voi päästä vettä sylinteriin, mikä aiheuttaa ongelmia.
- Säilytä perämoottoria suoralta aurin-gonpaisteelta suojattuna kuivassa paikassa, jossa on hyvä ilmanvaihto.
- Tyhjä höyrynerottimeen jäänyt polttoaine. Jos höyrynerottimeen jää bensiiniä pitkäksi ajaksi, se pilkkoutuu ja voi vahingoittaa polttoaineletkua.



ZMU03659

LMU28301

## Toimintaohje

LMU29953

### Huhtelevminen huuhteluliittimen avulla

1. Pese perämootorin runko makealla vedellä. Lisätietoja on sivulla 37.
2. Irrota polttoaineletku perämootorista tai sulje polttoainehana (jos on).
3. Irrota yläkoppa ja potkuri.
4. Asenna huuhteluliitin jäähdytysveden ottoaukkoon.

LCM00300

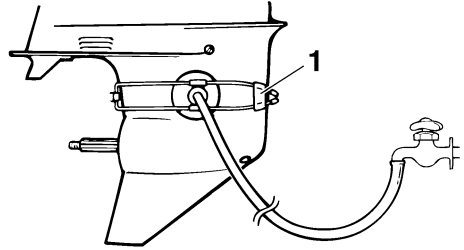
### **TÄRKEÄÄ:**

Älä käytä moottoria ilman, että siihen syötetään jäähdytysvettä. Muussa tapauksessa moottorin vesipumppu voi vahingoittua tai moottori voi ylikuumentua ja vahingoittua. Varmista ennen moottorin käynnistämistä, että jäähdytysveden ottoaukkoihin tulee vettä.

LCM00310

### **TÄRKEÄÄ:**

Vältä perämootorin käyttämistä suurella käyntinopeudella käytettäessä huuhteluliittintä, jotta moottori ei ylikuumentaisi.



ZMU01830

1. Huuhteluliitin
5. Jäähdytysjärjestelmä on huuhdeltava, jotta suola, hiekka tai lika ei tukkisi sitä. Lisäksi moottori on suojattava ruostumiselta sumuttamalla tai voitelemalla. Suorita huuhtelevminen ja sumuttaminen samalla kertaa.

LWM00090

### **VAROITUS**

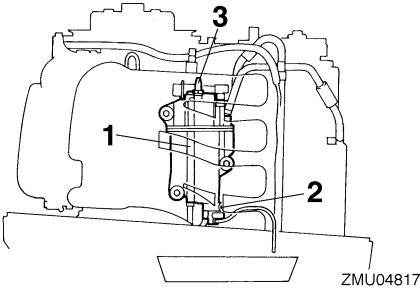
- Älä koske sähköosiin tai irrota niitä käynnistyksen tai käytön aikana.
- Pidä kädet, hiukset ja vaatteet kaukana vauhtipyörästä ja muista liikkuvista osista moottorin ollessa käynnissä.

### **HUOMAA:**

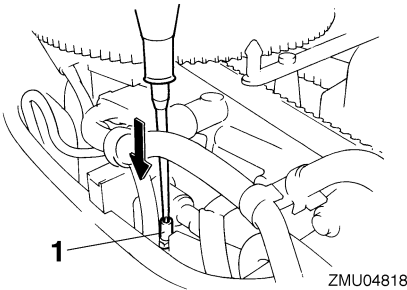
- Varmista huuhtelulaitetta käyttäessäsi, että vedenpaine pysyy riittävänä ja että veden virtaus on tasainen.
  - Jos ylikuumentumisvaroitin aktivoituu, sammuta moottori ja ota yhteyttä Yamaha-jälleenmyyjään.
6. Käytä moottoria joutokäynnillä muutama minuutti ajan vaihde vapaalla.
  7. Sumuta juuri ennen moottorin sammuttamista nopeasti "suojaöljyä" vuorotellen äänenvaimenninsuojukseen tai sumutusöljyreikään (jos on). Kun sumutus suoritetaan oikein, moottori alkaa savuttaa voimakkaasti ja lähes sammuu.

# Kunnossapito

8. Valuta höyrynerottimeen jäänyt polttoaine astiaan. Löysää tyhjennystulppaa ja irrota sitten tulppa. Paina ilmaventtiili sisään ruuvitaltalla, jotta kohokammioon pääsee ilmaa ja bensiini pääsee virtaamaan hyvin pois. Tiukkaa sitten tyhjennystulppa.



1. Höyrynerotin
2. Tyhjennystulppa
3. Tulppa



1. Rikastimen yhdyntanko
9. Irrota huuhtelulaitteisto.
10. Asenna yläkoppa paikalleen.
11. Jos "suojaöljyä" ei ole käytettävissä, sammuta moottori vaiheen 6 jälkeen. Suorita sitten vaiheen 8 toimenpide.
12. Tyhjennä kaikki jäähdytysvesi moottorista. Puhdista runko huolellisesti.
13. Jos "suojaöljyä" ei ole käytettävissä, irrota sytytystulppa tai -tulpat. Kaada kuhunkin sylinteriin teelusikallinen puhdasta

moottoriöljyä. Pyöritä moottoria käsin. Asenna sytytystulppa tai -tulpat paikoilleen.

## HUOMAA:

Voit hankkia huuhteluliittimen Yamaha-jälleenmyyjältä.

LMU28400

## Voitelu (muut kuin tuoreöljyvoitelumallit)

1. Voitele sytytystulppien kierteet rasvalla ja kiinnitä sytytystulpat. Tiukkaa sytytystulpat oikeaan momenttiin. Lisätietoja sytytystulpan asentamisesta on sivulla 40.
2. Vaihda vaihteistoöljyä. Lisätietoja on sivulla 48. Tarkista, onko öljyssä vettä, mikä on merkki vuotavasta tiivisteestä. Vuotava tiiviste on vaihdettava valtuutetussa Yamaha-liikkeessä ennen moottorin käyttämistä.
3. Lisää rasvaa kaikkiin rasvanippoihin. Lisätietoja on sivulla 40.

LMU28430

## Akun kunnossapito

LWM00330

### VAROITUS

Akun elektrolyyttineste on vaarallista. Se sisältää myrkyllistä ja erittäin syövyttävää rikkihappoa.

Noudata aina seuraavia turvallisuusohjeita:

- Vältä ihokosketusta elektrolyytin kanssa, sillä se voi aiheuttaa vakavia palovammoja tai pysyviä silmävaurioita.
- Käytä suojalaseja käsitellessäsi akkuja ja työskennellessäsi niiden lähistöllä.

Ensiapu (ULKOINEN VAMMA):

- IHO - Huuhtelee vedellä.
- SILMÄT - Huuhtelee vedellä 15 minuutin ajan ja hakeudu välittömästi lääkärin hoitoon.

Ensiapu (SISÄINEN VAMMA):



- **Juo runsaasti vettä tai maitoa ja nauti magnesiummaitoa, vatkattuja muniä tai kasviöljyä. Hakeudu välittömästi lääkäriin hoitoon.**

**Akuista vapautuu räjähtävää vetykaasua. Noudata tämän vuoksi aina seuraavia turvallisuusohjeita:**

- **Lataa akut hyvin tuuletetussa tilassa.**
- **Säilytä akkuja loitolla kipinöistä ja avotulesta (esimerkiksi hitsauslaitteista ja palavista savukkeista).**
- **ÄLÄ TUPAKOI** ladatessasi tai käsitellessäsi akkuja.

**ÄLÄ SÄILYÄ AKKUJA TAI ELEKTROLYTTINESTETTÄ LASTEN ULOTTUVILLA.**

Eri valmistajien akut ovat erilaisia. Tämän takia alla olevat toimintaohjeet eivät koske kaikkia akkuja. Tutustu akun valmistajan toimittamiin ohjeisiin.

## Toimintaohje

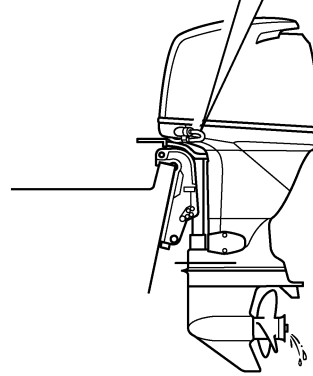
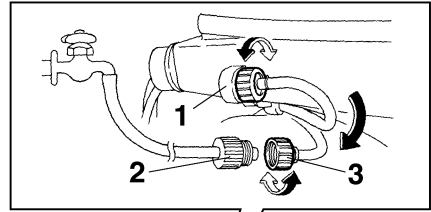
1. Kytke akku irti ja poista se veneestä. Kytke aina musta negatiivinen kaapeli irti ensin, jotta välttäisit oikosulun vaaran.
2. Puhdista akkukotelo ja navat. Täytä kukin akkukotelo tislattulla vedellä ylärajaan asti.
3. Säilytä akku tasaisella alustalla suojassa suoralta auringonpaisteelta viileässä ja kuivassa tilassa, jossa on hyvä ilmanvaihto.
4. Tarkista akkunesteen ominaistiheys keran kuukaudessa ja lataa akku tarvittaessa. Näin akun käyttöikä säilyy mahdollisimman pitkänä.

LMU28440

## **Moottorin huuhtelevminen**

Jotta huuhtelu olisi mahdollisimman tehokasta, tee tämä toimenpide heti moottorin käyttämisen jälkeen.

1. Kun moottori on pysäytetty, kierrä puutarhaletkun liitin irti alakopan liitännästä.



ZMU04819

1. Liitin
  2. Puutarhaletku
  3. Puutarhaletkun liitin
2. Kierrä puutarhaletkun liitin kiinni puutarhaletkuun, joka on kytketty makean veden syöttöön.
  3. Kun kone on pysäytettynä, avaa vesihana ja anna veden huuhdella jäähdytyskanavia 15 minuutin ajan. Sulje vesihana ja irrota puutarhaletku.
  4. Kun jäähdytyskanavat on huuhdeltu, asenna puutarhaletkun liitin takaisin alakopan liitännään. Tiukkaa liitin huolellisesti.

LCM00540

## **TÄRKEÄÄ:**

**Älä jätä puutarhaletkun liitintä löysäksi alakopan liitännään tai anna letkun riippua vapaana normaalin käytön aikana. Vesi valuu ulos liittimestä sen sijaan, että se jää-**

# Kunnossapito

dyttäisi moottoria, mikä voi aiheuttaa moottorin vakavan ylikuumentumisen. Varmista moottorin huuhtelemisen jälkeen, että liitin on tiukalla liitännässä.

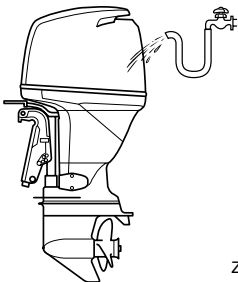
## HUOMAA:

- Jos moottori huuhdellaan veneen ollessa vedessä, paras tulos saavutetaan kippaamalla perämoottoria ylös, kunnes se on kokonaan vedenpinnan yläpuolella.
- Katso jäähdytysjärjestelmän huuhteluohjeet sivulta 33.

LMU28450

## Perämoottorin puhdistaminen

Pese käytön jälkeen moottorin ulkopinnat puhtaalla vedellä. Huuhtelee jäähdytysjärjestelmä makealla vedellä.



ZMU04265

## HUOMAA:

Katso jäähdytysjärjestelmän huuhteluohjeet sivulta 33.

LMU28460

## Moottorin maalipinnan tarkistaminen

Tarkista, onko perämoottorissa naarmuja, kolhuja tai hilseilevää maalia. Kohdat, joiden maalipinta on vahingoittunut, syöpyvät muita osia helpommin. Puhdista ja maalaa nämä kohdat tarvittaessa. Voit hankkia paikkausmaalia Yamaha-jälleenmyyjältä.

LMU28476

## Määräaikaiset huoltotoimet

LWM01070



Pysäytä aina moottori ennen huoltotoimien suorittamista, ellei ohjeissa erikseen kehoiteta käynnistämään moottoria. Jos sinulla ei ole kokemusta moottorin huoltotoimien suorittamisesta, toimita moottori huollettavaksi Yamaha-liikkeeseen tai muuhun valtuutettuun huoltoliikkeeseen.

LMU28510

## Varaosat

Käytä moottorissa ainoastaan alkuperäisiä Yamaha-varaosia tai osia, joiden kestävyys ja materiaalit vastaavat alkuperäisosa. Huonolaatuisten varaosien käyttäminen voi vahingoittaa moottoria ja johtaa moottorin hallinnan menettämiseen, mikä voi aiheuttaa vaaran käyttäjälle ja matkustajille. Alkuperäisiä Yamaha-varaosia ja -lisävarusteita voit hankkia Yamaha-jälleenmyyjältä.

LMU30560

## Huoltoaikataulu

### HUOMAA:

- Katso kunkin käyttäjän suoritettavaksi tarkoitetun toimenpiteen kuvaus tämän luvun asianmukaisista kohdista.
- Nämä huoltoaikataulut perustuvat siihen oletukseen, että vuosittainen käyttö on 200 tuntia. Huoltotoimien väli on aina mukautettava käyttöolojen mukaan, mutta alla oleva taulukko sisältää huoltotoimien yleisaikataulun. Katso kunkin käyttäjän suoritettavaksi tarkoitetun toimenpiteen kuvaus tämän luvun asianmukaisista kohdista.
- Huoltotarkastusten tuloksen mukaan voi olla tarpeen suorittaa tarvittavat purkutoimet tai korjaukset.
- Kuluvien osien ja voiteluaineiden toiminta tai teho heikkenee ajan kuluessa eivätkä ne kuulu takuun piiriin.

Merkintä “●” ilmaisee tarkistukset, jotka käyttäjä voi tehdä itse.

Merkintä “○” ilmaisee huoltotoimet, jotka on suoritettava Yamaha-liikkeessä.

Kohde	Toimenpiteet	1. kerran		1. kerran jälkeen	
		10 tuntia (1 kuukausi)	50 tuntia (3 kuukautta)	100 tuntia (6 kuukautta)	200 tuntia (1 vuosi)
Anodi(t) (ulkoiset)	Tarkastus/vaihto		●/○	●/○	
Anodi(t) (sisäiset)	Tarkastus/vaihto				○
Akku	Tarkastus/lataus	●/○			
Jäähdytysvesikanavat	Puhdistus		●	●	
Yläkopan kiinnike	Tarkastus				●
Polttoainesuodatin (voidaan purkaa)	Tarkastus/puhdistus	●	●	●	
Polttoainejärjestelmä	Tarkastus	●	●	●	
Vaihteistoöljy	Vaihto	●		●	
Voitelukohtat	Voitelu			●	
Joutokäyntinopeus (EFI-mallit)	Tarkastus/säätö				○
Paineensäätöventtiili (PCV)	Tarkastus				○
Sähkötrimmi- ja kippiyksikkö	Tarkastus				○
Potkuri ja sokka	Tarkastus/vaihto		●	●	
Vaihdetanko/vaihdevaijeri	Tarkastus/säätö				○
Termostaatti	Tarkastus				○
Kaasutanko/kaasuvaijeri/kaasuttimen ajoitus	Tarkastus/säätö				○

# Kunnossapito

Kohde	Toimenpiteet	1. kerran		1. kerran jälkeen	
		10 tuntia (1 kuukausi)	50 tuntia (3 kuukautta)	100 tuntia (6 kuukautta)	200 tuntia (1 vuosi)
Vesipumppu	Tarkastus				○
Moottoriöljy	Tarkastus/vaihto	●		●	
Öljynsuodatin (patruuna)	Vaihto				○
Sytytystulppa tai -tulpat	Puhdistus/säätö/vaihto	●			●
Hammashihna	Tarkastus/vaihto			○	○

## HUOMAA:

Jos moottoria käytetään suolavedessä tai erittäin sameassa tai mutaisessa vedessä, moottori on huuhdeltava jokaisen käyttökerran jälkeen.

LMU28871

## Huoltoaikataulu (lisä-)

Kohde	Toimenpiteet	1. kerran jälkeen	
		500 tuntia (2.5 vuotta)	1000 tuntia (5 vuotta)
Hammashihna	Vaihto		○
Venttiilin vällys (DOHC)	Tarkastus/säätö	○	

LMU28910

## HUOMAA:

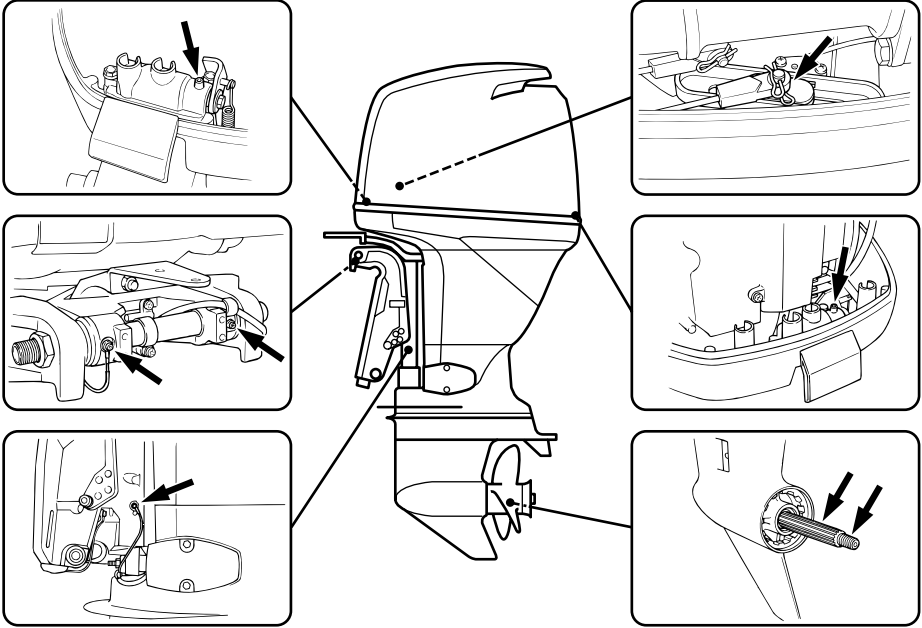
Jos moottorissa käytetään liijypitoista tai paljon rikkiä bensiiniä, venttiilien vällys pitää tarkastaa tiheämmin kuin 500 tunnin välein.

LMU28940

## Voitelu

Yamaha-rasva A (vedenkestävä rasva)

Yamaha-rasva D (korroosionkestävä rasva, potkuriakselia varten)



ZMU04266

LMU28951

## Sytytystulpan puhdistaminen ja säätäminen

LWM00560

### **VAROITUS**

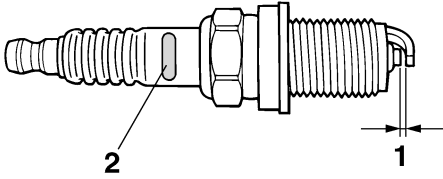
**Varo vahingoittamasta eristettä asentaessasi ja irrottaessasi sytytystulppaa. Vahingoittunut eriste voi aiheuttaa ulkoista kipinöintiä, mikä voi aiheuttaa räjähdyksen tai tulipalon.**

Sytytystulppa on moottorin tärkeä osa, ja se on helppo tarkistaa. Sytytystulpan kunnosta voidaan päätellä joitakin tietoja moottorin kunnosta. Jos esimerkiksi keskielektrodin posliinieriste on erittäin valkoinen, se voi olla merkki siitä, että kyseisessä sylinterissä on

imuilmavuoto tai kaasuttimeen liittyvä ongelma. Älä yritä määrittää vikoja itse. Vie sen sijaan perämoottori tarkistettavaksi Yamaha-liikkeeseen. Sytytystulppa on irrotettava ja tarkistettava säännöllisesti, koska kuumuus ja palamisjäätymät aiheuttavat vähitellen sytytystulpan rikkoutumisen ja murentumisen. Jos elektrodi rapautuu voimakkaasti tai siihen kertyy paljon hiilijäämiä ja muita palamisjäänteitä, sytytystulppa on vaihdettava.

Vakiosytytystulppa:  
LFR5A-11

Ennen kuin asennat sytytystulpan, mittaa sen kärkiväli rakotulkilla. Säädä kärkiväliä tarvittaessa.



ZMU01797

1. Sytytystulpan kärkiväli
2. Sytytystulpan tunnistus (NGK)

Sytytystulpan kärkiväli:  
1.0–1.1 mm (0.039–0.043 in)

Puhdista aina tiivisteiden pinta ja käytä uutta tiivistettä asentaessasi sytytystulppaa. Puhdista kiertäessä pyyhkimällä ja tiukka sytytystulppa oikeaan momenttiin.

Sytytystulpan momentti:  
25.0 Nm (18.4 ft-lb) (2.55 kgf-m)

## HUOMAA:

Jos sytytystulppaa asennettaessa käytävissä ei ole momenttiavainta, se voidaan tiukata suurin piirtein oikeaan momenttiin tiukkaamalla se ensin niin tiukalle kuin ilman työkaluja on mahdollista ja kiertämällä sitä kiinni vielä 1/4 - 1/2 kierrosta. Sytytystulppa on tiukattava oikeaan momenttiin momenttiavaimella heti, kun se on mahdollista.

LMU28962

## Polttoainejärjestelmän tarkistaminen

LWM00060

### VAROITUS

**Bensiini ja bensiinihöyryt ovat erittäin syttyviä ja räjähtäviä. Huolehdi siitä, että lähistöllä ei ole kipinöitä, palavia savukkeita, avotulta tai muita syttymislähteitä.**

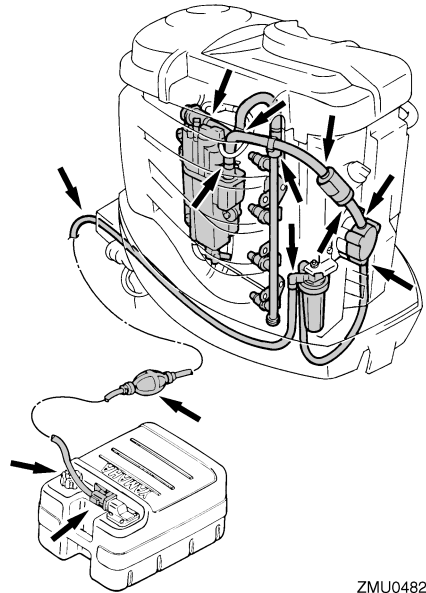
LWM00910

### VAROITUS

**Vuotava polttoaine aiheuttaa tulipalon ja räjähdysvaaran.**

- Tarkista säännöllisesti, että moottorissa ei ole polttoainevuotoja.
- Jos havaitset polttoainevuotoja, toimita moottori korjattavaksi valtuutettuun huoltoliikkeeseen. Virheelliset korjaukset voivat heikentää perämoottorin käytöturvallisuutta.

Tarkista, että polttoaineletkuissa ei ole vuotoja, halkeamia tai vikoja. Jos havaitset vian, korjauta se välittömästi Yamaha-huollossa tai muussa valtuutetussa huoltoliikkeessä.



ZMU04820

Tarkistuskohdat

- Polttoainejärjestelmän osien vuodot
- Polttoaineletkun liittoksen vuodot
- Polttoaineletkun halkeamat ja muut vauriot
- Polttoaineliittimen vuodot

LMU28980

## Polttoainesuodattimen tarkastaminen

LWM00310

### **VAROITUS**

Bensiini on erittäin syttyvää ja bensiinihöyryt ovat syttyviä ja räjähtäviä.

- Jos olet epävarma tämän toimen suorittamisesta, kysy neuvoja Yamaha-jälleenmyyjältä.
- Älä tee tätä toimenpidettä moottorin ollessa kuuma tai käynnissä. Anna moottorin jäähtyä.
- Polttoainesuodattimessa on polttoainetta. Huolehdi siitä, että lähistöllä ei ole kipinöitä, palavia savukkeita, avotulta tai muita syttymislähteitä.
- Tämän toimenpiteen aikana voi roiskua hieman polttoainetta. Imeytä valuva polttoaine kangasliinaan. Pyyhi kaikki roiskunut polttoaine välittömästi.
- Polttoainesuodatin on koottava huolellisesti asettamalla O-renkas, suodatinmalja ja letkut paikoilleen. Virheellinen kokoaminen tai asentaminen voi aiheuttaa polttoainevuodon, mikä voi johtaa tulipalo- tai räjähdysvaaraan.

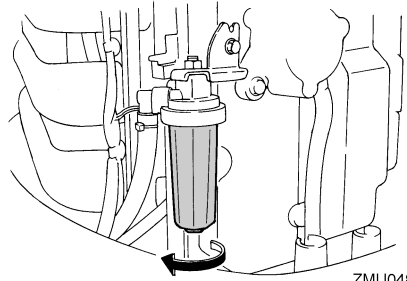
LMU30640

## Polttoainesuodattimen puhdistaminen

### **HUOMAA:**

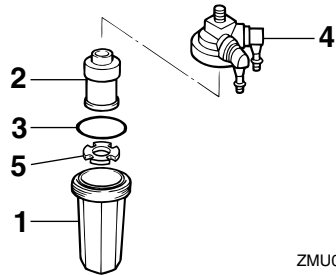
Jos polttoaineessa on yhtään vettä, koho nousee ylös. Jos se kelluu, irrota malja ja tyhjennä vesi.

1. Avaa kiertämällä suodatinmalja ja imeytävä voitava polttoaine liinaan.



ZMU04821

2. Irrota suodatinelementti ja pese se liuottimessa. Anna sen kuivua. Tarkista, että suodatinelementti ja O-renkas ovat hyvässä kunnossa. Uusi ne tarvittaessa. Jos polttoaineessa on yhtään vettä, erillinen Yamaha-polttoainesäiliö tai muut polttoainesäiliöt pitää tarkistaa ja puhdistaa.
3. Asenna suodatinelementti takaisin maljaan. Varmista, että O-renkas on oikein paikallaan maljassa. Tiukka kiertämällä malja suodatinkoteloon.
4. Kiinnitä suodatinkokonaisuus kiinnikkeeseen.



ZMU04269

1. Suodatinmalja
  2. Suodatinelementti
  3. O-renkas
  4. Suodatinkotelo
  5. Koho
5. Käynnistä moottori ja tarkista, ettei suodattimessa ja letkuissa ole vuotoja.

# Kunnossapito

---

LMU29040

## Joutokäyntinopeuden tarkistaminen

LWM00450



### **VAROITUS**

- Älä koske sähköosiin tai irrota niitä käynnistyksen tai käytön aikana.
  - Pidä kädet, hiukset ja vaatteet kaukana vauhtipyörästä ja muista liikkuvista osista moottorin ollessa käynnissä.
  - **2 hv:n mallit:** Potkuri pyörii aina moottorin käydessä. Älä siirrä nopeuden säädinvipua pois käynnistysasennosta lämmityskäytön aikana. Vene voi alkaa liikkua odottamattomasti, mikä voi aiheuttaa onnettomuuden.
- 

LCM00490

### **TÄRKEÄÄ:**

Perämoottorin on oltava vedessä tämän toimenpiteen aikana. Huuhteluliittimen tai koekäyttöaltan käyttäminen on mahdollista.

---

Tässä toimenpiteessä on käytettävä tarkkuuskäyntinopeusmittaria. Tulokset voivat vaihdella sen mukaan, suoritetaanko testaus huuhtelulaitteistoa käyttämällä, koekäyttöaltaassa vai perämoottorin ollessa vedessä.

1. Käynnistä moottori ja anna sen lämmitä vaihde vapaalla, kunnes käynti on tasais-ta.

2 hv:n mallit: Anna moottorin lämmitä pitemmällä kaasutinta käynnistysasennossa tai pienemmällä. Jos perämoottori on kiinni veneessä, varmista, että vene on kiinnitetty kunnolla.

### **HUOMAA:**

Joutokäyntinopeuden tarkistaminen oikein on mahdollista vain silloin, kun moottori on käyntilämpötilassa. Jos moottori ei ole lämmennyt kunnolla, joutokäyntinopeus on normaalia suurempi. Ota yhteyttä Yamaha-huoltoon tai

muuhun valtuutettuun huoltoliikkeeseen, jos kohtaat ongelmia joutokäyntinopeuden tarkistamisessa tai jos joutokäyntinopeutta pitää säätää.

---

2. Varmista, että joutokäyntinopeus on oikea. Katso tietoja joutokäyntinopeudesta sivulta 32.

LMU29073

## Moottoriöljyn vaihtaminen

LWM00760



### **VAROITUS**

- Vältä moottoriöljyn tyhjentämistä heti moottorin pysäyttämisen jälkeen. Öljy on kuumaa ja sen käsittelyssä on noudatettava varovaisuutta palovammojen välttämiseksi.
  - Varmista, että perämoottori on kiinnitetty tiukasti perälautaan tai tukevaan telineeseen.
- 

LCM00970

### **TÄRKEÄÄ:**

- Älä lisää öljyä liikaa ja varmista, että perämoottori on pystyasennossa (ei kipatuna) moottoriöljyn tarkistamisen ja vaihtamisen aikana.
  - Jos moottoriöljyn pinnan taso on ylämerkkiä korkeammalla, tyhjennä öljyä, kunnes pinnan taso on oikea. Liian suuri öljymäärä voi johtaa öljyn vuotamiseen ja moottorin vahingoittumiseen.
- 

LCM01240

### **TÄRKEÄÄ:**

Vaihda moottoriöljy ensimmäisen 10 tunnin käyttöjakson jälkeen ja tämän jälkeen 100 käyttötunnin tai 6 kuukauden välein. Jos näitä öljynvaihtovälejä ei noudateta, moottori kuluu voimakkaasti.

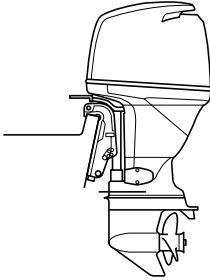
---



## HUOMAA:

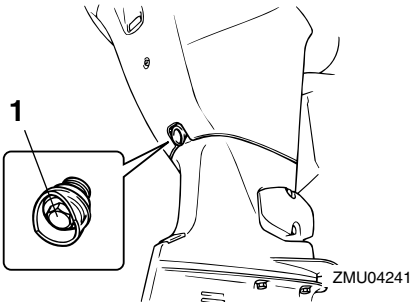
Vaihda moottoriöljy silloin, kun öljy yhä on lämmintä.

1. Aseta perämoottori pystyasentoon (ei ki-pattuun asentoon).



ZMU04270

2. Ota valmiiksi tarkoitukseen sopiva astia, jonka tilavuus on suurempi kuin moottorin öljymäärä. Aseta astia tyhjennysaukon alle, löysää tyhjennystulppa ja irrota se. Irrota sitten öljyn täyttöaukon tulppa. Tyhjennä kaikki öljy. Pyyhi öljyriskeet välit-tömästi.



ZMU04241

1. Tyhjennystulppa
3. Aseta öljyntyhjennystulppaan uusi tiivis-te. Voitele tiiviste kevyesti öljyllä ja asena tyhjennystulppa.

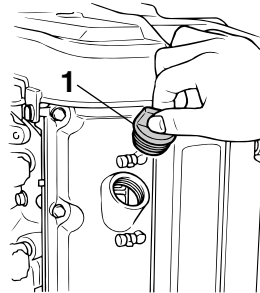
Tyhjennystulpan tiukkausmomentti:  
28.0 Nm (20.7 ft-lb) (2.86 kgf-m)

## HUOMAA:

Jos tyhjennystulppaa asennettaessa käytet-tävissä ei ole momenttiavainta, tiukkaa tulppa-paa sormin, kunnes tiiviste koskettaa tyhjennysaukon reunaa. Tiukkaa sitten tulppa kiertämällä sitä vielä neljänneskiertos tai puoli kierrosta. Tiukkaa tyhjennystulppa oikeaan momenttiin momenttiavaimella heti, kun se on mahdollista.

4. Lisää oikea määrä öljyä täyttöaukon kautta. Asenna täyttöaukon tulppa.

Suosittelut moottoriöljy:  
4-tahtiperämoottoriöljy  
Moottoriöljyn määrä (öljynsuodatinta lu-kuun ottamatta):  
4.3 L (4.55 US qt) (3.78 Imp.qt)



ZMU04271

1. Öljyn täyttöaukon tulppa
5. Käynnistä moottori ja tarkista, että alhaisen öljynpaineen varoitusvalo (jos on) sammuu. Varmista, että perämoottorissa ei ole öljyvuotoja.

LCM00680

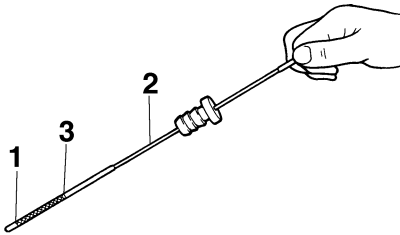
## TÄRKEÄÄ:

Jos alhaisen öljynpaineen varoitusvalo ei sammuu tai jos perämoottorissa on öljy-vuotoja, pysäytä moottori ja etsi vian syy. Käytön jatkaminen vikatilanteessa voi aiheuttaa vakavia vaurioita moottoriin. Jos

# Kunnossapito

vian paikantaminen ja korjaaminen ei onnistu, ota yhteyttä Yamaha-jälleenmyyjään.

6. Pysäytä moottori ja odota 3 minuuttia. Tarkista uudelleen moottoriöljyn määrä mittatikulla. Öljypinnan tason on oltava mittatikun ala- ja ylämerkin välissä. Lisää öljyä, jos taso on alamerkin alapuolella, tai tyhjennä öljyä, jos taso on ylämerkin yläpuolella.



ZMU04815

1. Pinnan tason alamerkki
  2. Öljymäärän mittatikku
  3. Pinnan tason ylämerkki
7. Hävitä jäteöljy noudattamalla paikallisia jätehuoltomääräyksiä.

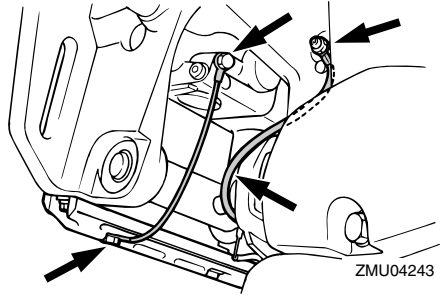
## HUOMAA: \_\_\_\_\_

- Yamaha-liikkeestä saat tietoja jäteöljyn hävittämisestä paikallisten määräysten mukaan.
- Vaihda moottoriöljy teknisissä tiedoissa ilmoitettua useammin silloin, kun moottoria käytetään epätavallisen rasittavalla tavalla, kuten uisteltaessa pitkiä aikoja yhtäjaksoisesti.

LMU29112

## Johdinten ja liittimien tarkistaminen

- Tarkista, että kaikki maattojohtimet ovat tiukasti paikoillaan.
- Tarkista, että kaikki liittimet ovat tiukasti paikoillaan.



LMU29120

## Pakokaasuvuodot

Käynnistä moottori ja tarkista, että pakokannen, sylinterikannen ja sylinterirungon välisissä liitoksissa ei ole pakokaasuvuotoja.

LMU29130

## Vesivuodot

Käynnistä moottori ja tarkista, että pakokannen, sylinterikannen ja sylinterirungon välisissä liitoksissa ei ole vesivuotoja.

LMU29140

## Moottorin öljyvuodot

Tarkista, onko moottorissa näkyviä öljyvuotoja.

## HUOMAA: \_\_\_\_\_

Jos havaitset vuotoja, ota yhteyttä Yamaha-liikkeeseen.

LMU29161

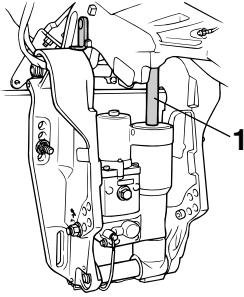
## Sähkötrimmi- ja kippijärjestelmän tarkistaminen

LWM00430

### **VAROITUS**

- Älä koskaan liiku vaihteistoyksikön alla moottorin ollessa kipattuna ylös, vaikka kippauksen kannatinvipu olisikin lukittuna. Jos perämoottori putoaa vahingossa, seurauksena voi olla vakavia vammoja.
- Varmista ennen tämän testin suorittamista, että perämoottorin alla ei ole ketään.

1. Tarkista, että sähkötrimmi- ja kippiyksikössä ei ole merkkejä öljyvuoodoista.



ZMU04244

1. Nostotanko
2. Käytä kaikkia sähkötrimmi- ja kippikytkimiä tai sähkökippikytkimiä kauko-ohjauksyksikössä ja moottorin alakopassa (ei kaikissa malleissa) ja tarkista, että kaikki kytkimet toimivat.
3. Kippaa perämoottori ylös ja tarkista, että trimmi- ja kippitanko työntyy ulos kokonaan.
4. Tarkista, että trimmi- ja kippitangossa ei ole syöpymiä tai muita vikoja.
5. Kippaa perämoottori alas. Tarkista, että trimmi- ja kippitanko toimii sulavasti.

## HUOMAA:

Jos järjestelmän jokin osa ei toimi normaalisti, ota yhteyttä Yamaha-liikkeeseen.

LMU29171

## Potkurin tarkistaminen

LWM00321

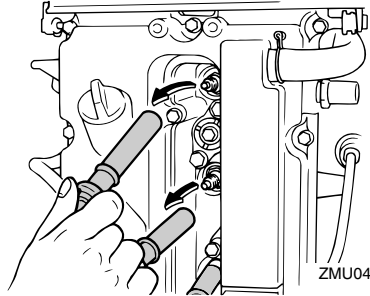


Oleskelu potkurin läheisyydessä voi johtaa vakavaan vammautumiseen, jos moottori käynnistyy vahingossa.

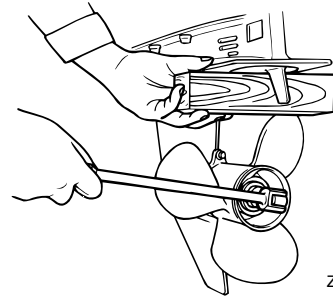
- Irrota sytytystulppien hatut sytytystulpista ennen potkurin tarkistamista, irrottamista tai asentamista. Siirrä lisäksi vaihdevipu vapaa-asentoon, kierrä pääkytkin "OFF" (pois päältä) -asentoon ja

irrota naru moottorin pysäytyskytkimestä. Jos veneessä on akun päävirtakytkin, katkaise päävirta siitä.

- Älä pidä potkuria paikallaan käsin avatessasi tai tiukatessasi potkurin mutteria. Estä potkurin pyöriminen asettamalla puupalikka antikavitaatiolevyn ja potkurin väliin.



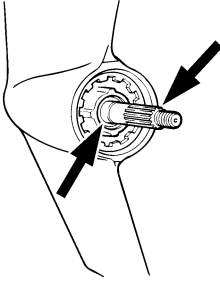
ZMU04262



ZMU01897

## Tarkistuskohdat

- Tarkista, onko potkurin lavoissa kulumia, kavitoinnin aiheuttamaa kulumista tai muita vaurioita.
- Tarkista, että potkuriakseli on ehjä.
- Tarkista, että uritus tai potkurisokka on ehjä ja että se ei ole kulunut.
- Tarkista, ettei potkuriakselin ympärille ole kiertynyt kalastussiimaa.



ZMU01803

- Tarkista, että potkuriakselin öljytiiviste on ehjä.

## HUOMAA:

Jos moottorissa on potkurisokka: Potkurisokka on suunniteltu murtumaan potkurin osuessa kovaan vedenalaiseen esineeseen, mikä suojaa potkuria ja käyttömekanismia. Sokan murruttua potkuri pyörii vapaasti akselilla. Tässä tapauksessa potkurisokka pitää vaihtaa.

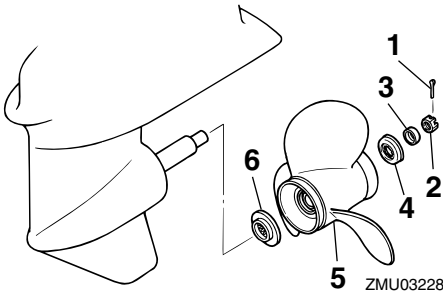
LMU30660

## Potkurin irrottaminen

LMU29194

### Uramallit

1. Suorista sokka ja vedä se ulos pihdeillä.
2. Irrota potkurimutteri, aluslevy ja välikappale (jos on).



ZMU03228

1. Sokka
2. Potkurimutteri
3. Aluslevy
4. Välikappale
5. Potkuri

6. Painealuslaatta

3. Irrota potkuri ja painealuslaatta.

LMU30670

## Potkurin asentaminen

LMU29241

### Uramallit

LWM00770

## VAROITUS

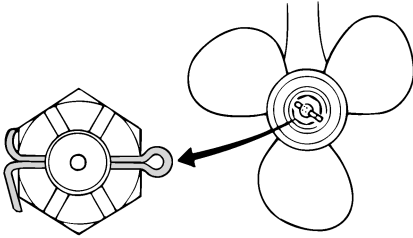
Varmista vastakiertoisissa perämoottoreissa, että käytettävä potkuri on tarkoitettu pyörimään vastapäivään. Näissä potkureissa on tunnus L potkurin kokomerkin jälkeen. Jos näihin malleihin asennetaan tavallinen potkuri, vene liikkuu vastakkaiseen suuntaan kuin on tarkoitettu.

LCM00340

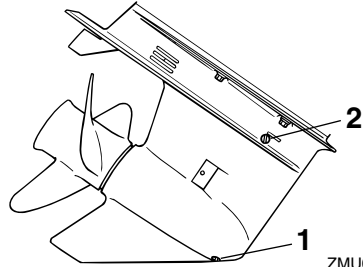
## TÄRKEÄÄ:

- Muista asentaa painealuslaatta ennen potkurin asentamista. Muussa tapauksessa vaihteistokotelo ja potkurin napa voivat vahingoittua.
- Asenna uusi sokka ja taivuta sen päät huolellisesti. Muussa tapauksessa potkuri voi käytön aikana irrota ja kadota.

1. Voitele potkuriakseli Yamaha-venerasvalla tai korroosionkestävällä rasvalla.
2. Asenna painealuslaatta ja potkuri potkuriakselille.
3. Asenna välikappale ja aluslevy. Tiukkaa potkurin mutteri ilmoitettuun momenttiin.
4. Kohdista potkurin mutteri potkuriakselin reiän kanssa. Aseta uusi sokka reikään ja taivuta sokan päät.



ZMU01805



ZMU03273

## HUOMAA:

Jos potkurin mutteri ei ole kohdakkain potkuriakselin reiän kanssa, kun mutteri on tiukattu määritettyyn momenttiin, kohdista mutteri reikään tiukkaamalla sitä hieman lisää.

LMU29281

## Vaihteistoöljyn vaihtaminen

LWM00800

### **VAROITUS**

- Varmista, että perämoottori on kiinnitetty tiukasti perälautaan tai tukevaan telineeseen. Voit loukkaantua vakavasti, jos perämoottori putoaa päällesi.
- Älä koskaan oleskele vaihteistoyksikön alapuolella perämoottorin ollessa kiptuna ylös, vaikka kippauksen kannatinvipu tai -nuppi olisikin lukittuna. Jos perämoottori putoaa vahingossa, seurauksena voi olla vakavia vammoja.

1. Kippaa perämoottori asentoon, jossa vaihteistoöljyn tyhjennystulppa on mahdollisimman alhaalla.
2. Aseta tarkoitukseen sopiva astia pyörätokotelon alle.
3. Irrota vaihteistoöljyn tyhjennystulppa.

1. Vaihteistoöljyn tyhjennystulppa
2. Öljytason tarkastustulppa

## HUOMAA:

Jos vaihteistoöljyn tyhjennystulppa on magneettinen, poista tulpasta kaikki metallihiukkaset ennen sen asentamista takaisin paikalleen.

4. Irrota öljytason tarkastustulppa, jotta kaikki öljy valuisi pois.

LCM00710

## TÄRKEÄÄ:

Tarkista käytetty öljy sen tyhjentämisen jälkeen. Jos öljy on maitomaista, vaihteistokoteloon pääse vettä, mikä voi vahingoittaa vaihteistoa. Kysy Yamaha-liikkeestä tietoja vaihteistoyksikön tiivisteiden korjaamisesta.

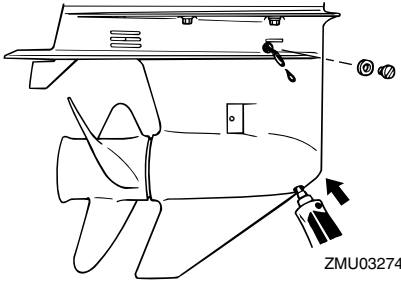
## HUOMAA:

Yamaha-liikkeestä saat tietoja jäteöljyn hävittämisestä paikallisten määräysten mukaan.

5. Kun perämoottori on pystyasennossa, lisää vaihteistoöljyä vaihteistoöljyn tyhjennystulpan aukkoon suoraan putkilosta tai voitelupuristimen avulla.

Suosittelut vaihteistoöljy:  
Hypoidivaihteistoöljy SAE#90  
Vaihteistoöljyn määrä:  
670.0 cm<sup>3</sup> (22.65 US oz) (23.63 Imp.oz)

# Kunnossapito



6. Kun öljyä alkaa valua öljytason tarkastustulpan reiästä, asenna öljytason tarkastustulppa ja tiukkaa se.
7. Asenna vaihteistoöljyn tyhjennystulppa paikalleen ja tiukkaa se.

LMU29302

## Polttoainesäiliön puhdistaminen

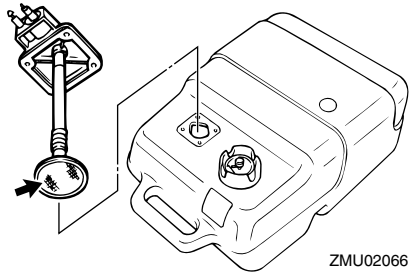
LWM00920

### **VAROITUS**

**Bensiini on erittäin syttyvää ja bensiinihöyryt ovat syttyviä ja räjähtäviä.**

- Jos olet epävarma tämän toimen suorittamisesta, kysy neuvoja Yamaha-jälleenmyyjältä.
- Huolehdi polttoainesäiliötä puhdistasasi siitä, että lähistöllä ei ole kipinöitä, palavia savukkeita, avotulta tai muita syttymislähteitä.
- Irrota polttoainesäiliö veneestä ennen sen puhdistamista. Työskentele ainoastaan ulkona tilassa, jossa on hyvä ilmanvaihto.
- Pyyhi kaikki roiskunut polttoaine välittömästi.
- Kokoa polttonestesäiliö huolellisesti. Virheellinen kokoaminen voi aiheuttaa polttoainevuodon, mikä voi johtaa tulipalo- tai räjähdysvaaraan.
- Hävitä vanha bensiini noudattamalla paikallisia jätehuoltomääräyksiä.

1. Tyhjennä polttoainesäiliö bensiiniä varten tarkoitettuun astiaan.
2. Kaada säiliöön pieni määrä tarkoitukseen soveltuvaa liuotinta. Asenna tulppa ja ravista säiliötä. Tyhjennä kaikki liuotin säiliöstä.
3. Irrota ruuvit, joilla polttoaineletkun liitos on kiinnitetty. Vedä koko liitinkokonaisuus ulos säiliöstä.



4. Puhdista suodatin (sijaitsee imuputken päässä) tarkoitukseen sopivalla puhdistusliuottimella. Anna suodattimen kuivua.
5. Uusi tiiviste. Asenna polttoaineletkun liitos osineen ja tiukkaa ruuvit huolellisesti.

LMU29312

## Anodien tarkistaminen ja vaihtaminen

Yamaha-perämootorit on suojattu korroosiolta syöpyvillä anodeilla. Tarkista ulkoiset anodit säännöllisesti. Irrota karsta anodien pinnasta. Lisätietoja ulkoisten anodien vaihtamisesta saat Yamaha-liikkeestä.

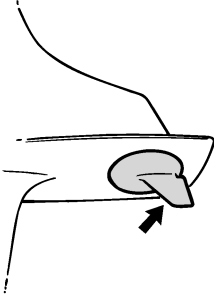
LCM00720

### **TÄRKEÄÄ:**

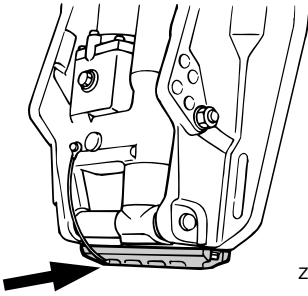
**Älä maalaa anodeja, koska maali estää anodien toiminnan.**

### **HUOMAA:**

Tarkista ulkoisiin anodeihin kytketyt maattojohtimet (jos on). Lisätietoja moottoriin kiinnitettyjen sisäisten anodien tarkistamisesta ja vaihtamisesta saat Yamaha-liikkeestä.



ZMU01808



ZMU04245

LMU29320

## Akun tarkistaminen (sähkökäynnistyksellä varustetuissa moottoreissa)

LWM00330



### **VAROITUS**

Akun elektrolyyttineste on vaarallista. Se sisältää myrkyllistä ja erittäin syövyttävää rikkihappoa.

Noudata aina seuraavia turvallisuusohjeita:

- Vältä ihokosketusta elektrolyytin kanssa, sillä se voi aiheuttaa vakavia palovammoja tai pysyviä silmävaurioita.
  - Käytä suojalaseja käsitellessäsi akkuja ja työskennellessäsi niiden lähistöllä.
- Ensiapu (ULKAINEN VAMMA):**
- **IHO** - Huuhtelee vedellä.
  - **SILMÄT** - Huuhtelee vedellä 15 minuutin ajan ja hakeudu välittömästi lääkärin hoitoon.

**Ensiapu (SISÄINEN VAMMA):**

- Juo runsaasti vettä tai maitoa ja nauti magnesiummaitoa, vatkattuja munia tai kasviöljyä. Hakeudu välittömästi lääkärin hoitoon.

Akuista vapautuu räjähtävää vetykaasua. Noudata tämän vuoksi aina seuraavia turvallisuusohjeita:

- Lataa akut hyvin tuuletetussa tilassa.
- Säilytä akkuja loitolla kipinöistä ja avotulesta (esimerkiksi hitsauslaitteista ja palavista savukkeista).
- **ÄLÄ TUPAKOI** ladatessasi tai käsitellessäsi akkuja.

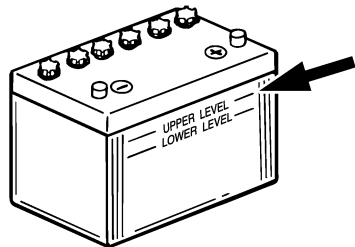
**ÄLÄ SÄILYTÄ AKKUJA TAI ELEKTROLYTTINESTETTÄ LASTEN ULOTTUVILLA.**

LCM00360

### **TÄRKEÄÄ:**

- Huolimaton kunnossapito rappeuttaa akun nopeasti.
- Tavallinen vesijohtovesi sisältää akulla haitallisia suoloja, minkä vuoksi sitä ei saa lisätä akkuun.

1. Tarkista akkunesteen määrä vähintään kerran kuukaudessa. Lisää nestettä tarvittaessa akun valmistajan ohjeiden mukaisesti. Lisää akkuun ainoastaan tislattua vettä (tai akkukäyttöön tarkoitettua deionisoitua vettä).



ZMU01810

# Kunnossapito

2. Säilytä akun varaustila aina hyvänä. Kytkemällä akkuun jännitemittarin voit helpommin valvoa sen kuntoa. Jos et aio käyttää venettä kuukauteen tai pitempään aikaan, irrota akku veneestä ja säilytä sitä viileässä ja pimeässä paikassa. Lataa akku täyteen ennen sen ottamista jälleen käyttöön.
3. Jos akkua säilytetään käyttämättömänä kauemmin kuin kuukausi, tarkista akunesteen ominaisihteys vähintään kerran kuussa ja lataa akku varauksen tyhjentäessä.

## HUOMAA:

Kysy Yamaha-jälleenmyyjältä lisätietoja akkujen lataamisesta ja niiden lataamisesta uudelleen.

LMU29331

### Akun kytkeminen

LWM00570



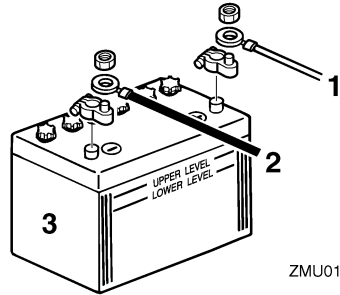
Kiinnitä akkukotelo huolellisesti kuivaan ja värinättömään paikkaan, jossa on hyvä ilmanvaihto. Aseta täyteen ladattu akku koteloon.

LCM01121

## TÄRKEÄÄ:

- Varmista ennen työskentelyn aloittamista akun parissa, että pääkytkin (jos on) "OFF" (pois päältä) -asennossa.
- Akun napojen kytkeminen väärin vahingoittaa sähköosia.
- Kytke PUNAINEN kaapeli ensin asentessasi akkua ja kytke MUSTA kaapeli ensin irti irrottaessasi akkua. Muussa tapauksessa sähköosat voivat vahingoittua.
- Jotta moottorin käynnistäminen olisi mahdollista, akun napojen ja kaapelien pitää olla puhtaita ja kytketty oikein.

Kytke ensin PUNAINEN kaapeli akun POSITIIVISEEN (+) napaan. Kytke sitten MUSTA kaapeli NEGATIIVISEEN (-) napaan.



ZMU01811

1. Punainen kaapeli
2. Musta kaapeli
3. Akku

LMU29370

### Akun kytkeminen irti

Kytke ensin MUSTA kaapeli irti akun NEGATIIVISESTA (-) navasta. Kytke sitten PUNAINEN kaapeli irti POSITIIVISESTA (+) navasta.

LMU29390

### Yläkopan tarkistaminen

Tarkista yläkopan kiinnitys työntämällä koppaa molemmin käsin. Jos yläkoppa on löysällä, korjauta se Yamaha-liikkeessä.



ZMU01812

LMU29400

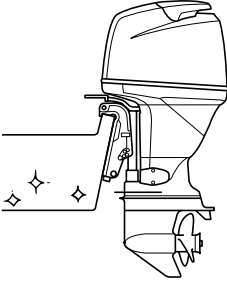
### Veneen pohjan maalaaminen

Rungon pitäminen puhtaana parantaa veneen suorituskykyä. Veneen pohja on pidettävä mahdollisimman puhtaana levistä ja merirokosta. Tarvittaessa veneen pohjan voi



suojata hyväksytyllä pohjan suojamaalilla, joka estää pintoihin kiinnittyvien eliöiden kasvua.

Älä käytä kuparia tai grafiittia sisältäviä suojamaaleja. Nämä maalit voivat nopeuttaa moottorin syöpymistä.



ZMU04246

## Vianetsintä

Polttoaine-, puristus- tai sytytysjärjestelmän toimintahäiriö voi vaikeuttaa käynnistystä, heikentää tehoa tai aiheuttaa muita ongelmia. Tässä kohdassa kuvataan perustarkistukset ja mahdolliset korjaustoimet. Vianetsintäohjeet kattavat kaikki Yamaha-perämoottorit. Tämän vuoksi kaikki ohjeet eivät ehkä koske omaa malliasi.

Jos perämoottoria on korjattava, toimita se Yamaha-huoltoon.

Jos moottorivian varoitusvalo vilkkuu, ota yhteyttä Yamaha-liikkeeseen.

### Käynnistysmoottori ei toimi.

K: Onko akun varauskyky pieni?

V: Tarkista akun kunto. Käytä akkua, jonka varauskyky on suosituksen mukainen.

K: Ovatko akun liitännät löysällä tai ovat haperuneet?

V: Tiukkaa akkukaapelit ja puhdista akun navat.

K: Onko sähkökäynnistyksen rele tai sähköpiiri palanut?

V: Tarkista ylikuormituksen syy ja korjaa vika. Vaihda palaneen sulakkeen tilalle ampeeriluvultaan samankokoinen ehjä sulake.

K: Ovatko käynnistysmoottorin osat ehjiä?

V: Toimita moottori korjattavaksi Yamaha-huoltoon.

K: Onko vaihevipu kytkettynä?

V: Siirrä vaihde vapaalle.

### Moottori ei käynnisty (käynnistysmoottori toimii).

K: Onko polttoainesäiliö tyhjä?

V: Täytä säiliö puhtaalla ja tuoreella polttoaineella.

K: Onko polttoaine likaantunutta tai vanhaa?

V: Täytä säiliö puhtaalla ja tuoreella polttoaineella.

K: Onko polttoainesuodatin tukossa?

V: Puhdista tai vaihda suodatin.

K: Suoritetaanko käynnistystoimet oikein?

V: Katso sivu 22.

K: Onko polttoainepumpussa toimintahäiriö?

V: Toimita moottori korjattavaksi Yamaha-huoltoon.

K: Ovatko sytytystulpat likaiset tai väääräntyyppiset?

V: Tarkista sytytystulpat. Puhdista sytytystulpat tai vaihda moottoriin oikeantyyppiset sytytystulpat.

K: Ovatko sytytystulppien hatut oikein paikoillaan?

V: Tarkista hatut ja aseta ne uudelleen paikoilleen.

K: Ovatko sytytyskaapelit ehjiä ja kytketty oikein?

V: Tarkista, onko kaapeleissa kulumia tai katkoksia. Tiukkaa kaikki löysät liitännät. Uusi kuluneet tai rikkinäiset kaapelit.

K: Ovatko sytytysjärjestelmän osat ehjiä?

V: Toimita moottori korjattavaksi Yamaha-huoltoon.

K: Onko moottorin turvakytkimen naru kiinnitetty?

V: Kiinnitä turvakytkimen naru.

K: Ovatko moottorin sisäiset osat ehjiä?

V: Toimita moottori korjattavaksi Yamaha-huoltoon.

## **Moottorin tyhjäkäynti on epäsäännöllistä tai moottori pysähtyy.**

K: Ovatko sytytystulpat likaiset tai väärentyypiset?

V: Tarkista sytytystulpat. Puhdista sytytystulpat tai vaihda moottoriin oikeantyyppiset sytytystulpat.

K: Onko polttoainejärjestelmä tukossa?

V: Tarkista, onko polttoaineletku puristuksissa tai mutkalla ja onko polttoainejärjestelmässä muita esteitä.

K: Onko polttoaine likaantunutta tai vanhaa?

V: Täytä säiliö puhtaalla ja tuoreella polttoaineella.

K: Onko polttoainesuodatin tukossa?

V: Puhdista tai vaihda suodatin.

K: Ovatko sytytysjärjestelmän osat ehjiä?

V: Toimita moottori korjattavaksi Yamaha-huoltoon.

K: Onko varoitusjärjestelmä kytkeytynyt päälle?

V: Paikanna varoituksen syy ja korjaa se.

K: Onko sytytystulpan kärkiväli on oikea?

V: Tarkista kärkiväli ja säädä tarvittaessa.

K: Ovatko sytytyskaapelit ehjiä ja kytketty oikein?

V: Tarkista, onko kaapeleissa kulumia tai katkoksia. Tiukkaa kaikki löysät liitännät. Uusi kuluneet tai rikkinäiset kaapelit.

K: Onko moottorissa vaatimusten mukaista öljyä?

V: Tarkista öljy ja vaihda moottoriin vaatimusten mukainen öljy.

K: Onko termostaatti viallinen tai jumissa?

V: Toimita moottori korjattavaksi Yamaha-huoltoon.

K: Onko kaasuttimen säädöt virheelliset?

V: Toimita moottori korjattavaksi Yamaha-huoltoon.

K: Onko polttoainepumppu ehjä?

V: Toimita moottori korjattavaksi Yamaha-huoltoon.

K: Onko polttoainesäiliön korvausilmaruuvit auki?

V: Avaa korvausilmaruuvi.

K: Onko kuristinnuppi vedettynä ulos?

V: Palauta nuppi perusasentoon.

K: Onko moottorin trimmikulma liian suuri?

V: Palauta moottori normaaliin käyttöasentoon.

K: Onko kaasutin tukossa?

V: Toimita moottori korjattavaksi Yamaha-huoltoon.

K: Onko polttoaineletkun liitos kytketty väärin?

V: Kytke liitos oikein.

K: Onko kaasuläpän säätö on virheellinen?

# Ratkaisuehdotus

---

V: Toimita moottori korjattavaksi Yamaha-huoltoon.

K: Onko akkukaapeli kytkettynä irti?  
V: Kytke akkukaapeli tiukasti.

**Varoitussummeri antaa äänimerkin tai varoitusvalo palaa.**

K: Onko jäähdytysjärjestelmä tukossa?  
V: Tarkista, että vedenotossa ei ole tukoksia.

K: Onko moottorin öljytaso alhainen?  
V: Täytä öljysäiliö vaatimusten mukaisella öljyllä.

K: Onko sytytystulpan lämpötila-alue on väärä?  
V: Tarkista sytytystulppa ja asenna moottoriin oikeantyyppinen sytytystulppa.

K: Onko moottorissa vaatimusten mukaista öljyä?  
V: Tarkista öljy ja vaihda moottoriin vaatimusten mukainen öljy.

K: Onko moottoriöljy on likaantunutta tai pilaantunutta?  
V: Vaihda moottoriin vaatimusten mukainen uusi öljy.

K: Onko öljynsuodatin tukossa?  
V: Toimita moottori korjattavaksi Yamaha-huoltoon.

K: Onko öljyn syöttö-/ruiskutuspumppussa vikaa?  
V: Toimita moottori korjattavaksi Yamaha-huoltoon.

K: Onko vene kuormattu epätasaisesti?

V: Kuormaa vene niin, että se on vaaka-suorassa.

K: Onko vesipumppu tai termostaatti viallinen?  
V: Toimita moottori korjattavaksi Yamaha-huoltoon.

K: Onko polttoainesuodattimen maljassa liikaa vettä?  
V: Tyhjennä suodatinmalja.

**Moottorin teho on normaalia heikompi.**

K: Onko potkuri vaurioitunut?  
V: Korjauta tai vaihda potkuri.

K: Onko potkurin nousu tai halkaisija väärä?  
V: Asenna oikea potkuri, jota käyttämällä perämoottori saavuttaa suositellun käyntinopeusalueen.

K: Onko trimmikulma väärä?  
V: Säädä trimmikulma oikeaksi.

K: Onko moottori asennettu väärälle korkeudelle perälautaan?  
V: Asenna moottori uudelleen oikealle korkeudelle.

K: Onko varoitusjärjestelmä kytkettyyn päälle?  
V: Paikanna varoituksen syy ja korjaa se.

K: Onko veneen pohjaan on kertynyt eliöitä tai levää?  
V: Puhdista veneen pohja.

K: Ovatko sytytystulpat likaiset tai väärentyyppiset?

V: Tarkista sytytystulpat. Puhdista sytytystulpat tai vaihda moottoriin oikeantyyppiset sytytystulpat.

K: Onko vaihteistokoteloon takertunut kasvillisuutta tai muita vieraita esineitä?

V: Irrota vieraat esineet ja puhdista vaihteistoyksikkö.

K: Onko polttoainejärjestelmä tukossa?

V: Tarkista, onko polttoaineletku puristuksissa tai mutkalla ja onko polttoainejärjestelmässä muita esteitä.

K: Onko polttoainesuodatin tukossa?

V: Puhdista tai vaihda suodatin.

K: Onko polttoaine likaantunutta tai vanhaa?

V: Täytä säiliö puhtaalla ja tuoreella polttoaineella.

K: Onko sytytystulpan kärkiväli on oikea?

V: Tarkista kärkiväli ja säädä tarvittaessa.

K: Ovatko sytytyskaapelit ehjiä ja kytketty oikein?

V: Tarkista, onko kaapeleissa kulumia tai katkoksia. Tiukkaa kaikki löysät liittännät. Uusi kuluneet tai rikkiäiset kaapelit.

K: Ovatko sytytysjärjestelmän osat ehjiä?

V: Toimita moottori korjattavaksi Yamaha-huoltoon.

K: Onko moottorissa vaatimusten mukaista öljyä?

V: Tarkista öljy ja vaihda moottoriin vaatimusten mukainen öljy.

K: Onko termostaatti viallinen tai jumissa?

V: Toimita moottori korjattavaksi Yamaha-huoltoon.

K: Onko korvausilmaruuvi kiinni?

V: Avaa korvausilmaruuvi.

K: Onko polttoainepumppu ehjä?

V: Toimita moottori korjattavaksi Yamaha-huoltoon.

K: Onko polttoaineletkun liitos kytketty väärin?

V: Kytke liitos oikein.

K: Onko sytytystulpan lämpötila-alue on väärä?

V: Tarkista sytytystulppa ja asenna moottoriin oikeantyyppinen sytytystulppa.

K: Onko korkeapainepumpun jakohihna viallinen?

V: Toimita moottori korjattavaksi Yamaha-huoltoon.

K: Reagoiko moottori oikein vaihdevivun asentoon?

V: Toimita moottori korjattavaksi Yamaha-huoltoon.

## **Moottori tärisee voimakkaasti.**

K: Onko potkuri vaurioitunut?

V: Korjauta tai vaihda potkuri.

K: Onko potkuriakseli vaurioitunut?

V: Toimita moottori korjattavaksi Yamaha-huoltoon.

K: Onko potkuriin takertunut kasvillisuutta tai muita vieraita esineitä?

V: Irrota ja puhdista potkuri.

# Ratkaisuehdotus

K: Onko moottorin kiinnityspultti on löysällä?  
V: Tiukkaa pultti.

K: Onko ohjaussarana on löysällä tai vaurioitunut?  
V: Tiukkaa ohjaussarana tai toimita moottori korjattavaksi Yamaha-huoltoon.

LMU29432

## Tilapäiset toimet häätätilanteessa

LMU29440

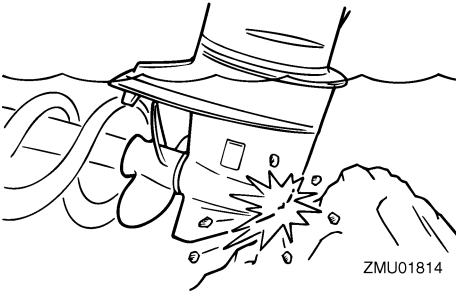
### Törmäysvauriot

LWM00870

#### **VAROITUS**

Ajon tai hinaamisen aikana tapahtuva törmäys voi vahingoittaa vakavasti perämoottoria. Vahingoittuneen perämoottorin käyttäminen ei ehkä ole turvallista.

Jos perämoottori osuu vedenalaisen esteeseen, noudata seuraavia ohjeita:



1. Pysäytä moottori välittömästi.
2. Tarkista, että ohjausjärjestelmä ja kaikki muut osat ovat ehjiä. Tarkista myös, että vene on ehjä.
3. Vaikka et havaitsisikaan vaurioita, palaa lähimpään satamaan hitaasti ja varovasti.
4. Toimita perämoottori tarkistettavaksi Yamaha-liikkeeseen, ennen kuin käytät sitä uudelleen.

LMU29471

### Sulakkeen vaihtaminen

Jos sulake on palanut, irrota sähköjärjestelmän suoja, avaa sulakerasia ja irrota sulake ulosvedimellä (jos on). Aseta palaneen sulakkeen tilalle ampeeriluvultaan samanlainen ehjä sulake.

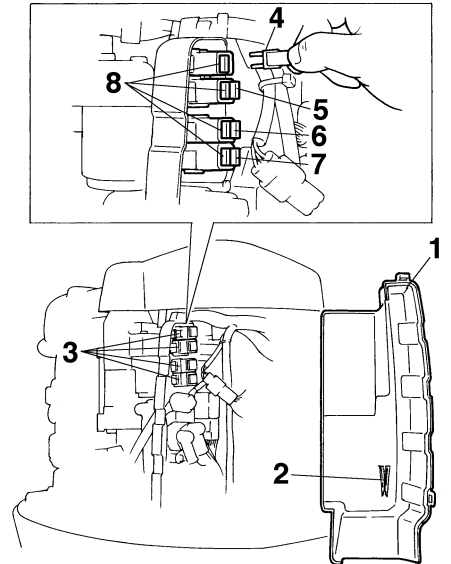
LWM00630

#### **VAROITUS**

Tarkista, että sulakkeen ampeeriluku on oikea. Ampeeriluvultaan liian pieni sulake tai sulakkeen tilalle asetettu metallilanka voi aiheuttaa järjestelmään liian suuren virran. Tämä voi vahingoittaa sähköjärjestelmää ja aiheuttaa tulipalovaaran.

#### **HUOMAA:**

Jos uusikin sulake palaa, ota yhteyttä Yamaha-liikkeeseen.



1. Sähköjärjestelmän suoja
2. Sulakkeen ulosvedin
3. Sulakerasia

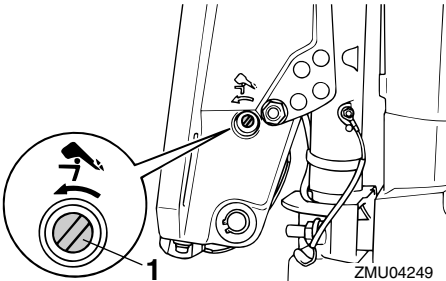
4. Käynnistysreleen sulake (30 A)
5. Tasasuunnin/jännitteensäätimen (pää) sulake (20 A)
6. Pääkytkimen / trimmikytkimen sulake (20 A)
7. Moottorin ohjauksyksikön / sytytyspuolan / sähköisen polttoainepumpun / ruiskutuspuutin / joutokäynninohjauksen (ISC) sulake (20 A)
8. Varasulake (20 A, 30 A)

LMU29520

## Sähkötrimmi ja -kippi eivät toimi

Jos moottoria ei voi kipata ylös tai alas sähkötrimmi- ja kippimoottorilla tai sähkökipillä akun tyhjentymisen tai sähkötrimmi- ja kippimoottorin tai sähkökipin vikaantumisen takia, moottorin voi kipata käsin.

1. Löysää käsikäyttöisen venttiilin ruuvi kiertämällä sitä vastapäivään, kunnes se pysähtyy.



1. Käsikäyttöisen venttiilin ruuvi
2. Aseta moottori haluamaasi asentoon ja tiukkaa sitten käsikäyttöisen venttiilin ruuvi kiertämällä sitä myötäpäivään.

LMU29540

## Käynnistysmoottori ei toimi

Jos käynnistysmekanismi ei toimi (moottoria ei voi käynnistää käynnistysmoottorilla), moottorin voi käynnistää käsin varakäynnistysnarulla. Moottoria ei kuitenkaan voi käynnistää käsin, jos akkujännite on liian pieni. Sähköinen polttoainepumppu ei toimi, jos akkujännite laskee 9 voltiksi tai pienemmäksi.

LWM01020

## VAROITUS

- Toimi näin vain hätätilanteessa ja vain palataksesi satamaan korjausta varten.
- Vaihte päällä käynnistyksen esto ei ole käytössä, kun moottoria käynnistetään varakäynnistysnarulla. Varmista, että kauko-ohjausvipu on vapaa-asennossa. Muussa tapauksessa vene voi alkaa liikkua odottamattomasti, mikä voi aiheuttaa onnettomuuden.
- Pidä käytön aikana moottorin turvakytkimen naru huolellisesti kiinnitettynä vaatteisiisi, käteesi tai jalkaasi.
- Älä kiinnitä turvakytkimen narua vaatteisiin, jotka voivat repeytyä. Älä pujota turvakytkimen narua paikkoihin, joissa se voi juuttua kiinni ja estää turvakytkimen toiminnan.
- Ole varovainen, ettet vedä turvakytkimen narusta normaalin käytön aikana. Moottorin sammuminen heikentää huomattavasti veneen ohjattavuutta. Lisäksi moottorin sammuaessa veneen nopeus voi hidastua äkillisesti. Tässä tapauksessa veneessä olevat matkustajat ja esineet voivat jatkaa matkaansa eteenpäin.
- Varmista ennen vetämistä käynnistysnarusta, että takanasi ei seiso ketään. Käynnistysnaru voi heilahtaa voimalla taaksesi ja vahingoittaa takanasi seisovaa henkilöä.
- Suojaamattomana pyörivä vauhtipyörä on vaarallinen. Pidä löysät vaatteet ja muut esineet loitolla moottorista käynnistyksen aikana. Älä käytä varakäynnistysnarua muuten kuin ohjeissa neuvotulla tavalla. Älä koske vauhtipyörään tai muihin liikkuviin osiin moottorin

# Ratkaisuehdotus

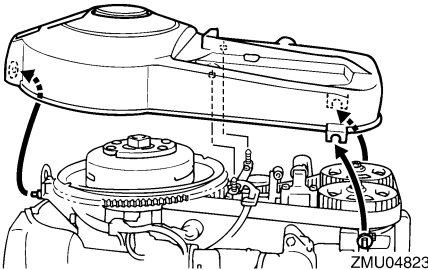
ollessa käynnissä. Älä asenna käynnistysmekanismeja tai yläkoppaa paikalleen moottorin ollessa käynnissä.

- Älä koske sytytyspuolaan, sytytystulpan johtimeen, sytytystulpan hattuun tai muihin sähkölaitteisiin käynnistäessäsi tai käyttäessäsi moottoria. Muussa tapauksessa seurauksena voi olla sähköisku.

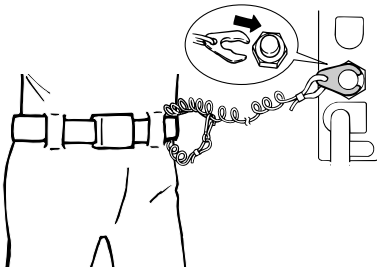
LMU30650

## Moottorin käynnistäminen hätätilanteessa

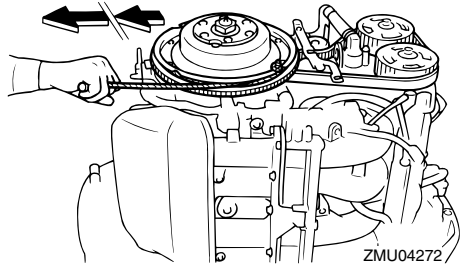
1. Irrota yläkoppa.
2. Nosta vauhtipyörän suojuksen takaosaa ja irrota suojuus vetämällä sitä eteenpäin.



3. Tee käynnistystä edeltävät toimet. Lisätietoja on sivulla 22. Varmista, että moottori on vapaalla ja että moottorin pysäytyskytkimen lukkolevy on kiinnitetty moottorin pysäytyskytkimeen. Pääkytkimen pitää olla "ON" (päällä) -asennossa.



4. Aseta varakäynnistysnarun solmupää vauhtipyörän roottorin loveen ja kierrä naru myötäpäivään vauhtipyörän ympärille.
5. Vedä naru hitaasti, kunnes tunnet vastuksen.
6. Irrota naru tilapäisesti vauhtipyörästä.
7. Kierrä naru uudelleen vauhtipyörän ympärille noin 3/4 kierrosta myötäpäivään.
8. Käynnistä moottori voimakkaalla suoralla vedolla. Toista käynnistystoimet tarvittaessa.



LMU29760

## Veteen pudonneen moottorin käsitteleminen

Jos perämoottori on pudonnut veteen, toimita se välittömästi Yamaha-huoltoliikkeeseen. Muussa tapauksessa syöpymistä voi alkaa tapahtua lähes heti.

Jos perämoottoria ei ole mahdollista toimittaa Yamaha-huoltoliikkeeseen heti, minimoi moottorin vahingot noudattamalla seuraavia toimintaohjeita.

LMU29790

### Toimintaohje

1. Pese huolellisesti muta, suola, kasvillisuus ja muu vastaava pois makealla vedellä.
2. Irrota sytytystulpat ja käännä sytytystulppien reiät alaspäin, jotta kaikki vesi, muta ja vastaavat pääsevät valumaan pois.



3. Tyhjä polttoaine höyrynerottimesta, polttoainesuodattimesta ja polttoaineletkusta.
4. Syötä suojaöljyä tai moottoriöljyä imusarjan ja sytytystulppien reikien kautta samalla, kun pyörität moottoria varakäynnistysnarulla.
5. Toimita perämoottori mahdollisimman nopeasti Yamaha-liikkeeseen.

LCM00400

## **TÄRKEÄÄ:**

**Älä yritä käyttää perämoottoria, ennen kuin se on tarkastettu täydellisesti.**

---



YAMAHA MOTOR CO., LTD.

Painettu Japanissa

Lokaku 2004-1.4 x 1 CR

Painettu uusiopaperille