



F80B
F100D

BRUGERHÅNDBOG

6D7-28199-80-K0

Læs denne brugerhåndbog grundigt, inden du betjener din påhængsmotor.

Vigtig information til manualen

KMU25100

Til ejeren

Tak fordi du valgte en Yamaha påhængsmotor. Denne Brugerhåndbog indeholder information der er nødvendig for korrekt betjening, vedligeholdelse og pasning. En grundig forståelse af disse enkle instruktioner vil hjælpe dig med til at opnå den maksimale fornøjelse fra din nye Yamaha påhængsmotor. Hvis du har nogen spørgsmål om betjening eller vedligeholdelse af din påhængsmotor, så ret henvendelse til din Yamaha-forhandler.

I denne Brugerhåndbog adskilles speciel vigtig information på følgende måder.



Sikkerhedsalarmsymbolet betyder **VÆR OPMÆRKSOM! VÆR I BEREDSKAB! DIN SIKKERHED ER PÅ SPIL!**

KWM00780



ADVARSEL

Hvis ikke **ADVARSELS** instruktionerne følges kan det resultere i alvorlig kvæstelse eller dødsfald på maskinpasseren, en tilskuer eller en person der inspicerer eller reparerer påhængsmotoren.

KCM00700

VIGTIGT:

VIGTIG betyder, at der skal tages specielle forholdsregler for at undgå skader på påhængsmotoren.

BEMÆRK:

BEMÆRK giver nøgleinformation for at gøre procedurer lettere eller mere tydelige.

Yamaha søger til stadighed efter forbedringer i produktdesign og kvalitet. Denne brugerhåndbog indeholder den seneste produktinformation, der er til rådighed ved trykningen, men der kan der være en mindre forskel på

din motor og denne håndbog. Hvis der er nogen spørgsmål om denne håndbog, så ret henvendelse til din Yamaha-forhandler.

BEMÆRK:

F80BET, F100DET og standardtilbehørsdele bruges som grundlag for forklaringerne og illustrationerne i denne vejledning. Derfor er der måske nogle varenumre, der ikke kan anvendes til hver model.

KMU25120

**F80B, F100D
BRUGERHÅNDBOG**
©2004 af Yamaha Motor Co., Ltd.
1. Edition, september 2004
Alle rettigheder forbeholdt.
Al eftertryk eller uautoriseret brug
uden skriftlig tilladelse af
Yamaha Motor Co., Ltd.
forbydes udtrykkeligt.
Trykt i Japan

Indholdsfortegnelse

Generel information	1
Registrering af	
identifikationsnummer	1
Påhængsmotorens serienummer ...	1
Nøglenummer.....	1
EU mærkat	1
Sikkerhedsinformation.....	2
Vigtige labels	3
Advarselslabels	3
Optankningsinstruktioner	3
Benzin	3
Motorolie.....	4
Krav til batteri	4
Batterispecifikationer.....	4
Valg af skrue	4
Start-i-gear beskyttelse	5

Grundlæggende komponenter.....

Hoveddelene	6
Brændstoftank	6
Kobling til brændstofslange	7
Brændstofmåler.....	7
Brændstoftankdæksel	7
Luftskrue.....	7
Fjernstyring.....	7
Fjernstyringshåndtag.....	7
Udløser af lås til frigeare	8
Tomgangshåndtag	8
Friktionsindstilling af gashåndtag ...	8
Tøjerebets stopknap	8
Hovedkontakt	9
Den elektriske kontakt til trim- og tilt på fjernbetjening eller ropind.....	9
Elektrisk kontakt til trim og tilt på motorhjelmens bund	10
Trimanode med anode	10
Tilt holderhåndtag for elektrisk trim og tilt eller hydraulisk tilt model	11
Øverste motorskærms	
låsehåndtag (træk op type).....	11
Gennemskylningsudstyr	11

Digital omdrejningsmåler.....	12
Advarselslampe for lavt olietryk....	12
Indikator for overophedning (digital type)	12
Speedometer (digital type)	13
Trimmåler (digital type).....	13
Timetæller (digital type).....	14
Advarselsindikator for motorproblemer.....	14
Tripmåler	14
Ur.....	15
Brændstofmåler.....	15
Brændstofadvarselslampe.....	15
Advarselslampe for lav batterispænding	16
Advarselssystem.....	16
Advarsel mod overophedning.....	16
Advarsel om lavt olietryk	17
Advarsel om motorproblemer	17

Betjening.....

Installation.....	18
Montering af påhængsmotoren	18
Indkøring af motor.....	19
Procedure for 4-takts modeller	19
Eftersyn inden brug.....	19
Brændstof.....	19
Betjeningsgreb	20
Motoren	20
Eftersyn af motoroliestanden.....	20
Påfyldning af brændstof	20
Betjening af motoren.....	21
At tilføre brændstof (bærbar tank)	21
Start motoren.....	22
Opvarm motoren	23
Modeller med manuel start og elektrisk start.....	23
Gearskift.....	24
Fremad (modeller med ropind og fjernstyring)	24
Baglæns (modeller med automatisk baglæns lås og elektrisk trim og tilt)	24

Indholdsfortegnelse

Stop motoren.....	24	Motorolie­lækage.....	44
Procedure.....	24	Eftersyn af power trim og tilt	
Trimning påhængsmotor	25	systemet.....	44
Justering af trimvinkel.....	25	Eftersyn af skrue	45
Justering af bådtrim	26	At fjerne skruen	46
Vippe op og ned	27	Montering af skruen.....	46
Procedure for at vippe op	27	Udskiftning af gearolie	47
Procedure for at vippe ned	28	Rengøring af brændstoftank.....	48
Sejlads på lavt vand	29	Kontrol og udskiftning af	
Elektriske trim og tilt modeller /		anode(r)	48
elektriske tilt modeller	29	Eftersyn af batteri (for elektrisk	
Sejlads under andre forhold	30	start modeller)	49
Vedligeholdelse	31	Tilslutning af batteriet	50
Specifikationer.....	31	Frakobling af batteriet.....	50
Transport og opbevaring af		Eftersyn af øverste	
påhængsmotor	32	motorskærm	50
Opbevaring af påhængsmotor.....	32	Beklædning af bådens bund.....	51
Procedure.....	33	Fejlgjenopretning.....	52
Indsmøring (undtagen modeller		Fejlfinding.....	52
med olieindsprøjtning).....	34	Foreløbig aktion i	
Pasning af batteri	34	nødstilfælde	55
Skylning af motoren.....	35	Slagskade.....	55
Rengøring af påhængsmotoren ...	36	Udskiftning af sikring	55
Eftersyn af motorens malede		Elektrisk trim og tilt vil ikke køre ...	56
overflade	36	Starteren virker ikke	56
Periodisk vedligeholdelse.....	36	Nødstart af motor	57
Udskiftningsdele	36	Behandling af neddykket	
Vedligeholdelseskema.....	37	motor.....	58
Vedligeholdelseskema		Procedure	58
(ekstra).....	38		
Indfedtning.....	39		
Rensning og justering af			
tændrør	39		
Eftersyn brændstofs­system.....	40		
Kontrol af brændstoffilteret	41		
Rengøring af brændstoffilter.....	41		
Kontrol af			
tomgangshastigheden.....	42		
Udskiftning af motorolie.....	42		
Efterse ledninger og stik.....	44		
Udstrømning af			
udstødningsgas.....	44		
Utæthed af vand.....	44		

Generel information

KMU25170

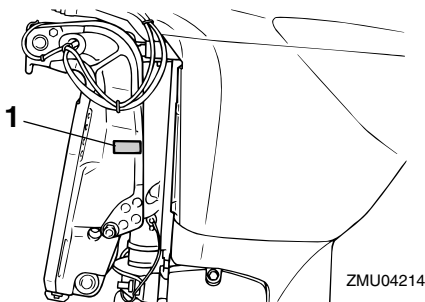
Registrering af identifikationsnummer

KMU25182

Påhængsmotorens serienummer

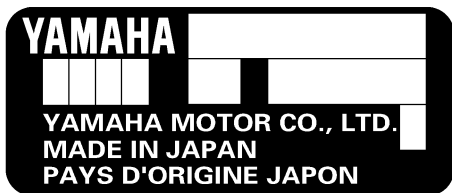
Påhængsmotorens serienummer er præget på labelen der er monteret på bagbordsside af bespændingen eller den øverste del af drejebøjlen.

Skriv påhængsmotorens serienummer ned så du har det, når du skal bestille reservedele hos din Yamaha-forhandler eller i tilfælde af, at din påhængsmotor bliver stjålet.



ZMU04214

1. Placering af påhængsmotorens serienummer



ZMU01692

KMU25190

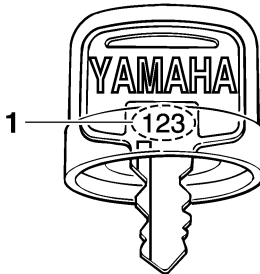
Nøglenummer

Hvis motoren er udstyret med en hovednøgle til kontakten, er nøgle identifikationsnummret præget på din nøgle som vist i illustrationen.

nen. Registrer dette nummer på det sted, der er beregnet for reference, i tilfælde af at du har behov for en ny nøgle.



ZMU01693



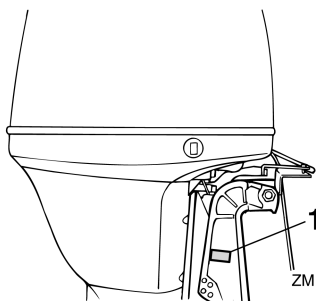
ZMU01694

1. Nøglenummer

KMU25202

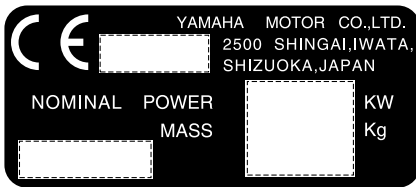
EU mærkat

Motorer, der er forsynet med denne label, opfylder visse dele af Europa-Parlamentets direktiver omkring maskineri. Der henvises til denne label og EU's overensstemmelseserklæring for yderligere detaljer.



ZMU04792

1. Placering af EU-mærkat



ZMU01696

KMU25370

Sikkerhedsinformation

- Inden påhængsmotoren monteres eller betjenes, skal hele denne vejledning læses. Vejledningen bør give dig en forståelse om motoren og dens betjening.
- Inden båden betjenes, skal alle system- og brugerhåndbøger, der er leveret med den, og alle labels læses. Forvis dig om at du kender alle emnerne inden sejladsen.
- Giv ikke båden for stor kraft med denne påhængsmotor. For stor motorkraft på båden kan medføre, at du mister kontrollen over den. Den anviste effekt for påhængsmotor bør være lig med eller mindre end det forholdsmæssige antal hestkræfter for båden. Hvis det forholdsmæssige antal hestkræfter for båden er ukendt, så ret henvendelse til forhandleren eller bådens producent.
- Lav ikke ændringer på påhængsmotoren. Ændringer kan gøre motoren uegnet eller usikker at anvende.
- Betjen aldrig motoren efter indtagelse af alkohol eller indtagelse af narkotiske stoffer. Ca. 50% af alle bådulykker skyldes indtagelse af rusgifte.
- Hav en redningsvest ombord til hver passager. Det er altid en god ide at benytte en redningsvest under sejladsen. Som et minimum bør børn og ikke-svømmere altid bære en redningsvest. Alle bør bære en redningsvest, når der er potentielle farer ved sejladsen.
- Benzin er meget brandfarligt og dets dampe er brandfarlige og eksplosive. Håndter og opbevar brændstof forsigtigt. Kontroller at der ikke er nogen dampe eller utætheder af brændstof inden start af motoren.
- Denne motor udsender udstødningsgasser, som indeholder kulilte, en farveløs, lugtfri gas, som kan medføre hjerneskader eller døden, hvis den indåndes. Symptomerne er blandt andet kvalme, svimmelhed og døsighed. Hold cockpit og kahytter godt ventilerede. Undgå blokering af udstødningsrør.
- Efterse gashåndtaget, gearskift og styringen for korrekt funktion inden start af motoren.
- Monter taljerebet fra stopknappen på et sikkert sted på dit tøj, din arm eller din ben under betjening. Hvis du ved et tilfælde forlader roret, vil rebet trække fra kontakten og således stoppe motoren.
- Gør dig bekendt med "Sikkerhed til søs" og regulativerne, hvor du ønsker at gå i havn og overhold dem.
- Hold dig informeret om vejret. Undersøg vejrudsigterne inden sejladsen. Undgå sejlads i hårdt vejr.
- Fortæl nogen hvor du tager hen: Efterlad en sejlplan hos en ansvarlig person. Husk at annullere sejlplanen når du kommer tilbage.
- Anvend sund fornuft og god bedømmelse ved sejladsen. Kend dine begrænsninger og forvis dig om, at du forstår, hvordan båden håndteres under de forskellige forhold, som du kan komme ud for. Foretag sejladsen inden for dine begrænsninger og inden

Generel information

for bådens begrænsninger. Sejl altid båden ved en sikker hastighed og hold altid et vågent øje med forhindringer og andre søfarende.

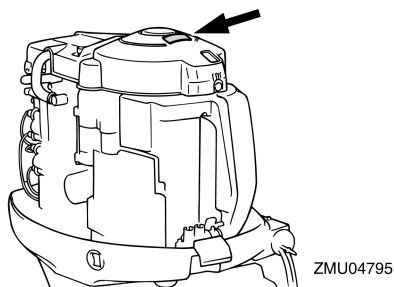
- Hold altid øje med badende, når du har motoren i gang.
- Hold dig fri af svømmearealer.
- Når der er en badende i vandet i nærheden, skifter du til frigear eller standser motoren.

KMU25380

Vigtige labels

KMU25395

Advarsellabels



ZMU04795

KMU25401

Label

KWM01260

ADVARSEL

- Sørg for at skiftekontrollen er i frigear inden motoren startes. (undtagen 2HP)
- Rør ikke ved og fjern ikke nogle elektriske dele under start eller under kørslen.
- Hold hænder, hår og beklædning borte fra svinghjul og andre roterende dele, når motoren kører.

KMU25540

Optankningsinstruktioner

KWM00010

ADVARSEL

BENZIN OG DAMPE HERFRA ER MEGET BRANDFARLIGE OG EKSPLOSIVE!

- Undgå tobaksrygning, gnister og brug af åben ild eller andre antændelseskilder ved påfyldning af brændstof.
- Stop motoren inden optankning.
- Optank i et godt ventileret område. Påfyld transportable brændstoftanke uden for båden.
- Pas på ikke at spilde benzin. Hvis der spildes benzin, skal det omgående tørres op med en tør klud.
- Overfyld ikke brændstoftanken.
- Spænd påfyldningsdækslet ordentligt efter påfyldning.
- Hvis du skulle komme til at sluge benzin, indånde store mængder benzindampe eller få benzin i øjnene, skal du omgående søge lægehjælp.
- Hvis du får benzin på huden, skal det omgående vaskes af med sæbe og vand. Skift tøjet, hvis du får benzin på det.
- Rør ved brændstofstudsens påfyldningsåbning eller tragten for at forhindre gnister på grund af statisk elektricitet.

KCM00010

VIGTIGT:

Anvend kun ny ren benzin, som har været opbevaret i en ren beholder, og som ikke er forurenede med vand eller snavs.

KMU25580

Benzin

Anbefalet benzin:
Almindelig blyfri benzin med et mindste oktantal på 90 (RON).

Hvis der opstår banke eller knaldlyde, skal du bruge et andet benzinmærke eller super blyfri brændstof.

Generel information

KMU25680

Motorolie

Anbefalet motorolie:

4-takts motorolie med en kombination af tilsvarende SAE og API som vist i diagrammet

Motorolie kvantitet (eksklusiv oliefilter):
4.3 L (4.55 US qt) (3.78 Imp.qt)

SAE				API
-4	32	68	104 °F	SE
-20	0	20	40 °C	SF
10W-30				SG
10W-40				SH
				SJ

ZMU01709

KCM01050

VIGTIGT:

Alle 4-takts motorer leveres fra fabrikken uden motorolie.



ZMU01710

KMU25700

Krav til batteri

KCM01060

VIGTIGT:

Anvend ikke et batteri, der ikke opfylder den angivne kapacitet. Hvis der anvendes et batteri, der ikke opfylder specifikatio-

nerne, kan det elektriske system fungere dårligt eller blive overbelastet, og det vil medføre skader på det elektriske system.

For elektriske startmodeller, skal du vælge et batteri som overholder følgende specifikationer.

KMU25720

Batterispecifikationer

Minimum amp til koldstart (CCA/EN):

430.0 A

Mindste nominelle ydelse (20HR/IEC):

70.0 Ah

BEMÆRK:

Motoren vil ikke starte, hvis batterispændingen er for lav.

KMU25742

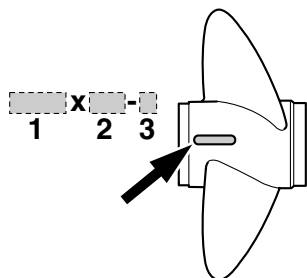
Valg af skrue

Ydelsen af din påhængsmotor afhænger meget af dit valg af skrue. Et forkert valg af skrue kan give en negativ ydelse men også medføre alvorlige skader på motoren. Motorens hastighed afhænger af skruens størrelse og båndens belastning. Hvis omdrejningstallet er for højt eller for lavt til god motorydelse, vil dette have en negativ effekt på motoren.

Yamahas påhængsmotorer er udstyret med skrue, der giver en god ydelse under alle forhold, men der kan være tilfælde, hvor en skrue med en anden stigning ville være mere passende. Til større belastninger vil en skrue med en mindre stigning være mere egnet, da et korrekt omdrejningstal kan opnås. Modsat er skrue med en større stigning bedre egnet til mindre belastninger.

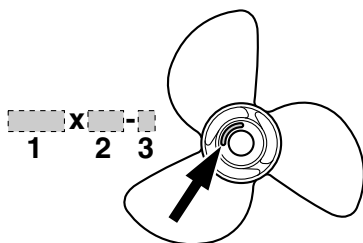
Yamaha-forhandlerne har et udvalg af skrue, og kan råde dig og montere den skrue på din påhængsmotor, som er bedst egnet til dine anvendelse.

Generel information



ZMU04606

1. Skruediameter i tommer
2. Skruestigning i tommer
3. Skruetype (skruemærke)



ZMU04607

1. Skruediameter i tommer
2. Skruestigning i tommer
3. Skruetype (skruemærke)

BEMÆRK:

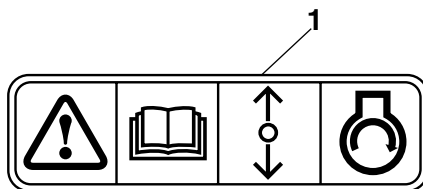
Vælg en skrue der lader motoren nå den midterste eller øverste halvdel af betjeningsområdet ved fuld gas med den maksimale bådbelastning. Hvis betjeningsbetingelser som let bådbelastning så lader motorens om-dr./min. stige til over det maksimalt anbefalede område, skal gashåndtagsindstillingen reduceres for at holde motoren i det rigtige betjeningsområde.

For instruktioner om at fjerne og montere skruen, se side 45.

KMU25760

Start-i-gear beskyttelse

Yamaha påhængsmotorer, der er påmonteret en billedlabel eller Yamaha-godkendte fjernstyringsenheder er udstyret med start-i-gear beskyttelses anordning(er). Dette udstyr tillader kun, at motoren kan startes, når den står i frige-gear. Sæt altid motoren i frige-gear, inden den startes.



ZMU01713

1. Label for start-i-gear beskyttelse

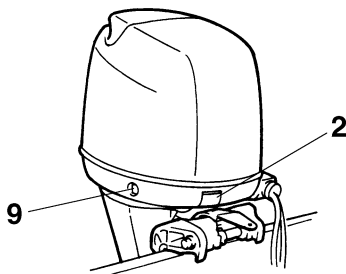
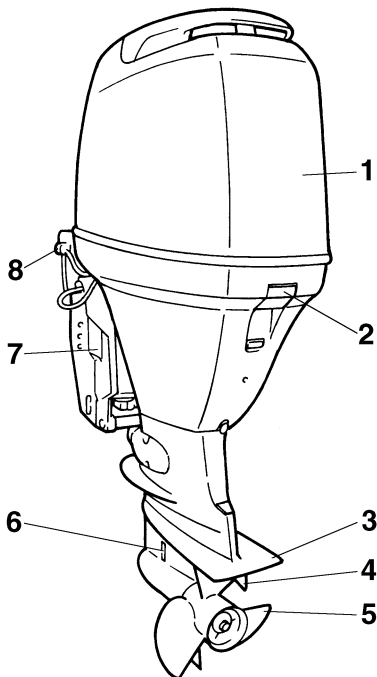
Grundlæggende komponenter

KMU25795

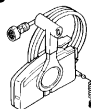
Hoveddelene

BEMÆRK:

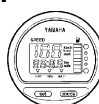
* Er muligvis ikke nøjagtig som vist; er muligvis heller ikke inkluderet som standardudstyr på alle modeller.



10



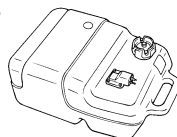
11



12



13



ZMU05146

1. Øverste motorskærm
2. Låsehåndtag til øverste motorskærm
3. Antikavitationsplade
4. Trimnode (anode)
5. Skrue*
6. Kølevandsindtag
7. Bespænding
8. Gennemskylningsudstyr
9. Elektrisk kontakt til trim og tilt
10. Kontrolboks til fjernbetjening (til sidemontering)*
11. Digitalt speedometer*
12. Digital omdrejningsmåler*
13. Brændstoftank*

KMU25802

Brændstoftank

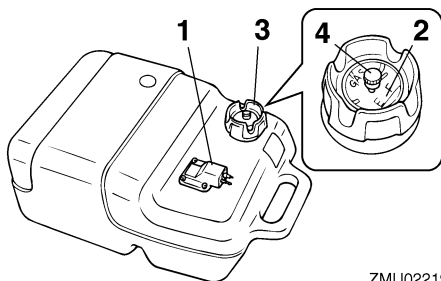
Hvis din model er udstyret med en bærbar brændstoftank, er dens funktion som følger.

KWM00020

⚠ ADVARSEL

Brændstoftanken der følger med denne motor er kun til brændstof til motoren og må ikke anvendes som beholder til opbevaring af brændstof. Professionelle brugere skal overholde relevante licenser eller regulativer fra myndighederne.

Grundlæggende komponenter



ZMU02219

1. Kobling til brændstofslange
2. Brændstofmåler
3. Brændstoftankdæksel
4. Luftskrue

KMU25830

Kobling til brændstofslange

Denne samling bruges til at tilslutte brændstofrøret.

KMU25841

Brændstofmåler

Denne måler er placeret enten på brændstoftankens dæksel eller på bunden af kobling til brændstofslange. Den viser den omtrentlige mængde brændstof, der er tilbage i tanken.

KMU25850

Brændstoftankdæksel

Denne hætte lukker brændstoftanken hermetisk. Når den fjernes, kan tanken fyldes med brændstof. For at fjerne hætten, skal den drejes mod uret.

KMU25860

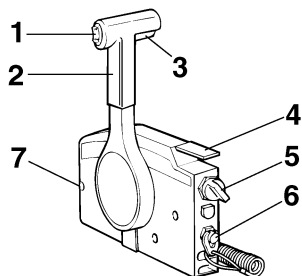
Luftskruer

Denne skrue er på brændstoftankens hætte. For at løsne hætten skal den drejes mod uret.

KMU26180

Fjernstyring

Fjernstyringshåndtaget aktiverer både skifteren og gashåndtaget. De elektriske kontakter er monteret på fjernbetjeningsboksen.



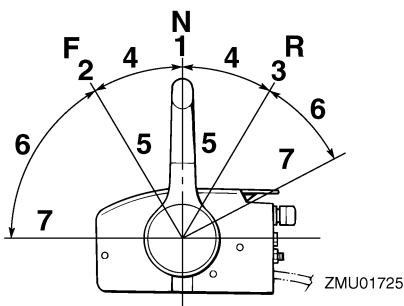
ZMU01723

1. Elektrisk kontakt til trim og tilt
2. Fjernstyringshåndtag
3. Udløser af lås til frigear
4. Tomgangshåndtag
5. Hovedkontakt / chokerkontakt
6. Taljerebets kontakt for motorstop
7. Friktionsindstilling af gashåndtag

KMU26190

Fjernstyringshåndtag

Ved at flytte håndtaget fremad fra frigear positionen sættes gearet i fremadgående gear. Baggearet indkobles ved at trække håndtaget tilbage fra frigear. Motoren vil fortsætte med at køre i tomgang, indtil håndtaget er flyttet ca. 35° (en pal kan mærkes). Ved at bevæge håndtaget yderligere åbnes der for gashåndtaget, og motoren begynder at accelerere.



ZMU01725

1. Frigear "N"
2. Fremad "F"
3. Baglæns "R"
4. Skift
5. Helt lukket
6. Gashåndtag

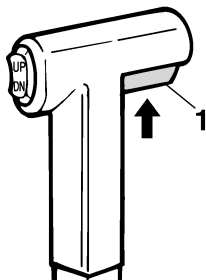
Grundlæggende komponenter

7. Helt åben

KMU26201

Udløser af lås til frigear

For at skifte fra frigear, skal man først trække op i udløseren af lås til frigear.



ZMU01727

1. Udløser af lås til frigear

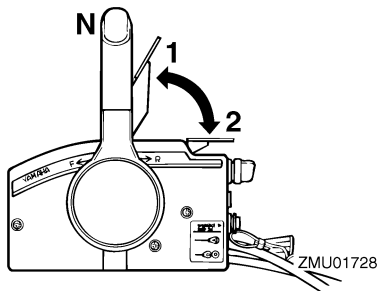
KMU26211

Tomgangshåndtag

For at åbne for gashåndtaget uden at skifte til enten fremad eller bak, skal man sætte fjernstyringshåndtaget i stillingen neutral (frigear) og løfte tomgangshåndtaget.

BEMÆRK:

Tomgangshåndtaget virker kun når fjernstyringshåndtaget er i frigear. Fjernstyringshåndtaget virker kun når tomgangshåndtaget er i lukket position.



ZMU01728

1. Helt åben
2. Helt lukket

KMU25970

Friktionsindstilling af gashåndtag

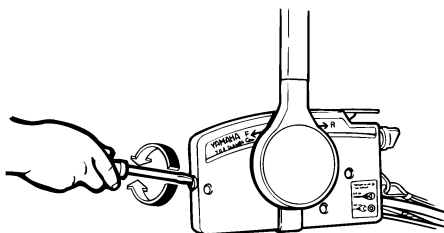
En friktionsanordning yder justerbar modstand til at flytte gashåndtaget eller fjernstyringshåndtaget, og kan indstilles i henhold til førerens præference.

For at øge modstanden drejes friktionsskruen i urets retning. For at formindske modstanden drejes friktionsskruen mod urets retning.

KWM00030

⚠ ADVARSEL

Spænd ikke friktionsskruen for meget. Hvis der er for stor modstand, kan det blive besværligt at bevæge gashåndtaget eller grebet, hvilket igen kan føre til uheld.



ZMU01714

Når en konstant hastighed ønskes, spændes justerskruen for at beholde den ønskede stilling af gashåndtaget.

KMU25990

Taljerebets stopknap

Låsepladen skal være monteret på stopkontakten for at motoren kan køre. Taljerebet bør være monteret på et sikkert sted på maskinførerens tøj, arm eller ben. Hvis maskinføreren falder overbord eller forlader roret, vil taljerebet trække låsepladen ud, og herved stoppe tænding til motoren. Dette forhindrer, at båden sejler bort med motoren i gang.

Grundlæggende komponenter

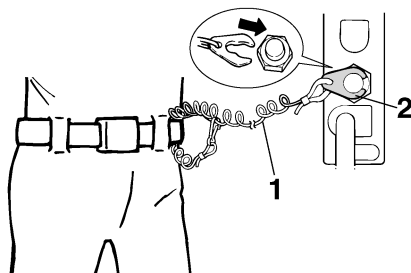
KWM00120

ADVARSEL

- **Monter stopknappen på taljerebet på en sikker plads på dit tøj, din arm eller ben under arbejdet.**
- **Monter ikke taljerebet på tøj som kan rives løst. Taljerebet skal ikke være et sted, hvor det kan blive sammefiltret, så det derved forhindres i at fungere.**
- **Undgå ved et tilfælde at trække taljerebet under normal kørsel. Tab af motor-kraft betyder i de fleste tilfælde også tab af styrevne. Uden motor-kraft vil båden hurtigt nedsætte farten. Dette kan medføre at personer og genstande kan blive kastet fremad i båden.**

BEMÆRK:

Motoren kan ikke startes hvis låsepladen er fjernet.



1. Taljereb
2. Låseplade

KMU26090

Hovedkontakt

Hovedkontakten styrer tændingssystemet; betjeningen beskrives nedenfor.

● "OFF" (slukket)

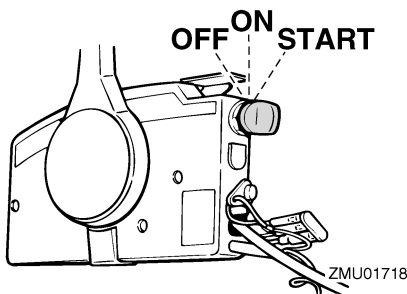
Når hovedkontakten er i "OFF" (slukket) position, er de elektriske kredsløb afbrudt, og nøglen kan fjernes.

● "ON" (tændt)

Når hovedkontakten er i "ON" (tændt) position, er de elektriske kredsløb tilsluttet, og nøglen kan ikke fjernes.

● "START" (start)

Når hovedkontakten er i "START" (start) position, drejer startmotoren for at starte motoren. Når nøglen løsnes, går den automatisk tilbage til "ON" (tændt) position.



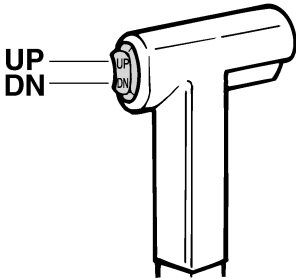
KMU26141

Den elektriske kontakt til trim- og tilt på fjernbetjening eller rorpind

Det elektriske trim- og tiltsystem justerer påhængsmotorens vinkel i forhold til hækbjælken. Tryk på kontakten "UP" (op) trimmes påhængsmotoren op, og derefter vipper den op. Når du trykker på kontakten "DN" (ned) vippes påhængsmotoren ned og den trimmes ned. Når kontakten slippes, vil påhængsmotoren stoppe i den nuværende stilling.

BEMÆRK:

For instruktioner i at bruge den elektriske kontakt til trim og tilt, se siderne 25 og 27.



ZMU01720

KMU26151

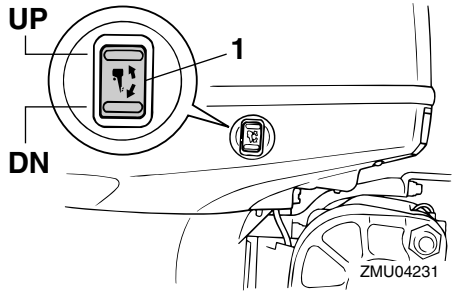
Elektrisk kontakt til trim og tilt på motorhjelmens bund

Den elektriske trim- og tiltkontakt findes på siden af nederste motorskærm. Tryk på kontakten "UP" (op) trimmer påhængsmotoren op, og vipper den derefter op. Tryk på kontakten "DN" (ned) vipper påhængsmotoren ned og trimmer den ned. Når kontakten slippes, vil påhængsmotoren stoppe i den nuværende stilling.

KWM01030

ADVARSEL

Anvend kun den elektriske trim- og tiltkontakt på nederste motorskærm, når båden ligger helt stille og motoren er standset. Forsøg på at anvende denne kontakt, medens båden er i bevægelse, kan øge faren for at falde overbord. Det kan også distrahere føreren, og øge risikoen for kollision med en anden båd eller forhindring.



1. Elektrisk kontakt til trim og tilt

BEMÆRK:

For instruktioner i at bruge den elektriske kontakt til trim og tilt, se side 27.

KMU26241

Trimanode med anode

Trimanoden bør justeres, så styringsbetjeningen kan drejes til enten højre eller venstre ved at brug af samme styrke.

KWM00840

ADVARSEL

En forkert indstillet trimanode kan gøre det svært at styre. Foretag altid en prøve-sejlads når trimanoden er blevet monteret eller udskiftet for at sikre, at styringen er korrekt. Husk at spænde bolten efter indstillingen af trimanoden.

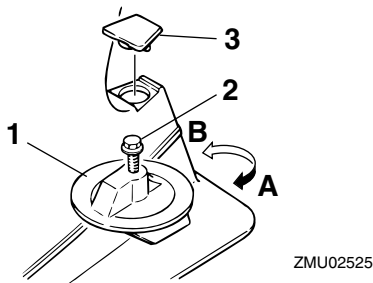
Hvis båden har tendens til at slække venstre (bagbords side), drej trimanodens bagende til bagbords side "A" i figuren. Hvis båden har tendens til at slække højre (styrbords side), drej trimanodens ende til styrbords side "B" i figuren.

KCM00840

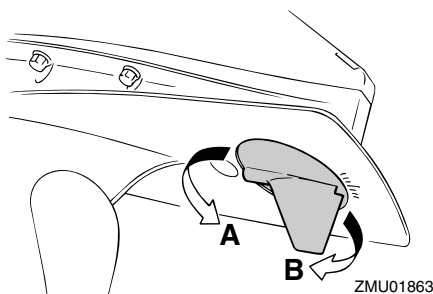
VIGTIGT:

Trimanoden virker også som anode for at beskytte motoren fra elektrokemisk tæring. Mal aldrig trimanoden, da den herved bliver uvirksom som anode.

Grundlæggende komponenter



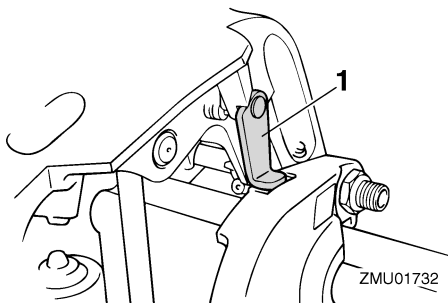
1. Trimnode
2. Bolt
3. Hætte



KMU26340

Tilt holderhåndtag for elektrisk trim og tilt eller hydraulisk tilt model

For at holde påhængsmotoren i vippet op stilling, låses tilt holderhåndtaget til bespændingen.

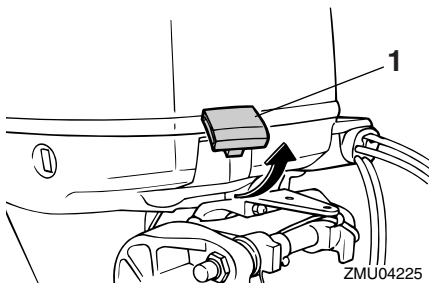


1. Tiltholderhåndtag

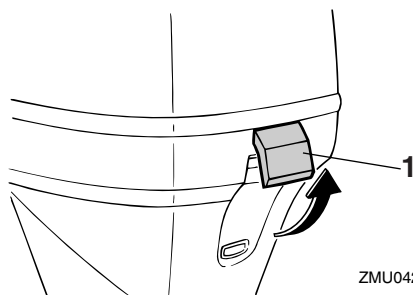
KMU26382

Øverste motorskærms låsehåndtag (træk op type)

For at fjerne motorens øverste motorskærm, skal låsehåndtag(ene) trækkes op og hjelmen løftes af. Når hjelmen monteres, skal man checke for at være sikker på at den passer rigtigt ind i gummiforseglingen. Lås derefter hjelmen ved at flytte håndtag(ene) nedad.



1. Låsehåndtag til øverste motorskærm



1. Låsehåndtag til øverste motorskærm

KMU26460

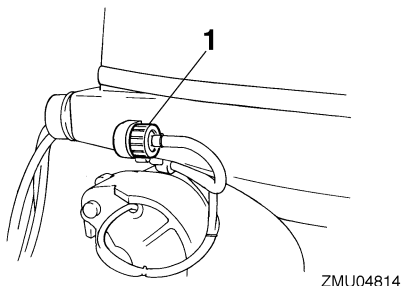
Gennemskylningsudstyr

Dette apparat kan bruges til at rengøre motorens kølevandsgange ved hjælp af en have-slange og postevand.

BEMÆRK:

For detaljer om brug, se side 35.

Grundlæggende komponenter



1. Gennemskylningsudstyr

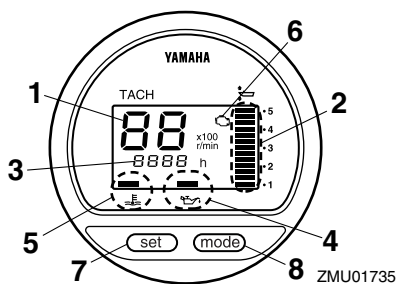
KMU26491

Digital omdrejningsmåler

Omdrejningstælleren viser omdrejningstallet og har følgende funktioner.

BEMÆRK:

Alle displayets segmenter vil lyse et øjeblik, efter hovedkontakten er tændt, og vil derefter gå tilbage til normal.



1. Omdrejningstæller
2. Trimmåler
3. Timetæller
4. Advarselslampe for lavt olietryk
5. Indikator for overophedning
6. Advarselslampe for motorproblemer
7. Indstillingsknap
8. Funktionsknap

BEMÆRK:

Vandudskilleren og advarselslampe for motorfejl fungerer kun hvis motoren er udrustet med de hensigtsmæssige funktioner.

KMU26521

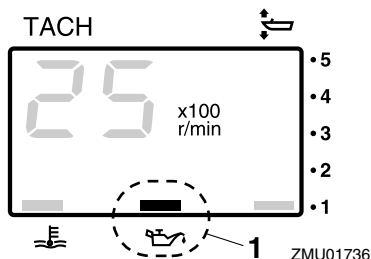
Advarselslampe for lavt olietryk

Hvis olietrykket bliver for lavt, vil advarselslampe begynde at blinke. For yderligere information, se side 17.

KCM00020

VIGTIGT:

- **Kør ikke videre med motoren, hvis advarselslampe for lavt olietryk er tændt, og motorolie-niveauet er lavere. Der vil opstå alvorlig motorskade.**
- **Advarselslampe for olietryk fortæller intet om niveauet af motorolie. Anvend olie-pinden til kontrol af den tilbageværende oliemængde. For yderligere information, se side 20.**



1. Advarselslampe for lavt olietryk

KMU26581

Indikator for overophedning (digital type)

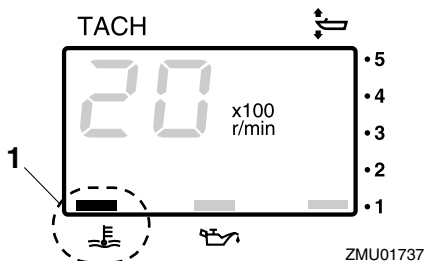
Hvis motorens temperatur bliver for høj, vil advarselslampe begynde at blinke. For yderligere information i at læse indikatoren, se side 16.

Grundlæggende komponenter

KCM00050

VIGTIGT:

Kør ikke videre med motoren, hvis indikatoren for overophedning er tændt. Motoren vil blive alvorligt beskadiget.

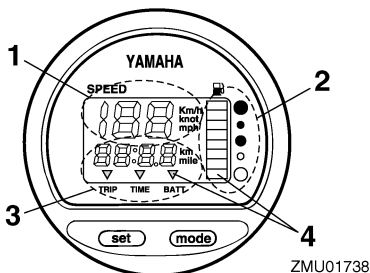


1. Indikator for overophedning

KMU26600

Speedometer (digital type)

Dette instrument viser bådens hastighed.



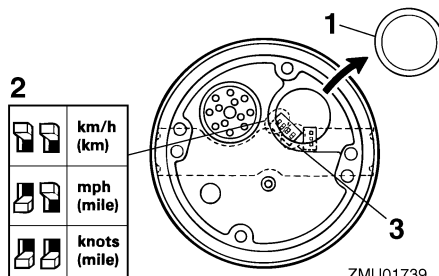
1. Speedometer
2. Brændstofmåler
3. Tripmåler/ur/voltmeter
4. Advarselslampe(r)

BEMÆRK:

Når hovedkontakten først er tændt, vises alle displayets segmenter som en test. Efter et par sekunder skifter instrumentet til normal betjening. Hold øje med instrumentet, når der tændes for hovedkontakten for at sikre at alle segmenter tændes.

BEMÆRK:

Speedometeret kan vise km/t, mph eller knob afhængigt af brugerens ønske. Vælg den ønskede måleenhed ved at indstille omskifterkontakten på bagsiden af instrumentet. Se indstillingerne på billedet.



1. Hætte
2. Omskifterkontakt (for hastighedsenhed)
3. Omskifterkontakt (for brændstofsender)

KMU26620

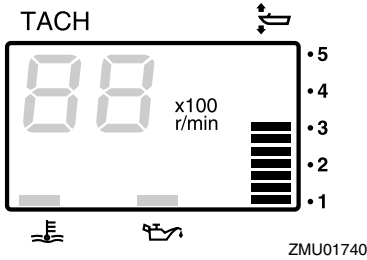
Trimmåler (digital type)

Dette instrument viser trimvinklen på din påhængsmotor.

BEMÆRK:

- Husk den trimvinkel, som passer bedst til din båd under de forskellige forhold. Indstil trimvinklen til det ønskede med den elektriske trim- og tiltkontakt.
- Hvis trimvinklen på din motor overgår trimbetjeningsområdet, vil topsegmentet på trimmåler displayet blinke.

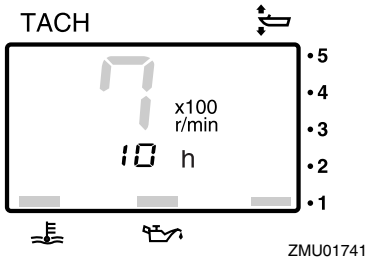
Grundlæggende komponenter



KMU26650

Timetæller (digital type)

Dette instrument viser det antal timer, som motoren har kørt. Det kan indstilles til at vise det totale antal timer eller antallet af timer for den aktuelle tur. Displayet kan også tændes og slukkes.



- Ændring af display format

Ved at trykke på "mode" (funktions-) knappen ændrer displayet format i følgende mønster:

Total antal timer → Trip timer → Display slukket

- Nulstilling af triptimer

Ved på samme tid at trykke på "set" (indstillings-) og "mode" (funktions-) knapperne i mere end 1 sekund, mens triptimerne vises, nulstiller det triptælleren.

BEMÆRK:

Det totale antal timer, som motoren har kørt, kan ikke nulstilles.

KMU26680

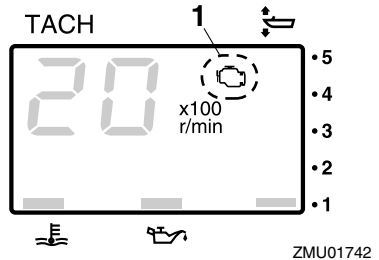
Advarselsindikator for motorproblemer

Denne indikator vil blinke, hvis der er funktionsfejl ved motoren.

KCM00920

VIGTIGT:

I sådanne tilfælde vil motoren ikke virke ordentligt. Kontakt omgående en Yamaha-forhandler.



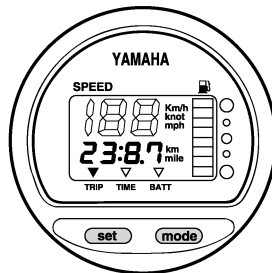
1. Advarselslampe for motorproblemer

KMU26690

Tripmåler

Dette instrument viser den afstand, som båden har sejlet, siden det sidst blev nulstillet.

Tryk på "mode" (funktions-) knappen gentagne gange, indtil indikatoren på forsiden af instrumentet peger på "TRIP" (trip). For at nulstille tripmåleren skal der trykkes på "set" (indstillings-) og "mode" (funktions-) knapper på samme tid.



Grundlæggende komponenter

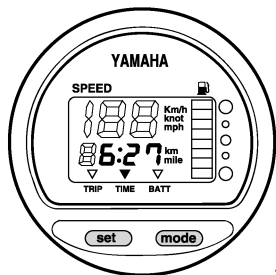
BEMÆRK:

- Afstanden vises i kilometer eller miles afhængigt af den valgte måleenhed for speedometeret.
- Afstanden holdes i hukommelsen, som beskyttes med strøm fra batteriet. De lagrede data går tabt, hvis batteriet afmonteres.

KMU26700

Ur

Tryk på "mode" (funktions-) knappen gentagne gange, indtil indikatoren på forsiden af måleinstrumentet peger på "TIME" (tid). For at stille uret, skal du være sikker på at måleinstrumentet er i "TIME" (tids-) funktion. Tryk på "set" (indstillings-) knappen; timedisplayet vil begynde at blinke. Tryk på "mode" (funktions-) knappen indtil den ønskede time vises. Tryk på "set" (indstillings-) knappen igen, minutdisplayet vil begynde at blinke. Tryk på "mode" (funktions-) knappen indtil det ønskede minut vises. Tryk på "set" (indstillings-) knappen igen for at starte uret.



ZMU01744

BEMÆRK:

Uret kører på strøm fra batteriet. Hvis batteriet frakobles, stopper uret. Indstil uret igen efter tilslutning af batteriet.

KMU26710

Brændstofmåler

Brændstofniveauet vises med otte segmenter. Når alle segmenterne ses, er brændstoftanken fuld.

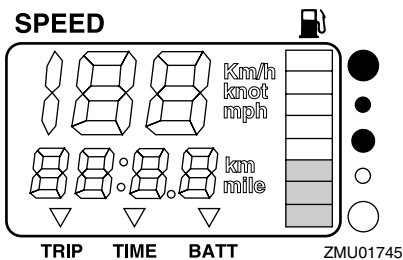
KCM00860

VIGTIGT:

Følerne på en Yamaha brændstoftank, varierer fra almindelige følere. Forkert indstilling af omskifterkontakten på instrumentet vil give en falsk aflæsning. Ret henvendelse til din Yamaha-forhandler om korrekt indstilling af omskifterkontakten.

BEMÆRK:

Aflæsning af brændstofstanden kan være påvirket af sensorens stilling i brændstoftanken, og båden holdning på vandet. Betjening med bov-op trim eller fortsat drejning kan give forkerte aflæsninger.



ZMU01745

KMU26720

Brændstofadvarselampe

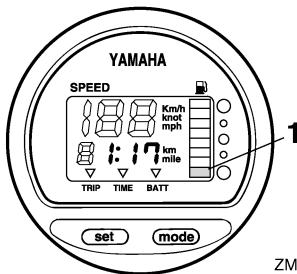
Hvis brændstofniveauet falder til ét segment, vil advarselssegmentet for brændstofniveauet begynde at blinke.

Grundlæggende komponenter

KCM00880

VIGTIGT:

Kør ikke videre med motoren med fuld gas, hvis noget af advarselsudstyret er aktiveret. Sejl tilbage til havnen for lav motorhastighed.



ZMU01746

1. Advarselssegment for brændstofs niveau

KMU26730

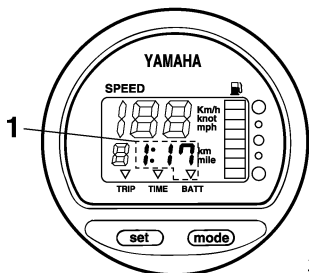
Advarsel lampe for lav batterispænding

Hvis batterispændingen falder, vil displayet automatisk tænde og begynde at blinke.

KCM00870

VIGTIGT:

Sejl hurtigt tilbage til havnen, hvis noget af advarselsudstyret er aktiveret. For opladning af batteriet skal du rette henvendelse til din Yamaha forhandler.



ZMU01747

1. Indikator for lavt batteri

KMU26801

Advarselssystem

KCM00090

VIGTIGT:

Kør ikke videre med motoren, hvis noget af advarselsudstyret er aktiveret. Ret henvendelse til din Yamaha-forhandler, hvis problemet ikke kan findes og rettes.

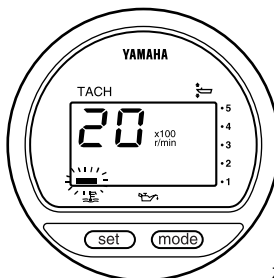
KMU26813

Advarsel mod overophedning

Denne motor har et udstyr til advarsel mod overophedning. Hvis motorens temperatur stiger for meget, vil et advarselsudstyr blive aktiveret.

Aktivering af advarselsudstyr

- Motorens hastighed vil automatisk blive sænket til ca. 2000 omdr/min.
- Indikatoren for overophedning vil lyse (hvis udstyret på underste motorskærm eller omdrejningstælleren).

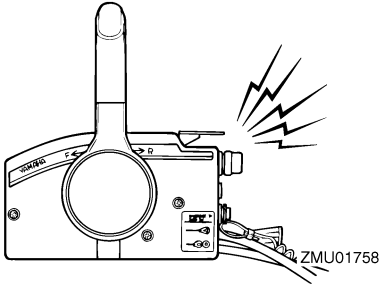


ZMU01757

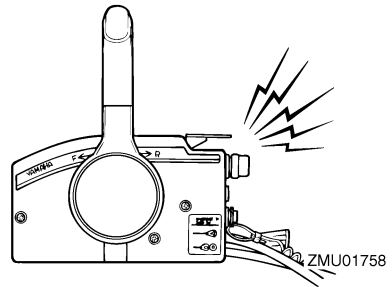
- Brummeren vil lyde (hvis udstyret på roppinden, kontrolboksen til fjernbetjening eller hovedkontaktpanelet).

Grundlæggende komponenter

- Der vil lyde en brummer.



Hvis advarselssystemet aktiveres, så stop motoren og efterse om kølevandsindtaget er tilstoppet.

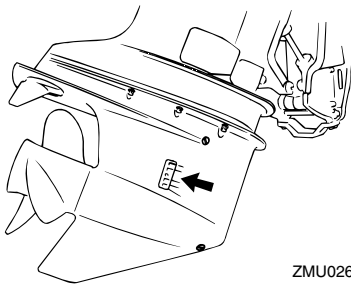


Hvis advarselssystemet er aktiveret, skal du stoppe motoren, så snart det er sikkert at gøre det. Efterse oliestanden og tilsæt olie efter behov. Hvis oliestanden er korrekt og advarselssystemet ikke slukker, skal du rette henvendelse til din Yamaha-forhandler.

KCM00100

VIGTIGT:

Kør ikke videre med motoren, hvis advarselsslampe for lavt olietryk er tændt. Motoren kan blive alvorligt beskadiget.



ZMU02630

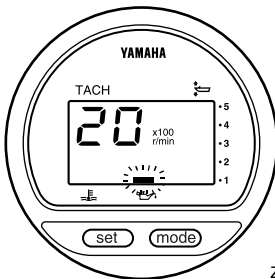
KMU26854

Advarsel om lavt olietryk

Hvis olietrykket bliver for lavt, vil advarselssystemet aktiveres.

Aktivering af advarselssystemet

- Motorens hastighed vil automatisk blive sænket til ca. 2000 omdr./min.
- Advarselsslampe for lavt olietryk vil lyse.

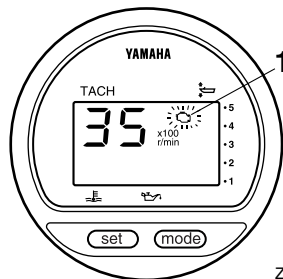


ZMU01828

KMU26880

Advarsel om motorproblemer

Når der opdages en funktionsfejl ved motoren, vil advarselsslampe for motorproblemer lyse. I sådanne tilfælde vil motoren ikke virke ordentligt. Kontakt omgående en Yamaha-forhandler.



ZMU01759

1. Advarselsslampe for motorproblemer

KMU26901

Installation

KCM00110

VIGTIGT:

En forkert motorhøjde eller forhindring af vandgennemstrømningen (som f.eks. designet eller tilstanden på båden eller tilbehør, som f.eks. badestiger eller transducere til ekkolod) kan give lufthuller i vandet, hvis båden sejler med stor hastighed. Der kan opstå alvorlig skade, hvis motoren kører kontinuerligt med lufthuller i vandet.

BEMÆRK:

Ved test i vandet, skal man efterse bådens flydeevne, når den ligger stille med maksimal belastning. Kontroller om det statiske vandniveau på udstødningshuset er lavt nok til at forhindre, at der kommer vand ind i motorrummet, fra bølgerne, når påhængsmotoren ikke kører.

KMU26910

Montering af påhængsmotoren

KWM00820

ADVARSEL

- Hvis man giver båden for stor effekt, kan det medføre alvorlig ustabilitet. Monter ikke en påhængsmotor med flere hestekræfter end det maksimale som indikeres på bådens dataplade. Hvis båden ikke har en dataplade så ret henvendelse til bådproducenten.
- Informationen i dette afsnit er kun vejledende. Det er ikke muligt at give komplette instruktioner for alle mulige båd- og motorkombinationer. Den korrekte montering afhænger delvist af erfaring og kombinationen af båd og motor.

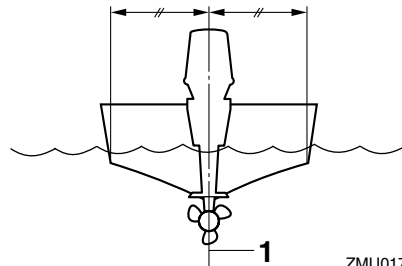
KWM00830

ADVARSEL

Forkert montering af påhængsmotoren kan medføre farlige forhold, som f.eks. dårlig håndtering, tab af kontrol eller brandfare. Overhold derfor følgende:

- For permanent monterede modeller, bør din forhandler eller en anden person med kendskab til korrekt rigning montere motoren. Hvis du selv monterer motoren, bør du instrueres af en erfaren person.
- For bærbare modeller bør din forhandler eller en anden person med erfaring med montering af påhængsmotorer vise dig, hvordan du monterer din motor.

Monter påhængsmotoren på bådens centerlinie (køllinie), og forvis dig om, at selve båden er velafbalanceret. Ellers vil båden blive svær at styre. For både uden køl eller som er asymmetriske, bør du rette henvendelse til din forhandler.



1. Centerlinie (køllinie)

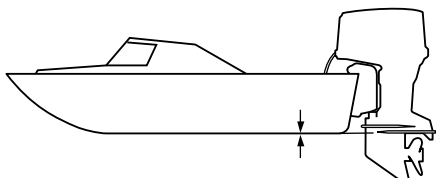
KMU26930

Monteringshøjde (bund af båden)

For at sejle din båd med størst mulige effektivitet, skal bådens og påhængsmotorens vandmodstand (fremdrivningsmodstand) være mindst mulig. Påhængsmotorens monteringshøjde har stor indflydelse på vandmodstanden. Hvis monteringshøjden er for høj, vil

Betjening

kavitation have tilbøjelighed til at opstå, og således reducere fremdriften; og hvis skruespidserne skærer luften, vil omdrejningstallet forøges unormalt og forårsage, at motoren overopheder. Hvis monteringshøjden er for lav, vil vandmodstanden blive forøget og dermed nedsætte motorens effektivitet. Monter påhængsmotoren, så antikavitationspladen er på linie med bådens bund.



ZMU01762

BEMÆRK:

- Den optimale monteringshøjde for påhængsmotoren afhænger af en kombination af båd/motor og den ønskede anvendelse. Prøvesejladser med forskellige højder kan hjælpe med til at bestemme den optimale monteringshøjde. Ret henvendelse til din Yamaha-forhandler eller bådfabrikant for yderligere information om den korrekte monteringshøjde.
- For instruktioner i at indstille trimvinklen på påhængsmotoren, se side 25.

KMU30172

Indkøring af motor

Den nye motor kræver en periode med indkøring for at tilpasse overfladerne på de bevægelige dele, så de slides ens. Korrekt indkørsel vil hjælpe med til at sikre motoren en korrekt ydelse og et langt liv.

KCM00800

VIGTIGT:

Hvis indkøringsproceduren ikke overholdes, kan det føre til en reduceret levetid af motoren eller endog alvorlige skader på motoren.

KMU27080

Procedure for 4-takts modeller

Kør motoren med belastning (i gear, med skruen monteret), som følger.

1. For den første betjeningstime:
Kør motoren med ca. 2000 omdr./min. eller med gashåndtaget ca. halvt åbent.
2. For den anden betjeningstime:
Kør motoren med ca. 3000 omdr./min. eller med gashåndtaget ca. trekvart åbent.
3. For de næste 8 timers betjening:
Undgå fortsat kørsel med fuldt åbent gashåndtag i mere end fem minutter ad gangen.
4. Efter de første 10 timer:
Kør normalt med motoren.

KMU27101

Eftersyn inden brug

KWM00080

⚠ ADVARSEL

Hvis nogle af emnerne ved eftersyn inden brug ikke virker som de skal, så få dem efterset inden kørsel med påhængsmotoren. Ellers kan der opstå alvorlige ulykker.

KCM00120

VIGTIGT:

Start ikke motoren ude af vandet. Overophedning og alvorlige motorskader kan blive følgen.

KMU27110

Brændstof

- Efterse at du har rigeligt med brændstof til din tur.
- Kontroller at der ikke er nogen utætheder af brændstof eller benzindampe.

- Efterse brændstofrørforbindelser for at være sikker på, at de er tætte (hvis udstyret med en Yamaha brændstoftank eller båd-tank).
- Sørg for at brændstoftanken er placeret på en sikker, flad overflade, og at brændstofrøret ikke er bøjet eller fladtrykt, ej heller at der er sandsynlighed for at få kontakt med skarpe objekter (hvis udstyret med en Yamaha brændstoftank eller båd-tank).

KMU27130

Betjeningsgreb

- Efterse gashåndtag, gearskift og styring for korrekt funktion inden du starter motoren.
- Betjeningsgrebene bør arbejde glat og let, uden friktion eller unaturlig frigang.
- Se efter løse eller ødelagte forbindelser.
- Efterse betjeningen af start og stop kontakterne, når påhængsmotoren er i vandet.

KMU27150

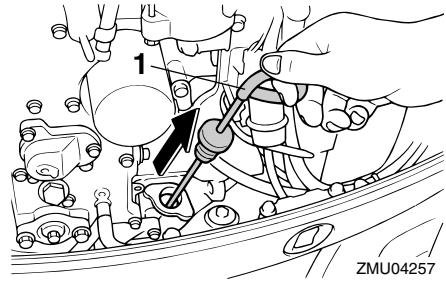
Motoren

- Efterse motoren og motor vibrationsdæmperen.
- Se efter løse eller ødelagte beslag.
- Efterse om skruen er beskadiget.
- Efterse at batteriet er i god stand og at batteritilslutningerne er fastgjort.

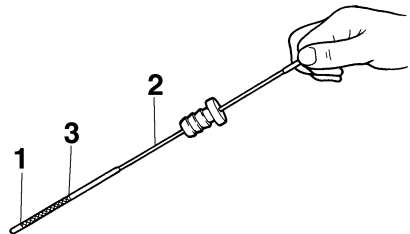
KMU27163

Eftersyn af motoroliestanden

1. Sæt påhængsmotoren i lodret position (ikke vippet).
2. Fjern oliepinde og tør den ren.
3. Sæt oliepinde helt ned og fjern den igen.
4. Efterse oliestanden ved hjælp af oliepinde for at sikre at niveauet ligger mellem den øverste og nederste markering. Efterfyld hvis olien er under det nederste mærke eller tap noget af, hvis den er over øverste mærke.



1. Oliepind



ZMU04815

1. Markering for laveste niveau
2. Oliepind
3. Markering for øverste niveau

BEMÆRK:

Sørg for at sætte oliepinde helt ind i oliepindestyret.

KMU27433

Påfyldning af brændstof

KWM00060

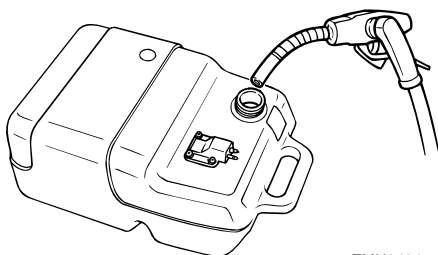
⚠ ADVARSEL

Benzin og dampe herfra er meget brandfarlige og eksplosive! Holdes væk fra gnister, cigaretter, åben ild eller andre antændelseskilder.

1. Fjern brændstofdækslet.
2. Fyld forsigtigt brændstoftanken.
3. Luk dækslet sikkert efter at have fyldt tanken. Tør spildt brændstof op.

Betjening

Kapacitet af brændstoftank:
25.0 L (6.61 US gal) (5.50 Imp.gal)



ZMU04047

KMU27450

Betjening af motoren

KMU27461

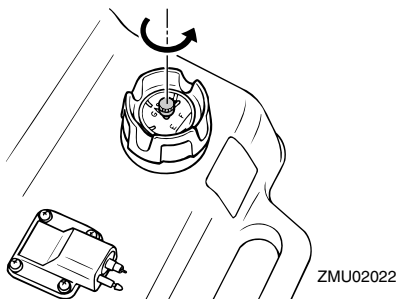
At tilføre brændstof (bærbar tank)

KWMM00420

ADVARSEL

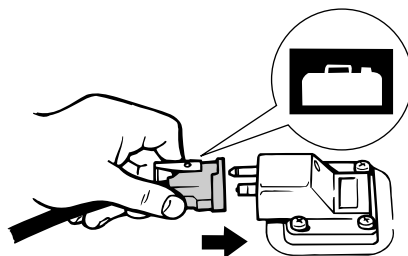
- Inden motoren startes, skal du kontrollere, at båden er ordentlig fortojet, og at du kan styre klar af alle forhindringer. Kontroller at der ikke er badende i vandet i nærheden.
- Når luftskruen løsnes slipper der benzindampe ud. Benzin er meget brandbart og dets dampe er brandbare og eksplosive. Afstå fra tobaksrygning og hold åben ild og gnister borte, når luftskruen åbnes.
- Denne motor udsender udstødningsgasser, som indeholder kulilte, en farveløs, lugtfri gas, som kan medføre hjerneskadener eller døden, hvis de indåndes. Symptomerne er blandt andet kvalme, svimmelhed og dødsønske. Hold cockpit og kahytter godt ventilerede. Undgå blokering af udstødningsrør.

1. Hvis der er en luftskruer på brændstoftæppen, skal den løsnes 2 eller 3 omgange.



ZMU02022

2. Hvis der er en kobling til brændstofslange på motoren, skal brændstofrøret tilsluttes sikkert til samlingen. Sæt så den anden ende fast til koblingen på brændstoftanken.



ZMU02024

3. Hvis der findes en stilleskruer for styringsfriktion på din påhængsmotor, skal brændstofslangen fastgøres sikkert til brændstofslangeholderen.

BEMÆRK:

Under motordriften skal tanken placeres vandret, da brændstoffet ellers ikke kan suges fra brændstoftanken.

4. Klem spædepumpen med udløbsenden op, indtil du føler den bliver fast.



ZMU02025

KMU27490

Start motoren

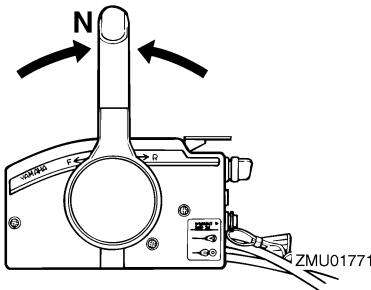
KMU27624

Elektrisk start og fjernstyringsmodeller

1. Sæt fjernstyringshåndtaget i "N" (frigear).

BEMÆRK:

Start-i-gear beskyttelsen forhindrer, at motoren kan startes, undtagen når den er i frigear.



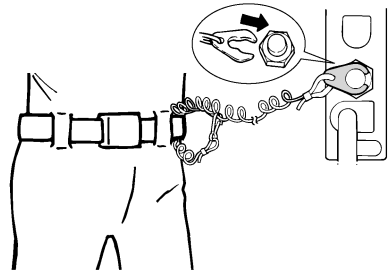
2. Monter taljerebet til kontakten for motorstop på et sikkert sted på dit tøj, din arm eller dit ben. Monter derefter låsepladen på den anden ende af taljerebet ind i kontakten for motorstop.

KWM00120

ADVARSEL

- Monter stopknappen på taljerebet på en sikker plads på dit tøj, din arm eller ben under arbejdet.

- Monter ikke taljerebet på tøj som kan rives løst. Taljerebet skal ikke være et sted, hvor det kan blive sammefiltret, så det derved forhindres i at fungere.
- Undgå ved et tilfælde at trække taljerebet under normal kørsel. Tab af motorkraft betyder i de fleste tilfælde også tab af styrevne. Uden motorkraft vil båden hurtigt nedsætte farten. Dette kan medføre at personer og genstande kan blive kastet fremad i båden.

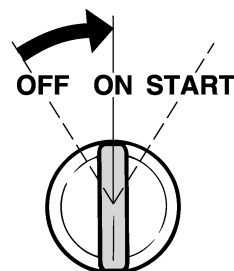


ZMU01772

3. Drej hovedkontakten til "ON" (tændt).

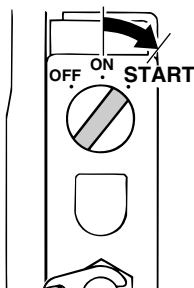
BEMÆRK:

Brugere af dobbeltmotorer: Når hovedkontakten er tændt, arbejder brummen i nogle få sekunder og stopper så automatisk. Brummen aktiveres også, hvis en af motorerne stopper.



ZMU01773

4. Drej hovedkontakten til "START" (start), og hold den i højst 5 sekunder.



5. Straks efter motoren starter, slip hovedkontakten og drej den tilbage til "ON" (tændt).

KCM00191

VIGTIGT:

- Drej aldrig hovedkontakten til "START" (start) mens motoren kører.
- Hold ikke startmotoren kørende i mere end 5 sekunder ad gangen. Hvis der køres med startmotoren i mere end 5 sekunder, vil batteriet hurtigt blive afladet, hvilket gør det umuligt at starte motoren. Starteren kan også blive beskadiget. Hvis motoren ikke vil starte efter 5 sekunders forsøg, skal hovedkontakten sætte tilbage til "ON" (on), vent 10 sekunder, og forsøg så at starte motoren igen.

KMU27670

Opvarm motoren

KMU30030

Modeller med manuel start og elektrisk start

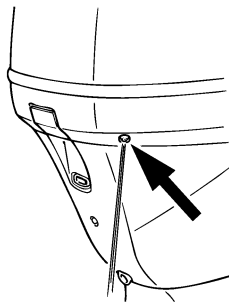
1. Lad motoren køre i tomgang i 3 minutter, efter den er startet, for at varme op. Hvis ikke det gøres, vil det forkorte motorens levetid.
2. Forvis dig om, at advarselsslampen for lavt olietryk slukker, efter at motoren er startet.

3. Efterse om der er en jævn vandgennemstrømning fra kontrolåbningen.

KCM01340

VIGTIGT:

- Hvis advarselsslampen for lavt olietryk ikke slukker, når motoren starter, skal motoren stoppes. Ellers kan der opstå alvorlig motorskade. Efterse olieniveauet og påfyld olie om nødvendigt. Ret henvendelse til din Yamaha-forhandler, hvis årsagen til, at advarselsslampen for lavt olietryk lyser, ikke kan findes.
- En konstant strøm af vand, der kommer ud af kontrolåbningen, viser at vandpumpen pumper vand igennem kølerørene. Hvis der ikke hele tiden kommer vand ud af kontrolåbningen, medens motoren kører, kan der opstå overopvarmning med alvorlige skader til følge. Stop motoren og check, om kølevandsindtaget på bundkarret eller kontrolåbningen er blokeret. Ret henvendelse til din Yamaha-forhandler, hvis problemet ikke kan findes og rettes.
- Hvis kølegennemstrømningen er frosset, kan det vare et stykke tid for vandet at begynde at flyde ud af kontrolåbningen.



ZMU01775

KMU27740

Gearskift

KWM00180

⚠ ADVARSEL

Inden gearskiftet, skal man kontrollere, at der ikke er badende eller andre forhindringer i vandet i nærheden.

KCM00220

⚠ VIGTIGT:

Ved skift af bådens retning eller skift af gear fra frem til bak, eller vice versa, skal man først lukke for gashåndtaget, så motoren kører i tomgang (eller kører med lave omdrejninger).

KMU27763

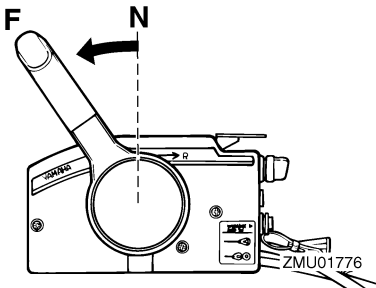
Fremad (modeller med rorpind og fjernstyring)

Modeller med rorpind

1. Luk helt for gashåndtaget.
2. Flyt gearskift håndtaget hurtigt og bestemt fra frigeart til fremad.

Modeller med fjernstyring

Træk op i udløseren for frigeartlås (hvis udstyret med en sådan) og før fjernstyringshåndtaget hurtigt og bestemt fra frigeart til fremad.



KMU27784

Baglæns (modeller med automatisk baglæns lås og elektrisk trim og tilt)

KWM00190

⚠ ADVARSEL

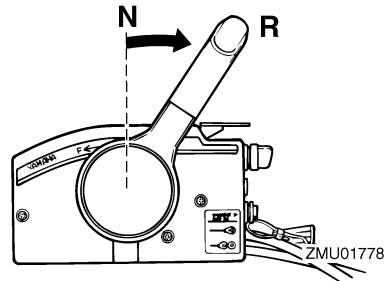
Vær forsigtig ved betjening af bakgearet. Åbn ikke gashåndtag mere end halvt. Ellers kan båden blive ustabil, hvilket kan føre til, at man mister kontrollen og eventuelt forårsager ulykker.

Modeller med betjeningshåndtag

1. Luk helt for gashåndtaget.
2. Flyt gearskift håndtaget hurtigt og bestemt fra frigeart til baglæns.

Modeller med fjernbetjening

Træk op i udløseren til frigeartlås (hvis udstyret med en sådan) og før fjernstyringshåndtaget hurtigt og bestemt fra frigeart til baglæns.



KMU27820

Stop motoren

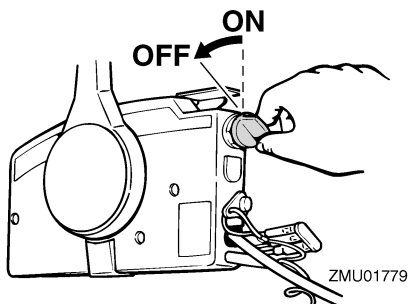
Inden motoren stoppes, skal man først lade den køle af i et par minutter i tomgang eller med lave omdrejninger. Det kan ikke anbefales at stoppe med det samme efter at have sejlet med høj fart.

KMU27844

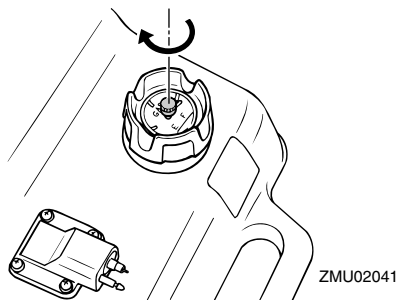
Procedure

1. Skub og hold stopknappen eller drej hovedkontakten til "OFF" (slukket).

Betjening



2. Når motoren er stoppet, frakobles brændstofrøret hvis der er en kobling til brændstofslange på påhængsmotoren.
3. Spænd luftskruen på brændstofdækslet (hvis udstyret med en sådan).



4. Fjern nøglen hvis motoren efterlades ubemandet.

BEMÆRK:

Motoren kan også stoppes ved at trække i taljerebet og ved at fjerne låsepladen fra stopknappen, og derefter dreje hovedkontakten til "OFF" (slukket).

KMU27861

Trimning påhængsmotor

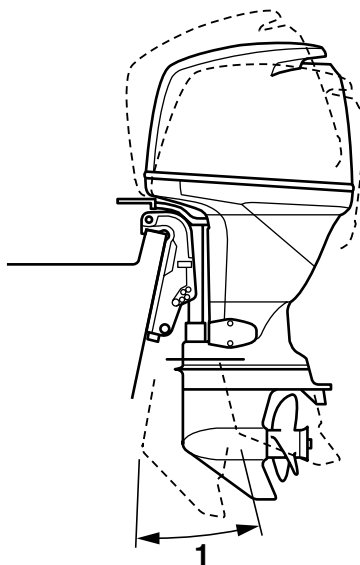
Trimvinklen på påhængsmotoren hjælper med til at fastsætte bådovens stilling i vandet. Den korrekte trimvinkel hjælper med til at forbedre ydelsen og brændstoføkonomien, som igen reducerer påvirkningerne på motoren. Den korrekte trimvinkel afhænger også af

en kombination af båd, motor og skrue. Den korrekte trim er også under indflydelse af bådens belastning, søens betingelser og bådens fart.

KWM00740

⚠ ADVARSEL

For stor trim under sejldsen (enten trim op eller trim ned) kan gøre båden ustabil og gøre styringen af båden meget vanskelig. Dette forøger muligheden for uheld. Hvis båden bliver ustabil eller vanskelig at styre, så sæt farten ned og/eller juster trimvinklen.



ZMU04258

1. Trim arbejdsvinkel

KMU27881

Justering af trimvinkel Elektriske trim og tilt modeller

KWM00750

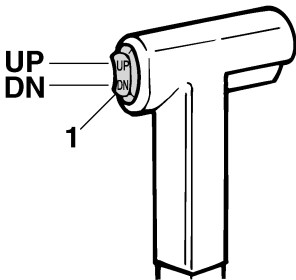
⚠ ADVARSEL

- Kontroller at der ikke er nogle personer i nærheden af påhængsmotoren ved indstilling af tiltvinklen og vær også forsigtig

tig med ikke at få nogen del af kroppen i klemme mellem drivenheden og bespændingen.

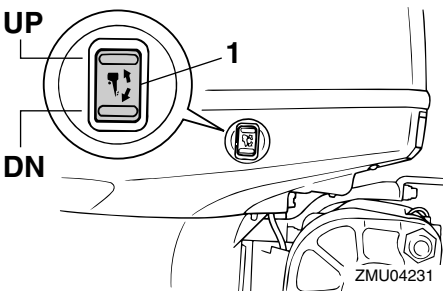
- Udvis forsigtighed ved afprøvning af trimindstillingen for første gang. Øg hastigheden gradvist og se efter tegn på ustabilitet eller problemer med styringen. Forkert trimvinkel kan medføre tab af styreevne.
- Anvend kun den elektriske trimkontakt på nederste motorskærm (hvis udstyret med en sådan), hvis båden ligger stille og motoren er stoppet.

Juster påhængsmotorens trimvinkel ved hjælp af den elektriske kontakt til trim og tilt.



ZMU01781

1. Elektrisk kontakt til trim og tilt



ZMU04231

1. Elektrisk kontakt til trim og tilt

For at hæve boven (trim-ud), tryk på kontakten "UP" (op).

For at sænke boven (trim-ind), tryk på kontakten "DN" (ned).

Foretag nogle tests med trimindstillingen i forskellige vinkler for at finde den indstilling, der arbejder bedst med din båd og sejlforholdene.

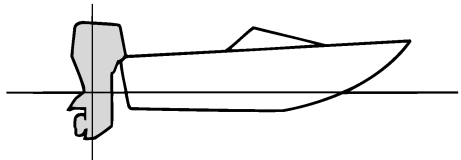
BEMÆRK:

For at justere trimvinklen mens båden er i bevægelse, skal du benytte den elektriske kontakt til trim og tilt der er placeret på fjernstyringsanordningen eller rorpinden, hvis udstyret med en sådan.

KMU27911

Justering af bådtrim

Hvis båden er på plant niveau, vil en bov op indstilling resultere i mindre fremdrivningsmodstand, større stabilitet og større effektivitet. Dette er generelt, når bådens køllinie har løftet sig 3 til 5 grader. Med boven op vil båden måske have større tendens til at styre til den ene eller anden side. Kompenser for dette når du styrer. Trimanoden kan også justeres for at afhjælpe denne effekt. Når bådens bov er nede, er det lettere at accelerere fra stående start til planing.



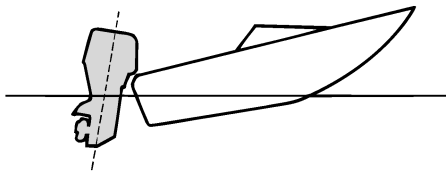
ZMU01784

Bov op

For meget trim-ud vil placere båden for højt i vandet. Ydelse og økonomi formindskes på grund af, at skroget skubber vandet foran sig, og der er mere luftmodstand. Overdreven trim-ud kan også forårsage at skruen ventilerer, hvilket reducerer ydelsen endnu mere, og

Betjening

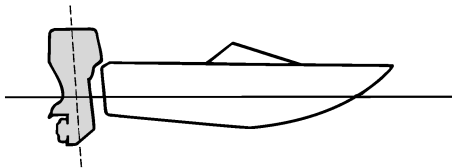
båden vil måske "springe" (hoppe på vandet), hvilket vil kunne kaste føreren og passagerer overbord.



ZMU01785

Bov ned

For megen trim-ind forårsager at båden "pløjer" gennem vandet, hvilket reducerer brændstoføkonomien og gør det svært at forøge hastigheden. Sejlds med for meget trim-ind ved højere hastigheder gør også båden ustabil. Modstand ved boven er forøget meget, hvilket forhøjer faren ved "bovstyring" og gør betjeningen svær og farlig.



ZMU01786

BEMÆRK:

Afhængigt af typen af båd har påhængsmotor trimvinklen måske lille effekt på bådens trim under betjening.

KMU27933

Vippe op og ned

Hvis motoren skal være stoppet i nogen tid, eller hvis båden er fortøjet på grundt vand, skal påhængsmotoren vippes op for at be-

skytte skruen og indkasplingen fra at blive skadet af kollision med forhindringer samt for at reducere salttæringen.

KWM00220

ADVARSEL

Sørg for at alle folk er væk fra påhængsmotoren, når den vippes op og ned, og vær også forsigtig med ikke at få nogen del af kroppen i klemme mellem køreenheden og motorsoklen.

KWM00250

ADVARSEL

Utætheder af brændstof er brandfarligt. Hvis der er en brændstofkobling på påhængsmotoren, skal brændstofslangen afmonteres eller brændstofhanen lukkes, hvis motoren skal vippes op i mere end et par minutter. Ellers kan der løbe brændstof ud.

KCM00241

VIGTIGT:

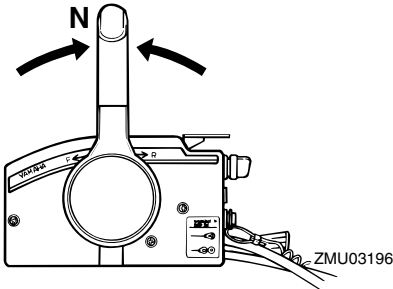
- Inden påhængsmotoren vippes op skal motoren stoppes ifølge anvisningerne på side 24. Vip aldrig påhængsmotoren op, medens motoren er i gang. Alvorlige skader på grund af overophedning kan blive følgen.
- Vip ikke motoren op ved at skubbe på rorpinden (hvis udstyret med en sådan), da det kan brække håndtaget.

KMU28005

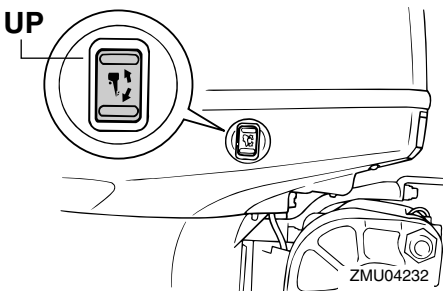
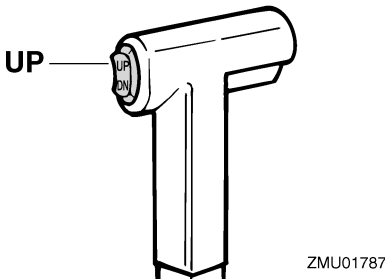
Procedure for at vippe op

Elektriske trim og tilt modeller / elektriske tilt modeller

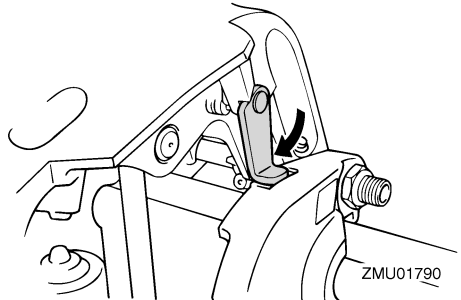
1. Sæt fjernstyringshåndtaget / gearskift-håndtaget i frigear.



2. Adskil brændstofrøret fra påhængsmotoren eller luk brændstofhanen.
3. Tryk den elektriske kontakt til trim og tilt / den elektriske tiltkontakt "UP" (op) indtil påhængsmotoren er vippet helt op.



4. Skub tilt holderknoppen ind i bespændingen eller træk tilt holderhåndtaget mod dig selv for at støtte motoren.



KWM00260

⚠ ADVARSEL

Efter at have vippet påhængsmotoren, skal man sørge for at understøtte den med tilt holderknop eller tilt holderhåndtag. Ellers kan påhængsmotoren pludselig falde ned igen, hvis olietrykket falder i det elektriske trim og tilt.

5. Modeller udstyret med trimstænger: først når påhængsmotoren er støttet af tilt holderhåndtaget, kan den elektriske kontakt til trim og tilt trykkes "DN" (ned) for at trække trimstængerne tilbage.

KCM00250

VIGTIGT:

Husk at trække trimstængerne ind inden fortøjningen. Dette beskytter stængerne mod søvækst og tæring, som kan beskadige den elektriske trim- og tiltmekanisme.

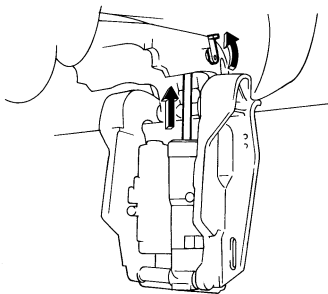
KMU28053

Procedure for at vippe ned

Elektriske trim og tilt modeller / elektriske tilt modeller

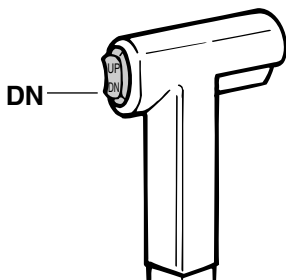
1. Skub den elektriske tilt kontakt / den elektriske kontakt til trim og tilt "UP" (op) indtil påhængsmotoren er støttet af tiltstangen, og tilt holderhåndtaget / tilt holderknoppen kommer fri.
2. Slip tilt holderhåndtaget eller træk tilt holderknoppen.

Betjening

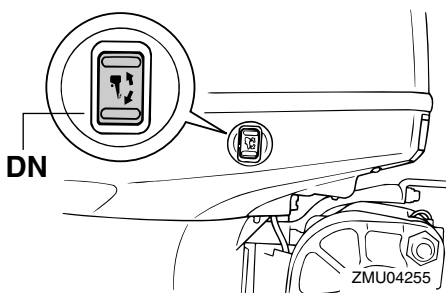


ZMU04816

3. Skub den elektriske tilt / den elektriske kontakt til trim og tilt "DN" (ned) for at sænke påhængsmotoren til den ønskede position.



ZMU01936



ZMU04255

KMU28060

Sejlads på lavt vand

Påhængsmotoren kan vippes delvist op for sejlads på lavt vand.

KMU28090

Elektriske trim og tilt modeller / elektriske tilt modeller

Påhængsmotoren kan vippes delvist op for sejlads på lavt vand.

KWM00660

⚠ ADVARSEL

- Sæt gearskiftet i frigeare inden indstilling til sejlads på lavt vand.
- Returner påhængsmotoren til den normale position når båden er tilbage på dybt vand igen.

KCM00260

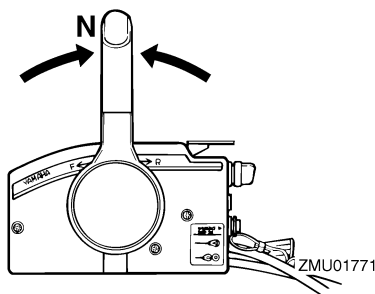
VIGTIGT:

Vip ikke påhængsmotoren så højt op, så kølevandsindtaget på den nederste del kommer oven for vandet, når der indstilles til sejlads og sejles på lavt vand. Alvorlige skader på grund af overophedning kan blive følgen.

KMU28184

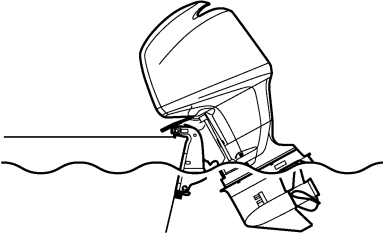
Procedure for elektriske trim og tilt/elektriske tilt modeller

1. Sæt gearskiftshåndtaget i frigeare.



ZMU01771

2. Vip påhængsmotoren lidt op til den ønskede position ved at bruge den elektriske trim / tilt kontakt.



ZMU01793

3. For at sætte påhængsmotoren tilbage til den normale driftstilling, skal der trykkes på den elektriske trim / tilt kontakt og påhængsmotoren skal langsomt vippes ned.

KMU28190

Sejlads under andre forhold

Sejlads i saltvand

Efter sejlads i saltvand, skal man skylle kølevandsgangene ud med ferskvand for at forhindre dem i at blive tilstoppet med saltaflejringer.

BEMÆRK: _____

For skylningsinstruktioner for kølesystem, se side 32.

Sejlads i grumset vand

Yamaha anbefaler kraftigt, at du bruger det forkromede kit til vandpumpe (ekstraudstyr), hvis du bruger påhængsmotoren i grumset (mudret) vand.

Specifikationer

Dimensioner:

- Længde overalt:
817 mm (32.2 in)
- Bredde overalt:
479 mm (18.9 in)
- Højde overalt L:
1582 mm (62.3 in)
- Højde overalt X:
1710 mm (67.3 in)
- Hækbjælkens højde L:
536 mm (21.1 in)
- Hækbjælkens højde X:
664 mm (26.1 in)
- Vægt (AL) L:
170.0 kg (375 lb)
- Vægt (AL) X:
174.0 kg (384 lb)
- Vægt (SUS) L:
172.0 kg (379 lb)
- Vægt (SUS) X:
176.0 kg (388 lb)

Ydelse:

- Arbejdsområde med helt åbent gashåndtag:
5000–6000 omdr./min.
- Maksimal effekt:
F100DET 73.6 kW@5500 omdr./min. (100
HK@5500 omdr./min.)
F80BET 58.8 kW@5500 omdr./min. (80
HK@5500 omdr./min.)
- Tomgangshastighed (i frigear):
700 ±50 omdr./min.

Motor:

- Type:
4-takt L
- Slagvolumen:
1596.0 cm³ (97.39 cu.in)
- Boring × slaglængde:
79.0 × 81.4 mm (3.11 × 3.20 in)
- Tændingssystem:
TCI
- Tændrør (NGK):
LFR5A-11
- Gnidtafstand på tændrør:
1.0–1.1 mm (0.039–0.043 in)
- Styresystem:
Fjernbetjening

Startsystem:

- Elektrisk start
- Starter karburatorsystem:
Elektronisk brændstofindsprøjtning
- Ventilspillerum (kold motor) IN:
0.17–0.23 mm (0.0067–0.0091 in)
- Ventilspillerum (kold motor) EX:
0.31–0.37 mm (0.0122–0.0146 in)
- Minimum amp til koldstart (CCA/EN):
430.0 A
- Mindste nominelle ydelse (20HR/IEC):
70.0 Ah
- Vekselstrømsgenerator:
25.0 A

Drivenhed:

- Gearstillinger:
Frem, Frigear, Bak
- Udvekslingsforhold:
2.31 (30/13)
- Trim og tilt systemet:
Mekanisk trimning og tiltning
- Skruemærke:
K

Brændstof og olie:

- Anbefalet brændstof:
Almindelig blyfri benzin
- Mindste research-oktanttal:
90
- Kapacitet af brændstoftank:
25.0 L (6.61 US gal) (5.50 Imp.gal)
- Anbefalet motorolie:
4-tacters motorolie
- Motorolieklasse API:
API SE, SF, SG, SH, SJ
- Motorolietype SAE:
SAE10W-30, SAE10W-40
- Smøring:
Våd sump
- Motoroliekvantitet (ekskl. oliefilter):
4.3 L (4.55 US qt) (3.78 Imp.qt)
- Anbefalet gearolie:
Hypoid gearolie (SAE 90)
- Gearoliekvantitet:
670.0 cm³ (22.65 US oz) (23.63 Imp.oz)

Tilspændingsmoment:

- Tændrør:
25.0 Nm (18.4 ft-lb) (2.55 kgf-m)
- Møtrik til skrue:
35.0 Nm (25.8 ft-lb) (3.57 kgf-m)

Motorolie aftapningsbolt:
28.0 Nm (20.7 ft-lb) (2.86 kgf-m)
Motoroliefilter:
18.0 Nm (13.3 ft-lb) (1.84 kgf-m)

KMU28222

Transport og opbevaring af påhængsmotor

KWM00690

ADVARSEL

- **Utætheder af brændstof er brandfarligt.** Ved transport eller opbevaring af påhængsmotoren skal man lukke luftskruen og brændstofhanen for at forhindre, at der løber brændstof ud.
- **UDVIS FORSIGTIGHED** ved transport af brændstoftanken, hvadenten det er i båden eller bilen.
- **FYLD ALDRIG** en brændstofbeholder helt op. Benzin kan udvide sig betydeligt, når det bliver varmt og kan danne tryk inde i brændstofbeholderen. Dette kan føre til utætheder af brændstof og en potentiel brandfare.

KWM00700

ADVARSEL

Gå aldrig ind under den nederste del medens den er vipet op, selv om der anvendes en motorstøtte. Det kan medføre alvorlige skader, hvis påhængsmotoren skulle falde ned.

KCM00660

VIGTIGT:

Anvend ikke tilt støttehåndtaget eller -knoppen ved transport af båden. Påhængsmotoren kan ryste løs fra tilt holderen og falde ned. Hvis motoren ikke kan transporteres i normal stilling, så anvend et ekstra støtteudstyr, der kan sikre den i vipet stilling.

Påhængsmotoren transporteres på trailer og opbevares i normal driftstilling. Hvis der ikke er nok frihøjde i denne stilling, så kan påhængsmotoren i vipet stilling transporteres på trailer ved hjælp af en motorstøtteanordning såsom en hækbjælke støttestang. Kontakt din Yamaha-forhandler for yderligere detaljer om dette.

KMU30041

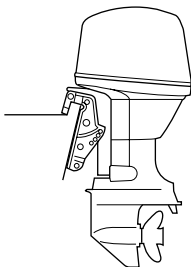
Opbevaring af påhængsmotor

Ved opbevaring af din Yamaha påhængsmotor i længere tid (2 måneder eller længere), er der flere vigtige ting, der skal gøres for at forhindre omfattende skader. Det tilrådes at få din påhængsmotor efterset af en autoriseret Yamaha-forhandler inden opbevaringen. Du kan dog som ejer med et minimum af værktøjer udføre følgende procedurer.

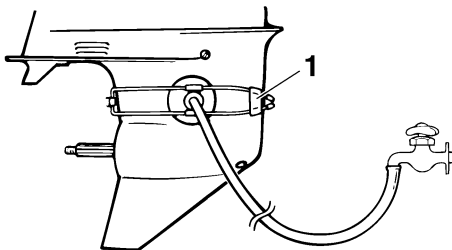
KCM01350

VIGTIGT:

- For at forhindre problemer, som kan forårsages af, at der kommer olie ind i cylinderen fra bundkarret, så hold påhængsmotoren i den viste stilling ved transport eller opbevaring. Undlad at opbevare eller transportere påhængsmotoren på siden (ikke lodret).
- Læg ikke påhængsmotoren ned på siden før kølevandet er tappet helt af, da der ellers kan trænge vand ind i cylinderen via udstødningsporten og forårsage problemer med motoren.
- Opbevar påhængsmotoren på et tørt og godt ventileret sted uden direkte sollys.
- Aftap den tilbageværende benzin af dampudskilleren. Benzin der efterlades i dampudskilleren i længere tid vil blive nedbrudt og kan beskadige brændstofrørene.



ZMU03659



ZMU01830

KMU28301

Procedure

KMU29953

Skylning med studsen til gennemskylning

1. Vask påhængsmotorhuset ved brug af ferskvand. For yderligere information, se side 36.
2. Frakobl brændstofrøret fra motoren eller luk af for brændstofhanen, hvis udstyret med en sådan.
3. Fjern øverste motorskærm og skrue.
4. Monter studsen til gennemskylning over kølevandsindtaget.

KCM00300

VIGTIGT:

Kør ikke med motoren uden at forsyne den med kølevand. Enten vil motor vandpumpen blive beskadiget, eller motoren vil blive beskadiget af overophedning. Inden motoren startes, skal man sikre sig at der leveres vand til kølevandsrørene.

KCM00310

VIGTIGT:

Undgå at køre påhængsmotoren med høje omdrejninger medens gennemskylningsstudsens er på, da motoren ellers vil blive overophedet.

1. Studs til gennemskylning

5. Gennemskylning af kølesystemet er vigtigt for at undgå, at kølesystemet tilstoppes af salt, sand eller snavs. Desuden er det obligatorisk at tågesmøre/smøre motoren for at undgå alt for megen motorskade på grund af rust. Udfør gennemskylningen og tågesmøringen samtidig.

KWM00090

⚠ ADVARSEL

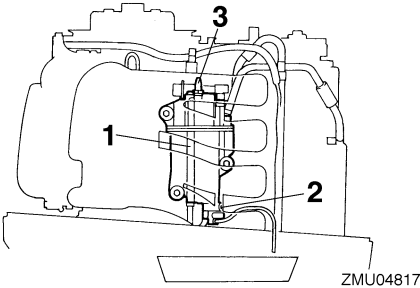
- Rør ikke ved eller fjern ingen elektriske dele under start eller under kørslen.
- Hold hænder, hår og beklædning borte fra svinghjul og andre roterende dele, når motoren kører.

BEMÆRK:

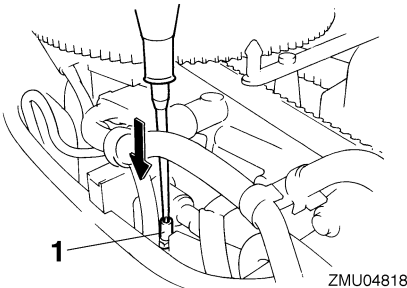
- Når studsens til gennemskylning anvendes, skal der bibeholdes et passende vandtryk og en jævn vandgennemstrømning.
 - Hvis advarseludstyret for overophedning aktiveres, skal motoren slukkes, og du skal rette henvendelse til din Yamaha-forhandler.
6. Kør motoren i hurtig tomgang i et par minutter i frigear.
 7. Lige inden motoren slukkes, skal du hurtigt sprøjte "Olieforstøver" skiftevist ind i indsugningsdæmperen eller tågesmøringsskullet på lyd-dæmperdækslet, hvis

udstyret med et sådant. Når dette er korrekt foretaget, vil motoren ryge meget og næsten gå i stå.

8. Aftap den resterende benzin i dampudskilleren med en beholder. Løsn drænskruen og fjern så hættten. Skub luftventilen ind med en skruetrækker for indføre luft i svømmerkammeret, så benzinen aftapper jævnt. Spænd derefter drænskruen.



1. Dampudskiller
2. Drænskruen
3. Hætte



1. Chokerens stangforbindelse
9. Fjern studs en til gennemskylning.
10. Monter øverste motorskærm.
11. Hvis "olieforstøver" ikke kan fås, slukkes motoren efter 6. trin. Udfør derefter 8 trins proceduren.
12. Aftap kølevandet helt af motoren. Rens huset grundigt.

13. Hvis "olieforstøver" ikke kan fås, skal tændrør(ene) fjernes. Hæld en teskefuld ren motorolie i hver cylinder. Tørn flere gange manuelt. Udskift tændrør(ene).

BEMÆRK:

En studs til gennemskylning kan fås hos din Yamaha-forhandler.

KMU28400

Indsmøring (undtagen modeller med olieindsprøjtning)

1. Smør gevindet på tændrøret(ene) og skru dem på igen, med det anviste moment. For information om installation af tændrør, se side 39.
2. Skift gearolien. For instruktioner, se side 47. Kontroller olien for vandforekomst, hvilket indikerer en utæt pakning. Udskiftning af pakning bør foretages af en autoriseret Yamaha-forhandler inden brug.
3. Indfedt alle smørebeslag. For yderligere detaljer, se side 39.

KMU28430

Passing af batteri

KWM00330

ADVARSEL

Batteriets elektrolytvæske er farlig. Den indeholder svovlsyre og er derfor giftig og ekstremt ætsende.

Følg altid disse forholdsregler:

- Undgå kropskontakt med elektrolytvæsken, da den kan give alvorlige brandskader eller permanente øjenskader.
- Anvend beskyttelsesbriller ved håndtering eller arbejde i nærheden af batterier.

Modgift (UDVORTES):

- HUD - Skyl med vand.
- ØJNE - Skyl med rigelige mængder vand i 15 minutter og søg omgående læge.

Modgift (INDVORTES):

Vedligeholdelse

- Drik store mængder vand eller mælk efterfulgt af mælk fra magnesia, piskede æg eller vegetabilsk olie. Søg omgående lægehjælp.

Batterierne udvikler også eksplosive brintgasser. Du bør derfor altid følge disse forholdsregler:

- Oplad batterierne i et godt ventileret område.
- Hold batterierne borte fra ild, gnister eller åben ild (f.eks.: svejseudstyr, tændte cigaretter etc.).
- **UNDGÅ TOBAKSRYGNING** ved opladning eller håndtering af batterier.

HOLD BATTERIERNE OG ELEKTROLYTVÆSKE UDEN FOR BØRNS RÆKKEVIDDE.

Batterierne varierer fabrikanterne imellem. Derfor gælder følgende procedurer måske ikke altid. Få råd hos din batterifabrikants instruktioner.

Procedure

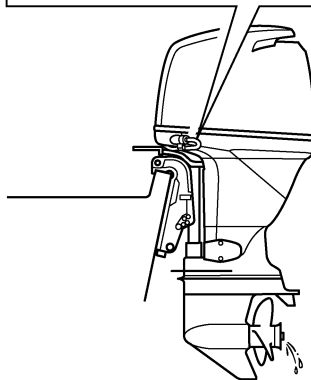
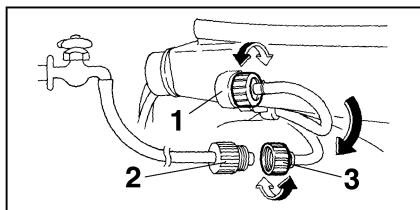
1. Frakobl og fjern batteriet fra båden. Frakobl altid det sorte negative kabel først for at forebygge risikoen for kortslutning.
2. Rens batterikasse og terminaler. Fyld hver af cellerne til øverste niveaumærke med destilleret vand.
3. Opbevar batteriet på en plan overflade på et køligt, tørt, velventileret sted væk fra direkte sollys.
4. En gang om måneden skal elektrolyttens anviste tyngde efterses og genoplades som nødvendigt for at forlænge batteriets levetid.

KMU28440

Skylning af motoren

Udfør denne procedure umiddelbart efter betjening for at få den mest grundige gennemskylning.

1. Efter at have slukket motoren, skal du skrue studsene til haveslangen af beslaget på underste motorskærm.



ZMU04819

1. Beslag
 2. Haveslange
 3. Studs til haveslange
2. Skru studsene til haveslangen på en haveslange, som er tilsluttet ferskvandsforsyning.
 3. Med motoren slukket skal du dreje på vandhanen og lade vandet skylle gennem kølerørene i ca. 15 minutter. Sluk for vandet og tag haveslangen af.
 4. Når skylning er tilendebragt skal studsene til haveslange genmonteres på beslaget på underste motorskærm. Spænd studsen sikkert.

KCM00540

VIGTIGT:

Lad ikke haveslangetilslutningen hænge løst på den underste motorskærm eller slangen hænge frit under normal betje-

ning. Vandet vil løbe ud af tilslutningen i stedet for at afkøle motoren, hvilket kan medføre alvorlig overophedning. Kontroller at koblingen er ordentligt spændt efter gennemskyllingen af motoren.

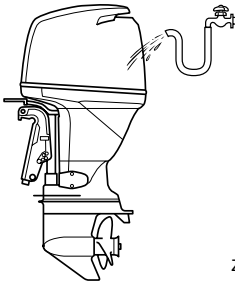
BEMÆRK:

- Når motoren gennemskyllles med båden i vandet, skal man vippe påhængsmotoren op, indtil den er helt ude af vandet for at opnå det bedste resultat.
- For skylleinstruktioner til kølesystemet, se side 32.

KMU28450

Rengøring af påhængsmotoren

Efter brugen bør man vaske påhængsmotoren af udvendig med ferskvand. Gennemskyl kølesystemet med ferskvand.



ZMU04265

BEMÆRK:

For skylleinstruktioner til kølesystemet, se side 32.

KMU28460

Eftersyn af motorens malede overflade

Efterse motoren for ridser, hakker eller afskallet maling. Områder med beskadiget maling har mere tendens til tæring. Om nødvendigt, rengør og mal områderne. Reparationsmaling fås hos din Yamaha-forhandler.

KMU28476

Periodisk vedligeholdelse

KWMO1070

ADVARSEL

Husk at standse motoren når du udfører vedligeholdelse på den med mindre andet er anført. Hvis du selv eller ejeren ikke er bekendt med servicering af motorer, bør dette arbejde udføres af din Yamaha-forhandler eller en anden kvalificeret mekaniker.

KMU28510

Udskiftningsdele

Hvis det er nødvendigt at udskifte reservedele, så anvend kun originale Yamaha-reservedele eller dele af samme type med tilsvarende styrke og materialer. Reservedele af mindre god kvalitet kan give funktionsfejl og medføre tab af styreevne og udsætte fører og passagerer for fare. Yamahas originale reservedele og tilbehør fås hos din Yamaha-forhandler.

Vedligeholdelse

KMU30560

Vedligeholdelseskema

BEMÆRK:

- Se afsnittene i dette kapitel vedr. forklaringer for hver enkelt handling, som ejeren skal udføre.
- Underholdstiderne i disse skemaer formoder 200 timers anvendelse per år. Hyppigheden af vedligeholdelsen skal justeres afhængigt af driftsbetingelserne, men følgende skema giver generelle retningslinier. Se afsnittene i dette kapitel vedr. forklaringer for hver enkelt handling, som ejeren skal udføre.
- Demontering eller reparation kan blive nødvendig som resultat af det eftersyn der foretages ved underholdet.
- Engangsdele samt forbrugsvarer og smøremidler mister sin effektivitet med tiden uden hensyn til garantiperioden.

“●” symbolet indikerer de eftersyn som du kan udføre selv.

“○” symbolet indikerer arbejde som din Yamaha-forhandler skal foretage.

Punkt	Handlinger	Oprindeligt		For hver	
		10 timer (1 måned)	50 timer (3 måneder)	100 timer (6 måneder)	200 timer (1 år)
Anode(r) (udvendig(e))	Kontrol / udskiftning		●/○	●/○	
Anode(r) (indvendig(e))	Kontrol / udskiftning				○
Batteri	Kontrol / opladning	●/○			
Kølevandsgange	Rengøring		●	●	
Fastspænding af hjelm	Kontrol				●
Brændstoffilter (kan demonteres)	Kontrol / rengøring	●	●	●	
Brændstofsistem	Kontrol	●	●	●	
Gearolie	Udskift	●		●	
Smøresteder	Smøring			●	
Tomgangshastighed (EFI modeller)	Kontrol / justering				○
PCV (styreventil)	Kontrol				○
Elektrisk trim og tilt enhed	Kontrol				○
Skrue og split	Kontrol / udskiftning		●	●	
Skift mellemstykke / skiftekel	Kontrol / justering				○
Termostat	Kontrol				○

Vedligeholdelse

Punkt	Handlinger	Oprindeligt		For hver	
		10 timer (1 måned)	50 timer (3 måneder)	100 timer (6 måneder)	200 timer (1 år)
Gashåndtag mellemstykke / gaskabel / gas pickup timing	Kontrol / justering				○
Vandpumpe	Kontrol				○
Motorolie	Kontrol / udskiftning	●		●	
Oliefilter (filterindsats)	Udskift				○
Tændrør	Rengøring / justering / udskiftning	●			●
Tandrem	Kontrol / udskiftning			○	○

BEMÆRK: _____
 Når der sejles i saltvand, grumset eller mudret vand, bør motoren skylles med rent vand efter hver brug.

KMU28871

Vedligeholdelsesskema (ekstra)

Punkt	Handlinger	For hver	
		500 timer (2.5 år)	1000 timer (5 år)
Tandrem	Udskiftning		○
Ventilsphillerum (DOHC)	Kontrol / justering	○	

KMU28910

BEMÆRK: _____
 Hvis der bruges benzin med bly eller højt svovlindhold, skal kontrol af ventilsphillerummet måske kræves oftere end hver 500 timer.

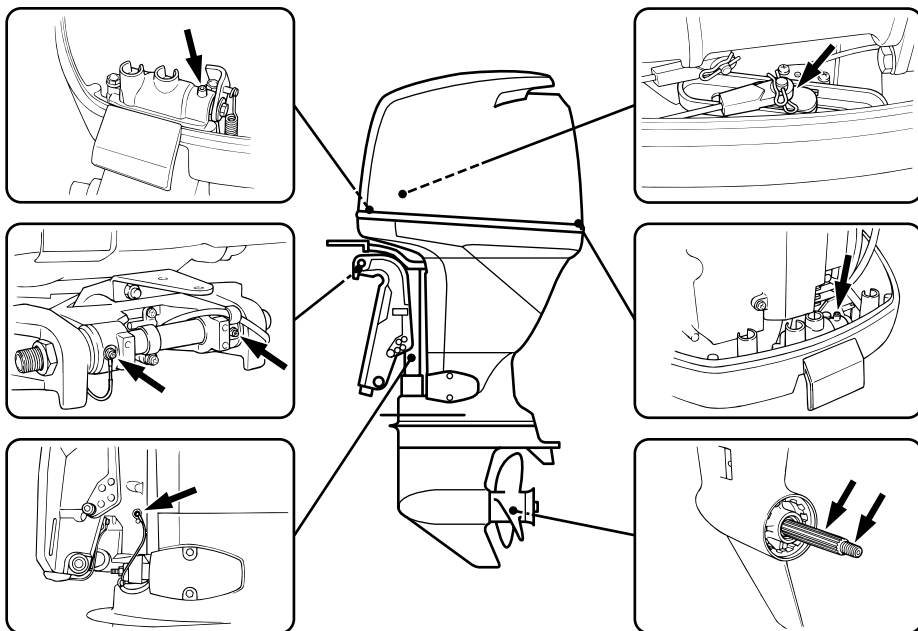
Vedligeholdelse

KMU28940

Indfedtning

Yamaha fedt A (vandresistent fedt)

Yamaha fedt D (korrosionsbestandigt fedt; til skrueaksel)



ZMU04266

KMU28951

Rensning og justering af tændrør

KWM00560

ADVARSEL

Ved afmontering eller montering af tændrør skal man være forsigtig med ikke at beskadige isolatoren. En beskadiget isolator kan give en udvendig gnist som kan føre til eksplosion eller brand.

Tændrøret er en vigtig del af motoren og let at inspicere. Tændrørets tilstand kan fortælle om motorens tilstand. Hvis for eksempel porcelænet om den midterste elektrode er meget hvid, kan det betyde at der er en utæthed af luft i indsugningen eller problemer med karbureringen i den pågældende cylinder. Forsøg

ikke selv på at diagnosticere problemet. Tag i stedet påhængsmotoren hen til en Yamaha-forhandler. Du bør med jævne mellemrum afmontere og inspicere tændrøret, da varmen og aflejringerne kan forårsage at tændrøret langsomt nedbrydes og smuldrer. Hvis nedbrydningen af elektroden bliver for stor eller aflejringerne er for store, bør man udskifte tændrøret med et andet af korrekt type.

Standard tændrør:
LFR5A-11

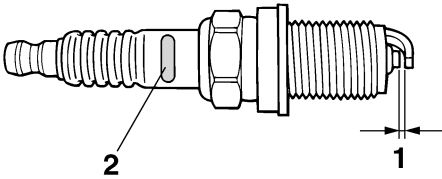
Inden tændrøret monteres, skal elektrodeafstanden måles med en søger; juster afstanden til angivelsen om nødvendigt.

KWM00910

ADVARSEL

Utætheder af brændstof kan føre til brand eller eksplosion.

- Efterse regelmæssigt for brændstoflækage.
- Hvis der findes utætheder, skal brændstofssystemet repareres af en kvalificeret mekaniker. Ukorrekte reparationer kan gøre påhængsmotoren usikker at sejle med.



ZMU01797

1. Gnistafstand på tændrør
2. Tændrør ID-mærke (NGK)

Gnistafstand på tændrør:
1.0–1.1 mm (0.039–0.043 in)

Når tændrøret monteres, skal pakningens overflade altid rengøres og en ny pakning bruges. Tør al snavs af gevindene og skru tændrøret i med det korrekte moment.

Tændrørets tilspændingsmoment:
25.0 Nm (18.4 ft-lb) (2.55 kgf-m)

BEMÆRK:

Hvis en momentnøgle ikke er til stede ved monteringen af et tændrør, er det en god tommelfingerregel at det korrekte moment er 1/4 til 1/2 omgang efter fingerstramning. Juster tændrøret til det korrekte moment så hurtigt som muligt med en momentnøgle.

KMU28962

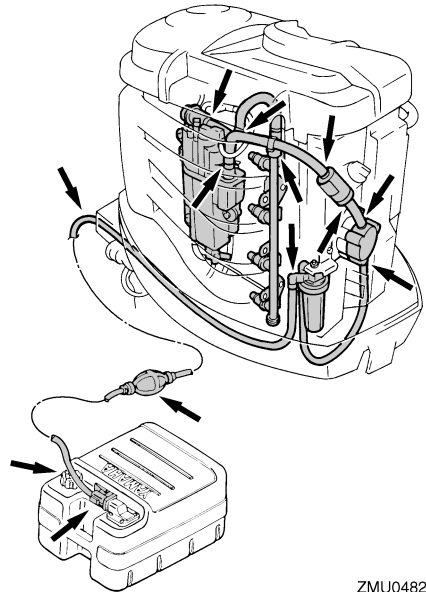
Eftersyn brændstofsystem

KWM00060

ADVARSEL

Benzin og dampe herfra er meget brandfarlige og eksplosive! Holdes væk fra gnister, cigaretter, åben ild eller andre antændelseskilder.

Efterse brændstofrørene for lækager, revner eller funktionsfejl. Hvis der findes et problem, bør din Yamaha-forhandler eller en anden kvalificeret mekaniker reparere den med det samme.



ZMU04820

Kontrolpunkter

- Utæthed på brændstofsystemdele
- Utæthed på brændstofrørsamling
- Revner eller anden skade på brændstofrør
- Utæthed i brændstofftilslutning

Vedligeholdelse

KMU28980

Kontrol af brændstoffilteret

KWM00310

ADVARSEL

Benzin er meget brandbart og dets dampe er brandbare og eksplosive.

- Hvis du har spørgsmål om korrekt procedure, så ret henvendelse til din Yamaha-forhandler.
- Udfør ikke denne procedure på en varm eller kørende motor. Lad motoren blive kold først.
- Der vil være brændstof i brændstoffilteret. Hold gnister, cigaretter, åben ild eller andre antændelseskilder borte.
- Denne procedure vil gøre, at der spildes noget brændstof. Saml brændstoffet op med en klud. Tør omgående alt spildt brændstof op.
- Brændstoffiltret skal samles omhyggeligt med O-ring, filterkop og slanger på plads. Forkert samling kan føre til utætheder af brændstof, som igen kan føre til brand eller fare for eksplosion.

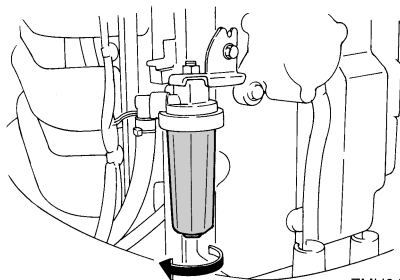
KMU30640

Rengøring af brændstoffilter

BEMÆRK:

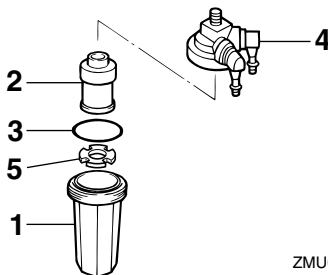
Hvis der er vand i brændstoffet, vil svømmeren gå op. Hvis det sker, fjern beholderen og aftag vandet.

1. Skru filterkoppen af, idet du fanger alt det spildte brændstof i en klud.



ZMU04821

2. Fjern filterelementet og vask det i opløsningsmiddel. Lad det tørre helt. Efterse filterelementet og O-ringen for at forvisse dig om, at de er i god stand. Udskift dem om nødvendigt. Hvis der findes vand i brændstoffet, skal den bærbare Yamaha brændstoftank eller andre brændstoftanke kontrolleres og renses.
3. Installer filterelement i beholderen igen. Forvis dig om at O-ringen sidder i den rigtige stilling i beholderen. Skru beholderen fast oven på filterhuset.
4. Monter filtersamlingen til soklen.



ZMU04269

1. Filterkop
 2. Filterelement
 3. O-ring
 4. Filterhus
 5. Svømmer
5. Lad motoren køre og kontroller filter og ledninger for utætheder.

KMU29040

Kontrol af tomgangshastigheden

KWM00450

ADVARSEL

- Rør ikke ved eller fjern ingen elektriske dele under start eller under kørslen.
- Hold hænder, hår og beklædning borte fra svinghjul og andre roterende dele, når motoren kører.
- **2-hk modeller:** Skruen roterer lige så snart motoren er i gang. Flyt ikke gas-håndtaget fra startpositionen under opvarmningen. Båden kan uventet sætte i gang, hvilket kan føre til uheld.

KCM00490

VIGTIGT:

Denne procedure skal udføres når påhængsmotoren er i vandet. En gennemskylningsstuds eller en prøvetank kan anvendes.

En diagnoseomdrejningstæller bør bruges til denne procedure. Resultaterne kan variere afhængigt af om afprøvningen er ført med studsen til gennemskylning, i en prøvebeholder eller med påhængsmotoren i vandet.

1. Start motoren og lad den varme helt op i frigear indtil den kører glat.

2-hk model: Varm motoren med gas-håndtaget i start position eller mindre. Hvis påhængsmotoren er monteret på en båd, skal du forvisse dig om at båden er stramt fortøjet.

BEMÆRK:

Korrekt kontrol af tomgangshastighed er kun mulig hvis motoren er helt opvarmet. Hvis den ikke er helt opvarmet, vil tomgangshastigheden måle højere end normalt. Hvis du har svært ved at kontrollere tomgangshastigheden, eller tomgangshastigheden kræver ju-

stering, skal du rette henvendelse til en Yamaha-forhandler eller en andet kvalificeret mekaniker.

2. Kontroller om tomgangshastigheden er indstillet efter forskriften. For forskrifter om tomgangshastighed, se side 31.

KMU29073

Udskiftning af motorolie

KWM00760

ADVARSEL

- Undgå at tappe motorolien af umiddelbart efter stop af motoren. Olien er meget varm og bør håndteres med forsigtighed for at undgå brandskader.
- Kontroller at påhængsmotoren er ordentligt fastgjort til hækbjælken eller en stabil buk.

KCM00970

VIGTIGT:

- Overfyld ikke med olie og kontroller at påhængsmotoren står lodret (ikke vip-pet) ved eftersyn og skift af motorolie.
- Hvis olien står over det øverste niveau-mærke, så tap noget af olien af, indtil niveauet opfylder den anførte kapacitet. Overfyldning af olie kan føre til utætheder eller skader.

KCM01240

VIGTIGT:

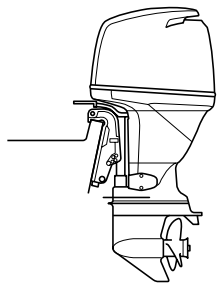
Skift motorolien efter de første 10 timers sejlads, og herefter for hver 100 timer eller med 6 måneders interval. Ellers vil motoren blive for hurtigt slidt.

BEMÆRK:

Skift motorolien, når olien stadig er varm.

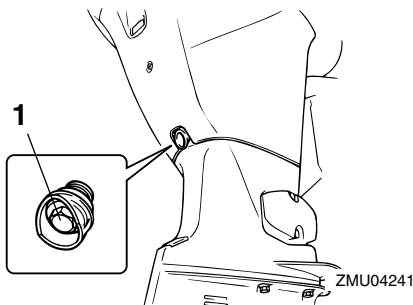
1. Sæt påhængsmotoren i lodret position (ikke vip-pet).

Vedligeholdelse



ZMU04270

2. Klargør en passende beholder, der kan indeholde en større mængde olie end kapaciteten af motorolien. Løsn og fjern drænskruen, mens beholderen holdes under aftaphullet. Fjern derefter dækslet til oliepåfyldning. Lad al olien løbe af. Tør straks spildt olie op.



1. Drænskruer

3. Sæt en ny pakning på olie drænskruen. Påfør et lille olielag på pakningen og monter drænskruen.

Drænskruens moment:
28.0 Nm (20.7 ft-lb) (2.86 kgf-m)

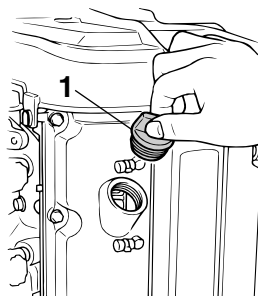
BEMÆRK:

Hvis en momentnøgle ikke er tilgængelig når du monterer drænskruen, skal du med fingrene spænde skruen lige indtil pakningen kommer i kontakt med drænhullets overflade.

Spænd så 1/4 til 1/2 omgang mere. Spænd drænskruen til det korrekte moment med en momentnøgle snarest muligt.

4. Hæld den korrekte mængde olie ned i påfyldningshullet. Monter påfyldningshætten.

Anbefalet motorolie:
4-takters motorolie
Motorolie kvantitet (ekskl. oliefilter):
4.3 L (4.55 US qt) (3.78 Imp.qt)



1. Dæksel til oliepåfyldning

5. Start motoren og hold øje med den for at forvise dig om, at advarselsslampen for lavt olietryk (hvis udstyret med en sådan) slukker. Forvis dig om at der ikke er olietætheder.

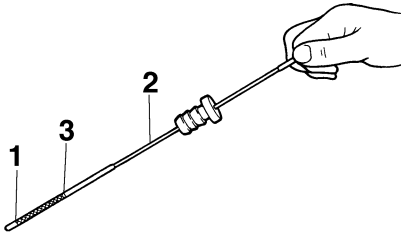
KCM00680

VIGTIGT:

Hvis advarselsslampen for lavt olietryk ikke slukker, eller hvis der er utætheder af olie, så stop motoren og find årsagen. Fortsat sejlads med et problem kan medføre alvorlige skader på motoren. Ret henvendelse til din Yamaha-forhandler, hvis problemet ikke kan findes og rettes.

6. Sluk motoren og vent 3 minutter. Kontroller olieniveauet igen med oliepinde for at sikre at niveauet faldet til mellem det øverste og nederste mærke. Efterfyld

hvis olien er under det nederste mærke eller tap noget af, hvis den er over øverste mærke.



ZMU04815

1. Markering for laveste niveau
 2. Oliepind
 3. Markering for øverste niveau
7. Bortskaf brugt olie i henhold til de lokale forskrifter.

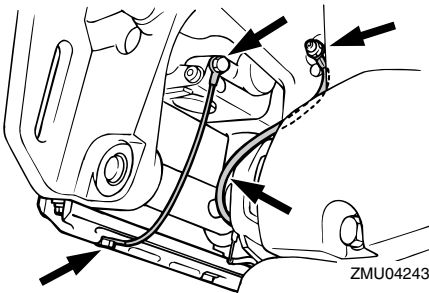
BEMÆRK: _____

- For yderligere information om destruktion af den brugte olie skal du rette henvendelse til din Yamaha-forhandler.
- Udskift olien oftere, hvis motoren anvendes under svære betingelser, som ved længere tids troling.

KMU29112

Efterse ledninger og stik

- Efterse at hver jordledning er korrekt sikret.
- Efterse at hvert stik er sikkert tilkoblet.



ZMU04243

KMU29120

Udstømning af udstødningsgas

Start motoren og efterse, at der ikke er nogen utætheder af udstødningsgas fra samlingerne mellem udstødningsdækslet, cylinderhovedet og hus cylinderen.

KMU29130

Utæthed af vand

Start motoren og efterse, at der ikke siver noget vand ud fra samlingerne mellem udstødningsdækslet, cylinderhovedet og hus cylinderen.

KMU29140

Motorolieleakage

Kontroller om der er olie-lækager rundt om motoren.

BEMÆRK: _____

Hvis der findes utætheder, så ret henvendelse til din Yamaha-forhandler.

KMU29161

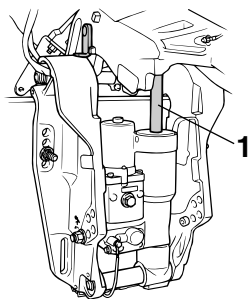
Eftersyn af power trim og tilt systemet

KWM00430

⚠ ADVARSEL _____

- Gå aldrig ind under den nederste del, medens den er vippet op, selv ikke når tilt støttehåndtaget er låst. Det kan medføre alvorlige skader, hvis påhængsmotoren skulle falde ned.
- Kontroller at der ikke er nogen inde under påhængsmotoren inden denne test udføres.

1. Efterse power trim og tilt enheden for tegn på olie lækager.



ZMU04244

1. Tiltstang
2. Betjen hver af kontakterne, elektrisk kontakt til trim og tilt/elektrisk tiltkontakt på fjernstyringen og understen motorskærm på motoren (hvis udstyret med en sådan) for at efterse, at alle kontakter virker.
3. Vip påhængsmotoren op og efterse, at trim- og tiltstang skubbes helt ud.
4. Efterse, at trim- og tiltstangen er fri for korrosion eller andre fejl.
5. Vip påhængsmotoren ned. Efterse, at trim- og tiltstangen virker jævnt.

BEMÆRK:

Ret henvendelse til din Yamaha-forhandler, hvis der er noget der ikke virker.

KMU29171

Eftersyn af skrue

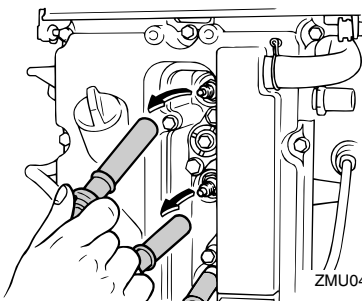
KWM00321

ADVARSEL

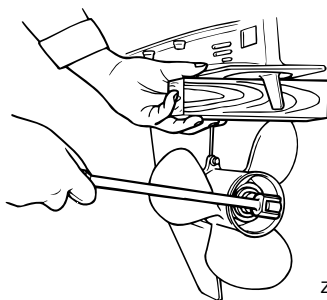
Du kan komme alvorligt til skade, hvis motoren ved et uheld går i gang, hvis du er i nærheden af skruen.

- Inden eftersyn, afmontering eller montering af skruen, skal man fjerne tændrørshætterne fra tændrørene. Placer desuden skiftekontrollen i frigear, drej hovedkontakt til "OFF" (slukket) og fjern nøglen, og fjern taljerebet fra stopknappen. Afbryd for batteriets afbryder, hvis din båd er forsynet med en sådan.

- Brug ikke hænderne til at holde i skruen ved løsning eller spænding af møtrikken på skruen. Sæt en træklods mellem antikavitationspladen og skruen for at forhindre skruen i at dreje rundt.



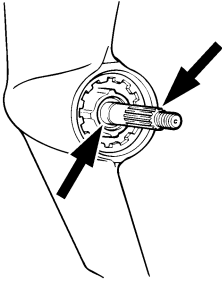
ZMU04262



ZMU01897

Kontrolpunkter

- Efterse hvert af skruebladene for slid, erosion pga.kavitation eller ventilation, eller anden skade.
- Efterse skrueakslen for skader.
- Efterse notakslerne / brudstiften for slid eller skader.
- Efterse om der er viklet fiskesnøre omkring skrueakslen.



ZMU01803

- Efterse skrueakslens olieforsegling for skader.

BEMÆRK:

Hvis udstyret med brudstift: den er beregnet til at brække hvis skruen rammer en hård undervandsforhindring for at hjælpe til at beskytte skruen og drivmekanismen. Skruen vil så dreje frit på akslen. Hvis dette sker, så skal brudstiften udskiftes.

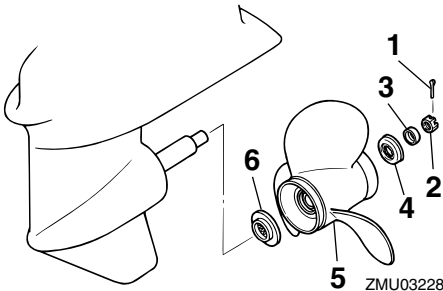
KMU30660

At fjerne skruen

KMU29194

Modeller med notaksel

1. Ret splitten ud og træk den ud ved hjælp af en tang.
2. Fjern skruemøtrikken, skiven og mellemstykket (hvis udstyret med et sådant).



ZMU03228

1. Split
2. Møtrik til skruen
3. Skive
4. Mellemstykke
5. Skruen

6. Trykskive

3. Fjern skruen og trykskiven.

KMU30670

Montering af skruen

KMU29241

Modeller med notaksel

KWM00770

⚠ ADVARSEL

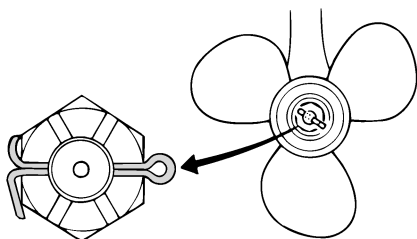
På modeller med omdrejningstæller skal man huske at anvende en skruen, der er beregnet til omdrejninger mod urets retning. Disse skruer kan identificeres med bogstavet "L" efter størrelsesindikationen på skruen. Ellers kan båden bevæge sig i modsat retning end forventet.

KCM00340

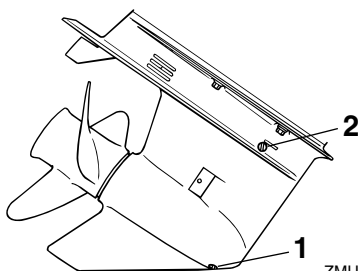
VIGTIGT:

- Husk at montere trykskiven inden monteringen af skruen, da den nederste del og skruenavet kan blive beskadiget.
- Husk at anvende en ny split og bøj enderne sikkert rundt. Ellers kan skruen gå løs under sejladsen og gå tabt.

1. Påfør Yamaha marinefedt eller korrosionsbestandig fedt på skrueakslens.
2. Monter trykskiven og skruen på skrueakslens.
3. Monter mellemstykket og skiven. Spænd skruemøtrikken til det anviste moment.
4. Få skruemøtrikken til at passe sammen med skrueakselhullet. Sæt en ny split i hullet og bøj splittens ender rundt.



ZMU01805



ZMU03273

BEMÆRK: _____

Hvis skruemøtrikken ikke passer sammen med skruaeakselhullet efter at være blevet spændt til det anviste moment, skal møtrikken spændes yderligere for at få den til at passe sammen med hullet.

KMU29281

Udskiftning af gearolie

KWM00800

ADVARSEL

- Kontroller at påhængsmotoren er ordentligt fastgjort til hækbjælken eller en stabil buk. Du kan komme alvorligt til skade, hvis påhængsmotoren falder ned over dig.
- Kom aldrig under den nederste del, mens den er vippet op, også selvom tilt holderhåndtaget eller knoppen er låst. Det kan medføre alvorlige skader, hvis påhængsmotoren skulle falde ned.

1. Vip påhængsmotoren, så gearolie drænskruen er på lavest mulige punkt.
2. Placer en passende beholder under gearkassen.
3. Fjern gearolie drænskruen.

1. Drænskruen for gearolie

2. Niveauskruen

BEMÆRK: _____

Hvis udstyret med magnetisk gearolie drænskruen: fjern alle metalpartikler fra skruen inden den monteres.

4. Fjern niveauskruen for at lade olien aftape helt.

KCM00710

VIGTIGT: _____

Kontroller den brugte olie efter den er tappet af. Hvis olien er mælkeagtig, er der vand i gearkassen, hvilket kan forårsage skade på gearet. Ret henvendelse til en Yamaha-forhandler for reparation af pakningen på den nederste del.

BEMÆRK: _____

For information om destruktion af den brugte olie, kontakt din Yamaha-forhandler.

5. Medens påhængsmotoren er i lodret stilling og ved anvendelse af et trykpåfyldningsudstyr, sprøjtes gearolie ind i drænhullet til gearolien.

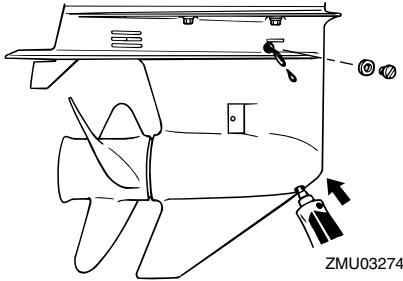
Anbefalet gearolie:

Hypoid gearolie (SAE 90)

Gearolie kvantitet:

670.0 cm³ (22.65 US oz) (23.63

Imp.oz)



6. Når olien begynder at løbe ud af hullet til niveauskruen, sættes niveauskruen i og spændes.
7. Sæt ind og spænd gearolie drænskruen.

KMU29302

Rengøring af brændstoftank

KWM00920

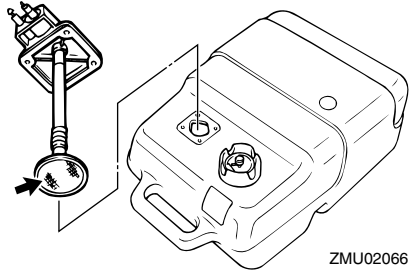
ADVARSEL

Benzin er meget brandbart og dets dampe er brandbare og eksplosive.

- Hvis du har spørgsmål om korrekt udførelse af denne procedure, så ret henvendelse til din Yamaha-forhandler.
- Undgå tobaksrygning, gnister, brug af åben ild og andre brandfarlige antændelseskilder ved rengøring af brændstoftanken.
- Tag brændstoftanken ud af båden inden rengøringen. Arbejd kun udendørs på områder med god ventilation.
- Tør omgående alt spildt brændstof op.
- Saml omhyggeligt brændstoftanken igen. Ukorrekt samling kan medføre utætheder af brændstof, hvilket igen kan føre til brand eller fare for eksplosion.
- Destruer gammel benzin i henhold til lokale regulativer.

1. Tøm brændstoftanken i en godkendt beholder.

2. Hæld en lille smule egnet opløsningsmiddel i tanken. Monter dækslet og ryst tanken. Aftap opløsningsmidlet helt.
3. Fjern skrueerne der holder koblings-samlingen til brændstofslange. Træk samlingen ud af tanken.



4. Rengør filteret (placeret på enden af ind-sugningsrøret) i en passende rengøringsopløsning. Lad filteret tørre.
5. Udskift pakningen med en ny. Monter koblings-samlingen til brændstofslange igen og spænd skrueerne fast.

KMU29312

Kontrol og udskiftning af anode(r)

Yamahas påhængsmotorer er beskyttet mod tæring med offeranoder. Undersøg de udvendige anoder periodisk. Fjern tæringerne fra anodens overflader. Ret henvendelse til en Yamaha-forhandler for udskiftning af udvendige anoder.

KCM00720

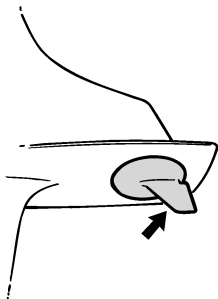
VIGTIGT:

Mal ikke anoderne, da det vil gøre dem virkningsløse.

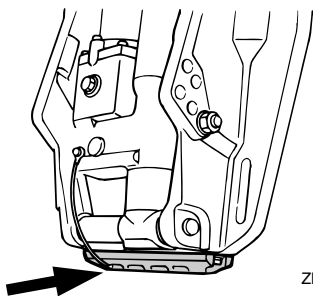
BEMÆRK:

Undersøg jordforbindelser tilsluttet eksterne anoder på udstyrede modeller. Ret henvendelse til en Yamaha-forhandler for besigtigelse og udskiftning af indvendige anoder tilsluttet motoren.

Vedligeholdelse



ZMU01808



ZMU04245

KMU29320

Eftersyn af batteri (for elektrisk start modeller)

KWM00330



ADVARSEL

Batteriets elektrolytvæske er farlig. Den indeholder svovlsyre og er derfor giftig og ekstremt ætsende.

Følg altid disse forholdsregler:

- Undgå kropskontakt med elektrolytvæsken, da den kan give alvorlige brandskader eller permanente øjenskader.
- Anvend beskyttelsesbriller ved håndtering eller arbejde i nærheden af batterier.

Modgift (UDVORTES):

- HUD - Skyl med vand.
- ØJNE - Skyl med rigelige mængder vand i 15 minutter og søg omgående læge.

Modgift (INDVORTES):

- Drik store mængder vand eller mælk efterfulgt af mælk fra magnesia, piskede æg eller vegetabilsk olie. Søg omgående lægehjælp.

Batterierne udvikler også eksplosive brintgasser. Du bør derfor altid følge disse forholdsregler:

- Oplad batterierne i et godt ventileret område.
- Hold batterierne borte fra ild, gnister eller åben ild (f.eks.: svejseudstyr, tændte cigaretter etc.).
- **UNDGÅ TOBAKSRYGNING** ved opladning eller håndtering af batterier.

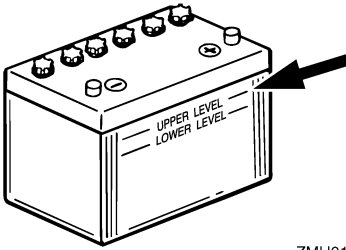
HOLD BATTERIERNE OG ELEKTROLYTVÆSKE UDEN FOR BØRNS RÆKKEVIDDE.

KCM00360

VIGTIGT:

- Et dårligt vedligeholdt batteri vil hurtigt blive forringet.
- Almindeligt vand fra vandhanen indeholder mineraler, der er skadelige for batteriet, og bør derfor ikke anvendes til efterfyldning.

1. Kontroller elektrolytniveauet mindst en gang om måneden. Fyld til fabrikantens anbefalede niveau når det er nødvendigt. Fyld kun efter med destilleret vand (eller demineraliseret vand, der er beregnet til batterier).



ZMU01810

2. Hold altid batteriet i en god opladningsstand. Montering af et voltmeter vil hjælpe dig med at overvåge batteriet. Hvis du ikke anvender båden i en måned eller mere, bør batteriet fjernes fra båden og opbevares på et koldt, mørkt sted. Genoplad batteriet inden brug.
3. Hvis batteriet skal opbevares længere end en måned, skal du kontrollere den anviste tyngde af væsken mindst en gang om måneden og genoplade batteriet hvis den er lav.

BEMÆRK:

Ret henvendelse til en Yamaha-forhandler ved opladning eller genopladning af batterier.

KMU29331

Tilslutning af batteriet

KWM00570



ADVARSEL

Monter batteriholderen på et tørt, godt ventileret, vibrationsfrit sted i båden. Sæt det fuldt opladte batteri i holderen.

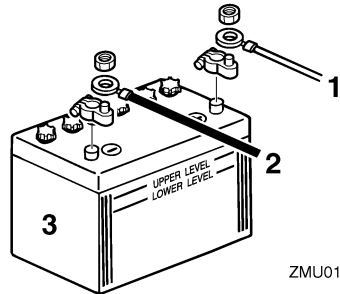
KCM01121

VIGTIGT:

- Sørg for at hovedkontakten (på brugbare modeller) er "OFF" (slukket) inden der arbejdes på batteriet.
- Vending af batterikablerne vil skade de elektriske dele.

- Tilslut først den RØDE leder, når du installerer batteriet, og afbryd først den SORTE leder, når du fjerner det. Ellers kan de elektriske dele blive beskadiget.
- Polerne på batteriet og kablerne skal være rene og korrekt monterede, ellers vil batteriet ikke starte motoren.

Tilslut det RØDE kabel til den POSITIVE (+) terminal først. Tilslut derefter det SORTE kabel til den NEGATIVE (-) terminal.



ZMU01811

1. Rødt kabel
2. Sort kabel
3. Batteri

KMU29370

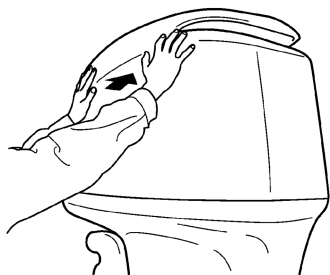
Frakobling af batteriet

Først skal det SORTE kabel kobles fra den NEGATIVE (-) terminal. Derefter skal det RØDE kabel kobles fra den POSITIVE (+) terminal.

KMU29390

Eftersyn af øverste motorskærm

Efterse tilpasningen af øverste motorskærm ved at trykke på den med begge hænder. Hvis den sidder løst, så få den repareret hos din Yamaha-forhandler.



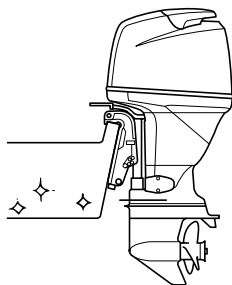
ZMU01812

KMU29400

Beklædning af bådens bund

Et rent skrog forbedrer bådens ydelse. Bådens bund bør holdes så ren for søvækst som mulig. Om muligt kan bådens bund coates med en bundmaling, godkendt til brug i dit område for at forhindre tilgroning af algevækster.

Brug ikke bundmaling, der indeholder kobber eller grafit. Disse malingstyper kan øge tæringen på motoren.



ZMU04246

KMU29422

Fejlfinding

Problemer med brændstof, kompression eller tændingssystemerne, kan give en vanskelig start, tab af effekt eller andre problemer. Dette afsnit beskriver grundlæggende eftersyn og mulige afhjælpningsmetoder, og omfatter alle Yamaha påhængsmotorer. Der kan derfor være nogle artikler der ikke gælder for din model.

Hvis din påhængsmotor kræver reparation, så tag den til en Yamaha-forhandler.

Hvis advarselslampe for motorproblemer blinker, så ret henvendelse til din Yamaha-forhandler.

Starter virker ikke.

Q. Er batterikapaciteten svag eller lav?

A. Efterse batteriets tilstand. Brug batteri af anbefalet kapacitet.

Q. Er batteri forbindelserne løse eller korroderede?

A. Spænd batterikablerne og rengør batteripolerne.

Q. Er sikringen for elektrisk startrelæ eller det elektriske kredsløb brændt over?

A. Kontroller årsagen til den elektriske overbelastning og reparer. Udskift sikringen med en ny med korrekte amperetal.

Q. Er starterkomponenterne defekte?

A. Få det eftersat af en Yamaha-forhandler.

Q. Er omskifteren i gear?

A. Skift til frigear.

Motoren vil ikke starte (starteren virker).

Q. Er brændstoftanken tom?

A. Fyld tanken med rent, frisk brændstof.

Q. Er brændstoffet forurenede eller gammelt?

A. Fyld tanken med rent, frisk brændstof.

Q. Er brændstoffilteret tilstoppet?

A. Rengør eller udskift filteret.

Q. Er starterproceduren forkert?

A. Se side 22.

Q. Har brændstofpumpen fejlfungeret?

A. Få det eftersat af en Yamaha-forhandler.

Q. Er tændrøret(ene) tilsmudset(ede) eller af en forkert type?

A. Efterse tændrøret(ene). Rengør eller udskift til anbefalet type.

Q. Er tændrørshætten(rne) anbragt forkert?

A. Efterse og genmonter hætten(rne).

Q. Er tændingsledningerne skadede eller tilsluttet dårligt?

A. Efterse kablerne for slid eller brud. Spænd alle løse forbindelser. Udskift slidte eller knækkede ledninger.

Q. Er tændingsdelene defekte?

A. Få det eftersat af en Yamaha-forhandler.

Q. Er taljerebet til kontakten for motorstop ikke monteret?

A. Monter taljerebet.

Q. Er motorens indre dele beskadigede?

A. Få det eftersat af en Yamaha-forhandler.

Motoren kører ujævnt i tomgang eller går i stå.

Q. Er tændrøret(ene) tilgroet(ede) eller af en forkert type?

Fejlgenopretning

A. Efterse tændrøret(ene). Rengør eller udskift til anbefalet type.

Q. Er brændstofssystemet blokeret?

A. Efterse om brændstofslangen er i klemme eller bøjet eller om der er blokeringer i brændstofssystemet.

Q. Er brændstoffet forurenede eller gammelt?

A. Fyld tanken med rent, frisk brændstof.

Q. Er brændstoffilteret tilstoppet?

A. Rengør eller udskift filteret.

Q. Har tændingsdelene svigtet?

A. Få det eftersat af en Yamaha-forhandler.

Q. Er advarselssystemet aktiveret?

A. Find og ret årsagen til advarsel.

Q. Er gnistafstanden på tændrør forkert?

A. Undersøg og juster som angivet.

Q. Er tændingsledningerne skadede eller tilsluttet dårligt?

A. Efterse kablerne for slid eller brud. Spænd alle løse forbindelser. Udskift slidte eller knækkede ledninger.

Q. Bruges der ikke den foreskrevne motorolie?

A. Efterse og udskift olie som foreskrevet.

Q. Er termostaten defekt eller tilstoppet?

A. Få det eftersat af en Yamaha-forhandler.

Q. Er karburatortilslutningerne forkerte?

A. Få det eftersat af en Yamaha-forhandler.

Q. Er brændstofpumpen ødelagt?

A. Få det eftersat af en Yamaha-forhandler.

Q. Er luftskruen på brændstoftanken lukket?

A. Åbn luftskruen.

Q. Er chokerhåndtaget trukket ud?

A. Tryk det tilbage til udgangspositionen.

Q. Er motorvinklen for høj?

A. Sæt den tilbage til normal driftsposition.

Q. Er karburatoren tilstoppet?

A. Få det eftersat af en Yamaha-forhandler.

Q. Er tilslutningen af kobling til brændstofslange forkert?

A. Tilslut korrekt.

Q. Er gasspjældets justering forkert?

A. Få det eftersat af en Yamaha-forhandler.

Q. Er batterikablet frakoblet?

A. Tilslut det sikkert.

Advarselsbrummen lyder eller indikatorene lyser.

Q. Er kølesystemet tilstoppet?

A. Efterse om vandindtaget er begrænset.

Q. Er motoroliestanden lav?

A. Fyld olietanken med foreskrevet motorolie.

Q. Er varmeområdet for tændrør forkert?

A. Efterse tændrøret og udskift det med et af den anbefalede type.

Q. Bruges der ikke den foreskrevne motorolie?

A. Efterse og udskift olie med foreskrevet type.

Q. Er motorolien forurennet eller forringet?

A. Udskift olien med frisk, foreskrevet type.

Q. Er oliefilteret tilstoppet?

A. Få det eftersat af en Yamaha-forhandler.

Q. Har olie føde-/indsprøjtningpumpen svigtet?

A. Få det eftersat af en Yamaha-forhandler.

Q. Er bådens last fordelt forkert?

A. Fordel lasten for at få båden placeret plant.

Q. Er vandpumpen eller termostaten defekt?

A. Få det eftersat af en Yamaha-forhandler.

Q. Er der overskydende vand i brændstoffilterbeholderen?

A. Aftap filterkoppem.

Motorstrømtab.

Q. Er skruen beskadiget?

A. Få skruen repareret eller udskiftet.

Q. Er skruestigningen eller diameteren forkert?

A. Monter en korrekt skrue for at sejle på-hængsmotoren med dens anbefalede hastighed (omdr/min.).

Q. Er trimvinklen forkert?

A. Juster trimvinklen for at opnå den mest effektive sejlads.

Q. Er motoren monteret i forkert højde på hækbjælken?

A. Få motoren justeret til den rigtige hækbjælke højde.

Q. Er advarselssystemet aktiveret?

A. Find og ret årsagen til advarsel.

Q. Er bådens bund tilgroet med søvækst?

A. Rens bådens bund.

Q. Er tændrøret(ene) tilsmudset(ede) eller af en forkert type?

A. Efterse tændrøret(ene). Rengør eller udskift til anbefalet type.

Q. Er der sammenfiltret søgræs eller andre fremmedlegemer på gearindkapslingen?

A. Fjern fremmedlegemerne og rengør nederste del.

Q. Er brændstofssystemet blokeret?

A. Efterse om brændstofslangen er i klemme eller bøjet eller om der er blokeringer i brændstofssystemet.

Q. Er brændstoffilteret tilstoppet?

A. Rengør eller udskift filteret.

Q. Er brændstoffet forurennet eller gammelt?

A. Fyld tanken med rent, frisk brændstof.

Q. Er gnistafstanden på tændrør forkert?

A. Undersøg og juster som angivet.

Q. Er tændingsledningerne skadede eller tilsluttet dårligt?

A. Efterse kablerne for slid eller brud. Spænd alle løse forbindelser. Udskift slidte eller knækkede ledninger.

Q. Har tændingsdelene svigtet?

A. Få det eftersat af en Yamaha-forhandler.

Q. Bruges der ikke den foreskrevne motorolie?

Fejlgjenopretning

A. Efterse og udskift olie med foreskrevet type.

Q. Er termostaten defekt eller tilstoppet?
A. Få det eftersat af en Yamaha-forhandler.

Q. Er luftskruen lukket?
A. Åbn luftskruen.

Q. Er brændstofpumpen ødelagt?
A. Få det eftersat af en Yamaha-forhandler.

Q. Er tilslutningen af kobling til brændstofslange forkert?
A. Tilslut korrekt.

Q. Er varmeområdet for tændrør forkert?
A. Efterse tændrøret og udskift det med et af den anbefalede type.

Q. Er højtrykspumpens drivrem knækket?
A. Få det eftersat af en Yamaha-forhandler.

Q. Reagerer motoren ikke ordentligt til gearomskifterens indstilling?
A. Få det eftersat af en Yamaha-forhandler.

Motoren vibrerer for meget.

Q. Er skruen beskadiget?
A. Få skruen repareret eller udskiftet.

Q. Er skrueakslen beskadiget?
A. Få det eftersat af en Yamaha-forhandler.

Q. Er der sammenfiltret søgræs eller andre fremmedlegemer på skruen?
A. Fjern dem og rengør skruen.

Q. Er motorens monteringsbolt løs?
A. Spænd bolten.

Q. Er styretappen løs eller beskadiget?
A. Spænd den eller få den eftersat af en Yamaha-forhandler.

KMU29432

Foreløbig aktion i nødstilfælde

KMU29440

Slagskade

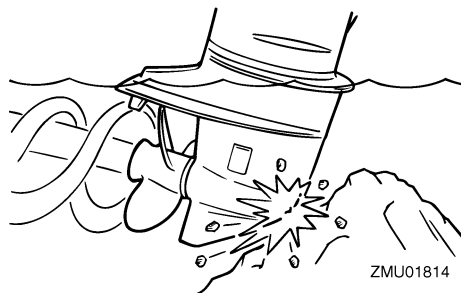
KWMM00870



ADVARSEL

Påhængsmotoren kan blive alvorligt beskadiget ved en kollision under sejlads eller på en trailer. Skaderne kan gøre påhængsmotoren usikker at anvende.

Hvis en påhængsmotor rammer en genstand i vandet, så følg nedenstående procedure.



1. Stop motoren med det samme.
2. Undersøg kontrolsystemet og alle komponenter for skade. Undersøg også båden for skade.
3. Uanset om der er fundet skade eller ej, skal du returnere til nærmeste havn langsomt og forsigtigt.
4. Få en Yamaha-forhandler til at undersøge påhængsmotoren inden du bruger den igen.

KMU29471

Udskiftning af sikring

Hvis der er sprunget en sikring, skal det elektriske dæksel fjernes, sikringsholderen åbnes og sikringen fjernes med en sikringstang (hvis udstyret med en sådan). Udskift den med en sikring med det korrekte amperetal.

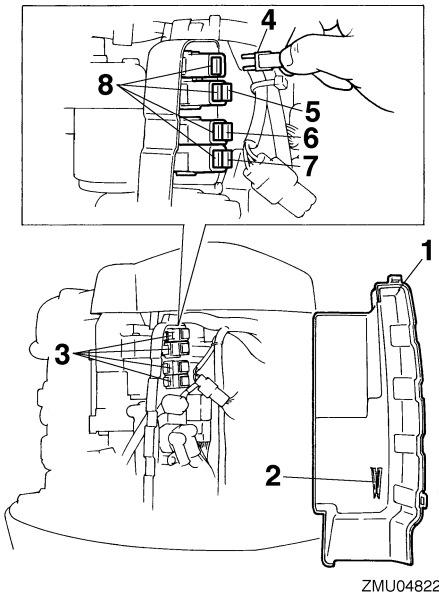
KWM00630

ADVARSEL

Anvend kun de anviste sikringer. Hvis der anvendes en ukorrekt sikring eller et metalstykke, kan der blive en for stor spænding. Dette kan føre til, at det elektriske system beskadiges og der opstår fare for brand.

BEMÆRK:

Ret henvendelse til din Yamaha-forhandler, hvis den nye sikring med det samme springer igen.



1. Elektrisk dæksel
2. Sikringstang
3. Sikringsholder
4. Sikring for startrelæ (30 A)
5. Sikring til ensretter-regulator (hovedledning) (20 A)
6. Hovedkontakt / sikring for trim kontakt (20 A)
7. Motorkontrolenhed / tændspole / elektrisk brændstofpumpe / brændstofdyse / ISC (tomgangshastighedskontrol) sikring (20 A)

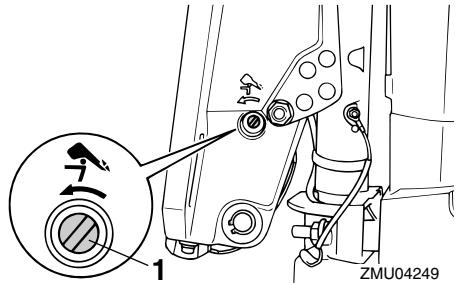
8. Reservesikring (20 A, 30 A)

KMU29520

Elektrisk trim og tilt vil ikke køre

Hvis motoren ikke kan vippes op eller ned med den elektriske trim og tilt/ den elektriske tilt på grund af afladet batteri eller en fejl ved den elektriske trim og tilt enhed/den elektriske tilt, kan motoren vippes manuelt.

1. Løsn den manuelle ventil skrue ved at dreje den mod uret, indtil den stopper.



1. Skruer til manuel ventil
2. Sæt motoren i den ønskede stilling, og spænd derefter den manuelle ventilskrue ved at dreje den med uret.

KMU29540

Starteren virker ikke

Hvis starteren ikke virker (motoren kan ikke tørnes), kan motoren startes manuelt med rebet til nødstart. Men motoren kan ikke startes manuelt, hvis batterispændingen er lav. Hvis batteriet er afladet til 9 volt eller derunder, vil den elektriske brændstofpumpe ikke virke.

KWM01020

ADVARSEL

- Anvend denne procedure i nødsituationer og kun til at returnere til nærmeste havn for reparation.
- Når rebet til nødstart anvendes til at starte motoren med, så virker start-i-gear beskyttelsen ikke. Kontroller at fjernsty-

Fejlgenopretning

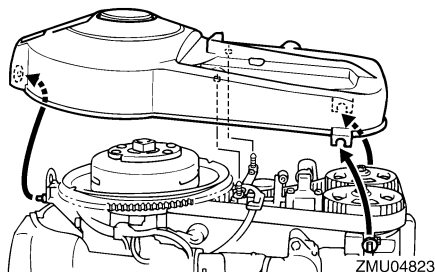
ringshåndtaget er i frigear. Ellers kan båden uventet sætte i gang, hvilket kan føre til uheld.

- Monter taljerebet till motorstopkontakten på en sikker plads på dit tøj, din arm eller ben under arbejdet.
- Monter ikke taljerebet på tøj som kan rives løst. Anbring ikke rebet, hvor det kan blive viklet ind i noget, der forhindrer det i at fungere.
- Undgå at tilfældigvis trække i taljerebet under normal betjening. Tab af motor-kraft betyder i de fleste tilfælde også tab af det meste af styreevnen. Uden motor-kraft vil båden hurtigt nedsætte farten. Dette kan medføre at personer og genstande kan blive kastet fremad i båden.
- Kontroller at der ikke står nogen bag dig, når du trækker i startrebet. Man kan ramme nogen bagved og skade dem.
- Et fritliggende svinghjul er meget farligt. Hold løs beklædning og andre ting borte ved start af motoren. Anvend kun rebet til nødstart som anført. Rør ikke ved svinghjulet eller andre bevægelige dele, når motoren kører. Monter ikke startmekanismen eller øverste motorskærm, medens motoren er i gang.
- Rør ikke ved tændspole, tændrørsledning, tændrørshætte eller andre elektriske dele ved start eller betjening af motoren. Det kan give elektrisk stød.

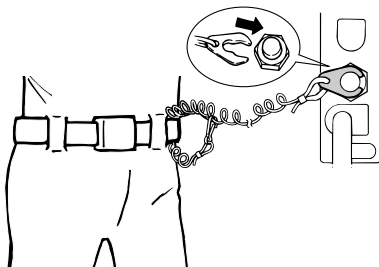
KMU30650

Nødstart af motor

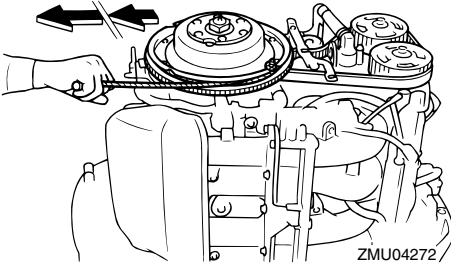
1. Fjern øverste motorskærm.
2. Løft bagenden af dækslet til svinghjulet op og træk det fremad for at fjerne det.



3. Forbered motoren for start. For yderligere information, se side 22. Forvis dig om, at motoren er i frigear og at taljerebets låseplade til stopknap er fastgjort til stopknappen. Hovedkontakten skal være "ON" (tændt).



4. Sæt den knyttede ende af nødstarterrebet ind i kærven i svinghjulsrotoren og vikl rebet flere omgange rundt om svinghjulet med uret.
5. Træk rebet langsomt, indtil der føles modstand.
6. Fjern rebet fra svinghjulet midlertidigt.
7. Genvikl rebet rundt om svinghjulet ca. 3/4 omgang med uret.
8. Træk hurtigt ligeud for at tørne og starte motoren. Gentag hvis nødvendigt.



KMU29760

Behandling af neddykket motor

Hvis en påhængsmotor har været under vand, bør man omgående tage den til en Yamaha-forhandler. Ellers vil der starte korrosion næsten omgående.

Hvis du ikke kan tage påhængsmotoren til en Yamaha-forhandler, så følg nedenstående procedure for at minimere skaderne på motoren.

KMU29790

Procedure

1. Vask grundigt mudder, salt, tang osv. væk med ferskvand.
2. Fjern tændrørene og vend tændrørshullerne nedad for at eventuelt vand, mudder eller urenheder kan løbe ud.
3. Aftap brændstoffet fra dampudskilleren, brændstoffiltret og brændstofrøret.
4. Tilføj olieforstøver eller motorolie gennem indsugningsmanifolden og tændrørshullerne mens der tørnes med rebet til nødstart.
5. Bring påhængsmotoren til en Yamaha-forhandler så hurtigt som muligt.

KCM00400

VIGTIGT:

Forsøg ikke på at køre med påhængsmotoren før den er fuldkommen efterset.



YAMAHA MOTOR CO., LTD.

Trykt i Japan

Oktober 2004–1.4 × 1 CR

Trykt på genbrugspapier