



**F40D
F50F
FT50G
F60C
FT60D**

ÄGARENS VERKSTADSHANDBOK

▲ Läs igenom denna handbok noga innan du använder utombordsmotorn.

6C1-28199-86-M0

MMU25052

**Läs igenom denna handbok noga innan du använder utombordsmotorn.
Förvara handboken ombord i en vattentät påse när du är ute med båten.
Handboken ska följa med utombordsmotorn vid försäljning.**


Viktig handboksinformation

MMU25105

Till ägaren

Tack för att du har valt en utombordsmotor från Yamaha. Ägarens verkstadshandbok innehåller den information du behöver för rätt användning, underhåll och vård. Om du tillgodogör dig dessa enkla anvisningar kommer du att få mycket stor glädje av din nya Yamaha-motor. Kontakta gärna din Yamaha-återförsäljare vid frågor om användning eller underhåll av utombordsmotorn.

I denna ägarens verkstadshandbok markeras särskilt viktiga upplysningar enligt nedan.

 : Denna symbol markerar säkerhetsvarningar. Den varnar för potentiella risker för personskada. Följ alla anvisningar som markeras av denna symbol, för att undvika risk för personskada eller dödsfall.

MWM00781



WARNING indikerar en risksituation som, om den inte undviks, kan medföra dödsfall eller allvarlig personskada.

MCM00701



FÖRSIKTIGT betyder att du måste vidta särskilda försiktighetsåtgärder för att undvika skador på utombordsmotorn eller annan egendom.

OBS:

OBS: innebär viktiga upplysningar som underlättar eller förklarar de olika åtgärderna.

Yamaha strävar ständigt efter att bli bättre inom både produktutformning och kvalitet. Eftersom denna handbok innehåller den mest aktuella produktinformationen vid tiden

för tryckningen, kan det därför förekomma mindre avvikelser mellan din motor och de motorer som beskrivs här. Fråga gärna din Yamaha-återförsäljare om du undrar över något i denna verkstadshandbok.

För att säkerställa lång produktivslängd rekommenderar Yamaha att du använder produkten och utför angivet periodiskt underhåll genom att följa anvisningarna i ägarens verkstadshandbok. Skador som uppkommer till följd av uraktlåtenhet att följa dessa anvisningar omfattas inte av garantin.

I vissa länder finns lagar eller förordningar som begränsar användarens rätt att föra ut produkten ur det land där den anskaffades, och det kan vara omöjligt att registrera produkten i destinationslandet. Vidare kanske inte garantin gäller i vissa regioner. Be återförsäljaren du köpte produkten av om information om du vill ta produkten till ett annat land.

Om produkten köpts begagnad, konsultera närmaste återförsäljare för ny kundregistrering och för att få del av angivna tjänster.

OBS:

Som utgångspunkt för beskrivningar och förklaringar används F40DET, F50FED, F50FET, FT50GET, F60CET, FT60DET med standardtillbehör. Därför omfattar verkstadshandboken vissa poster som kanske inte berör alla motormodeller.

Viktig handboksinformation

MMU25121

**F40D, F50F, FT50G, F60C, FT60D
ÄGARENS VERKSTADSHANDBOK
©2009 från Yamaha Motor Co., Ltd.
Första Utgåva, mars 2009
Med ensamrätt.**

**Eftertryck eller obehörig användning
utan skriftligt medgivande av
Yamaha Motor Co., Ltd.
är uttryckligen förbjudet
Tryckt i Japan**

Säkerhetsinformation	1	Motoroljekrav	13
Säkerhet för utombordsmotorer	1	Bränslekrav	13
Propeller.....	1	Bensin	13
Roterande delar	1	Rötsäker färg	13
Varma delar	1	Krav vid avfallshantering av	
Elektriska stötar	1	motor	13
Motordriven trim- och uppveckning	1	Nödutrustning	14
Motorfrånskiljarlina	1	Komponenter	15
Bensin	1	Komponentdiagram	15
Exponering för och spill av bensin	2	Bränsletank	16
Kolmonoxid	2	Bränsleanslutning.....	16
Modificeringar	2	Bränslemätare	17
Båtsäkerhet	2	Tanklock.....	17
Alkohol och droger	2	Luftningsskruv	17
Flytanordningar	2	Fjärrkontroll	17
Människor i vattnet	2	Mottagare	17
Passagerare.....	2	Lås och upplåst läge för Yamaha	
Överlast.....	2	Security System	18
Undvik kollisioner	3	Fjärrkontrollsdosa.....	18
Väder	3	Fjärrkontrollens styrspak	18
Passagerarutbildning	3	Frilägeslås	19
Publikationer om båtsäkerhet	3	Frilägesgasspak	19
Lagar och förordningar.....	3	Rorkultshandtag	19
Allmän information.....	4	Växelspak.....	19
ID-nummer	4	Gasreglage.....	20
Utombordsmotorns serienummer.....	4	Gasindikator	20
Nyckelnummer	4	Justeranordning för gasreglaget	
EG-försäkran om		friktion	20
överensstämmelse	4	Motorfrånskiljarlina med klämma	21
CE-märkning	4	Motorns stoppknapp.....	21
Läs handböcker och dekaler	6	Huvudströmbrytare.....	22
Varningsdekaler	6	Justeranordning för styrfriktion	22
Specifikationer och krav.....	9	Trim- och uppveckningsknapp på	
Specifikationer	9	fjärrkontroll eller	
Installationskrav	11	rorkultshandtag	23
Båtens effektklassning	11	Trim- och uppveckningsknapp på	
Montering av motor	11	den undre motorhuven	23
Yamaha Security System.....	11	Väljare för variabelt	
Fjärrkontrollkrav	11	trollingvarvtal.....	23
Batterikrav	11	Trimroder med anod.....	24
Batterispecifikationer.....	11	Trimstång (uppveckningsstift)	25
Montering av batteri	11	Uppveckningslåsmekanism	25
Flera batterier	11	Uppveckningsstödspak för modeller	
Val av propeller	12	med trim och uppveckning eller	
Skydd mot start med ilagd växel ...	12	hydrolutning	25

Innehåll

Motorhuvens låsspak(ar) (vridtyp).....	25	Motorstyrssystem	40
Spolanordning.....	26	Varningssystem.....	40
Bränslefilter/vattenavskiljare.....	26	Överhettning varning.....	40
Varningsindikator.....	26	Varning för lågt oljetryck.....	41
Instrument och indikatorer	27	Installation	42
Indikatorer.....	27	Installation.....	42
Varningsindikator för lågt oljetryck.....	27	Montera utombordsmotorn.....	42
Överhettningssindikator.....	27	Drift	44
Digital varvräknare.....	27	Första användningen.....	44
Takometer.....	28	Påfyllning av motorolja.....	44
Trimmätare.....	28	Inkörning av motor.....	44
Timmätare.....	28	Lär känna din båt.....	44
Varningsindikator för lågt oljetryck.....	28	Kontroller före motorstart.....	44
Överhettningssindikator.....	29	Bränslenivå.....	44
Digital logg.....	29	Ta bort motorhuvens.....	45
Logg.....	29	Bränslesystem.....	45
Bränslemätare.....	29	Reglage.....	45
Trippmätare/klocka/voltmeter.....	30	Motorfrånskiljarlina.....	46
Varningsindikator, bränslenivå.....	31	Motorolja.....	46
Varningsindikator för låg batterispänning.....	31	Motor.....	47
Analog takometer.....	31	Spolanordning.....	47
Varningsindikator för lågt oljetryck.....	31	Montera motorhuvens.....	47
Överhettningssindikator.....	32	Trim- och uppveckningssystem.....	48
Analog trimmätare.....	32	Batteri.....	48
6Y8 flerfunktionsmätare.....	32	Bränslepåfyllning.....	48
6Y8 Flerfunktionstakometrar.....	32	Använda motorn.....	49
Kontroller vid start.....	33	Pumpning av bränsle (bärbar tank).....	49
Yamaha Security System- information.....	34	Starta motorn.....	50
Varning för lågt oljetryck.....	34	Kontroller efter motorstart.....	53
Överhettningssvarning.....	35	Kylvatten.....	53
Vattenavskiljarvarning.....	35	Värma upp motorn.....	54
Varning vid motorfel.....	36	Modeller med manuell eller elektrisk start.....	54
Varningsindikator för låg batterispänning.....	36	Kontroller när motorn varmkörts.....	54
6Y8 flerfunktionsloggmatrare och bränslemätare.....	37	Växla.....	54
6Y8 flerfunktionsloggar.....	38	Stoppbrytare.....	54
6Y8 flerfunktionsbränsleflödes- mätare.....	38	Växla.....	54
		Stoppa båten.....	56
		Trolling.....	56
		Justera trollingvarvtalet.....	56
		Stoppa motorn.....	56
		Gör så här.....	56
		Trimning av utombordsmotor.....	57

Justering av trimvinkel (motordriven trim- och uppveckning).....	58	Rengöra bränsletanken.....	81
Justera trimvinkel (modeller med hydrolutning).....	59	Undersöka och byta anod/anoder.....	82
Justera båttrimning.....	59	Kontrollera batteriet (för modeller med elstart).....	83
Vicka upp och ned.....	60	Koppla in batteriet.....	83
Vicka upp så här (modeller med hydrolutning).....	61	Koppla bort batteriet.....	84
Vicka upp så här (för modeller med motordriven trim och uppveckning).....	61	Förvaring av batteriet.....	84
Vicka ned så här (modeller med hydrolutning).....	63	Felavhjälpning.....	85
Vicka ned så här (modeller med motordriven trim och uppveckning).....	63	Felsökning.....	85
Grunt vatten.....	64	Tillfälliga åtgärder i nödsituationer.....	89
Modeller med hydrolutning.....	64	Krockskada.....	89
Trim- och uppveckningsmodeller.....	65	Byte av säkring.....	89
Körning under andra förhållanden.....	66	Motordriven trim- och uppveckning fungerar inte.....	90
Underhåll.....	67	Varningsindikatorn för vattenavskiljaren blinkar vid körning.....	90
Transportera och förvara utombordsmotorn.....	67	Startanordningen fungerar inte.....	92
Förvara utombordsmotorn.....	67	Nödstarta motorn.....	92
Gör så här.....	68	Behandling av motor som hamnat helt under vattnet.....	93
Smörjning.....	69		
Spola motorenheten.....	69		
Rengöra utombordsmotorn.....	70		
Kontrollera motorns målade ytor.....	70		
Periodiskt underhåll.....	70		
Reservdelar.....	71		
Krävande driftförhållanden.....	71		
Underhållsschema 1.....	72		
Underhållsschema 2.....	74		
Infettning.....	75		
Rengöra och justera tändstift.....	75		
Kontrollera tomgångsvarvtalet.....	76		
Byta motorolja.....	76		
Kontrollera kablar och anslutningar.....	78		
Kontroller av propeller.....	78		
Ta bort propellern.....	79		
Montera propellern.....	79		
Byta växellådsolja.....	80		

MMU33622

Säkerhet för utombordsmotorer

Beakta alltid dessa säkerhetsåtgärder.

MMU36501

Propeller

Kontakt med propellern kan orsaka personskada eller dödsfall. Propellern kan röra sig även i friläge, och propellerns skarpa kanter kan orsaka skärskador även när den står stilla.

- Stäng av motorn om det finns någon i vatten i närheten av båten.
- Se till att propellerbladen är utom räckhåll för alla personer, även när motorn är avstängd.

MMU33630

Roterande delar

Händer, fötter, hår, smycken, kläder, flytanordningsremmar etc. kan fastna i motorns roterande delar, vilket kan orsaka allvarlig personskada eller dödsfall.

Den övre motorhuvu ska alltid vara på, när så är möjligt. Lyft inte av eller lägg tillbaka motorhuvu medan motorn är igång.

Följ alltid de specifika instruktionerna i handboken för att köra motorn utan motorhuv. Håll händer, fötter, hår, smycken, kläder, flytanordningsremmar etc. borta från exponerade rörliga delar.

MMU33640

Varma delar

Under och efter körning är motorns delar så varma att de kan orsaka brännskador. Undvik att röra vid delar under den övre motorhuvu förrän motorn svalnat.

MMU33650

Elektriska stötar

Rör inte vid elektriska delar när du startar eller använder motorn. De kan orsaka elektriska stötar, som kan vara livsfarliga.

MMU33660

Motor driven trim- och uppveckning

Kroppsdelar kan komma i kläm mellan motorn och fästbygeln när motorn trimmas eller vickas. Håll alltid kroppsdelar borta från detta område. Kontrollera att ingen befinner sig i området när du använder trim- och uppveckningsmekanismen.

Trim- och uppveckningsknapparna fungerar även när huvudströmbrytaren är frånslagen. Håll människor borta från knapparna vid arbete på och kring motorn.

Gå aldrig under växelhuset när motorn är uppveckad, även om uppveckningsstödspaken är låst. Om utombordsmotorn skulle falla, kan den vålla allvarliga skador.

MMU33671

Motorfrånskiljarlina

Fäst motorfrånskiljarens lina så att motorn stannar om föraren faller över bord eller lämnar rodet. Därmed undviker man att båten lämnar området för motor och lämnar personer i sjönöd, eller att den kör på personer eller föremål.

Motorfrånskiljarens lina ska vara fäst på ett säkert ställe på kläderna, armen eller benet under gång. Lossa den inte för att lämna rodet när båten rör sig. Fäst inte linan på kläder som kan slitas av och dra den inte så att den kan trassla in sig och därmed inte fungera.

Dra inte linan så att det finns risk att den dras ut av misstag. Om linan dras ut under gång stannar motorn och du förlorar det mesta av styrförmågan. Båten kan tappa fart snabbt, så att människor och föremål kastas framåt.

MMU33810

Bensin

Bensin och bensinånga är mycket eldfarliga och kan explodera. Fyll på bränsle enligt anvisningarna på sidan 49 för att minska risken för brand och explosion.

MMU33820

Exponering för och spill av bensin

Var försiktig så att du inte spiller ut bensin. Om du spiller bensin ska denna genast torkas upp med torra trasor. Avfallshantera trasorna korrekt.

Tvätta dig omgående med tvål och vatten om du spiller bensin på huden. Byt kläder om du spiller bensin på dem.

Kontakta genast läkare om du sväljer bensin, andas in stora mängder bensinånga eller får bensin i ögonen. Hävterera aldrig bensin genom att suga med munnen.

MMU33900

Kolmonoxid

Den här produkten släpper ut avgaser som innehåller kolmonoxid, en färg- och luktlös gas som kan orsaka hjärnskador eller dödsfall. Symptomen är illamående, yrsel och dåsighet. Håll styrhytt och kajuta väl ventilerade. Undvik att blockera avgasutsläpp.

MMU33780

Modifieringar

Försök inte modifiera utombordsmotorn. Modifiering av utombordsmotorn kan försämra säkerhet och tillförlitlighet och göra utombordsmotorn farlig eller olaglig att använda.

MMU33740

Båtsäkerhet

Det här avsnittet innehåller några av de många viktiga säkerhetsåtgärder du bör beakta i och kring båten.

MMU33710

Alkohol och droger

Använd aldrig båten med alkohol eller droger i kroppen. Berusning/drogpåverkan är en av de vanligaste bidragande orsakerna till båtoluckyor med dödlig utgång.

MMU33720

Flytanordningar

Se till att det finns godkända flytanordningar

till alla ombord. Yamaha rekommenderar att du alltid använder flytanordning i båten. Åtminstone barn och icke simkunniga personer måste alltid använda flytanordningar. Alla ska använda flytanordningar under riskabla driftförhållanden.

MMU33731

Människor i vattnet

Var alltid uppmärksam på att det kan finnas personer i vattnet (simmare, vattenskidåkare, dykare) när motorn är igång. Om någon befinner sig i vattnet nära båten ska du lägga i friläge och stänga av motorn.

Håll dig borta från badplatser. Det kan vara svårt att se badande.

Propellern kan fortsätta att röra sig även när motorn är i friläge. Stäng av motorn om det finns någon i vattnet i närheten av båten.

MMU33751

Passagerare

Se båttillverkarens anvisningar för information om hur passagerarna bör placera sig runt om i båten, och kontrollera att samtliga passagerare befinner sig på rätt ställe innan du accelererar, samt vid manövrer med högre hastighet än tomgångshastighet. En person som står eller sitter på olämpligt ställe kan kastas runt i båten eller överbord till följd av vågor, svallvågor eller plötsliga riktningssändringar. Varna passagerarna om du måste göra en oväntad manöver, även om de är korrekt placerade. Undvik alltid att studsas mot vågor eller svallvågor.

MMU33760

Överlast

Överlasta inte båten. Största tillåtna last och högsta antal passagerare anges på kapacitetsplåten. Du kan också fråga båttillverkaren. Kontrollera att lastens vikt är korrekt fördelad enligt båttillverkarens instruktioner. Överlast eller felaktig viktfordelning kan göra båten svårhanterlig och medföra olycka eller

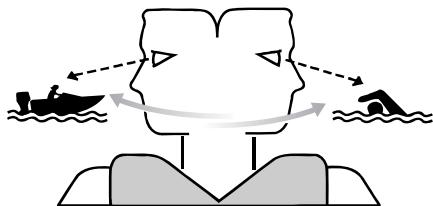
Säkerhetsinformation

att båten kapsejsar eller sjunker.

MMU33772

Undvik kollisioner

Titta hela tiden efter människor, föremål och andra båtar. Var uppmärksam på förhållanden som begränsar sikten eller skymmer andra.



ZMU06025

Manövrera defensivt i säker hastighet och håll säkra avstånd till människor, föremål och andra båtar.

- Kör inte nära bakom andra båtar eller vattenskidåkare.
- Undvik tvära svängar och andra manövrer som kan göra det svårt för andra att undvika dig eller att förutse vart du är på väg.
- Undvik områden med föremål under vattenytan samt grunt vatten.
- Känn dina begränsningar och undvik aggressiva manövrer, för att minska risken för att du förlorar kontrollen, kastas ur båten eller kolliderar.
- Vidta åtgärder i god tid för att undvika kollision. Kom ihåg! Båtar har inga bromsar. Om du stänger av motorn eller stryper gasen kan styrförmågan försämrats. Om du inte är säker på att båten hinner stanna innan den kör på något föremål, gasar du och styr båten i en annan riktning.

MMU33790

Väder

Håll dig underrättad om vädret. Kontrollera

väderprognosen innan du ger dig ut i båten. Undvik att färdas med båt om det finns risk för dåligt väder.

MMU33880

Passagerarutbildning

Se till att minst en passagerare vet hur man hanterar båten, för den händelse en nödsituation skulle uppstå.

MMU33890

Publikationer om båtsäkerhet

Håll dig underrättad om båtsäkerhet. Ytterligare publikationer och information kan erhållas från flera olika organisationer.

MMU33600

Lagar och förordningar

Ta reda på gällande sjölagar och -bestämmelser där du färdas med båt och följ dessa. Olika regler gäller på olika platser, men de överensstämmer i grunden med internationella sjöregler.

MMU25171

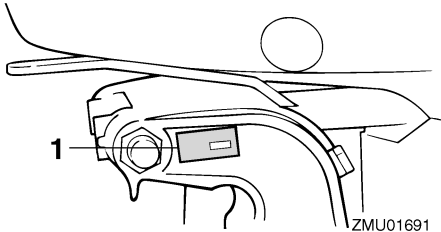
ID-nummer

MMU25183

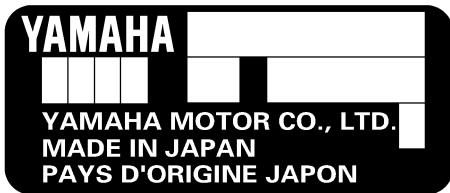
Utombordsmotorns serienummer

Utombordsmotorns serienummer är instämplat på den dekal som sitter fäst på fästbygelnns babordsida.

Anteckna utombordsmotorns serienummer i avsedda fält för att underlätta vid beställning av reservdelar från din Yamaha-återförsäljare eller som referens om din utombordsmotor skulle bli stulen.



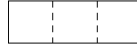
1. Placering av utombordsmotorns serienummer



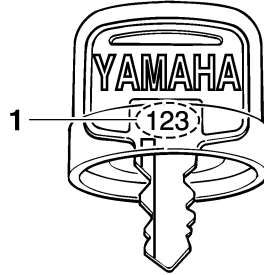
MMU25190

Nyckelnummer

Om motorn är försedd med en huvudströmbrytare med nyckel, är nyckelns ID-nummer instämplat på nyckeln enligt bilden. Anteckna detta nummer i det avsedda fältet som referens om du behöver en ny nyckel.



ZMU01693



1. Nyckelnummer

MMU37290

EG-försäkran om överensstämmelse

Denna utombordsmotor uppfyller delvis Europaparlamentets direktiv om maskinell utrustning.

Med varje utombordsmotor som uppfyller direktiven bifogas en EG-försäkran om överensstämmelse. EG-försäkran om överensstämmelse innehåller följande information;

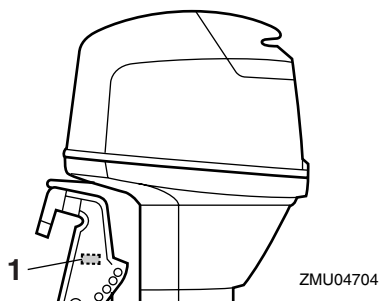
- Motortillverkarens namn
- Modellnamn
- Modellens produktkod (godkänd modellbeteckning)
- Kod för direktiv som uppfylls

MMU25203

CE-märkning

Utombordsmotorer med denna "CE"-märkning uppfyller följande direktiv: 98/37/EG, 94/25/EG, 2003/44/EG och 2004/108/EG.

Allmän information



1. Placering av CE-märkning



ZMU06040

MMU33520

Läs handböcker och dekaler

Innan du använder eller utför arbeten på motorn:

- Läs den här handboken.
- Läs alla handböcker som medföljer båten.
- Läs alla dekaler på utombordsmotorn och båten.

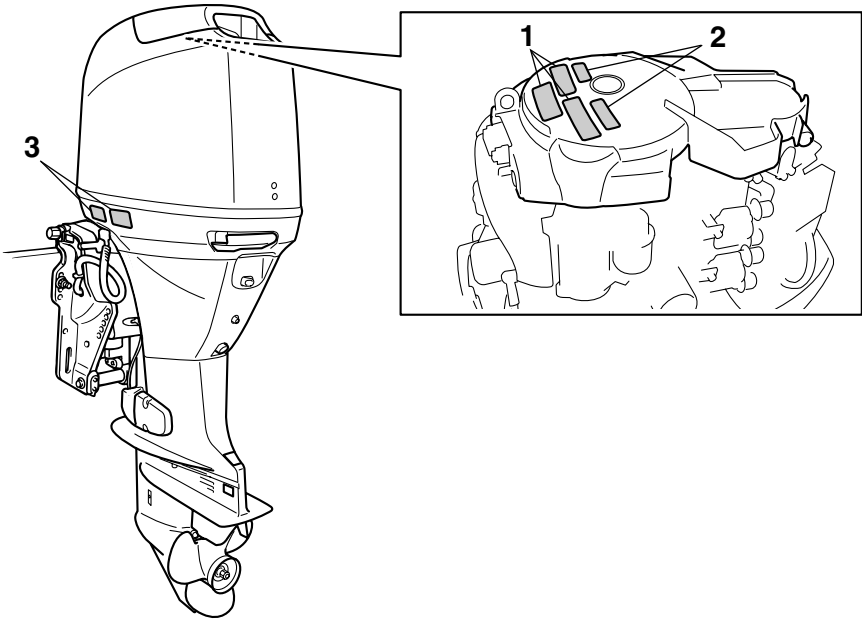
Kontakta din Yamaha-återförsäljare om du behöver mer information.

MMU33831

Varningsdekaler

Om dessa dekaler är skadade eller saknas, ber du din Yamaha-återförsäljare om nya.

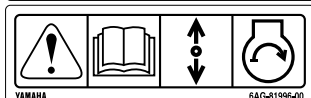
F40D, F50F, FT50G, F60C, FT60D



ZMU05712

Allmän information

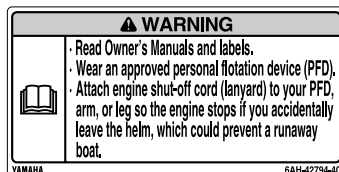
1



2



3



ZMU05706

MMU33912

Dekalernas innehåll

Varningsdekalerna ovan har nedanstående betydelse.

1

MWM01691



Det finns ingen anordning för skydd mot start med ilagd växel vid nödstart. Kontrollera att friläget är ilagt innan motorn startas.

2

MWM01681



- Håll händer, hår och kläder borta från roterande delar när motorn är igång.
- Rör aldrig vid eller demontera elektriska delar vid start eller körning.

3

MWM01671



- Läs i ägarens verkstadshandbok och se på dekalerna.
- Bär en godkänd flytanordning.
- Fäst motorfrånskiljarens lina på flytanordningen, armen eller benet, så att motorn stoppas om du skulle komma att lämna rodet, vilket skulle kunna förhindra att båten skenar.

MMU33843

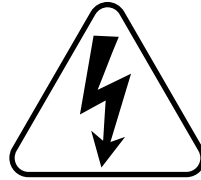
Symboler

Symbolernas innebörd beskrivs nedan.

Försiktigt/Varning



ZMU05696



ZMU05666

Manöverriktning för fjärrkontrollens styrspak/
växelspak, båda riktningarna



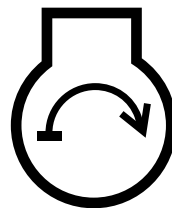
ZMU05667

Läs Ägarens verkstadshandbok



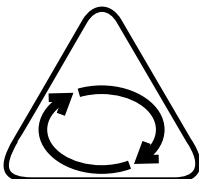
ZMU05664

Motorstart/runtdragning av motor



ZMU05668

Fara till följd av kontinuerlig rotation



ZMU05665

Specifikationer och krav

MMU34520

Specifikationer

OBS:

“(AL)” i specifikationerna nedan anges det numeriska värdet för den monterade aluminiumpropellern.

På motsvarande sätt anger “(SUS)” värdet för monterad propeller av rostfritt stål och “(PL)” för monterad propeller av plast.

OBS:

“*” betyder: välj motorolja utifrån tabellen över motoroljor. För ytterligare information, se sidan 13.

MMU2821E

Mått:

Total längd:

706 mm (27.8 in)

Total bredd:

385 mm (15.2 in)

Total höjd L:

F40DET 1414 mm (55.7 in)

F50FED 1414 mm (55.7 in)

F50FET 1414 mm (55.7 in)

F60CET 1414 mm (55.7 in)

FT50GET 1455 mm (57.3 in)

FT60DET 1455 mm (57.3 in)

Total höjd X:

1569 mm (61.8 in)

Rigghöjd L:

F40DET 527 mm (20.7 in)

F50FED 527 mm (20.7 in)

F50FET 527 mm (20.7 in)

F60CET 527 mm (20.7 in)

FT50GET 530 mm (20.9 in)

FT60DET 530 mm (20.9 in)

Rigghöjd X:

644 mm (25.4 in)

Vikt (AL) L:

F40DET 113.0 kg (249 lb)

F50FED 107.0 kg (236 lb)

F50FET 113.0 kg (249 lb)

F60CET 113.0 kg (249 lb)

FT50GET 118.0 kg (260 lb)

FT60DET 123.0 kg (271 lb)

Vikt (AL) X:

127.0 kg (280 lb)

Prestanda:

Varvtal vid maximalt gaspådrag:

5000–6000 v/min

Maximal effekt:

F40DET 29.4 kW vid 5500 v/min

(40 hk vid 5500 v/min)

F50FED 36.8 kW vid 5500 v/min

(50 hk vid 5500 v/min)

F50FET 36.8 kW vid 5500 v/min

(50 hk vid 5500 v/min)

F60CET 44.1 kW vid 5500 v/min

(60 hk vid 5500 v/min)

FT50GET 36.8 kW vid 5500 v/min

(50 hk vid 5500 v/min)

FT60DET 44.1 kW vid 5500 v/min

(60 hk vid 5500 v/min)

Tomgångsvarvtal (i friläge):

750 ±50 v/min

Motor:

Typ:

4-takt L

Cylindervolym:

996.0 cm³

Cylinderdiameter × slag:

65.0 × 75.0 mm (2.56 × 2.95 in)

Tändsystem:

TCI

Tändstift med resistor (NGK):

DPR6EB-9

Tänstiftsgap:

0.8–0.9 mm (0.031–0.035 in)

Styrssystem:

Reglagebox

Startsystem:

Elektrisk

Specifikationer och krav

Förgasarens startsystem:

Elektronisk bränsleinsprutning

Ventilspel (kall motor) INS.:

0.15–0.25 mm (0.0059–0.0098 in)

Ventilspel (kall motor) AVG.:

0.25–0.35 mm (0.0098–0.0138 in)

Lägsta kallstartström (CCA/EN):

430.0 A

Minimikapacitet (20HR/IEC):

70.0 Ah

Max. generatorkapacitet:

17 A

Drivenhet:

Växellägen:

Framåt-neutralt-bakåt

Utväxling:

F40DET 1.85(24/13)

F50FED 1.85(24/13)

F50FET 1.85(24/13)

F60CET 1.85(24/13)

FT50GET 2.33(28/12)

FT60DET 2.33(28/12)

Trim- och uppveckningssystem:

F40DET Servotrim och tilt

F50FED Hydrolutning

F50FET Servotrim och tilt

F60CET Servotrim och tilt

FT50GET Servotrim och tilt

FT60DET Servotrim och tilt

Propellermärke:

F40DET G

F50FED G

F50FET G

F60CET G

FT50GET K

FT60DET K

Bränsle och olja:

Rekommenderat bränsle:

Blyfri vanlig bensin

Lägsta oktantal:

90

Bränsletankens kapacitet:

25 L (6.60 US gal, 5.50 Imp.gal)

Rekommenderad motorolja:

4-takts utombordsmotorolja

Rekommenderad motorolja grupp 1*:

SAE 10W-30/10W-40/5W-30

API SE/SF/SG/SH/SJ/SL

Rekommenderad motorolja grupp 2*:

SAE 15W-40/20W-40/20W-50

API SH/SJ/SL

Smörjning:

Våtsump

Total motoroljenivå (oljetrågets volym):

Utan byte av oljefilter:

2.5 L (2.64 US qt, 2.20 Imp.qt)

Med byte av oljefilter:

2.7 L (2.85 US qt, 2.38 Imp.qt)

Rekommenderad växellådsolja:

Hypoid-växellådsolja SAE#90

Kvantitet växellådsolja:

F40DET 0.430 L (0.455 US qt, 0.378 Imp.qt)

F50FED 0.430 L (0.455 US qt, 0.378 Imp.qt)

F50FET 0.430 L (0.455 US qt, 0.378 Imp.qt)

F60CET 0.430 L (0.455 US qt, 0.378 Imp.qt)

FT50GET 0.670 L (0.708 US qt, 0.590 Imp.qt)

FT60DET 0.670 L (0.708 US qt, 0.590 Imp.qt)

Åtdragningsmoment:

Tändstift:

18.0 Nm (1.84 kgf-m, 13.3 ft-lb)

Propellermutter:

35.0 Nm (3.57 kgf-m, 25.8 ft-lb)

Oljedräneringsskruv, bottenplugg:

28.0 Nm (2.86 kgf-m, 20.7 ft-lb)

Motorns oljefilter:

18.0 Nm (1.84 kgf-m, 13.3 ft-lb)

Specifikationer och krav

Ljud- och vibrationsnivå:

Ljudtrycksnivå för användaren (ICOMIA 39/94 och 40/94):
78.1 dB(A)

MMU33554

Installationskrav

MMU33563

Båtens effektklassning

MWM01560



WARNING

Om du använder en för kraftig motor, finns risk att båten blir mycket instabil.

Innan du installerar utombordsmotorn (-motorerna) kontrollerar du att motors/motorernas totala effekt inte överskrider den totala märkeffektklassningen för båten. Se båtens kapacitetsplåt eller kontakta tillverkaren.

MMU33571

Montering av motor

MWM01570



WARNING

- En felmonterad utombordsmotor kan innebära risk för att båten blir svårhanterlig, att användaren tappar kontrollen eller att det börjar brinna.
- Eftersom motorn är mycket tung, krävs specialutrustning och utbildning för att montera den på säkert sätt.

Den återförsäljare eller annan erfaren person ska montera motorn, med korrekt utrustning och fullständiga anvisningar för montering. Mer information finns på sidan 42.

MMU36580

Yamaha Security System

Den här utombordsmotorn är utrustad med Yamaha Security System. Det är ett stöldskyddssystem, som består av en mottagare och fjärrkontroll (sändare). Motorn kan bara startas om säkerhetssystemet inte är låst. Kontakta din Yamaha-återförsäljare för installation av mottagare.

MMU33581

Fjärrkontrollkrav

MWM01580



WARNING

- Om motorn startar med en växel ilagd, kan båten förflytta sig plötsligt och oväntat, och eventuellt orsaka kollision eller kasta passagerare överbord.
- Om motorn startar med växel ilagd, visar det att enheten för skydd mot start med ilagd växel inte fungerar. Använd i så fall inte motorn. Kontakta din Yamaha-återförsäljare.

Fjärrkontrollenheten måste vara försedd med anordning för skydd mot start med ilagd växel. Denna anordning gör att motorn inte kan starta annat än i friläge.

MMU25694

Batterikrav

MMU25721

Batterispecifikationer

Lägsta kallstartström (CCA/EN): 430.0 A
Minimikapacitet (20HR/IEC): 70.0 Ah

Det går inte att starta motorn om batterispänningen är för låg.

MMU36290

Montering av batteri

Fäst batterihållaren ordentligt på en torr, väl ventilerad, vibrationsfri plats i båten. **WARNING! Placera inte brännbara föremål, lösa tunga föremål eller lösa metallföremål i samma utrymme som batteriet. Det kan medföra brand, explosion eller gnistbildning.** [MWM01820]

MMU36300

Flera batterier

Fråga din Yamaha-återförsäljare om batterival och korrekt kabeldragning om du vill ans-

luta flera batterier, till exempel för konfigurationer med flera motorer eller för extrabatteri.

MMU34192

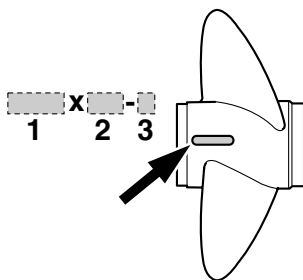
Val av propeller

Förutom valet av utombordsmotor är valet av rätt propeller ett av de viktigaste inköpsbeslut man måste fatta i båtlivet. Propellerns typ, storlek och konstruktion har direkt verkan på acceleration, topphastighet, bränsleekonomi och till och med motorns livslängd. Yamaha konstruerar och tillverkar propellar för alla Yamahas utombordsmotorer och alla användningsområden.

Din Yamaha-utombordsmotor levereras med en Yamaha-propeller som är vald för att fungera bra inom en rad tillämpningar, men det kan finnas användningssätt där en annan propeller skulle vara lämpligare.

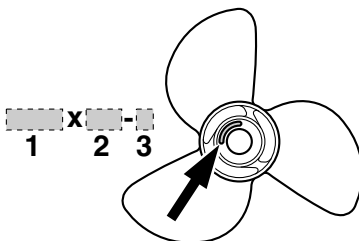
Din Yamaha-återförsäljare kan hjälpa dig att välja rätt propeller för dina behov. Välj en propeller som låter motorn nå mitten eller den övre delen av sitt arbetsområde vid full gas med maximal båtlast. Generellt bör du välja en propeller med hög stigning för låg arbetsbelastning och en propeller med liten stigning för hög arbetsbelastning. Om du transporterar kraftigt varierande laster, väljer du en propeller som låter motorn arbeta i rätt område för den tyngsta lasten, och tänker på att du kan behöva minska gasen för att hålla dig inom rekommenderat varvtalsområde när du har lättare last.

Information om demontering och montering av propeller finns på sidan 78.



ZMU04606

1. Propellerdiameter i tum
2. Propellerstigning i tum
3. Propellertyp (propellermärke)



ZMU04607

1. Propellerdiameter i tum
2. Propellerstigning i tum
3. Propellertyp (propellermärke)

MMU25770

Skydd mot start med ilagd växel

Yamaha utombordsmotorer eller fjärrkontrollenheter som godkänts av Yamaha är försedda med anordning för skydd mot start med ilagd växel. Motorn kan då endast startas i friläge. Lägg alltid in friläge innan du startar motorn.

Specifikationer och krav

MMU37474

Motoroljekrav

Rekommenderad motorolja:

4-takts motorolja med en kombination av SAE- och API-oljor enligt nedan

Motoroljetyp SAE:

10W-30 eller 10W-40

Motoroljegrad API:

SE, SF, SG, SH, SJ, SL

Total motoroljenivå (oljeträgets volym):

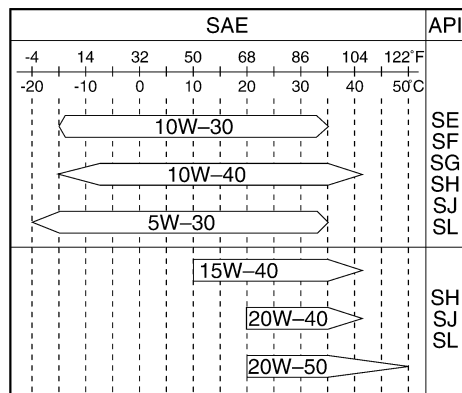
Utan byte av oljefilter:

2.5 L (2.64 US qt, 2.20 Imp.qt)

Med byte av oljefilter:

2.7 L (2.85 US qt, 2.38 Imp.qt)

Om den rekommenderade motoroljegraden inte finns att tillgå väljer du ett alternativ från tabellen nedan, utifrån genomsnittstemperaturen i ditt område.



ZMU05190

MMU36360

Bränslekrav

MMU36802

Bensin

Använd bensin av hög kvalitet, med minst lägsta tillåtna oktantal. Om motorn knackar, bör du använda bensin av ett annat märke

eller blyfritt bränsle med högt oktantal.

Rekommenderad bensinkvalitet:

Vanlig blyfri bensin med lägsta oktantal 90 (Research Octane Number).

MCM01981

FÖRSIKTIGT

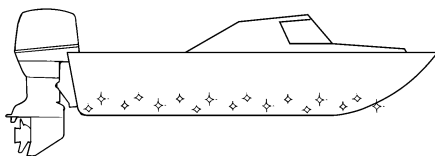
- Använd inte blybensin. Blybensin kan ge allvarliga motorskador.
- Se till att det inte kommer in vatten och föroreningar i bränsletanken. Förorenat bränsle kan göra att motorn går sämre, eller till och med skada den. Använd bara färsk bensin som förvarats i rena behållare.

MMU36330

Rötsäker färg

Båtens prestanda ökar om skrovet är rent. Båtbotten ska hållas så ren från beväxt som möjligt. Vid behov kan båtbotten täckas av en rötsäker färg, som är godkänd för ditt område, för att förhindra beväxt.

Använd inte rötsäker färg som innehåller koppar eller grafit. Dessa färger kan göra att motorn korroderar fortare.



ZMU05176

MMU36341

Krav vid avfallshantering av motor

Avfallshandera (släng) inte motorn på otillåtet sätt. Yamaha rekommenderar att du konsul-

terar återförsäljaren angående avfallshandling av motorn.

MMU36351

Nödutrustning

Förvara nedanstående föremål ombord för eventuella motorproblem.

- Verktygssats med diverse skruvmejslar, tänger, skruvnycklar (tum och metriska) samt eltejp.
- Vattensäker ficklampa med extra batterier.
- En extra motorfrånskiljarlina (nödstopprep) med klämma.
- Reservdelar, som en extra uppsättning tändstift.

Be din Yamaha-återförsäljare om en mer detaljerad beskrivning.

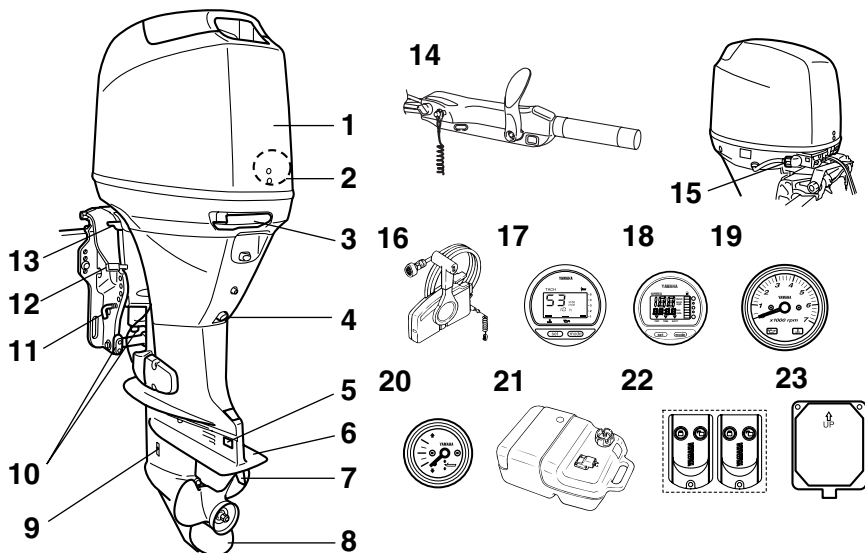
Komponenter

MMU2579M

Komponentdiagram

OBS:

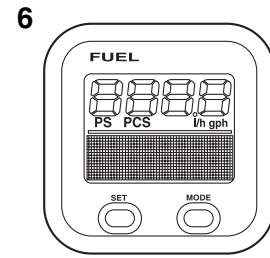
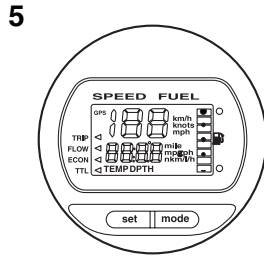
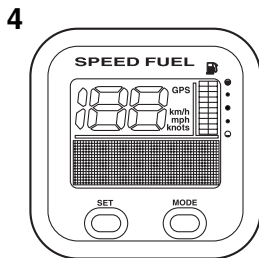
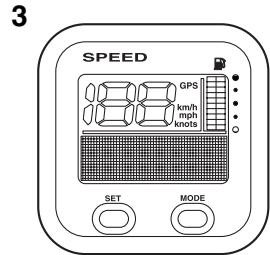
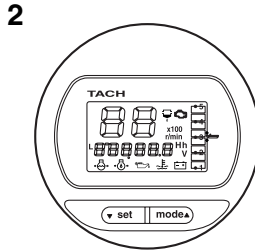
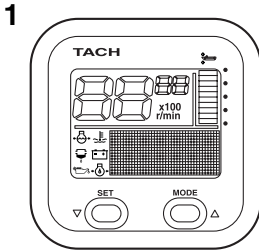
* Ser inte alltid ut som bilden. Ingår inte alltid som standardutrustning på alla modeller.
F40D, F50F, FT50G, F60C, FT60D



1. Övre motorhuv
2. Vattenavskiljare
3. Motorhuvens låsspak
4. Dräneringsskruv
5. Anod*
6. Antikavitationsplåt
7. Trimroder (anod)
8. Propeller*
9. Kylvatteninlopp
10. Anod(er)
11. Uppvickningsstång*
12. Uppvickningslåsspak*
13. Uppvickningsstödspak
14. Rorkultshandtag*
15. Spolanordning
16. Fjärrkontrolldosa (sidmonterad typ)*

17. Digital varvräknare*
18. Digital logg*
19. Takometer*
20. Trimmätare*
21. Bränsletank
22. Fjärrkontroll
23. Mottagare

ZMU06694



ZMU05429

1. Takometerenhet (fyrkantig)*
2. Takometerenhet (rund)*
3. Loggenhet (fyrkantig)*
4. Logg- och bränslemätarenhet (fyrkantig)*
5. Logg- och bränslemätarenhet (rund)*
6. Bränsleflödesmätare (fyrkantig)*

MMU25802

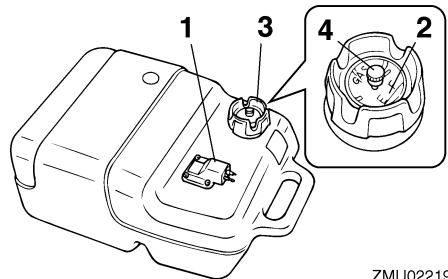
Bränsletank

Om din modell är utrustad med bärbar bränsletank, har den följande delar och funktioner.

MWM00020



Den bränsletank som medföljer den här utombordsmotorn är bara avsedd att användas som bensintank, inte för förvaring av reservbränsle. Kommersiella användare måste se till att de uppfyller alla gällande lagar och bestämmelser.



ZMU02219

1. Bränsleanslutning
2. Bränslemätare
3. Tanklock
4. Luftningsskruv

MMU25830

Bränsleanslutning

Denna anslutning används för att ansluta bränsleledningen.

Komponenter

MMU25841

Bränslemätare

Denna mätare sitter antingen på bränsletankens lock eller på bränsleanslutningens bas. Den visar den ungefärliga mängd bränsle som finns i tanken.

MMU25850

Tanklock

Detta lock förseglar bränsletanken. När tanklocket tas bort går det att fylla på bränsle i tanken. Skruva av tanklocket genom att vrida det moturs.

MMU25860

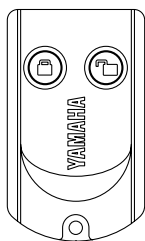
Luftningsskruv

Denna skruv sitter i tanklocket. Lossa skruven genom att vrida den moturs.

MMU38590

Fjärrkontroll

Du låser och låser upp Yamaha Security System med fjärrkontrollen. Signalerna från fjärrkontrollen tas inte emot under tiden motorn är igång.



ZMU06455

Förvara fjärrkontrollen så att du inte tappar bort den.

MCM02100

FÖRSIKTIGT

- **Fjärrkontrollen är inte helt vattentät. Doppa den inte i vatten och använd den inte under vatten. Om sändaren hamnat under vatten torkar du av den med en mjuk, torr trasa. Kontrollera sedan att den fungerar korrekt. Om sändaren inte**

fungerar korrekt kontakter du en Yamaha-återförsäljare.

- **Utsätt inte fjärrkontrollen för höga temperaturer och placera den inte i direkt solljus.**
- **Tappa inte fjärrkontrollen, utsätt den inte för stötar och placera inte tunga föremål på den.**
- **Rengör fjärrkontrollen med en mjuk, torr trasa. Använd inte rengöringsvätska, alkohol eller andra kemikalier.**
- **Försök inte plocka isär fjärrkontrollen själv. Det kan göra att sändaren inte fungerar korrekt. Kontakta en Yamaha-återförsäljare om batteriet i sändaren måste bytas.**
- **Kontakta din Yamaha-återförsäljare om du tappat bort fjärrkontrollen (sändaren). Du bör alltid ha 2 sändare. Kontakta din Yamaha-återförsäljare om du tappat båda sändarna.**

OBS:

- Eftersom mottagaren bara kan känna av den interna koden från en sändare kan du bara ändra inställningarna för säkerhetssystemet med den medföljande sändaren. Om fjärrkontrollen inte fungerar som den ska kontakter du en Yamaha-återförsäljare.
- Byt ut batteriet efter 1 år och därefter varannat år.
- Avfallshantera batterierna i sändaren enligt gällande regler.
- Du kan registrera upp till 5 fjärrkontroller för ditt Yamaha Security System. Kontakta din Yamaha-återförsäljare för mer information.

MMU38600

Mottagare

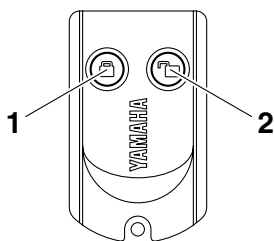
Mottagaren styr en elektronisk styrenhet (ECM, Electronic Control Module) som hin-

drar motorn från att starta. Kontakta din Yamaha-återförsäljare för installation av mottagare.

MMU38610

Lås och upplåst läge för Yamaha Security System

Du ställer in Yamaha Security System genom att kort trycka på knapparna för att låsa och låsa upp på fjärrkontrollen.



ZMU06456

1. Knapp för att låsa
2. Knapp för att låsa upp

LÅS

När du trycker kort på låsknappen på fjärrkontrollen hörs en ljudsignal. Detta indikerar att du valt det låsta läget och att motorn inte kan startas. Det låsta läget kan endast väljas när huvudströmbrytaren är i läge "OFF" (av). Motorn går runt men kan inte startas när Yamaha Security System är i låst läge.

LÅS UPP

När du trycker kort på knappen för att låsa upp på fjärrkontrollen hörs två ljudsignaler. Detta indikerar att du valt det upplåsta läget och att motorn kan startas.

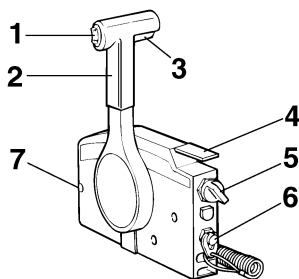
Yamaha Security System-läge	Antal ljudsignaler	Huvudströmbrytare	Motorn kan startas
Lås	1 ljudsignal	"OFF"	NEJ

Yamaha Security System-läge	Antal ljudsignaler	Huvudströmbrytare	Motorn kan startas
Lås upp	2 ljudsignaler	"OFF"/ "ON"	JA

MMU26181

Fjärrkontrollsdosa

Fjärrkontrollens styrspak aktiverar både växeln och gasspjället. De elektriska brytarna sitter på fjärrkontrollsdosan.



ZMU01723

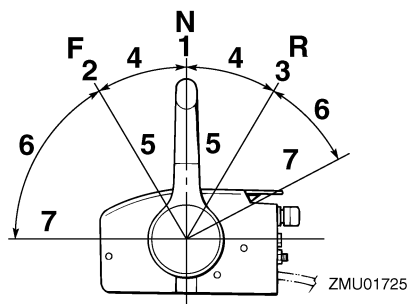
1. Trim- och uppwickningsknapp
2. Fjärrkontrollens styrspak
3. Frilägeslås
4. Frilägesgasspak
5. Huvudströmbrytare
6. Motorfrånskiljare
7. Justerianordning för gasreglagets friktion

MMU26190

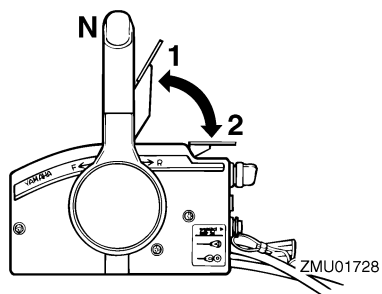
Fjärrkontrollens styrspak

Om spaken flyttas framåt från friläget, läggs framväxeldrevet in. Om spaken dras bakåt från friläget, läggs backväxeldrevet in. Motorn fortsätter då att gå på tomgång tills spaken flyttas ca 35° (ett hack känns). Flyttas spaken ytterligare öppnas gasspjället och motorn börjar accelerera.

Komponenter



1. Friläge "N"
2. Fram "F"
3. Back "R"
4. Växel
5. Helt stängt läge
6. Gas
7. Helt öppet läge



1. Helt öppet läge
2. Helt stängt läge

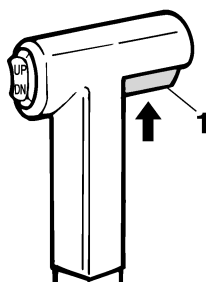
OBS:

Frilägesgasspaken fungerar endast när fjärrkontrollens styrspak är i friläge. Fjärrkontrollens styrspak fungerar endast när frilägesgasspaken är i stängt läge.

MMU26201

Frilägeslås

För att lägga i en växel från friläget, drar du först upp frilägeslåset.



1. Frilägeslås

MMU26212

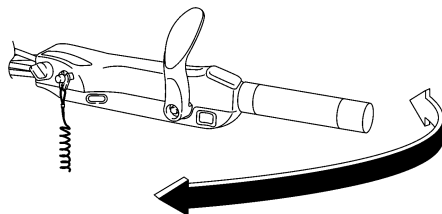
Frilägesgasspak

För att öppna gasspjället utan att lägga i en fram- eller backväxel, placerar du fjärrkontrollens styrspak i friläge och lyfter frilägesgasspaken.

MMU25911

Rorkultshandtag

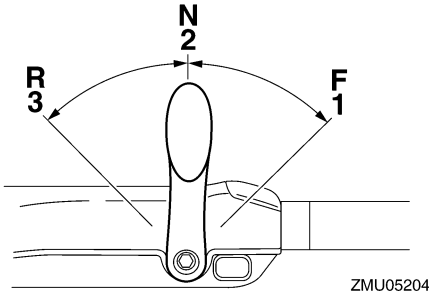
För rorkultshandtaget åt höger eller vänster efter behov för att ändra riktning.



MMU25922

Växelspak

Om du drar växelspaken mot dig lägger du in framväxeldrevet, så att båten rör sig framåt. Om du skjuter spaken från dig lägger du in backväxeldrevet, så att båten rör sig bakåt.



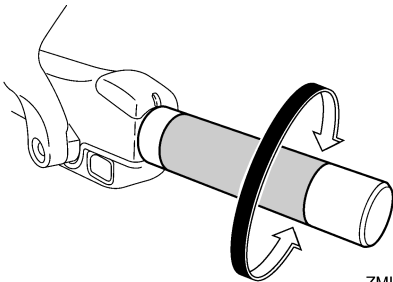
ZMU05204

1. Fram "F"
2. Friläge "N"
3. Back "R"

MMU25941

Gasreglage

Gasreglaget sitter på rorkultshandtaget. Vrid reglaget moturs för att öka farten och medurs för att minska farten.

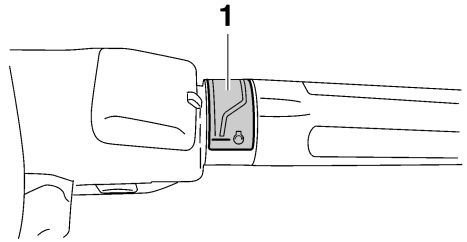


ZMU05205

MMU25961

Gasindikator

Bränsleförbrukningskurvan på gasindikatorn visar den relativa bränsleförbrukningen för olika gasspjällslägen. Välj den inställning som ger bäst prestanda och bränsleekonomi för den önskade funktionen.



ZMU05206

1. Gasindikator

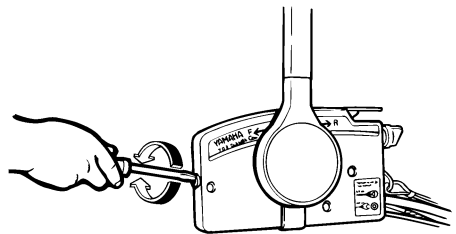
MMU25976

Justeranordning för gasreglats friktion

En friktionsanordning gör det möjligt att ställa in motståndet i gasreglaget eller fjärrkontrollens styrspak efter önskemål.

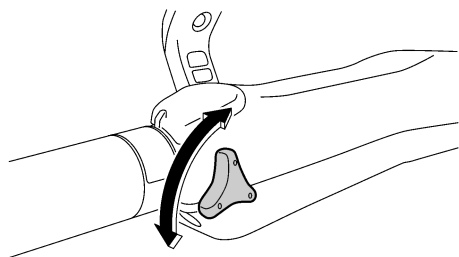
Vrid justeranordningen medurs för att öka motståndet. Vrid justeranordningen moturs för att minska motståndet. **WARNING! Dra inte åt justeranordningen för hårt. Om motståndet är för stort kan det vara svårt att röra fjärrkontrollens styrspak eller gasreglaget, vilket kan leda till olycka.**

[MWM00032]



ZMU01714

Komponenter



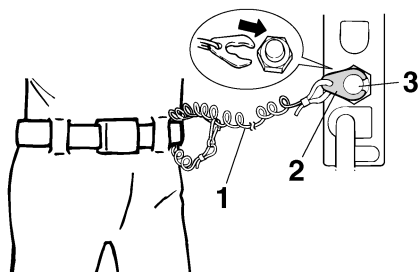
ZMU05207

Dra åt justeranordningen för att behålla den önskade gasreglageinställningen när konstant fart önskas.

MMU25994

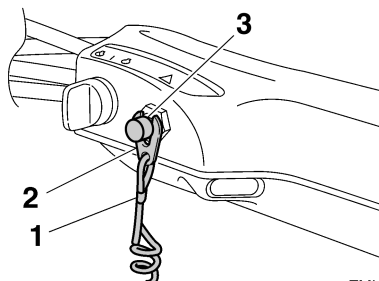
Motorfrånskiljarlina med klämma

Klämman måste fästas vid motorfrånskiljaren för att motorn ska gå. Linan ska fästas på ett säkert ställe på kläderna, armen eller benet. Om användaren skulle falla överbord eller lämna rodet, drar linan ut klämman och stoppar motorn. Båten kan då inte rusa iväg med motorn igång. **WARNING! Linan för motorns stoppströmbrytare ska vara fäst på ett säkert ställe på kläderna, armen eller benet när motorn är igång. Fäst inte linan på kläder som kan slitas av. Låt inte linan gå där den kan fastna och därmed hindras att fungera. Undvik att dra i linan under vanlig användning. Om motorn stannar förlorar du också nästan all styrförmåga. Dessutom kan båten tappa fart mycket snabbt. Detta kan leda till att människor och föremål kastas framåt i båten.** [MWM00122]



ZMU01716

1. Lina
2. Klämma
3. Motorfrånskiljare



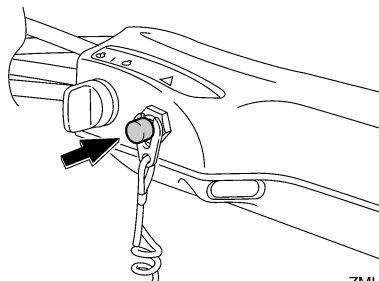
ZMU05208

1. Lina
2. Klämma
3. Motorfrånskiljare

MMU26001

Motorns stoppknapp

Tryck på denna knapp för att bryta tändningskretsen och stoppa motorn.



ZMU05209

MMU26091

Huvudströmbrytare

Tändsystemet styrs av huvudströmbrytaren, vars funktion beskrivs nedan.

- "OFF" (av)

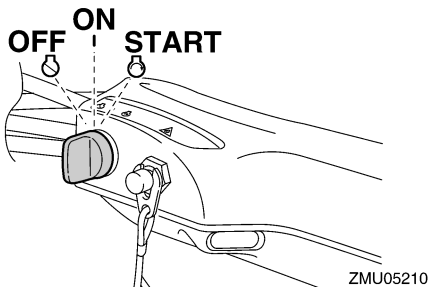
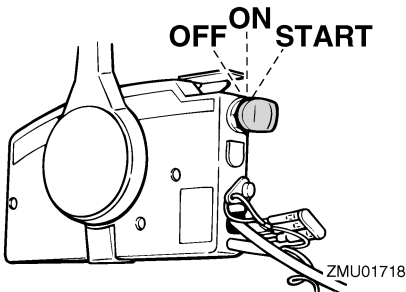
När huvudströmbrytaren är i läge "OFF" (av) är de elektriska kretsarna avstängda och nyckeln kan tas ur.

- "ON" (på)

När huvudströmbrytaren är i läge "ON" (på) är de elektriska kretsarna spänningssatta och nyckeln kan inte tas ur.

- "START" (start)

När huvudströmbrytaren är i läge "START" (start) arbetar starmotorn för att starta motorn. När nyckeln släpps återgår den automatiskt till läge "ON" (på).



MMU31432

Justeranordning för styrfriktion

En friktionsanordning ger justerbart motstånd för styrmekanismen och kan stäl-

las in efter användarens önskemål. Det sitter en justerspåk nedtill på rorkultshandtagets fäste.

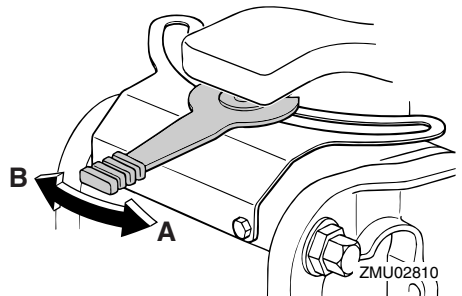
Vrid spaken åt babord "A" för att öka motståndet.

Vrid spaken åt styrbord "B" för att minska motståndet.

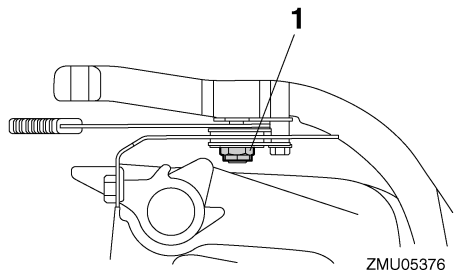
MWM00040



Dra inte åt justeranordningen för hårt. Om motståndet är för stort kan det bli svårt att styra, vilket kan leda till en olycka.



Om motståndet inte ökar ens när spaken vrids åt babord "A", kontrollerar du att muttern är åtdragen med angivet åtdragningsmoment.



1. Mutter

Åtdragningsmoment för muttern:
3.8 Nm (0.38 kgf-m, 2.8 ft-lb)

Komponenter

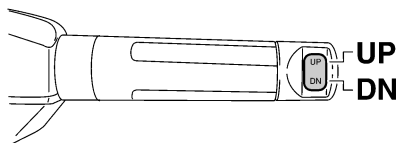
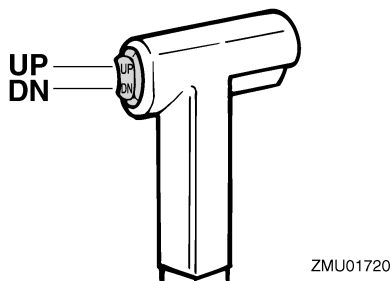
OBS:

- Styrningen blockeras när justerspaken sätts i läge "A".
- Kontrollera att rorkultshandtaget rör sig mjukt när spaken är vriden åt styrbord "B".
- Applicera inte smörjmedel (såsom fett) på justeranordningen för styrfriktion.

MMU26143

Trim- och uppveckningsknapp på fjärrkontroll eller rorkultshandtag

Trim- och uppveckningssystemet ställer in utombordsmotorns vinkel i förhållande till akterspegeln. Om du trycker på knappen "UP" (upp) trimmas utombordsmotorn upp och vickas därefter upp. Om du trycker på knappen "DN" (ned) vickas utombordsmotorn ned och trimmas därefter ned. När du släpper knappen stannar motorn i det aktuella läget. Anvisningar för hur du använder trim- och uppveckningsknappen finns på sidorna 57 och 60.



MMU26153

Trim- och uppveckningsknapp på den undre motorhuv

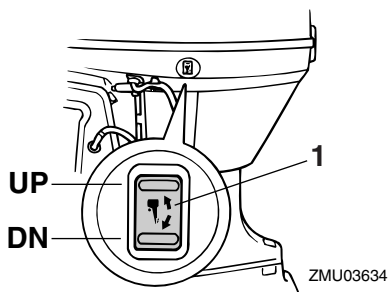
Trim- och uppveckningsknappen sitter på sidan av den nedre motorhuv. Om du trycker på knappen "UP" (upp) trimmas utombordsmotorn upp och vickas därefter upp. Om du trycker på knappen "DN" (ned) vickas utombordsmotorn ned och trimmas därefter ned. När du släpper knappen stannar motorn i det aktuella läget.

Anvisningar om hur du använder trim- och uppveckningsknappen finns på sidan 60.

MWM01030



ANVÄND BARA TRIM- OCH UPPVECKNINGSKNAPPEN (SITTER PÅ DEN UNDERE MOTORHUVEN) NÄR BÅTEN STANNAT HELT. OM DU FÖRSÖKER ANVÄNDA KNAPPEN NÄR BÅTEN ÄR I RÖRELSE, ÖKAR RISKEN FÖR ATT FALLA ÖVERBORD ELLER DISTRAHERAS OCH KROCKA MED EN ANNAN BÅT ELLER NÅGOT HINDER.

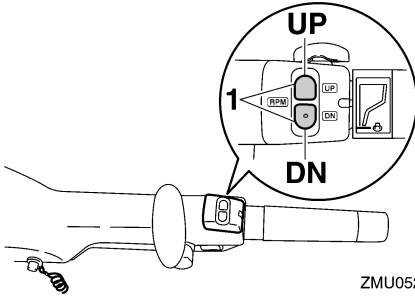


1. Trim- och uppveckningsknapp

MMU30901

Väljare för variabelt trolingvarvtal

Trolingvarvtalet kan justeras när utombordsmotorn går med trolingvarvtal. Tryck på väljaren "UP" för att öka trolingvarvtalet och på väljaren "DN" för att minska trolingvarvtalet.



ZMU05213

1. Väljare för variabelt trolingvarvtal

OBS:

- Trolingvarvtalet ändras cirka 50 v/min varje gång väljaren trycks ned.
- Om trolingvarvtalet ändrats återgår motorn till normalt trolingvarvtal när motorn stängs av och startas om eller när motorvarvtalet överskrider cirka 3000 v/min.
- Anvisningar för hur du använder väljarna för variabelt trolingvarvtal finns på sidan 56.

MMU26244

Trimroder med anod

MWM00840

WARNING

Om trimroderet är felaktigt inställt kan det bli svårt att styra. Testkör alltid båten när trimroderet har installerats eller bytts ut så att styrningen säkert blir felfri. Kontrollera att du har dragit åt skruven när du har justerat trimroderet.

Trimroderet ska justeras så att styrreglaget kan vridas åt höger eller vänster med samma kraft.

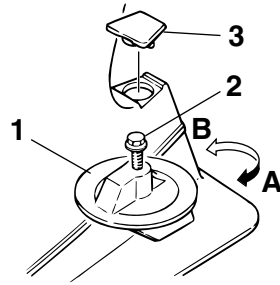
Om båten tenderar att gira åt vänster (babor) vrids du trimrodrets bakände åt babor, "A" i figuren. Om båten tenderar att gira åt höger (styrbord) vrids du trimrodrets ba-

kände åt styrbord, "B" i figuren.

MCM00840

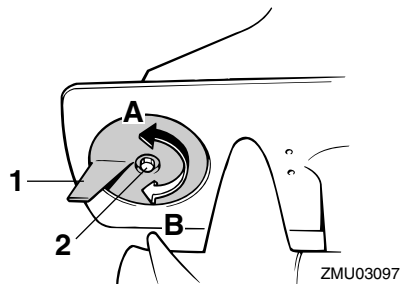
FÖRSIKTIGT

Trimroderet fungerar också som anod för att skydda motorn mot elektrokemisk korrosion. Måla aldrig trimroderet eftersom det då blir verkningslöst som anod.



ZMU02525

1. Trimroder
2. Skruv
3. Kåpa



ZMU03097

1. Trimroder
2. Skruv

Åtdragningsmoment för bult:

F40D, F50F, F60C 18.0 Nm

(1.8 kgf-m, 13 ft-lb)

FT50G, FT60G 36.0 Nm

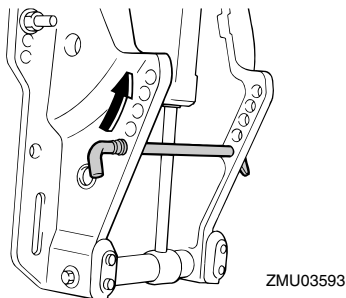
(3.6 kgf-m, 26 ft-lb)

Komponenter

MMU26261

Trimstång (uppvickningsstift)

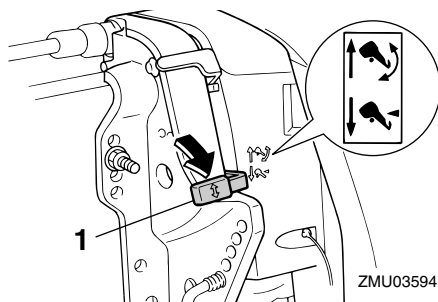
Det läge som trimstången befinner sig i ställer in utombordsmotorns minsta trimvinkel i förhållande till akterspeglen.



MMU26312

Uppvickningslåsmekanism

Uppvickningslåsmekanismen används för att förhindra att utombordsmotorn lyfts upp från vattnet när backväxeldrevet är illagt.



1. Uppvickningslåsspak

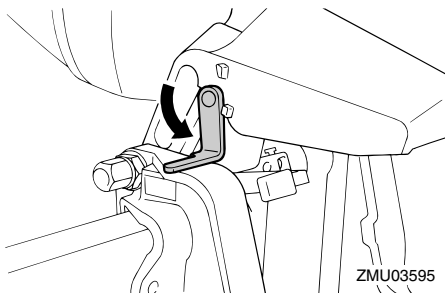
Lås den genom att ställa uppvickningslåsspaken i låst "☞" läge. Frigör den genom att föra uppvickningslåsspaken till "☜" (öppet) läge.

MMU34461

Uppvickningsstödspak för modeller med trim och uppvickning eller hydrolutning

Lås fast uppvickningsstödspaken vid fäst-

bygeln för att hålla kvar utombordsmotorn i uppvickat läge.



MCM00660

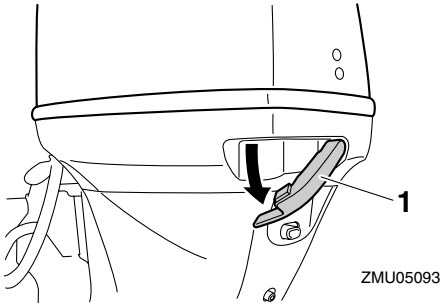
FÖRSIKTIGT

Använd inte uppvickningsstödspaken eller uppvickningsstödratten när båten dras på släp. Utombordsmotorn kan skaka loss från uppvickningsstödet och lossna. Om motorn inte kan transporteras i normalt köräge, används en extra stödanordning för att säkra den i uppvickat läge.

MMU26373

Motorhuvens låsspak(ar) (vridtyp)

Ta bort den övre motorhuvan genom att vrida låsspaken/spakarna. Lyft därefter av motorhuvan. Kontrollera att motorhuvan verkligen passar exakt i gummitätningen vid montering. Lås sedan motorhuvan igen genom att ställa tillbaka spaken/spakarna i låsläget.

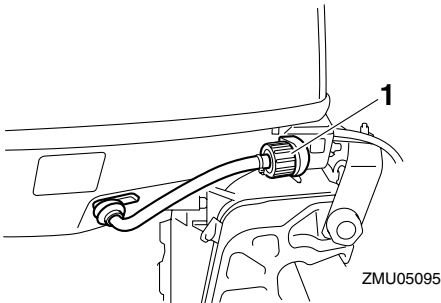


1. Motorhuvens låsspak(ar)

MMU26461

Spolanordning

Denna anordning används för att rengöra kylvattenpassagerna i motorn med en trädgårdsslang och kranvatten.



1. Spolanordning

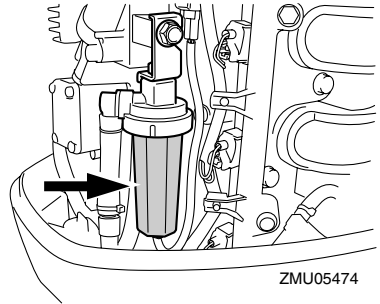
OBS:

Mer information om användning finns på sidan 69.

MMU35561

Bränslefilter/vattenavskiljare

Denna motor har en kombination av bränslefilter och vattenavskiljare med tillhörande varningssystem. Om vattnet som avskilts från bränslet överskrider en viss volym, aktiveras 6Y8 flerfunktionstakometern.



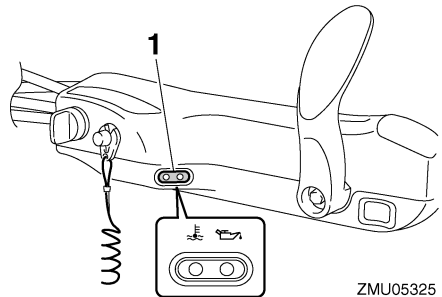
Aktivering av varningsanordning

- Varningsindikatorn för vattenavskiljaren blinkar på 6Y8 flerfunktionstakometern.
- Summern ljuder intermittent endast när växelspaken är i friläge.
- Om varningssystemet har aktiverats stoppar du motorn och kontakter omedelbart en Yamaha-återförsäljare.

MMU26303

Varningsindikator

Om det uppstår ett fel i motorn, vilket föranleder en varning, tänds indikatorn. Mer information om hur du läser av varningsindikatorn finns på sidan 40.



1. Varningsindikator

Instrument och indikatorer

MMU36014

Indikatorer

MMU36024

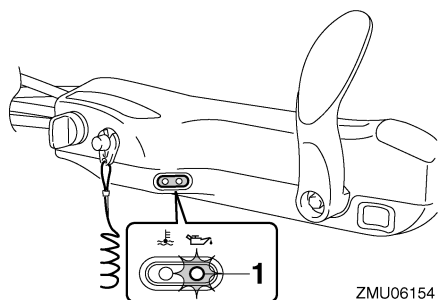
Varningsindikator för lågt oljetryck

Om oljetrycket blir för lågt tänds denna indikator. För ytterligare information, se sidan 40.

MCM00022

FÖRSIKTIGT

- Låt inte motorn fortsätta gå om varningsindikatorn för lågt oljetryck lyser och motoroljenivån har sjunkit. Det leder till svåra skador på motorn.
- Varningsindikatorn för lågt oljetryck anger inte oljenivån i motorn. Använd oljemätstickan för att kontrollera hur mycket olja som finns kvar. För ytterligare information, se sidan 46.



ZMU06154

1. Varningsindikator för lågt oljetryck

MMU36033

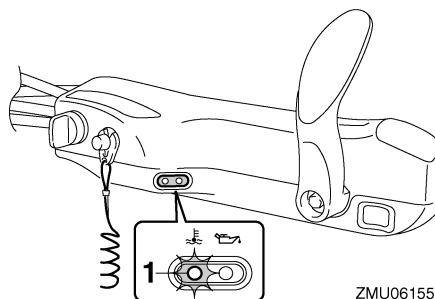
Överhettningssindikator

Om motortemperaturen blir för hög tänds denna indikator. För ytterligare information om hur du läser av indikatorn, se sidan 40.

MCM00052

FÖRSIKTIGT

Låt inte motorn fortsätta gå om överhettningssindikatorn är tänd. Det leder till svåra skador på motorn.



ZMU06155

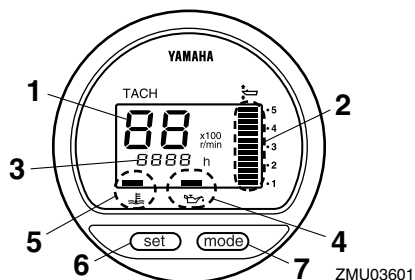
1. Överhettningssindikator

MMU26493

Digital varvräknare

Varvräknaren visar motorvarvtalet och har nedanstående funktioner.

Alla segment på displayen tänds tillfälligt när huvudströmbrytaren slås till och återgår därefter till normal visning.



ZMU03601

1. Takometer
2. Trimmätare
3. Timmätare
4. Varningsindikator för lågt oljetryck
5. Överhettningssindikator
6. Inställningsknapp (set)
7. Lägesknapp (mode)

OBS:

Varningsindikatorerna för vattenavskiljare och för motorfel fungerar endast om motorn har motsvarande funktioner.

Instrument och indikatorer

MMU36050

Takometer

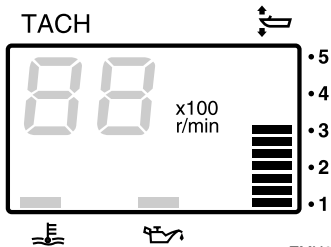
Takometern visar motorvarvtal i hundratal varv per minut (v/min). Om takometern till exempel visar "22" är motorvarvtalet 2200 v/min.

MMU26621

Trimmätare

Denna mätare visar utombordsmotorns trimvinkel.

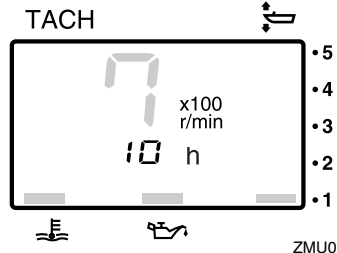
- Lär dig vilka trimvinklar som fungerar bäst för din båt under olika förhållanden. Justera trimvinkeln till önskad inställning med trim- och uppwickningsknappen.
- Om motorns trimvinkel faller utanför det tillåtna området, blinkar det översta segmentet på trimmätardisplayen.



MMU26651

Timmätare

Denna mätare visar den tid motorn har varit igång. Den kan ställas in för att visa den totala tiden eller tiden för den aktuella båtturen. Displayen kan också sättas på och stängas av.



Ändra visningsformat genom att trycka på knappen "mode" (läge). Displayen kan visa total drifttid eller färdtid eller vara avstängd.

Du kan nollställa färdtiden genom att trycka på knapparna "set" (inställning) och "mode" (läge) samtidigt i minst 1 sekund medan färdtiden visas. Därmed återställs trippräknaren till 0 (noll).

Den totala tid motorn har varit igång kan inte nollställas.

MMU26524

Varningsindikator för lågt oljetryck

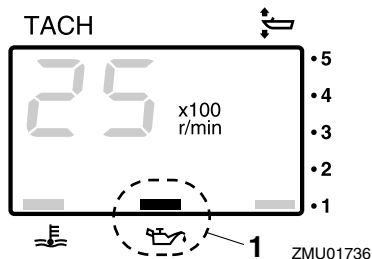
Om oljetrycket blir för lågt blinkar varningsindikatorn. För ytterligare information, se sidan 40.

MCM00022

FÖRSIKTIGT

- Låt inte motorn fortsätta gå om varningsindikatorn för lågt oljetryck lyser och motoroljenivån har sjunkit. Det leder till svåra skador på motorn.
- Varningsindikatorn för lågt oljetryck anger inte oljenivån i motorn. Använd oljemätstickan för att kontrollera hur mycket olja som finns kvar. För ytterligare information, se sidan 46.

Instrument och indikatorer



1. Varningsindikator för lågt oljetryck

MMU26583

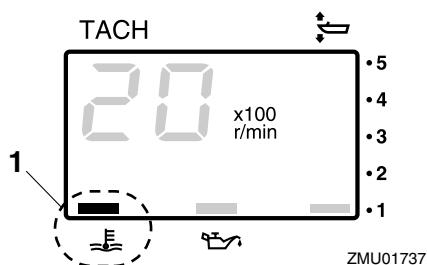
Överhettningsindikator

Om motortemperaturen blir för hög börjar varningsindikatorn blinka. För ytterligare information om hur du läser av indikatorn, se sidan 40.

MCM00052

FÖRSIKTIGT

Låt inte motorn fortsätta gå om överhettningsindikatorn är tänd. Det leder till svåra skador på motorn.

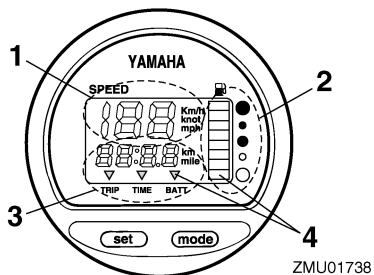


1. Överhettningsindikator

MMU26602

Digital logg

Denna mätare visar båtens hastighet och annan information.



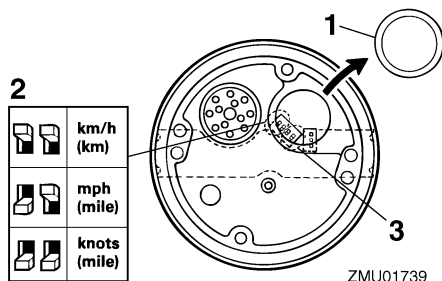
1. Logg
2. Bränslemätare
3. Trippmätare/klocka/voltmeter
4. Varningsindikator (-indikatorer)

Alla segment på displayen tänds tillfälligt när huvudströmbrytaren slås till och återgår därefter till normal visning.

MMU36061

Logg

Loggen visar km/h, mph eller knop efter användarens önskemål. Välj önskad enhet med väljaren på mätarens baksida. De olika inställningarna framgår av bilden.

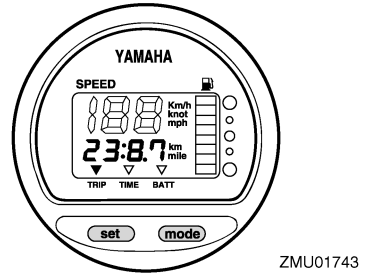
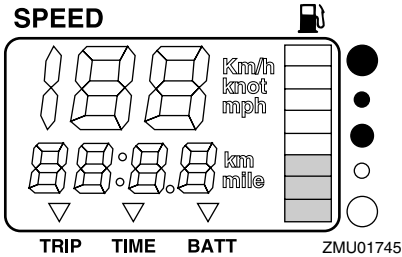


1. Käpa
2. Väljare (för hastighetsenhet)
3. Väljare (för bränslemätare)

MMU26712

Bränslemätare

Bränslenivån visas med åtta segment. När alla segment visas är tanken full.



Avläsningen av bränslenivån kan vara felaktig på grund av avkännarens läge i bränsletanken och båtens position i vattnet. Om fören är höjd, eller om båten svänger upprepade gånger, kan detta ge felaktiga värden. Justera inte väljaren för bränsleavkännaren. Om du ställer in väljaren på mätaren fel, visas fel värden. Fråga din Yamaha-återförsäljare hur du ställer in väljaren rätt.

FÖRSIKTIGT: Motorn kan ta skada om bränslet tar slut. [MCM01770]

MMU36071

Trippmätare/klocka/voltmeter

Displayen visar trippmätare, klocka eller voltmeter.

Ändra visning genom att trycka upprepade gånger på knappen "mode" (läge) tills indikatorn på mätaren pekar på "TRIP" (trippmätare), "TIME" (klocka) eller "BATT" (voltmeter).

MMU26691

Trippmätare

Denna mätare visar hur långt båten har gått sedan förra gången mätaren nollställdes.

Färdsträckan visas i kilometer eller miles beroende på vald måttenhet för loggen.

Tryck samtidigt på knapparna "set" (inställning) och "mode" (läge) för att nollställa trippmätaren.

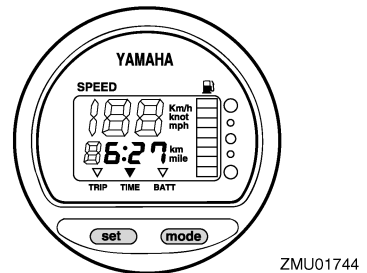
Färdsträckan lagras i ett batterispänningsmatat minne. Lagrade uppgifter försvinner om batteriet kopplas ur.

MMU26701

Klocka

Inställning av klocka:

1. Kontrollera att mätaren är i läge "TIME" (tid).
2. Tryck på knappen "set" (inställning) igen. Timvisningen börjar blinka.
3. Tryck på knappen "mode" (läge) tills önskad timme visas.
4. Tryck på knappen "set" (inställning) igen. Minutvisningen börjar blinka.
5. Tryck på knappen "mode" (läge) tills önskad minut visas.
6. Tryck på knappen "set" (inställning) igen för att starta klockan.



Klockan får spänning från batteriet. Om batteriet kopplas ur stannar klockan. Ställ om klockan när batteriet varit urkopplat.

MMU36080

Voltmeter

Voltmetersn visar batteriets spänning i volt (V).

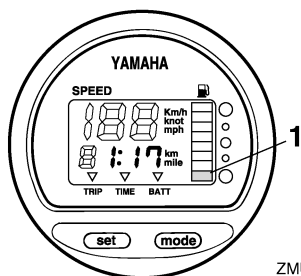
Instrument och indikatorer

MMU26721

Varningsindikator, bränslenivå

Om bränslenivån sjunker till ett segment, börjar segmentet för bränslenivåvarning blinka.

Låt inte motorn fortsätta att gå med maximalt gaspådrag om någon varningsanordning har aktiverats. Gå tillbaka till hamn med trolinghastighet. **FÖRSIKTIG: Motorn kan ta skada om bränslet tar slut.** [MCM01770]



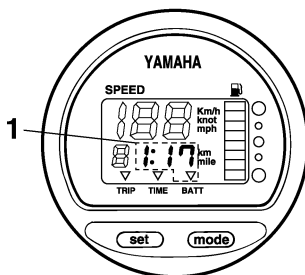
ZMU01746

1. Segment för bränslenivåvarning

MMU26732

Varningsindikator för låg batterispänning

Om batterispänningen minskar tänds displayen automatiskt och börjar blinka. Gå omedelbart till närmaste hamn om någon varningsanordning har aktiverats. Fråga din Yamaha-återförsäljare hur man laddar batteriet.



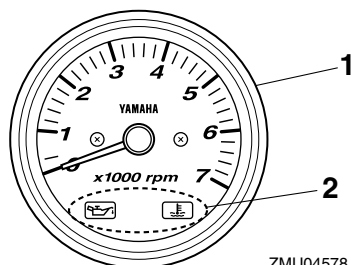
ZMU01747

1. Indikator för lågt batteri

MMU26471

Analog takometer

Denna mätare visar motorvarvtalet och har följande funktioner.



ZMU04578

1. Takometer
2. Varningsindikator (-indikatorer)

MMU26506

Varningsindikator för lågt oljetryck

Om oljetrycket blir för lågt blinkar denna indikator. För ytterligare information, se sidan 40.

MCM00022

FÖRSIKTIG

- Låt inte motorn fortsätta gå om varningsindikatorn för lågt oljetryck lyser och motoroljenivån har sjunkit. Det leder till svåra skador på motorn.
- Varningsindikatorn för lågt oljetryck

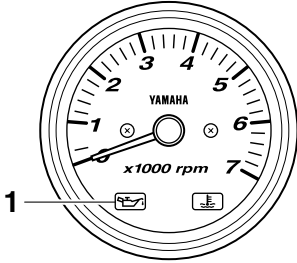
Instrument och indikatorer

anger inte oljenivån i motorn. Använd oljemätstickan för att kontrollera hur mycket olja som finns kvar. För ytterligare information, se sidan 46.

MMU26611

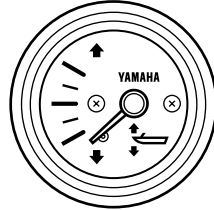
Analog trimmätare

Denna mätare visar utombordsmotorns trimvinkel.



ZMU06156

1. Varningsindikator för lågt oljetryck



ZMU04581

MMU26574

Överhettningsindikator

Om motortemperaturen blir för hög, blinkar denna indikator. För ytterligare information om hur du läser av indikatorn, se sidan 40.

MCM00052

FÖRSIKTIGT

Låt inte motorn fortsätta gå om överhettningsindikatorn är tänd. Det leder till svåra skador på motorn.

Lär dig vilka trimvinklar som fungerar bäst för din båt under olika förhållanden. Justera trimvinkeln till önskad inställning med trim- och uppwickningsknappen.

MMU31653

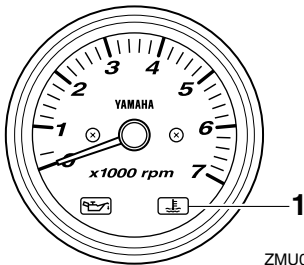
6Y8 flerfunktionsmätare

Flerfunktionsmätare har 6 olika mätaenheter: takometerenhet (fyrkantig eller rund), loggenhet (fyrkantig), logg- och bränslemätarenhet (fyrkantig eller rund) och bränsleflödesmätare (fyrkantig). Indikatorsystemet skiljer sig något åt mellan runda och fyrkantiga modeller. Kontrollera noga vilken modell och utförande din enhet har. Denna handbok beskriver huvudsakligen varningsindikatorerna. Mer information om hur du ställer in mätare och ändrar indikatorsystemen finns i den bifogade drifthandboken.

MMU36184

6Y8 Flerfunktionstakometrar

Takometern visar antalet motorvarv per minut. Den har funktionerna trimmätare, inställning av trollinghastighet, visning av kylvatten-/motortemperatur, visning av batterispänning, timräknare för total drifttid/timräknare för tripp, oljetrycksvisning, vattendetekteringsvarning, motorfelsvarning

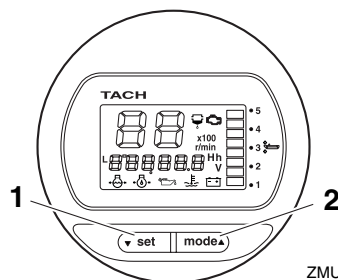


ZMU06157

1. Överhettningsindikator

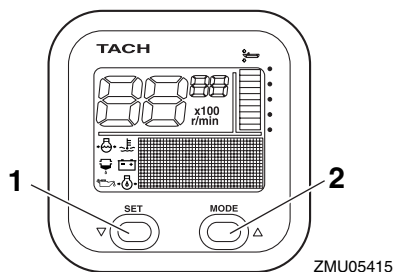
Instrument och indikatorer

samt meddelande om periodiskt underhåll. Om kylvattentryckkännare är installerad kan enheten även visa kylvattentryck. Även om kylvattentryckkännaren inte är installerad kan kylvattentrycket visas om en extra avkännare ansluts till enheten. Kontakta din Yamaha-återförsäljare för information om avkännare (tillval). Takometerenheten finns i rund och fyrkantig modell. Kontrollera vilken typ av takometerenhet du har.



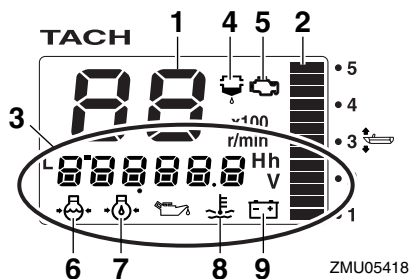
ZMU05417

1. Inställningsknapp (set)
2. Lägesknapp (mode)



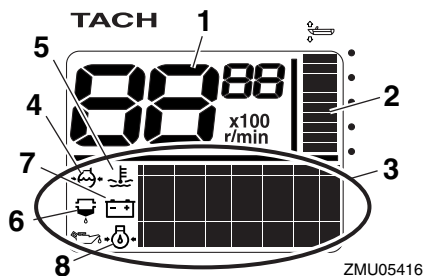
ZMU05415

1. Inställningsknapp (set)
2. Lägesknapp (mode)



ZMU05418

1. Takometer
2. Trimmätare
3. Mångfunktionell visningsenhet
4. Varningsindikator för vattenavskiljare
5. Varningsindikator för motorfel/underhåll
6. Kylvattentryck
7. Oljetryck (4-taktsmodeller)
8. Kylvatten-/motortemperatur
9. Batterispänning



ZMU05416

1. Takometer
2. Trimmätare
3. Mångfunktionell visningsenhet
4. Kylvattentryck
5. Kylvatten-/motortemperatur
6. Varningsindikator för vattenavskiljare
7. Batterispänning
8. Oljetryck (4-taktsmodeller)

MMU36190

Kontroller vid start

Placera fjärrkontrollens styrspak/växelspaken i friläge och vrid huvudströmbrytaren till "ON" (på). När samtliga mätare aktiverats, och timräknaren för total drifttid aktiverats, växlar mätaren till normal funktion. Kontakta omedelbart din Yamaha-återförsäljare om summern ljuder och varningsindikatorn för

Instrument och indikatorer

vattenavskiljaren blinkar.

OBS:

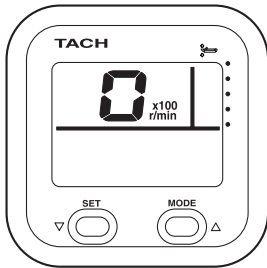
Stäng av summern genom att trycka på knappen "set" (inställning) eller "mode" (läge).

MMU38620

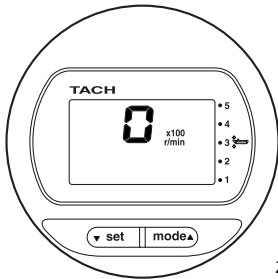
Yamaha Security System-information

Vrid huvudströmbrytaren till läge "ON" (på). Det valda läget för Yamaha Security System (låst/upplåst) visas på displayen.

Upplåst

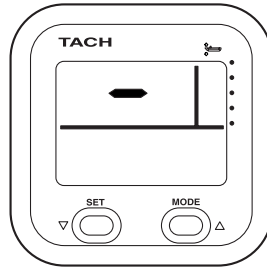


ZMU06457

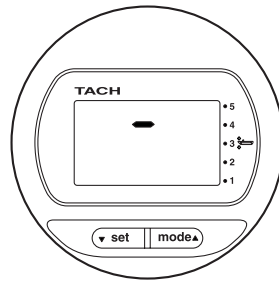


ZMU06458

Låst



ZMU06459

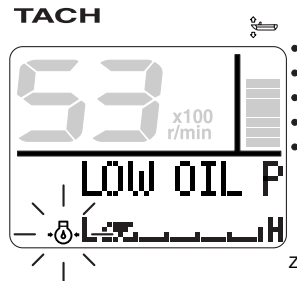


ZMU06460

MMU36130

Varning för lågt oljetryck

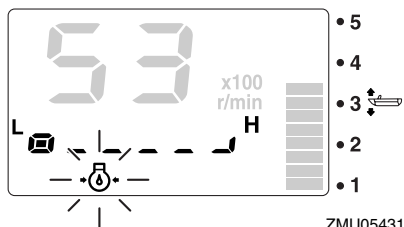
Om motoroljetrycket blir för lågt börjar varningsindikatorn för lågt oljetryck blinka och motorvarvtalet sänks automatiskt till ca 2000 v/min.



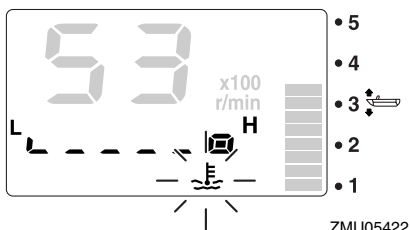
ZMU05430

Instrument och indikatorer

TACH



TACH



Stoppa motorn omedelbart om summern ljuder och varningsindikatorn för lågt oljetryck blinkar. Kontrollera motoroljenivån och fyll på olja vid behov. Om varningsanordningen har aktiverats vid korrekt motoroljenivå, kontakta din Yamaha-återförsäljare.

MCM01601

FÖRSIKTIGT

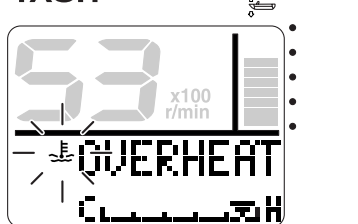
Låt inte motorn fortsätta gå om varningsanordningen för lågt oljetryck har aktiverats. Det leder till svåra skador på motorn.

MMU36221

Överhettningsvarning

Om motortemperaturen blir för hög under gång, börjar överhettningsindikatorn blinka. Motorvarvtalet sänks automatiskt till ca 2000 v/min.

TACH



Stoppa motorn omedelbart om summern ljuder och överhettningsvarningsanordningen aktiveras. Kontrollera att inte kylvatteninloppet är igensatt.

MCM01592

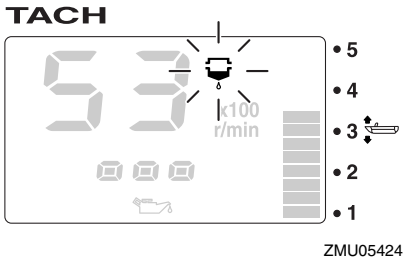
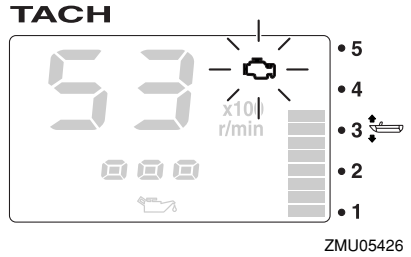
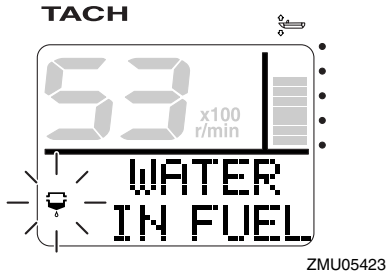
FÖRSIKTIGT

- Låt inte motorn fortsätta gå om överhettningsindikatorn blinkar. Det leder till svåra skador på motorn.
- Låt inte motorn fortsätta gå om någon varningsanordning har aktiverats. Kontakta din Yamaha-återförsäljare om du inte kan lokalisera och avhjälpa felet.

MMU36150

Vattenavskiljarvarning

Denna indikator blinkar om det har samlats vatten i vattenavskiljaren (bränslefiltret) under gång. Om så skett stoppar du omedelbart motorn och följer anvisningarna på sidan 89 i den här handboken för att tappa ut vattnet ur bränslefiltret. Gå till närmaste hamn och kontakta en Yamaha-återförsäljare omedelbart.



MCM00910

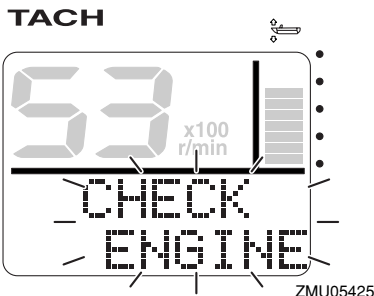
FÖRSIKTIGT

Bensin som är uppblandad med vatten kan skada motorn.

MMU36160

Varning vid motorfel

Denna indikator blinkar vid funktionsfel på motorn under gång. Gå till närmaste hamn och kontakta en Yamaha-återförsäljare omedelbart.



MCM00920

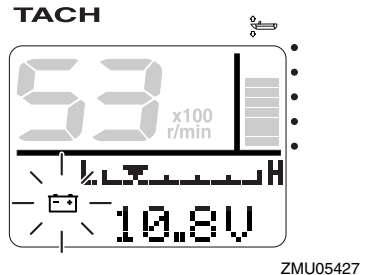
FÖRSIKTIGT

Om det händer, fungerar inte motorn normalt. Kontakta omgående en Yamaha-återförsäljare.

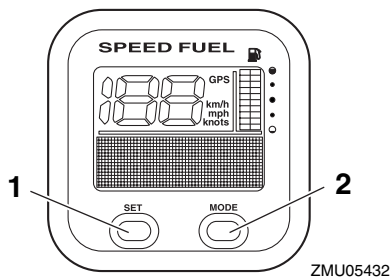
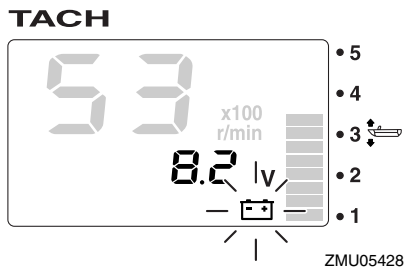
MMU36170

Varningsindikator för låg batterispänning

Om batterispänningen faller börjar varningsindikatorn för låg batterispänning samt batterispänningsvisningen blinka. Fortsätt omedelbart till närmaste hamn om varningsanordningen för låg batterispänning har aktiverats. Fråga din Yamaha-återförsäljare hur man laddar batteriet.



Instrument och indikatorer



MMU36232

6Y8 flerfunktionsloggmatrare och bränslemätare

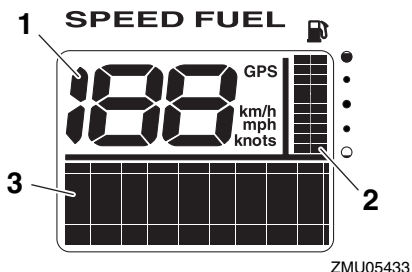
Logg- och bränslemätarenheten visar båtens hastighet och fungerar även som bränslemätare och visar total bränsleförbrukning, bränsleekonomi, bränsleflöde och systemspänning. Välj visning med hjälp av knapparna "set" (inställning) och "mode" (läge) enligt beskrivningen i det här avsnittet. Om hastighetsavkännaren är installerad kan enheten även visa färdsträcka. Även om hastighetsavkännaren inte är installerad kan färdsträckan visas om en extra avkännare ansluts till enheten. Om avkännare (tillval) dessutom ansluts till enheten, kan den även visa ytvattnets temperatur, djup samt klocka. Kontakta din Yamaha-återförsäljare för information om avkännare (tillval).

Logg- och bränslemätarenheten finns i rund och fyrkantig modell. Kontrollera vilken typ av logg- och bränslemätarenhet du har om du behöver information om dess funktion.

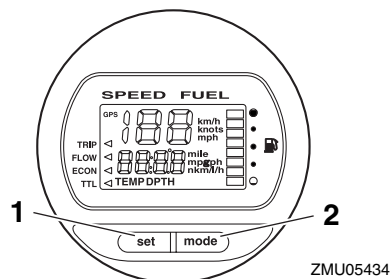
När huvudströmbrytaren först slås till, kontrollvisas alla segment som ett test. Efter några sekunder övergår mätaren till normal funktion.

Mer information finns i handboken som medföljer mätaren.

1. Inställningsknapp (set)
2. Lägesknapp (mode)

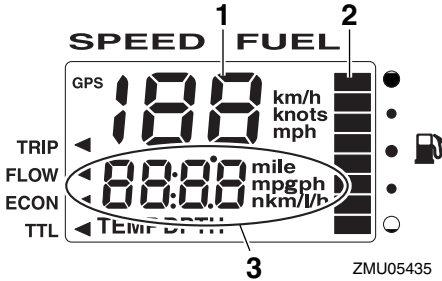


1. Logg
2. Bränslemätare
3. Mångfunktionell visningsenhet



1. Inställningsknapp (set)
2. Lägesknapp (mode)

Instrument och indikatorer



1. Logg
2. Bränslemätare
3. Mångfunktionell visningsenhet

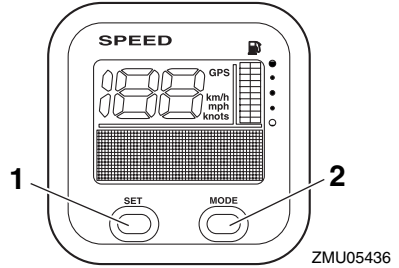
MMU36241

6Y8 flerfunktionsloggar

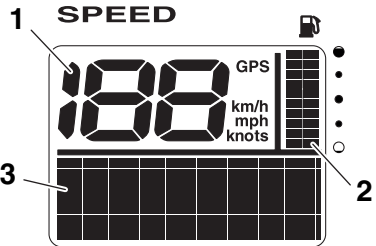
Loggenheten visar båtens hastighet. Den fungerar dessutom som bränslemätare och visar systemspänning. Välj visning med hjälp av knapparna "set" (inställning) och "mode" (läge) enligt beskrivningen i det här avsnittet. Dessutom kan loggen visa önskad måttenhet: km/h, mph eller knop. Om hastighetsavkännaren är installerad kan enheten även visa färdsträcka. Även om hastighetsavkännaren inte är installerad kan färdsträckan visas om en extra avkännare ansluts till enheten. Om avkännare (tillval) dessutom ansluts till enheten, kan den även visa ytvattnets temperatur, djup samt klocka. Kontakta din Yamaha-återförsäljare för information om avkännare (tillval).

När huvudströmbrytaren först slås till, kontrollvisas alla segment som ett test. Efter några sekunder övergår mätaren till normal funktion.

Mer information finns i handboken som medföljer mätaren.



1. Inställningsknapp (set)
2. Lägesknapp (mode)



1. Logg
2. Bränslemätare
3. Mångfunktionell visningsenhet

MMU36250

6Y8 flerfunktionsbränsleflödesmätare

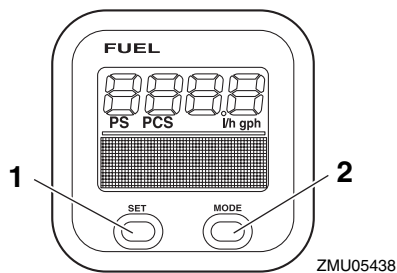
Bränsleflödesmätaren fungerar som bränsleflödesmätare och visar total bränsleförbrukning, bränsleekonomi och återstående bränslemängd. Välj visning med hjälp av knapparna "set" (inställning) och "mode" (läge) enligt beskrivningen i det här avsnittet. Mer information finns i handboken som medföljer mätaren.

När huvudströmbrytaren först slås till kontrollvisas alla segment som ett test. Efter

Instrument och indikatorer

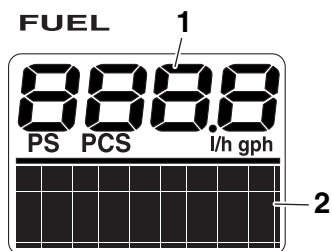
några sekunder övergår mätaren till normal funktion.

Mer information finns i handboken som medföljer mätaren.



1. Inställningsknapp (set)

2. Lägesknapp (mode)



1. Bränsleflödesmätare

2. Mångfunktionell visningsenhet

MMU26803

Varningssystem

MCM00091

FÖRSIKTIGT

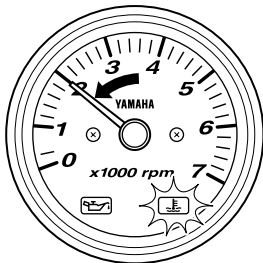
Låt inte motorn fortsätta gå om någon varningsanordning har aktiverats. Kontakta din Yamaha-återförsäljare om du inte kan lokalisera och avhjälpa felet.

MMU2681A

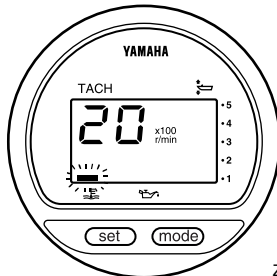
Överhettningsvarning

Denna motor har en varningsanordning för överhettning. Om temperaturen i motorn blir för hög aktiveras varningsanordningen.

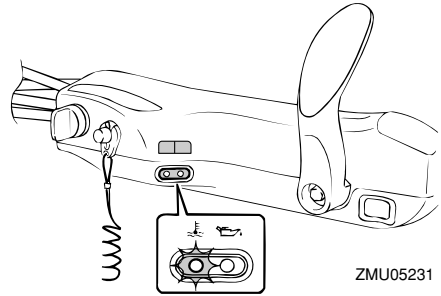
- Motorvarvtalet sänks automatiskt till ca 2000 v/min.
- Överhettningsvarningsindikatorn tänds eller blinkar.



ZMU04746

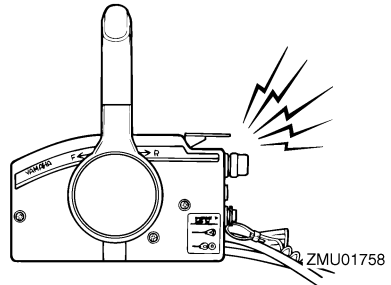


ZMU01757



ZMU05231

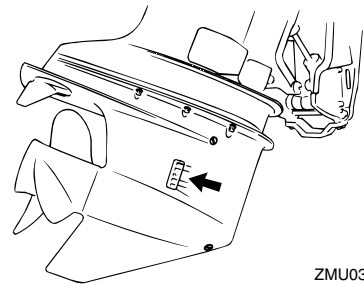
- Summern ljuder (om sådan finns på rorkultshandtaget, fjärrkontrollsdosan eller huvudströmbrytarpanelen).



ZMU01758

Om varningssystemet har aktiverats, stänger du av motorn och kontrollerar att kylvatteninloppet inte är igensatt:

- Kontrollera trimvinkeln så att kylvatteninloppet befinner sig under vatten.
- Kontrollera att inte kylvatteninloppet är igensatt.



ZMU03604

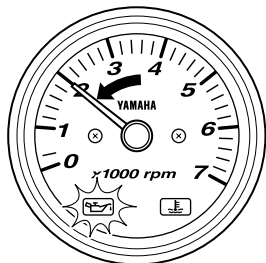
Motorstyrssystem

MMU3016A

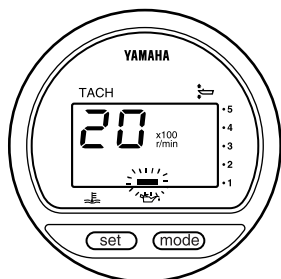
Varning för lågt oljetryck

Om oljetrycket blir för lågt aktiveras varningsanordningen.

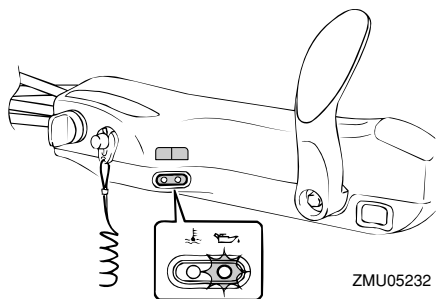
- Motorvarvtalet sänks automatiskt till ca 2000 v/min. Om varningsindikator för lågt oljetryck finns installerad tänds eller blin- kar denna.



ZMU04587

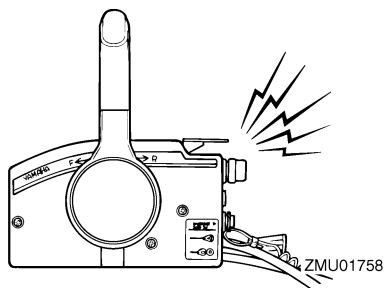


ZMU03609



ZMU05232

- Summern ljuder (om sådan finns på rorkultshandtaget, fjärrkontrollsdosan eller huvudströmbrytarpanelen).



Om varningssystemet har aktiverats ska motorn stoppas så snart detta kan göras på säkert sätt. Kontrollera oljenivån och fyll på olja vid behov. Kontakta din Yamaha-återförsäljare om oljenivån är korrekt, men varningsanordningen ändå inte släcks.

MMU26902

Installation

Informationen i detta avsnitt ska bara användas som referens. Det är omöjligt att ge fullständiga upplysningar för varje enskild kombination av båt och motor. Rätt montering beror till en del på erfarenheten och den specifika kombinationen av båt och motor.

MWM01590



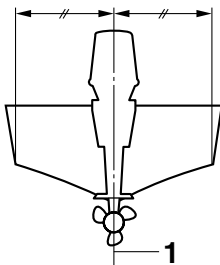
VARNING

- Om du använder en för kraftig motor, finns det risk för att båten blir mycket instabil. Montera inte en motor med högre effekt än vad båten tillåter (se kapacitetsplåten). Rådfråga båttillverkaren om båten saknar kapacitetsplåt.
- En felmonterad utombordsmotor kan innebära risk för att båten blir svårhanterlig, att användaren tappar kontrollen eller att det börjar brinna. Permanent monterade modeller ska installeras av återförsäljaren eller annan person med erfarenhet av motormontering.

MMU33470

Montera utombordsmotorn

Utombordsmotorn ska monteras så att båten blir väl balanserad, annars kan båten bli svårstyrd. I båtar med en motor monteras motorn på båtens mittlinje (köllinje).



ZMU01760

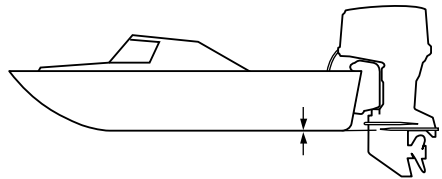
1. Mittlinje (köllinje)

MMU26932

Monteringshöjd (båtbotten)

Motorns monteringshöjd påverkar dess verkningsgrad och driftsäkerhet. Om den monteras för högt kan propellers komma ovanför vattenytan, vilket försämrar framdrivningen, till följd av att propellern slirar överdrivet mycket, och kylsystemets vattenintag kan få för lite vatten, vilket kan göra att motorn överhettar. Om motorn monteras för lågt ökar vattenmotståndet (bromsverkan), vilket försämrar motorns verkningsgrad och prestanda.

Normalt ska utombordsmotorn monteras så att antikavitationsplåten ligger i linje med båtbotten. Utombordsmotorns optimala monteringshöjd påverkas av kombinationen båt - motor och önskad användning. Genom att testköra båten med olika monteringshöjder kan du få fram den optimala monteringshöjden. Kontakta din Yamaha-återförsäljare eller båttillverkare för ytterligare information om rätt monteringshöjd.



ZMU01762

MCM01631

FÖRSIKTIGT

- Kontrollera att tomgångshålet befinner sig så högt över vattenytan att vatten inte kan komma in i motorn, även om båten står stilla med maximal last.
- Om motorn har fel höjd eller om det förekommer hinder för vattenströmmen

Installation

(pga. båtens utformning eller skick eller pga. tillbehör som badstegar eller ekolodstransduktorer) kan det spruta upp vatten i luften när båten körs. Om motorn körs kontinuerligt med vattensprut i luften, kan det tränga in så mycket vatten genom intagsöppningen i motorhuvten att motorn skadas allvarligt. Eliminera orsaken till vattensprut i luften.

MMU36381

Första användningen

MMU36391

Påfyllning av motorolja

Motorn levereras från fabrik utan motorolja. Om återförsäljaren inte fyllt på olja, måste du göra det innan du startar motorn. **FÖRSIKTIGT: Kontrollera att det finns olja i motorn innan du använder den första gången, annars kan motorn skadas allvarligt.** [MCM01781]

Motor levereras med klistermärket nedan. Det ska avlägsnas när motorolja fyllts på första gången. Mer information om kontroll av motoroljenivå finns på sidan 46.



ZMU01710

MMU30174

Inkörning av motor

Den nya motorn behöver en tids inkörning för att de rörliga delarnas anliggningsytor ska slitas in jämnt. Korrekt inkörning ger god prestanda och ökad livslängd. **FÖRSIKTIGT: Om inkörningen inte fullföljs kan följden bli minskad livslängd eller till och med allvarliga skador på motorn.** [MCM00801]

MMU27085

Gör så här för 4-taktsmodeller

En ny motor behöver 10 timmars inkörning för att de rörliga delarnas anliggningsytor ska slitas in jämnt.

OBS:

Låt motorn gå i vatten under belastning (med lagd växel och monterad propeller) enligt

nedan. Under tio timmar för att köra in motorn: undvik långvarig tomgångskörning, grov sjö och områden med trängsel.

1. Den första timmen motorn används: Kör motorn med varierande varvtal, upp till 2000 v/min eller ungefär halv gas.
2. Den andra timmen motorn används: Öka motorvarvtalet tills båten planar (men undvik fullt gaspådrag), och minska sedan gasen medan båten bibehåller planhastighet.
3. De återstående åtta timmarna: Kör motorn med valfritt varvtal. Undvik att köra med maximalt gaspådrag i mer än fem minuter åt gången.
4. Efter de första tio timmarna: Använd motorn normalt.

MMU36400

Lär känna din båt

Olika båtar uppför sig på olika sätt. Manövrera försiktigt tills du lärt dig hur din båt uppför sig under olika förhållanden och med olika trimvinklar (se sidan 57).

MMU36412

Kontroller före motorstart

MWM01920



Om något inte fungerar som det ska under kontrollen före motorstart, ska detta kontrolleras och lagas innan du använder utombordsmotorn. Annars kan det inträffa en olycka.

MCM00120

FÖRSIKTIGT

Starta aldrig motorn om den inte är i vatten. Detta kan leda till överhettning och allvarliga motorskador.

MMU36421

Bränslenivå

Kontrollera att du har tillräckligt med bränsle för båtturen. En god regel är att använda 1/3

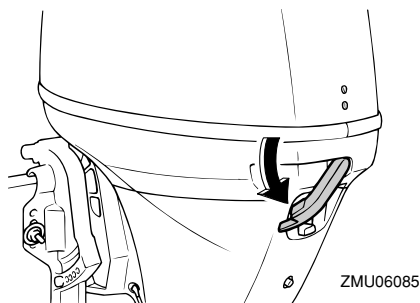
Drift

av bränslet för att nå destinationen och 1/3 för återresan och ha 1/3 som nödreserv. Låt båten ligga horisontellt på en trailer eller i vattnet, vrid nyckeln till "ON" (på) och kontrollera bränslenivån. Anvisningar för påfyllning av bränsle finns på sidan 48.

MMU36570

Ta bort motorhuv

För nedanstående kontroller ska den övre motorhuv tas bort från motorn. Ta bort den övre motorhuv genom att frigöra låsspaken. Lyft därefter av motorhuv.



MMU36442

Bränslesystem

MWM00060



Bensin och bensinånga är mycket eldfarliga och kan dessutom explodera. Undvik gnistor, cigaretter, öppen eld och andra antändningskällor.

MWM00910



Läckande bränsle kan orsaka brand eller explosion.

- Kontrollera regelbundet att det inte förekommer bränsleläckage.
- Om du upptäcker bränsleläckage, måste bränslesystemet repareras av en kvalificerad mekaniker. En illa utförd reparation kan göra motorn farlig att använda.

MMU36451

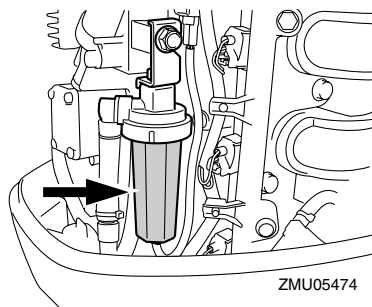
Inspektion med avseende på bränsleläckage

- Kontrollera båten invändigt med avseende på bränsleläckage och bensinångor.
- Kontrollera att det inte förekommer bränsleläckage från bränslesystemet.
- Kontrollera bränsletanken och bränsleledningarna med avseende på sprickor, svällningar och andra skador.

MMU36470

Kontroll av bränslefilter

Kontrollera att bränslefiltret är rent och fritt från vatten. Om det finns så mycket vatten i bränslet att flottöringen lyfts, eller om det finns påfallande mycket skräp, ska bränsletanken kontrolleras och rengöras av en Yamaha-återförsäljare.



MMU36901

Reglage

Modeller med rorkultshandtag:

- Vrid rorkultshandtaget helt åt vänster och höger för att kontrollera att det rör sig mjukt.
- Vrid gasreglaget från helt stängt till helt öppet läge. Kontrollera att det rör sig jämnt och att det helt återgår till helt stängt läge.
- Kontrollera att gasvajerens eller växelkabelns anslutningar inte är lösa eller skadade.

Modeller med fjärrkontroll:

- Vrid ratten så långt det går åt höger re-

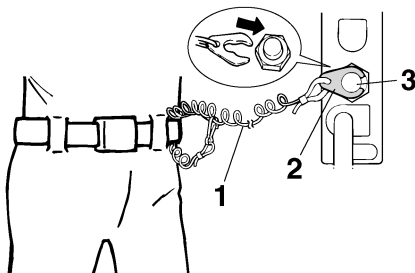
spektive vänster. Kontrollera att den rör sig jämnt och obehindrat hela vägen, utan att kärva eller glappa.

- Manövrera gasreglagen flera gånger för att kontrollera att de rör sig helt fritt. De ska röra sig jämnt över hela sitt rörelseområde och gå hela vägen tillbaka till tomgångsläge.
- Kontrollera att gasvajerns eller växelkabelns anslutningar inte är lösa eller skadade.

MMU36482

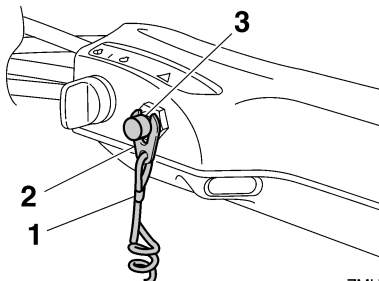
Motorfrånskiljarlina

Kontrollera motorfrånskiljarlinan med avseende på skador, som jack, brott och slitage.



ZMU01716

1. Lina
2. Klämma
3. Motorfrånskiljare



ZMU05208

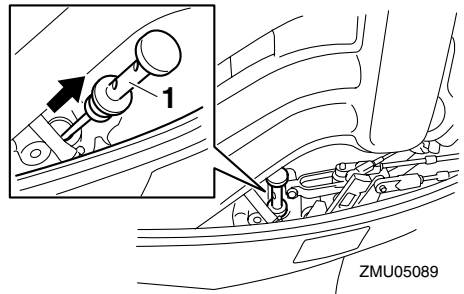
1. Lina

2. Klämma
3. Motorfrånskiljare

MMU37052

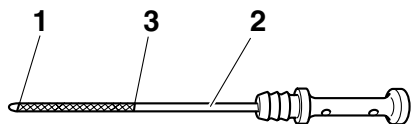
Motorolja

1. Ställ motorn i upprätt läge (ej upp- vickad). **FÖRSIKTIGT: Om motorn inte är korrekt placerad kan oljenivån på mätstickan ge fel indikering.** [MCM01790]
2. Ta ut oljemätstickan och torka den ren.
3. För in oljemätstickan och ta ut den igen. För in mätstickan helt i dess styrrör, annars blir avläsningen inte korrekt.
4. Kontrollera på mätstickan att oljenivån ligger mellan det övre märket för maximinivå och det nedre märket för miniminivå. Kontakta din Yamaha-återförsäljare om oljenivån inte ligger mellan märkena eller om den verkar mjölkig eller smutsig.



ZMU05089

1. Oljemätsticka



ZMU05091

1. Nedre markering
2. Oljemätsticka
3. Övre markering

MMU27153

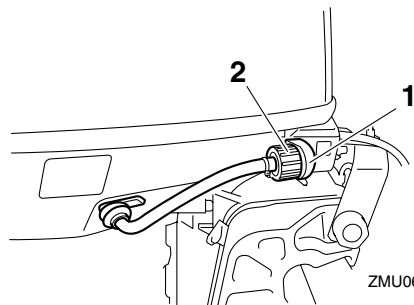
Motor

- Kontrollera motor och motorfästen.
- Kontrollera att inga fästen är lösa eller skadade.
- Kontrollera att inte propellern är skadad.
- Inspektera med avseende på motorolja-läckage.

MMU36490

Spolanordning

Kontrollera att spolanordningens trädgårds-slangkoppling är ordentligt fastskruvad på fästet på den nedre motorhuv. **FÖRSIKTIGT: Om inte spolanordningen är korrekt ansluten kan kylvatten läcka ut och motorn överhettas under drift.** [MCM01800]



ZMU06056

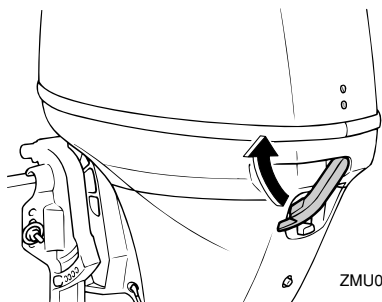
1. Koppling

2. Spolanordning

MMU36953

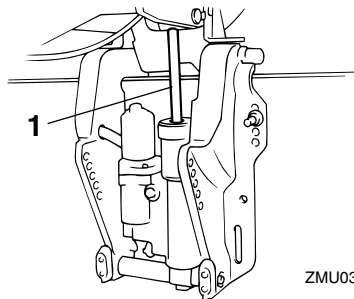
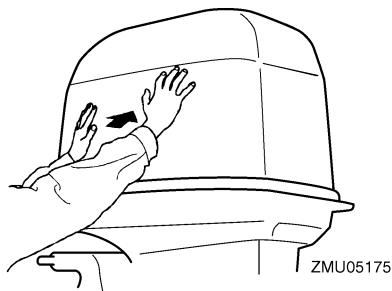
Montera motorhuv

1. Kontrollera att motorhuvens låsspak frigörs.
2. Kontrollera att gummitätningen ligger i sitt säte hela vägen runt den övre motorhuv.
3. Placera den övre motorhuv på den undre motorhuv.
4. Kontrollera att gummitätningen sitter korrekt hela vägen runt motorn.
5. Placera spaken som bilden visar för att låsa motorhuv. **FÖRSIKTIGT: Om motorhuv inte monteras korrekt, kan motorn skadas av vatten som tränger in under motorhuv. Motorhuv kan dessutom också flyga av i höga hastigheter.** [MCM01990]



ZMU06110

När den övre motorhuv är pålagd trycker du på den med båda händerna för att kontrollera att den är korrekt inpassad. Låt din Yamaha-återförsäljare laga den övre motorhuv om den sitter löst.



MMU34581

Trim- och uppveckningssystem

MWM01930

VARNING

- Gå aldrig under växelhuset när motorn är uppveckad, även om uppveckningsstödspaken är låst. Om utombordsmotorn skulle falla, kan den vålla allvarliga skador.
- Kroppsdelar kan komma i kläm mellan motorn och fästbygeln när motorn trimmas eller vickas.
- Kontrollera att ingen befinner sig nära utombordsmotorn, innan du gör denna kontroll.

1. Kontrollera att det inte finns spår av oljeläckage i trim- och uppveckningsenheten.
2. Tryck på alla trim- och uppveckningsknappar för att kontrollera att de fungerar.
3. Vicka upp utombordsmotorn och kontrollera att trim- och uppveckningsstången är helt uttryckt.

1. Trim- och uppveckningsstång

4. Kontrollera att trim- och uppveckningsstången är fri från korrosion och andra fel.
5. Vicka ned utombordsmotorn. Kontrollera att tilt- och uppveckningsstången fungerar smidigt.

MMU36582

Batteri

Kontrollera att batteriet är i gott skick och fullt uppladdat. Kontrollera att batterianslutningarna är rena, ordentligt fästa och täckta med isolerande lock. Batteripolerna och batterikablarnas anslutningar måste vara rena och korrekt anslutna, annars kan inte batteriet få motorn att starta.

Se batteritillverkarens anvisningar för kontroll av det aktuella batteriet.

MMU27437

Bränslepåfyllning

MWM01830

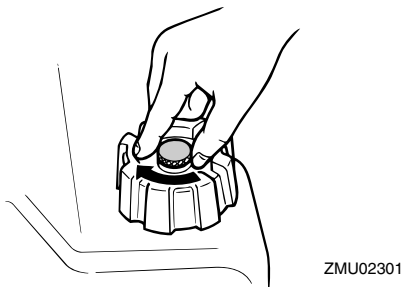
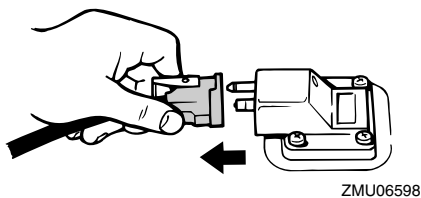
VARNING

- Bensin och bensinånga är mycket eldfarliga och kan explodera. Följ alltid dessa anvisningar vid tankning, för att minska risken för brand och explosion.
- Bensin är giftigt och kan orsaka personskada eller dödsfall. Hantera bensin försiktigt. Hävertera aldrig bensin genom att suga med munnen. Sök ome-

Drift

delbart läkare om du råkar svälja bensin, andas in stora mängder bensinånga eller få bensin i ögonen. Tvätta dig med tvål och vatten om du spiller bensin på huden. Byt kläder om du får bensin på kläderna.

1. Se till att motorn verkligen stängts av.
2. Koppla bort bränsleledningen från dra åt luftnings-skruven på tanklocket.

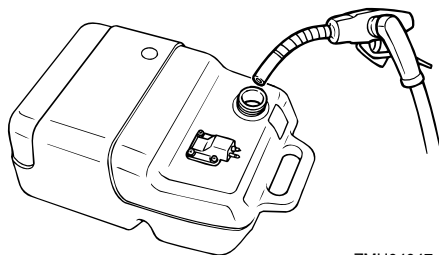


3. Ta bort den bärbara tanken från båten.
4. Vistas alltid i väl ventilerat område utomhus, med båten fast förtöjd eller på trailer.
5. Rök inte och undvik gnistor, öppen eld, urladdningar av statisk elektricitet och andra antändningskällor.
6. Använd bara godkänd bensindunk för att lagra och distribuera bränsle.
7. Rör vid påfyllningsöppningen eller påfyllningsröret med bränsleslangens

munstycke för att förebygga elektrostatiska gnistor.

8. Fyll bränsletanken helt, men överfyll inte. Om temperaturen stiger kan bränslet expandera och svämma över.

Bränsletankens kapacitet:
25 L (6.60 US gal, 5.50 Imp.gal)



9. Dra åt tanklocket ordentligt.
10. Torka omedelbart upp utspild bensin med en torr trasa. Avfallshantera trasorna korrekt enligt lokala föreskrifter.

MMU27451

Använda motorn

MMU27466

Pumpning av bränsle (bärbar tank)

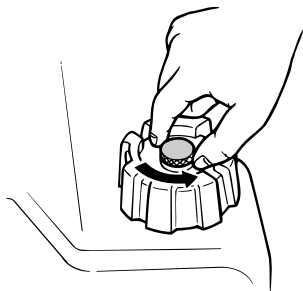
MWM00420

VARNING

- Innan du startar motorn skall du se till att båten är ordentligt förtöjd och att det inte finns några hinder i vägen. Se till att det inte finns simmare i vattnet vid båten.
- När luftnings-skruven skruvas ut släpps bensinångor ut. Bensin är mycket eld-farligt och bensinångor kan dessutom explodera. Rök inte och se till att det inte förekommer gnistor eller öppen eld i närheten när du lossar på luftnings-skruven.
- Den här produkten släpper ut avgaser

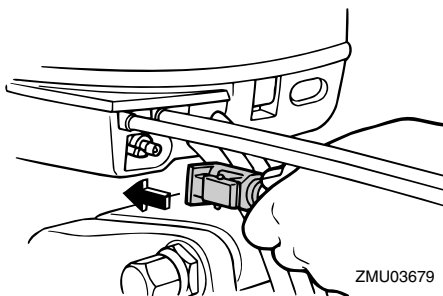
som innehåller koloxid, en färg- och luktlös gas som kan orsaka hjärnskador eller dödsfall. Symptomen är illamående, yrsel och dåsighet. Håll styrhytt och kajuta väl ventilerade. Undvik att blockera avgasutsläpp.

1. Lossa luftningsskruven på tanklocket (ej alla modeller) två eller tre varv.

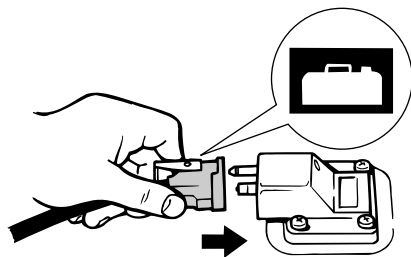


ZMU02295

2. Anslut bränsleledningen ordentligt till bränsleanslutningen (om det finns en bränsleanslutning på utombordsmotorn). Koppla sedan bränsleledningens andra ände till anslutningen på bränsletanken.



ZMU03679

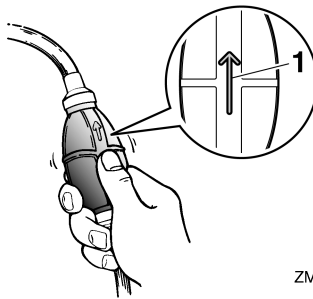


ZMU02024

OBS:

Torka omedelbart upp utspilld bensin med en torr trasa. Avfallshanteras trasorna korrekt enligt lokala föreskrifter.

3. Pumpa på startpumpen, med pilmarkeringen uppåt, tills den börjar kännas fast. Läggtanken horisontalt när motorn körs, annars kan inte bränslet överföras från bränsletanken.



ZMU02025

1. Pil

MMU27493

Starta motorn

MWM01600



VARNING

Innan du startar motorn skall du se till att båten är ordentligt förtöjd och att det inte finns några hinder i vägen. Kontrollera att det inte finns badande i vattnet vid båten.

Drift

MMU38630

Modeller med elstart/Prime Start

MWMO1840

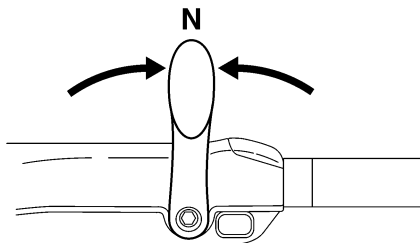
WARNING

- Om du inte sätter fast motorfrånskiljarlinan kan båten skena om föraren faller överbord. Motorfrånskiljarlinan ska vara fäst på ett säkert ställe på kläderna, armen eller benet när motorn är igång. Fäst inte linan på kläder som kan slitas av. Dra inte linan så att den kan fastna och därmed hindras att fungera.
- Undvik att dra i linan under vanlig användning. Om motorn stannar förlorar du också nästan all styrförmåga. Dessutom kan båten tappa fart mycket snabbt. Detta kan leda till att människor och föremål kastas framåt i båten.

1. Om du låst Yamaha Security System måste du låsa upp med fjärrkontrollen. Två korta ljudsignaler hörs när du låser upp Yamaha Security System. För mer information, se sidan 18.

OBS:

- Om du inte kommer ihåg om säkerhetssystemet är låst eller upplåst trycker du på knapparna för att låsa och låsa upp för att återställa säkerhetssystemet.
 - Signalräckvidden för fjärrkontrollen varierar beroende på var du monterar mottagaren. Yamaha Security System fungerar bäst om du håller sändaren så nära mottagaren som möjligt.
 - Om Yamaha Security System inte fungerar korrekt kan du prova att aktivera det igen.
2. Placera växelspaken i friläge.

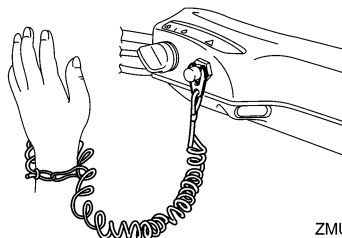


ZMU05215

OBS:

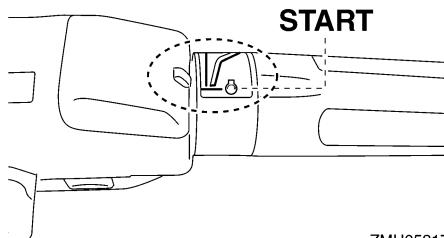
Skyddsanordningen mot start med ilagd växel gör att motorn endast kan starta i friläge.

3. Motorfrånskiljarens lina ska vara fäst på ett säkert ställe på kläderna, armen eller benet. Sätt därefter fast klämman i linnans andra ände i motorfrånskiljaren.



ZMU05216

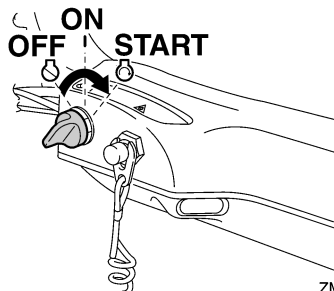
4. Placera gasreglaget i läget "START" (start). När motorn har startat för du tillbaka gasreglaget till helt stängt läge.



ZMU05217

5. Vrid huvudströmbrytaren till "START"

(start).



ZMU05218

6. Så fort motorn startar släpper du huvudströmbrytaren och låter den återgå till "ON" (på). **FÖRSIKTIGT: Vrid aldrig huvudströmbrytaren till "START" (start) när motorn går. Låt inte startmotorn gå mer än fem sekunder. Om startmotorn går runt konstant i mer än fem sekunder, laddas batteriet snabbt ur, varpå det blir omöjligt att starta motorn. Startmotorn kan också skadas. Om motorn inte startar inom fem sekunders startförsök, för du tillbaka huvudströmbrytaren till "ON" (på) väntar tio sekunder och försöker därefter starta motorn igen.** [MCM00192]

OBS:

- När motorn är kall måste den värmas upp. För ytterligare information, se sidan 54.
- Om motorn är varm och inte startar, öppnar du gasreglaget något och försöker starta igen. Se sidan 85, om motorn fortfarande inte startar.

MMU38640

För modeller med elstart och fjärrkontroll

MWM01840



- Om du inte sätter fast motorfrånskiljarlinan kan båten skena om föraren faller överbord. Motorfrånskiljarlinan ska vara fäst på ett säkert ställe på kläder-

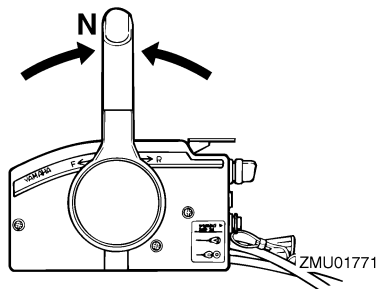
na, armen eller benet när motorn är igång. Fäst inte linan på kläder som kan slitas av. Dra inte linan så att den kan fastna och därmed hindras att fungera.

- Undvik att dra i linan under vanlig användning. Om motorn stannar förlorar du också nästan all styrförmåga. Dessutom kan båten tappa fart mycket snabbt. Detta kan leda till att människor och föremål kastas framåt i båten.

1. Om du låst Yamaha Security System måste du låsa upp med fjärrkontrollen. Två korta ljudsignaler hörs när du låser upp Yamaha Security System. För mer information, se sidan 18.

OBS:

- Om du inte kommer ihåg om säkerhetssystemet är låst eller upplåst trycker du på knapparna för att låsa och låsa upp för att återställa säkerhetssystemet.
 - Signalräckvidden för fjärrkontrollen varierar beroende på var du monterar mottagaren. Yamaha Security System fungerar bäst om du håller sändaren så nära mottagaren som möjligt.
 - Om Yamaha Security System inte fungerar korrekt kan du prova att aktivera det igen.
2. Placera fjärrkontrollens styrspak i friläge.

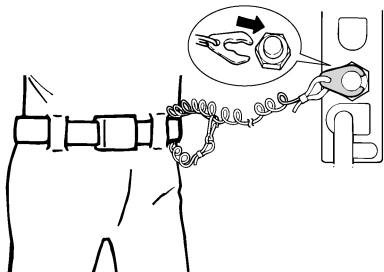


ZMU01771

OBS:

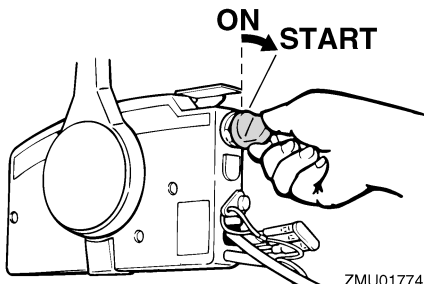
Skyddsanordningen mot start med ilagd växel gör att motorn endast kan starta i friläge.

- Motorfrånskiljarens lina ska vara fäst på ett säkert ställe på kläderna, armen eller benet. Sätt därefter fast klämman i linans andra ände i motorfrånskiljaren.



ZMU01772

- Vrid huvudströmbrytaren till "ON" (på).
- Vrid huvudströmbrytaren till "START" (start).



ZMU01774

- Så fort motorn startar släpper du huvudströmbrytaren och låter den återgå till "ON" (på). **FÖRSIKTIGT:** Vrid aldrig huvudströmbrytaren till "START" (start) när motorn går. Låt inte startmotorn gå mer än fem sekunder. Om startmotorn går runt konstant i mer än fem sekunder, laddas batteriet snabbt ur, varpå det blir omöjligt att starta motorn. Startmotorn kan också skadas. Om motorn inte startar inom

fem sekunders startförsök, för du tillbaka huvudströmbrytaren till "ON" (på) väntar tio sekunder och försöker därefter starta motorn igen. [MCM00192]

OBS:

- När motorn är kall måste den värmas upp. För ytterligare information, se sidan 54.
- Om motorn är varm och inte startar, öppnar du gasreglaget något och försöker starta igen. Se sidan 85, om motorn fortfarande inte startar.

MMU36510

Kontroller efter motorstart

MMU36520

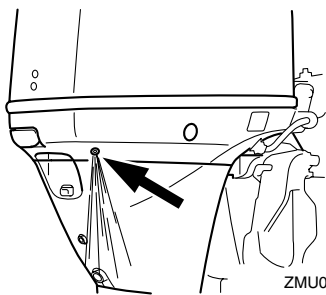
Kylvatten

Kontrollera att vattenflödet från kylvattnets styrhåll är jämnt. Vattenflöde från styrhålet visar att vattenpumpen pumpar vatten genom kylpassagerna. Om kylvattenpassagerna är frusna kan det ta ett tag för vattnet att börja rinna från styrhålet.

MCM01810

FÖRSIKTIGT

Om det inte kommer vatten från styrhålet hela tiden när motorn går, kan motorn överhettas och skadas allvarligt. Stoppa motorn och undersök om kylvatteninloppet på växelhuset eller om kylvattnets styrhåll är blockerat. Kontakta din Yamaha-återförsäljare om du inte kan lokalisera och avhjälpa felet.



ZMU05092

Kontrollera att det inte läcker avgaser från fogarna mellan avgaslocket, topplocket och vevhuset.

MMU27670

Värma upp motorn

MMU27715

Modeller med manuell eller elektrisk start

1. Låt motorn gå på tomgång i tre minuter när den startat, så att den värms upp. Annars förkortas motorns livslängd.
2. Kontrollera att varningsindikatorn för lågt oljetryck slocknar när motorn startat. **FÖRSIKTIGT: Stoppa motorn om varningsindikatorn för lågt oljetryck blinkar när motorn startat. Annars kan motorn skadas allvarligt. Kontrollera oljenivån och fyll på olja vid behov. Fråga din Yamaha-återförsäljare om råd om du inte kan avhjälpa orsaken till att varningsindikatorn för lågt oljetryck lyser.** [MCM01830]

MMU36530

Kontroller när motorn varmkörts

MMU36540

Växla

Låt båten ligga fast förtöjd och utan gaspådrag. Kontrollera att det går lätt att lägga i framväxel och backväxel och lägga ur växeln igen.

MMU36980

Stoppbrytare

- Vrid huvudströmbrytaren till "OFF", eller tryck på motorns stoppknapp och kontrollera att motorn stannar.
- Kontrollera att motorn stoppar när klämmans tas bort från motorfrånkiljaren.
- Kontrollera att motorn inte kan startas när klämman tagits bort från motorfrånkiljaren.

MMU34530

Växla

MWM00180



Kontrollera att det inte finns badande eller andra hinder vid båten innan du lägger i en växel.

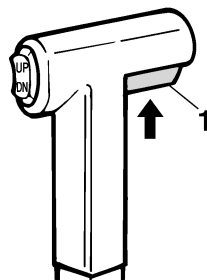
MCM01610



Varmkör motorn innan du lägger i en växel. Tomgången kan vara högre än normalt innan motorn blivit varm. Hög tomgång kan göra att du inte kan lägga ur växeln igen. I så fall stoppar du motorn, lägger ur växeln och startar sedan om motorn och låter den bli varm.

Lägga i växel från friläge

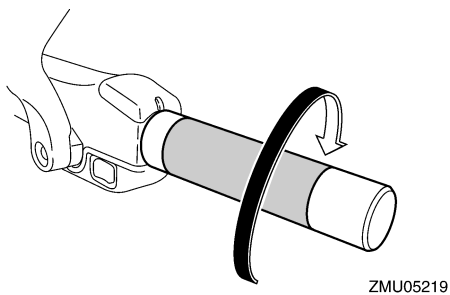
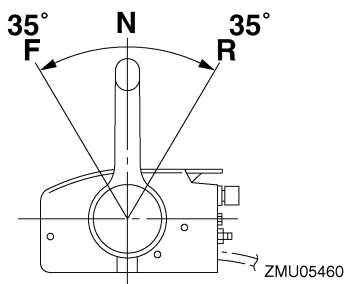
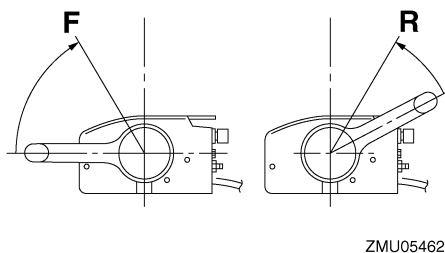
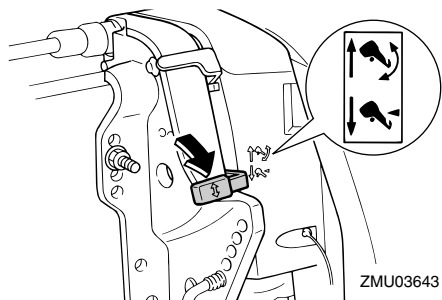
1. Dra upp frilägesspärren (om sådan finns).



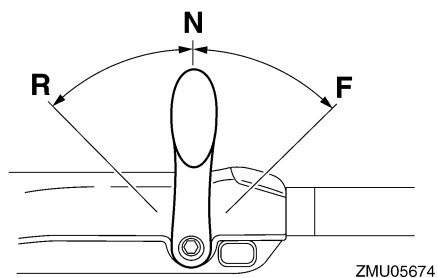
ZMU01727

1. Frilägeslås
2. För fjärrkontrollens styrspak/växelspaken bestämt framåt (för framväxeldrev) eller bakåt (för backväxeldrev) [ungefär 35° (ett hack känns) för modeller med fjärrkontroll]. Kontrollera att uppvickningslåsspaken (om sådan finns) är i låst/nedre läge innan du backar.

Drift

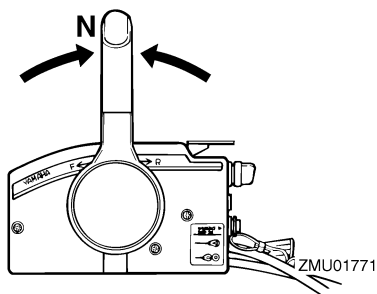


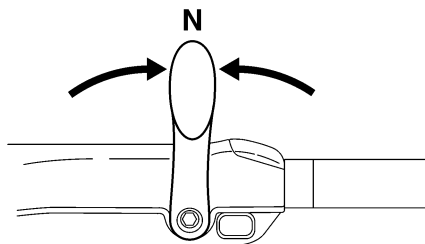
2. När motorn går på tomgång med växel ilagd för du fjärrkontrollens styrspak/växelspaken bestämt till friläge.



Lägga ur växel (framåt/bakåt)

1. Stäng gasreglaget så att motorn saktar ned till tomgångsvarvtal.





ZMU05215

MMU31742

Stoppa båten

MWM01510

WARNING

- Använd inte backväxeln för att sakta ned eller stanna båten. Det kan leda till att du förlorar kontrollen över båten, ramlar ur båten eller att styrratten eller andra delar påverkas. Det kan leda till svåra skador. Det kan också skada växelmekanismen.
- Lägg inte i backväxeln när båten går i planhastighet. Det kan leda till att du förlorar kontrollen över båten, att båten sjunker eller skadas.

Båten har inget separat bromssystem. Den bromsas av vattenmotståndet efter att gasspaken förts tillbaka till tomgång. Stoppssträcken varierar beroende på vikt, ytvattnets egenskaper och vindriktningen.

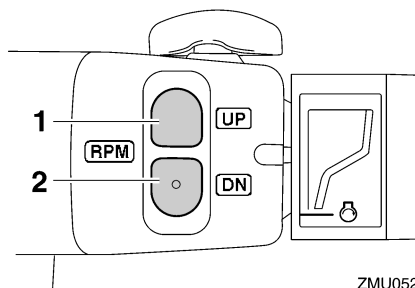
MMU30880

Trolling

MMU30890

Justera trollingvarvtalet

Trollingvarvtalet för utombordsmotorer med väljare för variabelt trollingvarvtal kan justeras cirka 50 v/min varje gång du trycker på en väljare.



ZMU05222

1. Väljare "UP"
2. Väljare "DN"

För att öka trollingvarvtalet, tryck på väljaren "UP".

För att minska trollingvarvtalet, tryck på väljaren "DN".

OBS:

- Trollingvarvtalet ändras cirka 50 v/min varje gång väljaren trycks ned.
- Om trollingvarvtalet ändrats återgår motorn till normalt trollingvarvtal när motorn stängs av och startas om eller när motorvarvtalet överskrider cirka 3000 v/min.

MMU27821

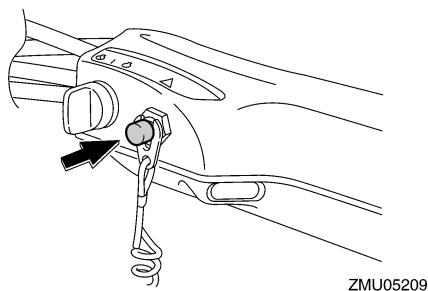
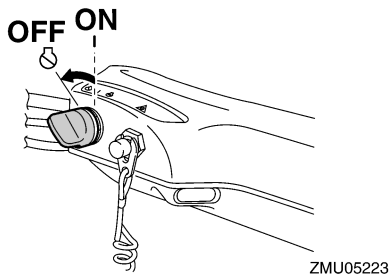
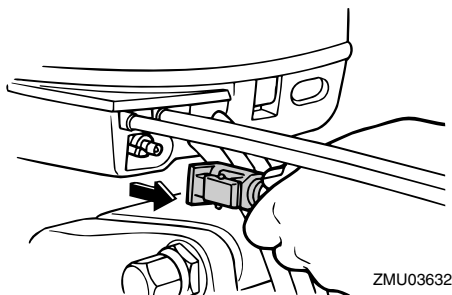
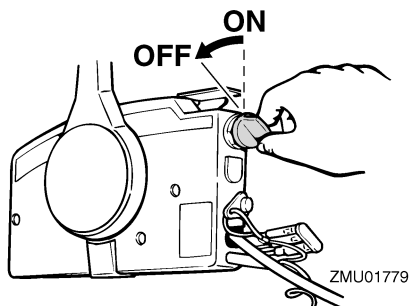
Stoppa motorn

Låt motorn svalna några minuter på tomgång innan du stoppar den. Du bör inte stoppa motorn genast när den gått på högt varvtal.

MMU27846

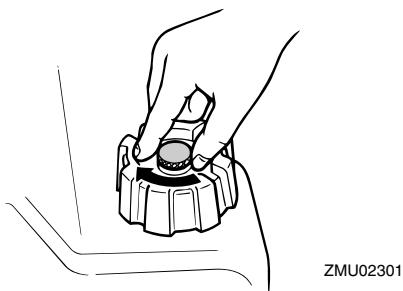
Gör så här

1. Håll motorns stoppknapp nedtryckt eller vrid huvudströmbrytaren till "OFF" (av).



2. När motorn stannat, kopplar du loss bränsleledningen om det finns en bränsleanslutning på utombordsmotorn.

3. Dra åt luftningssskruven på tanklocket (ej alla modeller).



4. Ta bort nyckeln om båten ska lämnas utan tillsyn.

OBS:

Du kan även stoppa motorn genom att dra i linan och ta bort klämman från motorfrånskiljaren och sedan vrida huvudströmbrytaren till "OFF" (av).

MMU27862

Trimning av utombordsmotor

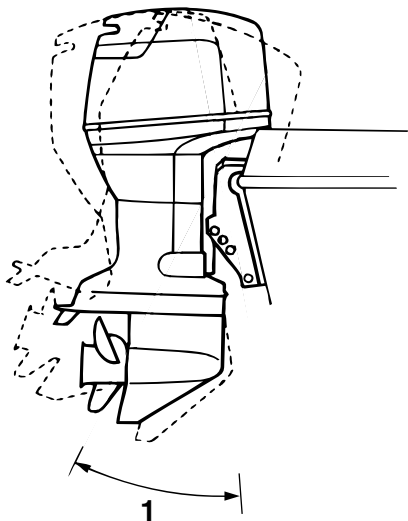
MWM00740



För stor trimvinkel för arbetsvillkoren (antingen upptrimning eller nedtrimning) kan göra båten instabil och göra det svårare att styra båten. Detta ökar risken för en olycka. Om båten börjar kännas instabil eller är svår att styra, sakta farten eller justera trimvinkeln eller båda delar-

na.

Utombordsmotorns trimvinkel påverkar läget hur båtens för ligger i vattnet. Korrekt trimvinkel ger bättre prestanda och god bränsleekonomi och minskar samtidigt påfrestningen på motorn. Korrekt trimvinkel beror på kombinationen av båt, motor och propeller. Korrekt trimvinkel påverkas också av variabler som båtlast, sjöförhållanden och hastighet.



ZMU03633

1. Trimvinkel

MMU27885

Justering av trimvinkel (motordriven trim- och uppveckning)

MWM00753

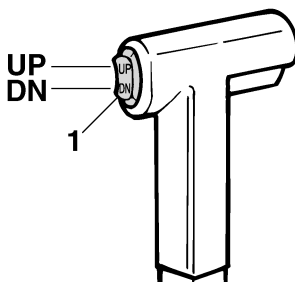


- Kontrollera att det inte finns några människor i vägen för utombordsmotorn när du ställer in trimvinkeln. Kroppsdelar kan komma i kläm mellan motorn och fästbygeln när motorn trim-

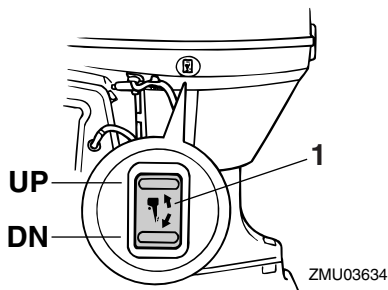
mas eller vickas.

- Var försiktig när du ställer in trimvinkeln första gången. Öka farten gradvis och var uppmärksam på tecken på instabilitet eller styrsvårigheter. Felaktig trimvinkel kan göra att du tappar kontrollen över båten.
- Använd trim- och uppveckningsknappen (om sådan finns sitter den på den undre motorhuvens) endast när båten stannat helt och motorn är avstängd. Justera inte trimvinkeln med denna knapp medan båten är i rörelse.

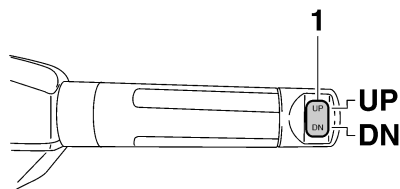
Justera utombordsmotorns trimvinkel med trim- och uppveckningsknappen.



1. Trim- och uppveckningsknapp



1. Trim- och uppveckningsknapp



ZMU05224

1. Trim- och uppvickningsknapp

Höj fören (uttrimning) genom att trycka på knappen "UP" (upp).

Sänk fören (intrimning) genom att trycka på knappen "DN" (ned).

Provkör båten med olika trimvinklar så att du kan hitta de vinklar som passar bäst för båten och olika förhållanden.

MMU27892

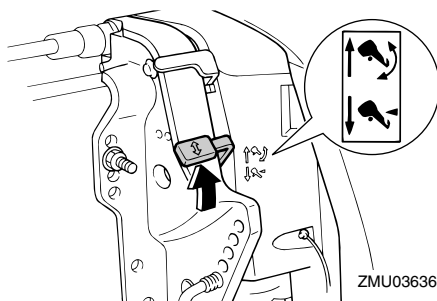
Justera trimvinkel (modeller med hydrolutning)

MWM00491



- Stanna alltid motorn innan du ställer in trimvinkeln.
- Kontrollera att det inte finns några människor i vägen för utbordsmotorn när du ändrar trimvinkeln och var försiktig så att du inte klämmer någon kroppsdel mellan motorn och fästbygeln.
- Var försiktig när du ställer in trimvinkeln första gången. Öka farten gradvis och var uppmärksam på tecken på instabilitet eller styrsvårigheter. Felaktig trimvinkel kan göra att du tappar kontrollen över båten.

1. Stäng av motorn.
2. Ställ uppvickningslåspsaken i friläge.



ZMU03636

3. Håll i den bakre delen av den övre motorhuvuven med ena handen och vicka upp motorn till önskad vinkel.

4. Ställ tillbaka uppvickningslåspsaken till låsläget för att stöda motorn.

Vicka upp motorn för att höja fören ("uttrimning").

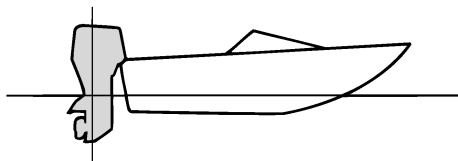
Vicka ned motorn för att sänka fören ("intrimning").

Provkör båten med olika trimvinklar så att du kan hitta de vinklar som passar bäst för båten och olika förhållanden.

MMU27912

Justera båttrimning

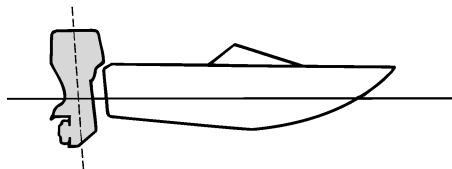
När båten planar ger den lyfta fören mindre bromsverkan, ökad stabilitet och bättre verkningsgrad. Detta gäller i allmänhet när båtens köllinje höjts cirka 3 till 5 grader. Med fören upp kan båten visa en större tendens att svänga åt ena hållet. Kompensera för detta när du styr båten. När båtens för är sänkt är det lättare att accelerera från stående start till planingsläge.



ZMU01784

För upp

Vid för stor uttrimning hamnar båtens för alltför högt i vattnet. Det innebär sämre prestanda och minskad bränsleekonomi på grund av ökat vatten- och luftmotstånd. Vid för stor uttrimning kan det uppstå kavitation intill propellern, vilket ytterligare minskar båtens prestanda, och båten kan börja "stampa" i vattnet, vilket ökar risken för att någon faller överbord.



ZMU01786

OBS:

Utombordsmotorns trimvinkel kan ha liten betydelse för läget för båtens för i vattnet (beroende på båttyp).

MMU27934

Vicka upp och ned

Om du inte ska köra motorn på ett tag, eller om båten ankras på grunt vatten, ska du vicka upp utombordsmotorn, för att skydda propellern och växelhuset från kollisionsskador och minska rostangrepp.

MWM00221



Kontrollera att inga personer vistas i närheten av utombordsmotorn när den vickas upp eller ned. Kroppsdelar kan komma i kläm mellan motorn och fästbygeln när motorn trimmas eller vickas.

MWM00250

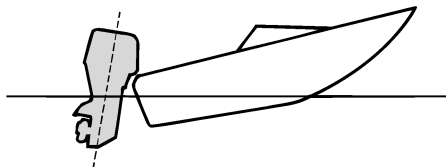


Läckande bränsle utgör en brandfara. Om det finns en bränsleanslutning på utombordsmotorn, kopplar du bort bränsleledningen eller stänger bränslekranen om motorn skall hållas uppvickad mer än några minuter. Annars kan bränsle läcka ut.

MCM00241



- Följ anvisningarna på sidan 56 och



ZMU01785

För ned

För stor intrimning gör att båten "plöjer" genom vattnet, vilket ger sämre bränsleekonomi och gör det svårare att öka farten. Körning med för stor intrimning vid hög hastighet gör även båten instabil. Motståndet vid fören ökar avsevärt, vilket ger ökad risk för "bogsstyrning" samt försvårad och riskfylld hantering.

Drift

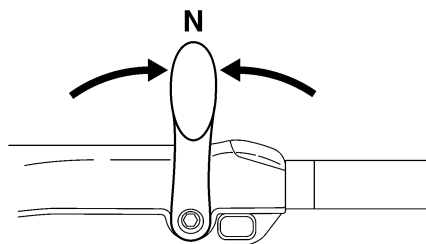
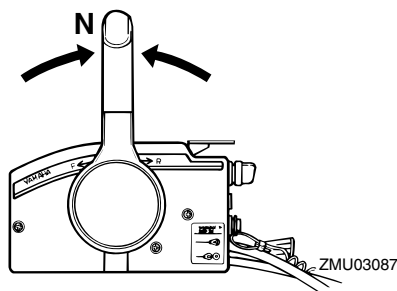
stoppa motorn innan du vickar upp motorn. Vicka aldrig upp utombordsmotorn medan den går. Den kan skadas allvarligt av överhettning.

- Använd aldrig rorkultshandtaget (ej alla modeller) för att fälla upp motorn. Det kan gå av.

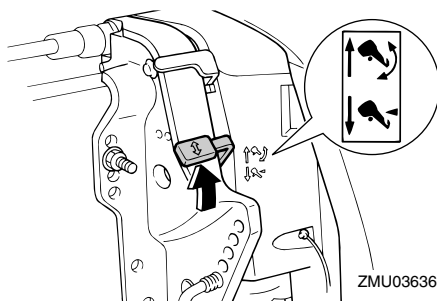
MMU27999

Vicka upp så här (modeller med hydrolutning)

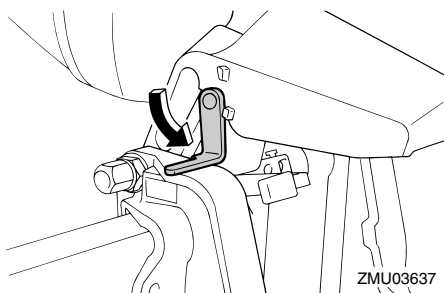
1. Placera fjärrkontrollens styrspak/växelspaken i friläge.



2. Ställ uppvikningslåsspaken i friläge.



3. Håll i den bakre delen av den övre motorhuvan med ena handen, vicka upp motorn och vrid uppvikningsstödspaken mot dig eller tryck in uppvikningsstödsratten i fästbygeln och sätt tillbaka uppvikningslåsspaken i låsläget för att stöda utombordsmotorn. **FÖRSIKTIGT:** Använd inte uppvikningsstödspaken eller uppvikningsstödsratten när båten dras på släp. Utombordsmotorn kan skaka loss från uppvikningsstödet och lossna. Om motorn inte kan transporteras i normalt kör-läge, används en extra stödordning för att säkra den i uppvikat läge. För ytterligare information, se sida 67. [MCM01641]

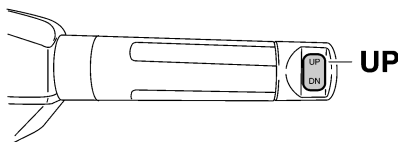
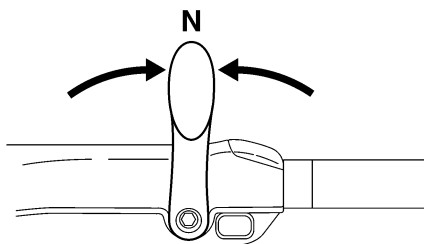
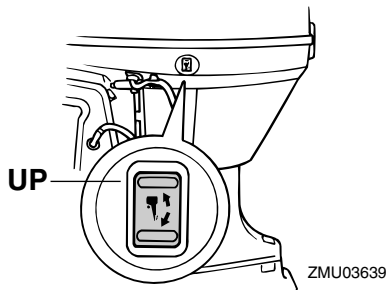
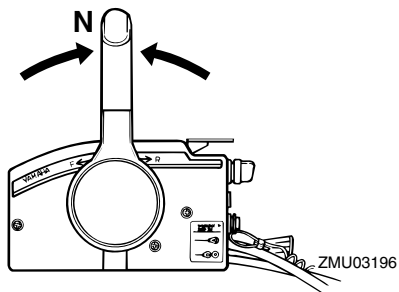


MMU32724

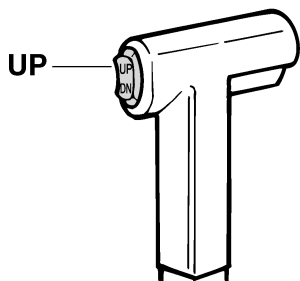
Vicka upp så här (för modeller med motordriven trim och uppvikning)

1. Ställ fjärrkontrollens styrspak/växelspa-

ken i friläge.

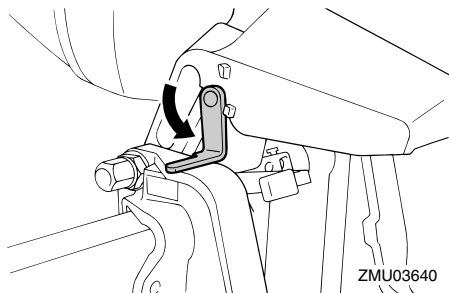


- Tryck på trim- och uppwickningsknappen "UP" (upp) tills utombordsmotorn är helt uppwickad.

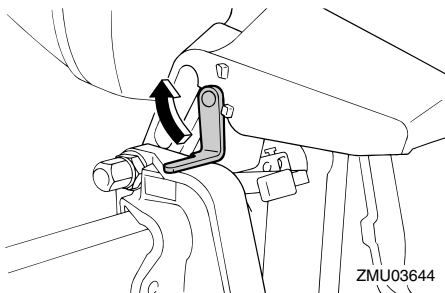


- Dra uppwickningsstödspaken mot dig för att stöda motorn. **WARNING!** När du vickat upp motorn måste du stöda den med uppwickningsstödratten eller uppwickningsstödspaken. Annars kan utombordsmotorn plötsligt falla tillbaka om oljetrycket faller i trim- och uppwickningsenheten eller uppwickningsenheten. [MWM00262]

FÖRSIKTIGT: Använd inte uppwickningsstödspaken eller uppwickningsstödratten när båten dras på släp. Utombordsmotorn kan skaka loss från uppwickningsstödet och lossna. Om motorn inte kan transporteras i normalt körläge, används en extra stödanordning för att säkra den i uppwickat läge. För ytterligare information, se sida 67. [MCM01641]



ZMU03640



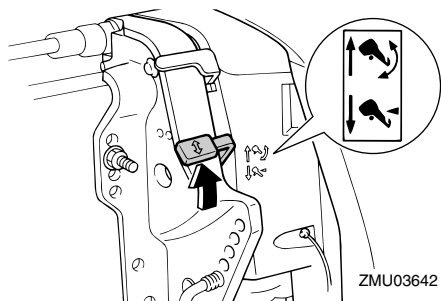
ZMU03644

4. Modeller med trimstänger: När utombordsmotorn stöds av uppveckningsstödspaken, trycker du på trim- och uppveckningsknappen "DN" (ned) för att fälla in trimstängerna. **FÖRSIKTIGT: Se till att fälla in trimstängerna helt när båten förtöjs. Då skyddas stängerna mot beväxt och korrosion, som kan skada trim- och uppveckningsmekanismen.** [MCM00251]

MMU34480

Vicka ned så här (modeller med hydrolutning)

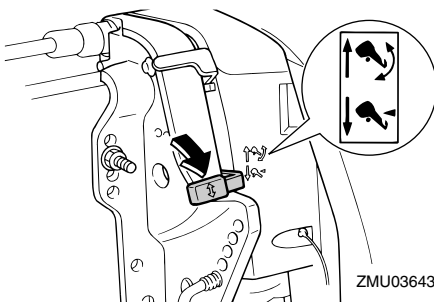
1. Frigör uppveckningslåsspaken.



ZMU03642

2. Håll i den bakre delen av den övre motorhuvn med ena handen, vicka upp utombordsmotorn något och dra ut uppveckningsstödratten eller för tillbaka uppveckningsstödspaken.

3. Vicka långsamt ned utombordsmotorn.
4. Ställ uppveckningslåsspaken i låst läge.

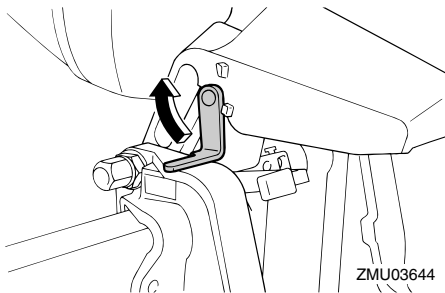


ZMU03643

MMU33121

Vicka ned så här (modeller med motordriven trim och uppveckning)

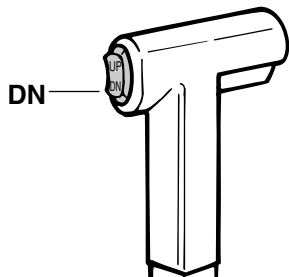
1. Tryck på trim- och uppveckningsknappen "UP" (upp) tills utombordsmotorn får stöd av uppveckningsstången och uppveckningsstödspaken frigörs.
2. Frigör uppveckningsstödspaken.



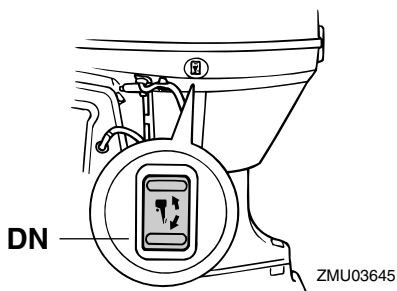
ZMU03644

3. Tryck på trim- och uppveckningsknappen

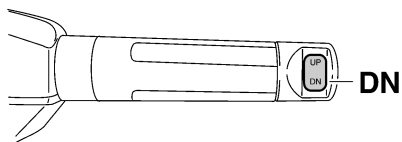
“DN” (ned) för att sänka utombordsmotorn till önskat läge.



ZMU01936



ZMU03645



ZMU05228

MMU28061

Grunt vatten

MMU28081

Modeller med hydrolutning

Utombordsmotorn kan vickas upp delvis för att kunna användas på grunt vatten.

MWM00271



- Låt motorn gå på lägsta möjliga varvtal

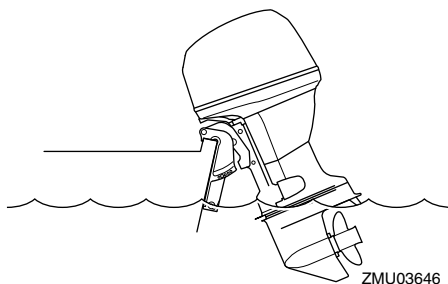
när du använder systemet för körning på grunt vatten.

- Var extra försiktig när du backar. För mycket backkraft kan få utombordsmotorn att lyftas upp ur vattnet, vilket innebär ökad risk för olyckor och personskador.

MCM00260

FÖRSIKTIGT

Vicka inte upp motorn så att växelhusets kylvatteninlopp kommer ovanför vattenytan vid inställning för eller körning på grunt vatten. Det kan leda till överhettning, med allvarliga skador som följd.

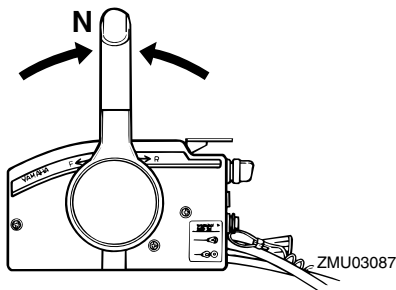


ZMU03646

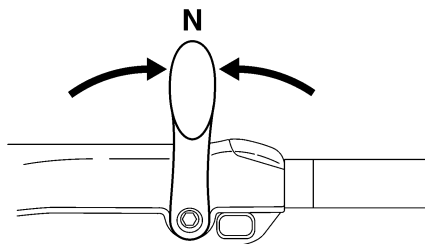
MMU28175

Gör så här för modeller med hydrolutning

1. Ställ fjärrkontrollens styrspak/växelspaken i friläge.

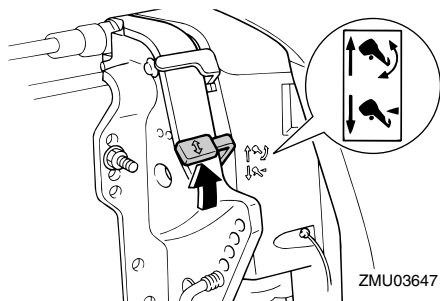


ZMU03087



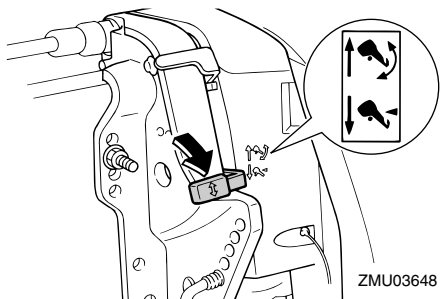
ZMU05215

2. Dra upp uppveckningslåsspaken till frigörningsläget.



ZMU03647

3. Vicka upp motorn något till önskat läge och tryck ned uppveckningslåsspaken till låsläget.
4. För tillbaka motorn till normalt köräge genom att dra upp uppveckningslåsspaken till frigörningsläge och sakta vicka ned motorn.
5. Tryck ned uppveckningslåsspaken till låsläget.



ZMU03648

MMU32851

Trim- och uppveckningsmodeller

Utombordsmotorn kan vickas upp delvis för att kunna användas på grunt vatten.

MCM00260

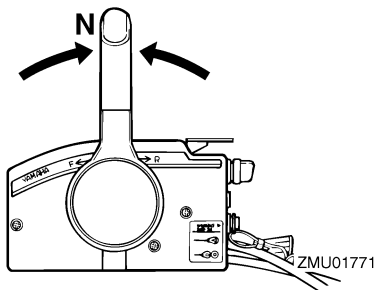
FÖRSIKTIGT

Vicka inte upp motorn så att växelhusets kylvatteninlopp kommer ovanför vattenytan vid inställning för eller körning på grunt vatten. Det kan leda till överhettning, med allvarliga skador som följd.

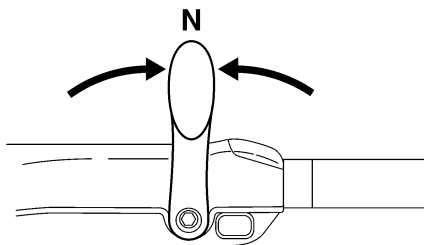
MMU32913

Förfarande för modeller med motordriven trimning och uppveckning

1. Placera fjärrkontrollens styrspak/växelspaken i friläge.



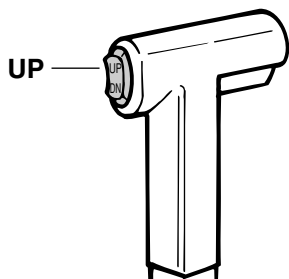
ZMU01771



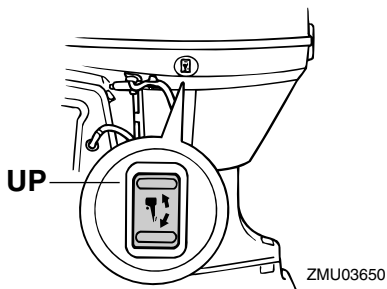
ZMU05215

2. Vicka upp motorn något till önskat läge med trim- och uppveckningsknappen. **WARNING! Om du försöker använda trim- och uppveckningsknappen på den undre motorhuv** när båten är i

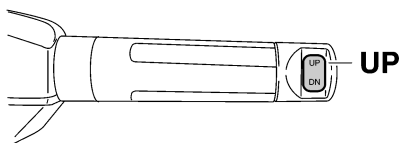
rörelse eller motorn är igång, ökar risken för att falla överbord eller tappa kontrollen och krocka med en annan båt eller något hinder. [MWM01850]



ZMU01935



ZMU03650



ZMU05226

3. För tillbaka motorn till normalt körläge genom att trycka på trim- och uppwickningsknappen och sakta vicka ned motorn.

MMU35391

Körning under andra förhållanden

Körning i saltvatten

När motorn använts i saltvatten ska du spola ur kylvattenpassagerna med färskvatten, för att förhindra att de blir igensatta. Skölj även utsidan av utombordsmotorn med färskvatten.

Körning i dyigt, grumligt eller surt vatten

I vissa områden kan vattnet vara surt eller innehålla stora mängder sediment, som till exempel dyigt eller grumligt vatten. När motorn använts i sådant vatten ska du spola ur kylvattenpassagerna med färskvatten för att förhindra korrosion. Skölj även utsidan av utombordsmotorn med färskvatten.

Underhåll

MMU28227

Transportera och förvara utombordsmotorn

MWM00693

! VARNING

- **VAR FÖRSIKTIG** vid transport av bränsletanken i båt eller bil.
- **FYLL INTE** bränslebehållaren maximalt. Bensin expanderar avsevärt vid uppvärmning och tryck kan bildas i bränslebehållaren. Detta kan orsaka bränsleläckage, vilket utgör en brandfara.

MWM01860

! VARNING

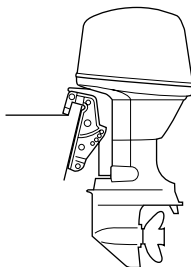
Läckande bränsle utgör en brandfara. Stäng bränslekranen för att förhindra att det läcker bränsle när du transporterar eller förvarar utombordsmotorn. Gå aldrig under motorn när den är uppveckad. Om utombordsmotorn skulle falla, kan den vålla allvarliga skador.

MCM00660

FÖRSIKTIG

Använd inte uppveckningsstödspaken eller uppveckningsstödratten när båten dras på släp. Utombordsmotorn kan skaka loss från uppveckningsstödet och lossna. Om motorn inte kan transporteras i normalt körläge, används en extra stödanordning för att säkra den i uppveckat läge.

Utombordsmotorn skall transporteras och förvaras i normalt körläge. Om det inte finns tillräckligt med utrymme för att transportera motorn i detta läge, används uppveckat läge tillsammans med en motorstödanordning (till exempel en skyddsstäng för akterspegel). Be din Yamaha-återförsäljare om mer information.



ZMU03659

MMU28290

Förvara utombordsmotorn

När du ställer undan Yamaha-motorn längre perioder (två månader eller mer), måste du vidta olika åtgärder för att förhindra att motorn skadas allvarligt. Vi rekommenderar att du lämnar motorn till service hos en auktoriserad Yamaha-återförsäljare innan den ställs undan. Följande åtgärder kan du dock genomföra själv med hjälp av endast några få verktyg.

MCM00600

FÖRSIKTIG

- Ställ motorn i den position som bilden visar vid transport och förvaring, för att förhindra problem som orsakas av att olja kommer in i cylindern från oljeträget. Om du förvarar eller transporterar motorn på sidan (ej lodrät), skall den läggas på mjukt underlag när oljan tappats av.
- Lägg inte ned utombordsmotorn på sidan innan kylvattnet har runnit ut helt. Då kan det komma vatten i cylindern genom avgasporten och ställa till problem i motorn.
- Förvara utombordsmotorn i ett torrt utrymme med god ventilation, med skydd mot direkt solljus.
- Tappa av den återstående bensinen från fuktavskiljaren. Bensin som finns

kvar i fuktavskiljaren under lång tid bryts ned och kan då skada bränsleledningen.

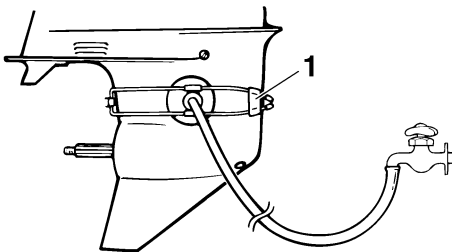
MMU28304

Gör så här

MMU29955

Spola med spolningsmuffen

1. Tvätta utombordsmotorns utsida med färskvatten. **FÖRSIKTIGT: Spruta inte vatten i luftintaget.** [MCM01840] För ytterligare information, se sidan 70.
2. Koppla ifrån bränsleledningen från utombordsmotorn eller stäng bränsleventilen, om det finns en sådan.
3. Ta bort den övre motorhuvn och propellern.
4. Placera spolningsmuffen över kylvatteninloppet. **FÖRSIKTIGT: Låt inte motorn gå utan kylvatten. Antingen kommer motorns vattenpump att skadas, eller så kommer motorn att skadas på grund av överhettning. Kontrollera att det finns vatten i kylvattenpassagerna innan du startar motorn. Undvik att köra utombordsmotorn på högvarv när den är ansluten till spolningsmuffen, annars kan den bli överhettad.** [MCM02000]



ZMU01830

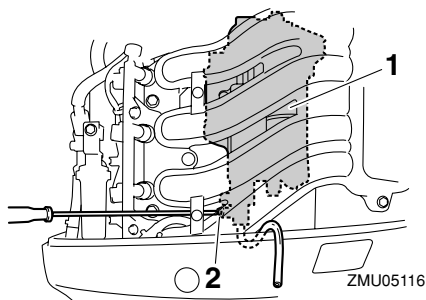
1. Spolningsmuff
5. Kylsystemet måste spolas för att inte bli

igensatt med salt, sand eller smuts. Dessutom måste motorn dimbildningsbehandlas/smörjas för att förhindra allvarliga rostskador. Spola och dimbildningsbehandla samtidigt. **WARNING! Rör aldrig vid elektriska delar vid start eller körning. Håll händer, hår och kläder borta från svänghjulet och andra roterande delar när motorn går.** [MWM00091]

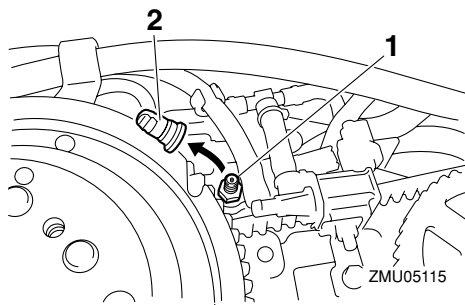
OBS:

- Var noga med att hålla rätt vattentryck och ett jämnt vattenflöde när du använder spolningsmuffen.
 - Om överhettningsindikatorn aktiveras, ska du stänga av motorn och kontakta din Yamaha-återförsäljare.
6. Låt motorn gå på snabb tomgång i ett par minuter i friläge.
 7. Precis innan du stänger av motorn, sprutar du in "dimbildningsolja" växelvis i insugningsljuddämparen eller dimbildningshålet på ljuddämparplåten, om sådan finns. Om detta görs på rätt sätt, kommer det kraftig rök från motorn, varpå den nästan stannar.
 8. Tappa av återstående bensin i fuktavskiljaren med en behållare. Skruva ut dräneringsskruven och ta av locket. Tryck in luftventilen med en skruvmejsel för att få in luft i flottörkammaren, så att bensen rinner ut lättare. Dra åt dräneringsskruven.

Underhåll



1. Fuktavskiljare
2. Dräneringsskruv



1. Chokelänkarm
 2. Kåpa
9. Ta bort spolningsmuffen.
 10. Sätt dit den övre motorhuven.
 11. Om "dimbildningsolja" inte finns tillgänglig stänger du av motorn efter de sex stegen. Utför sedan åttastegsförfarandet.
 12. Tappa av allt kylvatten ur motorn. Rengör motorblocket omsorgsfullt.
 13. Om "dimbildningsolja" inte finns tillgänglig avlägsnar du tändstiftet/tändstiften. Håll en tesked ren motorolja i varje cylinder. Dra runt motorn flera gånger för hand. Byt ut tändstiftet eller tändstiften.

OBS:

Spolningsmuff säljs hos din Yamaha-återförsäljare.

MMU28402

Smörjning

1. Sätt i tändstiftet/tändstiften och momentdra enligt specifikationen. Information om isättning av tändstift finns på sidan 75.
2. Byt växellådsolja. Anvisningar finns på sidan 80. Kontrollera att det inte finns vatten i oljan - det kan tyda på läckande tätning. Byte av tätning ska göras av en auktoriserad Yamaha-återförsäljare före användning.
3. Smörj alla kopplingar. För ytterligare information, se sidan 75.

OBS:

Vid en längre tids förvaring rekommenderar vi att motorn dimsprutas med olja. Kontakta din Yamaha-återförsäljare för information om dimbildningsolja och åtgärder för din motor.

MMU28443

Spola motorenheten

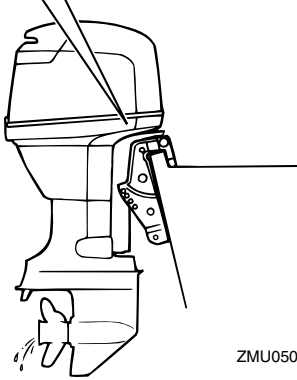
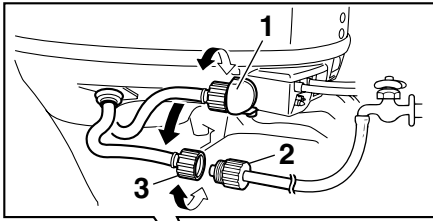
Spola direkt efter körning för bäst resultat.

MCM01530

FÖRSIKTIGT

Utför inte arbetet när motorn är igång. Vattenpumpen kan skadas, vilket kan leda till överhettning, med allvarliga skador som följd.

1. Stäng först av motorn och skruva sedan loss trädgårdsslangkopplingen från fästet på den nedre motorhuven.



ZMU05096

1. Koppling
2. Trädgårdsslangsadapter
3. Trädgårdsslangkoppling

2. Anslut trädgårdsslangsadaptern till en trädgårdsslang ansluten till färskvatten, och anslut den sedan till trädgårdsslangkopplingen.
3. Vrid på vattenkranen med frånslagen motor och låt vattnet spola igenom kylpassagerna i ca 15 minuter. Stäng av vattnet och koppla bort trädgårdsslangsadaptern från trädgårdsslangkopplingen.
4. Sätt tillbaka trädgårdsslangkopplingen på fästet på den undre motorhuv. Dra åt kopplingen ordentligt. **FÖRSIKTIGT:** Lämna inte trädgårdsslangkopplingen lös på den undre motorhuvens fäste och låt inte slangen hänga fritt under normal användning. Då läcker vatten ut genom

kopplingen istället för att kyla motorn, vilket medför risk för svår överhettning. Se till att kopplingen är ordentligt åtdragen på fästet när du har spolat motorn. [MCM00541]

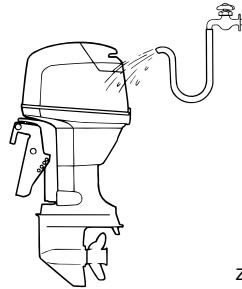
OBS:

- När du spolat motorn med båten i vattnet, blir resultatet bättre om utombordsmotorn vickas upp, så att den är helt ovanför vattnet.
- Anvisningar för spolning av kylsystemet finns i 67.

MMU28451

Rengöra utombordsmotorn

Tvätta motorns utsida med färskvatten efter användning. Spola kylsystemet med färskvatten.



ZMU02550

MMU28460

Kontrollera motorns målade ytor

Undersök om det förekommer repor, rispor eller flagnande färg på motorn. Ställen med skadad färg rostas lättare. Tvätta och bättringsmåla vid behov. Det finns bättringsfärg att köpa hos din Yamaha-återförsäljare.

MMU2847C

Periodiskt underhåll

MWM01871



Dessa förfaranden kräver mekanikkunskaper, verktyg och materiel. Om du inte

Underhåll

har erforderliga färdigheter, verktyg eller materiel för att utföra en underhållsåtgärd, ska du låta en Yamaha-återförsäljare eller annan kvalificerad mekaniker utföra arbetet.

Arbetet innefattar att demontera motorn och blottlägga farliga delar. Följ anvisningarna nedan för att minska risken för skada till följd av rörliga, heta eller spänningsförande delar:

- Om inte annat anges ska du stänga av motorn och ta med dig nycklar och motorfrånskiljarlina (rep) när du utför underhåll.
- Trim- och uppveckningsknapparna fungerar även när huvudströmbrytaren är frånslagen. Håll människor borta från knapparna vid arbete med och i närheten av motorn. Undvik att vistas i området under motorn, eller mellan motorn och fästbygeln, när motorn är uppveckad. Kontrollera att ingen befinner sig i detta område när du använder trim- och uppveckningsmekanismen.
- Låt motorn svalna innan du hanterar heta komponenter eller vätskor.
- Återmontera alltid motorn helt innan den tas i drift.

MMU28511

Reservdelar

Använd endast Yamaha originaldelar eller reservdelar av likvärdig konstruktion och kvalitet. Reservdelar av sämre kvalitet kan orsaka driftstörningar, varpå föraren kan förlora kontrollen och skada sig själv och andra. Yamaha originaldelar och tillbehör finns att köpa från din Yamaha-återförsäljare.

MMU34151

Krävande driftförhållanden

Krävande driftförhållanden är sådana där en eller flera av de nedan angivna körsätten fö-

rekommer regelbundet:

- Kontinuerlig körning vid eller nära motorns maximivarvtal under många timmar
 - Kontinuerlig körning med lågt motorvarvtal under många timmar
 - Användning utan tillräcklig tid för motorn att varmköras respektive svalna
 - Ofta förekommande snabb acceleration och retardation
 - Korta intervall mellan växlingar
 - Motor(er) startas och stoppas ofta
 - Ofta omväxlande lätt och tung last
- Motorer som används under något av de ovan beskrivna förhållandena kräver kortare underhållsintervall. Yamaha rekommenderar att du utför denna service dubbelt så ofta som angivet i underhållsschemat. Om det till exempel anges att en viss service ska utföras efter 50 timmar, utför du den i stället efter 25 timmar. Det hjälper till att förhindra att motorns komponenter slits fortare.

MMU34445

Underhållsschema 1

OBS:

- Avsnitten i detta kapitel förklarar ägarspecifika åtgärder.
- Underhållsintervallen i schemat förutsätter 100 h användning per år och regelbunden spolning av kylvattenpassagera. Underhållsintervallen ska anpassas om du använder motorn under svårare förhållanden som långvarig troling.
- Isärtagning eller reparation kan behövas beroende på resultatet av underhållskontrollen.
- Förbrukningsdelar och smörjmedel försämras med tid och normal användning, oberoende av garantiperioden.
- När motorn används i saltvatten, dyigt eller grumligt vatten eller surt vatten, ska den spolas med färskvatten efter varje användningstillfälle.

Symbolen "●" innebär att du kan utföra kontrollerna själv.

Symbolen "○" markerar åtgärder som ska utföras av Yamaha-återförsäljare.

Post	Åtgärder	Första	Efter		
		20 timmar (3 månader)	100 timmar (1 år)	300 timmar (3 år)	500 timmar (5 år)
Anod(er) (externa)	Kontroll eller byte vid behov		●/○		
Anod(er) (topplöck, termostatlöck)	Kontroll eller byte vid behov		○		
Anod(er) (avgaslöck, löck till kylvattenpassage, löck till likriktare/regulator)	Byte				○
Batteri (elektrolytnivå, pol)	Kontroll	●/○	●/○		
Batteri (elektrolytnivå, pol)	Påfyllning, laddning eller byte vid behov		○		
Kylvattenläckage	Kontroll eller byte vid behov	○	○		
Motorhuvens låsspak	Kontroll		●/○		
Motorstartförhållanden/buller	Kontroll	●/○	●/○		
Tomgångsvarvtal/buller	Kontroll	●/○	●/○		
Motorolja	Byte	●/○	●/○		
Motoroljefilter (insats)	Byte		●/○		
Bränslefilter (kan demonteras)	Kontroll eller byte vid behov	●/○	●/○		
Bränsleledning (hög tryck)	Kontroll	●	●		

Underhåll

Post	Åtgärder	Första	Efter		
		20 timmar (3 månader)	100 timmar (1 år)	300 timmar (3 år)	500 timmar (5 år)
Bränsleledning (hög tryck)	Kontroll eller byte vid behov	○	○		
Bränsleledning (låg tryck)	Kontroll	●	●		
Bränsleledning (låg tryck)	Kontroll eller byte vid behov	○	○		
Bränslepump	Kontroll eller byte vid behov			○	
Läckage bränsle/olja	Kontroll	○	○		
Växellådsolja	Byte	●/○	●/○		
Smörjpunkter	Smörjning	●/○	●/○		
Pumphjul/vattenpumpus	Kontroll eller byte vid behov		○		
Pumphjul/vattenpumpus	Byte			○	
Trim- och uppveckningsenhet	Kontroll	●/○	●/○		
Propeller/propellermutter/saxpinne	Kontroll eller byte vid behov	●/○	●/○		
Växellänk/växelkabel	Kontroll, justering eller byte vid behov	○	○		
Tändstift	Kontroll eller byte vid behov		●/○		
Tändstiftshattar/tändkablar	Kontroll eller byte vid behov	○	○		
Vatten från kylvattnets styrhål	Kontroll	●/○	●/○		
Gasspjällslänk/gasväjer/gasspjällets accelerationssynkronisering	Kontroll, justering eller byte vid behov	○	○		
Termostat	Kontroll eller byte vid behov		○		
Synkroniseringsrem	Kontroll eller byte vid behov		○		
Ventilspel	Kontroll och justering				○
Vatteninlopp	Kontroll	●/○	●/○		
Huvudströmbrytare/stopströmbrytare/chokeknapp	Kontroll eller byte vid behov	○	○		

Post	Åtgärder	Första	Efter		
		20 timmar (3 månader)	100 timmar (1 år)	300 timmar (3 år)	500 timmar (5 år)
Kabelnätanslutningar/ kabelkopplingsanslutningar	Kontroll eller byte vid behov	<input type="radio"/>	<input type="radio"/>		
(Yamaha) mätare	Kontroll	<input type="radio"/>	<input type="radio"/>		
(Yamaha) Bränsletank	Kontroll och rengöring vid behov		<input type="radio"/>		

MMU34451

Underhållsschema 2

Post	Åtgärder	Efter
		1000 timmar
Avgasledare/avgasgrenrör	Kontroll eller byte vid behov	<input type="radio"/>
Synkroniseringsrem	Byte	<input type="radio"/>

Underhåll

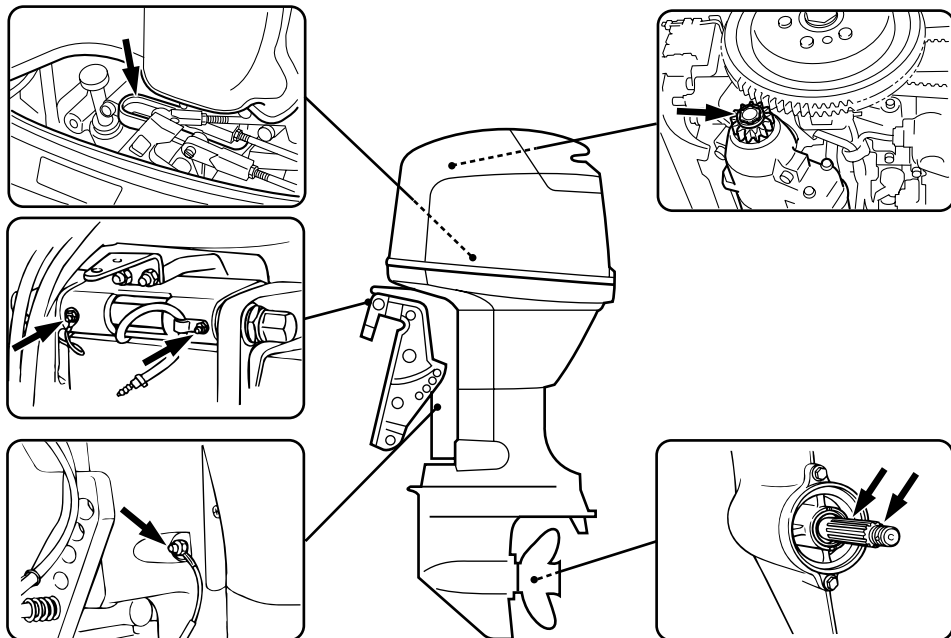
MMU28941

Infettning

Yamaha A-fett (vattenbeständigt fett)

Yamaha D-fett (korrosionsbeständigt fett, för propelleraxel)

F40D, F50F, FT50G, F60C, FT60D



ZMU05087

MMU28956

Rengöra och justera tändstift

Tändstiftet är en viktig komponent som är lätt att kontrollera. Tändstiftets skick ger en indikation på motorns skick. Om exempelvis elektroderna i mitten är mycket vita, kan det tyda på insugningsläckage eller att det är fel på förbränningen i den aktuella cylindern. Försök inte göra felsökning själv. Ta istället med utombordsmotorn till din Yamaha-återförsäljare. Ta ut och kontrollera tändstiftet med jämna mellanrum, eftersom värme och avlagringar långsamt förstör tändstiftet.

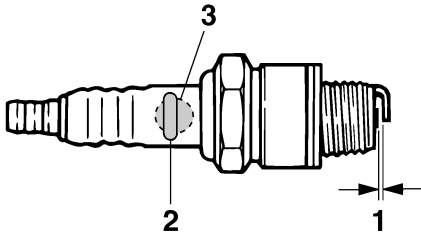
1. Ta bort tändstiftshattarna från tändstiften.

2. Ta ur tändstiftet. Om elektroderna är starkt eroderade eller om det förekommer mycket sot eller andra avlagringar, ska du byta tändstiftet mot ett nytt av rätt sort. **VARNING! Var försiktig så att inte isolatorn skadas när du tar bort eller sätter dit ett tändstift. Skadad isolator kan leda till extern gnistbildning, vilket i sin tur kan orsaka explosion eller brand.** [MWM00561]

Standardtändstift:
DPR6EB-9

3. Använd alltid angivet tändstift, annars

kanske inte motorn fungerar normalt. Mät elektrodavståndet med ett bladmått innan du sätter i tändstiftet. Byt ut om specifikationen inte uppfylls.



ZMU02179

1. Tändstiftsgap
2. Artikelnummer för tändstift
3. Tändstiftets beteckning (NGK)

Tändstiftsgap:

0.8–0.9 mm (0.031–0.035 in)

4. Torka bort eventuell smuts från gängorna och skruva i pluggen med rätt åtdragningsmoment.

Tändstiftets åtdragningsmoment:

18.0 Nm (1.84 kgf-m, 13.3 ft-lb)

OBS:

Om du inte har en tillgång till en skiftnyckel, är ett bra riktvärde på rätt moment ytterligare en kvarts till ett halvt varv sedan du dragit åt tändstiftet för hand. Dra åt med rätt moment så snart du får tag på en skiftnyckel.

MMU29043

Kontrollera tomgångsvarvtalet

MWM00451



VARNING

- Rör aldrig vid elektriska delar vid start eller körning.
- Håll händer, hår och kläder borta från svänghjulet och andra roterande delar

när motorn går.

MCM00490

FÖRSIKTIGT

Detta arbete måste utföras medan motorn befinner sig i vatten. Du kan använda spolningsmuff eller testtank.

Om båten inte är utrustad med en takometer för utombordsmotorn, kan du använda en diagnostisk varvräknare för detta förfarande. Resultaten kan variera beroende på om kontrollen utförs med spolningsmuff, i en testtank eller när motorn befinner sig i vatten.

1. Starta motorn och låt den bli helt uppvärmd i friläge tills den går jämnt.
2. Låt motorn bli varm och kontrollera sedan att tomgångsvarvtalet är inställt enligt specifikationerna. Mer information om tomgångsvarvtal finns på sidan 9. Om du har problem med att mäta tomgångsvarvtalet, eller om det behöver ställas in, bör du kontakta en Yamaha-återförsäljare eller annan kvalificerad tekniker.

MMU37492

Byt motorolja

MCM01710

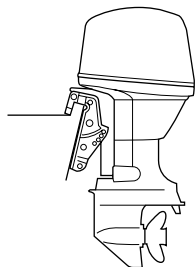
FÖRSIKTIGT

Byt motorolja första gången efter 20 timmars användning eller 3 månader, därefter var 100:e timme eller en gång om året. Annars slits motorn snabbare.

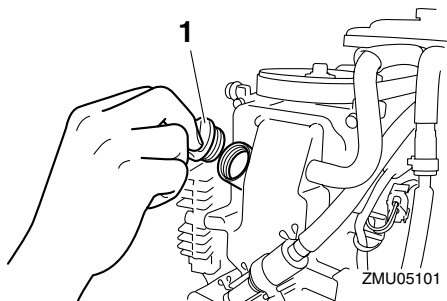
Motoroljan ska tömmas ut med en oljebytare.

1. Ställ motorn i upprätt läge (ej uppvickad). **FÖRSIKTIGT: Om motorn inte är korrekt placerad kan oljenivån på mätstickan ge fel indikering.** [MCM01860]

Underhåll



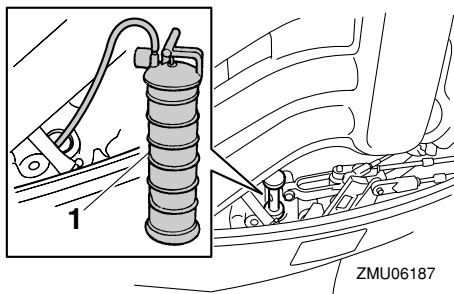
ZMU03659



ZMU05101

2. Starta motorn. Låt den värmas upp och gå på tomgång i 5-10 minuter.
3. Stäng av motorn och låt den vara i 5-10 minuter.
4. Ta bort den övre motorhuv.
5. Ta bort oljepåfyllningskåpan. Dra upp mätstickan och använd oljebytaren för att tömma ut oljan helt.

1. Oljepåfyllningskåpa



ZMU06187

1. Oljebytare
6. Håll i rätt mängd olja i påfyllningshålet. Sätt tillbaka påfyllningskåpan och mätstickan. **FÖRSIKTIGT: För mycket olja kan orsaka läckage eller skada motorn. Om oljenivån ligger över den övre markeringen tappar du ut olja tills nivån ligger inom de angivna värdena.** [MCM01850]

Rekommenderad motorolja:
4-takts utombordsmotorolja
Total motoroljenivå (oljeträgets volym):
Utan byte av oljefilter:
2.5 L (2.64 US qt, 2.20 Imp.qt)
Med byte av oljefilter:
2.7 L (2.85 US qt, 2.38 Imp.qt)
Reservmotoroljenivå (vid periodiskt underhåll):
Utan byte av oljefilter:
1.9 L (2.01 US qt, 1.67 Imp.qt)
Med byte av oljefilter:
2.1 L (2.22 US qt, 1.85 Imp.qt)

7. Låt utombordsmotorn vara i 5-10 minuter.
8. Ta ut oljemätstickan och torka den ren.
9. För in oljemätstickan och ta ut den igen. För in mätstickan helt i dess styrrör, annars blir avläsningen inte korrekt.
10. Kontrollera igen med hjälp av mätstickan att oljenivån ligger mellan övre och nedre märket. Kontakta din Yamaha-återförsäljare om oljenivån inte ligger mellan märkena.

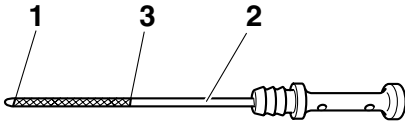
MMU32112

Kontroller av propeller

MWM01881

VARNING

Du kan skada dig allvarligt om motorn startar oväntat när du är i närheten av propellern. Innan propellern inspekteras, tas bort eller monteras placerar du växelväljaren i friläge, vrider huvudströmbrytaren till läge "OFF" (av), tar bort nyckeln och tar bort klämman från motorfrånskiljaren. Slå från batterifrånskiljaren (ej alla modeller).



ZMU05091

1. Nedre markering
2. Oljemätsticka
3. Övre markering

11. Starta motorn och kontrollera att varningsindikatorn för lågt oljetryck förblir släckt. Kontrollera också att det inte förekommer oljeläckage.
FÖRSIKTIGT: Om varningsindikatorn för lågt oljetryck tänds, eller om det förekommer oljeläckor, måste du stoppa motorn och ta reda på orsaken. Om du fortsätter att använda motorn när det är fel på den, kan den skadas allvarligt. Kontakta din Yamaha-återförsäljare om du inte kan lokalisera och avhjälpa felet. [MCM01622]
12. Hantera den gamla oljan enligt lokala bestämmelser.

OBS:

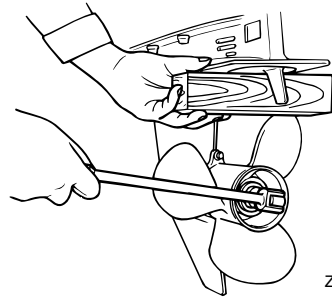
- Fråga din Yamaha-återförsäljare hur man hanterar gammal olja.
- Byt olja oftare om du använder motorn under svårare förhållanden som långvarig troling.

MMU29113

Kontrollera kablar och anslutningar

- Kontrollera att anslutningarna är ordentligt inkopplade.
- Kontrollera att jordkablarna är ordentligt anslutna.

Håll inte emot med händerna när du lossar eller drar åt propellermuttern. Lägg en träbit mellan antikavitationsplåten och propellern för att förhindra att propellern snurrar.

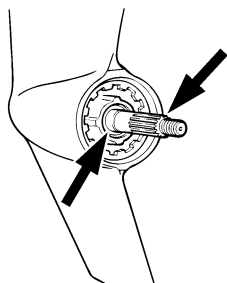


ZMU01897

Kontrollpunkter

- Kontrollera alla propellerblad för att se om de är nötta av kavitation eller ventilation eller på annat sätt skadade.
- Kontrollera att propelleraxeln inte är skadad.
- Kontrollera splinesen med avseende på slitage och skador.
- Kontrollera att ingen fiskelina har trasslat in sig runt propelleraxeln.

Underhåll



ZMU01803

- Kontrollera att propelleraxelns packbox inte är skadad.

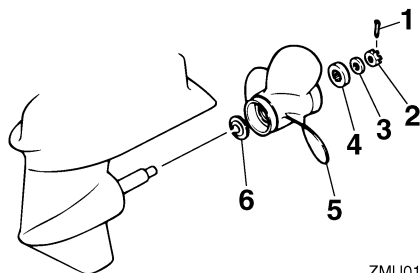
MMU30662

Ta bort propellern

MMU29197

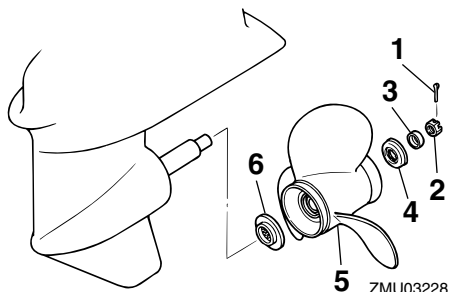
Modeller med splines

1. Råta ut saxpinnen och dra ut den med en tång.
2. Ta bort propellermuttern, brickan och mellanlägget (ej alla modeller).
WARNING! Håll inte i propellern med händerna när du lossar eller drar åt propellermuttern. [MWM01890]



ZMU01804

1. Saxpinne
2. Propellermutter
3. Bricka
4. Mellanlägg
5. Propeller
6. Axelbricka



ZMU03228

1. Saxpinne
2. Propellermutter
3. Bricka
4. Mellanlägg
5. Propeller
6. Axelbricka

3. Ta bort propellern, brickan (ej alla modeller) och axelbrickan.

MMU30672

Montera propellern

MMU29233

Modeller med splines

MCM00500

FÖRSIKTIGT

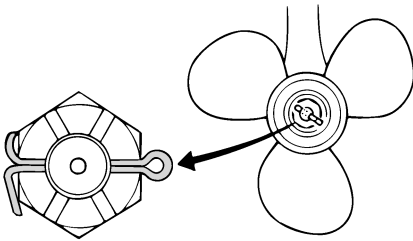
Använd en ny saxpinne och böj över ändarna ordentligt. Annars kan propellern lossna vid körning och försvinna.

1. Stryk på Yamaha marinfett eller ett korrosionsbeständigt fett på propelleraxeln.
2. Montera mellanlägget (ej alla modeller), axelbrickan, brickan (ej alla modeller) och propellern på propelleraxeln.
FÖRSIKTIGT: Montera axelbrickan innan du sätter dit propellern, annars kan växelhuset och propellerbussningen skadas. [MCM01880]
3. Montera mellanlägget (ej alla modeller) och brickan. Dra åt muttern till angivet

åtdragningsmoment.

Åtdragningsmoment för propellermutter:
35.0 Nm (3.57 kgf-m, 25.8 ft-lb)

- Passa in propellermuttern mot propelleraxelns hål. Sätt i en ny saxpinne i hålet och böj dess ändar. **FÖRSIKTIGT: Återanvänd inte den befintliga saxpinnen. Om du gör det kan propellern lossna under körning.** [MCM01890]



ZMU01805

OBS:

Om propellermuttern inte är i linje med propelleraxelns hål efter åtdragning till angivet moment, dras muttern åt ytterligare tills den är i linje med hålet.

MMU29287

Byta växellådsolja

MWM00800

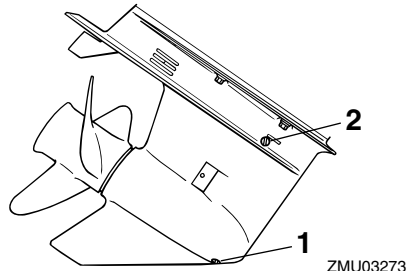
VARNING

- Se till att utombordsmotorn är ordentligt fäst vid akterspeglin eller i ett ställ. Om utombordsmotorn faller på dig, kan du skadas allvarligt.
- Gå aldrig under växelhuset när motorn är uppveckad, även om uppveckningsstödspaken eller -ratten är låst. Om utombordsmotorn skulle falla, kan den vålla allvarliga skador.

- Vicka utombordsmotorn så att växellådans oljedräneringsskruv sitter så

långt ned som möjligt.

- Placera en lämplig behållare under växellådan.
- Ta bort växellådans oljedräneringsskruv och packning. **FÖRSIKTIGT: En stor mängd metallpartiklar på den magnetiska dräneringsskruven för växellådsolja är ett tecken på fel i växelhuset. Kontakta din Yamaha-återförsäljare.** [MCM01900]



ZMU03273

- Växellådans oljedräneringsskruv
- Oljenivåplugg

OBS:

- Om växellådan har magnetisk oljedräneringsskruv, avlägsnar du alla metallpartiklar från skruven innan du sätter i den.
 - Använd alltid nya packningar. Använd inte demonterade packningar igen.
- Ta bort oljenivåpluggen och packningen, så att all olja kan rinna ut. **FÖRSIKTIGT: Inspektera den avtappade, använda oljan. Mjölkgig olja innebär att det kommer in vatten i växellådan, vilket kan skada den. Kontakta din Yamaha-återförsäljare för att få växelhushets tätningar åtgärdade.** [MCM00711]

OBS:

Fråga din Yamaha-handlare om hur man hanterar gammal olja.

Underhåll

5. Placera utombordsmotorn vertikalt. Spruta in växellådsolja i växellådans oljedräneringshål med en böjlig eller trycksatt påfyllningsanordning.

Rekommenderad växellådsolja:

Hypoid-växellådsolja SAE#90

Kvantitet växellådsolja:

F40DET 0.430 L (0.455 US qt,
0.378 Imp.qt)

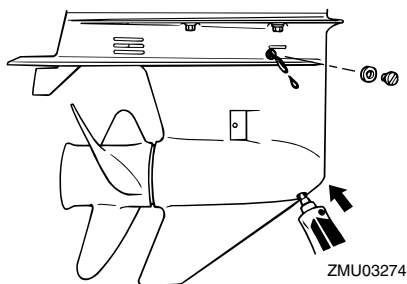
F50FED 0.430 L (0.455 US qt,
0.378 Imp.qt)

F50FET 0.430 L (0.455 US qt,
0.378 Imp.qt)

F60CET 0.430 L (0.455 US qt,
0.378 Imp.qt)

FT50GET 0.670 L (0.708 US qt,
0.590 Imp.qt)

FT60DET 0.670 L (0.708 US qt,
0.590 Imp.qt)



6. Sätt en ny packning på oljenivåpluggen. När det börjar komma ut olja genom hålet för oljenivåpluggen, sätter du dit oljenivåpluggen och drar åt den.

Åtdragningsmoment:

9 Nm (0.9 kgf-m, 6.6 ft-lb)

7. Sätt en ny packning på växellådans oljedräneringsskruv. Sätt i växellådans olje-

dräneringsskruv och dra åt den.

Åtdragningsmoment:

9 Nm (0.9 kgf-m, 6.6 ft-lb)

MMU29302

Rengöra bränsletanken

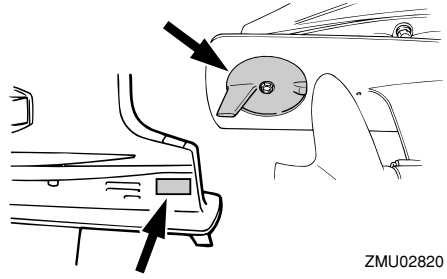
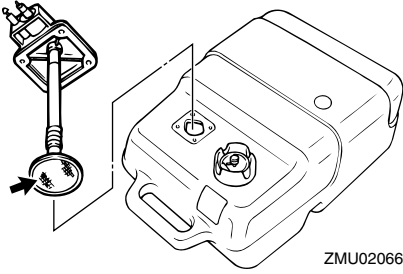
MWM00920



Bensin är mycket eldfarligt och bensinångor kan dessutom explodera.

- Fråga din Yamaha-återförsäljare om du undrar hur du skall genomföra detta på rätt sätt.
- Undvik gnistor, cigaretter, öppen eld och andra antändningskällor när du rengör bränsletanken.
- Ta bort bränsletanken från båten innan du rengör den. Arbeta utomhus på en plats med god ventilation.
- Torka omedelbart upp eventuellt utspillt bränsle.
- Sätt ihop tanken försiktigt. Om delarna sätts ihop fel kan det börja läcka bränsle, vilket i sin tur innebär brand- och explosionsfara.
- Hantera den gamla bensinen enligt lokala bestämmelser.

1. Töm bränsletanken i en godkänd behållare.
2. Håll en liten mängd lämpligt lösningsmedel i tanken. Sätt dit locket och skaka tanken. Tappa av lösningsmedlet helt.
3. Ta bort skruvarna som håller bränsleanslutningsenheten. Dra ut enheten från tanken.



4. Rengör filtret (i slutet av oljesugröret) med lämpligt rengöringsmedel. Låt filtret torka.
5. Byt ut packningen mot en ny. Sätt dit bränsleanslutningsenheten igen och dra åt skruvarna hårt.

MMU29313

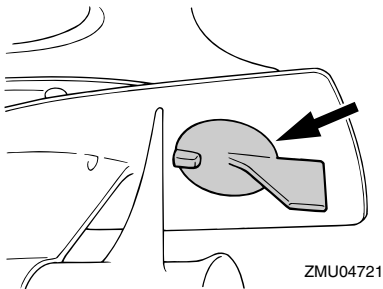
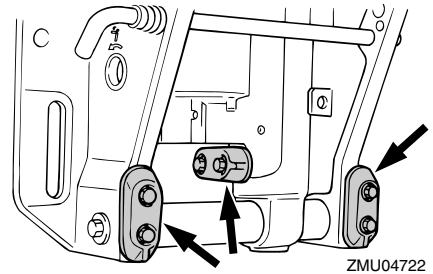
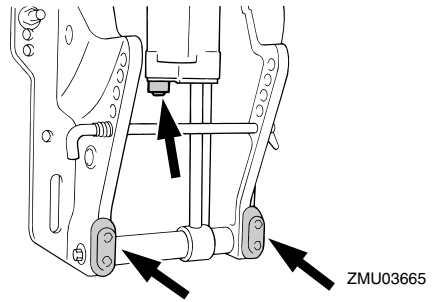
Undersöka och byta anod/anoder

Yamaha utombordsmotorer är korrosionskyddade med galvaniska anoder. Kontrollera de externa anoderna med jämna mellanrum. Ta bort avlagringar från anodernas yta. Be din Yamaha-återförsäljare om hjälp med att byta de externa anoderna.

MCM00720

FÖRSIKTIGT

Måla inte anoder eftersom de då blir verkningslösa.



OBS:

Kontrollera jordkablarna till de externa anoderna (ej alla modeller). Be din Yamaha-återförsäljare om hjälp med att kontrollera och byta ut de interna anoderna, som finns anslutna till motorpaketet.

Underhåll

MMU29322

Kontrollera batteriet (för modeller med elstart)

MWM01900



VARNING

Batterielektrolyt är giftig och frätande och batterier genererar explosiv vätgas. Följ anvisningarna nedan vid arbete i närheten av batterier:

- Använd skyddsglasögon och gummihandskar.
- Rök inte och för inte andra användningskällor i närheten av batteriet.

Mer detaljerad säkerhetsinformation om batterier finns på sidan 11.

Olika batterityper kontrolleras på olika sätt. Det förfarande som beskrivs här är tillämpligt på många batterityper, men du bör alltid konsultera batteritillverkarens anvisningar.

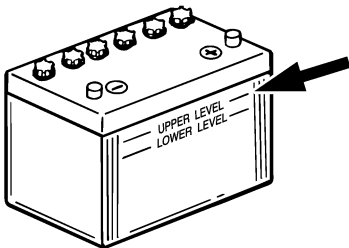
MCM01920



FÖRSIKTIGT

Ett illa underhållet batteri försämrats snabbt.

1. Kontrollera batteriets elektrolytnivå.



ZMU01810

2. Kontrollera batteriladdningen. Om båten har digital logg kan du använda funktionerna för voltmeter och varningsindikatorn för låg batterispänning för att övervaka batteriladdningen. Kontakta din Yamaha-återförsäljare om batteriet

behöver laddas.

3. Kontrollera batterianslutningarna. De ska vara rena, ordentligt fästa och täckta med isolerande lock. **VARNING! Glapande anslutningar kan orsaka kortslutning eller ljusbågar, vilket kan orsaka explosion.** [MWM01910]

MMU29333

Koppla in batteriet

MWM00570



VARNING

Fäst batterihållaren ordentligt på en torr, väl ventilerad, vibrationsfri plats i båten. Sätt ett fulladdat batteri i hållaren.

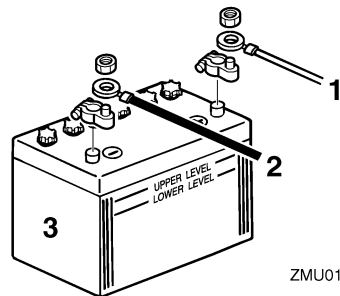
MCM01123



FÖRSIKTIGT

Om batterikablarna placeras fel skadas elsystemet.

1. Kontrollera att huvudströmbrytaren (på modeller som har sådan) är satt till "OFF" (av) före arbete med batteriet.
2. Anslut först den röda batterikabeln till PLUS-polen (+). Anslut sedan den svarta batterikabeln till MINUS-polen (-).



ZMU01811

1. Röd kabel
 2. Svart kabel
 3. Batteri
3. Batteripolerna och batterikablarnas anslutningar måste vara rena och korrekt anslutna, annars kan inte batteriet få

motorn att starta.

MMU29371

Koppla bort batteriet

1. För eventuell batterifrånskiljare och huvudbrytaren till fränslaget läge.
FÖRSIKTIGT: Om de lämnas anslutna kan det elektriska systemet ta skada.
2. Lossa först minuskabeln (-kablarna) från minuspolen (-). **FÖRSIKTIGT: Koppla alltid först bort alla minuskablar (-) för att undvika kortslutning och skada på det elektriska systemet.** [MCM01930]
3. Lossa pluskabeln (-kablarna) och ta bort batteriet från båten.
4. Rengör, underhåll och förvara batteriet enligt tillverkarens anvisningar.

MMU38660

Förvaring av batteriet

Om du inte ska använda din Yamaha utombordsmotor under en längre period (2 månader eller längre), måste du ta ut batteriet. Förvara batteriet svalt och torrt. Kontrollera batteriet och ladda det vid behov.

Felavhjälpning

MMU38671

Felsökning

Eventuella problem med bränsle-, kompressions- eller tändsystemen kan orsaka startsvårigheter, göra att motorn förlorar kraft eller orsaka andra problem. Detta avsnitt beskriver snabba, enkla sätt att utföra kontroller och avhjälpa fel och omfattar alla Yamahas utombordsmotorer. Därför kanske vissa punkter inte berör din motormodell.

Om din motor är i behov av reparation tar du den till din Yamaha-återförsäljare.

Kontakta din Yamaha-återförsäljare om varningsindikatorn för motorfel blinkar.

Yamaha Security System fungerar inte korrekt.

Fråga: Befinner sig mottagaren inom fjärrkontrollens räckvidd?

Svar: Använd fjärrkontrollen inom räckvidden från mottagaren.

Fråga: Är huvudströmbrytaren i läge "ON"?

Svar: Vrid huvudströmbrytaren till "OFF".

Fråga: Störs fjärrkontrollen av andra kommunikationsapparater eller metallföremål i närheten?

Svar: Använd inte fjärrkontrollen i närheten av andra kommunikationsapparater eller metallföremål.

Fråga: Är fjärrkontrollen registrerad?

Svar: Använd den fjärrkontroll som registrerats på mottagaren.

Fråga: Är batteriet i fjärrkontrollen urladdat?

Svar: Använd reservfjärrkontroll eller byt batteri hos Yamaha-återförsäljare.

Fråga: Är batterianslutningarna lösa eller

korroderade?

Svar: Dra fast batterikablarna och rengör batteripolerna.

Fråga: Är batteriet dåligt?

Svar: Kontrollera batteriet. Använd batteri med rekommenderad kapacitet.

Startanordningen fungerar inte.

Fråga: Är batteriet dåligt?

Svar: Kontrollera batteriet. Använd batteri med rekommenderad kapacitet.

Fråga: Är batterianslutningarna lösa eller korroderade?

Svar: Dra fast batterikablarna och rengör batteripolerna.

Fråga: Har säkringen för elstartreläet eller elkretsarna löst ut?

Svar: Undersök orsaken till överbelastningen och åtgärda. Byt till en säkring med rätt amperetal.

Fråga: Är det fel på någon komponent i startanordningen?

Svar: Låt din Yamaha-återförsäljare åtgärda problemet.

Fråga: Är växel ilagd?

Svar: Lägg i friläge.

Motorn startar inte (startanordningen fungerar).

Fråga: Är Yamaha Security System låst?

Svar: Lås upp säkerhetssystemet. För ytterligare information, se sidan 18.

Fråga: Är bränsletanken tom?

Svar: Fyll tanken med rent bränsle.

Fråga: Är bränslet förorenat eller gammalt?

Svar: Fyll tanken med rent bränsle.

Fråga: Är bränslefiltret igensatt?

Svar: Rengör eller byt ut filtret.

Fråga: Används fel startmetod?

Svar: Se sidan 50.

Fråga: Fungerar inte bränslepumpen?

Svar: Låt din Yamaha-återförsäljare åtgärda problemet.

Fråga: Är tändstiftet (-en) igensotade eller av fel typ?

Svar: Kontrollera tändstiftet (-en). Rengör dem eller byt till rätt typ.

Fråga: Sitter en eller flera tändstiftshattar fel?

Svar: Kontrollera och sätt på den (dem) korrekt.

Fråga: Är tändkablarna skadade eller dåligt anslutna?

Svar: Kontrollera om kablarna är slitna eller skadade. Dra åt alla lösa anslutningar. Byt ut slitna eller skadade kablar.

Fråga: Är det fel på någon komponent i tändsystemet?

Svar: Låt din Yamaha-återförsäljare åtgärda problemet.

Fråga: Är motorfrånskiljarens lina (nödstopprep) inte fäst?

Svar: Fäst linan.

Fråga: Är motorns inre delar skadade?

Svar: Låt din Yamaha-återförsäljare åtgärda problemet.

Motorn har ojämn tomgång eller stannar.

Fråga: Är tändstiftet (-en) igensotade eller av fel typ?

Svar: Kontrollera tändstiftet (-en). Rengör dem eller byt till rätt typ.

Fråga: Är det stopp i bränslesystemet?

Svar: Undersök om bränsleledningarna är tillplattade eller böjda eller om det förekommer andra hinder i bränslesystemet.

Fråga: Är bränslet förorenat eller gammalt?

Svar: Fyll tanken med rent bränsle.

Fråga: Är bränslefiltret igensatt?

Svar: Rengör eller byt ut filtret.

Fråga: Är det fel på någon komponent i tändsystemet?

Svar: Låt din Yamaha-återförsäljare åtgärda problemet.

Fråga: Är varningssystemet aktiverat?

Svar: Undersök orsaken till varningen och åtgärda.

Fråga: Är tändstiftsgapet felaktigt?

Svar: Kontrollera och ställ in enligt anvisningarna.

Fråga: Är tändkablarna skadade eller dåligt anslutna?

Svar: Kontrollera om kablarna är slitna eller skadade. Dra åt alla lösa anslutningar. Byt ut slitna eller skadade kablar.

Fråga: Används inte angiven motorolja?

Svar: Kontrollera och byt olja enligt anvisningarna.

Felavhjälpning

Fråga: Är termostaten trasig eller igensatt?

Svar: Låt din Yamaha-återförsäljare åtgärda problemet.

Fråga: Är bränslepumpen skadad?

Svar: Låt din Yamaha-återförsäljare åtgärda problemet.

Fråga: Är luftningsskruven på bränsletanken inskruvad?

Svar: Skruva ut luftningsskruven.

Fråga: Är motorvinkeln för stor?

Svar: Återställ till normalläge.

Fråga: Är bränsleanslutningen felaktig?

Svar: Anslut korrekt.

Fråga: Är gasspjället felaktigt justerat?

Svar: Låt din Yamaha-återförsäljare åtgärda problemet.

Fråga: Har batterikablarna lossnat?

Svar: Anslut ordentligt.

En varningssummer ljuder eller en indikator tänds.

Fråga: Är det stopp i kylsystemet?

Svar: Undersök om vattenintaget är igensatt.

Fråga: Är motoroljenivån låg?

Svar: Fyll på angiven typ av motorolja.

Fråga: Har tändstiftet fel värmetal?

Svar: Kontrollera tändstiftet och byt till rätt typ av tändstift.

Fråga: Används inte angiven motorolja?

Svar: Kontrollera och byt ut oljan mot olja av angiven typ.

Fråga: Är motoroljan förorenad eller gammal?

Svar: Byt ut oljan mot ren olja av angiven typ.

Fråga: Är oljefiltret igensatt?

Svar: Låt din Yamaha-återförsäljare åtgärda problemet.

Fråga: Är båten felaktigt lastad?

Svar: Lasta båten jämnt.

Fråga: Är det fel på vattenpumpen eller termostaten?

Svar: Låt din Yamaha-återförsäljare åtgärda problemet.

Fråga: Finns det för mycket vatten i bränslefilterskålen?

Svar: Töm filterskålen.

Låg motoreffekt.

Fråga: Är propellern skadad?

Svar: Reparera eller byt ut propellern.

Fråga: Är propellerstigningen eller -diametern felaktig?

Svar: Montera en propeller som passar för motorns varvtal (v/min).

Fråga: Är trimvinkeln fel?

Svar: Ställ in bästa möjliga trimvinkel.

Fråga: Är motorn monterad på fel höjd på akterspegeln?

Svar: Montera motorn på rätt höjd.

Fråga: Är varningssystemet aktiverat?

Svar: Undersök orsaken till varningen och åtgärda.

Fråga: Är båtbottnen beväxt?

Svar: Rensa/rengör båtbottnen.

Fråga: Är tändstiftet (-en) igensotade eller av fel typ?

Svar: Kontrollera tändstiftet (-en). Rengör dem eller byt till rätt typ.

Fråga: Finns sjögräs eller annat snott kring växelhuset?

Svar: Ta bort främmande föremål och gör rent växelhuset.

Fråga: Är det stopp i bränslesystemet?

Svar: Undersök om bränsleledningarna är tillplattade eller böjda eller om det förekommer andra hinder i bränslesystemet.

Fråga: Är bränslefiltret igensatt?

Svar: Rengör eller byt ut filtret.

Fråga: Är bränslet förorenat eller gammalt?

Svar: Fyll tanken med rent bränsle.

Fråga: Är tändstiftsgapet felaktigt?

Svar: Kontrollera och ställ in enligt anvisningarna.

Fråga: Är tändkablarna skadade eller dåligt anslutna?

Svar: Kontrollera om kablarna är slitna eller skadade. Dra åt alla lösa anslutningar. Byt ut slitna eller skadade kablar.

Fråga: Är det fel på några elektriska delar?

Svar: Låt din Yamaha-återförsäljare åtgärda problemet.

Fråga: Används inte angivet bränsle?

Svar: Byt till angiven bränsletyp.

Fråga: Används inte angiven motorolja?

Svar: Kontrollera och byt ut oljan mot olja av angiven typ.

Fråga: Är termostaten trasig eller igensatt?

Svar: Låt din Yamaha-återförsäljare åtgärda problemet.

Fråga: Är luftningskruven inskruvad?

Svar: Skruva ut luftningskruven.

Fråga: Är bränslepumpen skadad?

Svar: Låt din Yamaha-återförsäljare åtgärda problemet.

Fråga: Är bränsleanslutningen felaktig?

Svar: Anslut korrekt.

Fråga: Har tändstiftet fel värmetal?

Svar: Kontrollera tändstiftet och byt till rätt typ av tändstift.

Fråga: Reagerar inte motorn som den ska på växelpakens läge?

Svar: Låt din Yamaha-återförsäljare åtgärda problemet.

Motorn vibrerar kraftigt.

Fråga: Är propellern skadad?

Svar: Reparera eller byt ut propellern.

Fråga: Är propelleraxeln skadad?

Svar: Låt din Yamaha-återförsäljare åtgärda problemet.

Fråga: Finns sjögräs eller annat snott runt propellern?

Svar: Ta bort och rengör propellern.

Fråga: Har motorfästskruven lossnat?

Svar: Dra åt bulten.

Felavhjälpning

Fråga: Sitter styrsvängaxeln lös eller är den skadad?

Svar: Dra åt eller låt din Yamaha-återförsäljare åtgärda problemet.

MMU29433

Tillfälliga åtgärder i nödsituationer

MMU29440

Krockskada

MWM00870



VARNING

Utombordsmotorn kan skadas svårt av en krock under drift eller transport. En skada kan göra motorn farlig att använda.

Följ instruktionerna nedan om utombordsmotorn tärnar emot något föremål i vattnet.



ZMU01814

1. Stoppa motorn genast.
2. Inspektera styrsystemet och samtliga komponenter och kontrollera att inget är skadat. Kontrollera även att inte båten är skadad.
3. Kör sakta och försiktigt till närmaste hamn, oavsett om du hittar någon skada eller inte.
4. Låt en Yamaha-återförsäljare kontrollera utombordsmotorn innan du använder den igen.

MMU30681

Byte av säkring

Om en säkring har gått, öppnar du sä-

kringshållaren och tar bort säkringen med en säkringsavdragare. Byt ut den trasiga säkringen mot en reservsäkring med rätt amperetal.

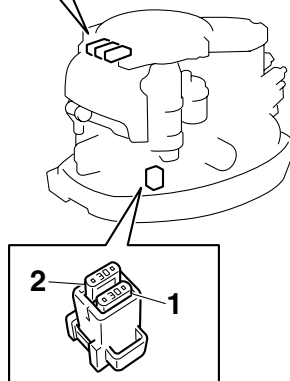
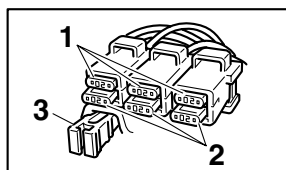
MWM00631



VARNING

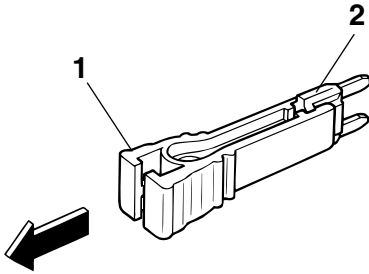
Fel sorts säkring eller en bit ståltråd kan ge för hög ström. Detta kan skada det elektriska systemet och innebära brandfara.

Kontakta din Yamaha-återförsäljare om säkringen genast löser ut igen.



ZMU05099

1. Säkring (20 A × 3, 30 A)
2. Reservsäkring (20 A × 3, 30 A)
3. Säkringsavdragare



ZMU03562

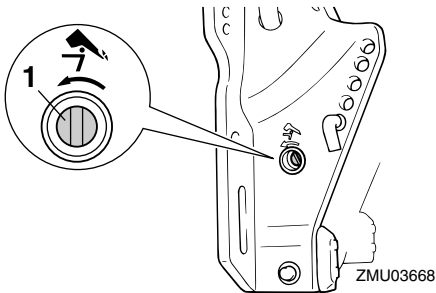
1. Säkringsavdragare
2. Säkring (20 A × 3, 30 A)

MMU29524

Motor driven trim- och uppveckning fungerar inte

Om motorn inte kan vickas upp eller ned med trim och uppveckning, på grund av att batteriet är urladdat eller att det är fel på trim- och uppveckningsenheten, kan motorn vickas upp manuellt.

1. Lossa den manuella ventilens skruv genom att vrida den moturs tills det tar emot.



ZMU03668

1. Skruv för manuell ventil
2. Ställ motorn i önskat läge och dra åt den manuella ventilens skruv medurs.

MMU37580

Varningsindikatorn för vattenavskiljaren blinkar vid körning

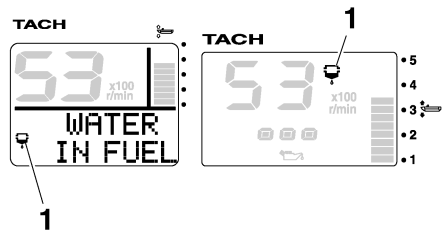
MWM01500



Bensin är mycket eldfarligt och bensinångor kan dessutom explodera.

- Utför inte arbetet när motorn är varm eller när den är igång. Ge motorn tid att svalna.
- Det finns bränsle i bränslefiltret. Undvik gnistor, cigaretter, öppen eld och andra antändningskällor.
- Det kommer att rinna ut lite bränsle. Torka upp detta med en trasa. Torka omedelbart upp eventuellt utspillt bränsle.
- Bränslefiltret måste sättas ihop noggrant, med O-ringen, filterskålen och slangarna på rätt plats. Om delarna sätts ihop fel eller byts ut kan det börja läcka bränsle, vilket i sin tur innebär brand- och explosionsfara.

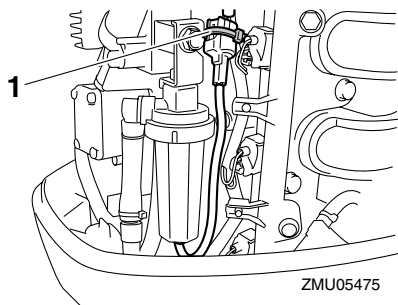
Gör så här om varningsindikatorn för vattenavskiljaren blinkar på 6Y8 flerfunktionstakometern.



ZMU05442

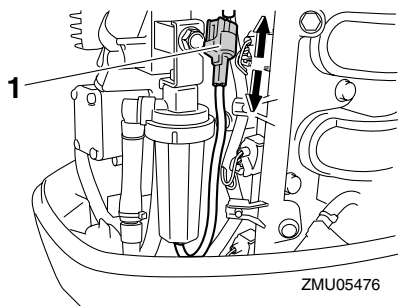
1. Varningsindikator för vattenavskiljare
1. Stäng av motorn.
2. Ta bort den övre motorhuven.
3. Ta loss låsbandet av plast.

Felavhjälpning



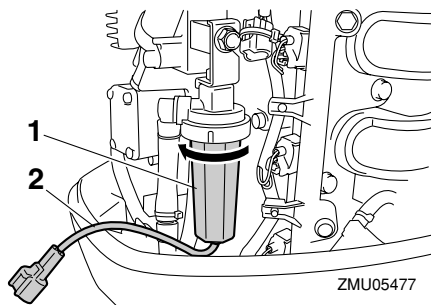
1. Låsband av plast

4. Koppla bort vattendetekteringsbrytaren. **FÖRSIKTIGT: Var försiktig så att det inte kommer vatten på kopplingen till vattendetekteringsbrytaren, annars kan fel uppstå.** [MCM01950]



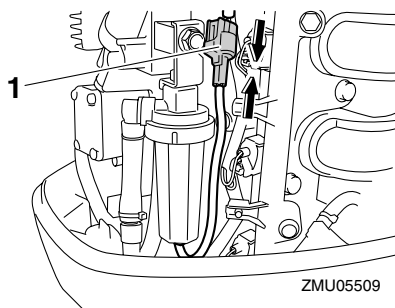
1. Koppling till vattendetekteringsbrytare

5. Skruva loss filterskålen från filterhuset. **FÖRSIKTIGT: Var försiktig så att du inte vrider vattendetekteringsbrytarens kabel när du skruvar loss filterskålen.** [MCM01960]



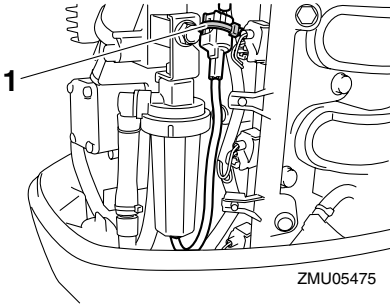
1. Filterskål
2. Kabel till vattendetekteringsbrytare

6. Töm filterskålen på vatten genom att suga upp det med en trasa.
7. Skruva fast filterskålen ordentligt på filterhuset. **FÖRSIKTIGT: Var försiktig så att du inte vrider vattendetekteringsbrytarens kabel när du skruvar fast filterskålen på filterhuset.** [MCM01970]
8. Anslut vattendetekteringsbrytarens koppling ordentligt (ett klick hörs).



1. Koppling till vattendetekteringsbrytare

9. Fäst vattendetekteringsbrytarens kabel med låsbandet av plast.



1. Låsband av plast

10. Sätt dit den övre motorhuv.
11. Starta motorn och kontrollera att vattenavskiljarens varningsindikator förblir släckt. Låt en Yamaha-återförsäljare kontrollera utombordsmotorn när du återvänt till hamn.

MMU29542

Startanordningen fungerar inte

Om startanordningen inte fungerar (motorn kan inte startas med startmotorn), kan motorn startas manuellt med nödstartlinan. Det går inte att starta motorn manuellt om batterispänningen är för låg. Om batteriet laddats ut till 9 V eller mindre, fungerar inte den elektriska bränslepumpen.

MWM01022

VARNING

- Använd bara den här metoden i nödfall och kör direkt till hamn för reparation.
- När du använder nödstartlinan för att starta motorn, fungerar inte skyddet mot start med ilagd växel. Se till att fjärrkontrollens styrspak är i friläge. Annars kan båten oväntat börja röra sig och orsaka en olycka.
- Linan för motorns stoppströmbrytare ska vara fäst på ett säkert ställe på kläderna, armen eller benet när du kör

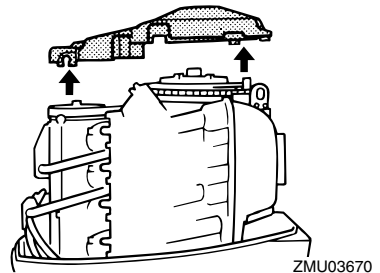
båten.

- Fäst inte linan på kläder som kan slitas av. Låt inte linan gå där den kan fastna och därmed hindras att fungera.
- Undvik att dra i linan under vanlig användning. Om motorn stannar förlorar du också nästan all styrförmåga. Dessutom kan båten tappa fart mycket snabbt. Detta kan leda till att människor och föremål kastas framåt i båten.
- Se till att ingen står bakom dig när du drar i startrepet. Det kan snärta till bakåt och skada någon.
- Ett oskyddat, roterande svänghjul är mycket farligt. Håll alla lösa kläder och andra föremål borta när du startar motorn. Använd bara nödstartlinan enligt anvisningarna här. Rör aldrig vid svänghjulet eller andra rörliga delar när motorn går. Sätt inte tillbaka startanordningen eller den övre motorhuv medan motorn går.
- Rör inte vid tändspolen, tändkabeln, tändstiftshatten eller andra elkomponenter när du startar eller använder motorn. Du kan få en elektrisk stöt.

MMU38680

Nödstarta motorn

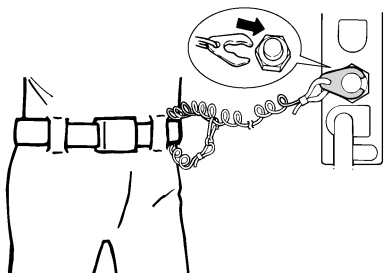
1. Ta bort den övre motorhuv.
2. Ta bort svänghjulsåpan.



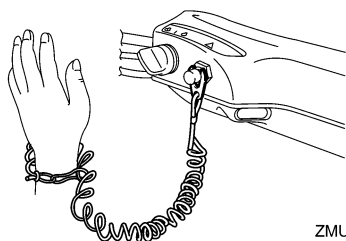
3. Förbered motorn för start. För ytterligare

Felavhjälpning

information, se sidan 50. Se till att motorn verkligen befinner sig i friläge och att klämman är fastsatt vid motorfrånskiljaren.

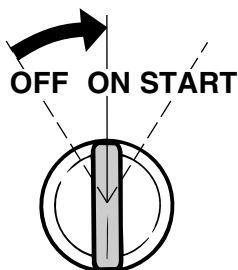


ZMU01772



ZMU05216

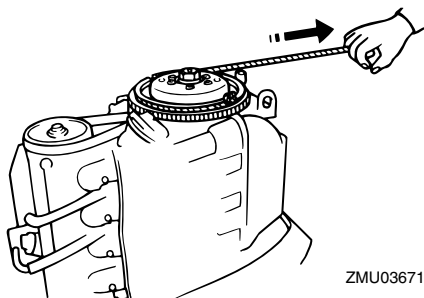
4. Slå till huvudströmbrytaren.



ZMU01906

5. För in nödstartlinans knutände i svänghjulsrotorns spår och linda nödstartlinan runt svänghjulet flera varv medurs.
6. Dra kraftigt rakt utåt för att starta motorn. Upprepa vid behov. **VARNING! Montera inte den övre motorhuv**

torn är igång. [MWM00621]



ZMU03671

OBS:

Motorn kan bara startas om Yamaha Security System är upplåst.


[MMU33501]

Behandling av motor som hamnat helt under vattnet

Ta genast utombordsmotorn till en Yamaha-återförsäljare om den hamnar under vattnet. Annars kan korrosionsangrepp börja nästan omedelbart. **FÖRSIKTIGT: Försök inte att köra utombordsmotorn förrän den genomgått en komplett undersökning.**

[MCM00401]



Tryckt i Japan
April 2009–0.1 × 1 

Tryckt på återvunnet papper