



F50F
FT50G
F60C
FT60D

KÄYTTÄJÄN KÄSIKIRJA

6C1-28199-80-L0

LMU25050

Lue tämä Käyttäjän käsikirja huolellisesti, ennen kuin alat käyttää perämoottoria.

LMU25100

Tärkeitä tietoja omistajalle

Kiitos, kun valitsit Yamaha-perämootorin. Tämä Käyttäjän käsikirja sisältää tarvittavat tiedot perämootorin käyttämisestä ja kunnossapidosta. Lukemalla nämä yksinkertaisia ohjeet huolellisesti ja noudattamalla niitä voit nauttia uudesta Yamaha-perämootorista mahdollisimman kauan. Jos sinulla on kysyttävää perämootorin käyttämisestä tai kunnossapitotoimista, ota yhteyttä Yamaha-jälleenmyyjään.

Erityisen tärkeät tiedot on merkitty seuraavilla tavoilla tähän Käyttäjän käsikirjaan.



Turvallisuusvaroituksen merkki tarkoittaa: **HUOMIO! OLE VARUILLASII! TURVALISUUTESI ON KYSEESSÄ!**

LWM00780



VAROITUS

VAROITUS-kohdassa mainittujen ohjeiden noudattamatta jättäminen voi johtaa vakavien vammojen tai kuoleman aiheutumiseen koneenkäyttäjälle, sivustakatosjalle tai perämootorin tarkastajalle tai korjaajalle.

LCM00700

TÄRKEÄÄ:

TÄRKEÄÄ-kohdassa kerrotaan erityisistä varotoimista, joita on noudatettava ettei perämootori vahingoittuisi.

HUOMAA:

HUOMAUTUS-kohdassa kerrotaan olennaista tietoa, jonka avulla toimenpide on helpompi tai selvempi suorittaa.

Yamaha parantaa jatkuvasti tuotteidensa rakennetta ja laatua. Tämä käsikirja sisältää painohetkellä uusimmat tuotetiedot, mutta jatkuvan tuotekehittelyn takia sen tiedoissa voi ehkä olla pieniä eroja omaan perämoot-

toriisi nähden. Jos sinulla on kysyttävää tämän käsikirjan sisällöstä, ota yhteyttä Yamaha-jälleenmyyjään.

HUOMAA:

Tämän oppaan toimintaohjeiden ja kuvien perustana on F50FED, F50FET, FT50GET, F60CET, FT60DET ja sen vakiovarusteet. Tämän kaikki ohjeet eivät ehkä koske tiettyä mallia.

LMU25120

**F50F, FT50G, F60C, FT60D
KÄYTTÄJÄN KÄSIKIRJA**
©2004 Yamaha Motor Co., Ltd.
1. painos, toukokuu 2004
Kaikki oikeudet pidätetään.
Jälkipainos tai muu käyttäminen
kielletty ilman
Yamaha Motor Co., Ltd:n
antamaa kirjallista lupaa.
Painettu Japanissa

Sisällysluettelo

Yleistä.....	1	Käyntinopeusmittari.....	13
Tunnistetiedot.....	1	Digitaalinen käyntinopeusmittari	13
Perämootorin sarjanumero.....	1	Alhaisen öljynpaineen	
Avaimen numero.....	1	varoitusvalo.....	14
CE-merkintälaatta	1	Alhaisen öljynpaineen	
Käyttöturvallisuustietoja	2	varoitusvalo.....	14
Tärkeät merkinnät	3	Ylikuumentamisen varoitusvalo.....	14
Varoituserkinnät.....	3	Ylikuumentamisen varoitusvalo	
Huomautuserkinnät.....	3	(digitaalinen).....	15
Tankkausohjeet.....	3	Nopeusmittari (digitaalinen).....	15
Bensiini	4	Trimmimittari	15
Moottoriöljy.....	4	Trimmimittari (digitaalinen).....	16
Akkuvaatimukset	4	Käyttötuntimittari (digitaalinen).....	16
Akun tekniset tiedot.....	5	Trippimittari	16
Potkurin valitseminen	5	Kello	17
Vaihte päällä käynnistyksen		Polttoainemittari	17
estolaite.....	6	Polttoaineen varoitusvalo.....	17
Tärkeimmät osat.....	7	Alhaisen akkujännitteen	
Keskeiset osat.....	7	varoitusvalo.....	18
Polttoainesäiliö.....	7	Varoitusjärjestelmä	18
Polttoaineletkun liitos	8	Ylikuumentamisvaroitus	18
Polttoainemittari	8	Alhaisen öljynpaineen varoitus.....	19
Polttoainesäiliön tulppa	8	Käyttö.....	21
Korvausilmaruuvi.....	8	Asennus	21
Kauko-ohjaus	8	Perämootorin asentaminen	21
Kauko-ohjausvipu	8	Mootorin sisäänajo.....	22
Vapaa-asennon lukitsin.....	9	Toimintaohje nelitahtimalleissa	22
Vapaa-asennon kaasuvipu	9	Ennen käyttöä tehtävät	
Kaasuvivun kitkansäädin	9	tarkistukset.....	22
Mootorin turvakytkin	10	Polttoaine	22
Pääkytkin	10	Hallintalaitteet.....	23
Kauko-ohjauslaitteen tai		Moottori	23
ohjauskahvan sähkötrimmi- ja		Moottoriöljyn määrän	
kippinkytkin	11	tarkistaminen.....	23
Alakopan sähkötrimmi- ja		Polttoaineen lisääminen.....	23
kippinkytkin	11	Perämootorin käyttäminen.....	24
Anodilla varustettu trimmievä.....	11	Polttoaineen syöttäminen	
Trimmitanko (kippitappi).....	12	(erillinen säiliö).....	24
Kippilukkomekanismi.....	12	Mootorin käynnistäminen	25
Sähkötrimmi- ja kippimallin tai		Mootorin lämmittäminen.....	26
sähköhydraulisen kippimallin		Käsikäynnistyksellä ja	
kippauksen kannatinvipu	12	sähkökäynnistyksellä	
Yläkopan lukitus- ja vapautusvivut		varustetut mallit.....	26
(kääntötyyppi)	12	Vaihteen kytkeminen	27
Huuhtelulaite	13	Eteenajo (ohjauskahvalla ja	

Sisällysluettelo

kauko-ohjauksella varustetut mallit)	27	Moottorin maalipinnan tarkistaminen.....	45
Peruutus (automaattisella peruutuslukolla ja sähkötrimmillä ja -kipillä varustetut mallit)	27	Määräaikaiset huoltotoimet	45
Peruutus (käsiikäyttöisellä ja sähköhydraulisella kipillä varustetut mallit)	28	Varaosat	45
Moottorin pysäyttäminen	28	Huoltoaikataulu	46
Toimintaohje	28	Huoltoaikataulu (lisä-)	47
Perämoottorin trimmaaminen	29	Voitelu	48
Trimmikulman säätäminen	30	Sytytystulpan puhdistaminen ja säätäminen	48
Trimmikulman säätäminen hydarulisella kipillä varustetuissa malleissa.....	31	Polttoainejärjestelmän tarkistaminen.....	49
Veneen trimmikulman säätäminen	31	Polttoainesuodattimen tarkastaminen	50
Kippaaminen ylös ja alas	32	Polttoainesuodattimen puhdistaminen.....	50
Moottorin kippaaminen ylös (sähköhydraulisella kipillä varustetut mallit)	32	Joutokäyntinopeuden tarkistaminen.....	51
Moottorin kippaaminen ylös	33	Moottoriöljyn vaihtaminen	51
Moottorin kippaaminen alas (käsiikäyttöisellä ja sähköhydraulisella kipillä varustetut mallit)	34	Johdinten ja liittimien tarkistaminen.....	53
Moottorin kippaaminen alas	35	Pakokaasuvuodot.....	53
Ajaminen matalassa vedessä	35	Vesivuodot	54
Sähköhydraulisella kipillä varustetut mallit.....	36	Moottorin öljyvuodot	54
Sähkötrimmi- ja kippimallit / Sähkökippauksella varustetut mallit	37	Sähkötrimmi- ja kippijärjestelmän tarkistaminen.....	54
Ajaminen muissa oloissa.....	38	Potkurin tarkistaminen.....	54
Kunnossapito	39	Potkurin irrottaminen	55
Tekniset tiedot.....	39	Potkurin asentaminen	56
Perämoottorin kuljettaminen ja varastoiminen.....	40	Vaihteistoöljyn vaihtaminen.....	56
Perämoottorin varastoiminen	41	Polttoainesäiliön puhdistaminen.....	57
Toimintaohje	41	Anodiin tarkistaminen ja vaihtaminen.....	58
Voitelu (muut kuin tuoreöljyvoitelumallit)	43	Akun tarkistaminen (sähkökäynnistyksellä varustetuissa moottoreissa)	59
Akun kunnossapito.....	43	Akun kytkeminen	60
Moottorin huuhteleminen	44	Akun kytkeminen irti	60
Perämoottorin puhdistaminen	44	Yläkopan tarkistaminen	60
		Veneen pohjan maalaaminen	61
		Ratkaisuehdotus	62
		Vianetsintä	62
		Tilapäiset toimet hätätilanteessa.....	66
		Törmäysvauriot	66
		Sulakkeen vaihtaminen	66

Sisällysluettelo

Sähkörimmi ja -kippi eivät toimi.....	66
Käynnistysmoottori ei toimi	67
Moottorin käynnistäminen hätätilanteessa.....	68
Veteen pudonneen moottorin käsittelyminen	68
Toimintaohje	68

LMU25170

Tunnistetiedot

LMU25182

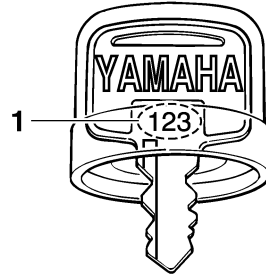
Perämootorin sarjanumero

Perämootorin sarjanumero on merkitty kiinnityskorvakkeen paapuurinpuoleiseen sivuun tai kääntöjalustan yläosaan kiinnitettyyn kilpeen.

Merkitse perämootorin sarjanumero sille varattuihin kohtiin, jotta löydät sen helposti tilatessasi varaosia Yamaha-jälleenmyyjältä ja siinä tapauksessa, että perämootori varastetaan.

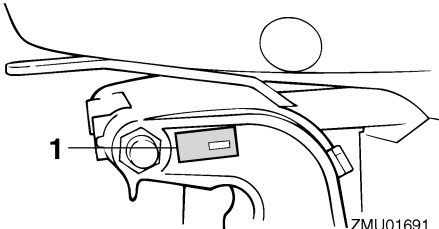


ZMU01693



ZMU01694

1. Avaimen numero



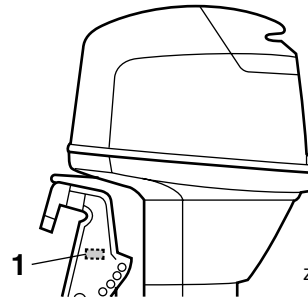
ZMU01691

1. Perämootorin sarjanumeron sijainti

LMU25202

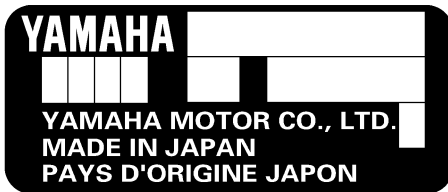
CE-merkintälaatta

Tällä kilvellä varustetut moottorit täyttävät EU:n konedirektiivin soveltuvien osien vaatimukset. Lisätietoja on merkintälaatussa ja EU-vaatimustenmukaisuusvakuutuksessa.



ZMU04704

1. CE-merkintälaatan sijainti

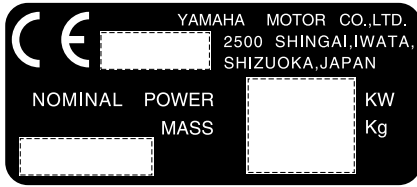


ZMU01692

LMU25190

Avaimen numero

Jos moottorissa on päävirtalukko, avaimen merkitty tunnistenumero oheisen kuvan mukaisesti. Merkitse avaimen tunnistenumero sille varattuun kohtaan uuden avaimen tilaamista varten.



ZMU01696

LMU25370

Käyttöturvallisuustietoja

- Lue tämä käsikirja kokonaan, ennen kuin asennat perämoottorin tai alat käyttää sitä. Lukemalla käsikirjan saat tarvittavat tiedot moottorista ja sen käyttämisestä.
 - Lue veneen mukana toimitetut käyttöoppaat ja varoitukset, ennen kuin alat käyttää venettä. Varmista, että ymmärrät kaikki ohjeet.
 - Älä asenna tätä perämoottoria veneeseen, joka on mitoitettu pienempää moottoria varten. Liian tehokkaan moottorin käyttäminen voi aiheuttaa veneen hallinnan menettämisen. Perämoottorin nimellisteho saa olla enintään yhtäsuuri kuin veneen tiedoissa ilmoitettu enimmäisteho. Jos et tiedä veneen tehosuositusta, ota yhteyttä veneen myyjään tai valmistajaan.
 - Älä tee muutoksia perämoottoriin. Muutokset voivat vahingoittaa moottoria tai vaarantaa käyttöturvallisuuden.
 - Älä koskaan käytä moottoria päihtyneenä. Noin 50 prosenttia veneilyonnettomuuksista johtuu veneen käyttämisestä päihtyneenä.
 - Huolehdi siitä, että veneessä on kelluntaliivi jokaista matkustajaa varten. Kelluntaliivi on suositeltavaa pitää aina päällä vesillä liikuttaessa. Etenkin lasten ja uimataidot-
- tomien on aina pidettävä yllään kelluntaliiviä. Vaarallisissa oloissa kaikkien veneessä olevien on pidettävä yllään kelluntaliivejä.
- Bensiini on erittäin syttyvää ja bensiinihöyryt ovat syttyviä ja räjähtäviä. Ole huolellinen käsitellessäsi ja säilyttäessäsi bensiiniä. Varmista ennen moottorin käynnistämistä, että läsnä ei ole bensiinihöyryjä tai polttoainevuotoja.
 - Tämä tuote muodostaa pakokaasuja, jotka sisältävät hiilimonoksidia eli häkää. Hiilimonoksidi on väritön ja hajuton kaasu, jonka hengittäminen voi aiheuttaa aivovaurion tai kuoleman. Hiilimonoksidimyrkytyksen oireita ovat pahoinvointi, huikaus ja unisuus. Huolehdi riittävästä ilmanvaihdesta ohjaamossa ja kajuutassa. Älä tuki pakokaasuaukkoja.
 - Tarkista ennen moottorin käynnistämistä, että kaasu, vaihteet ja ohjaus toimivat normaalisti.
 - Pidä käytön aikana moottorin turvakytkimen naru huolellisesti kiinnitettynä vaatteisiisi, käteesi tai jalkaasi. Jos horjahdat ajon aikana, naru irtoaa turvakytkimestä ja moottori pysähtyy.
 - Tutustu merenkulkusäädöksiin ja noudata niitä.
 - Huolehdi siitä, että käytössäsi ovat tiedot säätilasta. Selvitä ajankohtainen sääennuste, ennen kuin lähdet vesille. Vältä veneilemistä vaarallisessa säässä.
 - Kerro jollekin aina ennen lähtöä vesille, mihin olet matkalla. Muista ilmoittaa tälle henkilölle suunnitelmien muuttumisesta.
 - Käytä tervettä järkeä ja harkintakykyä veneillessäsi. Tunne omat kykysi ja varmista, että tiedät, miten veneesi käyttäytyy erilaisissa oloissa. Älä ylitä omia rajojasi tai veneesi asettamia rajoituksia. Liiku aina

turvallisella nopeudella ja huolehdi riittäväällä tähytyksellä esteiden ja muun liikenteen väistämisestä.

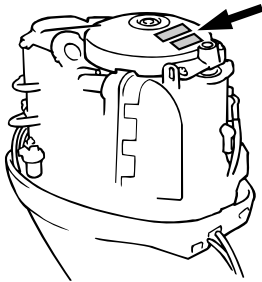
- Huolehdi moottorin käydessä siitä, että veneen läheisyydessä ei ole uimareita.
- Älä veneile uimarantojen läheisyydessä.
- Jos havaitset veneen läheisyydessä uimarin, kytke vaihde vapaalle ja pysäytä moottori.

LMU25380

Tärkeät merkinnät

LMU25395

Varoitusmerkinnät



ZMU04703

LMU25401

Kilpi

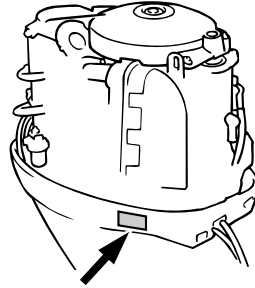
LWM01260

VAROITUS

- Varmista ennen moottorin käynnistämistä, että vaihdevipu on vapaa-asennossa. (ei koske 2 hv:n malleja)
- Älä koske sähköosiin tai irrota niitä käynnistyksen tai käytön aikana.
- Pidä kädet, hiukset ja vaatteet kaukana vauhtipyörästä ja muista liikkuvista osista moottorin ollessa käynnissä.

LMU25464

Huomautusmerkinnät



ZMU04702

LMU25472

Kilpi

LCM01190

TÄRKEÄÄ:

Älä kuljeta tai säilytä moottoria muuten kuin kuvatuissa asennoissa. Muussa tapauksessa vuotava öljy voi vahingoittaa moottoria.

LMU25540

Tankkausohjeet

LWM00010

VAROITUS

POLTTOAINE JA POLTTOAINEHÖYRYT VOIVAT SYTTYÄ JA RÄJÄHTÄÄ HELPOSTI!

- Älä tupakoi tankkaamisen aikana ja huolehdi siitä, että läheisyydessä ei ole kipinöitä, liekkejä tai vastaavia, jotka voivat aiheuttaa polttoainehöyryjen syttymisen.
- Sammuta moottori ennen tankkaamista.
- Tankkaa moottori hyvin tuuletetussa tilassa. Älä täytä irrallisia polttoainesäiliöitä veneessä.
- Varo roiskuttamasta polttoainetta. Jos polttoainetta kuitenkin roiskuu, kuivaa

Yleistä

se kuivalla liinalla.

- Älä ylitäytä säiliötä.
- Tiukkaa täyttöaukon tulppa huolellisesti tankkaamisen jälkeen.
- Jos polttoainetta joutuu suuhun tai silmiin tai polttoainehöyryjä hengitetään suuri määrä, on otettava välittömästi yhteyttä lääkäriin.
- Jos iholle roiskuu polttoainetta, se on pestävä välittömästi saippualla ja vedellä. Jos vaatteille roiskuu polttoainetta, vaatteet on vaihdettava.
- Ehkäise sähköstaattinen kipinöinti koskettamalla polttoainepumpun pistoolilla täyttöaukkoa tai suppiola.

LCM00010

TÄRKEÄÄ:

Käytä ainoastaan uutta ja puhdasta polttoainetta, jota on säilytetty puhtaissa säiliöissä ja joka ei sisällä vettä tai vierasaineita.

LMU25580

Bensiini

Suosittelut bensini:

Matalaoktaaninen lyijytön bensini, jonka oktaaniluku on vähintään 90 (RON).

Jos moottorin käydessä ilmenee nakutusta, käytä toista bensinimerkkiä tai korkeaoktaanista lyijytöntä bensiniä.

LMU25680

Moottoriöljy

Suosittelut moottoriöljy:

Nelitahtimoottoriöljy, jonka SAE- ja API-arvot vastaavat taulukon tietoja. Moottoriöljyn määrä (öljynsuodatinta lukuun ottamatta):
2.5 L (2.64 US qt) (2.20 Imp.qt)

SAE				API	
-4	32	68	104 °F	SE	
-20	0	20	40 °C	SF	
				SG	
				SH	
				SJ	
10W-30					
10W-40					

ZMU01709

LCM01050

TÄRKEÄÄ:

Kaikki nelitahtimallit toimitetaan tehtaalta ilman moottoriöljyä.



ZMU01710

LMU25700

Akkuvaatimukset

LCM01060

TÄRKEÄÄ:

Älä käytä akkua, jonka kapasiteetti on ilmoitettua vaatimusta pienempi. Jos moottorissa käytetään vaatimuksia heik-

kotehoisempaa järjestelmässä toimintahäiriöitä tai akku, mikä vaurioittaa sähköjärjestelmää.

Sähkökäynnistyksellä varustetuissa malleissa on käytettävä akkua, joka täyttää alla olevat vaatimukset.

LMU25720

Akun tekniset tiedot

Pienin kylmäkäynnistysvirta (CCA/EN):
430.0 A
Vähimmäisnimelliskapasiteetti (20HR/IEC):
70.0 Ah

HUOMAA:

Moottoria ei voi käynnistää, jos akun jännite on liian pieni.

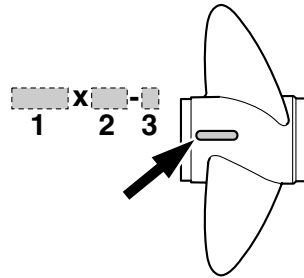
LMU25742

Potkurin valitseminen

Käytettävä potkuri vaikuttaa olennaisesti perämoottorin suorituskykyyn, ja väärä potkuri heikentää suorituskykyä ja voi myös vakavasti vahingoittaa moottoria. Moottorin käyntinopeus riippuu potkurin koosta ja veneen kuormasta. Moottorin liian suuri tai liian pieni käyntinopeus hyvän suorituskyvyn saavuttamiseksi vaikuttaa käänteisesti moottorin tehoon.

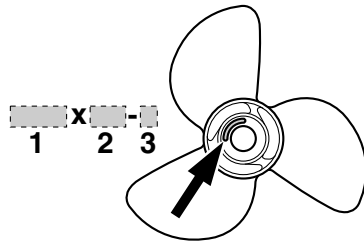
Yamaha-perämoottorit on varustettu potkureilla, jotka soveltuvat hyvin moniin erilaisiin käyttökohteisiin. Tästä huolimatta on olemassa käyttökohteita, joihin eri nousukulmalla varustettu potkuri sopii paremmin. Kun kuorma on suuri, pieninuousisempi potkuri on sopivampi vaihtoehto, sillä se mahdollistaa oikean käyntinopeuden pitämisen yllä. Vastaavasti suurinuousuinen potkuri soveltuu paremmin kohteisiin, joissa kuorma on pieni. Yamaha-jälleenmyyjiltä on saatavana laaja

valikoima potkureita sekä lisätietoja tiettyyn käyttökohteeseen parhaiten sopivan potkurin valitsemisesta ja asentamisesta.



ZMU04606

1. Potkurin halkaisija (tuumaa)
2. Potkurin nousu (tuumaa)
3. Potkurin tyyppi (potkurin tunnistekirjain)



ZMU04607

1. Potkurin halkaisija (tuumaa)
2. Potkurin nousu (tuumaa)
3. Potkurin tyyppi (potkurin tunnistekirjain)

HUOMAA:

Valitse potkuri, jota käytettäessä moottori voi saavuttaa käyntinopeusalueen puolivälin tai yläpuoliskon ajattaessa enimmäisvenekuormalla ja täydellä kaasulla. Jos käyttöolot, kuten pieni venekuorma, mahdollistaa moottorin käyntinopeuden nousun enimmäissuosituksista suuremmaksi, moottorin käyntinopeus on pidettävä oikealla

Yleistä

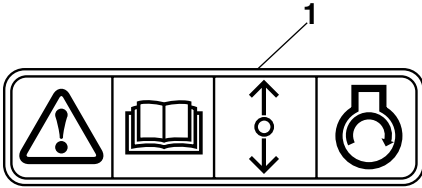
käyntinopeusalueella kaasua vähentämällä.

Katso tietoja potkurin irrottamisesta ja asentamisesta sivulta 54.

LMU25760

Vaihte päällä käynnistyksen estolaite

Kuvassa olevalla merkinnällä varustetuissa Yamaha-perämoottoreissa ja Yamahan hyväksymissä kauko-ohjauslaitteissa on vaihte päällä käynnistyksen estojärjestelmä. Tämä ominaisuus sallii moottorin käynnistämisen ainoastaan silloin, kun vaihte on vapaalla. Kytke aina vaihte vapaalle, ennen kuin käynnistät moottorin.



ZMU01713

1. Vaihte päällä käynnistyksen eston merkintä

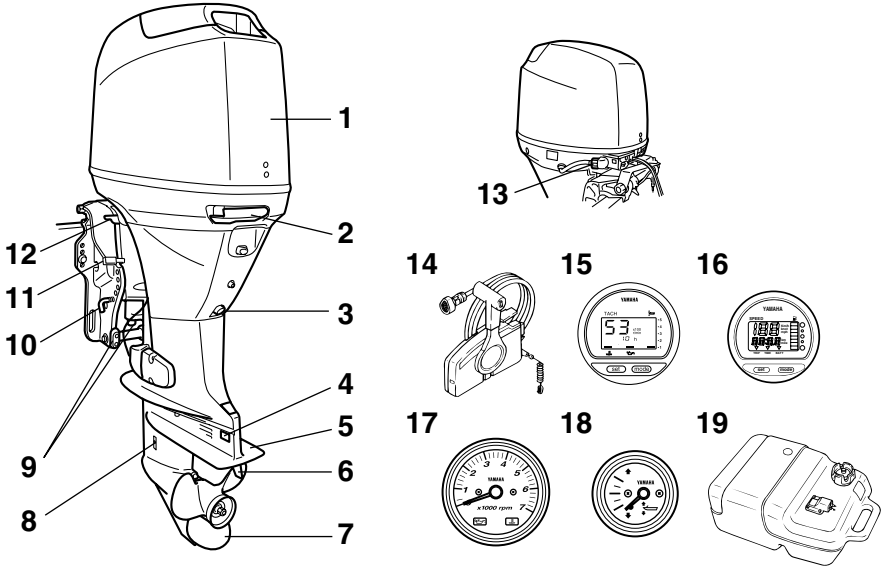
LMU25795

Keskeiset osat

HUOMAA:

* Voi poiketa hieman kuvasta; ei ehkä ole vakiovarusteena kaikissa malleissa.

F50F, FT50G, F60C, FT60D



ZMU05106

1. Yläkoppa
2. Yläkopan lukitus- ja vapautusvipu
3. Tyhjennystulppa
4. Anodi
5. Antikavitaatiolevy
6. Trimmievä (anodi)
7. Potkuri
8. Jäähdytysveden ottoaukko
9. Anodi(t)
10. Trimmitanko*
11. Kippauksen lukitusvipu*
12. Kippauksen kannatinvipu
13. Huuhtelulaite
14. Kauko-ohjauslaitteisto (laitaan asennettava)*
15. Digitaalinen käyntinopeusmittari*

16. Digitaalinen nopeusmittari*
17. Käyntinopeusmittari*
18. Trimmimittari*
19. Polttoainesäiliö*

LMU25802

Polttoainesäiliö

Jos moottorissa on erillinen polttoainesäiliö, se toimii seuraavasti:

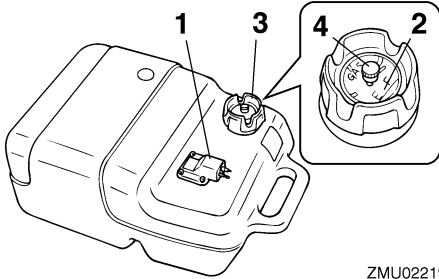
LWM00020

VAROITUS

Tämän moottorin mukana toimitettupolttoainesäiliö on tarkoitettu ainoastaan käyttöpolttoainetta varten eikä sitä saa käyttää polttoaineen varas-

Tärkeimmät osat

toimiseen. Kaupallisessa käytössä on noudatettava voimassa olevia säädöksiä, jotka koskevat tällaista käyttöä.



ZMU02219

1. Polttoaineletkun liitos
2. Polttoainemittari
3. Polttoainesäiliön tulppa
4. Korvausilmaruuvi

LMU25830

Polttoaineletkun liitos

Polttoaineletku kytketään tähän liitokseen.

LMU25841

Polttoainemittari

Tämä mittari sijaitsee joko polttoainesäiliön tulpassa tai polttoaineletkun liitoksen alaosassa. Se ilmaisee likimääräisesti polttoainesäiliössä olevan polttoaineen määrän.

LMU25850

Polttoainesäiliön tulppa

Tämä tulppa sulkee polttoainesäiliön. Säiliö voidaan täyttää polttoaineella, kun tulppa on irrotettu. Tulppa avataan kiertämällä sitä vastapäivään.

LMU25860

Korvausilmaruuvi

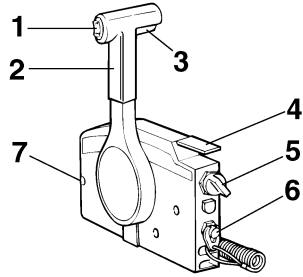
Tämä ruuvi sijaitsee poltonestesäiliön tulpassa. Ruuvia avataan kiertämällä sitä vastapäivään.

LMU26180

Kauko-ohjaus

Kauko-ohjausvipu vaikuttaa sekä vaihteen-siirtimeen että kaasuttimeen. Sähkökytkimet

sijaitsevat kauko-ohjauslaitteessa.



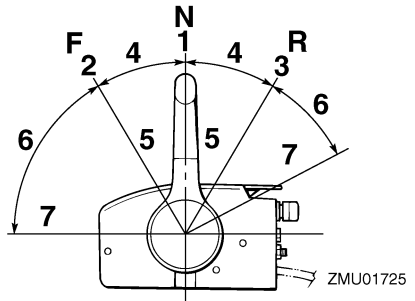
ZMU01723

1. Sähkötrimmi- ja kippikytkin
2. Kauko-ohjausvipu
3. Vapaa-asennon lukitsin
4. Vapaa-asennon kaasuvipu
5. Pääkytkin / rikastinkytkin
6. Moottorin turvakytkin
7. Kaasuvivun kitkansäädin

LMU26190

Kauko-ohjausvipu

Eteenajovaihte kytkeytyy päälle, kun vipua siirretään vapaa-asennosta eteenpäin. Peruutusvaihte kytkeytyy päälle, kun vipua siirretään vapaa-asennosta taaksepäin. Moottori käy joutokäyntinopeudella, kunnes vipua siirretään noin 35° (tässä kohdassa voi tuntua pieni vastus). Kun vipua siirretään lisää, kaasuläppä avautuu ja moottorin käyntinopeus alkaa kasvaa.



ZMU01725

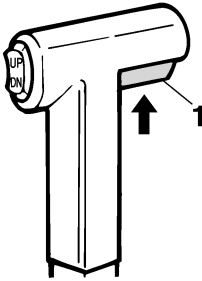
1. Vapaa "N"

2. Eteenajo "F"
3. Peruutus "R"
4. Vaihde
5. Kokonaan kiinni
6. Kaasuläppä
7. Kokonaan auki

LMU26201

Vapaa-asennon lukitsin

Vedä vapaa-asennon lukitsin ylös, jotta voit kytkeä vaihteen päälle.



ZMU01727

1. Vapaa-asennon lukitsin

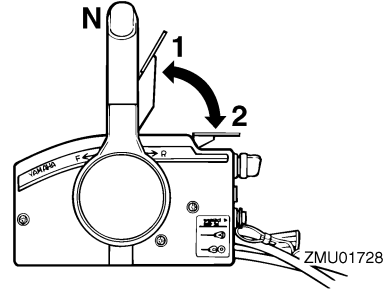
LMU26211

Vapaa-asennon kaasuvipu

Voit lisätä kaasua kytkemättä eteenajo- tai peruutusvaihdetta asettamalla kauko-ohjausvivun vapaa-asentoon ja nostamalla vapaa-asennon kaasuvipua.

HUOMAA:

Vapaa-asennon kaasuvipu toimii vain silloin, kun kauko-ohjausvipu on vapaa-asennossa. Kauko-ohjausvipua voi siirtää vain silloin, kun vapaa-asennon kaasuvipu on kiinni-asennossa.



ZMU01728

1. Kokonaan auki
2. Kokonaan kiinni

LMU25970

Kaasuvivun kitkansäädin

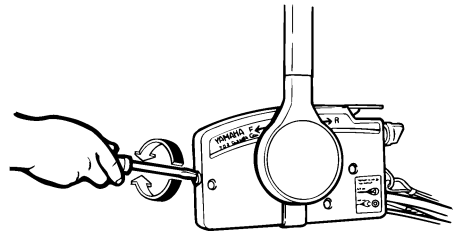
Kitkalaitteella voidaan säätää kaasukahvan tai kauko-ohjausvivun jäykkyyttä käyttäjän mieltymysten mukaan.

Voit lisätä jäykkyyttä kiertämällä säädintä myötäpäivään. Voit vähentää jäykkyyttä kiertämällä säädintä vastapäivään.

LWM00030

VAROITUS

Älä tiukkaa liikaa kitkasäädintä. Jos kitkavastus on liian suuri, kaasuvivun tai -kahvan liikuttaminen voi olla vaikeaa, mikä voi aiheuttaa onnettomuuden.



ZMU01714

Kun haluttu nopeus on saavutettu, voit pitää kaasun asetuksen halutussa kohdassa tiukkaamalla säätimen.

Tärkeimmät osat

LMU25990

Moottorin turvakytkin

Lukkolevyn on oltava kiinnitettynä moottorin pysäytyskytkimeen, jotta moottori voi käydä. Naru on kiinnitettävä huolellisesti käyttäjän vaatteisiin, käteen tai jalkaan. Jos käyttäjä putoaa laidan yli tai jättää ohjaamon, naru vetää lukkolevyn irti ja katkaisee näin moottorin sytytysvirran. Näin vene ei jatka matkaansa itsestään.

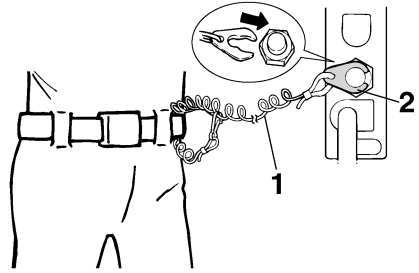
LWM00120

VAROITUS

- Pidä käytön aikana moottorin turvakytkimen naru huolellisesti kiinnitettynä vaatteisiisi, käteesi tai jalkaasi.
- Älä kiinnitä turvakytkimen narua vaatteisiin, jotka voivat repeytyä. Älä pujota turvakytkimen narua paikkoihin, joissa se voi juuttua kiinni ja estää turvakytkimen toiminnan.
- Ole varovainen, ettet vedä turvakytkimen narusta normaalin käytön aikana. Moottorin sammuminen heikentää huomattavasti veneen ohjattavuutta. Lisäksi moottorin sammuaessa veneen nopeus voi hidastua äkillisesti. Tässä tapauksessa veneessä olevat matkustajat ja esineet voivat jatkaa matkaansa eteenpäin.

HUOMAA:

Moottoria ei voi käynnistää, jos lukkolevy ei ole paikallaan.



ZMU01716

1. Hätäpysäytysnaru
2. Lukkolevy

LMU26090

Pääkytkin

Pääkytkin ohjaa sytytysjärjestelmää. Pääkytkimen toiminta kuvataan alla.

● "OFF" (pois päältä)

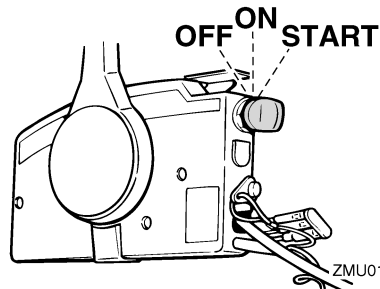
Kun pääkytkin on "OFF" (pois päältä) -asennossa, sähköpiirit on katkaistu ja avaimen voi poistaa.

● "ON" (päällä)

Kun pääkytkin on "ON" (päällä) -asennossa, sähköpiirit on kytketty ja avainta ei voi poistaa.

● "START" (käynnistys)

Kun pääkytkin on "START" (käynnistys) -asennossa, käynnistysmoottori pyörittää moottoria sen käynnistämiseksi. Kun avain vapautetaan, se siirtyy automaattisesti "ON" (päällä) -asentoon.



ZMU01718

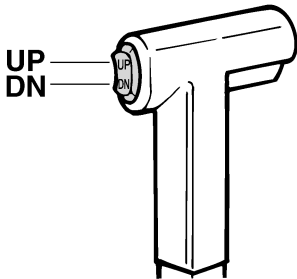
LMU26141

Kauko-ohjauslaitteen tai ohjaukshakvan sähkötrimmi- ja kippikytkin

Sähkötrimmi- ja kippijärjestelmällä säädetään perämootorin kulmaa perälautaan nähden. Kun kytkintä painetaan "UP" (ylös) -asentoon, perämootori trimmautuu ylöspäin ja lopuksi se kippautuu ylös. Kun kytkintä painetaan "DN" (alas) -asentoon, perämootori trimmautuu alaspäin ja lopuksi se kippautuu alas. Perämootori pysähtyy nykyiseen asentoonsa, kun kytkin vapautetaan.

HUOMAA:

Lisätietoja sähkötrimmi- ja kippikytkimestä on sivuilla 29 ja 32.



ZMU01720

LMU26151

Alakopan sähkötrimmi- ja kippikytkin

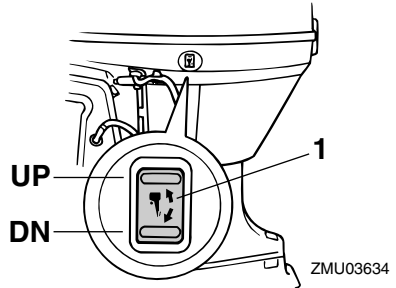
Sähkötrimmi- ja kippikytkin sijaitsee alakopan sivussa. Kun kytkintä pidetään "UP" (ylös) -asennossa, perämootori trimmautuu ylös ja lopuksi se kippautuu ylös. Kun kytkintä pidetään "DN" (alas) -asennossa, perämootori kippautuu alas ja lopuksi se trimmautuu alas. Perämootori pysähtyy nykyiseen asentoonsa, kun kytkin vapautetaan.

LWM01030



Käytä alakopassa olevaa sähkötrimmi- ja

kippsytkintä vain silloin, kun vene ei liiku ja moottori ei ole käynnissä. Jos tätä kytkintä yritetään käyttää veneen liikkussa, käyttäjä on vaarassa pudota veteen. Lisäksi kytkimen käyttäminen häiritsee kuljettajan keskittymistä ohjaamiseen, mikä lisää törmäysvaaraa.



1. Sähkötrimmi- ja kippikytkin

HUOMAA:

Lisätietoja sähkötrimmi- ja kippikytkimestä on sivulla 32.

LMU26241

Anodilla varustettu trimmievä

Trimmievä on säädettävä niin, että ohjaaminen vasemmalle ja oikealle onnistuu samaa voimaa käyttämällä.

LWM00840



Väärin säädetty trimmievä voi vaikeuttaa ohjaamista. Varmista ohjauksen toiminta koeajamalla vene aina trimmievän asentamisen tai vaihtamisen jälkeen. Muista tiukata ruuvi trimmievän säätämisen jälkeen.

Jos veneellä on taipumus kääntyä vasemmalle (paapuurin puolelle), käännä trimmievän takaosaa paapuurin suuntaan "A" kuvassa. Jos veneellä on taipumus kääntyä oikealle (styyrpuurin puolelle), käännä trim-

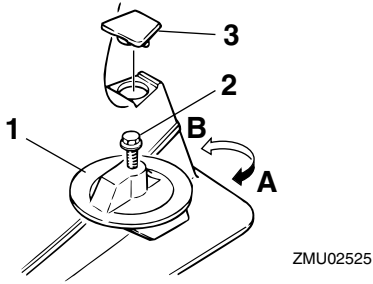
Tärkeimmät osat

mievän takaosaa styyrpuurin suuntaan "B" kuvassa.

LCM00840

TÄRKEÄÄ:

Trimmievä toimii myös anodina, joka suojaa moottoria sähkökemialliselta syöpymiseltä. Älä koskaan maalaa trimmievää, sillä maalaaminen estää sen toimimisen anodina.

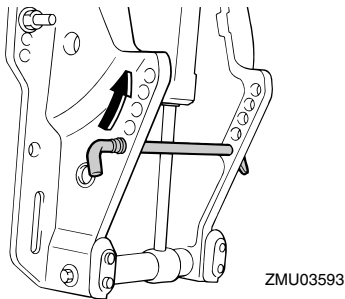


1. Trimmievä
2. Pultti
3. Tulppa

LMU26261

Trimitanko (kipпитappi)

Trimitangon asento määrittää perämoottorin pienimmän trimmikulman suhteessa perälautaan.

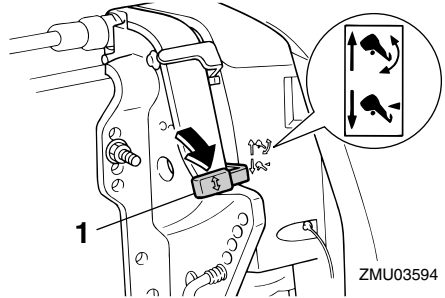


LMU26312

Kippilukkomekanismi

Kippilukkomekanismin avulla estetään perä-

moottorin nouseminen vedestä peruutettaessa.



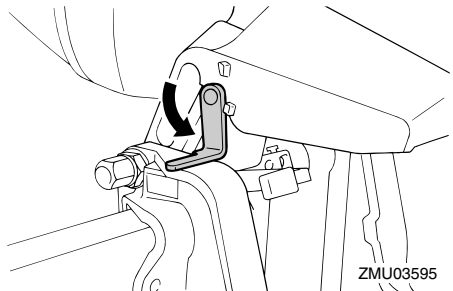
1. Kippauksen lukitusvipu

Voit lukita sen asettamalla kippauksen lukitusvipun "☷" (lukitus) -asentoon. Voit vapauttaa lukituksen asettamalla kippauksen lukitusvipun "☼" (vapautus) -asentoon.

LMU26340

Sähkötrimmi- ja kippimallin tai sähköhydraulisen kippimallin kippauksen kannatinvipu

Voit asettaa perämoottorin pysymään kipattuna ylös lukitsemalla kippauksen kannatinvipun kiinnityskorvakkeeseen.

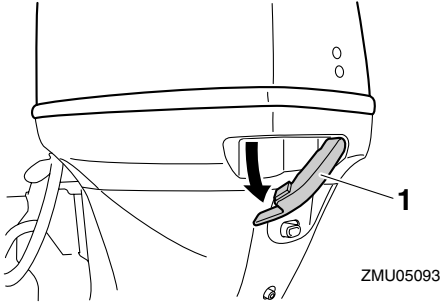


LMU26372

Yläkopan lukitus- ja vapautusvivut (kääntötyyppi)

Voit poistaa moottorin yläkopan kääntämällä lukitus- ja vapautusvipuja ja nostamalla moottorikopan pois. Kun asetat moottoriko-

pan takaisin paikalleen, tarkista, että se asettuu oikein paikalleen kumitiivisteeseen. Lukitse tämän jälkeen yläkoppa kääntämällä lukitus- ja vapautusvipu lukitusasentoon.



1. Yläkoppa lukitus- ja vapautusviput

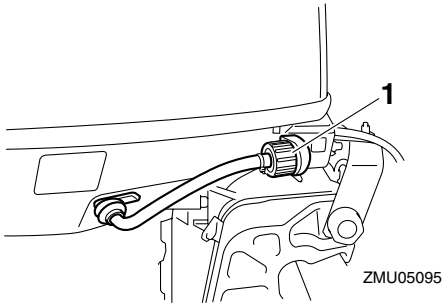
LMU26460

Huhtelulaite

Tämän laitteen avulla perämootorin jäähdytysvesikanavat voidaan huuhdella käyttämällä puutarhaletkua ja vesijohtovettä.

HUOMAA:

Lisätietoja käytöstä on sivulla 44.

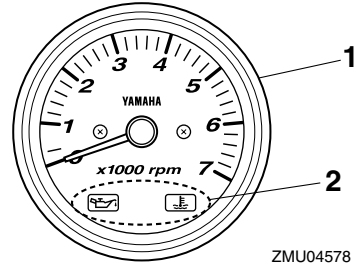


1. Huuhtelulaite

LMU26470

Käyntinopeusmittari

Tämä mittari ilmaisee moottorin käyntinopeuden, ja siinä on seuraavat toiminnot:



1. Käyntinopeusmittari
2. Varoitusvalo(t)

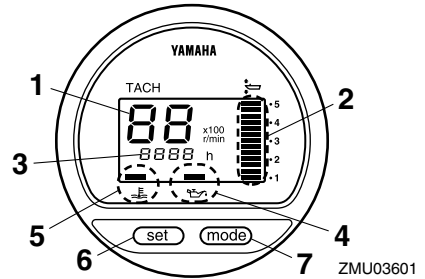
LMU26491

Digitaalinen käyntinopeusmittari

Käyntinopeusmittari ilmaisee moottorin käyntinopeuden, ja siinä on seuraavat toiminnot:

HUOMAA:

Näytön kaikki merkkivalot syttyvät hetkeksi, kun virta kytketään päälle pääkytkimestä, minkä jälkeen näyttö palaa normaaliksi.



1. Käyntinopeusmittari
2. Trimmimittari
3. Käyttötuntimittari
4. Alhaisen öljynpaineen varoitusvalo
5. Ylikuumenemisen varoitusvalo
6. Set-painike
7. Mode-painike

Tärkeimmät osat

HUOMAA:

Vedenerotin ja moottorivian varoitusvalot ovat toiminnassa vain siinä tapauksessa, että moottorissa on asianmukaiset toiminnot.

LMU26501

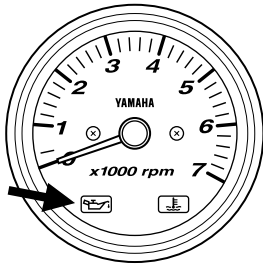
Alhaisen öljynpaineen varoitusvalo

Jos öljynpaine laskee liian pieneksi, tämä merkkivalo alkaa vilkkua. Lisätietoja on sivulla 19.

LCM00020

TÄRKEÄÄ:

- Älä jatka moottorin käyttämistä, jos alhaisen öljynpaineen varoitusvalo palaa ja moottorin öljymäärä on alhainen. Tämä voi aiheuttaa moottorin vaurioitumisen vakavasti.
- Alhaisen öljynpaineen varoitusvalo ei ilmaise moottorin öljymäärää. Tarkista moottoriöljyn määrä öljymäärän mittatikulla. Lisätietoja on sivulla 23.



ZMU04754

LMU26521

Alhaisen öljynpaineen varoitusvalo

Jos öljynpaine laskee liian pieneksi, varoitusvalo alkaa vilkkua. Lisätietoja on sivulla 19.

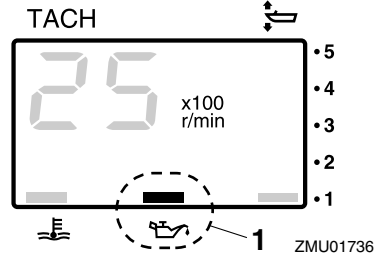
LCM00020

TÄRKEÄÄ:

- Älä jatka moottorin käyttämistä, jos alhaisen öljynpaineen varoitusvalo palaa ja moottorin öljymäärä on alhainen.

Tämä voi aiheuttaa moottorin vaurioitumisen vakavasti.

- Alhaisen öljynpaineen varoitusvalo ei ilmaise moottorin öljymäärää. Tarkista moottoriöljyn määrä öljymäärän mittatikulla. Lisätietoja on sivulla 23.



ZMU01736

1. Alhaisen öljynpaineen varoitusvalo

LMU26571

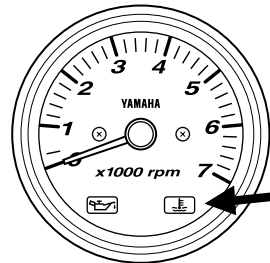
Ylikuumenemisen varoitusvalo

Jos moottorin lämpötila nousee liian suureksi, tämä merkkivalo alkaa vilkkua. Lisätietoja varoitusvalon tulkitsemisesta on sivulla 18.

LCM00050

TÄRKEÄÄ:

Älä jatka moottorin käyttämistä, jos ylikuumenemisen varoitusvalo palaa. Tämä voi aiheuttaa moottorin vaurioitumisen vakavasti.



ZMU04715

LMU26581

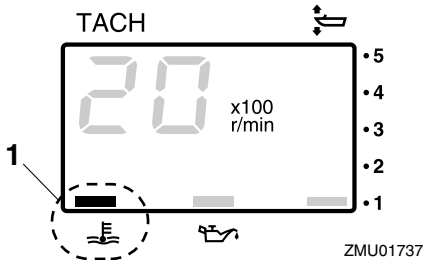
Ylikuumenemisen varoitusvalo (digitaalinen)

Jos moottorin lämpötila nousee liian suureksi, varoitusvalo alkaa vilkkua. Lisätietoja varoitusvalon tulkitsemisesta on sivulla 18.

LCM00050

TÄRKEÄÄ:

Älä jatka moottorin käyttämistä, jos ylikuumenemisen varoitusvalo palaa. Tämä voi aiheuttaa moottorin vaurioitumisen vakavasti.

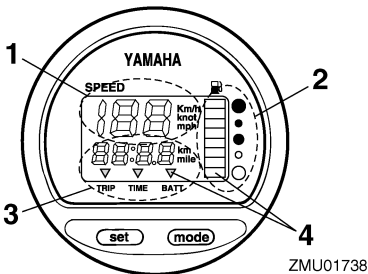


1. Ylikuumenemisen varoitusvalo

LMU26600

Nopeusmittari (digitaalinen)

Tämä mittari ilmaisee veneen nopeuden.



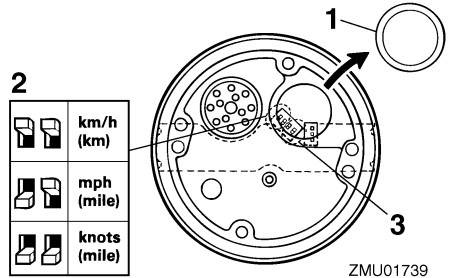
1. Nopeusmittari
2. Polttoainemittari
3. Trippimittari/kello/jännitemittari
4. Varoitusvalo(t)

HUOMAA:

Kun virta kytketään päälle pääkytkimestä, näytön kaikki osat tulevat näkyviin. Muutaman sekunnin kuluttua mittari siirtyy normaaliin toimintatilaansa. Varmista kytkiessäsi virran päälle pääkytkimestä, että näytön kaikki osat toimivat.

HUOMAA:

Nopeusmittarin yksiköksi voidaan valita km/h, mph tai solmu. Voit valita haluamasi yksikön mittarin takana olevalla kytkimellä. Katso kuvasta lisätietoja asetuksen määrittämisestä.



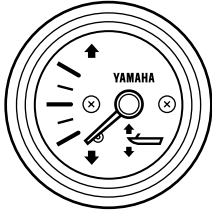
1. Tulppa
2. Valitsin (nopeusyksikkö)
3. Valitsin (polttoaineanturi)

LMU26610

Trimmimittari

Tämä mittari ilmaisee perämoottorin trimmikulman.

Tärkeimmät osat



ZMU04581

HUOMAA:

Merkitse muistiin trimmikulmat, jotka sopivat parhaiten veneellesi eri oloissa. Säädä haluamasi trimmikulma-asetus sähkötrimmi- ja kippikytkimellä.

LMU26620

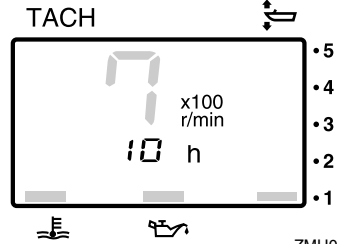
Trimmimittari (digitaalinen)

Tämä mittari ilmaisee perämootorin trimmikulman.

HUOMAA:

- Merkitse muistiin trimmikulmat, jotka sopivat parhaiten veneellesi eri oloissa. Säädä haluamasi trimmikulma-asetus sähkötrimmi- ja kippikytkimellä.
- Jos moottorin trimmikulma ylittää trimmin toiminta-alueen, trimmimittarin yläsegmentti alkaa vilkkua.

käyttötuntien määrän. Se voidaan määrittää näyttämään käyttötuntien kokonaismäärää tai nykyisen matkan käyttötuntimäärää. Näyttö voidaan myös kytkeä päälle tai pois päältä.



ZMU01741

- Näyttömuodon vaihtaminen
- Voit vaihtaa näyttömuotoa seuraavassa järjestyksessä painamalla "mode" (tila) -painiketta:
- Kokonaistunnit → Matkan tunnit → Näyttö pois päältä
- Matkan tuntien nollaaminen
- Pidä "set" (asetta)- ja "mode" (tila) -painikkeita painettuna yli sekunnin ajan, kunnes mittarin lukema nollautuu.

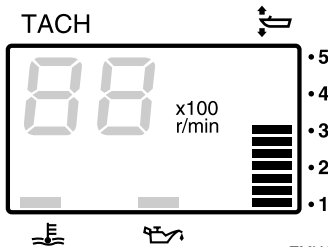
HUOMAA:

Moottorin käyttötuntien kokonaismäärää ei voi nollata.

LMU26690

Trippimittari

Tämä mittari näyttää veneen kulkeman matkan mittarin edellisen nollauskerran jälkeen. Paina "mode" (tila) -painiketta useita kertoja, kunnes mittariin tulee "TRIP" (trippi) -merkki. Voit nollata trippimittarin painamalla samanaikaisesti "set" (asetus)- ja "mode" (tila) -painikkeita.

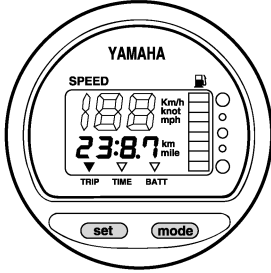


ZMU01740

LMU26650

Käyttötuntimittari (digitaalinen)

Tämä mittari ilmaisee moottorin



ZMU01743

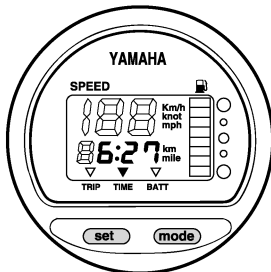
HUOMAA:

- Mitattavan matkan yksikkönä käytetään kilometrejä tai mailleja nopeusmittariin määritetyn mittayksikön mukaan.
- Trippimittarin lukema säilytetään muistissa akkuvirran avulla. Mittariin tallennetut tiedot katoavat, jos akku kytketään irti.

LMU26700

Kello

Paina "mode" (tila) -painiketta useita kertoja, kunnes mittariin tulee "TIME" (aika) -merkki. Voit asettaa kellonajan asettamalla mittarin ensin "TIME" (aika) -tilaan. Paina "set" (asetta) -painiketta ja tuntilukema alkaa vilkkua. Paina "mode" (tila) -painiketta, kunnes oikea tuntilukema on näytössä. Paina "set" (asetta) -painiketta uudelleen ja minuuttilukema alkaa vilkkua. Paina "mode" (tila) -painiketta, kunnes oikea minuuttilukema on näytössä. Käynnistä kello painamalla jälleen "set" (asetta) -painiketta.



ZMU01744

HUOMAA:

Kello toimii akkuvirralla. Kello pysähtyy, jos akku kytketään irti. Aseta tässä tapauksessa kello oikeaan aikaan akun kytkemisen jälkeen.

LMU26710

Polttoainemittari

Polttoaineen määrä ilmaistaan kahdeksan segmentin avulla. Polttoainesäiliö on täynnä, kun kaikki segmentit ovat näkyvissä.

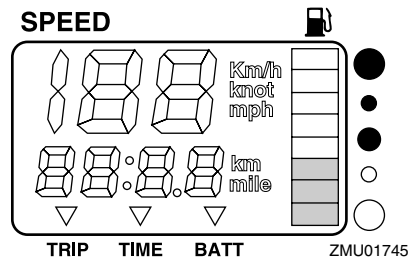
LCM00860

TÄRKEÄÄ:

Yamaha-polttoainesäiliön anturi on erilainen kuin perinteiset anturit. Jos mittarin valitsimen asetus on virheellinen, mittari näyttää väärin. Kysy Yamaha-jälleenmyyjältä lisätietoja valitsimen määrittämisestä oikein.

HUOMAA:

Anturin sijainti polttoainesäiliössä ja veneen asento vedessä voivat vaikuttaa polttoainemäärän lukemaan. Veneen ajaminen keula trimmattuna pystyyn tai veneen kääntäminen jatkuvasti voivat aiheuttaa virhelukemia.



ZMU01745

LMU26720

Polttoaineen varoitusvalo

Jos polttoainemittarin lukema laskee yhteen segmenttiin, polttoainemäärän varoitusvalo

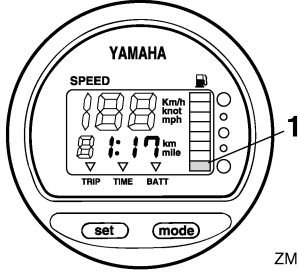
Tärkeimmät osat

alkaa vilkkua.

LCM00880

TÄRKEÄÄ:

Älä jatka moottorin käyttämistä täydellä kaasulla, jos varoituslaite aktivoituu. Palaa satamaan uistelunopeudella.



ZMU01746

1. Polttoainemäärän varoitussegmentti

LMU26730

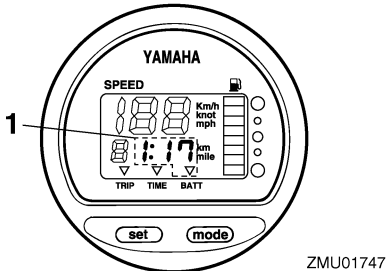
Alhaisen akkujännitteen varoitusvalo

Jos akkujännite laskee liian pieneksi, näyttö kytkeytyy automaattisesti päälle ja se alkaa vilkkua.

LCM00870

TÄRKEÄÄ:

Jos varoituslaite aktivoituu, palaa satamaan mahdollisimman pian. Lisätietoja akun lataamisesta saat Yamaha-jälleenmyyjältä.



ZMU01747

1. Alhaisen akkujännitteen varoitusvalo

LMU26801

Varoitusjärjestelmä

LCM00090

TÄRKEÄÄ:

Älä jatka moottorin käyttämistä, jos varoituslaite aktivoituu. Jos vian paikantaminen ja korjaaminen ei onnistu, ota yhteyttä Yamaha-jälleenmyyjään.

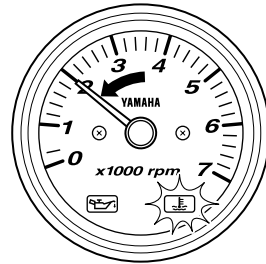
LMU26813

Ylikuumenemisvaroitus

Tässä moottorissa on ylikuumenemisvaroitin. Jos moottorin lämpötila nousee liian suureksi, varoitin aktivoituu.

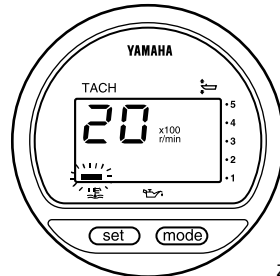
Varoitimen aktivoituminen

- Moottorin käyntinopeus pienennetään automaattisesti noin 2000 kierrokseen minuutissa.



ZMU04746

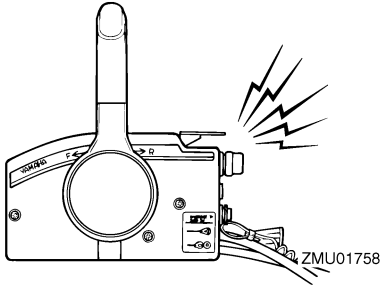
- Ylikuumenemisen varoitusvalo (jos on alakopassa tai käyntinopeusmittarissa) syttyy.



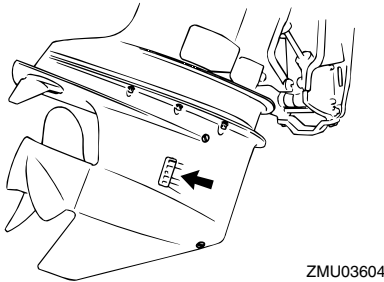
ZMU01757

- Summeri (jos on ohjaukshavassa, kauko-

ohjauslaitteessa tai pääkytkinpaneelissa) antaa merkkiäänen.



Jos varoitusjärjestelmä aktivoituu, pysäytä moottori ja tarkista, onko jäähdytysveden ottoaukko tukossa.



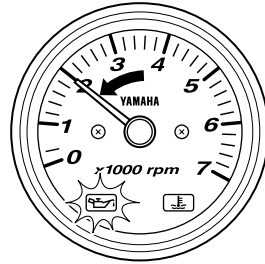
LMU30164

Alhaisen öljynpaineen varoitus

Jos öljynpaine laskee liian pieneksi, varoitin aktivoituu.

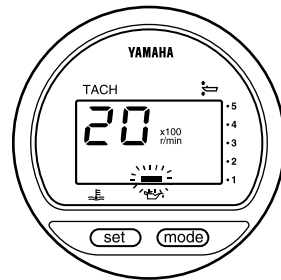
Varoittimen aktivoituminen

- Moottorin käyntinopeus pienennetään automaattisesti noin 2000 kierrokseen minuutissa.



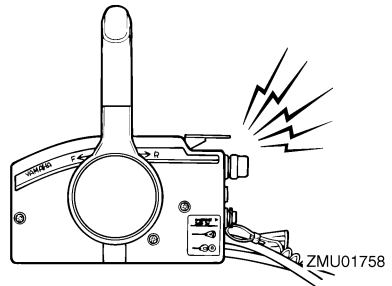
ZMU04587

- Alhaisen öljynpaineen varoitusvalo syttyy.



ZMU03609

- Summeri (jos on ohjauskahvassa, kauko-ohjauslaitteessa tai pääkytkinpaneelissa) antaa merkkiäänen.



Jos varoitusjärjestelmä aktivoituu, pysäytä moottori heti, kun sen pysäyttäminen on turvallista. Tarkista öljymäärä ja lisää tarvittaessa öljyä. Jos öljymäärä on oikea eikä varoitus kytkeydy pois päältä, ota yhteyttä

Tärkeimmät osat

Yamaha-jälleenmyyjään.

LCM00100

TÄRKEÄÄ: _____

Älä jatka moottorin käyttämistä, jos alhaisen öljynpaineen varoitusvalo palaa. Tämä voi aiheuttaa moottorin vaurioitumisen vakavasti.

LMU26901

Asennus

LCM00110

TÄRKEÄÄ:

Jos moottorin korkeus on väärä tai jos läsnä on veden vapaata kulkua rajoittavia esteitä (kuten veneen rungon ulkonemia, perälaudan tikkaita tai kaikuluotaimen antureita), ajamisen aikana voi esiintyä ilmakuplien aiheuttamaa kavitointia. Jos ilmakuplien aiheuttama kavitointi on jatkuvaa, moottori voi vaurioitua.

HUOMAA:

Tarkista veneen kelluvuus lepotilassa enimmäiskuormitettuna. Tarkista, että pysyvä vedenpinta on pakokotelossa riittävän alhaalla, jotta vettä ei pääse moottoriosaan silloin, kun aallot keinuttavat venettä sen ollessa paikallaan.

LMU26910

Perämoottorin asentaminen

LWM00820

VAROITUS

- Liian tehokkaan moottorin käyttäminen voi tehdä veneestä erittäin epävakaa. Älä asenna veneeseen sen CE-kilven enimmäistehomerkintää tehokkaampaa perämoottoria. Jos veneessä ei ole CE-kilpeä, kysy lisätietoja veneen valmistajalta.
- Tämän kohdan tiedot on tarkoitettu ainoastaan viitetiedoiksi. Jokaiselle veneen ja perämoottorinyhdistelmälle on mahdotonta antaa täydellisiä ohjeita. Oikea asennus riippuu osittain asentajan ammattitaidosta ja tietyistä veneen ja perämoottorin yhdistelmästä.

LWM00830

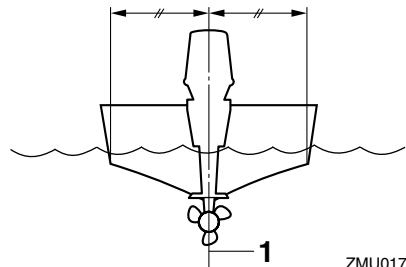
VAROITUS

Perämoottorin virheellinen asennus voi

aiheuttaa vaaratilanteita, kuten huonon käsittelävyyden, hallinnan menettämisen tai tulipalovaaran. Ota huomioon seuraavat seikat:

- Jos perämoottori asennetaan pysyvästi veneeseen, myyjän moottorin kiinnittäminen on annettava myyjän tai muun kokeneen ammattilaisen tehtäväksi. Jos asennat moottorin itse, sinulla on oltava kokeneen asentajan antama koulutus.
- Jos kyseessä on kannettava malli, perämoottorin myyjän tai muun asiantuntijan on annettava ohjeet sen asentamisesta.

Kiinnitä perämoottori veneen keskiviivan (kölilinjan) kohtaan ja varmista, että vene on hyvin tasapainossa. Muussa tapauksessa venettä on hankala ohjata. Jos veneessä ei ole köliä tai vene on epäsymmetrinen, kysy lisätietoja perämoottorin myyjältä.



ZMU01760

1. Keskiviiva (kölilinja)

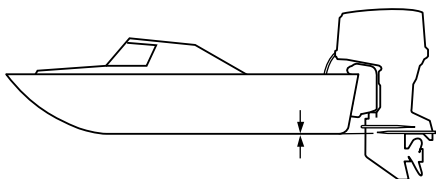
LMU26930

Asennuskorkeus (veneen pohja)

Jotta veneen suorituskyky olisi ihanteellinen, veneen ja perämoottorin aiheuttaman veden vastuksen on oltava mahdollisimman pieni. Perämoottorin asennuskorkeus vaikuttaa huomattavasti veden vastukseen. Jos perämoottori asennetaan liian korkealle, esiintyy

Käyttö

työntövoimaa heikentävää kavitointia, ja jos potkurin lapojen kärjet käyvät ilmassa, moottorin käyntinopeus kasvaa epänormaalin suureksi ja moottori ylikuumentuu. Jos perämoottori asennetaan liian alas, veden vastus suurenee ja moottorin suorituskyky huononee. Asenna perämoottori niin, että antikavitointilevy on veneen pohjan tasossa.



ZMU01762

HUOMAA:

- Veneen ja moottorin yhdistelmä sekä käyttötarkoitus vaikuttavat perämoottorin ihanteelliseen asennuskorkeuteen. Eri asennuskorkeuksien kokeileminen voi auttaa löytämään ihanteellisen asennuskorkeuden. Lisätietoja oikeasta asennuskorkeudesta saat Yamaha-liikkeestä tai veneen valmistajalta.
- Katso tietoja perämoottorin trimmikulman asettamisesta sivulta 29.

LMU30172

Moottorin sisäänajo

Uusi moottori tarvitsee sisäänajoa, jotta liikkuvien osien toisiaan vasten olevat pinnat kuluisivat tasaisesti. Oikein suoritettu sisäänajo varmistaa moottorin hyvän suorituskyvyn ja pitkän käyttöiän.

LCM00800

TÄRKEÄÄ:

Jos sisäänajo-ohjeita ei noudateta, moottorin käyttöikä voi lyhentyä tai moot-

toriin voi tulla vakavia vaurioita.

LMU27080

Toimintaohje nelitahtimalleissa

Käytä moottoria kuormitettuna (vaihte päällä ja potkuri asennettuna) alla olevia ohjeita noudattaen.

1. Ensimmäinen käyttötunti:
Käytä moottoria nopeudella 2000 kierrosta minuutissa tai noin puolella kaasulla.
2. Toinen käyttötunti:
Käytä moottoria nopeudella 3000 kierrosta minuutissa tai noin puolella kaasulla.
3. Seuraava kahdeksan käyttötunnin jakso:
Vältä moottorin yhtäjaksoista käyttämistä täydellä kaasulla kauemmin kuin viisi minuuttia kerrallaan.
4. Ensimmäisen 10 tunnin jakson jälkeen:
Käytä moottoria normaalisti.

LMU27101

Ennen käyttöä tehtävät tarkistukset

LWM00080

VAROITUS

Jos havaitset käyttöä edeltävässä tarkastuksessa osia, jotka eivät toimi kunnolla, huolehdi niiden tarkistamisesta ja korjauksesta ennen perämoottorin käyttöä. Muussa tapauksessa voi tapahtua onnettomuus.

LCM00120

TÄRKEÄÄ:

Älä käynnistä moottoria, jos se ei ole vedessä. Tämä voi aiheuttaa ylikuumentumisen ja moottorin vakavan vaurioitumisen.

LMU27110

Polttoaine

- Tarkista, että mukanasi on riittävästi polt-

toainetta suunnittelemaasi matkaa varten.

- Varmista, että moottorissa ei ole polttoainevuotoja tai polttoainehöyryjä.
- Tarkista, että polttoaineletkun liitokset ovat tiukkoja (jos käytössä on Yamaha-polttoainesäiliä tai veneen kiinteä polttoainesäiliö).
- Varmista, että polttoainesäiliö on sijoitettu tukevalle ja tasaiselle alustalle. Tarkista lisäksi, että polttoaineletku ei ole kiertynyt tai liitistynyt ja että se ei kosketa teräviä esineitä (jos käytössä on Yamaha-polttoainesäiliä tai veneen kiinteä polttoainesäiliö).

LMU27130

Hallintalaitteet

- Tarkista ennen moottorin käynnistämistä, että kaasua, vaihteet ja ohjaus toimivat normaalisti.
- Hallintalaitteiden tulee toimia sulavasti, ilman takeltelua ja ilman epätavallisen suurta vällystä.
- Tarkista, että kaikki liitokset ovat tiukkoja ja ehjiä.
- Tarkista käynnistys- ja pysäytyskytkinten toiminta perämoottorin ollessa vedessä.

LMU27150

Moottori

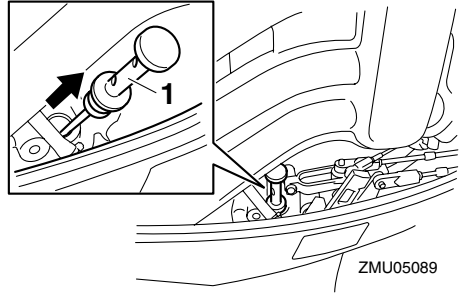
- Tarkista moottori ja moottorin kiinnitys.
- Tarkista, että kaikki kiinnikkeet ovat tiukkoja ja ehjiä.
- Tarkista, että potkuri on ehjä.
- Tarkista, että akku on hyvässä kunnossa ja että akun kytkennät ovat tiukkoja.

LMU27163

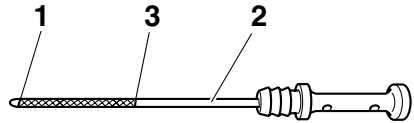
Moottoriöljyn määrän tarkistaminen

1. Aseta perämoottori pystyasentoon (ei ki-pattuun asentoon).
2. Poista öljymäärän mittatikku ja pyyhi se puhtaaksi.
3. Aseta mittatikku paikalleen kiertämällä se pohjaan asti ja poista se uudestaan.

4. Tarkista moottoriöljyn määrä mittatikulla. Öljypinnan tason on oltava mittatikun ala- ja ylämerkin välissä. Lisää öljyä, jos taso on alamerkin alapuolella, tai tyhjennä öljyä, jos taso on ylämerkin yläpuolella.



1. Öljymäärän mittatikku



ZMU05091

1. Pinnan tason alamerkki
2. Öljymäärän mittatikku
3. Pinnan tason ylämerkki

HUOMAA:

Varmista, että työnnetät mittatikun kokonaan mittatikun putkeen.

LMU27433

Polttoaineen lisääminen

LWM00060



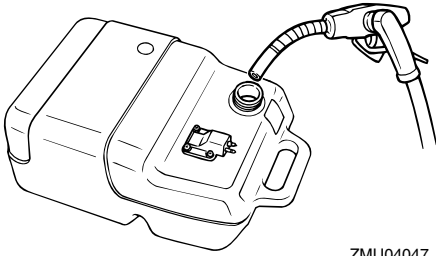
Bensiini ja bensiinihöyryt ovat erittäin

Käyttö

syttyviä ja räjähtäviä. Huolehdi siitä, että lähistöllä ei ole kipinöitä, palavia savukkeita, avotulta tai muita syttymislähteitä.

1. Irrota polttoainesäiliön tulppa.
2. Täytä polttoainesäiliö varovasti.
3. Sulje tulppa huolellisesti polttoainesäiliön täyttämisen jälkeen. Pyyhi kaikki roiskunut polttoaine.

Polttoainesäiliön tilavuus:
25L



ZMU0407

LMU27450

Perämootorin käyttäminen

LMU27461

Polttoaineen syöttäminen (erillinen säiliö)

LWM00420



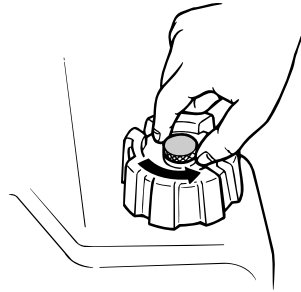
VAROITUS

- Varmista ennen moottorin käynnistämistä, että vene on kiinnitetty kunnolla ja että ohjaus toimii esteettä. Varmista, että vedessä veneen lähellä ei ole uimareita.
- Kun korvausilmaruuvi avataan, polttoainesäiliöstä vapautuu bensiinihöyryjä. Bensiini on erittäin syttyvää ja bensiinihöyryt ovat syttyviä ja räjähtäviä. Älä tupakoi avatessasi korvausilmaruuvia ja huolehdi siitä, että läheisyydessä ei

ole avotulta tai kipinöitä.

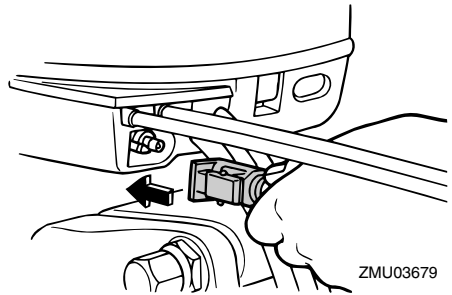
- Tämä tuote muodostaa pakokaasuja, jotka sisältävät hiilimonoksidia eli häkää. Hiilimonoksidi on väritön ja hajuton kaasu, jonka hengittäminen voi aiheuttaa aivovaurion tai kuoleman. Hiilimonoksidimyrkytyksen oireita ovat pahoinvointi, huimaus ja unisuus. Huolehdi riittävästä ilmanvaihdosta ohjaamossa ja kajuutassa. Älä tuki pakokaasuaukkoja.

1. Jos polttoainesäiliön tulpassa on korvausilmaruuvi, avaa sitä 2 - 3 kierrosta.

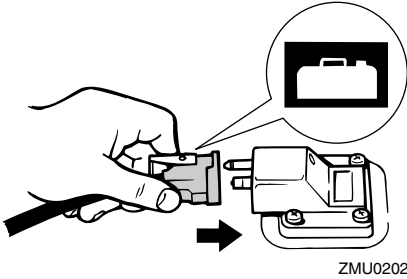


ZMU02295

2. Jos moottorissa on polttoaineletkun liitos, kytke polttoaineletku tiukasti liitokseen. Kytke sitten polttoaineletkun toinen pää tiukasti polttoainesäiliön liitokseen.



ZMU03679



ZMU02024

3. Jos perämootorissa on ohjauksen kitkensäätövipu, kiinnitä polttoaineletku tiukasti polttoaineletkun kiinnikkeeseen.

HUOMAA:

Pidä polttoainesäiliö vaaka-asennossa moottorin käyttämisen aikana. Muussa tapauksessa polttoainesäiliöstä ei voida imeä polttoainetta.

4. Purista praimeripumppua sen lähtöpää ylöspäin, kunnes tunnet praimeripumpun jäykistyvän.



ZMU02025

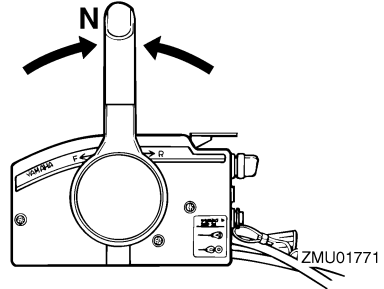
LMU27490

Moottorin käynnistäminen

LMU27662

Sähkökäynnistyksellä ja kauko-ohjauslaitteistolla varustetut mallit

1. Aseta kauko-ohjausvipu vapaa-asentoon.



ZMU01771

HUOMAA:

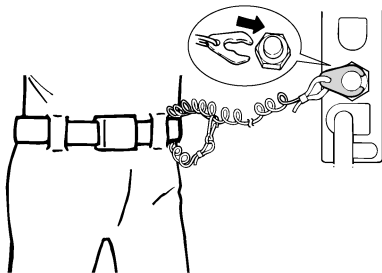
Vaihte päällä käynnistyksen estolaite estää moottorin käynnistämisen, jos vaihte ei ole vapaalla.

2. Kiinnitä moottorin pysäytyskytkimen naru huolellisesti vaatteisiisi, käteesi tai jalkaasi. Kiinnitä sitten narun toisessa päässä oleva lukkolevy moottorin pysäytyskytkimeen.

LWM00120

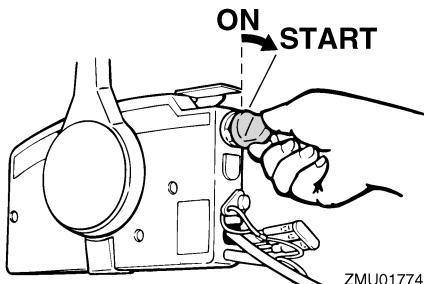
VAROITUS

- Pidä käytön aikana moottorin turvakytkimen naru huolellisesti kiinnitettynä vaatteisiisi, käteesi tai jalkaasi.
- Älä kiinnitä turvakytkimen narua vaatteisiin, jotka voivat repeytyä. Älä pujota turvakytkimen narua paikkoihin, joissa se voi juuttua kiinni ja estää turvakytkimen toiminnan.
- Ole varovainen, ettet vedä turvakytkimen narusta normaalin käytön aikana. Moottorin sammuminen heikentää huomattavasti veneen ohjattavuutta. Lisäksi moottorin sammussa veneen nopeus voi hidastua äkillisesti. Tässä tapauksessa veneessä olevat matkustajat ja esineet voivat jatkaa matkaansa eteenpäin.



ZMU01772

3. Käännä pääkytkin "ON" (päällä) -asentoon.
4. Kierrä pääkytkin "START" (käynnistys) -asentoon ja pidä se tässä asennossa enintään 5 sekunnin ajan.



ZMU01774

5. Vapauta pääkytkin ja anna sen palautua "ON" (päällä) -asentoon välittömästi moottorin käynnistyttyä.

LCM00191

TÄRKEÄÄ:

- Älä koskaan kierrä pääkytkintä "START" (käynnistys) -asentoon moottorin ollessa käynnissä.
- Älä käytä käynnistysmoottoria kauemmin kuin 5 sekuntia kerrallaan. Jos käynnistysmoottoria käytetään jatkuvasti yli 5 sekunnin ajan, akun varaus purkautuu nopeasti, minkä jälkeen moottorin käynnistäminen ei onnistu. Käynnistysmoottori voi myös vahingoittua, jos sitä käytetään kerrallaan lii-

an kauan. Jos moottori ei käynnisty 5 sekunnin kuluessa, palauta pääkytkin "ON" (päällä) -asentoon, odota 10 sekuntia ja yritä uudestaan.

HUOMAA:

- Kun moottori on kylmä, se pitää lämmittää. Lisätietoja on sivulla 26.
- Jos moottori on lämmin eikä se käynnisty, avaa hieman kaasua ja yritä uudelleen käynnistää moottori. Jos moottori ei vielä käynnisty, katso sivu 62.

LMU27670

Moottorin lämmittäminen

LMU27710

Käsi- ja sähkökäynnistyksellä varustetut mallit

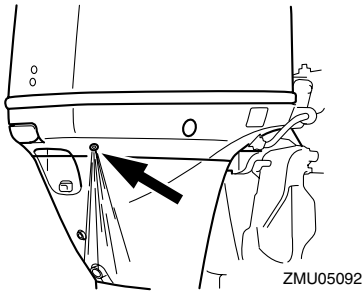
1. Anna moottorin lämmetä 3 minuutin ajan käynnistämisen jälkeen. Jos lämmitys laiminlyödään, moottorin käyttöikä lyhenee.
2. Varmista, että öljynpaineen varoitusvalo sammuu moottorin käynnistämisen jälkeen.
3. Tarkista, että jäähdytysveden tarkistusreiästä tulee tasainen virtaus vettä.

LCM00210

TÄRKEÄÄ:

- Jos alhaisen öljynpaineen varoitusvalo ei sammu moottorin käynnistyttyä, pysäytä moottori. Muussa tapauksessa moottori voi vaurioitua vakavasti. Tarkista öljymäärä ja lisää tarvittaessa öljyä. Ota yhteyttä Yamahajälleenmyyjään, jos alhaisen öljynpaineen varoituksen syytä ei löydy.
- Veden jatkuva virtaus tarkistusreiästä ilmaisee, että vesipumppu pumppaa vettä jäähdytyskanaviin. Jos tarkistusreiästä ei virtaa vettä koko ajan

moottorin ollessa käynnissä, moottori voi ylikuumentua ja vahingoittua. Py-säytä tässä tapauksessa moottori ja tarkista, onko vaihteistokotelossa oleva jäähdytysveden tuloaukko tai jäähdytysveden tarkistusreikä tukossa. Jos vian paikantaminen ja korjaaminen ei onnistu, ota yhteyttä Yamaha-jälleenmyyjään.



LMU27740

Vaihteen kytkeminen

LWM00180

VAROITUS

Varmista ennen vaihteen kytkemistä, että vedessä veneen lähellä ei ole uimareita tai esteitä.

LCM00220

TÄRKEÄÄ:

Ennen kuin vaihdat vaihdetta eteenajoasennosta peruutusasentoon tai päin vastoin, pienennä ensin kaasua niin, että moottorin käyntinopeus pienenee joutokäynniksi (tai lähelle tätä).

LMU27763

Eteenajo (ohjaukshavalla ja kauko-ohjauksella varustetut mallit)

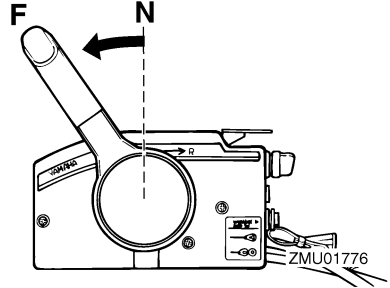
Ohjaukshavalla varustetut mallit

1. Siirrä kaasukahva kokonaan kiinni-asentoon.
2. Siirrä vaihdevipu nopeasti ja selkeästi

vapaa-asennosta eteenajoasentoon.

Kauko-ohjauksella varustetut mallit

1. Vedä vapaa-asennon lukitsin (ei kaikissa malleissa) ylös ja siirrä kauko-ohjauvipu nopeasti ja selkeästi vapaa-asennosta eteenajoasentoon.



LMU27784

Peruutus (automaattisella peruutuslukolla ja sähkötrimmillä ja -kipillä varustetut mallit)

LWM00190

VAROITUS

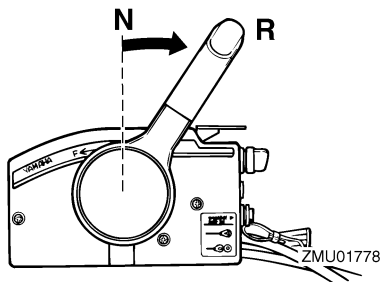
Peruuta venettä hitaasti. Käytä enintään puolta kaasua. Muussa tapauksessa veneen vakaus voi huonontua, mikä voi johtaa hallinnan menettämiseen ja onnettomuuteen.

Ohjaukshavalla varustetut mallit

1. Siirrä kaasukahva kokonaan kiinni-asentoon.
2. Siirrä vaihdevipu nopeasti ja selkeästi vapaa-asennosta peruutusasentoon.

Kauko-ohjauksella varustetut mallit

1. Vedä vapaa-asennon lukitsin (ei kaikissa malleissa) ylös ja siirrä kauko-ohjauvipu nopeasti ja selkeästi vapaa-asennosta peruutusasentoon.



LMU27795

Peruutus (käsikäyttöisellä ja sähköhydraulisella kipillä varustetut mallit)

LWMO0190

VAROITUS

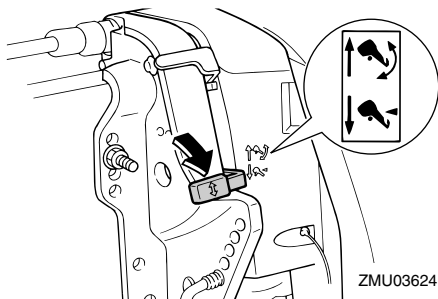
Peruuta venettä hitaasti. Käytä enintään puolta kaasua. Muussa tapauksessa veneen vakaus voi huonontua, mikä voi johtaa hallinnan menettämiseen ja onnettomuuteen.

Ohjaukahvalla varustetut mallit

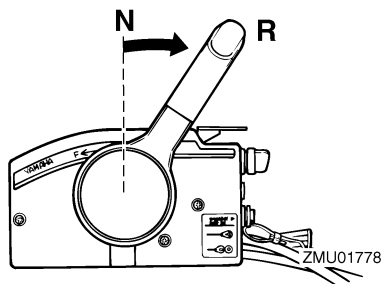
1. Siirrä kaasukahva kokonaan kiinni-asentoon.
2. Jos perämoottorissa on kippauksen lukitusvipu, tarkista, että se on lukitus-/ala-asennossa.
3. Siirrä vaihevipu nopeasti ja selkeästi vapaa-asennosta peruutusasentoon.

Kauko-ohjauksella varustetut mallit

1. Tarkista, että kippauksen lukitusvipu on lukitusasennossa.



2. Vedä vapaa-asennon lukitsin (ei kaikissa malleissa) ylös ja siirrä kauko-ohjausvipu nopeasti ja selkeästi vapaa-asennosta peruutusasentoon.



LMU27820

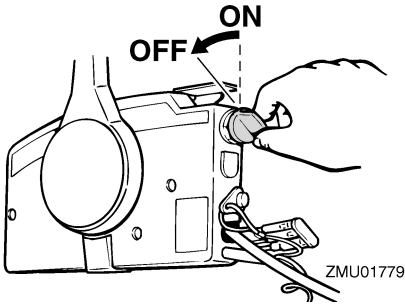
Moottorin pysäyttäminen

Anna moottorin jäähtyä muutaman minuutin ajan joutokäynnillä tai pienellä käyntinopeudella ennen sen pysäyttämistä. Moottorin pysäyttäminen heti suurella käyntinopeudella käyttämisen jälkeen ei ole suositeltavaa.

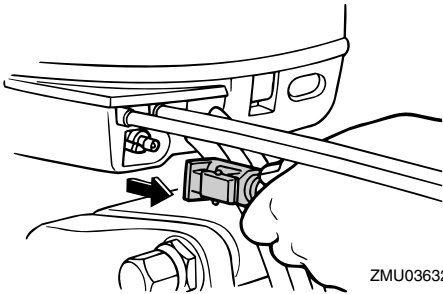
LMU27844

Toimintaohje

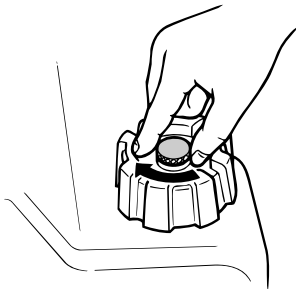
1. Paina moottorin pysäytyskytkintä ja pidä sitä painettuna tai käännä pääkytkin "OFF" (pois päältä) -asentoon.



2. Kun moottori on pysähtynyt, irrota polttoaineletku, jos perämoottorissa on polttoaineletkun liitos.



3. Tiukkaa polttoainesäiliön tulpassa oleva korvausilmaruuvi (ei kaikissa malleissa).



4. Irrota avain, jos vene jätetään yksin.

HUOMAA:

Moottorin voi pysäyttää myös vetämällä turvakyttimeen narusta ja irrottamalla lukkolevyn moottorin pysäytyskytkimestä ja

kääntämällä tämän jälkeen pääkytkimen "OFF" (pois päältä) -asentoon.

LMU27861

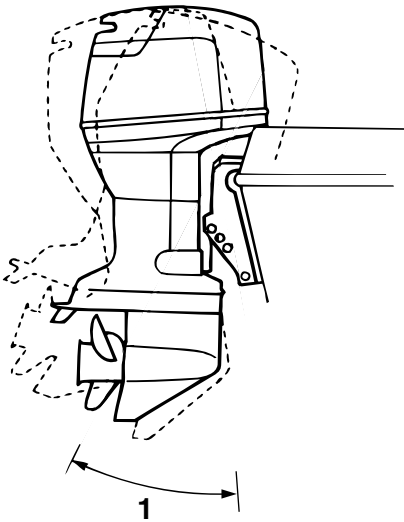
Perämoottorin trimmaaminen

Perämoottorin trimmikulmaa säätämällä voidaan muuttaa veneen keulan asentoa ajon aikana. Oikean trimmikulman käyttäminen parantaa suorituskykyä ja polttoainetaloudellisuutta sekä vähentää moottoriin kohdistuvaa rasitusta. Oikea trimmikulma-asetus vaihtelee käytettävän veneen, moottorin ja potkurin mukaan. Oikeaan trimmiasetukseen vaikuttavat myös veneen kuorma, merenkäynti ja moottorin käyntinopeus.

LWM00740

VAROITUS

Jos trimmikulma on liian suuri tai pieni käyttöoloihin nähden, vene voi muuttua epävakaaaksi ja sitä voi olla hankala ohjata. Tämä vähentää onnettomuuden mahdollisuutta. Jos vene alkaa tuntua epävakalta tai sen ohjaaminen on hankalaa, pienennä nopeutta ja/tai säädä trimmikulmaa.



ZMU03633

1. Trimmin käyttökulma

LMU27881

Trimmikulman säätäminen

Sähkötrimmi- ja kippimallit

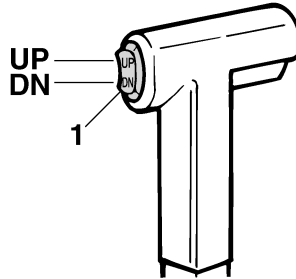
LWM00750

VAROITUS

- Varmista kippauskulmaa säätäessäsi, että perämoottorin lähellä ei ole muita ihmisiä. Varo myös jättämästä ruumiinosia vetoyksikön ja kiinnityskorvakkeen väliin.
- Ole varovainen kokeillessasi trimmi-asetusta ensimmäistä kertaa. Lisää nopeutta vähitellen ja tarkkaile, esiintyykö veneessä merkkejä epävakaudesta tai ohjausongelmista. Virheellinen trimmikulma voi aiheuttaa veneen hallinnan menettämisen.
- Käytä alakopassa olevaa sähkökippikytkintä (ei kaikissa malleissa) vain silloin, kun vene ei liiku ja moottori

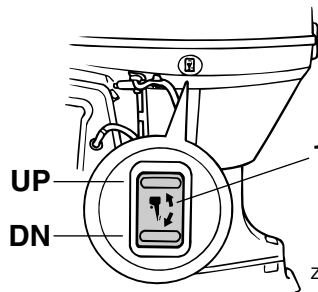
ei ole käynnissä.

Säädä perämoottorin trimmikulmaa sähkötrimmi- ja kippikytkimen avulla.



ZMU01781

1. Sähkötrimmi- ja kippikytkin



ZMU03634

1. Sähkötrimmi- ja kippikytkin

Voit nostaa veneen keulaa painamalla kytkintä "UP" (ylös) -asentoon.

Voit laskea veneen keulaa painamalla kytkintä "DN" (alas) -asentoon.

Etsi eri trimmikulmia kokeilemalla asetus, joka sopii parhaiten veneelle ja vastaa parhaiten käyttöoloja.

HUOMAA:

Voit säätää trimmikulmaa ajon aikana käyttämällä kauko-ohjauslaitteessa tai ohjauskahvassa olevaa sähkötrimmi- ja kippikytkintä (ei kaikissa malleissa).

LMU27891

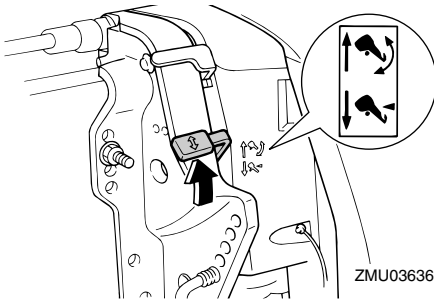
Trimmikulman säätäminen hydarulisella kipillä varustetuissa malleissa

LWM00490

VAROITUS

- Pysäytä moottori ennen trimmikulman säätämistä.
- Varmista kippauskulmaa säätäessäsi, että perämoottorin lähellä ei ole muita ihmisiä. Varo myös jättämästä ruumiinosia vetoyksikön ja kiinnityskorvakkeen väliin.
- Ole varovainen kokeillessasi trimmi-asetusta ensimmäistä kertaa. Lisää nopeutta vähitellen ja tarkkaile, esiintyykö veneessä merkkejä epävakaudesta tai ohjausongelmista. Virheellinen trimmikulma voi aiheuttaa veneen hallinnan menettämisen.

1. Pysäytä moottori.
2. Aseta kippauksen lukitusvipu vapautus- asentoon.



3. Tartu yläkopan takaosaan kädellä ja kippaa moottori haluamaasi asentoon.
4. Tue moottori asettamalla kippauksen lukitusvipu lukitusasentoon.

Voit nostaa veneen keulaa trimmaamalla moottoria ylöspäin.

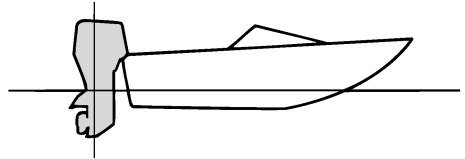
Voit laskea veneen keulaa trimmaamalla moottoria alaspäin.

Etsi eri trimmikulmia kokeilemalla asetus, joka sopii parhaiten veneelle ja vastaa parhaiten käyttöoloja.

LMU27911

Veneen trimmikulman säätäminen

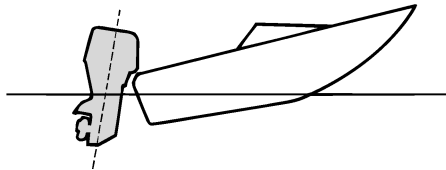
Kun vene on liu'ussa, keula ylhäällä -asento pienentää vastusta sekä lisää vakautta ja tehokkuutta. Veneen asento on tämä silloin, kun kölilinja on 3 - 5 asteen kulmassa vaakatasoon nähden. Kun keulaa nostetaan ylöspäin, veneellä voi olla taipumusta ohjautua enemmän jompaankumpaan suuntaan. Korjaa puoltaminen ohjauksella. Puoltamista voidaan vähentää myös trimmievää säätämällä. Kun keula on alhaalla, paikallaan seisova vene on helpompi kiihdyttää liukuun.



ZMU01784

Keula ylhäällä

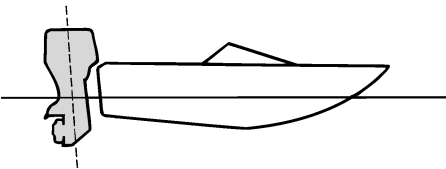
Jos moottori on trimmattu liian ylös, veneen keula nousee liian korkealle. Suorituskyky ja taloudellisuus ovat huonoja, koska veneen runko puskee vettä ja ilmanvastus on normaalia suurempi. Jos moottori trimmataan aivan liian ylös, potkuriin pääsee ilmaa. Tämä heikentää suorituskykyä entisestään ja veneen kulku on "loikkivaa". Tämä voi johtaa kuljettajan tai matkustajien putoamiseen veteen.



ZMU01785

Keula alhaalla

Jos moottori on trimmattu liian alas keula "kyntää" vedessä. Tämä heikentää polttoainetaloudellisuutta ja vaikeuttaa nopeuden lisäämistä. Jos moottori on trimmattu erittäin alas, vene lisäksi muuttuu epävakaaaksi suurella nopeudella ajettaessa. Tällöin keulan aiheuttama vastus on erittäin suuri, mikä lisää "keulaohjautumisen" vaaraa ja vaikeuttaa veneen hallitsemista.



ZMU01786

HUOMAA:

Veneen tyypin mukaan perämoottorin trimmikulmalla voi olla vain vähän vaikutusta veneen asentoon sen ollessa liikkeessä.

LMU27933

Kippaaminen ylös ja alas

Jos moottoria ei aiota käyttää aivan heti tai jos vene kiinnitetään matalaan veteen, perämoottori on kipattava yläasentoon, jotta potkuri ja vaihteistokotelo eivät pääsisi

osumaan esteisiin ja vahingoittumaan. Lisäksi kippaaminen ylös suojaa moottoria suolaveden aiheuttamalta korroosiolta.

LWM00220

VAROITUS

Varmista kippatessasi perämoottoria ylös ja alas, että perämoottorin lähellä ei ole muita ihmisiä. Varo myös jättämästä ruumiinosia vetoyksikön ja kiinnittimen väliin.

LWM00250

VAROITUS

Vuotava polttoaine aiheuttaa tulipalon vaaran. Jos perämoottorissa on polttoaineletkun liitos, irrota polttoaineletku tai sulje polttoainehana silloin, kun moottoria on tarkoitus pitää kipattuna kauemmin kuin muutaman minuutin ajan. Muussa tapauksessa moottorista voi vuotaa polttoainetta.

LCM00241

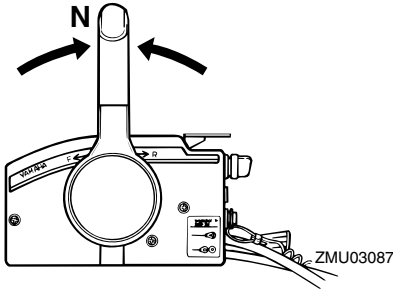
TÄRKEÄÄ:

- Ennen kuin kippaat perämoottorin, pysäytä moottori noudattamalla sivulla 28 annettuja ohjeita. Älä koskaan kippaa perämoottoria moottorin ollessa käynnissä. Tämä voi aiheuttaa ylikuumenemisen ja vakavia vaurioita.
- Älä kippaa moottoria työntämällä ohjauskahvasta (jos on), koska ohjauskahva voi rikkoutua.

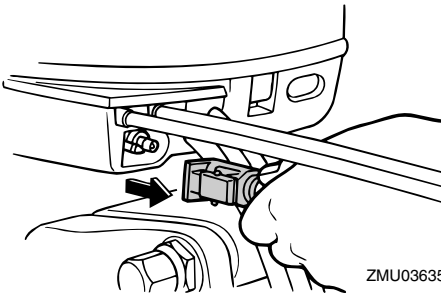
LMU27995

Moottorin kippaaminen ylös (sähköhydraulisella kipillä varustetut mallit)

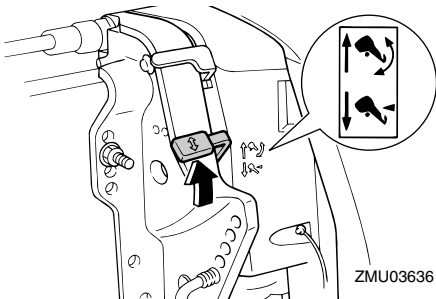
1. Aseta kauko-ohjausvipu tai vaihevipu vapaa-asentoon.



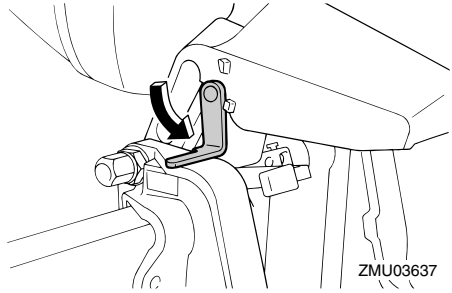
2. Irrota polttoaineletku perämoottorista.



3. Aseta kippauksen lukitusvipu vapautus-asentoon.



4. Tartu yläkopan takaosaan kädellä, kippaa moottori ylös ja käännä kippauksen kannatinvipu itseäsi kohti tai paina kippauksen kannattinuppi kiinnityskorvaan. Tue sitten perämoottori asettamalla kippauksen lukitusvipu lukitus-asentoon.

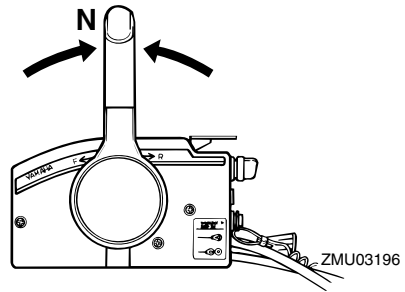


LMU28005

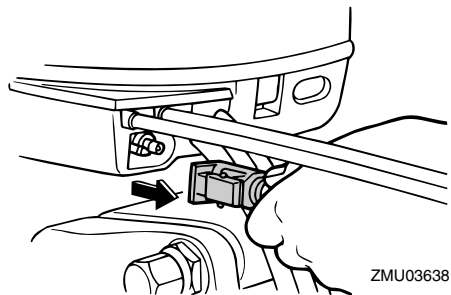
Moottorin kippaaminen ylös

Sähkötrimmi- ja kippimallit / Sähkökippauksella varustetut mallit

1. Aseta kauko-ohjausvipu tai vaihevipu vapaa-asentoon.



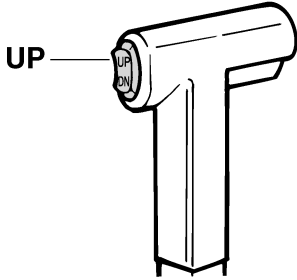
2. Irrota polttoaineletku perämoottorista tai sulje polttoainehana.



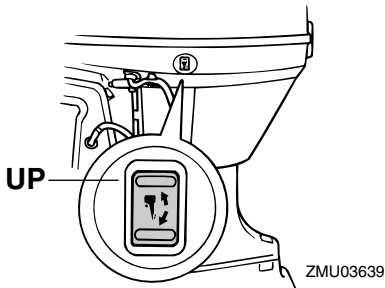
3. Paina sähkötrimmi- ja kippikytkintä tai sähkökippikytkintä "UP" (ylös) -asentoon, kunnes perämoottori on kippautu-

Käyttö

nut kokonaan ylös.

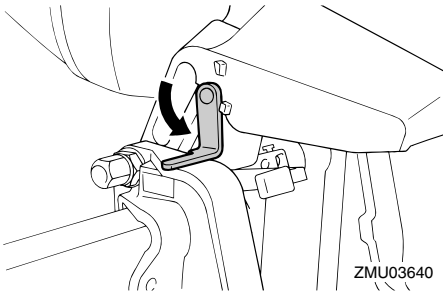


ZMU01787



ZMU03639

4. Paina kippauksen kannatinnuppi sisään kiinnityskorvaan tai vedä kippauksen kannatintankoa itseäsi kohti niin, että se kannattelee perämootoria.



ZMU03640

LWM00260

VAROITUS

Varmista moottorin kippaamisen jälkeen, että olet tukenut sen kippauksen kannatinnupin tai kannatinvivun avulla. Muussa tapauksessa perämoottori voi pudota

yltäkkiä alas, jos sähkötrimmi- ja kippijärjestelmän paine katoaa.

5. Trimmitangoilla varustetut mallit: Kun perämoottori on kippauksen kannatinvivun varassa, vedä trimmitangot sisään painamalla sähkötrimmi- ja kippikytkintä "DN" (alas) -asentoon.

LCM00250

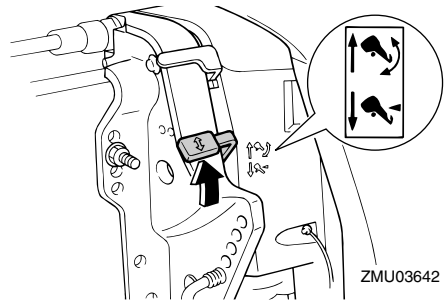
TÄRKEÄÄ:

Muista vetää trimmitangot kokonaan sisään kiinnittäessäsi veneen laiturin. Tämä suojaa tankoja pintoihin kiinnityviltä eliöiltä ja syöpymiseltä, jotka voivat vaurioittaa sähkötrimmi- ja kippimekanismeja.

LMU28041

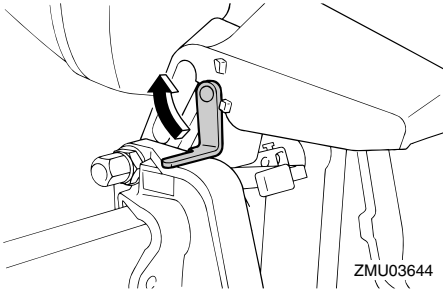
Moottorin kippaaminen alas (käsikäyttöisellä ja sähköhydraulisella kipillä varustetut mallit)

1. Vapauta kippauksen lukitusvipu.



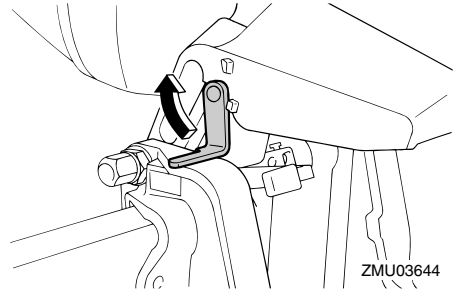
ZMU03642

2. Tartu yläkopan takaosaan kädellä, kippaa perämoottoria hieman ylös ja vedä kippauksen kannatinnuppi ulos tai palauta kippauksen kannatinvipu perusasentoon.



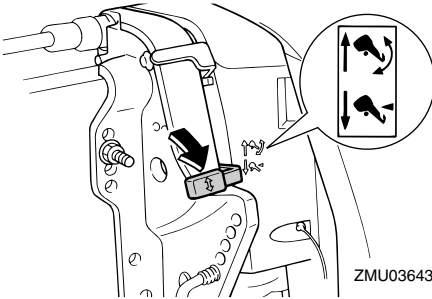
ZMU03644

3. Kippaa perämoottori hitaasti alas.
4. Aseta kippauksen lukitusvipu lukitusasentoon.



ZMU03644

3. Paina sähkökippikytkintä tai sähkötrimmi- ja kippikytkintä "DN" (alas) -suuntaan ja laske perämoottori haluaasi asentoon.



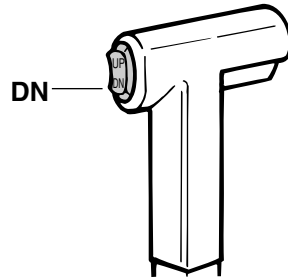
ZMU03643

LMU28053

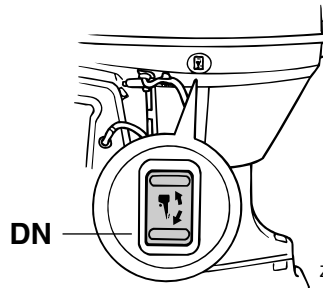
Moottorin kippaaminen alas

Sähkötrimmi- ja kippimallit / Sähkökippauksella varustetut mallit

1. Paina sähkötrimmi- ja kippikytkintä "UP" (ylös) -suuntaan, kunnes perämoottori on kippitangon varassa ja kippauksen kannatinvipu vapautuu.
2. Vapauta kippauksen kannatinvipu tai vedä kippauksen kannatinnuppi ulos.



ZMU01936



ZMU03645

LMU28060

Ajaminen matalassa vedessä

Perämoottorin voi kipata osittain ylös ajatessa matalassa vedessä.

Käyttö

LMU28080

Sähköhydraulisella kipillä varustetut mallit

Perämootorin voi kipata osittain ylös ajattaessa matalassa vedessä.

LWM00270

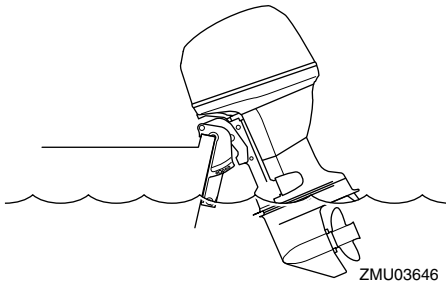
VAROITUS

- Siirrä vaihdevipu vapaa-asentoon, ennen kuin säädät moottoria matalan veden ajoa varten.
- Käytä mahdollisimman pientä nopeutta silloin, kun matalan veden asento on käytössä.
- Ole erittäin varovainen peruuttaessasi. Liian suuri työntövoima taaksepäin voi aiheuttaa perämootorin nousemisen vedestä. Tämä lisää onnettomuuden ja vammautumisen vaaraa.
- Palauta perämoottori normaaliin asentonsa heti, kun vene on jälleen syvemässä vedessä.

LCM00260

TÄRKEÄÄ:

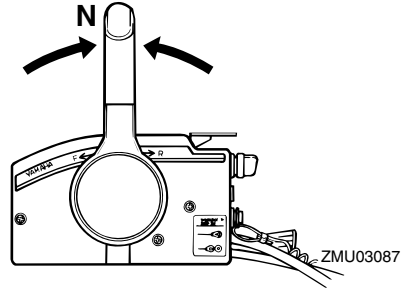
Älä kippaa perämootoria niin ylös, että vaihteistoyksikössä oleva jäähdytysveden ottoaukko on vedenpinnan yläpuolella ajattaessa matalassa vedessä. Muussa tapauksessa moottori voi ylikuumentua ja vaurioitua vakavasti.



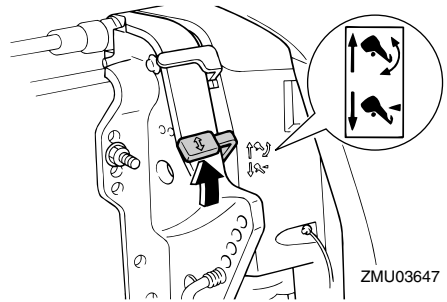
LMU28174

Toimintaohje sähköhydraulisella kipillä varustetut mallit

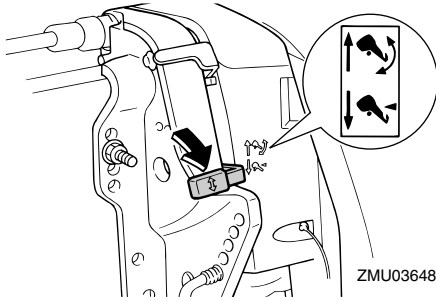
1. Aseta vaihdevipu vapaa-asentoon.



2. Vedä kippauksen lukitusvipu ylös vapautusasentoon.



3. Kippaa moottoria hieman ylös haluaasi asentoon ja paina kippauksen lukitusvipu alas lukitusasentoon.
4. Voit palauttaa perämootorin normaaliin käyttöasentoon vetämällä kippauksen lukitusvipun ylös vapautusasentoon ja kippaamalla perämootorin hitaasti alas.
5. Työnnä kippauksen lukitusvipu alas lukitusasentoon.



LMU28090

**Sähkötrimmi- ja kippimallit /
Sähkökippauksella varustetut mallit**
Perämoottorin voi kipata osittain ylös ajatta-
essa matalassa vedessä.

LWM00660

VAROITUS

- Siirrä vaihdevipu vapaa-asentoon, ennen kuin säädät moottoria matalan veden ajoa varten.
- Palauta perämoottori normaaliin asentoonsa heti, kun vene on jälleen syvemmässä vedessä.

LCM00260

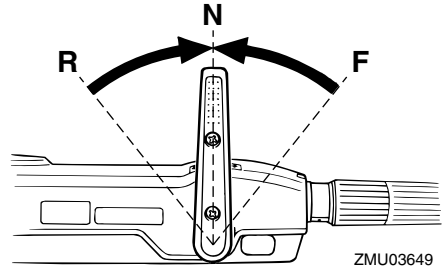
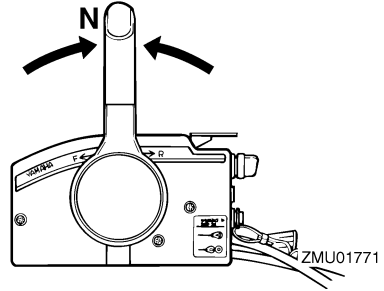
TÄRKEÄÄ:

Älä kippaa perämoottoria niin ylös, että vaihteistoyksikössä oleva jäähdytysveden ottoaukko on vedenpinnan yläpuolella ajattaessa matalassa vedessä. Muussa tapauksessa moottori voi ylikuumentua ja vaurioitua vakavasti.

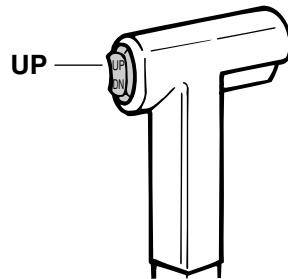
LMU28184

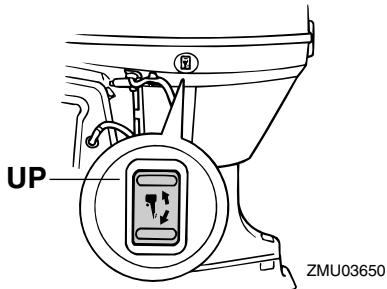
Toimintaohje sähkötrimmi- ja kippimalleissa tai sähkökippauksella varustetuissa malleissa

1. Aseta vaihdevipu vapaa-asentoon.



2. Kippaa perämoottoria hieman ylös haluamaasi asentoon käyttämällä sähkötrimmikykintä tai -kippikytkintä.





3. Voit palauttaa perämootorin normaaliin käyttöasentoon painamalla sähkötrimmikytkintä tai -kippsytkintä ja kippaamalla perämootorin hitaasti alas.

LMU28190

Ajaminen muissa oloissa

Ajaminen suolavedessä

Kun perämootoria on käytetty suolavedessä, pese jäähdytyskanavat makealla vedellä, jotta suolasaosumat eivät tukkisi niitä.

HUOMAA:

Katso jäähdytysjärjestelmän huuhteluohjeet sivulta 40.

Ajaminen sameassa vedessä

Yamaha suosittelee lisävarusteena saatavan kromatun vesipumppusarjan käyttämistä, jos perämootoria käytetään erittäin sameassa vedessä.

LMU28216

Tekniset tiedot

Mitat:

Kokonaispituus:	706 mm (27.8 in)
Kokonaisleveys:	384 mm (15.1 in)
Kokonaiskorkeus L:	F50FED 1415 mm (55.7 in) F50FET 1415 mm (55.7 in) F60CET 1415 mm (55.7 in) FT50GET 1455 mm (57.3 in) FT60DET 1455 mm (57.3 in)
Kokonaiskorkeus X:	1569 mm (61.8 in)
Perälaudan korkeus L:	F50FED 527 mm (20.7 in) F50FET 527 mm (20.7 in) F60CET 527 mm (20.7 in) FT50GET 530 mm (20.9 in) FT60DET 530 mm (20.9 in)
Perälaudan korkeus X:	644 mm (25.4 in)
Paino (AL) L:	F50FED 107.0 kg (236 lb) F50FET 110.0 kg (243 lb) F60CET 110.0 kg (243 lb) FT50GET 115.0 kg (254 lb) FT60DET 115.0 kg (254 lb)
Paino (AL) X:	F50FET 114.0 kg (251 lb) F60CET 114.0 kg (251 lb) FT50GET 119.0 kg (262 lb) FT60DET 119.0 kg (262 lb)

Suorituskyky:

Suurimman kaasun käyntinopeusalue:	5000–6000 r/min
Enimmäisteho:	F50FED 36.8 kW / 5500 r/min (50 hv / 5500 r/min) F50FET 36.8 kW / 5500 r/min (50 hv

/ 5500 r/min)	
F60CET 44.1 kW / 5500 r/min (60 hv / 5500 r/min)	
FT50GET 36.8 kW / 5500 r/min (50 hv / 5500 r/min)	
FT60DET 44.1 kW / 5500 r/min (60 hv / 5500 r/min)	
Joutokäyntinopeus (vaihde vapaalla):	750 ±50 r/min

Moottori:

Tyyppi:	4-tahtinen L
Sylinteritilavuus:	996.0 cm ³ (60.78 cu.in)
Halkaisija × isku:	65.0 × 75.0 mm (2.56 × 2.95 in)
Sytytysjärjestelmä:	TCI
Sytytystulppa (NGK):	DPR6EB-9
Sytytystulpan kärkiväli:	0.8–0.9 mm (0.031–0.035 in)
Hallintajärjestelmä:	Kaukohallinta
Käynnistysjärjestelmä:	Sähkökäyttöinen
Käynnistyksen kaasutusjärjestelmä:	Elektroninen polttonesteensuihutus
Venttiilin välys (kylmä moottori), IMU-:	0.15–0.25 mm (0.0059–0.0098 in)
Venttiilin välys (kylmä moottori), PAKO-:	0.25–0.35 mm (0.0098–0.0138 in)
Pienin kylmäkäynnistysvirta (CCA/EN):	430.0 A
Vähimmäisnimelliskapasiteetti (20HR/ IEC):	70.0 Ah
Akun varausvirta DC:	17.0 A

Vetoyksikkö:

Vaihdekahvan asennot:

Kunnossapito

Ajo-vapaa-peruutus

Välityssuhde:

F50FED 1.85 (24/13)

F50FET 1.85 (24/13)

F60CET 1.85 (24/13)

FT50GET 2.33 (28/12)

FT60DET 2.33 (28/12)

Trimmi- ja kippijärjestelmä:

F50FED Sähköhydraulinen kippi

F50FET Sähkökäyttöinen trimmaus

ja kippaus

F60CET Sähkökäyttöinen trimmaus

ja kippaus

FT50GET Sähkökäyttöinen trimmaus

ja kippaus

FT60DET Sähkökäyttöinen trimmaus

ja kippaus

Potkurimerkki:

F50FED G

F50FET G

F60CET G

FT50GET K

FT60DET K

Polttoaine ja öljy:

Suosittelut polttoaine:

Lyijytön normaali bensiini

Pienin oktaaniluku (RON):

90

Suosittelut moottoriöljy:

4-tahtiperämoottoriöljy

Moottoriöljyn luokitus, API:

API SE, SF, SG, SH, SJ

Moottoriöljyn tyyppi, SAE:

SAE10W-30 tai SAE10W-40

Voitelu:

Märkäsumppu

Moottoriöljyn määrä (öljynsuodatinta lukuun ottamatta):

2.5 L (2.64 US qt) (2.20 Imp.qt)

Suosittelut vaihteistoöljy:

Hypoidivaihteistoöljy SAE#90

Vaihteistoöljyn määrä:

F50FED 430.0 cm³ (14.54 US oz)
(15.17 Imp.oz)

F50FET 430.0 cm³ (14.54 US oz)
(15.17 Imp.oz)

F60CET 430.0 cm³ (14.54 US oz)
(15.17 Imp.oz)

FT50GET 670.0 cm³ (22.65 US oz)
(23.63 Imp.oz)

FT60DET 670.0 cm³ (22.65 US oz)
(23.63 Imp.oz)

Tiukkausmomentti:

Sytytystulppa:

18.0 Nm (13.3 ft-lb) (1.84 kgf-m)

Potkurimutteri:

35.0 Nm (25.8 ft-lb) (3.57 kgf-m)

Moottorin öljyntyhjennystulppa:

18.0 Nm (13.3 ft-lb) (1.84 kgf-m)

Moottorin öljynsuodatin:

18.0 Nm (13.3 ft-lb) (1.84 kgf-m)

LMU28222

Perämoottorin kuljettaminen ja varastoiminen

LWM00690



VAROITUS

- Vuotava polttoaine aiheuttaa tulipalon vaaran. Ehkäise polttoaineen vuotaminen perämoottorin kuljettamisen ja säilyttämisen aikana sulkemalla korvausilmaruuvi ja polttoainehana.
- OLE HUOLELLINEN kuljettaessasi polttoainesäiliötä veneessä tai autossa.
- ÄLÄ täytä polttoaineastia aivan täyteen. Bensiini laajenee huomattavasti lämmitessään, mikä voi aiheuttaa painetta polttoaineastiaan. Tämä voi johtaa polttoaineen vuotamiseen ja aiheuttaa tulipalovaaran.

LWM00700



VAROITUS

Älä koskaan liiku vaihteistoyksikön alla

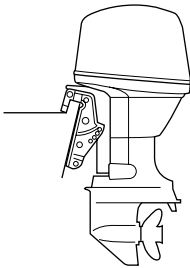
moottorin ollessa kipattuna ylös, vaikka moottori olisikin tuettu tukitangolla. Jos perämoottori putoaa vahingossa, seurauksena voi olla vakavia vammoja.

LCM00660

TÄRKEÄÄ:

Älä käytä kippauksen kannatinvipua tai -nuppia veneen trailerikuljetuksen aikana. Tärinä voi irrottaa kippauksen kannattimen ja perämoottori voi pudota ala-asentoon. Jos moottoria ei voi pitää trailerikuljetuksen aikana normaalissa käyttöasentoissa, tue se yläasentoon tarkoitukseen soveltuvalla lisätuella.

Perämoottorin on oltava normaalissa käyttöasennossa trailerikuljetuksen ja säilyttämisen aikana. Jos tämä ei ole mahdollista trailerin pienen maavaran takia, tue perämoottori riittävällä tukilaitteella ja kippaa se kuljetuksen ajaksi ylös. Lisätietoja saat Yamaha-jälleenmyyjältä.



ZMU03659

LMU28290

Perämoottorin varastoiminen

Jos Yamaha-perämoottoria säilytetään käyttämättömänä pitkiä aikoja (2 kuukautta tai kauemmin), on tärkeää suorittaa joitakin toimenpiteitä ennen säilytystä. Muussa tapauksessa perämoottori voi vahingoittua. Perämoottori on suositeltavaa viedä huollettavaksi valtuutettuun Yamaha-liikkee-

seen ennen sen siirtämistä säilytykseen. Käyttäjä voi kuitenkin ilman erikoistyökaluja itse tehdä alla mainitut toimenpiteet.

LCM00600

TÄRKEÄÄ:

- Pidä perämoottoria kuljetuksen ja säilytyksen aikana kuvassa esitetyssä asennossa, jotta öljypohjasta ei pääsisi öljyä sylinteriin, mikä voi aiheuttaa ongelmia. Jos perämoottoria säilytetään tai kuljetetaan kyljellään (ei pystyssä), aseta se pehmustetulle alustalle moottoriöljyn tyhjentämisen jälkeen.
- Älä aseta perämoottoria kyljelleen, ennen kuin jäähdytysvesi on tyhjennetty kokonaan. Muussa tapauksessa pakokanavan kautta voi päästä vettä sylinteriin, mikä aiheuttaa ongelmia.
- Säilytä perämoottoria suoralta aurinгонpaisteelta suojattuna kuivassa paikassa, jossa on hyvä ilmanvaihto.
- Tyhjennä höyrynerottimeen jäänyt polttoaine. Jos höyrynerottimeen jää bensiiniä pitkäksi ajaksi, se pilkkoutuu ja voi vahingoittaa polttoaineputkistoa.

LMU28301

Toimintaohje

LMU29953

Huuhteleminen huuhteluliittimen avulla

1. Pese perämoottorin runko makealla vedellä. Lisätietoja on sivulla 44.
2. Irrota polttoaineletku perämoottorista tai sulje polttoainehana (jos on).
3. Irrota yläkoppa ja potkuri.
4. Asenna huuhteluliitin jäähdytysveden ottoaukkoon.

LCM00300

TÄRKEÄÄ:

Älä käytä moottoria ilman, että siihen syötetään jäähdytysvettä. Muussa tapauksessa moottorin vesipumppu voi va-

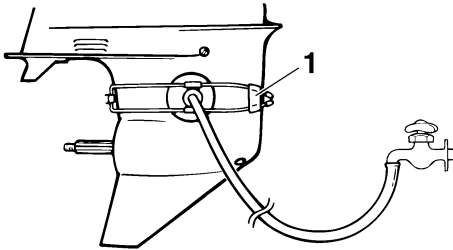
Kunnossapito

hingoittua tai moottori voi ylikuumentua ja vahingoittua. Varmista ennen moottorin käynnistämistä, että jäädytysveden ottoaukkoihin tulee vettä.

LCM00310

TÄRKEÄÄ:

Vältä perämoottorin käyttämistä suurella käyntinopeudella käytettäessä huuhteluliitintä, jotta moottori ei ylikuumentu.



ZMU01830

1. Huuhteluliitin
5. Jäähdytysjärjestelmä on huuhdeltava, jotta suola, hiekka tai lika ei tukkisi sitä. Lisäksi moottori on suojattava ruostumiselta sumuttamalla tai voitelemalla. Suorita huuhteleminen ja sumuttaminen samalla kertaa.

LWM00090

VAROITUS

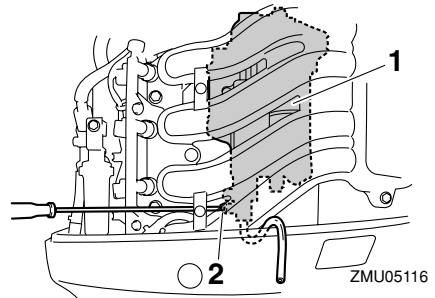
- Älä koske sähköosiin tai irrota niitä käynnistyksen tai käytön aikana.
- Pidä kädet, hiukset ja vaatteet kaukana vauhtipyörästä ja muista liikkuvista osista moottorin ollessa käynnissä.

HUOMAA:

- Varmista huuhtelulaitetta käyttäessäsi, että vedenpaine pysyy riittävänä ja että veden virtaus on tasainen.
- Jos ylikuumentumisvaroitin aktivoituu, sammuta moottori ja ota yhteyttä Yamaha-

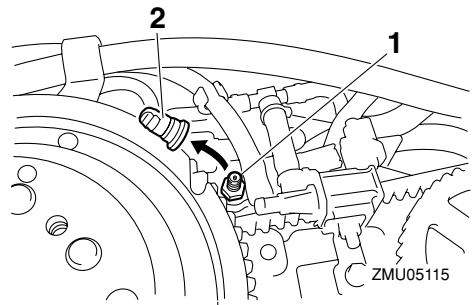
jälleenmyyjään.

6. Käytä moottoria joutokäynnillä muutama minuutti ajan vaihde vapaalla.
7. Sumuta juuri ennen moottorin sammuttamista nopeasti "suojaöljyä" vuorotellen äänenvaimenninsuojukseen tai sumutusöljyreikään (jos on). Kun sumutus suoritetaan oikein, moottori alkaa savuttaa voimakkaasti ja lähes sammuu.
8. Valuta höyrynerottimeen jäänyt polttoaine astiaan. Löysää tyhjennystulppaa ja irrota sitten tulppa. Paina ilmaventtiili sisään ruuvitaltalla, jotta kohokammioon pääsee ilmaa ja bensiini pääsee virtaamaan hyvin pois. Tiukka sitten tyhjennystulppa.



ZMU05116

1. Höyrynerotin
2. Tyhjennystulppa



ZMU05115

1. Rikastimen yhdistanko

2. Tulppa

9. Irrota huuhtelulaitteisto.
10. Asenna yläkoppa paikalleen.
11. Jos "suojaöljyä" ei ole käytettävissä, sammuta moottori vaiheen 6 jälkeen. Suorita sitten vaiheen 8 toimenpide.
12. Tyhjennä kaikki jäähdytysvesi moottorista. Puhdista runko huolellisesti.
13. Jos "suojaöljyä" ei ole käytettävissä, irrota sytytystulppa tai -tulpat. Kaada kuhunkin sylinteriin teelusikallinen puhdasta moottoriöljyä. Pyöritä moottoria käsin. Asenna sytytystulppa tai -tulpat paikoilleen.

HUOMAA:

Voit hankkia huuhteluliittimen Yamaha-jälleenmyyjältä.

LMU28400

Voitelu (muut kuin tuoreöljyvoitelumallit)

1. Voitele sytytystulppien kierteet rasvalla ja kiinnitä sytytystulpat. Tiukkaa sytytystulpat oikeaan momenttiin. Lisätietoja sytytystulpan asentamisesta on sivulla 48.
2. Vaihda vaihteistoöljy. Lisätietoja on sivulla 56. Tarkista, onko öljyssä vettä, mikä on merkki vuotavasta tiivisteestä. Vuotava tiiviste on vaihdettava valtuutetussa Yamaha-liikkeessä ennen moottorin käyttämistä.
3. Lisää rasvaa kaikkiin rasvanippoihin. Lisätietoja on sivulla 48.

LWM00330

Akun kunnossapito

LWM00330



VAROITUS

Akun elektrolyytineste on vaarallista. Se sisältää myrkyllistä ja erittäin syövyttävää rikkihappoa.

vää rikkihappoa.

Noudata aina seuraavia turvallisuusohjeita:

- Vältä ihokosketusta elektrolyytin kanssa, sillä se voi aiheuttaa vakavia palovammoja tai pysyviä silmävaurioita.
- Käytä suojalaseja käsitellessäsi akkuja ja työskennellessäsi niiden lähistöllä.

Ensiapu (ULKOINEN VAMMA):

- IHO - Huuhtelee vedellä.
- SILMÄT - Huuhtelee vedellä 15 minuutin ajan ja hakeudu välittömästi lääkärin hoitoon.

Ensiapu (SISÄINEN VAMMA):

- Juo runsaasti vettä tai maitoa ja nauti magnesiummaitoa, vatkatuun muniä tai kasviöljyä. Hakeudu välittömästi lääkärin hoitoon.

Akuista vapautuu räjähtävää vetykaasua. Noudata tämän vuoksi aina seuraavia turvallisuusohjeita:

- Lataa akut hyvin tuuletetussa tilassa.
- Säilytä akkuja loitolla kipinöistä ja avotulesta (esimerkiksi hitsauslaitteista ja palavista savukkeista).
- ÄLÄ TUPAKOI ladatessasi tai käsitellessäsi akkuja.

ÄLÄ SÄILYTÄ AKKUJA TAI ELEKTROLYYTINESTETTÄ LASTEN ULOTTUVILLA.

Eri valmistajien akut ovat erilaisia. Tämän takia alla olevat toimintaohjeet eivät koske kaikkia akkuja. Tutustu akun valmistajan toimittamiin ohjeisiin.

Toimintaohje

1. Kytke akku irti ja poista se veneestä. Kytke aina musta negatiivinen kaapeli irti ensin, jotta välttäisit oikosulun vaaran.
2. Puhdista akkukotelo ja navat. Täytä kukin akkukotelo tislattulla vedellä ylära-

Kunnossapito

jaan asti.

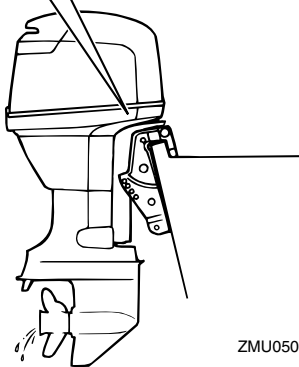
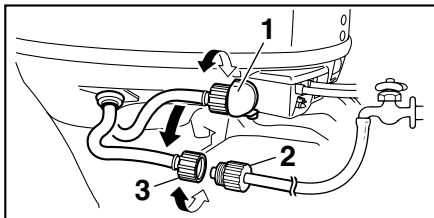
3. Säilytä akkua tasaisella alustalla suoja-
sa suoralta auringonpaisteelta viileässä
ja kuivassa tilassa, jossa on hyvä ilman-
vaihto.
4. Tarkista akkunesteen ominaistiheys ker-
ran kuukaudessa ja lataa akku tarvitta-
essa. Näin akun käyttöikä säilyy
mahdollisimman pitkänä.

LMU28440

Moottorin huuhteleminen

Jotta huuhtelu olisi mahdollisimman teho-
kasta, tee tämä toimenpide heti moottorin
käyttämisen jälkeen.

1. Kun moottori on pysäytetty, kierrä puu-
tarhaletkun liitin irti alakopan liittännästä.



ZMU05096

1. Liitin
2. Puutarhaletku
3. Puutarhaletkun liitin

2. Kierrä puutarhaletkun liitin kiinni puutar-
haletkuun, joka on kytketty makean ve-

den syöttöön.

3. Kun kone on pysäytettynä, avaa vesiha-
na ja anna veden huuhdella
jäähdytyskanavia 15 minuutin ajan. Sul-
je vesihana ja irrota puutarhaletku.
4. Kun jäähdytyskanavat on huuhdeltu,
asenna puutarhaletkun liitin takaisin ala-
kopan liittäntään. Tiukkaa liitin huolelli-
sesti.

LCM00540

TÄRKEÄÄ:

**Älä jätä puutarhaletkun liitintä löysäksi alakopan liittäntään tai anna letkun riip-
pua vapaana normaalin käytön aikana. Vesi valuu ulos liittimestä sen sijaan, että se jäähdyttäisi moottoria, mikä voi aiheu-
uttaa moottorin vakavan ylikuumenemi-
sen. Varmista moottorin huuhtelemisen
jälkeen, että liitin on tiukalla liittännässä.**

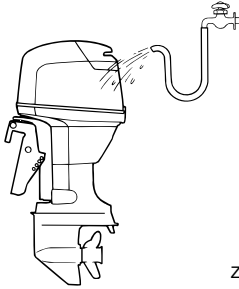
HUOMAA:

- Jos moottori huuhdellaan veneen ollessa vedessä, paras tulos saavutetaan kippaamalla perämoottoria ylös, kunnes se on kokonaan vedenpinnan yläpuolella.
- Katso jäähdytysjärjestelmän huuhteluohjeet sivulta 40.

LMU28450

Perämoottorin puhdistaminen

Pese käytön jälkeen moottorin ulkopinnat puhtaalla vedellä. Huuhtelee jäähdytysjärjestelmä makealla vedellä.



ZMU02550

hallinnan menettämiseen, mikä voi aiheuttaa vaaran käyttäjälle ja matkustajille. Alkuperäisiä Yamaha-varaosia ja -lisävarusteita voit hankkia Yamaha-jälleenmyyjältä.

HUOMAA: _____

Katso jäähdytysjärjestelmän huuhteluohjeet sivulta 40.

L MU28460

Moottorin maalipinnan tarkistaminen

Tarkista, onko perämoottorissa naarmuja, kolhuja tai hilseilevää maalia. Kohdat, joiden maalipinta on vahingoittunut, syöpyvät muita osia helpommin. Puhdista ja maalaa nämä kohdat tarvittaessa. Voit hankkia paikkausmaalia Yamaha-jälleenmyyjältä.

L MU28476

Määräaikaiset huoltotoimet

L WM01070



Pysäytä aina moottori ennen huoltotoimien suorittamista, ellei ohjeissa erikseen kehoiteta käynnistämään moottoria. Jos sinulla ei ole kokemusta moottorin huoltotoimien suorittamisesta, toimita moottori huollettavaksi Yamaha-liikkeen tai muuhun valtuutettuun huoltoliikeseen.

L MU28510

Varaosat

Käytä moottorissa ainoastaan alkuperäisiä Yamaha-varaosia tai osia, joiden kestävyys ja materiaalit vastaavat alkuperäisosa. Huonolaatuisten varaosien käyttäminen voi vahingoittaa moottoria ja johtaa moottorin

Kunnossapito

LMU28521

Huoltoaikataulu

Huoltotoimien väli on aina mukautettava käyttöolojen mukaan, mutta alla oleva taulukko sisältää huoltotoimien yleisaikataulun. Katso kunkin käyttäjän suoritettavaksi tarkoitetun toimenpiteen kuvaus tämän luvun asianmukaisista kohdista.

Merkintä "●" ilmaisee tarkistukset, jotka käyttäjä voi tehdä itse.

Merkintä "○" ilmaisee huoltotoimet, jotka on suoritettava Yamaha-liikkeessä.

Kohde	Toimenpiteet	1. kerran		1. kerran jälkeen	
		10 tuntia (1 kuu- kausi)	50 tuntia (3 kuu- kautta)	100 tuntia (6 kuu- kautta)	200 tuntia (1 vuosi)
Anodi(t) (ulkoiset)	Tarkastus/vaihto		●/○	●/○	
Anodi(t) (sisäiset)	Tarkastus/vaihto				○
Akku	Tarkastus/lataus	●/○			
Jäähdytysvesikanavat	Puhdistus		●	●	
Yläkopan kiinnike	Tarkastus				●
Polttoainesuodatin (voidaan purkaa)	Tarkastus/puhdistus	●	●	●	
Polttoainejärjestelmä	Tarkastus	●	●	●	
Polttoainesäiliö (erillinen Yamaha-polttoainesäiliö)	Tarkastus/puhdistus				●
Vaihteistoöljy	Vaihto	●		●	
Voitelukohdat	Voitelu			●	
Joutokäyntinopeus (EFI-mallit)	Tarkastus/säätö				○
Sähkötrimmi- ja kippiyksikkö	Tarkastus				○
Potkuri ja sokka	Tarkastus/vaihto		●	●	
Vaihdetanko/vaihdevaijeri	Tarkastus/säätö				○
Termostaatti	Tarkastus				○
Kaasutanko/kaasuvaijeri/kaasuttimen ajoitus	Tarkastus/säätö				○
Vesipumppu	Tarkastus				○
Moottoriöljy	Tarkastus/vaihto	●		●	
Öljysuodatin (patruuna)	Vaihto				○
Sytytystulppa tai -tulpat	Puhdistus/säätö/vaihto	●			●

Kunnossapito

Kohde	Toimenpiteet	1. kerran		1. kerran jälkeen	
		10 tuntia (1 kuu- kausi)	50 tuntia (3 kuu- kautta)	100 tuntia (6 kuu- kautta)	200 tuntia (1 vuosi)
Hammashihna	Tarkastus/vaihto			<input type="radio"/>	<input type="radio"/>
Venttiilin välyys (OHC, OHV)	Tarkastus/säätö	<input type="radio"/>		<input type="radio"/>	

HUOMAA:

Jos moottoria käytetään suolavedessä tai erittäin sameassa tai mutaisessa vedessä, moottori on huuhdeltava jokaisen käyttökerran jälkeen.

LMU28871

Huoltoaikataulu (lisä-)

Kohde	Toimenpiteet	1. kerran jälkeen	
		500 tuntia (2.5 vuotta)	1000 tuntia (5 vuotta)
Hammashihna	Vaihto		<input type="radio"/>

Kunnossapito

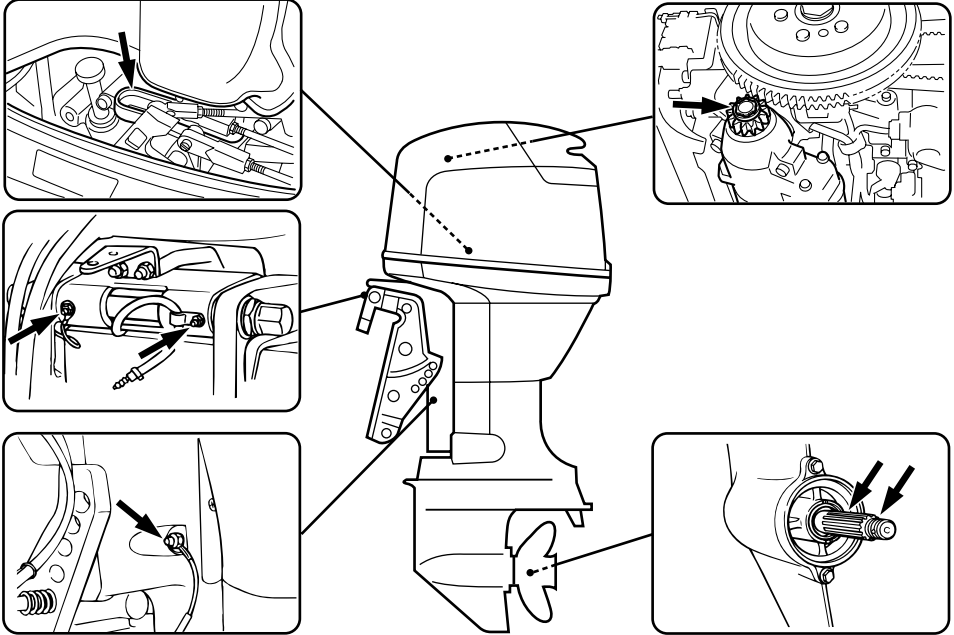
LMU28940

Voitelu

Yamaha-rasva A (vedenkestävä rasva)

Yamaha-rasva D (korroosionkestävä rasva, potkuriakselia varten)

F50F, FT50G, F60C, FT60D



ZMU05087

LMU28951

Sytytystulpan puhdistaminen ja säätäminen

LWM00560

VAROITUS

Varo vahingoittamasta eristettä asentamassasi ja irrottaessasi sytytystulppaa. Vahingoittunut eriste voi aiheuttaa ulkoista kipinöintiä, mikä voi aiheuttaa räjähdyksen tai tulipalon.

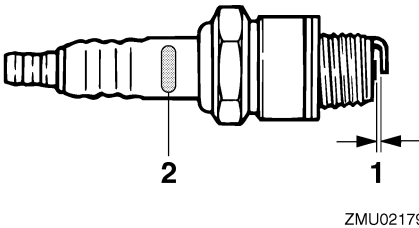
Sytytystulppa on moottorin tärkeä osa, ja se on helppo tarkistaa. Sytytystulpan kunnosta voidaan päätellä joitakin tietoja moottorin kunnosta. Jos esimerkiksi keskielektrodin

posliinieriste on erittäin valkoinen, se voi olla merkki siitä, että kyseisessä sylinterissä on imuiljavuoto tai kaasuttimeen liittyvä ongelma. Älä yritä määrittää vikoja itse. Vie sen sijaan perämoottori tarkistettavaksi Yamahaliikkeeseen. Sytytystulppa on irrotettava ja tarkistettava säännöllisesti, koska kuumuus ja palamisjäätymät aiheuttavat vähitellen sytytystulpan rikkoutumisen ja murentumisen. Jos elektrodi rapautuu voimakkaasti tai siihen kertyy paljon hiilijäämiä ja muita palamisjäänteitä, sytytystulppa on vaihdettava.

va.

Vakiosytytystulppa:
DPR6EB-9

Ennen kuin asennat sytytystulpan, mittaa sen kärkiväli rakotulkilla. Säädä kärkiväliä tarvittaessa.



1. Sytytystulpan kärkiväli
2. Sytytystulpan tunnistus (NGK)

Sytytystulpan kärkiväli:
0.8–0.9 mm (0.031–0.035 in)

Puhdista aina tiivisteen pinta ja käytä uutta tiivistettä asentaessasi sytytystulppaa. Puhdista kiertimet pyyhkimällä ja tiukka sytytystulppa oikeaan momenttiin.

Sytytystulpan momentti:
18.0 Nm (13.3 ft-lb) (1.84 kgf-m)

HUOMAA:

Jos sytytystulppaa asennettaessa käytettävissä ei ole momenttiavainta, se voidaan tiukata suurin piirtein oikeaan momenttiin tiukkaamalla se ensin niin tiukalle kuin ilman työkaluja on mahdollista ja kiertämällä sitä kiinni vielä 1/4 - 1/2 kierrosta. Sytytystulppa on tiukattava oikeaan momenttiin momenttiavaimella heti, kun se on mahdollista.

LJU28962

Polttoainejärjestelmän tarkistaminen

LWM00060



VAROITUS

Bensiini ja bensiinihöyryt ovat erittäin syttyviä ja räjähtäviä. Huolehdi siitä, että lähistöllä ei ole kipinöitä, palavia savukkeita, avotulta tai muita syttymislähteitä.

LWM00910

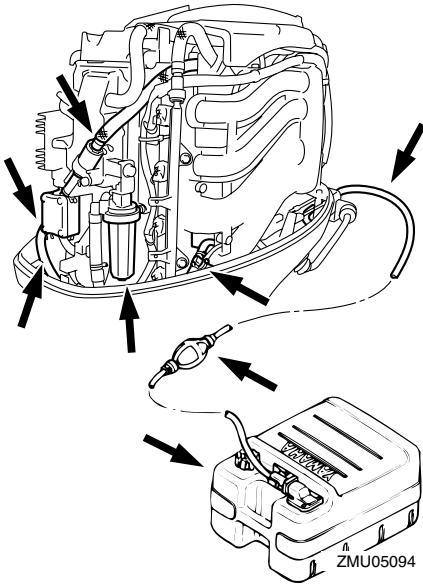


VAROITUS

Vuotava polttoaine aiheuttaa tulipalon ja räjähdysvaaran.

- Tarkista säännöllisesti, että moottorissa ei ole polttoainevuotoja.
- Jos havaitset polttoainevuotoja, toimita moottori korjattavaksi valtuutettuun huoltoliikkeeseen. Virheelliset korjaukset voivat heikentää perämoottorin käyttöturvallisuutta.

Tarkista, että polttoaineletkuissa ei ole vuotoja, halkeamia tai vikoja. Jos havaitset vian, korjauta se välittömästi Yamaha-huollossa tai muussa valtuutetussa huoltoliikkeessä.



Tarkistuskohdat

- Polttoainejärjestelmän osien vuodot
- Polttoaineletkun liitoksen vuodot
- Polttoaineletkun halkeamat ja muut vauriot
- Polttoaineliittimen vuodot

LMU28980

Polttoainesuodattimen tarkastaminen

LWM00310



Bensiini on erittäin syttyvää ja bensiinihöyryt ovat syttyviä ja räjähtäviä.

- Jos olet epävarma tämän toimen suorittamisesta, kysy neuvoja Yamaha-jälleenmyyjältä.
- Älä tee tätä toimenpidettä moottorin ollessa kuuma tai käynnissä. Anna moottorin jäähtyä.
- Polttoainesuodattimessa on polttoainetta. Huolehdi siitä, että lähistöllä ei ole kipinöitä, palavia savukkeita, avo-

tulta tai muita syttymislähteitä.

- Tämän toimenpiteen aikana voi roiskua hieman polttoainetta. Imeytä valuva polttoaine kangasliinaan. Pyyhi kaikki roiskunut polttoaine välittömästi.
- Polttoainesuodatin on koottava huolellisesti asettamalla O-rengas, suodatinmalja ja letkut paikoilleen. Virheellinen kokoaminen tai asentaminen voi aiheuttaa polttoainevuodon, mikä voi johtaa tulipalo- tai räjähdysvaaraan.

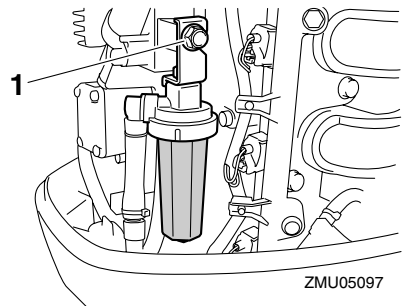
LMU29021

Polttoainesuodattimen puhdistaminen

HUOMAA:

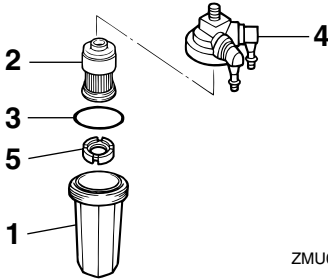
Jos polttoaineessa on yhtään vettä, koho nousee ylös. Jos se kelluu, irrota malja ja tyhjennä vesi.

1. Irrota mutteri, jolla polttoainesuodatin-konaisuus on kiinnitetty (ei kaikissa malleissa).



1. Mutteri
2. Avaa kiertämällä suodatinmalja ja imeytä vuotava polttoaine liinaan.
3. Irrota suodatinelementti ja pese se liuotimessa. Anna sen kuivua. Tarkista, että suodatinelementti ja O-rengas ovat hyvässä kunnossa. Uusi ne tarvittaessa. Jos polttoaineessa on yhtään vettä, eril-

linen Yamaha-polttoainesäiliö tai muut polttoainesäiliöt pitää tarkistaa ja puhdistaa.



ZMU05098

1. Suodatinmalja
 2. Suodatinelementti
 3. O-rengas
 4. Suodatinkotelo
 5. Koho
4. Asenna suodatinelementti takaisin maljaan. Varmista, että O-rengas on oikein paikallaan maljassa. Tiukkaa kiertämällä malja suodatinkoteloon.
 5. Kiinnitä suodatinkokonaisuus kiinnikkeeseen.
 6. Käynnistä moottori ja tarkista, ettei suodattimessa ja letkuissa ole vuotoja.

LMU29040

Joutokäyntinopeuden tarkistaminen

LWM00450

VAROITUS

- Älä koske sähköosiin tai irrota niitä käynnistyksen tai käytön aikana.
- Pidä kädet, hiukset ja vaatteet kaukana vauhtipyörästä ja muista liikkuvista osista moottorin ollessa käynnissä.
- **2 hv:n mallit:** Potkuri pyörii aina moottorin käydessä. Älä siirrä nopeuden säädinvipua pois käynnistysasennosta lämmityskäytön aikana. Vene voi alkaa liikkua odottamattomasti, mikä

voi aiheuttaa onnettomuuden.

LCM00490

TÄRKEÄÄ:

Perämoottorin on oltava vedessä tämän toimenpiteen aikana. Huuhteluliittimen tai koekäyttöaltaan käyttäminen on mahdollista.

Tässä toimenpiteessä on käytettävä tarkkuuskäyntinopeusmittaria. Tulokset voivat vaihdella sen mukaan, suoritetaanko testaus huuhtelulaitteistoa käyttämällä, koekäyttöaltaassa vai perämoottorin ollessa vedessä.

1. Käynnistä moottori ja anna sen lämmetä vaihde vapaalla, kunnes käynti on tasaista.
- 2 hv:n mallit: Anna moottorin lämmetä pitämällä kaasutinta käynnistysasennossa tai pienemmällä. Jos perämoottori on kiinni veneessä, varmista, että vene on kiinnitetty kunnolla.

HUOMAA:

Joutokäyntinopeuden tarkistaminen oikein on mahdollista vain silloin, kun moottori on käyntilämpötilassa. Jos moottori ei ole lämmennyt kunnolla, joutokäyntinopeus on normaalia suurempi. Ota yhteyttä Yamaha-huoltoon tai muuhun valtuutettuun huoltoliikkeeseen, jos kohtaat ongelmia joutokäyntinopeuden tarkistamisessa tai jos joutokäyntinopeutta pitää säätää.

2. Varmista, että joutokäyntinopeus on oikea. Katso tietoja joutokäyntinopeudesta sivulta 39.

LMU29073

Moottoriöljyn vaihtaminen

LWM00760

VAROITUS

- Vältä moottoriöljyn tyhjentämistä heti

Kunnossapito

moottorin pysäyttämisen jälkeen. Öljy on kuumaa ja sen käsittelyssä on noudatettava varovaisuutta palovammojen välttämiseksi.

- Varmista, että perämoottori on kiinnitetty tiukasti perälautaan tai tukevaan telineeseen.

LCM00970

TÄRKEÄÄ:

- Älä lisää öljyä liikaa ja varmista, että perämoottori on pystyasennossa (ei ki-pattuna) moottoriöljyn tarkistamisen ja vaihtamisen aikana.
- Jos moottoriöljyn pinnan taso on ylä-merkkiä korkeammalla, tyhjennä öljyä, kunnes pinnan taso on oikea. Liian suuri öljymäärä voi johtaa öljyn vuotami-seen ja moottorin vahingoittumiseen.

LCM01240

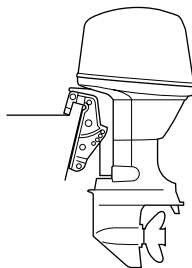
TÄRKEÄÄ:

Vaihda moottoriöljy ensimmäisen 10 tunnin käyttöjakson jälkeen ja tämän jälkeen 100 käyttötuntin tai 6 kuukauden välein. Jos näitä öljynvaihtovälejä ei noudateta, moottori kuluu voimakkaasti.

HUOMAA:

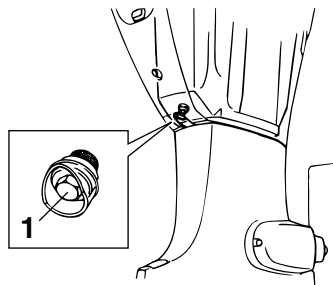
Vaihda moottoriöljy silloin, kun öljy yhä on läm-mintä.

1. Aseta perämoottori pystyasentoon (ei ki-pattuun asentoon).



ZMU03659

2. Ota valmiiksi tarkoitukseen sopiva astia, jonka tilavuus on suurempi kuin moottorin öljymäärä. Aseta astia tyhjen-nysaukon alle, löysää tyhjennystulppa ja irrota se. Irrota sitten öljyn täyttöaukon tulppa. Tyhjennä kaikki öljy. Pyyhi öljyro-iskeet välittömästi.



ZMU03660

1. Tyhjennystulppa
3. Aseta öljyntyhjennystulppaan uusi tiivis-te. Voitele tiiviste kevyesti öljyllä ja asen-na tyhjennystulppa.

Tyhjennystulpan tiukkausmomentti:
18.0 Nm (13.3 ft-lb) (1.84 kgf-m)

HUOMAA:

Jos tyhjennystulppaa asennettaessa käytet-ävissä ei ole momenttiavainta, tiukkaa tulp-paa sormin, kunnes tiiviste koskettaa tyhjennysaukon reunaa. Tiukkaa sitten tulp-

pa kiertämällä sitä vielä neljänneskiertos tai puoli kierrosta. Tiukkaa tyhjennystulppa oikeaan momenttiin momenttiavaimella heti, kun se on mahdollista.

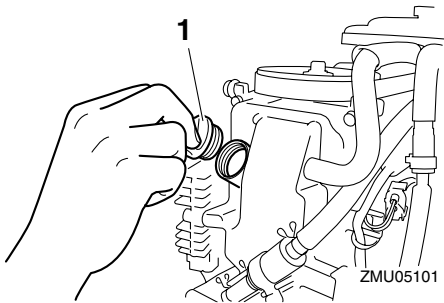
4. Lisää oikea määrä öljyä täyttöaukon kautta. Asenna täyttöaukon tulppa.

Suosittelut moottoriöljy:

4-tahtiperämoottoriöljy

Moottoriöljyn määrä (öljynsuodatinta lukuun ottamatta):

2.5 L (2.64 US qt) (2.20 Imp.qt)



1. Öljyn täyttöaukon tulppa

5. Käynnistä moottori ja tarkista, että alhaisen öljynpaineen varoitusvalo (jos on) sammuu. Varmista, että perämoottorissa ei ole öljyvuotoja.

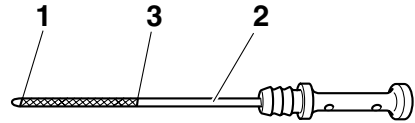
LCM00680

TÄRKEÄÄ:

Jos alhaisen öljynpaineen varoitusvalo ei sammuu tai jos perämoottorissa on öljyvuotoja, pysäytä moottori ja etsi vian syy. Käytön jatkaminen vikatilanteessa voi aiheuttaa vakavia vaurioita moottoriin. Jos vian paikantaminen ja korjaaminen ei onnistu, ota yhteyttä Yamaha-jälleenmyyjään.

6. Pysäytä moottori ja odota 3 minuuttia. Tarkista uudelleen moottoriöljyn määrä

mittatikulla. Öljynpinnan tason on oltava mittatikun ala- ja ylämerkin välissä. Lisää öljyä, jos taso on alamerkin alapuolella, tai tyhjennä öljyä, jos taso on ylämerkin yläpuolella.



ZMU05091

1. Pinnan tason alamerkki
 2. Öljymäärän mittatikku
 3. Pinnan tason ylämerkki
7. Hävitä jäteöljy noudattamalla paikallisia jätehuoltomääräyksiä.

HUOMAA:

- Yamaha-liikkeestä saat tietoja jäteöljyn hävittämisestä paikallisten määräysten mukaan.
- Vaihda moottoriöljy teknisissä tiedoissa ilmoitettua useammin silloin, kun moottoria käytetään epätavallisen rasittavalla tavalla, kuten uisteltaessa pitkiä aikoja yhtäjaksoisesti.

LMU29112

Johdinten ja liittimien tarkistaminen

- Tarkista, että kaikki maattojohtimet ovat tiukasti paikoillaan.
- Tarkista, että kaikki liittimet ovat tiukasti paikoillaan.

LMU29120

Pakokaasuvuodot

Käynnistä moottori ja tarkista, että pakokannen, sylinterikannen ja sylinterirungon välissä liittoksissa ei ole pakokaasuvuotoja.

Kunnossapito

LMU29130

Vesivuodot

Käynnistä moottori ja tarkista, että pakokan- nen, sylinterikannen ja sylinterirungon väli- sissä liitoksissa ei ole vesivuotoja.

LMU29140

Moottorin öljyvuodot

Tarkista, onko moottorissa näkyviä öljyvuotoja.

HUOMAA: _____

Jos havaitset vuotoja, ota yhteyttä Yamaha- liikkeeseen.

LMU29161

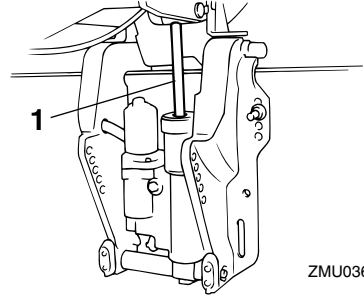
Sähkötrimmi- ja kippijärjestelmän tarkistaminen

LWM00430

VAROITUS

- Älä koskaan liiku vaihteistoyksikön alla moottorin ollessa kipattuna ylös, vaikka kippauksen kannatinvipu olisikin lukittuna. Jos perämoottori putoaa vahingossa, seurauksena voi olla vakavia vammoja.
- Varmista ennen tämän testin suorittamista, että perämoottorin alla ei ole keitä.

1. Tarkista, että sähkötrimmi- ja kippiyksikössä ei ole merkkejä öljyvuodoista.
2. Käytä kaikkia sähkötrimmi- ja kippikytkimiä tai sähkökippikytkimiä kauko-ohjauksyksikössä ja moottorin alakopassa (ei kaikissa malleissa) ja tarkista, että kaikki kytkimet toimivat.
3. Kippaa perämoottori ylös ja tarkista, että trimmi- ja kippitanko työntyy ulos kokonaan.



ZMU03662

1. Trimmi- ja kippitanko

4. Tarkista, että trimmi- ja kippitangossa ei ole syöpymiä tai muita vikoja.
5. Kippaa perämoottori alas. Tarkista, että trimmi- ja kippitanko toimii sulavasti.

HUOMAA: _____

Jos järjestelmän jokin osa ei toimi normaalisti, ota yhteyttä Yamaha-liikkeeseen.

LMU29171

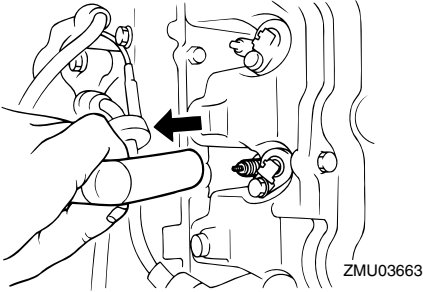
Potkurin tarkistaminen

LWM00321

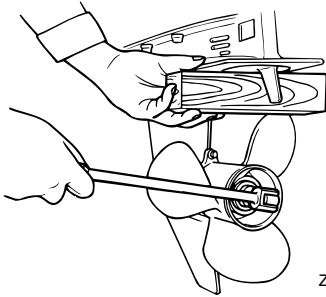
VAROITUS

Oleskelu potkurin läheisyydessä voi johtaa vakavaan vammautumiseen, jos moottori käynnistyy vahingossa.

- Irrota sytytystulppien hatut sytytystulppista ennen potkurin tarkistamista, irrottamista tai asentamista. Siirrä lisäksi vaihevipu vapaa-asentoon, kierrä pääkytkin "OFF" (pois päältä) -asentoon ja irrota naru moottorin pysäytyskytkimestä. Jos veneessä on akun päävirta-kytkin, katkaise päävirta siitä.
- Älä pidä potkuria paikallaan käsin avatessasi tai tiukatessasi potkurin mutteria. Estä potkurin pyöriminen asettamalla puupalikka antikavitaatiolevyn ja potkurin väliin.



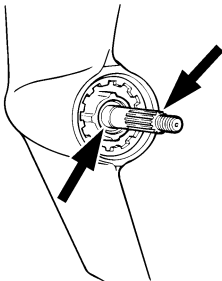
ZMU03663



ZMU01897

Tarkistuskohdat

- Tarkista, onko potkurin lavoissa kulumia, kavitoinnin aiheuttamaa kulumista tai muita vaurioita.
- Tarkista, että potkuriakseli on ehjä.
- Tarkista, että uritus tai potkurisokka on ehjä ja että se ei ole kulunut.
- Tarkista, ettei potkuriakselin ympärille ole kiertynyt kalastussiimaa.



ZMU01803

- Tarkista, että potkuriakselin öljytiiviste on

ehjä.

HUOMAA:

Jos moottorissa on potkurisokka: Potkurisokka on suunniteltu murtumaan potkurin osuessa kovaan vedenalaiseen esineeseen, mikä suojaa potkuriä ja käyttömekanismia. Sokan murruttua potkuri pyörii vapaasti akselilla. Tässä tapauksessa potkurisokka pitää vaihtaa.

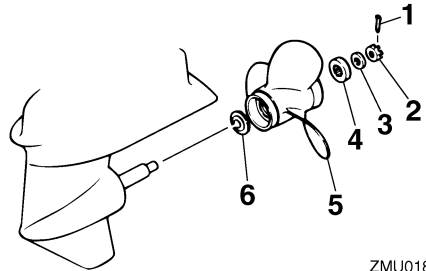
LMU30660

Potkurin irrottaminen

LMU29194

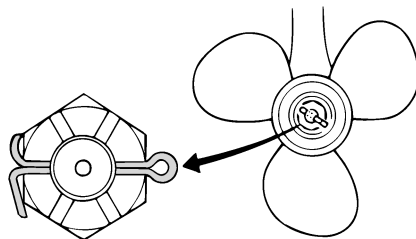
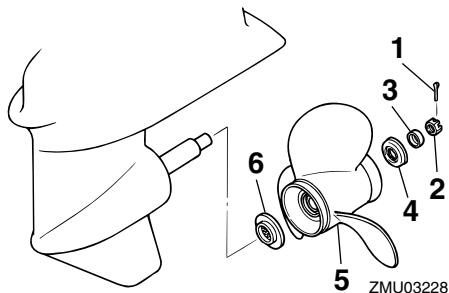
Uramallit

1. Suorista sokka ja vedä se ulos pihdeillä.
2. Irrota potkurimutteri, aluslevy ja välikappale (jos on).



ZMU01804

1. Sokka
2. Potkurimutteri
3. Aluslevy
4. Välikappale
5. Potkuri
6. Painealuslaatta



1. Sokka
2. Potkurimutteri
3. Aluslevy
4. Välikappale
5. Potkuri
6. Painealuslaatta

3. Irrota potkuri ja painealuslaatta.

LMU30670

Potkurin asentaminen

LMU29231

Uramallit

LCM00340

TÄRKEÄÄ:

- Muista asentaa painealuslaatta ennen potkurin asentamista. Muussa tapauksessa vaihteistokotelo ja potkurin napa voivat vahingoittua.
- Asenna uusi sokka ja taivuta sen päät huolellisesti. Muussa tapauksessa potkuri voi käytön aikana irrota ja kadota.

1. Voitele potkuriakseli Yamaha-venerasvalla tai korroosionkestävällä rasvalla.
2. Asenna välikappale (tarvittaessa), painealuslaatta ja potkuri potkuriakselille.
3. Asenna välikappale (jos on) ja aluslevy. Tiukka potkurin mutteri ilmoitettuun momenttiin.
4. Kohdista potkurin mutteri potkuriakselin reiän kanssa. Aseta uusi sokka reikään ja taivuta sokan päät.

HUOMAA:

Jos potkurin mutteri ei ole kohdakkain potkuriakselin reiän kanssa, kun mutteri on tiukasti määritettyyn momenttiin, kohdista mutteri reikään tiukkaamalla sitä hieman lisää.

LMU29281

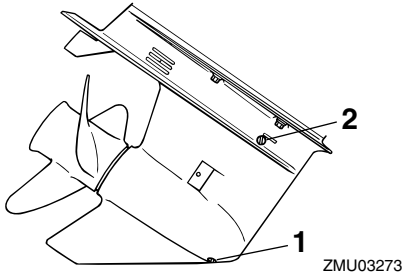
Vaihteistoöljyn vaihtaminen

LWM00800

VAROITUS

- Varmista, että perämoottori on kiinnitetty tiukasti perälautaan tai tukevaan telineeseen. Voit loukkaantua vakavasti, jos perämoottori putoaa päällesi.
- Älä koskaan oleskele vaihteistoyksikön alapuolella perämoottorin ollessa kippattuna ylös, vaikka kippauksen kannatinvipu tai -nuppi olisikin lukittuna. Jos perämoottori putoaa vahingossa, seurauksena voi olla vakavia vammoja.

1. Kippaa perämoottori asentoon, jossa vaihteistoöljyn tyhjennystulppa on mahdollisimman alhaalla.
2. Aseta tarkoitukseen sopiva astia pyörästökotelon alle.
3. Irrota vaihteistoöljyn tyhjennystulppa.



1. Vaihteistoöljyn tyhjennystulppa
2. Öljytason tarkastustulppa

HUOMAA:

Jos vaihteistoöljyn tyhjennystulppa on magneettinen, poista tulpasta kaikki metallihiukaset ennen sen asentamista takaisin paikalleen.

4. Irrota öljytason tarkastustulppa, jotta kaikki öljy valuisi pois.

LCM00710

TÄRKEÄÄ:

Tarkista käytetty öljy sen tyhjentämisen jälkeen. Jos öljy on maitomaista, vaihteistokoteloon pääsee vettä, mikä voi vahingoittaa vaihteistoa. Kysy Yamaha-liikkeestä tietoja vaihteistoyksikön tiivisteen korjaamisesta.

HUOMAA:

Yamaha-liikkeestä saat tietoja jäteöljyn hävittämisestä paikallisten määräysten mukaan.

5. Kun perämoottori on pystyasennossa, lisää vaihteistoöljyä vaihteistoöljyn tyhjennystulpan aukkaan suoraan

putkilosta tai voiteluapuristimen avulla.

Suosittelut vaihteistoöljy:

Hypoidivaihteistoöljy SAE#90

Vaihteistoöljyn määrä:

F50FED 430.0 cm³ (14.54 US oz)

(15.17 Imp.oz)

F50FET 430.0 cm³ (14.54 US oz)

(15.17 Imp.oz)

F60CET 430.0 cm³ (14.54 US oz)

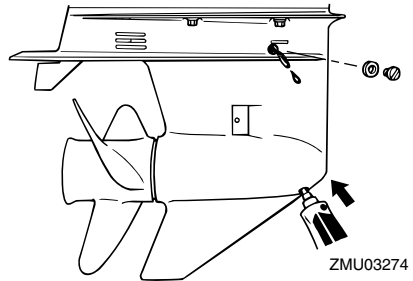
(15.17 Imp.oz)

FT50GET 670.0 cm³ (22.65 US oz)

(23.63 Imp.oz)

FT60DET 670.0 cm³ (22.65 US oz)

(23.63 Imp.oz)



6. Kun öljyä alkaa valua öljytason tarkastustulpan reiästä, asenna öljytason tarkastustulppa ja tiukka se.
7. Asenna vaihteistoöljyn tyhjennystulppa paikalleen ja tiukka se.

LWM29302

Polttoainesäiliön puhdistaminen

LWM00920

VAROITUS

Bensiini on erittäin syttyvää ja bensiinihöyryt ovat syttyviä ja räjähtäviä.

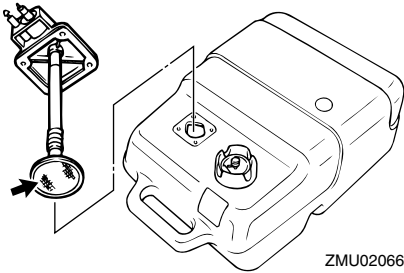
- Jos olet epävarma tämän toimen suorittamisesta, kysy neuvoja Yamaha-jälleenmyyjältä.
- Huolehdi polttoainesäiliötä puhdistasasi siitä, että lähistöllä ei ole kipinöitä,

Kunnossapito

palavia savukkeita, avotulta tai muita syttymislähteitä.

- Irrota polttoainesäiliö veneestä ennen sen puhdistamista. Työskentele aina astaan ulkona tilassa, jossa on hyvä ilmanvaihto.
- Pyyhi kaikki roiskunut polttoaine väliittömästi.
- Kokoa polttonestesäiliö huolellisesti. Virheellinen kokoaminen voi aiheuttaa polttoainevuodon, mikä voi johtaa tulipalo- tai räjähdysvaaraan.
- Hävitä vanha bensiini noudattamalla paikallisia jätehuoltomääräyksiä.

1. Tyhjennä polttoainesäiliö bensiiniä varten tarkoitettuun astiaan.
2. Kaada säiliöön pieni määrä tarkoitukseen soveltuvaa liuotinta. Asenna tulppa ja ravista säiliötä. Tyhjennä kaikki liuotin säiliöstä.
3. Irrota ruuvit, joilla polttoaineletkun liitos on kiinnitetty. Vedä koko liitinkokonaisuus ulos säiliöstä.



4. Puhdista suodatin (sijaitsee imuputken päässä) tarkoitukseen sopivalla puhdistusliuottimella. Anna suodattimen kuivua.
5. Uusi tiiviste. Asenna polttoaineletkun liitos osineen ja tiukka ruuvit huolellisesti.

LMU29312

Anodiien tarkistaminen ja vaihtaminen

Yamaha-perämootorit on suojattu korroosiolta syöpyvillä anodeilla. Tarkista ulkoiset anodit säännöllisesti. Irrota karsta anodi pinnasta. Lisätietoja ulkoisten anodiin vaihtamisesta saat Yamaha-liikkeestä.

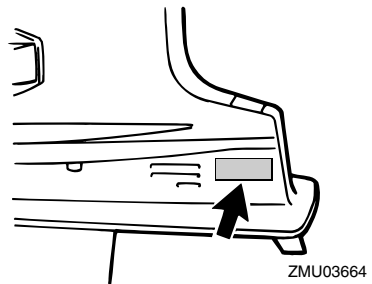
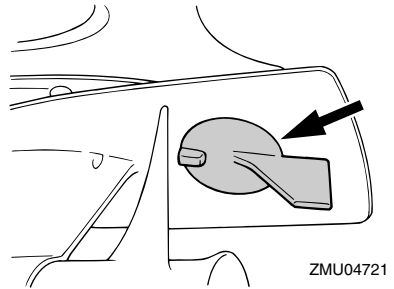
LCM00720

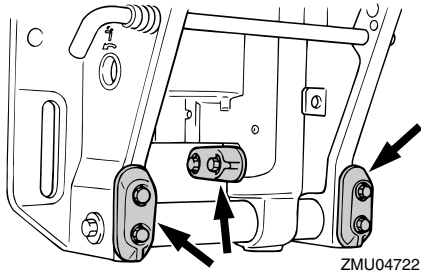
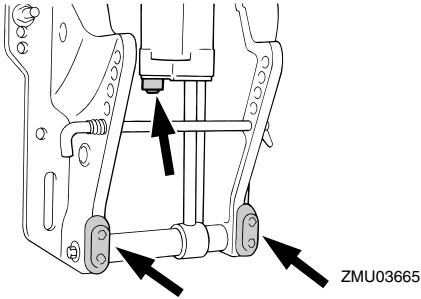
TÄRKEÄÄ:

Älä maalaa anodeja, koska maali estää anodiin toiminnan.

HUOMAA:

Tarkista ulkoisiin anodeihin kytketyt maattojohtimet (jos on). Lisätietoja moottoriin kiinnitettyjen sisäisten anodiin tarkistamisesta ja vaihtamisesta saat Yamaha-liikkeestä.





LMU29320

Akun tarkistaminen (sähkökäynnistyksellä varustetuissa moottoreissa)

LWM00330

VAROITUS

Akun elektrolyytineste on vaarallista. Se sisältää myrkyllistä ja erittäin syövyttävää rikkihappoa.

Noudata aina seuraavia turvallisuusohjeita:

- Vältä ihokosketusta elektrolyytin kanssa, sillä se voi aiheuttaa vakavia palovammoja tai pysyviä silmävaurioita.
- Käytä suojalaseja käsitellessäsi akkuja ja työskennellessäsi niiden lähistöllä.

Ensiapu (ULKAINEN VAMMA):

- IHO - Huuhtelee vedellä.
- SILMÄT - Huuhtelee vedellä 15 minuutin ajan ja hakeudu välittömästi lääkärin

hoitoon.

Ensiapu (SISÄINEN VAMMA):

- Juo runsaasti vettä tai maitoa ja nauti magnesiummaitoa, vatkatutuja muniä tai kasviöljyä. Hakeudu välittömästi lääkärin hoitoon.

Akuista vapautuu räjähtävää vetykaasua. Noudata tämän vuoksi aina seuraavia turvallisuusohjeita:

- Lataa akut hyvin tuuletetussa tilassa.
- Säilytä akkuja loitolla kipinöistä ja avotulesta (esimerkiksi hitsauslaitteista ja palavista savukkeista).
- ÄLÄ TUPAKOI ladatessasi tai käsitellessäsi akkuja.

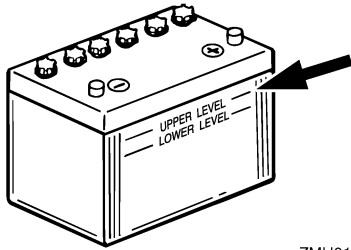
ÄLÄ SÄILYTÄ AKKUJA TAI ELEKTROLYYTTINESTETTÄ LASTEN ULOTTUVILLA.

LCM00360

TÄRKEÄÄ:

- Huolimaton kunnossapito rappeuttaa akun nopeasti.
- Tavallinen vesijohtovesi sisältää akulla haitallisia suoloja, minkä vuoksi sitä ei saa lisätä akkuun.

1. Tarkista akkunesteen määrä vähintään kerran kuukaudessa. Lisää nestettä tarvittaessa akun valmistajan ohjeiden mukaisesti. Lisää akkuun ainoastaan tislattua vettä (tai akkukäyttöön tarkoitettua deionisoitua vettä).



ZMU01810

2. Säilytä akun varaustila aina hyvänä. Kytkemällä akkuun jännitemittarin voit helpommin valvoa sen kuntoa. Jos et aio käyttää venettä kuukauteen tai pitempään aikaan, irrota akku veneestä ja säilytä sitä viileässä ja pimeässä paikassa. Lataa akku täyteen ennen sen ottamista jälleen käyttöön.
3. Jos akkua säilytetään käyttämättömänä kauemmin kuin kuukausi, tarkista akun nesteen ominaistiheys vähintään kerran kuussa ja lataa akku varauksen tyhjenytessä.

HUOMAA:

Kysy Yamaha-jälleenmyyjältä lisätietoja akkujen lataamisesta ja niiden lataamisesta uudelleen.

LMU29331

Akun kytkeminen

LWM00570



Kiinnitä akkukotelo huolellisesti kuivaan ja tärinättömään paikkaan, jossa on hyvä ilmanvaihto. Aseta täyteen ladattu akku koteloon.

LCM01121

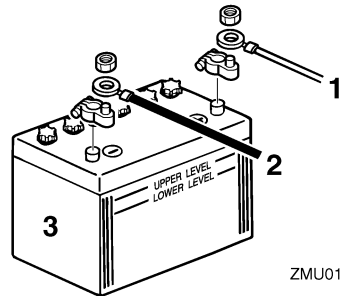
TÄRKEÄÄ:

- Varmista ennen työskentelyn aloittamista akun parissa, että pääkytkin (jos

on) "OFF" (pois päältä) -asennossa.

- Akun napojen kytkeminen väärin vahingoittaa sähköosia.
- Kytke PUNAINEN kaapeli ensin asentessasi akkua ja kytke MUSTA kaapeli ensin irti irrottaessasi akkua. Muussa tapauksessa sähköosat voivat vahingoittua.
- Jotta moottorin käynnistäminen olisi mahdollista, akun napojen ja kaapelien pitää olla puhtaita ja kytketty oikein.

Kytke ensin PUNAINEN kaapeli akun POSITIIVISEEN (+) napaan. Kytke sitten MUSTA kaapeli NEGATIIVISEEN (-) napaan.



ZMU01811

1. Punainen kaapeli
2. Musta kaapeli
3. Akku

LMU29370

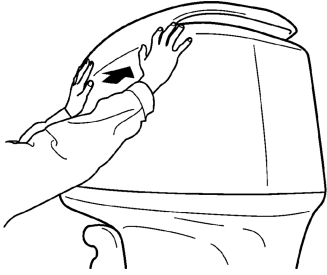
Akun kytkeminen irti

Kytke ensin MUSTA kaapeli irti akun NEGATIIVISESTA (-) navasta. Kytke sitten PUNAINEN kaapeli irti POSITIIVISESTA (+) navasta.

LMU29390

Yläkopan tarkistaminen

Tarkista yläkopan kiinnitys työntämällä koppaa molemmin käsin. Jos yläkoppa on löysällä, korjauta se Yamaha-liikkeessä.



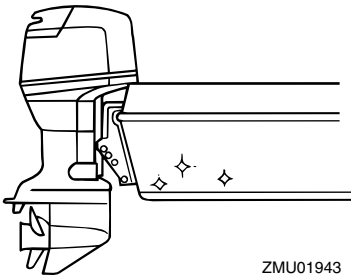
ZMU01812

LMU29400

Veneen pohjan maalaaminen

Rungon pitäminen puhtaana parantaa veneen suorituskykyä. Veneen pohja on pidettävä mahdollisimman puhtaana levistä ja merirokosta. Tarvittaessa veneen pohjan voi suojata hyväksytyllä pohjan suojamaalilla, joka estää pintoihin kiinnittyvien eliöiden kasvua.

Älä käytä kuparia tai grafiittia sisältäviä suojamaaleja. Nämä maalit voivat nopeuttaa moottorin syöpymistä.



ZMU01943

Ratkaisuehdotus

LMU29422

Vianetsintä

Polttoaine-, puristus- tai sytytysjärjestelmän toimintahäiriö voi vaikeuttaa käynnistystä, heikentää tehoa tai aiheuttaa muita ongelmia. Tässä kohdassa kuvataan perustarkistukset ja mahdolliset korjaustoimet. Vianetsintäohjeet kattavat kaikki Yamaha-perämootorit. Tämän vuoksi kaikki ohjeet eivät ehkä koske omaa malliasi.

Jos perämootoria on korjattava, toimita se Yamaha-huoltoon.

Jos moottorivian varoitusvalo vilkkuu, ota yhteyttä Yamaha-liikkeeseen.

Käynnistysmoottori ei toimi.

K: Onko akun varauskyky pieni?

V: Tarkista akun kunto. Käytä akkua, jonka varauskyky on suosituksen mukainen.

K: Ovatko akun liitännät löysällä tai ovat haptuneet?

V: Tiukkaa akkukaapelit ja puhdista akun navat.

K: Onko sähkökäynnistyksen rele tai sähköpiiri palanut?

V: Tarkista ylikuormituksen syy ja korjaa vika. Vaihda palaneen sulakkeen tilalle ampeeriluvultaan samankokoinen ehjä sulake.

K: Ovatko käynnistysmoottorin osat ehjiä?

V: Toimita moottori korjattavaksi Yamaha-huoltoon.

K: Onko vaihdevipu kytkettynä?

V: Siirrä vaihde vapaalle.

Moottori ei käynnisty (käynnistysmoottori toimii).

K: Onko polttoainesäiliö tyhjä?

V: Täytä säiliö puhtaalla ja tuoreella polttoaineella.

K: Onko polttoaine likaantunutta tai vanhaa?

V: Täytä säiliö puhtaalla ja tuoreella polttoaineella.

K: Onko polttoainesuodatin tukossa?

V: Puhdista tai vaihda suodatin.

K: Suoritetaanko käynnistystoimet oikein?

V: Katso sivu 25.

K: Onko polttoainepumpussa toimintahäiriö?

V: Toimita moottori korjattavaksi Yamaha-huoltoon.

K: Ovatko sytytystulpat likaiset tai vääryntyyppiset?

V: Tarkista sytytystulpat. Puhdista sytytystulpat tai vaihda moottoriin oikeantyyppiset sytytystulpat.

K: Ovatko sytytystulppien hatut oikein paikoillaan?

V: Tarkista hatut ja aseta ne uudelleen paikoilleen.

K: Ovatko sytytyskaapelit ehjiä ja kytketty oikein?

V: Tarkista, onko kaapeleissa kulumia tai katkoksia. Tiukkaa kaikki löysät liitännät. Uusi kuluneet tai rikkinäiset kaapelit.

K: Ovatko sytytysjärjestelmän osat ehjiä?

V: Toimita moottori korjattavaksi Yamaha-huoltoon.

K: Onko moottorin turvakytken naru kiinnitetty?

V: Kiinnitä turvakytken naru.

K: Ovatko moottorin sisäiset osat ehjiä?

V: Toimita moottori korjattavaksi Yamaha-huoltoon.

Moottorin tyhjäkäynti on epäsäännöllistä tai moottori pysähtyy.

K: Ovatko sytytystulpat likaiset tai vääryntyyppiset?

V: Tarkista sytytystulpat. Puhdista sytytystulpat tai vaihda moottoriin oikeantyyppiset sytytystulpat.

K: Onko polttoainejärjestelmä tukossa?

V: Tarkista, onko polttoaineletku puristuksessa tai mutkalla ja onko polttoainejärjestelmässä muita esteitä.

K: Onko polttoaine likaantunutta tai vanhaa?

V: Täytä säiliö puhtaalla ja tuoreella polttoaineella.

K: Onko polttoainesuodatin tukossa?

V: Puhdista tai vaihda suodatin.

K: Ovatko sytytysjärjestelmän osat ehjiä?

V: Toimita moottori korjattavaksi Yamaha-huoltoon.

K: Onko varoitusjärjestelmä kytkettynty päälle?

V: Paikanna varoituksen syy ja korjaa se.

K: Onko sytytystulpan kärkiväli on oikea?

V: Tarkista kärkiväli ja säädä tarvittaessa.

K: Ovatko sytytyskaapelit ehjiä ja kytketty oikein?

V: Tarkista, onko kaapeleissa kulumia tai katkoksia. Tiukkaa kaikki löysät liitännät. Uusi kuluneet tai rikkinäiset kaapelit.

K: Onko moottorissa vaatimusten mukaista öljyä?

V: Tarkista öljy ja vaihda moottoriin vaatimusten mukainen öljy.

K: Onko termostaatti viallinen tai jumissa?

V: Toimita moottori korjattavaksi Yamaha-huoltoon.

K: Onko kaasuttimen säädöt virheelliset?

V: Toimita moottori korjattavaksi Yamaha-huoltoon.

K: Onko polttoainepumppu ehjä?

V: Toimita moottori korjattavaksi Yamaha-huoltoon.

K: Onko polttoainesäiliön korvausilmaruuvi auki?

V: Avaa korvausilmaruuvi.

K: Onko kuristinnuppi vedettynä ulos?

V: Palauta nuppi perusasentoon.

K: Onko moottorin trimmikulma liian suuri?

V: Palauta moottori normaaliin käyttöasentoon.

K: Onko kaasutin tukossa?

V: Toimita moottori korjattavaksi Yamaha-huoltoon.

K: Onko polttoaineletkun liitos kytketty väärin?

V: Kytke liitos oikein.

K: Onko kaasuläpän säätö on virheellinen?

V: Toimita moottori korjattavaksi Yamaha-huoltoon.

Ratkaisuehdotus

K: Onko akkukaapeli kytkettynä irti?

V: Kytke akkukaapeli tiukasti.

Varoitussummeri antaa äänimerkin tai varoitusvalo palaa.

K: Onko jäähdytysjärjestelmä tukossa?

V: Tarkista, että vedenotossa ei ole tukoksia.

K: Onko moottorin öljytaso alhainen?

V: Täytä öljysäiliö vaatimusten mukaisella öljyllä.

K: Onko sytytystulpan lämpötila-alue on väärä?

V: Tarkista sytytystulppa ja asenna moottoriin oikeantyyppinen sytytystulppa.

K: Onko moottorissa vaatimusten mukaista öljyä?

V: Tarkista öljy ja vaihda moottoriin vaatimusten mukainen öljy.

K: Onko moottoriöljy on likaantunutta tai pilaantunutta?

V: Vaihda moottoriin vaatimusten mukainen uusi öljy.

K: Onko öljynsuodatin tukossa?

V: Toimita moottori korjattavaksi Yamaha-huoltoon.

K: Onko öljyn syöttö-/ruiskutuspumppussa vikaa?

V: Toimita moottori korjattavaksi Yamaha-huoltoon.

K: Onko vene kuormattu epätasaisesti?

V: Kuormaa vene niin, että se on vaaka-suorassa.

K: Onko vesipumppu tai termostaatti vialli-

nen?

V: Toimita moottori korjattavaksi Yamaha-huoltoon.

K: Onko polttoainesuodattimen maljassa liikaa vettä?

V: Tyhjennä suodatinmalja.

Moottorin teho on normaalia heikompi.

K: Onko potkuri vaurioitunut?

V: Korjauta tai vaihda potkuri.

K: Onko potkurin nousu tai halkaisija väärä?

V: Asenna oikea potkuri, jota käyttämällä perämoottori saavuttaa suositellun käyntinopeusalueen.

K: Onko trimmikulma väärä?

V: Säädä trimmikulma oikeaksi.

K: Onko moottori asennettu väärälle korkeudelle perälautaan?

V: Asenna moottori uudelleen oikealle korkeudelle.

K: Onko varoitusjärjestelmä kytkeytynyt päälle?

V: Paikanna varoituksen syy ja korjaa se.

K: Onko veneen pohjaan on kertynyt eliöitä tai levää?

V: Puhdista veneen pohja.

K: Ovatko sytytystulpat likaiset tai vääräntyyppiset?

V: Tarkista sytytystulpat. Puhdista sytytystulpat tai vaihda moottoriin oikeantyyppiset sytytystulpat.

K: Onko vaihteistokoteloon takertunut kasvilisuutta tai muita vieraita esineitä?

V: Irrota vieraat esineet ja puhdista vaihteisto-
yksikkö.

K: Onko polttoainejärjestelmä tukossa?
V: Tarkista, onko polttoaineletku puristuksis-
sa tai mutkalla ja onko polttoainejärjestel-
mässä muita esteitä.

K: Onko polttoainesuodatin tukossa?
V: Puhdista tai vaihda suodatin.

K: Onko polttoaine likaantunutta tai vanhaa?
V: Täytä säiliö puhtaalla ja tuoreella polttoai-
neella.

K: Onko sytytystulpan kärkiväli on oikea?
V: Tarkista kärkiväli ja säädä tarvittaessa.

K: Ovatko sytytyskaapelit ehjiä ja kytketty oi-
kein?
V: Tarkista, onko kaapeleissa kulumia tai
katkoksia. Tiukkaa kaikki löysät liitännät.
Uusi kuluneet tai rikkiäiset kaapelit.

K: Ovatko sytytysjärjestelmän osat ehjiä?
V: Toimita moottori korjattavaksi Yamaha-
huoltoon.

K: Onko moottorissa vaatimusten mukaista
öljyä?
V: Tarkista öljy ja vaihda moottoriin vaati-
musten mukainen öljy.

K: Onko termostaatti viallinen tai jumissa?
V: Toimita moottori korjattavaksi Yamaha-
huoltoon.

K: Onko korvausilmaruuvi kiinni?
V: Avaa korvausilmaruuvi.

K: Onko polttoainepumppu ehjä?

V: Toimita moottori korjattavaksi Yamaha-
huoltoon.

K: Onko polttoaineletkun liitos kytketty
väärin?
V: Kytke liitos oikein.

K: Onko sytytystulpan lämpötila-alue on
väärä?
V: Tarkista sytytystulppa ja asenna mootto-
riin oikeantyyppinen sytytystulppa.

K: Onko korkeapainepumpun jakohihna vial-
linen?
V: Toimita moottori korjattavaksi Yamaha-
huoltoon.

K: Reagoiko moottori oikein vaihdevivun
asentoon?
V: Toimita moottori korjattavaksi Yamaha-
huoltoon.

Moottori tarvitsee voimakkaasti.

K: Onko potkuri vaurioitunut?
V: Korjauta tai vaihda potkuri.

K: Onko potkuri akseli vaurioitunut?
V: Toimita moottori korjattavaksi Yamaha-
huoltoon.

K: Onko potkuriin takertunut kasvillisuutta tai
 muita vieraita esineitä?
V: Irrota ja puhdista potkuri.

K: Onko moottorin kiinnityspultti on löysällä?
V: Tiukkaa pultti.

K: Onko ohjaussarana on löysällä tai vaurioi-
tunut?
V: Tiukkaa ohjaussarana tai toimita moottori
korjattavaksi Yamaha-huoltoon.

Ratkaisuehdotus

LMU29432

Tilapäiset toimet häättilanteessa

LMU29440

Törmäysvauriot

LWM00870

VAROITUS

Ajon tai hinaamisen aikana tapahtuva törmäys voi vahingoittaa vakavasti perämootoria. Vahingoittuneen perämootorin käyttäminen ei ehkä ole turvallista.

Jos perämootori osuu vedenalaiseen esteeseen, noudata seuraavia ohjeita:



1. Pysäytä moottori välittömästi.
2. Tarkista, että ohjausjärjestelmä ja kaikki muut osat ovat ehjiä. Tarkista myös, että vene on ehjä.
3. Vaikka et havaitsisikaan vaurioita, palaa lähimpään satamaan hitaasti ja varovasti.
4. Toimita perämootori tarkistettavaksi Yamaha-liikkeeseen, ennen kuin käytät sitä uudelleen.

LMU30680

Sulakkeen vaihtaminen

Jos sulake on palanut, avaa sulakerasia ja irrota sulake ulosvetimellä. Aseta palaneen sulakkeen tilalle ampeeriluvultaan samanlai-

nen ehjä sulake.

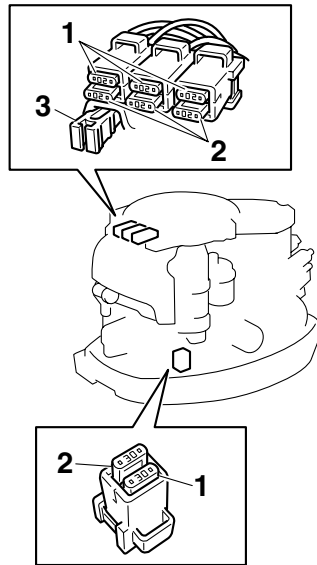
LWM00630

VAROITUS

Tarkista, että sulakkeen ampeeriluku on oikea. Ampeeriluvultaan liian pieni sulake tai sulakkeen tilalle asetettu metallilanka voi aiheuttaa järjestelmään liian suuren virran. Tämä voi vahingoittaa sähköjärjestelmää ja aiheuttaa tulipalovaaran.

HUOMAA:

Jos uusikin sulake palaa, ota yhteyttä Yamaha-liikkeeseen.



1. Sulake (20 A × 3, 30 A × 1)
2. Varasulake (20 A × 3, 30 A × 1)
3. Sulakkeen ulosvedin

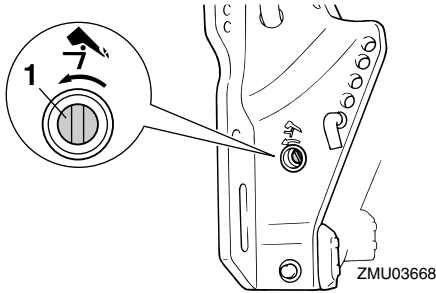
LMU29520

Sähkötrimmi ja -kippi eivät toimi

Jos moottoria ei voi kipata ylös tai alas sähkötrimmi- ja kippimoottorilla tai sähkökipillä akun tyhjentymisen tai sähkötrimmi-

ja kippimoottorin tai sähkökipin vikaantumisen takia, moottorin voi kipata käsin.

1. Löysää käsikäyttöisen venttiilin ruuvi kiertämällä sitä vastapäivään, kunnes se pysähtyy.



1. Käsikäyttöisen venttiilin ruuvi
2. Aseta moottori haluamaasi asentoon ja tiukkaa sitten käsikäyttöisen venttiilin ruuvi kiertämällä sitä myötäpäivään.

LMU29540

Käynnistysmoottori ei toimi

Jos käynnistysmekanismi ei toimi (moottoria ei voi käynnistää käynnistysmoottorilla), moottorin voi käynnistää käsin varakäynnistysnarulla. Moottoria ei kuitenkaan voi käynnistää käsin, jos akkujännite on liian pieni. Sähköinen polttoainepumppu ei toimi, jos akkujännite laskee 9 voltiksi tai pienemmäksi.

LWM01020

VAROITUS

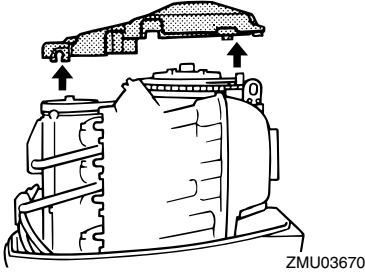
- Toimi näin vain hätätilanteessa ja vain palataksesi satamaan korjausta varten.
 - Vaihte päällä käynnistuksen esto ei ole käytössä, kun moottoria käynnistetään varakäynnistysnarulla. Varmista, että kauko-ohjausvipu on vapaa-asennossa. Muussa tapauksessa vene voi alkaa liikkua odottamattomasti, mikä voi aiheuttaa onnettomuuden.
- Pidä käytön aikana moottorin turvakytkimen naru huolellisesti kiinnitettynä vaatteisiisi, käteesi tai jalkaasi.
 - Älä kiinnitä turvakytkimen narua vaatteisiin, jotka voivat repeytyä. Älä pujota turvakytkimen narua paikkoihin, joissa se voi juuttua kiinni ja estää turvakytkimen toiminnan.
 - Ole varovainen, ettet vedä turvakytkimen narusta normaalin käytön aikana. Moottorin sammuminen heikentää huomattavasti veneen ohjattavuutta. Lisäksi moottorin sammussa veneen nopeus voi hidastua äkillisesti. Tässä tapauksessa veneessä olevat matkustajat ja esineet voivat jatkaa matkaansa eteenpäin.
 - Varmista ennen vetämistä käynnistysnarusta, että takanasi ei seisoketään. Käynnistysnaru voi heilahdattaa voimalla taaksesi ja vahingoittaa takanasi seisovaa henkilöä.
 - Suojaamattomana pyörivät vauhtipyörä on vaarallinen. Pidä löysät vaatteet ja muut esineet loitolla moottorista käynnistuksen aikana. Älä käytä varakäynnistysnarua muuten kuin ohjeissa neuvotulla tavalla. Älä koske vauhtipyörään tai muihin liikkuviin osiin moottorin ollessa käynnissä. Älä asenna käynnistysmekanismia tai yläkoppaa paikalleen moottorin ollessa käynnissä.
 - Älä koske sytytyspuolaan, sytytystulpan johtimeen, sytytystulpan hattuun tai muihin sähkölaitteisiin käynnistäessäsi tai käyttäessäsi moottoria. Muussa tapauksessa seurauksena voi olla sähköisku.

Ratkaisuehdotus

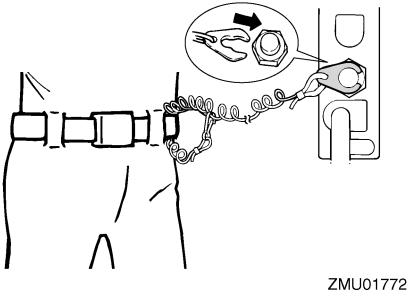
LMU29581

Moottorin käynnistäminen hätätilanteessa

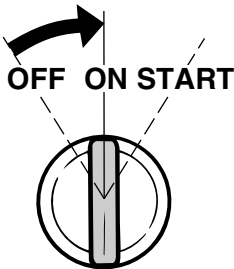
1. Irrota yläkoppa.
2. Irrota vauhtipyörän suojus.



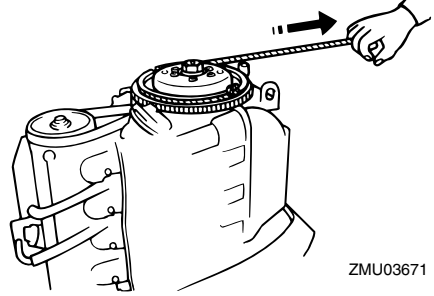
3. Tee käynnistystä edeltävät toimet. Lisätietoja on sivulla 25. Varmista, että moottori on vapaalla ja että moottorin pysäytyskytkimen lukkolevy on kiinnitetty moottorin pysäytyskytkimeen.



4. Kytke virta päälle pääkytkimestä.



5. Aseta varakäynnistysnarun solmupää vauhtipyörän roottorin loveen ja kierrä narua myötäpäivään useita kierroksia vauhtipyörän ympärille.



6. Käynnistä moottori voimakkaalla suoralla vedolla. Toista käynnistystoimet tarvittaessa.

LWM00620

VAROITUS

Älä asenna yläkoppaa moottorin ollessa käynnissä.

LMU29760

Veteen pudonneen moottorin käsitteleminen

Jos perämoottori on pudonnut veteen, toimita se välittömästi Yamaha-huoltoliikkeeseen. Muussa tapauksessa syöpymistä voi alkaa tapahtua lähes heti.

Jos perämoottoria ei ole mahdollista toimittaa Yamaha-huoltoliikkeeseen heti, minimoi moottorin vahingot noudattamalla seuraavia toimintaohjeita.

LMU29790

Toimintaohje

1. Pese huolellisesti muta, suola, kasvillisuus ja muu vastaava pois makealla vedellä.
2. Irrota sytytystulpat ja käännä sytytystulppien reiät alaspäin, jotta kaikki vesi, muta ja vastaavat pääsevät valumaan pois.

3. Tyhjä polttoaine höyrynerottimesta, polttoainesuodattimesta ja polttoaineletkusta.
4. Syötä suojaöljyä tai moottoriöljyä imu-sarjan ja sytytystulppien reikien kautta samalla, kun pyörität moottoria varakäynnistysnarulla.
5. Toimita perämoottori mahdollisimman nopeasti Yamaha-liikkeeseen.

LCM00400

TÄRKEÄÄ: _____

Älä yritä käyttää perämoottoria, ennen kuin se on tarkastettu täydellisesti.



YAMAHA MOTOR CO., LTD.

Painettu Japanissa
Toukokuu 2004-0.7 × 1 

Painettu uusiopaperille