



**F25D
FT25F**

BRUGERHÅNDBOG

▲ Læs denne brugerhåndbog grundigt inden du betjener din påhængsmotor.

6BP-28199-80-K0

KMU25052

Læs denne brugerhåndbog grundigt inden du betjener din påhængsmotor. Opbevar denne håndbogen ombord i en vandtæt pose, når du sejler. Denne håndbog bør følge med påhængsmotoren, hvis den sælges.

Vigtig information til manualen

KMU25105

Til ejeren

Tak fordi du valgte en Yamaha påhængsmotor. Denne Brugerhåndbog indeholder information der er nødvendig for korrekt betjening, vedligeholdelse og pasning. En grundig forståelse af disse enkle instruktioner vil hjælpe dig med til at opnå den maksimale fornøjelse af din nye Yamaha påhængsmotor. Hvis du har spørgsmål om betjening eller vedligeholdelse af din påhængsmotor, så ret henvendelse til din Yamaha-forhandler.

I denne Brugerhåndbog fremtræder special vigtig information på følgende måder.



: Dette er symbolet for sikkerhedsovervågning. Det anvendes til at advare dig mod personlig tilskadekomst. Efterkom alle sikkerhedsmeddelelser i dette symbol for at undgå kvæstelser eller død.

KWM00781



ADVARSEL

En ADVARSEL påmindrer om en risikabel situation som, hvis du ikke reagerer, kan resultere i død eller alvorlige kvæstelser.

KCM00701

VIGTIGT

VIGTIGT betyder, at der skal tages specielle forholdsregler for at undgå skader på påhængsmotoren eller anden ejendom.

BEMÆRK:

En BEMÆRK giver nøgleinformation for at gøre procedurer lettere eller mere tydelige.

Yamaha søger til stadighed efter forbedringer i produktdesign og kvalitet. Denne brugerhåndbog indeholder den seneste produktinformation, der er til rådighed fra

trykningen, men der kan der være en mindre forskel på din motor og denne håndbog. Hvis der er nogle spørgsmål om denne håndbog, så ret henvendelse til din Yamaha-forhandler.

For at sikre produktet lang levetid anbefaler Yamaha at produktet bruges - samt at de specificerede, periodiske eftersyn og vedligeholdelsesarbejdet udføres - i overensstemmelse med brugerhåndbogen. Skader, der er et resultat af tilsidesættelse af disse instruktioner, vil ikke blive dækket af garantien.

Visse lande har love eller vedtægter, der ikke tillader at man tager produktet ud af det land, hvor det var købt, og det er måske ikke muligt at registrere produktet i det land man rejser til. Derudover dækker garantien muligvis ikke i alle områder. Hvis du planlægger at tage produktet med til et andet land skal du konsultere med forhandleren i det land, hvor produktet blev købt for yderligere oplysninger.

Hvis produktet blev købt brugt skal du kontakte den nærmeste forhandler for kunde-genregistrering for at blive berettiget til de specificerede services.

BEMÆRK:

F25DE, F25DET, F25DMH, FT25FET og standardtilbehørsdelene bruges som grundlag for forklaringerne og illustrationerne i denne vejledning. Derfor er der måske nogle varenumre, der ikke kan anvendes til hver model.

Vigtig information til manualen

KMU25121

**F25D, FT25F
BRUGERHÅNDBOG**
©2008 af Yamaha Motor Co., Ltd.
1. Edition, december 2008
Alle rettigheder forbeholdt.
Al eftertryk eller uautoriseret brug
uden skriftlig tilladelse af
Yamaha Motor Co., Ltd.
forbydes udtrykkeligt.
Trykt i Japan

Indholdsfortegnelse

Sikkerhedsinformation	1	Uden en ensretter eller Ensretter regulator.....	12
Sikkerhed omkring påhængsmotor	1	Valg af skrue	13
Skrue.....	1	Start-i-gear beskyttelse	14
Roterende dele	1	Motorolie krav	14
Varme dele.....	1	Brændstof, betingelser.....	14
Elektriske stød	1	Benzin	14
Elektrisk trim og tilt.....	1	Mudret eller syreholdig vand.....	14
Motorafbrydersnor.....	1	Beskyttelsesmaling	15
Benzin	2	Regler for bortskafning af motor ...	15
Udsættelse for benzin og spild.....	2	Udstyr til nødsituationer	15
Kulilte	2	Komponenter.....	16
Modifikationer.....	2	Komponentdiagram	16
Sikkerhed ombord	2	Brændstoftank.....	17
Alkohol og narkotiske midler	2	Kobling til brændstofslange	18
Redningsveste	2	Brændstofmåler.....	18
Svømmere i vandet.....	2	Brændstoftankdæksel	18
Passagerer.....	2	Luftskrue	18
Overbelastning	2	Fjernstyringsboks	18
Undgå kollisioner	3	Fjernstyringshåndtag.....	18
Vejret.....	3	Udløser af lås til frigear	19
Uddannelse af passagerer	3	Tomgangshåndtag	19
Udgivelser om bådsikkerhed.....	3	Rorpind.....	19
Love og bestemmelser.....	3	Håndtag til gearskift	19
Generel information	4	Greb til gashåndtag	20
Registrering af identifikationsnummer	4	Speederindikator	20
Påhængsmotorens serienummer.....	4	Friktionsindstilling af gashåndtag	20
Nøglenummer	4	Motorafbrydersnor og clips.....	21
EU erklæring om overensstemmelse (DoC)	4	Stopknap	21
CE-markering	4	Håndtag til manuel starter	22
Læs betjeningsvejledningerne og alle mærkater	6	Hovedkontakt	22
Advarselmærkater.....	6	Justering af styringsfriktion.....	22
Specifikationer og betingelser	10	Elektrisk kontakt til trim og tilt på fjernstyringen	23
Specifikationer.....	10	Elektrisk kontakt til trim og tilt på motorhjelmens bund	23
Installationskrav	11	Trimanode	24
Hestekraftklassificering for både	11	Trimanode	24
Motormontering	12	Trimstang (tilttap)	25
Krav til fjernstyring.....	12	Mekanisme til tiltlås	25
Batteribetingelser	12	Tiltholderknap.....	25
Batterispecifikationer.....	12	Tiltstøttebjælke.....	26
Montering af batteri	12	Låsehåndtag til motorhjelms (drejetype).....	26
Flere batterier.....	12	Gennemskylningsudstyr	26

Indholdsfortegnelse

Advarselsindikator.....	26	Check efter opvarmning af motoren	45
Instrumenter og visere.....	28	Gearskift.....	45
Indikatorer	28	Stopkontakter	45
Advarselslampe for lavt olietryk	28	Gearskift.....	45
Advarselslampe for overophedning.....	28	Stop motoren	47
Motorens kontrolsystem.....	29	Procedure.....	47
Overvågningssystem.....	29	Trimning af påhængsmotor.....	48
Overophedningsalarm.....	29	Justering af trimvinkel for manuel tilt modeller.....	48
Alarm om lavt olietryk.....	29	Justering af trimvinkel (elektrisk trim og tilt).....	49
Installation	31	Justering af bådtrim.....	50
Installation	31	Vippe op og ned.....	51
Montering af påhængsmotoren.....	31	Procedure for at vippe op (manuel tilt modeller)	51
Fastspænding af påhængsmotoren.....	32	Procedure for at vippe op (modeller med elektrisk trim og tilt)	52
Betjening.....	34	Procedure for at vippe ned (manuel tilt modeller)	53
Førstegangsbetjening	34	Procedure for at vippe ned (modeller med elektrisk trim og tilt)	53
Påfyldning af motorolie	34	Lavt vand	54
Indkøring af motor	34	Sejlads på lavt vand (manuel tilt modeller)	54
Lær din båd at kende	34	Modeller med elektrisk trim og tilt.....	55
Check før start af motoren	34	Sejlads under andre forhold.....	56
Brændstofstand.....	35	Vedligeholdelse.....	57
Fjern skærmen.....	35	Transport og opbevaring af påhængsmotor	57
Brændstofsysteem	35	Modeller med spændskruebeslag ...	57
Betjeningsgreb	35	Opbevaring af påhængsmotor	57
Motorens afbrydersnor.....	36	Procedure.....	58
Motorolie	36	Smøring.....	59
Motor.....	37	Skylning af motoren	59
Gennemskylningsudstyr.....	37	Rengøring af påhængsmotoren	60
Monter hjelmen	37	Eftersyn af motorens malede overflade	60
Eftersyn af det elektriske trim- og tiltsystem.....	38	Periodisk vedligeholdelse	61
Batteri.....	38	Udskiftningsdele	61
Påfyldning af brændstof	38	Hårde anvendelsesbetingelser.....	61
Betjening af motoren	39	Vedligeholdelsesskema 1	62
At tilsende brændstof (bærbar tank)	39	Vedligeholdelsesskema 2	64
Start af motoren	41		
Check efter start af motoren.....	44		
Kølevand.....	44		
Opvarm motoren	45		
Modeller med manuel start og elektrisk start.....	45		

Indholdsfortegnelse

Smøring	65
Rensning og justering af tændrør ...	66
Efterse brændstoffilter.....	67
Kontrol af tomgangshastigheden ...	67
Udskiftning af motorolie	68
Efterse ledninger og stik	69
Eftersyn af skrue	70
Afmontering af skrue.....	70
Installation af skrue	71
Udskiftning af gearolie	72
Rengøring af brændstoftank	73
Kontrol og udskiftning af anode(r) ...	73
Eftersyn af batteri (for elektrisk start modeller)	74
Tilslutning af batteriet	75
Frakobling af batteriet	75
Fejlgjenopretning	76
Fejlfinding	76
Foreløbig aktion i nødstilfælde	79
Slagskade	79
Udskiftning af sikring.....	79
Elektrisk trim og tilt vil ikke køre	80
Starteren virker ikke	80
Nødstartmotor (model med manuel start).....	81
Nødstartmotor (model med elektrisk start)	83
Behandling af neddykket motor.....	84

KMU33622

Sikkerhed omkring påhængsmotor

lagttag altid disse forholdsregler.

KMU36501

Skrue

Folk kan komme til skade eller blive slået ihjel, hvis de kommer i kontakt med skruen. Bemærk at skruen kan fortsætte at snurre selvom motoren er i frigear, og skarpe kanter på skruen kan skære, selv om den står stille.

- Stands motoren når der er en person i vundet i nærheden.
- Hold folk udenfor rækkevidde af skruen, også når motoren er slukket.

KMU33630

Roterende dele

Hænder, fødder, hår, smykker, beklædning, PFD-remme osv. kan blive viklet ind i motorens indvendige roterende dele, hvilket kan resultere i alvorlige kvæstelser eller død.

Behold så vidt muligt altid den øverste motorskærm på plads. Hjelmen må ikke fjernes eller udskiftes når motoren kører.

Motoren må kun bruges i henhold til de specielle anvisninger i denne betjeningsvejledning, hvis motorhjelm er blevet fjernet. Behold hænder fødder, hår, smykker, beklædning, PFD-remme osv. væk fra blottede bevægelige dele.

KMU33640

Varme dele

Motordelene er varme under og efter anvendelsen og kan forårsage brændsår. Rør ikke nogen af delene under den øverste motorskærm før motoren har kølet af.

KMU33650

Elektriske stød

Rør ikke nogen elektriske dele ved start eller anvendelse af motoren. Der er risiko for elektriske stød, i værste fald med dødelig udgang.

KMU33660

Elektrisk trim og tilt

Kropsdele kan blive knust mellem motoren og bespændingen, når motoren trimmes eller vippes. Hold altid kropsdele på sikker afstand fra dette område. Kontroller at der ikke er omkringstående i dette område inden den elektriske trim- og tiltmekanisme anvendes.

De elektriske kontakter til trim og tilt fungerer også når hovedkontakten er slukket. Hold omkringstående på sikker afstand fra disse kontakter ved arbejde på motoren.

Gå aldrig ind under den nederste del, medens den er vippet op, selv ikke når tilt støttehåndtaget er låst. Det kan medføre alvorlige skader, hvis påhængsmotoren skulle falde ned.

KMU33671

Motorafbrydersnor

Fastgør motorafbrydersnoren således at motoren standser, hvis føreren falder overbord eller forlader roret. Dette forhindrer at båden sejler videre af sig selv med passageerne i vandet, og at den sejler over svømmer eller genstande.

Monter altid motorens afbrydersnor på et sikkert sted på din beklædning, eller arm eller ben under sejladsen. Den må ikke løsnes, selv ikke for at forlade roret så længe båden sejler. Snoren må ikke fastgøres til beklædning, der let kan løsne, og den må ikke trækkes gennem steder, hvor den kan vikles ind i noget, som kan forhindre snorens hensigtsmæssige funktion.

Træk ikke snoren, hvor der er risiko for at man kan komme til at trække den ud ved en tilfældighed. Motoren går i stå, hvis snoren trækkes ud under gang, og det meste af styreevnen mistes. Båden kan også standse hurtigt med resultatet, at passagerer og genstande ombord slynges fremad.

KMU33810

Benzin

Benzin og benzindampe er meget brandfarlige og eksplosive. Påfyld kun benzin i henhold til proceduren på side 39 for at undgå risikoen for brand og eksplosioner.

KMU33820

Udsættelse for benzin og spild

Pas på ikke at spilde benzin. Hvis der spildes benzin, skal det omgående tørres op med en tør klud. Klude skal bortskaffes korrekt.

Hvis du får benzin på huden, skal det omgående vaskes af med sæbe og vand. Skift tøj, hvis du får benzin på det.

Hvis du skulle komme til at sluge benzin, indånde store mængder benzindampe eller få benzin i øjnene, skal du omgående søge lægehjælp. Sug aldrig benzin op med munden.

KMU33900

Kulilte

Denne motor udsender udstødningsgasser, som indeholder kulilte, en farveløs, lugtfri gas, som kan medføre hjerneskadener eller døden, hvis den indåndes. Symptomerne er blandt andet kvalme, svimmelhed og dødsghed. Hold cockpit og kahytter godt ventilerede. Undgå blokering af udstødningsrør.

KMU33780

Modifikationer

Påhængsmotoren må ikke modificeres. Modifikationer af påhængsmotoren kan nedsætte sikkerheden og motorens driftssikkerhed, og gøre den usikker og ulovlig at anvende.

KMU33740

Sikkerhed ombord

Dette afsnit indeholder nogle få af de mange vigtige sikkerhedsforanstaltninger som skal følges ved sejlads.

KMU33710

Alkohol og narkotiske midler

Betjen aldrig motoren efter indtagelse af al-

kohol eller narkotiske stoffer. Rusmidler er en af de almindeligste årsager til bådulykker.

KMU33720

Redningsveste

Hav en redningsvest ombord til hver passager. Yamaha anbefaler at hver person ombord har en egen redningsvest. Yamaha anbefaler brug af redningsvest, hver gang der sejles. Som et minimum bør børn og ikke-svømmere altid bære redningsvest. Alle bør bære redningsvest, når der er potentielle farer ved sejladsen.

KMU33731

Svømmere i vandet

Hold altid udvig efter svømmere i vandet, jetskiløbere, dykkere osv. når motoren kører. Skift til frigear eller stands motoren når der er en badende i vandet i nærheden af båden.

Hold dig fri af svømmearealer. Det kan være svært at opdage svømmere i vandet.

Bemærk at skruen kan fortsætte at snurre selvom motoren er i frigear. Stands motoren når der er en badende i vandet i nærheden.

KMU33751

Passagerer

Rådfør dig med fabrikantens forskrifter om korrekt placering af passagerer i båden og sørg for at alle passagerer sidder ordentligt, inden acceleration eller øgning af motoromdrejningerne fra tomgangshastighed. Hvis en person står eller sidder på en uegnet plads, er der risiko for at han kastes overbord eller falder i båden ved bølgegang, kraftigt kølvand eller pludselige ændringer i hastighed eller retning. Advar også passagererne selvom de sidder korrekt i båden før du foretager pludselige manøvrer. Undgå hop med båden gennem bølger og kølvand.

KMU33760

Overbelastning

Båden må ikke overlastes. Læs bådens dataplade eller bådfabrikantens dokumentation

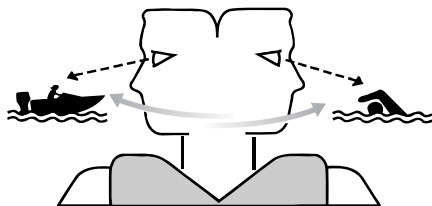
Sikkerhedsinformation

vedrørende maksimal vægt og antal passagerer. Sørg for at vægten er jævnt fordelt i henhold til bådfabrikantens instruktioner. Overlastning eller forkert vægtfordeling kan påvirke manøvreringen af båden og resultere i ulykker.

KMU33772

Undgå kollisioner

Hold hele tiden udkik efter mennesker, genstande og andre både. Vær opmærksom på forhold, som kan begrænse sigtbarheden eller din mulighed for at se andre.



ZMU06025

Sejl defensivt ved en sikker hastighed, og hold god afstand til mennesker, genstande og andre både.

- Sejl ikke direkte bag andre både eller vandskiløbere.
- Undgå skarpe drejninger og andre manøvreringer, som kan gøre det svært for andre at undvige eller forstå, i hvilken retning du styrer.
- Undgå at sejle i farvande med undersøiske genstande eller lavvandede områder.
- Kend til dine begrænsninger ved sejlads og undgå aggressive manøvrer, som kan forårsage, at du mister styreevnen, kastes overbord eller kolliderer med andre.
- Vær altid forberedt for at undgå kollisioner. Husk, at både ikke har bremses, og når motoren stoppes eller farten sættes ned, nedsættes muligheden for at styre. Hvis

du ikke er sikker på, om du kan stoppe i tide, inden båden rammer en forhindring, skal du øge motoromdrejningerne og styre i en anden retning.

KMU33790

Vejret

Hold dig informeret om vejret. Undersøg vejrudsigterne inden sejladsen. Undgå sejlads i hårdt vejr.

KMU33880

Uddannelse af passagerer

Vær sikker på at mindst en anden af passagererne ombord er uddannet til at sejle båden, hvis en ulykke skulle indtræffe.

KMU33890

Udgivelser om bådsikkerhed

Hold dig informeret om sejlsportssikkerhed. Yderligere information samt publikationer, kan fås fra de fleste sejlsportsorganisationer.

KMU33600

Love og bestemmelser

Gør dig bekendt med de gældende søfartsregler og regulativer for de farvande du sejler i - og overhold dem. Der er flere sæt regler, der gælder i henhold til geografisk placering, men de er alle grundlæggende de samme som de internationale vejregler.

KMU25171

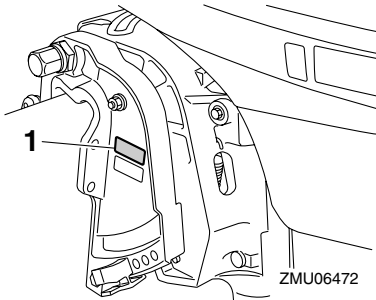
Registrering af identifikationsnummer

KMU25183

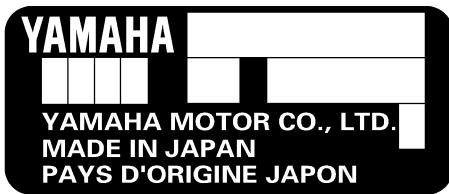
Påhængsmotorens serienummer

Påhængsmotorens serienummer er stanset på en label der sidder på bagbords side af bespændingen.

Skriv påhængsmotorens serienummer ned så du har det, når du skal bestille reservedele hos din Yamaha-forhandler eller i tilfælde af, at din påhængsmotor bliver stjålet.



1. Placering af påhængsmotorens serienummer



KMU25190

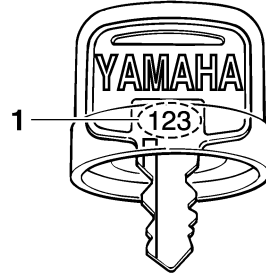
Nøglenummer

Hvis motoren er udstyret med en hovednøgle til kontakten, er nøgle identifikationsnummeret præget på din nøgle som vist i illustrationen. Registrer dette nummer på det

sted, der er beregnet for reference, i tilfælde af at du har behov for en ny nøgle.



ZMU01693



1. Nøglenummer

KMU37290

EU erklæring om overensstemmelse (DoC)

Denne påhængsmotor opfylder visse dele af Europa-Parlamentets direktiver omkring maskineri.

Alle påhængsmotorer, som opfylder kravene, medfølges af EU DoC. EU DoC indeholder følgende information;

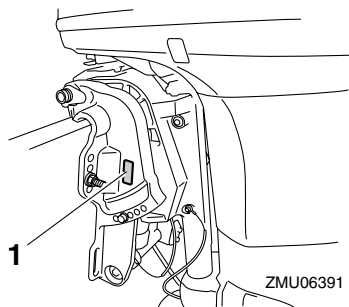
- Navnet på motorproducenten
- Modellens navn
- Modellens produktkode (godkendt modelkode)
- Kode for overensstemmende direktiver

KMU25203

CE-markering

Påhængsmotoren påført denne "CE" markering overholder direktiverne i 98/37/EU, 94/25/EU - 2003/44/EU og 2004/108/EU.

General information



1. Placeringen af CE-mærket



ZMU06040

KMU33520

Læs betjeningsvejledningerne og alle mærkater

Før anvendelse af eller arbejde på denne motor:

- Læs denne betjeningsvejledning.
- Læs de betjeningsvejledninger, som leveres med båden.
- Læs alle mærkater på påhængsmotoren og båden.

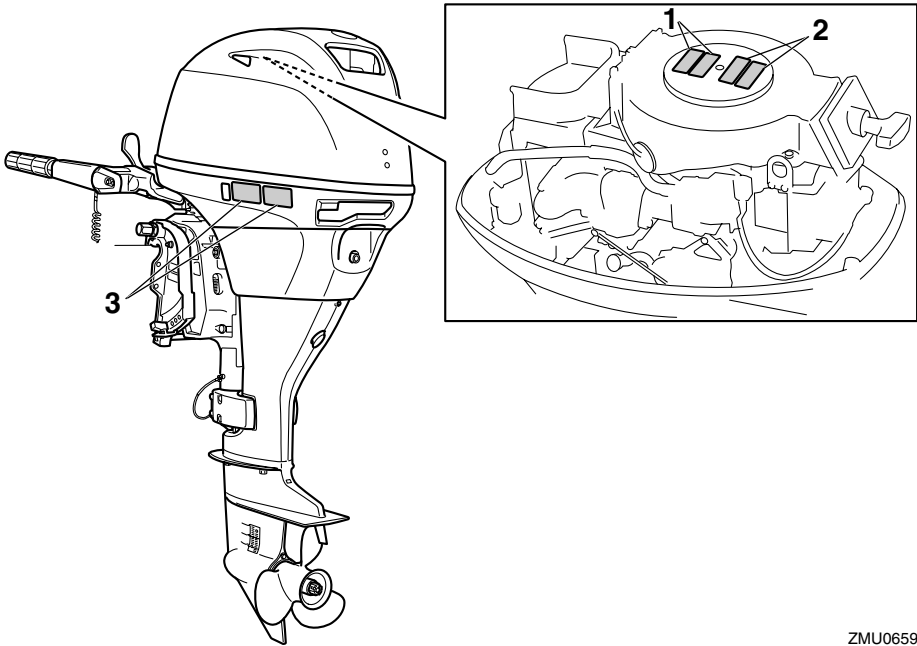
Kontakt din Yamaha-forhandler, hvis du behøver yderligere oplysninger.

KMU33831

Advarselmærkater

Hvis mærkater er skadede eller mangler, skal nye mærkater anskaffes fra din Yamaha-forhandler.

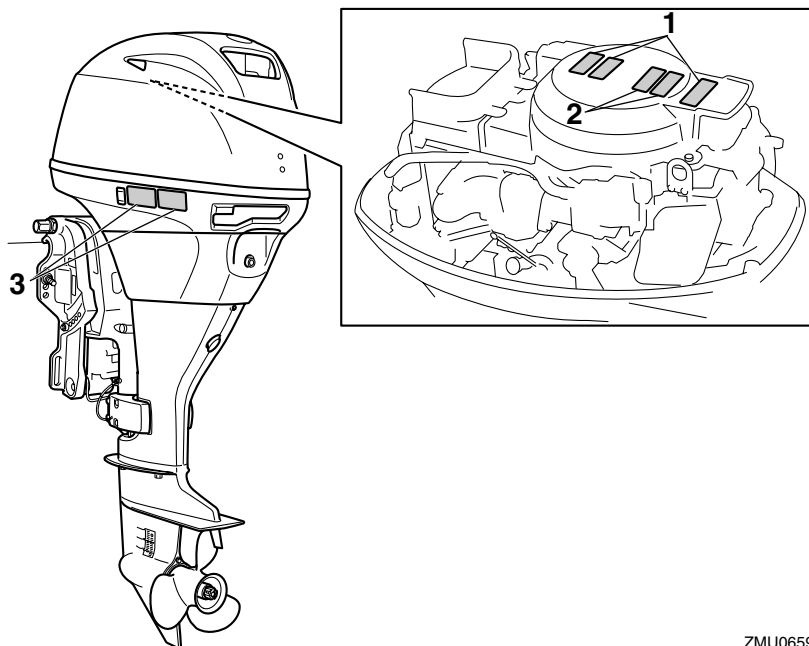
F25DMH



ZMU06594

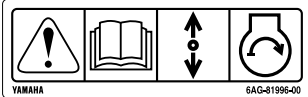
General information

F25DE, F25DET, FT25FET



ZMU06593

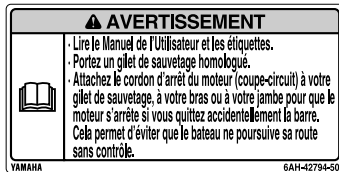
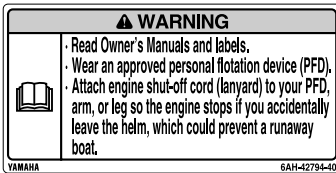
1



2



3



KMU33912

Mærkaternes indhold

Advarselmærkatene ovenfor har følgende betydninger.

1

KWM01691

⚠ ADVARSEL

Nødstart har ingen start-i-gear beskyttelse. Sørg for, at gearet er i frigear, inden du starter motoren.

2

KWM01681

⚠ ADVARSEL

- Hold hænder, hår og beklædning borte fra roterende dele, når motoren kører.
- Rør ikke ved og fjern ikke nogle elektriske dele under start eller under kørslen.

ZMU05746

3

KWM01671

⚠ ADVARSEL

- Læs brugervejledning og mærkater.
- Bær en godkendt redningsvest.
- Fastgør motorafbryderrebet til din redningsvest, din arm eller dit ben, så motoren stopper, hvis du ved et uheld forlader stævnen; dette kan forhindre, at båden sejler væk.

Generel information

KMU33843

Symboler

Symbolerne nedenfor har følgende betydninger.

Vigtigt/advarsel



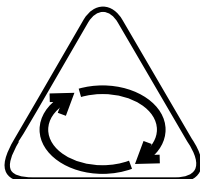
ZMU05696

Læs Brugerhåndbogen



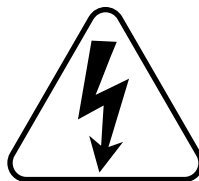
ZMU05664

Farekilde ved kontinuerlig rotation



ZMU05665

Elektrisk farekilde



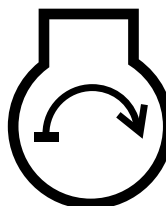
ZMU05666

Fjernstyringshåndtagets/gearskifhåndtagets betjeningsretning, to retninger



ZMU05667

Motorstart/igangsætning av motoren



ZMU05668

Specifikationer og betingelser

KMU34520

Specifikationer

BEMÆRK:

“(AL)” som angives i specifikationerne nedenfor er en numerisk værdi for den monterede aluminiumskrue.

“(SUS)” er ligeledes en værdi for monterede skrue i rustfrit stål og “(PL)” er en værdi for monterede plastskrue.

BEMÆRK:

“**” betyder, vælg motorolie ifølge diagrammet med motorolieinformation. For yderligere information, se side 14.

KMU2821D

Dimensioner:

Længde overalt:

F25DE 692 mm (27.2 in)

F25DET 692 mm (27.2 in)

F25DMH 1181 mm (46.5 in)

FT25FET 735 mm (28.9 in)

Bredde overalt:

398 mm (15.7 in)

Højde overalt L:

F25DE 1283 mm (50.5 in)

F25DET 1283 mm (50.5 in)

F25DMH 1284 mm (50.6 in)

FT25FET 1312 mm (51.7 in)

Hækbjælkens højde L:

F25DE 550 mm (21.7 in)

F25DMH 550 mm (21.7 in)

FT25FET 536 mm (21.1 in)

Vægt (AL) L:

F25DE 79.0 kg (174 lb)

F25DET 82.0 kg (181 lb)

F25DMH 78.0 kg (172 lb)

FT25FET 92.0 kg (203 lb)

Ydelse:

Arbejdsområde med helt åbent gashåndtag:

5000–6000 omdr./min.

Maksimal effekt:

19.3 kW @ 5500 omdr./min.

(26 HK @ 5500 omdr./min.)

Tomgangshastighed (i frigear):

975 ±50 omdr./min.

Motor:

Type:

4-takt L

Slagvolumen:

498.0 cm³

Boring × slaglængde:

65.0 × 75.0 mm (2.56 × 2.95 in)

Tændingssystem:

CDI

Tændrør (NGK):

DPR6EB-9

Gnidtafstand på tændrør:

0.8–0.9 mm (0.031–0.035 in)

Styresystem:

F25DE Fjernbetjening

F25DET Fjernbetjening

F25DMH Rorpind

FT25FET Fjernbetjening

Startsystem:

F25DE Elektrisk start

F25DET Elektrisk start

F25DMH Manuelt

FT25FET Elektrisk start

Starter karburatorsystem:

Prime Start

Ventilspillerum (kold motor) IN:

0.15–0.25 mm (0.0059–0.0098 in)

Ventilspillerum (kold motor) EX:

0.25–0.35 mm (0.0098–0.0138 in)

Minimum amp til koldstart (CCA/EN):

F25DE 347.0 A

F25DET 347.0 A

FT25FET 347.0 A

Mindste nominelle ydelse (20HR/IEC):

F25DE 40.0 Ah

F25DET 40.0 Ah

Specifikationer og betingelser

FT25FET 40.0 Ah

Maksimal generatoreffekt:

13 A

Drivenhed:

Gearstillinger:

Frem, Frigear, Bak

Udvekslingsforhold:

F25DE 2.08 (27/13)

F25DET 2.08 (27/13)

F25DMH 2.08 (27/13)

FT25FET 2.42 (29/12)

Trim og tilt systemet:

F25DE Manuelt tilt

F25DET Mekanisk trimning og tiltning

F25DMH Manuelt tilt

FT25FET Mekanisk trimning og tiltning

Brændstof og olie:

Anbefalet brændstof:

Almindelig blyfri benzin

Mindste research-oktantal:

90

Kapacitet af brændstoftank:

25 L (6.60 US gal, 5.50 Imp.gal)

Anbefalet motorolie:

4-takters motorolie

Anbefalet motoroliegruppe 1*:

SAE 10W-30/10W-40/5W-30

API SE/SF/SG/SH/SJ/SL

Anbefalet motoroliegruppe 2*:

SAE 15W-40/20W-40/20W-50

API SH/SJ/SL

Smøring:

Våd sump

Total motoroliemængde

(oliekarrets kapacitet):

Uden oliefilter udskiftning:

1.4 L (1.48 US qt, 1.23 Imp.qt)

Med oliefilter udskiftning:

1.6 L (1.69 US qt, 1.41 Imp.qt)

Anbefalet gearolie:

Hypoid gearolie (SAE 90)

Gearoliekvantitet:

F25DE 0.320 L

(0.338 US qt, 0.282 Imp.qt)

F25DET 0.320 L

(0.338 US qt, 0.282 Imp.qt)

F25DMH 0.320 L

(0.338 US qt, 0.282 Imp.qt)

FT25FET 0.430 L

(0.455 US qt, 0.378 Imp.qt)

Tilspændingsmoment:

Tændrør:

17.0 Nm (1.73 kgf-m, 12.5 ft-lb)

Møtrik til skrue:

35.0 Nm (3.57 kgf-m, 25.8 ft-lb)

Motorolie aftapningsbolt:

27.0 Nm (2.75 kgf-m, 19.9 ft-lb)

Motoroliefilter:

18.0 Nm (1.84 kgf-m, 13.3 ft-lb)

Støj- og vibrationsniveau:

Operatør lydtrykniveau

(ICOMIA 39/94 og 40/94):

84.2 dB(A)

Vibration på rorpindshåndtag

(ICOMIA 38/94):

F25DMH Vibration på rorpindshåndtag er under 2.5 m/s²

KMU33554

Installationskrav

KMU33563

Hestekraftklassificering for både

KWM01560



Hvis båden får for meget gas, kan det forårsage alvorlig ustabilitet.

Kontroller at motorens/motorenes totale hestekræfter ikke overskrider den maksimale klassificering af hestekræfter før påhængsmotoren-/motorerne monteres. Se bådens dataplade eller kontakt producenten.

Specifikationer og betingelser

KMU33571

Motormontering

KWM01570



ADVARSEL

- Forkert montering af påhængsmotoren kan medføre farlige forhold, som f.eks. dårlig håndtering, tab af kontrol eller brandfare.
- Da motoren er meget tung, kræves der specielt udstyr og træning for at montere det på sikker vis.

Forhandleren eller en anden erfaren person skal montere motoren med det korrekte værktøj og fuldstændige installationsanvisninger. For yderligere information, se side 31.

KMU33581

Krav til fjernstyring

KWM01580



ADVARSEL

- Hvis motoren starter i gear, kan båden bevæge sig pludseligt og uventet, hvilket kan forårsage en kollision eller smide passagerer overbord.
- Hvis motoren nogen sinde starter i gear, virker start-i-gear beskyttelsen ikke korrekt, og du bør ikke fortsætte med at bruge påhængsmotoren. Kontakt din Yamaha-forhandler.

Fjernstyringsenheden skal have start-i-gear beskyttelse. Beskyttelsen gør, at motoren kun kan startes, hvis den er i frige gear.

KMU25694

Batteribetingelser

KMU25721

Batterispecifikationer

Minimum amp til koldstart (CCA/EN):

F25DE 347.0 A

F25DET 347.0 A

FT25FET 347.0 A

Mindste nominelle ydelse (20HR/IEC):

F25DE 40.0 Ah

F25DET 40.0 Ah

FT25FET 40.0 Ah

Motoren vil ikke starte, hvis batterispændingen er for lav.

KMU36290

Montering af batteri

Monter batteriholderen på et tørt, godt ventileret, vibrationsfrit sted i båden. **ADVARSEL! Anbring ikke brændbare genstande, løse, tunge genstande eller metalgenstande på samme opbevaringssted som batteriet. Der kan opstå brand, eksplosion eller gnister.** [KWM01820]

KMU36300

Flere batterier

For at tilslutte flere batterier, f.eks. ved brug af flere motorer eller et ekstra batteri, bør du kontakte din Yamaha-forhandler for udvælgelse af batteri og korrekt ledningsføring.

KMU25730

Uden en ensretter eller Ensretterregulator

KCM01090

VIGTIGT

Der kan ikke sluttes et batteri til modeller, der ikke er udstyret med en ensretter eller en ensretterregulator.

Hvis du ønsker at bruge et batteri til modelerne uden en ensretter eller Ensretterregulator, skal du montere en Ensretterregulator

Specifikationer og betingelser

(ekstraudstyr).

Hvis du bruger et vedligeholdelsesfrit batteri til de ovennævnte modeller, kan det forkortede batteriets levetid væsentligt.

Monter en Ensretter regulator (ekstraudstyr) eller brug tilbehør der er klassificeret til at modstå 18 volt eller højere til de ovennævnte modeller. Ret henvendelse til din Yamaha-forhandler for detaljer om montering af en Ensretter regulator (ekstraudstyr).

KMU34192

Valg af skrue

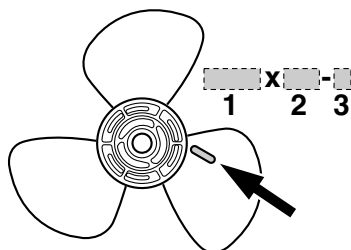
Ud over at vælge påhængsmotor, er valg af den rigtige skrue en af de vigtigste købsbeslutninger en sejler kan foretage. Skruens type, størrelse og design har direkte indflydelse på acceleration, tophastighed, brændstoføkonomi, og selv motorens levetid. Yamaha designer og producerer skruer til alle Yamaha påhængsmotorer og til enhver anvendelse.

Din påhængsmotor er leveret med en Yamaha skrue, der er valgt til en god præstation over en række anvendelser, men der kan være anvendelser, hvor det ville være mere egnet med en anden type skrue.

Din Yamaha-forhandler kan hjælpe dig med at vælge den rigtige skrue til dine sejlsportsbehov. Vælg en skrue, der tillader motoren at nå den midterste eller øverste halvdel af arbejdsområdet ved fuld gas med den maksimale bådlast. Generelt skal du vælge en skrue med en større stigning til en mindre arbejdsbelastning eller en skrue med mindre stigning til tungere belastning. Hvis du fragter læs, som varierer meget, skal du vælge den skrue, der lader motoren arbejde i det rigtige område for det maksimale læs, men husk at du måske skal reducere indstillingen af gashåndtaget, så det forbliver inden for det anbefalede motoromdrejningstalområde,

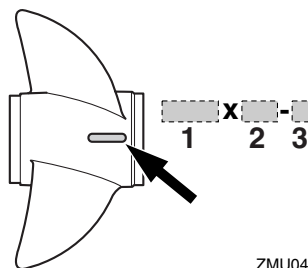
når du fragter lettere læs.

For instruktioner om at fjerne og montere skruen, se side 70.



ZMU04604

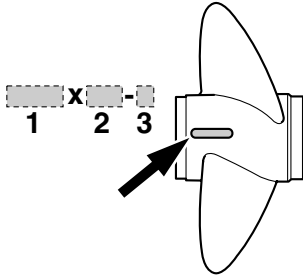
1. Skruediameter i tommer
2. Skruestigning i tommer
3. Skruetype (skruemærke)



ZMU04605

1. Skruediameter i tommer
2. Skruestigning i tommer
3. Skruetype (skruemærke)

Specifikationer og betingelser



ZMU04606

1. Skruediameter i tommer
2. Skruestigning i tommer
3. Skruetype (skruemærke)

KMU25770

Start-i-gear beskyttelse

Yamaha påhængsmotorer eller Yamaha-godkendte fjernstyringsenheder er udstyret med start-i-gear beskyttelse. Dette udstyr tillader kun, at motoren kan startes, når den står i frigear. Sæt altid motoren i frigear, inden den startes.

KMU37473

Motorolie krav

Anbefalet motorolie:

4-takts motorolie med en kombination af følgende SAE og API olieklassifikationer

Maskinolietyper SAE:

10W-30 eller 10W-40

Maskinolietyper API:

SE, SF, SG, SH, SJ, SL

Total motoroliemængde

(oliekarrets kapacitet):

Uden oliefilter udskiftning:

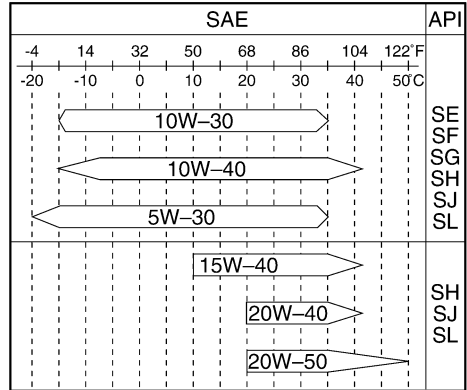
1.4 L (1.48 US qt, 1.23 Imp.qt)

Med oliefilter udskiftning:

1.6 L (1.69 US qt, 1.41 Imp.qt)

Hvis de anbefalede motorolietyper ikke er tilgængelige, vælges et alternativ i henhold til

gennemsnitstemperaturen i Deres område, vha. den medfølgende oversigt.



ZMU05190

KMU36360

Brændstof, betingelser

KMU36802

Benzin

Brug benzin af god kvalitet som opfylder det mindste oktanforhold. Hvis der opstår bankninger eller knaldlyde, skal du bruge et andet benzinmærke eller super blyfrit brændstof.

Anbefalet benzin:

Almindelig blyfri benzin med et mindste oktanforhold på 90 (RON).

KCM01981

VIGTIGT

- Brug ikke blyholdig benzin. Blyholdig benzin kan skade motoren alvorligt.
- Undgå at få vand og forurening i benzintanken. Forurenede benzin kan medføre ringere ydeevne eller beskadigelse af motoren. Brug kun ny benzin, som har været opbevaret i rene beholdere.

KMU36880

Mudret eller syreholdig vand

Yamaha anbefaler kraftigt, at du anmoder

Specifikationer og betingelser

din forhandler om at montere en forkromet vandpumpe (ekstraudstyr), hvis du bruger påhængsmotoren i grumset (mudret) eller surt vand. Denne anbefaling er afhængig af påhængsmotormodellen måske ikke nødvendig.

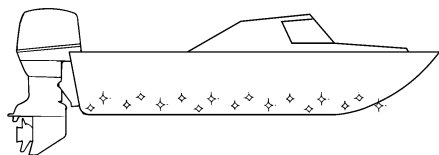
KMU36330

Beskyttelsesmaling

Et rent skrog forbedrer bådens ydelse. Bådens bund bør holdes så ren for søvækst som mulig. Om muligt kan bådens bund dækkes med en bundmaling, godkendt til brug i dit område, for at forhindre tilgroning af algevækster.

Brug ikke bundmaling, der indeholder kobber eller grafit. Disse malingstyper kan øge tæringen på motoren.

- En ekstra motorafbrydersnor med clips.
 - Reservedele, såsom et ekstra sæt tændrør.
- Kontakt din Yamaha-forhandler vedrørende detaljer.



ZMU05176

KMU36341

Regler for bortskafning af motor

Man må aldrig bortkaste (dumpe) motoren illegalt. Yamaha foreslår, at du kontakter forhandleren vedrørende kassering af motoren.

KMU36351

Udstyr til nødsituationer

Hav altid følgende emner i båden i tilfælde af problemer med motoren.

- Et værktøjssæt med forskellige skruetrækere, tænger, svensknøgler (inkl. metriske størrelser) og målebånd.
- Vandtæt lommelygte med ekstra batterier.

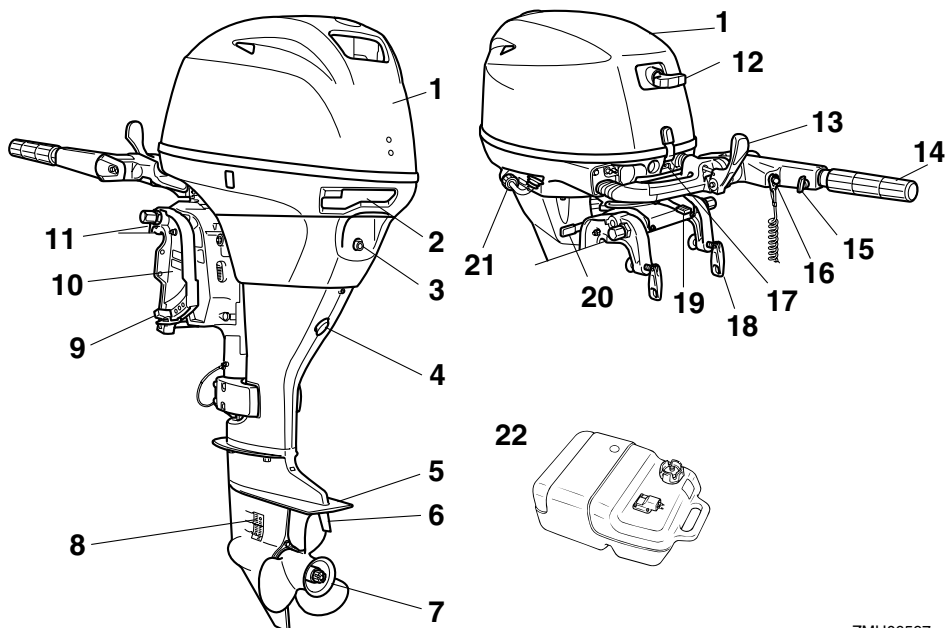
KMU2579M

Komponentdiagram

BEMÆRK:

* Er muligvis ikke nøjagtig som vist; er muligvis heller ikke inkluderet som standardudstyr på alle modeller.

F25DMH



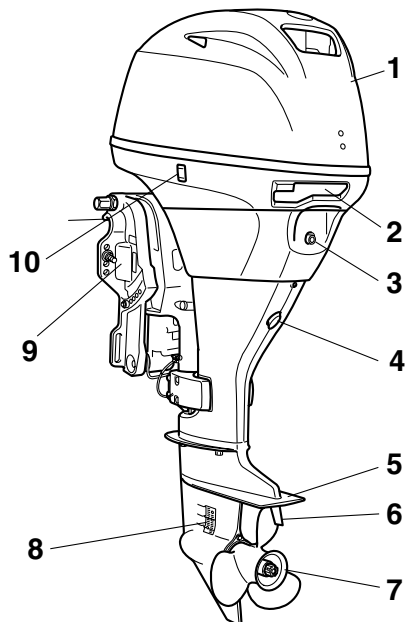
1. Øverste motorskærm
2. Låsehåndtag til motorhjelm
3. Tomgangsåbning
4. Drænskrue
5. Antikavitationsplade
6. Trimanode
7. Skruer
8. Kølevandsindtag
9. Trimstang
10. BESPÆNDING
11. Montering til sikkerhedskabel
12. Håndtag til manuel starter
13. Håndtag til gearskift
14. Greb på gashåndtag
15. Friktionsindstilling af gashåndtag

16. Motorstopknop/Motorafbryderkontakt
17. Advarselsindikator(er)
18. Spændskrue
19. Justering af styringsfriktion
20. Håndtag til tiltås
21. Gennemskylningsudstyr
22. Brændstoftank

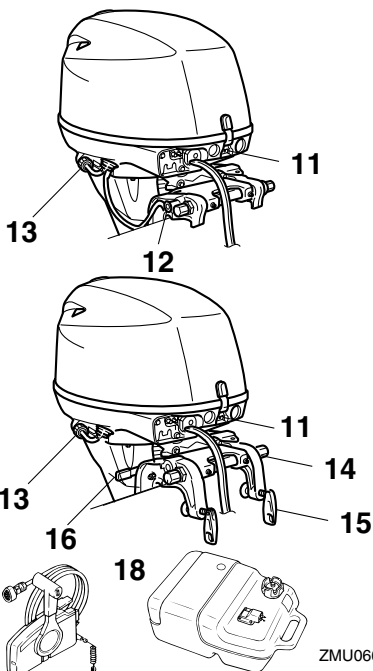
ZMU06597

Komponenter

F25DE, F25DET, FT25FET



1. Øverste motorskærm
2. Låsehåndtag til motorhjelmen
3. Tomgangsåbning
4. Drænskruer
5. Antikavitationsplade
6. Trimanode
7. Skruer
8. Kølevandsindtag
9. Bespænding
10. Elektrisk kontakt til trim og tilt*
11. Advarselsindikator
12. Tiltholderknop*
13. Gennemskylningsudstyr
14. Montering til sikkerhedskabel*
15. Spændeskruer*
16. Håndtag til tiltlås*
17. Kontrolboks til fjernbetjening (til sidemontering)*
18. Brændstoftank



KMU25802

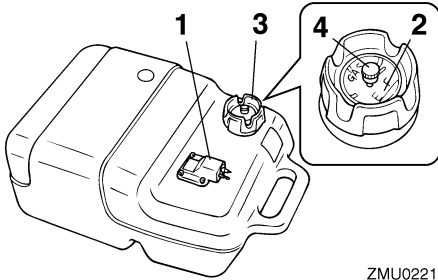
Brændstoftank

Hvis din model er udstyret med en bærbar brændstoftank, er dens funktion som følger.

KWM00020

ADVARSEL

Brændstoftanken der følger med denne motor er kun til brændstof til motoren og må ikke anvendes som beholder til opbevaring af brændstof. Professionelle brugere skal overholde relevante licenser eller regulativer fra myndighederne.



ZMU02219

1. Kobling til brændstofslange
2. Brændstofmåler
3. Brændstoftankdæksel
4. Luftskrue

KMU25830

Kobling til brændstofslange

Denne samling bruges til at tilslutte brændstofrøret.

KMU25841

Brændstofmåler

Denne måler er placeret enten på brændstoftankens dæksel eller på bunden af kobling til brændstofslange. Den viser den omtrentlige mængde brændstof, der er tilbage i tanken.

KMU25850

Brændstoftankdæksel

Denne hætte lukker brændstoftanken hermetisk. Når den fjernes, kan tanken fyldes med brændstof. For at fjerne hættten, skal den drejes mod uret.

KMU25860

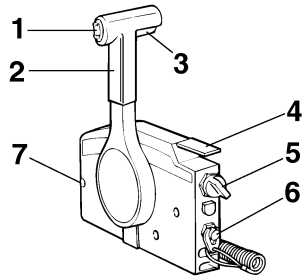
Luftskrue

Denne skrue er på brændstoftankens hætte. For at løsne hættten skal den drejes mod uret.

KMU26181

Fjernstyringsboks

Fjernstyringshåndtaget aktiverer både skifteen og gashåndtaget. De elektriske kontakter er monteret på fjernbetjeningsboksen.



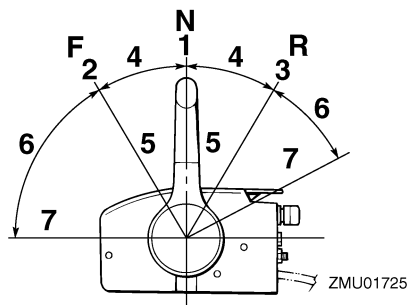
ZMU01723

1. Elektrisk kontakt til trim og tilt
2. Fjernstyringshåndtag
3. Udløser af lås til frigear
4. Tomgangshåndtag
5. Hovedkontakt
6. Motorafbryderkontakt
7. Friktionsindstilling af gashåndtag

KMU26190

Fjernstyringshåndtag

Ved at flytte håndtaget fremad fra frigear positionen sættes gearet i fremadgående gear. Bakgearret indkobles ved at trække håndtaget tilbage fra frigear. Motoren vil fortsætte med at køre i tomgang, indtil håndtaget er flyttet ca. 35° (en pal kan mærkes). Ved at bevæge håndtaget yderligere åbnes der for gashåndtaget, og motoren begynder at accelerere.



ZMU01725

1. Frigear "N"
2. Fremad "F"

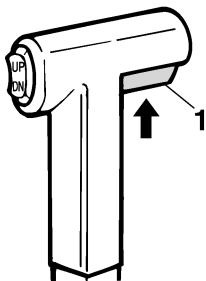
Komponenter

3. Baglæns "R"
4. Skift
5. Helt lukket
6. Gashåndtag
7. Helt åben

KMU26201

Udløser af lås til frigear

For at skifte fra frigear, skal man først trække op i udløseren af lås til frigear.



ZMU01727

1. Udløser af lås til frigear

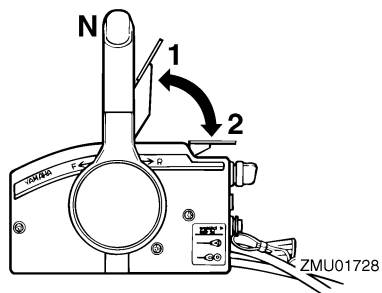
KMU26211

Tomgangshåndtag

For at åbne for gashåndtaget uden at skifte til enten fremad eller bak, skal man sætte fjernstyringshåndtaget i stillingen neutral (frigear) og løfte tomgangshåndtaget.

BEMÆRK:

Tomgangshåndtaget virker kun når fjernstyringshåndtaget er i frigear. Fjernstyringshåndtaget virker kun når tomgangshåndtaget er i lukket position.

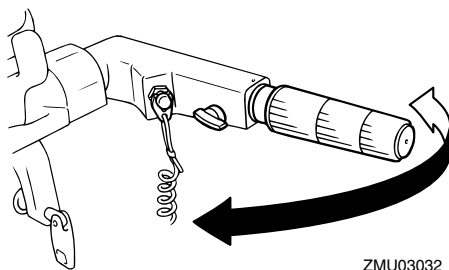


1. Helt åben
2. Helt lukket

KMU25911

Rorpind

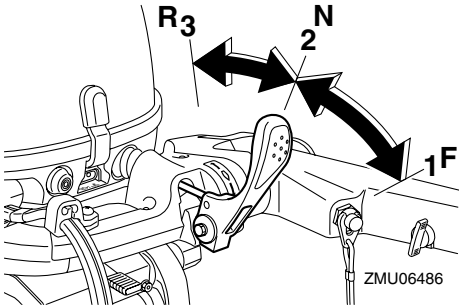
For ændring af retning skal rorpinden flyttes til venstre eller højre efter behov.



KMU25922

Håndtag til gearskift

Når du trækker håndtaget til gearskift mod dig selv, sætter du motoren i fremadgående gear, så båden sejler fremad. Når du skubber håndtaget væk fra dig selv, sætter du motoren i bakgear, så båden sejler agter.

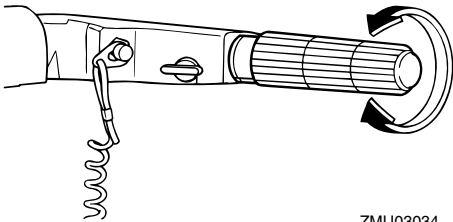


1. Fremad "F"
2. Frigear "N"
3. Baglæns "R"

KMU25941

Greb til gashåndtag

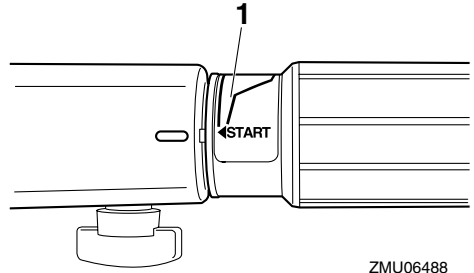
Grebet til gashåndtaget er på rorpinden. Drej grebet mod uret for at forøge hastigheden og med uret for at sænke hastigheden.



KMU25961

Speederindikator

Økonomimåleren på speederindikator viser den relative mængde brændstof der er brugt til hver gashåndtagsstilling. Vælg den indstilling, som giver den bedste ydelse og brændstofføkonomi til den ønskede drift.



1. Speederindikator

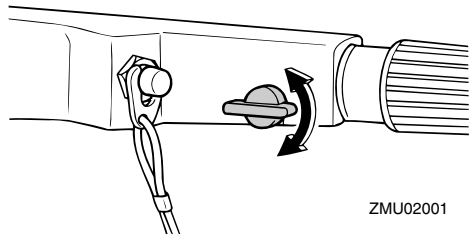
KMU25975

Friktionsindstilling af gashåndtag

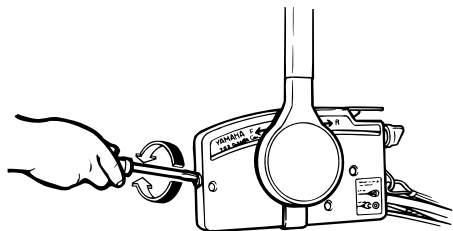
En friktionsanordning yder justerbar modstand til at flytte gashåndtaget eller fjernstyringshåndtaget, og kan indstilles i henhold til førerens præference.

For at øge modstanden skal friktionsskruen drejes i urets retning. For at formindske modstanden skal friktionsskruen drejes mod urets retning. **ADVARSEL! Spænd ikke friktionsskruen for meget. Hvis der er for stor modstand, kan det blive besværligt at bevæge fjernstyringens håndtag eller gashåndtaget, hvilket kan føre til uheld.**

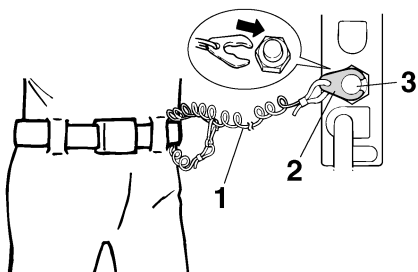
[KWM00032]



Komponenter



ZMU03169



ZMU01716

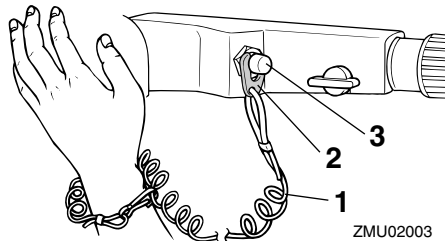
Når en konstant hastighed ønskes, spændes justerskruen for at beholde den ønskede stilling på gashåndtaget.

KMU25993

Motorafbrydersnor og clips

Clipsen skal sidde på afbryderkontakten for motoren, for at motoren kan køre. Snoren skal være fastgjort til et sikkert sted på førerens tøj, arm eller ben. Hvis føreren skulle falde overbord eller forlade stævnen, vil snoren hive clipsen af og stoppe motoren. Dette forhindrer, at båden sejler bort med motoren i gang. **ADVARSEL! Fastgør motorafbryderrebet på et sikkert sted på dit tøj, din arm eller dit ben under drift. Fastgør ikke rebet på tøj, som kan rives løs. Anbring ikke rebet, hvor det kan blive viklet ind i noget, der forhindrer det i at fungere. Undgå ved et uheld at trække i rebet under normal drift. Tab af motorkraft betyder i de fleste tilfælde også tab af det meste af styreevnen. Uden motorkraft vil båden hurtigt nedsætte farten. Dette kan medføre at personer og genstande kan blive kastet fremad i båden.** [KWM00122]

1. Snor
2. Clips
3. Motorafbryderkontakt



ZMU02003

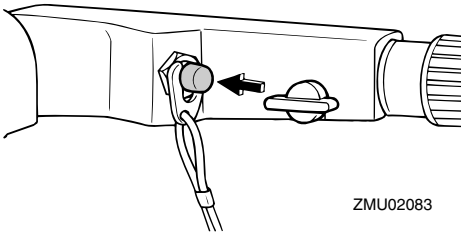
1. Snor
2. Clips
3. Motorafbryderkontakt

KMU26001

Stopknap

For at åbne tændingskredsløbet og stoppe motoren skal du trykke på denne knap.

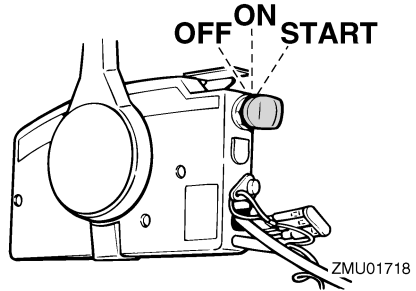
ren. Når nøglen løsnes, går den automatisk tilbage til "ON" (tændt) position.



KMU26070

Håndtag til manuel starter

For at starte motoren, skal du først trække håndtaget let ud, indtil der føles modstand. Fra den stilling skal du så trække håndtaget lige ud hurtigt for starte motoren.



KMU31432

Justering af styringsfriktion

En friktionsanordning giver justerbar modstand til styremekanismen, og kan indstilles efter førerens præference. Der er et justeringshåndtag på bunden af soklen til rorpinde.

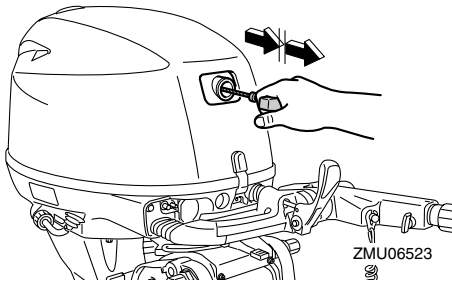
Drej håndtaget mod bagbord "A" for at øge modstanden.

Drej håndtaget mod styrbord "B" for at formindske modstanden.

KWM00040

⚠ ADVARSEL

Spænd ikke friktionskruen for meget. Hvis der er for stor modstand kan den være vanskelig at styre, hvilket kan føre til uheld.



KMU26090

Hovedkontakt

Hovedkontakten styrer tændingssystemet; betjeningen beskrives nedenfor.

● "OFF" (slukket)

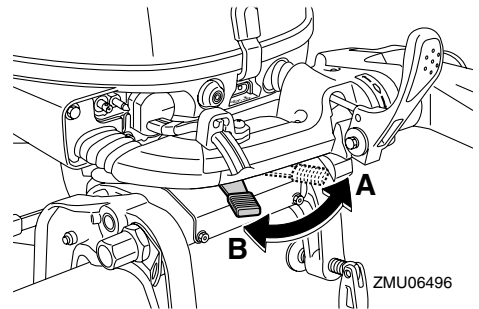
Når hovedkontakten er i "OFF" (slukket) position, er de elektriske kredsløb afbrudt, og nøglen kan fjernes.

● "ON" (tændt)

Når hovedkontakten er i "ON" (tændt) position, er de elektriske kredsløb tilsluttet, og nøglen kan ikke fjernes.

● "START" (start)

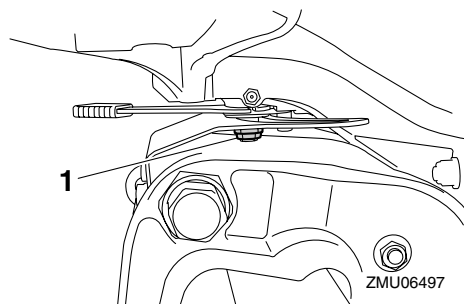
Når hovedkontakten er i "START" (start) position, drejer startmotoren for at starte moto-



Kontroller at møtrikken er spændt til korrekt spændingsmoment, hvis modstanden ikke

Komponenter

øger når håndtaget drejes mod bagbord "A".



1. Møtrik

Møtrikkens spændingsmoment:
4.0 Nm (0.4 kgf-m, 3.0 ft-lb)

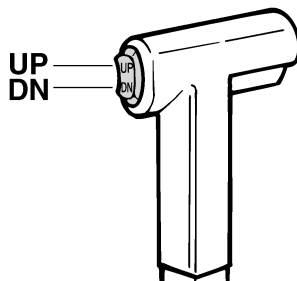
BEMÆRK:

- Styrebevægelsen er blokeret, når justeringshåndtaget er indstillet på "A" stilling.
- Kontroller at rørpinden kan bevæges uden besvær når håndtaget drejes mod bagbord "B".
- Påfør ikke smøremidler, som f.eks. smørefedt, på stilleskruens friktionsområde for styringen.

KMU32052

Elektrisk kontakt til trim og tilt på fjernstyringen

Det elektriske trim- og tiltsystem justerer påhængsmotorens vinkel i forhold til hækbjælken. Hvis du trykker på kontakten "UP" (op) trimmes påhængsmotoren op, og derefter vipper den op. Når du trykker på kontakten "DN" (ned) vippes påhængsmotoren ned og den trimmes ned. Når kontakten slippes, vil påhængsmotoren stoppe i den nuværende stilling. For instruktioner i at bruge den elektriske kontakt til trim og tilt, se siderne 48 og 51.



ZMU01720

KMU26153

Elektrisk kontakt til trim og tilt på motorhjelmens bund

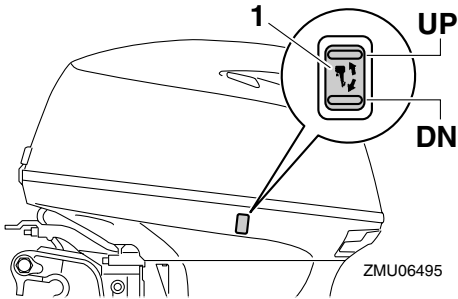
Den elektriske trim- og tiltkontakt findes på siden af nederste motorskærm. Hvis du trykker på kontakten "UP" (op) trimmes påhængsmotoren op, og derefter vipper den op. Når du trykker på kontakten "DN" (ned) vippes påhængsmotoren ned og den trimmes ned. Når kontakten slippes, vil påhængsmotoren stoppe i den nuværende stilling.

For instruktioner i at bruge den elektriske kontakt til trim og tilt, se side 51.

KWMD1030

⚠ ADVARSEL

Anvend kun den elektriske trim- og tiltkontakt på nederste motorskærm, når båden ligger helt stille og motoren er standset. Forsøg på at anvende denne kontakt, medens båden er i bevægelse, kan øge faren for at falde overbord. Det kan også distrahere føreren, og øge risikoen for kollision med en anden båd eller forhindring.



1. Elektrisk kontakt til trim og tilt

KMU26244

Trimanode

KWM00840



En forkert indstillet trimanode kan gøre det svært at styre. Foretag altid en prøve-sejlad når trimanoden er blevet monteret eller udskiftet for at sikre, at styringen er korrekt. Husk at spænde bolten efter indstillingen af trimanoden.

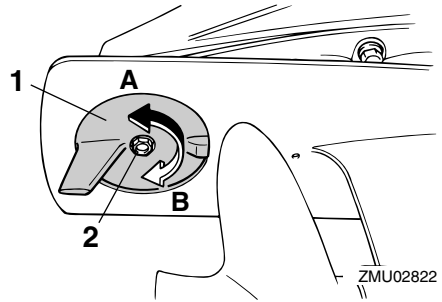
Trimanoden bør justeres, så styringsbetjeningen kan drejes til enten højre eller venstre ved at brug af samme styrke.

Hvis båden har tendens til at slække til venstre (bagbords side), skal trimanodens bagende drejes til bagbords side "A" i figuren. Hvis båden har tendens til at slække til højre (stybords side), skal trimanodens ende drejes til stybords side "B" i figuren.

KCM00840

VIGTIGT

Trimanoden virker også som anode for at beskytte motoren fra elektrokemisk tæring. Mal aldrig trimanoden, da den erved bliver uvirksom som anode.



1. Trimanode

2. Bolt

<p>Bolt-tilspændingsmoment: 18.0 Nm (1.8 kgf-m, 13 ft-lb)</p>

KMU26253

Trimanode

KWM00840

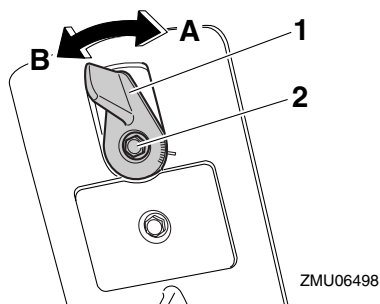


En forkert indstillet trimanode kan gøre det svært at styre. Foretag altid en prøve-sejlad når trimanoden er blevet monteret eller udskiftet for at sikre, at styringen er korrekt. Husk at spænde bolten efter indstillingen af trimanoden.

Trimanoden bør justeres, så styringsbetjeningen kan drejes til enten højre eller venstre ved at brug af samme styrke.

Hvis båden har tendens til at slække til venstre (bagbords side), skal trimanodens bagende drejes til bagbords side "A" i figuren. Hvis båden har tendens til at slække til højre (stybords side), skal trimanodens ende drejes til stybords side "B" i figuren.

Komponenter



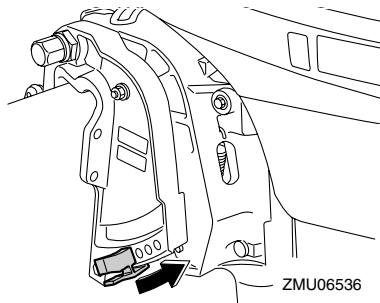
1. Trimmanode
2. Bolt

Bolt-tilspændingsmoment:
8.0 Nm (0.8 kgf-m, 5.8 ft-lb)

KMU26261

Trimstang (tilt)ap

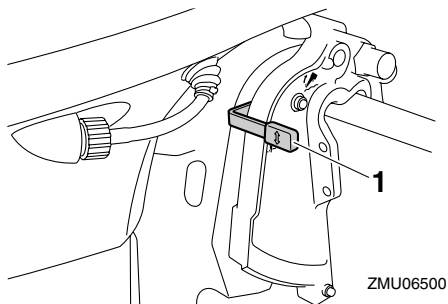
Trimstangens stilling bestemmer påhængsmotorens minimums trimvinkel i forhold til hækbjælken.



KMU30440

Mekanisme til tiltlås

Mekanismen til tiltlås bruges til at forhindre påhængsmotoren i at blive løftet op af vandet i bakgear.



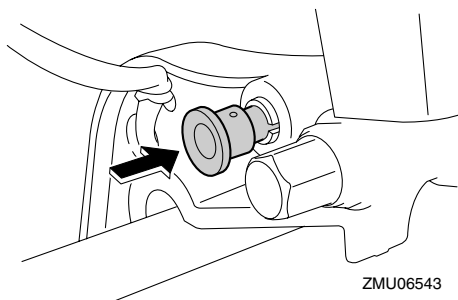
1. Håndtag til tiltlås

For at vippe påhængsmotoren op, skal tilt låsehåndtaget "↑" trykkes (op). For at vippe påhængsmotoren ned, skal tilt låsehåndtaget "↓" trykkes (down).

KMU26321

Tiltholderknop

For at holde påhængsmotoren i vippet op stilling, skal du skubbe tiltholderknoppen under drejebøjlen.



KCM00660

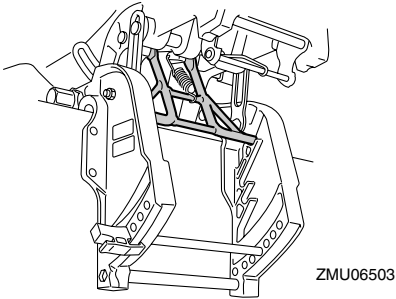
VIGTIGT

Anvend ikke tilt støttehåndtaget eller -knoppen ved transport af båden. Påhængsmotoren kan ryste løs fra tilt holderen og falde ned. Hvis motoren ikke kan transporteres i normal stilling, så anvend et ekstra støtteudstyr, der kan sikre den i vippet stilling.

KMU26332

Tiltstøttebjælke

Tiltstøttebjælken holder påhængsmotoren i vippet op stilling.



KCM01660

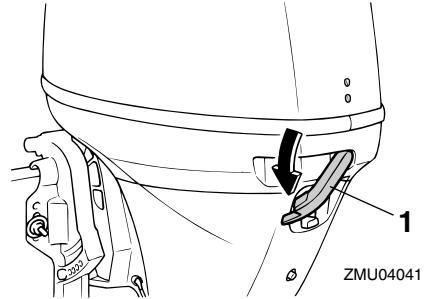
VIGTIGT

Anvend ikke tiltstøttebjælken ved transport af båden. Påhængsmotoren kan ryse løs fra tilt holderen og falde ned. Hvis motoren ikke kan transporteres i normal stilling, så anvend et ekstra støtteudstyr, der kan sikre den i vippet stilling.

KMU26373

Låsehåndtag til motorhjem (drejetype)

For at fjerne øverste motorhjem, skal låsehåndtaget(ne) til motorhjelm drejes og hjelmen løftes af. Når hjelmen monteres, skal man checke for at være sikker på, at den passer rigtigt ind i gummiforseglingen. Lås derefter hjelmen igen ved at sætte håndtagene til motorhjelm tilbage til låsestillingen.



1. Låsehåndtag til motorhjem

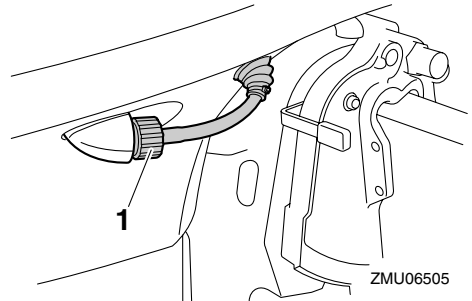
KMU26460

Gennemskylningsudstyr

Dette apparat kan bruges til at rengøre motorens kølevandsgange ved hjælp af en haveslange og postevand.

BEMÆRK:

For detaljer om brug, se side 59.



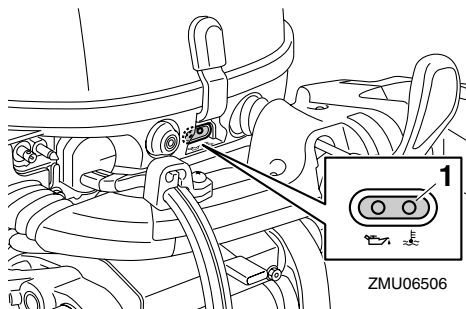
1. Gennemskylningsudstyr

KMU26303

Advarselsindikator

Indikatoren tændes, hvis motoren udvikler en situation, hvor der er grund til bekymring. For detaljer om hvordan advarselsindikatoren aflæses, se side 29.

Komponenter



1. Advarselsindikator

KMU36014

Indikatorer

KMU36024

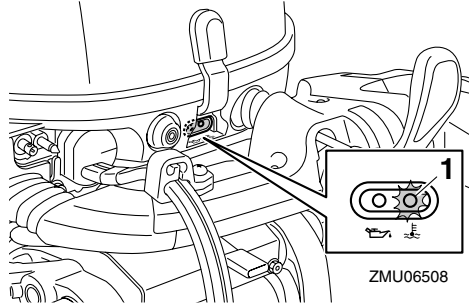
Advarselslampe for lavt olietryk

Hvis olietrykket bliver for lavt, vil denne indikator lyse. For yderligere information, se side 29.

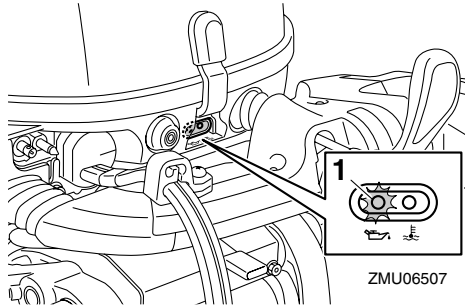
KCM00022

VIGTIGT

- **Kør ikke videre med motoren, hvis advarselslampen for lavt olietryk er tændt, og motorolieniveauet falder. Motoren vil blive alvorligt beskadiget.**
- **Advarselslampen for olietryk fortæller intet om niveauet af motorolie. Anvend oliepinde til kontrol af den tilbageværende oliemængde. For yderligere information, se side 36.**



1. Indikator for overophedning



1. Indikator for lavt olietryk

KMU36033

Advarselslampe for overophedning

Hvis motortemperaturen bliver for høj, vil denne indikator lyse. For yderligere information til at læse indikatoren, se side 29.

KCM00052

VIGTIGT

Kør ikke videre med motoren, hvis indikatoren for overophedning er tændt. Motoren vil blive alvorligt beskadiget.

Motorens kontrolsystem

KMU26803

Overvågningssystem

KCM00091

VIGTIGT

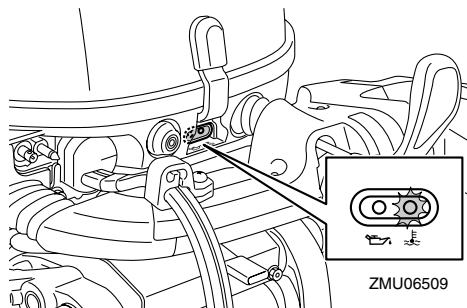
Kør ikke videre med motoren, hvis noget af advarselsudstyret er aktiveret. Ret henvendelse til din Yamaha-forhandler, hvis problemet ikke kan findes og rettes.

KMU2681A

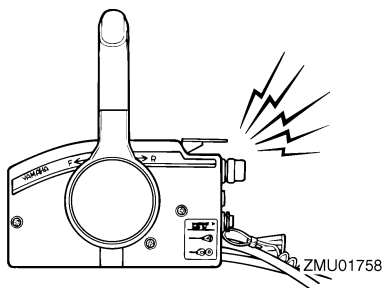
Overophedningsalarm

Denne motor har et alarmsystem mod overophedning. Alarmen aktiveres, hvis motorens temperatur stiger for meget.

- Motorens hastighed vil automatisk blive sænket til ca. 2000 omdr./min.
- Advarselslampen for overophedning vil lyse eller blinke.



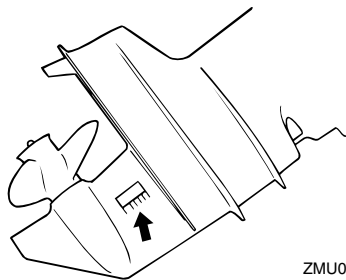
- Brummeren vil lyde (hvis udstyret på rorpinden, kontrolboksen til fjernbetjening eller hovedkontaktpanelet).



Hvis alarmen aktiveres, så stop motoren og

efterse om kølevandsindtaget er tilstoppet:

- Check trimvinklen for at sikre, at kølevandsindtaget er nedsænket i vandet.
- Undersøg om kølevandsindtaget er tilstoppet.



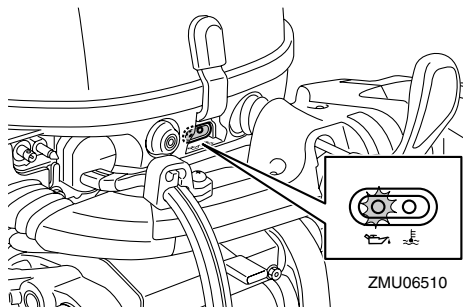
ZMU03026

KMU3016A

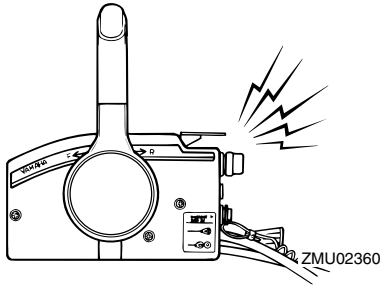
Alarm om lavt olietryk

Hvis olietrykket falder for meget, vil alarmen blive aktiveret.

- Motorens omdrejningstal vil automatisk blive sænket til ca. 2000 omdr./min. Advarselslampen for olietryk lyser eller blinker, hvis motoren er udrustet med denne lampe.



- Brummeren vil lyde (hvis udstyret på rorpinden, kontrolboksen til fjernbetjening eller hovedkontaktpanelet).



Hvis alarmeren er aktiveret, skal du stoppe motoren, så snart det er sikkert at gøre det. Efterse olieniveaueet og påfyld olie hvis nødvendigt. Hvis olieniveaueet er korrekt og alarmeren ikke slukker, så ret henvendelse til din Yamaha-forhandler.

Installation

KMU26902

Installation

Informationen i dette afsnit er kun vejledende. Det er ikke muligt at give komplette instruktioner for alle mulige båd- og motorkombinationer. Den korrekte montering afhænger delvist af erfaring og kombinationen af båd og motor.

KWM01590

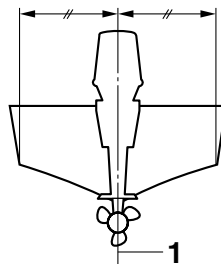


- Hvis man giver båden for stor effekt, kan det medføre alvorlig ustabilitet. Monter ikke en påhængsmotor med flere hestekræfter end det maksimale som indikeres på bådens dataplade. Hvis båden ikke har en dataplade så ret henvendelse til bådproducenten.
- Forkert montering af påhængsmotoren kan medføre farlige forhold, som f.eks. dårlig håndtering, tab af kontrol eller brandfare. For permanent monterede modeller, bør din forhandler eller en anden person med kendskab til korrekt rigning montere motoren.

KMU33470

Montering af påhængsmotoren

Påhængsmotoren skal være monteret, så båden er velafbalanceret. Ellers vil båden blive svær at styre. På både med en enkelt motor skal påhængsmotoren monteres på bådens midterlinje (køllinje).



ZMU01760

1. Centerlinje (køllinie)

KMU26923

Monteringshøjde

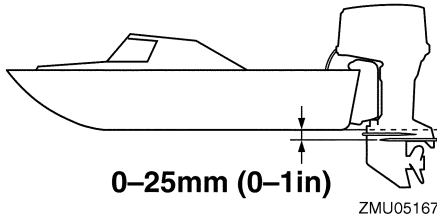
For at sejle din båd med størst mulig effektivitet skal bådens og påhængsmotorens vandmodstand (fremdrivningsmodstand) være mindst mulig. Påhængsmotorens monteringshøjde har stor indflydelse på vandmodstanden. Hvis monteringshøjden er for høj, vil der være tendens til, at der opstår kavitation, hvilket således vil reducere drivkraften; og hvis skruespidserne skærer luften, vil omdrejningstallet forøges unormalt og forårsage, at motoren overopheder. Hvis monteringshøjden er for lav, vil vandmodstanden blive forøget og dermed nedsætte motorens effektivitet. Monter påhængsmotoren, så antikavitationspladen er mellem bådens bund og et niveau der er 25 mm (1 in) under den.

påhængsmotoren, se side 48.

KMU26972

Fastspænding af påhængsmotoren

1. Placer påhængsmotoren på hækbjælken, så den er placeret så tæt på center som muligt. Spænd hækbjælkens spændskruer ligeligt og sikkert. Efterse jævnlgt spændskruernes stramhed under betjening af påhængsmotoren, da de kan blive løse på grund af motorvibration. **ADVARSEL! Løse spændskruer kan få påhængsmotoren til at falde af eller flytte på hækbjælken. Dette kan føre til at man mister kontrollen og forårsager alvorlige skader. Kontroller at bespændingerne på hækbjælken er ordentligt spændt. Kontroller fra tid til anden om skruerne er spændt under sejladser.** [KWM00641]



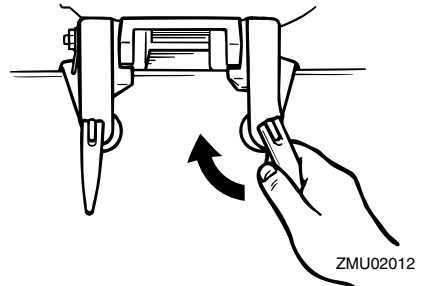
KCM01631

VIGTIGT

- Sørg for at tomgangshullet forbliver højt nok til at holde vandet ude af motoren, selv hvis båden er i stationærposition med maksimal vægt.
- En forkert motorhøjde eller forhindring af vandgennemstrømningen (som f.eks. designet eller tilstanden på båden eller tilbehør, som f.eks. badestiger eller transducere til ekkolod) kan give lufthuller i vandet, hvis båden sejler med høj hastighed. Hvis motoren bruges kontinuerligt ved tilstedeværelse af luftbårne vandsprøjt, kan der komme nok vand ind i motoren gennem luftindtaget på hjelmen til at forårsage alvorlig motorskade. Eliminér årsagen til luftbårne vandsprøjt.

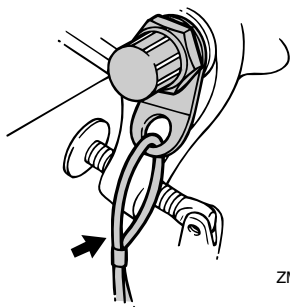
BEMÆRK:

- Den optimale monteringshøjde for påhængsmotoren afhænger af en kombination af båd og motor og den ønskede anvendelse. Prøvesejladser med forskellige højder kan hjælpe med til at bestemme den optimale monteringshøjde. Ret henvendelse til din Yamaha-forhandler eller bådfabrikant for yderligere information om den korrekte monteringshøjde.
- For instruktioner i at indstille trimvinklen på



2. Hvis din motor er udstyret med motormontering til sikkerhedskabel, så bør et sikkerhedskabel eller -kæde bruges. Monter den ene ende til monteringspunkt på båden. Ellers kunne motoren mistes helt, hvis den ved et uheld falder af hækbjælken.

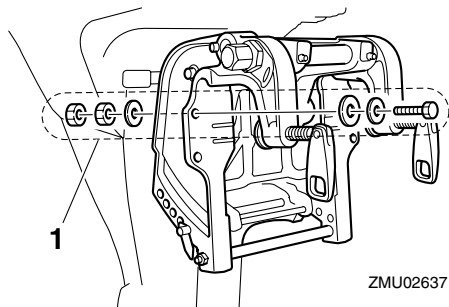
Installation



ZMU02013

3. Fastgør bespændingen til hækbjælken ved brug af de bolte, der er leveret med påhængsmotoren (hvis pakket). For detaljer skal du rette henvendelse til din Yamaha-forhandler. **ADVARSEL! Undlad at bruge andre bolte, møtrikker eller skiver end dem, der var indeholdt i motorpakningen. Hvis de anvendes alligevel, skal de være af mindst samme kvalitet og styrke og skal spændes sikkert. Efter spændingen skal man foretage en testkørsel med motoren og kontrollere om de er spændt.**

[KWM00651]



ZMU02637

1. Bolte

KMU36381

Førstegangs betjening

KMU36391

Påfyldning af motorolie

Motoren bliver leveret fra fabrikken uden motorolie. Hvis din forhandler ikke har fyldt olie på, må du gøre det, inden du starter motoren. **VIGTIGT: Kontroller, at der er fyldt olie på motoren før du starter første gang, for at undgå alvorlige motorskader.**

[KCM01781]

Motoren bliver leveret med følgende mærkat, som skal fjernes, når der er fyldt motorolie på første gang. For yderligere information om kontrol af motorolieniveauet, se side 36.



ZMU01710

KMU30174

Indkøring af motor

Den nye motor kræver en periode med indkøring for at tilpasse overfladerne på de bevægelige dele, så de slides ens. Korrekt indkøring vil hjælpe med til at sikre motoren en korrekt ydelse og et langt liv. **VIGTIGT: Hvis indkøringssproceduren ikke overholdes, kan det føre til en reduceret levetid af motoren eller endog alvorlige skader på motoren.** [KCM00801]

KMU27085

Procedure for 4-takts modeller

Din nye motor kræver en periode på 10 timer med indkøring for at tilpasse overfladerne på de bevægelige dele, så de slides ens.

BEMÆRK:

Lad motoren køre i vandet, med belastning (i gear, med skruen monteret) som følger. I 10 timer for bremsning i motor: Undgå længere tids drift i frigear, urolige vande og områder med trængsel.

1. For den første betjeningstime:
Lad motoren køre på forskellige omdrejninger op til 2000 omdr/min eller på omkring halvt åbent gashåndtag.
2. For den anden betjeningstime:
Forøg motoromdrejningerne så meget som nødvendigt for at få båden på niveau (men undgå fuldt åbent gashåndtag), luk så ned på gashåndtaget, mens båden holdes på en jævn hastighed.
3. Resterende 8 timer:
Motoren kan køres i alle hastigheder. Undgå imidlertid at køre med fuld gas i mere end 5 minutter ad gangen.
4. Efter de første 10 timer:
Kør normalt med motoren.

KMU36400

Lær din båd at kende

Forskellige både reagerer forskelligt. Sejl forsigtigt mens du lærer, hvordan din båd reagerer under forskellige forhold og ved forskellige trimvinkler (se side 48).

KMU36412

Check før start af motoren

KWM01920



Hvis nogle af emnerne ved eftersyn inden brug ikke virker som de skal, så få dem eftersat og repareret før anvendelse af påhængsmotoren. Ellers kan der opstå alvorlige ulykker.

KCM00120

VIGTIGT

Start ikke motoren ude af vandet. Overophedning og alvorlige motorskader kan

Betjening

blive følgen.

KMU36560

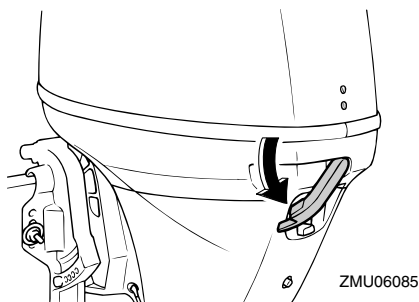
Brændstofstand

Efterse at du har rigeligt med brændstof til din tur. En god regel er at du må bruge 1/3 af dit brændstof til at nå din destination, 1/3 til at komme tilbage og at beholde 1/3 som reserve i tilfælde af uheld. Tjek brændstofniveauet når båden ligger vandret i vandet eller står vandret på en trailer. For instruktioner i at påfylde brændstof, se side 38.

KMU36570

Fjern skærmen

For følgende check, fjern den øverste motorskærm fra maskinen. For at fjerne den øverste motorskærm, skal låse håndtaget låses op og skærmen løftes af.



KMU36442

Brændstofsyttem

KWM00060

ADVARSEL

Benzin og dampe herfra er meget brandfarlige og eksplosive! Holdes væk fra gnister, cigaretter, åben ild eller andre antændelseskilder.

KWM00910

ADVARSEL

Utætheder af brændstof kan føre til brand eller eksplosion.

● Efterse regelmæssigt for brænd-

stoflækage.

- Hvis der findes utætheder, skal brændstofsyttemet repareres af en kvalificeret mekaniker. Ukorrekte reparationer kan gøre påhængsmotoren usikker at sejle med.

KMU36451

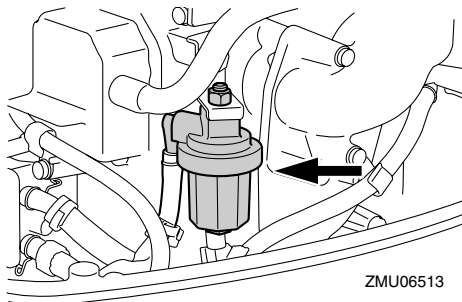
Efterse for brændstoflækage

- Efterse for brændstofudslip eller benzindampe i båden.
- Undersøg om der er brændstofudslip fra brændstofsyttemet.
- Efterse brændstoftanken og brændstofrør for revner, hævelser eller øvrige skader.

KMU37320

Efterse brændstoffiltret

Tjek at brændstoffiltret er rent og uden vand. Hvis der er vand i brændstoffet eller hvis der er en betydelig mængde grus, skal brændstoftanken kontrolleres og renses hos en Yamaha-forhandler.



KMU38900

Betjeningsgreb

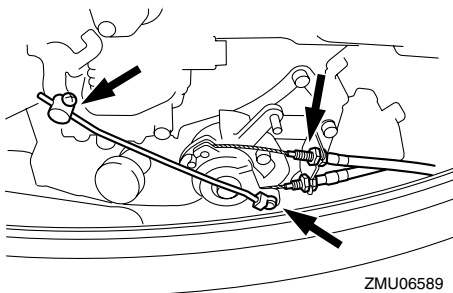
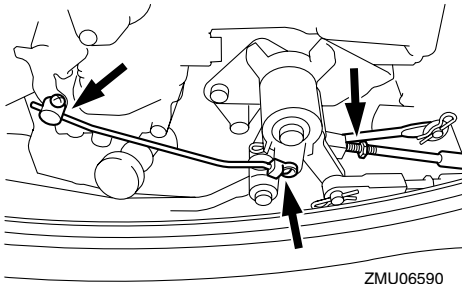
Modeller med rorpind:

- Flyt rorpindens håndtag helt til venstre og derefter helt til højre for at sikre, at håndtaget kan drejes jævnt.
- Drej gashåndtagets greb fra fuldt lukket stilling til helt åben stilling. Sørg for, at håndtaget kan drejes uhindret og at det drejes helt tilbage til fuldt lukket stilling.

- Se efter løse eller ødelagte forbindelser ved speederen og kabler.

Modeller med fjernstyring:

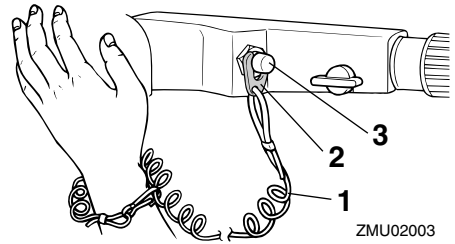
- Drej rattet helt til højre og helt til venstre. Sikr dig, at bevægelsen er blød og uhindret hele vejen, ingen bindinger eller overdreven friløb.
- Betjen gashåndtaget flere gange for at sikre, at der ikke er nogen hindringer i bevægelserne. Skiftet skal være blødt mellem alle bevægelserne, og hvert gear skal vende tilbage til tomgangspositionen.
- Se efter løse eller ødelagte forbindelser ved speederen og kabler.



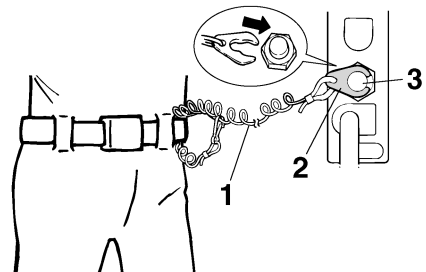
KMU36481

Motorens afbrydersnor

Tjek motorens afbrydersnor for skader såsom brud, revner og slid.



1. Snor
2. Clips
3. Motorafbryderkontakt



1. Snor
2. Clips
3. Motorafbryderkontakt

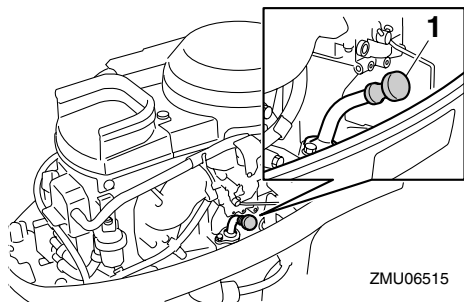
KMU27166

Motorolie

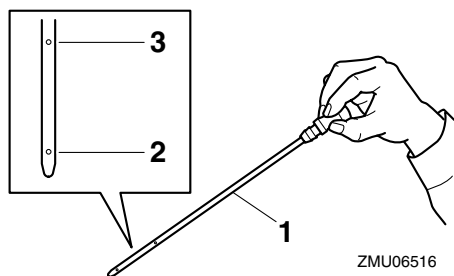
1. Sæt påhængsmotoren i lodret position (ikke vippet). **VIGTIGT:** Hvis motoren ikke er i niveau, kan det medføre, at oliestanden på oliemåleren ikke vises korrekt. [KCM01790]
2. Fjern oliepinde og tør den.
3. Isæt oliepinde og tag den ud igen. Sørg for at sætte oliepinde helt ind i oliepinde røret, ellers vil målingen af olieniveauet være ukorrekt.
4. Efterse oliestanden ved hjælp af oliepinde

Betjening

den for at sikre at niveauet ligger mellem den øverste og nederste markering. Efterfyld hvis olien er under det nederste mærke eller tap noget af, hvis den er over det øverste mærke.



1. Oliepind



1. Oliepind
2. Markering for laveste niveau
3. Markering for øverste niveau

KMU27153

Motor

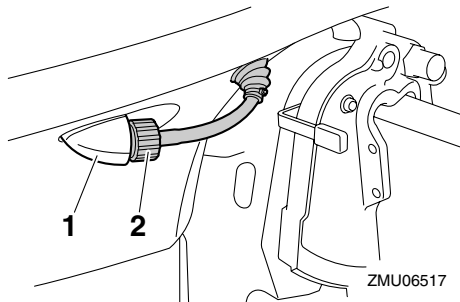
- Efterse motoren og motor vibrationsdæmperen.
- Se efter løse eller ødelagte beslag.
- Efterse om skruen er beskadiget.
- Efterse for brændstofflækager i motoren.

KMU36490

Gennemskylningsudstyr

Tjek at studsene til haveslangen er monteret

på beslaget på underste motorskærm. **VIGTIGT:** Hvis gennemskylningsudstyret ikke er tilsluttet ordentligt, kan kølevandet løbe ud og motoren kan blive overophedet. [KCM01800]



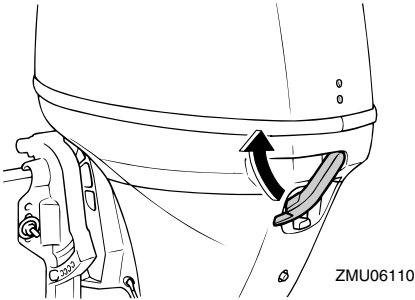
1. Beslag
2. Gennemskylningsudstyr

KMU36953

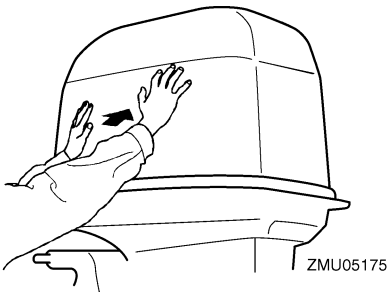
Monter hjelmen

1. Sørg for, at låsehåndtaget til motorhjelmen er låst op.
2. Vær sikker på, at gummeforseglingen sidder fast hele vejen rundt om den øverste motorskærm.
3. Placer den øverste motorskærm på den underste motorskærm.
4. Vær sikker på, at gummiforseglingen sidder fast hele vejen rundt om motoren.
5. Flyt håndtaget, som figuren viser, for at låse hjelmen. **VIGTIGT:** Hvis motorhjelmen ikke er korrekt monteret, kan vandsprøjt under hjelmen skade motoren og der er risiko for at hjelmen kan flyve af ved høje hastigheder.

[KCM01990]



Efter installation, efterse tilpasningen af øverste motorskærm ved at trykke på den med begge hænder. Hvis den øverste motorskærm er løs, skal den repareres af en Yamaha-forhandler.



KMU38910

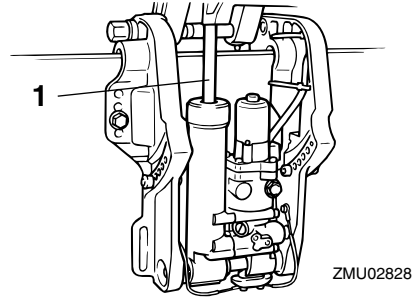
Eftersyn af det elektriske trim- og tiltssystem

KWM01970

ADVARSEL

- Gå aldrig ind under den nederste del, mens den er tiltet, selv ikke hvis tiltholderknoppen er låst. Det kan medføre alvorlige skader, hvis påhængsmotoren skulle falde ned.
- Kropsdele kan blive knust mellem motoren og bespændingen, når motoren trimmes eller vippes.
- Sørg for, at der ikke er nogen i nærheden af påhængsmotoren, før du udfører kontrollen.

1. Efterse den elektriske trim- og tiltstang for tegn på olielækager.



1. Trim- og tiltstang
2. Prøv at bruge kontakterne til elektrisk trim og tilt for at kontrollere at alle kontakter fungerer korrekt.
3. Vip påhængsmotoren op og efterse, at trim- og tiltstangen skubbes helt ud.
4. Efterse, at trim- og tiltstangen er fri for korrosion eller andre fejl.
5. Vip påhængsmotoren ned. Efterse, at trim- og tiltstangen virker jævnt.

KMU36582

Batteri

Efterse at batteriet er i god stand og er fuldt opladede. Check, at batteriforbindelserne er rene, sikre og dækket med isoleringsmateriale. Polerne på batteriet og kablerne skal være rene og korrekt monterede, ellers vil batteriet ikke starte motoren.

Henvisning til de instruktioner, der medfølger fra batteriets fabrik vedr. check af dit batterimærke.

KMU27437

Påfyldning af brændstof

KWM01830

ADVARSEL

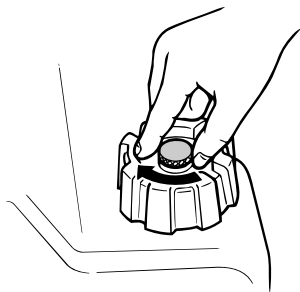
- Benzin og dampe herfra er meget brandfarlige og eksplosive! Fyld altid benzin på i overensstemmelse med

Betjening

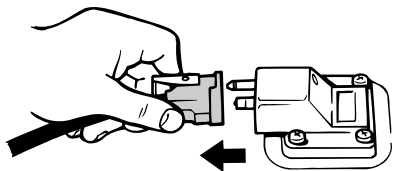
denne procedure for at reducere risikoen for brand og eksplosion.

- **Benzin er giftigt og kan forårsage tilskadekomst eller død. Håndter benzin med forsigtighed. Sug aldrig benzin op med munden. Hvis du skulle komme til at sluge benzin, indånde store mængder benzindampe eller få benzin i øjnene, skal du omgående søge lægehjælp. Hvis du får benzin på huden, skal det omgående vaskes af med vand og sæbe. Skift tøjet, hvis du får benzin på det.**

1. Forvis dig om, at motoren er stoppet.
2. Frakobl brændstofslangen fra brændstoftanken og spænd luftskruen på brændstoftankdækslet.



ZMU02301

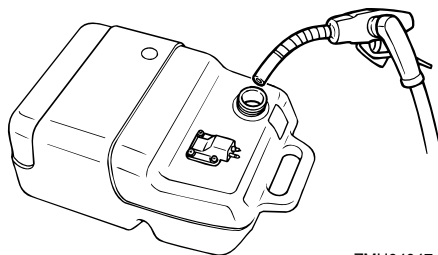


KMU06598

3. Fjern den bærbare tank fra båden.
4. Sørg for at være et velventileret udenørs sted, enten sikkert fortøjet eller på trailer.

5. Ryg ikke og hold afstand til gnister, flammer, statisk elektriske ladninger, eller andre letantændelige kilder.
6. Hvis du bruger en transportabel beholder ved udlevering og opbevaring af benzin, bør du kun bruge en godkendt BENZIN-beholder.
7. Rør ved brændstofstudsens på påfyldningsåbningen eller tragten for at forhindre gnister på grund af statisk elektricitet.
8. Overfyld ikke brændstoftanken. Benzin kan udvide sig og flyde over, hvis temperaturen bliver for høj.

Brændstoftankens kapacitet:
25 L (6.60 US gal, 5.50 Imp.gal)



ZMU04047

9. Spænd påfyldningsdækslet ordentligt efter påfyldning.
10. Hvis der spildes benzin, skal det omgående tørres op med en tør klud. Afskaf kludene på ordentlig vis, i henhold til lokale love og regulativer.

KMU27451

Betjening af motoren

KMU27466

At tilseende brændstof (bærbare tank)

KWM00420

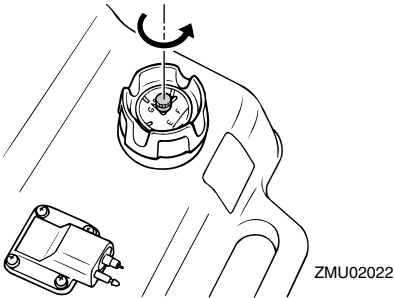
⚠ ADVARSEL

- **Inden motoren startes, skal du kontrollere, at båden er ordentlig fortøjet, og at**

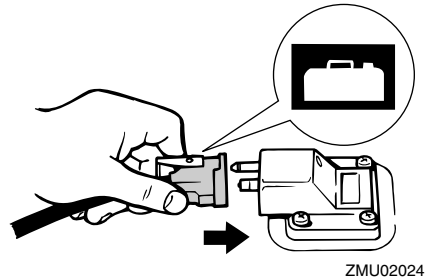
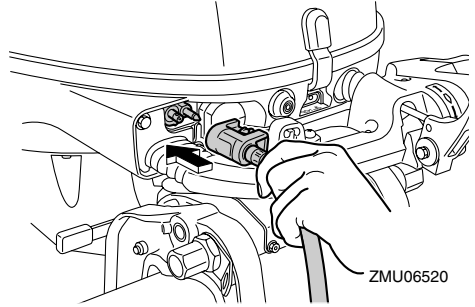
du kan styre klar af alle forhindringer. Kontroller at der ikke er badende i vandet i nærheden.

- Når luftskruen løsnes slipper der benzindampe ud. Benzin er meget brandbart og dets dampe er brandbare og eksplosive. Afstå fra tobaksrygning og hold åben ild og gnister borte, når luftskruen åbnes.
- Denne motor udsender udstødningsgasser, som indeholder kulilte, en farveløs, lugtfri gas, som kan medføre hjerneskader eller døden, hvis de indåndes. Symptomerne er blandt andet kvalme, svimmelhed og dødsghed. Hold cockpit og kahytter godt ventilerede. Undgå blokering af udstødningsrør.

1. Hvis der er en luftskruer på brændstoffhætten, skal den løsnes 2 eller 3 omgange.



2. Hvis der er en kobling til brændstofslange på motoren, skal brændstofrøret tilsluttes sikkert til samlingen. Sæt så den anden ende fast til koblingen på brændstofftanken.

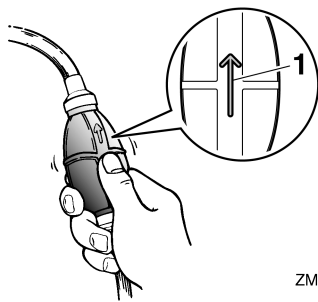


BEMÆRK:

Hvis der spildes benzin, skal det omgående tørres op med en tør klud. Afskaf kludene på ordentlig vis, i henhold til lokale love og regulativer.

3. Tryk på spædepumpen med pilen pegende opad, indtil bolden føles hård. Under motordriften skal tanken placeres vandret, da brændstoffet ellers ikke kan suges fra brændstofftanken.

Betjening



ZMU02025

1. Pål

KMU27493

Start af motoren

KWM01600

ADVARSEL

Inden motoren startes, skal du kontrollere, at båden er ordentlig fortløjet, og at du kan styre klar af alle forhindringer. Kontroller at der ikke er badende i vandet i nærheden.

KMU39010

Start motoren

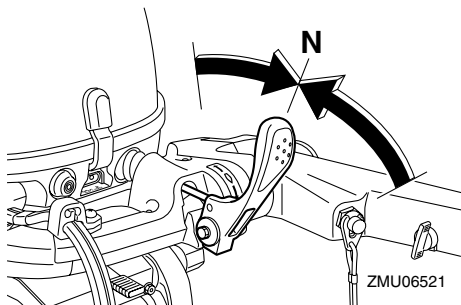
KWM01840

ADVARSEL

- Fejl ved dent medfølgende motorafbryderreb kan resultere i en vildfarende båd, hvis føreren er faldet over bord. Fastgør motorafbryderrebet på et sikkert sted på dit tøj, din arm eller dit ben under drift. Fastgør ikke rebet på tøj, som kan rives løs. Anbring ikke rebet, hvor det kan blive viklet ind i noget, der forhindrer det i at fungere.
- Undgå ved et uheld at trække i rebet under normal drift. Tab af motorkraft betyder i de fleste tilfælde også tab af det meste af styreevnen. Uden motorkraft vil båden hurtigt nedsætte farten. Dette kan medføre at personer og genstande kan blive kastet fremad i båden.

Startprocedure (kold motor)

1. Sæt gashåndtaget i frigear.

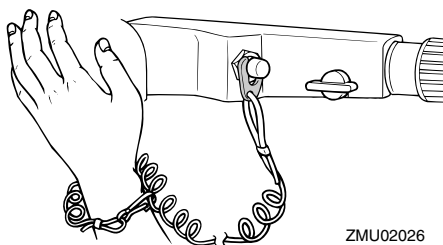


ZMU06521

BEMÆRK:

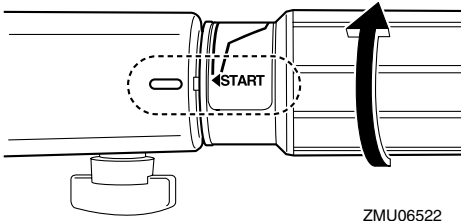
Start-i-gear beskyttelsesordningen forhindrer, at motoren kan startes, undtagen når den er i frigear.

2. Fastgør motorafbrydersnoren til et sikkert sted på dit tøj, din arm eller dit ben. Monter derefter clipsen i den anden ende af snoren i motorafbryderkontakten.

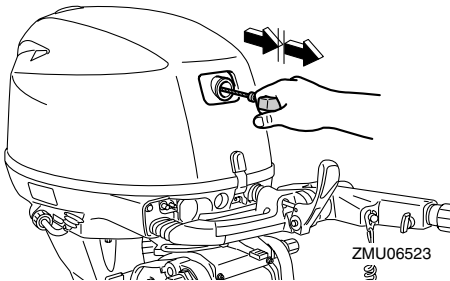


ZMU02026

3. Sæt gashåndtagets greb i "START" (start) stilling.



4. Træk håndtaget til manuel starter langsomt ud, indtil du føler modstand. Giv et kraftigt ryk lige ud og start motoren. Gentag om nødvendigt.



5. Når motoren er startet, skal du langsomt sætte håndtaget til manuel starter tilbage til den oprindelige stilling, inden du slipper det.

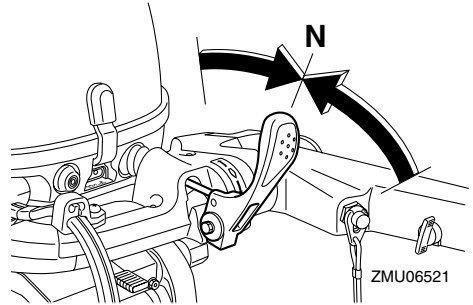
BEMÆRK:

Når motoren er kold, skal den opvarmes. For yderligere information, se side 45.

6. Sæt langsomt gashåndtagets greb tilbage til fuldt lukket stilling.

Startprocedure (varm motor)

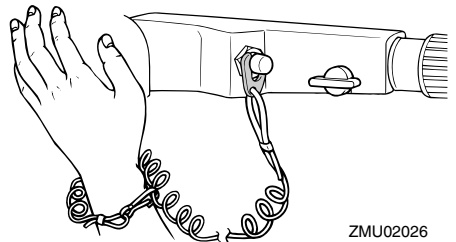
1. Sæt gearskiftshåndtaget i frigear.



BEMÆRK:

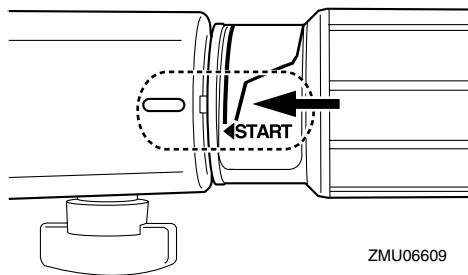
Start-i-gear beskyttelsesansordningen forhindrer, at motoren kan startes, undtagen når den er i frigear.

2. Fastgør motorafbrydersnoren til et sikkert sted på dit tøj, din arm eller dit ben. Monter derefter clipsen i den anden ende af snoren i motorafbryderkontakten.

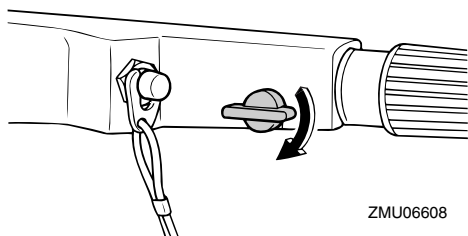


3. Sæt gashåndtagets greb som angivet på illustrationen.

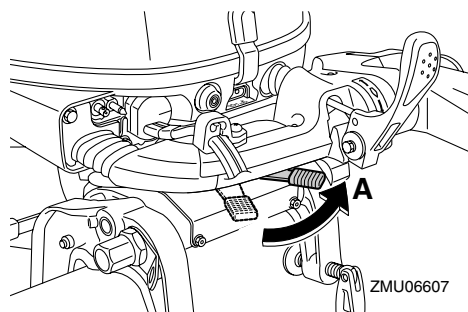
Betjening



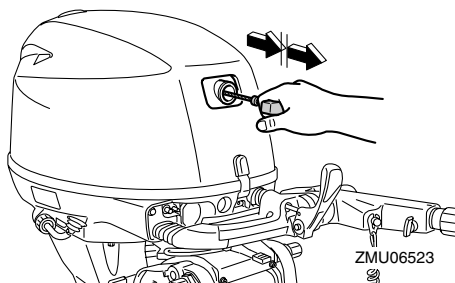
4. Hold denne gashåndtagsgrebsposition ved at stramme gashåndtagets friktionsindstilling.



5. Støt sikkert motoren ved at dreje friktionshåndtaget til bagbord "A".



6. Træk håndtaget til manuel starter langsomt ud, indtil du føler modstand. Giv et kraftigt ryk lige ud og start motoren. Gentag om nødvendigt.



7. Når motoren er startet, skal du langsomt sætte håndtaget til manuel starter tilbage til den oprindelig stilling, inden du slipper det.
8. Løsn gashåndtagets friktionsindstilling og returner gashåndtaget til fuldt lukket stilling.
9. Indstil friktionshåndtaget til den passende position.

KMU27664

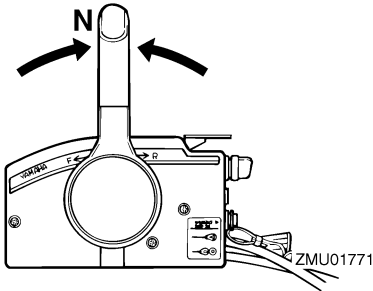
Elektrisk start og fjernstyringsmodeller

KWM01840

ADVARSEL

- Fejl ved dent medfølgende motorafbryderreb kan resultere i en vildfaren båd, hvis føreren er faldet over bord. Fastgør motorafbryderrebet på et sikkert sted på dit tøj, din arm eller dit ben under drift. Fastgør ikke rebet på tøj, som kan rives løs. Anbring ikke rebet, hvor det kan blive viklet ind i noget, der forhindrer det i at fungere.
- Undgå ved et uheld at trække i rebet under normal drift. Tab af motorkraft betyder i de fleste tilfælde også tab af det meste af styreevnen. Uden motorkraft vil båden hurtigt nedsætte farten. Dette kan medføre at personer og genstande kan blive kastet fremad i båden.

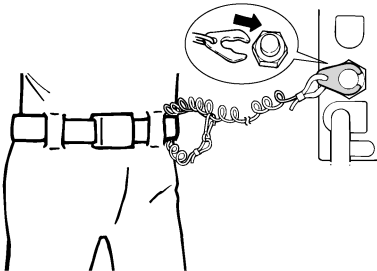
1. Sæt fjernstyringshåndtaget i frigeare.



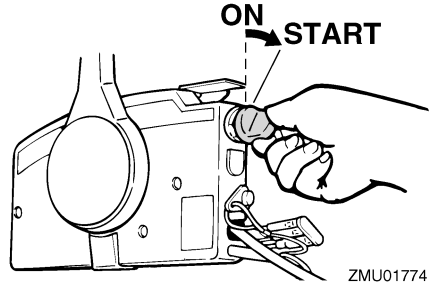
BEMÆRK:

Start-i-gear beskyttelsesanordningen forhindrer, at motoren kan startes, undtagen når den er i frigear.

2. Fastgør motorafbrydersnoren til et sikkert sted på dit tøj, din arm eller dit ben. Monter derefter clipsen i den anden ende af snoren i motorafbryderkontakten.



3. Drej hovedkontakten til "ON" (tændt).
4. Drej hovedkontakten til "START" (start), og hold den i højst 5 sekunder.



5. Straks efter motoren starter, slippes hovedkontakten så den kan returnere til "ON" (tændt). **VIGTIGT: Drej aldrig hovedkontakten til "START" (start) mens motoren kører. Hold ikke startmotoren kørende i mere end 5 sekunder ad gangen. Hvis der køres med startmotoren i mere end 5 sekunder, vil batteriet hurtigt blive afladet, hvilket gør det umuligt at starte motoren. Starteren kan også blive beskadiget. Hvis motoren ikke vil starte efter 5 sekunders forsøg, skal hovedkontakten sætte tilbage til "ON" (on), vent 10 sekunder, og forsøg så at starte motoren igen.** [KCM00192]

BEMÆRK:

- Når motoren er kold, skal den opvarmes. For yderligere information, se side 45.
- Hvis motoren er varm og ikke vil starte, så åbn gashåndtaget en smule og prøv at starte motoren igen. Hvis motoren stadig ikke vil starte, se side 76.

KMU36510

Check efter start af motoren

KMU36520

Kølevand

Efterse om der er en jævn strøm af vand fra kontrolåbningen. En konstant strøm af vand, der kommer ud af kontrolåbningen, viser at vandpumpen pumper vand igennem køle-

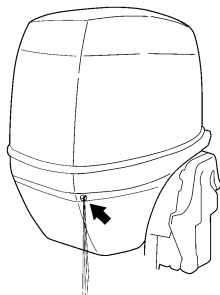
Betjening

rørene. Hvis kølegennemstrømningen er frossen, kan det være et stykke tid for vandet at begynde at flyde ud af kontrolåbningen.

KCM01810

VIGTIGT

Hvis der ikke hele tiden kommer vand ud af kontrolåbningen, medens motoren kører, vil der opstå overophedning med alvorlige skader til følge. Stop motoren og kontroller, om kølevandsindtaget på bundkarret eller kølevandskontrolåbningen er blokeret. Ret henvendelse til din Yamaha-forhandler, hvis problemet ikke kan findes og rettes.



ZMU05168

Efterse, at der ikke siver noget vand ud fra samlingerne mellem udstødningsdækslet, cylinderhovedet og cylinderhuset.

KMU27670

Opvarm motoren

KMU27715

Modeller med manuel start og elektrisk start

1. Lad motoren køre i tomgang i 3 minutter efter den er startet for at varme op. Hvis man undlader dette, vil det afkorte motorens levetid.
2. Forvis dig om, at advarselsslampen for olietryk forbliver slukket, efter at motoren er startet. **VIGTIGT:** Hvis advarselsslampen for olietryk blinker, når

motoren er blevet startet, så stop motoren. Ellers kan der opstå alvorlig motorskade. Efterse olieniveaet og påfyld olie om nødvendigt. Ret henvendelse til din Yamaha-forhandler, hvis årsagen til, at advarselsslampen for olietryk lyser, ikke kan findes.

[KCM01830]

KMU36530

Check efter opvarmning af motoren

KMU36540

Gearskift

Når båden er forføjet og uden at gashåndtaget er åbent, skal det sikres at motoren skifter blødt mellem fremad og tilbage, og så tilbage til frigear.

KMU36980

Stopkontakter

- Drej hovedkontakten til "OFF", eller tryk på stopknappen for at sikre, at motoren standser.
- Kontroller, at fjernelse af clipsen fra motorafbryderkontakten stopper motoren.
- Kontroller, at motoren ikke kan startes med clipsen fjernet fra motorafbryderkontakten.

KMU34560

Gearskift

KWMM00180

ADVARSEL

Inden gearskiftet, skal man kontrollere, at der ikke er badende eller andre forhindringer i vandet i nærheden.

KCM01610

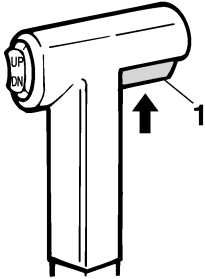
VIGTIGT

Varm motoren op inden du skifter gear. Tomgangshastigheden er højere end normalt, indtil motor er blevet varmet op. En høj tomgangshastighed kan forhindre gearskiftning til frigear. Hvis dette ind-

træffer, kan du slukke for motoren, skifte til frigear og så omstarte motoren og lade den varme op.

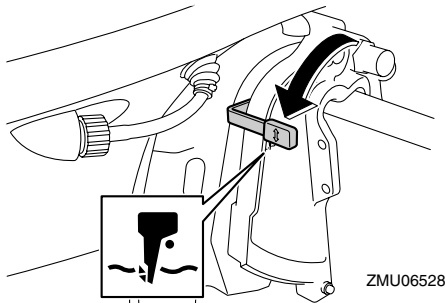
Gearskift fra frigear

1. Træk aktiveringslåsen til frigear op (hvis udstyret).

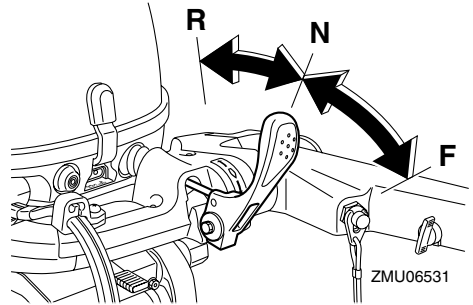


ZMU01727

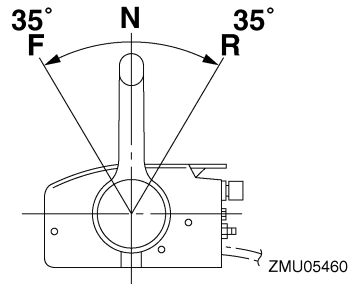
1. Udløser af lås til frigear
2. Flyt fjernstyringshåndtaget/gearskift-håndtaget raskt og bestemt fremad (til fremadgående gear) eller bagud (til bakgear) [cirka 35° (indtil du kan føle hakket) for fjernstyringsmodeller]. Kontroller om håndtaget til tillås er i låst/hedtrykket stilling (hvis udstyret) inden du bruger motorens bakgear.



ZMU06528



ZMU06531



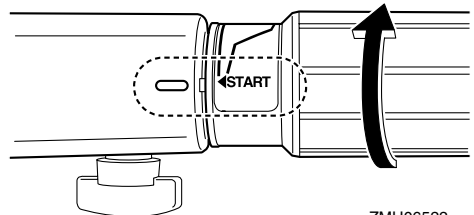
ZMU05460

BEMÆRK:

Modeller med rorpind Gearskifthåndtaget virker kun, når gashåndtaget er i den fuldt lukkede stilling.

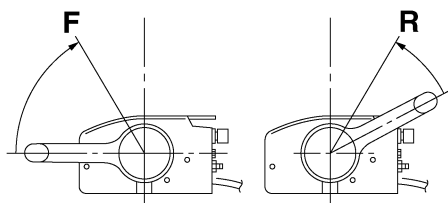
Gearskift fra en gearstilling (fremad/bak) til frigear

1. Luk for gashåndtaget således at motoromdrejningerne falder til tomgangshastighed.



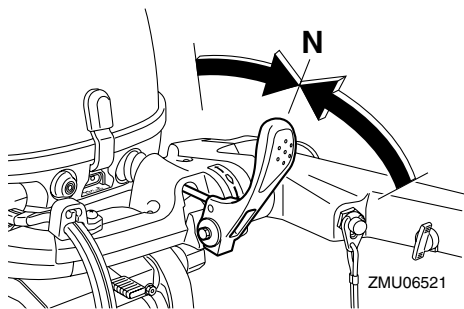
ZMU06522

Betjening

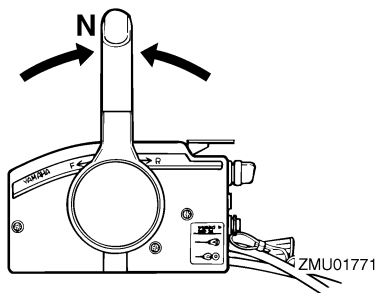


ZMU05462

2. Når motoren kører på tomgang og i gear skal fjernstyringshåndtaget/gearskift-håndtaget flyttes raskt og bestemt til fri-gear.



ZMU06521



ZMU01771

KMU27821

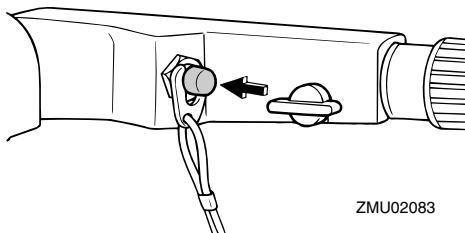
Stop motoren

Inden motoren stoppes, skal man først lade den køle af i et par minutter i tomgang eller med lave omdrejninger. Det kan ikke anbefales at stoppe med det samme efter at have kørt med høj fart.

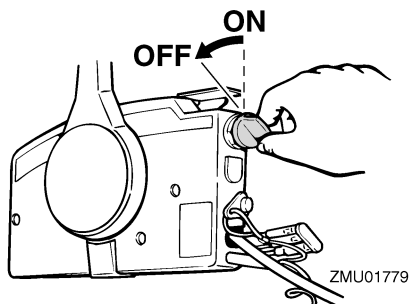
KMU27845

Procedure

1. Skub og hold stopknappen eller drej hovedkontakten til "OFF" (slukket).

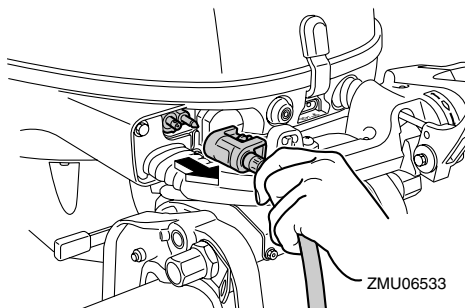


ZMU02083



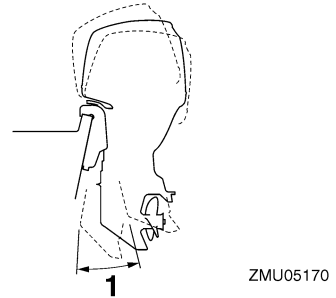
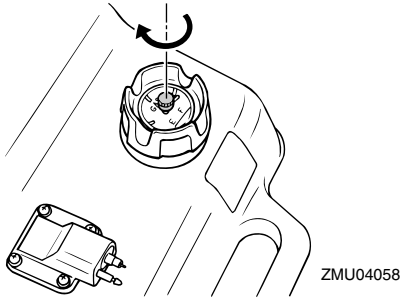
ZMU01779

2. Når motoren er stoppet, frakobles brændstofrøret hvis der er en kobling til brændstofslange på påhængsmotoren.



ZMU06533

3. Spænd luftskruen på brændstofdækslet (hvis udstyret med en sådan).



4. Fjern nøglen hvis motoren efterlades ubemandet.

BEMÆRK:

Motoren kan også stoppes ved at trække i snoren og fjerne clipsen fra motorafbryderkontakten og derefter dreje hovedkontakten til "OFF" (slukket).

KMU27862

Trimning af påhængsmotor

KWM00740

⚠ ADVARSEL

For stor trim under sejladen (enten trim op eller trim ned) kan gøre båden ustabil og gøre styringen af båden meget vanskelig. Dette forøger muligheden for uheld. Hvis båden bliver ustabil eller vanskelig at styre, så sæt farten ned og/eller juster trimvinklen.

Trimvinklen på påhængsmotoren hjælper med til at fastsætte bovets stilling i vandet. Den korrekte trimvinkel hjælper med til at forbedre ydelsen og brændstofføkonomien, som igen reducerer påvirkningerne på motoren. Den korrekte trimvinkel afhænger også af en kombination af båd, motor og skrue. Den korrekte trim er også under indflydelse af bådens belastning, søens betingelser og bådens fart.

1. Trim arbejdsvinkel

KMU38880

Justering af trimvinkel for manuel tilt modeller

KWM00400

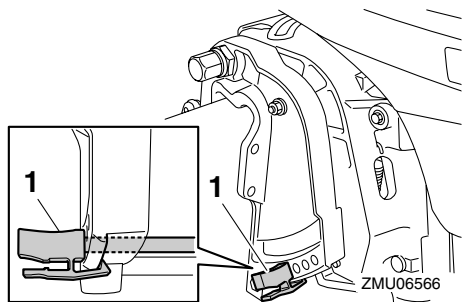
⚠ ADVARSEL

- Stop motoren inden indstilling af trimvinklen.
- Pas på ikke at komme i klemme ved udtagning eller indsætning af stangen.
- Udvis forsigtighed ved afprøvning af trimindstillingen for første gang. Øg hastigheden gradvist og se efter tegn på ustabilitet eller problemer med styringen. Forkert trimvinkel kan medføre tab af styreevne.

Der er 4 eller 5 huller i bespændingen til at justere påhængsmotorens trimvinkel.

1. Stop motoren.
2. Vip påhængsmotoren op og fjern derefter trimstangen ved trykke på clipsen.

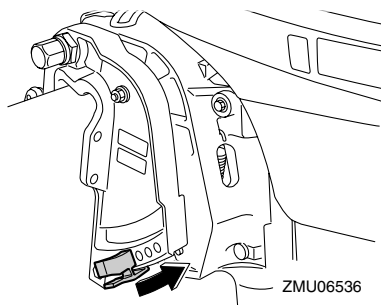
Betjening



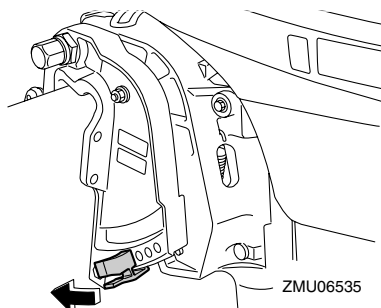
1. Trimstang

3. Juster stangen i det ønskede hul.

For at hæve boven ("trim-ud"), skal stangen flyttes væk fra hækbjælken.



For at sænke boven ("trim-ind"), skal du flytte stangen hen mod hækbjælken.



Foretag nogle tests med trimindstillingen i forskellige vinkler for at finde den indstilling, der arbejder bedst med din båd og sejlforhol-

dene.

BEMÆRK:

Påhængsmotorens trimvinkel kan ændres omtrent 4 grader ved at skifte trimstangen et hul.

KMU27885

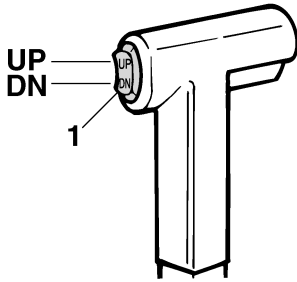
Justering af trimvinkel (elektrisk trim og tilt)

KWM00753

⚠ ADVARSEL

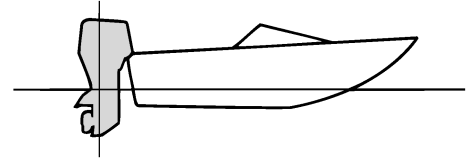
- Sørg for, at der ingen personer er i nærheden af påhængsmotoren ved justering af vippevinkelen. Kropsdele kan blive knust mellem motoren og bespændingen, når motoren trimmes eller vippes.
- Udvis forsigtighed ved afprøvning af en trimindstilling for første gang og hastigheden gradvist og se efter tegn på ustabilitet eller problemer med styringen. Forkert trimvinkel kan medføre tab af styreevne.
- Hvis du har en elektrisk trim- og tiltkontakt nederst på motorskærmen, så brug den kun, når båden er helt stoppet og motoren er standset. Juster aldrig trimvinkelen med denne kontakt, når båden sejler.

Juster påhængsmotorens trimvinkel ved hjælp af den elektriske kontakt til trim og tilt.



ZMU01781

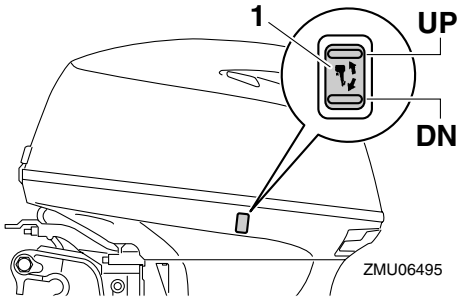
1. Elektrisk kontakt til trim og tilt



ZMU01784

Bov op

For meget trim-ud vil placere båden for højt i vandet. Ydelse og økonomi formindskes på grund af, at skroget skubber vandet foran sig, og der er mere luftmodstand. Overdreven trim-ud kan også forårsage at skruen ventilerer, hvilket reducerer ydelsen endnu mere, og båden vil måske "springe" (hoppe på vandet), hvilket vil kunne kaste føreren og passagerer overbord.



ZMU06495

1. Elektrisk kontakt til trim og tilt

For at hæve boven (trim-ud), tryk på kontakten "UP" (op).

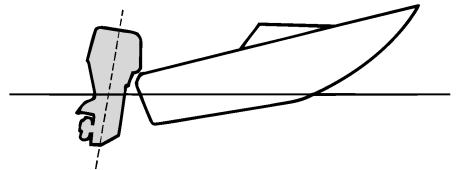
For at sænke boven (trim-ind), tryk på kontakten "DN" (ned).

Foretag nogle tests med trimindstillingen i forskellige vinkler for at finde den indstilling, der arbejder bedst med din båd og sejlforholdene.

KMU27911

Justering af bådtrim

Hvis båden er på plant niveau, vil en bov op indstilling resultere i mindre fremdrivningsmodstand, større stabilitet og større effektivitet. Dette er generelt, når bådens køllinie har løftet sig 3 til 5 grader. Med boven op vil båden måske have større tendens til at styre til den ene eller anden side. Kompenser for



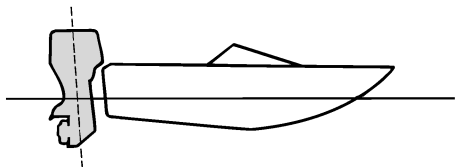
ZMU01785

Bov ned

For megen trim-ind forårsager at båden "pløjer" gennem vandet, hvilket reducerer brændstofføkonomien og gør det svært at forøge hastigheden. Sejlads med for meget trim-ind ved højere hastigheder gør også båden ustabil. Modstand ved boven er forøget

Betjening

meget, hvilket forhøjer faren ved "bovstyring" og gør betjeningen svær og farlig.



ZMU01786

BEMÆRK:

Afhængigt af typen af båd har påhængsmotor trimvinklen måske lille effekt på bådens trim under betjening.

KMU27934

Vippe op og ned

Hvis motoren skal stoppes i nogen tid, eller hvis båden lægges for anker på lavt vand, bør påhængsmotoren vippes op for at beskytte skruen og bundkarret mod skader ved sammenstød med forhindringer og også for at reducere tæringen.

KWM00221

⚠ ADVARSEL

Sørg for, at ingen personer er i nærheden af påhængsmotoren, når den vippes op og ned; kropsdele kan blive knust mellem motoren og bespændingen, når motoren trimmes eller vippes.

KWM00250

⚠ ADVARSEL

Utætheder af brændstof er brandfarligt. Hvis der er en brændstofkobling på påhængsmotoren, skal brændstofslangen afmonteres eller brændstofhanen lukkes, hvis motoren skal vippes op i mere end et par minutter. Ellers kan der løbe brænd-

stof ud.

KCM00241

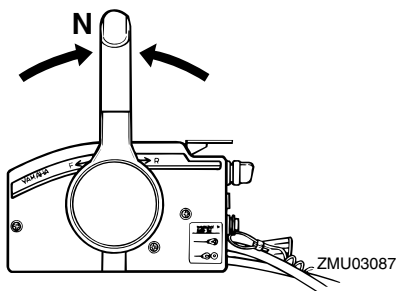
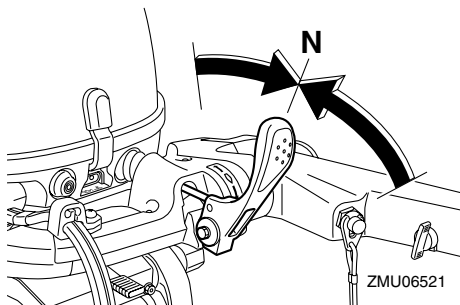
VIGTIGT

- Inden påhængsmotoren vippes op skal motoren stoppes ifølge anvisningerne på side 47. Vip aldrig påhængsmotoren op, medens motoren er i gang. Alvorlige skader på grund af overophedning kan blive følgen.
- Vip ikke motoren op ved at skubbe på rorpinden (hvis udstyret med en sådan), da det kan brække håndtaget.

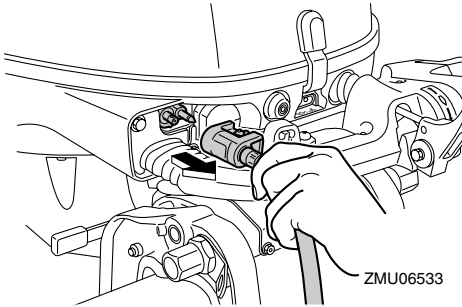
KMU2797B

Procedure for at vippe op (manuel tilt modeller)

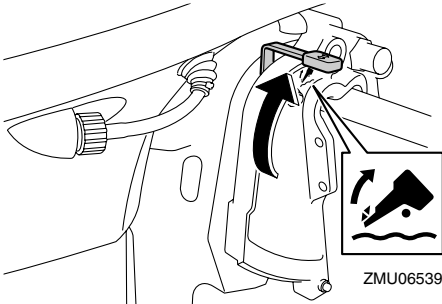
1. Sæt fjernbetjeningshåndtaget / gearskiftehåndtaget i frigeare.



2. Frakobl brændstofrøret fra påhængsmotoren.

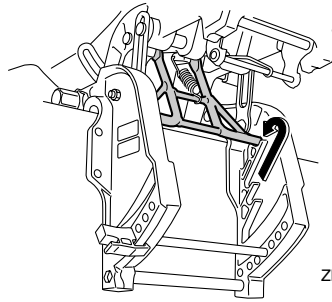


3. Sæt håndtaget til tiltåls (hvis udstyret) udløserstilling / trykket op.



4. Træk styrearmen til lavt vand op (hvis udstyret).
5. Hold bagenden af øverste motorskærm med en hånd og vip motoren helt op.
6. Skub tilt holderknoppen ind i bespændingen. Ellers vil tilt støttebjælken automatisk dreje til låsestilling. **VIGTIGT: Anvend ikke tiltstøtkehåndtaget eller knoppen ved transport af båden. Påhængsmotoren kan ryste løs fra tiltholderen og falde ned. Hvis motoren ikke kan transporteres i normal stilling, så anvend et ekstra støtteudstyr, der kan sikre den i vippestilling. For mere detaljeret information, se side**

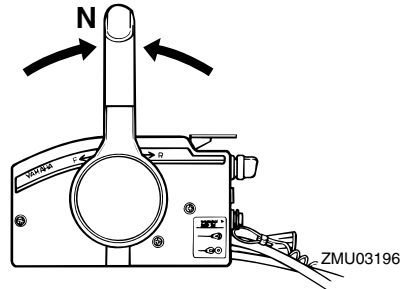
57. [KCM01641]



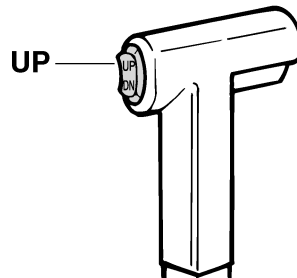
KMU32723

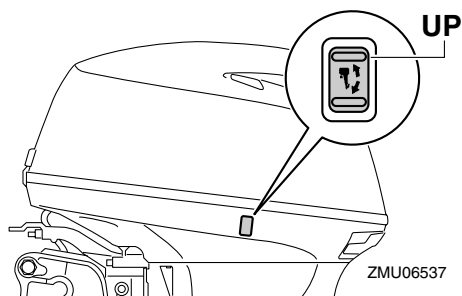
Procedure for at vippe op (modeller med elektrisk trim og tilt)

1. Sæt fjernstyringshåndtaget i fregear.

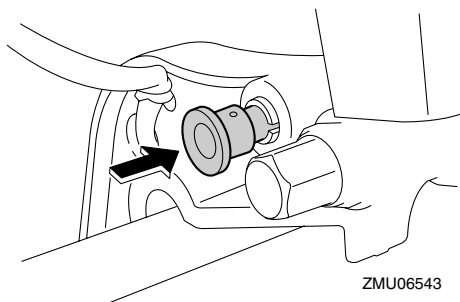


2. Tryk den elektriske kontakt til trim og tilt "UP" (op) indtil påhængsmotoren er vippestilling helt op.





3. Tryk tiltstøtteknoppen ind i bespændingen for at støtte motoren. **ADVARSEL!** Efter at have vippet påhængsmotoren, skal man sørge for at understøtte den med tiltstøtteknoppen eller tiltstøttehåndtaget. Ellers kan påhængsmotoren pludselig falde ned igen, hvis olietrykket i den elektriske trim- og tiltenhed eller i den elektriske tiltenhed falder. [KWM00262] **VIGTIGT:** Anvend ikke tiltstøttehåndtaget eller -knoppen ved transport af båden. Påhængsmotoren kan ryste løs fra tilholderen og falde ned. Hvis motoren ikke kan transporteres i normal stilling, så anvend et ekstra støtteudstyr, der kan sikre den i vippet stilling. For mere detaljeret information, se side 57. [KCM01641]



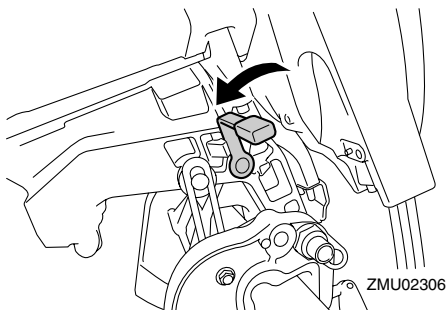
4. Modeller udstyret med trimstænger: Først når påhængsmotoren er støttet af

tiltstøttehåndtaget, kan den elektriske kontakt til trim og tilt trykkes "DN" (ned) for at trække trimstængerne tilbage. **VIGTIGT:** Husk at trække trimstængerne helt ved fortøjningen. Dette beskytter stængerne mod søvækst og tæring, som kan beskadige den elektriske trim- og tiltmekanisme. [KCM00251]

KMU30192

Procedure for at vippe ned (manuel tilt modeller)

1. Placer håndtaget til tiltås i låsestilling.

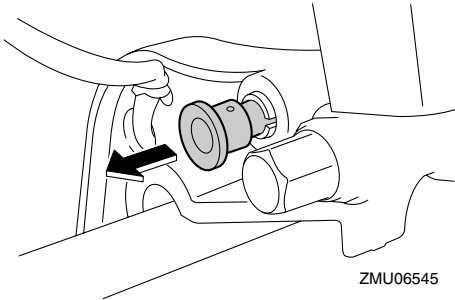


2. Vip motoren en smule op, indtil tilt støttejælken automatisk slås fra.
3. Vip langsomt motoren ned.

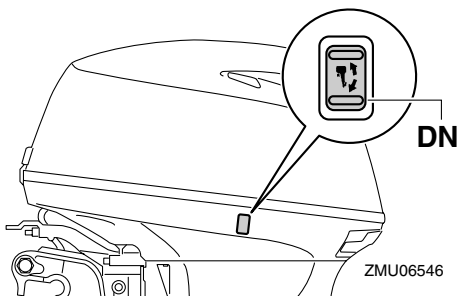
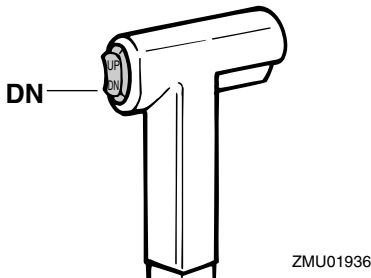
KMU33120

Procedure for at vippe ned (modeller med elektrisk trim og tilt)

1. Tryk den elektriske kontakt til trim og tilt "UP" (op) indtil påhængsmotoren er støttet af tiltstangen, og tilt holderknoppen kommer fri.
2. Træk tilt holderknoppen ud.



3. Tryk den elektriske kontakt til trim og tilt "DN" (ned) for at sænke påhængsmotoren til den ønskede position.



KMU28061

Lavt vand

KMU28073

Sejlads på lavt vand (manuel tilt modeller)

KWM01781



- Sejl med lavest mulig hastighed ved an-

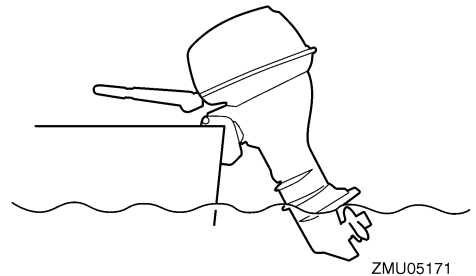
vendelse af systemet til sejlads på lavt vand. Tiltlåsemekanismen virker ikke, når mekanismen til sejlads på lavt vand anvendes. Hvis man rammer en forhindring under vandet, kan det føre til, at påhængsmotoren løftes ud af vandet, og resultere i tab af styreevnen.

- Vær ekstra forsigtig ved baglæns betjening. For stor fart baglæns kan forårsage, at påhængsmotoren løftes ud af vandet og øger chancen for uheld og skader på personer.

KCM00260

VIGTIGT

Vip ikke påhængsmotoren så højt op, så kølevandsindtaget på den nederste del kommer oven for vandet, når der indstilles til sejlads og sejles på lavt vand. Alvorlige skader på grund af overophedning kan blive følgen.

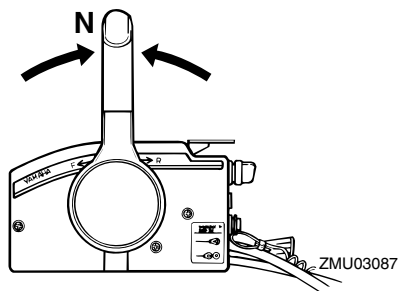
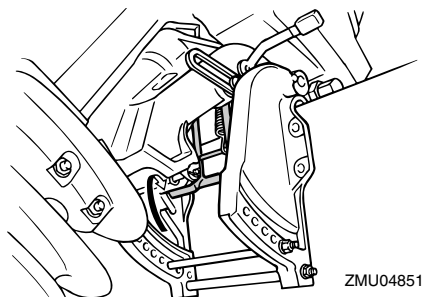
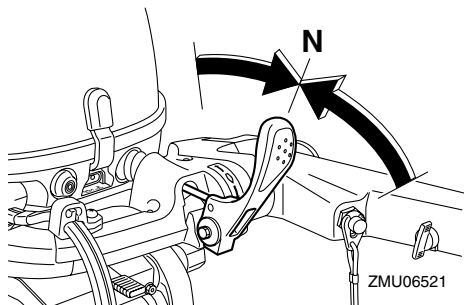


KMU28125

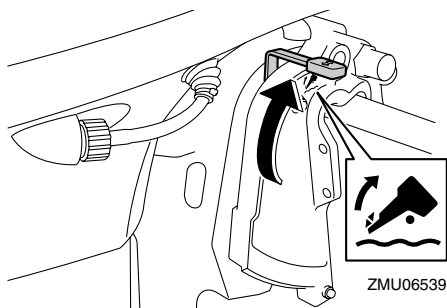
Procedure

1. Sæt fjernbetjeningshåndtaget / gearskiftshåndtaget i frigear.

Betjening

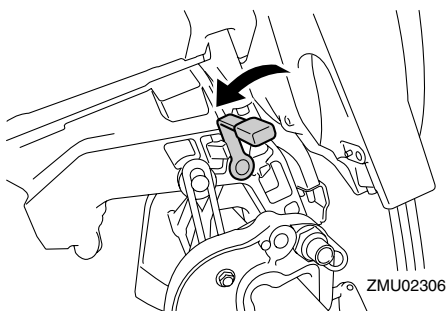


2. Sæt håndtaget til tiltlås i udløserstilling/trykket op.



3. Vip påhængsmotoren en smule op. Tilt holdebjælken vil automatisk låse og holde påhængsmotoren i delvist løftet stilling. Denne påhængsmotor har 2 stillinger til krydsning på grundt vand.

4. Stil fjernstyringshåndtaget / gearskiftshåndtaget i frige gear for at tilbagestille påhængsmotoren til normal driftstilling.
5. Placer håndtaget til tiltlås i den låste stilling (nederste stilling), og løft påhængsmotoren en smule op indtil tiltstøttebjælke automatisk går tilbage til den frie position.



6. Sænk langsomt påhængsmotoren ned til normal stilling.

KMU32851

Modeller med elektrisk trim og tilt

Påhængsmotoren kan vippes delvist op for sejlads på lavt vand.

KCM00260

VIGTIGT

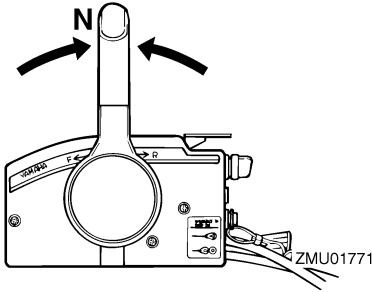
Vip ikke påhængsmotoren så højt op, så kølevandsindtaget på den nederste del kommer oven for vandet, når der indstilles til sejlads og sejles på lavt vand. Alvorlige skader på grund af

overophedning kan blive følgen.

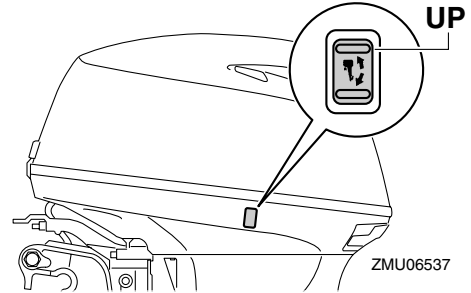
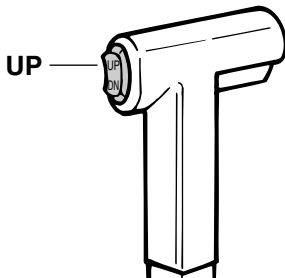
KMU32922

Procedure for modeller med elektrisk trim og tilt

1. Sæt fjernstyringshåndtaget i frigear.



2. Vip påhængsmotoren lidt op til den ønskede position ved at bruge den elektriske kontakt til trim og tilt. **ADVARSEL! Brug af den elektriske trim- og tiltkontakt på underste motorskærm, mens båden er i bevægelse eller motoren kører, kan øge faren for at falde overbord. Det kan også distrahere føreren, og dermed øge risikoen for kollision med en anden båd eller forhindring.** [KWM01850]



3. For at sætte påhængsmotoren tilbage til den normale driftsstilling, skal der trykkes på den elektriske kontakt til trim og tilt, og påhængsmotoren skal langsomt vippes ned.

KMU28195

Sejlads under andre forhold

Sejlads i saltvand

Efter sejlads i saltvand skal kølevandsgangene skylles med ferskvand for at forhindre dem i at blive tilstoppede. Skyl også ydersiden af påhængsmotoren med ferskvand.

Sejlads i mudret, uklart eller surt vand

Yamaha anbefaler på det kraftigste, at du benytter det krombelagte vandpumpeudstyr (se side 14) hvis du anvender påhængsmotoren i surt vand eller vand med mange aflejringer, såsom mudret eller uklart vand. Efter sejlads i sådanne vande skal kølevandsgangene skylles med ferskvand for at forhindre tæring. Skyl også ydersiden af påhængsmotoren med ferskvand.

Vedligeholdelse

KMU28227

Transport og opbevaring af påhængsmotor

KWM00693

ADVARSEL

- **UDVIS FORSIGTIGHED** ved transport af brændstoftanken, hvad enten det er i båd eller bil.
- **FYLD ALDRIG** en brændstofbeholder helt op. Benzin kan udvide sig betydeligt, når det bliver varmt og kan danne tryk inde i brændstofbeholderen. Dette kan føre til utætheder af brændstof og potentiel brandfare.

KWM01860

ADVARSEL

Utætheder af brændstof er brandfarligt. Ved transport eller opbevaring af påhængsmotoren skal man lukke brændstofhanen for at forhindre, at der løber brændstof ud. Gå aldrig ind under motoren, mens den er vippet op. Det kan medføre alvorlige skader, hvis påhængsmotoren skulle falde ned.

KCM00660

VIGTIGT

Anvend ikke tilt støttehåndtaget eller -knoppen ved transport af båden. Påhængsmotoren kan ryste løs fra tilt holderen og falde ned. Hvis motoren ikke kan transporteres i normal stilling, så anvend et ekstra støtteudstyr, der kan sikre den i vippet stilling.

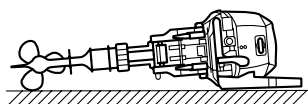
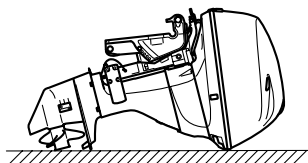
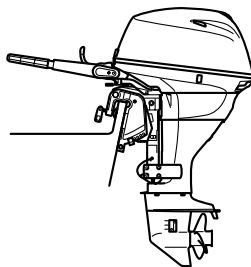
Påhængsmotoren bør transporteres på en trailer og opbevares i normal driftstilling. Hvis der ikke er nok frihøjde i denne stilling, så kan påhængsmotoren i vippet stilling transporteres på trailer ved hjælp af en motorstøtteanordning såsom en hækbjælke støtteang. Kontakt din Yamaha-forhandler

for yderligere detaljer om dette.

KMU28235

Modeller med spændskruebeslag

Når påhængsmotoren skal transporteres eller opbevares mens den fjernes fra en båd, skal påhængsmotoren holdes i den viste stilling.



ZMU06560

BEMÆRK:

Placer et håndklæde eller lignende under påhængsmotoren for at beskytte den mod beskadigelse.

KMU28241

Opbevaring af påhængsmotor

Ved opbevaring af din Yamaha påhængsmotor i længere tid (2 måneder eller mere), er der flere vigtige ting, der skal gøres for at forhindre omfattende skader.

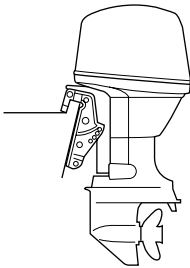
Det tilrådes at få din påhængsmotor efterset af en autoriseret Yamaha-forhandler inden opbevaring. Du kan som ejer dog med et minimum af værktøj udføre følgende procedu-

rer.

KCM01080

VIGTIGT

- For at forhindre problemer, som kan forårsages af, at der kommer olie ind i cylinderen fra bundkarret, så hold påhængsmotoren i den viste stilling ved transport eller opbevaring. Hvis påhængsmotoren transporteres på siden (ikke oprejst), så anbring en blød klud under den efter aftapning af motorolien.
- Læg ikke din påhængsmotor ned på siden før kølevandet er tappet helt af, da der ellers kan trænge vand ind i cylinderen via udstødningsporten og forårsage problemer med motoren.
- Opbevar din påhængsmotor på et tørt og godt ventileret sted uden direkte sollys.



ZMU03659

KMU28304

Procedure

KMU38870

Skylning i en prøvebeholder

KCM02130

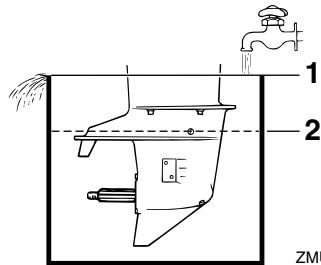
VIGTIGT

Kør ikke med motoren uden at forsyne den med kølevand. Enten vil motorvandpumpen blive beskadiget, eller motoren vil blive beskadiget af overophedning.

Gennemskylning af kølesystemet er vigtigt

for at undgå, at kølesystemet tilstoppes af salt, sand eller snavs. Desuden er tågesmøring/smøring af motoren obligatorisk for at forebygge overdreven motorskade på grund af rust. Udfør gennemskylningen og tågesmøringen samtidig.

1. Vask påhængsmotorhuset med ferskvand. **VIGTIGT: Sprøjt ikke vand i luftindtaget.** [KCM01840] For yderligere information, se side 60.
2. Frakobl brændstofrøret fra påhængsmotoren.
3. Fjern den øverste motorskærm på motoren og skrue. For yderligere detaljer, se side 70.
4. Monter påhængsmotoren i en beholder med vand. Fyld beholderen med ferskvand indtil antikavitationspladen er helt dækket med vand. **VIGTIGT: Hvis niveauet af ferskvand er under niveauet for antikavitationspladen, eller hvis vandforsyningen er utilstrækkelig, kan motoren brænde sammen.** [KCM00291]



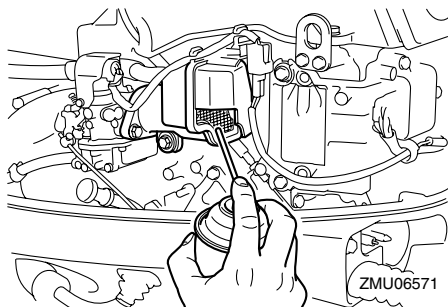
ZMU02051

1. Vandoverflade
 2. Laveste vandstand
5. Kør motoren i hurtig tomgang et par minutter i frigear. **ADVARSEL! Rør ikke ved og fjern ikke nogle elektriske dele under start eller under kørslen. Hold hænder, hår og beklædning borte fra**

Vedligeholdelse

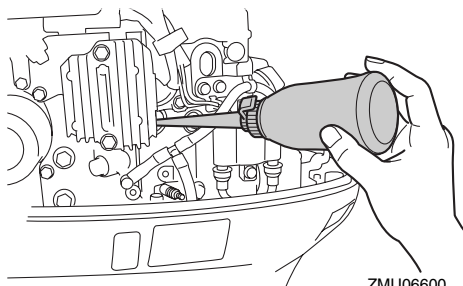
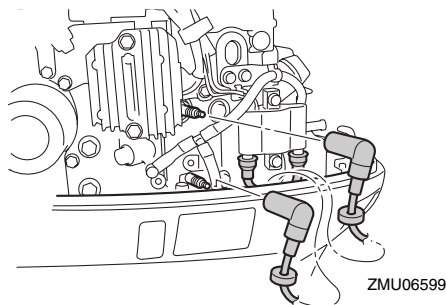
svinghjul og andre roterende dele, når motoren kører. [KVM00091]

6. Lige inden motoren slukkes, skal du hurtigt sprøjte "olieforstøver" på lydæmperdækslet. Når dette er gjort korrekt, vil motoren næsten gå i stå.



BEMÆRK:

Hvis "olieforstøver" ikke er tilgængelig, skal motoren køres i tomgang, indtil brændstofsyste­met bliver tomt, og motoren stopper. Fjern tændrørene og drej svinghjulsmagne­ten flere gange med startmotor, eller ved at trække i håndtaget til manuel starter, for at dække cylindervæggen med olie.



7. Fjern påhængsmotoren fra prøvebeholderen.
8. Aftap kølevandet helt af motoren. Rengør den grundigt udvendigt.
9. Monter øverste motorskærm.
10. Opbevar brændstoftanken på et tørt, godt ventileret sted uden direkte sollys.

KMU28402

Smøring

1. Installer tændrør og drejningsmoment til korrekt specifikation. For information om installation af tændrør, se side 66.
2. Skift gearolie. For instruktioner, se side 72. Kontroller olien for vandforekomst, hvilket indikerer en utæt pakning. Pakningsudskiftning bør udføres af en autoriseret Yamaha-forhandler inden brug.
3. Smør alle smørebeslag. For yderligere detaljer, se side 65.

BEMÆRK:

Ved langtidsopbevaring anbefales det at "fogge" motoren med olie. Kontakt din Yamaha-forhandler for information om fogging-olie og procedurer for din motor.

KMU28443

Skylning af motoren

Udfør denne procedure umiddelbart efter betjening for at få den mest grundige gennem-

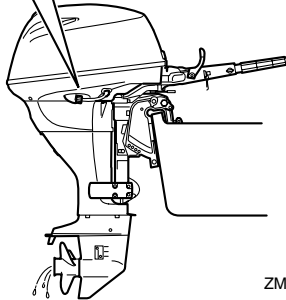
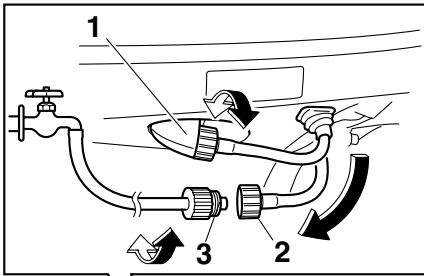
skylning.

KCM01530

VIGTIGT

Denne procedure må ikke udføres når motoren er igang. Vandpumpen vil blive beskadiget og meget store skader kan resultere som følge af overophedning.

1. Efter at have slukket motoren, skal du skruе studsen til haveslangen af beslaget på underste motorskærm.



ZMU06553

1. Beslag
 2. Studs til haveslange
 3. Haveslangeadapter
2. Skru haveslangeadapteren på en haveslange, som er tilsluttet en vandhane med ferskvand, og tilslut derefter slangen til haveslangestudsens.
 3. Med motoren slukket skal du dreje på vandhanen og lade vandet skylle gennem kølerørene i ca. 15 minutter. Luk for

vandhanen og frakobl haveslangeadapteren fra haveslangestudsens.

4. Sæt studsens til haveslangen på monteringen på den underste motorskærm. Spænd studsens sikkert. **VIGTIGT:** Lad ikke haveslangetilslutningen hænge løst på den underste motorskærm eller slangen hænge frit under normal betjening. Vandet vil løbe ud af tilslutningen i stedet for at afkøle motoren, hvilket kan medføre alvorlig overophedning. Kontroller at koblingen er ordentligt spændt efter gennemskyllningen af motoren. [KCM00541]

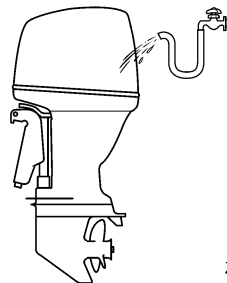
BEMÆRK:

- Når motoren gennemskylles med båden i vandet, skal man vippe påhængsmotoren op, indtil den er helt ude af vandet for at opnå det bedste resultat.
- For skylleinstruktioner til kølesystemet, se side 57.

KMU28451

Rengøring af påhængsmotoren

Efter brugen bør man vaske påhængsmotoren af udvendig med ferskvand. Gennemskyl kølesystemet med ferskvand.



ZMU05174

KMU28460

Eftersyn af motorens malede overflade

Efterse motoren for ridser, hakker eller afskallet maling. Områder med beskadiget

Vedligeholdelse

maling har mere tendens til tæring. Om nødvendigt, rengør og mal områderne. Reparationsmaling fås hos din Yamaha-forhandler.

KMU2847C

Periodisk vedligeholdelse

KWM01871



Disse procedurer kræver mekanikerfærdigheder, værktøj og tilbehør. Hvis du ikke besidder de nødvendige færdigheder, værktøjer eller udstyr til at udføre en vedligeholdelsesprocedure, så få en Yamaha-forhandler eller en uddannet mekaniker til at gøre arbejdet.

Procedurerne involverer demontering af motoren og blotlægning af farlige dele. For at reducere risikoen for kvæstelser på grund af bevægelige, varme eller elektriske dele:

- Sluk for motoren og hold nøglerne og motorens afbrydersnor på dig, mens du udfører vedligeholdelse medmindre andet er specificeret.
- Den elektriske kontakt til trim og tilt virker selv når startnøglen er slukket. Hold folk væk fra kontakterne, når der arbejdes rundt om motoren. Når motoren er tiltet, så hold folk væk fra området under den samt området mellem den og bespændingen. Kontroller at der ikke er omkringstående i dette område inden den elektriske trim- og tiltmekanisme manøvreres.
- Lad maskinen køle af, før du håndterer varme dele eller væsker.
- Genmonter altid motoren helt igen, inden den anvendes på ny.

KMU28511

Udskiftningsdele

Hvis der er behov for reservedele, bør du

kun benytte originale Yamaha reservedele eller dele af tilsvarende design og kvalitet. Reservedele af mindre god kvalitet kan give funktionsfejl og medføre tab af styreevne og udsætte fører og passagerer for fare. Yamahas originale reservedele og tilbehør fås hos din Yamaha-forhandler.

KMU34151

Hårde anvendelsesbetingelser

Hårde funktionsbetingelser involverer en eller flere af følgende typer funktioner jævnligt:

- Kontinuerlig betjening ved eller tæt på maksimalt motoromdrejningstal (omdr/min.) i mange timer
- Kontinuerlig betjening ved lavt motoromdrejningstal (omdr/min.) i mange timer
- Betjening uden motoren har haft tilstrækkelig tid til at varme op og køle ned.
- Jævnlig hurtig acceleration og deceleration
- Hyppigt skifte
- Hyppige start og stop af motoren/(motorerne)
- Drift, der ofte svinger mellem lette og tunge belastninger

Påhængsmotorer, der anvendes under nogle af ovennævnte betingelser, kræver hyppigere vedligeholdelse. Yamaha anbefaler, at du foretager dette eftersyn dobbelt så ofte som angivet i vedligeholdelsesskemaet. For eksempel, hvis der skal foretages en bestemt service ved 50 timer, så gør det ved 25 timer i stedet for. Dette vil medvirke til at forhindre hurtigere forringelse af motorkomponenterne.

KMU34445

Vedligeholdelseskema 1

BEMÆRK:

- Se afsnittene i dette kapitel vedr. forklaringer for hver enkelt handling, som ejeren skal udføre.
- Vedligeholdelsescyklussen på disse skemaer antager 100 timers anvendelse per år og regelmæssig skylning af kølevandsgangene. Vedligeholdelsen skal udføres oftere, hvis motoren anvendes under svære betingelser, som ved længere tids troling.
- Demontering eller reparation kan blive nødvendig som resultat af det eftersyn der foretages ved underholdet.
- Engangsdele samt forbrugsvarer og smøremidler mister sin effektivitet med tiden og gennem normal brug uden hensyn til garantiperioden.
- Ved sejlad i saltvand, mudret, grumset (uklart) eller syreholdigt vand, bør motoren gennemskylles med rent vand hver gang efter brug.

“●” symbolet indikerer de eftersyn som du kan udføre selv.

“○” symbolet indikerer arbejde som din Yamaha-forhandler skal foretage.

Punkt	Handlinger	Indledende	For hver		
		20 timer (3 måneder)	100 timer (1 år)	300 timer (3 år)	500 timer (5 år)
Anode(r) (udvendig(e))	Kontrol eller udskiftning efter behov		●/○		
Anode(r) (cylinderhoved)	Eftersyn eller udskiftning efter behov		○		
Anoder (udstødningsdæksel, udstødningsrør)	Udskiftning				○
Batteri (elektrolytniveau, terminal)	Kontrol	●/○	●/○		
Batteri (elektrolytniveau, terminal)	Opfyld, oplad eller udskift efter behov		○		
Kølevandslækage	Kontrol eller udskiftning efter behov	○	○		
Låsehåndtag til motorhjælmen	Kontrol		●/○		
Motorens startbetingelser/støj	Kontrol	●/○	●/○		
Motorens tomgangshastighed/støj	Kontrol	●/○	●/○		
Motorolie	Udskiftning	●/○	●/○		
Motoroliefilter (filterindsats)	Udskiftning		●/○		

Vedligeholdelse

Punkt	Handlinger	Indledende	For hver			
		20 timer (3 måneder)	100 timer (1 år)	300 timer (3 år)	500 timer (5 år)	
Brændstoffilter (kan demonteres)	Kontrol eller udskiftning efter behov	●/○	●/○			
Brændstofrør(lavtryk)	Kontrol	●	●			
Brændstofrør(lavtryk)	Eftersyn eller udskiftning efter behov	○	○			
Brændstofpumpe	Kontrol eller udskiftning efter behov			○		
Brændstof-/motorolie-lækage	Kontrol	○	○			
Gearolie	Udskiftning	●/○	●/○			
Smøresteder	Smøring	●/○	●/○			
Gummirotor/vandpumpekabinet	Kontrol eller udskiftning efter behov		○			
Gummirotor/vandpumpekabinet	Udskiftning			○		
Elektrisk trim og tilt enhed	Kontrol	●/○	●/○			
Skrue/skruemøtrik/split	Eftersyn eller udskiftning efter behov	●/○	●/○			
PCV (styreventil)	Kontrol eller udskiftning efter behov		○			
Skifteforbindelse/skifte-kabel	Kontrol, justering eller udskiftning efter behov	○	○			
Tændrør	Eftersyn eller udskiftning efter behov		●/○			
Tændrørshætte/tændrørskabler	Eftersyn eller udskiftning efter behov	○	○			
Vand fra kølevandets kontrolåbning	Kontrol	●/○	●/○			
Gashåndtagsforbindelse/gaskabel/gas pickup timing	Kontrol, justering eller udskiftning efter behov	○	○			
Termostat	Kontrol eller udskiftning efter behov		○			
Tandrem	Kontrol eller udskiftning efter behov		○			
Ventilspillerum	Eftersyn og justering					○
Vandindtag	Kontrol	●/○	●/○			

Vedligeholdelse

Punkt	Handlinger	Indledende	For hver		
		20 timer (3 måneder)	100 timer (1 år)	300 timer (3 år)	500 timer (5 år)
Hovedkontakt/stopkontakt	tændingsmåler eller udskiftning efter behov	○	○		
Ledningsnetforbindelser/Ledningsstikforbindelser	Eftersyn eller udskiftning efter behov	○	○		
(Yamaha) Brændstoftank	Eftersyn og rengøring efter behov		○		

KMU34451

Vedligeholdelsesskema 2

Punkt	Handlinger	For hver
		1000 timer
Udstødningsrør/udstødningsmanifold	Eftersyn eller udskiftning efter behov	○
Tandrem	Udskiftning	○

KMU28910

BEMÆRK:

Hvis der bruges benzin med bly eller højt svovlindhold, skal kontrol af ventilspillerummet måske kræves oftere end hver 500 timer.

Vedligeholdelse

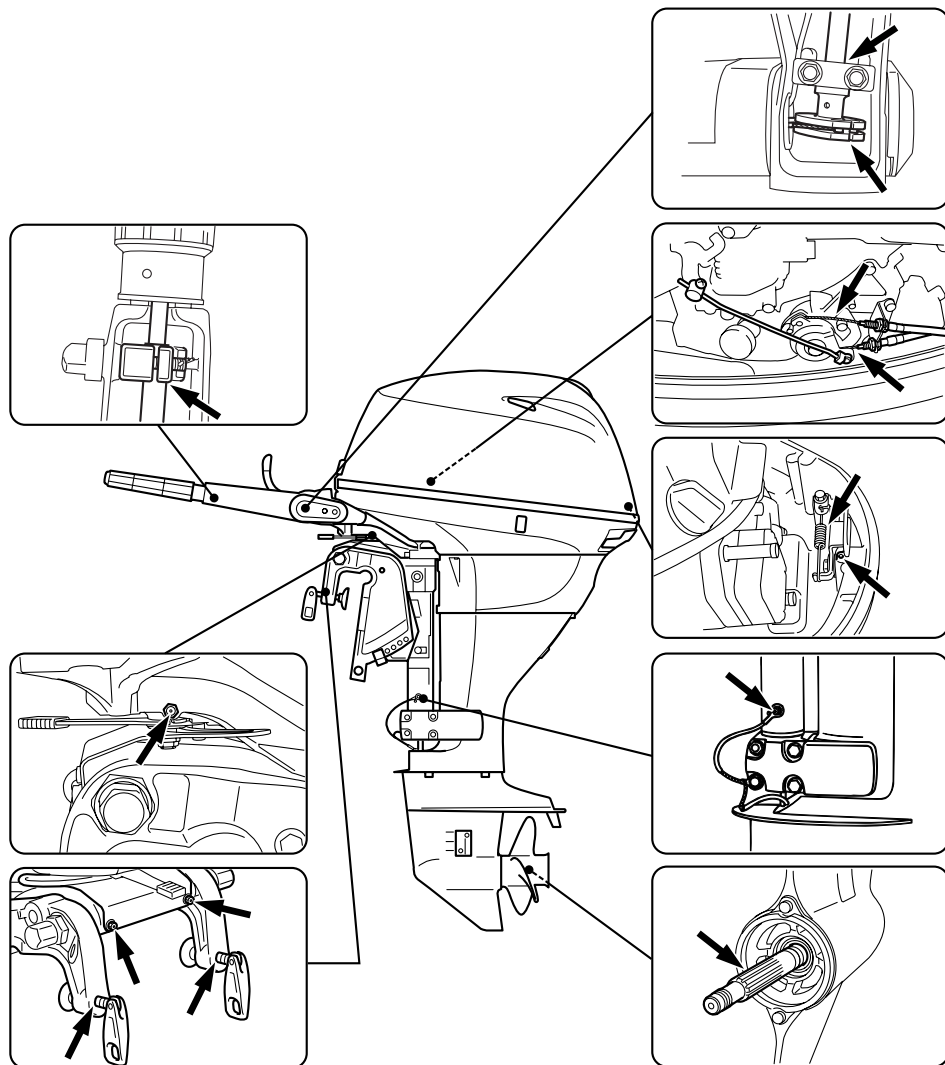
KMU28941

Smøring

Yamaha fedt A (vandresistent fedt)

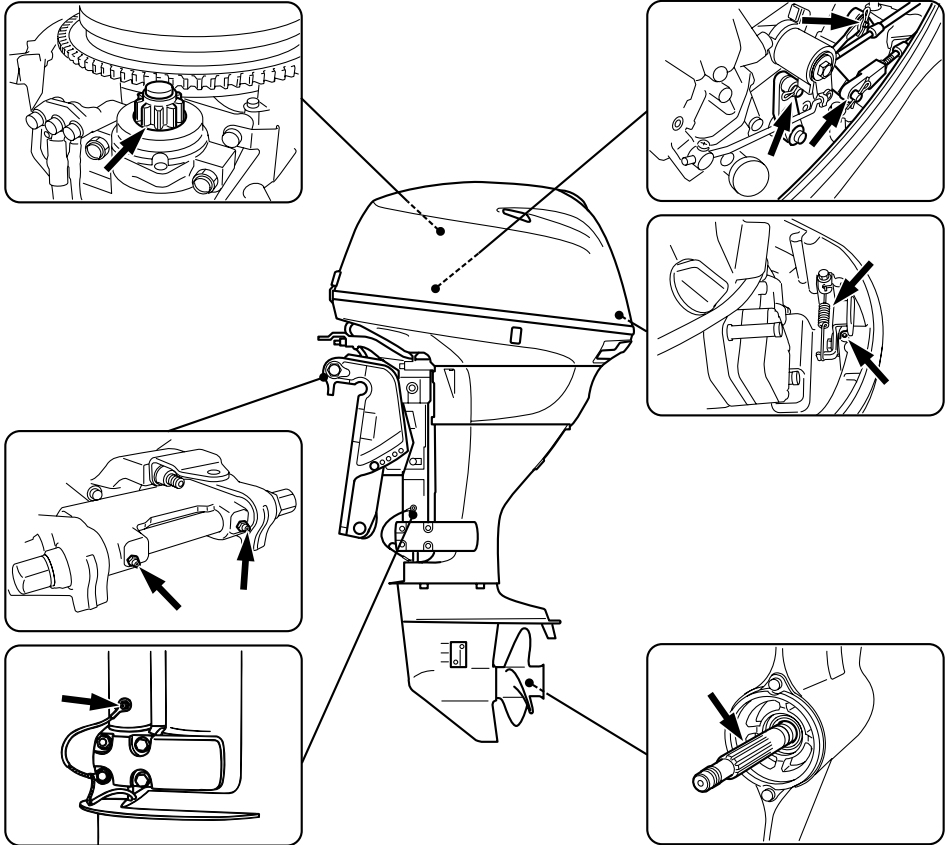
Yamaha fedt D (korrosionsbestandigt fedt; til skrueaksel)

F25DMH



ZMU06554

F25DE, F25DET, FT25FET



ZMU06567

KMU28956

Rensning og justering af tændrør

Tændrøret er en vigtig del af motoren og let at efterse. Tændrørets tilstand kan fortælle om motorens tilstand. Hvis for eksempel porcelænet om den midterste elektrode er meget hvidt, kan det betyde at der er en utæthed af luft i indsugningen eller problemer med karbureringen i den pågældende cylinder. Forsøg ikke selv på at diagnosticere problemet. Tag i stedet påhængsmotoren med hen til en Yamaha-forhandler. Du bør med jævne mellemrum afmontere og inspi-

cere tændrøret, da varmen og aflejringerne kan forårsage at tændrøret langsomt nedbrydes og smuldrer.

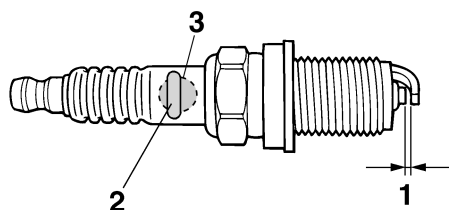
1. Fjerne tændrørshætterne fra tændrørene.
2. Fjern tændrøret. Hvis nedbrydningen af elektroden bliver for stor eller aflejringerne er for store, bør man udskifte tændrøret med et andet af korrekt type. **ADVARSEL! Ved afmontering eller montering af tændrør skal man være forsigtig med ikke at beskadige isola-**

Vedligeholdelse

toren. En beskadiget isolator kan give en udvendig gnist som kan føre til eksplosion eller brand. [KWM00561]

Standard tændrør:
DPR6EB-9

3. Det er vigtigt at den korrekte tændrørstype anvendes, eftersom der er risiko for at motoren ellers ikke vil fungere korrekt. Inden tændrøret monteres, skal elektrodeafstanden måles med en søger; udskift det, hvis der ikke er forskrifter.



ZMU01797

1. Gnistafstand på tændrør
2. Tændrør ID-mærke (NGK)
3. Tændrør, bestillingsnummer

Gnistafstand på tændrør:
0.8–0.9 mm (0.031–0.035 in)

4. Ved montering af en ny skrue, skal evt. snavs først tørres af skruens gevind, hvorefter skrues spændes til det korrekte tilspændingsmoment.

Tændrørets tilspændingsmoment:
17.0 Nm (1.73 kgf-m, 12.5 ft-lb)

BEMÆRK:

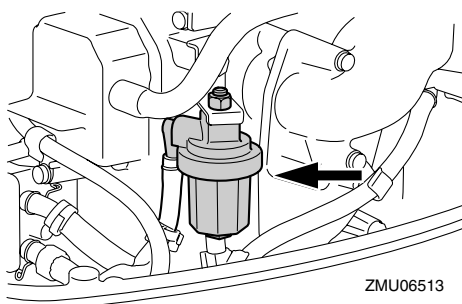
Hvis en momentnøgle ikke er til stede ved monteringen af et tændrør, er det en god

tommelfingerregel at det korrekte moment er 1/4 til 1/2 omgang efter fingerstramning. Juster tændrøret til det korrekte moment så hurtigt som muligt med en momentnøgle.

KMU37450

Efterse brændstoffilter

Efterse brændstoffiltret periodisk. Hvis der bliver fundet vand eller fremmedlegemer i filteret, skal det rengøres eller udskiftes. For rengøring eller udskiftning af brændstoffiltret skal du rette henvendelse til din Yamaha forhandler.



ZMU06513

KMU29042

Kontrol af tomgangshastigheden

KWM00451

⚠ ADVARSEL

- Rør ikke ved eller fjern ingen elektriske dele under start eller under kørslen.
- Hold hænder, hår og beklædning borte fra svinghjul og andre roterende dele, når motoren kører.

KCM00490

VIGTIGT

Denne procedure skal udføres når påhængsmotoren er i vandet. En gennemskylningsstuds eller en prøvetank kan anvendes.

En diagnoseomdrejningstæller bør bruges til denne procedure. Resultaterne kan variere afhængigt af om afprøvningen er ført med studsden til gennemskylning, i en prøvebehold-

der eller med påhængsmotoren i vandet.

1. Start motoren og lad den varme helt op i frigear indtil den kører glat.
2. Når motoren er varmet op, så kontroller om tomgangshastigheden er indstillet efter forskriften. For forskrifter om tomgangshastighed, se side 10. Hvis du har svært ved at kontrollere tomgangshastigheden, eller tomgangshastigheden kræver justering, skal du rette henvendelse til en Yamaha-forhandler eller en andet kvalificeret mekaniker.

KMU38802

Udskiftning af motorolie

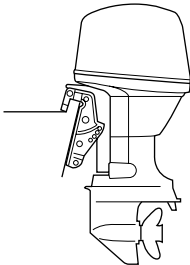
KCM01710

VIGTIGT

Skift motorolien efter de første 20 timers sejlads eller efter 3 måneder, og herefter hver 100 timer eller i 1 års interval. Ellers vil motoren blive for hurtigt slidt.

Aftap motorolien med en olieskifter.

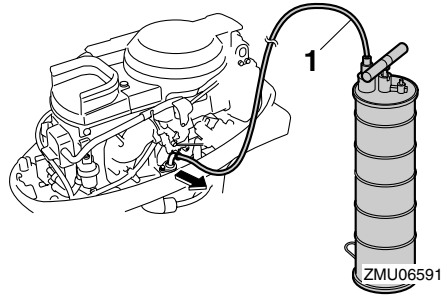
1. Sæt påhængsmotoren i en lodret position (ikke vipet). **VIGTIGT: Hvis motoren ikke er i niveau, kan det medføre, at oliestanden på oliemåleren ikke vises korrekt.** [KCM01860]



ZMU03659

2. Start motoren. Varm den op og hold den i tomgangshastighed i 5-10 minutter.
3. Stop motoren og lad den være i 5-10 minutter.
4. Fjern den øverste motorskærm.

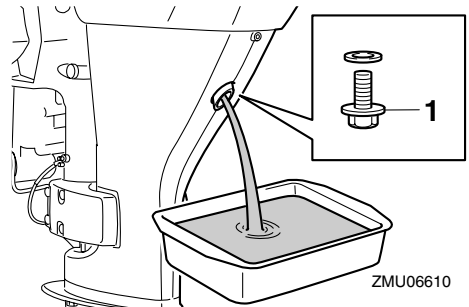
5. Fjern oliepåfyldningshætten. Træk olie-pinden ud og anvend olieskifteren til fuldstændigt at aftappe olien.



1. Olieskifter

BEMÆRK:

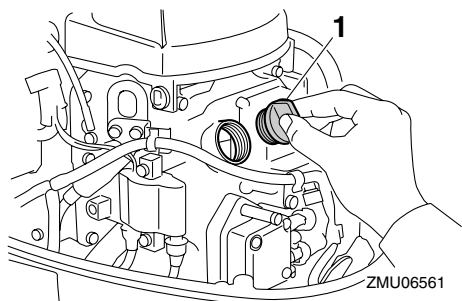
Hvis olieskifteren ikke er tilgængelig, skal du fjerne drænskruen, mens en beholder holdes under tappehullet. Lad al olien løbe af. Tør omgående al spildt olie op.



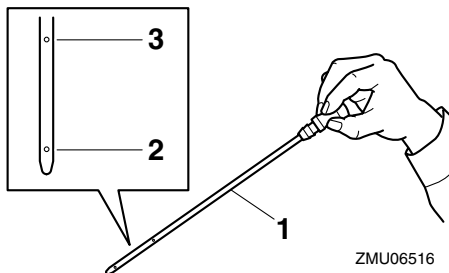
1. Drænskruen

6. Tilfør den korrekte mængde olie gennem påfyldningshætten. Sæt påfyldningsdækslet og olie-pinden tilbage igen. **VIGTIGT: Overfyldning af olie kan føre til utætheder eller skader. Hvis olien står over det øverste niveaumærke, så tap noget af olien af, indtil niveauet opfylder den anførte kapacitet.** [KCM01850]

Vedligeholdelse



1. Dæksel til oliepåfyldning



1. Oliepind
2. Markering for laveste niveau
3. Markering for øverste niveau

Anbefalet motorolie:

4-takters motorolie

Total motorolie mængde

(oliekarrets kapacitet):

Uden oliefilter udskiftning:

1.4 L (1.48 US qt, 1.23 Imp.qt)

Med oliefilter udskiftning:

1.6 L (1.69 US qt, 1.41 Imp.qt)

7. Lad påhængsmotoren være i 5-10 minutter.
8. Fjern oliepinden og tør den.
9. Isæt oliepinden og tag den ud igen. Sørg for at sætte oliepinden helt ind i oliepinsrøret, ellers vil målingen af olieniveauet være ukorrekt.
10. Kontroller olieniveauet en gang til med oliepinden for at være sikker på, at niveauet er mellem den øverste niveau-markering og den underste niveaumarkering. Kontakt din Yamaha-forhandler hvis olieniveauet befinder sig på et uspecificeret niveau.

11. Start motoren og vær sikker på, at alarmen for lavt olietryk forbliver slukket. Vær også sikker på, at der ikke er olie-lækager. **VIGTIGT: Hvis advarselslampe for lavt olietryk tændes, eller hvis der er læk af olie, så stop motoren og find årsagen. Fortsat sejlads med et problem kan medføre alvorlige skader på motoren. Ret henvendelse til din Yamaha-forhandler, hvis problemet ikke kan findes og rettes.** [KCM01622]
12. Afskaf brugt olie i overensstemmelse med lokale regulativer.

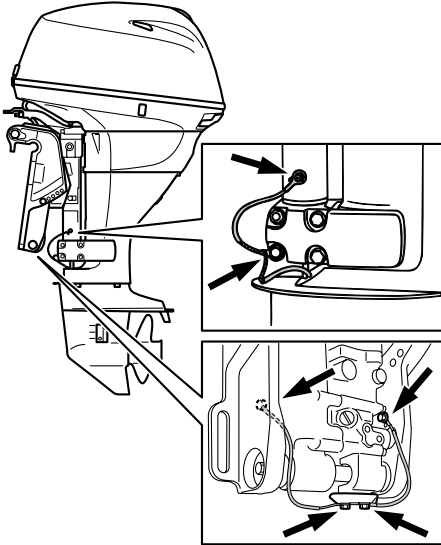
BEMÆRK:

- For at få yderligere information om afskaffelse af brugt olie, skal du henvende dig hos din Yamaha-forhandler.
- Skift olien oftere når motoren benyttes under vanskelige forhold, såsom længerevarende drift ved lav hastighed.

KMU29113

Efterse ledninger og stik

- Efterse at hvert stik er sikkert tilkoblet.
- Efterse at hver jordledning er korrekt sikret.



ZMU06562

KMU32112

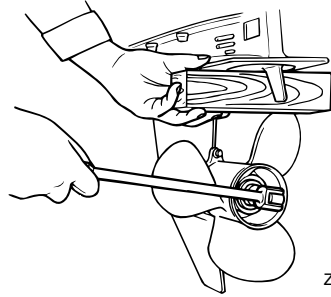
Eftersyn af skrue

KWM01881



Du kan komme alvorligt til skade, hvis motoren ved et uheld går i gang, hvis du er i nærheden af skruen. Før inspektion, fjernelse eller installering af skruen, placer omskifteren i frige gear og drej hovedkontakten til "OFF" (slukket). Fjern nøglen og fjern clipsen fra afbryderkontakten. Afbryd for batteriets afbryder, hvis din båd er forsynet med en sådan.

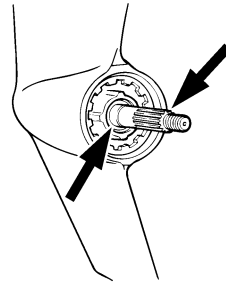
Brug ikke hænderne til at holde i skruen, når du løsner eller spænder møtrikken på skruen. Sæt en trækloids mellem antikavitationspladen og skruen for at forhindre skruen i at dreje rundt.



ZMU01897

Kontrolpunkter

- Efterse hvert af skruebladene for erodering pga. kavitation eller ventilation, eller anden skade.
- Efterse skrueakslen for skader.
- Tjek noten for slitage og skader.
- Efterse om der er viklet fiskesnøre omkring skrueakslen.



ZMU01803

- Efterse skrueakslens olieforsegling for skader.

KMU30662

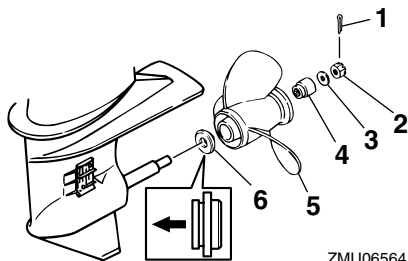
Afmontering af skrue

KMU29197

Modeller med notaksel

1. Ret splitten ud og træk den ud ved hjælp af en tang.
2. Fjern skruemøtrikken, skiven og mellemstykket (hvis udstyret). **ADVARSEL!** Brug ikke hænderne til at holde på skruen, når du løsner møtrikken på skruen. [KWM01890]

Vedligeholdelse



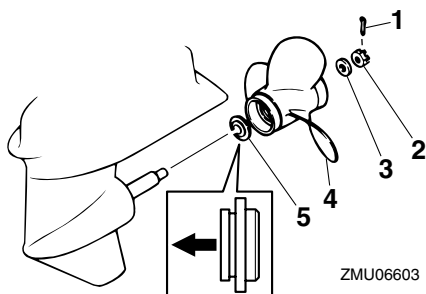
ZMU06564

1. Split
2. Møtrik til skrue
3. Skive
4. Mellemstykke
5. Skrue
6. Trykskive

ne sikkert rundt. Ellers kan skruen gå løs under sejladsen og gå tabt.

1. Påfør Yamaha marinefedt eller korrosionsbestandig fedt på skrueakslen.
2. Monter mellemstykket (hvis monteret), trykskiven, skiven (hvis monteret) og skruen på skrueakslen. **VIGTIGT: Husk at montere trykskiven inden monteringen af skruen, da den nederste del og skruenavet ellers kan blive beskadiget.** [KCM01880]
3. Monter mellemstykket (hvis udstyret med et sådant) og skiven. Spænd skrue-møtrikken til det anviste moment.

Skruemøtrikkens tilspændingsmoment:
35.0 Nm (3.57 kgf-m, 25.8 ft-lb)



ZMU06603

1. Split
2. Møtrik til skrue
3. Skive
4. Skrue
5. Trykskive

3. Fjern skruen, skiven (hvis monteret) og trykskiven.

KMU30672

Installation af skrue

KMU29233

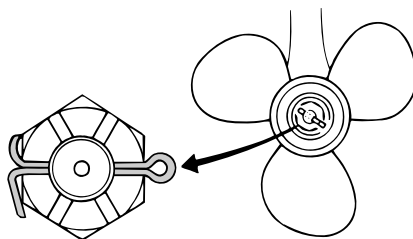
Modeller med notaksel

KCM00500

VIGTIGT

Husk at anvende en ny split og bøj ender-

4. Få skruemøtrikken til at passe sammen med skrueakselhullet. Sæt en ny split i hullet og bøj splittens ender rundt. **VIGTIGT: Genbrug ikke splitpinden som medfølger. Ellers kan skruen løsne under sejladsen og gå tabt.** [KCM01890]



ZMU02063

BEMÆRK:

Hvis skruemøtrikken ikke passer sammen med skrueakselhullet efter at være blevet spændt til det anviste moment, skal møtrikken spændes yderligere for at få den til at passe sammen med hullet.

KMU29287

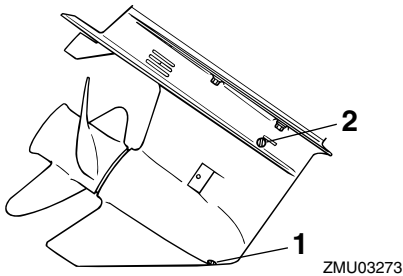
Udskiftning af gearolie

KWM00800



- Kontroller at påhængsmotoren er ordentligt fastgjort til hækbjælken eller en stabil buk. Du kan komme alvorligt til skade, hvis påhængsmotoren falder ned over dig.
- Kom aldrig under den nederste del, mens den er vippet op, også selvom tilt holderhåndtaget eller knoppen er låst. Det kan medføre alvorlige skader, hvis påhængsmotoren skulle falde ned.

1. Vip påhængsmotoren, så gearoliedrænskruen er på lavest mulige punkt.
2. Placer en passende beholder under gearkassen.
3. Skru gearoliedrænskruen ud og fjern pakningen. **VIGTIGT: Hvis der sidder alt for mange metalpartikler på den magnetiske oliedrænskruer, kan det forårsage problemer. Ret henvendelse til din Yamaha-forhandler.** [KCM01900]



1. Drænskruer for gearolie
2. Niveauskruer

BEMÆRK:

- Hvis motoren er udrustet med en gearoliedrænskruer, skal alle metalpartikler fjernes fra skruen før den monteres.

- Brug altid nye pakninger. Afmonterede pakninger må ikke genanvendes.
4. Skru niveauskruen ud og fjern pakningen for at tappe olien helt af. **VIGTIGT: Kontroller den brugte olie efter den er tappet af. Hvis olien er mælkeagtig, er der vand i gearkassen, hvilket kan forårsage skade på gearret. Ret henvendelse til en Yamaha-forhandler for reparation af pakningen på den nederste del.** [KCM00711]

BEMÆRK:

For information om destruktion af den brugte olie, kontakt din Yamaha-forhandler.

5. Sæt påhængsmotoren i lodret position. Ved anvendelse af et bøjeligt udstyr eller et trykpåfyldningsudstyr, sprøjtes gearolie ind i drænhullet til gearolien.

Anbefalet gearolie:

Hypoid gearolie (SAE 90)

Gearoliekvantitet:

F25DE 0.320 L

(0.338 US qt, 0.282 Imp.qt)

F25DET 0.320 L

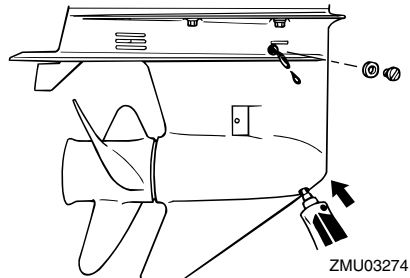
(0.338 US qt, 0.282 Imp.qt)

F25DMH 0.320 L

(0.338 US qt, 0.282 Imp.qt)

FT25FET 0.430 L

(0.455 US qt, 0.378 Imp.qt)



Vedligeholdelse

6. Sæt en ny pakning på niveauskruen. Når olien begynder at løbe ud af hullet til niveauskruen, sættes niveauskruen i og spændes.

Tilspændingsmoment:

9 Nm (0.9 kgf-m, 6.6 ft-lb)

7. Sæt en ny pakning på gearolie-drænskruen. Sæt ind og spænd gearolie-drænskruen.

Tilspændingsmoment:

9 Nm (0.9 kgf-m, 6.6 ft-lb)

KMU29302

Rengøring af brændstoftank

KWM00920

ADVARSEL

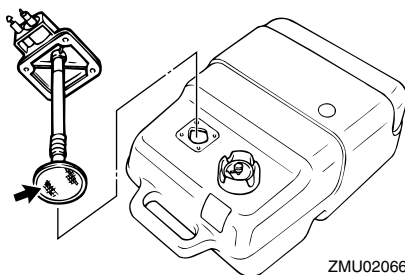
Benzin er meget brandbart og dets dampe er brandbare og eksplosive.

- Hvis du har spørgsmål om korrekt udførelse af denne procedure, så ret henvendelse til din Yamaha-forhandler.
- Undgå tobaksrygning, gnister, brug af åben ild og andre brandfarlige antændelseskilder ved rengøring af brændstoftanken.
- Tag brændstoftanken ud af båden inden rengøringen. Arbejd kun udendørs på områder med god ventilation.
- Tør omgående alt spildt brændstof op.
- Saml omhyggeligt brændstoftanken igen. Ukorrekt samling kan medføre utætheder af brændstof, hvilket igen kan føre til brand eller fare for eksplosion.
- Destruer gammel benzin i henhold til lokale regulativer.

1. Tøm brændstoftanken i en godkendt beholder.
2. Hæld en lille smule egnet opløsnings-

middel i tanken. Monter dækslet og ryst tanken. Aftap opløsningsmidlet helt.

3. Fjern skruerne der holder koblingssamlingen til brændstofslange. Træk samlingen ud af tanken.



ZMU02066

4. Rengør filteret (placeret på enden af indsugningsrøret) i en passende rengøringsopløsning. Lad filteret tørre.
5. Udskift pakningen med en ny. Monter koblingssamlingen til brændstofslange igen og spænd skruerne fast.

KMU29312

Kontrol og udskiftning af anode(r)

Yamahas påhængsmotorer er beskyttet mod tæring med offeranoder. Undersøg de udvendige anoder periodisk. Fjern tæringerne fra anodens overflader. Ret henvendelse til en Yamaha-forhandler for udskiftning af udvendige anoder.

KCM00720

VIGTIGT

Mal ikke anoderne, da det vil gøre dem virkningsløse.

BEMÆRK:

Undersøg jordforbindelser tilsluttet eksterne anoder på udstyrede modeller. Ret henvendelse til en Yamaha-forhandler for besigtigelse og udskiftning af indvendige anoder tilsluttet motoren.

KMU29322

Eftersyn af batteri (for elektrisk start modeller)

KWM01900

ADVARSEL

De elektrolytiske væsker i batterier er giftige og ætsende, og batterierne genererer eksplosiv brintgas. Når du arbejder nær batteriet:

- Ifør dig beskyttelsesbriller og gummi-handsker.
- Ryg ikke og kom ikke i nærheden af batteriet med let antændelige genstande.

Se side 12 for mere detaljerede sikkerhedsinformationer om batterier.

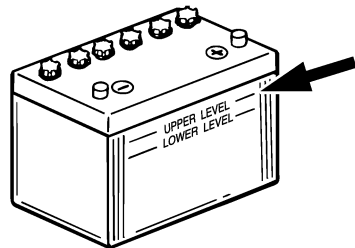
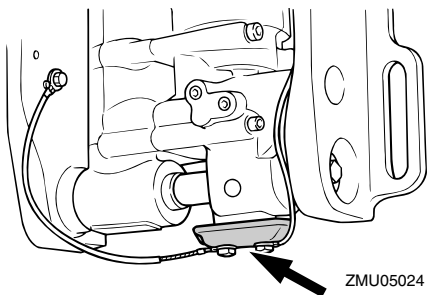
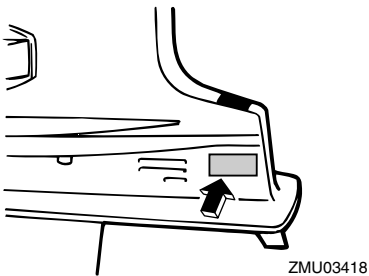
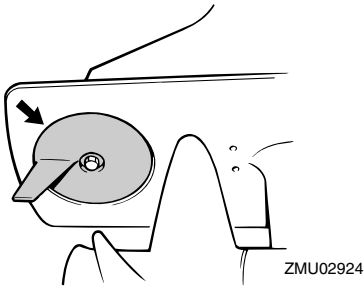
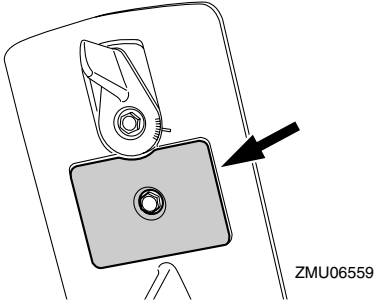
Proceduren for check af batterier varierer mellem forskellige batterier. Denne procedure indeholder typiske check, som kan bruges på mange batterier, men du bør altid læse batterifabrikantens instruktioner.

KCM01920

VIGTIGT

Et dårligt vedligeholdt batteri vil hurtigt blive forringet.

1. Kontroller elektrolytniveauet.



2. Tjek batteriets ladning. Hvis din båd er udstyret med et digitalt speedometer, vil voltmeteren og advarselsfunktioner ved lavt batteriniveau hjælpe dig til at aflæse batteriladningen. For opladning af batte-

Vedligeholdelse

riet skal du rette henvendelse til din Yamaha-forhandler.

3. Tjek batteriets forbindelser. De skal være rene, sikre og dækket med isoleringsmateriale. **ADVARSEL! Dårlige tilslutninger kan medføre kortslutning eller gnistdannelse og forårsage en eksplosion.** [KWM01910]

KMU29333

Tilslutning af batteriet

KWM00570



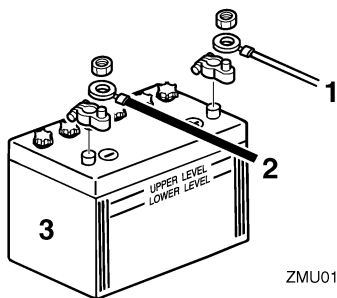
Monter batteriholderen på et tørt, godt ventileret, vibrationsfrit sted i båden. Sæt det fuldt opladte batteri i holderen.

KCM01123

VIGTIGT

Vending af batterikablerne vil skade de elektriske dele.

1. Kontroller at hovedkontakten (på modeller udrustede med denne) er "OFF" (slukket) før der udføres arbejde på batteriet.
2. Tilslut det røde batterikabel til den POSITIVE (+) pol først. Monter derefter det sorte batterikabel til den NEGATIVE (-) pol.



ZMU01811

1. Rødt kabel
 2. Sort kabel
 3. Batteri
3. Polerne på batteriet og kablerne skal

være rene og korrekt monterede, ellers vil batteriet ikke starte motoren.

KMU29371

Frakobling af batteriet

1. Sluk for batteriets afbryder, hvis din båd er forsynet med en sådan, og hovedafbryderen. **VIGTIGT: Hvis du lader dem sidde, kan det elektriske system blive ødelagt.** [KCM01930]
2. Afbryd det negative kabel fra den negative (-) terminal. **VIGTIGT: Afbryd altid alle negative (-) kabler først for at undgå kortslutning og ødelæggelser i det elektriske system.** [KCM01940]
3. Afbryd det positive kabel/kabler og fjern batteriet fra båden.
4. Rens, vedligehold og opbevar batteriet i henhold til fabrikkens instruktioner.

Fejlfinding

Problemer med brændstof, kompression eller tændingssystemerne, kan give en vanskelig start, tab af effekt eller andre problemer. Dette afsnit beskriver grundlæggende eftersyn og mulige afhjælpningsmetoder, og omfatter alle Yamaha påhængsmotorer. Der kan derfor være nogle punkter der ikke gælder for din model.

Hvis din påhængsmotor kræver reparation, så tag den til en Yamaha-forhandler.

Hvis advarselslampe for motorproblemer blinker, så ret henvendelse til din Yamaha-forhandler.

Starteren virker ikke.

Q. Er batteriets kapacitet svag eller lav?

A. Efterse batteriets tilstand. Brug batteri af anbefalet kapacitet.

Q. Er batteriforbindelserne løse eller korroderede?

A. Spænd batterikablerne og rengør batteripolerne.

Q. Er sikringen for elektrisk startrelæ eller det elektriske kredsløb brændt over?

A. Kontroller årsagen til den elektriske overbelastning og reparer. Udskift sikringen med en ny med korrekt amperetal.

Q. Er starterkomponenterne defekte?

A. Få det eftersat af en Yamaha-forhandler.

Q. Er omskifteren i gear?

A. Skift til frigear.

Motoren vil ikke starte (starteren virker).

Q. Er brændstoftanken tom?

A. Fyld tanken med rent, frisk brændstof.

Q. Er brændstoffet forurenede eller gammelt?

A. Fyld tanken med rent, frisk brændstof.

Q. Er brændstoffilteret tilstoppet?

A. Rengør eller udskift filteret.

Q. Er starterproceduren forkert?

A. Se side 41.

Q. Har brændstofpumpen fejlfungeret?

A. Få det eftersat af en Yamaha-forhandler.

Q. Er tændrøret(ene) tilsmudset(ede) eller af en forkert type?

A. Efterse tændrøret(ene). Rengør eller udskift til anbefalet type.

Q. Er tændrørshætten(rne) anbragt forkert?

A. Efterse og genmonter hætten(rne).

Q. Er tændingsledningerne skadede eller tilsluttet dårligt?

A. Efterse kablerne for slid eller brud. Spænd alle løse forbindelser. Udskift slidte eller knækkede ledninger.

Q. Er tændingsdelene defekte?

A. Få det eftersat af en Yamaha-forhandler.

Q. Er motorafbrydersnoren ikke fastgjort?

A. Fastgør snoren.

Q. Er motorens indre dele beskadigede?

A. Få det eftersat af en Yamaha-forhandler.

Motoren kører ujævnt i tomgang eller går i stå.

Q. Er tændrøret(ene) tilsmudset(ede) eller af en forkert type?

A. Efterse tændrøret(ene). Rengør eller ud-

Fejlgenopretning

skift til anbefalet type.

Q. Er brændstofssystemet blokeret?

A. Efterse om brændstofslangen er i klemme eller bøjet eller om der er blokeringer i brændstofssystemet.

Q. Er brændstoffet forurenede eller gammelt?

A. Fyld tanken med rent, frisk brændstof.

Q. Er brændstoffilteret tilstoppet?

A. Rengør eller udskift filteret.

Q. Har tændingsdelene svigtet?

A. Få det eftersat af en Yamaha-forhandler.

Q. Er advarselssystemet aktiveret?

A. Find og ret årsagen til advarslen.

Q. Er gnistafstanden på tændrør forkert?

A. Undersøg og juster som angivet.

Q. Er tændingsledningerne skadede eller tilsluttet dårligt?

A. Efterse kablerne for slid eller brud. Spænd alle løse forbindelser. Udskift slidte eller knækkede ledninger.

Q. Bruges der ikke den foreskrevne motorolie?

A. Efterse og udskift olie som foreskrevet.

Q. Er termostaten defekt eller tilstoppet?

A. Få det eftersat af en Yamaha-forhandler.

Q. Er karburatortilslutningerne forkerte?

A. Få det eftersat af en Yamaha-forhandler.

Q. Er brændstofpumpen ødelagt?

A. Få det eftersat af en Yamaha-forhandler.

Q. Er luftskruen på brændstoftanken lukket?

A. Åbn luftskruen.

Q. Er chokerhåndtaget trukket ud?

A. Tryk det tilbage til udgangspositionen.

Q. Er motorvinklen for høj?

A. Sæt den tilbage til normal driftsposition.

Q. Er karburatoren tilstoppet?

A. Få det eftersat af en Yamaha-forhandler.

Q. Er tilslutningen af kobling til brændstofslange forkert?

A. Tilslut korrekt.

Q. Er gasspjældets justering forkert?

A. Få det eftersat af en Yamaha-forhandler.

Q. Er batterikablet frakoblet?

A. Tilslut det sikkert.

Advarselsbrummen lyder eller indikatorens lyser.

Q. Er kølesystemet tilstoppet?

A. Efterse om vandindtaget er begrænset.

Q. Er motoroliestanden lav?

A. Fyld olietanken med foreskrevet motorolie.

Q. Er varmeområdet for tændrør forkert?

A. Efterse tændrøret og udskift det med et af den anbefalede type.

Q. Bruges der ikke den foreskrevne motorolie?

A. Efterse og udskift olie med foreskrevet type.

Q. Er motorolien forurenede eller forringet?

A. Udskift olien med frisk, foreskrevet type.

Q. Er oliefilteret tilstoppet?

A. Få det eftersat af en Yamaha-forhandler.

Q. Har olie føde-/indsprøjtningpumpen svigtet?

A. Få det eftersat af en Yamaha-forhandler.

Q. Er bådens last fordelt forkert?

A. Fordel lasten for at få båden placeret plant.

Q. Er vandpumpen eller termostaten defekt?

A. Få det eftersat af en Yamaha-forhandler.

Q. Er der overskydende vand i brændstoffilterbeholderen?

A. Aftap filterkoppen.

Motorstrømtab.

Q. Er skruen beskadiget?

A. Få skruen repareret eller udskiftet.

Q. Er skruestigningen eller diameteren forkert?

A. Monter en korrekt skrue for at sejle påhængsmotoren med dens anbefalede hastighed (omdr./min.).

Q. Er trimvinklen forkert?

A. Juster trimvinklen for at opnå den mest effektive sejlads.

Q. Er motoren monteret i forkert højde på hækbjælken?

A. Få motoren justeret til den rigtige hækbjælkehøjde.

Q. Er advarselssystemet aktiveret?

A. Find og ret årsagen til advarslen.

Q. Er bådens bund tilgroet med søvækst?

A. Rens bådens bund.

Q. Er tændrøret(ene) tilsmudset(ede) eller af en forkert type?

A. Eftersæt tændrøret(ene). Rengør eller udskift til anbefalet type.

Q. Er der sammenfiltret søgræs eller andre fremmedlegemer på gearindkapslingen?

A. Fjern fremmedlegemerne og rengør nederste del.

Q. Er brændstofssystemet blokeret?

A. Eftersæt om brændstofslangen er i klemme eller bøjet eller om der er blokeringer i brændstofssystemet.

Q. Er brændstoffilteret tilstoppet?

A. Rengør eller udskift filteret.

Q. Er brændstoffet forurenede eller gammelt?

A. Fyld tanken med rent, frisk brændstof.

Q. Er gnistafstanden på tændrør forkert?

A. Undersøg og juster som angivet.

Q. Er tændingsledningerne skadede eller tilsluttet dårligt?

A. Eftersæt kablerne for slid eller brud. Spænd alle løse forbindelser. Udskift slidte eller knækkede ledninger.

Q. Svigter nogle af de elektriske komponenter?

A. Få det eftersat af en Yamaha-forhandler.

Q. Bruges ikke det specificerede brændstof?

A. Udskift brændstoffet med foreskrevet type.

Fejlgenopretning

Q. Bruges der ikke den foreskrevne motorolie?

A. Efterse og udskift olie med foreskrevet type.

Q. Er termostaten defekt eller tilstoppet?

A. Få det efterset af en Yamaha-forhandler.

Q. Er luftskruen lukket?

A. Åbn luftskruen.

Q. Er brændstofpumpen ødelagt?

A. Få det efterset af en Yamaha-forhandler.

Q. Er tilslutningen af kobling til brændstofslange forkert?

A. Tilslut korrekt.

Q. Er varmeområdet for tænderør forkert?

A. Efterse tænderøret og udskift det med et af den anbefalede type.

Q. Er højtrykspumpens drivrem knækket?

A. Få det efterset af en Yamaha-forhandler.

Q. Reagerer motoren ikke ordentligt til gearomskifterens indstilling?

A. Få det efterset af en Yamaha-forhandler.

Motoren vibrerer for meget.

Q. Er skruen beskadiget?

A. Få skruen repareret eller udskiftet.

Q. Er skruetakslen beskadiget?

A. Få det efterset af en Yamaha-forhandler.

Q. Er der sammenfiltret søgræs eller andre fremmedlegemer på skruen?

A. Fjern dem og rengør skruen.

Q. Er motorens monteringsbolt løs?

A. Spænd boltene.

Q. Er styretappen løs eller beskadiget?

A. Spænd den eller få den efterset af en Yamaha-forhandler.

KMU29433

Foreløbig aktion i nødstilfælde

KMU29440

Slagskade

KWM00870



Påhængsmotoren kan blive alvorligt beskadiget ved en kollision under sejlads eller på en trailer. Skaderne kan gøre påhængsmotoren usikker at anvende.

Hvis en påhængsmotor rammer en genstand i vandet, så følg nedenstående procedure.



1. Stop motoren med det samme.
2. Undersøg kontrolsystemet og alle komponenter for skade. Undersøg også båden for skade.
3. Uanset om der er fundet skade eller ej, skal du returnere til nærmeste havn langsomt og forsigtigt.
4. Få en Yamaha-forhandler til at undersøge påhængsmotoren inden du bruger den igen.

KMU30681

Udskiftning af sikring

Hvis en sikring er brændt over, skal sikrings-

Fejlgenopretning

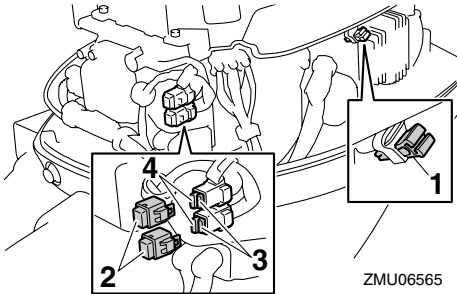
holderen åbnes og den overbrændte sikring tages ud med en sikringstang. Udskift den med en sikring med det korrekte amperetal.

KWM00631

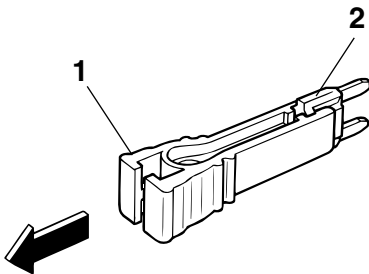
ADVARSEL

Hvis der anvendes en ukorrekt sikring eller et metalstykke, kan der blive en for stor spænding. Dette kan føre til, at det elektriske system beskadiges og der opstår fare for brand.

Ret henvendelse til din Yamaha-forhandler, hvis den nye sikring med det samme springer igen.



1. Sikringstang
2. Hætte
3. Sikring (20 A, 30 A)
4. Reservesikring (20 A, 30 A)



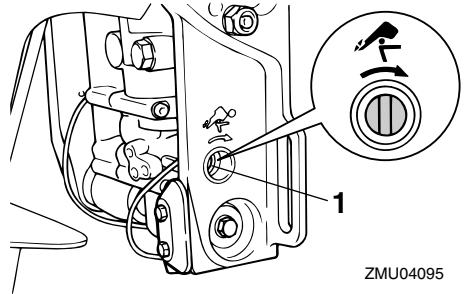
1. Sikringstang
2. Sikring (20 A, 30 A)

KMU29512

Elektrisk trim og tilt vil ikke køre

Hvis motoren ikke kan vippes op eller ned med den elektriske trim og tilt på grund af et afladet batteri eller fejl i den elektriske trim- og tiltenhed, kan motoren vippes manuelt.

1. Løsn den manuelle ventilskrue ved at dreje den med uret, indtil den stopper.



1. Skrue til manuel ventil
2. Sæt motoren i den ønskede stilling, spænd derefter den manuelle ventilskrue ved at dreje den mod uret.

KMU29533

Starteren virker ikke

Hvis starteren ikke virker (motoren kan ikke tørnes), kan motoren startes med rebet til nødstart.

KWM01022

ADVARSEL

- Anvend denne procedure i nødsituationer og kun til at returnere til nærmeste havn for reparation.
- Når rebet til nødstart anvendes til at starte motoren med, så virker start-gear beskyttelsen ikke. Kontroller at fjernstyringshåndtaget er i frigear. Ellers kan båden uventet sætte i gang, hvilket kan føre til uheld.
- Monter motorens afbryderreb på et sikkert sted på din beklædning, eller din

Fejlgenopretning

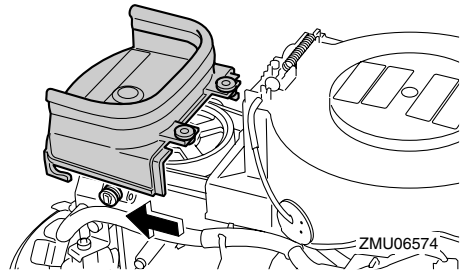
arm eller dit ben under sejladsen.

- Fastgør ikke rebet på tøj, som kan rives løs. Anbring ikke rebet, hvor det kan blive viklet ind i noget, der forhindrer det i at fungere.
- Undgå ved et uheld at trække i rebet under normal drift. Tab af motorkraft betyder i de fleste tilfælde også tab af det meste af styreevnen. Uden motorkraft vil båden hurtigt nedsætte farten. Dette kan medføre at personer og genstande kan blive kastet fremad i båden.
- Kontroller at der ikke står nogen personer bag dig, når du trækker i starttøvet. Man kan ramme nogen bagved og skade dem.
- Et fritliggende svinghjul er meget farligt. Hold løs beklædning og andre ting borte ved start af motoren. Anvend kun rebet til nødstart som anført. Rør ikke ved svinghjulet eller andre bevægelige dele, når motoren kører. Monter ikke startmekanismen eller øverste motorskærm, medens motoren er i gang.
- Rør ikke ved tændspole, tændrørsledning, tændrørshætte eller andre elektriske dele ved start eller betjening af motoren. Det kan give elektrisk stød.

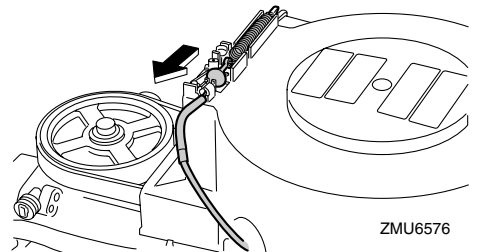
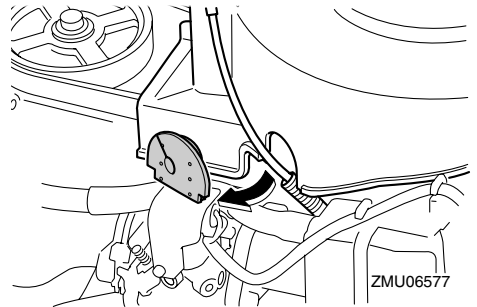
KMU38840

Nødstartmotor (model med manuel start)

1. Fjern den øverste motorskærm og det beskyttende dæksel.

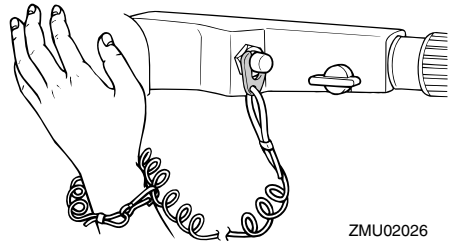
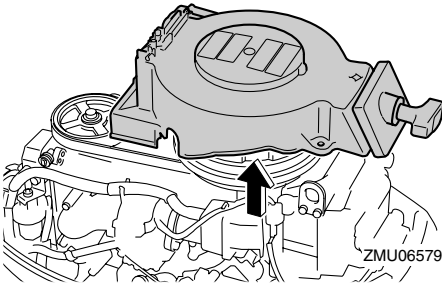
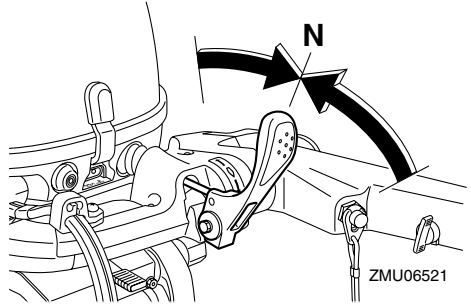
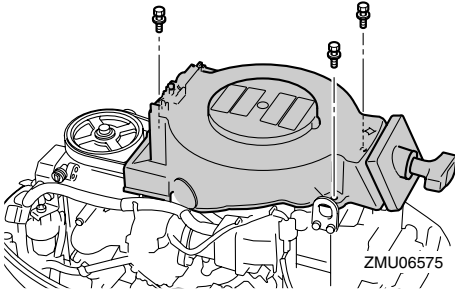


2. Fjern tætningshætten og frakobl start-i-gear beskyttelseskablet fra den manuelle starter.



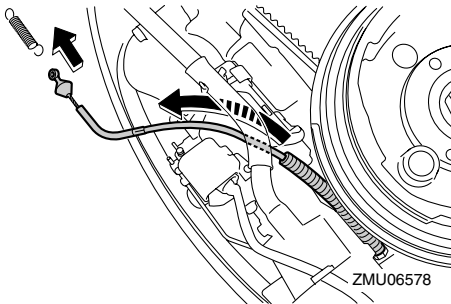
3. Afmonter den manuelle starter ved at fjerne de tre skruer.

Fejlgenopretning



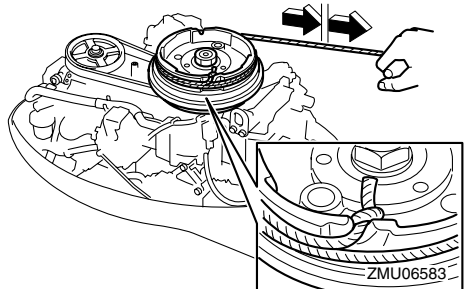
4. Før start-i-gear beskyttelseskablet under brændstofrøret, og fjern fjederen fra det.

6. Isæt den bundne ende af rebet til nødstart i rillen i svinghjuls magneten og vikl rebet 1 eller 2 omgange omkring svinghjuls magneten, i retning med uret.



7. Træk rebet langsomt, indtil der føles modstand. Træk hurtigt ligeud for at tørne og starte motoren. Hvis motoren ikke starter ved første forsøg, skal proceduren gentages.

5. Sørg for, at gearskiftet er i frige gear, og at clipsen er monteret på motorafbryderkontakten.



Fejlgenopretning

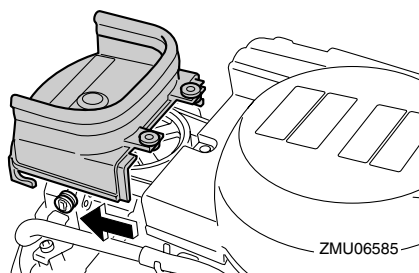
BEMÆRK:

- Hvis motoren ikke starter ved første forsøg, skal proceduren gentages. Hvis motoren ikke starter efter 4 eller 5 forsøg, så åbn gashåndtaget en smule (mellem 1/8 og 1/4) og prøv igen. Også hvis motoren er varm og ikke vil starte, så åbn gashåndtaget den samme smule og prøv at starte motoren igen. Hvis motoren stadig ikke vil starte, se side 41.
- Sæt langsomt gashåndtagets greb til fuldt lukket stilling, så motoren ikke går i stå.

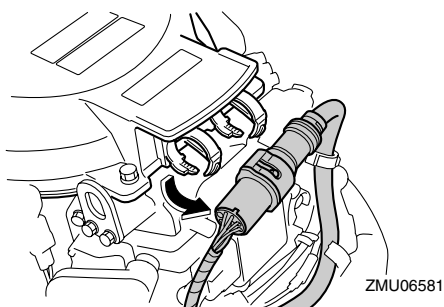
KMU38850

Nødstartmotor (model med elektrisk start)

1. Fjern den øverste motorskærm og det beskyttende dæksel.

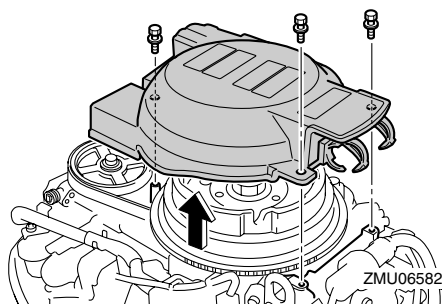


2. Træk 10P-stikket ud af fastspændingen og fjern svinghjuls magnetens dæksel (hvis udstyret).

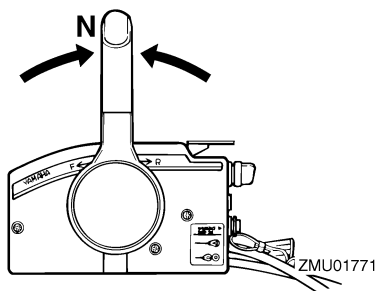
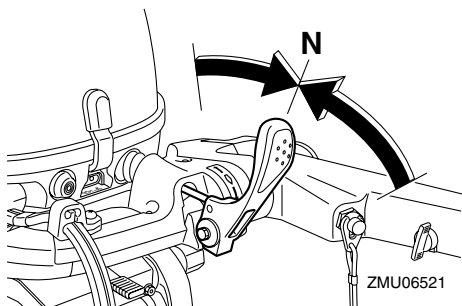


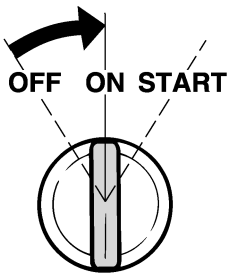
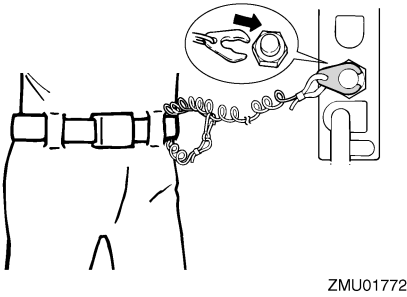
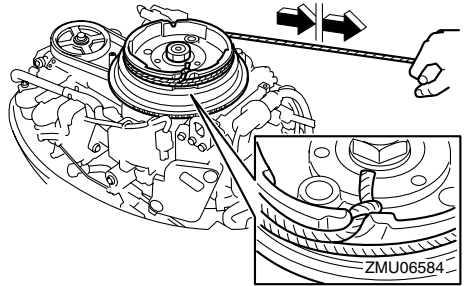
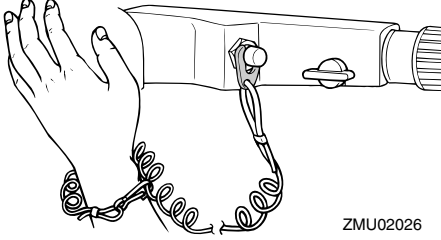
3. Fjern dækslet til svinghjuls magneten ef-

ter at have fjernet bolten(e).



4. Sørg for, at gearskiftet er i frige-gear, og at clipsen er monteret på motorafbryderkontakten. Hovedkontakten skal være "ON" (tændt), hvis udstyret.





5. Isæt den bundne ende af rebet til nødstart i rillen i svinghjuls magneten og vikl rebet 1 eller 2 omgange omkring svinghjuls magneten, i retning med uret.
6. Træk rebet langsomt, indtil der føles modstand. Træk hurtigt ligeud for at tørne og starte motoren. Hvis motoren ikke starter ved første forsøg, skal proceduren gentages.

BEMÆRK:

- Hvis motoren ikke starter ved første forsøg, skal proceduren gentages. Hvis motoren ikke starter efter 4 eller 5 forsøg, så åbn gashåndtaget en smule (mellem 1/8 og 1/4) og prøv igen. Også hvis motoren er varm og ikke vil starte, så åbn gashåndtaget den samme smule og prøv at starte motoren igen. Hvis motoren stadig ikke vil starte, se side 41.
- Sæt langsomt gashåndtagets greb til fuldt lukket stilling, så motoren ikke går i stå.

KMU33501


Behandling af neddykket motor

Hvis en påhængsmotor har været under vandet, bør man omgående tage den til en Yamaha-forhandler. Ellers vil der starte korrosion næsten omgående. **VIGTIGT: Forsøg ikke på at køre med påhængsmotoren før den er fuldkommen efterset.** [KCM00401]



YAMAHA MOTOR CO., LTD.

Trykt i Japan

December 2008-0.1 × 1 

Trykt på genbrugspapir