



**25B**  
**30H**

**ΒΙΒΛΙΟ ΙΔΙΟΚΤΗΤΗ**

**69R-28199-84-R0**

RMU25050

**Διαβάστε προσεκτικά το βιβλίο ιδιοκτήτη πριν χρησιμοποιήσετε την εξωλέμβια.**


# Σημαντικές πληροφορίες για το βιβλίο

RMU25101

## Προς τον ιδιοκτήτη της μηχανής

Σας ευχαριστούμε που επιλέξατε μια εξωλέμβια Yamaha. Αυτό το Βιβλίο Ιδιοκτήτη περιέχει τις απαραίτητες πληροφορίες για τη σωστή λειτουργία, τη συντήρηση και τη φροντίδα της μηχανής. Η καλή κατανόηση αυτών των απλών οδηγιών θα σας βοηθήσει να απολαύσετε όλα τα πλεονεκτήματα της νέας σας Yamaha. Αν έχετε οποιαδήποτε ερώτηση σχετικά με τη λειτουργία ή τη συντήρηση της εξωλέμβιας σας, παρακαλούμε συμβουλευτείτε τον αντιπρόσωπο της Yamaha.

Σε αυτό το Βιβλίο Ιδιοκτήτη, οι σημαντικές πληροφορίες που περιέχονται διακρίνονται με τους ακόλουθους τρόπους.

 Το σύμβολο Προφυλάξεων Ασφαλείας σημαίνει ΠΡΟΣΟΧΗ! ΝΑ ΕΙΣΤΕ ΣΕ ΕΤΟΙΜΟΤΗΤΑ! ΑΦΟΡΑ ΤΗΝ ΑΣΦΑΛΕΙΑ ΣΑΣ!

RWM00780

### ΠΡΟΕΙΔΟΠΟΙΗΣΗ

Αν δεν τηρήσετε την ΠΡΟΕΙΔΟΠΟΙΗΣΗ είναι δυνατόν να προκληθεί σοβαρός τραυματισμός ή και θάνατος του χειριστή, κάποιου παρευρισκόμενου ή στο άτομο που επιθεωρεί ή διορθώνει την εξωλέμβια μηχανή.

RCM00700

### ΠΡΟΣΟΧΗ:

Η ΠΡΟΣΟΧΗ περιγράφει τα ειδικά προληπτικά μέτρα που πρέπει να λαμβάνονται για να αποφεύγεται ζημιά στην εξωλέμβια μηχανή.

### ΣΗΜΕΙΩΣΗ:

Η ΣΗΜΕΙΩΣΗ παρέχει ουσιώδεις πληροφορίες που κάνουν τις διαδικασίες ευκολότερες ή πιο κατανοητές.

Η Yamaha αναζητά συνεχώς τρόπους για να εξελίξει τη σχεδίαση και την ποιότητα των προϊόντων της. Έτσι, ακόμα και αν αυτό το βιβλίο περιέχει τις τελευταίες πληροφορίες που ήταν διαθέσιμες τη στιγμή της εκτύπωσης, είναι δυνατόν να υπάρχουν μικροδιαφορές μεταξύ της μηχανής σας και αυτού του βιβλίου. Αν έχετε κάποια ερώτηση σχετικά με αυτό το βιβλίο, παρακαλούμε συμβουλευτείτε τον αντιπρόσωπο της Yamaha.

Για να εξασφαλίσετε μεγάλη διάρκεια ζωής του προϊόντος, η Yamaha συνιστά να το χρησιμοποιείτε και να εκτελείτε τους καθορισμένους περιοδικούς ελέγχους και συντήρηση, ακολουθώντας προσεκτικά τις οδηγίες που αναφέρονται στο βιβλίο ιδιοκτήτη. Αν δεν ακολουθήσετε αυτές τις οδηγίες, το προϊόν μπορεί να πάθει ζημιά και η εγγύηση δεν θα ισχύει.

Μερικές χώρες έχουν νόμους ή κανονισμούς που απαγορεύουν στους χρήστες να βγάζουν το προϊόν από τη χώρα όπου αγοράστηκε και μπορεί να μην είναι δυνατόν να δηλώσετε το προϊόν στη χώρα προορισμού. Επιπλέον, η εγγύηση μπορεί να μην ισχύει σε ορισμένες περιοχές. Αν σκοπεύετε να πάτε το προϊόν σε άλλη χώρα, συμβουλευτείτε τον έμπορο από όπου αγοράσατε το προϊόν για περισσότερες πληροφορίες.

Αν αγοράσατε αυτό το προϊόν μεταχειρισμένο, παρακαλούμε επικοινωνήστε με τον αντιπρόσωπο για να σας καταχωρήσει ως πελάτη και να δικαιούστε τις συγκεκριμένες υπηρεσίες.

### ΣΗΜΕΙΩΣΗ:

Στο βιβλίο αυτό χρησιμοποιούνται τα μοντέλα 25BMH, 30HMH, 30HW και τα αξεσουάρ τους ως βάση για τις εξηγήσεις και τις εικόνες. Συνεπώς, μερικές περιπτώσεις μπορεί να μην ισχύουν για κάθε

# Σημαντικές πληροφορίες για το βιβλίο

---

μοντέλο.

---

RMU25120

**25B, 30H**

**ΒΙΒΛΙΟ ΙΔΙΟΚΤΗΤΗ**

**©2005 από την Yamaha Motor Co., Ltd.**

**1η Έκδοση, Μάρτιος 2005**

**Με την επιφύλαξη παντός δικαιώματος.**

**Απαγορεύεται ρητά**

**κάθε ανατύπωση ή χρήση**

**χωρίς έγγραφη έγκριση από την**

**Yamaha Motor Co., Ltd.**

**Τυπώθηκε στην Ιαπωνία**

<b>Γενικές πληροφορίες .....</b>	<b>1</b>	Ράβδος κλίσης (πειρός	
Εγγραφή αριθμών αναγνώρισης .....	1	ανύψωσης).....	14
Αριθμός σειράς της εξωλέμβιας.....	1	Μοχλός πλεύσης στα ρηχά.....	14
Αριθμός κλειδιού .....	1	Μηχανισμός ασφάλισης	
Ετικέτα EC .....	1	ανύψωσης.....	14
Πληροφορίες που αφορούν την		Πείρος στήριξης ανύψωσης .....	14
ασφάλεια .....	2	Μοχλός(οί) ασφάλισης του	
Σημαντικές ετικέτες.....	3	καπακιού (στρεφόμενου τύπου).....	15
Προειδοποιητικές ετικέτες .....	3	Διπολικό βύσμα.....	15
Οδηγίες εφοδιασμού με καύσιμο .....	4	Πληροφορίες για τη φόρτιση της	
Βενζίνη .....	4	μπαταρίας.....	15
Λάδι κινητήρα .....	4	<b>Προειδοποιητικό σύστημα .....</b>	<b>16</b>
<b>Απαιτούμενη μπαταρία .....</b>	<b>4</b>	Προειδοποίηση υπερθέρμανσης .....	16
Προδιαγραφές μπαταρίας .....	5	<b>Λειτουργία .....</b>	<b>17</b>
Επιλογή προπέλας .....	5	Τοποθέτηση .....	17
Προστασία από εκκίνηση με		Τοποθέτηση της εξωλέμβιας.....	17
ταχύτητα .....	5	Στήριξη της εξωλέμβιας μηχανής ..	18
<b>Βασικά μέρη.....</b>	<b>7</b>	<b>Στρώσιμο του κινητήρα .....</b>	<b>19</b>
Βασικά μέρη.....	7	Πίνακας ανάμιξης βενζίνης και	
Δοχείο καυσίμου.....	7	λαδιού (50:1).....	19
Σύνδεσμος καυσίμου.....	8	Διαδικασία για μοντέλα με	
Μετρητής καυσίμου .....	8	προανάμιξη .....	19
Τάπα δοχείου καυσίμου .....	8	Έλεγχος πριν τη λειτουργία .....	20
Βίδα εξαέρωσης.....	8	Καύσιμο .....	20
Χειριστήριο .....	8	Λάδι.....	20
Μοχλός χειριστηρίου.....	9	Συστήματα Ελέγχου.....	20
Σκανδάλη κλειδώματος στη νεκρά....	9	Κινητήρας.....	21
Χειρόγκαζο .....	9	<b>Ανεφοδιασμός με καύσιμο και λάδι</b>	
Διακόπτης τσοκ .....	9	<b>κινητήρα .....</b>	<b>21</b>
Λαγούδερα .....	10	Γέμισμα του φορητού δοχείου	
Μοχλός αλλαγής ταχυτήτων .....	10	καυσίμου .....	21
Χειρολαβή γκαζιού.....	10	Ανάμιξη βενζίνης και λαδιού	
Ένδειξη θέσης γκαζιού.....	10	(100:1).....	21
Ρυθμιστής τριβής τιμονιού .....	11	<b>Τρόπος χρήσης της μηχανής .....</b>	<b>22</b>
Διακόπτης σταματήματος του		Τροφοδοσία με καύσιμο (φορητό	
κινητήρα .....	11	δοχείο) .....	22
Κουμπί σταματήματος του		Ξεκίνημα του κινητήρα.....	23
κινητήρα .....	12	<b>Ζέσταμα του κινητήρα .....</b>	<b>27</b>
Κουμπί του τσοκ τραβηχτού		Μοντέλα εκκίνησης με τσοκ.....	27
τύπου .....	12	<b>Αλλαγή ταχύτητας .....</b>	<b>27</b>
Λαβή κορδονιέρας.....	12	Πρόσω (μοντέλα με λαγούδερα και	
Κουμπί μίζας .....	12	χειριστήριο).....	27
Γενικός διακόπτης.....	13	Όπισθεν (μοντέλα χειροκίνητης	
Ρυθμιστής τριβής τιμονιού .....	13	ανύψωσης και ανύψωσης με	
Πτερύγιο κλίσης.....	13	υδραυλική υποβοήθηση).....	28

# Περιεχόμενα

Σταμάτημα του κινητήρα .....	29	Έλεγχος της ταχύτητας ρελαντί.....	47
Διαδικασία .....	29	Έλεγχος καλωδιώσεων και	
Κλίση της εξωλέμβιας μηχανής ...	30	βυσμάτων .....	47
Ρύθμιση της γωνίας κλίσης στα		Διαρροή καυσαερίων .....	48
μοντέλα χειροκίνητης		Διαρροή νερού .....	48
ανύψωσης.....	30	Έλεγχος της προπέλας .....	48
Ρύθμιση της κλίσης του σκάφους....	31	Αφαίρεση της προπέλας .....	49
Ανύψωση και κατέβασμα της		Τοποθέτηση της προπέλας .....	49
μηχανής .....	32	Αλλαγή βαλβολίνης.....	50
Διαδικασία ανύψωσης (μοντέλα		Καθαρισμός του δοχείου	
χειροκίνητης ανύψωσης) .....	32	καυσίμου .....	51
Διαδικασία κατεβάσματος της		Έλεγχος και αντικατάσταση της	
μηχανής (μοντέλα χειροκίνητης		(των) ανόδου(ων).....	51
ανύψωσης) .....	33	Έλεγχος της μπαταρίας (για	
Πλεύση σε ρηγά νερά.....	34	μοντέλα ηλεκτρικής εκκίνησης)...	52
Πλεύση σε ρηγά νερά (μοντέλα		Σύνδεση της μπαταρίας.....	53
χειροκίνητης ανύψωσης) .....	34	Αποσύνδεση της μπαταρίας.....	53
Άλλες συνθήκες πλεύσης .....	35	Έλεγχος του καπακιού.....	54
<b>Συντήρηση.....</b>	<b>36</b>	Προστατευτική βαφή του κάτω	
Τεχνικά Χαρακτηριστικά .....	36	μέρους του σκάφους.....	54
Μεταφορά και αποθήκευση της		<b>Αντιμετώπιση προβλημάτων .....</b>	<b>55</b>
εξωλέμβιας μηχανής .....	37	Αντιμετώπιση προβλημάτων .....	55
Μοντέλα στηριζόμενα με βίδα		Προσωρινές ενέργειες σε	
σιφιτήρα.....	38	περιπτώσεις έκτακτης ανάγκης ...	59
Αποθήκευση της εξωλέμβιας		Ζημιά από πρόσκρουση .....	59
μηχανής .....	38	Αντικατάσταση της ασφάλειας.....	60
Διαδικασία .....	38	Η μίζα δεν λειτουργεί .....	60
Λίπανση (εκτός από τα μοντέλα με		Εκκίνηση σε περίπτωση έκτακτης	
έγχυση λαδιού) .....	39	ανάγκης .....	61
Φροντίδα της μπαταρίας .....	40	Φροντίδα βυθισμένης μηχανής.....	62
Καθαρισμός της εξωλέμβιας		Διαδικασία.....	62
μηχανής .....	40		
Έλεγχος της βαμμένης επιφάνειας			
της μηχανής.....	41		
Περιοδική συντήρηση .....	41		
Ανταλλακτικά .....	41		
Πίνακας συντήρησης.....	42		
Λίπανση .....	44		
Καθαρισμός και ρύθμιση των			
μπουζί.....	44		
Έλεγχος του συστήματος			
καυσίμου .....	45		
Έλεγχος του φίλτρου καυσίμου.....	46		
Καθαρισμός του φίλτρου			
καυσίμου .....	46		

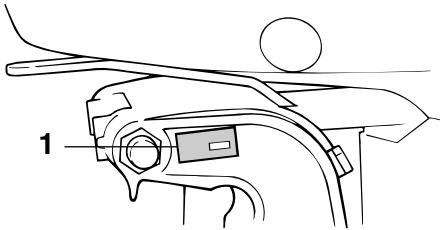
RMU25170

## Εγγραφή αριθμών αναγνώρισης

RMU25182

### Αριθμός σειράς της εξωλέμβιας

Ο αριθμός σειράς της εξωλέμβιας είναι τυπωμένος στην ετικέτα που υπάρχει στην αριστερή πλευρά του βραχίονα στήριξης ή στο πάνω τμήμα του βραχίονα περιστροφής. Γράψτε τον αριθμό σειράς της εξωλέμβιάς στα διαθέσιμα κενά, ώστε να τον έχετε εύκαιρο σε περίπτωση που θέλετε να παραγγείλετε ανταλλακτικά από τον αντιπρόσωπο της Yamaha ή ως στοιχείο αναφοράς σε περίπτωση κλοπής της εξωλέμβιας.



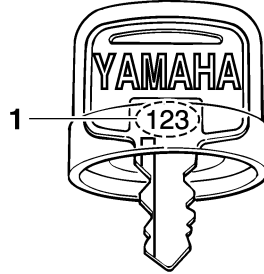
ZMU02931

1. Θέση αριθμού σειράς της εξωλέμβιας

αναγνώρισης του κλειδιού είναι τυπωμένος πάνω στο κλειδί, όπως δείχνει η εικόνα. Γράψτε αυτό τον αριθμό στο διαθέσιμο κενό για να τον έχετε ως στοιχείο αναφοράς σε περίπτωση που χρειαστείτε νέο κλειδί.



ZMU01693



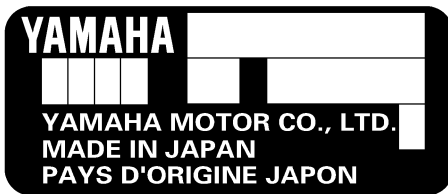
ZMU01694

1. Αριθμός κλειδιού

RMU25202

## Ετικέτα EC

Οι μηχανές που έχουν αυτή την ετικέτα είναι σύμφωνες με ορισμένα τμήματα της οδηγίας του Ευρωπαϊκού Κοινοβουλίου που σχετίζεται με τις μηχανές. Για περισσότερες λεπτομέρειες αναφερθείτε στην ετικέτα και στο Πιστοποιητικό Συμμόρφωσης.

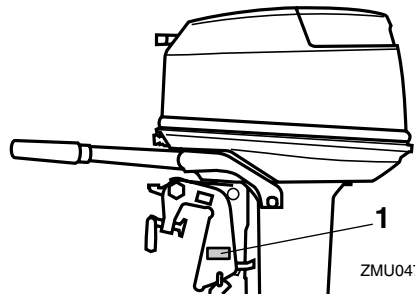


ZMU01692

RMU25190

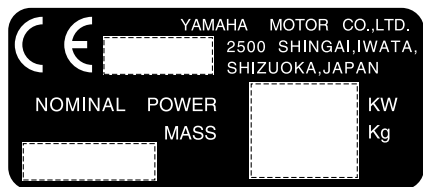
### Αριθμός κλειδιού

Αν η εξωλέμβια είναι εφοδιασμένη με κεντρικό διακόπτη με κλειδί, ο αριθμός



ZMU04730

1. Θέση ετικέτας EC



ZMU01696

RMU25371

## Πληροφορίες που αφορούν την ασφάλεια

- Πριν τοποθετήσετε ή χρησιμοποιήσετε την εξωλέμβια, διαβάστε ολόκληρο αυτό το εγχειρίδιο. Διαβάζοντάς το θα καταλάβετε την εξωλέμβια και τις λειτουργίες της.
- Πριν χρησιμοποιήσετε το σκάφος, διαβάστε όλα τα εγχειρίδια οδηγίων που παρέχονται με αυτό και όλες τις ετικέτες. Βεβαιωθείτε ότι καταλαβαίνετε το κάθε τι πριν το χρησιμοποιήσετε.
- Μην τοποθετείτε στο σκάφος μεγαλύτερο κινητήρα από όσο μπορεί να αντέξει. Αλλιώς, μπορεί να προκληθεί απώλεια ελέγχου του σκάφους. Η ονομαστική ιπποδύναμη της εξωλέμβιας πρέπει να είναι ίση ή μικρότερη από αντίστοιχη ικανότητα του σκάφους. Αν η ικανότητα του σκάφους είναι άγνωστη, συμβουλευτείτε τον αντιπρόσωπο ή τον κατασκευαστή του σκάφους.
- Μην κάνετε τροποποιήσεις στην εξωλέμβια. Οι τροποποιήσεις ενδέχεται να κάνουν την εξωλέμβια ακατάλληλη ή ανασφαλής στην χρήση.
- Λάθος επιλογή και/ή χρήση προπέλας μπορεί να προκαλέσει βλάβη στον

κινητήρα αλλά και να επηρεάσει αρνητικά την κατανάλωση καυσίμου. Ενημερωθείτε από τον αντιπρόσωπο σχετικά με τη σωστή χρήση.

- Ποτέ μην οδηγείτε αν έχετε πει αλκοόλ ή έχετε πάρει φάρμακα. Περίπου το 50% όλων των θανατηφόρων ατυχημάτων οφείλονται σε μέθη ή σε άλλες τοξικές ουσίες στο αίμα.
- Να έχετε στο σκάφος σωσίβια για όλους τους επιβάτες. Είναι καλή συνήθεια να φοράτε σωσίβιο όποτε βρίσκεστε πάνω στο σκάφος. Τουλάχιστον τα παιδιά και όσοι δεν ξέρουν κολύμπι πρέπει να φορούν πάντοτε σωσίβια, και όλοι πρέπει να φορούν σωσίβια όταν οι συνθήκες του ταξιδιού είναι επικίνδυνες.
- Η βενζίνη είναι εξαιρετικά εύφλεκτη και οι αναθυμιάσεις της είναι εύφλεκτες και εκρηκτικές. Να χειρίζεστε και να αποθηκεύετε τη βενζίνη με προσοχή. Βεβαιωθείτε ότι δεν υπάρχουν ατμοί βενζίνης ή διαρροή καυσίμου πριν βάλετε μπροστά τον κινητήρα.
- Το προϊόν αυτό εκπέμπει καυσαέρια που περιέχουν μονοξείδιο του άνθρακα, ένα άχρωμο και άοσμο αέριο που μπορεί να προκαλέσει εγκεφαλική βλάβη ή και θάνατο, αν εισπνευσθεί. Τα συμπτώματά του είναι ναυτία, ζάλη και υπνηλία. Να αερίζετε καλά το τμήμα πηδαλιούχησης και τις καμπίνες του σκάφους. Μην φράζετε τις εξόδους των καυσαερίων.
- Ελέγξτε αν λειτουργεί σωστά το γκάτζι, ο μοχλός αλλαγής ταχυτήτων και το τιμόνι πριν βάλετε μπροστά τον κινητήρα.
- Συνδέστε το καλώδιο σταματήματος του κινητήρα σε ένα ασφαλές σημείο στα ρούχα, το χέρι ή το πόδι σας όταν οδηγείτε. Αν συμβεί να πέσετε στο νερό, το καλώδιο θα τραβηχτεί από τον



διακόπτη και ο κινητήρας θα σβήσει.

- Μάθετε τους θαλάσσιους νόμους και κανονισμούς που ισχύουν στον τόπο που ταξιδεύετε με το σκάφος - και τηρείτε τους.
- Να ενημερώνετε σχετικά με τον καιρό. Μαθαίνετε την πρόβλεψη του καιρού πριν χρησιμοποιήσετε το σκάφος. Αποφεύγετε να ταξιδεύετε κάτω από κακές καιρικές συνθήκες.
- Ενημερώστε κάποιον προς τα πού πηγαίνετε: αφήνετε σε κάποιο υπεύθυνο άτομο ένα Σχέδιο Πλεύσης. Μην ξεχάσετε να ακυρώσετε το Σχέδιο Πλεύσης όταν επιστρέψετε.
- Χρησιμοποιείτε την κοινή λογική και την ορθή σας κρίση όταν ταξιδεύετε. Να έχετε γνώση των ικανοτήτων σας και βεβαιωθείτε ότι έχετε καταλάβει πώς συμπεριφέρεται το σκάφος κάτω από διαφορετικές συνθήκες ταξιδιού που είναι δυνατόν να συναντήσετε. Να οδηγείτε μέσα στα όρια των δυνατοτήτων σας και τα όρια του σκάφους σας. Ταξιδεύετε πάντα με ασφαλείς ταχύτητες και έχετε το νου σας μήπως συναντήσετε εμπόδια ή άλλα σκάφη που ταξιδεύουν.
- Κοιτάτε πάντοτε πολύ προσεκτικά μήπως υπάρχουν κολυμβητές που κινδυνεύουν από τον κινητήρα του σκάφους.
- Μένετε μακριά από χώρους όπου υπάρχουν κολυμβητές.
- Αν υπάρχει κάποιος κολυμβητής στο νερό σε μικρή απόσταση από εσάς, βάλτε αμέσως νεκρά και σβήστε τον κινητήρα.
- Μην πετάτε οπουδήποτε τα άδεια δοχεία που χρησιμοποιείτε για να αλλάζετε ή να συμπληρώνετε το λάδι. Συμβουλευτείτε τον έμπορο από όπου αγοράσατε το λάδι σχετικά με το που πρέπει να πετάξετε το άδειο δοχείο.

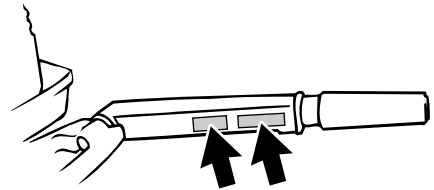
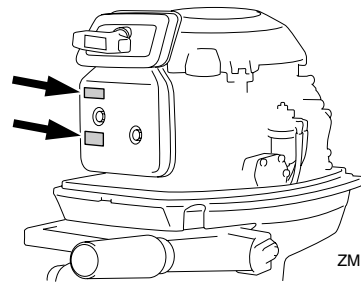
- Όταν αλλάζετε τα λάδια λίπανσης του προϊόντος (λάδι κινητήρα ή βαλβολίνη) σκουπίζετε πάντα το λάδι που χύνεται έξω. Βάζετε πάντα το λάδι με χωνί ή άλλο παρόμοιο εξάρτημα. Αν έχετε απορίες για τη διαδικασία, ρωτήστε τον αντιπρόσωπο.
- Μην πετάτε το προϊόν στα σκουπίδια. Η Yamaha συνιστά να συμβουλευτείτε τον αντιπρόσωπο σχετικά με το πού μπορείτε να απαλλαγείτε από το προϊόν.

RMU25382

## Σημαντικές ετικέτες

RMU25395

### Προειδοποιητικές ετικέτες



RMU25401

### Ετικέτα

RWM01260



- Βεβαιωθείτε ότι ο μοχλός ταχυτήτων είναι στη νεκρά προτού βάλετε μπροστά τη

# Γενικές πληροφορίες

μηχανή. (εκτός από τα μοντέλα 2 ίππων)

- Μην αγγίζετε ή αφαιρείτε ηλεκτρικά εξαρτήματα όταν βάζετε μπροστά ή στη διάρκεια της λειτουργίας.
- Κρατήστε τα χέρια, τα μαλλιά και τα ρούχα σας μακριά από το βολάν και άλλα περιστρεφόμενα μέρη όταν η μηχανή λειτουργεί.

RMU25431

Ετικέτα

RWM01300

## ΠΡΟΕΙΔΟΠΟΙΗΣΗ

- Η μηχανή αυτή είναι εφοδιασμένη με σύστημα εκκίνησης με νεκρά.
- Η μηχανή δεν παίρνει μπροστά αν ο μοχλός ταχυτήτων δεν είναι στη θέση της νεκράς.

RMU25540

## Οδηγίες εφοδιασμού με καύσιμο

RWM00010

## ΠΡΟΕΙΔΟΠΟΙΗΣΗ

**Η BENZINΗ ΚΑΙ ΟΙ ΑΝΑΘΥΜΙΑΣΕΙΣ ΤΗΣ ΕΙΝΑΙ ΕΞΑΙΡΕΤΙΚΑ ΕΥΦΛΕΚΤΕΣ ΚΑΙ ΕΚΡΗΚΤΙΚΕΣ ΎΛΕΣ!**

- Μην καπνίζετε όταν βάζετε καύσιμο στην εξωλέμβια και μείνετε μακριά από σπίθες, φλόγες ή άλλες πηγές ανάφλεξης.
- Σβήστε τον κινητήρα πριν βάλετε καύσιμο στη μηχανή.
- Βάζετε καύσιμα σε καλά αερισμένο χώρο. Τα φορητά δοχεία καυσίμου να τα γεμίζετε με καύσιμο έξω από το σκάφος.
- Προσέξτε να μην χυθεί βενζίνη. Αν συμβεί κάτι τέτοιο, σκουπίστε αμέσως τη βενζίνη με στεγνά πανιά.
- Μην παραγεμίζετε το δοχείο καυσίμου.
- Σφίξτε καλά την τάπα του δοχείου καυσίμου μετά το γέμισμα με καύσιμο.
- Αν καταπιείτε βενζίνη, εισπνεύσετε πολλές αναθυμιάσεις ή πάει βενζίνη στα μάτια σας, φωνάζετε αμέσως γιατρό.
- Αν χυθεί βενζίνη στο δέρμα σας, πλύνετε το

αμέσως με σαπούνι και νερό. Αν βραχούν τα ρούχα σας με βενζίνη, αλλάζτε ρούχα.

- Ακουμπήστε την άκρη της αντλίας καυσίμου στο άνοιγμα του δοχείου καυσίμου ή στο χωνί για προστασία από ηλεκτροστατικές σπίθες.

RCM00010

## ΠΡΟΣΟΧΗ:

Χρησιμοποιείτε μόνο καθαρή βενζίνη που έχει αποθηκευτεί σε καθαρά δοχεία και δεν έχει μολυνθεί από νερό ή ξένα υλικά.

RMU25580

## Βενζίνη

Συνιστώμενη βενζίνη:

Απλή αμόλυβδη βενζίνη με ελάχιστο αριθμό οκτανίων 90 (Αριθμός Οκτανίων Έρευνας).

Αν ακούγεται θόρυβος απ'τα πειράκια ή σφύριγμα, χρησιμοποιήστε διαφορετικής μάρκας βενζίνη ή σούπερ αμόλυβδη.

RMU25650

## Λάδι κινητήρα

Συνιστώμενο λάδι κινητήρα:

Λάδι δίχρονου κινητήρα εξωλέμβιας YAMALUBE

Αν το συνιστώμενο λάδι δεν είναι διαθέσιμο, μπορεί να χρησιμοποιηθεί κάποιο άλλο λάδι δίχρονου κινητήρα TC-W3 πιστοποίησης NMMA.

RMU25690

## Απαιτούμενη μπαταρία

RCM01060

## ΠΡΟΣΟΧΗ:

Μην χρησιμοποιείτε μπαταρία που δεν έχει την προκαθορισμένη χωρητικότητα. Αν χρησιμοποιηθεί μπαταρία που δεν ανταποκρίνεται στις προδιαγραφές, το ηλεκτρικό σύστημα μπορεί να μην

**λειτουργήσει σωστά ή να υπερφορτωθεί, προκαλώντας βλάβη στο ηλεκτρικό σύστημα.**

Στα μοντέλα με ηλεκτρική εκκίνηση, επιλέξτε μια μπαταρία που είναι σύμφωνη με τις ακόλουθες προδιαγραφές.

RMU25720

## Προδιαγραφές μπαταρίας

Ελάχιστα αμπέρ με κρύο κινητήρα (CCA/EN):  
30HW 347.0 αμπέρ  
Ελάχιστη ονομαστική χωρητικότητα (20HR/IEC):  
30HW 40.0 αμπερώρια

RMU25742

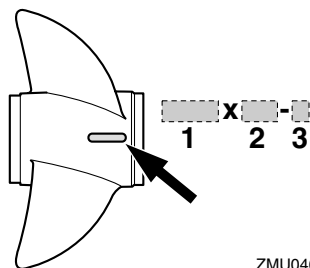
## Επιλογή προπέλας

Η απόδοση της εξωλέμβιας μηχανής σας θα επηρεαστεί σημαντικά από την προπέλα που θα επιλέξετε, διότι μια ακατάλληλη προπέλα θα επηρεάσει αρνητικά την απόδοση και ενδέχεται να προκαλέσει σοβαρή βλάβη στη μηχανή. Η ταχύτητα του κινητήρα εξαρτάται από το μέγεθος της προπέλας και το φορτίο του σκάφους. Αν οι στροφές του κινητήρα είναι πολύ ψηλές ή πολύ χαμηλές, εμποδίζοντας την καλή απόδοσή του, αυτό θα έχει αρνητικές επιπτώσεις στον κινητήρα.

Οι εξωλέμβιες Yamaha είναι εφοδιασμένες με προπέλες κατάλληλες για μεγάλο εύρος εφαρμογών, υπάρχουν όμως ορισμένες χρήσεις όπου μια προπέλα με διαφορετικό βήμα θα απέδιδε καλύτερα. Για μεγαλύτερο φορτίο είναι πιο κατάλληλη μια προπέλα με μικρότερο βήμα, διότι επιτρέπει στον κινητήρα να λειτουργεί στις σωστές στροφές. Αντίθετα, για μικρότερα φορτία χρειάζεται προπέλα με μεγαλύτερο βήμα.

Οι τοπικοί αντιπρόσωποι της Yamaha έχουν σε στοκ μια σειρά από προπέλες και

μπορούν να σας συμβουλευθούν και να εγκαταστήσουν στην εξωλέμβιά σας την προπέλα που είναι κατάλληλη για την εφαρμογή σας.



1. Διάμετρος προπέλας σε ίντσες
2. Βήμα προπέλας σε ίντσες
3. Τύπος προπέλας (ένδειξη σειράς μοντέλου)

## ΣΗΜΕΙΩΣΗ:

Επιλέξτε μια προπέλα που επιτρέπει στον κινητήρα να φτάνει στο μέσο ή στο πάνω μισό των στροφών λειτουργίας με το γκάτζι στο τέρμα και με το μέγιστο φορτίο. Στη συνέχεια, αν οι συνθήκες λειτουργίας μεταβληθούν, όπως π.χ. αν το φορτίο είναι πιο ελαφρύ, και ο κινητήρας ανεβάζει τις στροφές πάνω από το συνιστώμενο όριο, μειώστε το γκάτζι ώστε να πέσουν οι στροφές σε επιτρεπτά επίπεδα.

Για οδηγίες σχετικά με την αφαίρεση και εγκατάσταση της προπέλας, αναφερθείτε στη σελίδα 48.

RMU25760

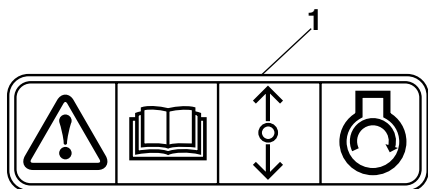
## Προστασία από εκκίνηση με ταχύτητα

Οι εξωλέμβιες Yamaha που έχουν την ετικέτα της εικόνας ή τα εγκεκριμένα από τη Yamaha χειριστήρια είναι εφοδιασμένα με σύστημα/συστήματα προστασίας από εκκίνηση με ταχύτητα. Αυτό επιτρέπει στον

# Γενικές πληροφορίες

---

κινητήρα να παίρνει μπροστά μόνο όταν είναι σε νεκρά ταχύτητα. Πάντα να βάζετε νεκρά πριν επιχειρήσετε να βάλετε μπροστά τον κινητήρα.



ZMU01713

1. Ετικέτα προστασίας από ξεκίνημα με ταχύτητα

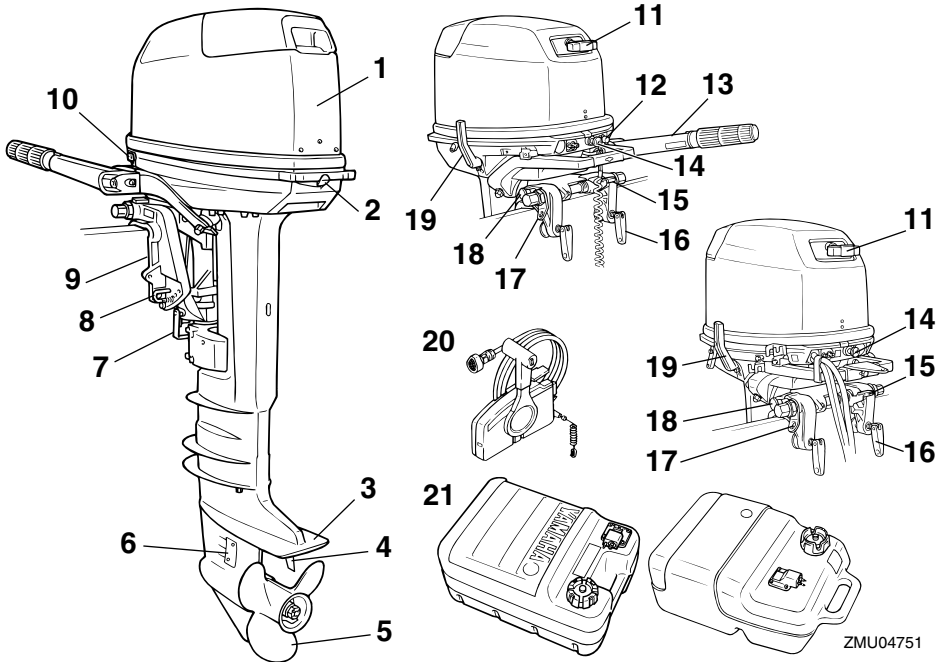
RMU25795

## Βασικά μέρη

### ΣΗΜΕΙΩΣΗ:

\* Μπορεί να μην είναι ακριβώς όπως δείχνονται. Επίσης, μπορεί να μην περιλαμβάνονται ως βασικός εξοπλισμός σε όλα τα μοντέλα.

### 25B, 30H



1. Καπάκι
2. Μοχλός ασφάλισης καπακιού
3. Πλάκα κατά της σπηλαιώσης
4. Πτερώγιο κλίσης
5. Προπέλα
6. Εισαγωγή νερού ψύξης
7. Μοχλός πλεύσης στα ρηχά
8. Ράβδος ανύψωσης
9. Βραχίονας στήριξης
10. Κουμπί μίζας
11. Λαβή κορδονιέρας
12. Κουμπί σταματήματος κινητήρα/Διακόπτης σταματήματος με κορδόνι\*
13. Λαγούδερα\*
14. Κουμπί τσοκ

15. Μοχλός ασφάλισης ανύψωσης
16. Χειρολαβή σφιχτήρα καθρέφτη
17. Τοποθέτηση σκοινιού
18. Πείρος στήριξης ανύψωσης
19. Μοχλός ταχυτήτων
20. Κιβώτιο χειριστηρίου (τύπου πλευρικής τοποθέτησης)\*
21. Δοχείο καυσίμου\*

RMU25802

### Δοχείο καυσίμου

Αν το μοντέλο σας είναι εφοδιασμένο με φορητό δοχείο καυσίμου, η λειτουργία του

ZMU04751

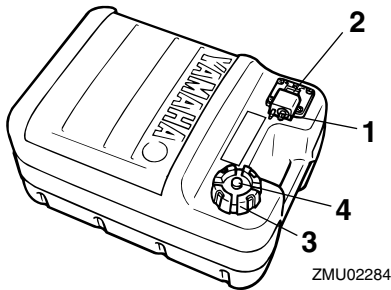
# Βασικά μέρη

έχει ως εξής.

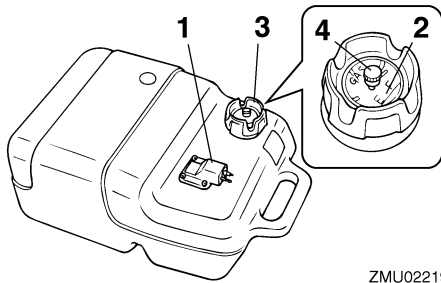
RWM00020

## ΠΡΟΕΙΔΟΠΟΙΗΣΗ

Το δοχείο καυσίμου που παρέχεται με αυτή τη μηχανή είναι το αποκλειστικό της δοχείο καυσίμου και δεν πρέπει να χρησιμοποιείται ως δοχείο αποθήκευσης καυσίμου. Οι χρήστες θα πρέπει να συμμορφώνονται με τις σχετικές άδειες ή κανονισμούς των αρχών.



1. Σύνδεση καυσίμου
2. Μετρητής καυσίμου
3. Τάπα δοχείου καυσίμου
4. Βίδα εξαέρωσης



1. Σύνδεση καυσίμου
2. Μετρητής καυσίμου
3. Τάπα δοχείου καυσίμου
4. Βίδα εξαέρωσης

RMU25830

## Σύνδεσμος καυσίμου

Αυτός ο σύνδεσμος χρησιμοποιείται για τη σύνδεση του αγωγού καυσίμου.

RMU25841

## Μετρητής καυσίμου

Αυτός ο μετρητής βρίσκεται είτε πάνω στην τάπα του δοχείου καυσίμου είτε στη βάση της σύνδεσης καυσίμου. Δείχνει κατά προσέγγιση την ποσότητα καυσίμου που απομένει στο δοχείο.

RMU25850

## Τάπα δοχείου καυσίμου

Αυτή η τάπα ασφαλίζει το δοχείο καυσίμου. Αφαιρέστε την, για να γεμίσετε με καύσιμο το δοχείο. Για να αφαιρέσετε την τάπα, στρέψτε την αριστερόστροφα.

RMU25860

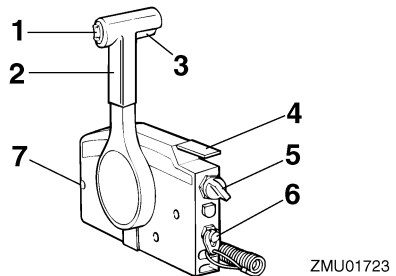
## Βίδα εξαέρωσης

Η βίδα αυτή βρίσκεται πάνω στην τάπα του δοχείου καυσίμου. Για να την ξεσφίξετε, στρέψτε την αριστερόστροφα.

RMU26180

## Χειριστήριο

Τόσο η αλλαγή ταχυτήτων όσο και το γκάτσι ελέγχονται από το μοχλό του χειριστηρίου. Οι ηλεκτρικοί διακόπτες είναι τοποθετημένοι πάνω στο κιβώτιο του χειριστηρίου.



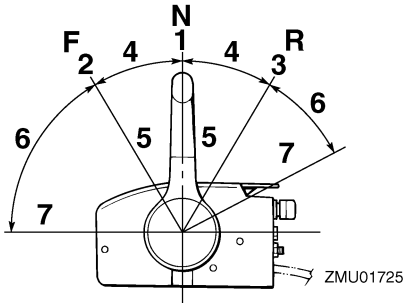
1. Διακόπτης ηλεκτρικής κλίσης και ανύψωσης
2. Μοχλός χειριστηρίου
3. Σκανδάλη κλειδώματος σε νεκρά

4. Χειρόγκαζο
5. Γενικός διακόπτης / διακόπτης τσοκ
6. Διακόπτης σταματήματος με κορδόνι
7. Ρυθμιστής τριβής τιμονιού

RMU26190

## Μοχλός χειριστηρίου

Η μετακίνηση του μοχλού προς τα μπροστά από τη θέση της νεκράς ενεργοποιεί την ταχύτητα πρόσω. Η μετακίνηση του μοχλού προς τα πίσω από τη θέση της νεκράς ενεργοποιεί την ταχύτητα όπισθεν. Ο κινητήρας συνεχίζει να λειτουργεί στο ρελαντί μέχρι ο μοχλός να μετακινηθεί κατά 35° (θα νιώσετε ένα τράβηγμα). Αν μετακινήσετε κι άλλο τον μοχλό θα ανοίξει το γκάζι και η μηχανή θα αρχίσει να επιταχύνει.

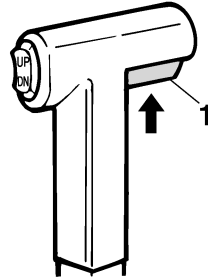


1. Νεκρά "N"
2. Πρόσω "F"
3. Όπισθεν "R"
4. Αλλαγή ταχύτητας
5. Εντελώς κλειστό
6. Γκάζι
7. Εντελώς ανοικτό

RMU26201

## Σκανδάλη κλειδώματος στη νεκρά

Για να αλλάξετε ταχύτητα από τη νεκρά, θα πρέπει πρώτα να τραβήξετε επάνω τη σκανδάλη κλειδώματος στη νεκρά.



1. Σκανδάλη κλειδώματος σε νεκρά

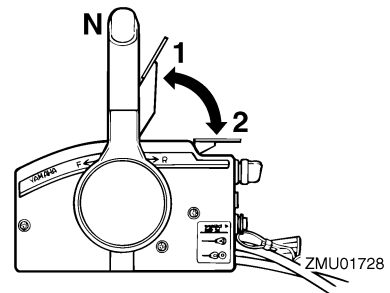
RMU26211

## Χειρόγκαζο

Για να ανοίξετε το γκάζι χωρίς να βάλετε ταχύτητα πρόσω ή όπισθεν, τοποθετήστε το μοχλό του χειριστηρίου στη θέση της νεκράς και σηκώστε το χειρόγκαζο.

## ΣΗΜΕΙΩΣΗ:

Το χειρόγκαζο λειτουργεί μόνο όταν ο μοχλός του χειριστηρίου είναι στη θέση της νεκράς. Ο μοχλός του χειριστηρίου λειτουργεί μόνο όταν το χειρόγκαζο είναι στην εντελώς κλειστή θέση.



1. Εντελώς ανοικτό
2. Εντελώς κλειστό

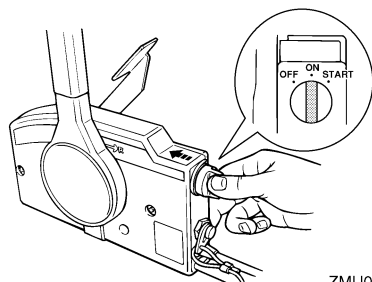
RMU26221

## Διακόπτης τσοκ

Για να ενεργοποιήσετε το σύστημα του τσοκ, πιέστε το γενικό διακόπτη με το κλειδί

# Βασικά μέρη

στη θέση “ON” (on) ή “START” (start). Το σύστημα του τσοκ θα εφοδιάσει τον κινητήρα με το πλούσιο μίγμα καυσίμου που χρειάζεται για να πάρει μπροστά. Όταν αφήσετε το κλειδί, το τσοκ απενεργοποιείται αυτόματα.

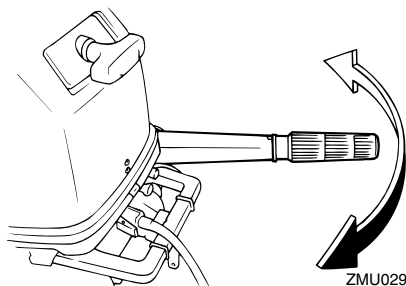


ZMU02206

RMU25911

## Λαγουδέρα

Για να αλλάξετε κατεύθυνση, μετακινήστε τη λαγουδέρα αριστερά ή δεξιά.

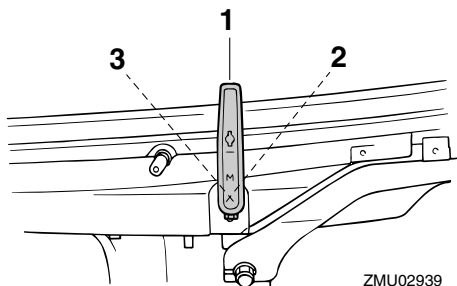


ZMU02937

RMU25922

## Μοχλός αλλαγής ταχυτήτων

Τραβήξτε το μοχλό αλλαγής ταχυτήτων προς το μέρος σας για να επιλέξετε ταχύτητα πρόσω και να προχωρήσει το σκάφος μπροστά. Πιέστε το μοχλό προς την αντίθετη κατεύθυνση για να επιλέξετε την όπισθεν και το σκάφος να κινηθεί προς την πρύμη.



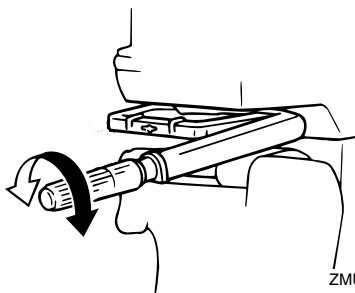
ZMU02939

1. Νεκρά “N”
2. Πρόσω “F”
3. Όπισθεν “R”

RMU25941

## Χειρολαβή γκαζιού

Η χειρολαβή του γκαζιού βρίσκεται πάνω στη λαγουδέρα. Στρέψτε τη χειρολαβή αριστερόστροφα για να αυξήσετε την ταχύτητα και δεξιόστροφα για να την μειώσετε.



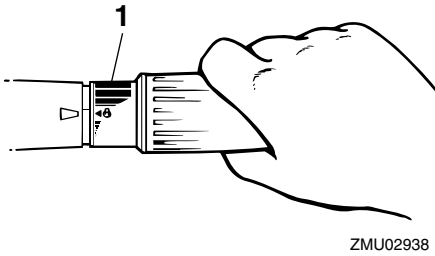
ZMU02945

RMU25961

## Ένδειξη θέσης γκαζιού

Η καμπύλη κατανάλωσης καυσίμου που υπάρχει πάνω στην ένδειξη θέσης γκαζιού δείχνει το σχετικό ποσό κατανάλωσης καυσίμου σε κάθε θέση του γκαζιού. Επιλέξτε τη θέση που προσφέρει τον καλύτερο συνδυασμό απόδοσης και οικονομίας καυσίμου για την επιθυμητή χρήση.





## 1. Ένδειξη γκαζιού

RMU25970

### Ρυθμιστής τριβής τιμονιού

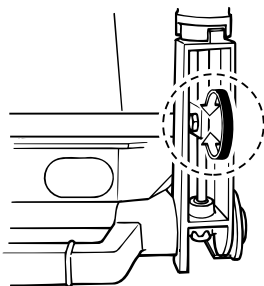
Το εξάρτημα τριβής παρέχει ρυθμιζόμενη αντίσταση στην κίνηση της χειρολαβής του τιμονιού ή του μοχλού του χειριστήριου και μπορεί να ρυθμιστεί σύμφωνα με την προτίμηση του χρήστη.

Για να αυξήσετε την αντίσταση, στρέψτε το ρυθμιστή δεξιά. Για να μειώσετε την αντίσταση, στρέψτε το ρυθμιστή αριστερά.

RWM00030

### **ΠΡΟΕΙΔΟΠΟΙΗΣΗ**

Μην παρασφίγγετε τον ρυθμιστή τριβής. Αν υπάρχει υπερβολική αντίσταση, θα είναι δύσκολο να μετακινήσετε το μοχλό του γκαζιού ή τη χειρολαβή, πράγμα που μπορεί να οδηγήσει σε ατύχημα.



Όταν θέλετε να έχετε σταθερή ταχύτητα, σφίξτε το ρυθμιστή για να διατηρηθεί η

επιθυμητή ρύθμιση του γκαζιού.

RMU25990

### Διακόπτης σταματήματος του κινητήρα

Η πλακέτα ασφαλείας πρέπει να συνδεθεί στον διακόπτη σταματήματος του κινητήρα, αλλιώς ο κινητήρας δεν παίρνει μπροστά. Το καλώδιο πρέπει να συνδεθεί σε ένα ασφαλές σημείο στα ρούχα του οδηγού, στο χέρι ή το πόδι του. Αν ο οδηγός πέσει κατά λάθος στο νερό ή φύγει από το πιλοτήριο, το καλώδιο θα τραβήξει έξω τον συνδετήρα και ο κινητήρας θα σβήσει. Αυτό θα εμποδίσει το σκάφος να απομακρυνθεί με ταχύτητα.

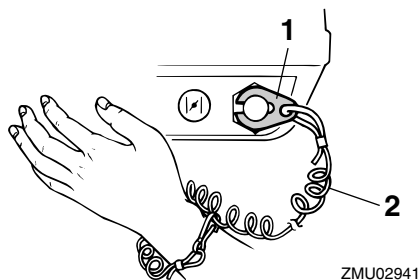
RWM00120

### **ΠΡΟΕΙΔΟΠΟΙΗΣΗ**

- Συνδέστε το καλώδιο του διακόπτη σταματήματος του κινητήρα σε ένα ασφαλές σημείο στα ρούχα σας, στο χέρι ή το πόδι όταν οδηγείτε.
- Μην συνδέετε το καλώδιο σε ρούχα που ενδέχεται να σκιστούν. Προσέξτε μην μπερδευτεί το καλώδιο κάπου στη διαδρομή και δεν λειτουργήσει όταν χρειαστεί.
- Αποφύγετε κατά λάθος τράβηγμα του καλωδίου στη διάρκεια της κανονικής λειτουργίας. Η απώλεια της ισχύος του κινητήρα συνεπάγεται την απώλεια ελέγχου μέσω του τιμονιού. Επίσης, χωρίς ισχύ από τον κινητήρα το σκάφος επιβραδύνει απότομα. Αυτό μπορεί να πετάξει μπροστά ανθρώπους και αντικείμενα του σκάφους.

### ΣΗΜΕΙΩΣΗ:

Η μηχανή δεν παίρνει μπροστά αν δεν έχει συνδεθεί η πλακέτα ασφαλείας.

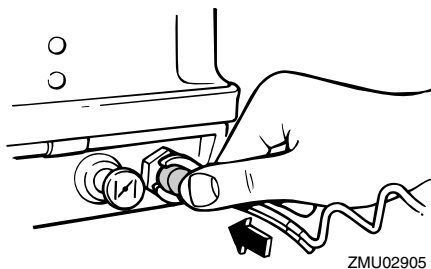


1. Πλάκα ασφάλισης
2. Κορδόνι

RMU26001

## Κουμπί σταματήματος του κινητήρα

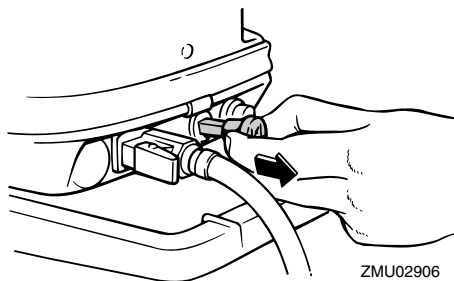
Πιέστε αυτό το κουμπί για να ανοίξει το κύκλωμα της ανάφλεξης και να σταματήσει ο κινητήρας.



RMU26011

## Κουμπί του τσοκ τραβηχτού τύπου

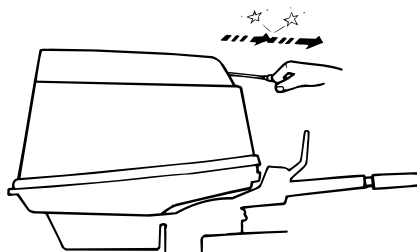
Τραβήξτε έξω αυτό το κουμπί για να εφοδιάσετε τον κινητήρα με το πλούσιο μίγμα καυσίμου που χρειάζεται για να πάρει μπροστά.



RMU26070

## Λαβή κορδονιέρας

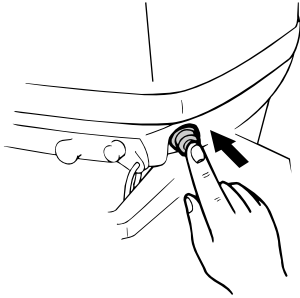
Για να βάλετε μπροστά τον κινητήρα, πρώτα τραβήξτε μαλακά τη χειρολαβή προς τα έξω μέχρι να νιώσετε αντίσταση. Στη συνέχεια, από τη θέση αυτή, τραβήξτε απότομα τη χειρολαβή ώστε να πάρει μπροστά ο κινητήρας.



RMU26080

## Κουμπί μίζας

Για να βάλετε μπροστά τον κινητήρα με την ηλεκτρική μίζα, πιέστε το κουμπί της μίζας.



ZMU02943

RMU26090

## Γενικός διακόπτης

Ο γενικός διακόπτης ελέγχει το σύστημα ανάφλεξης. Η λειτουργία του περιγράφεται πιο κάτω.

### ● “OFF” (off)

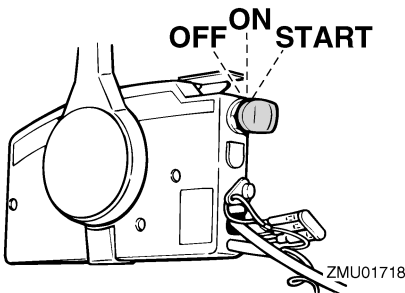
Με τον γενικό διακόπτη στη θέση “OFF” (off), τα ηλεκτρικά κυκλώματα είναι απενεργοποιημένα και το κλειδί μπορεί να βγει.

### ● “ON” (on)

Με τον γενικό διακόπτη στη θέση “ON” (on), τα ηλεκτρικά κυκλώματα είναι ενεργοποιημένα και το κλειδί δεν μπορεί να βγει.

### ● “START” (start)

Με τον γενικό διακόπτη στη θέση “START” (start), η μίζα γυρίζει για να ξεκινήσει τον κινητήρα. Όταν αφήσετε το κλειδί, επιστρέφει αυτόματα στη θέση “ON” (on).

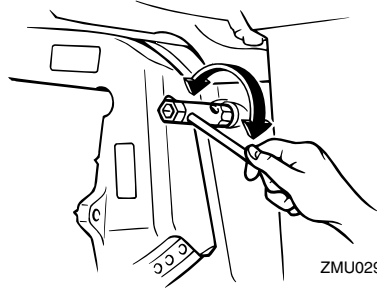


ZMU01718

RMU26122

## Ρυθμιστής τριβής τιμονιού

Το εξάρτημα τριβής παρέχει ρυθμιζόμενη αντίσταση στο μηχανισμό του τιμονιού και μπορεί να ρυθμιστεί σύμφωνα με την προτίμηση του χειριστή. Η βίδα ή το μπουλόνι ρύθμισης βρίσκεται πάνω στον βραχίονα περιστροφής.



ZMU02908

Για να αυξήσετε την αντίσταση, στρέψτε το ρυθμιστή δεξιόστροφα.

Για να μειώσετε την αντίσταση, στρέψτε το ρυθμιστή αριστερόστροφα.

RWM00040

## **⚠ ΠΡΟΕΙΔΟΠΟΙΗΣΗ**

**Μην παρασφίγγετε τον ρυθμιστή τριβής. Αν υπάρχει υπερβολική αντίσταση, θα είναι δύσκολο να κάνετε ελιγμούς, πράγμα που μπορεί να οδηγήσει σε ατύχημα.**

RMU26250

## Πτερύγιο κλίσης

Το πτερύγιο κλίσης πρέπει να ρυθμίζεται ώστε το τιμόνι να μπορεί να γυρίζει αριστερά ή δεξιά με την ίδια δύναμη.

RWM00840

## **⚠ ΠΡΟΕΙΔΟΠΟΙΗΣΗ**

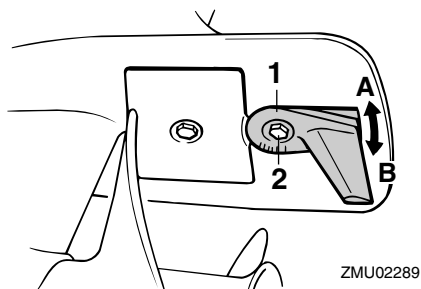
**Λάθος ρύθμιση του πτερυγίου κλίσης μπορεί να προκαλέσει δυσκολία στους ελιγμούς. Πάντα να κάνετε δοκιμαστική διαδρομή μετά από ρύθμιση ή αντικατάσταση του πτερυγίου κλίσης για να βεβαιωθείτε ότι το τιμόνι λειτουργεί σωστά. Μην ξεχνάτε να σφίγγετε**

# Βασικά μέρη

το μπουλόκι μετά από τη ρύθμιση του περυγίου κλίσης.

Αν το σκάφος τείνει να στρίβει αριστερά, στρέψτε την άκρη του περυγίου κλίσης προς τα αριστερά “Α” στην εικόνα.

Αν το σκάφος τείνει να στρίβει δεξιά, στρέψτε την άκρη του περυγίου κλίσης προς τα δεξιά “Β” στην εικόνα.

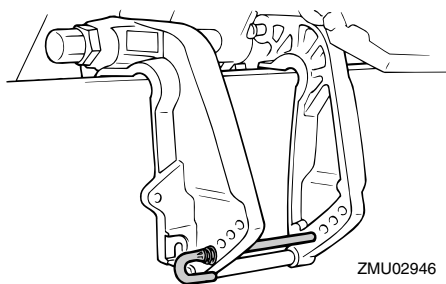


1. Πτερύγιο κλίσης
2. Μπουλόκι

RMU26261

## Ράβδος κλίσης (πείρος ανύψωσης)

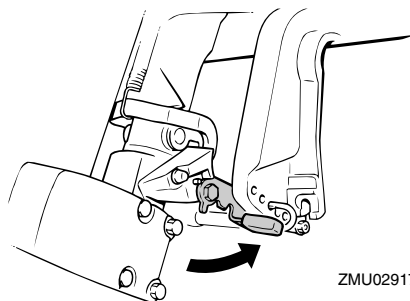
Η θέση της ράβδου κλίσης καθορίζει την ελάχιστη γωνία κλίσης της εξωλέμβιας σε σχέση με τον καθρέφτη.



RMU26270

## Μοχλός πλεύσης στα ρηγά

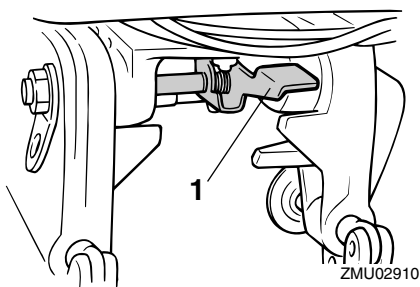
Σηκώνοντας αυτό το μοχλό, η μηχανή σηκώνεται λίγο για να επιτρέψει την πλεύση στα ρηγά.



RMU30530

## Μηχανισμός ασφάλισης ανύψωσης

Ο μηχανισμός ασφάλισης της ανύψωσης χρησιμοποιείται για να εμποδίσει την εξωλέμβια να σηκωθεί έξω από το νερό όταν χρησιμοποιείται η όπισθεν.



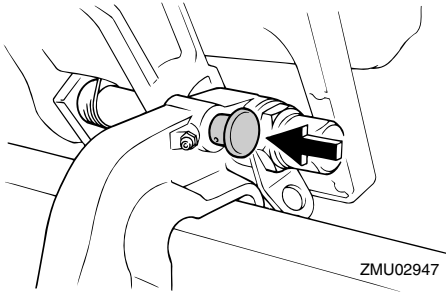
1. Μοχλός ασφάλισης ανύψωσης

Για να ασφαλίσετε, τοποθετήστε το μοχλό ασφάλισης της ανύψωσης στη θέση ασφάλιση. Για να απασφαλίσετε πιέστε το μοχλό ασφάλισης της ανύψωσης στη θέση απασφάλιση.

RMU26320

## Πείρος στήριξης ανύψωσης

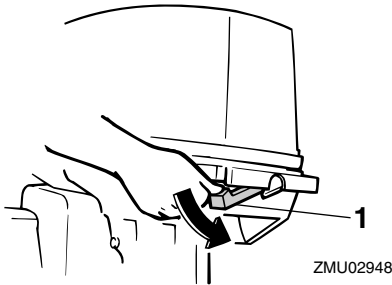
Για να κρατήσετε την εξωλέμβια στην πάνω θέση ανύψωσης, πιέστε τον πείρο στήριξης της ανύψωσης κάτω από το βραχίονα περιστροφής.



RMU26372

## Μοχλός(οί) ασφάλισης του καπακιού (στρεφόμενου τύπου)

Για να αφαιρέσετε το καπάκι του κινητήρα, στρέψτε τον(τους) μοχλό(ούς) ασφάλισης και σηκώστε το καπάκι. Όταν τοποθετείτε το καπάκι, βεβαιωθείτε ότι κάθισε σωστά στην ελαστική τσιμούχα. Μετά ασφαλίστε το κατεβάζοντας τον(τους) μοχλό(ούς) στη θέση ασφάλισης.

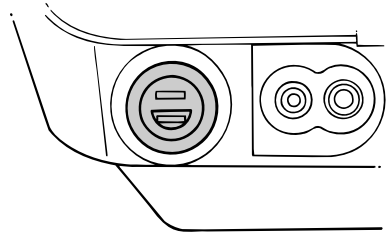


1. Μοχλός(οί) ασφάλισης καπακιού

RMU26410

## Διπολικό βύσμα

Από το βύσμα αυτό παρέχεται ρεύμα AC 12 V-40/60/80W. Όταν το χρησιμοποιείτε, προσέχετε τα εξής:



ZMU04737

- Χρησιμοποιείτε γνήσιο βύσμα Yamaha.
- Χρησιμοποιείτε μόνο φωτιστικό εξοπλισμό.
- Συνδέστε το φωτιστικό εξοπλισμό απευθείας στο διπολικό βύσμα.
- Η χωρητικότητα του φωτιστικού εξοπλισμού πρέπει να είναι πάνω από 12 V-40/60/80W, αλλιώς ο λαμπτήρας μπορεί να καεί.
- Όταν το βύσμα δεν χρησιμοποιείται, τοποθετείτε το καπάκι του.

RCM01000

## ΠΡΟΣΟΧΗ:

Μην συνδέετε το διπολικό ρευματοδότη απευθείας στους ακροδέκτες της μπαταρίας. Αλλιώς θα πάθει ζημιά το ηλεκτρικό σύστημα.

RMU26420

## Πληροφορίες για τη φόρτιση της μπαταρίας

Αν χρειαστεί να φορτίσετε τη μπαταρία, χρησιμοποιήστε ένα αυθεντικό καλώδιο φόρτισης για τη δημιουργία του κυκλώματος φόρτισης.

Για λεπτομέρειες σχετικά με τις συνδέσεις του καλωδίου, συμβουλευτείτε τον αντιπρόσωπο της Yamaha.

## ΣΗΜΕΙΩΣΗ:

- Μην χρησιμοποιείτε το διπολικό βύσμα στη διάρκεια της φόρτισης, διότι δεν θα φορτιστεί η μπαταρία.

# Βασικά μέρη

- Αν χρειάζεται να χρησιμοποιήσετε κάποιο φωτιστικό στη διάρκεια της φόρτισης της μπαταρίας, συνδέστε το στη μπαταρία και όχι στο διπολικό βύσμα.

RMU26801

## Προειδοποιητικό σύστημα

RCM00090

### ΠΡΟΣΟΧΗ:

Μην συνεχίσετε να λειτουργείτε τον κινητήρα αν ενεργοποιηθεί κάποια προειδοποιητική ένδειξη. Συμβουλευτείτε τον αντιπρόσωπο της Yamaha αν δεν μπορείτε να εντοπίσετε και να διορθώσετε το πρόβλημα.

RMU26813

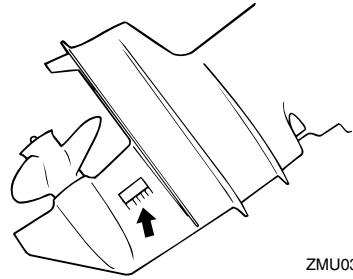
## Προειδοποίηση υπερθέρμανσης

Η μηχανή διαθέτει προειδοποιητικό σύστημα υπερθέρμανσης. Αν η θερμοκρασία του κινητήρα ανέβει πολύ, το προειδοποιητικό σύστημα ενεργοποιείται.

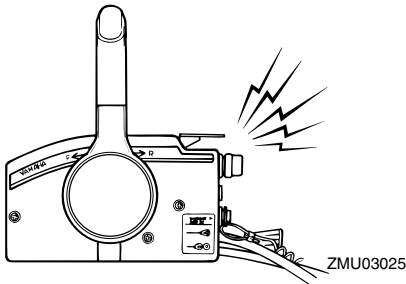
## Ενεργοποίηση του προειδοποιητικού συστήματος

- Οι στροφές του κινητήρα πέφτουν αυτόματα σε περίπου 2000 το λεπτό.
- Ανάβει η ένδειξη υπερθέρμανσης (αν υπάρχει στη λεκάνη ή στο στρόφομετρο).
- Ηχεί ο βομβητής (αν υπάρχει στη λαγούδερα, το χειριστήριο ή στον κύριο πίνακα διακοπών).

ελέγξτε την εισαγωγή του νερού ψύξης μήπως έχει φράξει.



ZMU03026



ZMU03025

Αν ενεργοποιηθεί το προειδοποιητικό σύστημα, σταματήστε τον κινητήρα και

RMU26901

## Τοποθέτηση

RCM00110

### ΠΡΟΣΟΧΗ:

Λάθος ύψος του κινητήρα ή εμπόδια στην ομαλή ροή του νερού (όπως η σχεδίαση ή η κατάσταση του σκάφους, ή αξεσουάρ όπως σκάλες πρύμνης ή βυθόμετρα) μπορεί να δημιουργήσουν πίδακες σταγονιδίων νερού κατά την πλεύση του σκάφους. Αν η μηχανή λειτουργεί συνεχώς κάτω από πίδακες σταγονιδίων νερού μπορεί να προκληθεί σοβαρή ζημιά στον κινητήρα.

### ΣΗΜΕΙΩΣΗ:

Κατά τη διάρκεια των δοκιμών στο νερό ελέγχετε την άνωση του σκάφους, όταν είναι ακίνητο και με το μέγιστο φορτίο. Ελέγξτε αν η στατική στάθμη του νερού στο περίβλημα της εξάτμισης είναι αρκετά χαμηλή ώστε να εμποδίζει την είσοδο του νερού στην κυλινδροκεφαλή, όταν το νερό ανεβαίνει λόγω κυμάτων όταν η εξωλέμβια δεν λειτουργεί.

RMU26910

## Τοποθέτηση της εξωλέμβιας

RWM00820

### ΠΡΟΕΙΔΟΠΟΙΗΣΗ

- Μην τοποθετείτε στο σκάφος μεγαλύτερο κινητήρα από όσο μπορεί να αντέξει, γιατί θα έχει μεγάλη αστάθεια. Η ιπποδύναμη της εξωλέμβιας δεν πρέπει να είναι μεγαλύτερη από την ονομαστική ιπποδύναμη που αναγράφεται στην πλάκα προδιαγραφών του σκάφους. Αν το σκάφος δεν έχει πλάκα προδιαγραφών, συμβουλευτείτε τον κατασκευαστή του σκάφους.
- Οι πληροφορίες αυτού του τμήματος είναι γενικής φύσεως. Δεν είναι δυνατόν να δώσουμε ολοκληρωμένες οδηγίες για κάθε

πιθανό συνδυασμό σκάφους και μηχανής. Η σωστή στήριξη εξαρτάται εν μέρει από την εμπειρία και από τον συνδυασμό σκάφους-μηχανής.

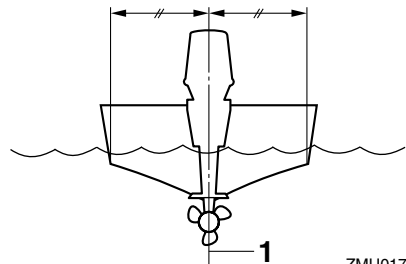
RWM00830

### ΠΡΟΕΙΔΟΠΟΙΗΣΗ

Λάθος στήριξη της εξωλέμβιας μπορεί να προκαλέσει κακό χειρισμό, απώλεια ελέγχου ή ενδεχόμενο πυρκαγιάς. Προσέξτε τα εξής:

- Τα μοντέλα μόνιμης στήριξης θα πρέπει να τοποθετούνται από τον αντιπρόσωπο ή άλλο έμπειρο άτομο στον εξοπλισμό σκαφών. Αν πρόκειται να τοποθετήσετε μόνος σας τη μηχανή, θα πρέπει να σας εκπαιδεύσει κάποιο έμπειρο άτομο.
- Όσο αφορά τα φορητά μοντέλα, θα πρέπει να σας δείξει ο αντιπρόσωπος ή κάποιο άλλο έμπειρο άτομο πώς να στηρίζετε τη μηχανή.

Τοποθετήστε την εξωλέμβια στην κεντρική γραμμή (γραμμή της καρίνας) του σκάφους και βεβαιωθείτε ότι το σκάφος είναι καλά ισορροπημένο. Αλλιώς θα είναι δύσκολο να κάνετε ελιγμούς. Σε σκάφη που δεν έχουν καρίνα ή είναι ασύμμετρα, συμβουλευτείτε τον αντιπρόσωπο.



ZMU01760

1. Κεντρική γραμμή (γραμμή καρίνας)

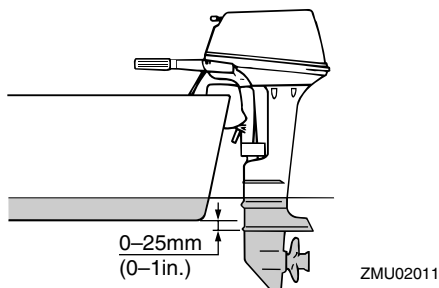
RMU26920

## Ύψος τοποθέτησης

Για να έχει το σκάφος σας τις ιδανικές

# Λειτουργία

επιδόσεις, θα πρέπει η αντίσταση του νερού στο σκάφος και την εξωλέμβια να είναι είναι όσο το δυνατόν πιο μικρή. Αυτό επηρεάζεται σημαντικά από το ύψος τοποθέτησης της μηχανής. Αν η μηχανή είναι πολύ ψηλά μπορεί να δημιουργηθεί σπηλαιώση, πράγμα που μειώνει την προώθηση. Και αν τα πτερύγια της προπέλας βγουν έξω από το νερό, οι στροφές του κινητήρα θα ανέβουν απότομα και θα προκληθεί υπερθέρμανση. Αν η μηχανή τοποθετηθεί πολύ χαμηλά, η αντίσταση του νερού αυξάνεται και οι επιδόσεις του κινητήρα μειώνονται. Τοποθετήστε την εξωλέμβια έτσι ώστε η πλάκα κατά της σπηλαιώσης να είναι μεταξύ του κάτω μέρους του σκάφους και του επιπέδου 25 mm (1 in.) από κάτω του.



## ΣΗΜΕΙΩΣΗ:

- Το ιδανικό ύψος τοποθέτησης της εξωλέμβιας επηρεάζεται από το συνδυασμό του σκάφους και του κινητήρα και από την επιθυμητή χρήση. Δοκιμαστική λειτουργία σε διαφορετικά ύψη θα βοηθήσει να βρείτε το ιδανικό ύψος. Συμβουλευτείτε τον αντιπρόσωπο της Yamaha ή τον κατασκευαστή του σκάφους για περισσότερες πληροφορίες σχετικά με τον καθορισμό του σωστού ύψους τοποθέτησης.
- Για οδηγίες σχετικά με τη ρύθμιση της γωνίας κλίσης της εξωλέμβιας,

αναφερθείτε στη σελίδα 30.

RMU26970

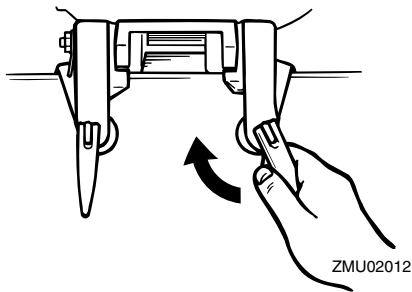
## Στήριξη της εξωλέμβιας μηχανής

1. Τοποθετήστε την εξωλέμβια πάνω στον καθρέφτη, έτσι ώστε να είναι όσο γίνεται πιο κοντά στο κέντρο. Σφίξτε καλά και ομοιόμορφα τις βίδες στήριξης του καθρέφτη. Ελέγχετε περιοδικά τις βίδες στήριξης κατά τη λειτουργία της εξωλέμβιας, γιατί μπορεί να χαλαρώσουν λόγω των κραδασμών της μηχανής.

RWM00640

## ΠΡΟΕΙΔΟΠΟΙΗΣΗ

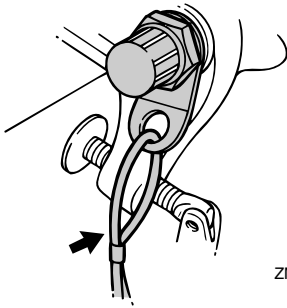
Αν χαλαρώσουν οι βίδες στήριξης, η εξωλέμβια μπορεί να μετακινηθεί ή και να πέσει από τον καθρέφτη. Αυτό μπορεί να προκαλέσει απώλεια ελέγχου και σοβαρό τραυματισμό. Βεβαιωθείτε ότι οι βίδες στήριξης είναι καλά σφιγμένες. Ελέγχετε περιοδικά τις βίδες στήριξης κατά τη λειτουργία της εξωλέμβιας.



2. Αν η μηχανή σας διαθέτει βρόγχο καλωδίου ασφαλείας, θα πρέπει να χρησιμοποιηθεί ένα καλώδιο ή αλυσίδα ασφάλισης της μηχανής. Συνδέστε τη μια πλευρά στο βρόγχο του καλωδίου ασφαλείας και την άλλη πλευρά σε ένα ασφαλές σημείο στο σκάφος. Αλλιώς, η εξωλέμβια μπορεί να χαθεί αν πέσει



κατά λάθος από τον καθρέφτη.



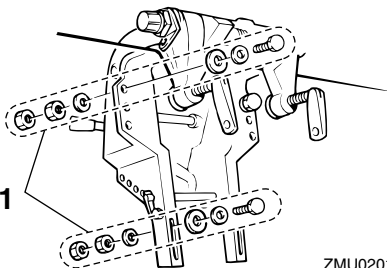
ZMU02013

3. Ασφαλίστε τον βραχίονα στήριξης στον καθρέφτη χρησιμοποιώντας τα μπουλόνια που παρέχονται με την εξωλέμβια (αν περιλαμβάνονται). Για λεπτομέρειες, συμβουλευτείτε τον αντιπρόσωπο της Yamaha.

RWM00650

## **ΠΡΟΕΙΔΟΠΟΙΗΣΗ**

Αποφύγετε τη χρήση άλλων μπουλονιών, παξιμαδιών ή ροδελών εκτός από αυτά που περιέχονται στη συσκευασία της μηχανής. Στην περίπτωση που χρησιμοποιήσετε άλλα εξαρτήματα πάντως, αυτά θα πρέπει να είναι τουλάχιστον της ίδιας ποιότητας και αντοχής και πρέπει να τα σφίξετε καλά. Μετά το σφίξιμο, λειτουργήστε δοκιμαστικά τη μηχανή και βεβαιωθείτε ότι είναι καλά σφιγμένα.



ZMU02014

1. Μπουλόνια

RMU30172

## Στρώσιμο του κινητήρα

Η καινούρια σας μηχανή χρειάζεται μια περίοδο στρώσιματος έτσι ώστε οι επιφάνειες των κινούμενων τμημάτων που έρχονται σε επαφή να ταιριάζουν και να υποστούν μια ομοιόμορφη επιφανειακή φθορά. Το σωστό στρώσιμο εξασφαλίζει τις σωστές επιδόσεις και μεγαλώνει τη ζωή του κινητήρα.



RCM00800

### **ΠΡΟΣΟΧΗ:**



Αν δεν ακολουθήσετε τη διαδικασία στρώσιματος μπορεί να μειωθεί η διάρκεια ζωής του κινητήρα ή να πάθει σοβαρή ζημιά.

RMU27060

### Πίνακας ανάμιξης βενζίνης και λαδιού (50:1)

	50:1			
	1 L (0.26 US gal, 0.22 Imp gal)	12 L (3.2 US gal, 2.6 Imp gal)	14 L (3.7 US gal, 3.1 Imp gal)	24 L (6.3 US gal, 5.3 Imp gal)
	0.02L (0.02 US qt, 0.02 Imp qt)	0.24 L (0.25 US qt, 0.21 Imp qt)	0.28 L (0.3US qt, 0.25 Imp qt)	0.48 L (0.51 US qt, 0.42 Imp qt)

ZMU02442

1. : Βενζίνη
2. : Λάδι κινητήρα

RCM00150

### **ΠΡΟΣΟΧΗ:**

Φροντίστε να αναμιζετε καλά τη βενζίνη με το λάδι, αλλιώς μπορεί να πάθει ζημιά ο κινητήρας.

RMU27073

### Διαδικασία για μοντέλα με προανάμιξη

Λειτουργήστε τον κινητήρα με φορτίο (με ταχύτητα και τοποθετημένη προπέλα) ως ακολούθως.

1. Πρώτα 10 λεπτά:  
Λειτουργήστε τον κινητήρα στις

# Λειτουργία

χαμηλότερες δυνατές στροφές. Ένα γρήγορο ρελαντί με νεκρά είναι το καλύτερο.

## 2. Επόμενα 50:

Μην ξεπεράσετε το μισό γκάζι (περίπου 3000 στροφές/λεπτό). Μεταβάλλετε την ταχύτητα από καιρό σε καιρό. Αν έχετε σκάφος που πλανάρει εύκολα, επιταχύνετε με τέρμα το γκάζι μέχρι να πλανάρει και μετά μειώστε αμέσως το γκάζι στις 3000 στροφές/λεπτό ή λιγότερο.

## 3. Δεύτερη ώρα:

Επιταχύνετε με τέρμα το γκάζι μέχρι να πλανάρει το σκάφος, και μετά μειώστε το γκάζι στα τρία τέταρτα (περίπου 4000 στροφές/λεπτό). Μεταβάλλετε την ταχύτητα από καιρό σε καιρό. Ανοίξτε τέρμα το γκάζι για ένα λεπτό και μετά λειτουργήστε τον κινητήρα για 10 λεπτά με το γκάζι στα τρία τέταρτα ή λιγότερο, ώστε να κρυώσει ο κινητήρας.

## 4. Από την τρίτη έως τη δέκατη ώρα:

Αποφύγετε να ανοίγετε τέρμα το γκάζι για πάνω από 5 λεπτά κάθε φορά. Αφήνετε τον κινητήρα να κρυώσει μετά από κάθε περίοδο λειτουργίας με τέρμα το γκάζι. Μεταβάλλετε την ταχύτητα από καιρό σε καιρό.

## 5. Μετά τις πρώτες 10 ώρες:

Λειτουργήστε κανονικά τον κινητήρα. Χρησιμοποιήστε τον κανονικό λόγο προανάμιξης βενζίνης και λαδιού. Για περισσότερες πληροφορίες, αναφερθείτε στη σελίδα 21.

RMU27101

## Έλεγχος πριν τη λειτουργία

RWM00080

### ΠΡΟΕΙΔΟΠΟΙΗΣΗ

Αν κάτι δεν λειτουργεί σωστά κατά τον έλεγχο πριν τη λειτουργία, επισκευάστε το

πριν χρησιμοποιήσετε την εξωλέμβια. Αλλιώς μπορεί να προκληθεί ατύχημα.

RCM00120

### ΠΡΟΣΟΧΗ:

Μην βάζετε μπροστά τον κινητήρα έξω από το νερό. Μπορεί να προκληθεί υπερθέρμανση και σοβαρή ζημιά στον κινητήρα.

RMU27110

### Καύσιμο

- Βεβαιωθείτε ότι έχετε αρκετό καύσιμο για το ταξίδι σας.
- Βεβαιωθείτε ότι δεν υπάρχει διαρροή καυσίμου ή αναθυμιάσεων.
- Ελέγξτε τις συνδέσεις του αγωγού καυσίμου και βεβαιωθείτε ότι είναι σφιχτές (αν υπάρχει δοχείο καυσίμου Yamaha ή δοχείο σκάφους).
- Βεβαιωθείτε ότι το δοχείο καυσίμου είναι τοποθετημένο σε μια ασφαλή, επίπεδη επιφάνεια και ότι ο αγωγός καυσίμου δεν τσακίζει ή πιέζεται, ή μπορεί να έρθει σε επαφή με αιχμηρά αντικείμενα (αν υπάρχει δοχείο καυσίμου Yamaha ή δοχείο σκάφους).

RMU27120

### Λάδι

- Βεβαιωθείτε ότι έχετε αρκετό λάδι για το ταξίδι σας.

RMU27130

### Συστήματα Ελέγχου

- Ελέγξτε το γκάζι, το μοχλό αλλαγής ταχυτήτων και το τιμόνι για να βεβαιωθείτε ότι λειτουργούν σωστά πριν βάλετε μπροστά τη μηχανή.
- Τα συστήματα ελέγχου θα πρέπει να λειτουργούν ομαλά, χωρίς να παρεμποδίζονται ή να έχουν ασυνήθιστο τζόγο.
- Κοιτάξτε μήπως υπάρχουν χαλαρές ή κατεστραμμένες συνδέσεις.
- Ελέγξτε τη λειτουργία των διακοπών

εκκίνησης και σταματήματος, με την εξωλέμβια στο νερό.

RMU27140

## Κινητήρας

- Ελέγξτε τον κινητήρα και την τοποθέτησή του.
- Κοιτάξτε μήπως υπάρχουν χαλαρά ή κατεστραμμένα σημεία στερέωσης.
- Ελέγξτε την προπέλα μήπως έχει καμιά ζημιά.

RMU27233

## Ανεφοδιασμός με καύσιμο και λάδι κινητήρα

RMU27242

### Γέμισμα του φορητού δοχείου καυσίμου

RWM00060

#### **ΠΡΟΕΙΔΟΠΟΙΗΣΗ**

Η βενζίνη και οι αναθυμιάσεις της είναι εξαιρετικά εύφλεκτες και εκρηκτικές ύλες. Μην καπνίζετε όταν βάζετε καύσιμο στην εξωλέμβια και μείνετε μακριά από σπίθες, φλόγες ή άλλες πηγές ανάφλεξης.

1. Αφαιρέστε την τάπα του δοχείου καυσίμου.
2. Γεμίστε προσεκτικά το δοχείο.
3. Κλείστε καλά την τάπα μετά το γέμισμα. Σκουπίστε το καύσιμο που τυχόν χύθηκε.

Χωρητικότητα δοχείου καυσίμου (για το δοχείο της Yamaha):  
24 L (6.34 US gal) (5.28 Imp.gal)

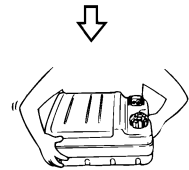
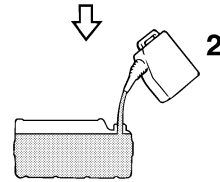
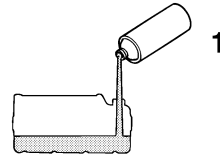
RMU27404

### Ανάμιξη βενζίνης και λαδιού (100:1)

	Λόγος ανάμιξης βενζίνης και λαδιού
Περίοδος στρώσιματος	Αναφερθείτε στη σελίδα 19
Μετά το στρώσιμο	100:1

Αν υπάρχει φορητό δοχείο καυσίμου

1. Βάλτε λάδι στο φορητό δοχείο καυσίμου και μετά προσθέστε βενζίνη.



ZMU02394

1. Λάδι κινητήρα
  2. Βενζίνη
  2. Τοποθετήστε την τάπα του δοχείου καυσίμου και κλείστε την σφιχτά.
  3. Ανακινήστε το δοχείο καυσίμου ώστε να αναμιχθεί καλά το καύσιμο.
  4. Βεβαιωθείτε ότι έχει αναμιχθεί το λάδι και η βενζίνη.
- Αν υπάρχει ενσωματωμένο δοχείο καυσίμου
1. Βάλτε λάδι σε ένα καθαρό μεταλλικό δοχείο καυσίμου και μετά προσθέστε βενζίνη.
  2. Τοποθετήστε την τάπα του μεταλλικού δοχείου καυσίμου και κλείστε σφιχτά.
  3. Ανακινήστε το δοχείο για να αναμιχθεί καλά το καύσιμο.
  4. Βεβαιωθείτε ότι έχει αναμιχθεί το λάδι και η βενζίνη.
  5. Βάλτε το μίγμα λαδιού και βενζίνης στο

# Λειτουργία

ενσωματωμένο δοχείο καυσίμου.

RCM00810

## ΠΡΟΣΟΧΗ:

- Αποφύγετε τη χρήση άλλου λαδιού εκτός από το συνιστώμενο.
- Χρησιμοποιείτε καλό μίγμα καυσίμου-λαδιού.
- Αν το μίγμα δεν έχει αναμιχθεί καλά ή αν ο λόγος ανάμιξης δεν είναι σωστός, μπορεί να προκύψουν τα ακόλουθα προβλήματα. Μικρότερη ποσότητα λαδιού: Η έλλειψη λαδιού μπορεί να προκαλέσει σοβαρό πρόβλημα στον κινητήρα, όπως να κολλήσουν τα πιστόνια.
- Μεγαλύτερη ποσότητα λαδιού: Υπερβολική ποσότητα λαδιού μπορεί να βρωμίσει τα μπουζί, να προκαλέσει πολύ καπνό από την εξάτμιση και πολλά κατακάθια άνθρακα.

## ΣΗΜΕΙΩΣΗ:

Αν χρησιμοποιείτε μόνιμα τοποθετημένο δοχείο, προσθέστε σταδιακά το λάδι καθώς βάζετε βενζίνη στο δοχείο.

RMU27450

## Τρόπος χρήσης της μηχανής

RMU27461

## Τροφοδοσία με καύσιμο (φορητό δοχείο)

RWM00420

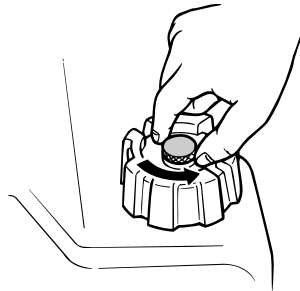
## ⚠ ΠΡΟΕΙΔΟΠΟΙΗΣΗ

- Πριν βάλετε μπροστά τον κινητήρα, βεβαιωθείτε ότι το σκάφος είναι καλά δεμένο και ότι μπορείτε να οδηγήσετε χωρίς εμπόδια. Βεβαιωθείτε ότι δεν υπάρχουν κολυμβητές στο νερό κοντά σας.
- Όταν ξεσφίγγετε τη βίδα εξαέρωσης, απελευθερώνονται αναθυμιάσεις βενζίνης. Η βενζίνη είναι εξαιρετικά εύφλεκτη και οι αναθυμιάσεις της είναι εύφλεκτες και εκρηκτικές. Μην καπνίζετε και απομακρυνθείτε από σπίθες και φλόγες

όταν ξεσφίγγετε τη βάλβιδα εξαέρωσης.

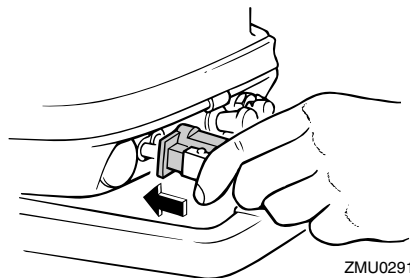
- Το προϊόν αυτό εκπέμπει καυσαέρια που περιέχουν μονοξείδιο του άνθρακα, ένα άχρωμο και άοσμο αέριο που μπορεί να προκαλέσει εγκεφαλική βλάβη ή και θάνατο, αν εισπνευστεί. Τα συμπτώματά του είναι ναυτία, ζάλη και υπνηλία. Να αερίζετε καλά το τμήμα πηδαλιούχησης και τις καμπίνες του σκάφους. Μην φράζετε τις εξόδους των καυσαερίων.

1. Αν υπάρχει βίδα εξαέρωσης πάνω στην τάπα του δοχείου καυσίμου, ξεσφίξτε την κατά 2 ή 3 βόλτες.

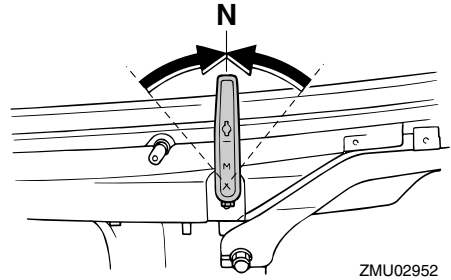
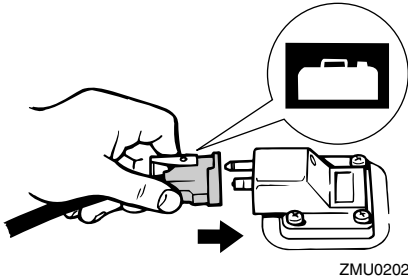


ZMU02295

2. Αν υπάρχει σύνδεση καυσίμου στον κινητήρα, συνδέστε καλά τον αγωγό καυσίμου στη σύνδεση. Μετά συνδέστε καλά την άλλη πλευρά του αγωγού καυσίμου στη σύνδεση του δοχείου καυσίμου.



ZMU02911



3. Αν η εξωλέμβιά σας διαθέτει μοχλό τριβής τιμονιού, συνδέστε καλά τον αγωγό του καυσίμου με τον σφιχτήρα του αγωγού καυσίμου.

### ΣΗΜΕΙΩΣΗ:

Όταν λειτουργεί ο κινητήρας τοποθετήστε το δοχείο οριζόντια, αλλιώς δεν θα τραβάει καύσιμο από το δοχείο καυσίμου.

4. Πιέστε την αντλία εκκίνησης με το τμήμα εξαγωγής προς τα πάνω, μέχρι να νιώσετε ότι σκληραίνει.



RMU27490

### Ξεκίνημα του κινητήρα

RMU27505

### Μοντέλα χειροκίνητης εκκίνησης (με λαγούδρα)

1. Τοποθετήστε το μοχλό ταχυτήτων στη νεκρά.

### ΣΗΜΕΙΩΣΗ:

Το σύστημα προστασίας από εκκίνηση με ταχύτητα επιτρέπει να πάρει μπροστά η μηχανή μόνο με νεκρά.

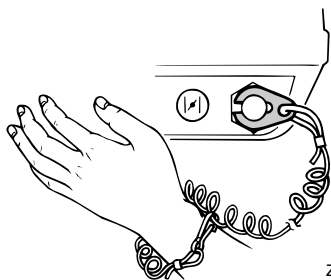
2. Συνδέστε το καλώδιο του διακόπτη σταματήματος του κινητήρα σε ένα ασφαλές σημείο στα ρούχα σας, στο χέρι ή το πόδι. Μετά συνδέστε την πλακέτα ασφαλείας που υπάρχει στο άλλο άκρο του καλωδίου στον διακόπτη σταματήματος του κινητήρα.

RWM00120

### ΠΡΟΕΙΔΟΠΟΙΗΣΗ

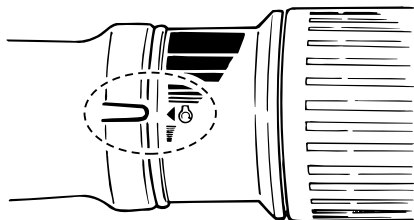
- Συνδέστε το καλώδιο του διακόπτη σταματήματος του κινητήρα σε ένα ασφαλές σημείο στα ρούχα σας, στο χέρι ή το πόδι όταν οδηγείτε.
- Μην συνδέετε το καλώδιο σε ρούχα που ενδέχεται να σκιστούν. Προσέξτε μην μπερδευτεί το καλώδιο κάπου στη διαδρομή και δεν λειτουργήσει όταν χρειαστεί.
- Αποφύγετε κατά λάθος τράβηγμα του καλωδίου στη διάρκεια της κανονικής λειτουργίας. Η απώλεια της ισχύος του κινητήρα συνεπάγεται την απώλεια ελέγχου μέσω του τιμονιού. Επίσης, χωρίς ισχύ από τον κινητήρα το σκάφος επιβραδύνει απότομα. Αυτό μπορεί να πετάξει μπροστά ανθρώπους και αντικείμενα του σκάφους.

# Λειτουργία



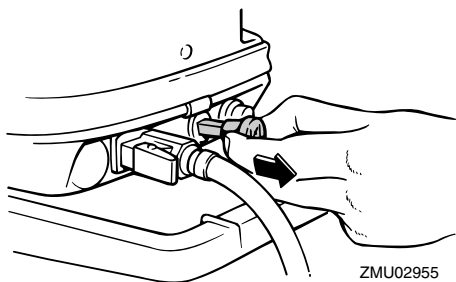
ZMU02953

3. Τοποθετήστε το μοχλό του γκαζιού στη θέση “START” (εκκίνηση).



ZMU02954

4. Τραβήξτε έξω / στρέψτε το κουμπί του τσοκ μέχρι τέρμα. Μόλις πάρει μπροστά η μηχανή επαναφέρετε το κουμπί στην αρχική του θέση.



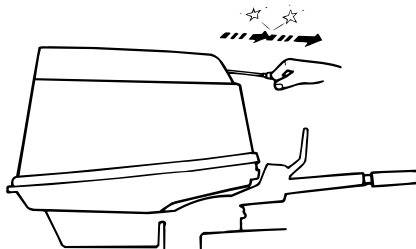
ZMU02955

## ΣΗΜΕΙΩΣΗ:

- Δεν χρειάζεται να χρησιμοποιήσετε το τσοκ αν ο κινητήρας είναι ζεστός.
- Αν το κουμπί του τσοκ μένει στη θέση

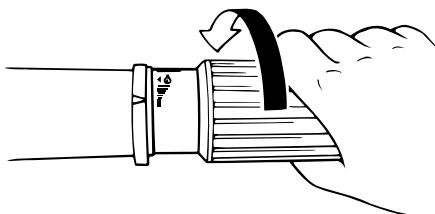
εκκίνησης “START” όταν ο κινητήρας λειτουργεί, η μηχανή θα έχει πεσμένη απόδοση ή θα μπουκώσει.

5. Τραβήξτε αργά προς τα έξω τη λαβή της κορδονιέρας μέχρι να νιώσετε αντίσταση. Μετά τραβήξτε δυνατά για να πάρει μπροστά ο κινητήρας. Επαναλάβετε αν χρειάζεται.



ZMU02956

6. Μόλις πάρει μπροστά ο κινητήρας, επαναφέρετε αργά τη λαβή της κορδονιέρας στην αρχική θέση πριν την αφήσετε.
7. Επαναφέρετε αργά τη χειρολαβή του γκαζιού στην εντελώς κλειστή θέση.



ZMU02030

## ΣΗΜΕΙΩΣΗ:

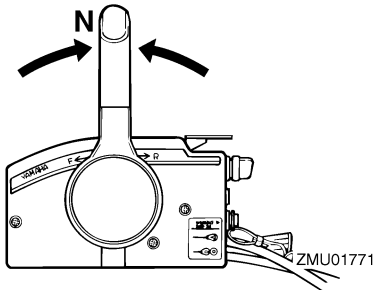
- Όταν ο κινητήρας είναι κρύος, χρειάζεται ζέσταμα. Για περισσότερες πληροφορίες, αναφερθείτε στη σελίδα 27.
- Αν ο κινητήρας δεν πάρει μπροστά με την πρώτη, επαναλάβετε τη διαδικασία. Αν ο

κινητήρας δεν πάρει μπροστά μετά από 4 ή 5 προσπάθειες, ανοίξτε λίγο το γκάζι (μεταξύ 1/8 και 1/4) και ξαναδοκιμάστε. Επίσης, αν ο κινητήρας είναι ζεστός αλλά δεν παίρνει μπροστά, ανοίξτε το γκάζι στο ίδιο ποσοστό και δοκιμάστε πάλι. Αν ο κινητήρας συνεχίσει να μην παίρνει μπροστά, αναφερθείτε στη σελίδα 55.

RMU27642

## Μοντέλα ηλεκτρικής εκκίνησης / με χειριστήριο

1. Τοποθετήστε το μοχλό ταχυτήτων στη νεκρά.



## ΣΗΜΕΙΩΣΗ:

Το σύστημα προστασίας από εκκίνηση με ταχύτητα επιτρέπει να πάρει μπροστά η μηχανή μόνο με νεκρά.

2. Συνδέστε το καλώδιο του διακόπτη σταματήματος του κινητήρα σε ένα ασφαλές σημείο στα ρούχα σας, στο χέρι ή το πόδι. Μετά συνδέστε την πλακέτα ασφάλισης που υπάρχει στο άλλο άκρο του καλωδίου στον διακόπτη σταματήματος του κινητήρα.

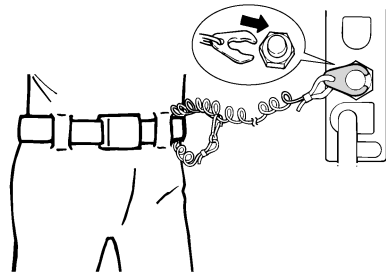
RWM00120

## ΠΡΟΕΙΔΟΠΟΙΗΣΗ

- Συνδέστε το καλώδιο του διακόπτη σταματήματος του κινητήρα σε ένα ασφαλές σημείο στα ρούχα σας, στο χέρι ή

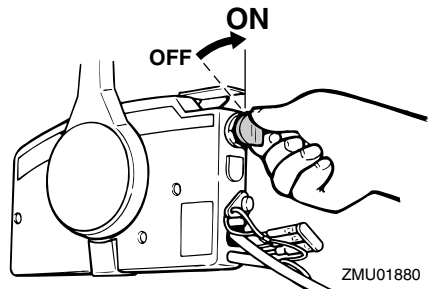
το πόδι όταν οδηγείτε.

- Μην συνδέετε το καλώδιο σε ρούχα που ενδέχεται να σκιστούν. Προσέξτε μην μπερδεντεί το καλώδιο κάπου στη διαδρομή και δεν λειτουργήσει όταν χρειαστεί.
- Αποφύγετε κατά λάθος τράβηγμα του καλωδίου στη διάρκεια της κανονικής λειτουργίας. Η απώλεια της ισχύος του κινητήρα συνεπάγεται την απώλεια ελέγχου μέσω του τιμονιού. Επίσης, χωρίς ισχύ από τον κινητήρα το σκάφος επιβραδώνει απότομα. Αυτό μπορεί να πετάξει μπροστά ανθρώπους και αντικείμενα του σκάφους.



ZMU01772

3. Στρέψτε το γενικό διακόπτη στη θέση "ON" (on).

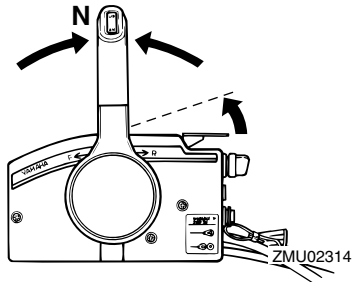


ZMU01880

4. Ανοίξτε λίγο το γκάζι χωρίς να βάλετε ταχύτητα, χρησιμοποιώντας το χειρόγκαζο. Ανάλογα με τη θερμοκρασία του κινητήρα ίσως

# Λειτουργία

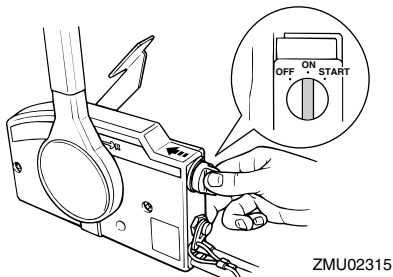
χρειαστεί να αλλάξετε λίγο το άνοιγμα του γκαζιού. Μόλις πάρει μπροστά ο κινητήρας, επαναφέρετε το γκάζι στην αρχική θέση.



## ΣΗΜΕΙΩΣΗ:

- Στα χειριστήρια που είναι εφοδιασμένα με χειρόγκαζο, αρχικά σηκώστε το μοχλό μέχρι εκεί που νιώθετε αντίσταση και μετά σηκώστε τον λίγο ακόμα.
- Το χειρόγκαζο μπορεί να χρησιμοποιηθεί μόνο όταν ο μοχλός του χειριστηρίου είναι στη νεκρά.

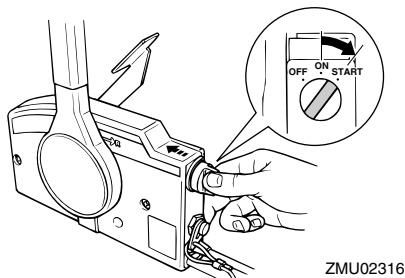
5. Πιέστε μέσα και κρατήστε πατημένο το γενικό διακόπτη για να λειτουργήσει το σύστημα τσοκ του χειριστηρίου. Ο διακόπτης τσοκ του χειριστηρίου επιστρέφει αυτόματα στην κανονική του θέση όταν τον αφήσετε. Συνεπώς κρατήστε τον πατημένο.



## ΣΗΜΕΙΩΣΗ:

- Δεν χρειάζεται να χρησιμοποιήσετε το τσοκ όταν ο κινητήρας είναι ζεστός.
- Πιέστε καλά προς τα μέσα το γενικό διακόπτη, αλλιώς το σύστημα τσοκ του χειριστηρίου δεν θα λειτουργήσει.

6. Στρέψτε το γενικό διακόπτη στη θέση “START” (start) και κρατήστε τον για έως 5 δευτερόλεπτα το πολύ.



7. Αμέσως μόλις πάρει μπροστά ο κινητήρας, αφήστε τον γενικό διακόπτη ώστε να επιστρέψει στη θέση “ON” (on).

RCM00191

## ΠΡΟΣΟΧΗ:

- Ποτέ μην τοποθετείτε το γενικό διακόπτη στη θέση “START” (start) όταν ο κινητήρας λειτουργεί.
- Μην αφήνετε τη μίζα να γυρίζει για πάνω από 5 δευτερόλεπτα. Αν η μίζα γυρίζει συνεχώς για πάνω από 5 δευτερόλεπτα, η μπαταρία θα χάσει γρήγορα το φορτίο της και δεν θα μπορείτε να βάλετε μπροστά τον κινητήρα. Επίσης, μπορεί να πάθει βλάβη η μίζα. Αν ο κινητήρας δεν πάρει μπροστά μετά από 5 δευτερόλεπτα, επαναφέρετε το γενικό διακόπτη στη θέση “ON” (on), περιμένετε 10 δευτερόλεπτα, και μετά ξαναπροσπαθήστε.



RMU27670

## Ζέσταμα του κινητήρα

RMU27681

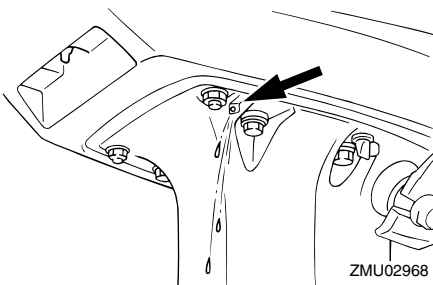
### Μοντέλα εκκίνησης με τσοκ

1. Αφού βάλετε μπροστά τον κινητήρα, αφήστε τον στο ρελαντί για 3 λεπτά ώστε να ζεσταθεί. Αν δεν το κάνετε θα μειωθεί η διάρκεια ζωής του κινητήρα. Επαναφέρετε σταδιακά το κουμπί του τσοκ στην αρχική του θέση καθώς ζεσταίνεται ο κινητήρας.
2. Ελέγξτε αν υπάρχει σταθερή ροή νερού από το ενδεικτικό του νερού ψύξης.

RCM00511

### ΠΡΟΣΟΧΗ:

Η συνεχής ροή νερού από το ενδεικτικό νερού ψύξης, δείχνει ότι η αντλία νερού στέλνει νερό στις διόδους ψύξης. Αν δεν ρέει νερό έξω από το ενδεικτικό συνεχώς όταν η μηχανή λειτουργεί, μπορεί να προκληθεί υπερθέρμανση και σοβαρή ζημιά. Σταματήστε τη μηχανή και ελέγξτε μήπως έχει φράξει η εισαγωγή νερού ψύξης στη λεκάνη ή στο ενδεικτικό νερού ψύξης. Συμβουλευτείτε τον αντιπρόσωπο της Yamaha αν δεν μπορείτε να εντοπίσετε και να διορθώσετε το πρόβλημα.



RMU27740

## Αλλαγή ταχύτητας

RWM00180

### ΠΡΟΕΙΔΟΠΟΙΗΣΗ

Πριν αλλάξετε ταχύτητα, βεβαιωθείτε ότι δεν

υπάρχουν κολυμβητές ή εμπόδια στο νερό κοντά σας.

RCM00220

### ΠΡΟΣΟΧΗ:

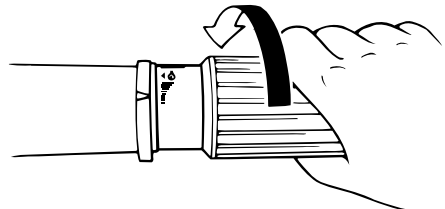
Για να αλλάξετε την κατεύθυνση του σκάφους ή την ταχύτητα από πρόσω σε όπισθεν ή το αντίθετο, πρώτα κλείστε το γκαζί ώστε ο κινητήρας να λειτουργήσει στο ρελαντί (ή σε χαμηλές στροφές).

RMU27763

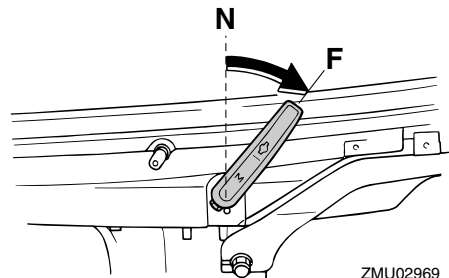
### Πρόσω (μοντέλα με λαγουδέρα και χειριστήριο)

#### Μοντέλα με λαγουδέρα

1. Τοποθετήστε τη χειρολαβή του γκαζιού στην εντελώς κλειστή θέση.



2. Μετακινήστε το μοχλό αλλαγής ταχυτήτων γρήγορα και σταθερά από τη νεκρά στην ταχύτητα πρόσω.

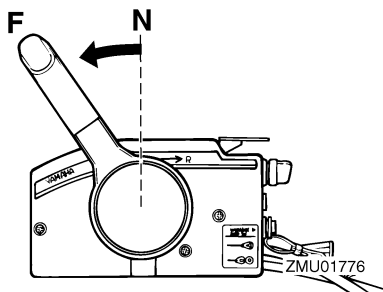


#### Μοντέλα με χειριστήριο

1. Τραβήξτε πάνω τη σκανδάλη

# Λειτουργία

κλειδώματος στη νεκρά (αν υπάρχει) και μετακινήστε το μοχλό του χειριστηρίου γρήγορα και σταθερά από τη νεκρά στην ταχύτητα πρόσω.



RMU27795

**Όπισθεν (μοντέλα χειροκίνητης ανύψωσης και ανύψωσης με υδραυλική υποβοήθηση)**

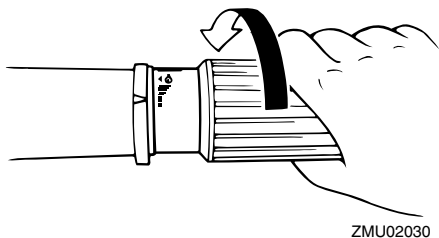
RWM00190

## **ΠΡΟΕΙΔΟΠΟΙΗΣΗ**

Όταν χρησιμοποιείτε την όπισθεν, να πηγαίνετε αργά. Μην ανοίγετε το γκάτσι πάνω από το μισό. Αλλιώς το σκάφος μπορεί να γίνει ασταθές, πράγμα που μπορεί να οδηγήσει σε απώλεια ελέγχου και σε ατύχημα.

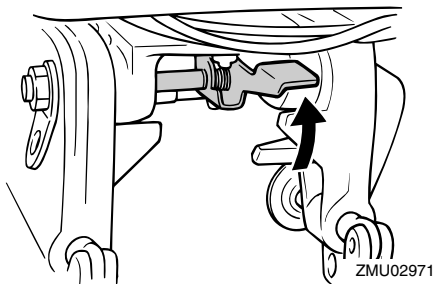
### Μοντέλα με λαγούδερα

1. Τοποθετήστε τη χειρολαβή του γκαζιού στην εντελώς κλειστή θέση.

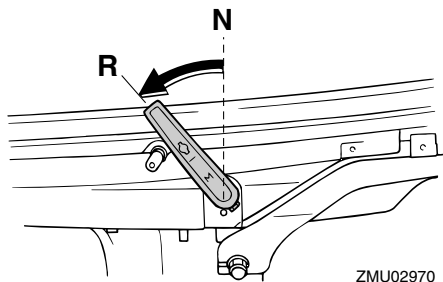


2. Στα μοντέλα με μοχλό ασφάλισης της ανύψωσης, βεβαιωθείτε ότι ο μοχλός

είναι στην κάτω θέση ή τη θέση ασφάλισης.

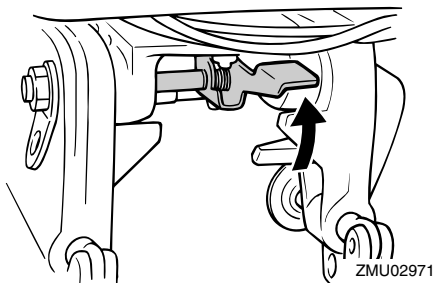


3. Μετακινήστε το μοχλό αλλαγής ταχυτήτων γρήγορα και σταθερά από τη νεκρά στην ταχύτητα όπισθεν.



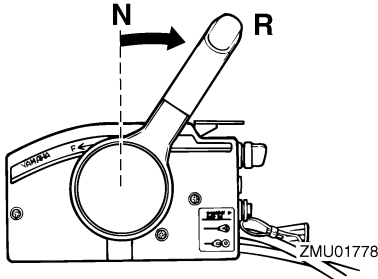
### Μοντέλα με χειριστήριο

1. Βεβαιωθείτε ότι ο μοχλός ασφάλισης της ανύψωσης είναι στη θέση ασφάλισης.



2. Τραβήξτε πάνω τη σκανδάλη

κλειδώματος στη νεκρά (αν υπάρχει) και μετακινήστε το μοχλό του χειριστηρίου γρήγορα και σταθερά από τη νεκρά στην ταχύτητα όπισθεν.



RMU27820

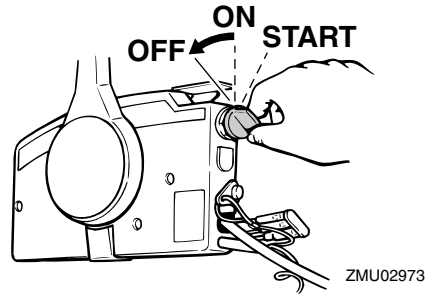
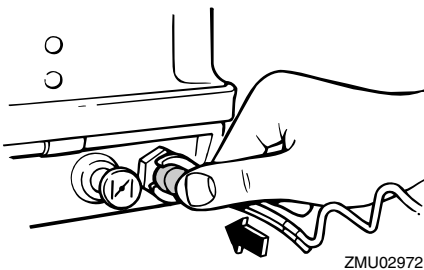
## Σταμάτημα του κινητήρα

Πριν σταματήσετε τον κινητήρα, αφήστε τον πρώτα να κρυώσει για λίγα λεπτά στο ρελαντί ή σε χαμηλή ταχύτητα. Το σταμάτημα του κινητήρα αμέσως μετά από λειτουργία σε υψηλή ταχύτητα δεν συνιστάται.

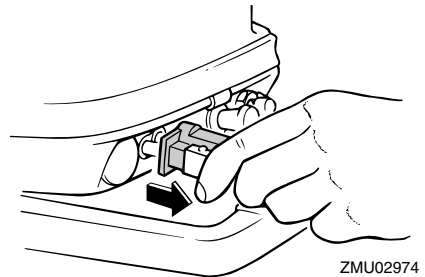
RMU27844

## Διαδικασία

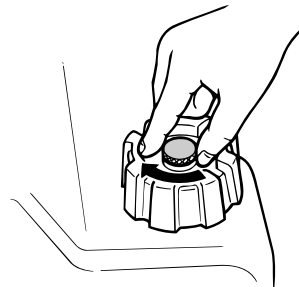
1. Πιέστε και κρατήστε το κουμπι σταματήματος του κινητήρα ή στρέψτε το γενικό διακόπτη στη θέση "OFF" (off).



2. Μετά το σταμάτημα του κινητήρα, αποσυνδέστε τον αγωγό του καυσίμου αν υπάρχει σύνδεση καυσίμου στην εξωλέμβια.



3. Σφίξτε τη βίδα εξαέρωσης στην τάπα του δοχείου καυσίμου (αν υπάρχει).



4. Βγάλτε το κλειδί αν πρόκειται να αφήσετε το σκάφος μόνο του.

**ΣΗΜΕΙΩΣΗ:** \_\_\_\_\_

Μπορείτε επίσης να σταματήσετε τη

# Λειτουργία

μηχανή τραβώντας το καλώδιο ώστε να φύγει η πλακέτα ασφάλισης από τον διακόπτη σταματήματος του κινητήρα. Μετά τοποθετήστε το γενικό διακόπτη στη θέση “OFF” (off).

RMU27861

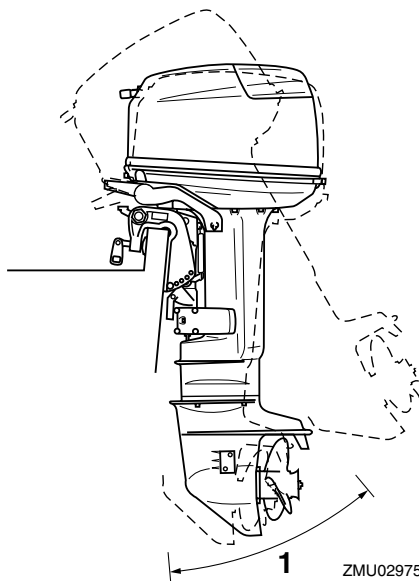
## Κλίση της εξωλέμβιας μηχανής

Η γωνία κλίσης της εξωλέμβιας βοηθά στον καθορισμό της θέσης της πλώρης του σκάφους στο νερό. Η σωστή γωνία κλίσης βοηθά στη βελτίωση των επιδόσεων και της οικονομίας καυσίμου, ενώ ξεκουράζει τον κινητήρα. Η σωστή ένταση εξαρτάται από το συνδυασμό σκάφους, μηχανής και προπέλας. Η σωστή κλίση επηρεάζεται επίσης από μεταβλητές όπως το φορτίο του σκάφους, τις θαλάσσιες συνθήκες και την ταχύτητα πλεύσης.

RWM00740

## ΠΡΟΕΙΔΟΠΟΙΗΣΗ

Υπερβολική κλίση σε σχέση με τις συνθήκες λειτουργίας (είτε πάνω ή κάτω) μπορεί να προκαλέσει αστάθεια στο σκάφος και να δυσκολέψει την οδήγηση και τους ελιγμούς. Αυτό αυξάνει τις πιθανότητες ατυχήματος. Αν νιώθετε ασταθές το σκάφος ή δυσκολία στους ελιγμούς, μειώστε την ταχύτητα και/ή ξαναρυθμίστε τη γωνία κλίσης.



1. Λειτουργική γωνία κλίσης

RMU27871

## Ρύθμιση της γωνίας κλίσης στα μοντέλα χειροκίνητης ανύψωσης

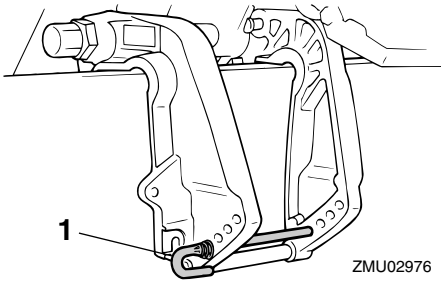
Υπάρχουν 4 ή 5 τρύπες στο βραχίονα στήριξης, για τη ρύθμιση της γωνίας κλίσης της μηχανής.

1. Σβήστε τον κινητήρα.
2. Βγάλτε τη ράβδο κλίσης από τον βραχίονα στήριξης, σηκώνοντας λίγο επάνω την εξωλέμβια.

RMU27911

## Ρύθμιση της κλίσης του σκάφους

Όταν το σκάφος πλανάει, μια θέση με την πλώρη προς τα πάνω έχει σαν αποτέλεσμα λιγότερη αντίσταση, μεγαλύτερη σταθερότητα και αποτελεσματικότητα. Αυτό συμβαίνει γενικά όταν η γραμμή της καρίνας του σκάφους είναι ανεβασμένη κατά 3 έως 5 μοίρες. Με την πλώρη επάνω, το σκάφος έχει την τάση να στρίβει προς τη μια πλευρά. Αυτό μπορείτε να το αντισταθμίσετε με το τιμόνι. Επίσης μπορείτε να ρυθμίσετε το πτερύγιο κλίσης ώστε να μειωθεί αυτό το φαινόμενο. Όταν η πλώρη είναι κάτω, είναι ευκολότερο να επιταχύνετε από σταματημένοι έως τη θέση πλαναρίσματος.



1. Ράβδος κλίσης

### 3. Τοποθετήστε τη ράβδο στην επιθυμητή τρύπα.

Για να σηκώσετε την πλώρη (“κλίση προς τα έξω”), απομακρύνετε τη ράβδο από τον καθρέφτη.

Για να κατεβάσετε την πλώρη (“κλίση προς τα μέσα”), μετακινήστε τη ράβδο προς τον καθρέφτη.

Κάντε δοκιμές ρυθμίζοντας την κλίση σε διαφορετικές γωνίες, ώστε να βρείτε τη θέση που λειτουργεί καλύτερα σε σχέση με το σκάφος σας και τις συνθήκες λειτουργίας.

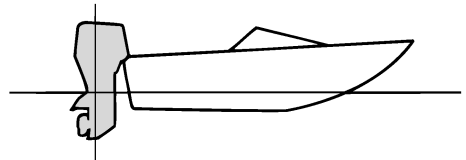
RWM00400

## **ΠΡΟΕΙΔΟΠΟΙΗΣΗ**

- Σβήστε τη μηχανή προτού ρυθμίσετε τη γωνία κλίσης.
- Προσέξτε μην τραυματιστείτε όταν βγάξετε ή τοποθετείτε τη ράβδο.
- Να είστε προσεκτικοί όταν δοκιμάζετε μια θέση κλίσης για πρώτη φορά. Αυξάνετε προοδευτικά την ταχύτητα και ελέγχετε για τυχόν αστάθεια ή προβλήματα στον έλεγχο του σκάφους. Λάθος γωνία κλίσης μπορεί να προκαλέσει απώλεια ελέγχου.

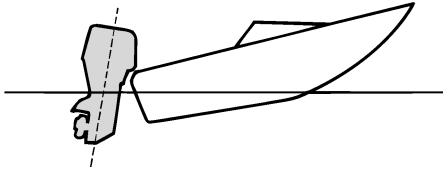
## **ΣΗΜΕΙΩΣΗ:**

Η γωνία κλίσης της εξωλέμβιας αλλάζει περίπου 4 μοίρες με κάθε τρύπα της ράβδου κλίσης.



## Πλώρη προς τα πάνω

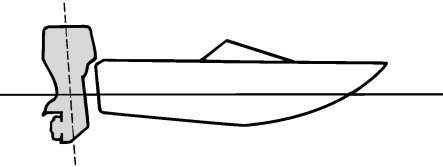
Αν η μηχανή έχει πολύ κλίση προς τα έξω, η πλώρη του σκάφους ανεβαίνει πολύ ψηλά. Οι επιδόσεις και η οικονομία υποβαθμίζονται γιατί ο σκελετός του σκάφους πιέζει το νερό και υπάρχει μεγαλύτερη αντίσταση αέρα. Η υπερβολική κλίση της μηχανής προς τα έξω μπορεί να βγάλει την προπέλα στην επιφάνεια, πράγμα που μειώνει ακόμα περισσότερο τις επιδόσεις και το σκάφος μπορεί να πηδάει στο νερό (φαινόμενο “δελφινισμού”), πράγμα που μπορεί να πετάξει τον οδηγό και τους επιβάτες στο νερό.



ZMU01785

## Πλώρη προς τα κάτω

Υπερβολική κλίση της μηχανής προς τα μέσα κάνει το σκάφος να “οργώνει” το νερό, μειώνοντας την οικονομία καυσίμου και δυσκολεύοντας την αύξηση της ταχύτητας. Η οδήγηση με υπερβολική κλίση προς τα μέσα σε γρήγορη ταχύτητα κάνει επίσης το σκάφος ασταθές. Η αντίσταση στην πλώρη αυξάνεται σημαντικά, μεγαλώνοντας τον κίνδυνο να “οδηγεί η πλώρη” και κάνοντας την οδήγηση δύσκολη και επικίνδυνη.



ZMU01786

## ΣΗΜΕΙΩΣΗ:

Ανάλογα με τον τύπο του σκάφους, η γωνία κλίσης της εξωλέμβιας μπορεί να έχει μικρό αποτέλεσμα στην κλίση του σκάφους κατά την οδήγηση.

RMU27933

## Ανύψωση και κατέβαση της μηχανής

Αν η μηχανή μείνει σταματημένη για κάποιο

διάστημα ή αν το σκάφος έχει δέσει στα ρηγά, θα πρέπει να σηκώσετε την εξωλέμβια ώστε να προστατεύσετε την προπέλα και το περίβλημα από ζημιές λόγω σύγκρουσης με εμπόδια, και να μειωθεί η διάβρωση από το αλάτι.

RWM00220

## ΠΡΟΕΙΔΟΠΟΙΗΣΗ

Βεβαιωθείτε ότι δεν υπάρχουν άνθρωποι κοντά στην εξωλέμβια όταν σηκώνετε ή κατεβάζετε τη μηχανή. Επίσης προσέξτε να μην πιαστεί κάποιο μέρος του σώματός σας μεταξύ της μονάδας οδήγησης και του βραχίονα στήριξης.

RWM00250

## ΠΡΟΕΙΔΟΠΟΙΗΣΗ

Η διαρροή καυσίμου μπορεί να προκαλέσει φωτιά. Αν υπάρχει σύνδεση καυσίμου στην εξωλέμβια, αποσυνδέστε τον αγωγό καυσίμου ή κλείστε το μοχλό παροχής καυσίμου, αν η εξωλέμβια πρόκειται να μείνει ανυψωμένη για περισσότερο από μερικά λεπτά. Αλλιώς μπορεί να διαρρεύσει καύσιμο.

RCM00241

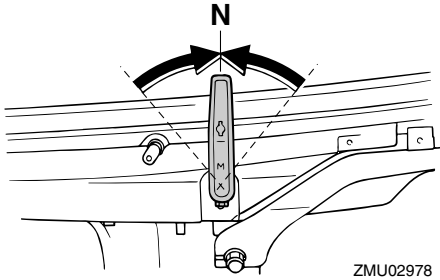
## ΠΡΟΣΟΧΗ:

- Πριν σηκώσετε την εξωλέμβια, σβήστε τον κινητήρα ακολουθώντας τη διαδικασία της σελίδας 29. Ποτέ μην σηκώνετε την εξωλέμβια ενώ λειτουργεί ο κινητήρας. Μπορεί να προκληθεί σοβαρή ζημιά λόγω υπερθέρμανσης.
- Μην σηκώνετε τη μηχανή πιέζοντας τη λαγουδέρα (αν υπάρχει) γιατί μπορεί να σπάσει η χειρολαβή.

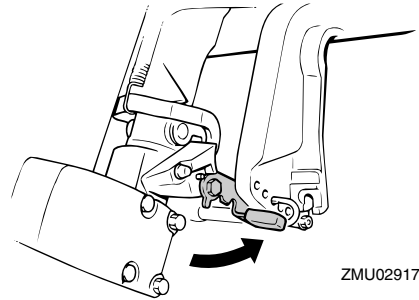
RMU27976

## Διαδικασία ανύψωσης (μοντέλα χειροκίνητης ανύψωσης)

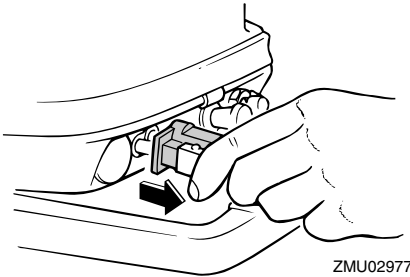
1. Τοποθετήστε το μοχλό ταχυτήτων στη νεκρά.



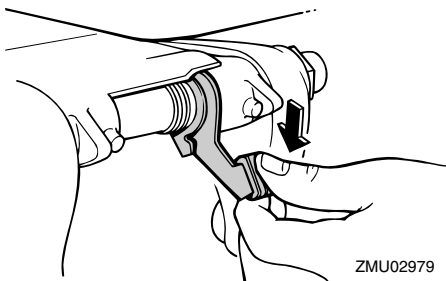
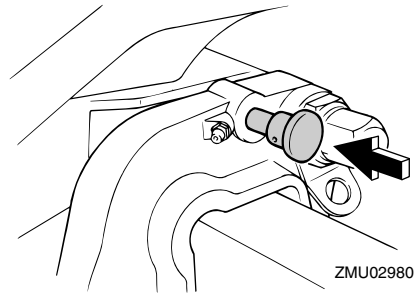
2. Αποσυνδέστε τον αγωγό του καυσίμου από την εξωλέμβια.



5. Κρατήστε το πίσω μέρος του καπακιού με το ένα χέρι και σηκώστε εντελώς την εξωλέμβια.
6. Πιέστε τον πείρο στήριξης της ανύψωσης μέσα στον βραχίονα στήριξης. Ή ο μοχλός στήριξης της ανύψωσης θα ασφαλίσει αυτόματα.



3. Τοποθετήστε το μοχλό ασφάλισης της ανύψωσης (αν υπάρχει) στην πάνω θέση ή τη θέση απελευθέρωσης.

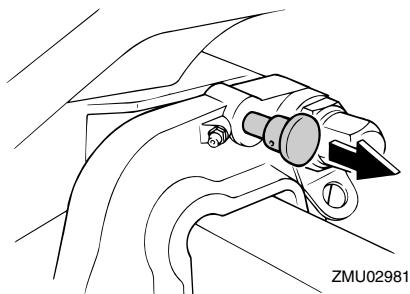


4. Τραβήξτε επάνω το μοχλό πλεύσης στα ρηγά (αν υπάρχει).

RMU28013

## Διαδικασία κατεβάσματος της μηχανής (μοντέλα χειροκίνητης ανύψωσης)

1. Σηκώστε λίγο πάνω τη μηχανή.
2. Στα μοντέλα με πείρο στήριξης της ανύψωσης, τραβήξτε τον έξω.



### 3. Κατεβάστε αργά τη μηχανή.

RMU28060

## Πλεύση σε ρηγά νερά

Η εξωλέμβια μπορεί να ανυψωθεί εν μέρει ώστε να επιτρέψει χρήση σε ρηγά νερά.

RMU28071

## Πλεύση σε ρηγά νερά (μοντέλα χειροκίνητης ανύψωσης)

RWM00710

### **ΠΡΟΕΙΔΟΠΟΙΗΣΗ**

- Τοποθετήστε το μοχλό ταχυτήτων στη νεκρά πριν χρησιμοποιήσετε το σύστημα πλεύσης στα ρηγά.
- Όταν χρησιμοποιείτε το σύστημα πλεύσης στα ρηγά, να λειτουργείτε το σκάφος με τη μικρότερη δυνατή ταχύτητα. Ο μηχανισμός ασφάλισης της ανύψωσης δεν λειτουργεί όταν χρησιμοποιείται το σύστημα πλεύσης στα ρηγά. Αν χτυπήσει σε κάποιο εμπόδιο κάτω από την επιφάνεια του νερού, η εξωλέμβια μπορεί να σηκωθεί έξω από το νερό, πράγμα που θα προκαλέσει απώλεια ελέγχου.
- Όταν θέλετε να κάνετε όπισθεν, μην περιστρέφετε την εξωλέμβια κατά 180°. Βάλτε την ταχύτητα όπισθεν.
- Να είστε ιδιαίτερα προσεκτικοί όταν κάνετε όπισθεν. Υπερβολική ώθηση προς τα πίσω μπορεί να σηκώσει τη μηχανή έξω από το νερό, πράγμα που αυξάνει το

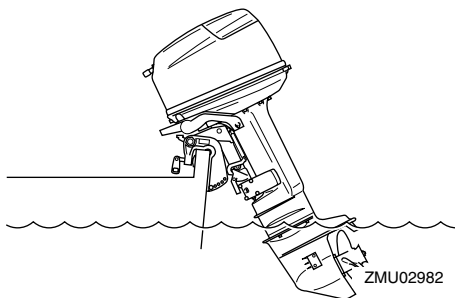
ενδεχόμενο ατυχήματος και τραυματισμού.

- Επαναφέρετε την εξωλέμβια στην κανονική της θέση μόλις το σκάφος βρεθεί πάλι σε πιο βαθιά νερά.

RCM00260

### **ΠΡΟΣΟΧΗ:**

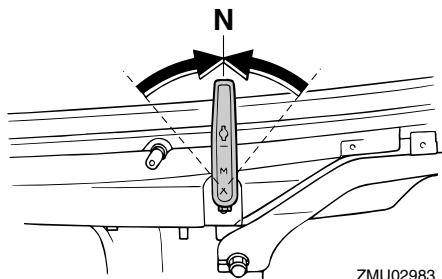
Μην σηκώνετε την εξωλέμβια σε θέση που φέρνει την εισαγωγή του νερού ψύξης της κάτω μονάδας πάνω από την επιφάνεια του νερού όταν ρυθμίζετε την εξωλέμβια για πλεύση σε ρηγά νερά. Αλλιώς μπορεί να προκληθεί σοβαρή ζημιά λόγω υπερθέρμανσης.



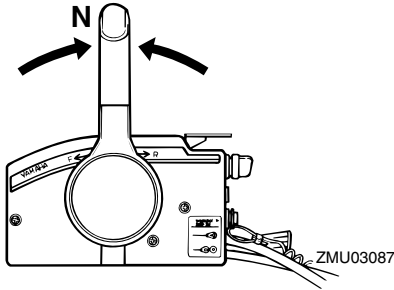
RMU28152

### Διαδικασία

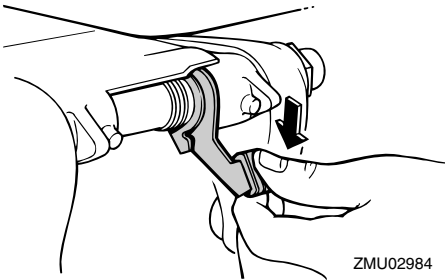
1. Τοποθετήστε το μοχλό ταχυτήτων στη νεκρά.



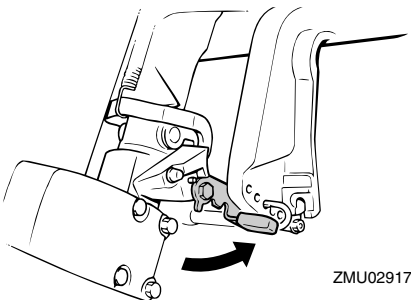




2. Πιέστε το μοχλό ασφάλισης της ανύψωσης προς τα κάτω, στη θέση απελευθέρωσης.



3. Σηκώστε λίγο την εξωλέμβια και τραβήξτε το μοχλό πλεύσης στα ρηγά προς τον καθρέφτη.



4. Για να επαναφέρετε την εξωλέμβια στην κανονική θέση λειτουργίας, τοποθετήστε το μοχλό ταχυτήτων στη νεκρά και μετά σηκώστε λίγο την

εξωλέμβια. Πιέστε κάτω τον μοχλό πλεύσης στα ρηγά. Τοποθετήστε το μοχλό ασφάλισης της ανύψωσης στη θέση ασφάλισης και κατεβάστε αργά την εξωλέμβια μηχανή.

RMU28191

## Άλλες συνθήκες πλεύσης

### Πλεύση σε αλμυρά νερά

Μετά από χρήση σε αλμυρό νερό, πλύνετε τις διόδους του νερού ψύξης με γλυκό νερό για να μην φράξουν από τα κατάλοιπα του άλατος.

### ΣΗΜΕΙΩΣΗ:

Για πληροφορίες σχετικά με το πλύσιμο του συστήματος ψύξης, αναφερθείτε στη σελίδα 37.

### Πλεύση σε θολά νερά

Η Yamaha προτείνει τη χρήση της προαιρετικής επιχρωμιωμένης αντλίας νερού (δεν διατίθεται για όλα τα μοντέλα) αν σκοπεύετε να χρησιμοποιήσετε την εξωλέμβια σε θολά (λασπώδη) νερά.

# Συντήρηση

RMU28217

## Τεχνικά Χαρακτηριστικά

### Διάσταση:

Συνολικό μήκος:

25BMH 843 mm (33.2 in)

30HMH 843 mm (33.2 in)

30HW 608 mm (23.9 in)

Συνολικό πλάτος:

25BMH 399 mm (15.7 in)

30HMH 399 mm (15.7 in)

30HW 358 mm (14.1 in)

Συνολικό ύψος S:

1146 mm (45.1 in)

Συνολικό ύψος L:

1273 mm (50.1 in)

Ύψος καθρέφτη S:

423 mm (16.7 in)

Ύψος καθρέφτη L:

550 mm (21.7 in)

Βάρος (AL) S:

25BMH 53.0 kg (117 lb)

30HMH 53.0 kg (117 lb)

30HW 56.5 kg (125 lb)

Βάρος (AL) L:

25BMH 54.5 kg (120 lb)

30HMH 54.5 kg (120 lb)

30HW 58.0 kg (128 lb)

### Απόδοση:

Απόσταση λειτουργίας με πλήρες γκάζι:

4500–5500 στροφές/λεπτ

Μέγιστη έξοδος:

25BMH 18.4 kW στ 5000

στροφές/λεπτ (25 ίπποι στις στ 5000

στροφές/λεπτ)

30HMH 22.1 kW στ 5000

στροφές/λεπτ (30 ίπποι στις στ 5000

στροφές/λεπτ)

30HW 22.1 kW στ 5000 στροφές/λεπτ

(30 ίπποι στις στ 5000 στροφές/λεπτ)

Στροφές ρελαντί (σε νεκρά):

1100 ±50 στροφές/λεπτ

### Κινητήρας:

Τύπος:

Δίχρονος L

Κυλινδρισμός:

496.0 cm<sup>3</sup> (30.27 cu.in)

Διάμετρος × διαδρομή:

72.0 × 61.0 mm (2.83 × 2.40 in)

Σύστημα ανάφλεξης:

CDI

Μπουζί με αντίσταση (NGK):

25BMH BR7HS-10

30HMH BR8HS-10

30HW BR8HS-10

Διάκενο ακίδας:

0.9–1.0 mm (0.035–0.039 in)

Σύστημα ελέγχου:

25BMH Λαγουδέρα

30HMH Λαγουδέρα

30HW Χειριστήριο

Σύστημα εκκίνησης:

25BMH Χειροκίνητο

30HMH Χειροκίνητο

30HW Χειροκίνητο και ηλεκτρικό

Σύστημα τσοκ:

Βαλβίδα τσοκ

Ελάχιστη εκφόρτιση κατά την εκκίνηση (CCA/EN):

30HW 347.0 αμπέρ

Ελάχιστη ονομαστική χωρητικότητα (20HR/IEC):

30HW 40.0 αμπεράρια

Έξοδος γεννήτριας:

25BMH 80 W

30HMH 80 W

Έξοδος γεννήτριας για μπαταρία DC:

30HW 6.0 αμπέρ

### Μονάδα οδήγησης:

Θέσεις γρاناζιών:

Πρόσω-νεκρά-όπισθεν

Σχέση γρاناζιών:

2.08 (27/13)

Σύστημα κλίσης και ανύψωσης:

Χειροκίνητη ανύψωση

Ενδειξη προπέλας:

F

## Καύσιμο και λάδι:

Συνιστώμενο καύσιμο:

Απλή αμόλυβδη βενζίνη

Ελάχιστα οκτάνια έρευνας:

90

Χωρητικότητα δοχείου καυσίμου:

24 L (6.34 US gal) (5.28 Imp.gal)

Συνιστώμενο λάδι κινητήρα:

Λάδι δίχρονου κινητήρα εξωλέμβιας

YAMALUBE

## Λόγος καυσίμου:λάδι:

Απλή βενζίνη:

100 :1

Λίπανση:

Προαναμιγμένο καύσιμο και λάδι

Συνιστώμενη βαλβολίνη:

Βαλβολίνη ποδιού SAE#90

Ποσότητα βαλβολίνης:

320.0 cm<sup>3</sup> (10.82 US oz) (11.29 Imp.oz)

## Ροπή σύσφιξης:

Μπουζί:

25.0 Nm (18.4 ft-lb) (2.55 kgf-m)

Παξιμάδι προπέλας:

35.0 Nm (25.8 ft-lb) (3.57 kgf-m)

RMU28222

## Μεταφορά και αποθήκευση της εξωλέμβιας μηχανής

RWM00690

### ΠΡΟΕΙΔΟΠΟΙΗΣΗ

- Η διαρροή καυσίμου μπορεί να προκαλέσει φωτιά. Όταν μεταφέρετε και αποθηκεύετε την εξωλέμβια, σφίξτε τη βίδα εξερεύνησης και κλείστε το μοχλό παροχής καυσίμου. Αλλιώς μπορεί να διαρρεύσει καύσιμο.
- **ΝΑ ΕΙΣΤΕ ΙΔΙΑΙΤΕΡΑ ΠΡΟΣΕΚΤΙΚΟΙ** όταν μεταφέρετε το δοχείο καυσίμου, είτε

στο σκάφος είτε στο αυτοκίνητο.

- **ΜΗΝ ΓΕΜΙΖΕΤΕ** μέχρι τέρμα το δοχείο καυσίμου. Η βενζίνη διαστέλλεται σημαντικά όταν ζεσταίνεται και μπορεί να πιέζει επικίνδυνα το δοχείο καυσίμου. Αυτό μπορεί να προκαλέσει διαρροή και πιθανότητα φωτιάς.

RWM00700

### ΠΡΟΕΙΔΟΠΟΙΗΣΗ

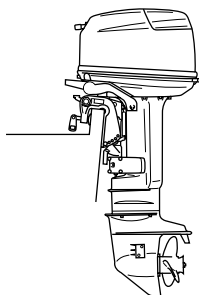
Ποτέ μην πηγαίνετε κάτω από την κάτω μονάδα όταν είναι ανυψωμένη, ακόμα και αν έχει ασφαλίσει με μηχανικό βραχίονα στήριξης. Μπορεί να τραυματιστείτε σοβαρά αν τυχόν πέσει η μηχανή.

RCM00660

### ΠΡΟΣΟΧΗ:

Μην χρησιμοποιείτε το μοχλό ή τον πείρο στήριξης της ανύψωσης όταν ρυμουλκείτε τη μηχανή, γιατί μπορεί να φύγει με το κούνημα από τη στήριξη και να πέσει. Αν δεν μπορείτε να ρυμουλκήσετε τη μηχανή στην κανονική θέση λειτουργίας, χρησιμοποιήστε μια πρόσθετη διάταξη στήριξης για να την ασφαλίσετε στην ανυψωμένη θέση.

Η εξωλέμβια πρέπει να ρυμουλκείται και να αποθηκεύεται στην κανονική θέση λειτουργίας. Αν στη θέση αυτή δεν υπάρχει αρκετή απόσταση από το δρόμο, τότε ρυμουλκήστε τη μηχανή στη θέση ανύψωσης χρησιμοποιώντας μια διάταξη στήριξης της μηχανής, όπως είναι ο βραχίονας στήριξης στον καθρέφτη. Για περισσότερες λεπτομέρειες, συμβουλευτείτε τον αντιπρόσωπο της Yamaha.

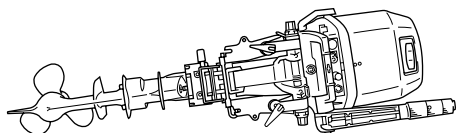


ZMU02986

RMU28235

## Μοντέλα στηριζόμενα με βίδα σφιχτήρα

Όταν μεταφέρετε ή αποθηκεύετε την εξωλέμβια αφού την έχετε αποσυνδέσει από το σκάφος, να την τοποθετείτε στη στάση που δείχνει η εικόνα.



ZMU02987

## ΣΗΜΕΙΩΣΗ:

Τοποθετήστε μια πετσέτα ή κάτι ανάλογο κάτω από την εξωλέμβια για να την προστατεύσετε από ζημιά.

RMU30272

## Αποθήκευση της εξωλέμβιας μηχανής

Όταν αποθηκεύετε την εξωλέμβια για μεγάλα χρονικά διαστήματα (2 μήνες ή περισσότερο), θα πρέπει να εκτελείτε ορισμένες σημαντικές διαδικασίες για να αποφύγετε εκτεταμένες βλάβες.

Συνιστούμε να πάτε την εξωλέμβια για σέρβις στον αντιπρόσωπο της Yamaha πριν την αποθηκεύσετε. Πάντως, οι ακόλουθες διαδικασίες μπορούν να εκτελεστούν από

εσάς, τον ιδιοκτήτη, με ελάχιστα εργαλεία.

RCM01411

## ΠΡΟΣΟΧΗ:

- Μην τοποθετείτε την εξωλέμβια στο πλάι πριν αδειάσει εντελώς το νερό ψύξης, αλλιώς μπορεί να εισχωρήσει νερό στον κύλινδρο μέσα από τη θύρα εξαγωγής και να προκαλέσει προβλήματα.
- Αποθηκεύετε την εξωλέμβια σε έναν στεγνό, καλά αεριζόμενο χώρο που δεν φωτίζεται απευθείας από το φως του ήλιου.

RMU28301

## Διαδικασία

RMU28332

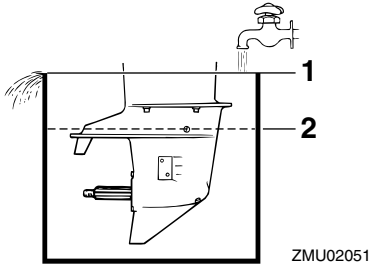
## Πλύσιμο σε δεξαμενή δοκιμής

RCM00300

## ΠΡΟΣΟΧΗ:

Μην λειτουργείτε τον κινητήρα χωρίς παροχή νερού ψύξης. Είτε θα πάθει ζημιά η αντλία νερού ή ο κινητήρας θα καταστραφεί από την υπερθέρμανση. Πριν βάλετε μπροστά τον κινητήρα, φροντίστε να τροφοδοτήσετε με νερό τις διόδους νερού ψύξης.

1. Πλένετε το σώμα της εξωλέμβιας με γλυκό νερό. Για περισσότερες πληροφορίες, αναφερθείτε στη σελίδα 40.
2. Αποσυνδέστε τον αγωγό καυσίμου από τον κινητήρα ή κλείστε το μοχλό παροχής καυσίμου, αν υπάρχει.
3. Αφαιρέστε το καπάκι του κινητήρα και το κάλυμμα του σιγαστήρα. Βγάλτε την προπέλα.
4. Τοποθετήστε την εξωλέμβια στη δεξαμενή δοκιμής. Γεμίστε τη δεξαμενή με γλυκό νερό, πάνω από τη στάθμη της πλάκας κατά της σπηλαιώσης.



1. Επιφάνεια νερού
2. Χαμηλότερη στάθμη νερού

RCM00290

## ΠΡΟΣΟΧΗ:

**Αν η στάθμη του γλυκού νερού είναι κάτω από τη στάθμη της πλάκας κατά της σπηλαιώσης, ή αν η παροχή νερού είναι ανεπαρκής, μπορεί να κολλήσει ο κινητήρας.**

5. Το πλύσιμο του συστήματος ψύξης είναι σημαντικό διότι εμποδίζει το φράξιμο του συστήματος ψύξης από αλάτι, άμμο ή βρωμιά. Επιπλέον, ο ψεκασμός/λίπανση του κινητήρα με λάδι σε λεπτή διασπορά είναι υποχρεωτικός αν θέλουμε να αποφύγουμε εκτεταμένη ζημιά του κινητήρα λόγω σκουριάς. Το πλύσιμο και ο ψεκασμός γίνονται μαζί.

RWM00090

## ΠΡΟΕΙΔΟΠΟΙΗΣΗ

- Μην αγγίζετε ή αφαιρείτε ηλεκτρικά εξαρτήματα όταν βάζετε μπροστά ή στη διάρκεια της λειτουργίας.
- Κρατήστε τα χέρια, τα μαλλιά και τα ρούχους μακριά από το βολάν και άλλα περιστρεφόμενα μέρη όταν η μηχανή λειτουργεί.

6. Λειτουργήστε τον κινητήρα σε γρήγορο ρελαντί για μερικά λεπτά σε νεκρά.
7. Λίγο πριν σβήσετε τον κινητήρα,

ψεκάστε γρήγορα με “Λάδι σε Λεπτή Διασπορά” εναλλάξ σε κάθε καρμπυρατέρ ή στην τρύπα ψεκασμού του καλύμματος του σιγαστήρα. Αν γίνει σωστά ο ψεκασμός, η μηχανή θα βγάζει πολύ καπνό και σχεδόν θα μπουκώσει.

8. Βγάλτε την εξωλέμβια από τη δεξαμενή δοκιμής.
9. Τοποθετήστε το κάλυμμα του σιγαστήρα/την τάπα της τρύπας ψεκασμού και το καπάκι του κινητήρα.
10. Αν δεν έχετε “Λάδι σε Λεπτή Διασπορά”, λειτουργήστε τον κινητήρα σε γρήγορο ρελαντί μέχρι να αδειάσει το σύστημα του καυσίμου και να σβήσει ο κινητήρας.
11. Αδειάστε εντελώς το νερό ψύξης από τον κινητήρα. Καθαρίστε καλά το σώμα.
12. Αν δεν έχετε “Λάδι σε Λεπτή Διασπορά”, βγάλτε το/τα μπουζί. Ρίξτε ένα κουταλάκι του γλυκού καθαρό λάδι κινητήρα μέσα σε κάθε κύλινδρο. Γυρίστε μερικές φορές τη μίζα χειροκίνητα. Τοποθετήστε πάλι το/τα μπουζί.
13. Αδειάστε το καύσιμο από το δοχείο καυσίμου.

## ΣΗΜΕΙΩΣΗ:

Αποθηκεύστε το δοχείο καυσίμου σε ένα στεγνό και καλά αεριζόμενο χώρο, χωρίς άμεση επαφή με το φως του ήλιου.

RMU28400

## Λίπανση (εκτός από τα μοντέλα με έγχυση λαδιού)

1. Γρασάρετε τα σπειρώματα των μπουζί και τοποθετήστε το/τα μπουζί με την κατάλληλη ροπή. Για πληροφορίες σχετικά με την τοποθέτηση των μπουζί αναφερθείτε στη σελίδα 44.
2. Αλλάξτε τη βαλβολίνη. Για λεπτομέρειες αναφερθείτε στη σελίδα

50. Εξετάστε το λάδι για να δείτε αν υπάρχει νερό, πράγμα που σημαίνει ότι υπάρχει διαρροή από κάποια τσιμούχα. Η αλλαγή των τσιμουχών πρέπει να γίνεται από τον αντιπρόσωπο της Yamaha πριν τη χρήση.

3. Γρασάρετε όλα τα σημεία γρασαρίσματος. Για περισσότερες λεπτομέρειες, αναφερθείτε στη σελίδα 44.

RMU28430

## Φροντίδα της μπαταρίας

RWM00330



### ΠΡΟΕΙΔΟΠΟΙΗΣΗ

Το ηλεκτρολυτικό υγρό της μπαταρίας είναι επικίνδυνο. Περιέχει θειικό οξύ που είναι δηλητηριώδες και εξαιρετικά καυστικό.

Πάντα να ακολουθείτε τα ακόλουθα μέτρα προστασίας:

- Αποφεύγετε την επαφή του σώματος με το ηλεκτρολυτικό υγρό διότι μπορεί να προκαλέσει σοβαρά εγκαύματα ή μόνιμη βλάβη στα μάτια.
- Να φοράτε προστατευτικά γυαλιά όταν χειρίζεστε ή εργάζεστε κοντά σε μπαταρίες.

Αντίδοτο (ΕΞΩΤΕΡΙΚΟ):

- ΔΕΡΜΑ - Πλύνετε με νερό.
- ΜΑΤΙΑ - Πλύνετε με νερό για 15 λεπτά και καλέστε αμέσως γιατρό.

Αντίδοτο (ΕΣΩΤΕΡΙΚΟ):

- Πιείτε μεγάλες ποσότητες νερού ή γάλακτος και στη συνέχεια γάλα μαγνησίας, χτυπημένο αυγό ή φυτικό λάδι. Καλέστε αμέσως γιατρό.

Οι μπαταρίες παράγουν επίσης εκρηκτικό αέριο υδρογόνο. Συνεπώς, θα πρέπει να λαμβάνετε τις ακόλουθες προφυλάξεις:

- Φορτίζετε τις μπαταρίες σε καλά αεριζόμενο χώρο.
- Κρατάτε τις μπαταρίες μακριά από φωτιά, σπίθες ή φλόγες (για παράδειγμα:

εξοπλισμό οξυγονοκόλλησης, αναμμένα τσιγάρα, κλπ.)

- ΜΗΝ ΚΑΠΝΙΖΕΤΕ όταν φορτίζετε ή χειρίζεστε τις μπαταρίες.

**ΚΡΑΤΑΤΕ ΤΙΣ ΜΠΑΤΑΡΙΕΣ ΚΑΙ ΤΟ ΗΛΕΚΤΡΟΛΥΤΙΚΟ ΥΓΡΟ ΜΑΚΡΙΑ ΑΠΟ ΠΑΙΔΙΑ.**

Οι μπαταρίες διαφέρουν ανάλογα με τον κατασκευαστή. Συνεπώς, οι ακόλουθες διαδικασίες μπορεί να μην ισχύουν για όλες τις περιπτώσεις. Συμβουλευτείτε τις οδηγίες του κατασκευαστή της μπαταρίας σας.

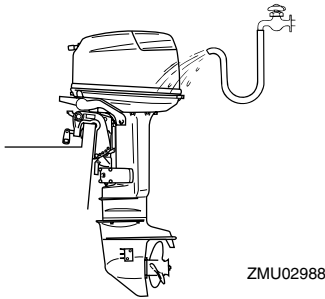
### Διαδικασία

1. Αποσυνδέστε και βγάλτε τη μπαταρία από το σκάφος. Πάντα να αποσυνδέετε πρώτα το μαύρο αρνητικό καλώδιο για να αποφύγετε ενδεχόμενο βραχυκύκλωμα.
2. Καθαρίστε το περίβλημα και τους ακροδέκτες της μπαταρίας. Γεμίστε όλα τα στοιχεία της μπαταρίας με απεσταγμένο νερό, μέχρι την πάνω στάθμη.
3. Αποθηκεύστε την μπαταρία σε μια επίπεδη επιφάνεια, σε ένα δροσερό, στεγνό και καλά αεριζόμενο χώρο που δεν τον βλέπει ο ήλιος.
4. Μια φορά το μήνα, ελέγχετε το ειδικό βάρος του ηλεκτρολύτη και επαναφορτίστε όσο χρειάζεται για να μεγαλώσετε τη διάρκεια ζωής της μπαταρίας.

RMU28450

### Καθαρισμός της εξωλέμβιας μηχανής

Μετά από κάθε χρήση, πλένετε το εξωτερικό της εξωλέμβιας με γλυκό νερό. Πλένετε το σύστημα ψύξης με γλυκό νερό.



ίδιου τύπου και αντίστοιχης ισχύος και υλικών. Ανταλλακτικά κατώτερης ποιότητας μπορεί να προκαλέσουν δυσλειτουργία και η απώλεια ελέγχου που ενδέχεται να προκύψει μπορεί να βάλει σε κίνδυνο τον χειριστή και τους επιβάτες. Τα αυθεντικά ανταλλακτικά και αξεσουάρ Yamaha μπορείτε να τα προμηθευτείτε από τον αντιπρόσωπο.

## ΣΗΜΕΙΩΣΗ:

Για οδηγίες σχετικά με το πλύσιμο του συστήματος ψύξης αναφερθείτε στη σελίδα 37.

RMU28460

### Έλεγχος της βαμμένης επιφάνειας της μηχανής

Ελέγξτε τη μηχανή για γρατζουνιές, χαρακιές ή ρωγμές στο χρώμα. Τα τμήματα με κατεστραμμένο χρώμα είναι πολύ πιθανό να σκουριάσουν. Αν χρειάζεται, καθαρίστε και βάψτε αυτά τα τμήματα. Ο αντιπρόσωπος μπορεί να σας προμηθεύσει με βαφή για ρετουσάρισμα.

RMU28476

## Περιοδική συντήρηση

RWM01070

### ΠΡΟΕΙΔΟΠΟΙΗΣΗ

Σβήνετε πάντα τη μηχανή όταν εκτελείτε εργασίες συντήρησης, εκτός αν ορίζεται διαφορετικά. Αν εσείς ή ο ιδιοκτήτης δεν έχετε εξοικείωση με το σέρβις της μηχανής, αυτή η εργασία θα πρέπει να γίνει από τον αντιπρόσωπο της Yamaha ή άλλον ικανό μηχανικό.

RMU28510

### Ανταλλακτικά

Αν χρειάζονται ανταλλακτικά, χρησιμοποιήστε μόνο αυθεντικά ανταλλακτικά Yamaha ή ανταλλακτικά του

# Συντήρηση

RMU28522

## Πίνακας συντήρησης

Η συχνότητα της συντήρησης εξαρτάται από τις συνθήκες λειτουργίες. Ο ακόλουθος πίνακας προσφέρει μια γενική καθοδήγηση. Αναφερθείτε στα τμήματα αυτού του κεφαλαίου για περιγραφή των εργασιών συντήρησης ανάλογα με το μοντέλο.

### ΣΗΜΕΙΩΣΗ:

Όταν χρησιμοποιείτε την εξωλέμβια σε θαλασσινό, θολό ή λασπώδες νερό, θα πρέπει να καθαρίζετε τον κινητήρα με καθαρό νερό μετά από κάθε χρήση.

Το σύμβολο “●” υποδηλώνει τους ελέγχους που μπορείτε να κάνετε μόνοι σας.

Το σύμβολο “○” υποδηλώνει εργασίες που πρέπει να γίνουν από τον αντιπρόσωπο της Yamaha.

Αντικείμενο	Ενέργειες	Στις πρώτες		Κάθε	
		10 ώρες (1 μήνα)	50 ώρες (3 μήνες)	100 ώρες (6 μήνες)	200 ώρες (1 χρόνος)
Άνοδος(οι) (εξωτερική)	Έλεγχος / αντικατάσταση		●/○	●/○	
Άνοδος(οι) (εσωτερική)	Έλεγχος / αντικατάσταση				○
Μπαταρία	Έλεγχος / φόρτιση	●/○			
Δίοδοι νερού ψύξης	Καθαρισμός		●	●	
Σφιχτήρας καπακιού	Έλεγχος				●
Φίλτρο καυσίμου (μπορεί να αποσυναρμολογηθεί)	Έλεγχος / καθαρισμός	●	●	●	
Σύστημα τροφοδοσίας	Έλεγχος	●	●	●	
Δοχείο καυσίμου (φορητό δοχείο Yamaha)	Έλεγχος / καθαρισμός				●
Βαλβολίνη	Αλλαγή	●		●	
Σημεία γρασαρίσματος	Γρασαρίσμα			●	
Ταχύτητα ρελαντί (μοντέλα με καρμπυρατέρ)	Έλεγχος	●/○		●/○	
Προπέλα και κοπίλια	Έλεγχος / αντικατάσταση		●	●	
Σύνδεσμος ταχυτήτων / ντίζα ταχυτήτων	Έλεγχος / ρύθμιση				○
Θερμοστάτης	Έλεγχος / αντικατάσταση				○



# Συντήρηση

Αντικείμενο	Ενέργειες	Στις πρώτες		Κάθε	
		10 ώρες (1 μήνα)	50 ώρες (3 μήνες)	100 ώρες (6 μήνες)	200 ώρες (1 χρόνος)
Σύνδεσμος γκαζιού / ντίζα γκαζιού / χρονισμός απόκρισης γκαζιού	Έλεγχος / ρύθμιση				○
Αντλία νερού	Έλεγχος / αντικατάσταση				○
Μπουζί	Καθαρισμός / ρύθμιση / αντικατάσταση	●	●	●	

# Συντήρηση

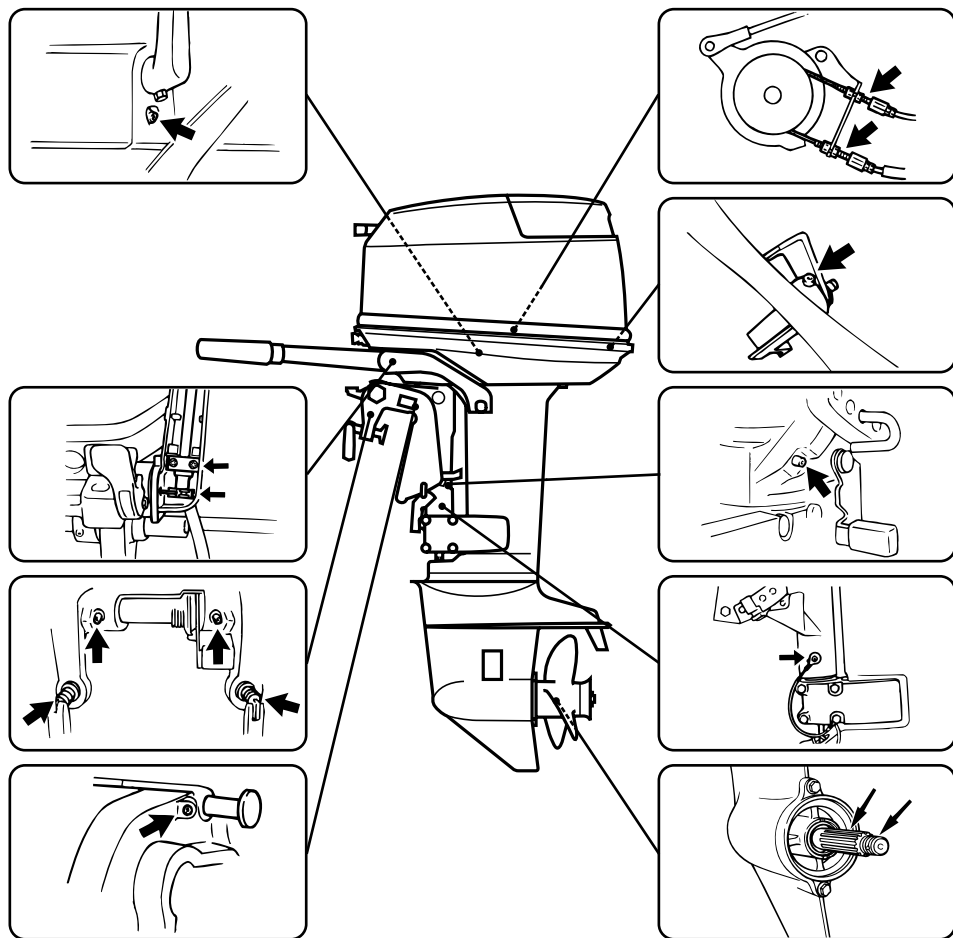
RMU28940

## Λίπανση

Γράσο Yamaha τύπου A (αδιάβροχο γράσο)

Γράσο Yamaha τύπου D (αντιδιαβρωτικό γράσο, για τον άξονα της προπέλας)

25B, 30H



ZMU02918

RMU28952

## Καθαρισμός και ρύθμιση των μπουζι

RWM00560

### **ΠΡΟΕΙΔΟΠΟΙΗΣΗ**

Όταν αφαιρείτε ή τοποθετείτε ένα μπουζί, προσέξτε να μην κάνετε ζημιά στον μονωτή.

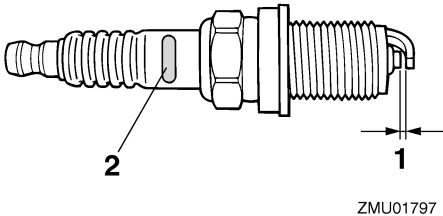
Αν πάθει ζημιά ο μονωτής μπορεί να βγαιίνουν έξω οι σπίθες και να προκληθεί φωτιά ή έκρηξη.

Το μπουζί είναι ένα σημαντικό εξάρτημα του κινητήρα και εύκολο να ελεγχθεί. Η

κατάσταση του μπουζί μπορεί να σημαίνει κάτι για την κατάσταση του κινητήρα. Για παράδειγμα, αν η πορσελάνη του κεντρικού ηλεκτροδίου είναι πολύ λευκή, αυτό μπορεί να σημαίνει διαρροή αέρα από την εισαγωγή ή πρόβλημα ανάμιξης καυσίμου σε αυτόν τον κύλινδρο. Μην επιχειρήσετε να διαγνώσετε μόνοι σας τα προβλήματα. Πηγαίνετε την εξωλέμβια στον αντιπρόσωπο της Yamaha. Θα πρέπει από καιρό σε καιρό να βγάζετε και να ελέγχετε το μπουζί, διότι η θερμότητα και τα κατακάθια προκαλούν προοδευτική υποβάθμιση και διάβρωση του μπουζιού. Αν η διάβρωση των ηλεκτροδίων είναι εκτεταμένη ή αν υπάρχουν πολλά κατακάθια άνθρακα ή άλλα στοιχεία, θα πρέπει να αντικαταστήσετε το μπουζί με ένα άλλο του σωστού τύπου.

Κατάλληλο μπουζί:  
25BMH BR7HS-10  
30HMH BR8HS-10  
30HW BR8HS-10

Πριν τοποθετήσετε το μπουζί, μετρήστε το διάκενο της ακίδας με ένα συρμάτινο παχύμετρο. Αν χρειάζεται, ρυθμίστε το διάκενο σύμφωνα με την προδιαγραφή.



1. Διάκενο ακίδας
2. Σημάδι αναγνώρισης μπουζιού (NGK)

Διάκενο ακίδας:

0.9–1.0 mm (0.035–0.039 in)

Όταν τοποθετείτε το μπουζί, πάντα να καθαρίζετε την επιφάνεια της φλάντζας και να χρησιμοποιείτε μια νέα φλάντζα. Σκουπίζετε τυχόν βρωμιές από τα σπειρώματα και βιδώνετε το μπουζί στην κατάλληλη ροπή.

Ροπή σύσφιξης μπουζιού:

25.0 Nm (18.4 ft-lb) (2.55 kgf-m)

## ΣΗΜΕΙΩΣΗ:

Αν δεν έχετε εύκαιρο ροπόκλειδο όταν τοποθετείτε το μπουζί, μπορείτε να το βιδώσετε κατά προσέγγιση 1/4 έως 1/2 της στροφής μετά το σφίξιμο με τα δάχτυλα. Μόλις βρείτε ροπόκλειδο, πάντως, σφίξτε το μπουζί στην σωστή ροπή.

RMU28962

## Έλεγχος του συστήματος καυσίμου

RWM00060

### ΠΡΟΕΙΔΟΠΟΙΗΣΗ

Η βενζίνη και οι αναθυμιάσεις της είναι εξαιρετικά εύφλεκτες και εκρηκτικές ύλες. Μην καπνίζετε όταν βάζετε καύσιμο στην εξωλέμβια και μείνετε μακριά από σπίθες, φλόγες ή άλλες πηγές ανάφλεξης.

RWM00910

### ΠΡΟΕΙΔΟΠΟΙΗΣΗ

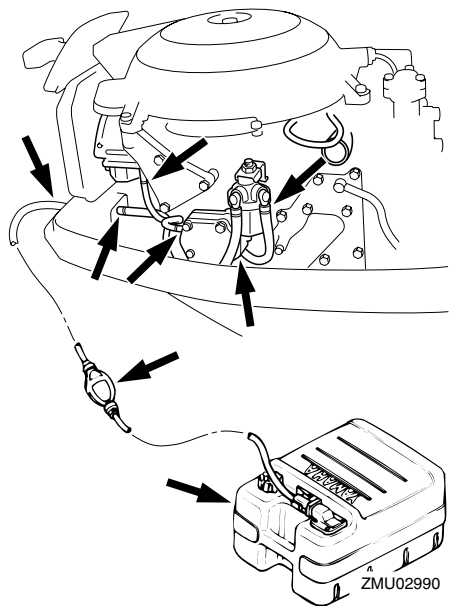
Η διαρροή καυσίμου μπορεί να προκαλέσει φωτιά ή έκρηξη.

- Ελέγχετε τακτικά για διαρροές καυσίμου.
- Αν βρείτε κάποια διαρροή, το σύστημα καυσίμου θα πρέπει να επισκευαστεί από έμπειρο μηχανικό. Ακατάλληλες επισκευές μπορεί να κάνουν επισφαλή τη χρήση της εξωλέμβιας.

Ελέγξτε τους αγωγούς του καυσίμου για

# Συντήρηση

διαρροές, ρωγμές ή κακή λειτουργία. Αν βρείτε κάποιο πρόβλημα, θα πρέπει να το επισκευάσει αμέσως ο αντιπρόσωπος της Yamaha ή άλλος έμπειρος μηχανικός.



## Σημεία ελέγχου

- Διαρροή εξαρτημάτων του συστήματος καυσίμου
- Διαρροή του συνδέσμου του αγωγού καυσίμου
- Ρωγμές στον αγωγό του καυσίμου ή άλλη ζημιά
- Διαρροή του συνδετήρα καυσίμου

RMU28980

## Έλεγχος του φίλτρου καυσίμου

RWM00310

### **ΠΡΟΕΙΔΟΠΟΙΗΣΗ**

Η βενζίνη είναι εξαιρετικά εύφλεκτη και οι αναθυμιάσεις της είναι εύφλεκτες και εκρηκτικές.

- Αν έχετε ερωτήσεις σχετικά με την σωστή εκτέλεση αυτής της διαδικασίας, επικοινωνήστε με τον αντιπρόσωπο της

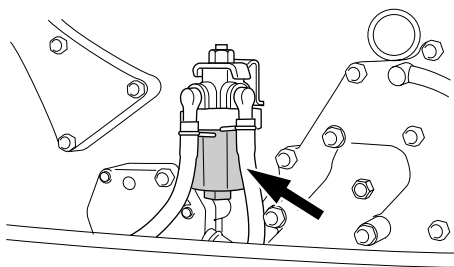
## Yamaha.

- Μην εκτελέσετε αυτή τη διαδικασία με ζεστό κινητήρα ή με τον κινητήρα σε λειτουργία. Αφήστε τη μηχανή να κρυώσει.
- Στο φίλτρο καυσίμου θα υπάρχει καύσιμο. Προσοχή στις σπίθες, στα τσιγάρα, τις φλόγες ή άλλες πηγές ανάφλεξης.
- Με αυτή τη διαδικασία θα χυθεί λίγο καύσιμο. Περισυλλέξτε το καύσιμο σε ένα πανί. Σκουπίστε αμέσως τυχόν καύσιμο που χυθεί.
- Το φίλτρο καυσίμου πρέπει να συναρμολογηθεί προσεκτικά με τον δακτύλιο στεγανοποίησης, το σώμα του φίλτρου και τους σωλήνες στη θέση τους. Λάθος συναρμολόγηση μπορεί να προκαλέσει διαρροή καυσίμου, που ενέχει κινδύνους φωτιάς ή έκρηξης.

RMU29001

## Καθαρισμός του φίλτρου καυσίμου

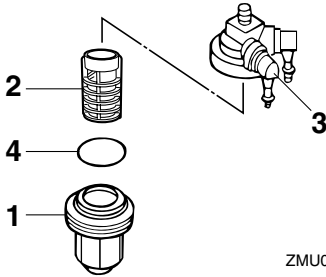
1. Αφαιρέστε το παξιμάδι που συγκρατεί το σύστημα του φίλτρου καυσίμου, αν υπάρχει.



ZMU03009-

2. Ξεβιδώστε το σώμα του φίλτρου, μαζεύοντας το καύσιμο που τυχόν χυθεί με ένα πανί.
3. Αφαιρέστε το στοιχείο του φίλτρου και πλύνετε το σε διάλυμα. Αφήστε το να στεγνώσει. Εξετάστε το στοιχείο του φίλτρου και τον δακτύλιο στεγανοποίησης και βεβαιωθείτε ότι

είναι σε καλή κατάσταση. Αν χρειάζεται, αντικαταστήστε τα. Αν βρείτε νερό στο καύσιμο, θα πρέπει να ελέγξετε το φορητό δοχείο Yamaha ή τα άλλα δοχεία καυσίμου που χρησιμοποιείτε και να τα καθαρίσετε.



1. Σώμα φίλτρου
  2. Στοιχείο φίλτρου
  3. Περίβλημα φίλτρου
  4. Δακτύλιος στεγανοποίησης
4. Τοποθετήστε πάλι το στοιχείο του φίλτρου στο σώμα. Βεβαιωθείτε ότι ο δακτύλιος στεγανοποίησης είναι στη σωστή θέση μέσα στο σώμα. Βιδώστε καλά το σώμα στο περίβλημα του φίλτρου.
  5. Συνδέστε το σύστημα του φίλτρου στον βραχίονα και βεβαιωθείτε ότι οι αγωγοί του καυσίμου συνδέονται με το σύστημα του φίλτρου.
  6. Λειτουργήστε τον κινητήρα και ελέγξτε το φίλτρο και τους αγωγούς καυσίμου για διαρροές.

RMU29041

## Έλεγχος της ταχύτητας ρελαντί

RWM00451

### **ΠΡΟΕΙΔΟΠΟΙΗΣΗ**

- Μην αγγίζετε ή αφαιρείτε ηλεκτρικά εξαρτήματα όταν βάζετε μπροστά ή στη

διάρκεια της λειτουργίας.

- Μην πλησιάζετε τα χέρια, τα μαλλιά και τα ρούχα σας στο βολάν και άλλα περιστρεφόμενα μέρη ενώ λειτουργεί ο κινητήρας.

RCM00490

### **ΠΡΟΣΟΧΗ:**

Η διαδικασία αυτή πρέπει να εκτελείται με την εξωλέμβια στο νερό. Μπορεί να χρησιμοποιηθεί σύστημα πλυσίματος ή δεξαμενή δοκιμής.

Για τη διαδικασία αυτή θα πρέπει να χρησιμοποιηθεί ένα στροφόμετρο. Τα αποτελέσματα μπορεί να διαφέρουν ανάλογα με το αν η δοκιμή γίνεται με το σύστημα πλυσίματος, σε δεξαμενή δοκιμής ή με την εξωλέμβια στο νερό.

1. Βάλτε μπροστά τον κινητήρα και αφήστε τον να ζεσταθεί καλά στη νεκρά, μέχρι να λειτουργεί ομαλά.

### **ΣΗΜΕΙΩΣΗ:**

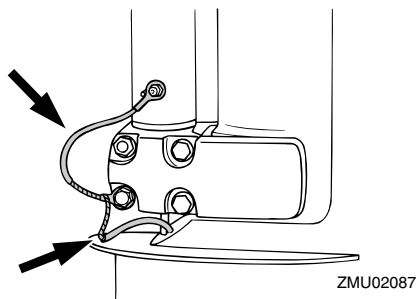
Ο σωστός έλεγχος της ταχύτητας ρελαντί μπορεί να γίνει μόνο αν ο κινητήρας έχει ζεσταθεί καλά. Αλλιώς, οι στροφές θα είναι ψηλότερες από το κανονικό. Αν έχετε δυσκολία στο να βρείτε την ταχύτητα ρελαντί ή αν η ταχύτητα ρελαντί χρειάζεται ρύθμιση, συμβουλευτείτε τον αντιπρόσωπο της Yamaha ή άλλον έμπειρο μηχανικό.

2. Ελέγξτε αν η ταχύτητα ρελαντί είναι ρυθμισμένη σύμφωνα με τις προδιαγραφές. Αναφερθείτε στη σελίδα 36 για την κατάλληλη ταχύτητα ρελαντί.

RMU29112

## Έλεγχος καλωδιώσεων και βυσμάτων

- Βεβαιωθείτε ότι όλα τα καλώδια γείωσης είναι καλά πιασμένα.
- Βεβαιωθείτε ότι όλα τα βύσματα είναι καλά συνδεδεμένα.



RMU29120

## Διαρροή καυσαερίων

Βάλτε μπροστά τον κινητήρα και βεβαιωθείτε ότι δεν υπάρχει διαρροή καυσαερίων από τους συνδέσμους μεταξύ του καλύμματος της εξάτμισης, της κυλινδροκεφαλής και του στροφαλοθάλαμου.

RMU29130

## Διαρροή νερού

Βάλτε μπροστά τον κινητήρα και βεβαιωθείτε ότι δεν υπάρχει διαρροή νερού από τους συνδέσμους μεταξύ του καλύμματος της εξάτμισης, της κυλινδροκεφαλής και του στροφαλοθάλαμου.

RMU29171

## Έλεγχος της προπέλας

RWM00321

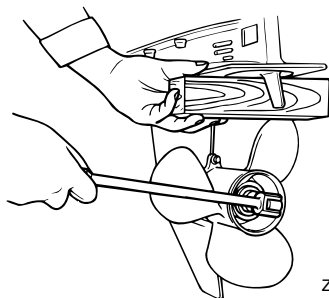
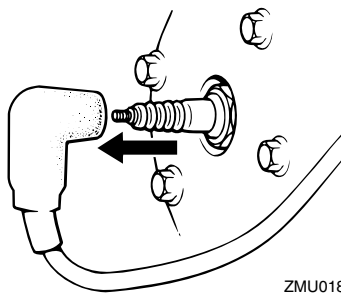
### **ΠΡΟΕΙΔΟΠΟΙΗΣΗ**

Μπορεί να τραυματιστείτε σοβαρά αν πάρει μπροστά κατά λάθος ο κινητήρας όταν βρίσκεστε κοντά στην προπέλα.

- Πριν ελέγξετε, αφαιρέσετε ή τοποθετήσετε την προπέλα, αφαιρέστε τις πίπες των μπουζί. Επίσης, βάλτε νεκρά ταχύτητα, στρέψτε το γενικό διακόπτη στη θέση “OFF” (off) και αφαιρέστε το κλειδί, και αποσυνδέστε το καλώδιο από τον διακόπτη σταματήματος του κινητήρα. Διακόψτε την παροχή της μπαταρίας αν το σκάφος

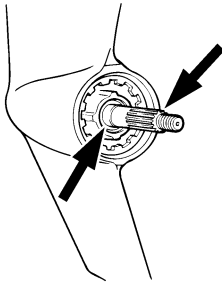
διαθέτει διακόπτη αποκοπής.

- Μην χρησιμοποιείτε το χέρι σας για να κρατήσετε την προπέλα όταν χαλαρώνετε ή σφίγγετε το παξιμάδι της προπέλας. Τοποθετήστε ένα χοντρό κομμάτι ξύλου μεταξύ της πλάκας κατά της σπηλαιώσης και της προπέλας ώστε να μην μπορεί να γυρίσει η προπέλα.



Σημεία ελέγχου

- Ελέγξτε όλα τα πτερύγια της προπέλας για φθορά, διάβρωση λόγω σπηλαιώσης ή επαφής με τον αέρα ή άλλη ζημιά.
- Ελέγξτε τον άξονα της προπέλας για τυχόν ζημιά.
- Ελέγξτε τα πολύσφηνα / την κοπίλια για φθορά ή ζημιά.
- Ελέγξτε μήπως υπάρχουν πετονιές τυλιγμένες γύρω από τον άξονα της προπέλας.



ZMU01803

- Ελέγξτε την τσιμούχα λαδιού του άξονα της προπέλας μήπως έχει πάθει ζημιά.

## ΣΗΜΕΙΩΣΗ:

Αν υπάρχει κοπίλια: Η κοπίλια έχει σχεδιαστεί ώστε να σπάσει αν η προπέλα χτυπήσει σε κάποιο υποβρύχιο εμπόδιο, προστατεύοντας έτσι την προπέλα και τον μηχανισμό οδήγησης. Μετά, η προπέλα θα γυρίζει ελεύθερα στον άξονα. Αν συμβεί αυτό, θα πρέπει να αντικαταστήσετε την κοπίλια.

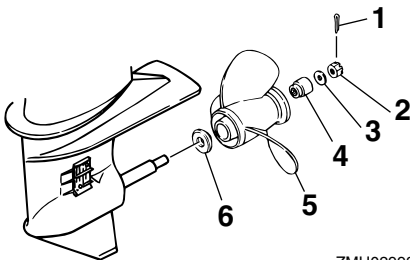
RMU30660

## Αφαίρεση της προπέλας

RMU29194

### Μοντέλα Πολύσφηνου

1. Ισιώστε την κοπίλια και τραβήξτε την έξω χρησιμοποιώντας μια πένσα.
2. Αφαιρέστε το παξιμάδι της προπέλας, τη ροδέλα και τον αποστάτη (αν υπάρχει).



ZMU02993

1. Κοπίλια

2. Παξιμάδι προπέλας
3. Ροδέλα
4. Αποστάτης
5. Προπέλα
6. Ροδέλα ώσης

3. Αφαιρέστε την προπέλα και τη ροδέλα ώσης.

RMU30670

## Τοποθέτηση της προπέλας

RMU29231

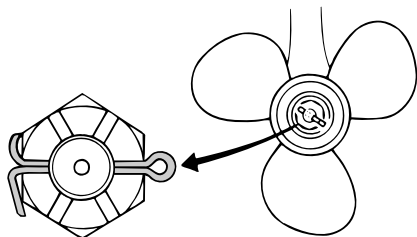
### Μοντέλα Πολύσφηνου

RCM00340

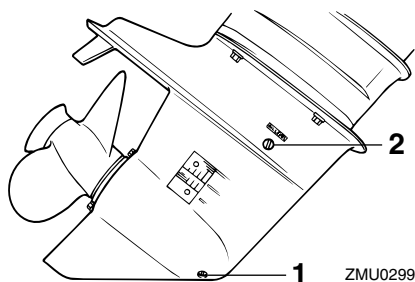
## ΠΡΟΣΟΧΗ:

- Φροντίστε να τοποθετήσετε τη ροδέλα ώσης πριν τοποθετήσετε την προπέλα, αλλιώς θα πάθει ζημιά το κάτω τμήμα και ο ομφαλός της προπέλας.
- Χρησιμοποιήστε καινούρια κοπίλια και λυγίστε τις άκρες ώστε να ασφαλίσει καλά. Αλλιώς μπορεί να βγει η προπέλα κατά τη λειτουργία και να την χάσετε.

1. Βάλτε γράσο θαλάσσης Yamaha ή αντιδιαβρωτικό γράσο στον άξονα της προπέλας.
2. Τοποθετήστε τον αποστάτη (αν υπάρχει), τη ροδέλα ώσης και την προπέλα στον άξονα της προπέλας.
3. Τοποθετήστε τον αποστάτη (αν υπάρχει) και τη ροδέλα. Σφίξτε το παξιμάδι της προπέλας στη ροπή που ορίζεται.
4. Ευθυγραμμίστε το παξιμάδι της ροδέλας με την τρύπα του άξονα της προπέλας. Βάλτε μια νέα κοπίλια στην τρύπα και λυγίστε τις άκρες της.



ZMU02063



ZMU02995

## ΣΗΜΕΙΩΣΗ:

Αν το παξιμάδι της προπέλας δεν ευθυγραμμίζεται με την τρύπα του άξονα της προπέλας μετά το σφίξιμο στην καθορισμένη ροπή, σφίξτε κι άλλο το παξιμάδι για να το ευθυγραμμίσετε με την τρύπα.

RMU29281

## Αλλαγή βαλβολίνης

RWM00800

### **ΠΡΟΕΙΛΟΠΟΙΗΣΗ**

- Βεβαιωθείτε ότι η εξωλέμβια είναι καλά ασφαλισμένη στον καθρέφτη ή σε μια σταθερή βάση. Μπορεί να τραυματιστείτε σοβαρά αν πέσει πάνω σας.
- Ποτέ μην πηγαίνετε κάτω από την κάτω μονάδα όταν είναι ανυψωμένη, ακόμα και αν έχει ασφαλίσει με τον μοχλό ή τον πείρο στήριξης της ανύψωσης. Μπορεί να τραυματιστείτε σοβαρά αν τυχόν πέσει η μηχανή.

1. Δώστε κλίση στην εξωλέμβια μηχανή έτσι ώστε η βίδα αδειάσματος του λαδιού γραναζιών να είναι στο χαμηλότερο δυνατόν σημείο.
2. Τοποθετήστε ένα κατάλληλο δοχείο κάτω από τη θήκη των γραναζιών.
3. Αφαιρέστε τη βίδα αδειάσματος της βαλβολίνης.

1. Βίδα αδειάσματος βαλβολίνης

2. Βίδα στάθμης λαδιού

## ΣΗΜΕΙΩΣΗ:

Αν η βίδα αδειάσματος της βαλβολίνης είναι μαγνητική: αφαιρέστε όλα τα μεταλλικά τμήματα από τη βίδα πριν την τοποθετήσετε.

4. Αφαιρέστε τη βίδα στάθμης λαδιού για να αδειάσει εντελώς το λάδι.

RCM00710

### **ΠΡΟΣΟΧΗ:**

Ελέγξτε το χρησιμοποιημένο λάδι αφού αδειάσει. Αν είναι γαλακτώδες, σημαίνει ότι περνάει νερό στη θήκη των γραναζιών και μπορεί να προκαλέσει ζημιά. Συμβουλευτείτε τον αντιπρόσωπο της Yamaha σχετικά με την επισκευή των τσιμουχών του κάτω τμήματος.

## ΣΗΜΕΙΩΣΗ:

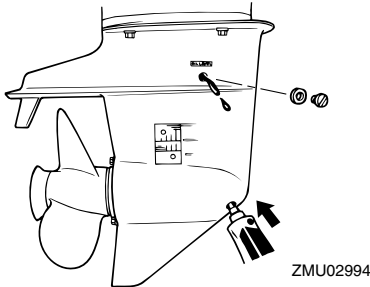
Για να απαλλαγείτε από το χρησιμοποιημένο λάδι, συμβουλευτείτε τον αντιπρόσωπο της Yamaha.

5. Με την εξωλέμβια σε κάθετη θέση και χρησιμοποιώντας ένα ειδικό εξάρτημα γεμίσματος (ελαστικό ή με πίεση), γεμάστε τη βαλβολίνη στην τρύπα της



βίδας αδειάσματος.

Συνιστώμενη βαλβολίνη:  
Βαλβολίνη ποδιού SAE#90  
Ποσότητα βαλβολίνης:  
320.0 cm<sup>3</sup> (10.82 US oz) (11.29 Imp.oz)



- Όταν το λάδι αρχίσει να ρέει έξω από τη βίδα στάθμης λαδιού, τοποθετήστε και σφίξτε τη βίδα στάθμης.
- Τοποθετήστε και σφίξτε τη βίδα αδειάσματος της βαλβολίνης.

RMU29302

## Καθαρισμός του δοχείου καυσίμου

RWM00920

### **ΠΡΟΕΙΔΟΠΟΙΗΣΗ**

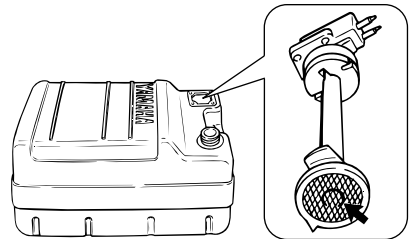
Η βενζίνη είναι εξαιρετικά εύφλεκτη και οι αναθυμιάσεις της είναι εύφλεκτες και εκρηκτικές.

- Αν έχετε ερωτήσεις σχετικά με την σωστή εκτέλεση αυτής της διαδικασίας, επικοινωνήστε με τον αντιπρόσωπο της Yamaha.
- Όταν καθαρίζετε το δοχείο καυσίμου, μην πλησιάζετε σπίθες, τσιγάρα, φλόγες ή άλλες πηγές ανάφλεξης.
- Όταν θέλετε να καθαρίσετε το δοχείο καυσίμου, βγάλτε το έξω από το σκάφος. Εργαστείτε σε εξωτερικό χώρο και φροντίστε να υπάρχει καλός εξαερισμός.
- Σκουπίστε αμέσως τυχόν καύσιμο που

χυθεί.

- Συναρμολογήστε το δοχείο καυσίμου προσεκτικά. Λάθος συναρμολόγηση μπορεί να προκαλέσει διαρροές, που με τη σειρά τους μπορεί να προκαλέσουν φωτιά ή έκρηξη.
- Απαλλαγείτε από την παλιά βενζίνη σύμφωνα με τους τοπικούς κανονισμούς.

1. Αδειάστε το δοχείο καυσίμου σε ένα κατάλληλο δοχείο.
2. Χύστε μια μικρή ποσότητα του κατάλληλου διαλύματος στο νεπόζιτο. Τοποθετήστε την τάπα και ανακινήστε το δοχείο. Αδειάστε εντελώς το διάλυμα.
3. Αφαιρέστε τις βίδες που συγκρατούν το σύστημα της σύνδεσης καυσίμου. Τραβήξτε το σύστημα έξω από το δοχείο.



4. Καθαρίστε το φίλτρο(βρίσκεται στο τέρμα αγωγού αναρρόφησης) μέσα σε ένα κατάλληλο διάλυμα καθαρισμού. Αφήστε το φίλτρο να στεγνώσει.
5. Αντικαταστήστε τη φλάντζα με μια καινούρια. Τοποθετήστε πάλι το σύστημα της σύνδεσης καυσίμου και σφίξτε καλά τις βίδες.

RMU29312

## Έλεγχος και αντικατάσταση της(των) ανόδου(ων)

Οι εξωλέμβιες Yamaha προστατεύονται από

# Συντήρηση

τη διάβρωση με αναλώσιμες ανόδους. Ελέγχετε τις ανόδους από καιρό σε καιρό. Αφαιρείτε την κρούστα από τις επιφάνειες των ανόδων. Συμβουλευτείτε τον αντιπρόσωπο της Yamaha σχετικά με τον έλεγχο και την αντικατάσταση των εξωτερικών ανόδων.

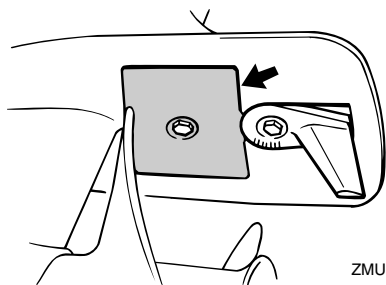
RCM00720

## ΠΡΟΣΟΧΗ:

Μην βάφετε τις ανόδους, γιατί θα χάσουν την αποτελεσματικότητά τους.

## ΣΗΜΕΙΩΣΗ:

Ελέγχετε τα καλώδια γείωσης που συνδέονται στις εξωτερικές ανόδους, εφόσον υπάρχουν. Συμβουλευτείτε τον αντιπρόσωπο της Yamaha σχετικά με τον έλεγχο και αντικατάσταση των ανόδων που είναι συνδεδεμένες στη μονάδα ισχύος.



ZMU02325

RMU29320

Έλεγχος της μπαταρίας (για μοντέλα ηλεκτρικής εκκίνησης)

RWM00330

## ΠΡΟΕΙΔΟΠΟΙΗΣΗ

Το ηλεκτρολυτικό υγρό της μπαταρίας είναι επικίνδυνο. Περιέχει θεϊκό οξύ που είναι δηλητηριώδες και εξαιρετικά καυστικό. Πάντα να ακολουθείτε τα ακόλουθα μέτρα προστασίας:

- Αποφεύγετε την επαφή του σώματος με το ηλεκτρολυτικό υγρό διότι μπορεί να

προκαλέσει σοβαρά εγκαύματα ή μόνιμη βλάβη στα μάτια.

- Να φοράτε προστατευτικά γυαλιά όταν χειρίζεστε ή εργάζεστε κοντά σε μπαταρίες. Αντίδοτο (ΕΞΩΤΕΡΙΚΟ):

- ΔΕΡΜΑ - Πλύνετε με νερό.

- ΜΑΤΙΑ - Πλύνετε με νερό για 15 λεπτά και καλέστε αμέσως γιατρό.

Αντίδοτο (ΕΣΩΤΕΡΙΚΟ):

- Πιείτε μεγάλες ποσότητες νερού ή γάλακτος και στη συνέχεια γάλα μαγνησίας, χτυπημένο αυγό ή φυτικό λάδι. Καλέστε αμέσως γιατρό.

Οι μπαταρίες παράγουν επίσης εκρηκτικό αέριο υδρογόνο. Συνεπώς, θα πρέπει να λαμβάνετε τις ακόλουθες προφυλάξεις:

- Φορτίζετε τις μπαταρίες σε καλά αεριζόμενο χώρο.

- Κρατάτε τις μπαταρίες μακριά από φωτιά, σπίθες ή φλόγες (για παράδειγμα: εξοπλισμό οξυγονοκόλλησης, αναμμένα τσιγάρα, κλπ.)

- ΜΗΝ ΚΑΠΝΙΖΕΤΕ όταν φορτίζετε ή χειρίζεστε τις μπαταρίες.

**ΚΡΑΤΑΤΕ ΤΙΣ ΜΠΑΤΑΡΙΕΣ ΚΑΙ ΤΟ ΗΛΕΚΤΡΟΛΥΤΙΚΟ ΥΓΡΟ ΜΑΚΡΙΑ ΑΠΟ ΠΑΙΔΙΑ.**

RCM00360

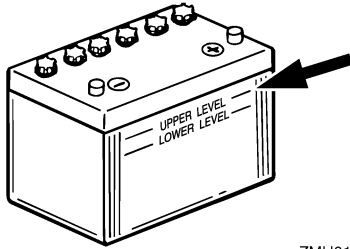
## ΠΡΟΣΟΧΗ:

- Μια κακοσυντηρημένη μπαταρία θα χάσει γρήγορα την απόδοσή της.

- Το συνηθισμένο νερό της βρύσης περιέχει μέταλλα βλαβερά για τη μπαταρία και δεν θα πρέπει να χρησιμοποιείται για συμπλήρωμα.

1. Ελέγχετε τη στάθμη του ηλεκτρολύτη τουλάχιστον μια φορά το μήνα και γεμίζετε στην συνιστώμενη στάθμη αν χρειάζεται. Χρησιμοποιείτε μόνο απεσταγμένο νερό (ή καθαρό

απιονισμένο νερό, κατάλληλο για χρήση σε μπαταρίες).



ZMU01810

2. Πάντα να κρατάτε τη μπαταρία σε καλό επίπεδο φόρτισης. Η τοποθέτηση ενός βολτόμετρου θα σας βοηθήσει να την ελέγχετε. Αν δεν σκοπεύετε να χρησιμοποιήσετε το σκάφος για έναν μήνα ή περισσότερο, αφαιρέστε τη μπαταρία από το σκάφος και αποθηκεύστε την σε έναν δροσερό, σκοτεινό χώρο. Φορτίστε καλά τη μπαταρία πριν τη χρησιμοποιήσετε.
3. Αν αποθηκεύσετε τη μπαταρία για περισσότερο από έναν μήνα, ελέγχετε το ειδικό βάρος του υγρού τουλάχιστον μια φορά το μήνα και φορτίστε τη μπαταρία όταν είναι πεσμένο.

## ΣΗΜΕΙΩΣΗ:

Συμβουλευστε τον αντιπρόσωπο της Yamaha όταν φορτίζετε ή επαναφορτίζετε μπαταρίες.

RMU29331

## Σύνδεση της μπαταρίας

RWM00570

### ΠΡΟΕΙΔΟΠΟΙΗΣΗ

Συνδέστε τον συγκρατητή της μπαταρίας σε μια στεγνή, καλά αεριζόμενη και χωρίς κραδασμούς θέση του σκάφους. Τοποθετήστε μια καλά φορτισμένη μπαταρία στον

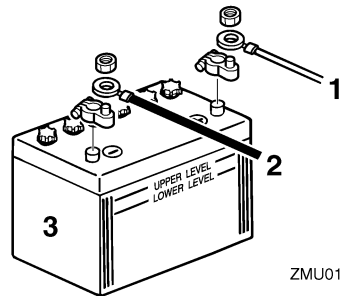
συγκρατητή.

RCM01121

### ΠΡΟΣΟΧΗ:

- Βεβαιωθείτε ότι ο γενικός διακόπτης (στα μοντέλα που υπάρχει) είναι στη θέση “OFF” (off) πριν εργαστείτε με τη μπαταρία.
- Η αναστροφή των καλωδίων της μπαταρίας θα προκαλέσει ζημιά στα ηλεκτρικά εξαρτήματα.
- Συνδέστε πρώτα το ΚΟΚΚΙΝΟ καλώδιο όταν τοποθετείτε τη μπαταρία και αποσυνδέστε πρώτα το ΜΑΥΡΟ καλώδιο όταν την αφαιρείτε. Αλλιώς μπορεί να πάθουν ζημιά τα ηλεκτρικά εξαρτήματα.
- Οι ηλεκτρικές επαφές της μπαταρίας και τα καλώδια πρέπει να είναι καθαρά και σωστά συνδεδεμένα, αλλιώς η μπαταρία δεν θα μπορεί να βάλει μπροστά τον κινητήρα.

Συνδέστε το ΚΟΚΚΙΝΟ καλώδιο στον ΘΕΤΙΚΟ (+) πόλο πρώτα. Μετά συνδέστε το ΜΑΥΡΟ καλώδιο στον ΑΡΝΗΤΙΚΟ πόλο (-).



ZMU01811

1. Κόκκινο καλώδιο
2. Μαύρο καλώδιο
3. Μπαταρία

RMU29370

## Αποσύνδεση της μπαταρίας

Αποσυνδέστε πρώτα το ΜΑΥΡΟ καλώδιο από τον ΑΡΝΗΤΙΚΟ (-) πόλο. Μετά αποσυνδέστε το ΚΟΚΚΙΝΟ καλώδιο από

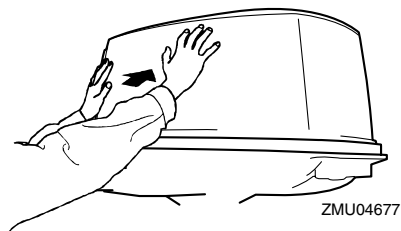
# Συντήρηση

τον ΘΕΤΙΚΟ (+) πόλο.

RMU29390

## Έλεγχος του καπακιού

Ελέγξτε αν κάθεται καλά το καπάκι πιέζοντας με τα δυο χέρια σας. Αν είναι χαλαρό, πηγαίνετε το για επισκευή στον αντιπρόσωπο της Yamaha.



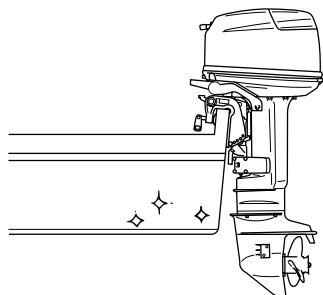
ZMU04677

RMU29400

## Προστατευτική βαφή του κάτω μέρους του σκάφους

Το καθαρό σκαρί βελτιώνει την απόδοση του σκάφους. Το κάτω μέρος του σκάφους πρέπει να είναι όσο πιο καθαρό γίνεται από ανάπτυξη θαλάσσιων οργανισμών. Αν χρειάζεται, μπορείτε να το βάψετε με μουράβια εγκεκριμένα για την περιοχή σας, ώστε να εμποδίσετε την ανάπτυξη θαλάσσιων οργανισμών.

Μην χρησιμοποιείτε μουράβια που περιέχει χαλκό ή γραφίτη. Αυτές οι βαφές μπορεί να προκαλέσουν πιο γρήγορη σκουριά της μηχανής.



ZMU02997

## Αντιμετώπιση προβλημάτων

Κάποιο πρόβλημα στο καύσιμο, τη συμπίεση ή τα συστήματα ανάφλεξης μπορεί να προκαλέσει δυσκολία στην εκκίνηση, απώλεια ισχύος ή άλλα προβλήματα. Το τμήμα αυτό περιγράφει τους βασικούς ελέγχους και τις πιθανές λύσεις, και καλύπτει όλες τις εξωλέμβιες Yamaha. Συνεπώς κάποιες περιπτώσεις μπορεί να μην ισχύουν για το μοντέλο σας.

Αν η εξωλέμβιά σας χρειάζεται επισκευή, πηγαίνετέ την στον αντιπρόσωπο της Yamaha.

Αν αναβοσβήνει η προειδοποιητική ένδειξη προβλήματος του κινητήρα, συμβουλευτείτε τον αντιπρόσωπο της Yamaha.

### Η μίζα δεν λειτουργεί.

Ε. Μήπως η χωρητικότητα της μπαταρίας είναι μικρή ή πεσμένη;

Α. Ελέγξτε την κατάσταση της μπαταρίας. Χρησιμοποιείτε μπαταρία της συνιστώμενης χωρητικότητας.

Ε. Μήπως οι συνδέσεις της μπαταρίας είναι χαλαρές ή διαβρωμένες;

Α. Σφίξτε τα καλώδια της μπαταρίας και καθαρίστε τους ακροδέκτες.

Ε. Μήπως έχει καεί η ασφάλεια του ρελέ ηλεκτρικής εκκίνησης ή του κυκλώματος ηλεκτρικής εκκίνησης;

Α. Βρείτε την αιτία της ηλεκτρικής υπερφόρτωσης και επισκευάστε. Αντικαταστήστε την ασφάλεια με μια των σωστών αμπέρ.

Ε. Μήπως είναι ελαττωματικό κάποιο εξάρτημα της μίζας;

Α. Πηγαίνετε για επισκευή στον

αντιπρόσωπο της Yamaha.

Ε. Μήπως ο μοχλός ταχυτήτων είναι σε ταχύτητα;

Α. Βάλτε τον στη νεκρά.

**Ο κινητήρας δεν παίρνει μπροστά (η μίζα λειτουργεί).**

Ε. Μήπως έχει τελειώσει το καύσιμο;

Α. Γεμίστε το δοχείο με καθαρό, καινούριο καύσιμο.

Ε. Μήπως το καύσιμο είναι μολυσμένο ή πολυκαιρισμένο;

Α. Γεμίστε το δοχείο με καθαρό, καινούριο καύσιμο.

Ε. Μήπως έχει φράξει το φίλτρο καυσίμου;

Α. Καθαρίστε ή αντικαταστήστε το φίλτρο.

Ε. Μήπως κάνετε λάθος διαδικασία εκκίνησης;

Α. Αναφερθείτε στη σελίδα 23.

Ε. Μήπως δεν λειτουργεί σωστά η αντλία καυσίμου;

Α. Πηγαίνετε για σέρβις στον αντιπρόσωπο της Yamaha.

Ε. Μήπως τα μπουζί είναι βρώμικα ή λάθος τύπου;

Α. Εξετάστε το/τα μπουζί. Καθαρίστε ή αντικαταστήστε με τον συνιστώμενο τύπο.

Ε. Μήπως δεν είναι σωστά τοποθετημένες οι πίπες των μπουζι;

Α. Ελέγξτε και τοποθετήστε σωστά τις πίπες.

Ε. Μήπως η καλωδίωση της ανάφλεξης έχει βλάβη ή δεν είναι καλά συνδεδεμένη;

## Αντιμετώπιση προβλημάτων

---

Ε. Εξετάστε τα καλώδια μήπως έχουν φθαρεί ή κοπεί. Σφίξτε τις χαλαρές συνδέσεις. Αντικαταστήστε τα καλώδια που έχουν φθαρεί ή κοπεί.

Ε. Μήπως υπάρχει πρόβλημα σε κάποιο εξάρτημα της ανάφλεξης;

Α. Πηγαίνετε για σέρβις στον αντιπρόσωπο της Yamaha.

Ε. Μήπως δεν έχει συνδεθεί το καλώδιο του διακόπτη σταματήματος του κινητήρα;

Α. Συνδέστε το καλώδιο.

Ε. Μήπως υπάρχει βλάβη στα εσωτερικά τμήματα του κινητήρα;

Α. Πηγαίνετε για σέρβις στον αντιπρόσωπο της Yamaha.

**Ο κινητήρας έχει ακανόνιστο ρελαντί ή μπουκώνει.**

Ε. Μήπως το/τα μπουζί είναι βρώμικα ή λάθος τύπου;

Α. Εξετάστε το/τα μπουζί. Καθαρίστε ή αντικαταστήστε με τον συνιστώμενο τύπο.

Ε. Μήπως παρεμποδίζεται το σύστημα καυσίμου;

Α. Ελέγξτε μήπως έχει πιαστεί κάπου ή έχει διπλώσει ο αγωγός καυσίμου ή μήπως υπάρχουν άλλα εμπόδια στο σύστημα καυσίμου.

Ε. Μήπως το καύσιμο είναι μολυσμένο ή πολυκαιρισμένο;

Α. Γεμίστε το δοχείο με καθαρό, καινούριο καύσιμο.

Ε. Μήπως έχει φράξει το φίλτρο καυσίμου;

Α. Καθαρίστε ή αντικαταστήστε το φίλτρο.

Ε. Μήπως έχει χαλάσει κάποιο εξάρτημα της ανάφλεξης;

Α. Πηγαίνετε για σέρβις στον αντιπρόσωπο της Yamaha.

Ε. Μήπως έχει ενεργοποιηθεί το προειδοποιητικό σύστημα;

Α. Βρείτε και διορθώστε την αιτία της προειδοποίησης.

Ε. Μήπως είναι λάθος το διάκενο της ακίδας του μπουζί;

Α. Ελέγξτε και ρυθμίστε όπως ορίζεται.

Ε. Μήπως η καλωδίωση της ανάφλεξης έχει βλάβη ή δεν είναι καλά συνδεδεμένη;

Α. Εξετάστε τα καλώδια μήπως έχουν φθαρεί ή κοπεί. Σφίξτε τις χαλαρές συνδέσεις. Αντικαταστήστε τα καλώδια που έχουν φθαρεί ή κοπεί.

Ε. Μήπως δεν χρησιμοποιείται το συνιστώμενο λάδι κινητήρα;

Α. Ελέγξτε και αντικαταστήστε το λάδι όπως ορίζεται.

Ε. Μήπως ο θερμοστάτης έχει βλάβη ή έχει φράξει;

Α. Πηγαίνετε για σέρβις στον αντιπρόσωπο της Yamaha.

Ε. Μήπως δεν έχει γίνει σωστή ρύθμιση του καρμπυρατέρ;

Α. Πηγαίνετε για σέρβις στον αντιπρόσωπο της Yamaha.

Ε. Μήπως έχει βλάβη η αντλία καυσίμου;

Α. Πηγαίνετε για σέρβις στον αντιπρόσωπο της Yamaha.

Ε. Μήπως είναι κλειστή η βίδα εξαέρωσης

# Αντιμετώπιση προβλημάτων

στο ντεπόζιτο του καυσίμου;

A. Ανοίξτε τη βίδα εξαέρωσης.

E. Μήπως το κουμπί του τσοκ είναι τραβηγμένο έξω;

A. Επαναφέρετέ στο στην κλειστή θέση.

E. Μήπως η γωνία της μηχανής είναι πολύ ψηλή;

A. Επαναφέρετέ στον στην κανονική θέση λειτουργίας.

E. Μήπως έχει βουλώσει το καρμπυρατέρ;

A. Πηγαίστε για σέρβις στον αντιπρόσωπο της Yamaha.

E. Μήπως είναι λάθος η σύνδεση του καυσίμου;

A. Συνδέστε σωστά.

E. Μήπως έχει γίνει λάθος ρύθμιση της βαλβίδας του γκαζιού;

A. Πηγαίστε για σέρβις στον αντιπρόσωπο της Yamaha.

E. Μήπως έχει αποσυνδεθεί το καλώδιο της μπαταρίας;

A. Συνδέστε καλά.

**Ηχεί ο βομβητής ή ανάβει η προειδοποιητική ένδειξη.**

E. Μήπως έχει βουλώσει το σύστημα ψύξης;

A. Ελέγξτε την εισαγωγή νερού.

E. Μήπως η στάθμη του λαδιού έχει πέσει;

A. Γεμίστε το δοχείο λαδιού με το συνιστώμενο λάδι κινητήρα.

E. Μήπως είναι λάθος το εύρος θερμότητας του μπουζιού;

A. Εξετάστε το μπουζί και αντικαταστήστε

το με ένα του συνιστώμενου τύπου.

E. Μήπως δεν χρησιμοποιείται το συνιστώμενο λάδι κινητήρα;

A. Ελέγξτε και αντικαταστήστε το λάδι με αυτό του συνιστώμενου τύπου.

E. Μήπως το λάδι έχει μολυνθεί ή υποβαθμιστεί;

A. Αντικαταστήστε το λάδι με καινούριο, του συνιστώμενου τύπου.

E. Μήπως έχει φράξει το φίλτρο λαδιού;

A. Πηγαίστε για σέρβις στον αντιπρόσωπο της Yamaha.

E. Μήπως δεν λειτουργεί σωστά η αντλία τροφοδοσία/έγχυσης λαδιού;

A. Πηγαίστε για σέρβις στον αντιπρόσωπο της Yamaha.

E. Μήπως το φορτίο του σκάφους είναι ανόμοια κατανεμημένο;

A. Κατανείμειτε το φορτίο ώστε το σκάφος να είναι επίπεδο.

E. Μήπως έχει βλάβη η αντλία νερού ή ο θερμοστάτης;

A. Πηγαίστε για σέρβις στον αντιπρόσωπο της Yamaha.

E. Μήπως υπάρχει πολύ νερό στο σώμα του φίλτρου καυσίμου;

A. Αδειάστε το σώμα του φίλτρου.

**Απώλεια ισχύος του κινητήρα.**

E. Μήπως έχει πάθει ζημιά η προπέλα;

A. Πηγαίστε την προπέλα για επισκευή ή αλλαγή.

E. Μήπως είναι λάθος το βήμα ή η διάμετρος

# Αντιμετώπιση προβλημάτων

---

της προπέλας;

A. Τοποθετήστε την κατάλληλη προπέλα για χρήση της εξωλέμβιας με το συνιστώμενο εύρος ταχυτήτων (στροφές/λεπτό).

E. Μήπως είναι λάθος η γωνία κλίσης;

A. Ρυθμίστε τη γωνία κλίσης έτσι ώστε να έχετε την πιο αποτελεσματική λειτουργία.

E. Μήπως η μηχανή έχει τοποθετηθεί σε λάθος ύψος στον καθρέφτη;

A. Ρυθμίστε τη μηχανή στο σωστό ύψος καθρέφτη.

E. Μήπως έχει ενεργοποιηθεί το προειδοποιητικό σύστημα;

A. Βρείτε και διορθώστε την αιτία της προειδοποίησης.

E. Μήπως το κάτω μέρος του σκάφους έχει βρωμίσει από ανάπτυξη θαλάσσιων οργανισμών;

A. Καθαρίστε το κάτω μέρος του σκάφους.

E. Μήπως το/τα μπουζί είναι βρώμικα ή λάθος τύπου;

A. Εξετάστε το/τα μπουζί. Καθαρίστε ή αντικαταστήστε με τον συνιστώμενο τύπο.

E. Μήπως έχουν μπλεχτεί φύκια ή άλλα ξένα σώματα με το περίβλημα των γραναζιών;

A. Αφαιρέστε τα ξένα σώματα και καθαρίστε την κάτω μονάδα.

E. Μήπως παρεμποδίζεται το σύστημα καυσίμου;

A. Ελέγξτε μήπως έχει πιαστεί κάπου ή έχει διπλώσει ο αγωγός καυσίμου ή μήπως υπάρχουν άλλα εμπόδια στο σύστημα καυσίμου.

E. Μήπως έχει φράξει το φίλτρο καυσίμου;

A. Καθαρίστε ή αντικαταστήστε το φίλτρο.

E. Μήπως το καύσιμο είναι μολυσμένο ή πολυκαιρισμένο;

A. Γεμίστε το δοχείο με καθαρό, καινούριο καύσιμο.

E. Μήπως είναι λάθος το διάκενο της ακίδας του μπουζί;

A. Ελέγξτε και ρυθμίστε όπως ορίζεται.

E. Μήπως η καλωδίωση της ανάφλεξης έχει βλάβη ή δεν είναι καλά συνδεδεμένη;

A. Εξετάστε τα καλώδια μήπως έχουν φθαρεί ή κοπεί. Σφίξτε τις χαλαρές συνδέσεις. Αντικαταστήστε τα καλώδια που έχουν φθαρεί ή κοπεί.

E. Έχουν χαλάσει ηλεκτρικά εξαρτήματα;

A. Πηγαίστε για σέρβις στον αντιπρόσωπο της Yamaha.

E. Μήπως δεν χρησιμοποιείται το συνιστώμενο καύσιμο;

A. Αντικαταστήστε το καύσιμο με αυτό του συνιστώμενου τύπου.

E. Μήπως δεν χρησιμοποιείται το συνιστώμενο λάδι κινητήρα;

A. Ελέγξτε και αντικαταστήστε το λάδι με αυτό του συνιστώμενου τύπου.

E. Μήπως ο θερμοστάτης έχει βλάβη ή έχει φράξει;

A. Πηγαίστε για σέρβις στον αντιπρόσωπο της Yamaha.

E. Μήπως είναι κλειστή η βίδα εξαέρωσης;

A. Ανοίξτε τη βίδα εξαέρωσης.



Ε. Μήπως δεν λειτουργεί σωστά η αντλία καυσίμου;

Α. Πηγαίστε για σέρβις στον αντιπρόσωπο της Yamaha.

Ε. Μήπως είναι λάθος η σύνδεση του καυσίμου;

Α. Συνδέστε σωστά.

Ε. Μήπως είναι λάθος το εύρος θερμοκρασίας του μπουζιού;

Α. Ελέγξτε το μπουζί και αντικαταστήστε το με ένα του συνιστώμενου τύπου.

Ε. Μήπως έχει σπάσει ο ιμάντας της αντλίας καυσίμου υψηλής πίεσης;

Α. Πηγαίστε για σέρβις στον αντιπρόσωπο της Yamaha.

Ε. Μήπως ο κινητήρας δεν αποκρίνεται σωστά στη θέση του μοχλού ταχυτήτων;

Α. Πηγαίστε για σέρβις στον αντιπρόσωπο της Yamaha.

## Υπερβολική δόνηση του κινητήρα.

Ε. Μήπως έχει πάθει ζημιά η προπέλα;

Α. Πηγαίστε την προπέλα για επισκευή ή αλλαγή.

Ε. Μήπως έχει καταστραφεί ο άξονας της προπέλας;

Α. Πηγαίστε για σέρβις στον αντιπρόσωπο της Yamaha.

Ε. Μήπως έχουν μπλεχτεί φύκια ή άλλα ξένα σώματα στην προπέλα;

Α. Αφαιρέστε και καθαρίστε την προπέλα.

Ε. Μήπως έχει χαλαρώσει το μπουλόνι στήριξης της μηχανής;

Α. Σφίξτε το μπουλόνι.

Ε. Μήπως έχει χαλαρώσει ή πάθει ζημιά ο άξονας περιστροφής του τιμονιού;

Α. Σφίξτε τον ή πηγαίστε για σέρβις στον αντιπρόσωπο της Yamaha.

RMU29432

## Προσωρινές ενέργειες σε περιπτώσεις έκτακτης ανάγκης

RMU29440

### Ζημιά από πρόσκρουση

RWM00870



### ΠΡΟΕΙΔΟΠΟΙΗΣΗ

Η εξωλέμβια μηχανή μπορεί να πάθει σοβαρή ζημιά από χτύπημα κατά τον χειρισμό ή τη μεταφορά με τρέιλερ. Η ζημιά μπορεί να κάνει την εξωλέμβια όχι ασφαλή για χρήση.

Αν η εξωλέμβια χτυπήσει ένα αντικείμενο στο νερό, ακολουθήστε την παρακάτω διαδικασία.



1. Σβήστε αμέσως τον κινητήρα.
2. Εξετάστε το σύστημα ελέγχου και όλα τα εξαρτήματα για ζημιά. Εξετάστε επίσης μήπως έχει πάθει ζημιά το σκάφος.
3. Είτε βρείτε κάποια ζημιά είτε όχι, επιστρέψτε στο κοντινότερο λιμάνι αργά και προσεκτικά.
4. Πηγαίστε την εξωλέμβια για έλεγχο στον αντιπρόσωπο πριν την ξαναχρησιμοποιήσετε.

# Αντιμετώπιση προβλημάτων

RMU29462

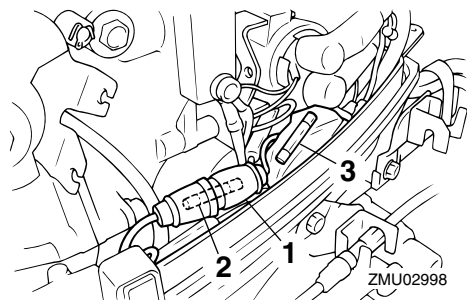
## Αντικατάσταση της ασφάλειας

Αν κάηκε η ασφάλεια, σε ένα μοντέλο ηλεκτρικής εκκίνησης, ανοίξτε την ασφαλειοθήκη και αντικαταστήστε την ασφάλεια με μια καινούρια των σωστών αμπερ.

RWM00630

### **ΠΡΟΕΙΔΟΠΟΙΗΣΗ**

Φροντίστε να χρησιμοποιήσετε την ασφάλεια που ορίζεται. Λάθος ασφάλεια ή κομμάτι σύρματος μπορεί να αφήσουν να περάσει υπερβολική ποσότητα ρεύματος. Αυτό μπορεί να προκαλέσει ζημιά στο ηλεκτρικό σύστημα και υπάρχει πιθανότητα φωτιάς.



1. Συγκρατητής ασφάλειας
2. Ασφάλεια (20 αμπερ)
3. Εφεδρική ασφάλεια (20 αμπερ)

## ΣΗΜΕΙΩΣΗ:

Αν η καινούρια ασφάλεια καεί αμέσως, συμβουλευτείτε τον αντιπρόσωπο της Yamaha.

RMU29531

## Η μίζα δεν λειτουργεί

Αν ο μηχανισμός της μίζας δεν λειτουργεί (ο κινητήρας δεν παίρνει στροφές με τη μίζα), μπορείτε να βάλετε μπροστά τη μηχανή χειροκίνητα, με το σχοινί εκκίνησης

έκτακτης ανάγκης.

RWM01020

### **ΠΡΟΕΙΔΟΠΟΙΗΣΗ**

- Ακολουθήστε αυτή τη διαδικασία μόνο σε έκτακτη ανάγκη και μόνο για όσο χρόνο χρειάζεται μέχρι να επιστρέψετε στο λιμάνι για επισκευή.
- Όταν χρησιμοποιείτε το σχοινί εκκίνησης έκτακτης ανάγκης για να βάλετε μπροστά τη μηχανή, το σύστημα προστασίας από εκκίνηση με ταχύτητα δεν λειτουργεί. Βεβαιωθείτε λοιπόν ότι ο μοχλός ταχυτήτων είναι στη νεκρά. Αλλιώς το σκάφος μπορεί να κινηθεί απότομα και να προκαλέσει ατύχημα.
- Συνδέστε το καλώδιο του διακόπτη σταματήματος του κινητήρα σε ένα ασφαλές σημείο στα ρούχα σας, στο χέρι ή το πόδι όταν χειρίζεστε τη μηχανή.
- Μην συνδέετε το καλώδιο σε ρούχα που ενδέχεται να σκιστούν. Προσέξτε μην μπερδευτεί το καλώδιο κάπου στη διαδρομή και δεν λειτουργήσει όταν χρειαστεί.
- Αποφύγετε κατά λάθος τράβηγμα του καλωδίου στη διάρκεια της κανονικής λειτουργίας. Η απώλεια της ισχύος του κινητήρα συνεπάγεται την απώλεια ελέγχου μέσω του τιμονιού. Επίσης, χωρίς ισχύ από τον κινητήρα το σκάφος επιβραδώνει απότομα. Αυτό μπορεί να πετάξει μπροστά ανθρώπους και αντικείμενα του σκάφους.
- Βεβαιωθείτε ότι δεν στέκεται κάποιος πίσω σας όταν τραβάτε το σχοινί εκκίνησης, γιατί μπορεί να τιναχτεί απότομα πίσω και να τον τραυματίσει.
- Το περιστρεφόμενο βολάν είναι πολύ επικίνδυνο. Προσέξτε μην πιαστεί κάποιο ρούχο ή άλλο αντικείμενο όταν βάζετε μπροστά τον κινητήρα. Χρησιμοποιείτε το σχοινί εκκίνησης μόνο σύμφωνα με τις

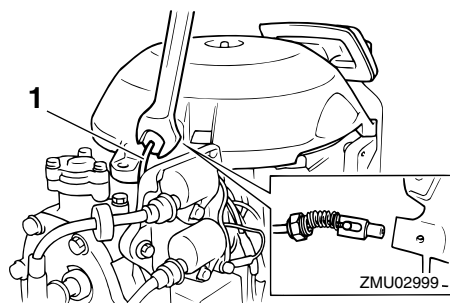
οδηγίες. Μην αγγίζετε το βολάν ή άλλα κινούμενα τμήματα όταν λειτουργεί ο κινητήρας. Μην τοποθετείτε το μηχανισμό της μίζας ή το καπάκι μετά την εκκίνηση του κινητήρα.

- Μην αγγίζετε το πηνίο ανάφλεξης, το καλώδιο του μπουζί, την πίπα του μπουζί ή άλλα ηλεκτρικά εξαρτήματα όταν ξεκινάτε ή χειρίζεστε τη μηχανή, γιατί μπορεί να πάθετε ηλεκτροπληξία.

RMU29561

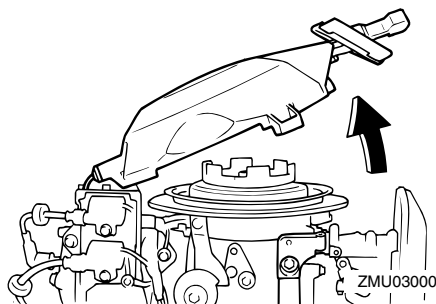
## Εκκίνηση σε περίπτωση έκτακτης ανάγκης

1. Αφαιρέστε το καπάκι του κινητήρα.
2. Αποσυνδέστε το καλώδιο προστασίας από εκκίνηση με ταχύτητα από τη μίζα, αν υπάρχει.

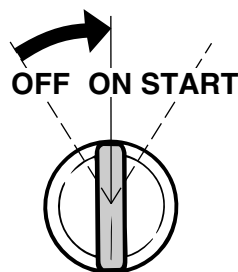


1. Καλώδιο προστασίας από εκκίνηση με ταχύτητα

3. Βγάλτε το κάλυμμα της μίζας/βολάν ξεβιδώνοντας το(τα) μπουλόνι(α).



4. Ετοιμάστε τη μηχανή για εκκίνηση. Για περισσότερες πληροφορίες αναφερθείτε στη σελίδα 23. Βεβαιωθείτε ότι η μηχανή είναι σε νεκρά και ότι το καλώδιο σταματήματος του κινητήρα είναι συνδεδεμένο στον διακόπτη σταματήματος. Αν η μηχανή έχει γενικό διακόπτη, αυτός θα πρέπει να είναι στη θέση “ON” (on).

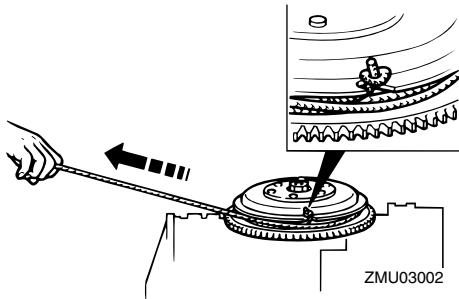


ZMU02636

5. Αν υπάρχει κουμπί του τσοκ και ο κινητήρας είναι κρύος, τραβήξτε έξω το κουμπί του τσοκ. Μόλις πάρει μπροστά ο κινητήρας, επαναφέρετε σταδιακά το κουμπί του τσοκ στην αρχική του θέση καθώς ζεσταίνεται ο κινητήρας.
6. Εισάγετε την άκρη του σχοινού με τον κόμπο στο δόντι του ρότορα του βολάν και τυλίξτε το σχοινί εκκίνησης έκτακτης ανάγκης γύρω από το βολάν αρκετές φορές δεξιόστροφα.
7. Τραβήξτε δυνατά προς τα έξω για να

# Αντιμετώπιση προβλημάτων

πάρει μπροστά ο κινητήρας.  
Επαναλάβετε αν χρειάζεται.



RMU29760

## Φροντίδα βυθισμένης μηχανής

Αν η εξωλέμβια βυθιστεί, πηγαίνετέ την αμέσως στον αντιπρόσωπο της Yamaha. Αλλιώς, μπορεί να αρχίσει να σκουριάζει σχεδόν αμέσως.

Αν δεν μπορείτε να την πάτε αμέσως στον αντιπρόσωπο της Yamaha, ακολουθήστε την παρακάτω διαδικασία ώστε να ελαχιστοποιήσετε τη ζημιά του κινητήρα.

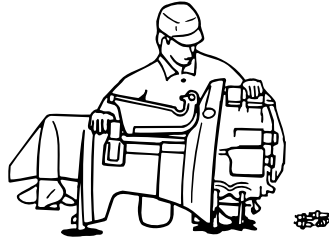
RMU29771

### Διαδικασία

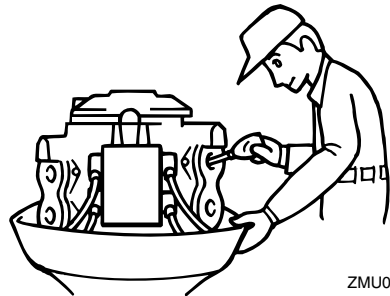
1. Πλύνετε καλά με γλυκό νερό για να καθαρίσετε τις λάσπες, το αλάτι, τα φύκια και ούτω καθ' εξής.



2. Βγάλτε τα μπουζί και γυρίστε τις τρύπες των μπουζί προς τα κάτω ώστε να φύγουν τυχόν νερό, λάσπες ή άλλα επιβλαβή υλικά.



3. Αδειάστε το καύσιμο από το καρμπυρατέρ, το φίλτρο καυσίμου και τον αγωγό του καυσίμου.
4. Ψεκάστε με λάδι λεπτής διασποράς ή λάδι κινητήρα μέσα στο/στα καρμπυρατέρ και τις τρύπες των μπουζί, ενώ γυρίζετε τον κινητήρα με τη χειροκίνητη μίζα ή με το σχοινί ξεκινήματος έκτακτης ανάγκης.



5. Πηγαίνετε την εξωλέμβια στον αντιπρόσωπο της Yamaha το συντομότερο δυνατόν.

RCM00400


### ΠΡΟΣΟΧΗ:

**Μην επιχειρήσετε να χρησιμοποιήσετε την εξωλέμβια μηχανή αν δεν ελεγχθεί πλήρως.**





YAMAHA MOTOR CO., LTD.

Τυπώθηκε στην Ιαπωνία  
Απρίλιος 2005-0.2 × 1 

Τυπωμένο σε ανακυκλωμένο χαρτί