



F115A
FL115A

KÄYTTÄJÄN KÄSIKIRJA

68V-28199-87-L0

LMU25050

Lue tämä Käyttäjän käsikirja huolellisesti, ennen kuin alat käyttää perämoottoria.

LMU25101

Tärkeitä tietoja omistajalle

Kiitos, kun valitsit Yamaha-perämootorin. Tämä Käyttäjän käsikirja sisältää tarvittavat tiedot perämootorin käyttämisestä ja kunnossapidosta. Lukemalla nämä yksinkertaisia ohjeet huolellisesti ja noudattamalla niitä voit nauttia uudesta Yamaha-perämootorista mahdollisimman kauan. Jos sinulla on kysyttävää perämootorin käyttämisestä tai kunnossapitoimista, ota yhteyttä Yamaha-jälleenmyyjään.

Erityisen tärkeät tiedot on merkitty seuraavilla tavoilla tähän Käyttäjän käsikirjaan.



Turvallisuusvaroituksen merkki tarkoittaa: **HUOMIO! OLE VARUILLASII! TURVALISUUTESI ON KYSEESSÄ!**

LWM00780



VAROITUS

VAROITUS-kohdassa mainittujen ohjeiden noudattamatta jättäminen voi johtaa vakavien vammojen tai kuoleman aiheutumiseen koneenkäyttäjälle, sivustakatosjalle tai perämootorin tarkastajalle tai korjaajalle.

LCM00700

TÄRKEÄÄ:

TÄRKEÄÄ-kohdassa kerrotaan erityisistä varoimista, joita on noudatettava ettei perämootori vahingoittuisi.

HUOMAA:

HUOMAUTUS-kohdassa kerrotaan olennaista tietoa, jonka avulla toimenpide on helpompi tai selvempi suorittaa.

Yamaha parantaa jatkuvasti tuotteidensa rakennetta ja laatua. Tämä käsikirja sisältää painohetkellä uusimmat tuotetiedot, mutta jatkuvan tuotekehittelyn takia sen tiedoissa voi ehkä olla pieniä eroja omaan perämoot-

toriisi nähden. Jos sinulla on kysyttävää tämän käsikirjan sisällöstä, ota yhteyttä Yamaha-jälleenmyyjään.

Jotta tuotteen käyttöikä olisi mahdollisimman pitkä, Yamaha suosittelee tuotteen käyttämistä ja määräaikaistarkastusten ja -huoltojen suorittamista noudattamalla täsmällisesti Käyttäjän käsikirjassa annettuja ohjeita. Ota huomioon, että jos näitä ohjeita ei noudateta, tuote voi vaurioitua ja lisäksi sen takuu voi raueta.

Joissakin maissa lainsäädäntö rajoittaa käyttäjää viemästä tuotetta pois sen ostomaasta, jolloin tuotteen rekisteröiminen viedessä kohdemaassa ei ehkä ole mahdollista. Lisäksi takuu ei ehkä ole voimassa joillakin alueilla. Jos aiot viedä tuotteen muuhun maahan, kysy lisätietoja jälleenmyyjältä tuotteen ostomaassa.

Jos olet ostanut tuotteen käytettynä, ota yhteyttä lähimpään jälleenmyyjään ja pyydä asiakastietojen rekisteröimistä uudelleen. Vain näin saat oikeuden käyttää ilmoitettuja palveluita.

HUOMAA:

Tämän oppaan toimintaohjeiden ja kuvien perustana on F115AET, FL115AET ja sen vakiovarusteet. Tämän kaikki ohjeet eivät ehkä koske tiettyä mallia.

Käsikirjan tärkeät tiedot

LMU25120

**F115A, FL115A
KÄYTTÄJÄN KÄSIKIRJA
©2005 Yamaha Motor Co., Ltd.
1. painos, maaliskuu 2005
Kaikki oikeudet pidätetään.
Jälkipainos tai muu käyttäminen
kielletty ilman
Yamaha Motor Co., Ltd:n
antamaa kirjallista lupaa.
Painettu Japanissa**

Sisällysluettelo

Yleistä.....	1	Varoitusvalo	16
Tunnistetiedot.....	1	Digitaalinen käyntinopeusmittari	16
Perämootorin sarjanumero.....	1	Alhaisen öljynpaineen	
Avaimen numero	1	varoitusvalo	17
CE-merkintälaatta	1	Ylikuumenemisen varoitusvalo	
Käyttöturvallisuustietoja	2	(digitaalinen)	17
Tärkeät merkinnät	3	Nopeusmittari (digitaalinen)	17
Varoitusmerkinnät	3	Trimmimittari (digitaalinen)	18
Tankkausohjeet	4	Käyttötuntimittari (digitaalinen)	18
Bensiini	4	Vedenerottimen varoitusvalo	18
Moottoriöljy.....	4	Moottorivian varoitusvalo	19
Akkuvaatimukset	5	Trippimittari	19
Akun tekniset tiedot.....	5	Kello	19
Potkurin valitseminen	5	Polttoainemittari	20
Vaihte päällä käynnistyksen		Polttoaineen varoitusvalo	20
estolaite	6	Alhaisen akkujännitteen	
Tärkeimmät osat.....	7	varoitusvalo	20
Keskeiset osat	7	Polttoaineen hallintamittari	21
Kauko-ohjaus	7	Polttoainevirtausmittari	21
Kauko-ohjausvipu	8	Polttoaineen kulutusmittari	22
Vapaa-asennon lukitsin.....	8	Polttoainetaloudellisuus	22
Vapaa-asennon kaasuvipu	9	Kahden moottorin nopeuden	
Vapaa-asennon kaasuvipu	9	synkronoija	23
Ohjauskahva	9	Varoitusjärjestelmä	23
Vaihevipu	10	Ylikuumenemisvaroitus	
Kaasukahva	10	(kaksi moottoria)	24
Kaasun osoitin	10	Alhaisen öljynpaineen varoitus.....	24
Kaasuvivun kitkansäädin	10	Vedenerottimen varoitus	25
Moottorin turvakytin	11	Moottorivian varoitus	26
Moottorin pysäytyspainike.....	12	Käyttö	27
Pääkytkin	12	Asennus	27
Kauko-ohjauslaitteen tai		Perämootorin asentaminen	27
ohjauskahvan sähkötrimmi- ja		Moottorin sisäänajo.....	28
kippinkytin	13	Toimintaohje nelitahtimalleissa	28
Alakopan sähkötrimmi- ja		Ennen käyttöä tehtävät	
kippinkytin	13	tarkistukset.....	29
Sähkötrimmi- ja kippikytkimet		Polttoaine	29
(kaksoiskansiasennus)	14	Hallintalaitteet.....	29
Anodilla varustettu trimmievä	14	Moottori	29
Sähkötrimmi- ja kippimallin tai		Moottoriöljyn määrän	
sähköhydraulisen kippimallin		tarkistaminen.....	29
kippauksen kannatinvipu	15	Polttoaineen lisääminen.....	30
Yläkopan lukitus- ja vapautusvipu		Perämootorin käyttäminen	30
(ylösvetotyyppi).....	15	Polttoaineen syöttäminen.....	30
Huuhtelulaite	16	Moottorin käynnistäminen	31

Sisällysluettelo

Moottorin lämmittäminen.....	34	tarkistaminen.....	54
Käsikäynnistyksellä ja		Polttoainesuodattimen	
sähkökäynnistyksellä varustetut		tarkastaminen	55
mallit	34	Polttoainesuodattimen	
Vaihteen kytkeminen.....	34	puhdistaminen.....	55
Eteenajo (ohjaukskahvalla ja kauko-		Joutokäyntinopeuden	
ohjauksella varustetut mallit)	34	tarkistaminen.....	56
Peruutus (automaattisella		Moottoriöljyn vaihtaminen	56
peruutuslukolla ja sähkötrimmillä		Johdinten ja liittimien	
ja -kipillä varustetut mallit)	35	tarkistaminen.....	58
Moottorin pysäyttäminen	36	Pakokaasuvuodot.....	58
Toimintaohje	36	Vesivuodot	58
Perämoottorin trimmaaminen.....	37	Moottorin öljyvuodot	58
Trimmikulman säätäminen	37	Sähkötrimmi- ja kippijärjestelmän	
Veneen trimmikulman		tarkistaminen.....	58
säätäminen	38	Potkurin tarkistaminen.....	59
Kippaaminen ylös ja alas	39	Potkurin irrottaminen	60
Moottorin kippaaminen ylös	40	Potkurin asentaminen	61
Moottorin kippaaminen alas	41	Vaihteistoöljyn vaihtaminen.....	61
Ajaminen matalassa vedessä	42	Anodiin tarkistaminen ja	
Sähkötrimmi- ja kippimallit /		vaihtaminen.....	62
Sähkökippauksella varustetut		Akun tarkistaminen	
mallit	42	(sähkökäynnistyksellä	
Ajaminen muissa oloissa.....	44	varustetuissa moottoreissa)	63
Kunnossapito	45	Akun kytkeminen	64
Tekniset tiedot.....	45	Akun kytkeminen irti	64
Perämoottorin kuljettaminen ja		Yläkopan tarkistaminen.....	64
varastoiminen.....	46	Veneen pohjan maalaaminen	65
Perämoottorin varastoiminen	46	Ratkaisuehdotus	66
Toimintaohje	47	Vianetsintä	66
Voitelu (muut kuin		Tilapäiset toimet	
tuoreöljyvoitelumallit)	48	hätätilanteessa.....	70
Akun kunnossapito.....	48	Törmäysvauriot	70
Moottorin huuhteleminen	49	Ajaminen yhdellä moottorilla	70
Perämoottorin puhdistaminen	50	Sulakkeen vaihtaminen	70
Moottorin maalipinnan		Sähkötrimmi ja -kippi tai	
tarkistaminen	50	sähkötrimmi ei toimi	71
Määräaikaiset huoltotoimet	50	Käynnistysmoottori ei toimi	71
Varaosat.....	50	Moottorin käynnistäminen	
Huoltoaikataulu	51	hätätilanteessa	72
Huoltoaikataulu (lisä-)	52	Veteen pudonneen moottorin	
Voitelu	53	käsitleminen	73
Sytytystulpan puhdistaminen ja		Toimintaohje.....	73
säätäminen	53		
Polttoainejärjestelmän			

LMU25170

Tunnistetiedot

LMU25182

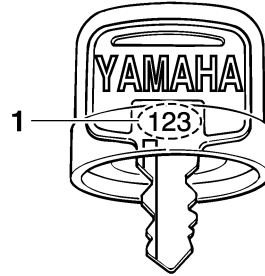
Perämootorin sarjanumero

Perämootorin sarjanumero on merkitty kiinnityskorvakkeen paapuurinpuoleiseen sivuun tai kääntöjalustan yläosaan kiinnitettyyn kilpeen.

Merkitse perämootorin sarjanumero sille varattuihin kohtiin, jotta löydät sen helposti tilatessasi varaosia Yamaha-jälleenmyyjältä ja siinä tapauksessa, että perämootori varastetaan.

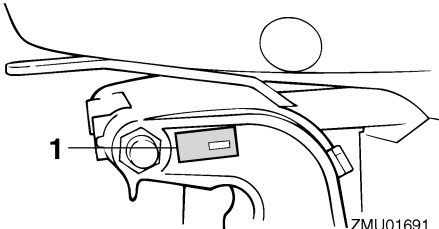


ZMU01693



ZMU01694

1. Avaimen numero



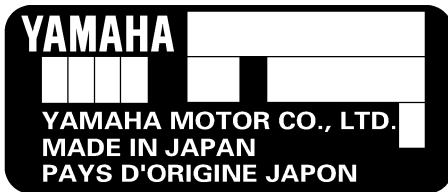
ZMU01691

1. Perämootorin sarjanumeron sijainti

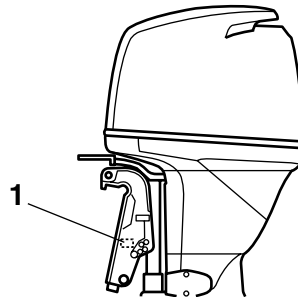
LMU25202

CE-merkintälaatta

Tällä kilvellä varustetut moottorit täyttävät EU:n konedirektiivin soveltuvien osien vaatimukset. Lisätietoja on merkintälaatatassa ja EU-vaatimustenmukaisuusvakuutuksessa.



ZMU01692



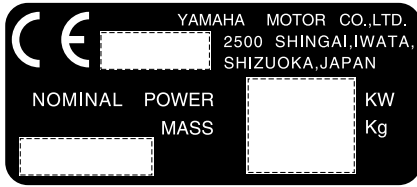
ZMU04273

1. CE-merkintälaatan sijainti

LMU25190

Avaimen numero

Jos moottorissa on päävirtalukko, avaimen merkitty tunnistenumero oheisen kuvan mukaisesti. Merkitse avaimen tunnistenumero sille varattuun kohtaan uuden avaimen tilaamista varten.



ZMU01696

LMU25371

Käyttöturvallisuustietoja

- Lue tämä käsikirja kokonaan, ennen kuin asennat perämoottorin tai alat käyttää sitä. Lukemalla käsikirjan saat tarvittavat tiedot moottorista ja sen käyttämisestä.
- Lue veneen mukana toimitetut käyttöoppaat ja varoitukset, ennen kuin alat käyttää venettä. Varmista, että ymmärrät kaikki ohjeet.
- Älä asenna tätä perämoottoria veneeseen, joka on mitoitettu pienempää moottoria varten. Liian tehokkaan moottorin käyttäminen voi aiheuttaa veneen hallinnan menettämisen. Perämoottorin nimellisteho saa olla enintään yhtäsuuri kuin veneen tiedoissa ilmoitettu enimmäisteho. Jos et tiedä veneen tehosuositusta, ota yhteyttä veneen myyjään tai valmistajaan.
- Älä tee muutoksia perämoottoriin. Muutokset voivat vahingoittaa moottoria tai vaarantaa käyttöturvallisuuden.
- Väärä potkurivalinta ja virheellinen käyttö voivat aiheuttaa moottorin vaurioitumisen ja lisäksi kasvattaa polttoaineenkulutusta. Kysy jälleenmyyjältä tietoja oikeasta käytöstä.
- Älä koskaan käytä moottoria päihtyneenä. Noin 50 prosenttia veneilyonnettomuuksista johtuu veneen käyttämisestä päihtyneenä.
- Huolehdi siitä, että veneessä on kelluntaliivi jokaista matkustajaa varten. Kelluntaliivi on suositeltavaa pitää aina päällä vesillä liikuttaessa. Etenkin lasten ja uimataidottomien on aina pidettävä yllään kelluntaliiviä. Vaarallisissa oloissa kaikkien veneessä olevien on pidettävä yllään kelluntaliivejä.
- Bensiini on erittäin syttyvää ja bensiinihöyryt ovat syttyviä ja räjähtäviä. Ole huolellinen käsitellessäsi ja säilyttäessäsi bensiiniä. Varmista ennen moottorin käynnistämistä, että läsnä ei ole bensiinihöyryjä tai polttoainevuotoja.
- Tämä tuote muodostaa pakokaasuja, jotka sisältävät hiilimonoksidia eli häkää. Hiilimonoksidi on väritön ja hajuton kaasu, jonka hengittäminen voi aiheuttaa aivovaurion tai kuoleman. Hiilimonoksidi- myrkytyksen oireita ovat pahoinvointi, hui-maus ja unisuus. Huolehdi riittävästä ilmanvaihdesta ohjaamossa ja kajuutassa. Älä tuki pakokaasuaukkoja.
- Tarkista ennen moottorin käynnistämistä, että kaasu, vaihteet ja ohjaus toimivat normaalisti.
- Pidä käytön aikana moottorin turvakytkimen naru huolellisesti kiinnitettynä vaatteisiisi, käteesi tai jalkaasi. Jos horjahdat ajon aikana, naru irtoaa turvakytkimestä ja moottori pysähtyy.
- Tutustu merenkulkusäädöksiin ja noudata niitä.
- Huolehdi siitä, että käytössäsi ovat tiedot säätilasta. Selvitä ajankohtainen sääennuste, ennen kuin lähdet vesille. Vältä veneilemistä vaarallisessa säässä.
- Kerro jollekin aina ennen lähtöä vesille, mihin olet matkalla. Muista ilmoittaa tälle henkilölle suunnitelmien muuttumisesta.

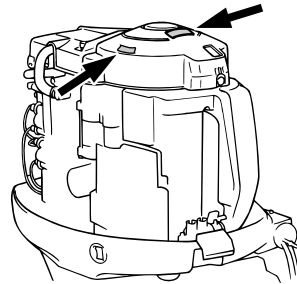
- Käytä tervettä järkeä ja harkintakykyä veneillessäsi. Tunne omat kykysi ja varmista, että tiedät, miten veneesi käyttäytyy erilaisissa oloissa. Älä ylitä omia rajojasi tai veneesi asettamia rajoituksia. Liiku aina turvallisella nopeudella ja huolehdi riittäväällä tähytyksellä esteiden ja muun liikenteen väistämisestä.
- Huolehdi moottorin käydessä siitä, että veneen läheisyydessä ei ole uimareita.
- Älä veneile uimarantojen läheisyydessä.
- Jos havaitset veneen läheisyydessä uimarin, kytke vaihde vapaalle ja pysäytä moottori.
- Noudata tarkasti paikallisia jätehuoltomääräyksiä hävittäessäsi öljyn vaihtamisessa ja lisäämisessä käytettyjä astioita. Lisätietoja tyhjiin astioiden oikeasta käsittelemisestä saat liikkeestä, josta ostit öljyn.
- Pyyhi aina kaikki öljyroiskeet huolellisesti vaihtaessasi tuotteen voitelemisessa käytettäviä öljyjä (moottori- tai vaihteistoöljy). Käytä aina öljyä kaataessasi suppiloa tai vastaavaa laitetta. Jos olet epävarma, kysy tietoja vaihtotoimenpiteen oikeasta suorittamisesta jälleenmyyjältä.
- Hävitä aina loppuun käytetty tuote noudattamalla paikallisia jätehuoltomääräyksiä. Yamaha suosittelee, että kysyt jälleenmyyjältä tietoja tuotteen hävittämisestä.

LMU25382

Tärkeät merkinnät

LMU25395

Varoitusmerkinnät



ZMU04275

LMU25401

Kilpi

LWMO1260

VAROITUS

- Varmista ennen moottorin käynnistämistä, että vaihdevipu on vapaa-asennossa. (ei koske 2 hv:n malleja)
- Älä koske sähköosiin tai irrota niitä käynnistyksen tai käytön aikana.
- Pidä kädet, hiukset ja vaatteet kaukana vauhtipyörästä ja muista liikkuvista osista moottorin ollessa käynnissä.

LMU25413

Kilpi (vastakiertoiset mallit)

LWMO1281

VAROITUS

Käytä tässä moottorissa ainoastaan vastapäivään pyörivää potkuria. Vastapäivään pyörivissä potkureissa on kokomerkinän jälkeen L-kirjain. Vääräntyyppisen potkurin käyttäminen voi aiheuttaa veneen liikkumisen väärään suuntaan, mikä voi aiheuttaa onnettomuuden.

LMU25540

Tankkausohjeet

LWM00010



VAROITUS

POLTTOAINE JA POLTTOAINEHÖYRYT VOIVAT SYTTYÄ JA RÄJÄHTÄÄ HELPOSTI!

- Älä tupakoi tankkaamisen aikana ja huolehdi siitä, että läheisyydessä ei ole kipinöitä, liekkejä tai vastaavia, jotka voivat aiheuttaa polttoainehöyryjen syttymisen.
- Sammuta moottori ennen tankkaamista.
- Tankkaa moottori hyvin tuuletetussa tilassa. Älä täytä irrallisia polttoainesäiliöitä veneessä.
- Varo roiskuttamasta polttoainetta. Jos polttoainetta kuitenkin roiskuu, kuivaa se kuivalla liinalla.
- Älä ylitäytä säiliötä.
- Tiukkaa täyttöaukon tulppa huolellisesti tankkaamisen jälkeen.
- Jos polttoainetta joutuu suuhun tai silmiin tai polttoainehöyryjä hengitetään suuri määrä, on otettava välittömästi yhteyttä lääkäriin.
- Jos iholle roiskuu polttoainetta, se on pestävä välittömästi saippualla ja vedellä. Jos vaatteille roiskuu polttoainetta, vaatteet on vaihdettava.
- Ehkäise sähköstaattinen kipinöinti koskettamalla polttoainepumpun pistoolilla täyttöaukkoa tai suppiloa.

LCM00010

TÄRKEÄÄ:

Käytä ainoastaan uutta ja puhdasta polttoainetta, jota on säilytetty puhtaissa säiliöissä ja joka ei sisällä vettä tai vierasaineita.

LMU25580

Bensiini

Suosittelua bensiini:

Matalaoktaaninen lyijytön bensiini, jonka oktaaniluku on vähintään 90 (RON).

Jos moottorin käydessä ilmenee nakutusta, käytä toista bensiinimerkkiä tai korkeaoktaanista lyijytöntä bensiiniä.

LMU25683

Moottoriöljy

Suosittelua moottoriöljy:

4-tahtiperämoottoriöljy, jonka SAE- ja API-arvot vastaavat seuraavia tietoja

Moottoriöljyn tyyppi, SAE:

10W-30 tai 10W-40

Moottoriöljyn luokitus, API:

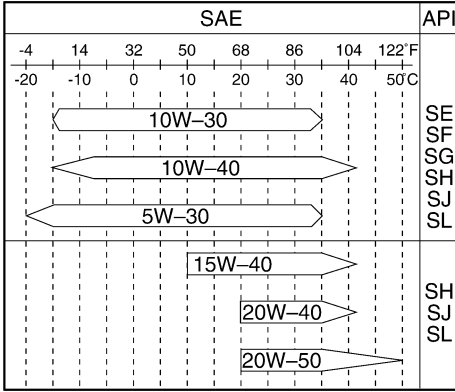
SE, SF, SG, SH, SJ, SL

Moottoriöljyn määrä (öljynsuodatinta lukuun ottamatta):

4.3 L (4.55 US qt) (3.78 Imp.qt)

HUOMAA:

Jos suositeltua moottoriöljyä ei ole saatavissa, valitse vaihtoehtoinen öljy alla olevasta taulukosta paikallisten keskilämpötilojen mukaan.



ZMU05190

LCM01050

TÄRKEÄÄ:

Kaikki nelitahtimallit toimitetaan tehtaalta ilman moottoriöljyä.



ZMU01710

LMU25700

Akkuvaatimukset

LCM01060

TÄRKEÄÄ:

Älä käytä akkua, jonka kapasiteetti on ilmoitettua vaatimusta pienempi. Jos moottorissa käytetään vaatimuksia heikotekoisempaa akkua, sähköjärjestelmässä voi ilmetä toimintahäiriöitä tai akku voi ylikuormittua, mikä vaurioittaa sähköjärjestelmää.

Sähkökäynnistyksellä varustetuissa malleissa on käytettävä akkua, joka täyttää alla olevat vaatimukset.

LMU25720

Akun tekniset tiedot

Pienin kylmäkäynnistysvirta (CCA/EN):
430.0 A
Vähimmäisnimelliskapasiteetti (20HR/IEC):
70.0 Ah

HUOMAA:

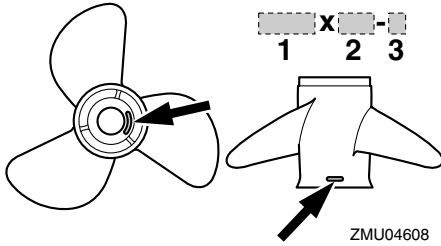
Moottoria ei voi käynnistää, jos akun jännite on liian pieni.

LMU25742

Potkurin valitseminen

Käytettävä potkuri vaikuttaa olennaisesti perämoottorin suorituskykyyn, ja väärä potkuri heikentää suorituskykyä ja voi myös vakavasti vahingoittaa moottoria. Moottorin käyntinopeus riippuu potkurin koosta ja veneen kuormasta. Moottorin liian suuri tai liian pieni käyntinopeus hyvän suorituskyvyn saavuttamiseksi vaikuttaa käänteisesti moottorin tehoon.

Yamaha-perämoottorit on varustettu potkureilla, jotka soveltuvat hyvin moniin erilaisiin käyttökohteisiin. Tästä huolimatta on olemassa käyttökohteita, joihin eri nousukulmalla varustettu potkuri sopii paremmin. Kun kuorma on suuri, pieninouisempi potkuri on sopivampi vaihtoehto, sillä se mahdollistaa oikean käyntinopeuden pitämisen yllä. Vastaavasti suurinouisuinen potkuri soveltuu paremmin kohteisiin, joissa kuorma on pieni. Yamaha-jälleenmyyjiltä on saatavana laaja valikoima potkureita sekä lisätietoja tiettyyn käyttökohteeseen parhaiten sopivan potkurin valitsemisesta ja asentamisesta.



1. Potkurin halkaisija (tuumaa)
2. Potkurin nousu (tuumaa)
3. Potkurin tyyppi (potkurin tunnistekirjain)

HUOMAA:

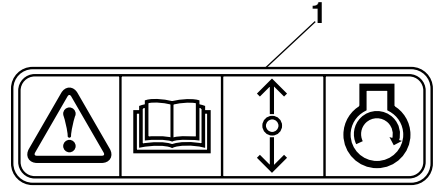
Valitse potkuri, jota käytettäessä moottori voi saavuttaa käyntinopeusalueen puolivälin tai yläpuoliskon ajettaessa enimmäisvenekuormalla ja täydellä kaasulla. Jos käyttöolot, kuten pieni venekuorma, mahdollistaa moottorin käyntinopeuden nousun enimmäissuositusta suuremmaksi, moottorin käyntinopeus on pidettävä oikealla käyntinopeusalueella kaasua vähentämällä.

Katso tietoja potkurin irrottamisesta ja asentamisesta sivulta 59.

LMU25760

Vaihte päällä käynnistyksen estolaite

Kuvassa olevalla merkinnällä varustetuissa Yamaha-perämoottoreissa ja Yamahan hyväksytyissä kauko-ohjauslaitteissa on vaihte päällä käynnistyksen estojärjestelmä. Tämä ominaisuus sallii moottorin käynnistämisen ainoastaan silloin, kun vaihte on vapaalla. Kytke aina vaihte vapaalle, ennen kuin käynnistät moottorin.



ZMU01713

1. Vaihte päällä käynnistyksen eston merkintä

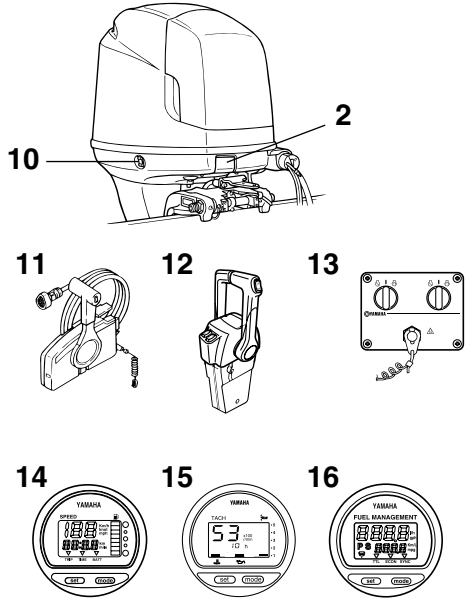
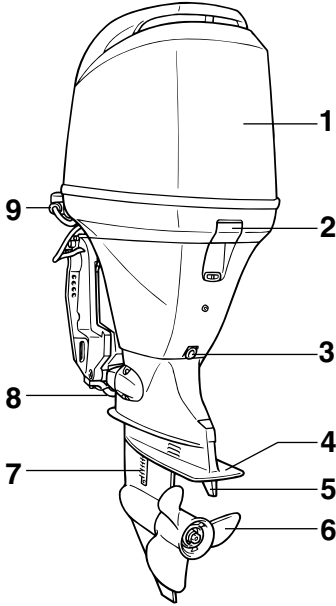
LMU25796

Keskeiset osat

HUOMAA:

* Voi poiketa hieman kuvasta; ei ehkä ole vakiovarusteena kaikissa malleissa.

F115A, FL115A



ZMU04775

1. Yläkoppa
2. Yläkopan lukitus- ja vapautusvivut
3. Tyhjennystulppa
4. Antikavitaatiolevy
5. Trimmievä (anodi)
6. Potkuri*
7. Jäähdytysveden ottoaukko
8. Anodi
9. Huuhtelulaite
10. Sähkötrimmi- ja kippikytkin
11. Kauko-ohjauslaitteisto (laitaan asennettava)*
12. Kauko-ohjauslaitteisto (kanteen asennettava)*
13. Kytkinpaneeli (käytetään kanteen asennettavan mallin kanssa)*

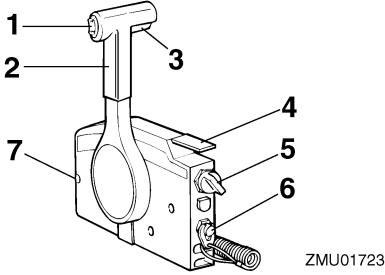
14. Digitaalinen nopeusmittari
15. Digitaalinen käyntinopeusmittari
16. Polttoaineen hallintamittari*

LMU26180

Kauko-ohjaus

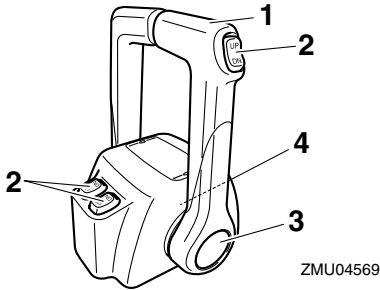
Kauko-ohjausvipu vaikuttaa sekä vaihteen-siirtimeen että kaasuttimeen. Sähkökytkimet sijaitsevat kauko-ohjauslaitteessa.

Tärkeimmät osat



ZMU01723

1. Sähkötrimmi- ja kippikytkin
2. Kauko-ohjausvipu
3. Vapaa-asennon lukitsin
4. Vapaa-asennon kaasuvipu
5. Pääkytkin / rikastinkytkin
6. Moottorin turvakytkin
7. Kaasuvivun kitkansäädin



ZMU04569

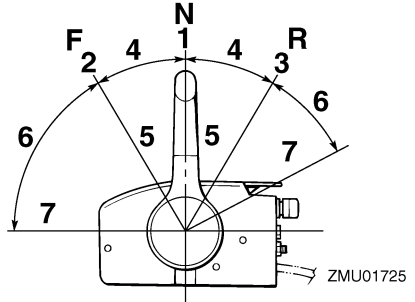
1. Kauko-ohjausvipu
2. Sähkötrimmi- ja kippikytkin
3. Vapaa-asennon kaasuvipu
4. Kaasuvivun kitkansäädin

LMU26190

Kauko-ohjausvipu

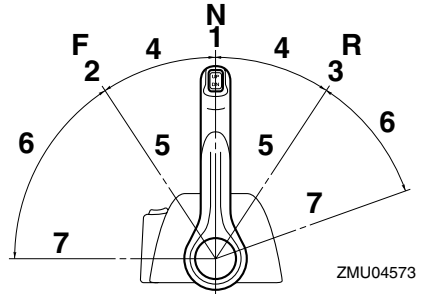
Eteenajovaihte kytkeytyy päälle, kun vipua siirretään vapaa-asennosta eteenpäin. Peruutusvaihte kytkeytyy päälle, kun vipua siirretään vapaa-asennosta taaksepäin. Moottori käy joutokäyntinopeudella, kunnes vipua siirretään noin 35° (tässä kohdassa voi tuntua pieni vastus). Kun vipua siirretään li-

sää, kaasuläppä avautuu ja moottorin käyntinopeus alkaa kasvaa.



ZMU01725

1. Vapaa "N"
2. Eteenajo "F"
3. Peruutus "R"
4. Vaihte
5. Kokonaan kiinni
6. Kaasuläppä
7. Kokonaan auki



ZMU04573

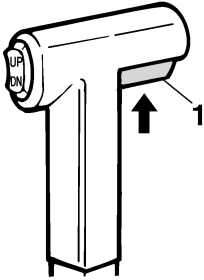
1. Vapaa "N"
2. Eteenajo "F"
3. Peruutus "R"
4. Vaihte
5. Kokonaan kiinni
6. Kaasuläppä
7. Kokonaan auki

LMU26201

Vapaa-asennon lukitsin

Vedä vapaa-asennon lukitsin ylös, jotta voi-

sit kytkeä vaihteen päälle.



ZMU01727

1. Vapaa-asennon lukitsin

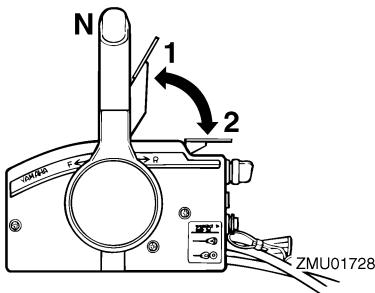
LMU26211

Vapaa-asennon kaasuvipu

Voit lisätä kaasua kytkemättä eteenajo- tai peruutusvaihdetta asettamalla kauko-ohjausvivun vapaa-asentoon ja nostamalla vapaa-asennon kaasuvipua.

HUOMAA:

Vapaa-asennon kaasuvipu toimii vain silloin, kun kauko-ohjausvipu on vapaa-asennossa. Kauko-ohjausvipua voi siirtää vain silloin, kun vapaa-asennon kaasuvipu on kiinni-asennossa.



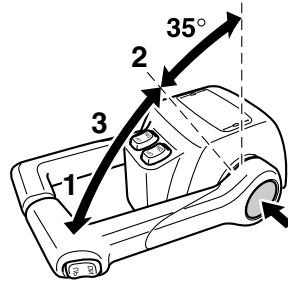
1. Kokonaan auki
2. Kokonaan kiinni

LMU26232

Vapaa-asennon kaasuvipu

Voit lisätä kaasua kytkemättä eteenajo- tai

peruutusvaihdetta päälle painamalla kaasuvivun vapautuspainiketta ja siirtämällä kauko-ohjausvipua.



ZMU04575

1. Kokonaan auki
2. Kokonaan kiinni
3. Vapaa-asennon kaasuvipu

HUOMAA:

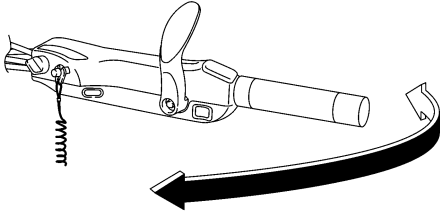
- Kaasuvivun vapautuspainiketta voi painaa vain silloin, kun kauko-ohjausvipu on vapaa-asennossa.
- Painikkeen painamisen jälkeen kaasua voidaan lisätä siirtämällä kauko-ohjausvipua vähintään 35°.
- Kun et tarvitse enää vapaa-asennon kaasua, palauta kauko-ohjausvipu vapaa-asentoon. Kaasuvivun vapautuspainike nousee automaattisesti yläasentoonsa. Tämän jälkeen eteenajo- tai peruutusvaihte kytkeä normaalisti päälle kauko-ohjausvivulla.

LMU25911

Ohjaukahva

Voit kääntää venettä siirtämällä ohjaukahvaa vasemmalle tai oikealle.

Tärkeimmät osat

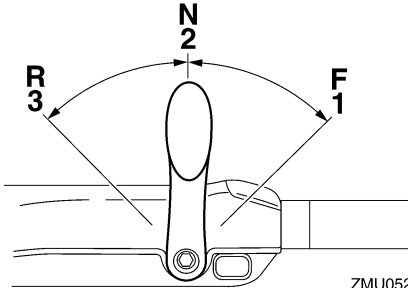


ZMU05203

LMU25922

Vaihdevipu

Kun vedät vaihdevipua itseäsi kohti, moottorin eteenajovaihte kytkeytyy päälle ja vene alkaa liikkua eteenpäin. Kun työntät vaihdevipua itsestäsi poispäin, moottorin peruutusvaihte kytkeytyy päälle ja vene alkaa liikkua taaksepäin.



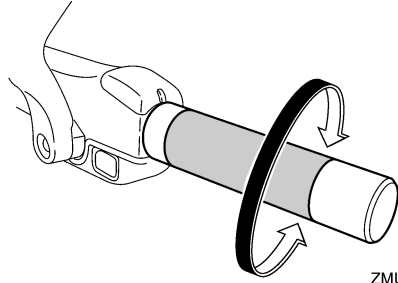
ZMU05204

1. Eteenajo "F"
2. Vapaa "N"
3. Peruutus "R"

LMU25941

Kaasukahva

Kaasukahva on ohjauskahvassa. Voit lisätä moottorin käyntinopeutta kiertämällä kaasukahvaa vastapäivään ja pienentää käyntinopeutta kiertämällä sitä myötäpäivään.

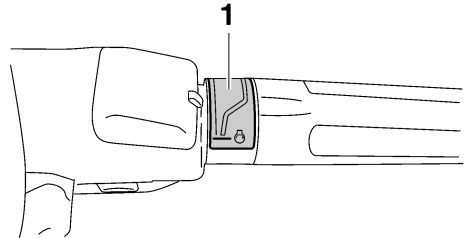


ZMU05205

LMU25961

Kaasun osoitin

Kaasun osoittimen polttoaineen kulutusikäyrä ilmaisee kussakin kaasun asennossa kulutetun polttoaineen suhteellisen määrän. Valitse asento, jossa suorituskyky ja polttoainekulutus ovat ihanteelliset haluttua käyttöä varten.



ZMU05206

1. Kaasun osoitin

LMU25970

Kaasuvivun kitkansäädin

Kitkalaitteella voidaan säätää kaasukahvan tai kauko-ohjausvivun jäykkyyttä käyttäjän mieltymysten mukaan.

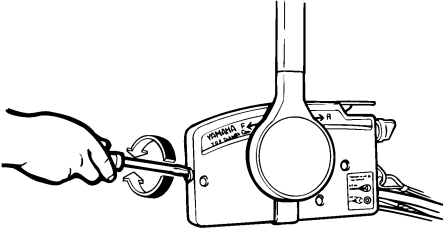
Voit lisätä jäykkyyttä kiertämällä säädintä myötäpäivään. Voit vähentää jäykkyyttä kiertämällä säädintä vastapäivään.

LWM00030

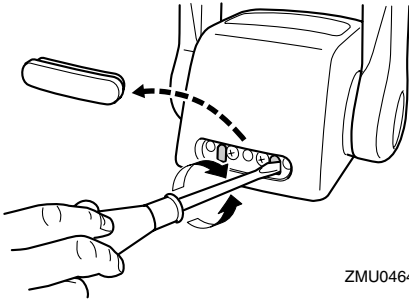


Älä tiukkaa liikaa kitkasäädintä. Jos kitkavastus on liian suuri, kaasuvivun tai -kah-

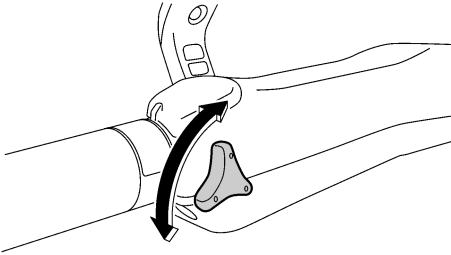
van liikuttaminen voi olla vaikeaa, mikä voi aiheuttaa onnettomuuden.



ZMU01714



ZMU04646



ZMU05207

Kun haluttu nopeus on saavutettu, voit pitää kaasun asetuksen halutussa kohdassa tiukkaamalla säätimen.

LMU25990

Moottorin turvakytkin

Lukkolevyn on oltava kiinnitettynä moottorin pysäytyskytkimeen, jotta moottori voi käydä. Naru on kiinnitettävä huolellisesti käyttäjän

vaatteisiin, käteen tai jalkaan. Jos käyttäjä putoaa laidan yli tai jättää ohjaamon, naru vetää lukkolevyn irti ja katkaisee näin moottorin sytytysvirran. Näin vene ei jatka matkaansa itsestään.

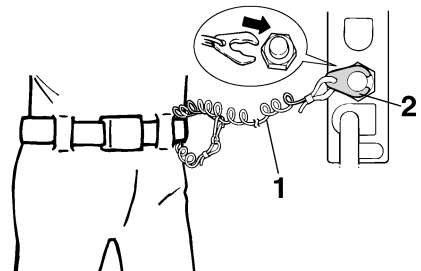
LWM00120

VAROITUS

- Pidä käytön aikana moottorin turvakytkimen naru huolellisesti kiinnitettyinä vaatteisiisi, käteesi tai jalkaasi.
- Älä kiinnitä turvakytkimen narua vaatteisiin, jotka voivat repeytyä. Älä pujota turvakytkimen narua paikkoihin, joissa se voi juuttua kiinni ja estää turvakytkimen toiminnan.
- Ole varovainen, ettet vedä turvakytkimen narusta normaalin käytön aikana. Moottorin sammuminen heikentää huomattavasti veneen ohjattavuutta. Lisäksi moottorin sammumassa veneen nopeus voi hidastua äkillisesti. Tässä tapauksessa veneessä olevat matkustajat ja esineet voivat jatkaa matkaansa eteenpäin.

HUOMAA:

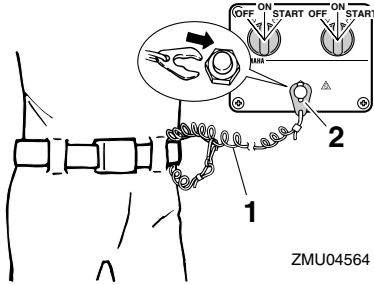
Moottoria ei voi käynnistää, jos lukkolevy ei ole paikallaan.



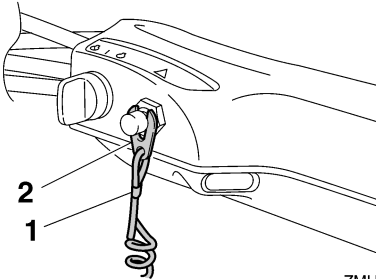
ZMU01716

1. Häätäpysäytysnaru
2. Lukkolevy

Tärkeimmät osat



1. Häätäpysäytysnaru
2. Lukkolevy

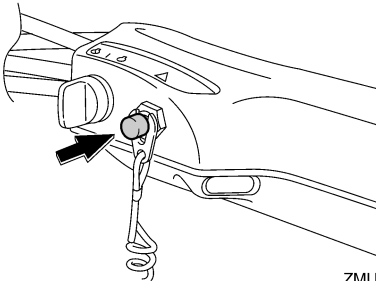


1. Häätäpysäytysnaru
2. Lukkolevy

LMU26001

Moottorin pysäytyspainike

Voit katkaista sytytysvirtapiirin ja pysäyttää moottorin painamalla tätä painiketta.



LMU26090

Pääkytkin

Pääkytkin ohjaa sytytysjärjestelmää. Pääkytkimen toiminta kuvataan alla.

● "OFF" (pois päältä)

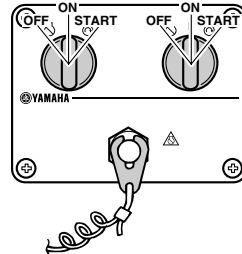
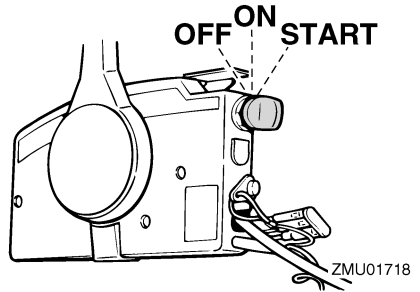
Kun pääkytkin on "OFF" (pois päältä) -asennossa, sähköpiirit on katkaistu ja avaimen voi poistaa.

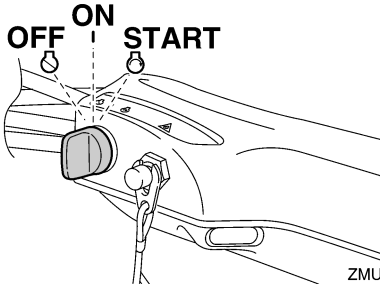
● "ON" (päällä)

Kun pääkytkin on "ON" (päällä) -asennossa, sähköpiirit on kytketty ja avainta ei voi poistaa.

● "START" (käynnistys)

Kun pääkytkin on "START" (käynnistys) -asennossa, käynnistysmoottori pyörittää moottoria sen käynnistämiseksi. Kun avain vapautetaan, se siirtyy automaattisesti "ON" (päällä) -asentoon.





ZMU05210

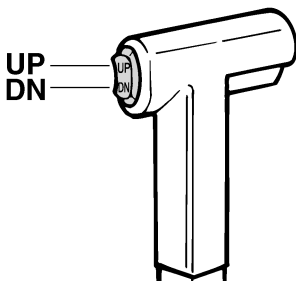
LMU26141

Kauko-ohjauslaitteen tai ohjaukahvan sähkötrimmi- ja kippikytkin

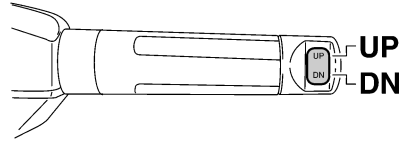
Sähkötrimmi- ja kippijärjestelmällä säädetään perämootorin kulmaa perälautaan nähden. Kun kytkintä painetaan "UP" (ylös) -asentoon, perämootori trimmautuu ylöspäin ja lopuksi se kippautuu ylös. Kun kytkintä painetaan "DN" (alas) -asentoon, perämootori trimmautuu alaspäin ja lopuksi se kippautuu alas. Perämootori pysähtyy nykyiseen asentoonsa, kun kytkin vapautetaan.

HUOMAA:

Lisätietoja sähkötrimmi- ja kippikytkimestä on sivuilla 37 ja 39.



ZMU01720



ZMU05211

LMU26151

Alakopan sähkötrimmi- ja kippikytkin

Sähkötrimmi- ja kippikytkin sijaitsee alakopan sivussa. Kun kytkintä pidetään "UP" (ylös) -asennossa, perämootori trimmautuu ylös ja lopuksi se kippautuu ylös. Kun kytkintä pidetään "DN" (alas) -asennossa, perämootori kippautuu alas ja lopuksi se trimmautuu alas. Perämootori pysähtyy nykyiseen asentoonsa, kun kytkin vapautetaan.

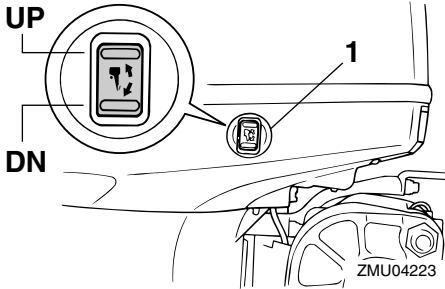
LWM01030



VAROITUS

Käytä alakopassa olevaa sähkötrimmi- ja kippikytkintä vain silloin, kun vene ei liiku ja moottori ei ole käynnissä. Jos tätä kytkintä yritetään käyttää veneen liikkuessa, käyttäjä on vaarassa pudota veteen. Lisäksi kytkimen käyttäminen häiritsee kuljettajan keskittymistä ohjaamiseen, mikä lisää törmäysvaaraa.

Tärkeimmät osat



1. Sähkötrimmi- ja kippikytkin

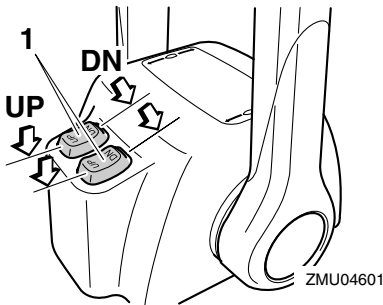
HUOMAA:

Lisätietoja sähkötrimmi- ja kippikytkimestä on sivulla 39.

LMU26161

Sähkötrimmi- ja kippikytkimet (kaksoiskansiasennus)

Sähkötrimmi- ja kippijärjestelmällä säädetään perämootorin kulmaa perälautaan nähden. Kun kytkintä pidetään "UP" (ylös) -asennossa, perämootori trimmautuu ylös ja lopuksi se kippautuu ylös. Kun kytkintä pidetään "DN" (alas) -asennossa, perämootori trimmautuu alas ja lopuksi se kippautuu alas. Perämootori pysähtyy nykyiseen asentoon, kun kytkin vapautetaan.



1. Sähkötrimmi- ja kippikytkin

HUOMAA:

- Kahden moottorin kauko-ohjauslaitteessa kaasuvivun kytkimellä ohjataan molempia moottoreita samanaikaisesti.
- Lisätietoja sähkötrimmi- ja kippikytkimestä on sivuilla 37 ja 39.

LMU26241

Anodilla varustettu trimmievä

Trimmievä on säädettävä niin, että ohjaaminen vasemmalle ja oikealle onnistuu samaa voimaa käyttämällä.

LWM00840

VAROITUS

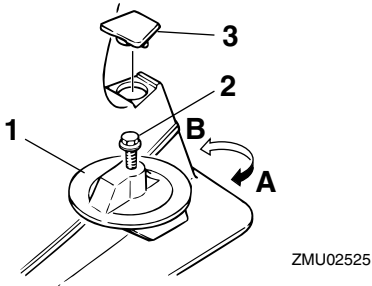
**Väärin säädetty trimmievä voi vaikeuttaa ohjaamista. Varmista ohjauksen toiminta koeajamalla vene aina trimmievän asen-
tamisen tai vaihtamisen jälkeen. Muista tiukata ruuvi trimmievän säätämisen jäl-
keen.**

Jos veneellä on taipumus kääntyä vasem-
malle (paapuurin puolelle), käännä trimmie-
vän takaosaa paapuurin suuntaan "A"
kuvassa. Jos veneellä on taipumus kääntyä
oikealle (styyrpuurin puolelle), käännä trim-
mievän takaosaa styyrpuurin suuntaan "B"
kuvassa.

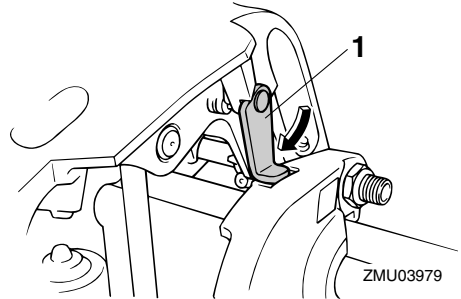
LCM00840

TÄRKEÄÄ:

**Trimmievä toimii myös anodina, joka
suojaa moottoria sähkökemialliselta syö-
pymiseltä. Älä koskaan maalaa trimmie-
vää, sillä maalaaminen estää sen
toimimisen anodina.**



1. Trimmievä
2. Pultti
3. Tulppa

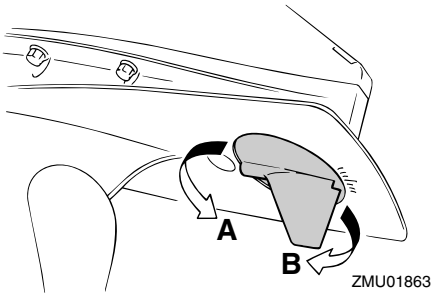


1. Kippauksen kannatinvipu

LMU26382

Yläkopan lukitus- ja vapautusvipu (ylösvetotyyppi)

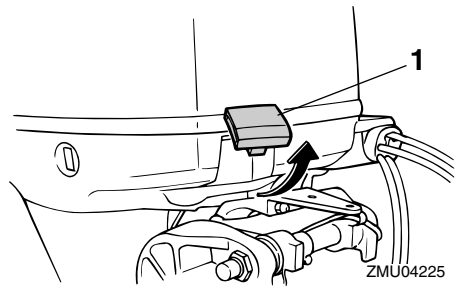
Voit poistaa moottorin yläkopan vetämällä lukitus- ja vapautusvivun tai -vivut ylös ja nostamalla moottorikopan pois. Kun asetat moottorikopan takaisin paikalleen, tarkista, että se asettuu oikein paikalleen kumitiiviteeseen. Lukitse sitten moottorikoppa paikalleen siirtämällä vipua tai vipuja alaspäin.



LMU26340

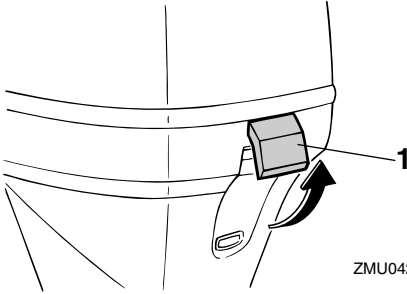
Sähkötrimmi- ja kippimallin tai sähköhydraulisen kippimallin kippauksen kannatinvipu

Voit asettaa perämoottorin pysymään kiptuna ylös lukitsemalla kippauksen kannatinvivun kiinnityskorvakkeeseen.



1. Yläkopan lukitus- ja vapautusvivut

Tärkeimmät osat



ZMU04226

1. Yläkopan lukitus- ja vapautusvivut

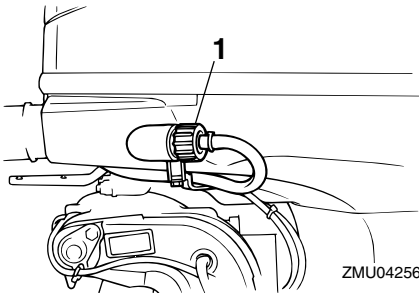
LMU26460

Huuhtelulaite

Tämän laitteen avulla perämootorin jäähdytysvesikanavat voidaan huuhdella käyttämällä puutarhaletkua ja vesijohtovettä.

HUOMAA:

Lisätietoja käytöstä on sivulla 49.



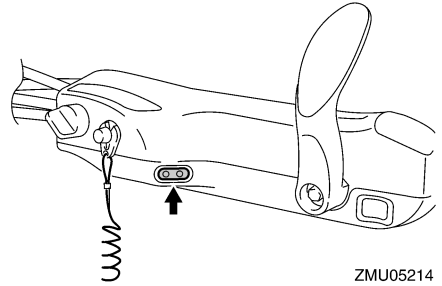
ZMU04256

1. Huuhtelulaite

LMU26300

Varoitusvalo

Jos moottorissa havaitaan aihe varoitukseen, merkkivalo syttyy. Lisätietoja varoitusvalon tulkitsemisesta on kohdassa 23.



ZMU05214

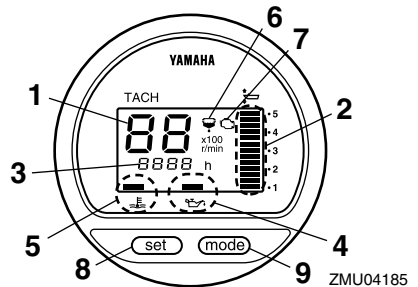
LMU26491

Digitaalinen käyntinopeusmittari

Käyntinopeusmittari ilmaisee moottorin käyntinopeuden, ja siinä on seuraavat toiminnot:

HUOMAA:

Näytön kaikki merkkivalot syttyvät hetkeksi, kun virta kytketään päälle pääkytkimestä, minkä jälkeen näyttö palaa normaaliksi.



ZMU04185

1. Käyntinopeusmittari
2. Trimmimittari
3. Käyttötuntimittari
4. Alhaisen öljynpaineen varoitusvalo
5. Ylikuumenemisen varoitusvalo
6. Vedenerottimen varoitusvalo
7. Moottorivian varoitusvalo
8. Set-painike
9. Mode-painike

HUOMAA:

Vedenerotin ja moottorivian varoitusvalot

ovat toiminnassa vain siinä tapauksessa, että moottorissa on asianmukaiset toiminnot.

LMU26521

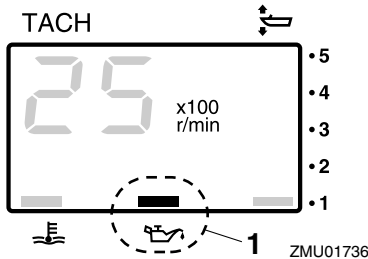
Alhaisen öljynpaineen varoitusvalo

Jos öljynpaine laskee liian pieneksi, varoitusvalo alkaa vilkkua. Lisätietoja on sivulla 24.

LCM00020

TÄRKEÄÄ:

- Älä jatka moottorin käyttämistä, jos alhaisen öljynpaineen varoitusvalo palaa ja moottorin öljymäärä on alhainen. Tämä voi aiheuttaa moottorin vaurioitumisen vakavasti.
- Alhaisen öljynpaineen varoitusvalo ei ilmaise moottorin öljymäärää. Tarkista moottoriöljyn määrä öljymäärän mittatikulla. Lisätietoja on sivulla 29.



1. Alhaisen öljynpaineen varoitusvalo

LMU26581

Ylikuumentumisen varoitusvalo (digitaalinen)

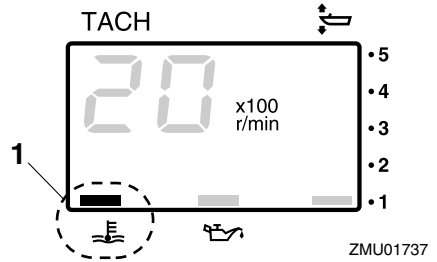
Jos moottorin lämpötila nousee liian suureksi, varoitusvalo alkaa vilkkua. Lisätietoja varoitusvalon tulkitsemisesta on sivulla 23.

LCM00050

TÄRKEÄÄ:

Älä jatka moottorin käyttämistä, jos ylikuumentumisen varoitusvalo palaa. Tämä voi aiheuttaa moottorin vaurioitumisen

vakavasti.

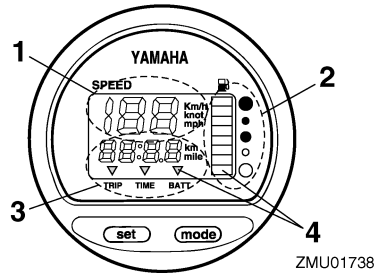


1. Ylikuumentumisen varoitusvalo

LMU26600

Nopeusmittari (digitaalinen)

Tämä mittari ilmaisee veneen nopeuden.



1. Nopeusmittari

2. Polttoainemittari

3. Trippimittari/kello/jännitemittari

4. Varoitusvalo(t)

HUOMAA:

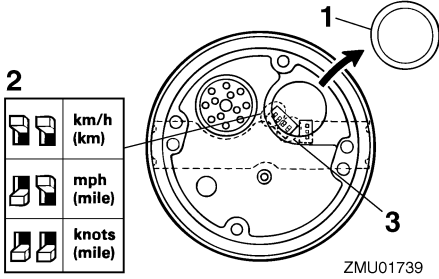
Kun virta kytketään päälle pääkytkimestä, näytön kaikki osat tulevat näkyviin. Muutaman sekunnin kuluttua mittari siirtyy normaaliin toimintatilaansa. Varmista kytkiessäsi virran päälle pääkytkimestä, että näytön kaikki osat toimivat.

HUOMAA:

Nopeusmittarin yksiköksi voidaan valita km/

Tärkeimmät osat

h, mph tai solmu. Voit valita haluamasi yksikön mittarin takana olevalla kytkimellä. Katso kuvasta lisätietoja asetuksen määrittämisestä.



1. Tulppa
2. Valitsin (nopeusyksikkö)
3. Valitsin (polttoaineanturi)

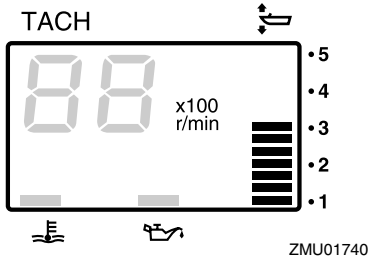
LMU26620

Trimmimittari (digitaalinen)

Tämä mittari ilmaisee perämootorin trimmikulman.

HUOMAA:

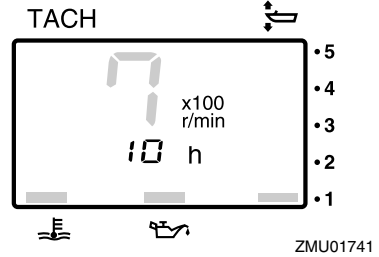
- Merkitse muistiin trimmikulmat, jotka sopivat parhaiten veneellesi eri oloissa. Säädä haluamasi trimmikulma-asetus sähkötrimmi- ja kippikytkimellä.
- Jos moottorin trimmikulma ylittää trimmin toiminta-alueen, trimmimittarin yläsegmentti alkaa vilkkua.



LMU26650

Käyttötuntimittari (digitaalinen)

Tämä mittari ilmaisee moottorin käyttötuntien määrän. Se voidaan määrittää näyttämään käyttötuntien kokonaismäärää tai nykyisen matkan käyttötuntimäärää. Näyttö voidaan myös kytkeä päälle tai pois päältä.



- Näyttömuodon vaihtaminen
- Voit vaihtaa näyttömuotoa seuraavassa järjestyksessä painamalla "mode" (tila) -painiketta:
- Kokonaistunnit → Matkan tunnit → Näyttö pois päältä
- Matkan tuntien nollaaminen
- Pidä "set" (asetta)- ja "mode" (tila) -painiketta painettuna yli sekunnin ajan, kunnes mittarin lukema nollautuu.

HUOMAA:

Moottorin käyttötuntien kokonaismäärää ei voi nollata.

LMU26670

Vedenerottimen varoitusvalo

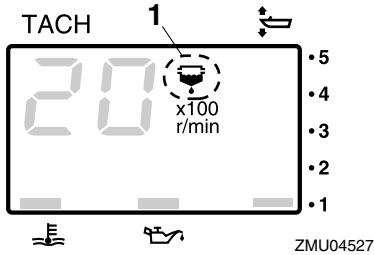
Tämä varoitusvalo vilkkuu, kun vedenerottimeen (polttoainesuodattimeen) on kertynyt vettä. Jos näin tapahtuu, pysäytä moottori ja tyhjennä vesi polttoainesuodattimesta. Lisätietoja on sivulla 25 ja sivulla 55.

LCM00910

TÄRKEÄÄ:

Polttoaineeseen sekoittunut vesi voi vau-

riottaa moottoria.



ZMU04527

1. Vedenerottimen varoitusvalo

LMU26680

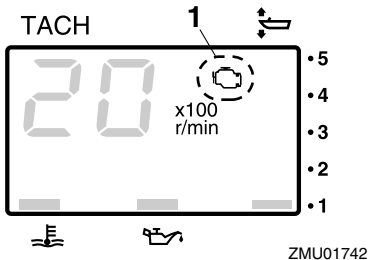
Moottorivian varoitusvalo

Tämä merkkivalo vilkkuu, kun moottorissa havaitaan toimintahäiriöitä.

LCM00920

TÄRKEÄÄ:

Tässä tapauksessa moottori ei toimi oikein. Ota välittömästi yhteyttä Yamaha-liikkeeseen.



ZMU01742

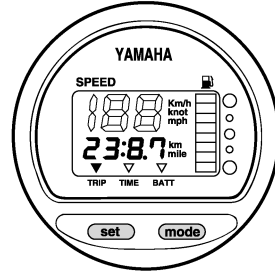
1. Moottorivian varoitusvalo

LMU26690

Trippimittari

Tämä mittari näyttää veneen kulkeman matkan mittarin edellisen nollauskerran jälkeen. Paina "mode" (tila) -painiketta useita kertoja, kunnes mittariin tulee "TRIP" (trippi) -merkki. Voit nollata trippimittarin painamalla saman-

aikaisesti "set" (asetus)- ja "mode" (tila) -painikkeita.



ZMU01743

HUOMAA:

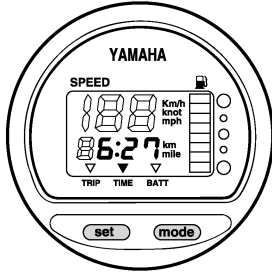
- Mitattavan matkan yksikkönä käytetään kilometrejä tai mailleja nopeusmittariin määritetyn mittayksikön mukaan.
- Trippimittarin lukema säilytetään muistissa akkuvirran avulla. Mittariin tallennetut tiedot katoavat, jos akku kytketään irti.

LMU26700

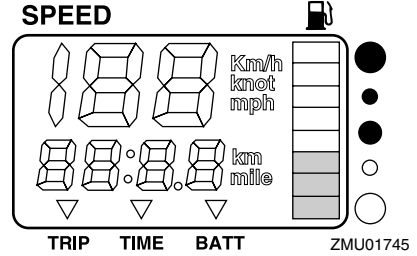
Kello

Paina "mode" (tila) -painiketta useita kertoja, kunnes mittariin tulee "TIME" (aika) -merkki. Voit asettaa kellonajan asettamalla mittarin ensin "TIME" (aika) -tilaan. Paina "set" (asetta) -painiketta ja tunti-lukema alkaa vilkkua. Paina "mode" (tila) -painiketta, kunnes oikea tunti-lukema on näytössä. Paina "set" (asetta) -painiketta uudelleen ja minuutti-lukema alkaa vilkkua. Paina "mode" (tila) -painiketta, kunnes oikea minuutti-lukema on näytössä. Käynnistä kello painamalla jälleen "set" (asetta) -painiketta.

Tärkeimmät osat



ZMU01744



HUOMAA:

Kello toimii akkuvirralla. Kello pysähtyy, jos akku kytketään irti. Aseta tässä tapauksessa kello oikeaan aikaan akun kytkemisen jälkeen.

LMU26710

Polttoainemittari

Polttoaineen määrä ilmaistaan kahdeksan segmentin avulla. Polttoainesäiliö on täynnä, kun kaikki segmentit ovat näkyvissä.

LCM00860

TÄRKEÄÄ:

Yamaha-polttoainesäiliön anturi on erilainen kuin perinteiset anturit. Jos mittarin valitsimen asetus on virheellinen, mittari näyttää väärin. Kysy Yamaha-jälleenmyyjältä lisätietoja valitsimen määrittämisestä oikein.

HUOMAA:

Anturin sijainti polttoainesäiliössä ja veneen asento vedessä voivat vaikuttaa polttoainemäärän lukemaan. Veneen ajaminen keula trimmattuna pystyy tai veneen kääntäminen jatkuvasti voivat aiheuttaa virhelukemia.

LMU26720

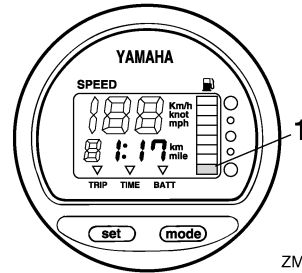
Polttoaineen varoitusvalo

Jos polttoainemittarin lukema laskee yhteen segmenttiin, polttoainemäärän varoitusvalo alkaa vilkkua.

LCM00880

TÄRKEÄÄ:

Älä jatka moottorin käyttämistä täydellä kaasulla, jos varoituslaite aktivoituu. Palaa satamaan uistelunopeudella.



ZMU01746

1. Polttoainemäärän varoitussegmentti

LMU26730

Alhaisen akkujännitteen varoitusvalo

Jos akkujännite laskee liian pieneksi, näyttö kytkeytyy automaattisesti päälle ja se alkaa vilkkua.

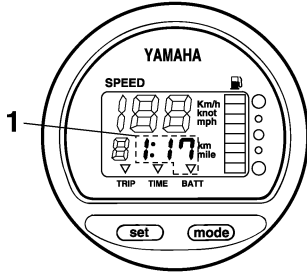
LCM00870

TÄRKEÄÄ:

Jos varoituslaite aktivoituu, palaa satamaan mahdollisimman pian. Lisätietoja

akun lataamisesta saat Yamaha-jälleenmyyjältä.

virran päälle pääkytkimestä, että näytön kaikki osat toimivat.



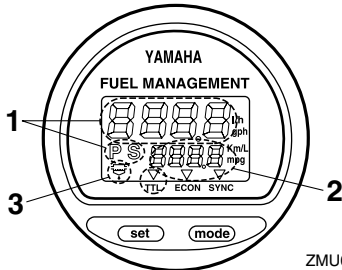
ZMU01747

1. Alhaisen akkujännitteen varoitusvalo

LMU26740

Polttoaineen hallintamittari

Polttoaineen hallintamittari ilmaisee polttoainesteenkulutustilan moottorin ollessa käynnissä.



ZMU01748

1. Polttoainevirtausmittari
2. Polttoaineen kulutusmittari / Polttoainetaloudellisuusmittari / Kahden moottorin nopeuden synkronoija
3. Vedenerottimen varoitusvalo (käytössä vain silloin, kun anturi asennettu)

HUOMAA:

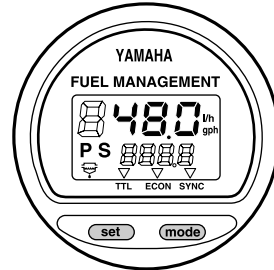
Kun virta kytetään päälle pääkytkimestä, näytön kaikki osat tulevat näkyviin. Muuttaman sekunnin kuluttua mittari siirtyy normaaliin toimintatilaansa. Varmista kytkiessäsi

LMU26750

Polttoainevirtausmittari

Polttoainevirtausmittari ilmaisee polttoainevirtauksen määrän yhden tunnin jakson aikana moottorin nykyisen käytön mukaan.

Jos veneeseen on asennettu kaksi moottoria, polttoainevirtausmittari näyttää sekä paapuurin että styyrpuurinpuoleisen moottorin kokonaispolttoainevirtauksen. Lisäksi mittarissa näkyy "P S" (paapuuri ja styyrpuuri).



ZMU01749

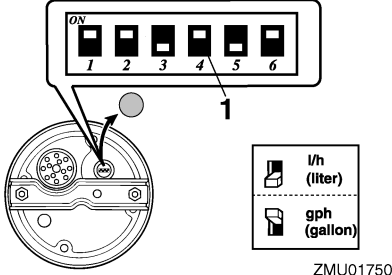
Voit selata polttoainevirtausmittarin näytön eri tietoja "set" (asetus) -painikkeella seuraavassa järjestyksessä:

- Voit tarkastella styyrpuurinpuoleisen moottorin polttoainevirtausta painamalla kerran "set" (asetus) -painiketta. Lisäksi näyttöön tulee "S" (styyrpuuri) -merkki.
- Voit tarkastella paapuurinpuoleisen moottorin polttoainevirtausta painamalla toisen kerran "set" (asetus) -painiketta. Lisäksi näyttöön tulee "P" (paapuuri) -merkki.
- Voit palauttaa näyttöön molempien moottoreiden polttoainevirtauksen kokonaislukulukeman painamalla kolmannen kerran "set" (asetus) -painiketta. "P S" (paapuuri ja styyrpuuri) -merkki ilmaisee paapuurin ja styyrpuurin puolella olevat moottorit.

Tärkeimmät osat

HUOMAA:

- Polttoainevirtausmittarin yksiköksi voidaan valita joko gallonia tunnissa tai litraa tunnissa. Voit asennuksen yhteydessä valita haluamasi mittayksikön mittarin takana olevalla valintakytkimellä.



1. Valitsin

- Samaa mittayksikköä käytetään myös polttoaineen kulutusmittarissa ja polttoainetaloudellisuusmittarissa.

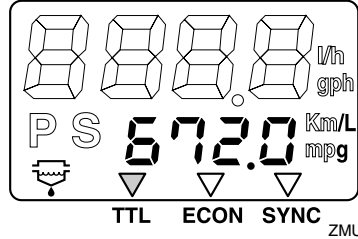
LMU26770

Polttoaineen kulutusmittari

Tämä mittari näyttää edellisen nollauskerran jälkeen kulutetun polttoaineen kokonaismäärän.

Paina "mode" (tila) -painiketta useita kertoja, kunnes mittariin tulee "TTL" (yhteensä) -merkki. Voit nollata polttoaineenkulutuksen kokonaislukeman painamalla samanaikaisesti "set" (asetus)- ja "mode" (tila) -painikkeita.

FUEL MANAGEMENT

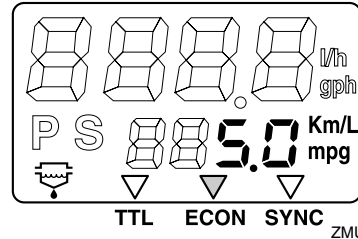


LMU26770

Polttoainetaloudellisuus

Tämä mittari näyttää kuljetun matkan litraa tai gallonia kohti ajon aikana. Mittarin tiedot on tarkoitettu ainoastaan auttamaan kuljettajaa arvioimaan polttoainetaloudellisuutta. Paina "mode" (tila) -painiketta useita kertoja, kunnes mittariin tulee "ECON" (taloudellisuus) -merkki.

FUEL MANAGEMENT



HUOMAA:

Jos veneeseen on asennettu kaksi moottoria, mittari näyttää vain molempien moottoreiden polttoainetaloudellisuuden kokonaislukeman.

HUOMAA:

- Polttoaineenkulutus vaihtelee huomattavasti veneen rakenteen, painon, käytettävän potkurin, moottorin trimmikulman, merenkäynnin (tuuli mukaan lukien) ja kaasun asennon mukaan. Polttoaineenku-

lutukseen vaikuttaa hieman myös itse vesi (suolainen, makea, likainen), ilman lämpötila ja kosteus, veneen pohjan puhtaus, moottorin asennuskorkeus, käyttäjän kokemus sekä polttoaineen koostumus (kessa- tai talvilaatu, lisäaineiden määrä).

- Yamahan digitaalinen nopeusmittari ja polttoaineen hallintamittari laskee nopeuden, kuljetun matkan ja polttoainetaloudellisuuden veneen perässä havaitun veden liikkeen perusteella. Tämän vuoksi virtaukset, aallokko ja nopeusanturin kunto (ositainen tukkeutuminen tai vioittuminen) voivat vaikuttaa huomattavasti mittarin näyttämään kuljetun matkan arvoon.
- Valmistusteknisistä syistä moottoreiden polttoaineen kulutuksessa voi olla pieniä yksilöllisiä eroja. Tämä vaihtelu voi olla vielä suurempaa eri vuosimallien välillä. Lisäksi potkureiden yksilölliset erot (vaikka kyseessä olisivatkin samantyyppiset ja -kokoiset potkurit) voivat aiheuttaa pieniä eroja eri perämoottorien polttoaineen kulutuksessa.

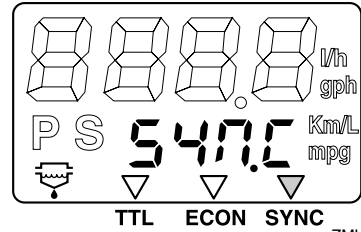
LMU26780

Kahden moottorin nopeuden synkronoija

Tämä mittari näyttää paapuurin- ja styyrpuurinpuleisten moottorien käyntinopeuksien (kierrosta minuutissa) eron. Tätä arvoa voidaan käyttää apuna synkronoitaessa kahden moottorin käyntinopeuksia.

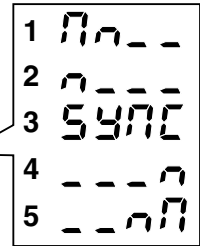
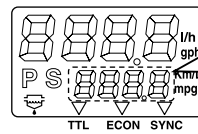
Paina "mode" (tila) -painiketta useita kertoja, kunnes mittariin tulee "SYNC" (synkronoija) -merkki.

FUEL MANAGEMENT



ZMU01753

FUEL MANAGEMENT



ZMU01754

1. Paapuurin moottorin käyntinopeus on suurempi
2. Paapuurin moottorin käyntinopeus on hieman suurempi
3. Paapuurin ja styyrpuurin moottorien käyntinopeudet on synkronoitu
4. Styrrpuurin moottorin käyntinopeus on hieman suurempi
5. Styrrpuurin moottorin käyntinopeus on suurempi

HUOMAA:

Jos kahden moottorin käyntinopeudet eivät ole synkronoituja ajon aikana, synkronointi voidaan tehdä säätämällä trimmikulmaa tai kaasua.

LMU26801

Varoitusjärjestelmä

LCM00090

TÄRKEÄÄ:

Älä jatka moottorin käyttämistä, jos varoituslaite aktivoituu. Jos vian paikantami-

Tärkeimmät osat

nen ja korjaaminen ei onnistu, ota yhteyttä Yamaha-jälleenmyyjään.

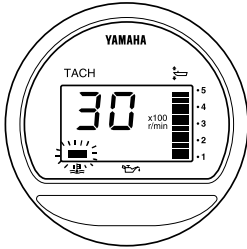
LMU30340

Ylikuumenemisvaroitus (kaksi moottoria)

Tässä moottorissa on ylikuumenemisvaroitin. Jos moottorin lämpötila nousee liian suureksi, varoitin aktivoituu.

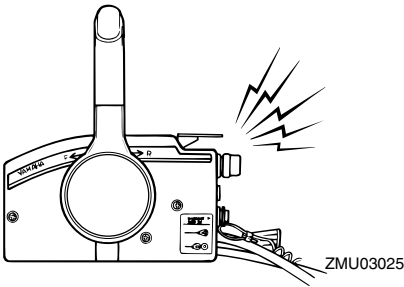
Varoittimen aktivoituminen

- Moottorin käyntinopeus pienennetään automaattisesti 2000–3500 kierrokseen minuutissa.
- Jos moottorissa on ylikuumentumisen varoitusvalo, se syttyy.

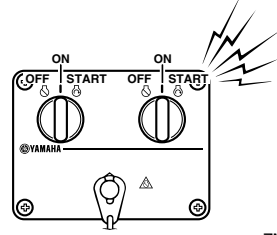


ZMU04227

- Summeri antaa äänimerkin.

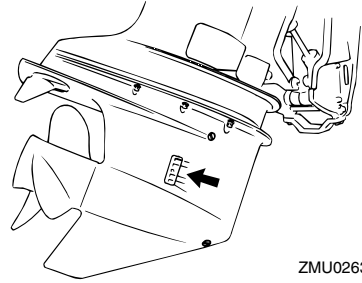


ZMU03025



ZMU04584

Jos varoitusjärjestelmä aktivoituu, pysäytä moottori ja tarkista, onko jäähdytysveden ottoaukko tukossa.



ZMU02630

HUOMAA:

Käytettäessä kahta moottoria:

Jos toisen moottorin ylikuumentumisen varoitusjärjestelmä aktivoituu, moottorin käyntinopeutta pienennetään ja summeri antaa äänimerkin. Tämä johtaa siihen, että toisen moottorin käyntinopeutta pienennetään ja että summeri antaa äänimerkin. Voit kytkeä varoituksen pois päältä siitä moottorista, joka ei ole ylikuumentunut, kytkemällä ylikuumentuneen moottorin pääkytkimen pois päältä.

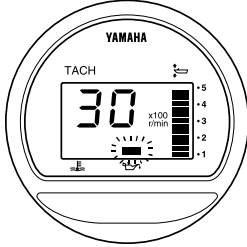
LMU30351

Alhaisen öljynpaineen varoitus

Jos öljynpaine laskee liian pieneksi, varoitin aktivoituu.

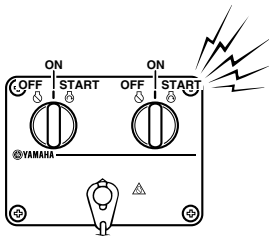
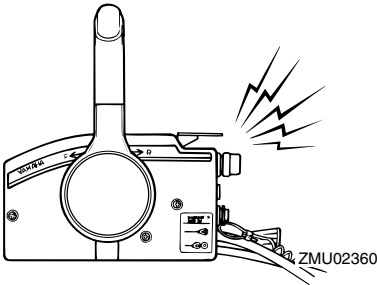
Varoittimen aktivoituminen

- Moottorin käyntinopeus pienennetään automaattisesti 2000–3500 kierrokseen minuutissa.
- Alhaisen öljynpaineen varoitusvalo syttyy.



ZMU04254

- Summeri antaa äänimerkin.



ZMU04584

Jos varoitusjärjestelmä aktivoituu, pysäytä moottori heti, kun sen pysäyttäminen on turvallista. Tarkista öljymäärä ja lisää tarvittaessa öljyä. Jos öljymäärä on oikea, kysy

lisätietoja Yamaha-liikkeestä.

LCM00100

TÄRKEÄÄ:

Älä jatka moottorin käyttämistä, jos alhaisen öljynpaineen varoitusvalo palaa. Tämä voi aiheuttaa moottorin vaurioitumisen vakavasti.

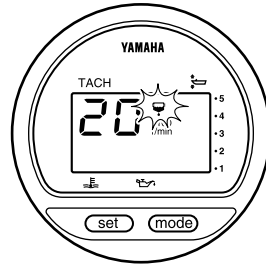
LMU30551

Vedenerottimen varoitus

Tässä moottorissa on yhdistetty polttoainesuodatin/vedenerotin ja siihen liittyvä varoitusjärjestelmä. Jos polttoaineesta erotetun veden määrä on tiettyä tilavuutta suurempi, varoitusjärjestelmä aktivoituu.

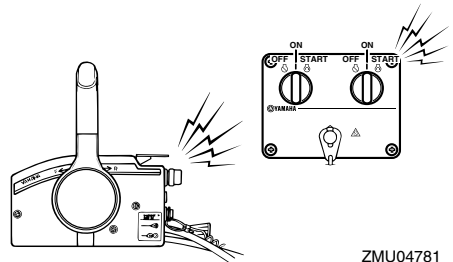
Varoitin aktivoituminen

- Vedenerottimen varoitusvalo vilkkuu (digitaalissa käyntinopeusmittarissa).



ZMU04651

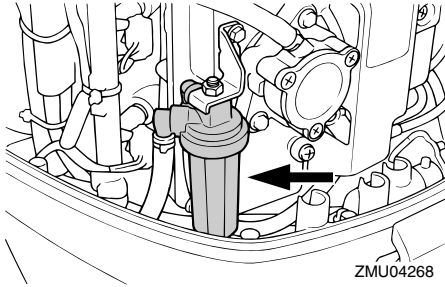
- Summeri antaa äänimerkin.



ZMU04781

- Jos varoitusjärjestelmä aktivoituu, pysäytä moottori ja tarkista polttoainesuodatin.

Tärkeimmät osat



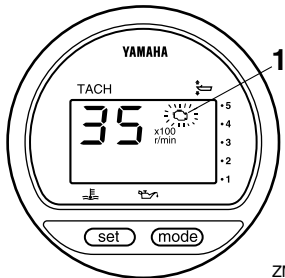
HUOMAA:

Lisätietoja on sivulla 55.

LMU26880

Moottorivian varoitus

Kun moottorissa havaitaan toimintahäiriö, moottorivian varoitusvalo vilkkuu. Tässä tapauksessa moottori ei toimi oikein. Ota välittömästi yhteyttä Yamaha-liikkeeseen.



1. Moottorivian varoitusvalo

LMU26901

Asennus

LCM00110

TÄRKEÄÄ:

Jos moottorin korkeus on väärä tai jos läsnä on veden vapaata kulkua rajoittavia esteitä (kuten veneen rungon ulkonemia, perälaudan tikkaita tai kaikuluotaimen antureita), ajamisen aikana voi esiintyä ilmakuplien aiheuttamaa kavitointia. Jos ilmakuplien aiheuttama kavitointi on jatkuvaa, moottori voi vaurioitua.

HUOMAA:

Tarkista veneen kelluvuus lepotilassa enimmäiskuormitettuna. Tarkista, että pysyvä vedenpinta on pakokotelossa riittävän alhaalla, jotta vettä ei pääse moottoriosaan silloin, kun aallot keinuttavat venettä sen ollessa paikallaan.

LMU26910

Perämoottorin asentaminen

LWM00820

VAROITUS

- Liian tehokkaan moottorin käyttäminen voi tehdä veneestä erittäin epävakaan. Älä asenna veneeseen sen CE-kilven enimmäistehomerkintää tehokkaampaa perämoottoria. Jos veneessä ei ole CE-kilpeä, kysy lisätietoja veneen valmistajalta.
- Tämän kohdan tiedot on tarkoitettu ainoastaan viitetiedoiksi. Jokaiselle veneen ja perämoottorinyhdistelmälle on mahdotonta antaa täydellisiä ohjeita. Oikea asennus riippuu osittain asentajan ammattitaidosta ja tietyistä veneen ja perämoottorin yhdistelmästä.

LWM00830

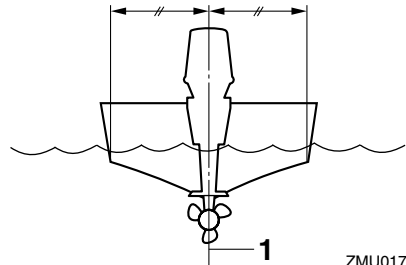
VAROITUS

Perämoottorin virheellinen asennus voi

aiheuttaa vaaratilanteita, kuten huonon käsittelävyyden, hallinnan menettämisen tai tulipalovaaran. Ota huomioon seuraavat seikat:

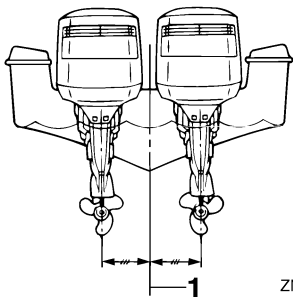
- Jos perämoottori asennetaan pysyvästi veneeseen, myyjän moottorin kiinnittäminen on annettava myyjän tai muun kokeneen ammattilaisen tehtäväksi. Jos asennat moottorin itse, sinulla on oltava kokeneen asentajan antama koulutus.
- Jos kyseessä on kannettava malli, perämoottorin myyjän tai muun asiantuntijan on annettava ohjeet sen asentamisesta.

Kiinnitä perämoottori veneen keskiviivan (kölilinjan) kohtaan ja varmista, että vene on hyvin tasapainossa. Muussa tapauksessa venettä on hankala ohjata. Jos veneessä ei ole köliä tai vene on epäsymmetrinen, kysy lisätietoja perämoottorin myyjältä.



ZMU01760

1. Keskiviiva (kölilinja)



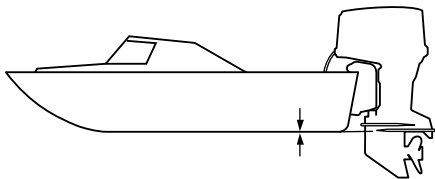
ZMU01761

1. Keskiiviiva (köliliinja)

LMU26930

Asennuskorkeus (veneeseen pohja)

Jotta veneen suorituskyky olisi ihanteellinen, veneen ja perämootorin aiheuttaman veden vastuksen on oltava mahdollisimman pieni. Perämootorin asennuskorkeus vaikuttaa huomattavasti veden vastukseen. Jos perämoottori asennetaan liian korkealle, esiintyy työntövoimaa heikentävää kavitointia, ja jos potkurin lapojen kärjet käyvät ilmassa, moottorin käyntinopeus kasvaa epänormaalin suureksi ja moottori ylikuumentuu. Jos perämoottori asennetaan liian alas, veden vastus suurenee ja moottorin suorituskyky huononee. Asenna perämoottori niin, että antikavitointilevy on veneen pohjan tasossa.



ZMU01874

HUOMAA:

- Veneen ja moottorin yhdistelmä sekä käyttötarkoitus vaikuttavat perämootorin

ihanteelliseen asennuskorkeuteen. Eri asennuskorkeuksien kokeileminen voi auttaa löytämään ihanteellisen asennuskorkeuden. Lisätietoja oikeasta asennuskorkeudesta saat Yamaha-liikkeestä tai veneen valmistajalta.

- Katso tietoja perämootorin trimmikulman asettamisesta sivulta 37.

LMU30172

Moottorin sisäänajo

Uusi moottori tarvitsee sisäänajoa, jotta liikuvien osien toisiaan vasten olevat pinnat kuluisivat tasaisesti. Oikein suoritettu sisäänajo varmistaa moottorin hyvän suorituskyvyn ja pitkän käyttöiän.

LCM00800

TÄRKEÄÄ:

Jos sisäänajo-ohjeita ei noudateta, moottorin käyttöikä voi lyhentyä tai moottoriin voi tulla vakavia vaurioita.

LMU27080

Toimintaohje nelitahtimalleissa

Käytä moottoria kuormitettuna (vaihte päällä ja potkuri asennettuna) alla olevia ohjeita noudattaen.

1. Ensimmäinen käyttötunti:
Käytä moottoria nopeudella 2000 kierrosta minuutissa tai noin puolella kaasulla.
2. Toinen käyttötunti:
Käytä moottoria nopeudella 3000 kierrosta minuutissa tai noin puolella kaasulla.
3. Seuraava kahdeksan käyttötunnin jakso:
Vältä moottorin yhtäjaksoista käyttämistä täydellä kaasulla kauemmin kuin viisi minuuttia kerrallaan.
4. Ensimmäisen 10 tunnin jakson jälkeen:
Käytä moottoria normaalisti.

LMU27102

Ennen käyttöä tehtävät tarkistukset

LWM00080

VAROITUS

Jos havaitset käyttöä edeltävässä tarkastuksessa osia, jotka eivät toimi kunnolla, huolehdi niiden tarkistamisesta ja korjaamisesta ennen perämootorin käyttöä. Muussa tapauksessa voi tapahtua onnettomuus.

LCM00120

TÄRKEÄÄ:

Älä käynnistä moottoria, jos se ei ole vedessä. Tämä voi aiheuttaa ylikuumenemisen ja moottorin vakavan vaurioitumisen.

LMU27111

Polttoaine

- Tarkista, että mukanasi on riittävästi polttoainetta suunnittelemaasi matkaa varten.
- Varmista, että moottorissa ei ole polttoainevuotoja tai polttoainehöyryjä.
- Tarkista, että polttoaineletkun liitokset ovat tiukkoja (jos käytössä on Yamaha-polttoainesäiliä tai veneen kiinteä polttoainesäiliö).
- Varmista, että polttoainesäiliö on sijoitettu tukevalle ja tasaiselle alustalle. Tarkista lisäksi, että polttoaineletku ei ole kiertynyt tai litistynyt ja että se ei kosketa teräviä esineitä (jos käytössä on Yamaha-polttoainesäiliä tai veneen kiinteä polttoainesäiliö).

LMU27130

Hallintalaitteet

- Tarkista ennen moottorin käynnistämistä, että kaasua, vaihteita ja ohjaus toimivat normaalisti.
- Hallintalaitteiden tulee toimia sulavasti, ilman takeltelua ja ilman epätavallisen suurta välystä.

- Tarkista, että kaikki liitokset ovat tiukkoja ja ehjiä.
- Tarkista käynnistys- ja pysäytyskytkinten toiminta perämootorin ollessa vedessä.

LMU27150

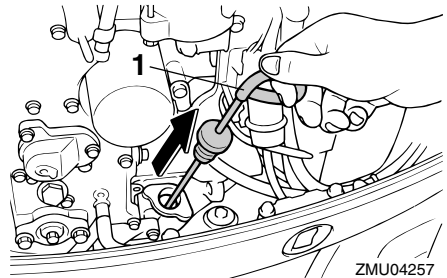
Moottori

- Tarkista moottori ja moottorin kiinnitys.
- Tarkista, että kaikki kiinnikkeet ovat tiukkoja ja ehjiä.
- Tarkista, että potkuri on ehjä.
- Tarkista, että akku on hyvässä kunnossa ja että akun kytkennät ovat tiukkoja.

LMU27163

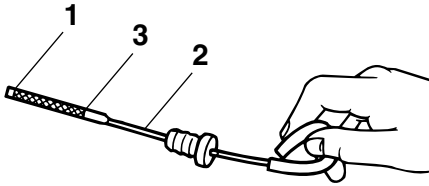
Moottoriöljyn määrän tarkistaminen

1. Aseta perämoottori pystyasentoon (ei kippattuun asentoon).
2. Poista öljymäärän mittatikku ja pyyhi se puhtaaksi.
3. Aseta mittatikku paikalleen kiertämällä se pohjaan asti ja poista se uudestaan.
4. Tarkista moottoriöljyn määrä mittatikulla. Öljypinnan tason on oltava mittatikun ala- ja ylämerkin välissä. Lisää öljyä, jos taso on alamerkin alapuolella, tai tyhjennä öljyä, jos taso on ylämerkin yläpuolella.



1. Öljymäärän mittatikku

Käyttö



ZMU02082

1. Pinnan tason alamerkki
2. Öllymäärän mittatikku
3. Pinnan tason ylämerkki

HUOMAA: _____

Varmista, että työnnyt mittatikun kokonaan mittatikun putkeen.

LMU30021

Polttoaineen lisääminen

LWM00060

VAROITUS _____

Bensiini ja bensiinihöyryt ovat erittäin syttyviä ja räjähtäviä. Huolehdi siitä, että lähistöllä ei ole kipinöitä, palavia savukkeita, avotulta tai muita syttymislähteitä.

1. Irrota polttoainesäiliön tulppa.
2. Täytä polttoainesäiliö varovasti.
3. Sulje tulppa huolellisesti polttoainesäiliön täyttämisen jälkeen. Pyyhi kaikki roiskunut polttoaine.

LMU27450

Perämoottorin käyttäminen

LMU27480

Polttoaineen syöttäminen

LWM00420

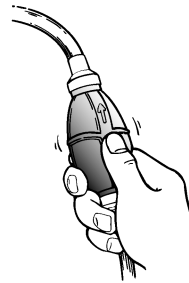
VAROITUS _____

- Varmista ennen moottorin käynnistämistä, että vene on kiinnitetty kunnolla ja että ohjaus toimii esteettä. Varmista, että vedessä veneen lähellä

ei ole uimareita.

- Kun korvausilmaruuvi avataan, polttoainesäiliöstä vapautuu bensiinihöyryjä. Bensiini on erittäin syttyvää ja bensiinihöyryt ovat syttyviä ja räjähtäviä. Älä tupakoi avatessasi korvausilmaruuvia ja huolehdi siitä, että läheisyydessä ei ole avotulta tai kipinöitä.
- Tämä tuote muodostaa pakokaasuja, jotka sisältävät hiilimonoksidia eli häkää. Hiilimonoksidi on väritön ja hajuuton kaasu, jonka hengittäminen voi aiheuttaa aivovaurion tai kuoleman. Hiilimonoksidimyrkytyksen oireita ovat pahoinvointi, huimaus ja unisuus. Huolehdi riittävästä ilmanvaihdosta ohjauksessa ja kajuutassa. Älä tuki pakokaasuaukkoja.

1. Jos polttoainesäiliön tulpassa on korvausilmaruuvi, avaa sitä 2 - 3 kierrosta.
2. Jos veneessä on polttoaineliitin tai polttoainehana, kytke polttoaineletku liittimeen tai avaa polttoainehana.
3. Purista siirtopumppua sen lähtöpää ylöspäin, kunnes tunnet siirtopumpun jäykistyvän.



ZMU01770

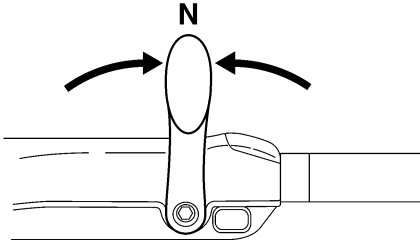
LMU27490

Moottorin käynnistäminen

LMU27592

Sähkökäynnistyksellä varustetut mallit / Prime Start -mallit

1. Aseta vaihdevipu vapaa-asentoon.



ZMU05215

HUOMAA:

Vaihte päällä käynnistyksen estolaite estää moottorin käynnistämisen, jos vaihte ei ole vapaalla.

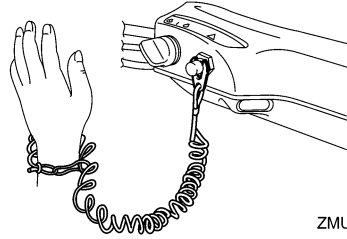
2. Kiinnitä moottorin pysäytyskytkimen naru huolellisesti vaatteisiisi, käteesi tai jalkaasi. Kiinnitä sitten narun toisessa päässä oleva lukkolevy moottorin pysäytyskytkimeen.

LWM00120

VAROITUS

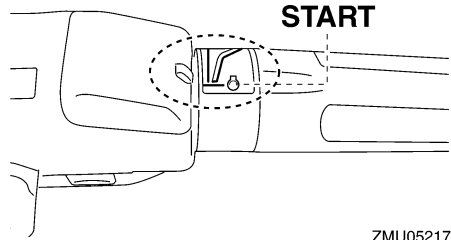
- Pidä käytön aikana moottorin turvakytkimen naru huolellisesti kiinnitettynä vaatteisiisi, käteesi tai jalkaasi.
- Älä kiinnitä turvakytkimen narua vaatteisiin, jotka voivat repeytyä. Älä pujota turvakytkimen narua paikkoihin, joissa se voi juuttua kiinni ja estää turvakytkimen toiminnan.
- Ole varovainen, ettet vedä turvakytkimen narusta normaalin käytön aikana. Moottorin sammuminen heikentää huomattavasti veneen ohjattavuutta. Lisäksi moottorin sammuaessa veneen nopeus voi hidastua äkillisesti. Tässä

tapauksessa veneessä olevat matkustajat ja esineet voivat jatkaa matkaansa eteenpäin.



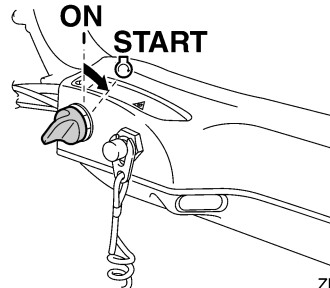
ZMU05216

3. Siirrä kaasukahva "START" (käynnistys) -asentoon. Kun moottori on käynnistynyt, palauta kaasu kokonaan kiinni.



ZMU05217

4. Kierrä pääkytkin "START" (käynnistys) -asentoon ja pidä se tässä asennossa enintään 5 sekunnin ajan.



ZMU05218

5. Vapauta pääkytkin ja anna sen palautua

Käyttö

“ON” (päällä) -asentoon välittömästi moottorin käynnistyttyä.

LCM00191

TÄRKEÄÄ:

- Älä koskaan kierrä pääkytkintä “START” (käynnistys) -asentoon moottorin ollessa käynnissä.
- Älä käytä käynnistysmoottoria kauemmin kuin 5 sekuntia kerrallaan. Jos käynnistysmoottoria käytetään jatkuvasti yli 5 sekunnin ajan, akun varaus purkautuu nopeasti, minkä jälkeen moottorin käynnistäminen ei onnistu. Käynnistysmoottori voi myös vahingoittua, jos sitä käytetään kerrallaan liian kauan. Jos moottori ei käynnisty 5 sekunnin kuluessa, palauta pääkytkin “ON” (päällä) -asentoon, odota 10 sekuntia ja yritä uudestaan.

HUOMAA:

- Kun moottori on kylmä, se pitää lämmittää. Lisätietoja on sivulla 34.
- Jos moottori on lämmin eikä se käynnisty, avaa hieman kaasua ja yritä uudelleen käynnistää moottori. Jos moottori ei vielä käynnisty, katso sivu 66.

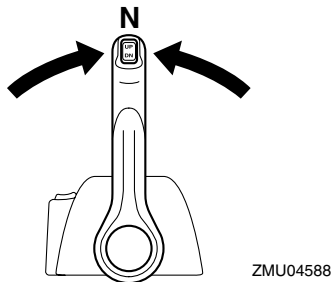
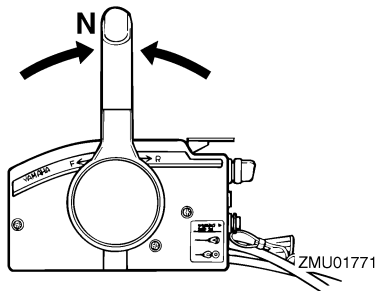
LMU27624

Sähkökäynnistyksellä ja kauko-ohjauslaitteistolla varustetut mallit

1. Aseta kauko-ohjausvipu “N” (vapaa) -asentoon.

HUOMAA:

Vaihte päällä käynnistyksen estolaite estää moottorin käynnistämisen, jos vaihte ei ole vapaalla.



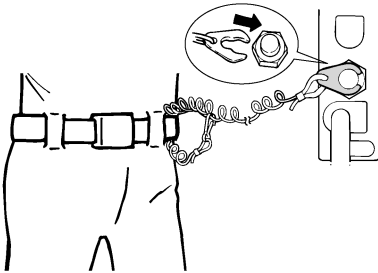
2. Kiinnitä moottorin pysäytyskytkimen naru huolellisesti vaatteisiisi, käteesi tai jalkaasi. Kiinnitä sitten narun toisessa päässä oleva lukkolevy moottorin pysäytyskytkimeen.

LWM00120

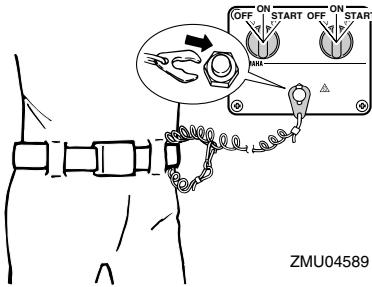
VAROITUS

- Pidä käytön aikana moottorin turvakytkimen naru huolellisesti kiinnitettynä vaatteisiisi, käteesi tai jalkaasi.
- Älä kiinnitä turvakytkimen narua vaatteisiin, jotka voivat repeytyä. Älä pujota turvakytkimen narua paikkoihin, joissa se voi juuttua kiinni ja estää turvakytkimen toiminnan.
- Ole varovainen, ettet vedä turvakytkimen narusta normaalin käytön aikana. Moottorin sammuminen heikentää huomattavasti veneen ohjattavuutta. Lisäksi moottorin sammuaessa veneen nopeus voi hidastua äkillisesti. Tässä

tapauksessa veneessä olevat matkustajat ja esineet voivat jatkaa matkaansa eteenpäin.



ZMU01772



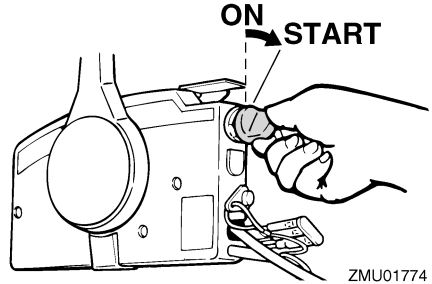
ZMU04589

3. Käännä pääkytkin "ON" (päällä) -asentoon.

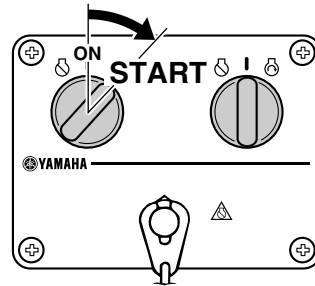
HUOMAA:

Käytettäessä kahta moottoria: Kun virta kytketään päälle pääkytkimestä, summeri antaa muutama sekunnin pituisen äänimerkin ja hiljenee automaattisesti. Summeri antaa äänimerkin myös silloin, jos jompikumpi moottoreista sammuu.

4. Kierrä pääkytkin "START" (käynnistys) -asentoon ja pidä se tässä asennossa enintään 5 sekunnin ajan.



ZMU01774



ZMU04590

5. Vapauta pääkytkin ja anna sen palautua "ON" (päällä) -asentoon välittömästi moottorin käynnistyttyä.

LCM00191

TÄRKEÄÄ:

- Älä koskaan kierrä pääkytkintä "START" (käynnistys) -asentoon moottorin ollessa käynnissä.
- Älä käytä käynnistysmoottoria kauemmin kuin 5 sekuntia kerrallaan. Jos käynnistysmoottoria käytetään jatkuvasti yli 5 sekunnin ajan, akun varaus purkautuu nopeasti, minkä jälkeen moottorin käynnistäminen ei onnistu. Käynnistysmoottori voi myös vahingoittua, jos sitä käytetään kerrallaan liian kauan. Jos moottori ei käynnisty 5 sekunnin kuluessa, palauta pääkytkin "ON" (päällä) -asentoon, odota 10 sekuntia ja yritä uudestaan.

Käyttö

LMU27670

Moottorin lämmittäminen

LMU27710

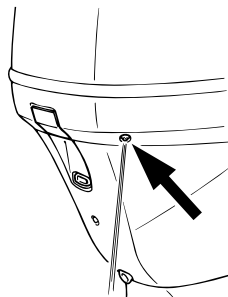
Käsiikäynnistyksellä ja sähköikäynnistyksellä varustetut mallit

1. Anna moottorin lämmetä 3 minuutin ajan käynnistämisen jälkeen. Jos lämmitys laiminlyödään, moottorin käyttöikä lyhenee.
2. Varmista, että öljynpaineen varoitusvalo sammuu moottorin käynnistämisen jälkeen.
3. Tarkista, että jäähdytysveden tarkistusreiästä tulee tasainen virtaus vettä.

LCM00210

TÄRKEÄÄ:

- Jos alhaisen öljynpaineen varoitusvalo ei sammuu moottorin käynnistyttyä, pysäytä moottori. Muussa tapauksessa moottori voi vaurioitua vakavasti. Tarkista öljymäärä ja lisää tarvittaessa öljyä. Ota yhteyttä Yamahajälleenmyyjään, jos alhaisen öljynpaineen varoituksen syytä ei löydy.
- Veden jatkuva virtaus tarkistusreiästä ilmaisee, että vesipumppu pumppaa vettä jäähdytyskanaviin. Jos tarkistusreiästä ei virtaa vettä koko ajan moottorin ollessa käynnissä, moottori voi ylikuumentua ja vahingoittua. Pysäytä tässä tapauksessa moottori ja tarkista, onko vaihteistokotelossa oleva jäähdytysveden tuloaukko tai jäähdytysveden tarkistusreiäkä tukossa. Jos vian paikantaminen ja korjaaminen ei onnistu, ota yhteyttä Yamahajälleenmyyjään.



ZMU04229

LMU27740

Vaihteen kytkeminen

LWM00180

VAROITUS

Varmista ennen vaihteen kytkemistä, että vedessä veneen lähellä ei ole uimareita tai esteitä.

LCM00220

TÄRKEÄÄ:

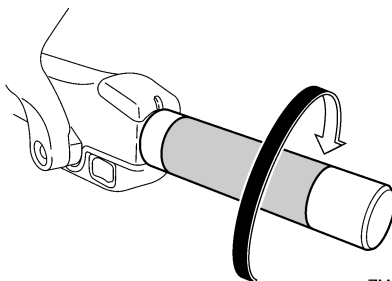
Ennen kuin vaihdat vaihdetta eteenajosennosta peruutusasettoon tai päin vastoin, pienennä ensin kaasua niin, että moottorin käyntinopeus pienenee joutokäynniksi (tai lähelle tätä).

LMU27763

Eteenajo (ohjauskahvalla ja kauko-ohjauksella varustetut mallit)

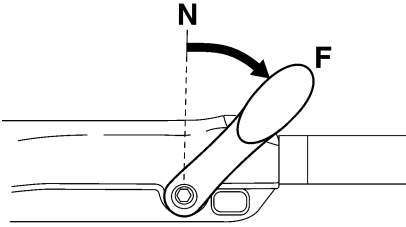
Ohjauskahvalla varustetut mallit

1. Siirrä kaasukahva kokonaan kiinniasentoon.



ZMU05219

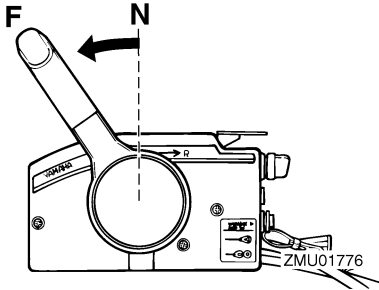
- Siirrä vaihdevipu nopeasti ja selkeästi vapaa-asennosta eteenajoasentoon.



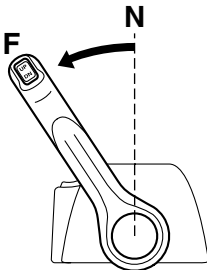
ZMU05220

Kauko-ohjauksella varustetut mallit

- Vedä vapaa-asennon lukitsin (ei kaikissa malleissa) ylös ja siirrä kauko-ohjausvipu nopeasti ja selkeästi vapaa-asennosta eteenajoasentoon.



ZMU04597



LMU27784

Peruutus (automaattisella peruutuslukolla ja sähkötrimmillä ja -kipillä varustetut mallit)

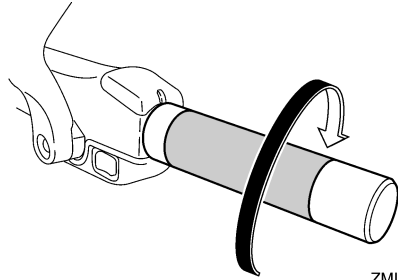
LWM00190



Peruuta venettä hitaasti. Käytä enintään puolta kaasua. Muussa tapauksessa veneen vakaus voi huonontua, mikä voi johtaa hallinnan menettämiseen ja onnettomuuteen.

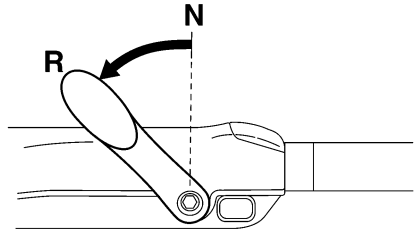
Ohjaukahvalla varustetut mallit

- Siirrä kaasukahva kokonaan kiinni-asentoon.



ZMU05219

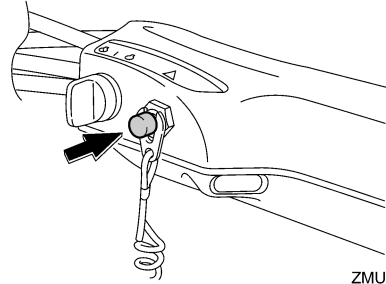
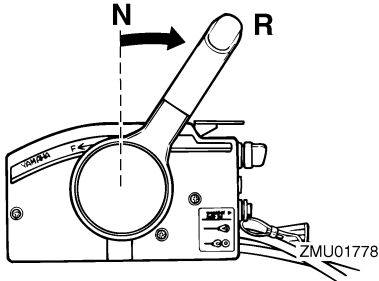
- Siirrä vaihdevipu nopeasti ja selkeästi vapaa-asennosta peruutusasentoon.



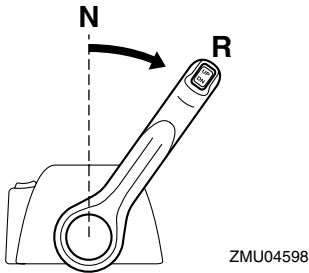
ZMU05221

Kauko-ohjauksella varustetut mallit

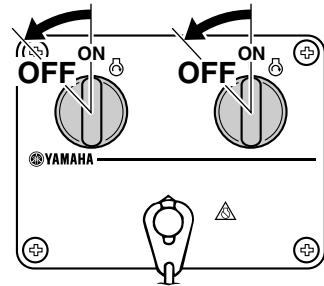
- Vedä vapaa-asennon lukitsin (ei kaikissa malleissa) ylös ja siirrä kauko-ohjausvipu nopeasti ja selkeästi vapaa-asennosta peruutusasentoon.



ZMU05209



ZMU04598



ZMU04600

LMU27820

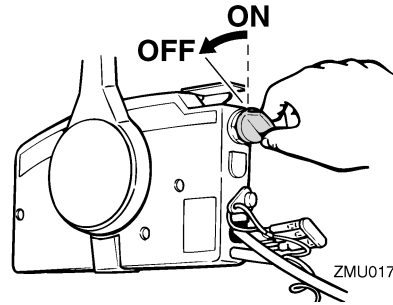
Moottorin pysäyttäminen

Anna moottorin jäähtyä muutaman minuutin ajan joutokäynnillä tai pienellä käyntinopeudella ennen sen pysäyttämistä. Moottorin pysäyttäminen heti suurella käyntinopeudella käyttämisen jälkeen ei ole suositeltavaa.

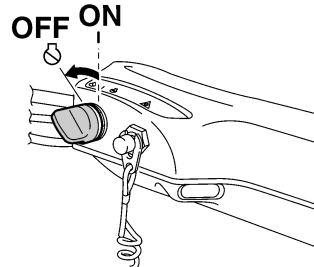
LMU27844

Toimintaohje

1. Paina moottorin pysäytyskytkintä ja pidä sitä painettuna tai käännä pääkytkin "OFF" (pois päältä) -asentoon.



ZMU01779



ZMU05223

2. Kun moottori on pysähtynyt, irrota polttoaineletku, jos perämoottorissa on polttoaineletkun liitos.
3. Tiukkaa polttoainesäiliön tulpassa oleva korvausilmaruuvi (ei kaikissa malleissa).
4. Irrota avain, jos vene jätetään yksin.

HUOMAA:

Moottorin voi pysäyttää myös vetämällä turvakytkimen narusta ja irrottamalla lukkolevyn moottorin pysäytyskytkimestä ja kääntämällä tämän jälkeen pääkytkimen "OFF" (pois päältä) -asentoon.

LMU27861

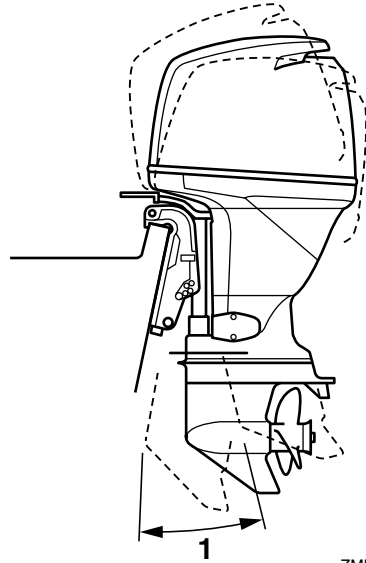
Perämoottorin trimmaaminen

Perämoottorin trimmikulmaa säätämällä voidaan muuttaa veneen keulan asentoa ajon aikana. Oikean trimmikulman käyttäminen parantaa suorituskykyä ja polttoainetaloudellisuutta sekä vähentää moottoriin kohdistuvaa rasitusta. Oikea trimmikulma-asetus vaihtelee käytettävään veneen, moottorin ja potkurin mukaan. Oikeaan trimmiasetukseen vaikuttavat myös veneen kuorma, merenkäynti ja moottorin käyntinopeus.

LWM00740

VAROITUS

Jos trimmikulma on liian suuri tai pieni käyttöoloihin nähden, vene voi muuttua epävakaaksi ja sitä voi olla hankala ohjata. Tämä vähentää onnettomuuden mahdollisuutta. Jos vene alkaa tuntua epävakaalta tai sen ohjaaminen on hankalaa, pienennä nopeutta ja/tai säädä trimmikulmaa.



ZMU04258

1. Trimmin käyttökulma

LMU27881

Trimmikulman säätäminen

Sähkötrimmi- ja kippimallit

LWM00750

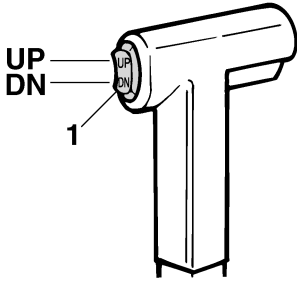
VAROITUS

- Varmista kippauskulmaa säätäessäsi, että perämoottorin lähellä ei ole muita ihmisiä. Varo myös jättämästä ruumiinosia vetoyksikön ja kiinnityskorvakkeen väliin.
- Ole varovainen kokeillessasi trimmi-asetusta ensimmäistä kertaa. Lisää nopeutta vähitellen ja tarkkaile, esiintyykö veneessä merkkejä epävakaudesta tai ohjausongelmista. Virheellinen trimmikulma voi aiheuttaa veneen hallinnan menettämisen.
- Käytä alakopassa olevaa sähkökippikytkintä (ei kaikissa malleissa) vain silloin, kun vene ei liiku ja moottori

Käyttö

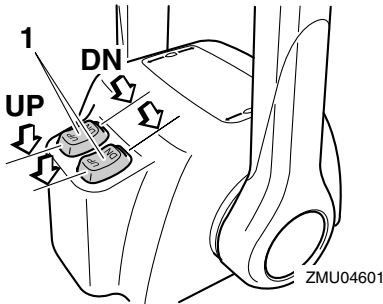
ei ole käynnissä.

Säädä perämootorin trimmikulmaa sähkötrimmi- ja kippikytkimen avulla.



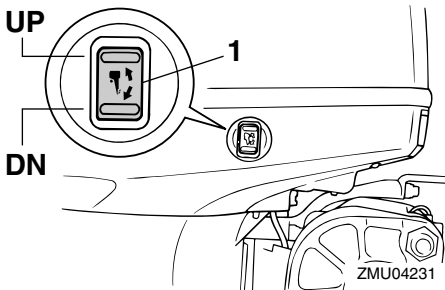
ZMU01781

1. Sähkötrimmi- ja kippikytkin



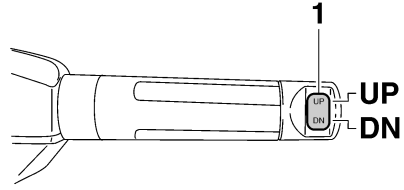
ZMU04601

1. Sähkötrimmi- ja kippikytkin



ZMU04231

1. Sähkötrimmi- ja kippikytkin



ZMU05224

1. Sähkötrimmi- ja kippikytkin

Voit nostaa veneen keulaa painamalla kytkintä "UP" (ylös) -asentoon.

Voit laskea veneen keulaa painamalla kytkintä "DN" (alas) -asentoon.

Etsi eri trimmikulmia kokeilemalla asetus, joka sopii parhaiten veneelle ja vastaa parhaiten käyttöoloja.

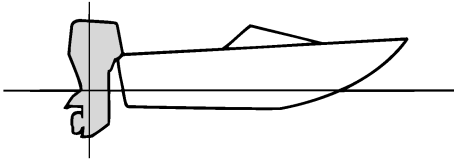
HUOMAA:

Voit säätää trimmikulmaa ajon aikana käyttämällä kauko-ohjauslaitteessa tai ohjauskahvassa olevaa sähkötrimmi- ja kippikytkintä (ei kaikissa malleissa).

LMU27911

Veneen trimmikulman säätäminen

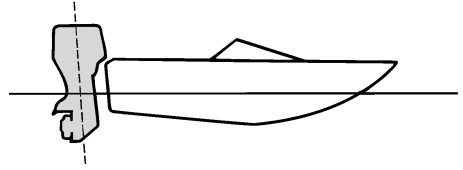
Kun vene on liu'ussa, keula ylhäällä -asento pienentää vastusta sekä lisää vakautta ja tehokkuutta. Veneen asento on tämä silloin, kun kölilinja on 3 - 5 asteen kulmassa vaakatasoon nähden. Kun keulaa nostetaan ylöspäin, veneellä voi olla taipumusta ohjautua enemmän jompaankumpaan suuntaan. Korjaa puoltaminen ohjauksella. Puoltamista voidaan vähentää myös trimmievää säätämällä. Kun keula on alhaalla, paikallaan seisova vene on helpompi kiihdyttää liukuun.



ZMU01784

Keula ylhäällä

Jos moottori on trimmattu liian ylös, veneen keula nousee liian korkealle. Suorituskyky ja taloudellisuus ovat huonoja, koska veneen runko puskee vettä ja ilmanvastus on normaalia suurempi. Jos moottori trimmataan aivan liian ylös, potkuriin pääsee ilmaa. Tämä heikentää suorituskykyä entisestään ja veneen kulku on "loikkivaa". Tämä voi johtaa kuljettajan tai matkustajien putoamiseen veteen.



ZMU01786

HUOMAA:

Veneen tyyppin mukaan perämoottorin trimmikulmalla voi olla vain vähän vaikutusta veneen asentoon sen ollessa liikkeessä.

LMM27933

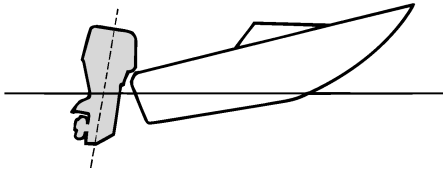
Kippaaminen ylös ja alas

Jos moottoria ei aiota käyttää aivan heti tai jos vene kiinnitetään matalaan veteen, perämoottori on kipattava yläasentoon, jotta potkuri ja vaihteistokotelo eivät pääsisi osumaan esteisiin ja vahingoittumaan. Lisäksi kippaaminen ylös suojaa moottoria suolaveden aiheuttamalta korroosiolta.

LWM00220

VAROITUS

Varmista kiptatessasi perämoottoria ylös ja alas, että perämoottorin lähellä ei ole muita ihmisiä. Varo myös jättämästä ruumiinosia vetoyksikön ja kiinnittimen väliin.



ZMU01785

Keula alhaalla

Jos moottori on trimmattu liian alas keula "kyntää" vedessä. Tämä heikentää polttoainetaloudellisuutta ja vaikeuttaa nopeuden lisäämistä. Jos moottori on trimmattu erittäin alas, vene lisäksi muuttuu epävakaa suurella nopeudella ajettaessa. Tällöin keulan aiheuttama vastus on erittäin suuri, mikä lisää "keulaohjautumisen" vaaraa ja vaikeuttaa veneen hallitsemista.

LWM00250

VAROITUS

Vuotava polttoaine aiheuttaa tulipalon vaaran. Jos perämoottorissa on polttoaineletkun liitos, irrota polttoaineletku tai sulje polttoainehana silloin, kun moottoria on tarkoitus pitää kipattuna kauemmin kuin muutaman minuutin ajan. Muussa tapauksessa moottorista voi vuotaa poltto-

Käyttö

toainetta.

LCM00241

TÄRKEÄÄ:

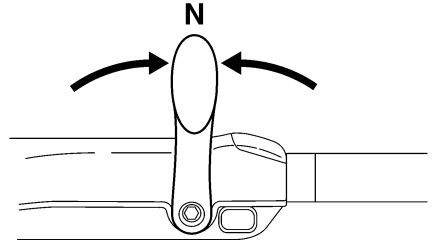
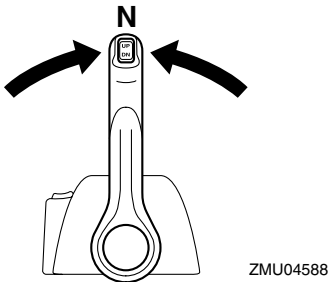
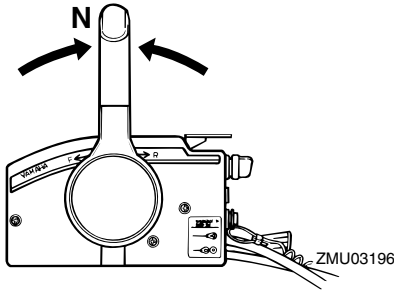
- Ennen kuin kippaat perämootorin, py-säytä moottori noudattamalla sivulla 36 annettuja ohjeita. Älä koskaan kippaa perämootoria moottorin ollessa käynnissä. Tämä voi aiheuttaa ylikuumenemisen ja vakavia vaurioita.
- Älä kippaa moottoria työntämällä ohjauskahvasta (jos on), koska ohjauskahva voi rikkoutua.

LMU28005

Moottorin kippaaminen ylös

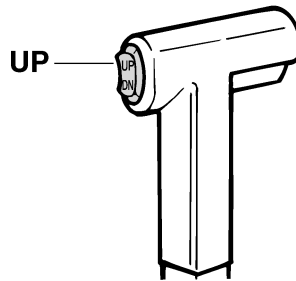
Sähkötrimmi- ja kippimallit / Sähkökippauksella varustetut mallit

1. Aseta kauko-ohjausvipu tai vaihdevipu vapaa-asentoon.

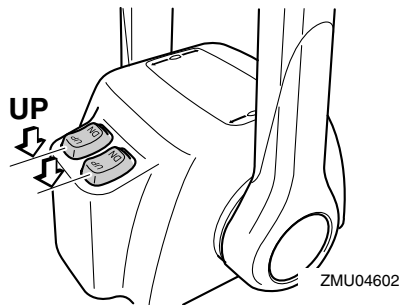


ZMU05215

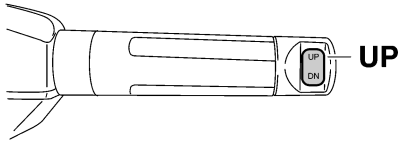
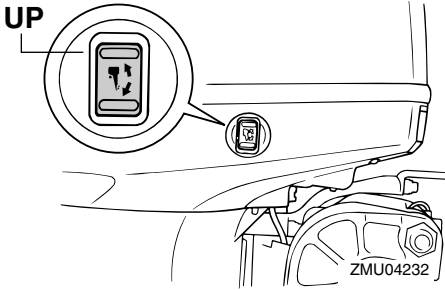
2. Irrota polttoaineletku perämoottorista tai sulje polttoainehana.
3. Paina sähkötrimmi- ja kippikytkintä tai sähkökippikytkintä "UP" (ylös) -asentoon, kunnes perämoottori on kippautunut kokonaan ylös.



ZMU01787

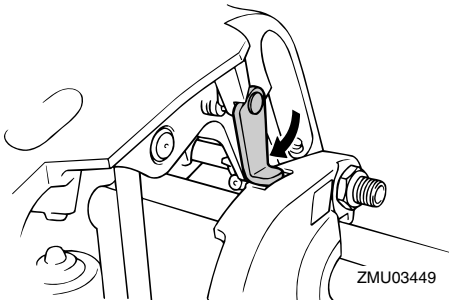


ZMU04602



ZMU05226

4. Paina kippauksen kannatinnappi sisään kiinnityskorvaan tai vedä kippauksen kannatintankoa itseäsi kohti niin, että se kannattelee perämootoria.



LWM00260

VAROITUS

Varmista moottorin kippaamisen jälkeen, että olet tukenut sen kippauksen kannatinnappin tai kannatinvivun avulla. Muussa tapauksessa perämoottori voi pudota yhtäkkiä alas, jos sähkötrimmi- ja kippi-

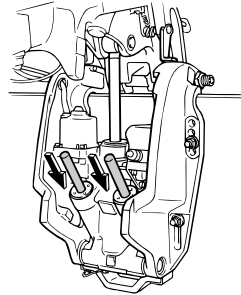
järjestelmän paine katoaa.

5. Trimmitangoilla varustetut mallit: Kun perämoottori on kippauksen kannatinvivun varassa, vedä trimmitangot sisään painamalla sähkötrimmi- ja kippikytkintä "DN" (alas) -asentoon.

LCM00250

TÄRKEÄÄ:

Muista vetää trimmitangot kokonaan sisään kiinnittäessäsi veneen laituriiin. Tämä suojaa tankoja pintoihin kiinnittyviltä eliöiltä ja syöpymiseltä, jotka voivat vaurioittaa sähkötrimmi- ja kippimekanismeja.



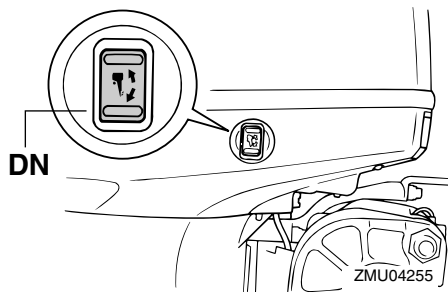
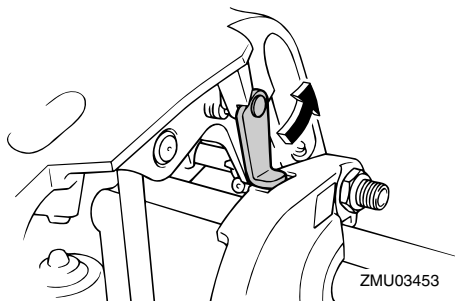
ZMU03452

LMU28053

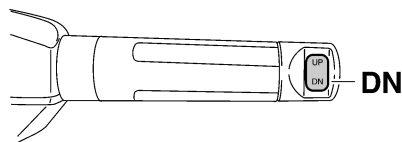
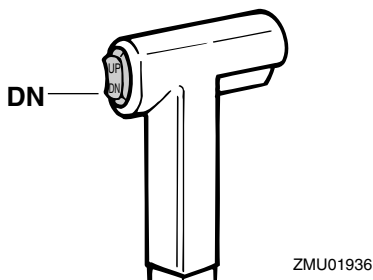
Moottorin kippaaminen alas

Sähkötrimmi- ja kippimallit / Sähkökippauksella varustetut mallit

1. Paina sähkötrimmi- ja kippikytkintä "UP" (ylös) -suuntaan, kunnes perämoottori on kippitangon varassa ja kippauksen kannatinvipu vapautuu.
2. Vapauta kippauksen kannatinvipu tai vedä kippauksen kannatinnappi ulos.



3. Paina sähkökippinkytkintä tai sähkötrimmi- ja kippikytkintä "DN" (alas) -suuntaan ja laske perämoottori halua- maasi asentoon.



ZMU05228

LMU28060

Ajaminen matalassa vedessä

Perämoottorin voi kipata osittain ylös ajatta- essa matalassa vedessä.

LMU28090

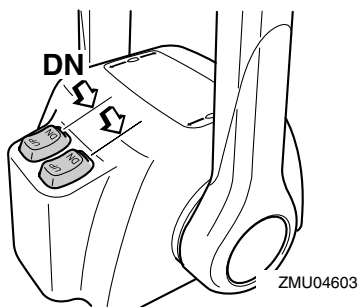
Sähkötrimmi- ja kippimallit / Sähkökippauksella varustetut mallit

Perämoottorin voi kipata osittain ylös ajatta- essa matalassa vedessä.

LWM00660

VAROITUS

- Siirrä vaihdevipu vapaa-asentoon, en- nen kuin säädät moottoria matalan ve- den ajoa varten.
- Palauta perämoottori normaaliin asen- toonsa heti, kun vene on jälleen syvem- mässä vedessä.



LCM00260

TÄRKEÄÄ:

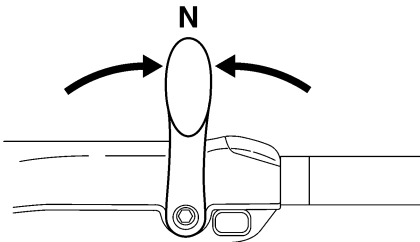
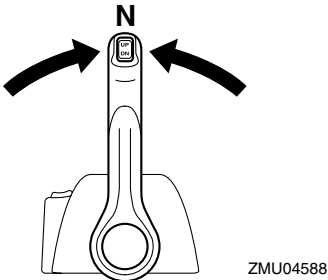
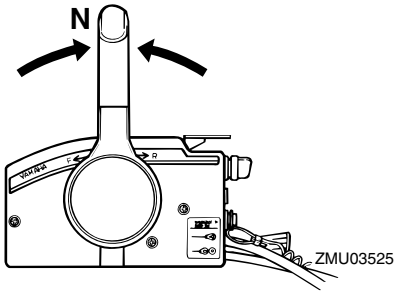
Älä kippaa perämoottoria niin ylös, että vaihteistoyksikössä oleva jäähdytysve-

den ottoaukko on vedenpinnan yläpuolella ajettaessa matalassa vedessä. Muussa tapauksessa moottori voi ylikuumentua ja vaurioitua vakavasti.

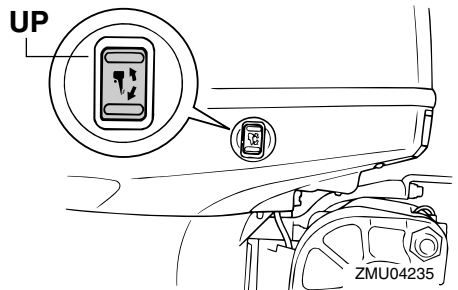
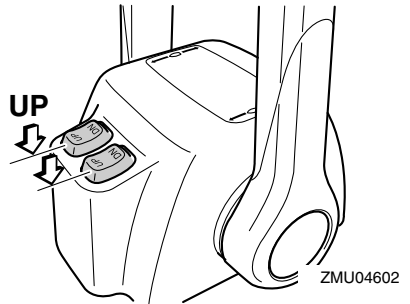
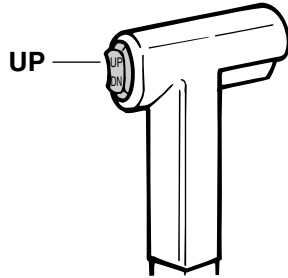
LMU28184

Toimintaohje sähkötrimmi- ja kippimalleissa tai sähkökipppauksella varustetuissa malleissa

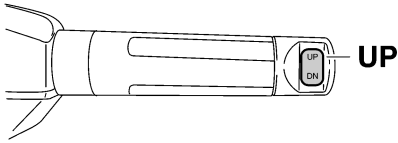
1. Aseta vaihdevipu vapaa-asentoon.



rimmikytkintä tai -kippikytkintä.



2. Kippaa perämoottoria hieman ylös haluamaasi asentoon käyttämällä sähkö-



ZMU05226

3. Voit palauttaa perämootorin normaaliin käyttöasentoon painamalla sähkötrimmikytintä tai -kippinkytintä ja kippaamalla perämootorin hitaasti alas.

LMU28191

Ajaminen muissa oloissa

Ajaminen suolavedessä

Kun perämootoria on käytetty suolavedessä, pese jäähdytyskanavat makealla vedellä, jotta suolasaostumat eivät tukkisi niitä.

HUOMAA: _____

Katso jäähdytysjärjestelmän huuhteluohjeet sivulta 46.

Ajaminen sameassa vedessä

Yamaha suosittelee lisävarusteena saatavan kromatun vesipumppusarjan käyttämistä (ei saatavana kaikkiin malleihin), jos perämootoria käytetään erittäin sameassa (mutaisessa) vedessä.

LMU28217

Tekniset tiedot

Mitat:

- Kokonaispituus:
825 mm (32.5 in)
- Kokonaisleveys:
498 mm (19.6 in)
- Kokonaiskorkeus L:
F115AET 1609 mm (63.3 in)
- Kokonaiskorkeus X:
1736 mm (68.3 in)
- Perälaudan korkeus L:
F115AET 516 mm (20.3 in)
- Perälaudan korkeus X:
643 mm (25.3 in)
- Paino (AL) L:
F115AET 186.0 kg (410 lb)
- Paino (AL) X:
F115AET 191.0 kg (421 lb)
- Paino (SUS) L:
F115AET 188.0 kg (414 lb)
- Paino (SUS) X:
193.0 kg (425 lb)

Suorituskyky:

- Suurimman kaasun käyntinopeusalue:
5000–6000 r/min
- Enimmäisteho:
84.6 kW / 5500 r/min
(115 hv / 5500 r/min)
- Joutokäyntinopeus (vaihte vapaalla):
750 ±50 r/min

Moottori:

- Tyyppi:
4-tahtinen L
- Sylinteritilavuus:
1741.0 cm³ (106.24 cu.in)
- Halkaisija × isku:
79.0 × 88.8 mm (3.11 × 3.50 in)
- Sytytysjärjestelmä:
TCI
- Sytytystulppa (NGK):

LFR6A-11

- Sytytystulpan kärkiväli:
1.0–1.1 mm (0.039–0.043 in)
- Hallintajärjestelmä:
Kaukohallinta
- Käynnistysjärjestelmä:
Sähkökäyttöinen
- Käynnistyksen kaasutusjärjestelmä:
Elektroninen polttonesteensuihkutus
- Venttiilin väly (kylmä moottori), IMU-:
0.17–0.23 mm (0.0067–0.0091 in)
- Venttiilin väly (kylmä moottori), PAKO-:
0.31–0.37 mm (0.0122–0.0146 in)
- Pienin kylmäkäynnistysvirta (CCA/EN):
430.0 A
- Vähimmäisnimelliskapasiteetti (20HR/
IEC):
70.0 Ah
- Akun varausvirta DC:
25.0 A

Vetoyksikkö:

- Vaihdekahvan asennot:
Ajo-vapaa-peruutus
- Välityssuhde:
2.15 (28/13)
- Trimmi- ja kippijärjestelmä:
Sähkökäyttöinen trimmaus ja kippaus
- Potkurimerkki:
F115AET K
FL115AET KL

Polttoaine ja öljy:

- Suosittelut polttoaine:
Lyijytön normaali bensiini
- Pienin oktaaniluku (RON):
90
- Suosittelu moottoriöljy:
4-tahtiperämoottoriöljy
- Moottoriöljyn luokitus, API:
API SE, SF, SG, SH, SJ, SL
- Moottoriöljyn tyyppi, SAE:
SAE10W-30, SAE10W-40

Kunnossapito

Voitelu:

Märkäsumppu

Moottoriöljyn määrä (öljynsuodatinta lukuun ottamatta):

4.3 L (4.55 US qt) (3.78 Imp.qt)

Suosittelut vaihteistoöljy:

Hypoidivaihteistoöljy SAE#90

Vaihteistoöljyn määrä:

F115AET 760.0 cm³ (25.70 US oz)
(26.81 Imp.oz)

FL115AET 715.0 cm³ (24.17 US oz)
(25.22 Imp.oz)

Tiukkausmomentti:

Sytytystulppa:

25.0 Nm (18.4 ft-lb) (2.55 kgf-m)

Potkurimutteri:

55.0 Nm (40.6 ft-lb) (5.61 kgf-m)

Moottorin öljyntyhjennystulppa:

28.0 Nm (20.7 ft-lb) (2.86 kgf-m)

Moottorin öljynsuodatin:

18.0 Nm (13.3 ft-lb) (1.84 kgf-m)

LMU28222

Perämoottorin kuljettaminen ja varastointi

LWM00690

VAROITUS

- Vuotava polttoaine aiheuttaa tulipalon vaaran. Ehkäise polttoaineen vuotaminen perämoottorin kuljettamisen ja säilyttämisen aikana sulkemalla korvausilmaruuvi ja polttoainehana.
- OLE HUOLELLINEN kuljettaessasi polttoainesäiliötä veneessä tai autossa.
- ÄLÄ täytä polttoainestasia aivan täyteen. Bensiini laajenee huomattavasti lämmitessään, mikä voi aiheuttaa painetta polttoainestasiaan. Tämä voi johtaa polttoaineen vuotamiseen ja

aiheuttaa tulipalovaaran.

LWM00700

VAROITUS

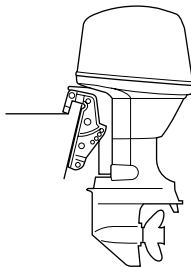
Älä koskaan liiku vaihteistoyksikön alla moottorin ollessa kipattuna ylös, vaikka moottori olisikin tuettu tukitangolla. Jos perämoottori putoaa vahingossa, seurauksena voi olla vakavia vammoja.

LCM00660

TÄRKEÄÄ:

Älä käytä kippauksen kannatinvipua tai nuppia veneen trailerikuljetuksen aikana. Tärinä voi irrottaa kippauksen kannattimen ja perämoottori voi pudota ala-asentoon. Jos moottoria ei voi pitää trailerikuljetuksen aikana normaalissa käyttöasennoissa, tue se yläasentoon tarkoitukseen soveltuvalla lisätuella.

Perämoottorin on oltava normaalissa käyttöasennossa trailerikuljetuksen ja säilyttämisen aikana. Jos tämä ei ole mahdollista trailerin pienen maavaran takia, tue perämoottori riittävällä tukilaitteella ja kippaa se kuljetuksen ajaksi ylös. Lisätietoja saat Yamaha-jälleenmyyjältä.



ZMU03659

LMU28290

Perämoottorin varastointi

Jos Yamaha-perämoottoria säilytetään käyttämättömänä pitkiä aikoja (2 kuukautta tai kauemmin), on tärkeää suorittaa joitakin

toimenpiteitä ennen säilytystä. Muussa tapauksessa perämoottori voi vahingoittua. Perämoottori on suositeltavaa viedä huollettavaksi valtuutettuun Yamaha-liikkeeseen ennen sen siirtämistä säilytykseen. Käyttäjä voi kuitenkin ilman erikoistyökaluja itse tehdä alla mainitut toimenpiteet.

LCM00600

TÄRKEÄÄ:

- Pidä perämoottoria kuljetuksen ja säilytyksen aikana kuvassa esitetyssä asennossa, jotta öljypohjasta ei pääsisi öljyä sylinteriin, mikä voi aiheuttaa ongelmia. Jos perämoottoria säilytetään tai kuljetetaan kyljellään (ei pystyssä), aseta se pehmustetulle alustalle moottoriöljyn tyhjentämisen jälkeen.
- Älä aseta perämoottoria kyljelleen, ennen kuin jäähdytysvesi on tyhjenetty kokonaan. Muussa tapauksessa pakanakanavan kautta voi päästä vettä sylinteriin, mikä aiheuttaa ongelmia.
- Säilytä perämoottoria suoralta aurinгонpaisteelta suojattuna kuivassa paikassa, jossa on hyvä ilmanvaihto.
- Tyhjennä höyrynerottimeen jäänyt polttoaine. Jos höyrynerottimeen jää bensiiniä pitkäksi ajaksi, se pilkkoutuu ja voi vahingoittaa polttoaineputkistoa.

LMU28301

Toimintaohje

LMU29953

Huuhteleminen huuhteluliittimen avulla

1. Pese perämoottorin runko makealla vedellä. Lisätietoja on sivulla 50.
2. Irrota polttoaineletku perämoottorista tai sulje polttoainehana (jos on).
3. Irrota yläkoppa ja potkuri.
4. Asenna huuhteluliitin jäähdytysveden

ottoaukkoon.

LCM00300

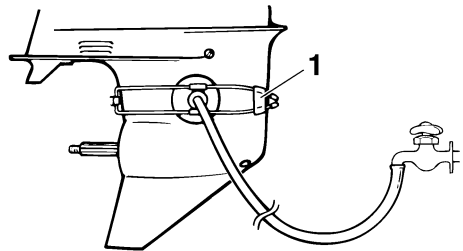
TÄRKEÄÄ:

Älä käytä moottoria ilman, että siihen syötetään jäähdytysvettä. Muussa tapauksessa moottorin vesipumppu voi vahingoittua tai moottori voi ylikuumentua ja vahingoittua. Varmista ennen moottorin käynnistämistä, että jäädytysveden ottoaukkoihin tulee vettä.

LCM00310

TÄRKEÄÄ:

Vältä perämoottorin käyttämistä suurella käyntinopeudella käytettäessä huuhteluliittintä, jotta moottori ei ylikuumentu.



ZMU01830

1. Huuhteluliitin
5. Jäähdytysjärjestelmä on huuhteltava, jotta suola, hiekka tai lika ei tukkisi sitä. Lisäksi moottori on suojattava ruostumiselta sumuttamalla tai voitelemalla. Suorita huuhteleminen ja sumuttaminen samalla kertaa.

LWM00090

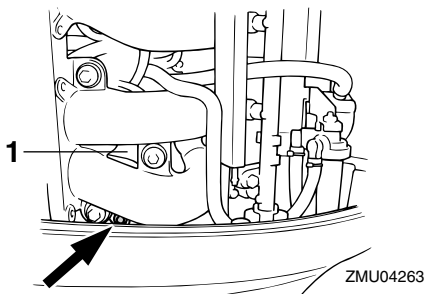
VAROITUS

- Älä koske sähköosiin tai irrota niitä käynnistyksen tai käytön aikana.
- Pidä kädet, hiukset ja vaatteet kaukana vauhtipyörästä ja muista liikkuvista osista moottorin ollessa käynnissä.

Kunnossapito

HUOMAA: _____

- Varmista huuhtelulaitetta käyttäessäsi, että vedenpaine pysyy riittävänä ja että veden virtaus on tasainen.
 - Jos ylikuumenemisvaroitin aktivoituu, sammuta moottori ja ota yhteyttä Yamaha-jälleenmyyjään.
6. Käytä moottoria joutokäynnillä muutama minuutin ajan vaihde vapaalla.
 7. Sumuta juuri ennen moottorin sammuttamista nopeasti "suojaöljyä" vuorotellen äänenvaimenninsuojukseen tai sumutusöljyreikään (jos on). Kun sumutus suoritetaan oikein, moottori alkaa savuttaa voimakkaasti ja lähes sammuu.
 8. Valuta höyrynerottimeen jäänyt polttoaine astiaan. Löysää tyhjennustulppaa ja irrota sitten tulppa. Paina ilmaventtiili sisään ruuvitaltalla, jotta kohokammioon pääsee ilmaa ja bensiini pääsee virtaamaan hyvin pois. Tiukkaa sitten tyhjennustulppa.



1. Höyrynerotin
9. Irrota huuhtelulaitteisto.
10. Asenna yläkoppa paikalleen.
11. Jos "suojaöljyä" ei ole käytettävissä, sammuta moottori vaiheen 6 jälkeen. Suorita sitten vaiheen 8 toimenpide.
12. Tyhjennä kaikki jäähdytysvesi mootto-

rista. Puhdista runko huolellisesti.

13. Jos "suojaöljyä" ei ole käytettävissä, irrota sytytystulppa tai -tulpat. Kaada kuhunkin sylinteriin teelusikallinen puhdasta moottoriöljyä. Pyöritä moottoria käsin. Asenna sytytystulppa tai -tulpat paikoilleen.

HUOMAA: _____

Voit hankkia huuhteluliittimen Yamaha-jälleenmyyjältä.

LMU28400

Voitelu (muut kuin tuoreöljyvoitelumallit)

1. Voitele sytytystulppien kierteet rasvalla ja kiinnitä sytytystulpat. Tiukkaa sytytystulpat oikeaan momenttiin. Lisätietoja sytytystulpan asentamisesta on sivulla 53.
2. Vaihda vaihteistoöljy. Lisätietoja on sivulla 61. Tarkista, onko öljyssä vettä, mikä on merkki vuotavasta tiivisteestä. Vuotava tiiviste on vaihdettava valtuutetussa Yamaha-liikkeessä ennen moottorin käyttämistä.
3. Lisää rasvaa kaikkiin rasvanippoihin. Lisätietoja on sivulla 53.

LMU28430

Akun kunnossapito

LWM00330

VAROITUS

Akun elektrolyyttineste on vaarallista. Se sisältää myrkyllistä ja erittäin syövyttävää rikkihappoa.

Noudata aina seuraavia turvallisuusohjeita:

- Vältä ihokosketusta elektrolyytin kanssa, sillä se voi aiheuttaa vakavia palovammoja tai pysyviä silmävaurioita.
- Käytä suojalaseja käsitellessäsi akkuja

ja työskennellessäsi niiden lähistöllä.

Ensiapu (ULKOINEN VAMMA):

- IHO - Huuhtele vedellä.
- SILMÄT - Huuhtele vedellä 15 minuutin ajan ja hakeudu välittömästi lääkärin hoitoon.

Ensiapu (SISÄINEN VAMMA):

- Juo runsaasti vettä tai maitoa ja nauti magnesiummaitoa, vatkatuja munia tai kasviöljyä. Hakeudu välittömästi lääkärin hoitoon.

Akuista vapautuu räjähtävää vetykaasua. Noudata tämän vuoksi aina seuraavia turvallisuusohjeita:

- Lataa akut hyvin tuuletetussa tilassa.
- Säilytä akkuja loitolla kipinöistä ja avotulesta (esimerkiksi hitsauslaitteista ja palavista savukkeista).
- ÄLÄ TUPAKOI ladatessasi tai käsitellessäsi akkuja.

ÄLÄ SÄILYTÄ AKKUJA TAI ELEKTROLYTTINESTETTÄ LASTEN ULOTTUVILLA.

Eri valmistajien akut ovat erilaisia. Tämän takia alla olevat toimintaohjeet eivät koske kaikkia akkuja. Tutustu akun valmistajan toimittamiin ohjeisiin.

Toimintaohje

1. Kytke akku irti ja poista se veneestä. Kytke aina musta negatiivinen kaapeli irti ensin, jotta välttäisit oikosulun vaaran.
2. Puhdista akkukotelo ja navat. Täytä kukin akkukotelo tislatulla vedellä ylärajaan asti.
3. Säilytä akkua tasaisella alustalla suoja- suoralta auringonpaisteelta viileässä ja kuivassa tilassa, jossa on hyvä ilmanvaihto.
4. Tarkista akkunesteen ominaistiheys keran kuukaudessa ja lataa akku tarvitta-

essa. Näin akun käyttöikä säilyy mahdollisimman pitkänä.

LMU28441

Moottorin huuhteleminen

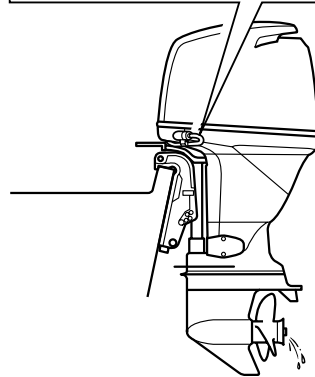
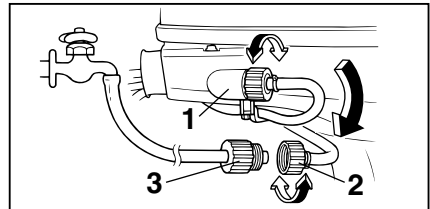
Jotta huuhtelu olisi mahdollisimman tehokasta, tee tämä toimenpide heti moottorin käyttämisen jälkeen.

LCM01530

TÄRKEÄÄ:

Älä suorita tätä toimenpidettä moottorin ollessa käynnissä. Vesipumppu voi olla vahingoittunut ja ylikuumentuminen voi aiheuttaa vakavia vaurioita.

1. Kun moottori on pysäytetty, kierrä puutarhaletkun liitin irti alakopan liitännästä.



ZMU04264

1. Liitin
 2. Puutarhaletkun liitin
 3. Puutarhaletku
2. Kierrä puutarhaletkun liitin kiinni puutarhaletkuun, joka on kytketty makean veden syöttöön.

Kunnossapito

3. Kun kone on pysäytettynä, avaa vesihana ja anna veden huuhdella jäähdytyskanavia 15 minuutin ajan. Sulje vesihana ja irrota puutarhaletku.
4. Kun jäähdytyskanavat on huuhdeltu, asenna puutarhaletkun liitin takaisin alakopan liitintään. Tiukka liitin huolellisesti.

LCM00540

TÄRKEÄÄ:

Älä jätä puutarhaletkun liitintä löysäksi alakopan liitintään tai anna letkun riippua vapaana normaalin käytön aikana. Vesi valuu ulos liittimestä sen sijaan, että se jäähdyttäisi moottoria, mikä voi aiheuttaa moottorin vakavan ylikuumenemisen. Varmista moottorin huuhtelemisen jälkeen, että liitin on tiukalla liitännässä.

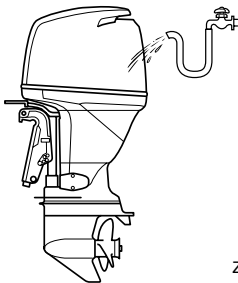
HUOMAA:

- Jos moottori huuhdellaan veneen ollessa vedessä, paras tulos saavutetaan kippamalla perämoottoria ylös, kunnes se on kokonaan vedenpinnan yläpuolella.
- Katso jäähdytysjärjestelmän huuhteluohjeet sivulta 46.

LMU28450

Perämoottorin puhdistaminen

Pese käytön jälkeen moottorin ulkopinnat puhtaalla vedellä. Huuhtelee jäähdytysjärjestelmä makealla vedellä.



ZMU04265

HUOMAA:

Katso jäähdytysjärjestelmän huuhteluohjeet sivulta 46.

LMU28460

Moottorin maalipinnan tarkistaminen

Tarkista, onko perämoottorissa naarmuja, kolhuja tai hilseilevää maalia. Kohdat, joiden maalipinta on vahingoittunut, syöpyvät muita osia helpommin. Puhdista ja maalaa nämä kohdat tarvittaessa. Voit hankkia paikkausmaalia Yamaha-jälleenmyyjältä.

LMU28476

Määräaikaiset huoltotoimet

LWM01070

VAROITUS

Pysäytä aina moottori ennen huoltotoimien suorittamista, ellei ohjeissa erikseen kehoiteta käynnistämään moottoria. Jos sinulla ei ole kokemusta moottorin huoltotoimien suorittamisesta, toimita moottori huollettavaksi Yamaha-liikkeen tai muuhun valtuutettuun huoltoliikeseen.

LMU28510

Varaosat

Käytä moottorissa ainoastaan alkuperäisiä Yamaha-varaosia tai osia, joiden kestävyys ja materiaalit vastaavat alkuperäisosia. Huonolaatuisten varaosien käyttäminen voi vahingoittaa moottoria ja johtaa moottorin hallinnan menettämiseen, mikä voi aiheuttaa vaaran käyttäjälle ja matkustajille. Alkuperäisiä Yamaha-varaosia ja -lisävarusteita voit hankkia Yamaha-jälleenmyyjältä.

LMU30562

Huoltoaikataulu

HUOMAA:

- Katso kunkin käyttäjän suoritettavaksi tarkoitetun toimenpiteen kuvaus tämän luvun asianmukaisista kohdista.
- Nämä huoltoaikataulut perustuvat siihen oletukseen, että vuosittainen käyttö on 200 tuntia ja että jäähdytyskanavat huuhdellaan säännöllisesti. Huoltotoimien väli on aina mukautettava käyttöolojen mukaan.
- Huoltotarkastusten tuloksen mukaan voi olla tarpeen suorittaa tarvittavat purkutoimet tai korjaukset.
- Kuluvien osien ja voiteluaineiden toiminta tai teho heikkenee ajan kuluessa eivätkä ne kuulu takuun piiriin.
- Jos moottoria käytetään suolavedessä tai erittäin sameassa tai mutaisessa vedessä, moottori on huuhdeltava jokaisen käyttökerran jälkeen.

Merkintä "●" ilmaisee tarkistukset, jotka käyttäjä voi tehdä itse.

Merkintä "○" ilmaisee huoltotoimet, jotka on suoritettava Yamaha-liikkeessä.

Kohde	Toimenpiteet	1. kerran		1. kerran jälkeen	
		10 tuntia (1 kuu- kausi)	50 tuntia (3 kuu- kautta)	100 tuntia (6 kuu- kautta)	200 tuntia (1 vuosi)
Anodi(t) (ulkoiset)	Tarkastus/vaihto		●/○	●/○	
Anodi(t) (sylinteri- kansi, termostaatin kansi)	Tarkastus/vaihto				○
Akku	Tarkastus/lataus	●/○			
Jäähdytysvesikanavat	Puhdistus		●	●	
Yläkopan kiinnike	Tarkastus				●
Polttoainesuodatin (voidaan purkaa)	Tarkastus/puhdistus	●	●	●	
Polttoainejärjestelmä	Tarkastus	●	●	●	
Vaihteistoöljy	Vaihto	●		●	
Voitelukohdat	Voitelu			●	
Joutokäyntinopeus (EFI-mallit)	Tarkastus				○
Paineensäätöventtiili (PCV)	Tarkastus				○
Sähkötrimmi- ja kip- piyksikkö	Tarkastus				○
Potkuri ja sokka	Tarkastus/vaihto		●	●	

Kunnossapito

Kohde	Toimenpiteet	1. kerran		1. kerran jälkeen	
		10 tuntia (1 kuu- kausi)	50 tuntia (3 kuu- kautta)	100 tuntia (6 kuu- kautta)	200 tuntia (1 vuosi)
Vaihdetanko/vaihdevaijeri	Tarkastus/säätö				<input type="radio"/>
Termostaatti	Tarkastus/vaihto				<input type="radio"/>
Kaasutanko/kaasuvaijeri/kaasuttimen ajoitus	Tarkastus/säätö				<input type="radio"/>
Vesipumppu	Tarkastus/vaihto				<input type="radio"/>
Moottoriöljy	Tarkastus/vaihto	●		●	
Öljynsuodatin (patruuna)	Vaihto				<input type="radio"/>
Sytytystulppa tai -tulpat	Puhdistus/säätö/vaihto	●			●
Hammashihna	Tarkastus/vaihto			<input type="radio"/>	<input type="radio"/>

LMU28874

Huoltoaikataulu (lisä-)

Kohde	Toimenpiteet	1. kerran jälkeen	
		500 tuntia (2.5 vuotta)	1000 tuntia (5 vuotta)
Hammashihna	Vaihto		<input type="radio"/>
Venttiilin vällys (DOHC)	Tarkastus/säätö	<input type="radio"/>	
Anodi(t) (pakokansi, kannen liitos)	Vaihto		<input type="radio"/>
Pako-ohjain, pakosarja	Tarkastus/vaihto		<input type="radio"/>

LMU28910

HUOMAA:

Jos moottorissa käytetään lyijypitoista tai paljon rikkiä bensiiniä, venttiilien vällys pitää tarkastaa tiheämmin kuin 500 tunnin välein.

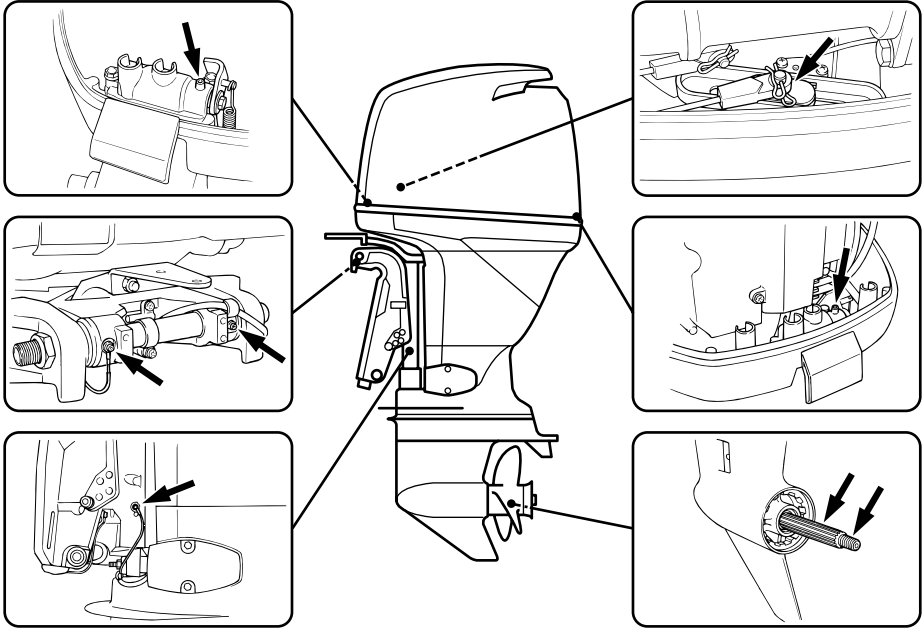
LMU28940

Voitelu

Yamaha-rasva A (vedenkestävä rasva)

Yamaha-rasva D (korroosionkestävä rasva, potkuriakselia varten)

F115A, FL115A



ZMU04266

LMU28952

Sytytystulpan puhdistaminen ja säätäminen

LWM00560

VAROITUS

Varo vahingoittamasta eristettä asentaessasi ja irrottaessasi sytytystulppaa. Vahingoittunut eriste voi aiheuttaa ulkoista kipinöintiä, mikä voi aiheuttaa räjähdyksen tai tulipalon.

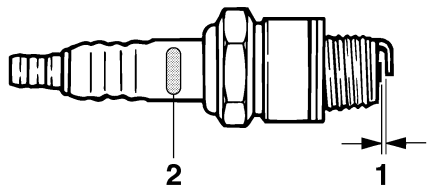
Sytytystulppa on moottorin tärkeä osa, ja se on helppo tarkistaa. Sytytystulpan kunnosta voidaan päätellä joitakin tietoja moottorin kunnosta. Jos esimerkiksi keskielektrodin posliinieriste on erittäin valkoinen, se voi olla

merkki siitä, että kyseisessä sylinterissä on imuilmavuoto tai kaasuttimeen liittyvä ongelma. Älä yritä määrittää vikoja itse. Vie sen sijaan perämoottori tarkistettavaksi Yamaha-liikkeeseen. Sytytystulppa on irrotettava ja tarkistettava säännöllisesti, koska kuumuus ja palamisjäämät aiheuttavat vähitellen sytytystulpan rikkoutumisen ja murentumisen. Jos elektrodi rapautuu voimakkaasti tai siihen kertyy paljon hiilijäämiä ja muita palamisjäänteitä, sytytystulppa on vaihdettava.

Vakiosytytystulppa:
LFR6A-11

Kunnossapito

Ennen kuin asennat sytytystulpan, mittaa sen kärkiväli rakotulkilla. Säädä kärkiväliä tarvittaessa.



ZMU02179

1. Sytytystulpan kärkiväli
2. Sytytystulpan tunnistetunnus (NGK)

Sytytystulpan kärkiväli:
1.0–1.1 mm (0.039–0.043 in)

Puhdista aina tiivisteen pinta ja käytä uutta tiivistettä asentaessasi sytytystulppaa. Puhdista kiertet pyyhkimällä ja tiukka sytytystulppa oikeaan momenttiin.

Sytytystulpan momentti:
25.0 Nm (18.4 ft-lb) (2.55 kgf-m)

HUOMAA:

Jos sytytystulppaa asennettaessa käytettävissä ei ole momenttiavainta, se voidaan tiukata suurin piirtein oikeaan momenttiin tiukkaamalla se ensin niin tiukalle kuin ilman työkaluja on mahdollista ja kiertämällä sitä kiinni vielä 1/4 - 1/2 kierrosta. Sytytystulppa on tiukattava oikeaan momenttiin momenttiavaimella heti, kun se on mahdollista.

LMU28962

Polttoainejärjestelmän tarkistaminen

LWM00060

VAROITUS

Bensiini ja bensiinihöyryt ovat erittäin

syttyviä ja räjähtäviä. Huolehdi siitä, että lähistöllä ei ole kipinöitä, palavia savukkeita, avotulta tai muita syttymislähteitä.

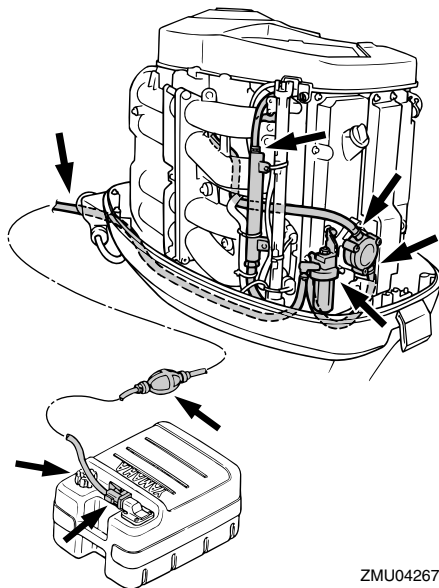
LWM00910

VAROITUS

Vuotava polttoaine aiheuttaa tulipalon ja räjähdysvaaran.

- Tarkista säännöllisesti, että moottorissa ei ole polttoainevuotoja.
- Jos havaitset polttoainevuotoja, toimita moottori korjattavaksi valtuutettuun huoltoliikkeeseen. Virheelliset korjaukset voivat heikentää perämoottorin käyttöturvallisuutta.

Tarkista, että polttoaineletkuissa ei ole vuotoja, halkeamia tai vikoja. Jos havaitset vian, korjauta se välittömästi Yamaha-huollossa tai muussa valtuutetussa huoltoliikkeessä.



ZMU04267

Tarkistuskohdat

- Polttoainejärjestelmän osien vuodot
- Polttoaineletkun liitoksen vuodot

- Polttoaineletkun halkeamat ja muut vauriot
- Polttoaineliittimen vuodot

LMU28980

Polttoainesuodattimen tarkastaminen

LWM00310

VAROITUS

Bensiini on erittäin syttyvää ja bensiinihöyryt ovat syttyviä ja räjähtäviä.

- Jos olet epävarma tämän toimen suorittamisesta, kysy neuvoja Yamaha-jälleenmyyjältä.
- Älä tee tätä toimenpidettä moottorin ollessa kuuma tai käynnissä. Anna moottorin jäähtyä.
- Polttoainesuodattimessa on polttoainetta. Huolehdi siitä, että lähistöllä ei ole kipinöitä, palavia savukkeita, avotulta tai muita syttymislähteitä.
- Tämän toimenpiteen aikana voi roiskua hieman polttoainetta. Imeytä valuva polttoaine kangasliinaan. Pyyhi kaikki roiskuneet polttoaine välittömästi.
- Polttoainesuodatin on koottava huolellisesti asettamalla O-rengas, suodatinmalja ja letkut paikoilleen. Virheellinen kokoaminen tai asentaminen voi aiheuttaa polttoainevuodon, mikä voi johtaa tulipalo- tai räjähdysvaaraan.

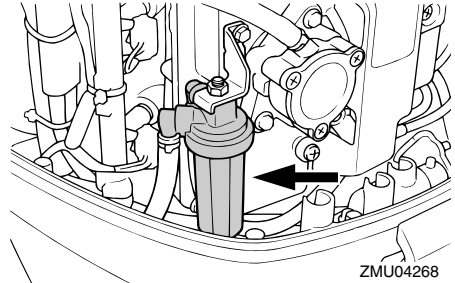
LMU29021

Polttoainesuodattimen puhdistaminen

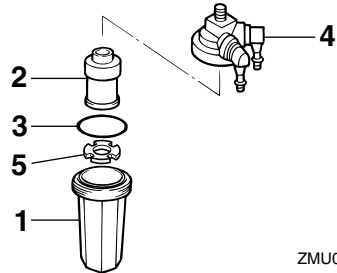
HUOMAA:

Jos polttoaineessa on yhtään vettä, koho nousee ylös. Jos se kelluu, irrota malja ja tyhjennä vesi.

1. Irrota mutteri, jolla polttoainesuodatinkokonaisuus on kiinnitetty (ei kaikissa malleissa).



2. Avaa kiertämällä suodatinmalja ja imeytä vuotava polttoaine liinaan.
3. Irrota suodatinelementti ja pese se liuottimessa. Anna sen kuivua. Tarkista, että suodatinelementti ja O-rengas ovat hyvässä kunnossa. Uusi ne tarvittaessa. Jos polttoaineessa on yhtään vettä, erillinen Yamaha-polttoainesäiliö tai muut polttoainesäiliöt pitää tarkistaa ja puhdistaa.



1. Suodatinmalja
 2. Suodatinelementti
 3. O-rengas
 4. Suodatinkotelo
 5. Koho
4. Asenna suodatinelementti takaisin maljaan. Varmista, että O-rengas on oikein paikallaan maljassa. Tiukka kiertämällä malja suodatinkoteloon.
 5. Kiinnitä suodatinkokonaisuus kiinnik-

Kunnossapito

keeseen.

6. Käynnistä moottori ja tarkista, ettei suodattimessa ja letkuissa ole vuotoja.

LMU29041

Joutokäyntinopeuden tarkistaminen

LWM00451



- Älä koske sähköosiin tai irrota niitä käynnistyksen tai käytön aikana.
- Pidä kädet, hiukset ja vaatteet kaukana vauhtipyörästä ja muista liikkuvista osista moottorin ollessa käynnissä.

LCM00490

TÄRKEÄÄ:

Perämoottorin on oltava vedessä tämän toimenpiteen aikana. Huuhteluliittimen tai koekäyttöaltaan käyttäminen on mahdollista.

Tässä toimenpiteessä on käytettävä tarkkuuskäyntinopeusmittaria. Tulokset voivat vaihdella sen mukaan, suoritetaanko testaus huuhtelulaitteistoa käyttämällä, koekäyttöaltaassa vai perämoottorin ollessa vedessä.

1. Käynnistä moottori ja anna sen lämmetä vaihde vapaalla, kunnes käynti on taasaista.

HUOMAA:

Joutokäyntinopeuden tarkistaminen oikein on mahdollista vain silloin, kun moottori on käyntilämpötilassa. Jos moottori ei ole lämmennyt kunnolla, joutokäyntinopeus on normaalia suurempi. Ota yhteyttä Yamaha-huoltoon tai muuhun valtuutettuun huoltoliik-keeseen, jos kohtaat ongelmia joutokäynti- nopeuden tarkistamisessa tai jos joutokäyntinopeutta pitää säätää.

2. Varmista, että joutokäyntinopeus on oikea. Katso tietoja joutokäyntinopeudes- ta sivulta 45.

LMU29073

Moottoriöljyn vaihtaminen

LWM00760



- Vältä moottoriöljyn tyhjentämistä heti moottorin pysäyttämisen jälkeen. Öljy on kuumaa ja sen käsittelyssä on nou- datettava varovaisuutta palovammojen välttämiseksi.
- Varmista, että perämoottori on kiinni- tetty tiukasti perälautaan tai tukevaan telineeseen.

LCM00970

TÄRKEÄÄ:

- Älä lisää öljyä liikaa ja varmista, että pe- rämoottori on pystyasennossa (ei ki- pattuna) moottoriöljyn tarkistamisen ja vaihtamisen aikana.
- Jos moottoriöljyn pinnan taso on ylä- merkkiä korkeammalla, tyhjennä öljyä, kunnes pinnan taso on oikea. Liian suu- ri öljymäärä voi johtaa öljyn vuotami- seen ja moottorin vahingoittumiseen.

LCM01240

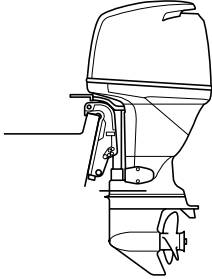
TÄRKEÄÄ:

Vaihda moottoriöljy ensimmäisen 10 tun- nin käyttöjakson jälkeen ja tämän jälkeen 100 käyttötunnin tai 6 kuukauden välein. Jos näitä öljynvaihtovälejä ei noudateta, moottori kuluu voimakkaasti.

HUOMAA:

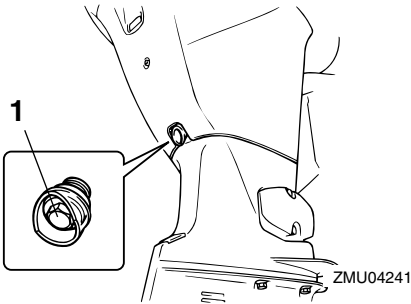
Vaihda moottoriöljy silloin, kun öljy yhä on läm- mintä.

1. Aseta perämoottori pystyasentoon (ei ki- pattuun asentoon).



ZMU04270

2. Ota valmiiksi tarkoitukseen sopiva astia, jonka tilavuus on suurempi kuin moottorin öljymäärä. Aseta astia tyhjennysaukon alle, löysää tyhjennystulppa ja irrota se. Irrota sitten öljyn täyttöaukon tulppa. Tyhjennä kaikki öljy. Pyyhi öljyriskeet välittömästi.



1. Tyhjennystulppa

3. Aseta öljyntyhjennystulppaan uusi tiiviste. Voitele tiiviste kevyesti öljyllä ja asenna tyhjennystulppa.

Tyhjennystulpan tiukkausmomentti:
28.0 Nm (20.7 ft-lb) (2.86 kgf-m)

HUOMAA:

Jos tyhjennystulppaa asennettaessa käytettävissä ei ole momenttiavainta, tiukkaa tulppaa sormin, kunnes tiiviste koskettaa tyhjennysaukon reunaa. Tiukka sitten tulppa

pa kiertämällä sitä vielä neljänneskierros tai puoli kierrosta. Tiukka tyhjennystulppa oikeaan momenttiin momenttiavaimella heti, kun se on mahdollista.

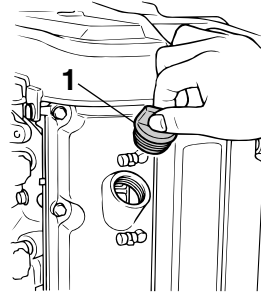
4. Lisää oikea määrä öljyä täyttöaukon kautta. Asenna täyttöaukon tulppa.

Suosittelu moottoriöljy:

4-tahtiperämoottoriöljy

Moottoriöljyn määrä (öljynsuodatinta lukuun ottamatta):

4.3 L (4.55 US qt) (3.78 Imp.qt)



1. Öljyn täyttöaukon tulppa

5. Käynnistä moottori ja tarkista, että alhaisen öljynpaineen varoitusvalo (jos on) sammuu. Varmista, että perämoottorissa ei ole öljyvuotoja.

LCM00680

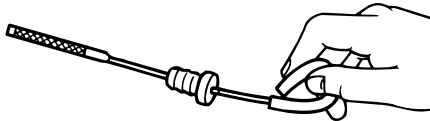
TÄRKEÄÄ:

Jos alhaisen öljynpaineen varoitusvalo ei sammuu tai jos perämoottorissa on öljyvuotoja, pysäytä moottori ja etsi vian syy. Käytön jatkaminen vikatilanteessa voi aiheuttaa vakavia vaurioita moottoriin. Jos vian paikantaminen ja korjaaminen ei onnistu, ota yhteyttä Yamaha-jälleenmyyjään.

6. Pysäytä moottori ja odota 3 minuuttia. Tarkista uudelleen moottoriöljyn määrä

Kunnossapito

mittatikulla. Öljypinnan tason on oltava mittatikun ala- ja ylämerkin välissä. Lisää öljyä, jos taso on alamerkin alapuolella, tai tyhjennä öljyä, jos taso on ylämerkin yläpuolella.



ZMU02058

7. Hävitä jäteöljy noudattamalla paikallisia jätehuoltomääräyksiä.

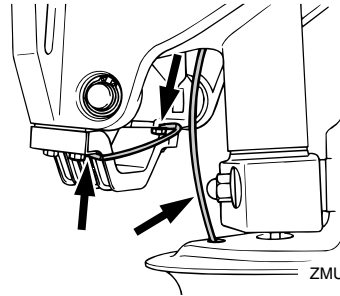
HUOMAA:

- Yamaha-liikkeestä saat tietoja jäteöljyn hävittämisestä paikallisten määräysten mukaan.
- Vaihda moottoriöljy teknisissä tiedoissa ilmoitettua useammin silloin, kun moottoria käytetään epätavallisen rasittavalla tavalla, kuten uisteltaessa pitkiä aikoja yhtäjaksoisesti.

LMU29112

Johdinten ja liittimien tarkistaminen

- Tarkista, että kaikki maattojohtimet ovat tiukasti paikoillaan.
- Tarkista, että kaikki liittimet ovat tiukasti paikoillaan.



ZMU04286

LMU29120

Pakokaasuvuodot

Käynnistä moottori ja tarkista, että pakokan- nen, sylinterikannen ja sylinterirungon väli- sissä liitoksissa ei ole pakokaasuvuotoja.

LMU29130

Vesivuodot

Käynnistä moottori ja tarkista, että pakokan- nen, sylinterikannen ja sylinterirungon väli- sissä liitoksissa ei ole vesivuotoja.

LMU29140

Moottorin öljyvuodot

Tarkista, onko moottorissa näkyviä öljyvuotoja.

HUOMAA:

Jos havaitset vuotoja, ota yhteyttä Yamaha- liikkeeseen.

LMU29153

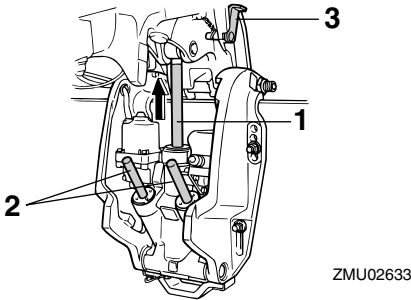
Sähkörimmi- ja kippijärjestelmän tarkistaminen

LWM00430

VAROITUS

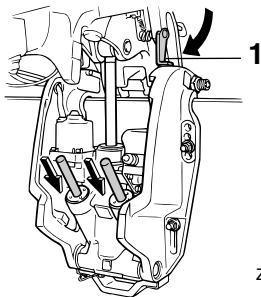
- Älä koskaan liiku vaihteistoyksikön alla moottorin ollessa kipattuna ylös, vaikka kippauksen kannatinvipu olisikin lukittuna. Jos perämoottori putoaa vahingossa, seurauksena voi olla vakavia vammoja.
- Varmista ennen tämän testin suorittamista, että perämoottorin alla ei ole kehtään.

1. Tarkista, että sähkötrimmi- ja kippiyksikössä ei ole merkkejä öljyvuoodoista.
2. Käytä kaikkia sähkötrimmi- ja kippikytkimiä kauko-ohjausyksikössä ja moottorin alakopassa (ei kaikissa malleissa) ja tarkista, että kaikki kytkimet toimivat.
3. Kippaa perämoottori ylös ja tarkista, että kippitanko ja trimmitangot työntyvät ulos kokonaan.



ZMU02633

1. Nostotanko
 2. Trimitangot
 3. Kippauksen kannatinvipu
4. Lukitse moottori yläasentoon käyttämällä kippauksen kannatinvipua. Laske moottori kippauksen kannatinvivun varaan kippaamalla moottoria hieman alas.

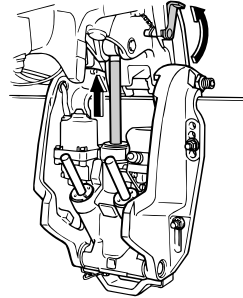


ZMU02634

1. Kippauksen kannatinvipu
5. Tarkista, että kippi- ja trimmitangoissa ei

ole syöpymiä tai muita vikoja.

6. Käytä alaskippauskytkintä, kunnes trimmitangot ovat vetäytyneet kokonaan sylintereihinsä.



ZMU02635

7. Käytä ylöstrimmauskytkintä, kunnes kippitanko on kokonaan ulkona. Vapauta kippauksen kannatinvipu.
8. Kippaa perämoottori alas. Tarkista, että kippi- ja trimmikippitangot toimivat sula-vasti.

HUOMAA:

Jos järjestelmän jokin osa ei toimi normaalisti, ota yhteyttä Yamaha-liikkeeseen.

LMU29171

Potkurin tarkistaminen

LWM00321

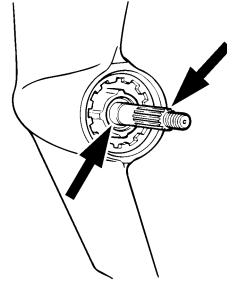
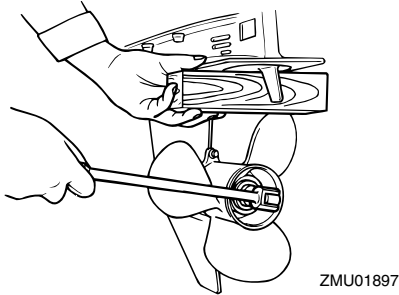
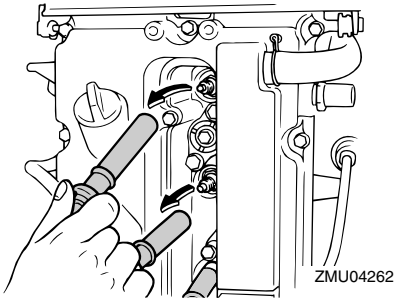
VAROITUS

Oleskelu potkurin läheisyydessä voi johtaa vakavaan vammautumiseen, jos moottori käynnistyy vahingossa.

- Irrota sytytystulppien hatut sytytystulppista ennen potkurin tarkistamista, irrottamista tai asentamista. Siirrä lisäksi vaihdevipu vapaa-asentoon, kierrä pääkytkin "OFF" (pois päältä) -asentoon ja irrota naru moottorin pysäytyskytkimestä. Jos veneessä on akun päävirta-kytkin, katkaise päävirta siitä.
- Älä pidä potkuria paikallaan käsin avatessasi tai tiukatessasi potkurin mutteria. Estä potkurin pyöriminen

Kunnossapito

asettamalla puupalikka antikavitaatiolevyn ja potkurin väliin.



- Tarkista, että potkuriakselin öljytiiviste on ehjä.

HUOMAA:

Jos moottorissa on potkurisokka: Potkurisokka on suunniteltu murtumaan potkurin osuessa kovaan vedenalaiseen esineeseen, mikä suojaa potkuriä ja käyttömekanismia. Sokan murruttua potkuri pyörii vapaasti akselilla. Tässä tapauksessa potkurisokka pitää vaihtaa.

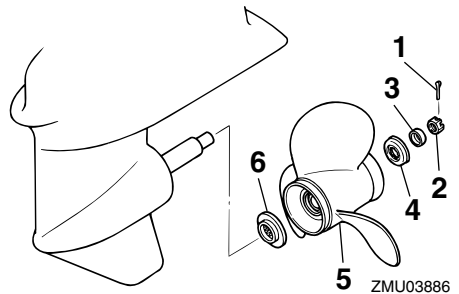
LMU30660

Potkurin irrottaminen

LMU29194

Uramallit

1. Suorista sokka ja vedä se ulos pihdeillä.
2. Irrota potkurimutteri, aluslevy ja välikappale (jos on).



1. Sokka
2. Potkurimutteri
3. Aluslevy
4. Välikappale

Tarkistuskohdat

- Tarkista, onko potkurin lavoissa kulumia, kavitoinnin aiheuttamaa kulumista tai muita vaurioita.
- Tarkista, että potkuriakseli on ehjä.
- Tarkista, että uritus tai potkurisokka on ehjä ja että se ei ole kulunut.
- Tarkista, ettei potkuriakseliin ympärille ole kiertynyt kalastussiimaa.

5. Potkuri

6. Painealuslaatta

3. Irrota potkuri ja painealuslaatta.

LMU30670

Potkurin asentaminen

LMU29241

Uramallit

LWM00770



VAROITUS

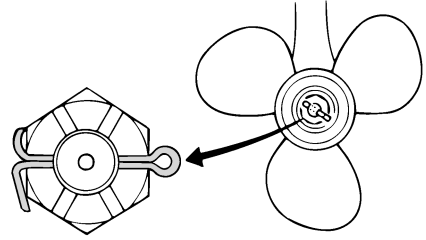
Varmista vastakiertoisissa perämootto-reissa, että käytettävä potkuri on tarkoi-tettu pyörimään vastapäivään. Näissä potkureissa on tunnus L potkurin koko-merkinnän jälkeen. Jos näihin malleihin asennetaan tavallinen potkuri, vene liik-kuu vastakkaiseen suuntaan kuin on tar-koitus.

LCM00340

TÄRKEÄÄ:

- Muista asentaa painealuslaatta ennen potkurin asentamista. Muussa tapauk-sessa vaihteistokotelo ja potkurin napa voivat vahingoittua.
- Asenna uusi sokka ja taivuta sen päät huolellisesti. Muussa tapauksessa pot-kuri voi käytön aikana irrota ja kadota.

1. Voitele potkuriakseli Yamaha-veneras-valla tai korroosionkestävällä rasvalla.
2. Asenna painealuslaatta ja potkuri potku-riakselille.
3. Asenna välikappale ja aluslevy. Tiukkaa potkurin mutteri ilmoitettuun momenttiin.
4. Kohdista potkurin mutteri potkuriakselin reiän kanssa. Aseta uusi sokka reikään ja taivuta sokan päät.



ZMU01805

HUOMAA:

Jos potkurin mutteri ei ole kohdakkain potku-riakselin reiän kanssa, kun mutteri on tiukat-tu määritettyyn momenttiin, kohdista mutteri reikään tiukkaamalla sitä hieman lisää.

LMU29281

Vaihteistoöljyn vaihtaminen

LWM00800

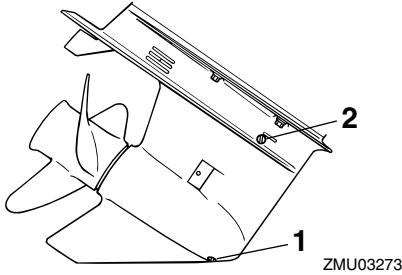


VAROITUS

- Varmista, että perämoottori on kiinni-tetty tiukasti perälautaan tai tukevaan telineeseen. Voit loukkaantua vakavas-ti, jos perämoottori putoaa päällesi.
- Älä koskaan oleskele vaihteistoyksikön alapuolella perämoottorin ollessa ki-pattuna ylös, vaikka kippauksen kannatinvipu tai -nuppi olisikin lukittuna. Jos perämoottori putoaa vahingossa, seu-rauksena voi olla vakavia vammoja.

1. Kippaa perämoottori asentoon, jossa vaihteistoöljyn tyhjennystulppa on mah-dollisimman alhaalla.
2. Aseta tarkoitukseen sopiva astia pyö-rästökotelon alle.
3. Irrota vaihteistoöljyn tyhjennystulppa.

Kunnossapito



1. Vaihteistoöljyn tyhjennystulppa
2. Öljytason tarkastustulppa

HUOMAA:

Jos vaihteistoöljyn tyhjennystulppa on magneettinen, poista tulpasta kaikki metallihiukaset ennen sen asentamista takaisin paikalleen.

4. Irrota öljytason tarkastustulppa, jotta kaikki öljy valuisi pois.

LCM00710

TÄRKEÄÄ:

Tarkista käytetty öljy sen tyhjentämisen jälkeen. Jos öljy on maitomaista, vaihteistokoteloon pääse vettä, mikä voi vahingoittaa vaihteistoa. Kysy Yamaha-liikkeestä tietoja vaihteistoyksikön tiivisteen korjaamisesta.

HUOMAA:

Yamaha-liikkeestä saat tietoja jäteöljyn hävittämisestä paikallisten määräysten mukaan.

5. Kun perämoottori on pystyasennossa, lisää vaihteistoöljyä vaihteistoöljyn tyhjennystulpan aukkaan suoraan

putkilosta tai voiteluapuristimen avulla.

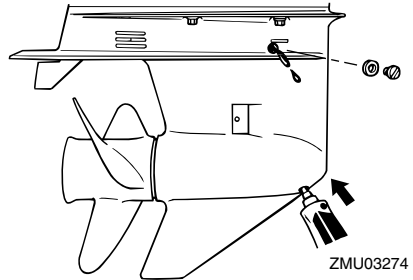
Suosittelut vaihteistoöljy:

Hypoidivaihteistoöljy SAE#90

Vaihteistoöljyn määrä:

F115AET 760.0 cm³ (25.70 US oz)
(26.81 Imp.oz)

FL115AET 715.0 cm³ (24.17 US oz)
(25.22 Imp.oz)



6. Kun öljyä alkaa valua öljytason tarkastustulpan reiästä, asenna öljytason tarkastustulppa ja tiukkaa se.
7. Asenna vaihteistoöljyn tyhjennystulppa paikalleen ja tiukkaa se.

LMU29312

Anodien tarkistaminen ja vaihtaminen

Yamaha-perämoottorit on suojattu korroosiolta syöpyvillä anodeilla. Tarkista ulkoiset anodit säännöllisesti. Irrota karsta anodien pinnasta. Lisätietoja ulkoisten anodien vaihtamisesta saat Yamaha-liikkeestä.

LCM00720

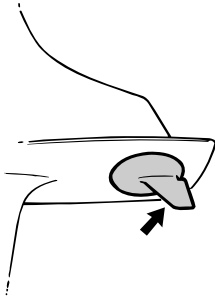
TÄRKEÄÄ:

Älä maalaa anodeja, koska maali estää anodien toiminnan.

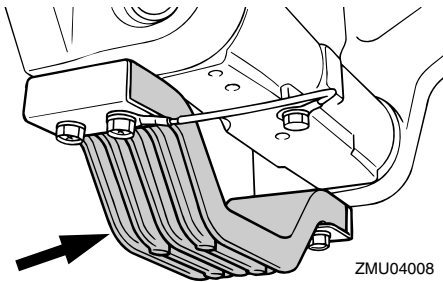
HUOMAA:

Tarkista ulkosiin anodeihin kytketyt maattojohtimet (jos on). Lisätietoja moottoriin kiinnitettyjen sisäisten anodien tarkistamisesta ja

vaihtamisesta saat Yamaha-liikkeestä.



ZMU01901



ZMU04008

LMU29320

Akun tarkistaminen (sähkökäynnistyksellä varustetuissa moottoreissa)

LWM00330

VAROITUS

Akun elektrolyytineste on vaarallista. Se sisältää myrkyllistä ja erittäin syövyttävää rikkihappoa.

Noudata aina seuraavia turvallisuusohjeita:

- Vältä ihokosketusta elektrolyytin kanssa, sillä se voi aiheuttaa vakavia palovammoja tai pysyviä silmävaurioita.
- Käytä suojalaseja käsitellessäsi akkuja ja työskennellessäsi niiden lähistöllä.

Ensiapu (ULKAINEN VAMMA):

- IHO - Huuhtelee vedellä.
- SILMÄT - Huuhtelee vedellä 15 minuutin

ajan ja hakeudu välittömästi lääkärin hoitoon.

Ensiapu (SISÄINEN VAMMA):

- Juo runsaasti vettä tai maitoa ja nauti magnesiummaitoa, vatkatuja munia tai kasviöljyä. Hakeudu välittömästi lääkärin hoitoon.

Akuista vapautuu räjähtävää vetykaasua. Noudata tämän vuoksi aina seuraavia turvallisuusohjeita:

- Lataa akut hyvin tuuletetussa tilassa.
- Säilytä akkuja loitolla kipinöistä ja avotulesta (esimerkiksi hitsauslaitteista ja palavista savukkeista).
- ÄLÄ TUPAKOI ladatessasi tai käsitellessäsi akkuja.

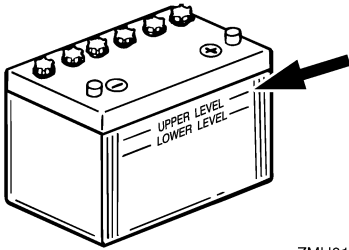
ÄLÄ SÄILYTÄ AKKUJA TAI ELEKTROLYYTTINESTETTÄ LASTEN ULOTTUVILLA.

LCM00360

TÄRKEÄÄ:

- Huolimaton kunnossapito rappeuttaa akun nopeasti.
- Tavallinen vesijohtovesi sisältää akulla haitallisia suoloja, minkä vuoksi sitä ei saa lisätä akkuun.

1. Tarkista akkunesteen määrä vähintään kerran kuukaudessa. Lisää nestettä tarvittaessa akun valmistajan ohjeiden mukaisesti. Lisää akkuun ainoastaan tislattua vettä (tai akkukäyttöön tarkoitettua deionisoitua vettä).



ZMU01810

2. Säilytä akun varaustila aina hyvänä. Kytkemällä akkuun jännitemittarin voit helpommin valvoa sen kuntoa. Jos et aio käyttää venettä kuukauteen tai pitempään aikaan, irrota akku veneestä ja säilytä sitä viileässä ja pimeässä paikassa. Lataa akku täyteen ennen sen ottamista jälleen käyttöön.
3. Jos akkua säilytetään käyttämättömänä kauemmin kuin kuukausi, tarkista akunesteen ominaistiheys vähintään kerran kuussa ja lataa akku varauksen tyhjenytessä.

HUOMAA:

Kysy Yamaha-jälleenmyyjältä lisätietoja akkujen lataamisesta ja niiden lataamisesta uudelleen.

LMU29331

Akun kytkeminen

LWM00570



VAROITUS

Kiinnitä akkukotelo huolellisesti kuivaan ja tärinättömään paikkaan, jossa on hyvä ilmanvaihto. Aseta täyteen ladattu akku koteloon.

LCM01121

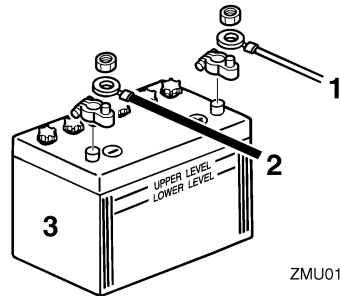
TÄRKEÄÄ:

- Varmista ennen työskentelyn aloittamista akun parissa, että pääkytkin (jos

on) "OFF" (pois päältä) -asennossa.

- Akun napojen kytkeminen väärin vahingoittaa sähköosia.
- Kytke PUNAINEN kaapeli ensin asentessasi akkua ja kytke MUSTA kaapeli ensin irti irrottaessasi akkua. Muussa tapauksessa sähköosat voivat vahingoittua.
- Jotta moottorin käynnistäminen olisi mahdollista, akun napojen ja kaapelien pitää olla puhtaita ja kytketty oikein.

Kytke ensin PUNAINEN kaapeli akun POSITIIVISEEN (+) napaan. Kytke sitten MUSTA kaapeli NEGATIIVISEEN (-) napaan.



ZMU01811

1. Punainen kaapeli
2. Musta kaapeli
3. Akku

LMU29370

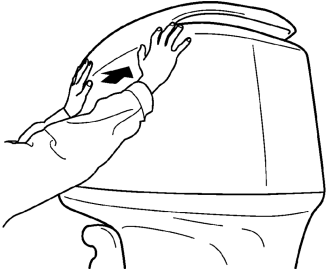
Akun kytkeminen irti

Kytke ensin MUSTA kaapeli irti akun NEGATIIVISESTA (-) navasta. Kytke sitten PUNAINEN kaapeli irti POSITIIVISESTA (+) navasta.

LMU29390

Yläkopan tarkistaminen

Tarkista yläkopan kiinnitys työntämällä koppaa molemmin käsin. Jos yläkoppa on löysällä, korjauta se Yamaha-liikkeessä.



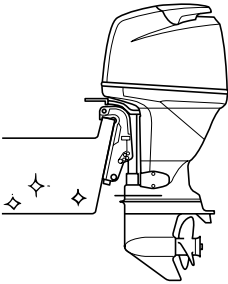
ZMU01812

LMU29400

Veneen pohjan maalaaminen

Rungon pitäminen puhtaana parantaa veneen suorituskykyä. Veneen pohja on pidettävä mahdollisimman puhtaana levistä ja merirokosta. Tarvittaessa veneen pohjan voi suojata hyväksytyllä pohjan suojamaalilla, joka estää pintoihin kiinnittyvien eliöiden kasvua.

Älä käytä kuparia tai grafiittia sisältäviä suojamaaleja. Nämä maalit voivat nopeuttaa moottorin syöpymistä.



ZMU04246

Ratkaisuehdotus

LMU29424

Vianetsintä

Polttoaine-, puristus- tai sytytysjärjestelmän toimintahäiriö voi vaikeuttaa käynnistystä, heikentää tehoa tai aiheuttaa muita ongelmia. Tässä kohdassa kuvataan perustarkistukset ja mahdolliset korjaustoimet. Vianetsintäohjeet kattavat kaikki Yamaha-perämootorit. Tämän vuoksi kaikki ohjeet eivät ehkä koske omaa malliasi.

Jos perämootoria on korjattava, toimita se Yamaha-huoltoon.

Jos moottorivian varoitusvalo vilkkuu, ota yhteyttä Yamaha-liikkeeseen.

Käynnistysmoottori ei toimi.

K: Onko akun varauskyky pieni?

V: Tarkista akun kunto. Käytä akkua, jonka varauskyky on suosituksen mukainen.

K: Ovatko akun liitännät löysällä tai ovat haptuneet?

V: Tiukkaa akkukaapelit ja puhdista akun navat.

K: Onko sähkökäynnistyksen rele tai sähköpiiri palanut?

V: Tarkista ylikuormituksen syy ja korjaa vika. Vaihda palaneen sulakkeen tilalle ampeeriluvultaan samankokoinen ehjä sulake.

K: Ovatko käynnistysmoottorin osat ehjiä?

V: Toimita moottori korjattavaksi Yamaha-huoltoon.

K: Onko vaihdevipu kytkettynä?

V: Siirrä vaihde vapaalle.

Moottori ei käynnisty (käynnistysmoottori toimii).

K: Onko polttoainesäiliö tyhjä?

V: Täytä säiliö puhtaalla ja tuoreella polttoaineella.

K: Onko polttoaine likaantunutta tai vanhaa?

V: Täytä säiliö puhtaalla ja tuoreella polttoaineella.

K: Onko polttoainesuodatin tukossa?

V: Puhdista tai vaihda suodatin.

K: Suoritetaanko käynnistystoimet oikein?

V: Katso sivu 31.

K: Onko polttoainepumpussa toimintahäiriö?

V: Toimita moottori korjattavaksi Yamaha-huoltoon.

K: Ovatko sytytystulpat likaiset tai vääryntyyppiset?

V: Tarkista sytytystulpat. Puhdista sytytystulpat tai vaihda moottoriin oikeantyyppiset sytytystulpat.

K: Ovatko sytytystulppien hatut oikein paikoillaan?

V: Tarkista hatut ja aseta ne uudelleen paikoilleen.

K: Ovatko sytytyskaapelit ehjiä ja kytketty oikein?

V: Tarkista, onko kaapeleissa kulumia tai katkoksia. Tiukkaa kaikki löysät liitännät. Uusi kuluneet tai rikkinäiset kaapelit.

K: Ovatko sytytysjärjestelmän osat ehjiä?

V: Toimita moottori korjattavaksi Yamaha-huoltoon.

K: Onko moottorin turvakytkimen naru kiinnitetty?

V: Kiinnitä turvakytkimen naru.

K: Ovatko moottorin sisäiset osat ehjiä?

V: Toimita moottori korjattavaksi Yamaha-huoltoon.

Moottorin tyhjäkäynti on epäsäännöllistä tai moottori pysähtyy.

K: Ovatko sytytystulpat likaiset tai vääryntyyppiset?

V: Tarkista sytytystulpat. Puhdista sytytystulpat tai vaihda moottoriin oikeantyyppiset sytytystulpat.

K: Onko polttoainejärjestelmä tukossa?

V: Tarkista, onko polttoaineletku puristuksessa tai mutkalla ja onko polttoainejärjestelmässä muita esteitä.

K: Onko polttoaine likaantunutta tai vanhaa?

V: Täytä säiliö puhtaalla ja tuoreella polttoaineella.

K: Onko polttoainesuodatin tukossa?

V: Puhdista tai vaihda suodatin.

K: Ovatko sytytysjärjestelmän osat ehjiä?

V: Toimita moottori korjattavaksi Yamaha-huoltoon.

K: Onko varoitusjärjestelmä kytkettynty päälle?

V: Paikanna varoituksen syy ja korjaa se.

K: Onko sytytystulpan kärkiväli on oikea?

V: Tarkista kärkiväli ja säädä tarvittaessa.

K: Ovatko sytytyskaapelit ehjiä ja kytketty oikein?

V: Tarkista, onko kaapeleissa kulumia tai katkoksia. Tiukkaa kaikki löysät liitännät. Uusi kuluneet tai rikkiäiset kaapelit.

K: Onko moottorissa vaatimusten mukaista öljyä?

V: Tarkista öljy ja vaihda moottoriin vaatimusten mukainen öljy.

K: Onko termostaatti viallinen tai jumissa?

V: Toimita moottori korjattavaksi Yamaha-huoltoon.

K: Onko kaasuttimen säädöt virheelliset?

V: Toimita moottori korjattavaksi Yamaha-huoltoon.

K: Onko polttoainepumppu ehjä?

V: Toimita moottori korjattavaksi Yamaha-huoltoon.

K: Onko polttoainesäiliön korvausilmaruuvi auki?

V: Avaa korvausilmaruuvi.

K: Onko kuristinnuppi vedettynä ulos?

V: Palauta nuppi perusasentoon.

K: Onko moottorin trimmikulma liian suuri?

V: Palauta moottori normaaliin käyttöasentoon.

K: Onko kaasutin tukossa?

V: Toimita moottori korjattavaksi Yamaha-huoltoon.

K: Onko polttoaineletkun liitos kytketty väärin?

V: Kytke liitos oikein.

K: Onko kaasuläpän säätö on virheellinen?

V: Toimita moottori korjattavaksi Yamaha-huoltoon.

Ratkaisuehdotus

K: Onko akkukaapeli kytkettynä irti?

V: Kytke akkukaapeli tiukasti.

Varoitussummeri antaa äänimerkin tai varoitusvalo palaa.

K: Onko jäähdytysjärjestelmä tukossa?

V: Tarkista, että vedenotossa ei ole tukoksia.

K: Onko moottorin öljytaso alhainen?

V: Täytä öljysäiliö vaatimusten mukaisella öljyllä.

K: Onko sytytystulpan lämpötila-alue on väärä?

V: Tarkista sytytystulppa ja asenna moottoriin oikeantyyppinen sytytystulppa.

K: Onko moottorissa vaatimusten mukaista öljyä?

V: Tarkista öljy ja vaihda moottoriin vaatimusten mukainen öljy.

K: Onko moottoriöljy on likaantunutta tai pilaantunutta?

V: Vaihda moottoriin vaatimusten mukainen uusi öljy.

K: Onko öljynsuodatin tukossa?

V: Toimita moottori korjattavaksi Yamaha-huoltoon.

K: Onko öljyn syöttö-/ruiskutuspumppussa vikaa?

V: Toimita moottori korjattavaksi Yamaha-huoltoon.

K: Onko vene kuormattu epätasaisesti?

V: Kuormaa vene niin, että se on vaaka-suorassa.

K: Onko vesipumppu tai termostaatti vialli-

nen?

V: Toimita moottori korjattavaksi Yamaha-huoltoon.

K: Onko polttoainesuodattimen maljassa liikaa vettä?

V: Tyhjennä suodatinmalja.

Moottorin teho on normaalia heikompi.

K: Onko potkuri vaurioitunut?

V: Korjauta tai vaihda potkuri.

K: Onko potkurin nousu tai halkaisija väärä?

V: Asenna oikea potkuri, jota käyttämällä perämoottori saavuttaa suositellun käyntinopeusalueen.

K: Onko trimmikulma väärä?

V: Säädä trimmikulma oikeaksi.

K: Onko moottori asennettu väärälle korkeudelle perälautaan?

V: Asenna moottori uudelleen oikealle korkeudelle.

K: Onko varoitusjärjestelmä kytkeytynyt päälle?

V: Paikanna varoituksen syy ja korjaa se.

K: Onko veneen pohjaan on kertynyt eliöitä tai levää?

V: Puhdista veneen pohja.

K: Ovatko sytytystulpat likaiset tai vääräntyyppiset?

V: Tarkista sytytystulpat. Puhdista sytytystulpat tai vaihda moottoriin oikeantyyppiset sytytystulpat.

K: Onko vaihteistokoteloon takertunut kasvilisuutta tai muita vieraita esineitä?

V: Irrota vieraat esineet ja puhdista vaihteistoysikkö.

K: Onko polttoainejärjestelmä tukossa?

V: Tarkista, onko polttoaineletku puristuksessa tai mutkalla ja onko polttoainejärjestelmässä muita esteitä.

K: Onko polttoainesuodatin tukossa?

V: Puhdista tai vaihda suodatin.

K: Onko polttoaine likaantunutta tai vanhaa?

V: Täytä säiliö puhtaalla ja tuoreella polttoaineella.

K: Onko sytytystulpan kärkiväli on oikea?

V: Tarkista kärkiväli ja säädä tarvittaessa.

K: Ovatko sytytyskaapelit ehjiä ja kytketty oikein?

V: Tarkista, onko kaapeleissa kulumia tai katkoksia. Tiukkaa kaikki löysät liitännät. Uusi kuluneet tai rikkinäiset kaapelit.

K: Ovatko sähköosat ehjiä?

V: Toimita moottori korjattavaksi Yamahuoltoon.

K: Käytetäänkö moottorissa vaatimusten mukaista polttoainetta?

V: Vaihda polttoaine vaatimusten mukaiseksi.

K: Onko moottorissa vaatimusten mukaista öljyä?

V: Tarkista öljy ja vaihda moottoriin vaatimusten mukainen öljy.

K: Onko termostaatti viallinen tai jumissa?

V: Toimita moottori korjattavaksi Yamahuoltoon.

K: Onko korvausilmaruuvi kiinni?

V: Avaa korvausilmaruuvi.

K: Onko polttoainepumppu ehjä?

V: Toimita moottori korjattavaksi Yamahuoltoon.

K: Onko polttoaineletkun liitos kytketty väärin?

V: Kytke liitos oikein.

K: Onko sytytystulpan lämpötila-alue on väärä?

V: Tarkista sytytystulppa ja asenna moottoriin oikeantyyppinen sytytystulppa.

K: Onko korkeapainepumpun jakohihna viallinen?

V: Toimita moottori korjattavaksi Yamahuoltoon.

K: Reagoiko moottori oikein vaihdevivun asentoon?

V: Toimita moottori korjattavaksi Yamahuoltoon.

Moottori tarvitsee voimakkaasti.

K: Onko potkuri vaurioitunut?

V: Korjauta tai vaihda potkuri.

K: Onko potkuri akseli vaurioitunut?

V: Toimita moottori korjattavaksi Yamahuoltoon.

K: Onko potkuriin takertunut kasvillisuutta tai muita vieraita esineitä?

V: Irrota ja puhdista potkuri.

K: Onko moottorin kiinnityspultti on löysällä?

V: Tiukkaa pultti.

Ratkaisuehdotus

K: Onko ohjaussarana on löysällä tai vaurioitunut?

V: Tiukkaa ohjaussarana tai toimita moottori korjattavaksi Yamaha-huoltoon.

LMU29432

Tilapäiset toimet häättilanteessa

LMU29440

Törmäysvauriot

LWM00870



VAROITUS

Ajon tai hinaamisen aikana tapahtuva törmäys voi vahingoittaa vakavasti perämoottoria. Vahingoittuneen perämoottorin käyttäminen ei ehkä ole turvallista.

Jos perämoottori osuu vedenalaiseen esteeseen, noudata seuraavia ohjeita:



ZMU01814

1. Pysäytä moottori välittömästi.
2. Tarkista, että ohjausjärjestelmä ja kaikki muut osat ovat ehjiä. Tarkista myös, että vene on ehjä.
3. Vaikka et havaitsisikaan vaurioita, palaa lähimpään satamaan hitaasti ja varovasti.
4. Toimita perämoottori tarkistettavaksi Yamaha-liikkeeseen, ennen kuin käytät sitä uudelleen.

LMU29450

Ajaminen yhdellä moottorilla

Jos joudut häättilanteessa ajamaan vain yhdellä moottorilla, kippaa käyttämätön moottori ylös ja käytä toista moottoria pienellä käyntinopeudella.

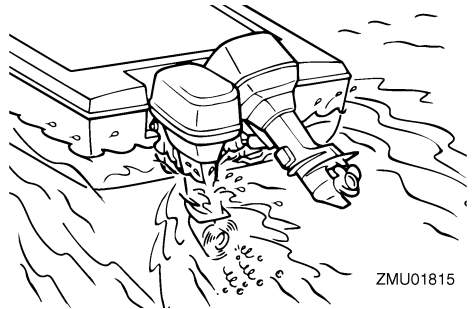
LCM00370

TÄRKEÄÄ:

Jos venettä käytetään yhdellä moottorilla toisen moottorin ollessa käyttämättömänä vedessä, pakoputkeen voi päästä vettä, mikä aiheuttaa ongelmia.

HUOMAA:

Ohjailtaessa venettä pienellä nopeudella, esimerkiksi laiturin läheisyydessä, on suositeltavaa pitää molemmat moottorit käynnissä toisen moottorin ollessa kytkettynä vapaalle (jos mahdollista).



ZMU01815

LMU29480

Sulakkeen vaihtaminen

Jos sähkökäynnistyksellä varustetun perämoottorin sulake palaa, avaa sähköjärjestelmän suojus, avaa sulakerasia ja palaneen sulakkeen tilalle ampeeriluvultaan oikeankokoinen uusi sulake.

LWM00630



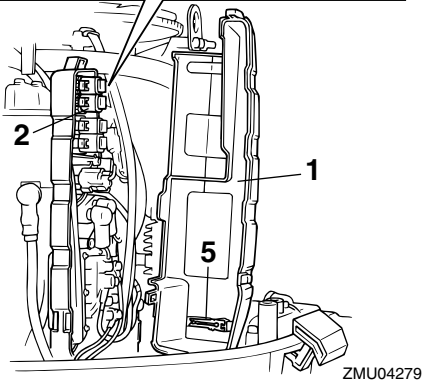
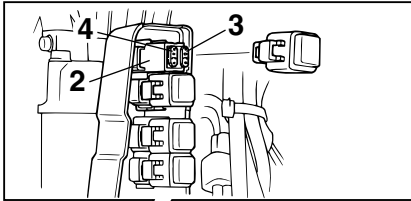
VAROITUS

Tarkista, että sulakkeen ampeeriluku on oikea. Ampeeriluvultaan liian pieni sulake tai sulakkeen tilalle asetettu metallilanka voi aiheuttaa järjestelmään liian suuren

virran. Tämä voi vahingoittaa sähköjärjestelmää ja aiheuttaa tulipalovaaran.

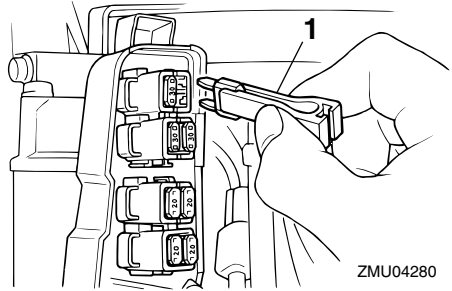
HUOMAA:

Jos uusikin sulake palaa, ota yhteyttä Yamaha-liikkeeseen.



ZMU04279

1. Sähköjärjestelmän suojus
2. Sulakerasia
3. Sulake (20 A×2, 30 A×2)
4. Varasulake (20 A, 30 A)
5. Sulakkeen ulosvedin



ZMU04280

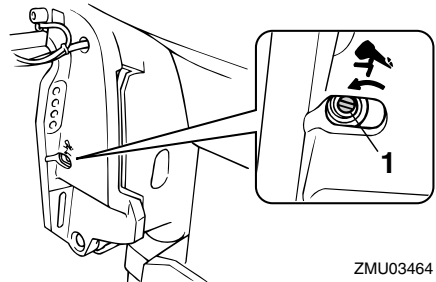
1. Sulakkeen ulosvedin

LMU29522

Sähkötrimmi ja -kippi tai sähkötrimmi ei toimi

Jos moottoria ei voi kipata ylös tai alas sähkötrimmi- ja kippimoottorilla tai sähkökipillä akun tyhjentymisen tai sähkötrimmi- ja kippiyksikön tai sähkökippiyksikön vikaantumisen takia, moottorin voi kipata käsin.

1. Löysää käsikäyttöisen venttiilin ruuvi kiertämällä sitä vastapäivään, kunnes se pysähtyy.



ZMU03464

1. Käsikäyttöisen venttiilin ruuvi
2. Aseta moottori haluamaasi asentoon ja tiukkaa sitten käsikäyttöisen venttiilin ruuvi kiertämällä sitä myötäpäivään.

LMU29540

Käynnistysmoottori ei toimi

Jos käynnistysmekanismi ei toimi (moottoria

Ratkaisuehdotus

ei voi käynnistää käynnistysmoottorilla), moottorin voi käynnistää käsin varakäynnistysnarulla. Moottoria ei kuitenkaan voi käynnistää käsin, jos akkujännite on liian pieni. Sähköinen polttoainepumppu ei toimi, jos akkujännite laskee 9 voltiksi tai pienemmäksi.

LWM01020

VAROITUS

- Toimi näin vain hätätilanteessa ja vain palataksesi satamaan korjausta varten.
- Vaihte päällä käynnistyksen esto ei ole käytössä, kun moottoria käynnistetään varakäynnistysnarulla. Varmista, että kauko-ohjausvipu on vapaa-asennossa. Muussa tapauksessa vene voi alkaa liikkua odottamattomasti, mikä voi aiheuttaa onnettomuuden.
- Pidä käytön aikana moottorin turvakytkimen naru huolellisesti kiinnitettyinä vaatteisiisi, käteesi tai jalkaasi.
- Älä kiinnitä turvakytkimen narua vaatteisiin, jotka voivat repeytyä. Älä pujota turvakytkimen narua paikkoihin, joissa se voi juuttua kiinni ja estää turvakytkimen toiminnan.
- Ole varovainen, ettet vedä turvakytkimen narusta normaalin käytön aikana. Moottorin sammuminen heikentää huomattavasti veneen ohjattavuutta. Lisäksi moottorin sammuaessa veneen nopeus voi hidastua äkillisesti. Tässä tapauksessa veneessä olevat matkustajat ja esineet voivat jatkaa matkaansa eteenpäin.
- Varmista ennen vetämistä käynnistysnarusta, että takanasi ei seisoketään. Käynnistysnaru voi heilahdtaa voimalla taaksesi ja vahingoittaa takanasi seisovaa henkilöä.
- Suojaamattomana pyörivä vauhtipyörä

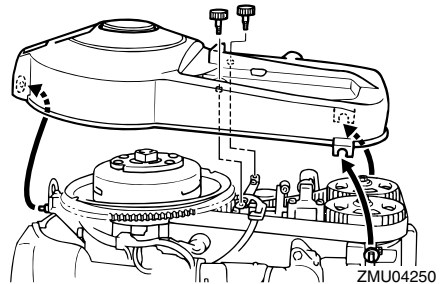
on vaarallinen. Pidä löysät vaatteet ja muut esineet loitolla moottorista käynnistyksen aikana. Älä käytä varakäynnistysnarua muuten kuin ohjeissa neuvotulla tavalla. Älä koske vauhtipyörään tai muihin liikkuviin osiin moottorin ollessa käynnissä. Älä asenna käynnistysmekanismeja tai yläkoppaa paikalleen moottorin ollessa käynnissä.

- Älä koske sytytyspuolaan, sytytystulpan johtimeen, sytytystulpan hattuun tai muihin sähkölaitteisiin käynnistäessäsi tai käyttäessäsi moottoria. Muussa tapauksessa seurauksena voi olla sähköisku.

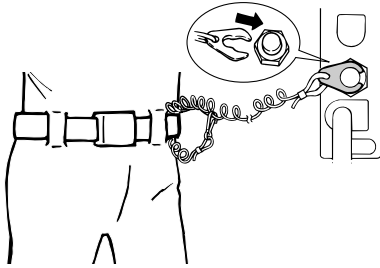
LMU29642

Moottorin käynnistäminen hätätilanteessa

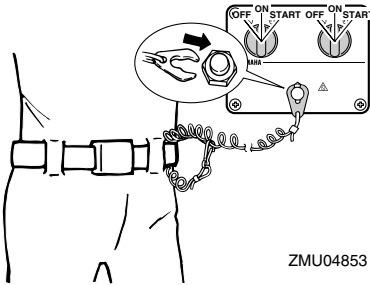
1. Irrota yläkoppa.
2. Irrota kaksi kiinnityspulttia vauhtipyörän suojuksesta.
3. Nosta vauhtipyörän suojuksen takaosaa ja irrota suojus vetämällä sitä eteenpäin.



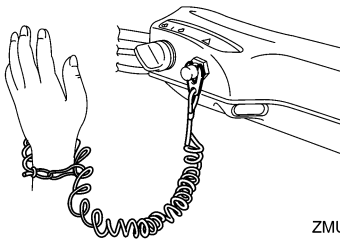
4. Tee käynnistystä edeltävät toimet. Lisätietoja on sivulla 31. Varmista, että moottori on vapaalla ja että moottorin pysäytyskytkimen lukkolevy on kiinnitetty moottorin pysäytyskytkimeen. Pääkytkimen pitää olla "ON" (päällä) -asennossa.



ZMU02334



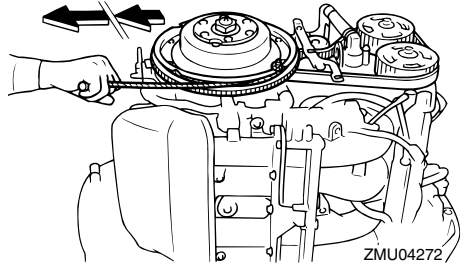
ZMU04853



ZMU05216

5. Aseta varakäynnistysnarun solmupää vauhtipyörän roottorin loveen ja kierrä narua myötäpäivään vauhtipyörän ympärille.
6. Vedä narua hitaasti, kunnes tunnet vastuksen.
7. Irrota naru tilapäisesti vauhtipyörästä.
8. Kierrä narua uudelleen vauhtipyörän ympärille noin 3/4 kierrosta myötäpäivään.
9. Käynnistä moottori voimakkaalla suoralla

vedolla. Toista käynnistystoimet tarvittaessa.



ZMU04272

LMU29760

Veteen pudonneen moottorin käsitteleminen

Jos perämoottori on pudonnut veteen, toimita se välittömästi Yamaha-huoltoliikkeeseen. Muussa tapauksessa syöpmistä voi alkaa tapahtua lähes heti.

Jos perämoottoria ei ole mahdollista toimittaa Yamaha-huoltoliikkeeseen heti, minimoi moottorin vahingot noudattamalla seuraavia toimintaohjeita.

LMU29790

Toimintaohje

1. Pese huolellisesti muta, suola, kasvillisuus ja muu vastaava pois makealla vedellä.
2. Irrota sytytystulpat ja käännä sytytystulppien reiät alaspäin, jotta kaikki vesi, muta ja vastaavat pääsevät valumaan pois.
3. Tyhjennä polttoaine höyrynerottimesta, polttoainesuodattimesta ja polttoaineletkusta.
4. Syötä suojaöljyä tai moottoriöljyä imusarjan ja sytytystulppien reikien kautta samalla, kun pyörität moottoria varakäynnistysnarulla.
5. Toimita perämoottori mahdollisimman

Ratkaisuehdotus

nopeasti Yamaha-liikkeeseen.

LCM00400


TÄRKEÄÄ:

Älä yritä käyttää perämootoria, ennen kuin se on tarkastettu täydellisesti.



YAMAHA MOTOR CO., LTD.

Painettu Japanissa

Huhtikuu 2005-0.4 × 1 

Painettu uusiopaperille