



F30A
F40B

KÄYTTÄJÄN KÄSIKIRJA

67C-28199-8B-L0

LMU25051



Lue tämä Käyttäjän käsikirja huolellisesti, ennen kuin alat käyttää perämoottoria tai työskennellä sen kanssa. Säilytä tämä käsikirja vedeltä suojattuna veneessä. Jos perämoottori myydään, tämä käsikirja pitää luovuttaa perämoottorin mukana uudelle omistajalle.

LMU25103

Tärkeitä tietoja omistajalle

Kiitos, kun valitsit Yamaha-perämootorin. Tämä Käyttäjän käsikirja sisältää tarvittavat tiedot perämootorin käyttämisestä ja kunnossapidosta. Lukemalla nämä yksinkertaiset ohjeet huolellisesti ja noudattamalla niitä voit nauttia uudesta Yamaha-perämootorista mahdollisimman kauan. Jos sinulla on kysyttävää perämootorin käyttämisestä tai kunnossapitotoimista, ota yhteyttä valtuutettuun Yamaha-liikkeeseen.

Erityisen tärkeät tiedot on merkitty seuraavilla tavoilla tähän Käyttäjän käsikirjaan.



Turvallisuusvaroituksen merkki tarkoittaa: **HUOMIO! OLE VARUILLASII! TURVALISUUTESI ON KYSEESSÄ!**

LWM00780



VAROITUS

VAROITUS-kohdassa mainittujen ohjeiden noudattamatta jättäminen voi johtaa vakavien vammojen tai kuoleman aiheutumiseen koneenkäyttäjälle, sivustakatosjalle tai perämootorin tarkastajalle tai korjaajalle.

LCM00700

TÄRKEÄÄ:

TÄRKEÄÄ-kohdassa kerrotaan erityisistä varoimista, joita on noudatettava ettei perämootori vahingoittuisi.

HUOMAA:

HUOMAA-kohdassa kerrotaan olennaista tietoa, jonka avulla toimenpide on helpompi tai selvempi suorittaa.

Yamaha parantaa jatkuvasti tuotteidensa rakennetta ja laatua. Tämä käsikirja sisältää painohetkellä uusimmat tuotetiedot, mutta jatkuvan tuotekehittelyn takia sen tiedoissa voi ehkä olla pieniä eroja omaan perämoot-

toriisi nähden. Jos sinulla on kysyttävää tämän käsikirjan sisällöstä, ota yhteyttä valtuutettuun Yamaha-liikkeeseen.

Jotta tuotteen käyttöikä olisi mahdollisimman pitkä, Yamaha suosittelee tuotteen käyttämistä ja määräaikaistarkastusten ja -huoltojen suorittamista noudattamalla täsmällisesti Käyttäjän käsikirjassa annettuja ohjeita. Näiden ohjeiden noudattamatta jättämisestä aiheutuvat viat eivät kuulu takuun piiriin.

Joissakin maissa lainsäädäntö rajoittaa käyttäjää viemästä tuotetta pois sen ostomaasta, jolloin tuotteen rekisteröiminen viedessä kohdemaassa ei ehkä ole mahdollista. Lisäksi takuu ei ehkä ole voimassa joillakin alueilla. Jos aiot viedä tuotteen muuhun maahan, kysy lisätietoja jälleenmyyjältä tuotteen ostomaasta.

Jos olet ostanut tuotteen käytettynä, ota yhteyttä lähimpään jälleenmyyjään ja pyydä asiakastietojen rekisteröimistä uudelleen. Vain näin saat oikeuden käyttää ilmoitettuja palveluita.

HUOMAA:

Tämän oppaan toimintaohjeiden ja kuvien perustana on F30AMHD, F30AET, F40BMHD, F40BED, F40BET ja sen vakiovarusteet. Tämän kaikki ohjeet eivät ehkä koske tiettyä mallia.

Käsikirjan tärkeät tiedot

LMU25121

F30A, F40B
KÄYTTÄJÄN KÄSIKIRJA
©2007 Yamaha Motor Co., Ltd.
1. painos, huhtikuu 2007
Kaikki oikeudet pidätetään.
Jälkipainos tai muu käyttäminen
kielletty ilman
Yamaha Motor Co., Ltd:n
antamaa kirjallista lupaa.
Painettu Japanissa

Sisällysluettelo

Yleistä	1	Potkurin valitseminen	11
Tunnistetiedot.....	1	Vaihte päällä käynnistyksen estolaite	12
Perämootorin sarjanumero.....	1	Tärkeimmät osat	13
Avaimen numero	1	Keskeiset osat	13
CE-merkintälaatta	1	Polttoainesäiliö	13
Tietoja saasteenesto- ominaisuuksista	2	Polttoaineletkun liitos	14
SAV-vaatimukset täyttävät mallit	2	Polttoainemittari	14
Lue käyttöoppaat ja kilvet.....	3	Polttoainesäiliön tulppa	14
Varoitusmerkinnät	3	Korvausilmaruuvi.....	14
Käyttöturvallisuustietoja	6	Kauko-ohjaus	14
Käyttöturvallisuustietoja	6	Kauko-ohjausvipu.....	14
Pyörivät osat	6	Vapaa-asennon lukitsin.....	15
Kuumat osat	6	Vapaa-asennon kaasuvipu.....	15
Sähköisku	6	Ohjaukskahva	15
Sähkökippi ja -trimmi.....	6	Vaihdevipu	15
Mootorin turvakytkimen naru.....	6	Kaasukahva	16
Bensiini	6	Kaasun osoitin.....	16
Polttoaineroisheet	6	Kaasuvivun kitkansäädin.....	16
Hiilimonoksidi	7	Mootorin turvakytkin	17
Muutokset	7	Mootorin pysäytyspainike.....	17
Veneilyturvallisuus	7	Käynnistyskahva	18
Alkoholi ja huumaavat aineet	7	Pääkytkin.....	18
Kelluntavälineet.....	7	Ohjauksen kitkansäätövipu	18
Vedessä olevat ihmiset	7	Ohjauksen kitkansäätövipu	19
Matkustajat.....	7	Kauko-ohjauslaitteen tai ohjaukskahvan sähkötrimmi- ja kipputytkin	19
Ylikuormaus	7	Alakopan sähkötrimmi- ja kipputytkin	20
Yhteentörmäysten välttäminen	7	Anodilla varustettu trimmievä	20
Sää.....	8	Kippilukkomekanismi.....	21
Matkustajien opastus	8	Kippauksen kannatinnuppi	21
Veneilyturvallisuutta käsittelevät julkaisut.....	8	Yläkopan lukitus- ja vapautusvivut (kääntötyyppi)	21
Lait ja säädökset	8	Huuhtelulaite	22
Perusvaatimukset	9	Varoitusvalo	22
Tankkausohjeet.....	9	Digitaalinen käyntinopeusmittari	22
Bensiini	9	Alhaisen öljynpaineen varoitusvalo.....	23
Moottoriöljy.....	9	Ylikuumenemisen varoitusvalo (digitaalinen)	23
Asennusvaatimukset	10	Trimmimittari (digitaalinen).....	23
Veneen tehosuositus	10	Käyttötuntimittari (digitaalinen).....	24
Mootorin asentaminen	10	Varoitusjärjestelmä	24
Kauko-ohjauslaitteen vaatimukset.....	10		
Akkuvaatimukset.....	11		
Ilman tasasuunninta tai tasasuunnin/jännitteensäädintä	11		

Sisällysluettelo

Ylikuumenemisvaroitus	24	(sähkötrimmi- ja kippimallit)	45
Alhaisen öljynpaineen varoitus	25	Ajaminen matalassa vedessä	46
Käyttö	27	Sähköhydraulisella kipillä varustetut mallit	46
Asennus	27	Sähkötrimmi- ja kippimallit	47
Perämootorin asentaminen	27	Ajaminen muissa oloissa	48
Mootorin sisäänajo	28	Kunnossapito	49
Nelitahtimallien toimintaohje	28	Tekniset tiedot	49
Käyttöä edeltävät tarkistukset	29	Perämootorin kuljettaminen ja varastoiminen	51
Polttoaine	29	Perämootorin varastoiminen	51
Hallintalaitteet	29	Toimintaohje	52
Pysäytyskytkimet	29	Voitelu	53
Moottori	29	Akun kunnossapito	53
Moottoriöljyn määrän tarkistaminen	29	Mootorin huuteleminen	54
Polttoaineen lisääminen	30	Perämootorin puhdistaminen	55
Perämootorin käyttäminen	30	Mootorin maalipinnan tarkistaminen	55
Polttoaineen syöttäminen (erillinen säiliö)	30	Määräaikaiset huoltotoimet	55
Mootorin käynnistäminen	31	Varaosat	55
Mootorin lämmittäminen	35	Vaativat käyttöolot	55
Käsiikäynnistyksellä ja sähköikäynnistyksellä varustetut mallit	35	Huoltoaikataulu 1	57
Vaihteen kytkeminen	36	Huoltoaikataulu 2	59
Veneen pysäyttäminen	37	Voitelu	60
Mootorin pysäyttäminen	38	Sytytystulpan puhdistaminen ja säätäminen	60
Toimintaohje	38	Polttoainejärjestelmän tarkistaminen	61
Perämootorin trimmaaminen	39	Polttoainesuodattimen tarkistaminen	62
Trimmikulman säätäminen (sähkökippi ja -trimmi)	39	Joutokäyntinopeuden tarkistaminen	62
Trimmikulman säätäminen hydraulisella kipillä varustetuissa malleissa	40	Moottoriöljyn vaihtaminen	63
Veneen trimmikulman säätäminen	41	Johdinten ja liittimien tarkistaminen	64
Kippaaminen ylös ja alas	42	Pakokaasuvuodot	65
Mootorin kippaaminen ylös (sähköhydraulisella kipillä varustetut mallit)	42	Vesivuodot	65
Mootorin kippaaminen ylös (sähkötrimmi- ja kippimallit)	43	Mootorin öljyvuodot	65
Mootorin kippaaminen alas (sähköhydraulisella kipillä varustetut mallit)	44	Sähkötrimmi- ja kippijärjestelmän tarkistaminen	65
Mootorin kippaaminen alas		Potkurin tarkistaminen	65
		Potkurin irrottaminen	66
		Potkurin asentaminen	67
		Vaihteistoöljyn vaihtaminen	67
		Polttoainesäiliön puhdistaminen	68

Anodien tarkistaminen ja vaihtaminen	69
Akun tarkistaminen (sähkökäynnistyksellä varustetuissa moottoreissa).....	69
Akun kytkeminen.....	70
Akun kytkeminen irti.....	71
Yläkopan tarkistaminen.....	71
Veneen pohjan maalaaminen	71
Ratkaisuehdotus	72
Vianetsintä	72
Tilapäiset toimet hätätilanteessa...	76
Törmäysvauriot	76
Sulakkeen vaihtaminen	76
Sähkötrimmi ja -kippi eivät toimi.....	77
Käynnistysmoottori ei toimi	77
Moottorin käynnistäminen hätätilanteessa.....	78
Veteen pudonneen moottorin käsitteleminen	79
Toimintaohje	79

LMU25170

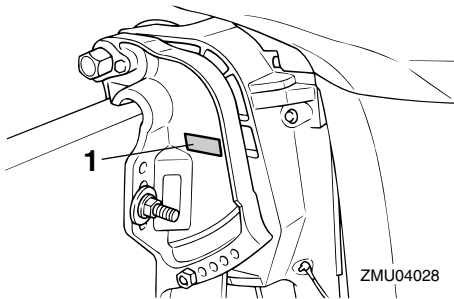
Tunnistetiedot

LMU25183

Perämootorin sarjanumero

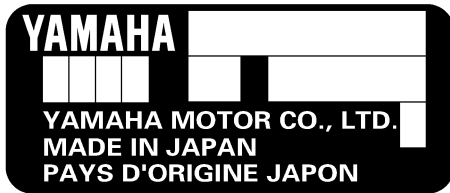
Perämootorin sarjanumero on merkitty kiinnityskorvan paapuuriinpuoleiseen sivuun kiinnitettyyn kilpeen.

Merkitse perämootorin sarjanumero sille varattuihin kohtiin, jotta löydät sen helposti tilatessasi varaosia Yamaha-jälleenmyyjältä ja siinä tapauksessa, että perämoottori varastetaan.



ZMU04028

1. Perämootorin sarjanumeron sijainti



ZMU01692

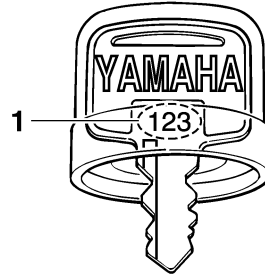
LMU25190

Avaimen numero

Jos moottorissa on päävirtalukko, avaimen merkitty tunnistenumero oheisen kuvan mukaisesti. Merkitse avaimen tunnistenumero sille varattuun kohtaan uuden avaimen tilaamista varten.



ZMU01693



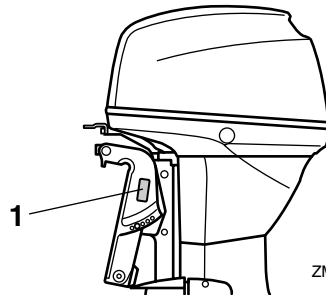
ZMU01694

1. Avaimen numero

LMU25202

CE-merkintälaatta

Tällä kilvellä varustetut moottorit täyttävät EU:n konedirektiivin soveltuvien osien vaatimukset. Lisätietoja on merkintälaatussa ja EU-vaatimustenmukaisuusvakuutuksessa.

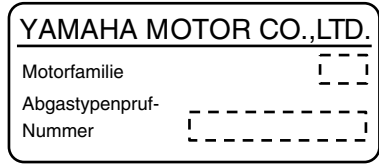


ZMU04029

1. CE-merkintälaatan sijainti



ZMU01696



ZMU04492

1. CE-merkintälaatan sijainti

LMU25221

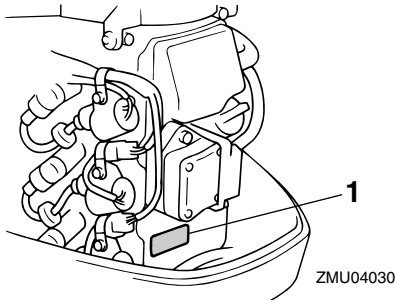
Tietoja saasteenesto-ominaisuuksista

LMU25351

SAV-vaatimukset täyttävät mallit

Alla olevassa kuvassa esitetyllä kilvellä varustetut moottorit täyttävät SAV-päästövaatimukset (Sveitsin sisävesiä koskevat pakokaasuvaatimukset).

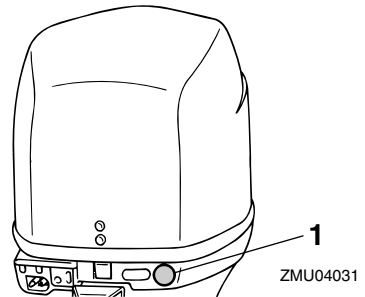
Saasteenestosertifikaatin hyväksyntä -kilpi



ZMU04030

1. Hyväksyntäkilven sijainti

Polttoainevaatimuskilpi



ZMU04031

1. Polttoainevaatimuskilven sijainti



ZMU02193

LMU33520

Lue käyttöoppaat ja kilvet

Ennen tämän moottorin käyttämistä tai työskentelemistä sen kanssa:

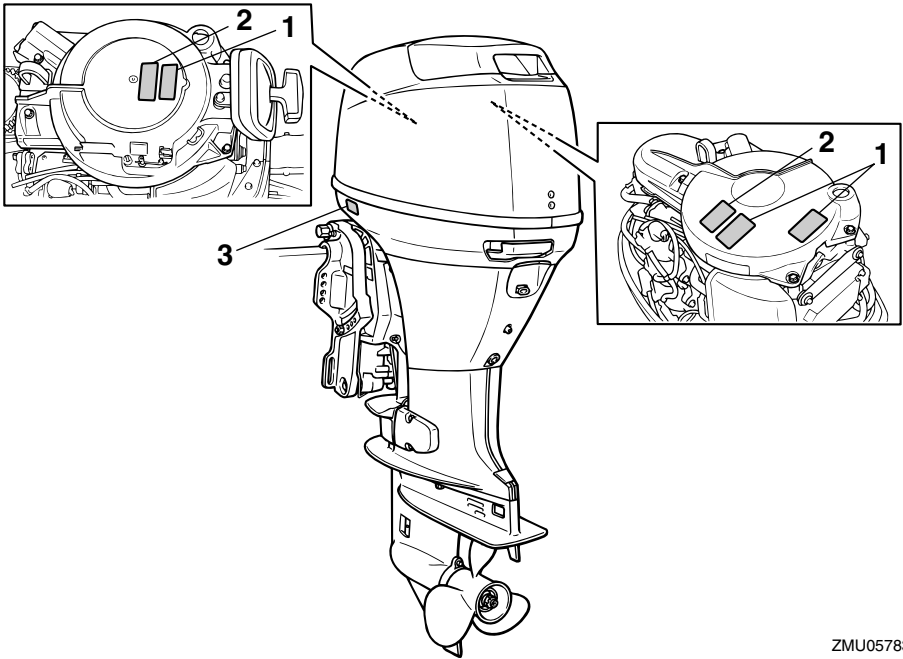
- Lue tämä käsikirja.
- Lue kaikki veneen mukana toimitetut oppaat.
- Lue kaikki perämoottoriin ja veneeseen kiinnitetyt kilvet.

Jos tarvitset lisätietoja, ota yhteyttä Yamaha-liikkeeseen.

LMU33830

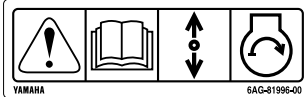
Varoitusmerkinnät

Jos nämä merkinnät ovat vahingoittuneet tai ne puuttuvat, pyydä Yamaha-liikkeestä uudet niiden tilalle.



ZMU05783

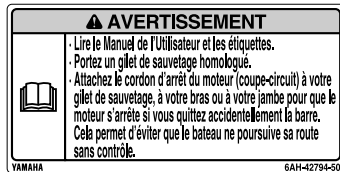
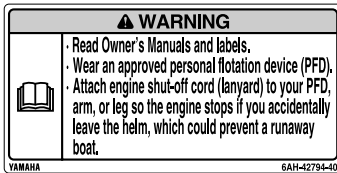
1



2



3



LMU33911

Kilpien sisältö

Alla olevilla varoituskilvillä on seuraavat merkitykset.

1

LWMO1690



Hätäkäynnistystä käytettäessä vaihde päällä käynnistyksen esto ei ole käytössä. Varmista ennen moottorin käynnistämistä, että vaihdevipu on vapaa-asennossa.

2

LWMO1680



• Pidä kädet, hiukset ja vaatteet kaukana pyörivistä osista moottorin ollessa

ZMU05746

käynnissä.

- Älä koske sähköosiin tai irrota niitä käynnistyksen tai käytön aikana.

3

LWMO1670



- Lue Käyttäjän käsikirjat ja kilvet.
- Käytä hyväksyttyä kelluntaliiviä.
- Kiinnitä moottorin turvakytkimen naru pelastusliiviin, käteen tai jalkaan niin, että jos horjahdat ajon aikana, vene ei pääse karkaamaan.

LMU33841

Symbolit

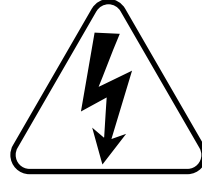
Seuraavilla symboleilla on seuraavat merkitykset.

Yleistä

Tärkeää/Varoitus

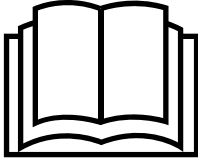


ZMU05696



ZMU05666

Lue Käyttäjän käsikirja



ZMU05664

Kauko-ohjausvivun/vaihdevivun
suunta, kaksisuuntainen

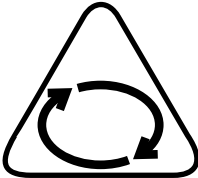
käyttö-



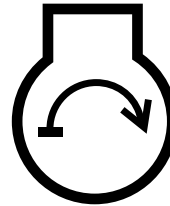
ZMU05667

Jatkuvan pyörivän liikkeen aiheuttama vaara

Moottorin käynnistys / moottorin pyöritys



ZMU05665



ZMU05668

Sähköiskuvaara



LMU33621

Käyttöturvallisuustietoja

Noudata aina näitä varoituksia.

LMU33630

Pyörivät osat

Kädet, jalat, hiukset, korut, vaatteet, pelastusliivien nauhat jne. voivat takertua moottorin sisällä oleviin pyöriviin osiin, mikä voi aiheuttaa vakavia vammoja tai kuoleman.

Pidä yläkoppa paikallaan aina, kun mahdollista. Älä yritä irrottaa yläkoppaa tai asettaa sitä paikalleen moottorin ollessa käynnissä. Käytä moottoria koppa irrotettuna ainoastaan tämän käsikirjan erityisohjeiden mukaisesti. Pidä kädet, jalat, hiukset, korut, vaatteet, pelastusliivien nauhat jne. loitolla näkyvissä olevista liikkuvista osista.

LMU33640

Kuumat osat

Moottorin käytön aikana ja sen jälkeen moottorin osat ovat niin kuumia, että ne voivat aiheuttaa palovammoja. Älä koske mihinkään yläkopan sisäpuolella oleviin osiin, ennen kuin moottori on jäähtynyt.

LMU33650

Sähköisku

Älä koske mihinkään sähköosiin moottorin käynnistämisen tai käyttämisen aikana. Muussa tapauksessa seurauksena voi olla sähköisku.

LMU33660

Sähkökippi ja -trimmi

Moottorin kippaamisen ja trimmaamisen aikana moottorin ja kiinnityskorvan väliin jäävät ruumiinosat voivat murskautua. Älä koskaan aseta ruumiinosia tälle alueelle. Varmista ennen sähkötrimmi- ja kippimekanismin käyttämistä, että tällä alueella ei ole ihmisiä.

Sähkötrimmi- ja kippikytkimet toimivat, vaikka virta on katkaistu virtalukosta. Pidä ihmi-

set loitolla kytkimistä työskennellessäsi moottorin ympärillä.

Älä koskaan liiku vaihteistoyksikön alla moottorin ollessa kipattuna ylös, vaikka kippauksen kannatinvipu olisikin lukittuna. Jos perämoottori putoaa vahingossa, seurauksena voi olla vakavia vammoja.

LMU33670

Moottorin turvakytkimen naru

Kiinnitä moottorin turvakytkimen naru niin, että moottori pysähtyy, jos kuljettaja putoaa veteen tai poistuu ohjailupaikasta. Tämä estää veneen karkaamisen veto päällä ja ihmisten jäämisen veteen tai sen törmäämisen ihmisiä tai esteitä päin.

Pidä aina käytön aikana moottorin turvakytkimen naru huolellisesti kiinnitettynä vaatteisiisi, käteesi tai jalkaasi. Älä irrota sitä tai poistu ohjailupaikasta veneen liikkuesssa. Älä kiinnitä turvakytkimen narua vaatteisiin, jotka voivat repeytyä irti, tai pujota sitä niin, että se voi juuttua kiinni ja estää turvakytkimen toiminnan.

Älä pujota narua niin, että se voi vahingossa irrota. Jos naru vedetään irti käytön aikana, moottori sammuu ja veneen ohjailtavuus katoaa. Veneen nopeus voi hidastua voimakkaasti ja siinä olevat ihmiset ja esineet voivat lentää kulkusuuntaan.

LMU33810

Bensiini

Bensiini ja bensiinihöyryt ovat erittäin syttyviä ja räjähtäviä. Noudata aina tankatessasi sivulla 30 olevia ohjeita välttääksesi tulipalo- ja räjähdysvaaran.

LMU33820

Polttoaineriskeet

Varo roiskuttamasta polttoainetta. Jos polttoainetta kuitenkin roiskuu, kuivaa se kuivalla liinalla. Hävitä rievut asianmukaisesti.

Jos iholle roiskuu polttoainetta, se on pestävä välittömästi saippualla ja vedellä. Jos

Käyttöturvallisuustietoja

vaatteille roiskuu polttoainetta, vaatteet on vaihdettava.

Jos polttoainetta joutuu suuhun tai silmiin tai polttoainehöyryjä hengitetään suuri määrä, on otettava välittömästi yhteyttä lääkäriin. Älä koskaan ime polttoainetta suulla.

LMU33900

Hiilimonoksidi

Tämä tuote muodostaa pakokaasuja, jotka sisältävät hiilimonoksidia eli häkää. Hiilimonoksidi on väritön ja hajuton kaasu, jonka hengittäminen voi aiheuttaa aivovaurion tai kuoleman. Hiilimonoksidimyrkytyksen oireita ovat pahoinvointi, huimaus ja unisuus. Huolehdi riittävästä ilmanvaihdesta ohjaamossa ja kajuutassa. Älä tuki pakokaasuaukkoja.

LMU33780

Muutokset

Älä yritä muuttaa tätä perämoottoria. Perämoottorin muuttaminen voi heikentää käyttöturvallisuutta ja moottorin luotettavuutta. Lisäksi ne voivat tehdä perämoottorin käyttämisestä vaarallista tai laitonta.

LMU33740

Veneilyturvallisuus

Tämä kohta sisältää eräitä monista tärkeistä käyttöturvallisuusohjeista, joita pitäisi noudattaa veneillessä.

LMU33710

Alkoholi ja huumaavat aineet

Älä koskaan käytä moottoria päihtyneenä. Päihtynyt on eräs yleisimpiä veneilyonnettomuuksiin johtavia tekijöitä.

LMU33720

Kelluntavälineet

Huolehdi siitä, että veneessä on kelluntaliivi jokaista matkustajaa varten. Yamaha suosittelee kelluntaliivin käyttämistä aina veneessä. Etenkin lasten ja uimataidottomien on aina pidettävä yllään kelluntaliiviä. Vaarallisissa oloissa kaikkien veneessä olevien on pidettävä yllään kelluntaliivejä.

LMU33730

Vedessä olevat ihmiset

Tähystä aina moottorin käydessä huolellisesti, ettei vedessä ole ihmisiä, kuten uimareita, vesihiihtäjiä tai sukeltajia. Jos havaitset veneen läheisyydessä ihmisiä, kytke vaihde vapaalle ja pysäytä moottori.

Älä veneile uimarantojen läheisyydessä. Uimareita voi olla vaikea havaita.

Potkuri voi jatkaa liikkumista, vaikka moottori on vapaalla. Pysäytä moottori, jos veneen lähellä vedessä on ihmisiä.

LMU33750

Matkustajat

Katso veneen valmistajan toimittamista ohjeista tietoja matkustajien oikeasta sijoittamisesta veneeseen ja varmista, että kaikki matkustajat ovat oikeissa paikoissa, ennen kuin kiihdytät tai käytät moottoria tyhjäkäyntinopeutta suuremmalla nopeudella. Seisominen tai istuminen väärissä paikoissa voi aiheuttaa veteen putoamisen tai kaatumisen aaltojen vaikutuksesta tai nopeuden tai kulokusuunnan äkillisen muutoksen takia. Vaikka matkustajat olisivatkin sijoitettu oikein, varoita matkustajia epätavallisista ohjausliikkeistä. Älä koskaan hyppyytä veneitä aallokossa.

LMU33760

Ylikuormaus

Älä ylikuormaa venettä. Katso matkustajien enimmäispaino ja määrä veneen CE-kilvestä tai selvitä nämä tiedot veneen valmistajalta. Varmista, että paino jakautuu oikein veneen valmistajan antamien ohjeiden mukaisesti. Ylikuormaaminen tai painon virheellinen jakautuminen voi vaarantaa veneen ohjailtavuuden ja aiheuttaa onnettomuuden, veneen kaatumisen tai veneen täyttymisen vedellä.

LMU33770

Yhteentörmäysten välttäminen

Tähystä jatkuvasti ihmisiä, esineitä ja muita

veneitä. Ole varovainen oloissa, jotka rajoittavat näkyvyyttä tai estävät sinua näkemästä muita.

Aja ennakoivasti turvallisella nopeudella ja pysy turvallisella etäisyydellä ihmisistä, esineistä ja muista veneistä.

- Älä koskaan aja suoraan muiden veneiden tai vesihiihtäjien perässä.
- Vältä jyrkkiä käännöksiä ja muita ohjausliikkeitä, joista muut veneilijät eivät helposti voi päätellä, mihin olet matkalla.
- Vältä matalaa vettä ja alueita, joissa on pinnanalaisia esineitä.
- Tunne omat taitosi ja vältä äkillisiä ohjausliikkeitä, jotta hallinnan menetyksen, veneestä putoamisen ja yhteentörmäyksen vaara olisi mahdollisimman pieni.
- **Väistä ajoissa** yhteentörmäyksen välttämiseksi. Muista, että **veneissä ei ole jarruja** ja että moottorin pysäyttäminen tai kaasun vähentäminen voi heikentää veneen ohjailtavuutta. Jos et ole varma, että voit pysähtyä ajoissa ennen osumista esteeseen, käytä kaasua ja käännä vene kulemaan eri suuntaan.

LMU33790

Sää

Pysy selvillä säätilasta. Selvitä ajankohtainen sääennuste, ennen kuin lähdet vesille. Vältä veneilemistä vaarallisessa säässä.

LMU33880

Matkustajien opastus

Varmista, että ainakin yksi muu veneessä oleva henkilö osaa käyttää venettä hätätilanteessa.

LMU33890

Veneilyturvallisuutta käsittelevät julkaisut

Tunne veneilyturvallisuuteen liittyvät seikat. Saatavana on useita eri organisaatioiden julkaisemia julkaisuja ja tiedotteita.

LMU33600

Lait ja säädökset

Tutustu merenkulkusäädöksiin ja noudata niitä. Vesiliikennesäännöt voivat vaihdella hieman eri alueiden ja maiden välillä, mutta perussäännöt ovat kuitenkin samoja - aivan kuin maantieliikenteessäkin.

Perusvaatimukset

LMU25540

Tankkausohjeet

LWM00010



VAROITUS

POLTTOAINE JA POLTTOAINEHÖYRYT VOIVAT SYTTYÄ JA RÄJÄHTÄÄ HELPOSTI!

- Älä tupakoi tankkaamisen aikana ja huolehdi siitä, että läheisyydessä ei ole kipinöitä, liekkejä tai vastaavia, jotka voivat aiheuttaa polttoainehöyryjen syttymisen.
- Sammuta moottori ennen tankkaamista.
- Tankkaa moottori hyvin tuuletetussa tilassa. Älä täytä irrallisia polttoainesäiliöitä veneessä.
- Varo roiskuttamasta polttoainetta. Jos polttoainetta kuitenkin roiskuu, kuivaa se kuivalla liinalla.
- Älä ylitäytä säiliötä.
- Tiukkaa täyttöaukon tulppa huolellisesti tankkaamisen jälkeen.
- Jos polttoainetta joutuu suuhun tai silmiin tai polttoainehöyryjä hengitetään suuri määrä, on otettava välittömästi yhteyttä lääkäriin.
- Jos iholle roiskuu polttoainetta, se on pestävä välittömästi saippualla ja vedellä. Jos vaatteille roiskuu polttoainetta, vaatteet on vaihdettava.
- Ehkäise sähköstaattinen kipinöinti koskettamalla polttoainepumpun pistoolilla täyttöaukkoa tai suppiloa.

LCM00010

TÄRKEÄÄ:

Käytä ainoastaan uutta ja puhdasta polttoainetta, jota on säilytetty puhtaissa säiliöissä ja joka ei sisällä vettä tai vierasaineita.

LMU25580

Bensiini

Suosittelua bensiini:

Matalaoktaaninen lyijytön bensiini, jonka oktaaniluku on vähintään 90 (RON).

Jos moottorin käydessä ilmenee nakutusta, käytä toista bensiinimerkkiä tai korkeaoktaanista lyijytöntä bensiiniä.

LMU25683

Moottoriöljy

Suosittelua moottoriöljy:

Nelitahtimoottoriöljy, jonka SAE- ja API-arvot vastaavat seuraavia tietoja

Moottoriöljyn tyyppi, SAE:

10W-30 tai 10W-40

Moottoriöljyn luokitus, API:

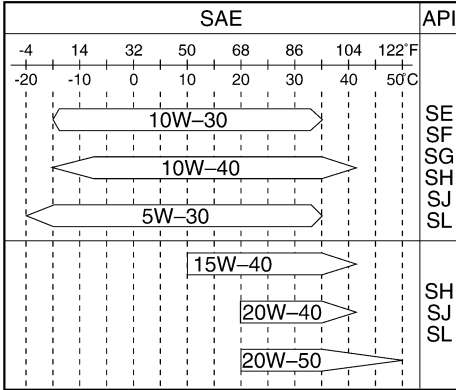
SE, SF, SG, SH, SJ, SL

Moottoriöljyn määrä (öljynsuodatinta lukuun ottamatta):

2.0 L (2.11 US qt) (1.76 Imp.qt)

HUOMAA:

Jos suositeltua moottoriöljyä ei ole saatavissa, valitse vaihtoehtoinen öljy alla olevasta taulukosta paikallisten keskilämpötilojen mukaan.



ZMU05190

LCM01050

TÄRKEÄÄ:

Kaikki nelitahtimallit toimitetaan tehtaalta ilman moottoriöljyä.



ZMU01710

LMU33551

Asennusvaatimukset

LMU33560

Veneen tehosuositus

Varmista ennen perämoottorin tai -moottori-
en asentamista, että moottorin tai moottorien
kokonaisteho ole suurempi kuin veneen eni-
mmäistehomerkinnässä ilmoitetaan. Katso
tiedot veneen CE-kilvestä tai kysy ne valmis-

tajalta.

LWM01560

VAROITUS

Liian tehokkaan moottorin käyttäminen
voi tehdä veneestä erittäin epävakaan.

LMU33570

Moottorin asentaminen

Perämoottorin asentaminen on suositelta-
vaa antaa valtuutetun Yamaha-liikkeen tai
muun asiantuntijan, jolla on käytettävissään
oikeat varusteet ja täydelliset asennusoh-
jeet, tehtäväksi. Lisätietoja on sivulla 27.

LWM01570

VAROITUS

- Perämoottorin virheellinen asennus voi aiheuttaa vaaratilanteita, kuten huonon käsiteltävyyden, hallinnan menettämisen tai tulipalovaaran.
- Moottori on erittäin painava, joten sen turvallinen asentaminen edellyttää erikoislaitteistoa ja -osaamista.

LMU33580

Kauko-ohjauslaitteen vaatimukset

Kauko-ohjauslaitteessa pitää olla vaihde
päällä käynnistyksen estojärjestelmä. Se es-
tää moottoria käynnistymästä, jos vaihde ei
ole vapaalla.

LWM01580

VAROITUS

- Jos moottori käynnistetään vaihteen ollessa kytkettynä, vene voi liikkua äkisti ja odottamatta, jolloin seurauksena voi olla yhteentörmäys tai matkustajien puutoaminen veteen.
- Jos moottori käynnistyy vaihteen ollessa kytkettynä, vaihde päällä käynnistyksen estolaite ei toimi oikein eikä perämoottorin käyttämistä saa jatkaa. Ota yhteyttä Yamaha-liikkeeseen.

Perusvaatimukset

LMU25693

Akkuvaatimukset

LCM01061

TÄRKEÄÄ:

Älä käytä akkua, jonka kapasiteetti on ilmoitettua vaatimusta pienempi. Jos moottorissa käytetään vaatimuksia heikotehoisempaa akkua, sähköjärjestelmässä voi ilmetä toimintahäiriöitä tai akku voi ylikuormitua, mikä vaurioittaa sähköjärjestelmää.

Sähkökäynnistyksellä varustetuissa malleissa on käytettävä akkua, joka täyttää alla olevat vaatimukset.

LMU25721

Akun tekniset tiedot

Pienin kylmäkäynnistysvirta (CCA/EN):

F30AET 430.0 A

F40BED 430.0 A

F40BET 430.0 A

Vähimmäisnimelliskapasiteetti (20HR/IEC):

F30AET 70.0 Ah

F40BED 70.0 Ah

F40BET 70.0 Ah

Moottoria ei voi käynnistää, jos akun jännite on liian pieni.

LMU25730

Ilman tasasuunninta tai tasasuunnin/jännitteensäädintä

LCM01090

TÄRKEÄÄ:

Akkua ei voi kytkeä niihin perämoottorimalleihin, joissa ei ole tasasuuntaajaa tai tasasuuntaavaa jännitteensäädintä.

Jos haluat käyttää akku malleissa, joissa ei ole tasasuunninta tai tasasuunnin/jännitteensäädintä, asenna lisävarusteena saatava tasasuunnin/jännitteensäädin.

Huoltovapaan akun käyttäminen yllä maini-

tuissa malleissa voi huomattavasti lyhentää akun käyttöikää.

Asenna yllä mainittuihin malleihin lisävarusteena saatava tasasuunnin/jännitteensäädin tai käytä näiden mallien sähkövarusteita, jotka kestävät vähintään 18 voltin jännitteen. Lisätietoja lisävarusteena saatavan tasasuunnin/jännitteensäätimen asentamisesta saat Yamaha-liikkeestä.

LMU34190

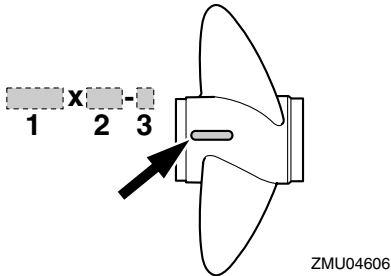
Potkurin valitseminen

Perämoottorin valitsemisen jälkeen oikean potkurin valitseminen on eräs tärkeimmistä ostopäätöksistä, jonka veneilijä joutuu tekemään. Potkurin tyyppi, koko ja muoto vaikuttaa suoraan veneen kiihtyvyyteen, huippunopeuteen, polttoainetalouteen ja jopa moottorin käyttöikään. Yamaha suunnittelee ja valmistaa potkureita kaikkiin Yamaha-perämoottoreihin ja jokaiseen käyttökohteeseen.

Perämoottorisi on varustettu Yamaha-potkurilla, joka soveltuu hyvin moniin erilaisiin käyttökohteisiin. Tästä huolimatta on olemassa käyttökohteita, joihin erilainen potkuri sopii paremmin.

Yamaha-liikkeestä saat asiantuntevaa apua omia tarpeitasi vastaavan potkurin valitsemiseen. Valitse potkuri, jota käytettäessä moottori voi saavuttaa käyntinopeusalueen puolivälin tai yläpuoliskon ajettaessa enimmäisvenekuormalla ja täydellä kaasulla. Yleisesti on valittava suurinoinen potkuri, kun kuorma on pieni, ja pieninoinen potkuri, kun kuorma on suuri. Jos veneen kuorma vaihtelee paljon, valitse potkuri, jota käytettäessä moottori saavuttaa oikean käyntinopeuden maksimikuormalla. Muista kuitenkin, että kaasua pitää ehkä vähentää veneen ollessa kuormattu kevyemmin, jotta moottorin käyntinopeus pysyisi

suositellulla käyntinopeusalueella.
Lisätietoja potkurin irrottamisesta ja asentamisesta on sivulla 65.



1. Potkurin halkaisija (tuumaa)
2. Potkurin nousu (tuumaa)
3. Potkurin tyyppi (potkurin tunnustekirjain)

LMU25770

Vaihte päällä käynnistyksen estolaite

Yamaha-perämoottoreissa ja Yamahan hyväksymissä kauko-ohjauslaitteissa on vaihte päällä käynnistyksen estojärjestelmä. Tämä ominaisuus sallii moottorin käynnistämisen ainoastaan silloin, kun vaihte on vapaalla. Kytke aina vaihte vapaalle, ennen kuin käynnistät moottorin.

Tärkeimmät osat

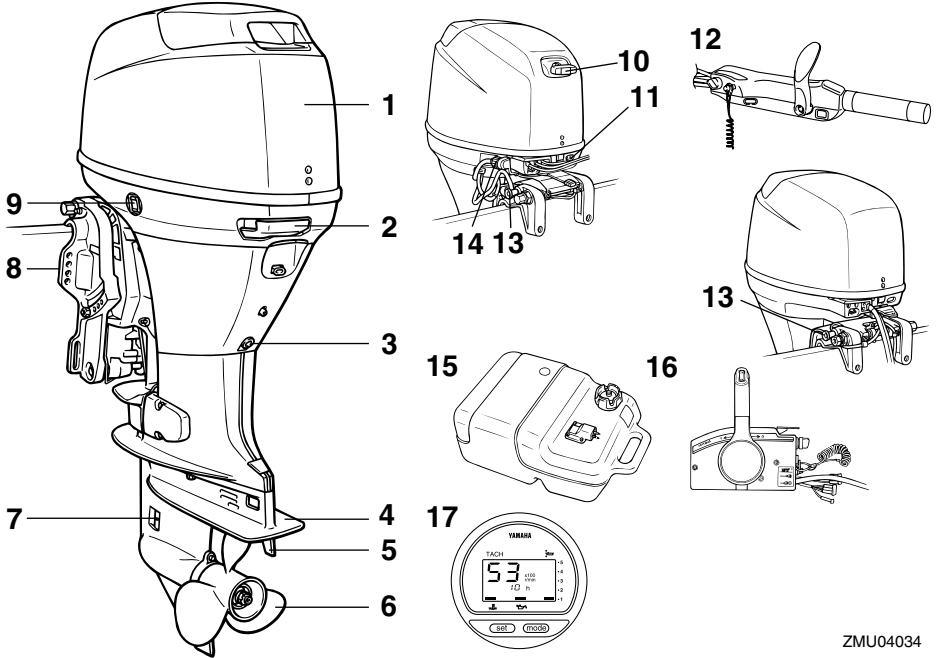
LMU2579B

Keskeiset osat

HUOMAA:

* Voi poiketa hieman kuvasta; ei ehkä ole vakiovarusteena kaikissa malleissa.

F30A, F40B



ZMU04034

1. Yläkoppa
2. Yläkopan lukitus- ja vapautusvipu
3. Tyhjennystulppa
4. Antikavitaatiolevy
5. Trimmievä (anodi)
6. Potkuri
7. Jäähdytysveden ottoaukko
8. Kiinnityskorva
9. Sähkötrimmi- ja kippikytkin*
10. Käynnistyskahva*
11. Varoitusvalo(t)*
12. Ohjaukahva*
13. Kippauksen kannattinpuppi
14. Huuhtelulaite
15. Polttoainesäiliö

16. Kauko-ohjauslaitteisto (laitaan asennettava)*

17. Digitaalinen käyntinopeusmittari*

LMU25802

Polttoainesäiliö

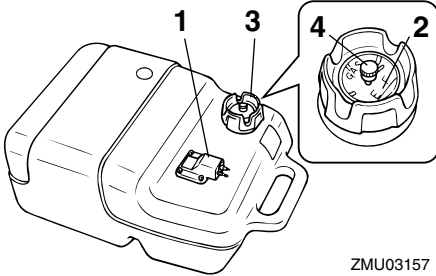
Jos moottorissa on erillinen polttoainesäiliö, se toimii seuraavasti:

LWM00020

VAROITUS

Tämän moottorin mukana toimitettupolttoainesäiliö on tarkoitettu ainoastaan käyttöpolttoainetta varten eikä sitä saa käyttää polttoaineen varastointiin. Kaupallisessa käytössä on

noudatettava voimassa olevia säädöksiä, jotka koskevat tällaista käyttöä.



ZMU03157

1. Polttoaineletkun liitos
2. Polttoainemittari
3. Polttoainesäiliön tulppa
4. Korvausilmaruuvi

LMU25830

Polttoaineletkun liitos

Polttoaineletku kytketään tähän liitokseen.

LMU25841

Polttoainemittari

Tämä mittari sijaitsee joko polttoainesäiliön tulpassa tai polttoaineletkun liitoksen alaosassa. Se ilmaisee likimääräisesti polttoainesäiliössä olevan polttoaineen määrän.

LMU25850

Polttoainesäiliön tulppa

Tämä tulppa sulkee polttoainesäiliön. Säiliö voidaan täyttää polttoaineella, kun tulppa on irrotettu. Tulppa avataan kiertämällä sitä vastapäivään.

LMU25860

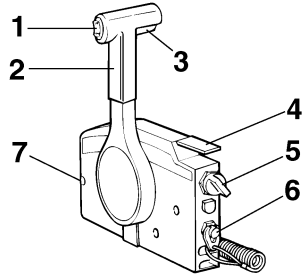
Korvausilmaruuvi

Tämä ruuvi sijaitsee polttonestesäiliön tulpassa. Ruuvia avataan kiertämällä sitä vastapäivään.

LMU26180

Kauko-ohjaus

Kauko-ohjausvipu vaikuttaa sekä vaihteen-siirtimeen että kaasuttimeen. Sähkökytkimet sijaitsevat kauko-ohjauslaitteessa.



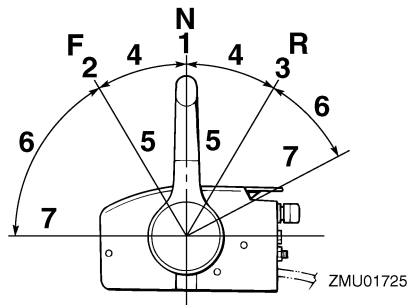
ZMU01723

1. Sähkörimmi- ja kippikytkin
2. Kauko-ohjausvipu
3. Vapaa-asennon lukitsin
4. Vapaa-asennon kaasuvipu
5. Pääkytkin / rikastinkytkin
6. Moottorin turvakytkin
7. Kaasuvivun kitkansäädin

LMU26190

Kauko-ohjausvipu

Eteenajovaihte kytkeytyy päälle, kun vipua siirretään vapaa-asennosta eteenpäin. Peruutusvaihte kytkeytyy päälle, kun vipua siirretään vapaa-asennosta taaksepäin. Moottori käy joutokäyntinopeudella, kunnes vipua siirretään noin 35° (tässä kohdassa voi tuntua pieni vastus). Kun vipua siirretään lisää, kaasuläppä avautuu ja moottorin käyntinopeus alkaa kasvaa.



ZMU01725

1. Vapaa "N"
2. Eteenajo "F"

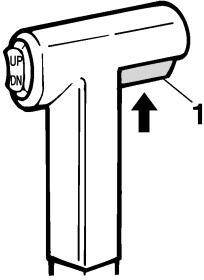
Tärkeimmät osat

3. Peruutus "R"
4. Vaihde
5. Kokonaan kiinni
6. Kaasuläppä
7. Kokonaan auki

LMU26201

Vapaa-asennon lukitsin

Vedä vapaa-asennon lukitsin ylös, jotta voit kytkeä vaihteen päälle.



ZMU01727

1. Vapaa-asennon lukitsin

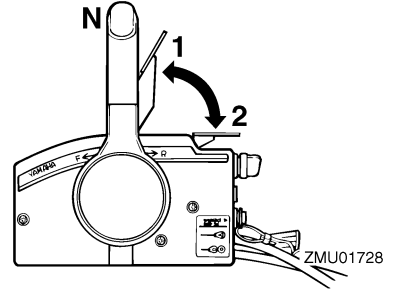
LMU26211

Vapaa-asennon kaasuvipu

Voit lisätä kaasua kytkemättä eteenajo- tai peruutusvaihdetta asettamalla kauko-ohjausvivun vapaa-asentoon ja nostamalla vapaa-asennon kaasuvipua.

HUOMAA:

Vapaa-asennon kaasuvipu toimii vain silloin, kun kauko-ohjausvipu on vapaa-asennossa. Kauko-ohjausvipua voi siirtää vain silloin, kun vapaa-asennon kaasuvipu on kiinni-asennossa.

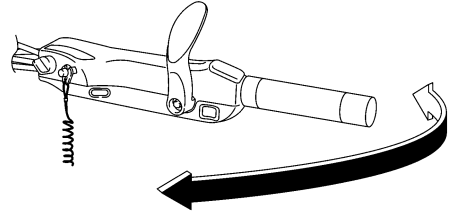


1. Kokonaan auki
2. Kokonaan kiinni

LMU25911

Ohjaukahva

Voit kääntää venettä siirtämällä ohjaukahvaa vasemmalle tai oikealle.

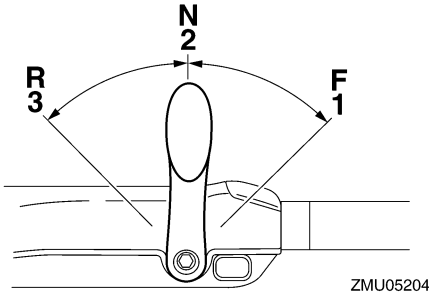


ZMU05203

LMU25922

Vaihdevipu

Kun vedät vaihdevipua itseäsi kohti, moottorin eteenajovaihte kytkeytyy päälle ja vene alkaa liikkua eteenpäin. Kun työnnet vaihdevipua itsestäsi pois päin, moottorin peruutusvaihte kytkeytyy päälle ja vene alkaa liikkua taaksepäin.



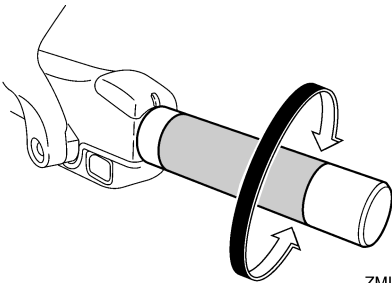
ZMU05204

1. Eteenajo "F"
2. Vapaa "N"
3. Peruutus "R"

LMU25941

Kaasukahva

Kaasukahva on ohjauskahvassa. Voit lisätä moottorin käyntinopeutta kiertämällä kaasukahvaa vastapäivään ja pienentää käyntinopeutta kiertämällä sitä myötäpäivään.

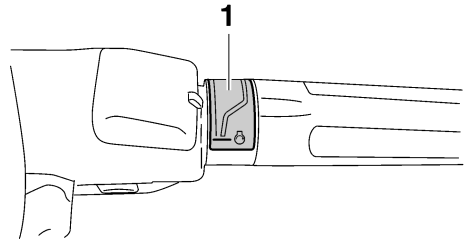


ZMU05205

LMU25961

Kaasun osoitin

Kaasun osoittimen polttoaineen kulutuskäyrä ilmaisee kussakin kaasun asennossa kulutetun polttoaineen suhteellisen määrän. Valitse asento, jossa suorituskyky ja polttoaineenkulutus ovat ihanteelliset haluttua käyttöä varten.



ZMU05206

1. Kaasun osoitin

LMU25971

Kaasuvivun kitkansäädin

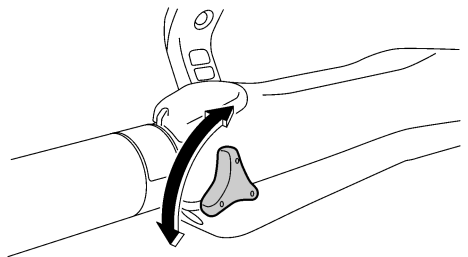
Kitkalaitteella voidaan säätää kaasukahvan tai kauko-ohjausvivun jäykkyyttä käyttäjän mieltymysten mukaan.

Voit lisätä jäykkyyttä kiertämällä säädintä myötäpäivään. Voit vähentää jäykkyyttä kiertämällä säädintä vastapäivään.

LWM00031

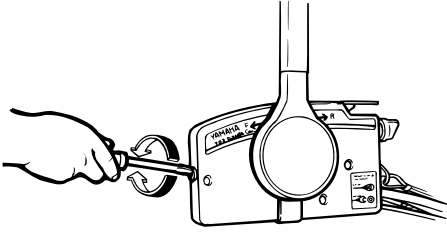
VAROITUS

Älä tiukkaa liikaa kitkasäädintä. Jos säädin on liian tiukalla, kauko-ohjausvivun tai kaasukahvan liikuttaminen voi olla vaikeaa, mikä voi johtaa onnettomuuteen.



ZMU05207

Tärkeimmät osat



ZMU03169

Kun haluttu nopeus on saavutettu, voit pitää kaasun asetuksen halutussa kohdassa tiukkaamalla säätimen.

LMU25991

Moottorin turvakytkin

Lukkolevyn on oltava kiinnitettynä moottorin turvakyttimeen, jotta moottori voi käydä. Naru on kiinnitettävä huolellisesti käyttäjän vaatteisiin, käteen tai jalkaan. Jos käyttäjä putoaa laidan yli tai jättää ohjaamon, naru vetää lukkolevyn irti ja katkaisee näin moottorin sytytysvirran. Näin vene ei jatka matkaansa itsestään.

LWMO0121

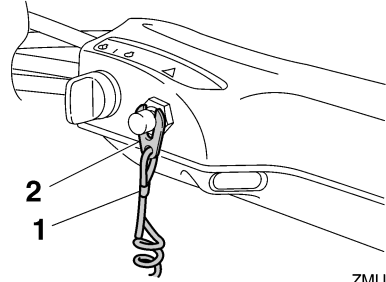
VAROITUS

- Pidä käytön aikana moottorin turvakyttimeen naru huolellisesti kiinnitettynä vaatteisiisi, käteesi tai jalkaasi.
- Älä kiinnitä turvakyttimeen narua vaatteisiin, jotka voivat repeytyä. Älä pujota turvakyttimeen narua paikkoihin, joissa se voi juuttua kiinni ja estää turvakyttimeen toiminnan.
- Ole varovainen, ettet vedä turvakyttimeen narusta normaalin käytön aikana. Moottorin pysähtyminen heikentää huomattavasti veneen ohjattavuutta. Lisäksi moottorin pysähtyessä veneen nopeus voi hidastua äkillisesti. Tässä tapauksessa veneessä olevat matkustajat ja esineet voivat jatkaa matkaansa

eteenpäin.

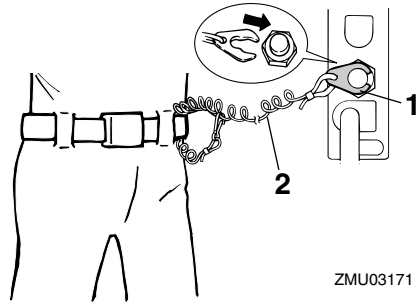
HUOMAA:

Moottoria ei voi käynnistää, jos lukkolevy ei ole paikallaan.



ZMU05208

1. Naru
2. Lukkoliuska



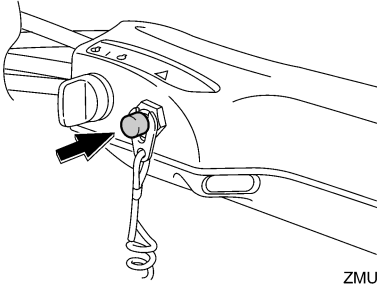
ZMU03171

1. Lukkoliuska
2. Naru

LMU26001

Moottorin pysäytyspainike

Voit katkaista sytytysvirtapiirin ja pysäyttää moottorin painamalla tätä painiketta.

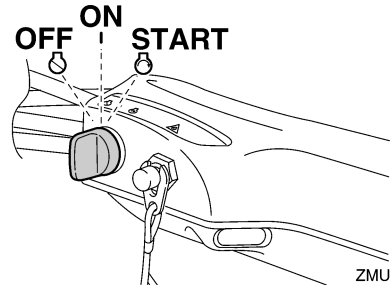


ZMU05209

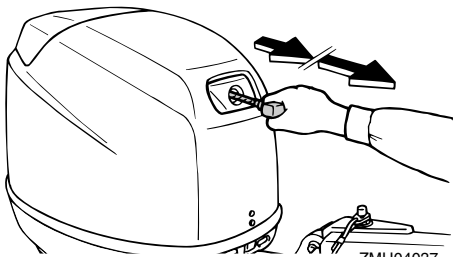
LMU26070

Käynnistyskahva

Kun alat käynnistää moottoria, vedä varovasti kahvaa, kunnes tunnet vastusta. Käynnistä sitten moottori vetämällä kahvaa tästä kohdasta nopeasti ja suoraan.



ZMU05210



ZMU04037

LMU26090

Pääkytkin

Pääkytkin ohjaa sytytysjärjestelmää. Pääkytkimen toiminta kuvataan alla.

● "OFF" (pois päältä)

Kun pääkytkin on "OFF" (pois päältä) -asennossa, sähköpiirit on katkaistu ja avaimen voi poistaa.

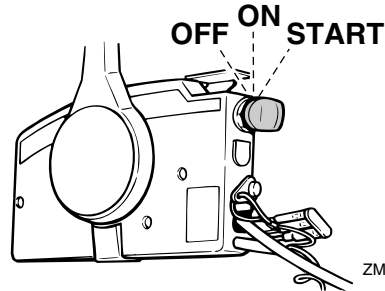
● "ON" (päällä)

Kun pääkytkin on "ON" (päällä) -asennossa, sähköpiirit on kytketty ja avainta ei voi poistaa.

● "START" (käynnistys)

Kun pääkytkin on "START" (käynnistys) -asennossa, käynnistysmoottori pyörittää

moottoria sen käynnistämiseksi. Kun avain vapautetaan, se siirtyy automaattisesti "ON" (päällä) -asentoon.



ZMU03590

LMU31432

Ohjauksen kitkansäätövipu

Kitkalaitteen avulla voidaan säätää ohjausmekanismin jäykkyyttä käyttäjän mieltymysten mukaan. Säätövipu sijaitsee ohjaukshavan kiinnittimen alaosassa.

Voit lisätä jäykkyyttä kääntämällä vipua paa-puurin puolelle "A".

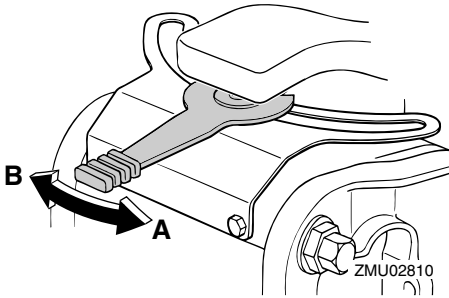
Voit vähentää jäykkyyttä kääntämällä vipua styyrpuurin puolelle "B".

LWM00040

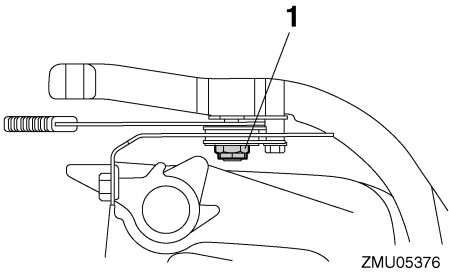
VAROITUS

Älä tiukkaakaan liikaa kitkasäädintä. Jos kitkasäädin on liian tiukalla, ohjaus voi olla vaikeaa, mikä voi johtaa onnettomuuteen.

Tärkeimmät osat



Jos jäykkyys ei lisäännä, vaikka vipua käännetään paapuurin puolelle "A", varmista, että mutteri on kiristetty ilmoitettuun momenttiin.



1. Mutteri

Mutterin tiukkausmomentti:
3.7 Nm (2.7 ft-lb) (0.4 kgf-m)

HUOMAA:

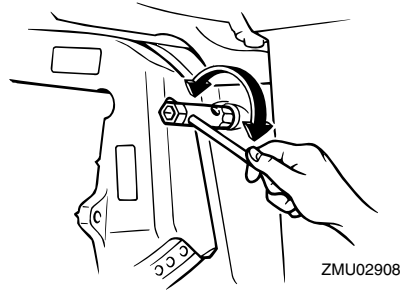
- Ohjaus on lukittu, kun säätövipu on asennossa "A".
- Tarkista, että ohjauksehäälä liikkuu vapaasti, kun vipu on käännettynä styyrpuurin puolelle "B".
- Älä lisää voiteluaineita, kuten rasvaa, ohjauksen kitkansäätövivun kitkapinnoille.

LMU26122

Ohjauksen kitkansäätövipu

Kitkalaitteen avulla voidaan säätää ohjausmekanismin jäykkyyttä käyttäjän mieltymysten mukaan. Säätöruuvi sijaitsee

kääntöjalustassa.



Voit lisätä jäykkyyttä kiertämällä säädintä myötäpäivään.

Voit vähentää jäykkyyttä kiertämällä säädintä vastapäivään.

LWM00040

VAROITUS

Älä tiukkaa liikaa kitkasäädintä. Jos kitkasäädin on liian tiukalla, ohjaus voi olla vaikeaa, mikä voi johtaa onnettomuuteen.

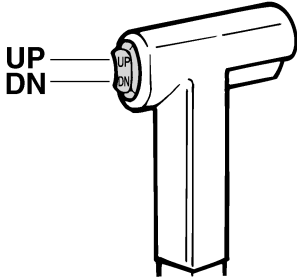
LMU26142

Kauko-ohjauslaitteen tai ohjauksehäälän sähkötrimmi- ja kippikytkin

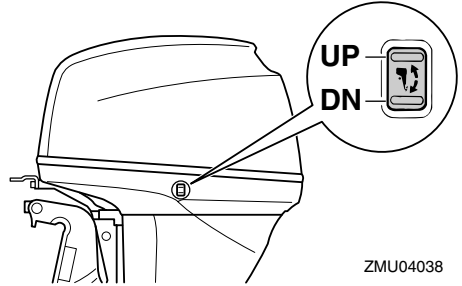
Sähkötrimmi- ja kippijärjestelmällä säädetään perämootorin kulmaa perälautaan nähden. Kun kytkintä painetaan "UP" (ylös) -asentoon, perämootori trimmautuu ylöspäin ja lopuksi se kippautuu ylös. Kun kytkintä painetaan "DN" (alas) -asentoon, perämootori trimmautuu alaspäin ja lopuksi se kippautuu alas. Perämootori pysähtyy nykyiseen asentoonsa, kun kytkin vapautetaan.

HUOMAA:

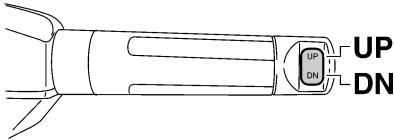
Lisätietoja sähkötrimmi- ja kippikytkimestä on sivuilla 39 ja 42.



ZMU01720



ZMU04038



ZMU05211

LMU26152

Alakopan sähkötrimmi- ja kippikytkin

Sähkötrimmi- ja kippikytkin sijaitsee alakopan sivussa. Kun kytkintä painetaan "UP" (ylös) -asentoon, perämoottori trimmautuu ylöspäin ja lopuksi se kippautuu ylös. Kun kytkintä painetaan "DN" (alas) -asentoon, perämoottori trimmautuu alaspäin ja lopuksi se kippautuu alas. Perämoottori pysähtyy nykyiseen asentoonsa, kun kytkin vapautetaan.

LWM01030

VAROITUS

Käytä alakopassa olevaa sähkötrimmi- ja kippikytkintä vain silloin, kun vene ei liiku ja moottori ei ole käynnissä. Jos tätä kytkintä yritetään käyttää veneen liikkuessa, käyttäjä on vaarassa pudota veteen. Lisäksi kytkimen käyttäminen häiritsee kuljettajan keskittymistä ohjaamiseen, mikä lisää törmäysvaaraa.

HUOMAA:

Lisätietoja sähkötrimmi- ja kippikytkimen käyttämisestä on sivulla 42.

LMU26243

Anodilla varustettu trimmievä

Trimmievä on säädettävä niin, että ohjaaminen vasemmalle ja oikealle onnistuu samaa voimaa käyttämällä.

LWM00840

VAROITUS

Väärin säädetty trimmievä voi vaikeuttaa ohjaamista. Varmista ohjauksen toiminta koeajamalla vene aina trimmievän asentamisen tai vaihtamisen jälkeen. Muista tiukata ruuvi trimmievän säätämisen jälkeen.

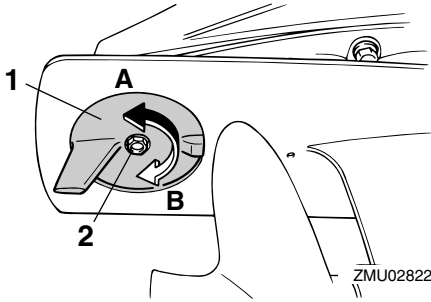
Jos veneellä on taipumus kääntyä vasemmalle (paapuurin puolelle), käännä trimmievän takaosaa paapuurin suuntaan "A" kuvassa. Jos veneellä on taipumus kääntyä oikealle (styrypuurin puolelle), käännä trimmievän takaosaa styrypuurin suuntaan "B" kuvassa.

LCM00840

TÄRKEÄÄ:

Trimmievä toimii myös anodina, joka suojaa moottoria sähkökemialliselta syöpymiseltä. Älä koskaan maalaa trimmievää, sillä maalaaminen estää sen toimimisen anodina.

Tärkeimmät osat



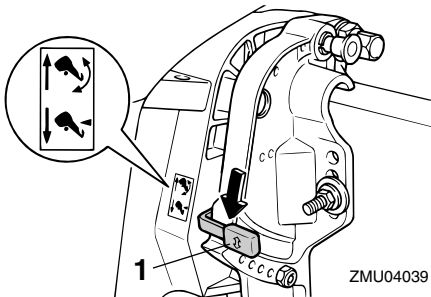
1. Trimmievä
2. Pultti

Pultin tiukkausmomentti:
18.0 Nm (13 ft-lb) (1.8 kgf-m)

LMU26312

Kippilukkomekanismi

Kippilukkomekanismin avulla estetään perämootorin nouseminen vedestä peruutettaessa.



1. Kippauksen lukitusvipu

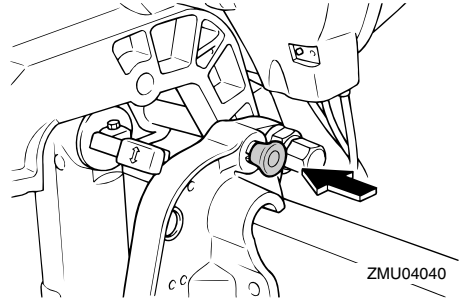
Voit lukita sen asettamalla kippauksen lukitusvipun "☷" (lukitus) -asentoon. Voit vapauttaa lukituksen asettamalla kippauksen lukitusvipun "☶" (vapautus) -asentoon.

LMU26321

Kippauksen kannatinnuppi

Voit asettaa perämootorin pysymään kiptuna ylös painamalla kääntöjalustan alapuo-

lella olevaa kippauksen kannatinnuppia.



LCM00660

TÄRKEÄÄ:

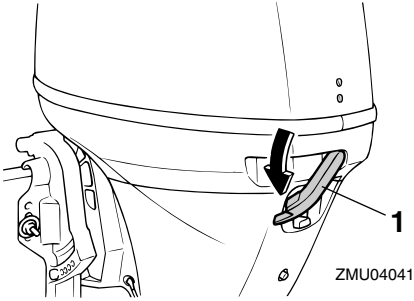
Älä käytä kippauksen kannatinvipua tai nuppia veneen trailerikuljetuksen aikana. Tärinä voi irrottaa kippauksen kannattimen ja perämootori voi pudota ala-asentoon. Jos moottoria ei voi pitää trailerikuljetuksen aikana normaalissa käyttöasennoissa, tue se yläasentoon tarkoitukseen soveltuvalla lisätuella.

LMU26372

Yläkopan lukitus- ja vapautusvivut (kääntötyyppi)

Voit poistaa moottorin yläkopan kääntämällä lukitus- ja vapautusvipuja ja nostamalla moottorikopan pois. Kun asetat moottorikopan takaisin paikalleen, tarkista, että se asettuu oikein paikalleen kumitiivisteeseen. Lukitse tämän jälkeen yläkoppa kääntämällä lukitus- ja vapautusvipu lukitusasentoon.

Tärkeimmät osat



1. Yläkopan lukitus- ja vapautusvivut

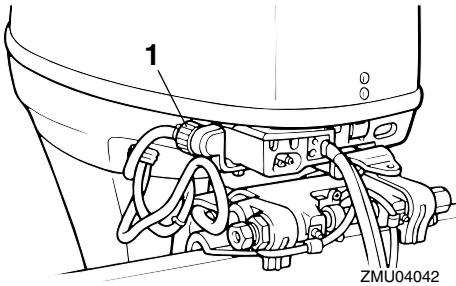
LMU26460

Huhtelulaite

Tämän laitteen avulla perämootorin jäähdytysvesikanavat voidaan huuhdella käyttämällä puutarhaletkua ja vesijohtovettä.

HUOMAA:

Lisätietoja käytöstä on sivulla 54.



1. Huhtelulaite

LMU31751

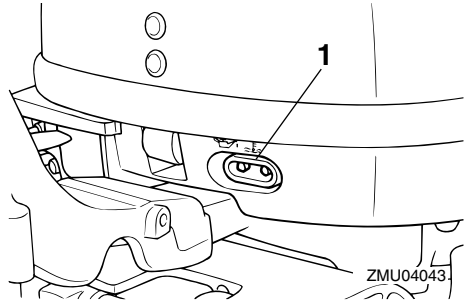
Varoitusvalo

Jos moottorissa havaitaan aihe varoitukseen, merkkivalo syttyy. Lisätietoja varoitusvalon lukemisesta on sivulla 24.

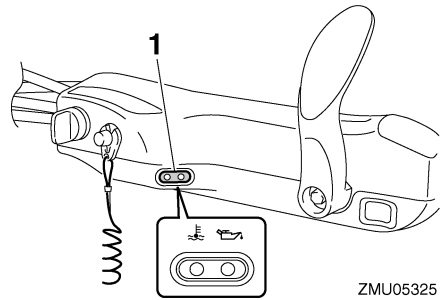
HUOMAA:

Monitoimiohjauskahva: Varoitusvalo voi palaa himmeästi hetken ajaa käytettäessä sähkötrimmi- ja kippikytkintä / sähkökippikytkintä. Tämä johtuu sähkötrimmi- ja

kippireleen toiminnasta aiheutuvista häiriöistä eikä se ole merkki toimintahäiriöstä.



1. Varoitusvalo



1. Varoitusvalo

LMU26492

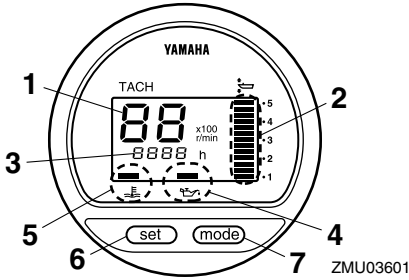
Digitaalinen käyntinopeusmittari

Käyntinopeusmittari ilmaisee moottorin käyntinopeuden, ja siinä on seuraavat toiminnot.

HUOMAA:

Näytön kaikki merkkivalot syttyvät hetkeksi, kun virta kytketään päälle virtalukosta, minkä jälkeen näyttö palaa normaaliksi.

Tärkeimmät osat



1. Käyntinopeusmittari
2. Trimmimittari
3. Käyttötuntimittari
4. Alhaisen öljynpaineen varoitusvalo
5. Ylikuumenemisen varoitusvalo
6. Set-painike
7. Mode-painike

HUOMAA:

Vedenerotin ja moottorivian varoitusvalot ovat toiminnassa vain siinä tapauksessa, että moottorissa on asianmukaiset toiminnot.

LMU26523

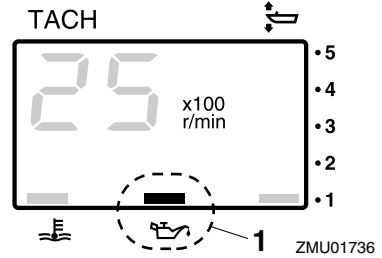
Alhaisen öljynpaineen varoitusvalo

Jos öljynpaine laskee liian pieneksi, varoitusvalo alkaa vilkkua. Lisätietoja on sivulla 24.

LCM00021

TÄRKEÄÄ:

- Älä jatka moottorin käyttämistä, jos alhaisen öljynpaineen varoitusvalo palaa ja moottorin öljymäärä on alhainen. Tämä voi aiheuttaa moottorin vaurioitumisen vakavasti.
- Alhaisen öljynpaineen varoitusvalo ei ilmaise moottorin öljymäärää. Tarkista moottoriöljyn määrä öljymäärän mittatilkulla. Lisätietoja on sivulla 29.



1. Alhaisen öljynpaineen varoitusvalo

LMU26582

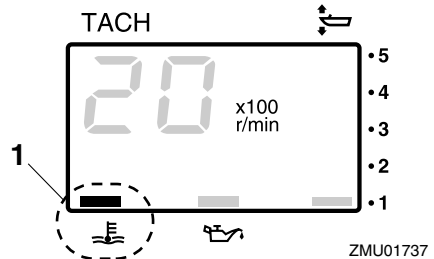
Ylikuumenemisen varoitusvalo (digitaalinen)

Jos moottorin lämpötila nousee liian suureksi, varoitusvalo alkaa vilkkua. Lisätietoja varoitusvalon tulkitsemisesta on sivulla 24.

LCM00051

TÄRKEÄÄ:

Älä jatka moottorin käyttämistä, jos ylikuumenemisen varoitusvalo palaa. Tämä voi aiheuttaa moottorin vaurioitumisen vakavasti.



1. Ylikuumenemisen varoitusvalo

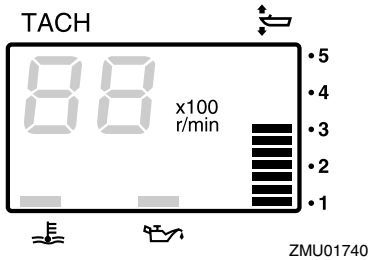
LMU26620

Trimmimittari (digitaalinen)

Tämä mittari ilmaisee perämoottorin trimmikulman.

HUOMAA: _____

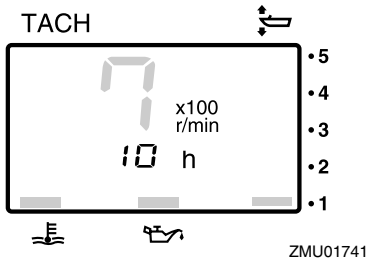
- Merkitse muistiin trimmikulmat, jotka sopivat parhaiten veneellesi eri oloissa. Säädä haluamasi trimmikulma-asetus sähkötrimmi- ja kippikytkimellä.
- Jos moottorin trimmikulma ylittää trimmin toiminta-alueen, trimmimittarin yläsegmentti alkaa vilkkua.



LMU26650

Käyttötuntimittari (digitaalinen)

Tämä mittari ilmaisee moottorin käyttötuntien määrän. Se voidaan määrittää näyttämään käyttötuntien kokonaismäärää tai nykyisen matkan käyttötuntimäärää. Näyttö voidaan myös kytkeä päälle tai pois päältä.



- Näyttömuodon vaihtaminen
- Voit vaihtaa näyttömuotoa seuraavassa järjestyksessä painamalla "mode" (tila) -painiketta:

- Kokonaistunnit → Matkan tunnit → Näyttö pois päältä
- Matkan tuntien nollaaminen
- Pidä "set" (asetta)- ja "mode" (tila) -painiketta painettuna yli sekunnin ajan, kunnes mittarin lukema nollautuu.

HUOMAA: _____

Moottorin käyttötuntien kokonaismäärää ei voi nollata.

LMU26801

Varoitusjärjestelmä

LCM00090

TÄRKEÄÄ: _____

Älä jatka moottorin käyttämistä, jos varoituslaite aktivoituu. Jos vian paikantaminen ja korjaaminen ei onnistu, ota yhteyttä Yamaha-jälleenmyyjään.

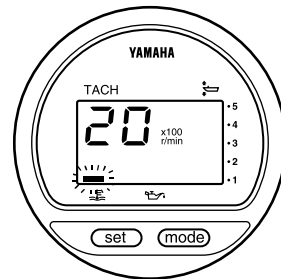
LMU26817

Ylikuumenemisvaroitus

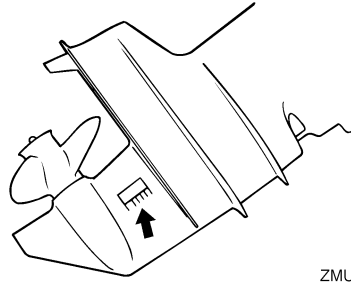
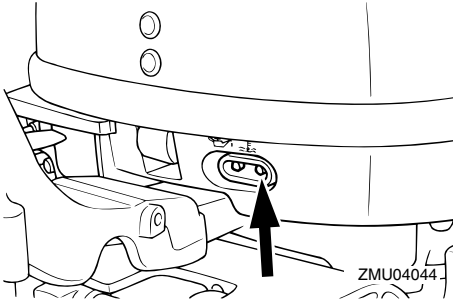
Tässä moottorissa on ylikuumenemisvaroitin. Jos moottorin lämpötila nousee liian suureksi, varoitin aktivoituu.

Varoittimen aktivoituminen

- Moottorin käyntinopeus pienennetään automaattisesti noin arvoon 2000 r/min.
- Jos perämoottorissa on ylikuumenemisen varoitusvalo, se syttyy tai vilkkua.



Tärkeimmät osat



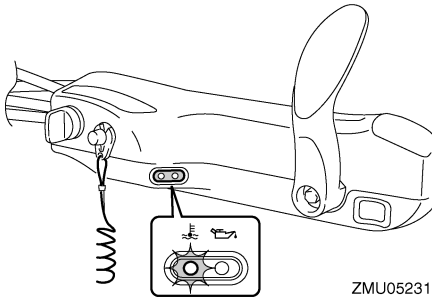
LMU30168

Alhaisen öljynpaineen varoitus

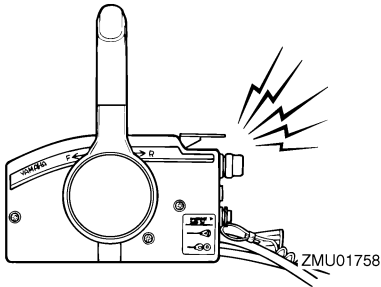
Jos öljynpaine laskee liian pieneksi, varoitin aktivoituu.

Varoitimen aktivoituminen

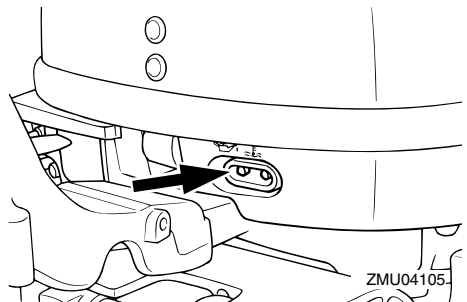
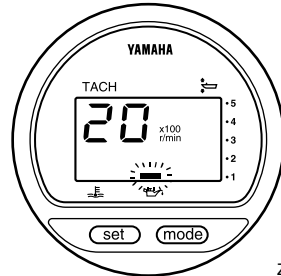
- Moottorin käyntinopeus pienennetään automaattisesti noin arvoon 2000 r/min.
- Jos moottorissa on alhaisen öljynpaineen varoitusvalo, se palaa tai vilkkuu.

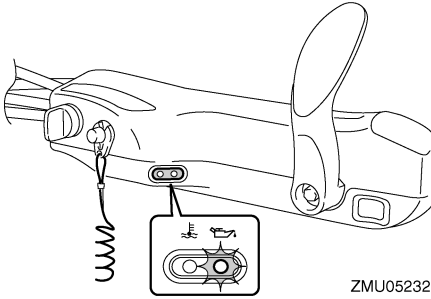


- Summeri (jos on ohjaukskavassa, kauko-ohjauslaitteessa tai virtalukkopaneelissa) antaa merkkiään.

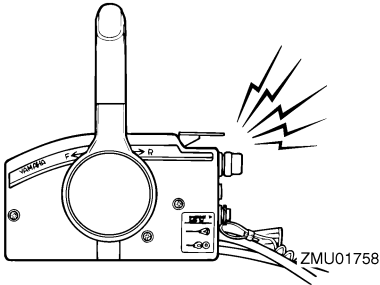


Jos varoitusjärjestelmä aktivoituu, pysäytä moottori ja tarkista, onko jäähdytysveden ottauukko tukossa.





- Summeri (jos on ohjaukshahvassa, kauko-ohjauslaitteessa tai virtalukkopaneelissa) antaa merkkiään.



Jos varoitusjärjestelmä aktivoituu, pysäytä moottori heti, kun sen pysäyttäminen on turvallista. Tarkista öljymäärä ja lisää tarvittaessa öljyä. Jos öljymäärä on oikea eikä varoitus kytkeydy pois päältä, ota yhteyttä valtuutettuun Yamaha-liikkeeseen.

LCM00101

TÄRKEÄÄ:

Älä jatka moottorin käyttämistä, jos alhaisen öljynpaineen varoitusvalo palaa. Tämä voi aiheuttaa moottorin vaurioitumisen vakavasti.

Asennus

Tämän kohdan tiedot on tarkoitettu ainoastaan viitetiedoiksi. Jokaiselle veneen ja perämootorinyhdistelmälle on mahdollista antaa täydellisiä ohjeita. Oikea asennus riippuu osittain asentajan ammattitaidosta ja tietyistä veneen ja perämootorin yhdistelmästä.

LWM01590

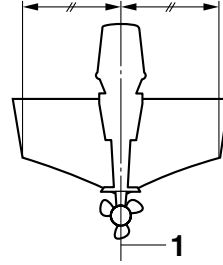
VAROITUS

- **Liian tehokkaan moottorin käyttäminen voi tehdä veneestä erittäin epävakaa. Älä asenna veneeseen sen CE-kilven enimmäistehomerkintää tehokkaampaa perämootoria. Jos veneessä ei ole CE-kilpeä, kysy lisätietoja veneen valmistajalta.**
- **Perämootorin virheellinen asennus voi aiheuttaa vaaratilanteita, kuten huonon käsittelävyyden, hallinnan menettämisen tai tulipalovaaran. Jos perämoottori asennetaan pysyvästi veneeseen, moottorin kiinnittäminen on annettava myyjän tai muun kokeneen ammattilaisen tehtäväksi.**

LMU33470

Perämootorin asentaminen

Perämoottori pitää asentaa niin, että vene on hyvin tasapainossa. Muutoin veneen ohjaaminen voi olla hankalaa. Yhdellä moottorilla varustetuissa veneissä perämoottori pitää asentaa veneen keskilinjalle (kölilinjalle).



ZMU01760

1. Keskiviiva (kölilinja)

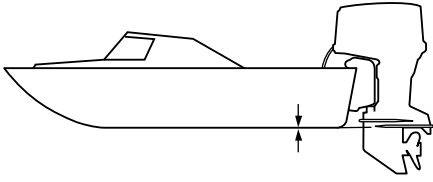
LMU26931

Asennuskorkeus (vene pohja)

Perämootorin asennuskorkeus vaikuttaa sen hyötysuhteeseen ja luotettavuuteen. Jos se asennetaan liian korkealle, potkurissa voi esiintyä kavitoitintia, mikä heikentää työntövoimaa potkurin luistamisen takia. Lisäksi jäähdytysjärjestelmän vedenottoaukkoihin ei ehkä tule riittävästi vettä, mikä voi aiheuttaa moottorin ylikuumentumista. Jos perämoottori asennetaan liian alas, veden vastus kasvaa, mikä heikentää moottorin hyötysuhdetta ja suorituskykyä.

Yleensä perämoottori pitää asentaa niin, että antikavitointilevy on veneen pohjan tasossa. Veneen ja moottorin yhdistelmä sekä käyttötarkoitus vaikuttavat perämootorin ihanteelliseen asennuskorkeuteen. Eri asennuskorkeuksien kokeileminen voi auttaa löytämään ihanteellisen asennuskorkeuden. Lisätietoja oikeasta asennuskorkeudesta saat Yamaha-liikkeestä tai veneen valmistajalta.

moottorin käyttöikä voi lyhentyä tai moottoriin voi tulla vakavia vaurioita.



ZMU01762

LCM01630

TÄRKEÄÄ:

- Tarkista veneen kelluvuus lepotilassa enimmäiskuormitettuna. Tarkista, että pysyvä vedenpinta on pakokotelossa riittävän alhaalla, jotta vettä ei pääse moottoriosaan silloin, kun aallot kei-
nuttavat venettä sen ollessa paikallaan.
- Jos moottorin korkeus on väärä tai jos läsnä on veden vapaata kulkua rajoittavia esteitä (kuten veneen rungon ulkonemia, perälaudan tikkaita tai kaikuluotaimen antureita), ajamisen aikana voi esiintyä ilmakuplien aiheuttamaa kavitointia. Jos ilmakuplien aiheuttama kavitointi on jatkuvaa, moottoriin voi päästä moottorikopan imuilma-aukon kautta niin paljon vettä, että moottori voi vaurioitua vakavasti. Poista ilmakuplien aiheuttaman kavitoinnin syy.

LMU30173

Moottorin sisäänajo

Uusi moottori tarvitsee sisäänajoa, jotta liikkuvien osien toisiaan vasten olevat pinnat kuluisivat tasaisesti. Oikein suoritettu sisäänajo varmistaa moottorin hyvän suorituskyvyn ja pitkän käyttöiän.

LCM00800

TÄRKEÄÄ:

Jos sisäänajo-ohjeita ei noudateta,

LMU27083

Nelitahtimallien toimintaohje

Uusi moottori tarvitsee kymmenen tunnin sisäänajon, jotta liikkuvien osien toisiaan vasten olevat pinnat kuluisivat tasaisesti. Oikein suoritettu sisäänajo varmistaa moottorin hyvän suorituskyvyn ja pitkän käyttöiän.

HUOMAA:

Jos sisäänajo-ohjeita ei noudateta, moottorin käyttöikä voi lyhentyä tai moottoriin voi tulla vakavia vaurioita. Käytä moottoria kuormitettuna vedessä (vaihte päällä ja potkuri asennettuna) alla olevia ohjeita noudattaen. Vältä kymmenen ensimmäisen käyttötunnin aikana pitkäaikaista käyttöä tyhjäkäynnillä, suurta aallokkoa ja ruuhkaisia alueita.

1. Ensimmäinen käyttötunti:
Käytä moottoria vaihtelevilla nopeuksilla ja enintään nopeudella 2000 r/min tai noin puolella kaasulla.
2. Toinen käyttötunti:
Lisää moottorin käyntinopeutta sen verran, että vene nousee liukuun (älä kuitenkaan käytä täyttä kaasua). Pienennä sitten kaasua sen verran, että vene pysyy liu'ussa.
3. Jäljellä oleva kahdeksan tunnin jakso:
Käytä moottori millä tahansa käyntinopeudella. Älä kuitenkaan käytä moottoria täydellä kaasulla kauemmin kuin 5 minuuttia kerrallaan.
4. Ensimmäisen 10 tunnin jakson jälkeen:
Käytä moottoria normaalisti.

Käyttö

LMU27104

Käyttöä edeltävät tarkistukset

LWM00081



VAROITUS

Jos havaitset käyttöä edeltävässä tarkastuksessa osia, jotka eivät toimi kunnolla, huolehdi niiden tarkistamisesta ja korjaamisesta ennen perämoottorin käyttöä. Muutoin voi tapahtua onnettomuus.

LCM00120

TÄRKEÄÄ:

Älä käynnistä moottoria, jos se ei ole vedessä. Tämä voi aiheuttaa ylikuumenemisen ja moottorin vakavan vaurioitumisen.

LMU27111

Polttoaine

- Tarkista, että mukanasi on riittävästi polttoainetta suunnittelemaasi matkaa varten.
- Varmista, että moottorissa ei ole polttoainevuotoja tai polttoainehöyryjä.
- Tarkista, että polttoaineletkun liitokset ovat tiukkoja (jos käytössä on Yamaha-polttoainesäiliä tai veneen kiinteä polttoainesäiliö).
- Varmista, että polttoainesäiliö on sijoitettu tukevalle ja tasaiselle alustalle. Tarkista lisäksi, että polttoaineletku ei ole kiertynyt tai litistynyt ja että se ei kosketa teräviä esineitä (jos käytössä on Yamaha-polttoainesäiliä tai veneen kiinteä polttoainesäiliö).

LMU27130

Hallintalaitteet

- Tarkista ennen moottorin käynnistämistä, että kaasua, vaihteet ja ohjaus toimivat normaalisti.
- Hallintalaitteiden tulee toimia sulavasti, ilman takettelua ja ilman epätavallisen suurta vällystä.
- Tarkista, että kaikki liitokset ovat tiukkoja ja ehjiä.

- Tarkista käynnistys- ja pysäytyskytkinten toiminta perämoottorin ollessa vedessä.

LMU31721

Pysäytyskytkimet

- Tarkista, että moottori pysähtyy, kun virtalukko kierretään "OFF" (pois päältä) -asentoon.
- Tarkista, että moottori pysähtyy, kun lukkolevy irrotetaan moottorin pysäytyskytkimestä.
- Tarkista, että moottoria ei voi käynnistää lukkolevyn ollessa irti moottorin pysäytyskytkimestä.

LMU27140

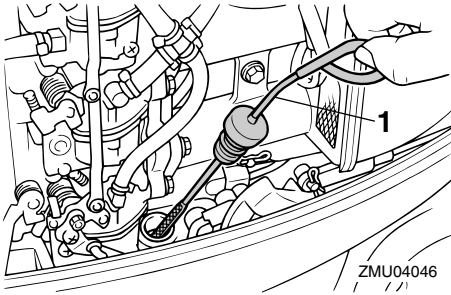
Moottori

- Tarkista moottori ja moottorin kiinnitys.
- Tarkista, että kaikki kiinnikkeet ovat tiukkoja ja ehjiä.
- Tarkista, että potkuri on ehjä.

LMU27163

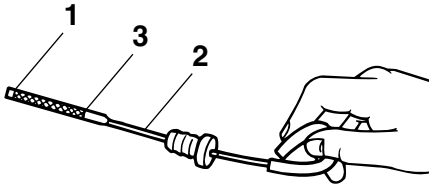
Moottoriöljyn määrän tarkistaminen

1. Aseta perämoottori pystyasentoon (ei kiertäen asentoon).
2. Poista öljymäärän mittatikku ja pyyhi se puhtaaksi.
3. Aseta mittatikku paikalleen kiertämällä se pohjaan asti ja poista se uudestaan.
4. Tarkista moottoriöljyn määrä mittatikulla. Öljynpinnan tason on oltava mittatikun ala- ja ylämerkin välissä. Lisää öljyä, jos taso on alamerkin alapuolella, tai tyhjennä öljyä, jos taso on ylämerkin yläpuolella.



ZMU04046

1. Öljymäärän mittatikku



ZMU02082

1. Pinnan tason alamerkki
2. Öljymäärän mittatikku
3. Pinnan tason ylämerkki

HUOMAA:

Varmista, että työntät mittatikun kokonaan mittatikun putkeen.

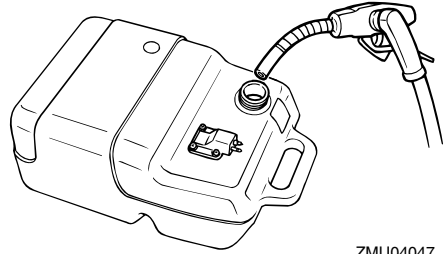
LMU27441

Polttoaineen lisääminen

LWM00060

VAROITUS

Bensiini ja bensiinihöyryt ovat erittäin syttyviä ja räjähtäviä. Huolehdi siitä, että lähistöllä ei ole kipinöitä, palavia savukkeita, avotulta tai muita syttymislähteitä.



ZMU04047

1. Irrota polttoainesäiliön tulppa.
2. Täytä polttonestesäiliö varovasti.
3. Sulje tulppa huolellisesti tankkaamisen jälkeen. Pyyhi kaikki roiskunut polttoaine.

Polttoainesäiliön tilavuus:
25 L (6.60 US gal) (5.50 Imp.gal)

HUOMAA:

Polttoainesäiliön pienempi täyttöaukko on tarkoitettu liijyttömän polttoaineen täyttosuutinta varten saasteenestolaitteistolla (Bodensee) varustuissa malleissa.

LMU27450

Perämootorin käyttäminen

LMU27463

Polttoaineen syöttäminen (erillinen säiliö)

LWM00420

VAROITUS

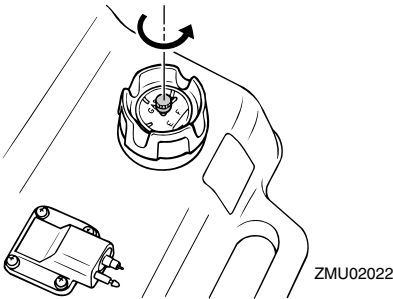
- Varmista ennen moottorin käynnistämistä, että vene on kiinnitetty kunnolla ja että ohjaus toimii esteettä. Varmista, että vedessä veneen lähellä ei ole uimareita.
- Kun korvausilmaruuvi avataan, polttoainesäiliöstä vapautuu bensiinihöyryjä. Bensiini on erittäin syttyvää ja bensiinihöyryt ovat syttyviä ja räjähtäviä. Älä tupakoi avatessasi korvausilmaruuvia

Käyttö

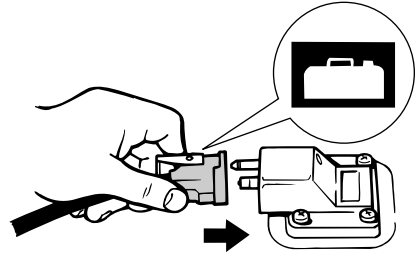
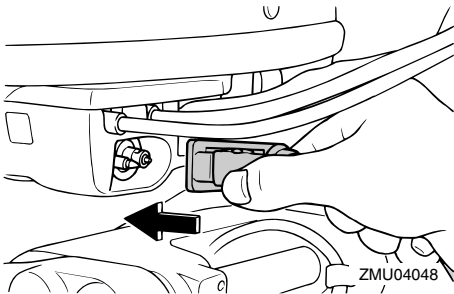
ja huolehdi siitä, että läheisyydessä ei ole avotulta tai kipinöitä.

- Tämä tuote muodostaa pakokaasuja, jotka sisältävät hiilimonoksidia eli häkää. Hiilimonoksidi on väritön ja hajuton kaasu, jonka hengittäminen voi aiheuttaa aivovaurion tai kuoleman. Hiilimonoksidimyrkytyksen oireita ovat pahoinvointi, huimaus ja unisuus. Huolehdi riittävästä ilmanvaihdosta ohjaimossa ja kajuutassa. Älä tuki pakokaasuaukkoja.

1. Jos polttoainesäiliön tulpassa on korvausilmanruuvi, avaa sitä 2 - 3 kierrosta.



2. Jos moottorissa on polttoaineletkun liitos, kytke polttoaineletku tiukasti liitokseen. Kytke sitten polttoaineletkun toinen pää tiukasti polttoainesäiliön liitokseen.

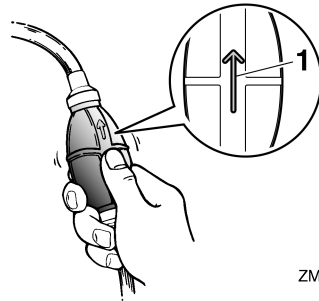


3. Jos perämoottorissa on ohjauksen kitkansäätövipu, kiinnitä polttoaineletku tiukasti polttoaineletkun kiinnikkeeseen.

HUOMAA:

Pidä polttoainesäiliö vaaka-asennossa moottorin käyttämisen aikana. Muutoin polttoainesäiliöstä ei voida imeä polttoainetta.

4. Purista praimeripumppua niin, että sen nuolimerkki osoittaa ylöspäin, kunnes tunnet praimeripumpun jäykistyvän.



1. Nuoli

LMU27491

Moottorin käynnistäminen

LWM01600

VAROITUS

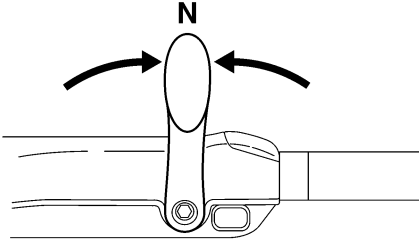
Varmista ennen moottorin käynnistämistä, että vene on kiinnitetty kunnolla ja että ohjaus toimii esteettä. Varmista, että vedessä veneen lähellä ei

ole uimareita.

LMMU27543

Moottorin käynnistäminen

1. Aseta vaihdevipu vapaa-asentoon.



ZMU05215

HUOMAA:

Vaihte päällä käynnistykseen estolaite estää moottorin käynnistämisen, jos vaihte ei ole vapaalla.

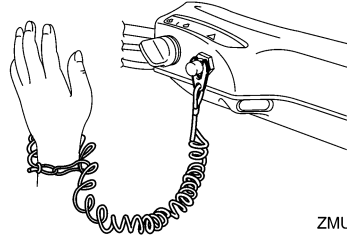
2. Kiinnitä moottorin turvakytkimen naru huolellisesti vaatteisiisi, käteesi tai jalkaasi. Kiinnitä sitten narun toinen pää moottorin turvakytkimeen.

LWM00121

VAROITUS

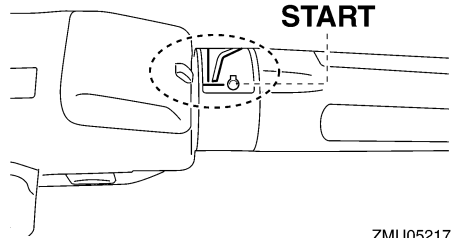
- Pidä käytön aikana moottorin turvakytkimen naru huolellisesti kiinnitettynä vaatteisiisi, käteesi tai jalkaasi.
- Älä kiinnitä turvakytkimen narua vaatteisiin, jotka voivat repeytyä. Älä pujota turvakytkimen narua paikkoihin, joissa se voi juuttua kiinni ja estää turvakytkimen toiminnan.
- Ole varovainen, ettet vedä turvakytkimen narusta normaalin käytön aikana. Moottorin pysähtyminen heikentää huomattavasti veneen ohjattavuutta. Lisäksi moottorin pysähtyessä veneen nopeus voi hidastua äkillisesti. Tässä tapauksessa veneessä olevat matkustajat ja esineet voivat jatkaa matkaansa

eteenpäin.



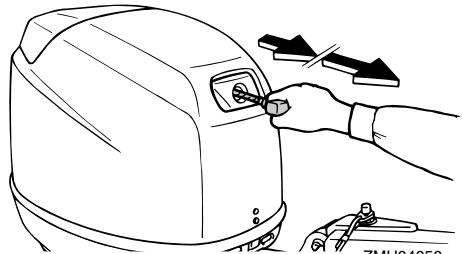
ZMU05216

3. Siirrä kaasukahva "START" (käynnistys) -asentoon.



ZMU05217

4. Vedä käynnistyskahvaa hitaasti, kunnes tunnet vastuksen. Käynnistä sitten moottori voimakkaalla suoralla vedolla. Toista käynnistystoimet tarvittaessa.



ZMU04050

5. Kun moottori on käynnistynyt, palauta käynnistyskahva hitaasti alkuasentoonsa, ennen kuin irrotat otteen siitä.

Käyttö

HUOMAA:

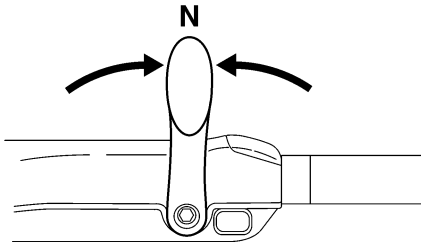
- Kun moottori on kylmä, se pitää lämmittää. Lisätietoja on sivulla 35.
- Jos moottori on lämmin eikä se käynnisty, avaa hieman kaasua ja yritä uudelleen käynnistää moottori. Jos moottori ei vielä käynnisty, katso sivu 72.

6. Palauta kaasukahva hitaasti kokonaan kiinni-asentoon.

LMM27593

Sähkökäynnistyksellä varustetut mallit / Prime Start -mallit

1. Aseta vaihdevipu vapaa-asentoon.



ZMU05215

HUOMAA:

Vaihte päällä käynnistyksen estolaite estää moottorin käynnistämisen, jos vaihte ei ole vapaalla.

2. Kiinnitä moottorin turvakytkimen naru huolellisesti vaatteisiisi, käteesi tai jalakaasi. Kiinnitä sitten narun toinen pää moottorin turvakytkimeen.

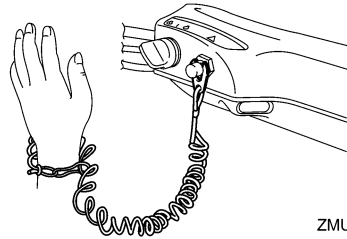
LWM00121

VAROITUS

- Pidä käytön aikana moottorin turvakytkimen naru huolellisesti kiinnitettynä vaatteisiisi, käteesi tai jalakaasi.
- Älä kiinnitä turvakytkimen narua vaatteisiin, jotka voivat repeytyä. Älä pujota turvakytkimen narua paikkoihin, joissa se voi juuttua kiinni ja estää turvakytki-

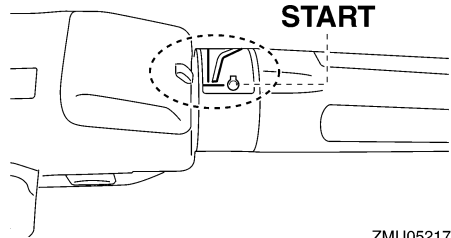
men toiminnan.

- Ole varovainen, ettet vedä turvakytkimen narusta normaalin käytön aikana. Moottorin pysähtyminen heikentää huomattavasti veneen ohjattavuutta. Lisäksi moottorin pysähtyessä veneen nopeus voi hidastua äkillisesti. Tässä tapauksessa veneessä olevat matkustajat ja esineet voivat jatkaa matkaansa eteenpäin.



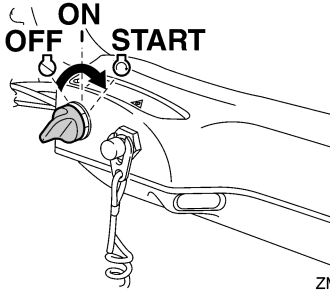
ZMU05216

3. Siirrä kaasukahva "START" (käynnistys) -asentoon. Kun moottori on käynnistynyt, palauta kaasu kokonaan kiinni.



ZMU05217

4. Kierrä virta-avain "START" (käynnistys) -asentoon ja pidä sitä tässä asennossa enintään 5 sekunnin ajan.



ZMU05218

5. Kun moottori käynnistyy, vapauta virta-avain välittömästi ja anna sen palautua "ON" (päällä) -asentoon.

LCM00191

TÄRKEÄÄ:

- Älä koskaan kierrä pääkytkintä "START" (käynnistys) -asentoon moottorin ollessa käynnissä.
- Älä käytä käynnistysmoottoria kauemmin kuin 5 sekuntia kerrallaan. Jos käynnistysmoottoria käytetään jatkuvasti yli 5 sekunnin ajan, akun varaus purkautuu nopeasti, minkä jälkeen moottorin käynnistäminen ei onnistu. Käynnistysmoottori voi myös vahingoittua, jos sitä käytetään kerrallaan liian kauan. Jos moottori ei käynnisty 5 sekunnin kuluessa, palauta pääkytkin "ON" (päällä) -asentoon, odota 10 sekuntia ja yritä uudesta.

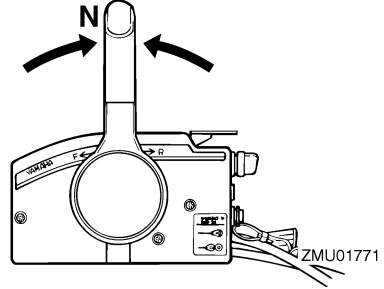
HUOMAA:

- Kun moottori on kylmä, se pitää lämmittää. Lisätietoja on sivulla 35.
- Jos moottori on lämmin eikä se käynnisty, avaa hieman kaasua ja yritä uudelleen käynnistää moottori. Jos moottori ei vielä käynnisty, katso sivu 72.

LWM27663

Sähkökäynnistyksellä ja kauko-ohjauslaitteistolla varustetut mallit

1. Aseta kauko-ohjausvipu vapaa-asentoon.



ZMU01771

HUOMAA:

Vaihte päällä käynnistykseen estolaite estää moottorin käynnistämisen, jos vaihte ei ole vapaalla.

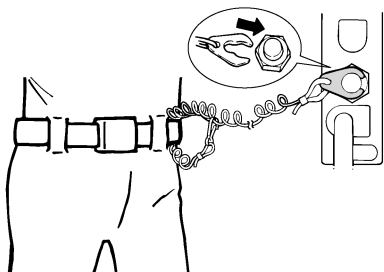
2. Kiinnitä moottorin turvakytkimen naru huolellisesti vaatteisiisi, käteesi tai jalakaasi. Kiinnitä sitten narun toinen pää moottorin turvakytkimeen.

LWM00121

VAROITUS

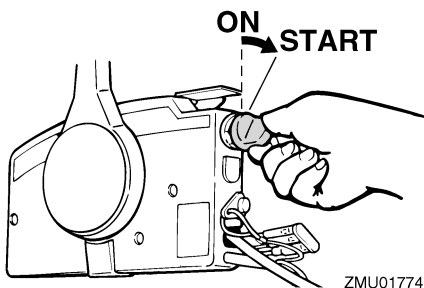
- Pidä käytön aikana moottorin turvakytkimen naru huolellisesti kiinnitettynä vaatteisiisi, käteesi tai jalakaasi.
- Älä kiinnitä turvakytkimen narua vaatteisiin, jotka voivat repeytyä. Älä pujota turvakytkimen narua paikkoihin, joissa se voi juuttua kiinni ja estää turvakytkimen toiminnan.
- Ole varovainen, ettet vedä turvakytkimen narusta normaalin käytön aikana. Moottorin pysähtyminen heikentää huomattavasti veneen ohjattavuutta. Lisäksi moottorin pysähtyessä veneen nopeus voi hidastua äkillisesti. Tässä tapauksessa veneessä olevat matkustajat ja esineet voivat jatkaa matkaansa

eteenpäin.



ZMU01772

3. Kierrä virta-avain "ON" (päällä) asentoon.
4. Kierrä virta-avain "START" (käynnistys) -asentoon ja pidä sitä tässä asennossa enintään 5 sekunnin ajan.



ZMU01774

5. Kun moottori käynnistyy, vapauta virta-avain välittömästi ja anna sen palautua "ON" (päällä) -asentoon.

LCM00191

TÄRKEÄÄ:

- Älä koskaan kierrä pääkytkintä "START" (käynnistys) -asentoon moottorin ollessa käynnissä.
- Älä käytä käynnistysmoottoria kauemmin kuin 5 sekuntia kerrallaan. Jos käynnistysmoottoria käytetään jatkuvasti yli 5 sekunnin ajan, akun varaus purkautuu nopeasti, minkä jälkeen moottorin käynnistäminen ei onnistu.

Käynnistysmoottori voi myös vahingoittua, jos sitä käytetään kerrallaan liian kauan. Jos moottori ei käynnisty 5 sekunnin kuluessa, palauta pääkytkin "ON" (päällä) -asentoon, odota 10 sekuntia ja yritä uudestaan.

HUOMAA:

- Kun moottori on kylmä, se pitää lämmittää. Lisätietoja on sivulla 35.
- Jos moottori on lämmin eikä se käynnisty, avaa hieman kaasua ja yritä uudelleen käynnistää moottori. Jos moottori ei vielä käynnisty, katso sivu 72.

LMU27670

Moottorin lämmittäminen

LMU27710

Käsi- ja sähkökäynnistyksellä varustetut mallit

1. Anna moottorin lämmetä 3 minuutin ajan käynnistämisen jälkeen. Jos lämmitys laiminlyödään, moottorin käyttöikä lyhenee.
2. Varmista, että öljynpaineen varoitusvalo sammuu moottorin käynnistämisen jälkeen.
3. Tarkista, että jäähdytysveden tarkistusreiästä tulee tasainen virtaus vettä.

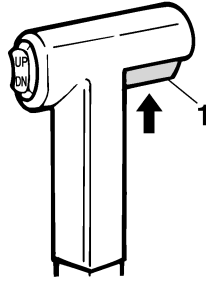
LCM00210

TÄRKEÄÄ:

- Jos alhaisen öljynpaineen varoitusvalo ei sammu moottorin käynnistyttyä, pysäytä moottori. Muussa tapauksessa moottori voi vaurioitua vakavasti. Tarkista öljymäärä ja lisää tarvittaessa öljyä. Ota yhteyttä Yamaha-jälleenmyyjään, jos alhaisen öljynpaineen varoituksen syytä ei löydy.
- Veden jatkuva virtaus tarkistusreiästä ilmaisee, että vesipumppu pumpkaa

vettä jäähdytyskanaviin. Jos tarkistusreiästä ei virtaa vettä koko ajan moottorin ollessa käynnissä, moottori voi ylikuumentua ja vahingoittua. Pysäytä tässä tapauksessa moottori ja tarkista, onko vaihteistokotelossa oleva jäähdytysveden tuloaukko tai jäähdytysveden tarkistusreiä tukossa. Jos vian paikantaminen ja korjaaminen ei onnistu, ota yhteyttä Yamaha-jälleenmyyjään.

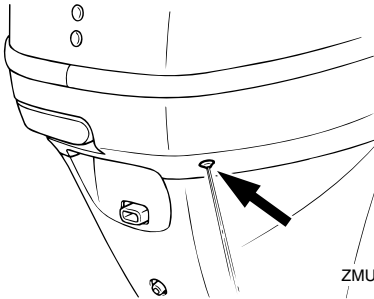
1. Vedä vapaa-asennon lukitsin ylös (jos on).



ZMU01727

1. Vapaa-asennon lukitsin

2. Siirrä kauko-ohjausvipua / vaihdevipua nopeasti ja selkeästi eteenpäin (eteenajovaihte) tai taaksepäin (peruutusvaihte) [noin 35° (tässä asennossa voi tuntua lovi) kauko-ohjauksella varustetuissa malleissa]. Tarkista, että kippauksen lukitusvipu (jos on) on lukitusasennossa/ala-asennossa ennen peruuttamista.



ZMU04051

LMU34530

Vaihteen kytkeminen

LWM00180

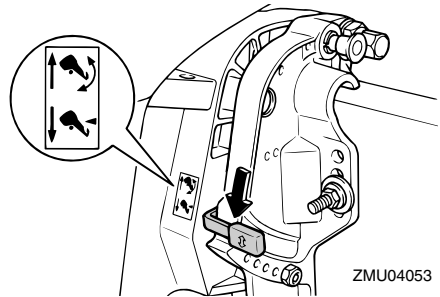
VAROITUS

Varmista ennen vaihteen kytkemistä, että vedessä veneen lähellä ei ole uimareita tai esteitä.

LCM01610

TÄRKEÄÄ:

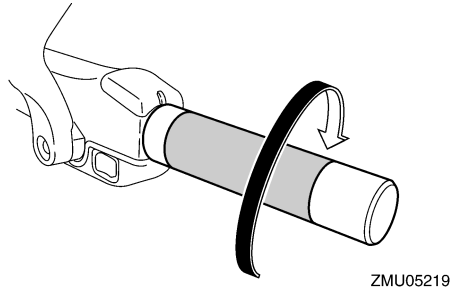
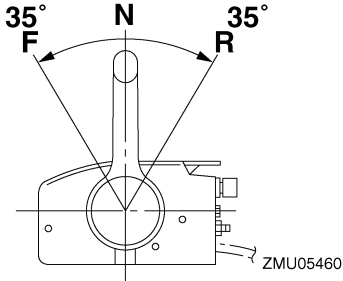
Lämmitä moottori ennen vaihteen kytkemistä. Moottorin joutokäyntinopeus voi olla normaalia suurempi, ennen kuin moottori on lämmin. Suuri joutokäyntinopeus voi estää vaihteen kytkemisen vapaalle. Pysäytä tässä tapauksessa moottori, siirrä vaihte vapaalle, käynnistä moottori uudelleen ja anna sen lämmetä.



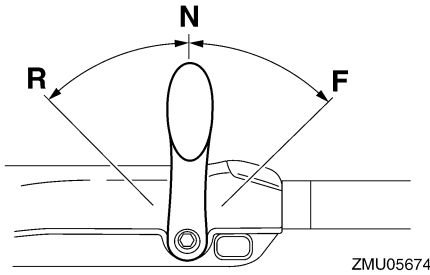
ZMU04053

Vaihtaminen vapaalta

Käyttö

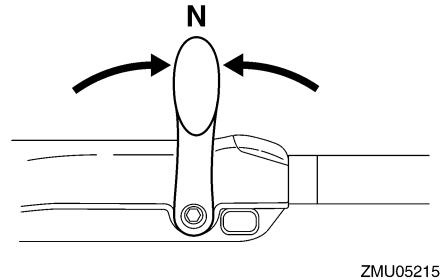
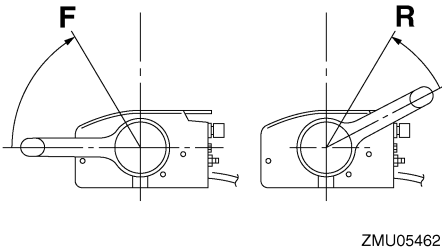
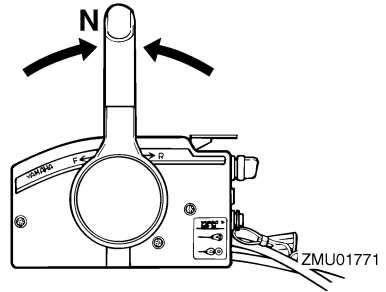


2. Kun moottori käy joutokäyntinopeudella vaihteen ollessa kytkettynä, siirrä kauko-ohjausvipu / vaihdevipu nopeasti ja selkeästi vapaa-asentoon.



Vaihtaminen vaihteelta (eteenajo/peruutus) vapaalle

1. Sulje kaasutin niin, että moottorin käyntinopeus laskee joutokäyntinopeudeksi.



LMU31742

Veneen pysäyttäminen

LWM01510



- Älä käytä peruutusvaihdetta veneen hidastamiseen tai pysäyttämiseen, koska tämä voi aiheuttaa hallinnan menettä-

misen, putoamisen veneestä tai iskeytymisen ohjauspyörää tai veneen muita osia vasten. Tämä voi aiheuttaa vakavan vammautumisen vaaran. Lisäksi se voi vaurioittaa vaihdemekanismeja.

- Älä vaihda vaihdetta peruutukselle ajettaessa liukunopeuksilla. Muussa tapauksessa seurauksena on hallinnan menetys, veneen täyttyminen vedellä tai veneen vaurioituminen.

Veneessä ei ole erillistä jarrutusjärjestelmää. Veden vastus pysäyttää se, kun kaasuvipu on palautettu joutokäyntiasentoon. Pysähtymismatka vaihtelee bruttopainon, vedenpinnan olojen ja tuulensuunnan mukaan.

LMU27820

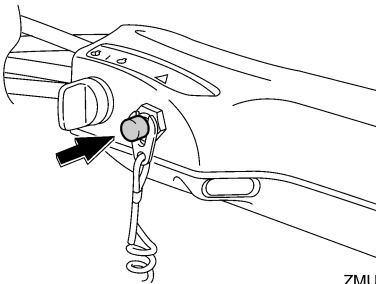
Moottorin pysäyttäminen

Anna moottorin jäähtyä muutaman minuutin ajan joutokäynnillä tai pienellä käyntinopeudella ennen sen pysäyttämistä. Moottorin pysäyttäminen heti suurella käyntinopeudella käyttämisen jälkeen ei ole suositeltavaa.

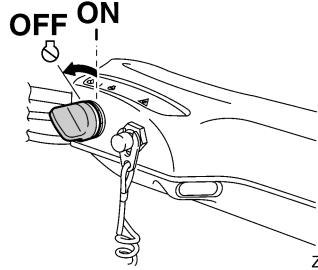
LMU27845

Toimintaohje

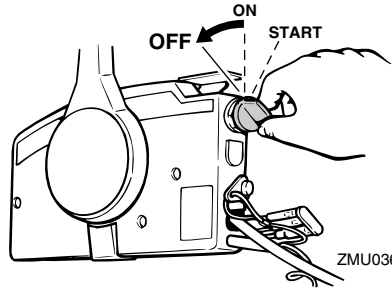
1. Paina moottorin pysäytyskytkintä ja pidä sitä painettuna tai käännä virtalukko "OFF" (pois päältä) -asentoon.



ZMU05209

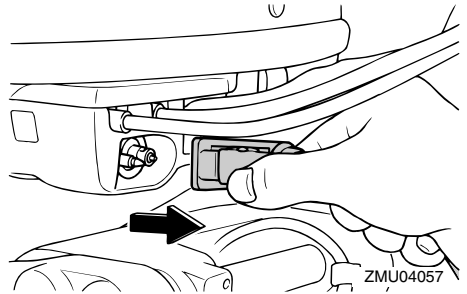


ZMU05223



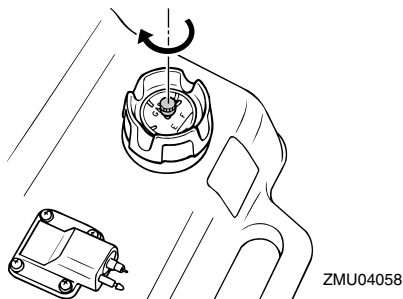
ZMU03630

2. Kun moottori on pysähtynyt, irrota polttoaineletku, jos perämoottorissa on polttoaineletkun liitos.



ZMU04057

3. Tiukkaa polttoainesäiliön tulpassa oleva korvausilmaruuvi (ei kaikissa malleissa).



4. Irrota avain, jos vene jätetään yksin.

HUOMAA:

Moottorin voi pysäyttää myös vetämällä turvakytkimen narusta ja irrottamalla lukkolevyn moottorin pysäytyskytkimestä ja kääntämällä tämän jälkeen virtalukon "OFF" (pois päältä) -asentoon.

LMU27861

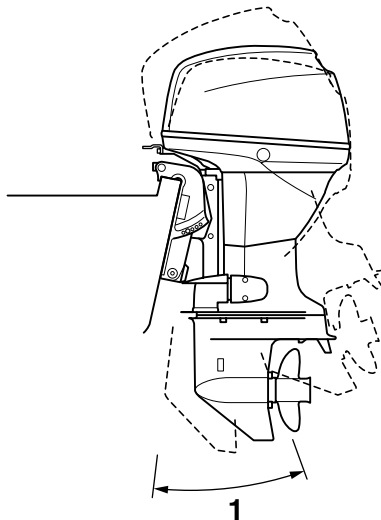
Perämoottorin trimmaaminen

Perämoottorin trimmikulmaa säätämällä voidaan muuttaa veneen keulan asentoa ajon aikana. Oikean trimmikulman käyttäminen parantaa suorituskykyä ja polttoainetaloudellisuutta sekä vähentää moottoriin kohdistuvaa rasitusta. Oikea trimmikulma-asetus vaihtelee käytettävän veneen, moottorin ja potkurin mukaan. Oikeaan trimmiasetukseen vaikuttavat myös veneen kuorma, merenkäynti ja moottorin käyntinopeus.

LWM00740

VAROITUS

Jos trimmikulma on liian suuri tai pieni käyttöoloihin nähden, vene voi muuttua epävakaaksi ja sitä voi olla hankala ohjata. Tämä vähentää onnettomuuden mahdollisuutta. Jos vene alkaa tuntua epävakaalta tai sen ohjaaminen on hankalaa, pienennä nopeutta ja/tai säädä trimmikulmaa.



1. Trimmin käyttökulma

LMU27883

Trimmikulman säätäminen (sähkökippi ja -trimmi)

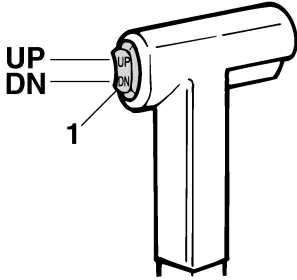
LWM00752

VAROITUS

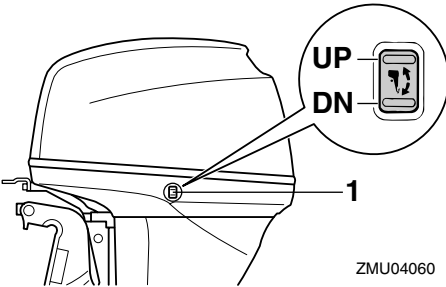
- Varmista perämoottorin trimmikulmaa säätäessäsi, että perämoottorin lähellä ei ole muita ihmisiä. Moottorin kippaamisen ja trimmaamisen aikana moottorin ja kiinnityskorvan väliin jäävät ruumiinosat voivat murskautua.
- Ole varovainen kokeilemassa trimmi-asetusta ensimmäistä kertaa. Lisää nopeutta vähitellen ja tarkkaile, esiintyykö veneessä merkkejä epävakaudesta tai ohjausongelmista. Virheellinen trimmikulma voi aiheuttaa veneen hallinnan menettämisen.
- Käytä alakopassa olevaa sähkötrimmi- ja kippikytkintä (ei kaikissa malleissa)

vain silloin, kun vene ei liiku ja moottori ei ole käynnissä. Älä säädä trimmikulmaa tällä kytkimellä veneen liikkuessa.

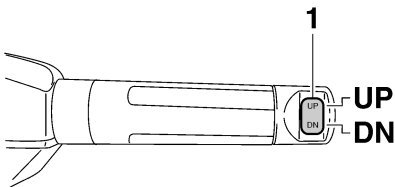
Säädä perämoottorin trimmikulmaa sähkötrimmi- ja kippikytkimen avulla.



1. Sähkötrimmi- ja kippikytkin



1. Sähkötrimmi- ja kippikytkin



1. Sähkötrimmi- ja kippikytkin

Voit nostaa veneen keulaa painamalla kytkintä "UP" (ylös).

Voit laskea veneen keulaa painamalla kytkintä "DN" (alas).

Etsi eri trimmikulmia kokeilemalla asetus, joka sopii parhaiten veneelle ja vastaa parhaiten käyttöoloja.

LMU27891

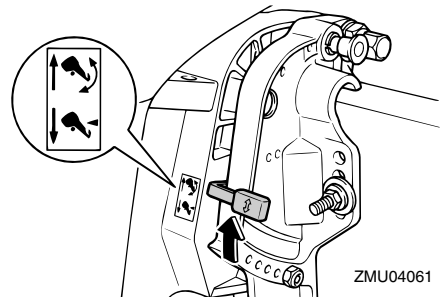
Trimmikulman säätäminen hydarulisella kipillä varustetuissa malleissa

LWM00490

VAROITUS

- Pysäytä moottori ennen trimmikulman säätämistä.
- Varmista kippauskulmaa säätäessäsi, että perämoottorin lähellä ei ole muita ihmisiä. Varo myös jättämästä ruumiinosia vetoyksikön ja kiinnityskorvakkeen väliin.
- Ole varovainen kokeillessasi trimmi-asetusta ensimmäistä kertaa. Lisää nopeutta vähitellen ja tarkkaile, esiintyykö veneessä merkkejä epävakaudesta tai ohjausongelmista. Virheellinen trimmikulma voi aiheuttaa veneen hallinnan menettämisen.

1. Pysäytä moottori.
2. Aseta kippauksen lukitusvipu vapautus-asettoon.



3. Tartu yläkopan takaosaan kädellä ja kip-

Käyttö

paa moottori haluamaasi asentoon.

4. Tue moottori asettamalla kippauksen lukitusvipu lukitusasentoon.

Voit nostaa veneen keulaa trimmaamalla moottoria ylöspäin.

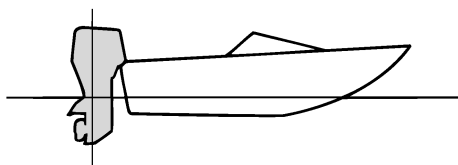
Voit laskea veneen keulaa trimmaamalla moottoria alaspäin.

Etsi eri trimmikulmia kokeilemalla asetus, joka sopii parhaiten veneelle ja vastaa parhaiten käyttöoloja.

LMU27911

Veneen trimmikulman säätäminen

Kun vene on liu'ussa, keula ylhäällä -asento pienentää vastusta sekä lisää vakautta ja tehokkuutta. Veneen asento on tämä silloin, kun köliinja on 3 - 5 asteen kulmassa vaakatasoon nähden. Kun keulaa nostetaan ylöspäin, veneellä voi olla taipumusta ohjautua enemmän jompaankumpaan suuntaan. Korjaa puoltaminen ohjauksella. Puoltamista voidaan vähentää myös trimmievää säätämällä. Kun keula on alhaalla, paikallaan seisova vene on helpompi kiihdyttää liukuun.

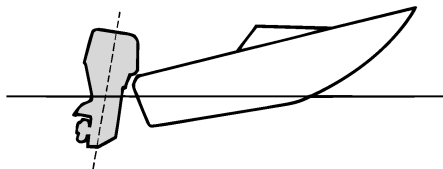


ZMU01784

Keula ylhäällä

Jos moottori on trimmattu liian ylös, veneen keula nousee liian korkealle. Suorituskyky ja taloudellisuus ovat huonoja, koska veneen runko puskee vettä ja ilmanvastus on normaalia suurempi. Jos moottori trimmataan aivan liian ylös, potkuriin pääsee ilmaa.

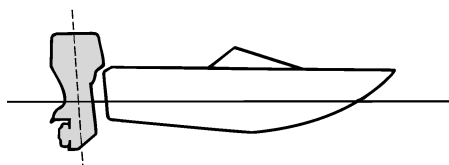
Tämä heikentää suorituskykyä entisestään ja veneen kulku on "loikkivaa". Tämä voi johtaa kuljettajan tai matkustajien putoamiseen veteen.



ZMU01785

Keula alhaalla

Jos moottori on trimmattu liian alas keula "kyntää" vedessä. Tämä heikentää polttoainetaloudellisuutta ja vaikeuttaa nopeuden lisäämistä. Jos moottori on trimmattu erittäin alas, vene lisäksi muuttuu epävakaaksi suurella nopeudella ajettaessa. Tällöin keulan aiheuttama vastus on erittäin suuri, mikä lisää "keulaohjautumisen" vaaraa ja vaikeuttaa veneen hallitsemista.



ZMU01786

HUOMAA:

Veneen tyypin mukaan perämoottorin trimmikulmalla voi olla vain vähän vaikutusta veneen asentoon sen ollessa liikkeessä.

LMU27934

Kippaaminen ylös ja alas

Jos moottoria ei aiota käyttää aivan heti tai jos vene kiinnitetään matalaan veteen, perämoottori on kipattava yläasentoon, jotta potkuri ja vaihteistokotelo eivät pääsisi osumaan esteisiin ja vahingoittumaan. Lisäksi kippaaminen ylös suojaa moottoria suolaveden aiheuttamalta korroosiolta.

LWM00221

VAROITUS

Varmista kipatessasi perämoottoria ylös ja alas, että perämoottorin lähellä ei ole muita ihmisiä. Moottorin kippaamisen ja trimmaamisen aikana moottorin ja kiinnityskorvan väliin jäävät ruumiinosat voivat murskautua.

LWM00250

VAROITUS

Vuotava polttoaine aiheuttaa tulipalon vaaran. Jos perämoottorissa on polttoaineletkun liitos, irrota polttoaineletku tai sulje polttoainehana silloin, kun moottoria on tarkoitus pitää kipattuna kauemmin kuin muutaman minuutin ajan. Muussa tapauksessa moottorista voi vuotaa polttoainetta.

LCM00241

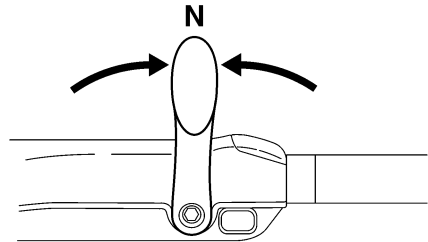
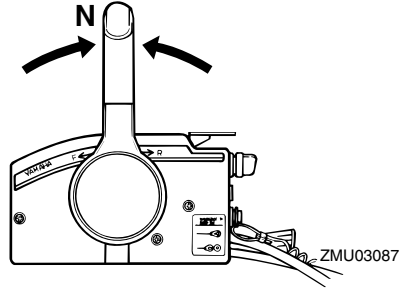
TÄRKEÄÄ:

- Ennen kuin kippaat perämoottorin, pyysytä moottori noudattamalla sivulla 38 annettuja ohjeita. Älä koskaan kippaa perämoottoria moottorin ollessa käynnissä. Tämä voi aiheuttaa ylikuumenemisen ja vakavia vaurioita.
- Älä kippaa moottoria työntämällä ohjauskahvasta (jos on), koska ohjauskahva voi rikkoutua.

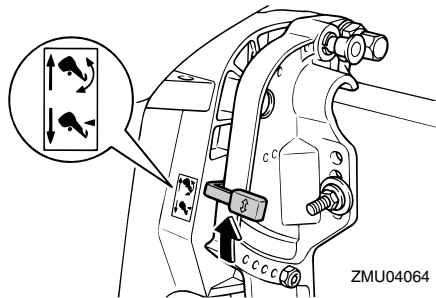
LMU27998

Moottorin kippaaminen ylös (sähköhydraulisella kipillä varustetut mallit)

1. Aseta kauko-ohjausvipu tai vaihdevipu vapaa-asentoon.



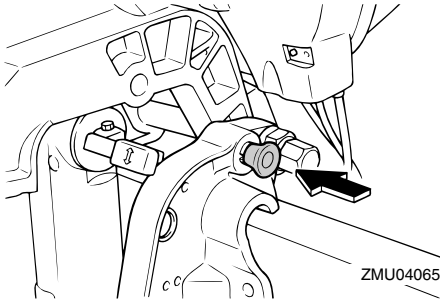
2. Aseta kippauksen lukitusvipu vapautus-asentoon.



3. Tartu yläkopan takaosaan kädellä, kippaa moottori ylös ja käännä kippauksen kannatinvipu itseäsi kohti tai paina kip-

Käyttö

pauksen kannatinnuppi kiinnityskorvaan. Tue sitten perämoottori asettamalla kippauksen lukitusvipu lukitusasentoon.



LCM01640

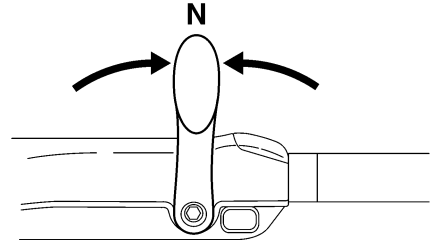
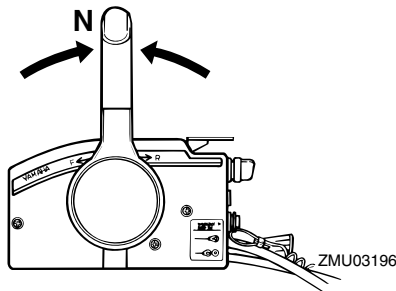
TÄRKEÄÄ:

Älä käytä kippauksen kannatinvipua tai -nuppia veneen trailerikuljetuksen aikana. Tärinä voi irrottaa kippauksen kannattimen ja perämoottori voi pudota ala-asentoon. Jos moottoria ei voi pitää trailerikuljetuksen aikana normaalissa käyttöasennossa, tue se yläasentoon tarkoitukseen soveltuvalla lisätuella. Lisätietoja on sivulla 51.

LMU32722

Moottorin kippaaminen ylös (sähkötrimmi- ja kippimallit)

1. Aseta kauko-ohjausvipu tai vaihevipu vapaa-asentoon.

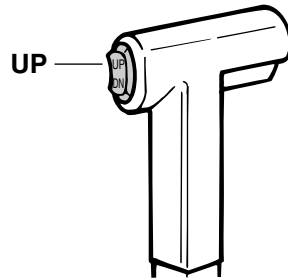


ZMU05215

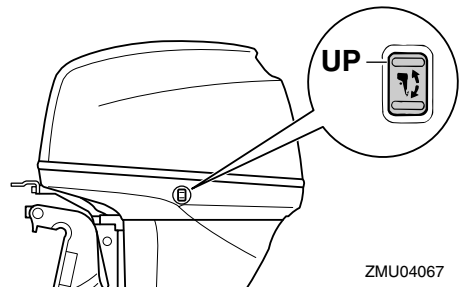
2. Paina sähkötrimmi- ja kippikytkintä "UP" (ylös) -asentoon, kunnes perämoottori on kippautunut kokonaan ylös.

HUOMAA:

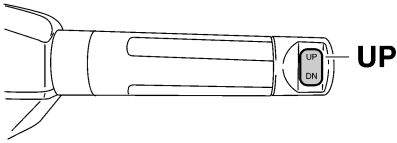
Monitoimiohjauskahva: Varoitusvalo voi palaa himmeästi hetken ajan käytettäessä sähkötrimmi- ja kippikytkintä. Tämä johtuu sähkötrimmi- ja kippireleen toiminnasta aiheutuvista häiriöistä eikä se ole merkki toimintahäiriöstä.



ZMU01935

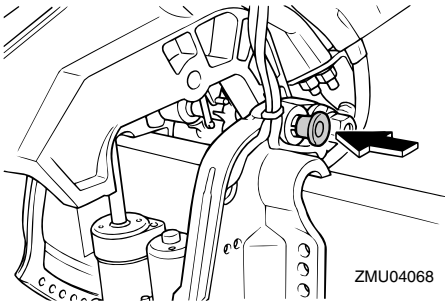


ZMU04067



ZMU05226

3. Tue moottori painamalla kippauksen kannattinuppi kiinnityskorvaan.



ZMU04068

LWM00261

VAROITUS

Varmista moottorin kippaamisen jälkeen, että olet tukenut sen kippauksen kannattinupin tai kannatinvivun avulla. Muutoin perämoottori voi pudota yhtäkkiä alas, jos sähkötrimmi- ja kippiyksikön tai sähkökippiyksikön paine katoaa.

LCM01640

TÄRKEÄÄ:

Älä käytä kippauksen kannatinvipua tai nuppia veneen trailerikuljetuksen aikana. Tärinä voi irrottaa kippauksen kannattimen ja perämoottori voi pudota ala-asentoon. Jos moottoria ei voi pitää trailerikuljetuksen aikana normaalissa käyttöasennossa, tue se yläasentoon tarkoitukseen soveltuvalla lisätuella. Lisä-

tietoja on sivulla 51.

4. Trimmitangoilla varustetut mallit: Kun perämoottori on kippauksen kannatinvivun varassa, vedä trimmitangot sisään painamalla sähkötrimmi- ja kippikytkintä "DN" (alas) -asentoon.

LCM00250

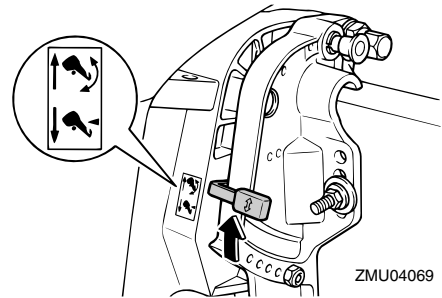
TÄRKEÄÄ:

Muista vetää trimmitangot kokonaan sisään kiinnittäessäsi veneen laiturin. Tämä suojaa tankoja pintoihin kiinnityviltä eliöiltä ja syöpymiseltä, jotka voivat vaurioittaa sähkötrimmi- ja kippimekanismeja.

LMU34480

Moottorin kippaaminen alas
(sähköhydraulisella kipillä varustetut mallit)

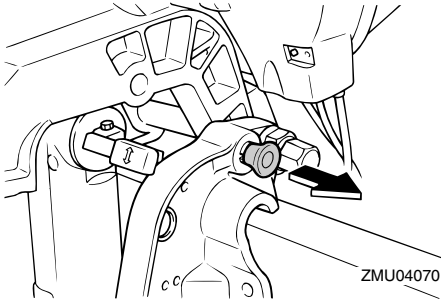
1. Vapauta kippauksen lukitusvipu.



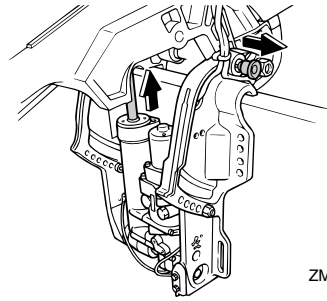
ZMU04069

2. Tartu yläkopan takaosaan kädellä, kippaa perämoottoria hieman ylös ja vedä kippauksen kannattinuppi ulos tai palauta kippauksen kannatinvipu perusasentoon.

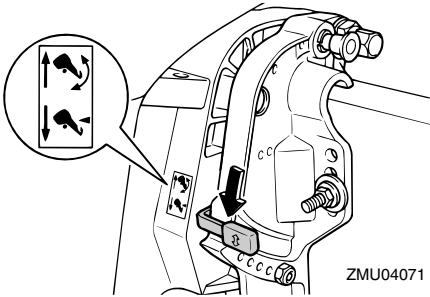
Käyttö



3. Kippaa perämoottori hitaasti alas.
4. Aseta kippauksen lukitusvipu lukitus-asentoon.



3. Paina sähkötrimmi- ja kippikytkintä "DN" (alas) -suuntaan, kunnes perämoottori on laskeutunut haluamaasi asentoon.



LMU33120

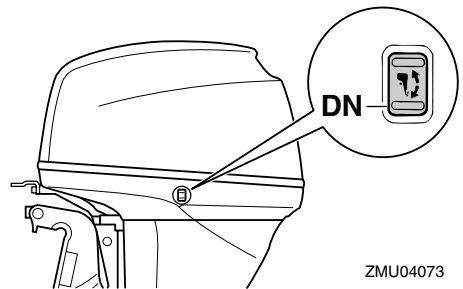
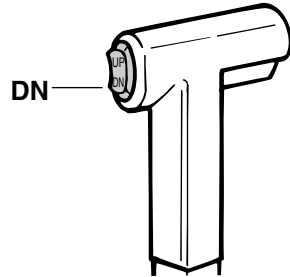
Moottorin kippaaminen alas (sähkötrimmi- ja kippimallit)

1. Paina sähkötrimmi- ja kippikytkintä "UP" (ylös) -suuntaan, kunnes perämoottori on kippitangon varassa ja kippauksen kannatinnuppi vapautuu.

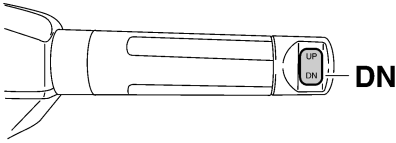
HUOMAA:

Monitoimiohjaukskahva: Varoitusvalo voi palaa himmeästi hetken ajan käytettäessä sähkötrimmi- ja kippikytkintä. Tämä johtuu sähkötrimmi- ja kippireleen toiminnasta aiheutuvista häiriöistä eikä se ole merkki toimintahäiriöstä.

2. Vedä kippauksen kannatinnuppi ulos.



tapauksessa moottori voi ylikuumentua ja vaurioitua vakavasti.



ZMU05228

LMU28060

Ajaminen matalassa vedessä

Perämoottorin voi kipata osittain ylös ajtaessa matalassa vedessä.

LMU28080

Sähköhydraulisella kipillä varustetut mallit

Perämoottorin voi kipata osittain ylös ajtaessa matalassa vedessä.

LWM00270

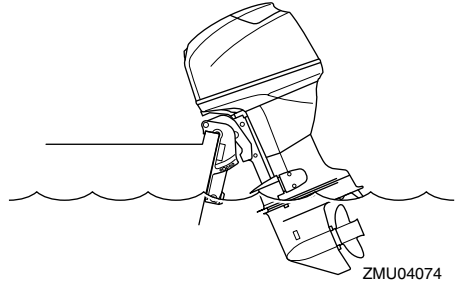
VAROITUS

- Siirrä vaihdevipu vapaa-asentoon, ennen kuin säädät moottoria matalan veden ajoa varten.
- Käytä mahdollisimman pientä nopeutta silloin, kun matalan veden asento on käytössä.
- Ole erittäin varovainen peruuttaessasi. Liian suuri työntövoima taaksepäin voi aiheuttaa perämoottorin nousemisen vedestä. Tämä lisää onnettomuuden ja vammautumisen vaaraa.
- Palauta perämoottori normaaliin asentoonsa heti, kun vene on jälleen syvemmässä vedessä.

LCM00260

TÄRKEÄÄ:

Älä kippaa perämoottoria niin ylös, että vaihteistoyksikössä oleva jäähdytysveden ottoaukko on vedenpinnan yläpuolella ajattaessa matalassa vedessä. Muussa

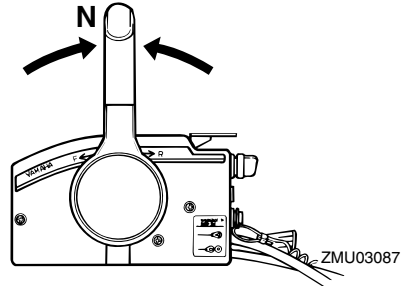


ZMU04074

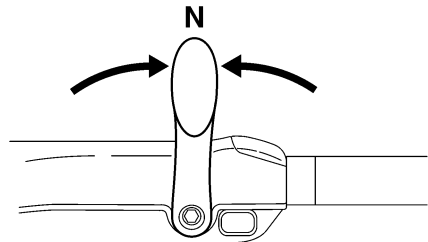
LMU28175

Toimintaohje sähköhydraulisella kipillä varustetuissa malleissa

1. Aseta kauko-ohjausvipu tai vaihdevipu vapaa-asentoon.

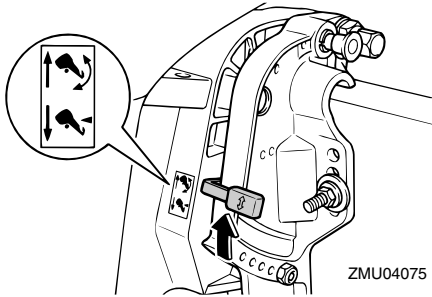


ZMU03087

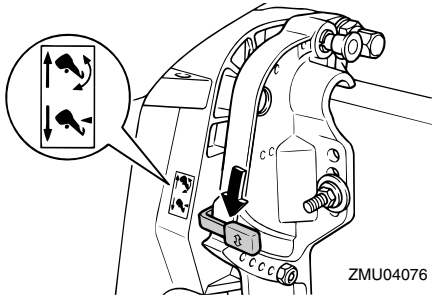


ZMU05215

2. Vedä kippauksen lukitusvipu ylös vapautusasentoon.



3. Kippaa moottoria hieman ylös haluamaasi asentoon ja paina kippauksen lukitusvipu alas lukitusasentoon.
4. Voit palauttaa perämoottorin normaaliin käyttöasentoon vetämällä kippauksen lukitusvivun ylös vapautusasentoon ja kippaamalla perämoottorin hitaasti alas.
5. Työnnä kippauksen lukitusvipu alas lukitusasentoon.



LMU32850

Sähkötrimmi- ja kippimallit

Perämoottorin voi kipata osittain ylös ajattaessa matalassa vedessä.

LWM00660

VAROITUS

- Siirrä vaihdevipu vapaa-asentoon, ennen kuin säädät moottoria matalan veden ajoa varten.
- Palauta perämoottori normaaliin asentonsa heti, kun vene on jälleen syvem-

mässä vedessä.

LCM00260

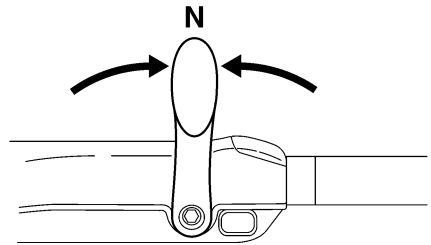
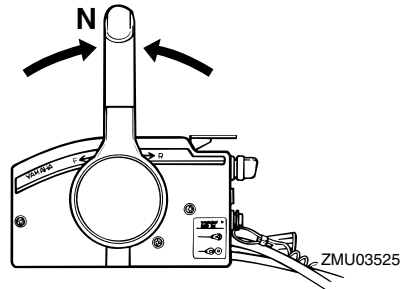
TÄRKEÄÄ:

Älä kippaa perämoottoria niin ylös, että vaihteistoyksikössä oleva jäähdytysveden ottoaukko on vedenpinnan yläpuolella ajattaessa matalassa vedessä. Muussa tapauksessa moottori voi ylikuumentua ja vaurioitua vakavasti.

LMU32910

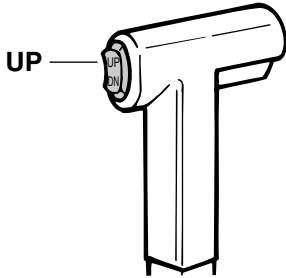
Toimintaohje sähkötrimmi- ja kippimalleissa

1. Aseta kauko-ohjausvipu tai vaihdevipu vapaa-asentoon.

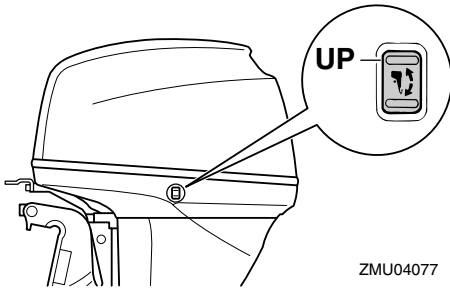


ZMU05215

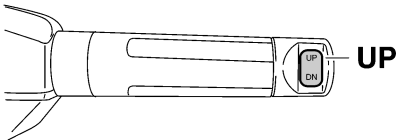
2. Kippaa perämoottoria hieman ylös haluamaasi asentoon käyttämällä sähkötrimmi- ja kippikytkintä.



ZMU01935



ZMU04077



ZMU05226

3. Voit palauttaa perämoottorin normaaliin käyttöasentoon painamalla sähkötrimmi- ja kippikytkintä ja kippaamalla perämoottorin hitaasti alas.

LMU28193

Ajaminen muissa oloissa

Ajaminen suolavedessä

Kun perämoottoria on käytetty suolavedessä, huuhtelee jäähdytyskanavat makealla vedellä, jotta ne eivät tukkeutuisi. Huuhtelee myös perämoottorin ulkopuoli makealla ve-

dellä. Jos mahdollista, huuhtelee myös moottoriosan moottorikopan alapuolelta.

Ajaminen erittäin sameassa tai mutaisessa vedessä

Yamaha suosittelee lisävarusteena saatavan kromatun vesipumppusarjan (saatavana V4-moottoreihin ja suurempiin moottoreihin), jos perämoottoria käytetään erittäin sameassa tai mutaisessa vedessä.

Ajaminen happamassa vedessä

Joillakin alueilla vesi voi olla hyvin hapanta. Kun perämoottoria on käytetty tällaisessa vedessä, huuhtelee jäähdytyskanavat makealla vedellä syöpymisen estämiseksi. Huuhtelee myös perämoottorin ulkopuoli makealla vedellä.

Kunnossapito

LMU34520

Tekniset tiedot

HUOMAA: _____

“(AL)”-merkintä alla olevissa teknisissä tiedoissa edustaa numeroarvoa, kun asennettuna on alumiinipotkuri.

Vastaavasti “(SUS)”-merkintä edustaa arvoa, kun asennettuna on teräspotkuri, ja “(PL)”-merkintä edustaa arvoa, kun asennettuna on muovipotkuri.

HUOMAA: _____

“**” merkitsee, että on valittava moottoriöljy-kohdan kaaviossa mainittu moottoriöljy. Lisätietoja on sivulla 9.

LMU28219

Mitat:

Kokonaispituus:

- F30AET 700 mm (27.6 in)
- F30AMHD 1332 mm (52.4 in)
- F40BED 700 mm (27.6 in)
- F40BET 700 mm (27.6 in)
- F40BMHD 1332 mm (52.4 in)

Kokonaisleveys:

- 378 mm (14.9 in)

Kokonaiskorkeus S:

- F30AET 1217 mm (47.9 in)
- F30AMHD 1217 mm (47.9 in)
- F40BET 1217 mm (47.9 in)
- F40BMHD 1217 mm (47.9 in)

Kokonaiskorkeus L:

- 1340 mm (52.8 in)

Perälaudan korkeus S:

- F30AET 410 mm (16.1 in)
- F30AMHD 410 mm (16.1 in)
- F40BET 410 mm (16.1 in)
- F40BMHD 410 mm (16.1 in)

Perälaudan korkeus L:

- 533 mm (21.0 in)

Paino (AL) S:

- F30AET 86.1 kg (190 lb)
- F30AMHD 83.8 kg (185 lb)
- F40BET 86.1 kg (190 lb)
- F40BMHD 83.8 kg (185 lb)

Paino (AL) L:

- F30AET 90.4 kg (199 lb)
- F30AMHD 88.1 kg (194 lb)
- F40BED 87.7 kg (193 lb)
- F40BET 90.4 kg (199 lb)
- F40BMHD 88.1 kg (194 lb)

Suorituskyky:

Suurimman kaasun käyntinopeusalue:

- F30AET 4500–5500 r/min
- F30AMHD 4500–5500 r/min
- F40BED 5000–6000 r/min
- F40BET 5000–6000 r/min
- F40BMHD 5000–6000 r/min

Enimmäisteho:

- F30AET 22.1 kW / 5000 r/min
(30 hv / 5000 r/min)
- F30AMHD 22.1 kW / 5000 r/min
(30 hv / 5000 r/min)
- F40BED 29.4 kW / 5500 r/min
(40 hv / 5500 r/min)
- F40BET 29.4 kW / 5500 r/min
(40 hv / 5500 r/min)
- F40BMHD 29.4 kW / 5500 r/min
(40 hv / 5500 r/min)

Joutokäyntinopeus (vaihte vapaalla):

- 850 ±50 r/min

Moottori:

Tyyppi:

- 4-tahtinen L

Sylinteritilavuus:

- 747.0 cm³

Halkaisija × isku:

- 65.0 × 75.0 mm (2.56 × 2.95 in)

Sytytysjärjestelmä:

- CDI

Sytytystulppa ja vastus (NGK):

- DPR6EA-9

Sytytystulpan kärkiväli: 0.8–0.9 mm (0.031–0.035 in)	F30AET Sähkökäyttöinen trimmaus ja kippaus
Hallintajärjestelmä: F30AET Kaukohallinta F30AMHD Ohjauskahva F40BED Kaukohallinta F40BET Kaukohallinta F40BMHD Ohjauskahva	F30AMHD Sähköhydraulinen kippi F40BED Sähköhydraulinen kippi F40BET Sähkökäyttöinen trimmaus ja kippaus F40BMHD Sähköhydraulinen kippi
Käynnistysjärjestelmä: F30AET Sähkökäyttöinen F30AMHD Käsikäyttöinen F40BED Sähkökäyttöinen F40BET Sähkökäyttöinen F40BMHD Käsikäyttöinen	Potkurimerkki: G
Käynnistuksen kaasutusjärjestelmä: Prime Start	Polttoaine ja öljy: Suositeltu polttoaine: Lyijytön normaali bensiini
Venttiiliin välys (kylmä moottori), IMU-: 0.15–0.25 mm (0.0059–0.0098 in)	Pienin oktaaniluku (RON): 90
Venttiiliin välys (kylmä moottori), PAKO-: 0.25–0.35 mm (0.0098–0.0138 in)	Polttoainesäiliön tilavuus: 25 L (6.60 US gal) (5.50 Imp.gal)
Pienin kylmäkäynnistysvirta (CCA/EN): F30AET 430.0 A F40BED 430.0 A F40BET 430.0 A	Suosittelut moottoriöljy: 4-tahtiperämoottoriöljy Suositeltu moottoriöljyryhmä 1*: SAE 10W-30/10W-40/5W-30 API SE/SF/SG/SH/SJ/SL
Vähimmäisnimelliskapasiteetti (20HR/ IEC): F30AET 70.0 Ah F40BED 70.0 Ah F40BET 70.0 Ah	Suosittelut moottoriöljyryhmä 2*: SAE 15W-40/20W-40/20W-50 API SH/SJ/SL
Laturin suurin teho: F30AET 15.0 A F30AMHD 6.0 A F40BED 15.0 A F40BET 15.0 A F40BMHD 15.0 A	Voitelu: Märkäsamppu Moottoriöljyn määrä (öljynsuodatinta lu- kuun ottamatta): 2.0 L (2.11 US qt) (1.76 Imp.qt)
Vetoyksikkö: Vaihdekahvan asennot: Ajo-vapaa-peruutus Välityssuhde: 2.00 (26/13) Trimmi- ja kippijärjestelmä:	Suosittelut vaihteistoöljy: Hypoidivaihteistoöljy SAE#90 Vaihteistoöljyn määrä: 430.0 cm ³ (14.54 US oz) (15.17 Imp.oz)
	Tiukkausmomentti: Sytytystulppa: 18.0 Nm (13.3 ft-lb) (1.84 kgf-m) Potkurimutteri: 40.0 Nm (29.5 ft-lb) (4.08 kgf-m) Moottorin öljyntyhjennystulppa: 18.0 Nm (13.3 ft-lb) (1.84 kgf-m)

Kunnossapito

Moottorin öljynsuodatin:
18.0 Nm (13.3 ft-lb) (1.84 kgf-m)

Käyntiääni- ja värinätaaso:

Äänenpainetaso käyttöpaikassa (ICOMIA 39/94 ja 40/94):

79.0 dB(A)

Tärinä ohjauskahvassa (ICOMIA 38/94):

Tärinä ohjauskahvassa on alle 2.5 m/s²

LMU28223

Perämoottorin kuljettaminen ja varastointi

LWM00690

VAROITUS

- Vuotava polttoaine aiheuttaa tulipalon vaaran. Ehkäise polttoaineen vuotamisen perämoottorin kuljettamisen ja säilyttämisen aikana sulkemalla korvausilmaruuvi ja polttoainehana.
- OLE HUOLELLINEN kuljettaessasi polttoainesäiliötä veneessä tai autossa.
- ÄLÄ täytä polttoainetasoa aivan täyteen. Bensiini laajenee huomattavasti lämmitessään, mikä voi aiheuttaa painetta polttoainetasiaan. Tämä voi johtaa polttoaineen vuotamiseen ja aiheuttaa tulipalovaaran.

LWM00700

VAROITUS

Älä koskaan liiku vaihteistoyksikön alla moottorin ollessa kipattuna ylös, vaikka moottori olisikin tuettu tukitangolla. Jos perämoottori putoaa vahingossa, seurauksena voi olla vakavia vammoja.

LCM00660

TÄRKEÄÄ:

Älä käytä kippauksen kannatinvipua tai nuppia veneen trailerikuljetuksen aikana. Tärinä voi irrottaa kippauksen kannattimen ja perämoottori voi pudota ala-asen-

toon. Jos moottoria ei voi pitää trailerikuljetuksen aikana normaalissa käyttöasennossa, tue se yläasentoon tarkoitukseen soveltuvalla lisätuella.

Perämoottorin on oltava normaalissa käyttöasennossa trailerikuljetuksen ja säilyttämisen aikana. Jos tämä ei ole mahdollista trailerin pienen maavaran takia, tue perämoottori riittävällä tukilaitteella ja kippaa se kuljetuksen ajaksi ylös. Lisätietoja saat Yamaha-jälleenmyyjältä.

LMU28241

Perämoottorin varastointi

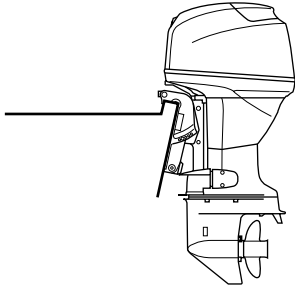
Jos Yamaha-perämoottoria säilytetään käyttämättömänä pitkiä aikoja (2 kuukautta tai kauemmin), on tärkeää suorittaa joitakin toimenpiteitä ennen säilytystä. Muussa tapauksessa perämoottori voi vahingoittua.

Perämoottori on suositeltavaa viedä huollettavaksi valtuutettuun Yamaha-liikkeeseen ennen sen siirtämistä säilytykseen. Käyttäjä voi kuitenkin ilman erikoistyökaluja itse tehdä alla mainitut toimenpiteet.

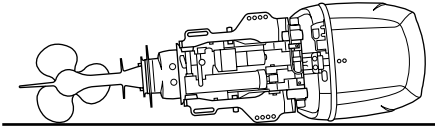
LCM01080

TÄRKEÄÄ:

- Pidä perämoottoria kuljetuksen ja säilytyksen aikana kuvassa esitetyssä asennossa, jotta öljypohjasta ei pääsisi öljyä sylinteriin, mikä voi aiheuttaa ongelmia. Jos perämoottoria säilytetään tai kuljetetaan kyljellään (ei pystyssä), aseta se pehmustetulle alustalle moottoriöljyn tyhjentämisen jälkeen.
- Älä aseta perämoottoria kyljelleen, ennen kuin jäähdytysvesi on tyhjennetty kokonaan. Muussa tapauksessa pako-kanavan kautta voi päästä vettä sylinteriin, mikä aiheuttaa ongelmia.
- Säilytä perämoottoria suoralta aurin-gonpaisteelta suojattuna kuivassa paikassa, jossa on hyvä ilmanvaihto.



ZMU04078



ZMU04079

LMU28303

Toimintaohje

LMU28332

Huuhtelevminen koekäyttöaltaassa

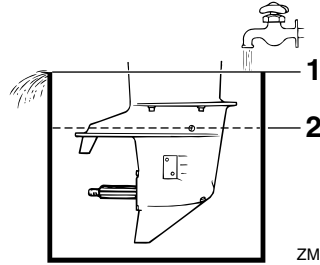
LCM00300

TÄRKEÄÄ:

Älä käytä moottoria ilman, että siihen syötetään jäähdytysvettä. Muussa tapauksessa moottorin vesipumppu voi vahingoittua tai moottori voi ylikuumentua ja vahingoittua. Varmista ennen moottorin käynnistämistä, että jäähdytysveden ottoaukkoihin tulee vettä.

1. Pese perämoottorin runko makealla vedellä. Lisätietoja on sivulla 55.
2. Irrota polttoaineletku perämoottorista tai sulje polttoainehana (jos on).
3. Irrota moottorin yläkoppa ja äänenvaimenninsuojus. Irrota potkuri.
4. Asenna perämoottori koekäyttöaltaaseen. Täytä allas makealla vedellä niin,

että veden pinta on antikavitaatiolevyn yläpuolella.



ZMU02051

1. Veden pinta
2. Veden pinnan alin taso

LCM00290

TÄRKEÄÄ:

Moottori voi leikata kiinni, jos makean veden pinta on antikavitaatiolevyn alapuolella tai jos altaassa on liian vähän vettä.

5. Jäähdytysjärjestelmä on huuhteltava, jotta suola, hiekka tai lika ei tukkisi sitä. Lisäksi moottori on suojattava ruostumiselta sumuttamalla tai voitelemalla. Suorita huuhtelevminen ja sumuttaminen samalla kertaa.

LWM00090

VAROITUS

- Älä koske sähköosiin tai irrota niitä käynnistyksen tai käytön aikana.
 - Pidä kädet, hiukset ja vaatteet kaukana vauhtipyörästä ja muista liikkuvista osista moottorin ollessa käynnissä.
6. Käytä moottoria joutokäynnillä muutaman minuutin ajan vaihde vapaalla.
 7. Sumuta juuri ennen moottorin sammuttamista nopeasti "suojaöljyä" vuorotellen kumpaankin kaasuttimeen tai äänenvaimenninsuojuksen sumutusöljyreikään (jos on). Kun sumutus suoritetaan oi-

Kunnossapito

kein, moottori alkaa savuttaa voimakkaasti ja lähes sammuu.

8. Irrota perämoottori koekäyttöaltaasta.
9. Asenna äänenvaimenninsuojus tai suojaöljyreian tulppa ja yläkoppa.
10. Jos "suojaöljyä" ei ole käytettävissä, käytä moottoria joutokäynnillä, kunnes polttoainejärjestelmä tyhjenee ja moottori pysähtyy.
11. Tyhjännä kaikki jäähdytysvesi moottorista. Puhdista runko huolellisesti.
12. Jos "suojaöljyä" ei ole käytettävissä, irrota sytytystulppa tai -tulpat. Kaada kuhunkin sylinteriin teelusikallinen puhdasta moottoriöljyä. Pyöritä moottoria käsin. Asenna sytytystulppa tai -tulpat paikoilleen.
13. Tyhjännä polttoaine polttoainesäiliöstä.

HUOMAA:

Säilytä polttoainesäiliötä suoralta auringonpaisteelta suojattuna kuivassa paikassa, jossa on hyvä ilmanvaihto.

LMU28402

Voitelu

1. Asenna sytytystulppa tai -tulpat ja tiukka ne oikeaan momenttiin. Lisätietoja sytytystulppien asentamisesta on sivulla 60.
2. Vaihda vaihteistoöljy. Katso ohjeet kohdasta 67. Tarkista, onko öljyssä vettä, mikä on merkki vuotavasta tiivisteestä. Vuotava tiiviste on vaihdettava valtuutetussa Yamaha-liikkeessä ennen moottorin käyttämistä.
3. Lisää rasvaa kaikkiin rasvanippoihin. Lisätietoja on sivulla 60.

HUOMAA:

Moottori on suositeltavaa suojata ennen pitkäaikaista säilytystä sumuttamalla siihen öljyä. Kysy Yamaha-liikkeestä tietoja sumu-

tusöljystä ja sen käyttämisestä.

LMU28431

Akun kunnossapito

LWM00330



Akun elektrolyytineste on vaarallista. Se sisältää myrkyllistä ja erittäin syövyttävää rikkihappoa.

Noudata aina seuraavia turvallisuusohjeita:

- Vältä ihokosketusta elektrolyytin kanssa, sillä se voi aiheuttaa vakavia palovammoja tai pysyviä silmävaurioita.
- Käytä suojalaseja käsitellessäsi akkuja ja työskennellessäsi niiden lähistöllä.

Ensiapu (ULKOINEN VAMMA):

- IHO - Huuhtelee vedellä.
- SILMÄT - Huuhtelee vedellä 15 minuutin ajan ja hakeudu välittömästi lääkärin hoitoon.

Ensiapu (SISÄINEN VAMMA):

- Juo runsaasti vettä tai maitoa ja nauti magnesiummaitoa, vatkatuja munia tai kasviöljyä. Hakeudu välittömästi lääkärin hoitoon.

Akuista vapautuu räjähtävää vetykaasua.

Noudata tämän vuoksi aina seuraavia turvallisuusohjeita:

- Lataa akut hyvin tuuletetussa tilassa.
- Säilytä akkuja loitolla kipinäistä ja avotulesta (esimerkiksi hitsauslaitteista ja palavista savukkeista).
- **ÄLÄ TUPAKOI** ladatessasi tai käsitellessäsi akkuja.

ÄLÄ SÄILYTÄ AKKUJA TAI ELEKTROLYYTINESTETTÄ LASTEN ULOTTUVILLA.

Noudata akun käsittelyssä sen oman käyttöoppaan sisältämiä ohjeita. Eri valmistajien akut ovat erilaisia. Tämän takia alla olevat

toimintaohjeet eivät koske kaikkia akkuja. Tutustu akun valmistajan toimittamiin ohjeisiin.

Toimintaohje

1. Kytke akku irti ja poista se veneestä. Kytke aina musta negatiivinen kaapeli irti ensin, jotta välttäisit oikosulun vaaran.
2. Puhdista akkukotelo ja navat. Täytä kukin akkukotelo tislatulla vedellä ylärajaan asti.
3. Säilytä akku tasaisella alustalla suoja- suoralta auringonpaisteelta viileässä ja kuivassa tilassa, jossa on hyvä ilmanvaihto.
4. Tarkista akkunesteen ominaistiheys ker- ran kuukaudessa ja lataa akku tarvitta- essa. Näin akun käyttöikä säilyy mahdollisimman pitkänä.

LMU28442

Moottorin huuhteleminen

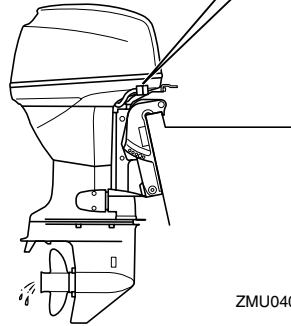
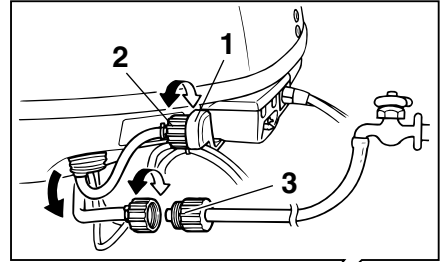
Jotta huuhtelu olisi mahdollisimman tehokasta, tee tämä toimenpide heti moottorin käyttämisen jälkeen.

LCM01530

TÄRKEÄÄ:

Älä suorita tätä toimenpidettä moottorin ollessa käynnissä. Vesipumppu voi olla vahingoittunut ja ylikuumentunut ja aiheuttaa vakavia vaurioita.

1. Kun moottori on pysäytetty, kierrä puutarhaletkun liitin irti alakopan liitännästä.



ZMU04080

1. Liitin
 2. Puutarhaletkun liitin
 3. Puutarhaletkun sovitin
2. Kierrä puutarhaletkun sovitin puutarhaletkuun, joka on kytketty makean veden syöttöön, ja kytke sitten sovitin puutarhaletkun liittimeen.
 3. Kun moottori on pysäytettynä, avaa vesihana ja anna veden huuhdella jäähdytyskanavia 15 minuutin ajan. Sulje vesihana ja irrota puutarhaletkun sovitin puutarhaletkun liittimestä.
 4. Asenna puutarhaletkun liitin takaisin alakopan liitännään. Tiukkaa liitin huolellisesti.

LCM00540

TÄRKEÄÄ:

Älä jätä puutarhaletkun liitintä löysäksi alakopan liitännään tai anna letkun riippua vapaana normaalin käytön aikana. Vesi valuu ulos liittimestä sen sijaan, että

Kunnossapito

se jäädyttäisi moottoria, mikä voi aiheuttaa moottorin vakavan ylikuumenemisen. Varmista moottorin huuhtelemisen jälkeen, että liitin on tiukalla liitännässä.

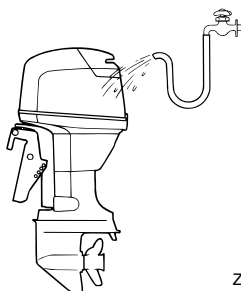
HUOMAA:

- Jos moottori huuhdellaan veneen ollessa vedessä, paras tulos saavutetaan kippaamalla perämoottoria ylös, kunnes se on kokonaan vedenpinnan yläpuolella.
- Lisätietoja jäädytysjärjestelmän huuhtelemisesta on sivulla 51.

LMU28450

Perämoottorin puhdistaminen

Pese käytön jälkeen moottorin ulkopinnat puhtaalla vedellä. Huuhtelee jäädytysjärjestelmä makealla vedellä.



ZMU02550

HUOMAA:

Katso jäädytysjärjestelmän huuhteluohjeet sivulta 51.

LMU28460

Moottorin maalipinnan tarkistaminen

Tarkista, onko perämoottorissa naarmuja, kolhuja tai hilseilevää maalia. Kohdat, joiden maalipinta on vahingoittunut, syöpyvät muita osia helpommin. Puhdista ja maalaa nämä kohdat tarvittaessa. Voit hankkia paikkausmaalia Yamaha-jälleenmyyjältä.

LMU28478

Määräaikaiset huoltotoimet

LWM01071



Pysäytä aina moottori ennen huoltotoimien suorittamista, ellei ohjeissa erikseen kehoiteta käynnistämään moottoria. Jos sinulla ei ole kokemusta moottorin huoltotoimien suorittamisesta, toimita moottori huollettavaksi Yamaha-liikkeen tai muuhun valtuutettuun huoltooliikeseen.

LMU28511

Varaosat

Käytä moottorissa ainoastaan alkuperäisiä Yamaha-varaosia tai osia, joiden muotoilu ja laatu vastaavat alkuperäisosa. Huonolaatuisten varaosien käyttäminen voi vahingoittaa moottoria ja johtaa moottorin hallinnan menettämiseen, mikä voi aiheuttaa vaaran käyttäjälle ja matkustajille. Alkuperäisiä Yamaha-varaosia ja -lisävarusteita voit hankkia valtuutetuista Yamaha-liikkeistä.

LMU34150

Vaativat käyttöolot

Vaativilla käyttöoloilla tarkoitetaan sitä, että yhtä tai useita seuraavista käyttötavoista suoritetaan säännöllisesti:

- Monta tuntia kestävä jatkuva käyttö moottorin enimmäiskäyntinopeudella tai lähes sillä
- Monta tuntia kestävä jatkuva käyttö pienellä käyntinopeudella
- Lyhytaikaiset nopeat kiihdytykset ja hidastukset, joita seuraa moottorin sammuttaminen ennen kuin moottori on saavuttanut oikean käyttölämpötilan
- Säännöllinen nopea kiihdyttäminen ja hidastaminen
- Jatkuva vaihteen vaihtaminen
- Moottorin tai moottorien jatkuva

käynnistäminen ja sammuttaminen

- Kevyen ja raskaan kuorman usein tapahtuva vaihtelu

Perämootorit, jonka käytössä jokin edellä mainituista ehdoista täyttyy, vaativat tiheämpää huoltoa. Yamaha suosittelee huoltojen suorittamista kaksi kertaa tiheämmin kuin huoltoaikataulussa mainitaan. Jos esimerkiksi tietty huoltotoimi pitäisi tehdä 50 tunnin välein, suorita se 25 tunnin välein. Tämä ehkäisee moottorin osien kulumista liian nopeasti.

Kunnossapito

LMU34431

Huoltoaikataulu 1

Huoltotoimien väli on aina mukautettava käyttöolojen mukaan, mutta alla oleva taulukko sisältää huoltotoimien yleisaikataulun. Katso kunkin käyttäjän suoritettavaksi tarkoitetun toimenpiteen kuvaus tämän luvun asianmukaisista kohdista.

HUOMAA:

Jos moottoria käytetään suolavedessä, mutaisessa tai erittäin sameassa vedessä tai happamassa vedessä, moottori on huuhdeltava jokaisen käyttökerran jälkeen.

Merkintä "●" ilmaisee tarkistukset, jotka käyttäjä voi tehdä itse.

Merkintä "○" ilmaisee huoltotoimet, jotka on suoritettava Yamaha-liikkeessä.

Kohde	Toimenpiteet	1. kerran	1. kerran jälkeen		
		20 tuntia (3 kuu- kautta)	100 tuntia (1 vuosi)	300 tuntia (3 vuotta)	500 tuntia (5 vuotta)
Anodi(t) (ulkoiset)	Tarkastus tai vaihto tarvittaessa		●/○		
Anodi(t) (sylinterikansi, termostaatin kansi)	Tarkastus tai vaihto tarvittaessa		○		
Anodit (pakokansi, jäähdytysvesikanavan kansi, tasasuuntimen/jännitteensäätimen kansi)	Vaihto				○
Anodi(t) (pakokansi, kannen liitos)	Vaihto				○
Akku	Tarkastus tai lataus, vaihto tarvittaessa	●/○	●/○		
Jäähdytysvesivuoto	Tarkastus tai vaihto tarvittaessa	○	○		
Moottorikopan kiinnike	Tarkastus		●/○		
Moottorin käynnistys / epänormaali ääni	Tarkastus	●/○	●/○		
Moottorin joutokäynti / epänormaali ääni	Tarkastus	●/○	●/○		
Moottoriöljy	Vaihto	●/○	●/○		
Moottoriöljynsuodatin (patruuna)	Vaihto		●/○		
Polttoainesuodatin (kertakäyttöinen)	Vaihto		●/○		
Polttoainepumppu	Tarkastus tai vaihto tarvittaessa			○	
Polttoaine-/öljyvuoto	Tarkastus	○	○		

Kunnossapito

Kohde	Toimenpiteet	1. kerran	1. kerran jälkeen		
		20 tuntia (3 kuu- kautta)	100 tuntia (1 vuosi)	300 tuntia (3 vuotta)	500 tuntia (5 vuotta)
Polttoaineletku	Tarkastus tai vaihto tarvittaessa	○	○		
Polttoaineletku	Vaihto			○	
Vaihteistoöljy	Vaihto	●/○	●/○		
Voitelukohdat	Voitelu	●/○	●/○		
Siipipyörä / vesipumpun kotelo	Tarkastus tai vaihto tarvittaessa		○		
Siipipyörä / vesipumpun kotelo	Vaihto			○	
Sähkötrimmi-/kippiyksikkö	Tarkastus	●/○	●/○		
Potkuri / potkurin mutteri / sokka	Tarkastus tai vaihto tarvittaessa	●/○	●/○		
Vaihdetanko / vaihte- vaijeri	Tarkastus, säätö tai vaihto tarvittaessa	○	○		
Sytytystulppa tai -tulpat	Tarkastus, säätö tai vaihto tarvittaessa		●/○		
Sytytystulpan hatut / korkeajännitejohtimet	Tarkastus tai vaihto tarvittaessa	○	○		
Tarkistusvesi	Tarkastus	●/○	●/○		
Kaasutanko / kaasuvai- jeri / kaasuttimen ajoitus	Tarkastus, säätö tai vaihto tarvittaessa	○	○		
Termostaatti	Tarkastus tai vaihto tarvittaessa		○		
Hammashihna	Tarkastus tai vaihto tarvittaessa		○		
Venttiilivällys	Tarkastus ja säätö				○
Vedenottoaukko	Tarkastus	●/○	●/○		
Virtalukko/pysäytyskyt- kin/rikastinkytkin	Tarkastus tai vaihto tarvittaessa	○	○		
Johdinsarjan liittokset / liittimet	Tarkastus tai vaihto tarvittaessa	○	○		
(Yamaha) mittari/mittalaite	Tarkastus	○	○		
(Yamaha) Polttoainesäiliö	Tarkastus ja puhdistus tarvittaessa		○		

Kunnossapito

LMU34450

Huoltoaikataulu 2

Kohde	Toimenpiteet	Tarkistusväli
		1000 tuntia
Pako-ohjain / pakosarja	Tarkastus tai vaihto tarvittaessa	<input type="radio"/>
Hammashihna	Vaihto	<input type="radio"/>

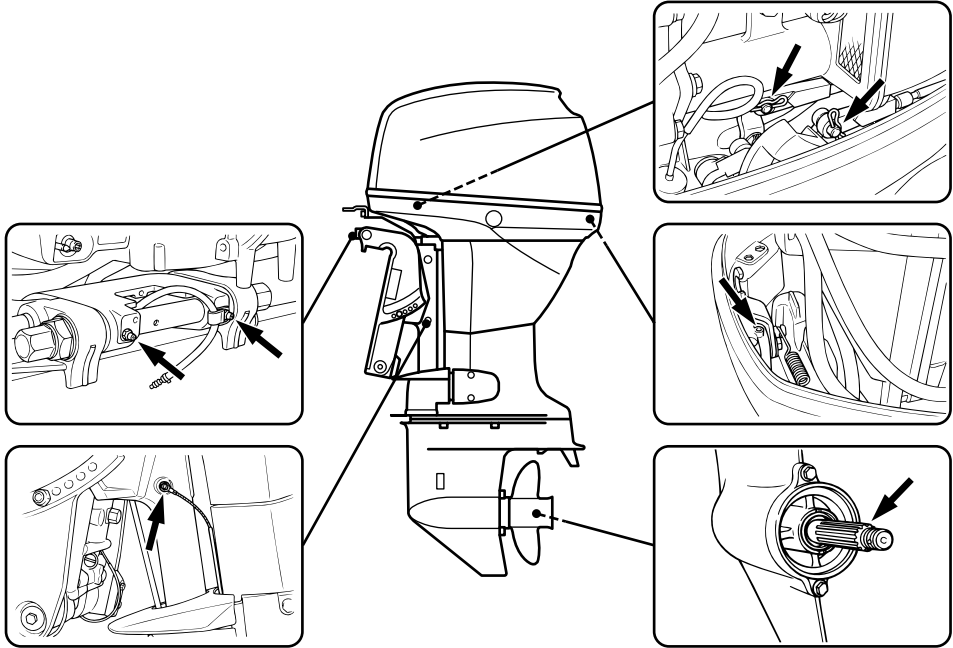
LMU28941

Voitelu

Yamaha-rasva A (vedenkestävä rasva)

Yamaha-rasva D (korroosionkestävä rasva, potkuriakselia varten)

F30A, F40B



ZMU04081

LMU28953

Sytytystulpan puhdistaminen ja säätäminen

LWM00560

VAROITUS

Varo vahingoittamasta eristettä asentamassasi ja irrottaessasi sytytystulppaa. Vahingoittunut eriste voi aiheuttaa ulkoista kipinöintiä, mikä voi aiheuttaa räjähdyksen tai tulipalon.

LWM01550

VAROITUS

Moottori voi olla erittäin kuuma juuri sen sammuttamisen jälkeen. Ole varovainen, jotta et polta itseäsi tai anna kenenkään

muun poltaa itseään. Voit välttää palovammavaaran käsittelemällä moottoria vasta, kun se on jäähtynyt.

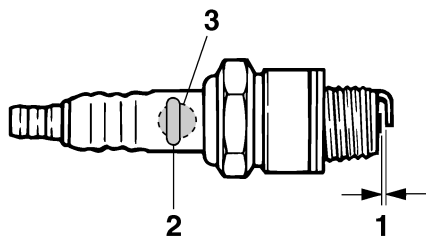
Sytytystulppa on moottorin tärkeä osa, ja se on helppo tarkistaa. Sytytystulpan kunnosta voidaan päätellä joitakin tietoja moottorin kunnosta. Jos esimerkiksi keskielektrodin posliinieriste on erittäin valkoinen, se voi olla merkki siitä, että kyseisessä sylinterissä on imuiljavuoto tai kaasuttimeen liittyvä ongelma. Älä yritä määrittää vikoja itse. Vie sen sijaan perämoottori tarkistettavaksi Yamahaliikkeeseen. Sytytystulppa on irrotettava ja tarkistettava säännöllisesti, koska kuumuus

Kunnossapito

ja palamisjäämät aiheuttavat vähitellen sytytystulpan rikkoutumisen ja murentumisen. Jos elektrodi rapautuu voimakkaasti tai siihen kertyy paljon hiilijäämiä ja muita palamisjäänteitä, sytytystulppa on vaihdettava.

Vakiosytytystulppa:
DPR6EA-9

Ennen kuin asennat sytytystulpan, mittaa sen kärkiväli lankarakotulkilla. Säädä kärkiväliä tarvittaessa.



ZMU02179

1. Sytytystulpan kärkiväli
2. Sytytystulpan tunnistus (NGK)
3. Sytytystulpan osanumero

Sytytystulpan kärkiväli:
0.8–0.9 mm (0.031–0.035 in)

Puhdista aina tiivisteen pinta ja käytä uutta tiivistettä asentaessasi sytytystulppaa. Puhdista kierteen pyyhkimällä ja tiukka sytytystulppa oikeaan momenttiin.

Sytytystulpan momentti:
18.0 Nm (13.3 ft-lb) (1.84 kgf-m)

HUOMAA:

Jos sytytystulppaa asennettaessa käytettävissä ei ole momenttiavainta, se voidaan tiukata suurin piirtein oikeaan momenttiin

tiukkaamalla se ensin niin tiukalle kuin ilman työkaluja on mahdollista ja kiertämällä sitä kiinni vielä 1/4 - 1/2 kierrosta. Sytytystulppa on tiukattava oikeaan momenttiin momenttiavaimella heti, kun se on mahdollista.

LMU28962

Polttoainejärjestelmän tarkistaminen

LWM00060



VAROITUS

Bensiini ja bensiinihöyryt ovat erittäin syttyviä ja räjähtäviä. Huolehdi siitä, että lähistöllä ei ole kipinöitä, palavia savukkeita, avotulta tai muita syttymislähteitä.

LWM00910

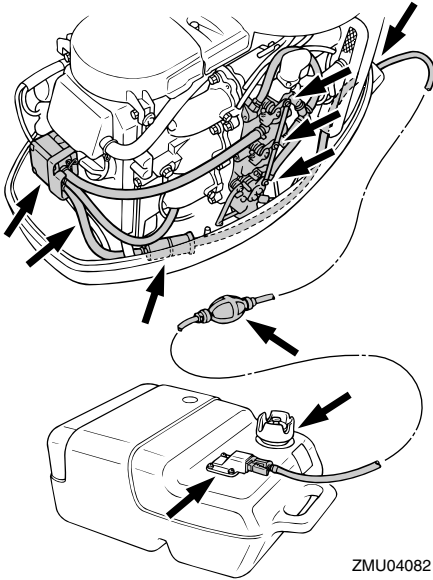


VAROITUS

Vuotava polttoaine aiheuttaa tulipalon ja räjähdysvaaran.

- Tarkista säännöllisesti, että moottorissa ei ole polttoainevuotoja.
- Jos havaitset polttoainevuotoja, toimita moottori korjattavaksi valtuutettuun huoltoliikkeeseen. Virheelliset korjaukset voivat heikentää perämoottorin käyttöturvallisuutta.

Tarkista, että polttoaineletkuissa ei ole vuotoja, halkeamia tai vikoja. Jos havaitset vian, korjauta se välittömästi Yamaha-huollossa tai muussa valtuutetussa huoltoliikkeessä.



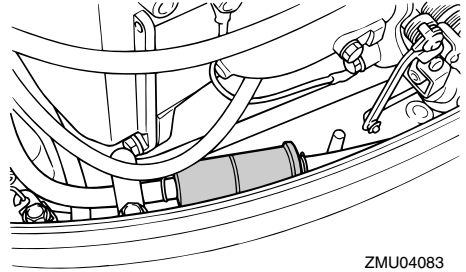
Tarkistuskohdat

- Polttoainejärjestelmän osien vuodot
- Polttoaineletkun liitoksen vuodot
- Polttoaineletkun halkeamat ja muut vauriot
- Polttoaineliittimen vuodot

LMU28990

Polttoainesuodattimen tarkistaminen

Tarkista polttoainesuodatin säännöllisesti. Polttoainesuodatin on yksiosainen kertakäyttöinen suodatin. Jos suodattimessa on vieraita esineitä, vaihda suodatin. Lisätietoja oikean polttoainesuodattimen valitsemisesta saat Yamaha-jälleenmyyjältä.



LMU29041

Joutokäyntinopeuden tarkistaminen

LWM00451

VAROITUS

- Älä koske sähköosiin tai irrota niitä käynnistyksen tai käytön aikana.
- Pidä kädet, hiukset ja vaatteet kaukana vauhtipyörästä ja muista liikkuvista osista moottorin ollessa käynnissä.

LCM00490

TÄRKEÄÄ:

Perämoottorin on oltava vedessä tämän toimenpiteen aikana. Huuhteluliittimen tai koekäyttöaltaan käyttäminen on mahdollista.

Tässä toimenpiteessä on käytettävä tarkkuuskäyntinopeusmittaria. Tulokset voivat vaihdella sen mukaan, suoritetaanko testaus huuhtelulaitteistoa käyttämällä, koekäyttöaltaassa vai perämoottorin ollessa vedessä.

1. Käynnistä moottori ja anna sen lämmetä vaihde vapaalla, kunnes käynti on tasaista.

HUOMAA:

Joutokäyntinopeuden tarkistaminen oikein on mahdollista vain silloin, kun moottori on käyntilämpötilassa. Jos moottori ei ole lämmennyt kunnolla, joutokäyntinopeus on normaalia suurempi. Ota yhteyttä Yamaha-

Kunnossapito

huoltoon tai muuhun valtuutettuun huoltoliik-
keeseen, jos kohtaat ongelmia joutokäynti-
nopeuden tarkistamisessa tai jos
joutokäyntinopeutta pitää säätää.

2. Varmista, että joutokäyntinopeus on oi-
kea. Katso tietoja joutokäyntinopeudes-
ta sivulta 49.

LMU29074

Moottoriöljyn vaihtaminen

LWM00760

VAROITUS

- Vältä moottoriöljyn tyhjentämistä heti moottorin pysäyttämisen jälkeen. Öljy on kuumaa ja sen käsittelyssä on nou-
datettava varovaisuutta palovammojen välttämiseksi.
- Varmista, että perämoottori on kiinni-
tetty tiukasti perälautaan tai tukevaan telineeseen.

LCM00970

TÄRKEÄÄ:

- Älä lisää öljyä liikaa ja varmista, että pe-
rämoottori on pystyasennossa (ei ki-
pattuna) moottoriöljyn tarkistamisen ja
vaihtamisen aikana.
- Jos moottoriöljyn pinnan taso on ylä-
merkkiä korkeammalla, tyhjennä öljyä,
kunnes pinnan taso on oikea. Liian suu-
ri öljymäärä voi johtaa öljyn vuotami-
seen ja moottorin vahingoittumiseen.

LCM01240

TÄRKEÄÄ:

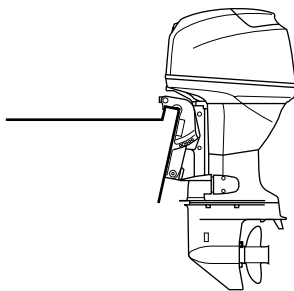
Vaihda moottoriöljy ensimmäisen 10 tun-
nin käyttöjakson jälkeen ja tämän jälkeen
100 käyttötunnin tai 6 kuukauden välein.
Jos näitä öljynvaihtovälejä ei noudateta,
moottori kuluu voimakkaasti.

HUOMAA:

Vaihda moottoriöljy silloin, kun öljy yhä on lä-

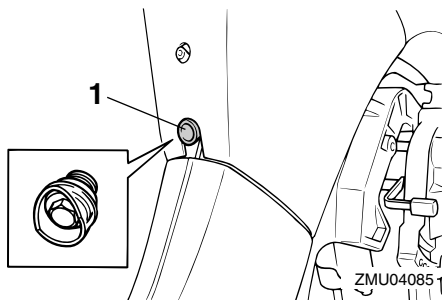
mmintä.

1. Aseta perämoottori pystyasentoon (ei ki-
pattuun asentoon).



ZMU04084

2. Ota valmiiksi tarkoitukseen sopiva astia,
jonka tilavuus on suurempi kuin mootto-
riöljyn määrä. Aseta astia tyhjennysau-
kon alle, löysää tyhjennystulppa ja irrota
se. Irrota sitten öljyn täyttöaukon tulppa.
Tyhjennä kaikki öljy. Pyyhi öljyriskeet
välittömästi.



ZMU04085-1

1. Tyhjennystulppa
3. Aseta öljyntyhjennystulppaan uusi tiivis-
te. Voitele tiiviste kevyesti öljyllä ja asen-
na tyhjennystulppa.

Tyhjennystulpan tiukkausmomentti:
18.0 Nm (13.3 ft-lb) (1.84 kgf-m)

HUOMAA:

Jos tyhjennystulppaa asennettaessa käytet-

tävissä ei ole momenttiavainta, tiukkaa tulppaa sormin, kunnes tiiviste koskettaa tyhjennysaukon reunaa. Tiukkaa sitten tulppa kiertämällä sitä vielä neljänneskiertos tai puoli kierrosta. Tiukkaa tyhjennystulppa oikeaan momenttiin momenttiavaimella heti, kun se on mahdollista.

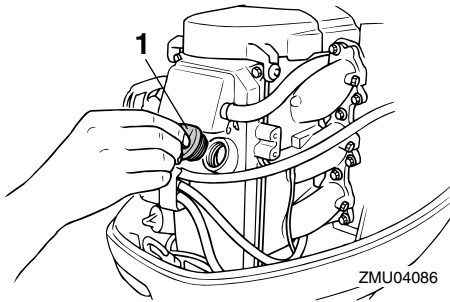
4. Lisää oikea määrä öljyä täyttöaukon kautta. Asenna täyttöaukon tulppa.

Suosittelut moottoriöljy:

4-tahtiperämoottoriöljy

Moottoriöljyn määrä (öljynsuodatinta lukuun ottamatta):

2.0 L (2.11 US qt) (1.76 Imp.qt)



1. Öljyn täyttöaukon tulppa

5. Käynnistä moottori ja tarkista, että alhaisen öljynpaineen varoitusvalo (jos on) sammuu. Varmista, että perämoottorissa ei ole öljyvuotoja.

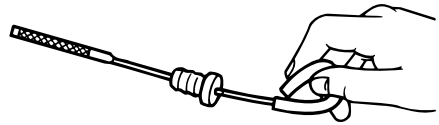
LCM00681

TÄRKEÄÄ:

Jos alhaisen öljynpaineen varoitusvalo ei sammuu tai jos perämoottorissa on öljyvuotoja, pysäytä moottori ja etsi vian syy. Käytön jatkaminen vikatilanteessa voi aiheuttaa vakavia vaurioita moottoriin. Jos vian paikantaminen ja korjaaminen ei onnistu, ota yhteyttä valtuutettuun Yamaha-

liikkeeseen.

6. Pysäytä moottori ja odota 3 minuuttia. Tarkista uudelleen moottoriöljyn määrä mittatikulla. Öljynpinnan tason on oltava mittatikun ala- ja ylämerkin välissä. Lisää öljyä, jos taso on alamerkin alapuolella, tai tyhjennä öljyä, jos taso on ylämerkin yläpuolella.



ZMU02058

7. Hävitä jäteöljy noudattamalla paikallisia jätehuoltomääräyksiä.

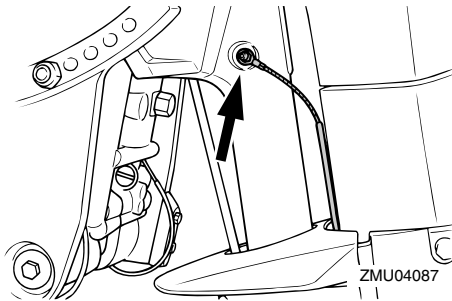
HUOMAA:

- Yamaha-liikkeestä saat tietoja jäteöljyn hävittämisestä paikallisten määräysten mukaan.
- Vaihda moottoriöljy teknisissä tiedoissa ilmoitettua useammin silloin, kun moottoria käytetään epätavallisen rasittavalla tavalla, kuten uisteltaessa pitkiä aikoja yhtäjaksoisesti.

LMU29112

Johdinten ja liittimien tarkistaminen

- Tarkista, että kaikki maattojohtimet ovat tiukasti paikoillaan.
- Tarkista, että kaikki liittimet ovat tiukasti paikoillaan.



LMU29120

Pakokaasuvuodot

Käynnistä moottori ja tarkista, että pakokannen, sylinterikannen ja sylinterirungon välisissä liitoksissa ei ole pakokaasuvuotoja.

LMU29130

Vesivuodot

Käynnistä moottori ja tarkista, että pakokannen, sylinterikannen ja sylinterirungon välisissä liitoksissa ei ole vesivuotoja.

LMU29140

Moottorin öljyvuodot

Tarkista, onko moottorissa näkyviä öljyvuotoja.

HUOMAA: _____

Jos havaitset vuotoja, ota yhteyttä Yamaha-liikkeeseen.

LMU34590

Sähkötrimmi- ja kippijärjestelmän tarkistaminen

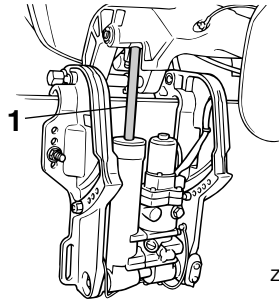
LWM00431

VAROITUS

- Älä koskaan liiku vaihteistoyksikön alla moottorin ollessa kipattuna ylös, vaikka kippauksen kannatinvipu olisikin lukittuna. Jos perämoottori putoaa vahingossa, seurauksena voi olla vakavia vammoja.
- Varmista ennen tämän testin suorittamista, että perämoottorin alla ei ole ketään. Moottorin kippaamisen ja

trimmaamisen aikana moottorin ja kiinnityskorvan väliin jäävät ruumiinosat voivat murskautua.

1. Tarkista, että sähkötrimmi- ja kippiyksikössä ei ole merkkejä öljyvuodoista.



ZMU04088

1. Trimmi- ja kippitanko
2. Tarkista kaikkien kytkinten toiminta käyttämällä molempia sähkötrimmi- ja kippikytkimiä.
3. Kippaa perämoottori ylös ja tarkista, että trimmi- ja kippitanko työntyy ulos kokonaan.
4. Tarkista, että trimmi- ja kippitangossa ei ole syöpymiä tai muita vikoja.
5. Kippaa perämoottori alas. Tarkista, että trimmi- ja kippitanko toimii sulavasti.

HUOMAA: _____

Jos järjestelmän jokin osa ei toimi normaalisti, ota yhteyttä Yamaha-liikkeeseen.

LMU32110

Potkurin tarkistaminen

LWM01610

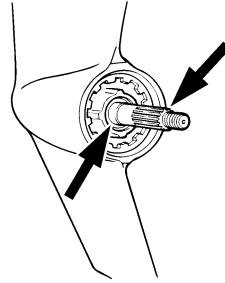
VAROITUS

Oleskelu potkurin läheisyydessä voi johtaa vakavaan vammautumiseen, jos moottori käynnistyy vahingossa.

- Irrota sytytystulppien hatut sytytystulppista ennen potkurin tarkistamista, irrottamista tai asentamista. Aseta

lisäksi vaihdevipu vapaa-asentoon, kierrä virta-avain "OFF" (pois päältä) -asentoon ja irrota avain sekä irrota naru moottorin turvakytkimestä Jos veneessä on akun päävirtakytkin, katkaise päävirta siitä.

- Älä pidä potkuria paikallaan käsin avatessasi tai tiukatessasi potkurin mutteria. Estä potkurin pyöriminen asettamalla puupalikka antikivitaatiolevyn ja potkurin väliin.



ZMU01803

- Tarkista, että potkuriakselin öljytiiviste on ehjä.

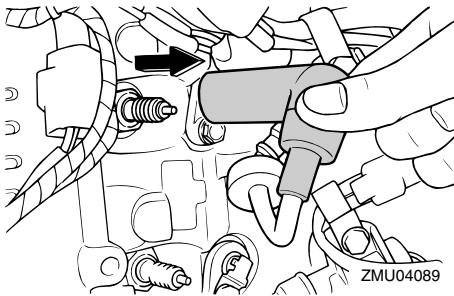
LMU30661

Potkurin irrottaminen

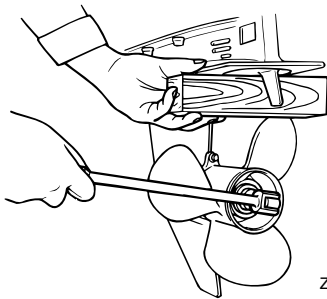
LMU29196

Uramallit

1. Suorista sokka ja vedä se ulos pihdeillä.
2. Irrota potkurimutteri, aluslevy ja välikapale (jos on).



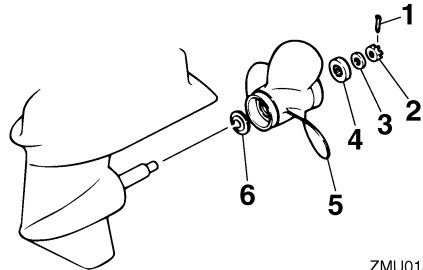
ZMU04089



ZMU01897

Tarkistuskohdat

- Tarkista, onko potkurin lavoissa kulumia, kavittoinnin aiheuttamaa kulumista tai muita vaurioita.
- Tarkista, että potkuriakseli on ehjä.
- Tarkista onko urituksessa kulumia tai vaurioita.
- Tarkista, ettei potkuriakselin ympärille ole kiertynyt kalastussiimaa.



ZMU01804

1. Sokka
2. Potkurimutteri
3. Aluslevy
4. Välikapale
5. Potkuri
6. Painealuslaatta

3. Irrota potkuri, aluslevy (jos on) ja painealuslaatta.

Kunnossapito

LMU30671

Potkurin asentaminen

LMU29232

Uramallit

LCM00340

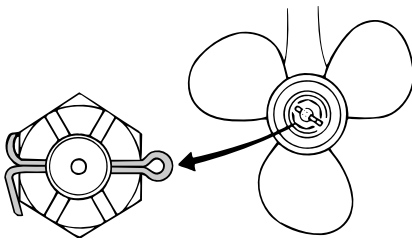
TÄRKEÄÄ:

- Muista asentaa painealuslaatta ennen potkurin asentamista. Muussa tapauksessa vaihteistokotelo ja potkurin napa voivat vahingoittua.
- Asenna uusi sokka ja taivuta sen päät huolellisesti. Muussa tapauksessa potkuri voi käytön aikana irrota ja kadota.

1. Voitele potkuriakseli Yamaha-venerasvalla tai korroosionkestävällä rasvalla.
2. Asenna välikappale (tarvittaessa), painealuslaatta, aluslevy (jos on) ja potkuri potkuriakselille.
3. Asenna välikappale (jos on) ja aluslevy. Tiukka potkurin mutteri ilmoitettuun momenttiin.

Potkurin mutterin tiukkausmomentti:
40.0 Nm (29.5 ft-lb) (4.08 kgf-m)

4. Kohdista potkurin mutteri potkuriakselin reiän kanssa. Aseta uusi sokka reikään ja taivuta sokan päät.



ZMU02063

HUOMAA:

Jos potkurin mutteri ei ole kohdakkain potkuriakselin reiän kanssa, kun mutteri on tiukattu määrättyyn momenttiin, kohdista mutteri

reikään tiukkaamalla sitä hieman lisää.

LMU29282

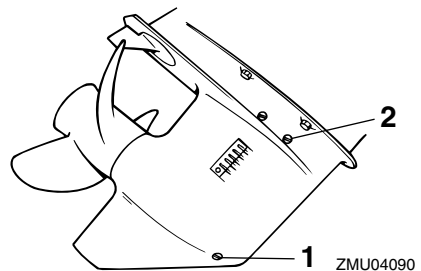
Vaihteistoöljyn vaihtaminen

LWM00800

VAROITUS

- Varmista, että perämoottori on kiinnitetty tiukasti perälautaan tai tukevaan telineeseen. Voit loukkaantua vakavasti, jos perämoottori putoaa päällesi.
- Älä koskaan oleskele vaihteistoyksikön alapuolella perämoottorin ollessa kiipattuna ylös, vaikka kippauksen kannatinvipu tai -nuppi olisikin lukittuna. Jos perämoottori putoaa vahingossa, seurauksena voi olla vakavia vammoja.

1. Kippaa perämoottori asentoon, jossa vaihteistoöljyn tyhjennystulppa on mahdollisimman alhaalla.
2. Aseta tarkoitukseen sopiva astia pyörästökotelon alle.
3. Irrota vaihteistoöljyn tyhjennystulppa ja tiivistä.



1. Vaihteistoöljyn tyhjennystulppa
2. Öljytason tarkastustulppa

HUOMAA:

- Jos vaihteistoöljyn tyhjennystulppa on magneettinen, poista tulpasta kaikki metallihiukkaset ennen sen asentamista takaisin paikalleen.

- Käytä aina uusia tiivisteitä. Älä käytä irrotettuja tiivisteitä uudelleen.

4. Irrota öljytason tarkastustulppa ja tiiviste, jotta kaikki öljy valuisi pois.

LCM00710

TÄRKEÄÄ:

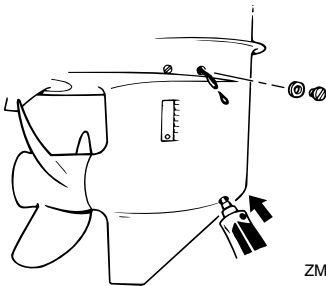
Tarkista käytetty öljy sen tyhjentämisen jälkeen. Jos öljy on maitomaista, vaihteistokoteloon pääse vettä, mikä voi vahingoittaa vaihteistoa. Kysy Yamaha-liikkeestä tietoja vaihteistoyksikön tiivisteiden korjaamisesta.

HUOMAA:

Yamaha-liikkeestä saat tietoja jäteöljyn hävittämisestä paikallisten määräysten mukaan.

5. Kun perämoottori on pystyasennossa, lisää vaihteistoöljyä vaihteistoöljyn tyhjennystulpan aukkoon suoraan putkilosta tai voitelupuristimen avulla.

Suosittelut vaihteistoöljy:
Hypoidivaihteistoöljy SAE#90
Vaihteistoöljyn määrä:
430.0 cm³ (14.54 US oz) (15.17 Imp.oz)



6. Aseta öljytason tarkastustulppaan uusi tiiviste. Kun öljyä alkaa valua öljytason tarkastustulpan reiästä, asenna öljyta-

son tarkastustulppa ja tiukkaa se.

7. Aseta vaihteistoöljyn tyhjennystulppaan uusi tiiviste. Asenna vaihteistoöljyn tyhjennystulppa paikalleen ja tiukkaa se.

LMU29302

Polttoainesäiliön puhdistaminen

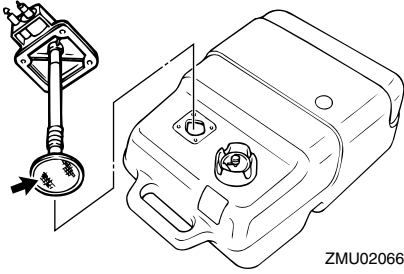
LWM00920

VAROITUS

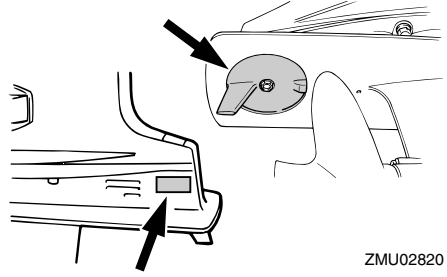
Bensiini on erittäin syttyvää ja bensiinihöyryt ovat syttyviä ja räjähtäviä.

- Jos olet epävarma tämän toimen suorittamisesta, kysy neuvoja Yamaha-jälleenmyyjältä.
- Huolehdi polttoainesäiliötä puhdistasasi siitä, että lähistöllä ei ole kipinöitä, palavia savukkeita, avotulta tai muita syttymislähteitä.
- Irrota polttoainesäiliö veneestä ennen sen puhdistamista. Työskentele ainoastaan ulkona tilassa, jossa on hyvä ilmanvaihto.
- Pyyhi kaikki roiskunut polttoaine välittömästi.
- Kokoa polttonestesäiliö huolellisesti. Virheellinen kokoaminen voi aiheuttaa polttoainevuodon, mikä voi johtaa tulipalo- tai räjähdysvaaraan.
- Hävitä vanha bensiini noudattamalla paikallisia jätehuoltomääräyksiä.

1. Tyhjennä polttoainesäiliö bensiiniä varten tarkoitettuun astiaan.
2. Kaada säiliöön pieni määrä tarkoitukseen soveltuvaa liuotinta. Asenna tulppa ja ravista säiliötä. Tyhjennä kaikki liuotin säiliöstä.
3. Irrota ruuvit, joilla polttoaineletkun liitos on kiinnitetty. Vedä koko liitinkokonaisuus ulos säiliöstä.



ZMU02066



ZMU02820

4. Puhdista suodatin (sijaitsee imuputken päässä) tarkoitukseen sopivalla puhdistusliuottimella. Anna suodattimen kuivua.
5. Uusi tiiviste. Asenna polttoaineletkun liitos osineen ja tiukka ruuvit huolellisesti.

LMU29312

Anodien tarkistaminen ja vaihtaminen

Yamaha-perämootorit on suojattu korroosiolta syöpyvillä anodeilla. Tarkista ulkoiset anodit säännöllisesti. Irrota karsta anodien pinnasta. Lisätietoja ulkoisten anodien vaihtamisesta saat Yamaha-liikkeestä.

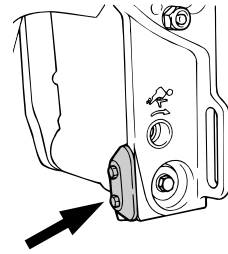
LCM00720

TÄRKEÄÄ:

Älä maalaa anodeja, koska maali estää anodien toiminnan.

HUOMAA:

Tarkista ulkoisiin anodeihin kytketyt maattojohtimet (jos on). Lisätietoja moottoriin kiinnitettyjen sisäisten anodien tarkistamisesta ja vaihtamisesta saat Yamaha-liikkeestä.



ZMU04092

LMU29320

Akun tarkistaminen

(sähkökäynnistyksellä varustetuissa moottoreissa)

LWM00330

VAROITUS

Akun elektrolyyttineste on vaarallista. Se sisältää myrkyllistä ja erittäin syövyttävää rikkihappoa.

Noudata aina seuraavia turvallisuusohjeita:

- Vältä ihokosketusta elektrolyytin kanssa, sillä se voi aiheuttaa vakavia palovammoja tai pysyviä silmävaurioita.
 - Käytä suojalaseja käsitellessäsi akkuja ja työskennellessäsi niiden lähistöllä.
- Ensiapu (ULKONEN VAMMA):**
- IHO - Huuhtelee vedellä.
 - SILMÄT - Huuhtelee vedellä 15 minuutin ajan ja hakeudu välittömästi lääkärin

hoitoon.

Ensiapu (SISÄINEN VAMMA):

- Juo runsaasti vettä tai maitoa ja nauti magnesiummaitoa, vatkatujsa muniä tai kasviöljyä. Hakeudu välittömästi lääkäriin hoitoon.

Akuista vapautuu räjähtävää vetykaasua. Noudata tämän vuoksi aina seuraavia turvallisuusohjeita:

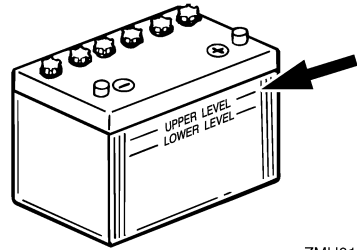
- Lataa akut hyvin tuuletetussa tilassa.
 - Säilytä akkuja loitolla kipinöistä ja avotulesta (esimerkiksi hitsauslaitteista ja palavista savukkeista).
 - ÄLÄ TUPAKOI ladatessasi tai käsitellessäsi akkuja.
- ÄLÄ SÄILYÄ AKKUJA TAI ELEKTROLYTTINESTETTÄ LASTEN ULOTTUVILLA.**

LCM00360

TÄRKEÄÄ:

- Huolimaton kunnossapito rappeuttaa akun nopeasti.
- Tavallinen vesijohtovesi sisältää akulla haitallisia suoloja, minkä vuoksi sitä ei saa lisätä akkuun.

1. Tarkista akkunesteen määrä vähintään kerran kuukaudessa. Lisää nestettä tarvittaessa akun valmistajan ohjeiden mukaisesti. Lisää akkuun ainoastaan tislattua vettä (tai akkukäyttöön tarkoitettua deionisoitua vettä).



ZMU01810

2. Säilytä akun varaustila aina hyvänä. Kytkemällä akkuun jännitemittarin voit helpommin valvoa sen kuntoa. Jos et aio käyttää venettä kuukauteen tai pitempään aikaan, irrota akku veneestä ja säilytä sitä viileässä ja pimeässä paikassa. Lataa akku täyteen ennen sen ottamista jälleen käyttöön.
3. Jos akkua säilytetään käyttämättömänä kauemmin kuin kuukausi, tarkista akkunesteen ominaisihteys vähintään kerran kuussa ja lataa akku varauksen tyhjentäessä.

HUOMAA:

Kysy Yamaha-jälleenmyyjältä lisätietoja akkujen lataamisesta ja niiden lataamisesta uudelleen.

LMU29332

Akun kytkeminen

LWM00570

VAROITUS

Kiinnitä akkukotelo huolellisesti kuivaan ja tärinättömään paikkaan, jossa on hyvä ilmanvaihto. Aseta täyteen ladattu akku koteloon.

LCM01122

TÄRKEÄÄ:

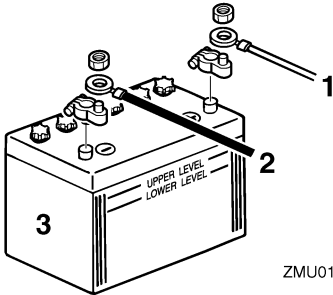
- Varmista ennen työskentelyä akun parissa, että virtalukko (jos on) on "OFF"

Kunnossapito

(pois päältä) -asennossa.

- Akkukaapeliin kytkeminen väärin vahingoittaa sähköosia.
- Kytke punainen akkukaapeli ensin asentaessasi akkua ja kytke musta akkukaapeli ensin irti irrottaessasi akkua.
- Jotta moottorin käynnistäminen olisi mahdollista, akun napojen ja kaapelien pitää olla puhtaita ja kytketty oikein.

Kytke ensin punainen akkukaapeli POSITIIVISEEN (+) napaan. Kytke sitten musta akkukaapeli NEGATIIVISEEN (-) napaan.



ZMU01811

1. Punainen kaapeli
2. Musta kaapeli
3. Akku

LMU29370

Akun kytkeminen irti

Kytke ensin MUSTA kaapeli irti akun NEGATIIVISESTA (-) navasta. Kytke sitten PUNAINEN kaapeli irti POSITIIVISESTA (+) navasta.

LMU29391

Yläkopan tarkistaminen

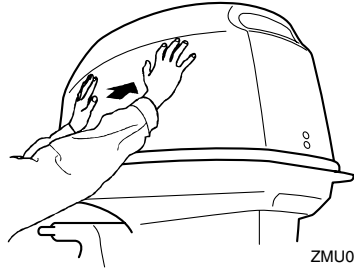
LCM01650

TÄRKEÄÄ:

Tarkista, että moottorikoppa on tiukasti kiinni ja ettei siinä ole rakoja. Jos koppa on löysästi tai huonosti paikallaan, moottoriin voi päästä vettä.

Tarkista yläkopan kiinnitys työntämällä kop-

paa molemmin käsin. Jos yläkoppa on löysällä, korjauta se Yamaha-liikkeessä.



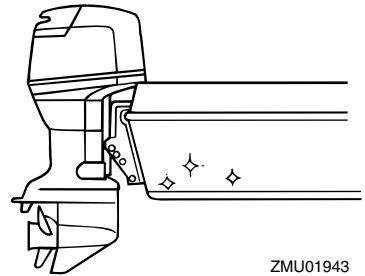
ZMU02068

LMU29400

Veneen pohjan maalaaminen

Rungon pitäminen puhtaana parantaa veneen suorituskykyä. Veneen pohja on pidettävä mahdollisimman puhtaana levistä ja merirokosta. Tarvittaessa veneen pohjan voi suojata hyväksytyllä pohjan suojaamallailla, joka estää pintoihin kiinnittyvien eliöiden kasvua.

Älä käytä kuparia tai grafiittia sisältäviä suoja-ainoja. Nämä maalit voivat nopeuttaa moottorin syöpyymistä.



ZMU01943

LMU29425

Vianetsintä

Polttoaine-, puristus- tai sytytysjärjestelmän toimintahäiriö voi vaikeuttaa käynnistystä, heikentää tehoa tai aiheuttaa muita ongelmia. Tässä kohdassa kuvataan perustarkistukset ja mahdolliset korjaustoimet. Vianetsintäohjeet kattavat kaikki Yamaha-perämootorit. Tämän vuoksi kaikki ohjeet eivät ehkä koske omaa malliasi.

Jos perämootoria on korjattava, toimita se Yamaha-huoltoon.

Jos moottorivian varoitusvalo vilkkuu, ota yhteyttä Yamaha-liikkeeseen.

Käynnistysmoottori ei toimi.

K: Onko akun varauskyky pieni?

V: Tarkista akun kunto. Käytä akkua, jonka varauskyky on suosituksen mukainen.

K: Ovatko akun liitännät löysällä tai ovat häpettuneet?

V: Tiukkaa akkukaapelit ja puhdista akun navat.

K: Onko sähkökäynnistyksen rele tai sähköpiiri palanut?

V: Tarkista ylikuormituksen syy ja korjaa vika. Vaihda palaneen sulakkeen tilalle ampeeriluvultaan samankokoinen ehjä sulake.

K: Ovatko käynnistysmoottorin osat ehjiä?

V: Toimita moottori korjattavaksi Yamaha-huoltoon.

K: Onko vaihdevipu kytkettynä?

V: Siirrä vaihde vapaalle.

Moottori ei käynnisty (käynnistysmoottori toimii).

K: Onko polttoainesäiliö tyhjä?

V: Täytä säiliö puhtaalla ja tuoreella polttoaineella.

K: Onko polttoaine likaantunutta tai vanhaa?

V: Täytä säiliö puhtaalla ja tuoreella polttoaineella.

K: Onko polttoainesuodatin tukossa?

V: Puhdista tai vaihda suodatin.

K: Suoritetaanko käynnistystoimet oikein?

V: Katso sivu 31.

K: Onko polttoainepumpussa toimintahäiriö?

V: Toimita moottori korjattavaksi Yamaha-huoltoon.

K: Ovatko sytytystulpat likaiset tai vääryntyyppiset?

V: Tarkista sytytystulpat. Puhdista sytytystulpat tai vaihda moottoriin oikeantyyppiset sytytystulpat.

K: Ovatko sytytystulppien hatut oikein paikoillaan?

V: Tarkista hatut ja aseta ne uudelleen paikoilleen.

K: Ovatko sytytyskaapelit ehjiä ja kytketty oikein?

V: Tarkista, onko kaapeleissa kulumia tai katkoksia. Tiukkaa kaikki löysät liitännät. Uusi kuluneet tai rikkinäiset kaapelit.

K: Ovatko sytytysjärjestelmän osat ehjiä?

V: Toimita moottori korjattavaksi Yamaha-huoltoon.

K: Onko moottorin turvakytkimen naru irti?

V: Kiinnitä naru.

Ratkaisuehdotus

K: Ovatko moottorin sisäiset osat ehjiä?

V: Toimita moottori korjattavaksi Yamaha-huoltoon.

Moottorin tyhjäkäynti on epäsäännöllistä tai moottori pysähtyy.

K: Ovatko sytytystulpat likaiset tai vääryntyyppiset?

V: Tarkista sytytystulpat. Puhdista sytytystulpat tai vaihda moottoriin oikeantyyppiset sytytystulpat.

K: Onko polttoainejärjestelmä tukossa?

V: Tarkista, onko polttoaineletku puristuksessa tai mutkalla ja onko polttoainejärjestelmässä muita esteitä.

K: Onko polttoaine likaantunutta tai vanhaa?

V: Täytä säiliö puhtaalla ja tuoreella polttoaineella.

K: Onko polttoainesuodatin tukossa?

V: Puhdista tai vaihda suodatin.

K: Ovatko sytytysjärjestelmän osat ehjiä?

V: Toimita moottori korjattavaksi Yamaha-huoltoon.

K: Onko varoitusjärjestelmä kytkettyyn päälle?

V: Paikanna varoituksen syy ja korjaa se.

K: Onko sytytystulpan kärkiväli on oikea?

V: Tarkista kärkiväli ja säädä tarvittaessa.

K: Ovatko sytytyskaapelit ehjiä ja kytketty oikein?

V: Tarkista, onko kaapeleissa kulumia tai katkoksia. Tiukkaa kaikki löysät liitännät. Uusi kuluneet tai rikkinäiset kaapelit.

K: Onko moottorissa vaatimusten mukaista öljyä?

V: Tarkista öljy ja vaihda moottoriin vaatimusten mukainen öljy.

K: Onko termostaatti viallinen tai jumissa?

V: Toimita moottori korjattavaksi Yamaha-huoltoon.

K: Onko kaasuttimen säädöt virheelliset?

V: Toimita moottori korjattavaksi Yamaha-huoltoon.

K: Onko polttoainepumppu ehjä?

V: Toimita moottori korjattavaksi Yamaha-huoltoon.

K: Onko polttoainesäiliön korvausilmaruuvi auki?

V: Avaa korvausilmaruuvi.

K: Onko kuristinnuppi vedettynä ulos?

V: Palauta nuppi perusasentoon.

K: Onko moottorin trimmikulma liian suuri?

V: Palauta moottori normaaliin käyttöasentoon.

K: Onko kaasutin tukossa?

V: Toimita moottori korjattavaksi Yamaha-huoltoon.

K: Onko polttoaineletkun liitos kytketty väärin?

V: Kytke liitos oikein.

K: Onko kaasuläpän säätö on virheellinen?

V: Toimita moottori korjattavaksi Yamaha-huoltoon.

K: Onko akkukaapeli kytkettynä irti?

V: Kytke akkukaapeli tiukasti.

Varoitussummeri antaa äänimerkin tai varoitusvalo palaa.

K: Onko jäähdytysjärjestelmä tukossa?

V: Tarkista, että vedenotossa ei ole tukoksia.

K: Onko moottorin öljytaso alhainen?

V: Täytä öljysäiliö vaatimusten mukaisella öljyllä.

K: Onko sytytystulpan lämpöarvo on väärä?

V: Tarkista sytytystulppa ja asenna moottoriin oikeantyyppinen sytytystulppa.

K: Onko moottorissa vaatimusten mukaista öljyä?

V: Tarkista öljy ja vaihda moottoriin vaatimusten mukainen öljy.

K: Onko moottoriöljy on likaantunutta tai pilaantunutta?

V: Vaihda moottoriin vaatimusten mukainen uusi öljy.

K: Onko öljynsuodatin tukossa?

V: Toimita moottori korjattavaksi Yamaha-huoltoon.

K: Onko öljyn syöttö-/ruiskutuspumppussa vikaa?

V: Toimita moottori korjattavaksi Yamaha-huoltoon.

K: Onko vene kuormattu epätasaisesti?

V: Kuormaa vene niin, että se on vaaka-suorassa.

K: Onko vesipumppu tai termostaatti viallinen?

V: Toimita moottori korjattavaksi Yamaha-

huoltoon.

K: Onko polttoainesuodattimen maljassa vettä?

V: Tyhjennä suodatinmalja.

Moottorin teho on normaalia heikompi.

K: Onko potkuri vaurioitunut?

V: Korjauta tai vaihda potkuri.

K: Onko potkurin nousu tai halkaisija väärä?

V: Asenna oikea potkuri, jota käyttämällä perämoottoria saavuttaa suositellun käyntinopeusalueen.

K: Onko trimmikulma väärä?

V: Säädä trimmikulma oikeaksi.

K: Onko moottori asennettu väärälle korkeudelle perälautaan?

V: Asenna moottori uudelleen oikealle korkeudelle.

K: Onko varoitusjärjestelmä kytkeytynyt päälle?

V: Paikanna varoituksen syy ja korjaa se.

K: Onko veneen pohjaan kertynyt eliöitä tai levää?

V: Puhdista veneen pohja.

K: Ovatko sytytystulpat likaiset tai vääräntyyppiset?

V: Tarkista sytytystulpat. Puhdista sytytystulpat tai vaihda moottoriin oikeantyyppiset sytytystulpat.

K: Onko vaihteistokoteloon takertunut kasvilisuutta tai muita vieraita esineitä?

V: Irrota vieraat esineet ja puhdista vaihteistoysikkö.

Ratkaisuehdotus

K: Onko polttoainejärjestelmä tukossa?

V: Tarkista, onko polttoaineletku puristuksissa tai mutkalla ja onko polttoainejärjestelmässä muita esteitä.

K: Onko polttoainesuodatin tukossa?

V: Puhdista tai vaihda suodatin.

K: Onko polttoaine likaantunutta tai vanhaa?

V: Täytä säiliö puhtaalla ja tuoreella polttoaineella.

K: Onko sytytystulpan kärkiväli on oikea?

V: Tarkista kärkiväli ja säädä tarvittaessa.

K: Ovatko sytytyskaapelit ehjiä ja kytketty oikein?

V: Tarkista, onko kaapeleissa kulumia tai katkoksia. Tiukkaa kaikki löysät liitännät. Uusi kuluneet tai rikkinäiset kaapelit.

K: Ovatko sähköosat ehjiä?

V: Toimita moottori korjattavaksi Yamaha-huoltoon.

K: Käytetäänkö moottorissa vaatimusten mukaista polttoainetta?

V: Vaihda polttoaine vaatimusten mukaiseksi.

K: Onko moottorissa vaatimusten mukaista öljyä?

V: Tarkista öljy ja vaihda moottoriin vaatimusten mukainen öljy.

K: Onko termostaatti viallinen tai jumissa?

V: Toimita moottori korjattavaksi Yamaha-huoltoon.

K: Onko korvausilmaruuvi kiinni?

V: Avaa korvausilmaruuvi.

K: Onko polttoainepumppu ehjä?

V: Toimita moottori korjattavaksi Yamaha-huoltoon.

K: Onko polttoaineletkun liitos kytketty väärin?

V: Kytke liitos oikein.

K: Onko sytytystulpan lämpöarvo on väärä?

V: Tarkista sytytystulppa ja asenna moottoriin oikeantyyppinen sytytystulppa.

K: Onko korkeapainepumpun jakohihna viallinen?

V: Toimita moottori korjattavaksi Yamaha-huoltoon.

K: Reagoiko moottori oikein vaihdevivun asentoon?

V: Toimita moottori korjattavaksi Yamaha-huoltoon.

Moottori tarvitsee voimakkaasti.

K: Onko potkuri vaurioitunut?

V: Korjauta tai vaihda potkuri.

K: Onko potkuri akseli vaurioitunut?

V: Toimita moottori korjattavaksi Yamaha-huoltoon.

K: Onko potkuriin takertunut kasvillisuutta tai muita vieraita esineitä?

V: Irrota ja puhdista potkuri.

K: Onko moottorin kiinnityspultti on löysällä?

V: Tiukkaa pultti.

K: Onko ohjaussarana löysällä tai vaurioitunut?

V: Tiukkaa ohjaussarana tai toimita moottori korjattavaksi Yamaha-huoltoon.

LMU29433

Tilapäiset toimet häättilanteessa

LMU29440

Törmäysvauriot

LWM00870

VAROITUS

Ajon tai hinaamisen aikana tapahtuva törmäys voi vahingoittaa vakavasti perämootoria. Vahingoittuneen perämootorin käyttäminen ei ehkä ole turvallista.

Jos perämootori osuu vedenalaiseen esteeseen, noudata seuraavia ohjeita:



1. Pysäytä moottori välittömästi.
2. Tarkista, että ohjausjärjestelmä ja kaikki muut osat ovat ehjiä. Tarkista myös, että vene on ehjä.
3. Vaikka et havaitsisikaan vaurioita, palaa lähimpään satamaan hitaasti ja varovasti.
4. Toimita perämootori tarkistettavaksi Yamaha-liikkeeseen, ennen kuin käytät sitä uudelleen.

LMU29471

Sulakkeen vaihtaminen

Jos sulake on palanut, irrota sähköjärjestelmän suojus, avaa sulakerasia ja irrota sulake ulosvetimellä (jos on). Aseta

palaneen sulakkeen tilalle ampeeriluvultaan samanlainen ehjä sulake.

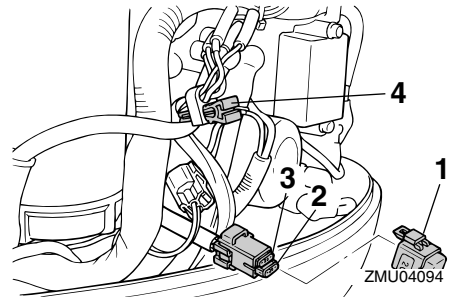
LWM00630

VAROITUS

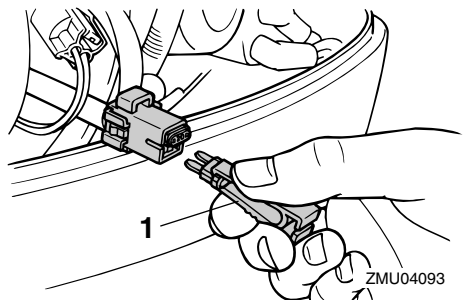
Tarkista, että sulakkeen ampeeriluku on oikea. Ampeeriluvultaan liian pieni sulake tai sulakkeen tilalle asetettu metallilanka voi aiheuttaa järjestelmään liian suuren virran. Tämä voi vahingoittaa sähköjärjestelmää ja aiheuttaa tulipalovaaran.

HUOMAA:

Jos uusikin sulake palaa, ota yhteyttä Yamaha-liikkeeseen.



1. Sulakerasia
2. Sulake (20 A)
3. Varasulake (20 A)
4. Sulakkeen ulosvedin



1. Sulakkeen ulosvedin

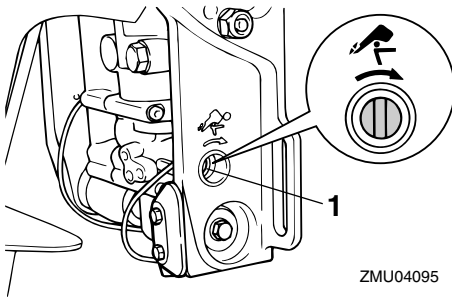
Ratkaisuehdotus

LMU29512

Sähkötrimmi ja -kippi eivät toimi

Jos moottoria ei voi kipata ylös tai alas sähkötrimmi- ja kippimoottorilla akun tyhjentymisen tai sähkötrimmi- ja kippimoottorin vikaantumisen takia, moottorin voi kipata käsin.

1. Löysää käsikäyttöisen venttiilin ruuvi kiertämällä sitä myötäpäivään, kunnes se pysähtyy.



1. Käsikäyttöisen venttiilin ruuvi
2. Aseta moottori haluamaasi asentoon ja tiukkaa sitten käsikäyttöisen venttiilin ruuvi kiertämällä sitä vastapäivään.

LMU29533

Käynnistysmoottori ei toimi

Jos käynnistysmekanismi ei toimi (moottoria ei voi käynnistää käynnistysmoottorilla), moottorin voi käynnistää varakäynnistysnarulla.

LWM01022

VAROITUS

- Toimi näin vain hätätilanteessa ja vain palataksesi lähimpään satamaan korjausta varten.
- Vaihte päällä käynnistuksen esto ei ole käytössä, kun moottoria käynnistetään varakäynnistysnarulla. Varmista, että kauko-ohjausvipu on vapaa-asennossa. Muutoin vene voi alkaa liikkua odot-

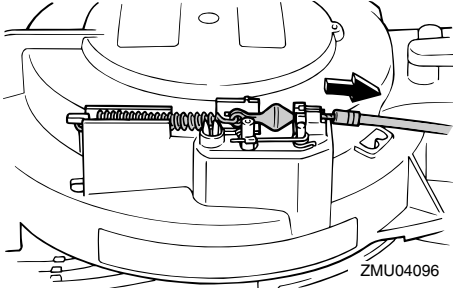
tamattomasti, mikä voi aiheuttaa onnettomuuden.

- Pidä veneen käytön aikana moottorin turvakytkimen naru huolellisesti kiinnitettyinä vaatteisiisi, käteesi tai jalkaasi.
- Älä kiinnitä turvakytkimen naru vaatteisiin, jotka voivat repeytyä. Älä pujota turvakytkimen naru paikkoihin, joissa se voi juuttua kiinni ja estää turvakytkimen toiminnan.
- Ole varovainen, ettet vedä turvakytkimen narusta normaalin käytön aikana. Moottorin pysähtyminen heikentää huomattavasti veneen ohjattavuutta. Lisäksi moottorin pysähtyessä veneen nopeus voi hidastua äkillisesti. Tässä tapauksessa veneessä olevat matkustajat ja esineet voivat jatkaa matkaansa eteenpäin.
- Varmista ennen vetämistä käynnistysnarusta, että takanasi ei seisoketään. Käynnistysnaru voi heilahdtaa voimalla taaksesi ja vahingoittaa takanasi seisovaa henkilöä.
- Suojaamattomana pyörivät vauhtipyörä on vaarallinen. Pidä löysät vaatteet ja muut esineet loitolla moottorista käynnistuksen aikana. Älä käytä varakäynnistysnarua muuten kuin ohjeissa neuvotulla tavalla. Älä koske vauhtipyörään tai muihin liikkuviin osiin moottorin ollessa käynnissä. Älä asenna käynnistysmekanismia tai yläkoppaa paikalleen moottorin ollessa käynnissä.
- Älä koske sytytyspuolaan, sytytystulpan johtimeen, sytytystulpan hattuun tai muihin sähkölaitteisiin käynnistäessäsi tai käyttäessäsi moottoria. Muutoin seurauksena voi olla sähköisku.

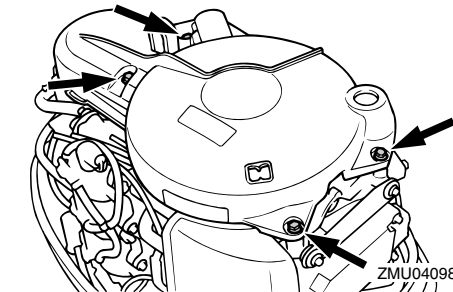
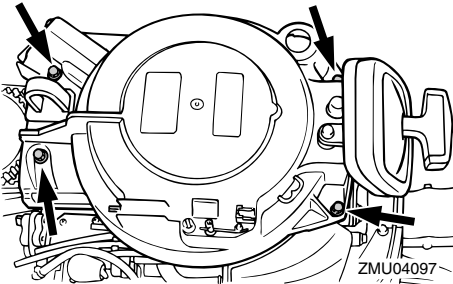
LMU30362

Moottorin käynnistäminen hätätilanteessa

1. Irrota yläkoppa.
2. Irrota vaihde päällä käynnistyksen esto-kaapeli käynnistysmoottorista (ei kaikissa malleissa).

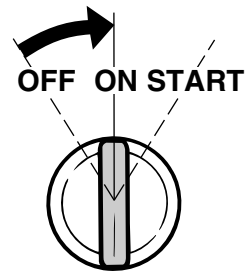
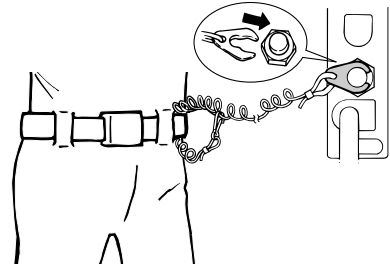
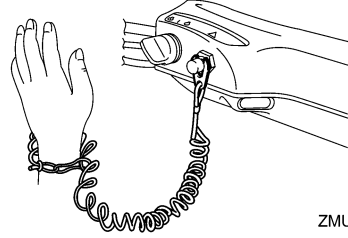


3. Irrota käynnistysmoottorin/vauhtipyörän suojus irrottamalla pultti tai pultit.



4. Tee käynnistystä edeltävät toimet. Lisä-

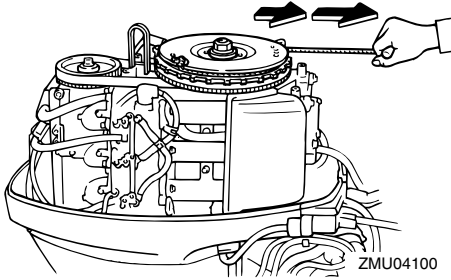
tietoja on sivulla 31. Varmista, että vaihde on vapaalla ja että sorkka on kiinnitetty moottorin turvakytkimeen. Vir-
talukon (ei kaikissa malleissa) on oltava "ON" (päällä) asennossa.



5. Aseta varakäynnistysnarun solmupää vauhtipyörän roottorin loveen ja kierrä narua myötäpäivään useita kierroksia vauhtipyörän ympärille.
6. Vedä narua hitaasti, kunnes tunnet vastuksen.

Ratkaisuehdotus

7. Käynnistä moottori voimakkaalla suoralla vedolla. Toista käynnistystoimet tarvittaessa.



LMU29760

Veteen pudonneen moottorin käsitteleminen

Jos perämoottori on pudonnut veteen, toimita se välittömästi Yamaha-huoltoliikkeeseen. Muussa tapauksessa syöymistä voi alkaa tapahtua lähes heti.

Jos perämoottoria ei ole mahdollista toimittaa Yamaha-huoltoliikkeeseen heti, minimoi moottorin vahingot noudattamalla seuraavia toimintaohjeita.

LMU29783

Toimintaohje

1. Pese huolellisesti muta, suola, kasvillisuus ja muu vastaava pois makealla vedellä.
2. Irrota sytytystulpat ja käännä sytytystulppien reiät alaspäin, jotta kaikki vesi, muta ja vastaavat pääsevät valumaan pois.
3. Tyhjennä polttoaine kaasuttimesta, polttoainesuodattimesta ja polttoaineletkusta. Tyhjennä kaikki moottoriöljy.
4. Tätä öljypohja uudella moottoriöljyllä.

Moottoriöljyn määrä:
2.0 L (2.11 US qt) (1.76 Imp.qt)

5. Syötä suojaöljyä tai moottoriöljyä kaasuttimen tai kaasuttimien ja sytytystulppien reikien kautta samalla, kun pyörität moottoria käsikäynnistimellä tai varakäynnistysnarulla.
6. Toimita perämoottori mahdollisimman nopeasti Yamaha-liikkeeseen.

LCM00400


TÄRKEÄÄ:

Älä yritä käyttää perämoottoria, ennen kuin se on tarkastettu täydellisesti.



YAMAHA MOTOR CO., LTD.

Painettu Japanissa

Huhtikuu 2007-0.5 × 1 

Painettu kierrätyspaperille