




**9.9F**  
**15F**

**ΒΙΒΛΙΟ ΙΔΙΟΚΤΗΤΗ**

**63V-28199-8A-R0**

 Διαβάστε προσεκτικά αυτό το βιβλίο ιδιοκτήτη πριν λειτουργήσετε ή εργαστείτε πάνω στην εξωλέμβια σας. Όταν ταξιδεύετε, να έχετε αυτό το βιβλίο στο σκάφος, μέσα σε μια αδιάβροχη τσάντα. Αυτό το βιβλίο πρέπει να παραδοθεί μαζί με τη μηχανή αν πουληθεί.

# Σημαντικές πληροφορίες για το βιβλίο

RMU25103

## Προς τον ιδιοκτήτη της μηχανής

Σας ευχαριστούμε που επιλέξατε μια εξωλέμβια Yamaha. Αυτό το Βιβλίο Ιδιοκτήτη περιέχει τις απαραίτητες πληροφορίες για τη σωστή λειτουργία, τη συντήρηση και τη φροντίδα της μηχανής. Η καλή κατανόηση αυτών των απλών οδηγιών θα σας βοηθήσει να απολαύσετε όλα τα πλεονεκτήματα της νέας σας Yamaha. Αν έχετε οποιαδήποτε ερώτηση σχετικά με τη λειτουργία ή τη συντήρηση της εξωλέμβιάς σας, παρακαλούμε συμβουλευτείτε τον αντιπρόσωπο της Yamaha. Σε αυτό το Βιβλίο Ιδιοκτήτη, οι σημαντικές πληροφορίες που περιέχονται διακρίνονται με τους ακόλουθους τρόπους.



Το σύμβολο Προφυλάξεων Ασφαλείας σημαίνει **ΠΡΟΣΟΧΗ! ΝΑ ΕΙΣΤΕ ΣΕ ΕΤΟΙΜΟΤΗΤΑ! ΑΦΟΡΑ ΤΗΝ ΑΣΦΑΛΕΙΑ ΣΑΣ!**

RWM00780



## ΠΡΟΕΙΔΟΠΟΙΗΣΗ

**Αν δεν τηρήσετε την ΠΡΟΕΙΔΟΠΟΙΗΣΗ είναι δυνατόν να προκληθεί σοβαρός τραυματισμός ή και θάνατος του χειριστή, κάποιου παρευρισκόμενου ή στο άτομο που επιθεωρεί ή διορθώνει την εξωλέμβια μηχανή.**

RCM00700

## ΠΡΟΣΟΧΗ:

**Η ΠΡΟΣΟΧΗ περιγράφει τα ειδικά προληπτικά μέτρα που πρέπει να λαμβάνονται για να αποφεύγεται ζημιά στην εξωλέμβια μηχανή.**

## ΣΗΜΕΙΩΣΗ:

Η ΣΗΜΕΙΩΣΗ παρέχει ουσιώδεις πληροφορίες που κάνουν τις διαδικασίες ευκολότερες ή πιο κατανοητές.

Η Yamaha αναζητά συνεχώς τρόπους για να εξελίξει τη σχεδίαση και την ποιότητα των προϊόντων της. Έτσι, ακόμα και αν αυτό το βιβλίο περιέχει τις τελευταίες πληροφορίες που ήταν διαθέσιμες τη στιγμή της εκτύπωσης, είναι δυνατόν να υπάρχουν μικροδιαφορές μεταξύ της μηχανής σας και αυτού του βιβλίου. Αν έχετε κάποια ερώτηση σχετικά με αυτό το βιβλίο, παρακαλούμε συμβουλευτείτε τον αντιπρόσωπο της Yamaha.

Για να εξασφαλίσετε μεγάλη διάρκεια ζωής του προϊόντος, η Yamaha συνιστά να το χρησιμοποιείτε και να εκτελείτε τους προτεινόμενους περιοδικούς ελέγχους και συντήρηση, ακολουθώντας πιστά τις οδηγίες που υπάρχουν στο βιβλίο ιδιοκτήτη. Ζημιές που είναι αποτέλεσμα αμέλειας αυτών των οδηγιών δεν καλύπτονται από την εγγύηση.

Μερικές χώρες έχουν νόμους ή κανονισμούς που απαγορεύουν στους χρήστες να βγάλουν το προϊόν από τη χώρα που αγοράστηκε και μπορεί να μην είναι δυνατόν να δηλώσετε το προϊόν στη χώρα προορισμού. Επιπλέον, η εγγύηση μπορεί να μην ισχύει σε ορισμένες περιοχές. Όταν σχεδιάζετε να πάτε το προϊόν σε άλλη χώρα, συμβουλευτείτε τον έμπορο από όπου αγοράστηκε το προϊόν για πρόσθετες πληροφορίες.

Αν αγοράσατε το προϊόν μεταχειρισμένο, επικοινωνήστε με τον αντιπρόσωπο για να καταχωρηθείτε ως πελάτης και να δικαιούστε τις οριζόμενες υπηρεσίες.

## ΣΗΜΕΙΩΣΗ:

Η σειρά μοντέλων 9.9FMH, 15FMH και τα στάνταρ αζεσουάρ χρησιμοποιούνται ως βάση για τις επεξηγήσεις και τις εικόνες αυτού του βιβλίου. Συνεπώς, ορισμένα θέματα μπορεί να μην ισχύουν για όλα τα μοντέλα.

# Σημαντικές πληροφορίες για το βιβλίο

---

RMU25121

**9.9F, 15F**

**ΒΙΒΛΙΟ ΙΔΙΟΚΤΗΤΗ**

**©2007 από την Yamaha Motor Co., Ltd.**

**1η Έκδοση, Φεβρουάριος 2007**

**Με την επιφύλαξη παντός δικαιώματος.**

**Απαγορεύεται ρητά  
κάθε ανατύπωση ή χρήση  
χωρίς έγγραφη έγκριση από την  
Yamaha Motor Co., Ltd.**

**Τυπώθηκε στην Ιαπωνία**

<b>Γενικές πληροφορίες</b> .....	<b>1</b>	Προστασία από εκκίνηση με ταχύτητα.....	7
Εγγραφή αριθμών αναγνώρισης .....	1	<b>Βασικά μέρη</b> .....	<b>8</b>
Αριθμός σειράς της εξωλέμβιας .....	1	Βασικά μέρη.....	8
Ετικέτα EC .....	1	Δοχείο καυσίμου .....	8
Σημαντικές ετικέτες .....	1	Σύνδεσμος καυσίμου .....	9
Προειδοποιητικές ετικέτες.....	1	Μετρητής καυσίμου .....	9
<b>Πληροφορίες που αφορούν την ασφάλεια</b> .....	<b>3</b>	Τάπα δοχείου καυσίμου.....	9
Πληροφορίες που αφορούν την ασφάλεια .....	3	Βίδα εξαέρωσης.....	9
Περιστερόφωνα μέρη .....	3	Λαγουνδέρα.....	9
Καντά μέρη.....	3	Μοχλός αλλαγής ταχυτήτων .....	9
Ηλεκτροπληξία .....	3	Χειρολαβή γκαζιού.....	9
Καλώδιο σταματήματος του κινητήρα .....	3	Ένδειξη θέσης γκαζιού .....	10
Βενζίνη.....	3	Ρυθμιστής τριβής τιμονιού .....	10
Έκθεση σε βενζίνη και χύσιμο βενζίνης.....	3	Διακόπτης σβήσιματος κινητήρα .....	10
Μονοξείδιο του άνθρακα .....	3	Κουμπί σταματήματος του κινητήρα .....	11
Τροποποιήσεις .....	4	Κουμπί του τσοκ.....	11
Ασφάλεια στο σκάφος.....	4	Λαβή κορδονιέρας.....	11
Αλκοόλ και φάρμακα.....	4	Ρυθμιστής τριβής τιμονιού .....	12
Σωσίβια .....	4	Ράβδος κλίσης (πείρος ανύψωσης) .....	12
Άνθρωποι στο νερό.....	4	Μηχανισμός ασφάλισης ανύψωσης .....	12
Επιβάτες.....	4	Βραχιόνας στήριξης ανύψωσης.....	12
Υπερφόρτωση .....	4	Μοχλός(οί) ασφάλισης του καπακιού (στρεφόμενου τύπου).....	13
Αποφεύγετε συγκρούσεις .....	4	Διπολικό βύσμα.....	13
Καιρός.....	5	<b>Λειτουργία</b> .....	<b>14</b>
Εκπαίδευση των επιβατών.....	5	Εγκατάσταση.....	14
Εκδόσεις ασφάλειας στο σκάφος.....	5	Στήριξη της εξωλέμβιας μηχανής.....	14
Νόμοι και κανονισμοί.....	5	Στήριξη της εξωλέμβιας μηχανής.....	15
<b>Βασικές απαιτήσεις</b> .....	<b>6</b>	Στρώνσιμο του κινητήρα.....	16
Οδηγίες ανεφοδιασμού με καύσιμο .....	6	Πίνακας ανάμιξης βενζίνης και λαδιού (50:1) .....	16
Βενζίνη.....	6	Διαδικασία για μοντέλα με προανάμιξη .....	16
Λάδι κινητήρα.....	6	Έλεγχος πριν τη λειτουργία .....	17
Απαιτήσεις τοποθέτησης.....	6	Καύσιμο.....	17
Κατάλληλη ιπποδύναμη σκάφους .....	6	Λάδι .....	17
Τοποθέτηση της εξωλέμβιας .....	6	Συστήματα Ελέγχου .....	17
Επιλογή προπέλας.....	7	Κινητήρας.....	17

# Περιεχόμενα

Ανεφοδιασμός με καύσιμο και λάδι κινητήρα.....	18	Πίνακας συντήρησης.....	35
Γέμισμα του φορητού δοχείου καυσίμου.....	18	Γρασάρισμα.....	36
Μίγμα βενζίνης και λαδιού (100:1).....	18	Καθαρισμός και ρύθμιση του μπουζί.....	36
Τρόπος χρήσης της μηχανής.....	19	Έλεγχος του συστήματος καυσίμου.....	37
Τροφοδοσία με καύσιμο (φορητό δοχείο).....	19	Έλεγχος του φίλτρου καυσίμου.....	38
Αναμμα του κινητήρα.....	20	Καθαρισμός του φίλτρου καυσίμου.....	38
Ζέσταμα του κινητήρα.....	22	Έλεγχος της ταχύτητας ρελαντί.....	39
Μοντέλα εκκίνησης με τσοκ.....	22	Έλεγχος και καλωδιώσεων και βυσμάτων.....	39
Αλλαγή ταχύτητας.....	22	Διαρροή καυσσαερίων.....	39
Σταμάτημα του σκάφους.....	23	Διαρροή νερού.....	39
Σταμάτημα του κινητήρα.....	23	Έλεγχος της προπέλας.....	40
Διαδικασία.....	24	Αφαίρεση της προπέλας.....	40
Κλίση της εξωλέμβιας μηχανής.....	24	Τοποθέτηση της προπέλας.....	41
Ρύθμιση της γωνίας κλίσης στα μοντέλα χειροκίνητης ανύψωσης.....	25	Αλλαγή της βαλβολίνης.....	41
Ρύθμιση της κλίσης του σκάφους.....	25	Καθαρισμός του δοχείου καυσίμου.....	42
Ανύψωση και κατέβασμα.....	26	Έλεγχος και αντικατάσταση της(των) ανόδου(ων).....	43
Διαδικασία ανύψωσης (μοντέλα χειροκίνητης ανύψωσης).....	27	Έλεγχος του κατακιού.....	44
Διαδικασία κατεβάσματος της μηχανής (μοντέλα χειροκίνητης ανύψωσης).....	28	Προστατευτική βαφή του κάτω μέρους του σκάφους.....	44
Πλεύση σε ρηχά νερά.....	28	<b>Αντιμετώπιση προβλημάτων.....</b>	<b>45</b>
Πλεύση σε ρηχά νερά (μοντέλα χειροκίνητης ανύψωσης).....	28	Διάγνωση προβλημάτων.....	45
Πλεύση υπό άλλες συνθήκες.....	29	Προσωρινές ενέργειες σε επείγουσες περιπτώσεις.....	49
<b>Συντήρηση.....</b>	<b>30</b>	Ζημιά από πρόσκρουση.....	49
Τεχνικά Χαρακτηριστικά.....	30	Η μίζα δεν λειτουργεί.....	49
Μεταφορά και αποθήκευση της εξωλέμβιας μηχανής.....	31	Εκκίνηση έκτακτης ανάγκης.....	50
Μοντέλα στηριζόμενα με βίδα σφιχτήρα.....	31	Φροντίδα βυθισμένης μηχανής.....	51
Αποθήκευση της εξωλέμβιας μηχανής... ..	32	Διαδικασία.....	51
Διαδικασία.....	32		
Λίπανση.....	33		
Καθαρισμός της εξωλέμβιας μηχανής... ..	33		
Έλεγχος της βαμμένης επιφάνειας της μηχανής.....	34		
Περιοδική συντήρηση.....	34		
Ανταλλακτικά.....	34		

# Γενικές πληροφορίες

RMU25170

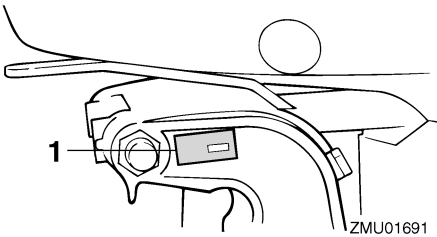
## Εγγραφή αριθμών αναγνώρισης

RMU25183

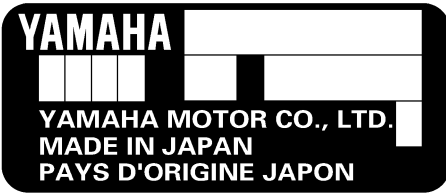
### Αριθμός σειράς της εξωλέμβιας

Ο αριθμός σειράς της εξωλέμβιας μηχανής αναγράφεται στην ετικέτα που είναι τοποθετημένη στην αριστερά πλευρά του βραχίονα στήριξης.

Γράψτε τον αριθμό σειράς της εξωλέμβιάς σας στα διαθέσιμα κενά, ώστε να τον έχετε εύκαμπο σε περίπτωση που θέλετε να παραγγείλετε ανταλλακτικά από τον αντιπρόσωπο της Yamaha ή ως στοιχείο αναφοράς σε περίπτωση κλοπής της εξωλέμβιας.



1. Θέση αριθμού σειράς της εξωλέμβιας

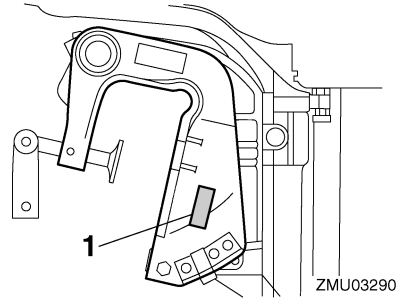


RMU25202

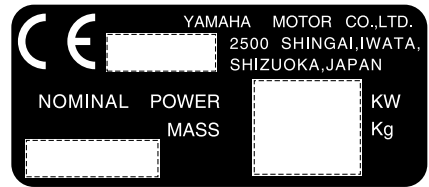
## Ετικέτα EC

Οι μηχανές που έχουν αυτή την ετικέτα είναι σύμφωνες με ορισμένα τμήματα της οδηγίας του Ευρωπαϊκού Κοινοβουλίου που σχετίζεται με τις

μηχανές. Για περισσότερες λεπτομέρειες αναφερθείτε στην ετικέτα και στο Πιστοποιητικό Συμμόρφωσης.



1. Θέση ετικέτας EC



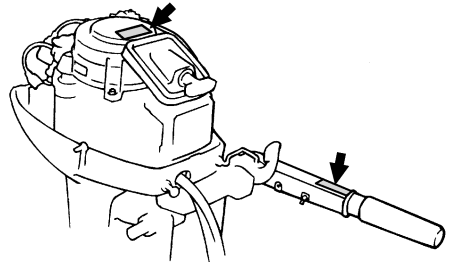
ZMU01696

RMU25382

## Σημαντικές ετικέτες

RMU25395

### Προειδοποιητικές ετικέτες



ZMU03291

# Γενικές πληροφορίες

---

RMU25401

Ετικέτα

RWM01260

## ΠΡΟΕΙΔΟΠΟΙΗΣΗ

- Βεβαιωθείτε ότι ο μοχλός ταχυτήτων είναι στη νεκρά προτού βάλετε μπροστά τη μηχανή. (εκτός από τα μοντέλα 2 ίππων)
  - Μην αγγίζετε ή αφαιρείτε ηλεκτρικά εξαρτήματα όταν βάζετε μπροστά ή στη διάρκεια της λειτουργίας.
  - Κρατήστε τα χέρια, τα μαλλιά και τα ρούχια σας μακριά από το βολάν και άλλα περιστρεφόμενα μέρη όταν η μηχανή λειτουργεί.
- 

RMU25431

Ετικέτα

RWM01300

## ΠΡΟΕΙΔΟΠΟΙΗΣΗ

- Η μηχανή αυτή είναι εφοδιασμένη με σύστημα εκκίνησης με νεκρά.
  - Η μηχανή δεν παίρνει μπροστά αν ο μοχλός ταχυτήτων δεν είναι στη θέση της νεκράς.
-



RMU33620

## Πληροφορίες που αφορούν την ασφάλεια

Τηρείτε πάντα αυτές τις προφυλάξεις.

RMU33630

### Περιστρεφόμενα μέρη

Τα χέρια, τα πόδια, τα μαλλιά, τα κοσμήματα, τα ρούχα, τα λουριά του σωσίβιου, κλπ. μπορεί να πιαστούν στα εσωτερικά περιστρεφόμενα μέρη της μηχανής, πράγμα που θα οδηγήσει σε σοβαρό τραυματισμό ή θάνατο.

Το καπάκι πρέπει να βρίσκεται στη θέση του όσο είναι δυνατόν. Μην αφαιρείτε ή αντικαθιστάτε το καπάκι όταν λειτουργεί ο κινητήρας.

Λειτουργείτε τον κινητήρα χωρίς το καπάκι μόνο εφόσον ακολουθείτε συγκεκριμένες οδηγίες του βιβλίου οδηγιών. Κρατήστε τα χέρια, τα πόδια, τα μαλλιά, τα κοσμήματα, τα ρούχα, τα λουριά του σωσίβιου, κλπ. μακριά από τυχόν εκτεθειμένα κινούμενα μέρη.

RMU33640

### Καυτά μέρη

Στη διάρκεια και μετά τη λειτουργία, τα μέρη του κινητήρα είναι αρκετά καυτά για να προκαλέσουν εγκαύματα. Αποφύγετε να αγγίζετε τα μέρη κάτω από το καπάκι ώσπου να κρυώσει ο κινητήρας.

RMU33650

### Ηλεκτροπληξία

Μην αγγίζετε τα ηλεκτρικά μέρη όταν βάζετε μπροστά ή όταν λειτουργεί ο κινητήρας. Μπορεί να προκαλέσουν ηλεκτροπληξία.

RMU33670

### Καλώδιο σταματήματος του κινητήρα

Συνδέστε το καλώδιο σταματήματος για να σβήσει ο κινητήρας αν ο οδηγός πέσει από το σκάφος ή αφήσει το πιλοτήριο. Αυτό εμποδίζει το σκάφος να φύγει μακριά με ταχύτητα εγκαταλείποντας τους ανθρώπους ή να πέσει πάνω σε ανθρώπους ή αντικείμενα.

Συνδέετε πάντα το καλώδιο σταματήματος του κινητήρα σε ένα ασφαλές σημείο στα ρούχα, το χέρι ή το πόδι όταν οδηγείτε. Μην το αφαιρείτε για να αφήσετε το πιλοτήριο όσο το σκάφος κινείται.

Μην συνδέετε το καλώδιο σε ρούχα που μπορεί να σχιστούν, ούτε να το δρομολογήτε με τρόπο που θα μπορούσε να μπλεχτεί, με αποτέλεσμα να μην λειτουργήσει όταν χρειαστεί.

Μην δρομολογήτε το καλώδιο με τρόπο που να μπορεί να τραβηχτεί έξω κατά λάθος. Αν το καλώδιο τραβηχτεί στη διάρκεια της λειτουργίας, ο κινητήρας θα σβήσει και θα χάσετε το μεγαλύτερο μέρος του ελέγχου με το τιμόνι. Το σκάφος μπορεί να επιβραδύνει απότομα, πετώντας μπροστά ανθρώπους και αντικείμενα.

RMU33810

### Βενζίνη

**Η βενζίνη και οι αναθυμιάσεις της είναι εξαιρετικά εύφλεκτες και εκρηκτικές ύλες.** Να ανεφοδιάζετε πάντα με καύσιμο σύμφωνα με τη διαδικασία της σελίδας 19 για να μειώσετε τον κίνδυνο πυρκαγιάς και έκρηξης.

RMU33820

### Έκθεση σε βενζίνη και χύσιμο βενζίνης

Φροντίστε να μην χυθεί βενζίνη. Αν χυθεί βενζίνη, σκουπίστε την αμέσως με στεγνά πανιά. Απαλλαγείτε από τα πανιά με τον ενδεδειγμένο τρόπο.

Αν χυθεί βενζίνη στο δέρμα σας, πλυθείτε αμέσως με σαπούνι και νερό. Αλλάξτε τα ρούχα σας αν βραχούν με βενζίνη.

Αν καταπιείτε βενζίνη, εισπνεύσετε πολλούς ατμούς βενζίνης ή πάει βενζίνη στα μάτια σας, επικοινωνήστε αμέσως με έναν γιατρό. Ποτέ μην ρουφάτε καύσιμο με το στόμα.

RMU33900

### Μονοξείδιο του άνθρακα

Αυτό το προϊόν εκπέμπει καυσαέρια που περιέχουν μονοξείδιο του άνθρακα, ένα άχρωμο και άοσμο αέριο που μπορεί να προκαλέσει εγκεφαλικές βλάβες ή θάνατο αν εισπνευστεί. Τα συμπτώματα περιλαμβάνουν ναυτία, ζάλη και νύστα. Ο χώρος του οδηγού και οι καμπίνες θα πρέπει να αερίζονται καλά. Μην φράζετε τις εξόδους των καυσαερίων.

# Πληροφορίες που αφορούν την ασφάλεια

RMU33780

## **Τροποποιήσεις**

Μην επιχειρήσετε να τροποποιήσετε αυτή την εξωλέμβια. Οι τροποποιήσεις μπορεί να μειώσουν την ασφάλεια και την αξιοπιστία, και να κάνουν επικίνδυνη ή παράνομη τη χρήση της εξωλέμβιας μηχανής.

RMU33740

## **Ασφάλεια στο σκάφος**

Αυτό το τμήμα περιλαμβάνει μερικές από τις πολλές σημαντικές προφυλάξεις ασφαλείας που θα πρέπει να παίρνετε όταν είστε στο σκάφος.

RMU33710

### **Αλκοόλ και φάρμακα**

Ποτέ μην οδηγείτε έχοντας καταναλώσει αλκοόλ ή έχοντας πάρει φάρμακα. Η μέθη είναι από τους πιο συνηθισμένους παράγοντες που οδηγούν σε θανατηφόρα ατυχήματα με σκάφη.

RMU33720

### **Σωσίβια**

Έχετε ένα εγκεκριμένο σωσίβιο στο σκάφος για κάθε επιβάτη. Η Yamaha συνιστά να φοράτε σωσίβιο όποτε ταξιδεύετε με το σκάφος. Τουλάχιστον τα παιδιά και όσοι δεν ξέρουν κολύμπι θα πρέπει πάντα να φορούν σωσίβιο, ενώ όταν οι συνθήκες εγκυμονούν κινδύνους θα πρέπει να φορούν όλοι σωσίβιο.

RMU33730

### **Άνθρωποι στο νερό**

Πάντα να κοιτάτε προσεκτικά για ανθρώπους στο νερό, όπως κολυμβητές, σκιέρ ή δύτες, όταν λειτουργεί ο κινητήρας. Όταν κάποιος είναι στο νερό κοντά στο σκάφος, βάλτε νεκρά και σβήστε τη μηχανή.

Μένετε μακριά από περιοχές με κολυμβητές. Οι κολυμβητές δεν φαίνονται εύκολα.

Η προπέλα συνεχίζει να κινείται ακόμα και όταν η μηχανή είναι σε νεκρά. Σβήνετε τον κινητήρα όταν ένα άτομο είναι στο νερό κοντά σας.

RMU33750

### **Επιβάτες**

Συμβουλευστε τις οδηγίες του κατασκευαστή του σκάφους για λεπτομέρειες σχετικά με τις κατάλληλες θέσεις των επιβατών στο σκάφος σας

και να βεβαιώνεστε ότι όλοι οι επιβάτες είναι σωστά τοποθετημένοι πριν επιταχύνετε και όταν οδηγείτε με ταχύτητα μεγαλύτερη από το ρελαντί. Αν στέκεστε ή κάθεστε σε ακατάλληλη θέση μπορεί είτε να πέσετε στο νερό είτε μέσα στο σκάφος λόγω κυμάτων, απόνερων ή ξαφνικών αλλαγών ταχύτητας ή κατεύθυνσης. Ακόμα και όταν οι επιβάτες είναι σε σωστές θέσεις, να τους προειδοποιείτε όταν πρέπει να κάνετε κάποιον ασυνήθιστο ελιγμό. Πάντα να αποφεύγετε να πηδάτε κύματα ή απόνερα.

RMU33760

### **Υπερφόρτωση**

Μην υπερφορτώνετε το σκάφος. Συμβουλευστε την πλάκα προδιαγραφών ή τον κατασκευαστή του σκάφους σχετικά με το μέγιστο βάρος και τον αριθμό των επιβατών. Βεβαιώνεστε ότι το βάρος είναι σωστά κατανεμημένο σύμφωνα με τις οδηγίες του κατασκευαστή του σκάφους. Υπερφόρτωση ή ακατάλληλη κατανομή βάρους μπορεί να δυσκολέψει τον χειρισμό του σκάφους και να οδηγήσει σε ατύχημα, αναποδογύρισμα ή βύθισμα.

RMU33770

### **Αποφεύγετε συγκρούσεις**

**Ελέγχετε συνεχώς** για ανθρώπους, αντικείμενα και άλλα σκάφη. Να είστε σε εγρήγορση για συνθήκες που περιορίζουν την ορατότητά σας ή σας εμποδίζουν να βλέπετε άλλους.

**Οδηγείτε προσεκτικά** με ασφαλείς ταχύτητες και σε απόσταση ασφαλείας από ανθρώπους, αντικείμενα ή άλλα σκάφη.

- Μην ακολουθείτε ακριβώς από πίσω άλλα σκάφη ή θαλάσσιους σκιέρ.
- Αποφύγετε απότομες στροφές ή άλλες μανούβρες που δυσκολεύουν τους άλλους να σας αποφύγουν ή να καταλάβουν πού πάτε.
- Αποφεύγετε περιοχές με βυθισμένα αντικείμενα ή ρηχά νερά.

## Πληροφορίες που αφορούν την ασφάλεια

- Να οδηγείτε ανάλογα με τις ικανότητές σας και να αποφεύγετε απότομους ελιγμούς για να μειώσετε τον κίνδυνο απώλειας ελέγχου, εκτόξευσης και σύγκρουσης.
- **Αντιδράτε έγκαιρα** για την αποφυγή συγκρούσεων. Μην ξεχνάτε ότι **τα σκάφη δεν έχουν φρένα** και ότι αν σταματήσετε τον κινητήρα ή μειώσετε το γκάζι, μειώνεται και η δυνατότητα ελιγμών με το τιμόνι. Αν δεν είστε σίγουροι ότι μπορείτε να σταματήσετε εγκαίρως πριν χτυπήσετε ένα αντικείμενο, ανοίξτε το γκάζι και στρίψτε προς άλλη κατεύθυνση.

RMU33790

### **Καιρός**

Να είστε πάντα ενημερωμένοι για τον καιρό. Ελέγχετε τα δελτία καιρού πριν ξεκινήσετε με το σκάφος. Αποφεύγετε τα ταξίδια με επικίνδυνο καιρό.

RMU33880

### **Εκπαίδευση των επιβατών**

Βεβαιωθείτε ότι τουλάχιστον ένας από τους υπόλοιπους επιβάτες είναι εκπαιδευμένος και μπορεί να οδηγήσει το σκάφος σε περίπτωση έκτακτης ανάγκης.

RMU33890

### **Εκδόσεις ασφάλειας στο σκάφος**

Να είστε ενημερωμένοι σχετικά με την ασφάλεια του σκάφους. Πρόσθετες εκδόσεις και πληροφορίες μπορείτε να προμηθευτείτε από πολλούς οργανισμούς σκαφών.

RMU33600

### **Νόμοι και κανονισμοί**

Να γνωρίζετε τους θαλάσσιους νόμους και κανονισμούς της περιοχής που ταξιδεύετε - και να τους τηρείτε. Υπάρχουν διάφορα σετ κανονισμών που ισχύουν ανάλογα με τη γεωγραφική περιοχή, αλλά σε γενικές γραμμές είναι όλα παραλλαγές των Διεθνών Κανονισμών Ασφαλούς Ναυσιπλοΐας.

# Βασικές απαιτήσεις

RMU25540

## Οδηγίες ανεφοδιασμού με καύσιμο

RWM00010



### ΠΡΟΕΙΔΟΠΟΙΗΣΗ

**Η ΒΕΝΖΙΝΗ ΚΑΙ ΟΙ ΑΝΑΘΥΜΙΑΣΕΙΣ ΤΗΣ ΕΙΝΑΙ ΕΞΑΙΡΕΤΙΚΑ ΕΥΦΛΕΚΤΕΣ ΚΑΙ ΕΚΡΗΚΤΙΚΕΣ ΎΛΕΣ!**

- Μην καπνίζετε όταν βάζετε καύσιμο στην εξωλέμβια και μείνετε μακριά από σπίθες, φλόγες ή άλλες πηγές ανάφλεξης.
- Σβήστε τον κινητήρα πριν βάλετε καύσιμο στη μηχανή.
- Βάζετε καύσιμο σε καλά αερισμένο χώρο. Τα φορητά δοχεία καυσίμου να τα γεμίζετε με καύσιμο έξω από το σκάφος.
- Προσέξτε να μην χυθεί βενζίνη. Αν συμβεί κάτι τέτοιο, σκουπίστε αμέσως τη βενζίνη με στεγνά πανιά.
- Μην παραγεμίζετε το δοχείο καυσίμου.
- Σφίξτε καλά την τάπα του δοχείου καυσίμου μετά το γέμισμα με καύσιμο.
- Αν καταπιείτε βενζίνη, εισπνεύσετε πολλές αναθυμιάσεις ή πάει βενζίνη στα μάτια σας, φωνάξτε αμέσως γιατρό.
- Αν χυθεί βενζίνη στο δέρμα σας, πλύνετε το αμέσως με σαπούνι και νερό. Αν βραχούν τα ρούχα σας με βενζίνη, αλλάξτε ρούχα.
- Ακουμπήστε την άκρη της αντλίας καυσίμου στο άνοιγμα του δοχείου καυσίμου ή στο χωνί για προστασία από ηλεκτροστατικές σπίθες.

RCM00010

### ΠΡΟΣΟΧΗ:

Χρησιμοποιείτε μόνο καθαρή βενζίνη που έχει αποθηκευτεί σε καθαρά δοχεία και δεν έχει μολυνθεί από νερό ή ξένα υλικά.

RMU25580

## Βενζίνη

Συνιστώμενη βενζίνη:  
Απλή αμόλυβδη βενζίνη με ελάχιστη περιεκτικότητα οκτανίων 90 (Αριθμός Οκτανίων Έρευνας).

Αν ακούγεται θόρυβος απ' τα πειράκια ή σφύριγμα, χρησιμοποιήστε διαφορετικής μάρκας βενζίνη ή σούπερ αμόλυβδη.

RMU25650

## Λάδι κινητήρα

Συνιστώμενο λάδι κινητήρα:  
Λάδι δίχρονου κινητήρα εξωλέμβιας  
YAMALUBE

Αν το συνιστώμενο λάδι κινητήρα δεν είναι διαθέσιμο, μπορεί να χρησιμοποιηθεί κάποιο άλλο λάδι για δίχρονους κινητήρες με πιστοποίηση NMMA TC-W3.

RMU33500

## Απαιτήσεις τοποθέτησης

RMU33560

### Κατάλληλη υποδύναμη σκάφους

Πριν τοποθετήσετε την(τις) εξωλέμβια(ες), βεβαιωθείτε ότι η συνολική υποδύναμη της(των) μηχανής(ών) δεν υπερβαίνει την μέγιστη τιμή υποδύναμης του σκάφους. Δείτε την πλάκα προδιαγραφών του σκάφους ή επικοινωνήστε με τον κατασκευαστή.

RWM01560



### ΠΡΟΕΙΔΟΠΟΙΗΣΗ

**Η υπερβολική ταχύτητα μπορεί να προκαλέσει σοβαρή αστάθεια στο σκάφος.**

RMU33570

### Τοποθέτηση της εξωλέμβιας

Ο αντιπρόσωπος ή κάποιο άλλο έμπειρο άτομο στην εξάρτιση σκαφών θα πρέπει να τοποθετήσει τη μηχανή χρησιμοποιώντας τα κατάλληλα εργαλεία και οδηγίες τοποθέτησης. Για περισσότερες πληροφορίες, αναφερθείτε στη σελίδα 14.

RWM01570

## ΠΡΟΕΙΔΟΠΟΙΗΣΗ

- **Λάθος τοποθέτηση της εξωλέμβιας μηχανής μπορεί να οδηγήσει σε επικίνδυνες καταστάσεις όπως κακό χειρισμό, απώλεια ελέγχου ή κίνδυνο πυρκαγιάς.**
- **Επειδή η μηχανή είναι πολύ βαριά, απαιτείται ειδικός εξοπλισμός και εκπαίδευση για να τοποθετηθεί σωστά.**

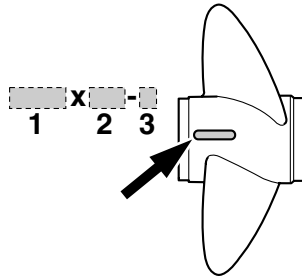
RMU34190

## Επιλογή προπέλας

Μετά την επιλογή της εξωλέμβιας, η επιλογή της σωστής προπέλας είναι από τις πιο σημαντικές αποφάσεις αγοράς για έναν ιδιοκτήτη σκάφους. Ο τύπος, το μέγεθος και η σχεδίαση της προπέλας έχουν άμεση επίδραση στην επιτάχυνση, την ανώτατη ταχύτητα, την οικονομία καυσίμου, ακόμα και στη διάρκεια ζωής του κινητήρα. Η Yamaha σχεδιάζει και κατασκευάζει προπέλες για κάθε εξωλέμβια Yamaha και για κάθε εφαρμογή. Οι εξωλέμβιες Yamaha είναι εφοδιασμένες με προπέλες κατάλληλες για μεγάλο εύρος εφαρμογών, υπάρχουν όμως ορισμένες χρήσεις όπου μια άλλη προπέλα θα απέδιδε καλύτερα.

Ο αντιπρόσωπος της Yamaha θα σας βοηθήσει να επιλέξετε τη σωστή προπέλα ανάλογα με τις ανάγκες σας. Επιλέξτε μια προπέλα που θα επιτρέπει στον κινητήρα να φτάνει στο μέσο ή το πάνω μισό των στροφών λειτουργίας με τέρμα το γκάτζι και μέγιστο φορτίο. Γενικά, επιλέξτε προπέλα με μεγαλύτερο βήμα για μικρότερα φορτία και μια προπέλα με μικρότερο βήμα για μεγαλύτερα φορτία. Αν μεταφέρετε φορτία που το βάρος τους μεταβάλλεται σημαντικά επιλέξτε μια προπέλα που επιτρέπει στον κινητήρα να λειτουργεί στις κατάλληλες στροφές με το μέγιστο φορτίο, αλλά μειώνετε το γκάτζι όταν μεταφέρετε ελαφρύτερα φορτία, ώστε οι στροφές να παραμένουν σε επιτρεπτά επίπεδα.

Για οδηγίες σχετικά με την αφαίρεση και την τοποθέτηση της προπέλας, αναφερθείτε στη σελίδα 40.



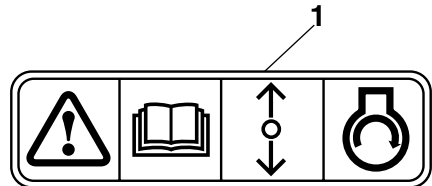
ZMU04606

1. Διάμετρος προπέλας σε ίντσες
2. Βήμα προπέλας σε ίντσες
3. Τύπος προπέλας (ένδειξη σειράς μοντέλου)

RMU25760

## Προστασία από εκκίνηση με ταχύτητα

Οι εξωλέμβιες Yamaha που διαθέτουν την ετικέτα της εικόνας ή εγκεκριμένα από τη Yamaha χειριστήρια, είναι εφοδιασμένες με μηχανισμούς προστασίας από εκκίνηση με ταχύτητα. Αυτή η λειτουργία επιτρέπει στον κινητήρα να παίρνει μπροστά μόνο όταν είναι σε νεκρά. Πάντα να επιλέγετε τη νεκρά ταχύτητα πριν βάλετε μπροστά τον κινητήρα.



ZMU01713

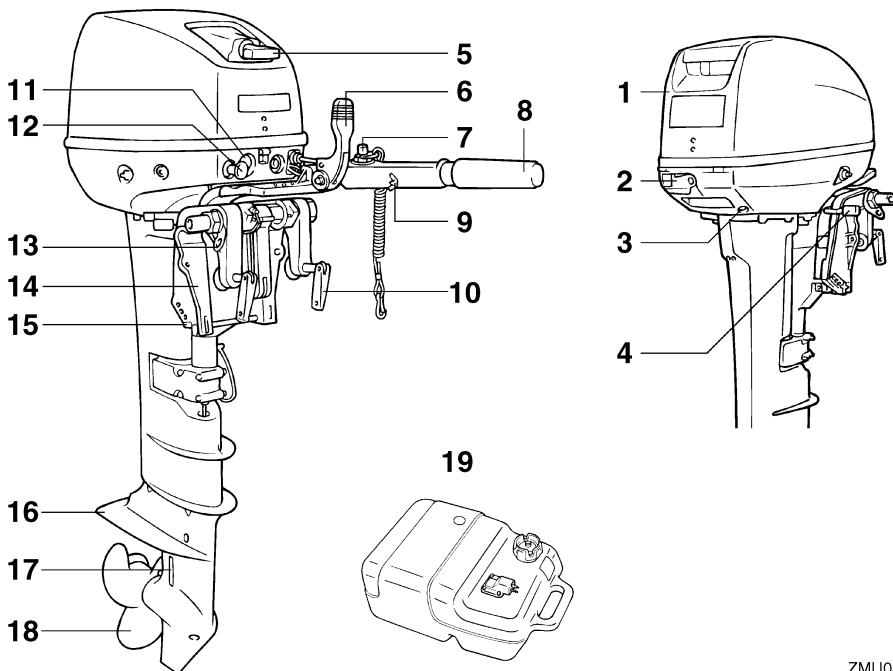
1. Ετικέτα προστασίας από ξεκίνημα με ταχύτητα

## Βασικά μέρη

### ΣΗΜΕΙΩΣΗ:

\* Μπορεί να μην είναι ακριβώς όπως εμφανίζεται. Επίσης μπορεί να μην περιλαμβάνεται ως στάνταρ εξοπλισμός σε όλα τα μοντέλα.

### 9.9F, 15F



1. Καπάκι
2. Μοχλός ασφάλισης καπακιού
3. Ενδεικτικό νερού ψύξης
4. Μοχλός ασφάλισης ανύψωσης
5. Λαβή κορδονιέρας
6. Μοχλός ταχυτήτων
7. Κουμπί σταματήματος κινητήρα/Διακόπτης σβήσιματος κινητήρα
8. Λαγουδέρα
9. Ρυθμιστής τριβής τιμονιού
10. Βίδα σφιχτήρα
11. Διπολικό βύσμα
12. Κουμπί τσοκ
13. Τοποθέτηση σκοινιού
14. Βραχίονας στήριξης

15. Ράβδος κλίσης
16. Πλάκα κατά της σηπλαιώσης
17. Εισαγωγή νερού ψύξης
18. Προπέλα\*
19. Δοχείο καυσίμου

RMU25802

### Δοχείο καυσίμου

Αν το μοντέλο σας είναι εφοδιασμένο με φορητό δοχείο καυσίμου, η λειτουργία του έχει ως εξής.

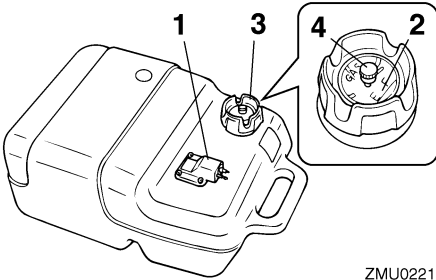
RWM00020

### **ΠΡΟΕΙΔΟΠΟΙΗΣΗ**

Το δοχείο καυσίμου που παρέχεται με αυτή τη μηχανή είναι το αποκλειστικό της δοχείο καυσίμου και δεν πρέπει να χρησιμοποιείται ως

ZMU03293

δοχείο αποθήκευσης καυσίμου. Οι χρήστες θα πρέπει να συμμορφώνονται με τις σχετικές άδειες ή κανονισμούς των αρχών.



ZMU02219

1. Σύνδεση καυσίμου
2. Μετρητής καυσίμου
3. Τάπα δοχείου καυσίμου
4. Βίδα εξαέρωσης

RMU25830

## Σύνδεσμος καυσίμου

Αυτός ο σύνδεσμος χρησιμοποιείται για τη σύνδεση του αγωγού καυσίμου.

RMU25841

## Μετρητής καυσίμου

Αυτός ο μετρητής βρίσκεται είτε πάνω στην τάπα του δοχείου καυσίμου είτε στη βάση της σύνδεσης καυσίμου. Δείχνει κατά προσέγγιση την ποσότητα καυσίμου που απομένει στο δοχείο.

RMU25850

## Τάπα δοχείου καυσίμου

Αυτή η τάπα ασφαλίζει το δοχείο καυσίμου. Αφαιρέστε την, για να γεμίσετε με καύσιμο το δοχείο. Για να αφαιρέσετε την τάπα, στρέψτε την αριστερόστροφα.

RMU25860

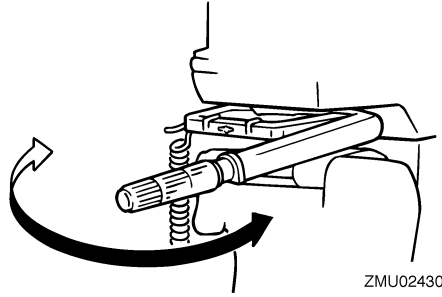
## Βίδα εξαέρωσης

Η βίδα αυτή βρίσκεται πάνω στην τάπα του δοχείου καυσίμου. Για να την ξεσφίξετε, στρέψτε την αριστερόστροφα.

RMU25911

## Λαγουδέρα

Για να αλλάξετε κατεύθυνση, μετακινήστε τη λαγουδέρα αριστερά ή δεξιά.

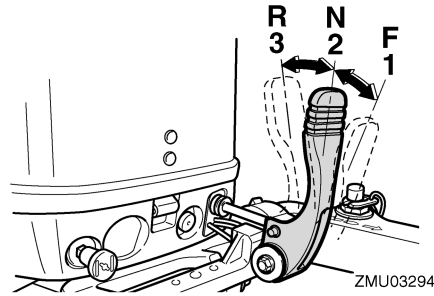


ZMU02430

RMU25922

## Μοχλός αλλαγής ταχυτήτων

Τραβήξτε το μοχλό αλλαγής ταχυτήτων προς το μέρος σας για να επιλέξετε ταχύτητα πρόσω και να προχωρήσει το σκάφος μπροστά. Πιέστε το μοχλό προς την αντίθετη κατεύθυνση για να επιλέξετε την όπισθεν και το σκάφος να κινηθεί προς την πρύμη.



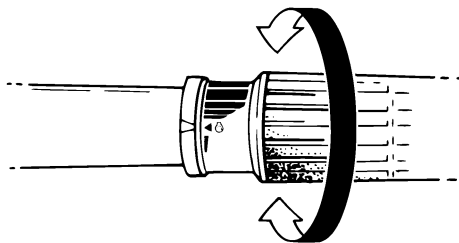
ZMU03294

1. Πρόσω “F”
2. Νεκρά “N”
3. Όπισθεν “R”

RMU25941

## Χειρολαβή γκαζιού

Η χειρολαβή του γκαζιού βρίσκεται πάνω στη λαγουδέρα. Στρέψτε τη χειρολαβή αριστερόστροφα για να αυξήσετε την ταχύτητα και δεξιόστροφα για να την μειώσετε.

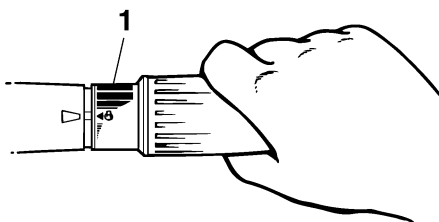


ZMU02432

RMU25961

## Ένδειξη θέσης γκαζιού

Η καμπύλη κατανάλωσης καυσίμου που υπάρχει πάνω στην ένδειξη θέσης γκαζιού δείχνει το σχετικό ποσό κατανάλωσης καυσίμου σε κάθε θέση του γκαζιού. Επιλέξτε τη θέση που προσφέρει τον καλύτερο συνδυασμό απόδοσης και οικονομίας καυσίμου για την επιθυμητή χρήση.



ZMU02433

1. Ένδειξη γκαζιού

RMU25971

## Ρυθμιστής τριβής τιμονιού

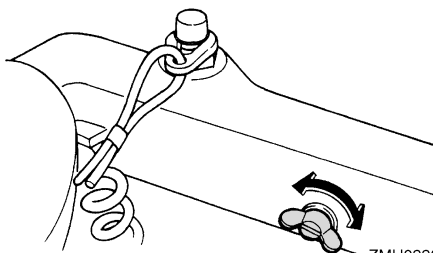
Το εξάρτημα τριβής παρέχει ρυθμιζόμενη αντίσταση στην κίνηση της χειρολαβής του τιμονιού ή του μοχλού του χειριστηρίου και μπορεί να ρυθμιστεί σύμφωνα με την προτίμηση του χρήστη.

Για να αυξήσετε την αντίσταση, στρέψτε το ρυθμιστή δεξιά. Για να μειώσετε την αντίσταση, στρέψτε το ρυθμιστή αριστερά.

RWM00031

## ΠΡΟΕΙΔΟΠΟΙΗΣΗ

Να μην υπερσυσφίγγετε το ρυθμιστή τριβής. Αν υπάρχει παρά πολύ μεγάλη αντίσταση, μπορεί να είναι δύσκολο να μετακινήσετε το μοχλό χειριστηρίου ή τη χειρολαβή του γκαζιού, γεγονός που μπορεί να οδηγήσει σε ατύχημα.



ZMU02208

Όταν θέλετε να έχετε σταθερή ταχύτητα, σφίξτε το ρυθμιστή για να διατηρηθεί η επιθυμητή ρύθμιση του γκαζιού.

RMU25991

## Διακόπτης σβησίματος κινητήρα

Ο συνδετήρας πρέπει να είναι συνδεδεμένος με το διακόπτη σβησίματος του κινητήρα, αλλιώς η μηχανή δεν παίρνει μπροστά. Το καλώδιο πρέπει να συνδέεται σε ένα ασφαλές μέρος στα ρούχα του οδηγού, στο χέρι ή στο πόδι. Αν ο οδηγός πέσει στη θάλασσα ή φύγει από το πιλοτήριο, το καλώδιο θα τραβήξει τον συνδετήρα με αποτέλεσμα να σβήσει ο κινητήρας. Αυτό θα εμποδίσει να απομακρυνθεί το σκάφος με ταχύτητα.

RWM00121

## ΠΡΟΕΙΔΟΠΟΙΗΣΗ

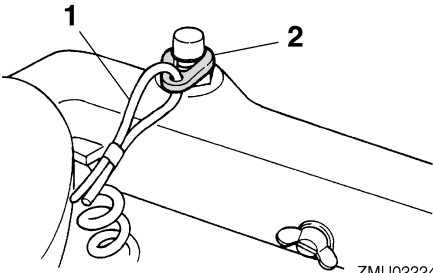
- Συνδέστε το κορδόνι του διακόπτη σταματήματος του κινητήρα σε ένα ασφαλές σημείο στα ρούχα σας ή στο χέρι ή το πόδι όταν οδηγείτε.



- Μην συνδέετε το κορδόνι σε ρούχα που μπορεί να σχιστούν. Προσέξτε μην πιαστεί κάπου το κορδόνι και δεν λειτουργήσει.
- Προσοχή μην τραβήξετε κατά λάθος το κορδόνι στη διάρκεια της κανονικής λειτουργίας. Απώλεια ισχύος κινητήρα σημαίνει σημαντική απώλεια ελέγχου του πηδαλίου. Επίσης, χωρίς ισχύ, το σκάφος μπορεί να επιβραδύνει απότομα. Αυτό μπορεί να πετάξει μπροστά τους ανθρώπους και τα αντικείμενα του σκάφους.

## ΣΗΜΕΙΩΣΗ:

Η μηχανή δεν παίρνει μπροστά αν έχει αφαιρεθεί ο συνδετήρας.



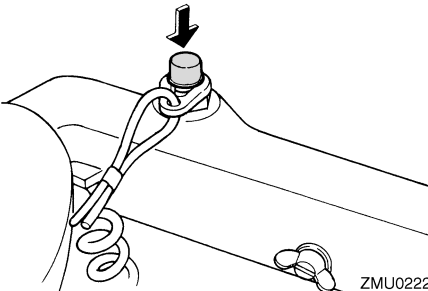
ZMU02224

1. Καλώδιο
2. Συνδετήρας

RMU26001

## Κουμπί σταματήματος του κινητήρα

Πιέστε αυτό το κουμπί για να ανοίξει το κύκλωμα της ανάφλεξης και να σταματήσει ο κινητήρας.

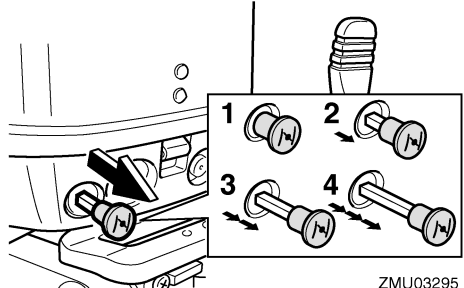


ZMU02226

RMU26030

## Κουμπί του τσοκ

Για να τροφοδοτήσετε τον κινητήρα με το πλούσιο μίγμα καυσίμου που απαιτείται για να πάρει μπροστά, τραβήξτε έξω αυτό το κουμπί. Το κουμπί του τσοκ έχει τις 4 θέσεις λειτουργίας που δείχνει η εικόνα.



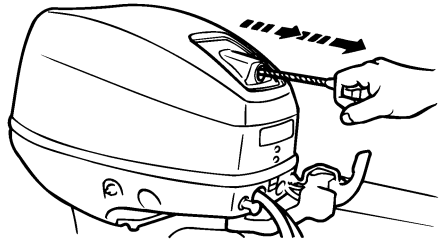
ZMU03295

1. Χρησιμοποιήστε το για να βάλετε μπροστά έναν ζεστό κινητήρα
2. Χρησιμοποιήστε το για να ζεστάνετε έναν κρύο κινητήρα ή για να ξαναβάλετε μπροστά έναν ζεστό κινητήρα
3. Χρησιμοποιήστε το για να ζεστάνετε έναν κρύο κινητήρα ή για να ξαναβάλετε μπροστά έναν ζεστό κινητήρα
4. Χρησιμοποιήστε το για να βάλετε μπροστά έναν κρύο κινητήρα

RMU26070

## Λαβή κορδονιέρας

Για να βάλετε μπροστά τον κινητήρα, πρώτα τραβήξτε μαλακά τη χειρολαβή προς τα έξω μέχρι να νιώσετε αντίσταση. Στη συνέχεια, από τη θέση αυτή, τραβήξτε απότομα τη χειρολαβή ώστε να πάρει μπροστά ο κινητήρας.



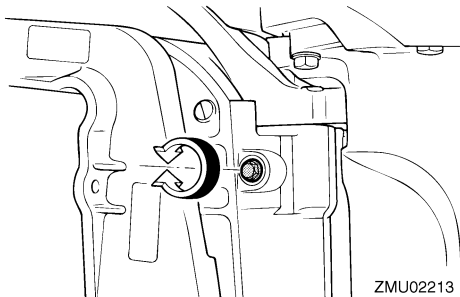
ZMU03296

# Βασικά μέρη

RMU26122

## Ρυθμιστής τριβής τιμονιού

Το εξάρτημα τριβής παρέχει ρυθμιζόμενη αντίσταση στο μηχανισμό του τιμονιού και μπορεί να ρυθμιστεί σύμφωνα με την προτίμηση του χειριστή. Η βίδα ή το μπουλόνι ρύθμισης βρίσκεται πάνω στον βραχίονα περιστροφής.



ZMU02213

Για να αυξήσετε την αντίσταση, στρέψτε το ρυθμιστή δεξιόστροφα.

Για να μειώσετε την αντίσταση, στρέψτε το ρυθμιστή αριστερόστροφα.

RWM00040

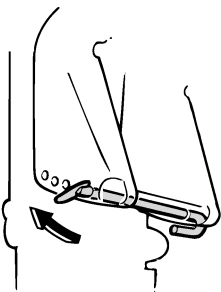
## **ΠΡΟΕΙΔΟΠΟΙΗΣΗ**

Μην παρασφίγγετε τον ρυθμιστή τριβής. Αν υπάρχει υπερβολική αντίσταση, θα είναι δύσκολο να κάνετε ελιγμούς, πράγμα που μπορεί να οδηγήσει σε ατύχημα.

RMU26261

## Ράβδος κλίσης (πέιρος ανύψωσης)

Η θέση της ράβδου κλίσης καθορίζει την ελάχιστη γωνία κλίσης της εξωλέμβιας σε σχέση με τον καθρέφτη.

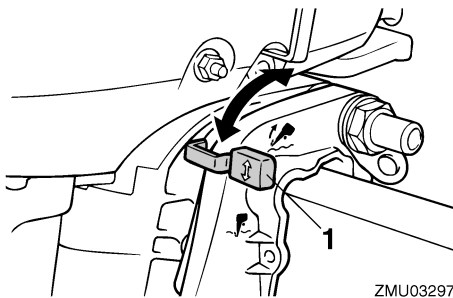


ZMU02214

RMU30440

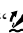

## Μηχανισμός ασφάλισης ανύψωσης

Ο μηχανισμός ασφάλισης της ανύψωσης χρησιμοποιείται για να εμποδίζει την εξωλέμβια να σηκώνεται έξω από το νερό όταν χρησιμοποιείται η όπισθεν.



ZMU03297

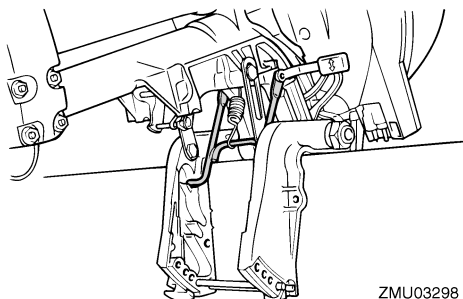
### 1. Μοχλός ασφάλισης ανύψωσης

Για να σηκώσετε την εξωλέμβια, τοποθετήστε το μοχλό ασφάλισης της ανύψωσης στη θέση “” (πάνω). Για να κατεβάσετε την εξωλέμβια, τοποθετήστε το μοχλό ασφάλισης της ανύψωσης στη θέση “” (κάτω) position.

RMU26332

## Βραχίονας στήριξης ανύψωσης

Ο βραχίονας στήριξης της ανύψωσης κρατά την εξωλέμβια στην ανυψωμένη θέση.



ZMU03298

RCM01660

## **ΠΡΟΣΟΧΗ:**

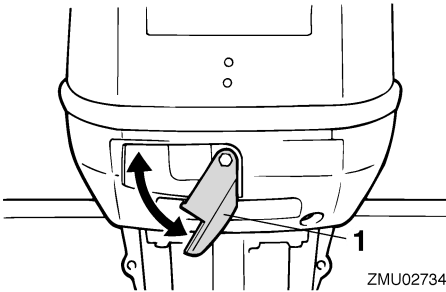
Μην χρησιμοποιείτε το βραχίονα στήριξης ανύψωσης όταν ρυμουλκείτε το σκάφος. Η εξωλέμβια μπορεί να απελευθερωθεί από το σύστημα στήριξης και να πέσει. Αν δεν

μπορείτε να ρυθμολογήσετε τη μηχανή στην κανονική θέση λειτουργίας, χρησιμοποιήστε πρόσθετο εξοπλισμό στήριξης για να την ασφαλίσετε στην ανυψωμένη θέση.

RMU26372

## Μοχλός(οί) ασφάλισης του καπακιού (στρεφόμενου τύπου)

Για να αφαιρέσετε το καπάκι του κινητήρα, στρέψτε τον(τους) μοχλό(ούς) ασφάλισης και σηκώστε το καπάκι. Όταν τοποθετείτε το καπάκι, βεβαιωθείτε ότι κάθισε σωστά στην ελαστική τσιμούχα. Μετά ασφαλίστε το κατεβάζοντας τον(τους) μοχλό(ούς) στη θέση ασφάλισης.

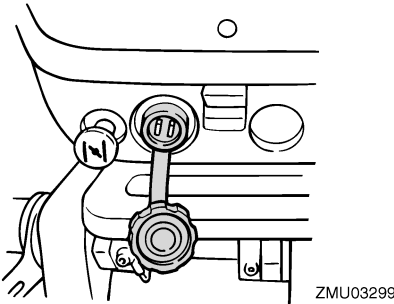


1. Μοχλός(οί) ασφάλισης καπακιού

RMU26410

## Διπολικό βύσμα

Από το βύσμα αυτό παρέχεται ρεύμα AC 12 V-40/60/80W. Όταν το χρησιμοποιείτε, προσέχετε τα εξής:



- Χρησιμοποιείτε γνήσιο βύσμα Yamaha.
- Χρησιμοποιείτε μόνο φωτιστικό εξοπλισμό.

- Συνδέστε το φωτιστικό εξοπλισμό απευθείας στο διπολικό βύσμα.
- Η χωρητικότητα του φωτιστικού εξοπλισμού πρέπει να είναι πάνω από 12 V-40/60/80W, αλλιώς ο λαμπτήρας μπορεί να καεί.
- Όταν το βύσμα δεν χρησιμοποιείται, τοποθετείτε το καπάκι του.

RCM01000

## ΠΡΟΣΟΧΗ:

**Μην συνδέετε το διπολικό ρευματοδότη απευθείας στους ακροδέκτες της μπαταρίας. Αλλιώς θα πάθει ζημιά το ηλεκτρικό σύστημα.**

RMU26902

## Εγκατάσταση

Οι πληροφορίες αυτού του τμήματος είναι ενδεικτικές. Δεν είναι δυνατόν να δώσουμε πλήρεις οδηγίες για κάθε πιθανό συνδυασμό σκάφους και μηχανής. Η σωστή τοποθέτηση εξαρτάται εν μέρει από την εμπειρία και τον συγκεκριμένο συνδυασμό σκάφους-μηχανής.

RWM01590

### **ΠΡΟΕΙΔΟΠΟΙΗΣΗ**

- Η υπερβολική ταχύτητα μπορεί να προκαλέσει σοβαρή αστάθεια στο σκάφος. Μην τοποθετείτε μια εξωλέμβια με περισσότερη ισχύ (ίππους) από τη μέγιστη που αναφέρεται στην πλάκα προδιαγραφών του σκάφους. Αν το σκάφος δεν έχει πλάκα προδιαγραφών, συμβουλευτείτε τον κατασκευαστή του.
- Λάθος τοποθέτηση της εξωλέμβιας μηχανής μπορεί να οδηγήσει σε επικίνδυνες καταστάσεις όπως κακό χειρισμό, απώλεια ελέγχου ή κίνδυνο πυρκαγιάς. Στα μοντέλα μόνιμης στήριξης, θα πρέπει ο αντιπρόσωπος ή κάποιος άλλος έμπειρος τεχνικός να κάνει την τοποθέτηση.

RMU26911

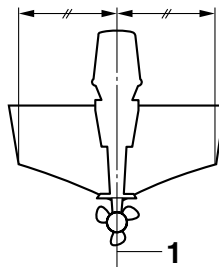
### Στήριξη της εξωλέμβιας μηχανής

RWM01720

### **ΠΡΟΕΙΔΟΠΟΙΗΣΗ**

Ο αντιπρόσωπος ή κάποιος άλλος έμπειρος στη σωστή τοποθέτηση εξωλέμβιων μηχανών θα σας δείξει πώς να τοποθετήσετε την εξωλέμβια σας.

Η εξωλέμβια πρέπει να τοποθετείται έτσι ώστε το σκάφος να είναι καλά ισορροπημένο. Αλλιώς, θα είναι δύσκολη η οδήγηση. Στα σκάφη με μία μηχανή, τοποθετήστε την εξωλέμβια πάνω στην κεντρική γραμμή (γραμμή της καρίνας) του σκάφους.



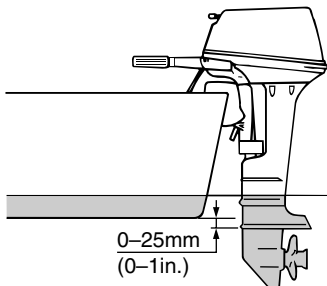
ZMU01760

1. Κεντρική γραμμή (γραμμή καρίνας)

RMU26921

### Ύψος τοποθέτησης

Για να κινείται το σκάφος όσο το δυνατόν πιο αποτελεσματικά, η αντίσταση του νερού στο σκάφος και την εξωλέμβια πρέπει να είναι όσο πιο μικρή γίνεται. Το ύψος τοποθέτησης της εξωλέμβιας επηρεάζει σημαντικά την αντίσταση του νερού. Αν το ύψος τοποθέτησης είναι πολύ ψηλό, τείνει να δημιουργηθεί σπηλαίωση, που μειώνει την προώθηση. Και αν τα άκρα της προπέλας βγουν στον αέρα, η ταχύτητα του κινητήρα θα ανέβει αφύσικα, προκαλώντας υπερθέρμανση. Αν το ύψος τοποθέτησης είναι πολύ χαμηλό, η αντίσταση του νερού αυξάνεται και συνεπώς η απόδοση του κινητήρα μειώνεται. Τοποθετήστε την εξωλέμβια μηχανή ώστε η πλάκα κατά της σπηλαίωσης να είναι μεταξύ του κάτω μέρους του σκάφους και ενός επιπέδου 25 mm (1 in.) πιο κάτω.



ZMU02011

RCM01630

## ΠΡΟΣΟΧΗ:

- Κατά την δοκιμή σε νερό, ελέγξτε την πλευστότητα του σκάφους, σε ακινησία, με μέγιστο φορτίο. Βεβαιωθείτε ότι η στάθμη του στάσιμου νερού στο προστατευτικό κάλυμμα της εξάτμισης είναι αρκετά χαμηλή ώστε να εμποδίζει την είσοδο νερού στην κεφαλή ισχύος όταν το νερό ανεβαίνει λόγω κυμάτων όταν η εξωλέμβια δεν τρέχει.
- Ακατάλληλο ύψος της μηχανής ή εμπόδια στην ομαλή ροή του νερού (λόγω της σχεδίασης ή της κατάστασης του σκάφους, ή αζεσουάρ όπως σκάλες πρόμνης ή βυθόμετρα) μπορεί να δημιουργήσουν ψεκασμό νερού στον αέρα όταν το σκάφος ταξιδεύει. Αν ο κινητήρας πιτσιλιέται συνεχώς από σταγονίδια νερού, μπορεί να περάσει αρκετό νερό μέσα από το άνοιγμα της εισαγωγής του καπακιού και να προκαλέσει σοβαρή βλάβη. Εξαλείψτε την αιτία του ψεκασμού νερού στον αέρα.

## ΣΗΜΕΙΩΣΗ:

- Το ιδανικό ύψος τοποθέτησης της εξωλέμβιας επηρεάζεται από το συνδυασμό σκάφους-μηχανής και την επιθυμητή χρήση. Οι δοκιμές σε διαφορετικά ύψη βοηθούν στον καθορισμό του ιδανικού ύψους τοποθέτησης. Συμβουλευτείτε τον αντιπρόσωπο της Yamaha ή τον κατασκευαστή του σκάφους για πληροφορίες σχετικά με τον καθορισμό του κατάλληλου ύψους τοποθέτησης.
- Για περισσότερες πληροφορίες σχετικά με τη ρύθμιση της γωνίας κλίσης της εξωλέμβιας, αναφερθείτε στη σελίδα 24.

RMU26970

## Στήριξη της εξωλέμβιας μηχανής

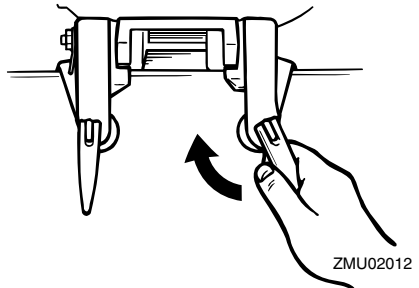
1. Τοποθετήστε την εξωλέμβια πάνω στον καθρέφτη, έτσι ώστε να είναι όσο γίνεται πιο κοντά στο κέντρο. Σφίξτε καλά και

ομοίομορφα τις βίδες στήριξης του καθρέφτη. Ελέγχετε περιοδικά τις βίδες στήριξης κατά τη λειτουργία της εξωλέμβιας, γιατί μπορεί να χαλαρώσουν λόγω των κραδασμών της μηχανής.

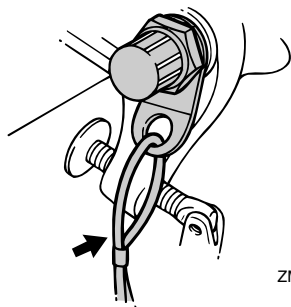
RWM00640

## ΠΡΟΕΙΔΟΠΟΙΗΣΗ

Αν χαλαρώσουν οι βίδες στήριξης, η εξωλέμβια μπορεί να μετακινηθεί ή και να πέσει από τον καθρέφτη. Αυτό μπορεί να προκαλέσει απώλεια ελέγχου και σοβαρό τραυματισμό. Βεβαιωθείτε ότι οι βίδες στήριξης είναι καλά σφιγμένες. Ελέγχετε περιοδικά τις βίδες στήριξης κατά τη λειτουργία της εξωλέμβιας.



2. Αν η μηχανή σας διαθέτει βρόγχο καλωδίου ασφαλείας, θα πρέπει να χρησιμοποιηθεί ένα καλώδιο ή αλυσίδα ασφάλισης της μηχανής. Συνδέστε τη μια πλευρά στο βρόγχο του καλωδίου ασφαλείας και την άλλη πλευρά σε ένα ασφαλές σημείο στο σκάφος. Αλλιώς, η εξωλέμβια μπορεί να χαθεί αν πέσει κατά λάθος από τον καθρέφτη.



ZMU02013

3. Ασφαλίστε τον βραχίονα στήριξης στον καθρέφτη χρησιμοποιώντας τα μπουλόνια που παρέχονται με την εξωλέμβια (αν περιλαμβάνονται). Για λεπτομέρειες, συμβουλευτείτε τον αντιπρόσωπο της Yamaha.

RWM00650

## **ΠΡΟΕΙΔΟΠΟΙΗΣΗ**

Αποφύγετε τη χρήση άλλων μπουλονιών, παξιμαδιών ή ροδελών εκτός από αυτά που περιέχονται στη συσκευασία της μηχανής. Στην περίπτωση που χρησιμοποιήσετε άλλα εξαρτήματα πάντως, αυτά θα πρέπει να είναι τουλάχιστον της ίδιας ποιότητας και αντοχής και πρέπει να τα σφίξετε καλά. Μετά το σφίξιμο, λειτουργήστε δοκιμαστικά τη μηχανή και βεβαιωθείτε ότι είναι καλά σφιγμένα.

RMU30173

## **Στρώσιμο του κινητήρα**

Η καινούρια σας μηχανή χρειάζεται μια περίοδο στρωσίματος έτσι ώστε οι επιφάνειες των κινούμενων τμημάτων που έρχονται σε επαφή να ταιριάζουν και να υποστούν μια ομοιόμορφη επιφανειακή φθορά. Το σωστό στρώσιμο εξασφαλίζει τις σωστές επιδόσεις και μεγαλώνει τη ζωή του κινητήρα.



RCM00800

## **ΠΡΟΣΟΧΗ:**



Αν δεν ακολουθήσετε τη διαδικασία στρωσίματος μπορεί να μειωθεί η διάρκεια ζωής του κινητήρα ή να πάθει σοβαρή ζημιά.

RMU27060

## **Πίνακας ανάμιξης βενζίνης και λαδιού (50:1)**

	50:1			
	1 L (0.26 US gal, 0.22 Imp gal)	12 L (3.2 US gal, 2.6 Imp gal)	14 L (3.7 US gal, 3.1 Imp gal)	24 L (6.3 US gal, 5.3 Imp gal)
	0.02L (0.02 US qt, 0.02 Imp qt)	0.24 L (0.25 US qt, 0.21 Imp qt)	0.28 L (0.3US qt, 0.25 Imp qt)	0.48 L (0.51 US qt, 0.42Imp qt)

ZMU02442

1. : Βενζίνη
2. : Λάδι κινητήρα

RCM00150

## **ΠΡΟΣΟΧΗ:**

Φροντίστε να αναμίξετε καλά τη βενζίνη με το λάδι, αλλιώς μπορεί να πάθει ζημιά ο κινητήρας.

RMU27074

## **Διαδικασία για μοντέλα με προανάμιξη**

Λειτουργήστε τη μηχανή υπό φορτίο (με ταχύτητα και προπέλα τοποθετημένη) για 10 ώρες ως ακολούθως.

1. Πρώτα 10 λεπτά:  
Λειτουργήστε τη μηχανή με τη μικρότερη δυνατή ταχύτητα. Συνιστάται γρήγορο ρελαντί με νεκρά.
2. Επόμενα 50 λεπτά:  
Μην ανοίξετε το γκάτσι πάνω από τη μέση της διαδρομής (περίπου 3000 στροφές/λεπτό). Μεταβάλλετε κάθε τόσο την ταχύτητα της μηχανής. Αν το σκάφος σας πλανάει εύκολα, επιταχύνετε με τέρμα το γκάτσι ώσπου να πλανάει και μετά μειώστε αμέσως το γκάτσι στις 3000 στροφές/λεπτό.

3. Επόμενες δύο ώρες:  
Επιταχύνετε με τέρμα το γκάζι ώσπου να πλανάει το σκάφος και μετά μειώστε αμέσως το γκάζι στα τρία τέταρτα (περίπου 4000 στροφές/λεπτό). Μεταβάλλετε κάθε τόσο την ταχύτητα της μηχανής. Ανοίξτε το γκάζι τέρμα για ένα λεπτό και μετά μειώστε το στα τρία τέταρτα ή λιγότερο για 10 λεπτά, ώστε να κρυώσει η μηχανή.
4. Υπόλοιπες επτά ώρες:  
Λειτουργήστε τη μηχανή σε όποια ταχύτητα επιθυμείτε. Αποφύγετε όμως να ανοίγετε τέρμα το γκάζι για πάνω από 5 λεπτά τη φορά.
5. Μετά τις πρώτες 10 ώρες:  
Λειτουργήστε κανονικά τη μηχανή. Χρησιμοποιήστε τον τυπικό λόγο προανάμιξης βενζίνης και λαδιού. Για λεπτομέρειες σχετικά με την ανάμιξη καυσίμου και λαδιού, αναφερθείτε στη σελίδα 18.

RMU27104

## Ελέγχοι πριν τη λειτουργία

RWM00081



### ΠΡΟΒΑΙΔΟΠΟΙΗΣΗ

Αν κάποιο σημείο του ελέγχου πριν τη λειτουργία δεν λειτουργεί σωστά, πηγαίνετε το για έλεγχο και επισκευή πριν χρησιμοποιήσετε την εξωλέμβια μηχανή. Αλλιώς, μπορεί να προκληθεί ατύχημα.

RCM00120

### ΠΡΟΣΟΧΗ:

Μην βάζετε μπροστά τον κινητήρα έξω από το νερό. Μπορεί να προκληθεί υπερθέρμανση και σοβαρή ζημιά στον κινητήρα.

RMU27111

### Καύσιμο

- Βεβαιωθείτε ότι έχετε αρκετό καύσιμο για το ταξίδι σας.
- Βεβαιωθείτε ότι δεν υπάρχει διαρροή καυσίμου ή αναθυμιάσεων.

- Ελέγξτε τις συνδέσεις του αγωγού καυσίμου και βεβαιωθείτε ότι είναι σφιχτές (αν υπάρχει δοχείο καυσίμου Yamaha ή δοχείο σκάφους).
- Βεβαιωθείτε ότι το δοχείο καυσίμου είναι τοποθετημένο σε μια ασφαλή, επίπεδη επιφάνεια και ότι ο αγωγός καυσίμου δεν τσακίζει ή πιέζεται, ή μπορεί να έρθει σε επαφή με αιχμηρά αντικείμενα (αν υπάρχει δοχείο καυσίμου Yamaha ή δοχείο σκάφους).

RMU27120

### Λάδι

- Βεβαιωθείτε ότι έχετε αρκετό λάδι για το ταξίδι σας.

RMU27130

### Συστήματα Ελέγχου

- Ελέγξτε το γκάζι, το μοχλό αλλαγής ταχυτήτων και το τιμόνι για να βεβαιωθείτε ότι λειτουργούν σωστά πριν βάλετε μπροστά τη μηχανή.
- Τα συστήματα ελέγχου θα πρέπει να λειτουργούν ομαλά, χωρίς να παρεμποδίζονται ή να έχουν ασυνήθιστο τζόγο.
- Κοιτάξτε μήπως υπάρχουν χαλαρές ή κατεστραμμένες συνδέσεις.
- Ελέγξτε τη λειτουργία των διακοπτών εκκίνησης και σταματήματος, με την εξωλέμβια στο νερό.

RMU27140

### Κινητήρας

- Ελέγξτε τον κινητήρα και την τοποθέτησή του.
- Κοιτάξτε μήπως υπάρχουν χαλαρά ή κατεστραμμένα σημεία στερέωσης.
- Ελέγξτε την προπέλα μήπως έχει καμία ζημιά.

# Λειτουργία

RMU27233

## Ανεφοδιασμός με καύσιμο και λάδι κινητήρα

RMU27242

### Γέμισμα του φορητού δοχείου καυσίμου

RWM00060

#### ΠΡΟΕΙΔΟΠΟΙΗΣΗ

Η βενζίνη και οι αναθυμιάσεις της είναι εξαιρετικά εύφλεκτες και εκρηκτικές ύλες. Μην καπνίζετε όταν βάζετε καύσιμο στην εξωλέμβια και μείνετε μακριά από σπίθες, φλόγες ή άλλες πηγές ανάφλεξης.



1. Αφαιρέστε την τάπα του δοχείου καυσίμου.
2. Γεμίστε προσεκτικά το δοχείο.
3. Κλείστε καλά την τάπα μετά το γέμισμα. Σκουπίστε το καύσιμο που τυχόν χύθηκε.

Χωρητικότητα δοχείου καυσίμου (για το δοχείο της Yamaha):  
25.0 L (6.61 US gal) (5.50 Imp.gal)



RMU27405

### Μίγμα βενζίνης και λαδιού (100:1)

	Αναλογία βενζίνης και λαδιού
Περίοδος στρώσιματος	Αναφερθείτε στη σελίδα 16
Μετά το στρώσιμο	100:1

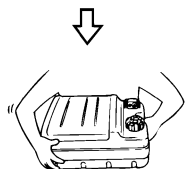
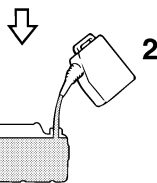
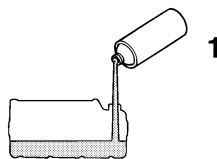
	100:1			
	1 L (0.26 US gal, 0.22 Imp gal)	12 L (3.2 US gal, 2.6 Imp gal)	14 L (3.7 US gal, 3.1 Imp gal)	24 L (6.3 US gal, 5.3 Imp gal)
	0.01 L (0.01 US qt, 0.01 Imp qt)	0.12 L (0.13 US qt, 0.11 Imp qt)	0.14 L (0.15 US qt, 0.12 Imp qt)	0.24 L (0.25 US qt, 0.21 Imp qt)

ZMU04910

1. : Βενζίνη
2. : Λάδι κινητήρα

### Αν υπάρχει φορητό δοχείο καυσίμου

1. Βάλτε λάδι στο φορητό δοχείο καυσίμου και μετά προσθέστε βενζίνη.



ZMU02394

1. Λάδι κινητήρα
2. Βενζίνη
2. Τοποθετήστε πάλι την τάπα του δοχείου καυσίμου και σφίξτε την καλά.
3. Ανακινήστε το δοχείο καυσίμου ώστε να αναμιχθεί καλά το καύσιμο.
4. Βεβαιωθείτε ότι το λάδι και η βενζίνη έχουν αναμιχθεί.

### Αν υπάρχει ενσωματωμένο δοχείο καυσίμου

1. Βάλτε λάδι σε ένα καθαρό μεταλλικό κουτί καυσίμου και μετά προσθέστε βενζίνη.
2. Τοποθετήστε πάλι την τάπα του μεταλλικού κουτιού καυσίμου και σφίξτε την καλά.
3. Ανακινήστε το μεταλλικό κουτί με το καύσιμο ώστε να αναμιχθεί καλά το καύσιμο.
4. Βεβαιωθείτε ότι το λάδι και η βενζίνη έχουν αναμιχθεί.
5. Προσθέστε το μίγμα βενζίνης και λαδιού στο ενσωματωμένο δοχείο καυσίμου.



RCM00811

## ΠΡΟΣΟΧΗ:

- Αποφύγετε τη χρήση άλλου λαδιού εκτός από αυτό που ορίζεται.
- Χρησιμοποιείτε μόνο καλά αναμιγμένο μίγμα καυσίμου-λαδιού.
- Αν το μίγμα δεν είναι καλά αναμιγμένο ή αν η αναλογία είναι λάθος, μπορεί να προκληθούν τα ακόλουθα προβλήματα.
- Χαμηλή αναλογία λαδιού: Η έλλειψη λαδιού μπορεί να προκαλέσει σοβαρά προβλήματα στον κινητήρα, όπως να κολλήσει το έμβολο.
- Υψηλή αναλογία λαδιού: Το υπερβολικό λάδι βρωμίζει τα μπουζιά, προκαλεί κάπνα στην εξάτμιση και παράγει πολλά κατακάθια άνθρακα.

## ΣΗΜΕΙΩΣΗ:

Αν χρησιμοποιείτε ένα μόνιμα τοποθετημένο δοχείο, προσθέστε σταδιακά λάδι καθώς γεμίζετε το δοχείο με βενζίνη.

RMU27450

## Τρόπος χρήσης της μηχανής

RMU27463

### Τροφοδοσία με καύσιμο (φορητό δοχείο)

RWM00420

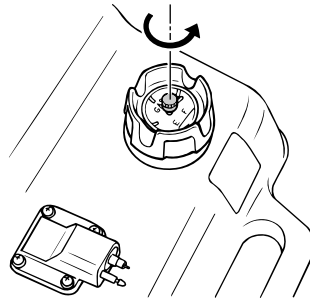


## ΠΡΟΕΙΔΟΠΟΙΗΣΗ

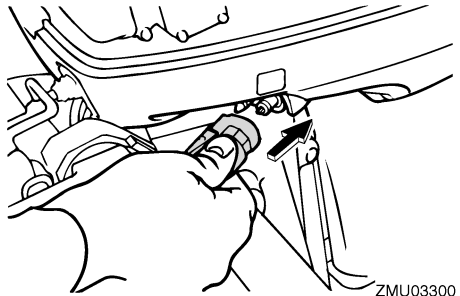
- Πριν βάλετε μπροστά τον κινητήρα, βεβαιωθείτε ότι το σκάφος είναι καλά δεμένο και ότι μπορείτε να οδηγήσετε χωρίς εμπόδια. Βεβαιωθείτε ότι δεν υπάρχουν κολυμβητές στο νερό κοντά σας.
- Όταν ξεσφίγγετε τη βίδα εξαέρωσης, απελευθερώνονται αναθυμιάσεις βενζίνης. Η βενζίνη είναι εξαιρετικά εύφλεκτη και οι αναθυμιάσεις της είναι εύφλεκτες και εκρηκτικές. Μην καπνίζετε και απομακρυνθείτε από σπίθες και φλόγες όταν ξεσφίγγετε τη βαλβίδα εξαέρωσης.
- Το προϊόν αυτό εκπέμπει καυσάερια που περιέχουν μονοξείδιο του άνθρακα, ένα άχρωμο και άοσμο αέριο που μπορεί να

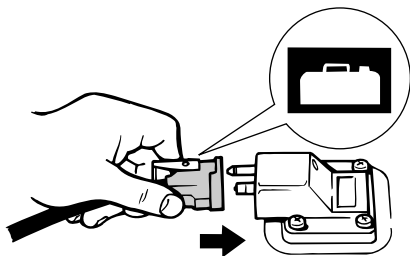
προκαλέσει εγκεφαλική βλάβη ή και θάνατο, αν εισπνευστεί. Τα συμπτώματά του είναι ναυτία, ζάλη και υπνηλία. Να αερίζετε καλά το τμήμα πηδαλιούχησης και τις καμπίνες του σκάφους. Μην φράζετε τις εξόδους των καυσαερίων.

1. Αν υπάρχει βίδα εξαέρωσης στην τάπα του δοχείου καυσίμου, ξεσφίξτε την κατά 2 ή 3 στροφές.



2. Αν υπάρχει σύνδεση καυσίμου στη μηχανή, συνδέστε καλά τον αγωγό καυσίμου στη σύνδεση. Μετά συνδέστε καλά την άλλη πλευρά του αγωγού καυσίμου στη σύνδεση του δοχείου καυσίμου.





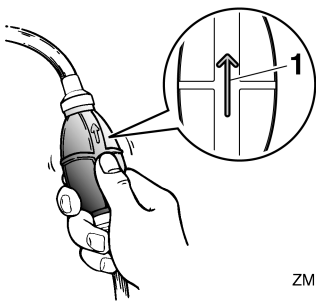
ZMU02024

3. Αν η εξωλέμβια είναι εφοδιασμένη με ρυθμιστή τριβής τιμονιού, συνδέστε καλά τον αγωγό καυσίμου στο σφιχτήρα του αγωγού καυσίμου.

## ΣΗΜΕΙΩΣΗ:

Όταν λειτουργεί ο κινητήρας, το δοχείο πρέπει να είναι σε οριζόντια θέση, αλλιώς δεν θα μπορεί να τραβήξει καύσιμο από το δοχείο καυσίμου.

4. Πιέστε την αντλία εκκίνησης, με την ένδειξη του βέλους να δείχνει επάνω, ώσπου να τη νιώσετε να σκληραίνει.



ZMU02025

1. Βέλος

RMU27491

## Άναμμα του κινητήρα

RWM01600

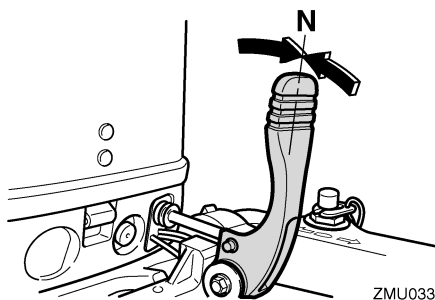
### ΠΡΟΕΙΔΟΠΟΙΗΣΗ

Πριν βάλετε μπροστά τη μηχανή, βεβαιωθείτε ότι το σκάφος είναι καλά δεμένο και ότι μπορείτε να αποφύγετε τυχόν εμπόδια. Βεβαιωθείτε ότι δεν υπάρχουν κολυμβητές στο νερό κοντά σας.

RMU27531

## Μοντέλα χειροκίνητης εκκίνησης

1. Τοποθετήστε το μοχλό ταχυτήτων στη νεκρά.



ZMU03301

## ΣΗΜΕΙΩΣΗ:

Το σύστημα προστασίας από εκκίνηση με ταχύτητα εμποδίζει τον κινητήρα να πάρει μπροστά αν δεν είναι στη νεκρά.

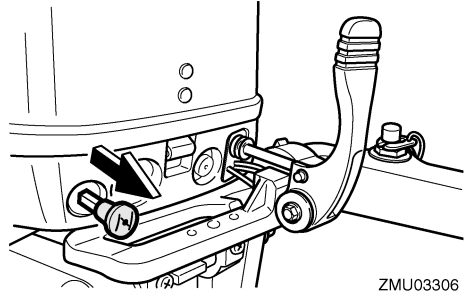
2. Συνδέστε το κορδόνι του διακόπτη σταματήματος του κινητήρα σε ένα ασφαλές σημείο στα ρούχα σας ή στο χέρι ή το πόδι όταν οδηγείτε. Μετά τοποθετήστε το συνδετήρα που υπάρχει στο άλλο άκρο του καλωδίου, στον διακόπτη σταματήματος του κινητήρα.

RWM00121

### ΠΡΟΕΙΔΟΠΟΙΗΣΗ

- Συνδέστε το κορδόνι του διακόπτη σταματήματος του κινητήρα σε ένα ασφαλές σημείο στα ρούχα σας ή στο χέρι ή το πόδι όταν οδηγείτε.

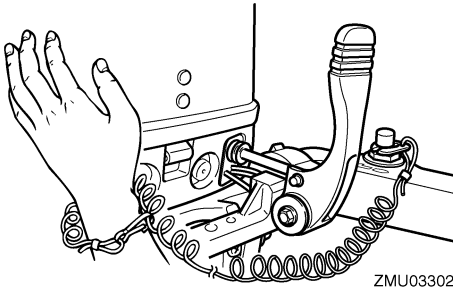
- Μην συνδέετε το κορδόνι σε ρούχα που μπορεί να σχιστούν. Προσέξτε μην πιαστεί κάπου το κορδόνι και δεν λειτουργήσει.
- Προσοχή μην τραβήξετε κατά λάθος το κορδόνι στη διάρκεια της κανονικής λειτουργίας. Απώλεια ισχύος κινητήρα σημαίνει σημαντική απώλεια ελέγχου του πηδαλιού. Επίσης, χωρίς ισχύ, το σκάφος μπορεί να επιβραδύνει απότομα. Αυτό μπορεί να πετάξει μπροστά τους ανθρώπους και τα αντικείμενα του σκάφους.



ZMU03306

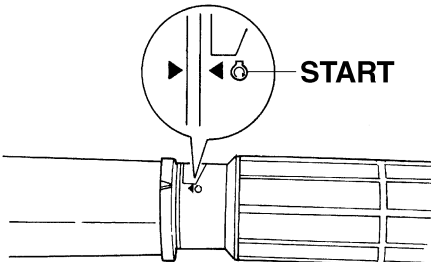
## ΣΗΜΕΙΩΣΗ:

- Δεν χρειάζεται να χρησιμοποιείτε το τσοκ όταν ο κινητήρας είναι ζεστός.
- Αν το κουμπί τσοκ μείνει τραβηγμένο έξω όταν λειτουργεί ο κινητήρας, δεν θα έχει καλή απόδοση ή θα μπουκώσει.



ZMU03302

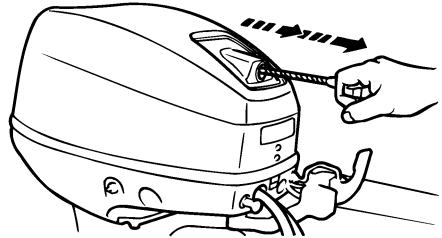
3. Τοποθετήστε τη λαβή του γκαζιού στη θέση "START" (start).



ZMU03303

4. Τραβήξτε έξω / στρέψτε εντελώς το κουμπί τσοκ. Τοποθετήστε το κουμπί τσοκ πίσω στη δεύτερη ή τρίτη θέση για να ζεστάνετε τον κινητήρα αφού πάρει μπροστά. Μόλις ο κινητήρας ζεσταθεί καλά, επαναφέρετε το κουμπί στην αρχική του θέση.

5. Τραβήξτε αργά τη λαβή της κορδονιέρας μέχρι να νιώσετε αντίσταση. Μετά τραβήξτε δυνατά προς τα έξω για να πάρει μπροστά ο κινητήρας. Επαναλάβετε αν χρειάζεται.



ZMU03296

6. Αφού πάρει μπροστά ο κινητήρας, επαναφέρετε αργά τη λαβή της κορδονιέρας στην αρχική της θέση πριν την απελευθερώσετε.
7. Επαναφέρετε αργά τη λαβή του τιμονιού στην εντελώς κλειστή θέση.

## ΣΗΜΕΙΩΣΗ:

- Όταν ο κινητήρας είναι κρύος, χρειάζεται ζέσταμα. Για περισσότερες πληροφορίες, αναφερθείτε στη σελίδα 22.

# Λειτουργία

- Αν ο κινητήρας δεν πάρει μπροστά με την πρώτη προσπάθεια, επαναλάβετε τη διαδικασία. Αν ο κινητήρας δεν πάρει μπροστά μετά από 4 ή 5 προσπάθειες, ανοίξτε λίγο το γκάζι (από 1/8 έως 1/4) και ξαναδοκιμάστε. Επίσης, αν ο κινητήρας είναι ζεστός και δεν παίρνει μπροστά, ανοίξτε το γκάζι μέχρι τη μέση και δοκιμάστε πάλι να βάλετε μπροστά τη μηχανή. Αν ο κινητήρας συνεχίζει να μην παίρνει μπροστά, αναφερθείτε στη σελίδα 45.

RMU27670

## Ζέσταμα του κινητήρα

RMU27681

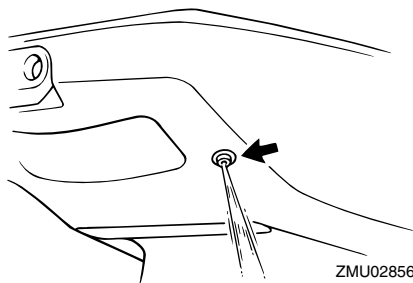
### Μοντέλα εκκίνησης με τσοκ

1. Αφού βάλετε μπροστά τον κινητήρα, αφήστε τον στο ρελαντί για 3 λεπτά ώστε να ζεσταθεί. Αν δεν το κάνετε θα μειωθεί η διάρκεια ζωής του κινητήρα. Επαναφέρετε σταδιακά το κουμπί του τσοκ στην αρχική του θέση καθώς ζεσταίνεται ο κινητήρας.
2. Ελέγξτε αν υπάρχει σταθερή ροή νερού από το ενδεικτικό του νερού ψύξης.

RCM00511

### ΠΡΟΣΟΧΗ:

Η συνεχής ροή νερού από το ενδεικτικό νερού ψύξης, δείχνει ότι η αντλία νερού στέλνει νερό στις διόδους ψύξης. Αν δεν ρέει νερό έξω από το ενδεικτικό συνεχώς όταν η μηχανή λειτουργεί, μπορεί να προκληθεί υπερθέρμανση και σοβαρή ζημιά. Σταματήστε τη μηχανή και ελέγξτε μήπως έχει φράξει η εισαγωγή νερού ψύξης στη λεκάνη ή στο ενδεικτικό νερού ψύξης. Συμβουλευτείτε τον αντιπρόσωπο της Yamaha αν δεν μπορείτε να εντοπίσετε και να διορθώσετε το πρόβλημα.



RMU34550

## Αλλαγή ταχύτητας

RWM00180

### ΠΡΟΕΙΔΟΠΟΙΗΣΗ

Πριν αλλάζετε ταχύτητα, βεβαιωθείτε ότι δεν υπάρχουν κολυμβητές ή εμπόδια στο νερό κοντά σας.

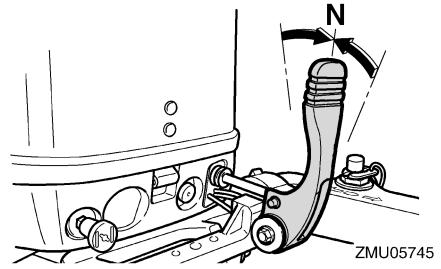
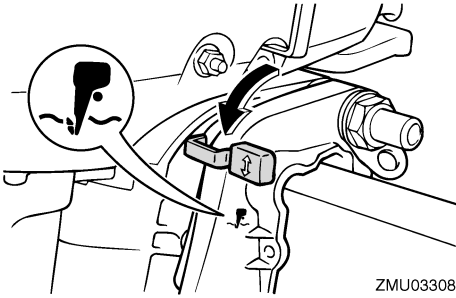
RCM01610

### ΠΡΟΣΟΧΗ:

Ζεστάνετε τον κινητήρα πριν βάλετε ταχύτητα. Ωσπου να ζεσταθεί ο κινητήρας, η ταχύτητα ρελαντί μπορεί να είναι ψηλότερη από την κανονική. Η ανεβασμένη ταχύτητα ρελαντί μπορεί να μην επιτρέπει την επαναφορά της νεκράς. Αν συμβεί αυτό, σβήστε τον κινητήρα, βάλτε νεκρά και μετά βάλτε πάλι μπροστά τον κινητήρα για να ζεσταθεί.

Για να βάλετε ταχύτητα από νεκρά

Μετακινήστε το μοχλό αλλαγής ταχυτήτων αποφασιστικά και ζωηρά μπροστά (ταχύτητα πρόσω) ή πίσω (ταχύτητα όπισθεν). Βεβαιωθείτε ότι ο μοχλός ασφάλισης της ανύψωσης είναι στην κάτω θέση/θέση ασφάλισης (αν υπάρχει) πριν κάνετε όπισθεν.



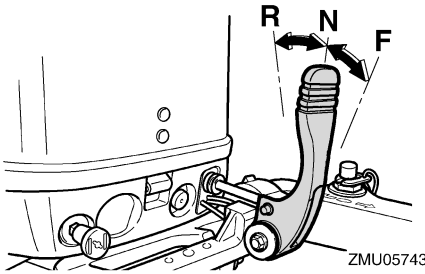
RMU31742

## Σταμάτημα του σκάφους

RWM01510

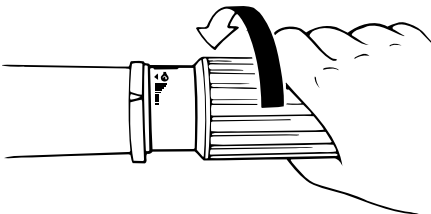
### **⚠ ΠΡΟΕΙΔΟΠΟΙΗΣΗ**

- Μην χρησιμοποιείτε την όπισθεν για να επιβραδύνετε ή να σταματήσετε το σκάφος διότι μπορεί να χάσετε τον έλεγχο, να πέσετε ή να χτυπήσετε στο τιμόνι ή άλλα μέρη του σκάφους. Αυτό εγκυμονεί τον κίνδυνο σοβαρού τραυματισμού. Μπορεί επίσης να προκαλέσει βλάβη στο μηχανισμό αλλαγής ταχυτήτων.
- Μην βάλετε όπισθεν όταν ταξιδεύετε με ταχύτητα πλαναρίσματος. Αν το κάνετε μπορεί να χάσετε τον έλεγχο του σκάφους, να γεμίσει νερά ή να πάθει ζημιά του σκάφους.



Για να αλλάξετε από ταχύτητα (πρόσω/όπισθεν) σε νεκρά

1. Κλείστε το γκάτζι ώστε ο κινητήρας να επιβραδύνει στην ταχύτητα ρελαντί.



ZMU02030

2. Μόλις ο κινητήρας φτάσει σε ρελαντί με ταχύτητα, μετακινήστε το μοχλό του χειριστηρίου αποφασιστικά και ζωηρά στη θέση της νεκράς.

Το σκάφος δεν είναι εφοδιασμένο με ξεχωριστό σύστημα φρεναρίσματος. Σταματά με την αντίσταση του νερού όταν ο μοχλός του γκαζιού κλείνει εντελώς. Η απόσταση σταματήματος ποικίλει ανάλογα με το μικτό βάρος, τις συνθήκες στην επιφάνεια του νερού και την κατεύθυνση του ανέμου.

RMU27820

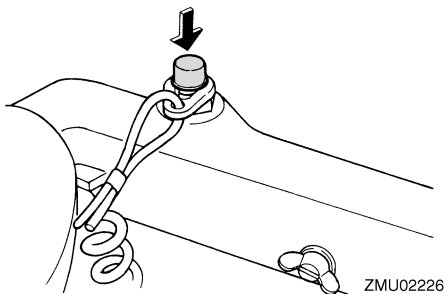
## Σταμάτημα του κινητήρα

Πριν σταματήσετε τον κινητήρα, αφήστε τον πρώτα να κρυνώσει για λίγα λεπτά στο ρελαντί ή σε χαμηλή ταχύτητα. Το σταμάτημα του κινητήρα αμέσως μετά από λειτουργία σε υψηλή ταχύτητα δεν συνιστάται.

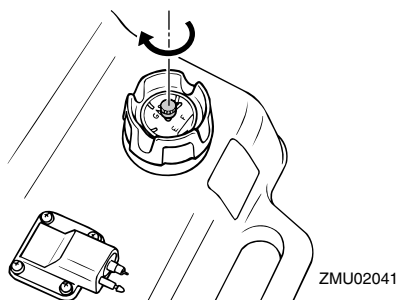
RMU27833

## Διαδικασία

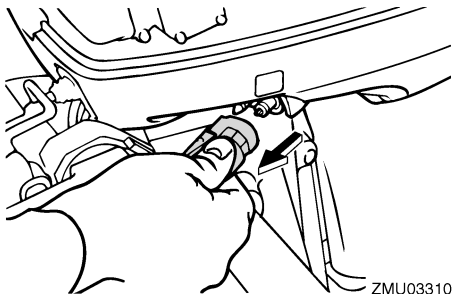
1. Πιέστε και κρατήστε το κουμπί σβήσιματος του κινητήρα ώσπου ο κινητήρας να σβήσει εντελώς.



2. Αφού σβήσετε τον κινητήρα, σφίξτε τη βίδα εξέρωσης που βρίσκεται πάνω στην τάπα του δοχείου καυσίμου και, αν υπάρχει, τοποθετήστε το μοχλό/κουμπί παροχής καυσίμου στην κλειστή θέση.



3. Αποσυνδέστε τον αγωγό καυσίμου αν χρησιμοποιείτε εξωτερικό δοχείο καυσίμου.



## ΣΗΜΕΙΩΣΗ:

Αν η εξωλέμβια διαθέτει καλώδιο σταματήματος του κινητήρα, ο κινητήρας μπορεί επίσης να σβήσει τραβώντας το καλώδιο ώστε να φύγει ο συνδετήρας από το διακόπτη σταματήματος του κινητήρα.

RMU27861

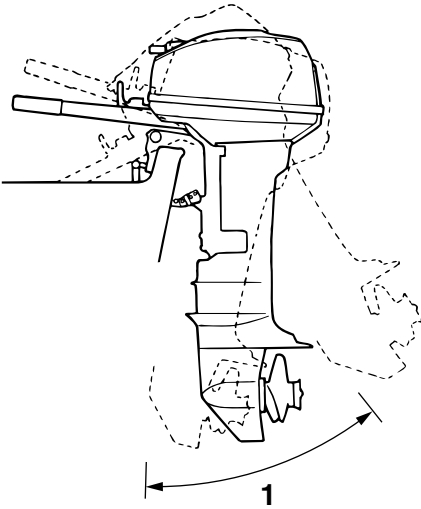
## Κλίση της εξωλέμβιας μηχανής

Η γωνία κλίσης της εξωλέμβιας βοηθά στον καθορισμό της θέσης της πλώρης του σκάφους στο νερό. Η σωστή γωνία κλίσης βοηθά στη βελτίωση των επιδόσεων και της οικονομίας καυσίμου, ενώ ξεκουράζει τον κινητήρα. Η σωστή ένταση εξαρτάται από το συνδυασμό σκάφους, μηχανής και προπέλας. Η σωστή κλίση επηρεάζεται επίσης από μεταβλητές όπως το φορτίο του σκάφους, τις θαλάσσιες συνθήκες και την ταχύτητα πλεύσης.

RWM00740

## ΠΡΟΕΙΔΟΠΟΙΗΣΗ

Υπερβολική κλίση σε σχέση με τις συνθήκες λειτουργίας (είτε πάνω ή κάτω) μπορεί να προκαλέσει αστάθεια στο σκάφος και να δυσκολέψει την οδήγηση και τους ελιγμούς. Αυτό αυξάνει τις πιθανότητες ατυχήματος. Αν νιώθετε ασταθές το σκάφος ή δυσκολία στους ελιγμούς, μειώστε την ταχύτητα και/ή ξαναρυθμίστε τη γωνία κλίσης.



ZMU02043

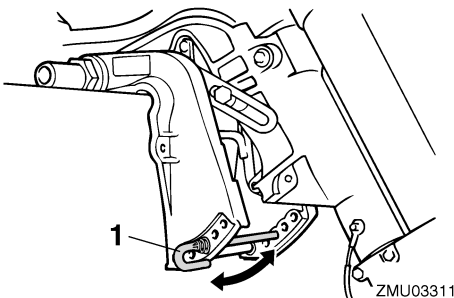
1. Λειτουργική γωνία κλίσης

RMU27872

## Ρύθμιση της γωνίας κλίσης στα μοντέλα χειροκίνητης ανύψωσης

Υπάρχουν 4 ή 5 τρύπες στο βραχίονα στήριξης, για τη ρύθμιση της γωνίας κλίσης της μηχανής.

1. Σβήστε τον κινητήρα.
2. Ανυψώστε την εξωλέμβια μηχανή, και στη συνέχεια αφαιρέστε τη ράβδο κλίσης από τον βραχίονα στήριξης.



ZMU03311

1. Ράβδος κλίσης

3. Τοποθετήστε τη ράβδο στην επιθυμητή τρύπα.

Για να σηκώσετε την πλώρη (“κλίση προς τα έξω”), απομακρύνετε τη ράβδο από τον καθρέφτη. Για να κατεβάσετε την πλώρη (“κλίση προς τα μέσα”), μετακινήστε τη ράβδο προς τον καθρέφτη.

Κάντε δοκιμές ρυθμίζοντας την κλίση σε διαφορετικές γωνίες, ώστε να βρείτε τη θέση που λειτουργεί καλύτερα σε σχέση με το σκάφος σας και τις συνθήκες λειτουργίας.

RWM00400

## ΠΡΟΕΙΔΟΠΟΙΗΣΗ

- Σβήστε τη μηχανή προτού ρυθμίσετε τη γωνία κλίσης.
- Προσέξτε μην τραυματιστείτε όταν βγάζετε ή τοποθετείτε τη ράβδο.
- Να είστε προσεκτικοί όταν δοκιμάζετε μια θέση κλίσης για πρώτη φορά. Αυξάνετε προοδευτικά την ταχύτητα και ελέγχετε για τυχόν αστάθεια ή προβλήματα στον έλεγχο του σκάφους. Λάθος γωνία κλίσης μπορεί να προκαλέσει απώλεια ελέγχου.

## ΣΗΜΕΙΩΣΗ:

Η γωνία κλίσης της εξωλέμβιας αλλάζει περίπου 4 μοίρες με κάθε τρύπα της ράβδου κλίσης.

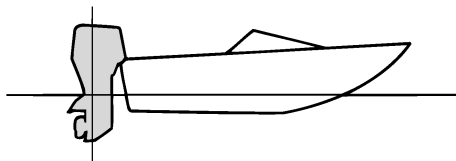
RMU27911

## Ρύθμιση της κλίσης του σκάφους

Όταν το σκάφος πλανάει, μια θέση με την πλώρη προς τα πάνω έχει σαν αποτέλεσμα λιγότερη αντίσταση, μεγαλύτερη σταθερότητα και αποτελεσματικότητα. Αυτό συμβαίνει γενικά όταν η γραμμή της καρίνας του σκάφους είναι ανεβασμένη κατά 3 έως 5 μοίρες. Με την πλώρη επάνω, το σκάφος έχει την τάση να στρίβει προς τη μια πλευρά. Αυτό μπορείτε να το αντισταθμίσετε με το τιμόνι. Επίσης μπορείτε να ρυθμίσετε το πτερύγιο κλίσης ώστε να μειωθεί

# Λειτουργία

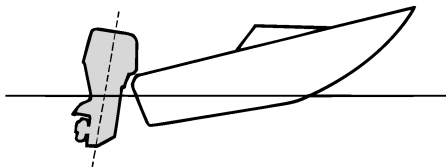
αυτό το φαινόμενο. Όταν η πλώρη είναι κάτω, είναι ευκολότερο να επιταχύνετε από σταματημένοι έως τη θέση πλαναρίσματος.



ZMU01784

## Πλώρη προς τα πάνω

Αν η μηχανή έχει πολύ κλίση προς τα έξω, η πλώρη του σκάφους ανεβαίνει πολύ ψηλά. Οι επιδόσεις και η οικονομία υποβαθμίζονται γιατί ο σκελετός του σκάφους πιέζει το νερό και υπάρχει μεγαλύτερη αντίσταση αέρα. Η υπερβολική κλίση της μηχανής προς τα έξω μπορεί να βγάλει την προπέλα στην επιφάνεια, πράγμα που μειώνει ακόμα περισσότερο τις επιδόσεις και το σκάφος μπορεί να πηδάει στο νερό (φαινόμενο “δελφινισμού”), πράγμα που μπορεί να πετάξει τον οδηγό και τους επιβάτες στο νερό.

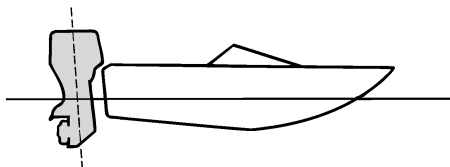


ZMU01785

## Πλώρη προς τα κάτω

Υπερβολική κλίση της μηχανής προς τα μέσα κάνει το σκάφος να “οργώνει” το νερό, μειώνοντας την οικονομία καυσίμου και δυσκολεύοντας την αύξηση της ταχύτητας. Η οδήγηση με υπερβολική κλίση προς τα μέσα σε

γρήγορη ταχύτητα κάνει επίσης το σκάφος ασταθές. Η αντίσταση στην πλώρη αυξάνεται σημαντικά, μεγαλώνοντας τον κίνδυνο να “οδηγήσει η πλώρη” και κάνοντας την οδήγηση δύσκολη και επικίνδυνη.



ZMU01786

## ΣΗΜΕΙΩΣΗ:

Ανάλογα με τον τύπο του σκάφους, η γωνία κλίσης της εξωλέμβιας μπορεί να έχει μικρό αποτέλεσμα στην κλίση του σκάφους κατά την οδήγηση.

RMU27934

## Ανύψωση και κατέβασμα

Αν πρόκειται να σβήσετε τη μηχανή για αρκετή ώρα ή αν το σκάφος δέσει στα ριχά, η εξωλέμβια θα πρέπει να σηκωθεί ώστε να προστατευθεί η προπέλα και η λεκάνη από ζημιές λόγω σύγκρουσης με εμπόδια, αλλά και για να μειωθεί η διάβρωση από το αλάτι.

RWM00221

## **ΠΡΟΕΙΔΟΠΟΙΗΣΗ**

Φροντίστε όλοι οι άνθρωποι να απομακρυνθούν από την εξωλέμβια όταν την ανυψώνετε ή την κατεβάζετε. Μπορεί να πιαστούν μέλη του σώματος ανάμεσα στη μηχανή και το βραχίονα στήριξης όταν η μηχανή παίρνει κλίση ή ανυψώνεται.



RWM00250

## **ΠΡΟΕΙΔΟΠΟΙΗΣΗ**

Η διαρροή καυσίμου μπορεί να προκαλέσει φωτιά. Αν υπάρχει σύνδεση καυσίμου στην εξωλέμβια, αποσυνδέστε τον αγωγό καυσίμου ή κλείστε το μοχλό παροχής καυσίμου, αν η εξωλέμβια πρόκειται να μείνει ανυψωμένη για περισσότερο από μερικά λεπτά. Αλλιώς μπορεί να διαρρεύσει καύσιμο.

RCM00241

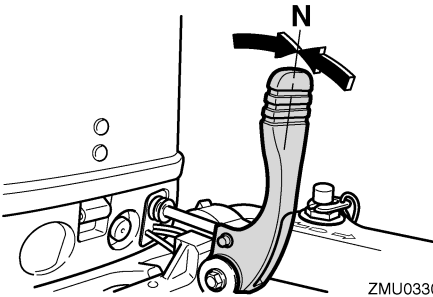
## **ΠΡΟΣΟΧΗ:**

- Πριν σηκώσετε την εξωλέμβια, σβήστε τον κινητήρα ακολουθώντας τη διαδικασία της σελίδας 23. Ποτέ μην σηκώνετε την εξωλέμβια ενώ λειτουργεί ο κινητήρας. Μπορεί να προκληθεί σοβαρή ζημιά λόγω υπερθέρμανσης.
- Μην σηκώνετε τη μηχανή πιέζοντας τη λαγουδέρα (αν υπάρχει) γιατί μπορεί να σπάσει η χειρολαβή.

RMU32660

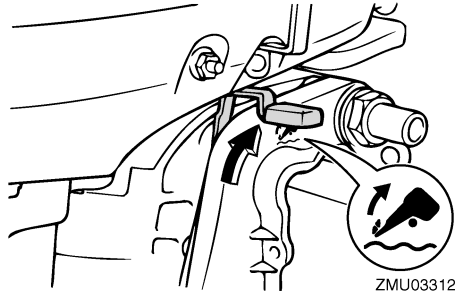
## **Διαδικασία ανύψωσης (μοντέλα χειροκίνητης ανύψωσης)**

1. Τοποθετήστε το μοχλό ταχυτήτων στη νεκρά.



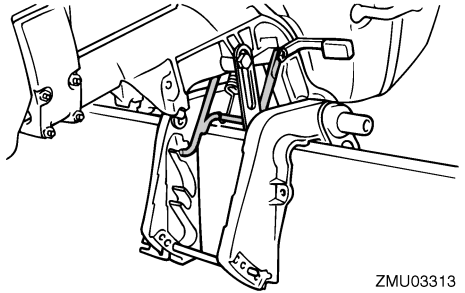
ZMU03301

2. Τοποθετήστε το μοχλό ασφάλισης της ανύψωσης (αν υπάρχει) στη θέση απελευθέρωσης/πάνω θέση.



ZMU03312

3. Τραβήξτε πάνω το μοχλό πλεύσης στα ρηγά (αν υπάρχει).
4. Κρατήστε το πίσω μέρος του καπακιού με το ένα χέρι και σηκώστε εντελώς τη μηχανή.
5. Πιέστε τον πείρο στήριξης της ανύψωσης μέσα στον βραχίονα στήριξης. Ή η ράβδος στήριξης θα γυρίσει αυτόματα στην κλειδωμένη θέση.



ZMU03313

RCM01640

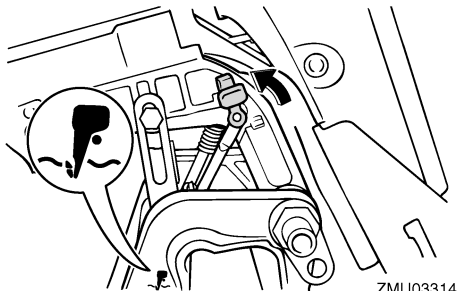
## **ΠΡΟΣΟΧΗ:**

Μην χρησιμοποιείτε το μοχλό ή τον πείρο στήριξης της ανύψωσης όταν ρυμουλκείτε το σκάφος. Μπορεί η εξωλέμβια να κουνηθεί και να πέσει από το στήριγμα της ανύψωσης. Αν δεν μπορείτε να ρυμουλκήσετε τη μηχανή στην κανονική θέση λειτουργίας, χρησιμοποιήστε ένα πρόσθετο εξάρτημα στήριξης για να την ασφαλίσετε στη θέση ανύψωσης. Για λεπτομέρειες, αναφερθείτε στη σελίδα 31.

RMU28022

## Διαδικασία κατεβάσματος της μηχανής (μοντέλα χειροκίνητης ανύψωσης)

1. Τοποθετήστε το μοχλό ασφάλισης της ανύψωσης στη θέση απελευθέρωσης ή στην κάτω θέση, ή επαναφέρετε το μοχλό πλεύσης στα ρηγά στην αρχική του θέση.



2. Σηκώστε λίγο πάνω τη μηχανή μέχρι να απελευθερωθεί αυτόματα ο βραχίονας στήριξης της ανύψωσης.
3. Κατεβάστε αργά τη μηχανή.

RMU28060

## Πλεύση σε ρηγά νερά

Η εξωλέμβια μπορεί να ανυψωθεί εν μέρει ώστε να επιτρέπει χρήση σε ρηγά νερά.

RMU28071

## Πλεύση σε ρηγά νερά (μοντέλα χειροκίνητης ανύψωσης)

RWM00710

### **ΠΡΟΕΙΔΟΠΟΙΗΣΗ**

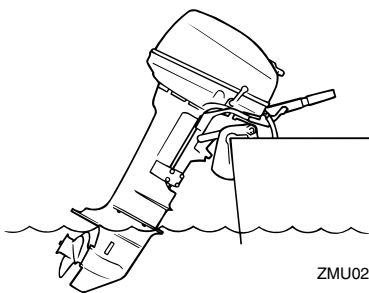
- Τοποθετήστε το μοχλό ταχυτήτων στη νεκρά πριν χρησιμοποιήσετε το σύστημα πλεύσης στα ρηγά.
- Όταν χρησιμοποιείτε το σύστημα πλεύσης στα ρηγά, να λειτουργείτε το σκάφος με τη μικρότερη δυνατή ταχύτητα. Ο μηχανισμός ασφάλισης της ανύψωσης δεν λειτουργεί όταν χρησιμοποιείται το σύστημα πλεύσης στα ρηγά. Αν χτυπήσει σε κάποιο εμπόδιο κάτω από την επιφάνεια του νερού, η εξωλέμβια μπορεί να σηκωθεί έξω από το νερό, πράγμα που θα προκαλέσει απώλεια ελέγχου.

- Όταν θέλετε να κάνετε όπισθεν, μην περιστρέψετε την εξωλέμβια κατά 180°. Βάλτε την ταχύτητα όπισθεν.
- Να είστε ιδιαίτερα προσεκτικοί όταν κάνετε όπισθεν. Υπερβολική ώθηση προς τα πίσω μπορεί να σηκώσει τη μηχανή έξω από το νερό, πράγμα που αυξάνει το ενδεχόμενο ατυχήματος και τραυματισμού.
- Επαναφέρετε την εξωλέμβια στην κανονική της θέση μόλις το σκάφος βρεθεί πάλι σε πιο βαθιά νερά.

RCM00260

### **ΠΡΟΣΟΧΗ:**

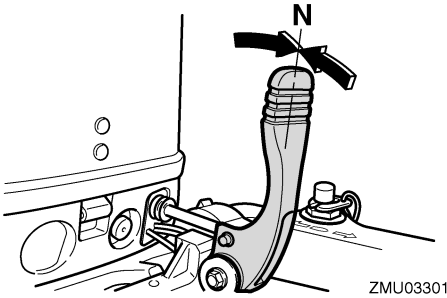
Μην σηκώνετε την εξωλέμβια σε θέση που φέρνει την εισαγωγή του νερού ψύξης της κάτω μονάδας πάνω από την επιφάνεια του νερού όταν ρυθμίζετε την εξωλέμβια για πλεύση σε ρηγά νερά. Αλλιώς μπορεί να προκληθεί σοβαρή ζημιά λόγω υπερθέρμανσης.



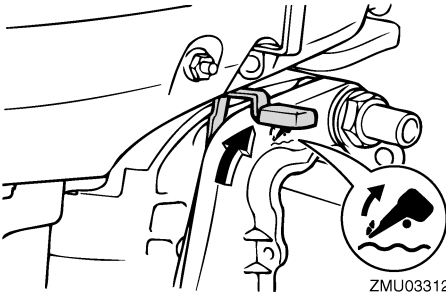
RMU32740

## Διαδικασία

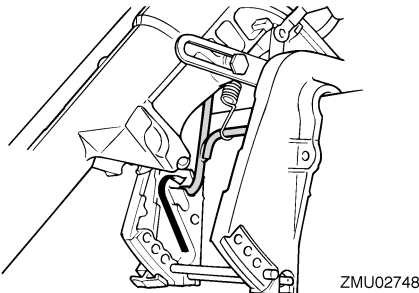
1. Τοποθετήστε το μοχλό ταχυτήτων στη νεκρά.



2. Τοποθετήστε το μοχλό ασφάλισης της ανύψωσης στη θέση απελευθέρωσης/πάνω θέση.



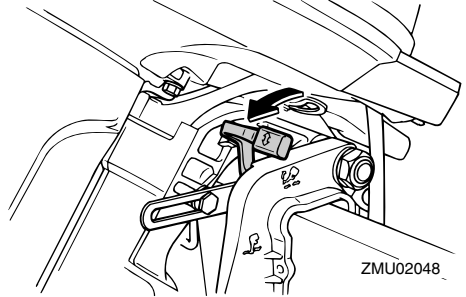
3. Σηκώστε λίγο την εξωλέμβια μηχανή. Η ράβδος στήριξης θα ασφαλίσει αυτόματα, στηρίζοντας την εξωλέμβια σε μερικά ανυψωμένη θέση.



## ΣΗΜΕΙΩΣΗ:

Αυτή η εξωλέμβια έχει 2 θέσεις για πλεύση σε ρηγά νερά.

4. Για να επαναφέρετε την εξωλέμβια στην κανονική θέση λειτουργίας, τοποθετήστε το μοχλό ταχυτήτων στη νεκρά και μετά τοποθετήστε το μοχλό ασφάλισης της ανύψωσης στην θέση ασφάλισης/κάτω θέση.



5. Σηκώστε λίγο την εξωλέμβια ώσπου η ράβδος στήριξης της ανύψωσης να επιστρέφει αυτόματα στην ελεύθερη θέση.
6. Κατεβάστε αργά την εξωλέμβια στην κανονική θέση.

RMU28193

## Πλεύση υπό άλλες συνθήκες

### Πλεύση σε θαλάσσιο νερό

Μετά την οδήγηση σε θαλάσσιο νερό, πλύνετε τις διόδους του νερού ψύξης με γλυκό νερό για να μην φράξουν. Επίσης πλύνετε το εξωτερικό της εξωλέμβιας με γλυκό νερό και, αν είναι δυνατόν, πλύνετε την κεφαλή ισχύος κάτω από το καπάκι.

### Πλεύση σε λασπωμένα ή θολά νερά

Η Yamaha συνιστά να χρησιμοποιείτε την προαιρετική επιχρωμαωμένη αντλία νερού (διατίθεται για τα μοντέλα V4 και τις μεγάλες μηχανές) αν χρησιμοποιείτε την εξωλέμβια σε νερά με πολλά κατακάθια, όπως σε θολά ή λασπωμένα νερά.

### Πλεύση σε όξινο νερό

Σε ορισμένες περιοχές, το νερό μπορεί να είναι όξινο. Μετά από πλεύση σε τέτοια νερά, πλύνετε τις διόδους ψύξης με γλυκό νερό για να αποφύγετε τη διάβρωση. Επίσης πλύνετε το εξωτερικό της εξωλέμβιας με γλυκό νερό.

# Συντήρηση

RMU31480

## Τεχνικά Χαρακτηριστικά

### ΣΗΜΕΙΩΣΗ:

Το “(AL)” που αναφέρεται στις προδιαγραφές παρακάτω αντιπροσωπεύει την αριθμητική αξία της αλουμινένιας προπέλας που έχει τοποθετηθεί. Ομοίως, το “(SUS)” αντιπροσωπεύει την αξία της ατσάλνιας προπέλας που έχει τοποθετηθεί και το “(PL)” την αξία της πλαστικής προπέλας που έχει τοποθετηθεί.

RMU28219

### Διάσταση:

- Συνολικό μήκος:  
873 mm (34.4 in)
- Συνολικό πλάτος:  
332 mm (13.1 in)
- Συνολικό ύψος S:  
1040 mm (40.9 in)
- Συνολικό ύψος L:  
1167 mm (45.9 in)
- Ύψος καθρέφτη S:  
440 mm (17.3 in)
- Ύψος καθρέφτη L:  
567 mm (22.3 in)
- Βάρος (AL) S:  
36.0 kg (79 lb)
- Βάρος (AL) L:  
37.5 kg (83 lb)

### Απόδοση:

- Απόσταση λειτουργίας με πλήρες γκάτσι:  
4500–5500 στροφές/λεπτό
- Μέγιστη έξοδος:  
15FMH 11.0 kW στις 5000 στροφές/λεπτό (15 ίπποι στις 5000 στροφές/λεπτό)  
9.9FMH 7.3 kW στις 5000 στροφές/λεπτό (9.9 ίπποι στις 5000 στροφές/λεπτό)
- Στροφές ρελαντί (σε νεκρά):  
750 ±50 στροφές/λεπτό

### Κινητήρας:

- Τύπος:  
Δίχρονος L
- Κυλινδρισμός:  
246.0 cm<sup>3</sup>
- Διάμετρος × διαδρομή:  
56.0 × 50.0 mm (2.20 × 1.97 in)

Σύστημα ανάφλεξης:

CDI

Μπουζί (NGK):

BR7HS-10

Διάκενο ακίδας:

0.9–1.0 mm (0.035–0.039 in)

Σύστημα ελέγχου:

Λαγουδέρα

Σύστημα εκκίνησης:

Χειροκίνητο

Σύστημα τσοκ:

Βαλβίδα τσοκ

Έξοδος γεννήτριας:

80 W

### Μονάδα οδήγησης:

Θέσεις γραναζιών:

Πρόσω-νεκρά-όπισθεν

Σχέση γραναζιών:

2.08 (27/13)

Σύστημα κλίσης και ανύψωσης:

Χειροκίνητη ανύψωση

Ένδειξη προπέλας:

J

### Καύσιμο και λάδι:

Συνιστώμενο καύσιμο:

Απλή αμόλυβδη βενζίνη

Ελάχιστα οκτάνια έρευνας:

90

Χωρητικότητα δοχείου καυσίμου:

25.0 L (6.61 US gal) (5.50 Imp.gal)

Συνιστώμενο λάδι κινητήρα:

Λάδι δίχρονου κινητήρα εξωλέμβιας

YAMALUBE

Λόγος καυσίμου:λάδι:

Απλή βενζίνη:

100 :1

Λίπανση:

Προαναμιγμένο καύσιμο και λάδι

Συνιστώμενη βαλβολίνη:

Βαλβολίνη ποδιού SAE#90

Ποσότητα βαλβολίνης:

250.0 cm<sup>3</sup> (8.45 US oz) (8.82 Imp.oz)

### Ροπή σύσφιξης:

Μπουζί:

25.0 Nm (18.4 ft-lb) (2.55 kgf-m)

Παξιμάδι προπέλας:

17.0 Nm (12.5 ft-lb) (1.73 kgf-m)

## Στάθμη θορύβου και κραδασμών:

Στάθμη ηχητικής πίεσης χειριστή (ICOMIA 39/94 και 40/94):

85.2 dB(A)

Στάθμη ηχητικής ισχύος (ICOMIA 39/94 και 40/94):

92.1 dB(A)

Κραδασμοί στη χειρολαβή της λαγουδέρας (ICOMIA 38/94):

Κραδασμοί στη χειρολαβή της λαγουδέρας λιγότερο από 2.5 m/s<sup>2</sup>

RMU28223

## Μεταφορά και αποθήκευση της εξωλέμβιας μηχανής

RWM00690

### **ΠΡΟΕΙΔΟΠΟΙΗΣΗ**

- Η διαρροή καυσίμου μπορεί να προκαλέσει φωτιά. Όταν μεταφέρετε και αποθηκεύετε την εξωλέμβια, σφίξτε τη βίδα εξαέρωσης και κλείστε το μοχλό παροχής καυσίμου. Αλλιώς μπορεί να διαρρέυσει καύσιμο.
- **ΝΑ ΕΙΣΤΕ ΙΔΙΑΙΤΕΡΑ ΠΡΟΣΕΚΤΙΚΟΙ** όταν μεταφέρετε το δοχείο καυσίμου, είτε στο σκάφος είτε στο αυτοκίνητο.
- **ΜΗΝ ΓΕΜΙΖΕΤΕ** μέχρι τέρμα το δοχείο καυσίμου. Η βενζίνη διαστέλλεται σημαντικά όταν ζεσταίνεται και μπορεί να πιέζει επικίνδυνα το δοχείο καυσίμου. Αυτό μπορεί να προκαλέσει διαρροή και πιθανότητα φωτιάς.

RWM00700

### **ΠΡΟΕΙΔΟΠΟΙΗΣΗ**

Ποτέ μην πηγαίνετε κάτω από την κάτω μονάδα όταν είναι ανυψωμένη, ακόμα και αν έχει ασφαλίσει με μηχανικό βραχίονα στήριξης. Μπορεί να τραυματιστείτε σοβαρά αν τυχόν πέσει η μηχανή.

RCM00660

### **ΠΡΟΣΟΧΗ:**

Μην χρησιμοποιείτε το μοχλό ή τον πείρο στήριξης της ανύψωσης όταν ρυμουλκείτε τη μηχανή, γιατί μπορεί να φύγει με το κούνημα από τη στήριξη και να πέσει. Αν δεν μπορείτε

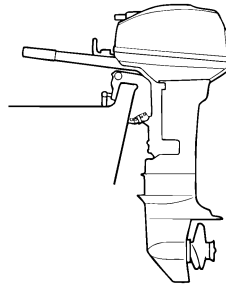
να ρυμουλκίσετε τη μηχανή στην κανονική θέση λειτουργίας, χρησιμοποιήστε μια πρόσθετη διάταξη στήριξης για να την ασφαλίσετε στην ανυψωμένη θέση.

Η εξωλέμβια πρέπει να ρυμουλκείται και να αποθηκεύεται στην κανονική θέση λειτουργίας. Αν στη θέση αυτή δεν υπάρχει αρκετή απόσταση από το δρόμο, τότε ρυμουλκίστε τη μηχανή στη θέση ανύψωσης χρησιμοποιώντας μια διάταξη στήριξης της μηχανής, όπως είναι ο βραχίονας στήριξης στον καθρέφτη. Για περισσότερες λεπτομέρειες, συμβουλευτείτε τον αντιπρόσωπο της Yamaha.

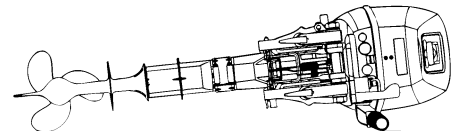
RMU28235

## Μοντέλα στηριζόμενα με βίδα σφιχτήρα

Όταν μεταφέρετε ή αποθηκεύετε την εξωλέμβια αφού την έχετε αποσυνδέσει από το σκάφος, να την τοποθετείτε στη στάση που δείχνει η εικόνα.



ZMU02796



ZMU02458

# Συντήρηση

## ΣΗΜΕΙΩΣΗ: \_\_\_\_\_

Τοποθετήστε μια πετσέτα ή κάτι ανάλογο κάτω από την εξωλέμβια για να την προστατεύσετε από ζημιά.

RMU30272

### Αποθήκευση της εξωλέμβιας μηχανής

Όταν αποθηκεύετε την εξωλέμβια για μεγάλα χρονικά διαστήματα (2 μήνες ή περισσότερο), θα πρέπει να εκτελείτε ορισμένες σημαντικές διαδικασίες για να αποφύγετε εκτεταμένες βλάβες.

Συνιστούμε να πάτε την εξωλέμβια για σέρβις στον αντιπρόσωπο της Yamaha πριν την αποθηκεύσετε. Πάντως, οι ακόλουθες διαδικασίες μπορούν να εκτελεστούν από εσάς, τον ιδιοκτήτη, με ελάχιστα εργαλεία.

RCM01411

### ΠΡΟΣΟΧΗ: \_\_\_\_\_

- Μην τοποθετείτε την εξωλέμβια στο πλάι πριν αδειάσει εντελώς το νερό ψύξης, αλλιώς μπορεί να εισχωρήσει νερό στον κύλινδρο μέσα από τη θύρα εξαγωγής και να προκαλέσει προβλήματα.
- Αποθηκεύετε την εξωλέμβια σε έναν στεγνό, καλά αεριζόμενο χώρο που δεν φωτίζεται απευθείας από το φως του ήλιου.

RMU28303

### Διαδικασία

RMU28332

### Πλύσιμο σε δεξαμενή δοκιμής

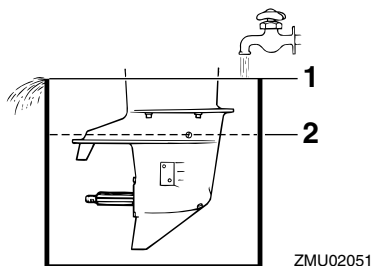
RCM00300

### ΠΡΟΣΟΧΗ: \_\_\_\_\_

Μην λειτουργείτε τον κινητήρα χωρίς παροχή νερού ψύξης. Είτε θα πάθει ζημιά η αντλία νερού ή ο κινητήρας θα καταστραφεί από την υπερθέρμανση. Πριν βάλετε μπροστά τον κινητήρα, φροντίστε να τροφοδοτήσετε με νερό τις διόδους νερού ψύξης.

1. Πλένετε το σώμα της εξωλέμβιας με γλυκό νερό. Για περισσότερες πληροφορίες, αναφερθείτε στη σελίδα 33.

2. Αποσυνδέστε τον αγωγό καυσίμου από τον κινητήρα ή κλείστε το μοχλό παροχής καυσίμου, αν υπάρχει.
3. Αφαιρέστε το καπάκι του κινητήρα και το κάλυμμα του σιγαστήρα. Βγάλτε την προπέλα.
4. Τοποθετήστε την εξωλέμβια στη δεξαμενή δοκιμής. Γεμίστε τη δεξαμενή με γλυκό νερό, πάνω από τη στάθμη της πλάκας κατά της σπηλαιώσης.



1. Επιφάνεια νερού
2. Χαμηλότερη στάθμη νερού

RCM00290

### ΠΡΟΣΟΧΗ: \_\_\_\_\_

Αν η στάθμη του γλυκού νερού είναι κάτω από τη στάθμη της πλάκας κατά της σπηλαιώσης, ή αν η παροχή νερού είναι ανεπαρκής, μπορεί να κολλήσει ο κινητήρας.

5. Το πλύσιμο του συστήματος ψύξης είναι σημαντικό διότι εμποδίζει το φράξιμο του συστήματος ψύξης από αλάτι, άμμο ή βρωμιά. Επιπλέον, ο ψεκασμός/λίπανση του κινητήρα με λάδι σε λεπτή διασπορά είναι υποχρεωτικός αν θέλουμε να αποφύγουμε εκτεταμένη ζημιά του κινητήρα λόγω σκουριάς. Το πλύσιμο και ο ψεκασμός γίνονται μαζί.

RWM00090

## **ΠΡΟΕΙΔΟΠΟΙΗΣΗ**

- Μην αγγίζετε ή αφαιρείτε ηλεκτρικά εξαρτήματα όταν βάζετε μπροστά ή στη διάρκεια της λειτουργίας.
- Κρατήστε τα χέρια, τα μαλλιά και τα ρούχια σας μακριά από το βολάν και άλλα περιστρεφόμενα μέρη όταν η μηχανή λειτουργεί.

6. Λειτουργήστε τον κινητήρα σε γρήγορο ρελαντί για μερικά λεπτά σε νεκρά.
7. Λίγο πριν σβήσετε τον κινητήρα, ψεκάστε γρήγορα με “Λάδι σε Λεπτή Διασπορά” εναλλάξ σε κάθε καρμπυρατέρ ή στην τρύπα ψεκασμού του καλύμματος του σιγαστήρα. Αν γίνει σωστά ο ψεκασμός, η μηχανή θα βγάζει πολύ καπνό και σχεδόν θα μπουκώσει.
8. Βγάλτε την εξωλέμβια από τη δεξαμενή δοκιμής.
9. Τοποθετήστε το κάλυμμα του σιγαστήρα/την τάπα της τρύπας ψεκασμού και το καπάκι του κινητήρα.
10. Αν δεν έχετε “Λάδι σε Λεπτή Διασπορά”, λειτουργήστε τον κινητήρα σε γρήγορο ρελαντί μέχρι να αδειάσει το σύστημα του καυσίμου και να σβήσει ο κινητήρας.
11. Αδειάστε εντελώς το νερό ψύξης από τον κινητήρα. Καθαρίστε καλά το σώμα.
12. Αν δεν έχετε “Λάδι σε Λεπτή Διασπορά”, βγάλτε το/τα μπουζί. Ρίξτε ένα κουταλάκι του γλυκού καθαρό λάδι κινητήρα μέσα σε κάθε κύλινδρο. Γυρίστε μερικές φορές τη μίζα χειροκίνητα. Τοποθετήστε πάλι το/τα μπουζί.
13. Αδειάστε το καύσιμο από το δοχείο καυσίμου.

## **ΣΗΜΕΙΩΣΗ:**

Αποθηκεύστε το δοχείο καυσίμου σε ένα στεγνό και καλά αεριζόμενο χώρο, χωρίς άμεση επαφή με το φως του ήλιου.

RMU28402

## **Λίπανση**

1. Τοποθετήστε το(τα) μπουζί σφίγγοντας στην κατάλληλη ροπή. Για λεπτομέρειες σχετικά με την τοποθέτηση του μπουζιού(ών), αναφερθείτε στη σελίδα 36.
2. Αλλαγή βαλβολίνης. Για λεπτομέρειες, αναφερθείτε στη σελίδα 41. Εξετάστε το λάδι για τυχόν παρουσία νερού, που σημαίνει ότι υπάρχει διαρροή από κάποια τσιμούχα. Η αντικατάσταση της τσιμούχας θα πρέπει να εκτελείται από έναν εξουσιοδοτημένο έμπορο της Yamaha πριν τη χρήση.
3. Λιπάνετε όλα τα σημεία γρασαρίσματος. Για περισσότερες πληροφορίες, αναφερθείτε στη σελίδα 36.

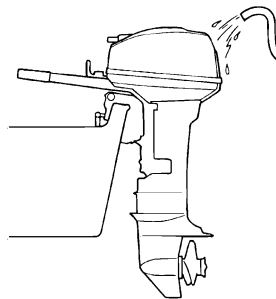
## **ΣΗΜΕΙΩΣΗ:**

Για μακροχρόνια αποθήκευση, συνιστάται ο ψεκασμός του κινητήρα με λάδι σε λεπτή διασπορά. Επικοινωνήστε με τον αντιπρόσωπο της Yamaha για πληροφορίες σχετικά με το λάδι λεπτής διασποράς και τις κατάλληλες διαδικασίες για τον κινητήρα σας.

RMU28450

## **Καθαρισμός της εξωλέμβιας μηχανής**

Μετά από κάθε χρήση, πλένετε το εξωτερικό της εξωλέμβιας με γλυκό νερό. Πλένετε το σύστημα ψύξης με γλυκό νερό.



ZMU02411

## ΣΗΜΕΙΩΣΗ: \_\_\_\_\_

Για οδηγίες σχετικά με το πλύσιμο του συστήματος ψύξης αναφερθείτε στη σελίδα 31.

RMU28460

### Έλεγχος της βαμμένης επιφάνειας της μηχανής

Ελέγξτε τη μηχανή για γρατζουνιές, χαρακιές ή ρωγμές στο χρώμα. Τα τμήματα με κατεστραμμένο χρώμα είναι πολύ πιθανό να σκουριάσουν. Αν χρειάζεται, καθαρίστε και βάψτε αυτά τα τμήματα. Ο αντιπρόσωπος μπορεί να σας προμηθεύσει με βαφή για ρετουσάρισμα.

RMU28478

## Περιοδική συντήρηση

RWM01071

### ΠΡΟΕΙΔΟΠΟΙΗΣΗ

Σβήνετε τον κινητήρα όταν κάνετε εργασίες συντήρησης, εκτός αν αναφέρεται διαφορετικά. Αν δεν είστε εξοικειωμένοι με το σέρβις κινητήρων, αυτή η εργασία πρέπει να γίνει από τον αντιπρόσωπο της Yamaha ή άλλον έμπειρο τεχνικό.

RMU28511

### Ανταλλακτικά

Αν χρειάζονται ανταλλακτικά, χρησιμοποιείτε μόνο γνήσια ανταλλακτικά Yamaha ή αντίστοιχου σχεδιασμού και ποιότητας. Ανταλλακτικά υποδεέστερης ποιότητας μπορεί να μην λειτουργήσουν σωστά και να προκαλέσουν απώλεια ελέγχου που θα θέσει σε κίνδυνο τον οδηγό και τους επιβάτες. Τα γνήσια ανταλλακτικά και αξεσουάρ Yamaha θα τα βρείτε στον αντιπρόσωπο της Yamaha.



RMU28522

## Πίνακας συντήρησης

Η συχνότητα της συντήρησης εξαρτάται από τις συνθήκες λειτουργίες. Ο ακόλουθος πίνακας προσφέρει μια γενική καθοδήγηση. Αναφερθείτε στα τμήματα αυτού του κεφαλαίου για περιγραφή των εργασιών συντήρησης ανάλογα με το μοντέλο.

### ΣΗΜΕΙΩΣΗ:

Όταν χρησιμοποιείτε την εξωλέμβια σε θαλασσινό, θολό ή λασπώδες νερό, θα πρέπει να καθαρίζετε τον κινητήρα με καθαρό νερό μετά από κάθε χρήση.

Το σύμβολο “●” υποδηλώνει τους ελέγχους που μπορείτε να κάνετε μόνοι σας.

Το σύμβολο “○” υποδηλώνει εργασίες που πρέπει να γίνουν από τον αντιπρόσωπο της Yamaha.

Αντικείμενο	Ενέργειες	Στις πρώτες		Κάθε	
		10 ώρες (1 μήνα)	50 ώρες (3 μήνες)	100 ώρες (6 μήνες)	200 ώρες (1 χρόνος)
Άνοδος(ου) (εξωτερική)	Έλεγχος / αντικατάσταση		●/○	●/○	
Άνοδος(ου) (εσωτερική)	Έλεγχος / αντικατάσταση				○
Δίοδοι νερού ψύξης	Καθαρισμός		●	●	
Σφιχτήρας καπακιού	Έλεγχος				●
Φίλτρο καυσίμου (μπορεί να αποσυναρμολογηθεί)	Έλεγχος / καθαρισμός	●	●	●	
Σύστημα τροφοδοσίας	Έλεγχος	●	●	●	
Δοχείο καυσίμου (φορητό δοχείο Yamaha)	Έλεγχος / καθαρισμός				●
Βαλβολίνη	Αλλαγή	●		●	
Σημεία γρασαρίσματος	Γρασαρίσμα			●	
Ταχύτητα ρελαντί (μοντέλα με καρμπυρατέρ)	Έλεγχος	●/○		●/○	
Προπέλα και κοπίλια	Έλεγχος / αντικατάσταση		●	●	
Σύνδεσμος ταχυτήτων / ντιζα ταχυτήτων	Έλεγχος / ρύθμιση				○
Θερμοστάτης	Έλεγχος / αντικατάσταση				○
Σύνδεσμος γκαζιού / ντιζα γκαζιού / χρονισμός απόκρισης γκαζιού	Έλεγχος / ρύθμιση				○
Αντλία νερού	Έλεγχος / αντικατάσταση				○
Μπουζί	Καθαρισμός / ρύθμιση / αντικατάσταση	●	●	●	

# Συντήρηση

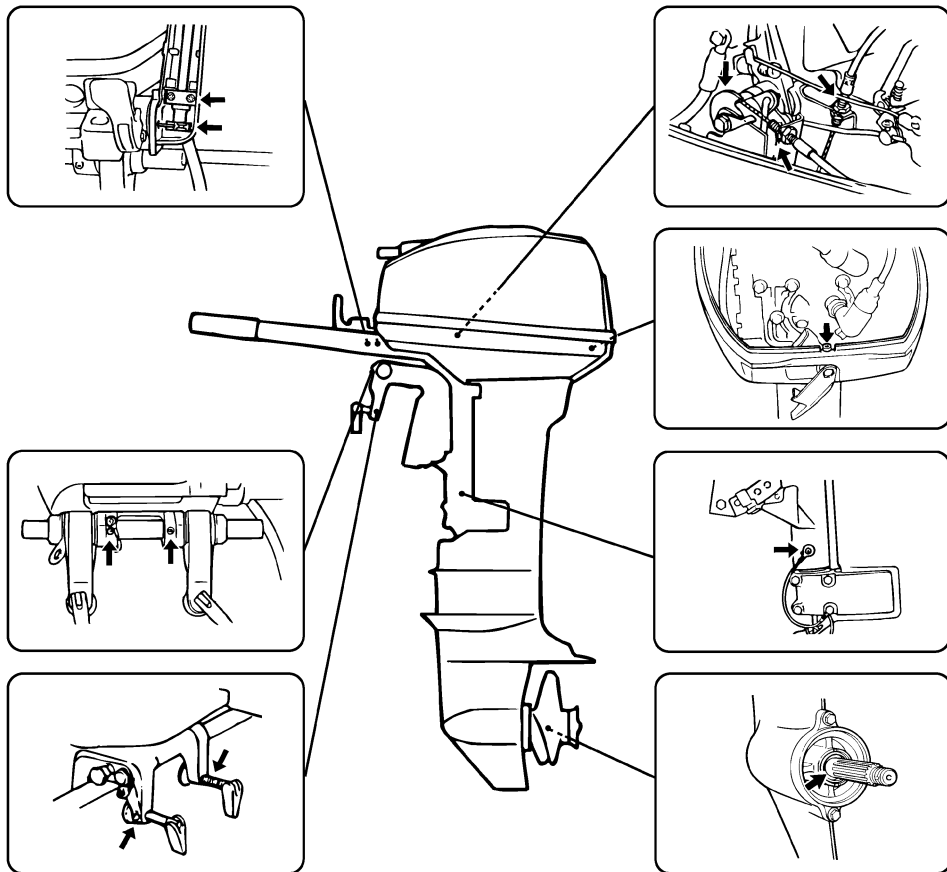
RMU28941

## Γρασάρισμα

Γράσο Yamaha τύπου A (αδιάβροχο γράσο)

Γράσο Yamaha τύπου D (αντισκωριακό γράσο για τον άξονα της προπέλας)

9.9F, 15F



ZMU03315

RMU28953

## Καθαρισμός και ρύθμιση του μπουζί

RWM00560

### **⚠ ΠΡΟΕΙΛΟΠΟΙΗΣΗ**

Όταν αφαιρείτε ή τοποθετείτε ένα μπουζί, προσέξτε να μην κάνετε ζημιά στον μονωτή. Αν πάθει ζημιά ο μονωτής μπορεί να βγαίνουν έξω οι σπίθες και να προκληθεί φωτιά ή έκρηξη.

RWM01550

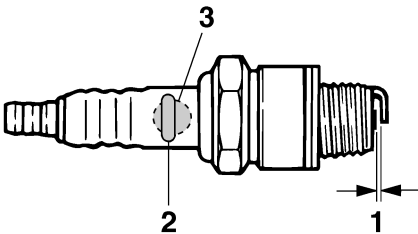
### **⚠ ΠΡΟΕΙΛΟΠΟΙΗΣΗ**

Ο κινητήρας είναι ακόμα καυτός λίγο μετά το σβήσιμό του. Δώστε ιδιαίτερη προσοχή για να μην τραυματιστείτε εσείς ή κάποιος άλλος. Για να αποφύγετε τα καψίματα, εργαστείτε στον κινητήρα μόνο αφού κρυώσει.

Το μπουζί είναι ένα σημαντικό εξάρτημα της μηχανής και είναι εύκολο να ελεγχθεί. Η κατάσταση του μπουζιού αποτελεί ένδειξη για τη γενικότερη κατάσταση της μηχανής. Για παράδειγμα, αν η κεντρική πορσελάνη του ηλεκτροδίου είναι πολύ άσπρη, μπορεί να υπάρχει διαρροή στον εισαγόμενο αέρα ή πρόβλημα ανάμιξης σ' αυτόν τον κύλινδρο. Μην επιχειρήσετε να διαγνώσετε το πρόβλημα μόνοι σας. Πηγαίστε την εξωλέμβια στον αντιπρόσωπο της Yamaha. Θα πρέπει περιοδικά να βγάζετε και να εξετάζετε το μπουζί διότι η θερμότητα και τα κατάλοιπα σταδιακά το φθείρουν και το διαβρώνουν. Αν η διάβρωση του ηλεκτροδίου είναι εκτεταμένη ή αν υπάρχουν πολλά κατάλοιπα άνθρακα, θα πρέπει να αντικαταστήσετε το μπουζί με ένα άλλο του σωστού τύπου.

Τυπικό μπουζί:  
BR7HS-10

Πριν τοποθετήσετε το μπουζί, μετρήστε το διάκενο του ηλεκτροδίου με ένα συρμάτινο παχύμετρο. Αν χρειάζεται, ρυθμίστε το διάκενο σύμφωνα με την προδιαγραφή.



ZMU02179

1. Διάκενο ακίδας
2. Αριθμός εξαρτήματος του μπουζιού
3. Σημάδι αναγνώρισης μπουζιού (NGK)

Διάκενο του μπουζιού:  
0.9–1.0 mm (0.035–0.039 in)

Όταν βάζετε το μπουζί, καθαρίζετε πάντα την επιφάνεια της φλάντζας και χρησιμοποιείτε μια νέα φλάντζα. Σκουπίστε τυχόν βρωμιές από τα σπειρώματα και βιδώστε το μπουζί στη σωστή ροπή.

Ροπή του μπουζιού:  
25.0 Nm (18.4 ft-lb) (2.55 kgf-m)

## ΣΗΜΕΙΩΣΗ:

Αν δεν έχετε εύκαιρο ροπόκλειδο όταν τοποθετείτε το μπουζί, μπορείτε να το βιδώσετε κατά προσέγγιση 1/4 με 1/2 της στροφής μετά το σφίξιμο με τα δάχτυλα. Μόλις βρείτε ροπόκλειδο, πάντως, σφίξτε το μπουζί στη σωστή ροπή.

RMU28962

## Έλεγχος του συστήματος καυσίμου

RWM00060

### ⚠ ΠΡΟΕΙΔΟΠΟΙΗΣΗ

Η βενζίνη και οι αναθυμιάσεις της είναι εξαιρετικά εύφλεκτες και εκρηκτικές ύλες. Μην καπνίζετε όταν βάζετε καύσιμο στην εξωλέμβια και μείνετε μακριά από σπίθες, φλόγες ή άλλες πηγές ανάφλεξης.

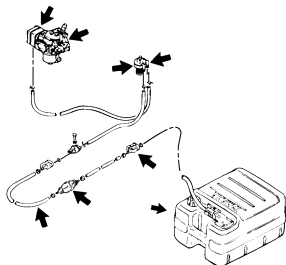
RWM00910

### ⚠ ΠΡΟΕΙΔΟΠΟΙΗΣΗ

Η διαρροή καυσίμου μπορεί να προκαλέσει φωτιά ή έκρηξη.

- Ελέγχετε τακτικά για διαρροές καυσίμου.
- Αν βρείτε κάποια διαρροή, το σύστημα καυσίμου θα πρέπει να επισκευαστεί από έμπειρο μηχανικό. Ακατάλληλες επισκευές μπορεί να κάνουν επισφαλή τη χρήση της εξωλέμβιας.

Ελέγξτε τους αγωγούς του καυσίμου για διαρροές, ρωγμές ή κακή λειτουργία. Αν βρείτε κάποιο πρόβλημα, θα πρέπει να το επισκευάσει αμέσως ο αντιπρόσωπος της Yamaha ή άλλος έμπειρος μηχανικός.



ZMU02750

## Σημεία ελέγχου

- Διαρροή εξαρτημάτων του συστήματος καυσίμου
- Διαρροή του συνδέσμου του αγωγού καυσίμου
- Ρωγμές στον αγωγό του καυσίμου ή άλλη ζημιά
- Διαρροή του συνδετήρα καυσίμου

RMU28980

## Έλεγχος του φίλτρου καυσίμου

RWM00310

### **ΠΡΟΕΙΔΟΠΟΙΗΣΗ**

Η βενζίνη είναι εξαιρετικά εύφλεκτη και οι αναθυμιάσεις της είναι εύφλεκτες και εκρηκτικές.

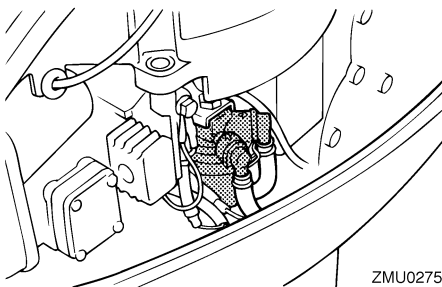
- Αν έχετε ερωτήσεις σχετικά με την σωστή εκτέλεση αυτής της διαδικασίας, επικοινωνήστε με τον αντιπρόσωπο της Yamaha.
- Μην εκτελέσετε αυτή τη διαδικασία με ζεστό κινητήρα ή με τον κινητήρα σε λειτουργία. Αφήστε τη μηχανή να κρυώσει.
- Στο φίλτρο καυσίμου θα υπάρχει καύσιμο. Προσοχή στις σπίθες, στα τσιγάρα, τις φλόγες ή άλλες πηγές ανάφλεξης.
- Με αυτή τη διαδικασία θα χυθεί λίγο καύσιμο. Περισυλλέξτε το καύσιμο σε ένα πανί. Σκουπίστε αμέσως τυχόν καύσιμο που χυθεί.
- Το φίλτρο καυσίμου πρέπει να συναρμολογηθεί προσεκτικά με τον δακτύλιο στεγανοποίησης, το σώμα του φίλτρου και τους σωλήνες στη θέση τους.

Λάθος συναρμολόγηση μπορεί να προκαλέσει διαρροή καυσίμου, που ενέχει κινδύνους φωτιάς ή έκρηξης.

RMU29001

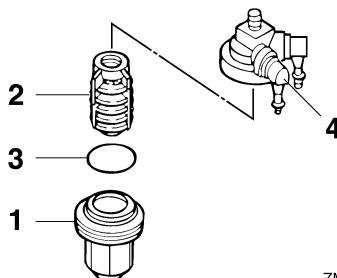
## Καθαρισμός του φίλτρου καυσίμου

1. Αφαιρέστε το παξιμάδι, αν υπάρχει, που συγκρατεί τη μονάδα του φίλτρου.



ZMU02751

2. Ξεβιδώστε το σώμα του φίλτρου, μαζεύοντας το καύσιμο που τυχόν χυθεί με ένα πανί.
3. Αφαιρέστε το στοιχείο του φίλτρου και πλύνετε το σε διάλυμα. Αφήστε το να στεγνώσει. Εξετάστε το στοιχείο του φίλτρου και τον δακτύλιο στεγανοποίησης και βεβαιωθείτε ότι είναι σε καλή κατάσταση. Αντικαταστήστε τα αν χρειάζεται. Αν βρείτε νερό στο καύσιμο, θα πρέπει να ελέγξετε και να καθαρίσετε το φορητό δοχείο Yamaha ή άλλα δοχεία καυσίμου που έχετε.



ZMU02752

1. Σώμα φίλτρου
2. Στοιχείο φίλτρου
3. Δακτύλιος στεγανοποίησης
4. Περιβλήμα φίλτρου

4. Τοποθετήστε πάλι το στοιχείο του φίλτρου στο σώμα. Βεβαιωθείτε ότι ο δακτύλιος στεγανοποίησης είναι στη σωστή θέση στο σώμα του φίλτρου. Βιδώστε καλά το σώμα του φίλτρου στο περίβλημα του φίλτρου.
5. Συνδέστε τη μονάδα του φίλτρου στο βραχίονα έτσι ώστε οι σωλήνες του καυσίμου να είναι συνδεδεμένες στη μονάδα του φίλτρου.
6. Λειτουργήστε τον κινητήρα και ελέγξτε το φίλτρο και τους αγωγούς για διαρροές.

RMU29041

## Έλεγχος της ταχύτητας ρελαντί

RWM00451

### **ΠΡΟΕΙΔΟΠΟΙΗΣΗ**

- Μην αγγίζετε ή αφαιρείτε ηλεκτρικά εξαρτήματα όταν βάζετε μπροστά ή στη διάρκεια της λειτουργίας.
- Μην πλησιάζετε τα χέρια, τα μαλλιά και τα ρούχα σας στο βολάν και άλλα περιστρεφόμενα μέρη ενώ λειτουργεί ο κινητήρας.

RCM00490

### **ΠΡΟΣΟΧΗ:**

Η διαδικασία αυτή πρέπει να εκτελείται με την εξωλέμβια στο νερό. Μπορεί να χρησιμοποιηθεί σύστημα πλυσίματος ή δεξαμενή δοκιμής.

Για τη διαδικασία αυτή θα πρέπει να χρησιμοποιηθεί ένα στροφόμετρο. Τα αποτελέσματα μπορεί να διαφέρουν ανάλογα με το αν η δοκιμή γίνεται με το σύστημα πλυσίματος, σε δεξαμενή δοκιμής ή με την εξωλέμβια στο νερό.

1. Βάλτε μπροστά τον κινητήρα και αφήστε τον να ζεσταθεί καλά στη νεκρά, μέχρι να λειτουργεί ομαλά.

## ΣΗΜΕΙΩΣΗ:

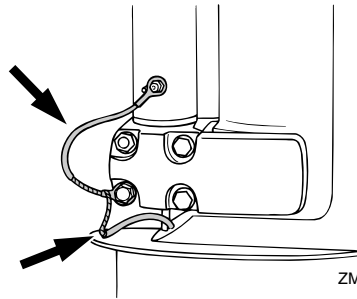
Ο σωστός έλεγχος της ταχύτητας ρελαντί μπορεί να γίνει μόνο αν ο κινητήρας έχει ζεσταθεί καλά. Αλλιώς, οι στροφές θα είναι ψηλότερες από το κανονικό. Αν έχετε δυσκολία στο να βρείτε την ταχύτητα ρελαντί ή αν η ταχύτητα ρελαντί χρειάζεται ρύθμιση, συμβουλευτείτε τον αντιπρόσωπο της Yamaha ή άλλον έμπειρο μηχανικό.

2. Ελέγξτε αν η ταχύτητα ρελαντί είναι ρυθμισμένη σύμφωνα με τις προδιαγραφές. Αναφερθείτε στη σελίδα 30 για την κατάλληλη ταχύτητα ρελαντί.

RMU29112

## Έλεγχος καλωδιώσεων και βυσμάτων

- Βεβαιωθείτε ότι όλα τα καλώδια γείωσης είναι καλά πιασμένα.
- Βεβαιωθείτε ότι όλα τα βύσματα είναι καλά συνδεδεμένα.



ZMU02087

RMU29120

## Διαρροή καυσαερίων

Βάλτε μπροστά τον κινητήρα και βεβαιωθείτε ότι δεν υπάρχει διαρροή καυσαερίων από τους συνδέσμους μεταξύ του καλύμματος της εξάτμισης, της κυλινδροκεφαλής και του στροφαλοθάλαμου.

RMU29130

## Διαρροή νερού

Βάλτε μπροστά τον κινητήρα και βεβαιωθείτε ότι δεν υπάρχει διαρροή νερού από τους συνδέσμους μεταξύ του καλύμματος της εξάτμισης, της κυλινδροκεφαλής και του στροφαλοθάλαμου.

# Συντήρηση

RMU32110

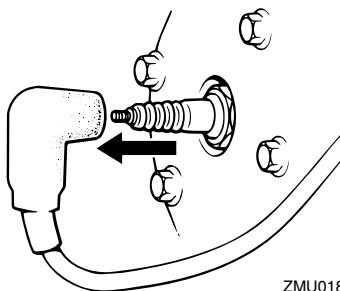
## Έλεγχος της προπέλας

RWM01610

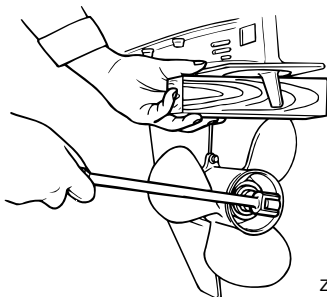
### ΠΡΟΕΙΔΟΠΟΙΗΣΗ

Μπορεί να τραυματιστείτε σοβαρά αν ο κινητήρας πάρει μπροστά κατά λάθος ενώ βρίσκεστε κοντά στην προπέλα.

- Πριν ελέγξετε, αφαιρέσετε ή τοποθετήσετε την προπέλα, αφαιρέστε τις πίπες από τα μπουζί. Επίσης, τοποθετήστε το μοχλό ταχυτήτων στη νεκρά, στρέψτε το γενικό διακόπτη στη θέση “OFF” (off) και αφαιρέστε το κλειδί, και βγάλτε το κορδόνι από το διακόπτη σταματήματος του κινητήρα. Κλείστε το διακόπτη αποκοπής της μπαταρίας, αν το σκάφος διαθέτει.
- Μην πιάνετε την προπέλα με το χέρι όταν σφίγγετε ή ξεσφίγγετε το παξιμάδι της προπέλας. Τοποθετήστε ένα ξύλο ανάμεσα στην πλάκα κατά της σπηλαιώσης και την προπέλα ώστε να μην μπορεί να γυρίσει η προπέλα.



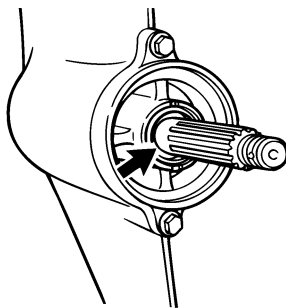
ZMU01896



ZMU01897

### Σημεία ελέγχου

- Ελέγξτε το κάθε πτερύγιο της προπέλας για φθορές, διάβρωση από σπηλαιώση ή αερισμό, ή άλλη ζημιά.
- Ελέγξτε τον άξονα της προπέλας για τυχόν ζημιές.
- Ελέγξτε τα πολύσφηνα για φθορές ή ζημιές.
- Ελέγξτε μήπως έχει μπλεχτεί πετονιά γύρω από τον άξονα της προπέλας.



ZMU02274

- Ελέγξτε την τσιμούχα λαδιού του άξονα της προπέλας για τυχόν ζημιές.

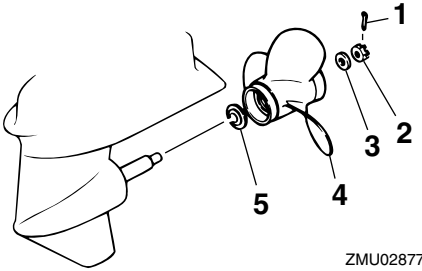
RMU30661

### Αφαίρεση της προπέλας

RMU29195

#### Μοντέλα πολύσφηνου

1. Ισιώστε την κοπίλια και τραβήξτε την έξω χρησιμοποιώντας μια πένσα.
2. Αφαιρέστε το παξιμάδι, τη ροδέλα και τον αποστάτη της προπέλας (αν υπάρχει).



1. Κοπίλια
2. Παξιμάδι προπέλας
3. Ροδέλα
4. Προπέλα
5. Ροδέλα ώσης

3. Αφαιρέστε την προπέλα και τη ροδέλα ώσης.

RMU30671

## Τοποθέτηση της προπέλας

RMU29231

## Μοντέλα Πολύσφηνου

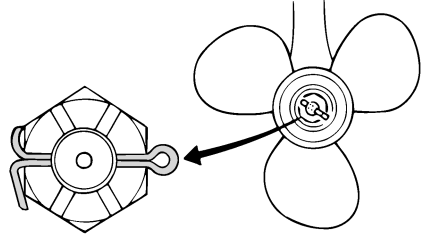
RCM00340

### ΠΡΟΣΟΧΗ:

- Φροντίστε να τοποθετήσετε τη ροδέλα ώσης πριν τοποθετήσετε την προπέλα, αλλιώς θα πάθει ζημιά το κάτω τμήμα και ο ομφαλός της προπέλας.
- Χρησιμοποιήστε καινούρια κοπίλια και λυγίστε τις άκρες ώστε να ασφαλίσει καλά. Αλλιώς μπορεί να βγει η προπέλα κατά τη λειτουργία και να την χάσετε.

1. Βάλτε γράσο θαλάσσης Yamaha ή αντιδιαβρωτικό γράσο στον άξονα της προπέλας.
2. Τοποθετήστε τον αποστάτη (αν υπάρχει), τη ροδέλα ώσης και την προπέλα στον άξονα της προπέλας.
3. Τοποθετήστε τον αποστάτη (αν υπάρχει) και τη ροδέλα. Σφίξτε το παξιμάδι της προπέλας στη ροπή που ορίζεται.

4. Ευθυγραμμίστε το παξιμάδι της ροδέλας με την τρύπα του άξονα της προπέλας. Βάλτε μια νέα κοπίλια στην τρύπα και λυγίστε τις άκρες της.



### ΣΗΜΕΙΩΣΗ:

Αν το παξιμάδι της προπέλας δεν ευθυγραμμίζεται με την τρύπα του άξονα της προπέλας μετά το σφίξιμο στην καθορισμένη ροπή, σφίξτε κι άλλο το παξιμάδι για να το ευθυγραμμίσετε με την τρύπα.

RMU29282

## Αλλαγή της βαλβολίνης

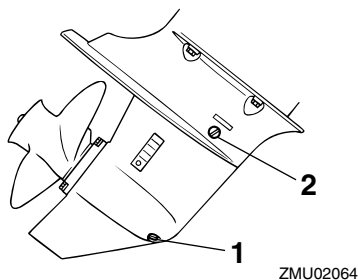
RWM00800

### ΠΡΟΕΙΔΟΠΟΙΗΣΗ

- Βεβαιωθείτε ότι η εξωλέμβια είναι καλά ασφαλισμένη στον καθρέφτη ή σε μια σταθερή βάση. Μπορεί να τραυματιστείτε σοβαρά αν πέσει πάνω σας.
  - Ποτέ μην πηγαίνετε κάτω από την κάτω μονάδα όταν είναι ανυψωμένη, ακόμα και αν έχει ασφαλίσει με τον μοχλό ή τον παίρο στήριξης της ανύψωσης. Μπορεί να τραυματιστείτε σοβαρά αν τυχόν πέσει η μηχανή.
1. Δώστε κλίση στην εξωλέμβια ώστε η βίδα αδειάσματος της βαλβολίνης να είναι στο χαμηλότερο δυνατόν σημείο.
  2. Τοποθετήστε ένα κατάλληλο δοχείο κάτω από τη θήκη των γρاناζιών.

# Συντήρηση

3. Αφαιρέστε τη βίδα αδειάσματος της βαλβολίνης και τη φλάντζα.



1. Βίδα αδειάσματος βαλβολίνης  
2. Βίδα στάθμης λαδιού

## ΣΗΜΕΙΩΣΗ:

- Αν η βίδα αδειάσματος της βαλβολίνης είναι μαγνητική, αφαιρέστε όλα τα μεταλλικά τμήματα από τη βίδα πριν την τοποθετήσετε.
- Χρησιμοποιείτε πάντα καινούριες φλάντζες. Μην τοποθετείτε χρησιμοποιημένες φλάντζες.

4. Αφαιρέστε τη βίδα στάθμης λαδιού και την φλάντζα ώστε το λάδι να αδειάσει εντελώς.

RCM00710

## ΠΡΟΣΟΧΗ:

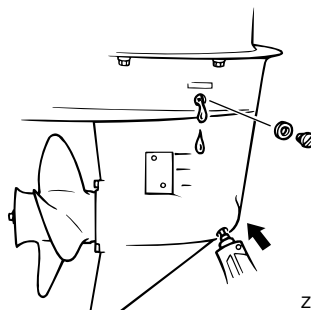
Ελέγξτε το χρησιμοποιημένο λάδι αφού αδειάσει. Αν είναι γαλακτώδες, σημαίνει ότι περνάει νερό στη θήκη των γραναζιών και μπορεί να προκαλέσει ζημιά. Συμβουλευτείτε τον αντιπρόσωπο της Yamaha σχετικά με την επισκευή των τσιμουχών του κάτω τμήματος.

## ΣΗΜΕΙΩΣΗ:

Για να απαλλαγείτε από το χρησιμοποιημένο λάδι, συμβουλευτείτε τον αντιπρόσωπο της Yamaha.

5. Με την εξωλέμβια σε κάθετη θέση και χρησιμοποιώντας ένα ειδικό εξάρτημα γεμίσματος (ελαστικό ή με πίεση) ψεκάστε τη βαλβολίνη στην τρύπα της βίδας αδειάσματος.

Συνιστώμενη βαλβολίνη:  
Βαλβολίνη ποδιού SAE#90  
Ποσότητα βαλβολίνης:  
250.0 cm<sup>3</sup> (8.45 US oz) (8.82 Imp.oz)



6. Τοποθετήστε μια νέα φλάντζα στη βίδα στάθμης λαδιού. Όταν το λάδι αρχίσει να βγαίνει από την τρύπα της βίδας στάθμης λαδιού, τοποθετήστε και σφίξτε τη βίδα στάθμης λαδιού.
7. Βάλτε μια καινούρια φλάντζα στη βίδα αδειάσματος της βαλβολίνης. Τοποθετήστε και σφίξτε τη βίδα αδειάσματος της βαλβολίνης.

RMU29302

## Καθαρισμός του δοχείου καυσίμου

RWM00920

## ΠΡΟΕΙΔΟΠΟΙΗΣΗ

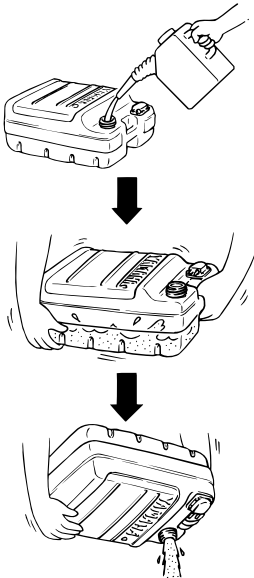
Η βενζίνη είναι εξαιρετικά εύφλεκτη και οι αναθυμιάσεις της είναι εύφλεκτες και εκρηκτικές.

- Αν έχετε ερωτήσεις σχετικά με την σωστή εκτέλεση αυτής της διαδικασίας, επικοινωνήστε με τον αντιπρόσωπο της Yamaha.
- Όταν καθαρίζετε το δοχείο καυσίμου, μην πλησιάζετε σπίθες, τσιγάρα, φλόγες ή άλλες πηγές ανάφλεξης.

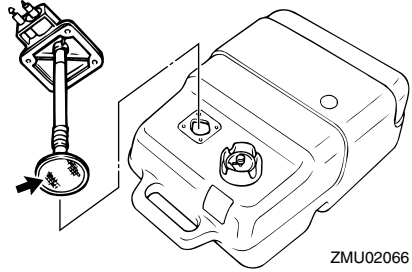


- Όταν θέλετε να καθαρίσετε το δοχείο καυσίμου, βγάλτε το έξω από το σκάφος. Εργαστείτε σε εξωτερικό χώρο και φροντίστε να υπάρχει καλός εξαερισμός.
- Σκουπίστε αμέσως τυχόν καύσιμο που χυθεί.
- Συναρμολογήστε το δοχείο καυσίμου προσεκτικά. Λάθος συναρμολόγηση μπορεί να προκαλέσει διαρροές, που με τη σειρά τους μπορεί να προκαλέσουν φωτιά ή έκρηξη.
- Απαλλαγείτε από την παλιά βενζίνη σύμφωνα με τους τοπικούς κανονισμούς.

1. Αδειάστε το δοχείο καυσίμου σε ένα κατάλληλο δοχείο.
2. Χύστε μια μικρή ποσότητα του κατάλληλου διαλύματος στο νεπόζιτο. Τοποθετήστε την τάπα και ανακινήστε το δοχείο. Αδειάστε εντελώς το διάλυμα.



3. Αφαιρέστε τις βίδες που συγκρατούν το σύστημα της σύνδεσης καυσίμου. Τραβήξτε το σύστημα έξω από το δοχείο.



4. Καθαρίστε το φίλτρο(βρίσκεται στο τέρμα αγωγού αναρρόφησης) μέσα σε ένα κατάλληλο διάλυμα καθαρισμού. Αφήστε το φίλτρο να στεγνώσει.
5. Αντικαταστήστε τη φλάντζα με μια καινούρια. Τοποθετήστε πάλι το σύστημα της σύνδεσης καυσίμου και σφίξτε καλά τις βίδες.

RMU29312

## Έλεγχος και αντικατάσταση της(των) ανόδου(ων)

Οι εξωλέμβιες Yamaha προστατεύονται από τη διάβρωση με ανώξιμες ανόδους. Ελέγχετε τις ανόδους από καιρό σε καιρό. Αφαιρείτε την κρούστα από τις επιφάνειες των ανόδων. Συμβουλευτείτε τον αντιπρόσωπο της Yamaha σχετικά με τον έλεγχο και την αντικατάσταση των εξωτερικών ανόδων.

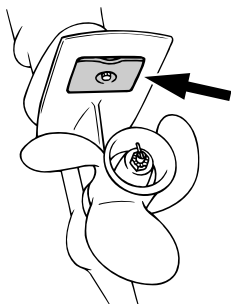
RCM00720

## ΠΡΟΣΟΧΗ:

**Μην βάφετε τις ανόδους, γιατί θα χάσουν την αποτελεσματικότητά τους.**

## ΣΗΜΕΙΩΣΗ:

Ελέγχετε τα καλώδια γείωσης που συνδέονται στις εξωτερικές ανόδους, εφόσον υπάρχουν. Συμβουλευτείτε τον αντιπρόσωπο της Yamaha σχετικά με τον έλεγχο και αντικατάσταση των ανόδων που είναι συνδεδεμένες στη μονάδα ισχύος.



ZMU02067

RMU29391

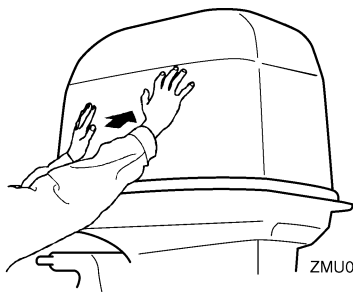
## Έλεγχος του καπακιού

RCM01650

### ΠΡΟΣΟΧΗ:

**Βεβαιωθείτε ότι το καπάκι είναι καλά κλειστό και χωρίς κενά. Χαλαρό ή λάθος τοποθετημένο κάλυμμα ίσως επιτρέψει να περάσει νερό στον κινητήρα.**

Ελέγξτε την καλή εφαρμογή του καπακιού πιέζοντάς το με τα δύο χέρια. Αν είναι χαλαρό, πιγαίνετε το για επισκευή στον αντιπρόσωπο της Yamaha.



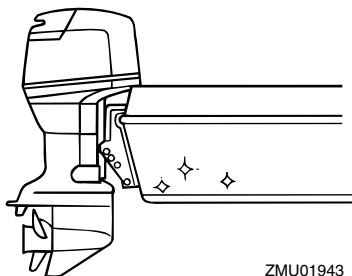
ZMU05175

RMU29400

## Προστατευτική βαφή του κάτω μέρους του σκάφους

Το καθαρό σκαρί βελτιώνει την απόδοση του σκάφους. Το κάτω μέρος του σκάφους πρέπει να είναι όσο πιο καθαρό γίνεται από ανάπτυξη θαλάσσιων οργανισμών. Αν χρειάζεται, μπορείτε να το βάψετε με μουράβια εγκεκριμένη για την περιοχή σας, ώστε να εμποδίσετε την ανάπτυξη θαλάσσιων οργανισμών.

Μην χρησιμοποιείτε μουράβια που περιέχει χαλκό ή γραφίτη. Αυτές οι βαφές μπορεί να προκαλέσουν πιο γρήγορη σκουριά της μηχανής.



ZMU01943

RMU29425

## Διάγνωση προβλημάτων

Πρόβλημα στα συστήματα καυσίμου, συμπίεσης ή ανάφλεξης μπορεί να προκαλέσει δυσκολία στην εκκίνηση, απώλεια ισχύος ή άλλα προβλήματα. Αυτό το τμήμα περιγράφει τους βασικούς ελέγχους και τις πιθανές διορθωτικές ενέργειες, και καλύπτει όλες τις εξωλέμβιες Yamaha. Συνεπώς, ορισμένες περιπτώσεις μπορεί να μην ισχύουν για το μοντέλο σας.

Αν η εξωλέμβια χρειάζεται επισκευή, πηγαίνετέ την στον αντιπρόσωπο της Yamaha.

Αν αναβοσβήνει η προειδοποιητική ένδειξη προβλήματος του κινητήρα, συμβουλευτείτε τον αντιπρόσωπο της Yamaha.

### Η μίζα δεν λειτουργεί.

Ε. Μήπως έχει εξασθενήσει ή πέσει η χωρητικότητα της μπαταρίας;

Α. Ελέγξτε την κατάσταση της μπαταρίας. Χρησιμοποιήστε μια μπαταρία της συνιστώμενης χωρητικότητας.

Ε. Μήπως έχουν χαλαρώσει ή διαβρωθεί οι συνδέσεις της μπαταρίας;

Α. Σφίξτε τα καλώδια και καθαρίστε τους πόλους της μπαταρίας.

Ε. Μήπως έχει καεί η ασφάλεια του ρελέ ηλεκτρικής εκκίνησης ή του ηλεκτρικού κυκλώματος;

Α. Ελέγξτε για την αιτία της ηλεκτρικής υπερφόρτωσης και επισκευάστε. Αντικαταστήστε την ασφάλεια με μια των σωστών αμπερ.

Ε. Μήπως έχουν βλάβη τα εξαρτήματα της μίζας;

Α. Πηγαίνετέ την για σέρβις στον αντιπρόσωπο της Yamaha.

Ε. Μήπως ο μοχλός ταχυτήτων δεν είναι στη νεκρά;

Α. Βάλτε νεκρά.

**Ο κινητήρας δεν παίρνει μπροστά (η μίζα λειτουργεί).**

Ε. Μήπως έχει αδειάσει το δοχείο καυσίμου;

Α. Γεμίστε το δοχείο με καθαρό, φρέσκο καύσιμο.

Ε. Μήπως το καύσιμο είναι μολυσμένο ή ξεθυμασμένο;

Α. Γεμίστε το δοχείο με καθαρό, φρέσκο καύσιμο.

Ε. Μήπως έχει φράξει το φίλτρο καυσίμου;

Α. Καθαρίστε ή αντικαταστήστε το φίλτρο.

Ε. Μήπως είναι λάθος η διαδικασία εκκίνησης;

Α. Αναφερθείτε στη σελίδα 20.

Ε. Μήπως δεν λειτουργήσε σωστά η αντλία καυσίμου;

Α. Πηγαίνετέ την για σέρβις στον αντιπρόσωπο της Yamaha.

Ε. Μήπως το/τα μπουζί έχουν βρωμίσει ή είναι λάθος τύπου;

Α. Ελέγξτε το/τα μπουζί. Καθαρίστε ή αντικαταστήστε με τον συνιστώμενο τύπο.

Ε. Μήπως έχουν τοποθετηθεί λάθος οι πίπες των μπουζί;

Α. Ελέγξτε και επανατοποθετήστε την/τις πίπες.

Ε. Μήπως υπάρχει πρόβλημα στην καλωδίωση της ανάφλεξης;

Α. Ελέγξτε τα σύρματα για φθορές ή σκισίματα. Σφίξτε όλες τις χαλαρές συνδέσεις. Αντικαταστήστε όλα τα φθαρμένα ή κομμένα σύρματα.

Ε. Μήπως έχουν βλάβη τα εξαρτήματα της ανάφλεξης;

# Αντιμετώπιση προβλημάτων

---

A. Πηγαίνετε την για σέρβις στον αντιπρόσωπο της Yamaha.

E. Μήπως δεν έχει συνδεθεί το καλώδιο σταματήματος του κινητήρα;

A. Συνδέστε το καλώδιο.

E. Μήπως έχουν πάθει ζημιά τα εσωτερικά εξαρτήματα της μηχανής;

A. Πηγαίνετε την για σέρβις στον αντιπρόσωπο της Yamaha.

## **Ο κινητήρας έχει αρρυθμία ή μπουκώνει.**

E. Μήπως το/τα μπουζί έχουν βρωμίσει ή είναι λάθος τύπου;

A. Ελέγξτε το/τα μπουζί. Καθαρίστε ή αντικαταστήστε με τον συνιστώμενο τύπο.

E. Μήπως παρεμποδίζεται το σύστημα καυσίμου;

A. Ελέγξτε τον αγωγό καυσίμου για φθορές ή τσακίσματα, ή για άλλα εμπόδια στο σύστημα καυσίμου.

E. Μήπως το καύσιμο είναι μολυσμένο ή ξεθυμασμένο;

A. Γεμίστε το δοχείο με καθαρό, φρέσκο καύσιμο.

E. Μήπως έχει φράξει το φίλτρο καυσίμου;

A. Καθαρίστε ή αντικαταστήστε το φίλτρο.

E. Μήπως έχουν βλάβη τα εξαρτήματα της ανάφλεξης;

A. Πηγαίνετε την για σέρβις στον αντιπρόσωπο της Yamaha.

E. Ενεργοποιήθηκε το προειδοποιητικό σύστημα;

A. Βρείτε και διορθώστε την αιτία της προειδοποίησης.

E. Μήπως είναι λάθος το διάκενο του μπουζιού;

A. Ελέγξτε και διορθώστε όπως ορίζεται.

E. Μήπως υπάρχει πρόβλημα στην καλωδίωση της ανάφλεξης;

A. Ελέγξτε τα σύρματα για φθορές ή σκισίματα. Σφίξτε όλες τις χαλαρές συνδέσεις. Αντικαταστήστε όλα τα φθαρμένα ή κομμένα σύρματα.

E. Μήπως δεν χρησιμοποιείται το σωστό λάδι κινητήρα;

A. Ελέγξτε και αντικαταστήστε το λάδι όπως ορίζεται.

E. Μήπως ο θερμοστάτης έχει βλάβη ή έχει φράξει;

A. Πηγαίνετε την για σέρβις στον αντιπρόσωπο της Yamaha.

E. Μήπως οι ρυθμίσεις του καρμπυρατέρ είναι λάθος;

A. Πηγαίνετε την για σέρβις στον αντιπρόσωπο της Yamaha.

E. Μήπως έχει πάθει ζημιά η αντλία καυσίμου;

A. Πηγαίνετε την για σέρβις στον αντιπρόσωπο της Yamaha.

E. Είναι κλειστή η βίδα εξαέρωσης του δοχείου καυσίμου;

A. Ανοίξτε τη βίδα εξαέρωσης.

E. Είναι τραβηγμένο έξω το κουμπί τσοκ;

A. Επιστρέψτε στην αρχική θέση.

E. Μήπως η γωνία της μηχανής είναι πολύ ψηλή;

A. Επιστρέψτε στην κανονική θέση λειτουργίας.

E. Μήπως έχει φράξει το καρμπυρατέρ;

# Αντιμετώπιση προβλημάτων

Α. Πηγαίνετε την για σέρβις στον αντιπρόσωπο της Yamaha.

Ε. Μήπως είναι λάθος η σύνδεση του καυσίμου;  
Α. Συνδέστε σωστά.

Ε. Μήπως είναι λάθος η ρύθμιση της βαλβίδας γκαζιού;  
Α. Πηγαίνετε την για σέρβις στον αντιπρόσωπο της Yamaha.

Ε. Μήπως έχει αποσυνδεθεί το καλώδιο της μπαταρίας;  
Α. Συνδέστε σωστά.

**Ηχεί ο βομβητής ή ανάβει η προειδοποιητική ένδειξη.**

Ε. Μήπως έχει φράξει το σύστημα ψύξης;  
Α. Ελέγξτε την εισαγωγή νερού μήπως έχει φράξει.

Ε. Μήπως είναι χαμηλή η στάθμη λαδιού του κινητήρα;  
Α. Γεμίστε το δοχείο λαδιού με αυτό του συνιστώμενου τύπου.

Ε. Μήπως είναι λάθος το εύρος θερμότητας του μπουζιού;  
Α. Ελέγξτε το μπουζί και αντικαταστήστε το με ένα του συνιστώμενου τύπου.

Ε. Μήπως δεν χρησιμοποιείται το σωστό λάδι κινητήρα;  
Α. Ελέγξτε και αντικαταστήστε το λάδι με αυτό του συνιστώμενου τύπου.

Ε. Μήπως το λάδι κινητήρα είναι μολυσμένο ή πολυκαιρισμένο;  
Α. Αντικαταστήστε με φρέσκο, του συνιστώμενου τύπου.

Ε. Μήπως έχει φράξει το φίλτρο λαδιού;

Α. Πηγαίνετε την για σέρβις στον αντιπρόσωπο της Yamaha.

Ε. Μήπως δεν λειτουργήσε σωστά η αντλία τροφοδοσίας/έγχυσης λαδιού;  
Α. Πηγαίνετε την για σέρβις στον αντιπρόσωπο της Yamaha.

Ε. Μήπως το φορτίο του σκάφους δεν είναι κατανεμημένο σωστά;  
Α. Κατανέμετε το φορτίο ώστε το σκάφος να είναι σε επίπεδη θέση.

Ε. Μήπως έχει βλάβη η αντλία νερού ή ο θερμοστάτης;  
Α. Πηγαίνετε την για σέρβις στον αντιπρόσωπο της Yamaha.

Ε. Μήπως υπάρχει υπερβολικό νερό στο σώμα του φίλτρου καυσίμου;  
Α. Στραγγίξτε το σώμα του φίλτρου.

**Απώλεια ισχύος κινητήρα.**

Ε. Μήπως έχει ζημιά η προπέλα;  
Α. Επισκευάστε ή αντικαταστήστε την προπέλα.

Ε. Μήπως είναι λάθος το βήμα ή η διάμετρος της προπέλας;  
Α. Τοποθετήστε τη σωστή προπέλα για να λειτουργεί η εξωλέμβια στην συνιστώμενη κλίμακα ταχυτήτων (στροφές/λεπτό).

Ε. Μήπως είναι λάθος η γωνία κλίσης;  
Α. Διορθώστε τη γωνία κλίσης ώστε να πετύχετε την πιο αποτελεσματική λειτουργία.

Ε. Μήπως η μηχανή έχει τοποθετηθεί σε λάθος ύψος στον καθρέφτη;

# Αντιμετώπιση προβλημάτων

---

A. Διορθώστε το ύψος της μηχανής στον καθρέφτη.

E. Ενεργοποιήθηκε το προειδοποιητικό σύστημα;  
A. Βρείτε και διορθώστε την αιτία της προειδοποίησης.

E. Μήπως το κάτω μέρος του σκάφους έχει καλυφθεί από ανάπτυξη θαλάσσιων οργανισμών;  
A. Καθαρίστε το κάτω μέρος του σκάφους.

E. Μήπως το/τα μπουζί έχουν βρωμίσει ή είναι λάθος τύπου;

A. Ελέγξτε το/τα μπουζί. Καθαρίστε ή αντικαταστήστε με τον συνιστώμενο τύπο.

E. Μήπως έχουν μπλεχτεί φύκια ή άλλα ξένα σώματα στο σύστημα των γραναζιών;

A. Αφαιρέστε τα ξένα σώματα και καθαρίστε την κάτω μονάδα.

E. Μήπως παρεμποδίζεται το σύστημα καυσίμου;

A. Ελέγξτε τον αγωγό καυσίμου για φθορές ή τσακίσματα, ή για άλλα εμπόδια στο σύστημα καυσίμου.

E. Μήπως έχει φράξει το φίλτρο καυσίμου;

A. Καθαρίστε ή αντικαταστήστε το φίλτρο.

E. Μήπως το καύσιμο είναι μολυσμένο ή ξεθυμασμένο;

A. Γεμίστε το δοχείο με καθαρό, φρέσκο καύσιμο.

E. Μήπως είναι λάθος το διάκενο του μπουζιού;

A. Ελέγξτε και διορθώστε όπως ορίζεται.

E. Μήπως υπάρχει πρόβλημα στην καλωδίωση της ανάφλεξης;

A. Ελέγξτε τα σύρματα για φθορές ή σκισίματα. Σφίξτε όλες τις χαλαρές συνδέσεις. Αντικαταστήστε όλα τα φθαρμένα ή κομμένα σύρματα.

E. Μήπως έχουν βλάβη τα ηλεκτρικά εξαρτήματα;  
A. Πηγαίνετε την για σέρβις στον αντιπρόσωπο της Yamaha.

E. Μήπως δεν χρησιμοποιείται το σωστό καύσιμο;  
A. Αντικαταστήστε με καύσιμο του συνιστώμενου τύπου.

E. Μήπως δεν χρησιμοποιείται το σωστό λάδι κινητήρα;

A. Ελέγξτε και αντικαταστήστε το λάδι με αυτό του συνιστώμενου τύπου.

E. Μήπως ο θερμοστάτης έχει βλάβη ή έχει φράξει;

A. Πηγαίνετε την για σέρβις στον αντιπρόσωπο της Yamaha.

E. Είναι κλειστή η βίδα εξαέρωσης;

A. Ανοίξτε τη βίδα εξαέρωσης.

E. Μήπως έχει πάθει ζημιά η αντλία καυσίμου;

A. Πηγαίνετε την για σέρβις στον αντιπρόσωπο της Yamaha.

E. Μήπως είναι λάθος η σύνδεση του καυσίμου;

A. Συνδέστε σωστά.

E. Μήπως είναι λάθος το εύρος θερμότητας του μπουζιού;

A. Ελέγξτε το μπουζί και αντικαταστήστε το με ένα του συνιστώμενου τύπου.

E. Μήπως έχει κοπεί ο μίαντας οδήγησης της αντλίας καυσίμου υψηλής πίεσης;

A. Πηγαίνετε την για σέρβις στον αντιπρόσωπο της Yamaha.

E. Μήπως ο κινητήρας δεν αποκρίνεται σωστά στη θέση του μοχλού ταχυτήτων;

A. Πηγαίνετε την για σέρβις στον αντιπρόσωπο της Yamaha.

## Ο κινητήρας δονείται υπερβολικά.

E. Μήπως έχει ζημιά η προπέλα;

A. Επισκευάστε ή αντικαταστήστε την προπέλα.

E. Μήπως έχει ζημιά ο άξονας της προπέλας;

A. Πηγαίνετε την για σέρβις στον αντιπρόσωπο της Yamaha.

E. Μήπως έχουν μπλεχτεί φύκια ή άλλα ξένα σώματα στην προπέλα;

A. Αφαιρέστε και καθαρίστε την προπέλα.

E. Μήπως έχει χαλαρώσει το μπουλόνι στήριξης της μηχανής;

A. Σφίξτε το μπουλόνι.

E. Μήπως έχει χαλαρώσει ή έχει πάθει ζημιά ο άξονας περιστροφής του τιμονιού;

A. Σφίξτε ή πηγαίνετε για σέρβις στον αντιπρόσωπο της Yamaha.

RMU29433

## Προσωρινές ενέργειες σε επείγουσες περιπτώσεις

RMU29440

### Ζημιά από πρόσκρουση

RWM00870

## ΠΡΟΕΙΔΟΠΟΙΗΣΗ

Η εξωλέμβια μηχανή μπορεί να πάθει σοβαρή ζημιά από χτύπημα κατά τον χειρισμό ή τη μεταφορά με τρέιλερ. Η ζημιά μπορεί να κάνει την εξωλέμβια όχι ασφαλή για χρήση.

Αν η εξωλέμβια χτυπήσει ένα αντικείμενο στο νερό, ακολουθήστε την παρακάτω διαδικασία.



1. Σβήστε αμέσως τον κινητήρα.
2. Εξετάστε το σύστημα ελέγχου και όλα τα εξαρτήματα για ζημιά. Εξετάστε επίσης μήπως έχει πάθει ζημιά το σκάφος.
3. Είτε βρείτε κάποια ζημιά είτε όχι, επιστρέψτε στο κοντινότερο λιμάνι αργά και προσεκτικά.
4. Πηγαίνετε την εξωλέμβια για έλεγχο στον αντιπρόσωπο πριν την ξαναχρησιμοποιήσετε.

RMU29533

## Η μίζα δεν λειτουργεί

Αν ο μηχανισμός της μίζας δεν λειτουργεί (ο κινητήρας δεν ενεργοποιείται με τη μίζα), μπορείτε να βάλετε μπροστά με το σχοινί εκκίνησης έκτακτης ανάγκης.

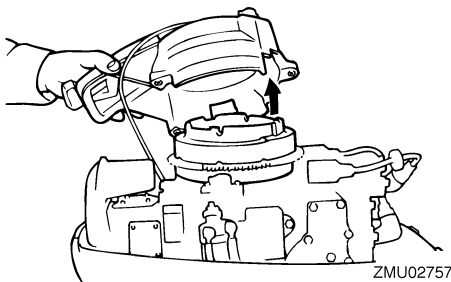
RWM01022

## ΠΡΟΕΙΔΟΠΟΙΗΣΗ

- Χρησιμοποιήστε αυτή τη διαδικασία μόνο σε περίπτωση έκτακτης ανάγκης, για να επιστρέψετε στο λιμάνι για επισκευή.
- Όταν χρησιμοποιείται το σχοινί ξεκινήματος έκτακτης ανάγκης για να πάρει μπροστά ο κινητήρας, ο μηχανισμός προστασίας από εκκίνηση με ταχύτητα δεν λειτουργεί. Βεβαιωθείτε ότι ο μοχλός του χειριστηρίου είναι στη νεκρά. Αλλιώς μπορεί το σκάφος να κινηθεί ξαφνικά και να προκληθεί ατύχημα.
- Συνδέστε το καλώδιο σταματήματος του κινητήρα σε ένα ασφαλές σημείο στα ρούχα, το χέρι ή το πόδι όταν οδηγείτε.

# Αντιμετώπιση προβλημάτων

- Μην συνδέετε το καλώδιο σε ρούχα που μπορεί να σχιστούν. Προσέξτε μην πιαστεί κάπου το κορδόνι και δεν λειτουργήσει.
- Προσοχή μην τραβήξετε κατά λάθος το καλώδιο στη διάρκεια της κανονικής λειτουργίας. Απώλεια ισχύος κινητήρα σημαίνει σημαντική απώλεια ελέγχου του πηδαλίου. Επίσης, χωρίς ισχύ, το σκάφος μπορεί να επιβραδύνει απότομα. Αυτό μπορεί να πετάξει μπροστά τους ανθρώπους και τα αντικείμενα του σκάφους.
- Βεβαιωθείτε ότι δεν στέκεται κανείς πίσω σας όταν τραβάτε το σχοινί εκκίνησης. Μπορεί να τιναχτεί πίσω και να προκαλέσει τραυματισμό.
- Το αψύλαχτο, περιστρεφόμενο βολάν είναι πολύ επικίνδυνο. Απομακρύνετε τα φαρδιά ρούχα και άλλα αντικείμενα όταν βάζετε μπροστά τη μηχανή. Χρησιμοποιείτε το σχοινί ξεκινήματος έκτακτης ανάγκης μόνο σύμφωνα με τις οδηγίες. Μην αγγίζετε το βολάν ή άλλα κινούμενα μέρη όταν λειτουργεί η μηχανή. Μην τοποθετείτε το μηχανισμό της μίζας ή το καπάκι αφού πάρει μπρος ο κινητήρας.
- Μην αγγίζετε το πηνίο ανάφλεξης, το καλώδιο μπουζί ή άλλα ηλεκτρικά εξαρτήματα όταν βάζετε μπροστά ή χειρίζεστε τη μηχανή. Μπορεί να πάθετε ηλεκτροπληξία.

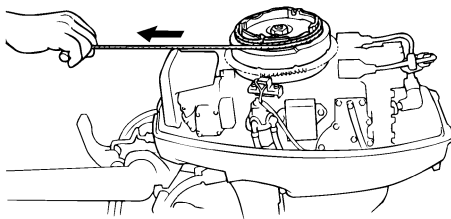


4. Προετοιμάστε τη μηχανή για εκκίνηση. Για περισσότερες πληροφορίες, αναφερθείτε στη σελίδα 20. Βεβαιωθείτε ότι η μηχανή είναι σε νεκρά και ότι ο συνδετήρας είναι συνδεδεμένος με τον διακόπτη σταματήματος. Ο γενικός διακόπτης πρέπει να είναι στη θέση “ON” (on), αν υπάρχει.
5. Αν υπάρχει κουμπί τσοκ, τραβήξτε το έξω όταν ο κινητήρας είναι κρύος. Μόλις πάρει μπροστά ο κινητήρας, επαναφέρετε σταδιακά το κουμπί τσοκ στην αρχική του θέση καθώς ο κινητήρας ζεσταίνεται.
6. Εισάγετε την πλευρά με τον κόμπο του σχοινού ξεκινήματος έκτακτης ανάγκης στην εγκοπή του ρότορα του βολάν και τυλίξτε το σχοινί αρκετές φορές γύρω από το βολάν δεξιόστροφα.
7. Τραβήξτε δυνατά προς τα έξω για να πάρει μπροστά ο κινητήρας. Επαναλάβετε αν χρειάζεται.

RMU29562

## Εκκίνηση έκτακτης ανάγκης

1. Αφαιρέστε το καπάκι.
2. Αποσυνδέστε το καλώδιο προστασίας από εκκίνηση με ταχύτητα από τη μίζα, αν υπάρχει.
3. Αφαιρέστε το κάλυμμα της μίζας/βολάν αφού πρώτα αφαιρέσετε το(τα) μπουλόνι(α).



ZMU02758



RMU29760

## Φροντίδα βυθισμένης μηχανής

Αν η εξωλέμβια βυθιστεί, πηγαίνετε την αμέσως στον αντιπρόσωπο της Yamaha. Αλλιώς, μπορεί να αρχίσει να σκουριάζει σχεδόν αμέσως.

Αν δεν μπορείτε να την πάτε αμέσως στον αντιπρόσωπο της Yamaha, ακολουθήστε την παρακάτω διαδικασία ώστε να ελαχιστοποιήσετε τη ζημιά του κινητήρα.

RMU29771

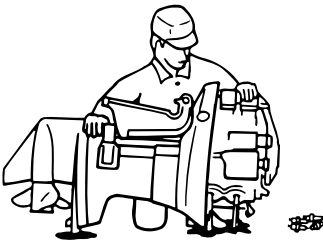
### Διαδικασία

1. Πλύνετε καλά με γλυκό νερό για να καθαρίσετε τις λάσπες, το αλάτι, τα φύκια και ούτω καθ' εξής.



ZMU01909

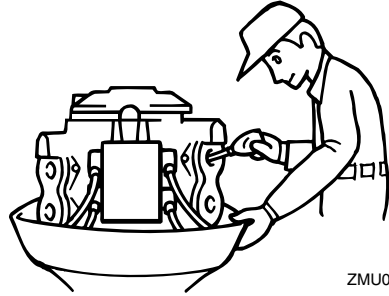
2. Βγάλτε τα μπουζί και γυρίστε τις τρύπες των μπουζί προς τα κάτω ώστε να φύγουν τυχόν νερό, λάσπες ή άλλα επιβλαβή υλικά.



ZMU01910

3. Αδειάστε το καύσιμο από το καρμπυρατέρ, το φίλτρο καυσίμου και τον αγωγό του καυσίμου.

4. Ψεκάστε με λάδι λεπτής διασποράς ή λάδι κινητήρα μέσα στο/στα καρμπυρατέρ και τις τρύπες των μπουζί, ενώ γυρίζετε τον κινητήρα με τη χειροκίνητη μίζα ή με το σχοινί ξεκινήματος έκτακτης ανάγκης.



ZMU01911

5. Πηγαίνετε την εξωλέμβια στον αντιπρόσωπο της Yamaha το συντομότερο δυνατόν.

RCM00400

### **ΠΡΟΣΟΧΗ:**

**Μην επιχειρήσετε να χρησιμοποιήσετε την εξωλέμβια μηχανή αν δεν ελεγχθεί πλήρως.**



YAMAHA MOTOR CO., LTD.

Τυπώθηκε στην Ιαπωνία  
Μάρτιος 2007-0.9 × 1 CR

Τυπώθηκε σε ανακυκλωμένο χαρτί