



**9.9F**  
**15F**

**KÄYTTÄJÄN KÄSIKIRJA**

**63V-28199-8A-L0**



**Lue tämä Käyttäjän käsikirja huolellisesti, ennen kuin alat käyttää perämoottoria tai työskennellä sen kanssa. Säilytä tämä käsikirja vedeltä suojattuna veneessä. Jos perämoottori myydään, tämä käsikirja pitää luovuttaa perämoottorin mukana uudelle omistajalle.**

LMU25103

## Tärkeitä tietoja omistajalle

Kiitos, kun valitsit Yamaha-perämoottorin. Tämä Käyttäjän käsikirja sisältää tarvittavat tiedot perämoottorin käyttämisestä ja kunnossapidosta. Lukemalla nämä yksinkertaiset ohjeet huolellisesti ja noudattamalla niitä voit nauttia uudesta Yamaha-perämoottorista mahdollisimman kauan. Jos sinulla on kysyttävää perämoottorin käyttämisestä tai kunnossapitoimista, ota yhteyttä valtuutettuun Yamaha-liikkeeseen.

Eriyisen tärkeät tiedot on merkitty seuraavilla tavoilla tähän Käyttäjän käsikirjaan.



Turvallisuusvaroituksen merkki tarkoittaa: **HUOMIO! OLE VARUILLASI! TURVALISUUTESI ON KYSEESSÄ!**

LWM00780



## **VAROITUS**

**VAROITUS-kohdassa mainittujen ohjeiden noudattamatta jättäminen voi johtaa vakavien vammojen tai kuoleman aiheutumiseen koneenkäyttäjälle, sivustakatsojalle tai perämoottorin tarkastajalle tai korjaajalle.**

LCM00700

## **TÄRKEÄÄ:**

**TÄRKEÄÄ-kohdassa kerrotaan erityisistä varoimista, joita on noudatettava ettei perämoottori vahingoittuisi.**

## **HUOMAA:**

**HUOMAA-kohdassa kerrotaan olennaista tietoa, jonka avulla toimenpide on helpompi tai selvempi suorittaa.**

Yamaha parantaa jatkuvasti tuotteidensa rakennetta ja laatua. Tämä käsikirja sisältää painohetkellä uusimmat tuotetiedot, mutta jatkuvan tuotekehittelyn takia sen tiedoissa voi

ehkä olla pieniä eroja omaan perämoottoriin nähden. Jos sinulla on kysyttävää tämän käsikirjan sisällöstä, ota yhteyttä valtuutettuun Yamaha-liikkeeseen.

Jotta tuotteen käyttöikä olisi mahdollisimman pitkä, Yamaha suosittelee tuotteen käyttämistä ja määräaikaistarkastusten ja -huoltojen suorittamista noudattamalla täsmällisesti Käyttäjän käsikirjassa annettuja ohjeita. Näiden ohjeiden noudattamatta jättämisestä aiheutuvat viat eivät kuulu takuun piiriin.

Joissakin maissa lainsäädäntö rajoittaa käyttäjää viemästä tuotetta pois sen ostomaasta, jolloin tuotteen rekisteröiminen viennin kohdemaassa ei ehkä ole mahdollista. Lisäksi takuu ei ehkä ole voimassa joillakin alueilla. Jos aiot viedä tuotteen muuhun maahan, kysy lisätietoja jälleenmyyjältä tuotteen ostomaasta.

Jos olet ostanut tuotteen käytettynä, ota yhteyttä lähimpään jälleenmyyjään ja pyydä asiakastietojen rekisteröimistä uudelleen. Vain näin saat oikeuden käyttää ilmoitettuja palveluita.

## **HUOMAA:**

Tämän oppaan toimintaohjeiden ja kuvien perustana on 9.9FMH, 15FMH ja sen vakiovarusteet. Tämän kaikki ohjeet eivät ehkä koske tiettyä mallia.

LMU25121

**9.9F, 15F  
KÄYTTÄJÄN KÄSIKIRJA  
©2007 Yamaha Motor Co., Ltd.  
1. painos, helmikuu 2007  
Kaikki oikeudet pidätetään.  
Jälkipainos tai muu käyttäminen  
kielletty ilman  
Yamaha Motor Co., Ltd:n  
antamaa kirjallista lupaa.  
Painettu Japanissa**

# Sisällysluettelo

<b>Yleistä</b> .....	<b>1</b>	Vaihte päällä käynnistyksen estolaite .....	7
Tunnistetiedot.....	1		
Perämoottorin sarjanumero.....	1		
CE-merkintälaatta .....	1		
Tärkeät kilvet.....	1		
Varoitusmerkinnät .....	1		
<b>Käyttöturvallisuustietoja</b> .....	<b>3</b>	<b>Tärkeimmät osat</b> .....	<b>8</b>
Käyttöturvallisuustietoja .....	3	Keskeiset osat.....	8
Pyörivät osat.....	3	Polttoainesäiliö .....	8
Kuumat osat .....	3	Polttoaineletkun liitos.....	9
Sähköisku.....	3	Polttoainemittari.....	9
Moottorin turvakytkimen naru .....	3	Polttoainesäiliön tulppa .....	9
Bensiini.....	3	Korvausilmaruuvi.....	9
Polttoaineroisheet.....	3	Ohjauskahva .....	9
Hiilimonoksidi .....	3	Vaihdevipu .....	9
Muutokset.....	4	Kaasukahva.....	9
Veneilyturvallisuus .....	4	Kaasun osoitin .....	10
Alkoholi ja huumaavat aineet .....	4	Kaasuvivun kitkansäädin .....	10
Kelluntavälineet .....	4	Moottorin turvakytkin .....	10
Vedessä olevat ihmiset .....	4	Moottorin pysäytyspainike .....	11
Matkustajat .....	4	Kuristinnuppi.....	11
Ylikuormaus.....	4	Käynnistyskahva .....	11
Yhteentörmäysten välttäminen.....	4	Ohjauksen kitkansäätövipu .....	12
Sää.....	5	Trimmitanko (kippitappi) .....	12
Matkustajien opastus.....	5	Kippilukkomekanismi .....	12
Veneilyturvallisuutta käsittelevät julkaisut.....	5	Kippauksen kannatintanko .....	12
Lait ja säädökset .....	5	Yläkopan lukitus- ja vapautusvivut (kääntötyyppi) .....	13
		2-nastainen liitin .....	13
<b>Perusvaatimukset</b> .....	<b>6</b>	<b>Käyttö</b> .....	<b>14</b>
Tankkausohjeet.....	6	Asennus.....	14
Bensiini.....	6	Perämoottorin asentaminen .....	14
Moottoriöljy .....	6	Perämoottorin kiinnittäminen veneeseen .....	15
Asennusvaatimukset .....	6	Moottorin sisäänajo.....	16
Veneen tehosuositus.....	6	Bensiinin ja moottoriöljyn sekoituskaavio (50:1) .....	16
Moottorin asentaminen.....	6	Esisekoituksella varustettujen mallien toimintaohje .....	16
Potkurin valitseminen .....	7	Käyttöä edeltävät tarkistukset .....	17
		Polttoaine .....	17
		Öljy .....	17
		Hallintalaitteet .....	17
		Moottori .....	17

# Sisällysluettelo

Polttoaineen ja moottoriöljyn lisääminen .....	17	Voitelu .....	33
Polttoaineen lisääminen erilliseen polttoainesäiliöön .....	17	Perämoottorin puhdistaminen .....	33
Bensiinin ja öljyn sekoittaminen (100:1).....	18	Moottorin maalipinnan tarkistaminen.....	33
Perämoottorin käyttäminen .....	19	Määräaikaiset huoltotoimet .....	33
Polttoaineen syöttäminen (erillinen säiliö).....	19	Varaosat .....	34
Moottorin käynnistäminen .....	20	Huoltoaikataulu.....	34
Moottorin lämmittäminen.....	22	Voitelu .....	36
Rikastuskäynnistyksellä varustetut mallit.....	22	Sytytystulpan puhdistaminen ja säätäminen .....	36
Vaihteen kytkeminen.....	22	Polttoainejärjestelmän tarkistaminen.....	37
Veneen pysäyttäminen.....	23	Polttoainesuodattimen tarkastaminen .....	38
Moottorin pysäyttäminen .....	23	Polttoainesuodattimen puhdistaminen.....	38
Toimintaohje.....	23	Joutokäyntinopeuden tarkistaminen.....	39
Perämoottorin trimmaaminen .....	24	Johdinten ja liittimien tarkistaminen.....	39
Trimmikulman säätäminen käsikäyttöisellä kipillä varustetuissa malleissa.....	25	Pakokaasuvuodot.....	39
Veneen trimmikulman säätäminen ...	25	Vesivuodot.....	39
Kippaaminen ylös ja alas .....	26	Potkurin tarkistaminen .....	39
Moottorin kippaaminen ylös (käsikäyttöisellä kipillä varustetut mallit) .....	27	Potkurin irrottaminen .....	40
Moottorin kippaaminen alas (käsikäyttöisellä kipillä varustetut mallit) .....	27	Potkurin asentaminen.....	41
Ajaminen matalassa vedessä .....	28	Vaihteistoöljyn vaihtaminen.....	41
Ajaminen matalassa vedessä (käsikäyttöisellä kipillä varustetut mallit) .....	28	Polttoainesäiliön puhdistaminen .....	42
Ajaminen muissa oloissa.....	29	Anodien tarkistaminen ja vaihtaminen.....	43
<b>Kunnossapito .....</b>	<b>30</b>	Yläkopan tarkistaminen .....	43
Tekniset tiedot.....	30	Veneen pohjan maalaaminen.....	44
Perämoottorin kuljettaminen ja varastoiminen.....	31	<b>Ratkaisuehdotus .....</b>	<b>45</b>
Kiinnityskäsiruuveilla varustetut mallit.....	31	Vianetsintä .....	45
Perämoottorin varastoiminen .....	32	Tilapäiset toimet hätätilanteessa... ..	49
Toimintaohje.....	32	Törmäysvauriot.....	49
		Käynnistysmoottori ei toimi.....	49
		Moottorin käynnistäminen hätätilanteessa.....	50
		Veteen pudonneen moottorin käsitteleminen.....	50
		Toimintaohje.....	50

LMU25170

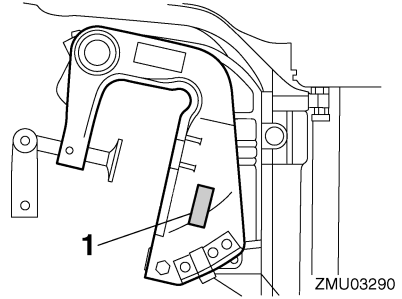
## Tunnistetiedot

LMU25183

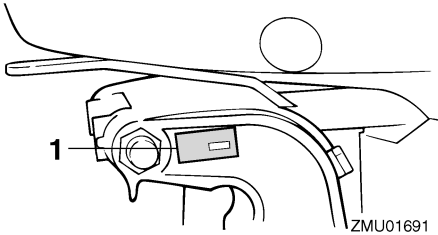
### Perämootorin sarjanumero

Perämootorin sarjanumero on merkitty kiinnityskorvan paapuuriinpuoleiseen sivuun kiinnitettyyn kilpeen.

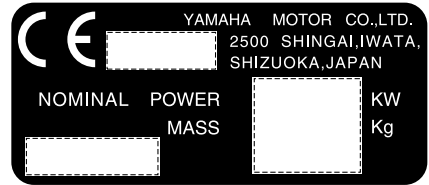
Merkitse perämootorin sarjanumero sille varattuihin kohtiin, jotta löydät sen helposti tilatessasi varaosia Yamaha-jälleenmyyjältä ja siinä tapauksessa, että perämoottori varastetaan.



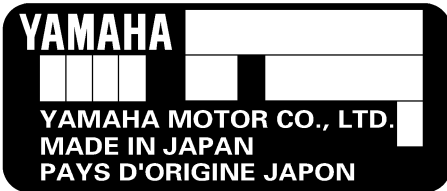
1. CE-merkintälaatan sijainti



1. Perämootorin sarjanumeron sijainti



ZMU01696



ZMU01692

LMU25202

## CE-merkintälaatta

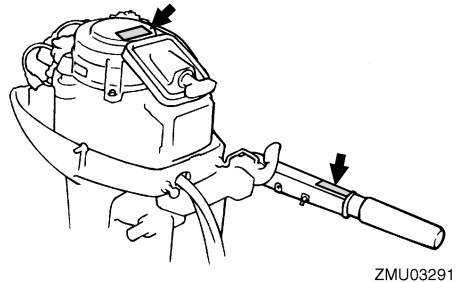
Tällä kilvellä varustetut moottorit täyttävät EU:n konedirektiivin soveltuvien osien vaatimukset. Lisätietoja on merkintälaatussa ja EU-vaatimustenmukaisuusvakuutuksessa.

LMU25382

## Tärkeitä kilvet

LMU25395

### Varoitusmerkinnät



ZMU03291

LMU25401

### Kilpi

LWMO1260

### VAROITUS

- Varmista ennen moottorin käynnistämistä, että vaihdevipu on vapaa-asennossa. (ei koske 2 hv:n malleja)

- Älä koske sähköosiin tai irrota niitä käynnistyksen tai käytön aikana.
  - Pidä kädet, hiukset ja vaatteet kaukana vauhtipyörästä ja muista liikkuvista osista moottorin ollessa käynnissä.
- 

LMU25431

**Kilpi**

LWM01300



- Tämä moottori on varustettu vaihde päällä käynnistyksen estolaitteella.
  - Moottori ei käynnisty, jos vaihde vipu ei ole vapaa-asennossa.
-

LMU33620

## Käyttöturvallisuustietoja

Noudata aina näitä varoituksia.

LMU33630

### Pyörivät osat

Kädet, jalat, hiukset, korut, vaatteet, pelastusliivien nauhat jne. voivat takertua moottorin sisällä oleviin pyöriviin osiin, mikä voi aiheuttaa vakavia vammoja tai kuoleman.

Pidä yläkoppa paikallaan aina, kun mahdollista. Älä yritä irrottaa yläkoppaa tai asettaa sitä paikalleen moottorin ollessa käynnissä.

Käytä moottoria koppa irrotettuna ainoastaan tämän käsikirjan erityisohjeiden mukaisesti. Pidä kädet, jalat, hiukset, korut, vaatteet, pelastusliivien nauhat jne. loitolla näkyvissä olevista liikkuvista osista.

LMU33640

### Kuumat osat

Moottorin käytön aikana ja sen jälkeen moottorin osat ovat niin kuumia, että ne voivat aiheuttaa palovammoja. Älä koske mihinkään yläkopan sisäpuolella oleviin osiin, ennen kuin moottori on jäähtynyt.

LMU33650

### Sähköisku

Älä koske mihinkään sähköosiin moottorin käynnistämisen tai käyttämisen aikana. Muussa tapauksessa seurauksena voi olla sähköisku.

LMU33670

### Moottorin turvakytkimen naru

Kiinnitä moottorin turvakytkimen naru niin, että moottori pysähtyy, jos kuljettaja putoaa veteen tai poistuu ohjailupaikasta. Tämä estää veneen karkaamisen veto päällä ja ihmisten jäämisen veteen tai sen törmäämisen ihmisiä tai esteitä päin.

Pidä aina käytön aikana moottorin turvakytkimen naru huolellisesti kiinnitettynä vaatteisiin, käteesi tai jalkaasi. Älä irrota sitä tai poistu ohjailupaikasta veneen liikkeessä. Älä kiinnitä turvakytkimen narua vaatteisiin, jotka voivat

repeytyä irti, tai pujota sitä niin, että se voi juuttua kiinni ja estää turvakytkimen toiminnan.

Älä pujota narua niin, että se voi vahingossa irrota. Jos naru vedetään irti käytön aikana, moottori sammuu ja veneen ohjailtavuus katoaa. Veneen nopeus voi hidastua voimakkaasti ja siinä olevat ihmiset ja esineet voivat lentää kulkusuuntaan.

LMU33810

### Bensiini

**Bensiini ja bensiinihöyryt ovat erittäin syttyviä ja räjähtäviä.** Noudata aina tankatessasi sivulla 19 olevia ohjeita välttääksesi tulipalo- ja räjähdysvaaran.

LMU33820

### Polttoaineroiskeet

Varo roiskuttamasta polttoainetta. Jos polttoainetta kuitenkin roiskuu, kuivaa se kuivalla liinalla. Hävitä rievut asianmukaisesti.

Jos iholle roiskuu polttoainetta, se on pestävä välittömästi saippualla ja vedellä. Jos vaatteille roiskuu polttoainetta, vaatteet on vaihdettava.

Jos polttoainetta joutuu suuhun tai silmiin tai polttoainehöyryjä hengitetään suuri määrä, on otettava välittömästi yhteyttä lääkäriin. älä koskaan ime polttoainetta suulla.

LMU33900

### Hiilimonoksidi

Tämä tuote muodostaa pakokaasuja, jotka sisältävät hiilimonoksidia eli häkää. Hiilimonoksidi on väritön ja hajuton kaasu, jonka hengittäminen voi aiheuttaa aivovaurion tai kuoleman. Hiilimonoksidimyrkytyksen oireita ovat pahoinvointi, huimaus ja unisuus. Huolehdi riittävästä ilmanvaihdosta ohjaamossa ja kajuutassa. Älä tuki pakokaasuaukkoja.





LMU33780

## Muutokset

Älä yritä muuttaa tätä perämootoria. Perämootorin muuttaminen voi heikentää käyttöturvallisuutta ja moottorin luotettavuutta. Lisäksi ne voivat tehdä perämootorin käyttämisestä vaarallista tai laitonta.

LMU33740

## Veneilyturvallisuus

Tämä kohta sisältää eräitä monista tärkeistä käyttöturvallisuusohjeista, joita pitäisi noudattaa veneillä.

LMU33710

## Alkoholi ja huumaavat aineet

Älä koskaan käytä moottoria päihtyneenä. Päihtynyt on eräs yleisimpiä veneilyonnettomuuksiin johtavia tekijöitä.

LMU33720

## Kelluntavälineet

Huolehdi siitä, että veneessä on kelluntaliivi jokaista matkustajaa varten. Yamaha suosittelee kelluntaliivin käyttämistä aina veneessä. Etenkin lasten ja uimataidottomien on aina pidettävä yllään kelluntaliiviä. Vaarallisissa oloissa kaikkien veneessä olevien on pidettävä yllään kelluntaliivejä.

LMU33730

## Vedessä olevat ihmiset

Tähystä aina moottorin käydessä huolellisesti, ettei vedessä ole ihmisiä, kuten uimareita, vesihiihtäjiä tai sukeltajia. Jos havaitset veneen läheisyydessä ihmisiä, kytke vaihde vapaalle ja pysäytä moottori.

Älä veneile uimarantojen läheisyydessä. Uimareita voi olla vaikea havaita.

Potkuri voi jatkaa liikkumista, vaikka moottori on vapaalla. Pysäytä moottori, jos veneen lähellä vedessä on ihmisiä.

LMU33750

## Matkustajat

Katso veneen valmistajan toimittamista ohjeista tietoja matkustajien oikeasta sijoittamisesta veneeseen ja varmista, että kaikki matkustajat ovat oikeissa paikoissa, ennen

kuin kiihdytät tai käytät moottoria tyhjäkäyntinopeutta suuremmalla nopeudella. Seisominen tai istuminen väärissä paikoissa voi aiheuttaa veteen putoamisen tai kaatumisen aaltojen vaikutuksesta tai nopeuden tai kulku suunnan äkillisen muutoksen takia. Vaikka matkustajat olisivatkin sijoitettu oikein, varoita matkustajia epätavallisista ohjausliikkeistä. Älä koskaan hyppyytä veneitä aallokossa.

LMU33760

## Ylikuormaus

Älä ylikuormaa venettä. Katso matkustajien enimmäispaino ja määrä veneen CE-kilvestä tai selvitä nämä tiedot veneen valmistajalta. Varmista, että paino jakautuu oikein veneen valmistajan antamien ohjeiden mukaisesti. Ylikuormaaminen tai painon virheellinen jakautuminen voi vaarantaa veneen ohjailtavuuden ja aiheuttaa onnettomuuden, veneen kaatumisen tai veneen täyttymisen vedellä.

LMU33770

## Yhteentörmäysten välttäminen

**Tähystä jatkuvasti** ihmisiä, esineitä ja muita veneitä. Ole varovainen oloissa, jotka rajoittavat näkyvyyttä tai estävät sinua näkemästä muita.

**Aja ennakoivasti** turvallisella nopeudella ja pysy turvallisella etäisyydellä ihmisistä, esineistä ja muista veneistä.

- Älä koskaan aja suoraan muiden veneiden tai vesihiihtäjien perässä.
- Vältä jyrkkiä käännöksiä ja muita ohjausliikkeitä, joista muut veneilijät eivät helposti voi päätellä, mihin olet matkalla.
- Vältä matalaa vettä ja alueita, joissa on pinnanalaisia esineitä.
- Tunne omat taitosi ja vältä äkillisiä ohjausliikkeitä, jotta hallinnan menetyksen, veneestä putoamisen ja yhteentörmäyksen vaara olisi mahdollisimman pieni.



# Käyttöturvallisuustietoja

---

- **Väistä ajoissa** yhteentörmäyksen välttämiseksi. Muista, että **veneissä ei ole jarruja** ja että moottorin pysäyttäminen tai kaasun vähentäminen voi heikentää veneen ohjailtavuutta. Jos et ole varma, että voit pysähtyä ajoissa ennen osumista esteeseen, käytä kaasua ja käännä vene kulkemaan eri suuntaan.

LMU33790

## Sää

Pysy selvillä säätilasta. Selvitä ajankohtainen sääennuste, ennen kuin lähdet vesille. Vältä veneilemistä vaarallisessa säässä.

LMU33880

## Matkustajien opastus

Varmista, että ainakin yksi muu veneessä oleva henkilö osaa käyttää venettä hätätilanteessa.

LMU33890

## Veneilyturvallisuutta käsittelevät julkaisut

Tunne veneilyturvallisuuteen liittyvät seikat. Saatavana on useita eri organisaatioiden julkaisemia julkaisuja ja tiedotteita.

LMU33600

## Lait ja säädökset

Tutustu merenkulkusäädöksiin ja noudata niitä. Vesiliikennesäännöt voivat vaihdella hie- man eri alueiden ja maiden välillä, mutta perussäännöt ovat kuitenkin samoja - aivan kuin maantieliikenteessäkin.

LMU25540

## Tankkausohjeet

LWM00010



### VAROITUS

**POLTTOAINE JA POLTTOAINEHÖYRYT VOIVAT SYTTYÄ JA RÄJÄHTÄÄ HELPOSTI!**

- Älä tupakoi tankkaamisen aikana ja huolehdi siitä, että läheisyydessä ei ole kipinöitä, liekkejä tai vastaavia, jotka voivat aiheuttaa polttoainehöyryjen syttymisen.
- Sammuta moottori ennen tankkaamista.
- Tankkaa moottori hyvin tuuletetussa tilassa. Älä täytä irrallisia polttoainesäiliöitä veneessä.
- Varo roiskuttamasta polttoainetta. Jos polttoainetta kuitenkin roiskuu, kuivaa se kuivalla liinalla.
- Älä ylitäytä säiliötä.
- Tiukkaa täyttöaukon tulppa huolellisesti tankkaamisen jälkeen.
- Jos polttoainetta joutuu suuhun tai silmiin tai polttoainehöyryjä hengitetään suuri määrä, on otettava välittömästi yhteyttä lääkäriin.
- Jos iholle roiskuu polttoainetta, se on pestävä välittömästi saippualla ja vedellä. Jos vaatteille roiskuu polttoainetta, vaatteet on vaihdettava.
- Ehkäise sähköstaattinen kipinöinti koskettamalla polttoainepumpun pistoolilla täyttöaukkoa tai suppiola.

LCM00010

### TÄRKEÄÄ:

**Käytä ainoastaan uutta ja puhdasta polttoainetta, jota on säilytetty puhtaissa säiliöissä ja joka ei sisällä vettä tai vierasaineita.**

LMU25580

## Bensiini

Suosittelua bensiini:

Matalaoktaaninen lyijytön bensiini, jonka oktaaniluku on vähintään 90 (RON).

Jos moottorin käydessä ilmenee nakutusta, käytä toista bensiinimerkkiä tai korkeaoktaanista lyijytöntä bensiiniä.

LMU25650

## Moottoriöljy

Suosittelua moottoriöljy:

YAMALUBE-2-tahtiperämoottoriöljyä

Jos suositeltua moottoriöljyä ei ole saatavana, voit käyttää jotain muuta moottoriöljyä, joka täyttää NMMA-sertifioinnin TC-W3-luokalle asetetut vaatimukset.

LMU33550

## Asennusvaatimukset

LMU33560

### Veneen tehosuositus

Varmista ennen perämoottorin tai -moottorien asentamista, että moottorin tai moottorien kokonaisteho ole suurempi kuin veneen ensimmäistehomerkinnässä ilmoitetaan. Katso tiedot veneen CE-kilvestä tai kysy ne valmistajalta.

LWM01560



### VAROITUS

**Liian tehokkaan moottorin käyttäminen voi tehdä veneestä erittäin epävakaan.**

LMU33570

## Moottorin asentaminen

Perämoottorin asentaminen on suositeltavaa antaa valtuutetun Yamaha-liikkeen tai muun asiantuntijan, jolla on käytettävissään oikeat varusteet ja täydelliset asennusohjeet, tehtäväksi. Lisätietoja on sivulla 14.

# Perusvaatimukset

LWM01570

## **VAROITUS**

- Perämoottorin virheellinen asennus voi aiheuttaa vaaratilanteita, kuten huonon käsiteltävyyden, hallinnan menettämisen tai tulipalovaaran.
- Moottori on erittäin painava, joten sen turvallinen asentaminen edellyttää erikoislaitteistoa ja -osaamista.

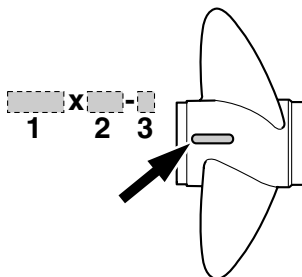
LMU34190

## **Potkurin valitseminen**

Perämoottorin valitsemisen jälkeen oikean potkurin valitseminen on eräs tärkeimmistä ostopäätöksistä, jonka veneilijä joutuu tekemään. Potkurin tyyppi, koko ja muoto vaikuttaa suoraan veneen kiihtyvyyteen, huippunopeuteen, polttoainetalouteen ja jopa moottorin käyttöikään. Yamaha suunnittelee ja valmistaa potkureita kaikkiin Yamaha-perämoottoreihin ja jokaiseen käyttökohteeseen. Perämoottorisi on varustettu Yamaha-potkurilla, joka soveltuu hyvin moniin erilaisiin käyttökohteisiin. Tästä huolimatta on olemassa käyttökohteita, joihin erilainen potkuri sopii paremmin.

Yamaha-liikkeestä saat asiantuntevaa apua omia tarpeitasi vastaavan potkurin valitsemiseen. Valitse potkuri, jota käytettäessä moottori voi saavuttaa käyntinopeusalueen puolivälin tai yläpuoliskon ajettaessa enimmäisvenekuormalla ja täydellä kaasulla. Yleisesti on valittava suurinoinuisempi potkuri, kun kuorma on pieni, ja pieninoinuisempi potkuri, kun kuorma on suuri. Jos veneen kuorma vaihtelee paljon, valitse potkuri, jota käytettäessä moottori saavuttaa oikean käyntinopeuden maksimikuormalla. Muista kuitenkin, että kaasua pitää ehkä vähentää veneen ollessa kuormattu kevyemmin, jotta moottorin käyntinopeus pysyisi suositellulla käyntinopeusalueella.

Lisätietoja potkurin irrottamisesta ja asentamisesta on sivulla 39.

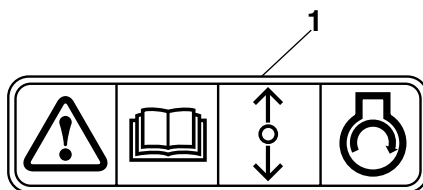


1. Potkurin halkaisija (tuuraa)
2. Potkurin nousu (tuuraa)
3. Potkurin tyyppi (potkurin tunnistekirjain)

LMU25760

## **Vaihte päällä käynnistyksen estolaite**

Kuvassa olevalla merkinnällä varustetuissa Yamaha-perämoottoreissa ja Yamahan hyväksymissä kauko-ohjauslaitteissa on vaihte päällä käynnistyksen estojärjestelmä. Tämä ominaisuus sallii moottorin käynnistämisen ainoastaan silloin, kun vaihte on vapaalla. Kytke aina vaihte vapaalle, ennen kuin käynnistät moottorin.



ZMU01713

1. Vaihte päällä käynnistyksen eston merkintä

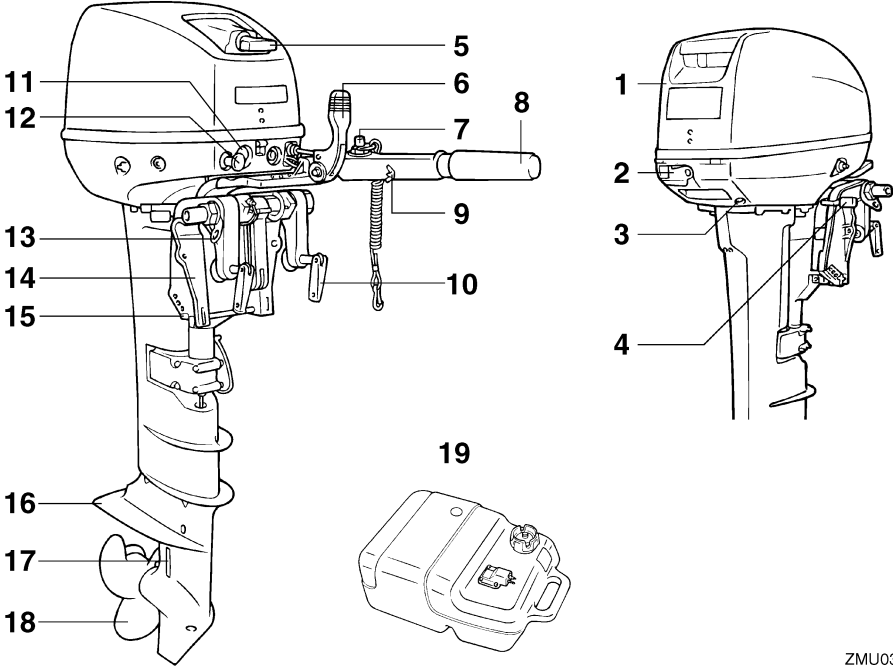
LMU2579B

## Keskeiset osat

### HUOMAA:

\* Voi poiketa hieman kuvasta; ei ehkä ole vakiovarusteena kaikissa malleissa.

### 9.9F, 15F



ZMU03293

1. Yläkoppa
2. Yläkopan lukitus- ja vapautusvipu
3. Jäähdytysveden tarkistusreikä
4. Kippauksen lukitusvipu
5. Käynnistyskahva
6. Vaihdevipu
7. Moottorin pysäytyspainike / Moottorin turvakytin
8. Ohjaukshahva
9. Kaasuvivun kitkansäädin
10. Käsikiinnitysruuvi
11. 2-nastainen liitin
12. Kuristinnappi
13. Köysikiinnike
14. Kiinnityskorva
15. Trimmitanko

16. Antikivitaatiolevy
17. Jäähdytysveden ottoaukko
18. Potkuri\*
19. Polttoainesäiliö

LMU25802

### Polttoainesäiliö

Jos moottorissa on erillinen polttoainesäiliö, se toimii seuraavasti:

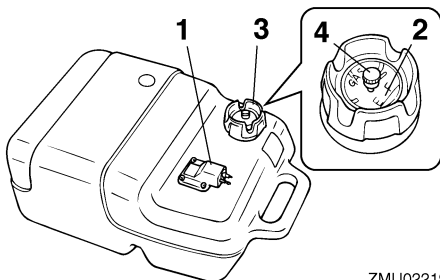
LWM00020

### **VAROITUS**

Tämän moottorin mukana toimitettupolttoainesäiliö on tarkoitettu ainoastaan käyttöpolttoainetta varten eikä sitä saa käyttää polttoaineen varastointiin. Kau-

# Tärkeimmät osat

pallisessa käytössä on noudatettava voimassa olevia säädöksiä, jotka koskevat tällaista käyttöä.



ZMU02219

1. Polttoaineletkun liitos
2. Polttoainemittari
3. Polttoainesäiliön tulppa
4. Korvausilmaruuvi

LMU25830

## Polttoaineletkun liitos

Polttoaineletku kytketään tähän liitokseen.

LMU25841

## Polttoainemittari

Tämä mittari sijaitsee joko polttoainesäiliön tulpassa tai polttoaineletkun liitoksen alaosassa. Se ilmaisee likimääräisesti polttoainesäiliössä olevan polttoaineen määrän.

LMU25850

## Polttoainesäiliön tulppa

Tämä tulppa sulkee polttoainesäiliön. Säiliö voidaan täyttää polttoaineella, kun tulppa on irrotettu. Tulppa avataan kiertämällä sitä vastapäivään.

LMU25860

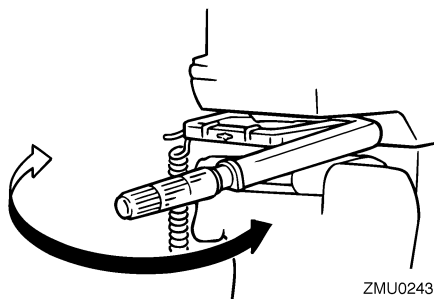
## Korvausilmaruuvi

Tämä ruuvi sijaitsee poltonestesäiliön tulpassa. Ruuvia avataan kiertämällä sitä vastapäivään.

LMU25911

## Ohjaukshahva

Voit kääntää venettä siirtämällä ohjaukshahvaa vasemmalle tai oikealle.

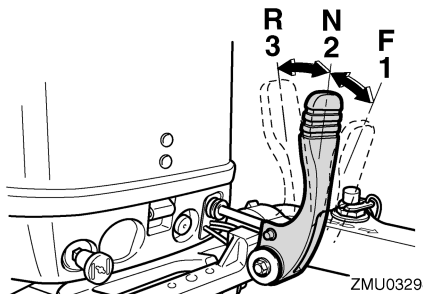


ZMU02430

LMU25922

## Vaihdevipu

Kun vedät vaihdevipua itseäsi kohti, moottorin eteenajovaihte kytkeytyy päälle ja vene alkaa liikkua eteenpäin. Kun työntät vaihdevipua itsestäsi poispäin, moottorin peruutusvaihte kytkeytyy päälle ja vene alkaa liikkua taaksepäin.



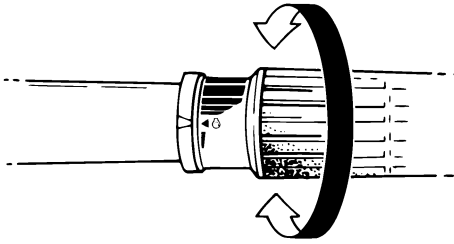
ZMU03294

1. Eteenajo "F"
2. Vapaa "N"
3. Peruutus "R"

LMU25941

## Kaasukahva

Kaasukahva on ohjaukshahvassa. Voit lisätä moottorin käyntinopeutta kiertämällä kaasukahvaa vastapäivään ja pienentää käyntinopeutta kiertämällä sitä myötäpäivään.

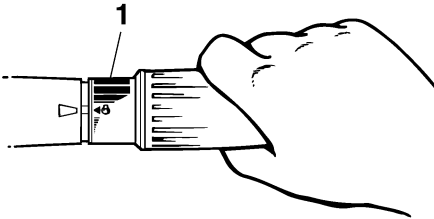


ZMU02432

LMU25961

## Kaasun osoitin

Kaasun osoittimen polttoaineen kulutuskäyrä ilmaisee kussakin kaasun asennossa kulutetun polttoaineen suhteellisen määrän. Valitse asento, jossa suorituskyky ja polttoainenkulutus ovat ihanteelliset haluttua käyttöä varten.



ZMU02433

1. Kaasun osoitin

LMU25971

## Kaasuvivun kitkansäädin

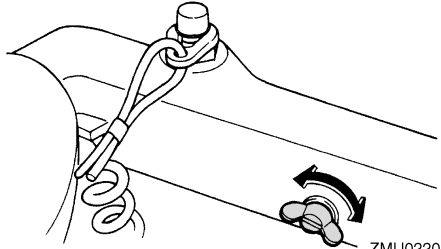
Kitkalaitteella voidaan säätää kaasukahvan tai kauko-ohjausvivun jäykkyyttä käyttäjän mieltymysten mukaan.

Voit lisätä jäykkyyttä kiertämällä säädintä myötäpäivään. Voit vähentää jäykkyyttä kiertämällä säädintä vastapäivään.

LWM00031

## VAROITUS

Älä tiukkaa liikaa kitkasäädintä. Jos säädin on liian tiukalla, kauko-ohjausvivun tai kaasukahvan liikuttaminen voi olla vaikeaa, mikä voi johtaa onnettomuuteen.



ZMU02208

Kun haluttu nopeus on saavutettu, voit pitää kaasun asetuksen halutussa kohdassa tiukkaamalla säätimen.

LMU25991

## Moottorin turvakytkin

Lukkolevyn on oltava kiinnitettynä moottorin turvakytkimeen, jotta moottori voi käydä. Naru on kiinnitettävä huolellisesti käyttäjän vaatteisiin, käteen tai jalkaan. Jos käyttäjä putoaa laidan yli tai jättää ohjaamon, naru vetää lukkolevyn irti ja katkaisee näin moottorin sytytysvirran. Näin vene ei jatka matkaansa itsestään.

LWM00121

## VAROITUS

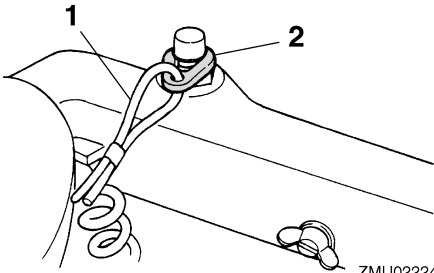
- Pidä käytön aikana moottorin turvakytkimen naru huolellisesti kiinnitettyinä vaatteisiisi, käteesi tai jalkaasi.
- Älä kiinnitä turvakytkimen narua vaatteisiin, jotka voivat repeytyä. Älä pujota turvakytkimen narua paikkoihin, joissa se voi juuttua kiinni ja estää turvakytkimen toiminnan.

# Tärkeimmät osat

- Ole varovainen, ettet vedä turvakytkimen narusta normaalin käytön aikana. Moottorin pysähtyminen heikentää huomattavasti veneen ohjattavuutta. Lisäksi moottorin pysähtyessä veneen nopeus voi hidastua äkillisesti. Tässä tapauksessa veneessä olevat matkustajat ja esineet voivat jatkaa matkaansa eteenpäin.

## HUOMAA:

Moottoria ei voi käynnistää, jos lukkolevy ei ole paikallaan.

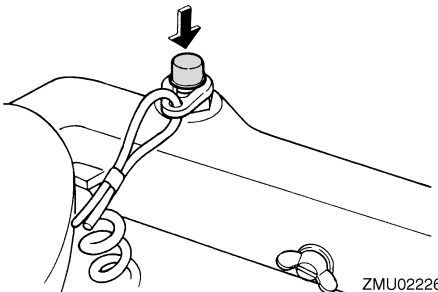


1. Naru
2. Lukkoliuska

LMU26001

## Moottorin pysäytyspainike

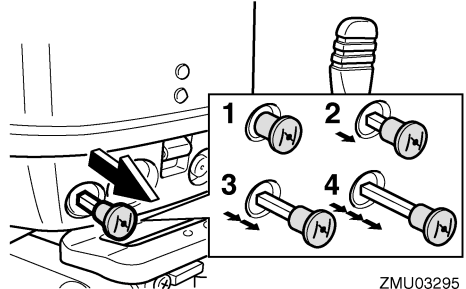
Voit katkaista sytytysvirtapiiriin ja pysäyttää moottorin painamalla tätä painiketta.



LMU26030

## Kuristinnuppi

Voit säätää polttoaineseoksen rikkaaksi moottorin käynnistämistä varten vetämällä tämän nupin ulos. Kuristinnupilla on 4 käyttöasentoa, jotka on esitetty seuraavassa kuvassa.

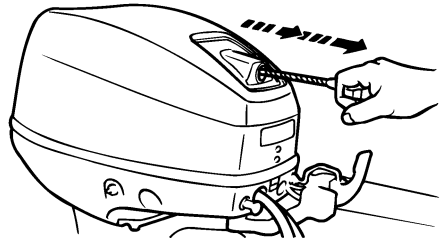


1. Käytä käynnistettäessä kuumaa moottoria
2. Käytä kylmän moottorin lämmittämisessä tai kuuman moottorin käynnistämässä uudelleen
3. Käytä kylmän moottorin lämmittämisessä tai kuuman moottorin käynnistämässä uudelleen
4. Käytä käynnistettäessä kylmää moottoria

LMU26070

## Käynnistyskahva

Kun alat käynnistää moottoria, vedä varovasti kahvaa, kunnes tunnet vastusta. Käynnistä sitten moottori vetämällä kahvaa tästä kohdasta nopeasti ja suoraan.

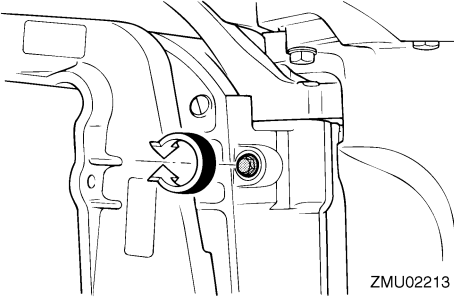




LMU26122

## Ohjauksen kitkansäätövipu

Kitkalaitteen avulla voidaan säätää ohjausmekanismin jäykkyyttä käyttäjän mieltymysten mukaan. Säätöruuvi sijaitsee kääntöjalustassa.



ZMU02213

Voit lisätä jäykkyyttä kiertämällä säädintä myötäpäivään.

Voit vähentää jäykkyyttä kiertämällä säädintä vastapäivään.

LWM00040

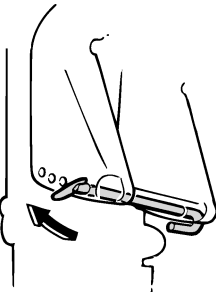
## **!** VAROITUS

Älä tiukkaa liikaa kitkasäädintä. Jos kitkasäädin on liian tiukalla, ohjaus voi olla vaikeaa, mikä voi johtaa onnettomuuteen.

LMU26261

## Trimmitanko (kipпитapi)

Trimmitangon asento määrittää perämootorin pienimmän trimmikulman suhteessa perälautaan.

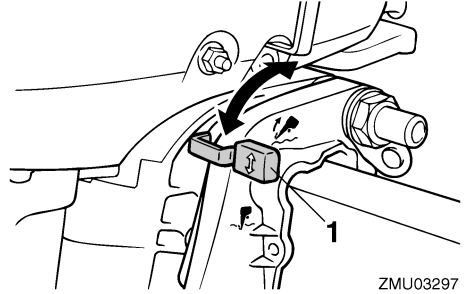


ZMU02214

LMU30440

## Kippilukkomekanismi

Kippilukkomekanismin avulla estetään perämootorin nouseminen vedestä peruutettaessa.



ZMU03297

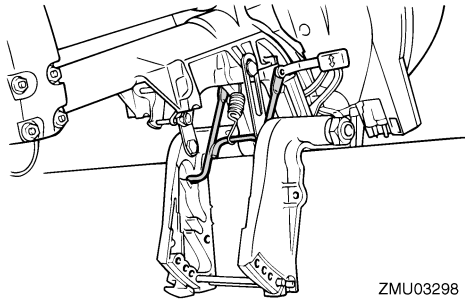
### 1. Kippauksen lukitusvipu

Voit kipata perämootorin ylös asettamalla kippauksen lukitusvivun "↑" (ylös) -asentoon. Voit kipata perämootorin alas asettamalla kippauksen lukitusvivun "↓" (alas) -asentoon.

LMU26332

## Kippauksen kannatintanko

Kippauksen kannatintanko pitää perämootorin kipattuna ylös.



ZMU03298

LCM01660

## **TÄRKEÄÄ:**

Älä käytä kippauksen kannatintankoa veneen trailerikuljetuksen aikana. Tärinä voi irrottaa kippauksen kannattimen ja perämootorin, mikä voi pudota ala-asentoon. Jos moottoria ei voi pitää trailerikuljetuksen ai-

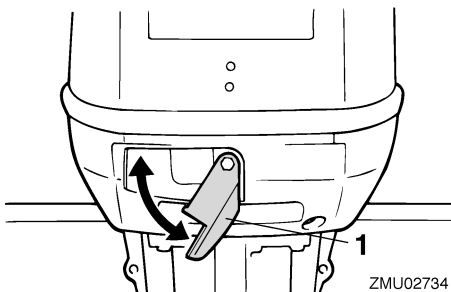
# Tärkeimmät osat

kana normaalissa käyttöasennossa, tue se yläasentoon tarkoitukseen soveltuvalla lisätuella.

LMU26372

## Yläkopan lukitus- ja vapautusvivut (kääntötyyppi)

Voit poistaa moottorin yläkopan kääntämällä lukitus- ja vapautusvipuja ja nostamalla moottorikopan pois. Kun asetat moottorikopan takaisin paikalleen, tarkista, että se asettuu oikein paikalleen kumitiivisteeseen. Lukitse tämän jälkeen yläkoppa kääntämällä lukitus- ja vapautusvipu lukitusasentoon.



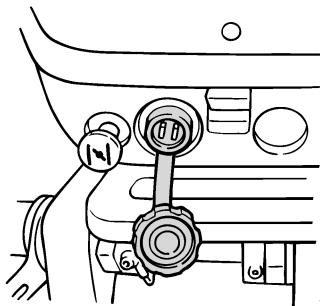
ZMU02734

1. Yläkopan lukitus- ja vapautusvivut

LMU26410

## 2-nastainen liitin

Tämän liittimen kautta syötetään tasavirtaa (12 V, 40/60/80W). Liitintä käytettäessä on otettava huomioon seuraavat seikat:



ZMU03299

- Käytä alkuperäistä Yamaha-liitintä.
- Kytke liittimeen vain valolaitteisto.

- Kytke valolaitteisto suoraan 2-nastaiseen liittimeen.
- Valolaitteiston kuormitus ei saa suurempi kuin 12 V - 40/60/80 W. Muussa tapauksessa lamppu voi palaa.
- Kun liitintä ei käytetä, peitä se tulpalla.

LCM01000

## TÄRKEÄÄ:

**Älä kytke 2-nastaista liitintä suoraan akun napoihin. Muussa tapauksessa sähköjärjestelmä vahingoittuu.**

LMU26902

## Asennus

Tämän kohdan tiedot on tarkoitettu ainoastaan viitetiedoiksi. Jokaiselle veneen ja perämoottorinyhdistelmälle on mahdollista antaa täydellisiä ohjeita. Oikea asennus riippuu osittain asentajan ammattitaidosta ja tietyistä veneen ja perämoottorin yhdistelmästä.

LWM01590



### VAROITUS

- Liian tehokkaan moottorin käyttäminen voi tehdä veneestä erittäin epävakaan. Älä asenna veneeseen sen CE-kilven enimmäistehomerkintää tehokkaampaa perämoottoria. Jos veneessä ei ole CE-kilpeä, kysy lisätietoja veneen valmistajalta.
- Perämoottorin virheellinen asennus voi aiheuttaa vaaratilanteita, kuten huonon käsiteltävyyden, hallinnan menettämisen tai tulipalovaaran. Jos perämoottori asennetaan pysyvästi veneeseen, moottorin kiinnittäminen on annettava myyjän tai muun kokeneen ammattilaisen tehtäväksi.

LMU26911

## Perämoottorin asentaminen

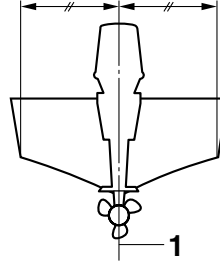
LWM01720



### VAROITUS

Perämoottorin myyjän tai muun asiantuntijan on annettava ohjeet sen asentamisesta.

Perämoottori pitää asentaa niin, että vene on hyvin tasapainossa. Muutoin veneen ohjaaminen voi olla hankalaa. Yhdellä moottorilla varustetuissa veneissä perämoottori pitää asentaa veneen keskilinjalle (köliliinjalle).



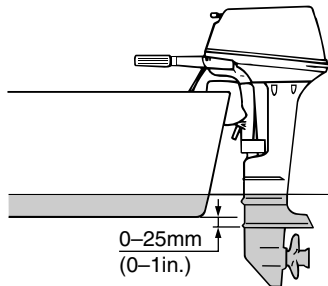
ZMU01760

1. Keskiiviiva (köliliinja)

LMU26921

## Asennuskorkeus

Jotta veneen suorituskyky olisi ihanteellinen, veneen ja perämoottorin aiheuttaman veden vastuksen on oltava mahdollisimman pieni. Perämoottorin asennuskorkeus vaikuttaa huomattavasti veden vastukseen. Jos perämoottori asennetaan liian korkealle, esiintyy työntövoimaa heikentävää kavitointia, ja jos potkurin lapojen kärjet käyvät ilmassa, moottorin käyntinopeus kasvaa epänormaalin suureksi ja moottori ylikuumenee. Jos perämoottori asennetaan liian alas, veden vastus suurenee ja moottorin suorituskyky huononee. Asenna perämoottori niin, että antikavitaatiolevy on vähintään veneen pohjan tasossa ja enintään 25 mm (1 in.) sen alapuolella.



ZMU02011

# Käyttö

LCM01630

## TÄRKEÄÄ:

- Tarkista veneen kelluvuus lepotilassa enimmäiskuormitettuna. Tarkista, että pysyvä vedenpinta on pakokotelossa riittävän alhaalla, jotta vettä ei pääse moottoriosaan silloin, kun aallot keinutavat venettä sen ollessa paikallaan.
- Jos moottorin korkeus on väärä tai jos läsnä on veden vapaata kulkua rajoittavia esteitä (kuten veneen rungon ulkonemia, perälaudan tikkaita tai kaikkuluotaimen antureita), ajamisen aikana voi esiintyä ilmakuplien aiheuttamaa kavitointia. Jos ilmakuplien aiheuttama kavitointi on jatkuvaa, moottoriin voi päästä moottorikopan imuilma-aukon kautta niin paljon vettä, että moottori voi vaurioitua vakavasti. Poista ilmakuplien aiheuttaman kavitoinnin syy.

## HUOMAA:

- Veneen ja moottorin yhdistelmä sekä käyttötarkoitus vaikuttavat perämoottorin ihanteelliseen asennuskorkeuteen. Eri asennuskorkeuksien kokeileminen voi auttaa löytämään ihanteellisen asennuskorkeuden. Lisätietoja oikeasta asennuskorkeudesta saat Yamaha-liikkeestä tai veneen valmistajalta.
- Lisätietoja perämoottorin trimmikulman säätämisestä on sivulla 24.

LMU26970

## Perämoottorin kiinnittäminen veneeseen

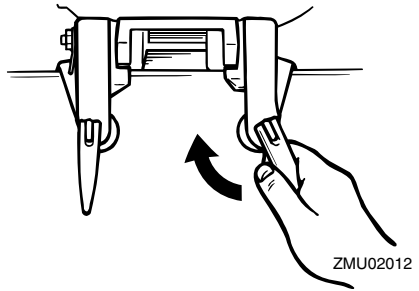
1. Aseta perämoottori mahdollisimman keskelle veneen perälautaa. Tiukkaa kiinnitysruuvit tasaisesti ja huolellisesti.

Tarkista silloin tällöin kiinnitysruuvien tiukkuus perämoottorin käytön aikana, koska moottorin värinä voi löystyttää niitä.

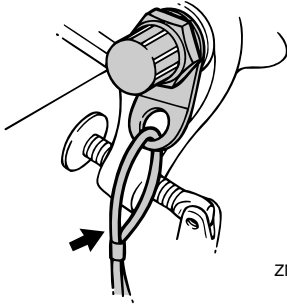
LWM00640

## VAROITUS

Jos kiinnitysruuvit ovat löysällä, perämoottori voi pudota tai se voi siirtyä perälaudassa. Tämä voi johtaa veneen hallinnan menettämiseen ja aiheuttaa vakavia vammoja. Varmista, että kiinnitysruuvit on tiukattu kunnolla perälautaan. Tarkista ruuvien tiukkuus silloin tällöin käytön aikana.



2. Jos perämoottori on varustettu varmistusvaijerin kiinnittimellä, on suositeltavaa käyttää moottorin varmistusvaijeria tai -ketjua. Kiinnitä vaijerin toinen pää varmistusvaijerin kiinnittimeen ja sen toinen pää tukevaan kiinnityspisteeseen veneessä. Muussa tapauksessa moottori voidaan menettää kokonaan, jos se vahingossa putoaa perälaudasta.



ZMU02013

3. Tiukkaa kiinnityskorvake huolellisesti perälautaan perämoottorin mukana mahdollisesti toimitetuilla pulteilla. Lisätietoja saat Yamaha-jälleenmyyjältä.

LWM00650

## **VAROITUS**

Käytä ensisijaisesti vain moottorin pakkauksessa toimitettuja ruuveja, muttereita ja aluslevyjä. Jos kuitenkin käytät muita kiinnitystarvikkeita, niiden materiaalin laadun ja kestävyys on oltava vähintään sama kuin alkuperäisissä osissa ja ne on tiukatava huolellisesti. Koekäytä moottoria tiukkaamisen jälkeen ja tarkista, että moottori on yhä tiukasti kiinni veneessä.

LMU30173

## **Moottorin sisäänajo**

Uusi moottori tarvitsee sisäänajoa, jotta liikkuvien osien toisiaan vasten olevat pinnat kuluisivat tasaisesti. Oikein suoritettu sisäänajo varmistaa moottorin hyvän suorituskyvyn ja pitkän käyttöiän.



LCM00800

## **TÄRKEÄÄ:**



Jos sisäänajo-ohjeita ei noudateta, moottorin käyttöikä voi lyhentyä tai moottoriin voi tulla vakavia vaurioita.

LMU27060

## **Bensiinin ja moottoriöljyn sekoituskaavio (50:1)**

	50:1			
	1 L (0.26 US gal, 0.22 Imp gal)	12 L (3.2 US gal, 2.6 Imp gal)	14 L (3.7 US gal, 3.1 Imp gal)	24 L (6.3 US gal, 5.3 Imp gal)
	0.02L (0.02 US qt, 0.02 Imp qt)	0.24 L (0.25 US qt, 0.21 Imp qt)	0.28 L (0.3US qt, 0.25 Imp qt)	0.48 L (0.51 US qt, 0.42Imp qt)

ZMU02442

-  : Bensiini
-  : Moottoriöljy

LCM00150

## **TÄRKEÄÄ:**

**Sekoita bensiini ja öljy huolellisesti. Muusasa tapauksessa moottori voi vahingoittua.**

LMU27074

## **Esisekoituksella varustettujen mallien toimintaohje**

Käytä moottoria kuormitettuna (vaihte päällä ja potkuri asennettuna) 10 tunnin ajan alla olevia ohjeita noudattaen.

- Ensimmäinen 10 minuutin jakso:  
Käytä moottoria mahdollisimman pienellä käyntinopeudella. Joutokäynti vaihte vaapaalla on paras tapa.
- Seuraava 50 minuutin jakso:  
Käytä enintään puolta kaasua (noin 3000 kierrosta minuutissa). Vaihtele ajoittain moottorin käyntinopeutta. Jos käytössä on vene, joka nousee helposti liukuun, nosta se liukuun käyttämällä täyttä kaasua ja vähennä sitten heti kaasua niin, että moottorin käyntinopeus on enintään 3000 kierrosta minuutissa.
- Seuraava kahden tunnin jakso:  
Nousta vene liukuun käyttämällä moottoria täydellä kaasulla ja vähennä sitten kaasua neljännekselle (moottorin käyntinopeus on noin 4000 kierrosta minuutissa). Vaihtele ajoittain moottorin

# Käyttö

käyntinopeutta. Käytä moottoria täydellä kaasulla yhden minuutin ajan ja anna siten moottorin jäähtyä käyttämällä sitä noin 10 minuutin ajan enintään kolmella neljännesosalla täydestä kaasusta.

- Jäljellä oleva seitsemän tunnin jakso: Käytä moottori millä tahansa käyntinopeudella. Älä kuitenkaan käytä moottoria täydellä kaasulla kauemmin kuin 5 minuuttia kerrallaan.
- Ensimmäisen 10 tunnin jakson jälkeen: Käytä moottoria normaalisti. Käytä bensiinin ja öljyn vakioseossuhdetta. Katso lisätietoja bensiinin ja öljyn sekoittamisesta sivulta 17.

LMU27104

## Käyttöä edeltävät tarkistukset

LWM00081



**VAROITUS**

**Jos havaitset käyttöä edeltävässä tarkastuksessa osia, jotka eivät toimi kunnolla, huolehdi niiden tarkistamisesta ja korjaamisesta ennen perämoottorin käyttöä. Muutoin voi tapahtua onnettomuus.**

LCM00120

## TÄRKEÄÄ:

**Älä käynnistä moottoria, jos se ei ole vedessä. Tämä voi aiheuttaa ylikuumenemisen ja moottorin vakavan vaurioitumisen.**

LMU27111

## Polttoaine

- Tarkista, että mukanasi on riittävästi polttoainetta suunnittelemaasi matkaa varten.
- Varmista, että moottorissa ei ole polttoainevuotoja tai polttoainehöyryjä.
- Tarkista, että polttoaineletkun liitokset ovat tiukkoja (jos käytössä on Yamaha-polttoainesäiliä tai veneen kiinteä polttoainesäiliö).
- Varmista, että polttoainesäiliö on sijoitettu tukevalle ja tasaiselle alustalle. Tarkista lisäksi, että polttoaineletku ei ole kiertynyt tai

litistynyt ja että se ei kosketa teräviä esineitä (jos käytössä on Yamaha-polttoainesäiliä tai veneen kiinteä polttoainesäiliö).

LMU27120

## Öljy

- Tarkista, että mukanasi on riittävästi öljyä suunnittelemaasi matkaa varten.

LMU27130

## Hallintalaitteet

- Tarkista ennen moottorin käynnistämistä, että kaasu, vaihteet ja ohjaus toimivat normaalisti.
- Hallintalaitteiden tulee toimia sulavasti, ilman takeltelua ja ilman epätavallisen suurta välystä.
- Tarkista, että kaikki liitokset ovat tiukkoja ja ehjiä.
- Tarkista käynnistys- ja pysäytyskytkinten toiminta perämoottorin ollessa vedessä.

LMU27140

## Moottori

- Tarkista moottori ja moottorin kiinnitys.
- Tarkista, että kaikki kiinnikkeet ovat tiukkoja ja ehjiä.
- Tarkista, että potkuri on ehjä.

LMU27233

## Polttoaineen ja moottoriöljyn lisääminen

LMU27242

### Polttoaineen lisääminen erilliseen polttoainesäiliöön

LWM00060



**VAROITUS**

**Bensiini ja bensiinihöyryt ovat erittäin syttyviä ja räjähtäviä. Huolehdi siitä, että lähistöllä ei ole kipinöitä, palavia savukkeita, avotulta tai muita syttymislähteitä.**



- Irrota polttoainesäiliön tulppa.
- Täytä polttonestesäiliö varovasti.
- Sulje tulppa huolellisesti tankkaamisen jälkeen. Pyyhi kaikki roiskunut polttoaine.

Polttoainesäiliön tilavuus (jos käytössä on Yamaha-polttoainesäiliö):  
25.0 L (6.61 US gal) (5.50 Imp.gal)



LMU27405

## Bensiinin ja öljyn sekoittaminen (100:1)

	Bensiinin ja moottori- öljyn suhde
Sisäänajojakso	Katso sivu 16
Sisäänajojakson jäl- keen	100:1

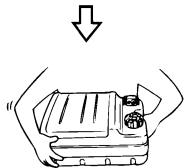
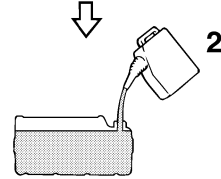
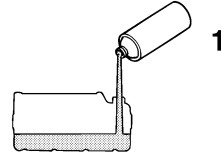
	100:1			
	1 L (0.26 US gal, 0.22 Imp gal)	12 L (3.2 US gal, 2.6 Imp gal)	14 L (3.7 US gal, 3.1 Imp gal)	24 L (6.3 US gal, 5.3 Imp gal)
	0.01 L (0.01 US qt, 0.01 Imp qt)	0.12 L (0.13 US qt, 0.11 Imp qt)	0.14 L (0.15 US qt, 0.12 Imp qt)	0.24 L (0.25 US qt, 0.21 Imp qt)

ZMU04910

-  : Bensiini
-  : Moottoriöljy

### Jos perämoottorissa on erillinen polttoainesäiliö

- Kaada öljy erilliseen polttoainesäiliöön ja lisää sitten bensiini.



ZMU02394

- Moottoriöljy
- Bensiini
- Aseta polttoainesäiliön tulppa paikalleen ja sulje se tiukasti.
- Sekoita polttoaine ravistelemalla polttoainesäiliötä.
- Varmista, että öljy ja bensiini ovat sekoittuneet.

### Jos perämoottorissa on kiinteä polttoainesäiliö

- Kaada öljy puhtaaseen polttoainekannuun ja lisää sitten bensiini.
- Aseta polttoainekannun tulppa paikalleen ja sulje se tiukasti.
- Sekoita polttoaine ravistelemalla polttoainekannua.
- Varmista, että öljy ja bensiini ovat sekoittuneet.
- Kaada bensiini-öljyseos kiinteään polttoainesäiliöön.

# Käyttö

LCM00811

## TÄRKEÄÄ:

- Vältä muun kuin suositellun öljyn käyttämistä.
- Käytä huolellisesti sekoitettua polttoaine-öljyseosta.
- Jos polttoainetta ei sekoiteta huolellisesti tai jos seossuhde on väärä, voi esiintyä seuraavia ongelmia:
- Liian vähän öljyä: Liian pieni öljymäärä voi aiheuttaa vakavia ongelmia, kuten männän leikkaamisen kiinni.
- Liikaa öljyä: Liian suuri öljymäärä voi aiheuttaa sytytystulppien likaantumista, savuttamista ja voimakasta hiilikarstanmuodostusta.

## HUOMAA:

Jos veneessä on kiinteästi asennettu polttoainesäiliö, kaada säiliöön öljyä vähitellen samalla bensiinin lisäämisen kanssa.

LMU27450

## Perämootorin käyttäminen

LMU27463

## Polttoaineen syöttäminen (erillinen säiliö)

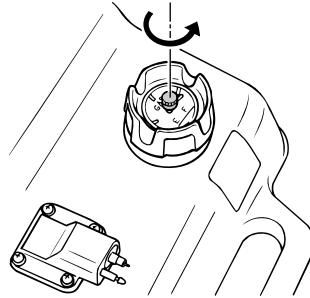
LWM00420

## VAROITUS

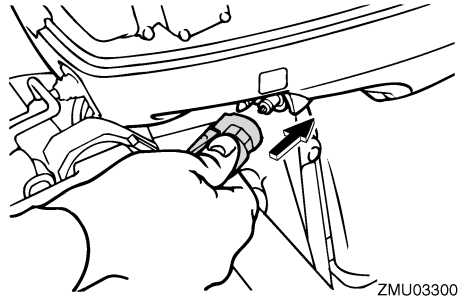
- Varmista ennen moottorin käynnistämistä, että vene on kiinnitetty kunnolla ja että ohjaus toimii esteettä. Varmista, että vedessä veneen lähellä ei ole uimareita.
- Kun korvausilmaruuvi avataan, polttoainesäiliöstä vapautuu bensiinihöyryjä. Bensiini on erittäin syttyvää ja bensiinihöyryt ovat syttyviä ja räjähtäviä. Älä tupakoi avatessasi korvausilmaruuvia ja huolehdi siitä, että läheisyydessä ei ole avotulta tai kipinöitä.

- Tämä tuote muodostaa pakokaasuja, jotka sisältävät hiilimonoksidia eli häkää. Hiilimonoksidi on väritön ja hajuton kaasu, jonka hengittäminen voi aiheuttaa aivovaurion tai kuoleman. Hiilimonoksidimyrkytyksen oireita ovat pahoinvointi, huimaus ja unisuus. Huolehdi riittävästä ilmanvaihdosta ohjaamossa ja kajuutassa. Älä tuki pakokaasuaukkoja.

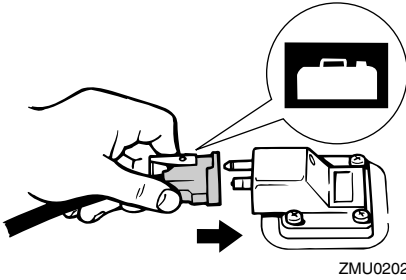
1. Jos polttoainesäiliön tulpassa on korvausilmaruuvi, avaa sitä 2 - 3 kierrosta.



2. Jos moottorissa on polttoaineletkun liitos, kytke polttoaineletku tiukasti liitokseen. Kytke sitten polttoaineletkun toinen pää tiukasti polttoainesäiliön liitokseen.





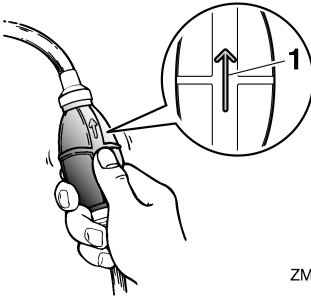


3. Jos perämootorissa on ohjauksen kitkensäätövipu, kiinnitä polttoaineletku tiukasti polttoaineletkun kiinnikkeeseen.

## HUOMAA:

Pidä polttoainesäiliö vaaka-asennossa moottorin käyttämisen aikana. Muutoin polttoainesäiliöstä ei voida imeä polttoainetta.

4. Purista praimeripumppua niin, että sen nuolimerkki osoittaa ylöspäin, kunnes tunnet praimeripumpun jäykistyvän.



1. Nuoli

LJU27491

## Moottorin käynnistäminen

LWM01600

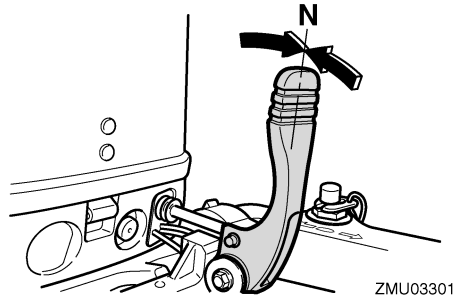
### **VAROITUS**

Varmista ennen moottorin käynnistämistä, että vene on kiinnitetty kunnolla ja että ohjaus toimii esteettä. Varmista, että vedessä veneen lähellä ei ole uimareita.

LJU27531

## Käskikäynnistyksellä varustetut mallit

1. Aseta vaihdevipu vapaa-asentoon.



## HUOMAA:

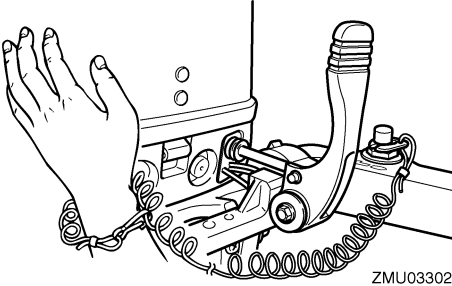
Vaihte päällä käynnistyksen estolaite estää moottorin käynnistämisen, jos vaihte ei ole vapaalla.

2. Kiinnitä moottorin turvakytkimen naru huolellisesti vaatteisiisi, käteesi tai jalkaasi. Kiinnitä sitten narun toinen pää moottorin turvakytkimeen.

LWM00121

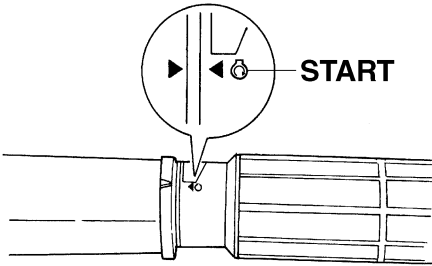
### **VAROITUS**

- Pidä käytön aikana moottorin turvakytkimen naru huolellisesti kiinnitettynä vaatteisiisi, käteesi tai jalkaasi.
- Älä kiinnitä turvakytkimen narua vaatteisiin, jotka voivat repeytyä. Älä pujota turvakytkimen narua paikkoihin, joissa se voi juuttua kiinni ja estää turvakytkimen toiminnan.
- Ole varovainen, ettet vedä turvakytkimen narusta normaalin käytön aikana. Moottorin pysähtyminen heikentää huomattavasti veneen ohjattavuutta. Lisäksi moottorin pysähtyessä veneen nopeus voi hidastua äkillisesti. Tässä tapauksessa veneessä olevat matkustajat ja esineet voivat jatkaa matkaansa eteenpäin.



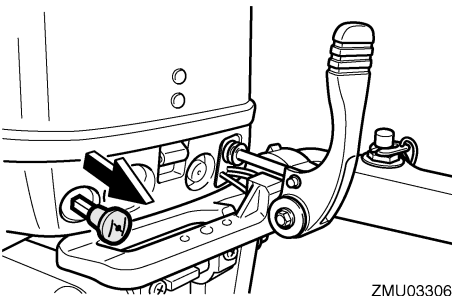
ZMU03302

3. Siirrä kaasukahva "START" (käynnistys)-asentoon.



ZMU03303

4. Vedä kuristinnuppi kokonaan ulos tai käännä se ääriasentoon. Aseta kuristinnuppi moottorin käynnistymisen jälkeen takaisin toiseen tai kolmanteen asentoon moottorin lämmityskäytön ajaksi. Kun moottori on lämmennyt käyntilämpötilaansa, palauta kuristinnuppi perusasentoon.

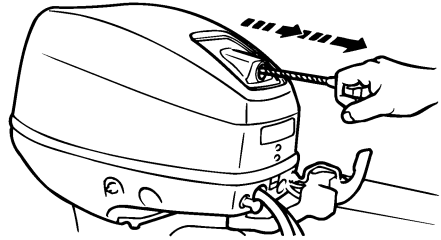


ZMU03306

## HUOMAA:

- Rikastinta ei tarvitse käyttää käynnistettäessä lämmintä moottoria.
- Jos kuristinnuppi jätetään yläasentoon moottorin käynnistyttyä, moottori käy huonosti tai se sammuu.

5. Vedä käynnistyskahvaa hitaasti, kunnes tunnet vastuksen. Käynnistä sitten moottori voimakkaalla suoralla vedolla. Toista käynnistystoimet tarvittaessa.



ZMU03296

6. Kun moottori on käynnistynyt, palauta käynnistyskahva hitaasti alkuasentoon, ennen kuin irrotat otteen siitä.
7. Palauta kaasukahva hitaasti kokonaan kiinni-asentoon.

## HUOMAA:

- Kun moottori on kylmä, se pitää lämmittää. Lisätietoja on sivulla 22.
- Jos moottori ei käynnisty ensimmäisellä yrityksellä, toista käynnistystoimet. Jos moottori ei käynnisty 4 - 5 yrityksellä, avaa kaasua hieman (kahdeksasosa- ja neljäsosa-kaasun väliin) ja yritä uudelleen. Jos moottori on lämmin eikä se käynnisty, avaa kaasua sama määrä ja yritä uudelleen käynnistää moottori. Jos moottori ei vielä käynnisty, katso sivu 45.

LMU27670

## Moottorin lämmittäminen

LMU27681

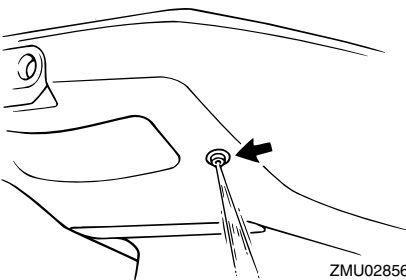
### Rikastuskäynnistyksellä varustetut mallit

1. Anna moottorin lämmetä 3 minuutin ajan käynnistämisen jälkeen. Jos lämmitys laiminlyödään, moottorin käyttöikä lyhenee. Palauta kuristinnuppi vähitellen sen perusasentoon moottorin lämmitessä.
2. Tarkista, että jäähdytysveden tarkistusreiästä tulee tasainen virtaus vettä.

LCM00511

### TÄRKEÄÄ:

Veden jatkuva virtaus jäähdytysveden tarkistusreiästä ilmaisee, että vesipumppu pumppaa vettä jäähdytyskanaviin. Jos reiästä ei virtaa vettä koko ajan moottorin ollessa käynnissä, moottori voi ylikuumentua ja vahingoittua. Pysäytä tässä tapauksessa moottori ja tarkista, onko vaihteistokotelossa oleva jäähdytysveden ottoaukko tai jäähdytysveden tarkistusreiä tukossa. Jos vian paikantaminen ja korjaaminen ei onnistu, ota yhteyttä Yamaha-jälleenmyyjään.



ZMU02856

LMU34550

## Vaihteen kytkeminen

LWM00180

### VAROITUS

Varmista ennen vaihteen kytkemistä, että vedessä veneen lähellä ei ole uimareita tai esteitä.

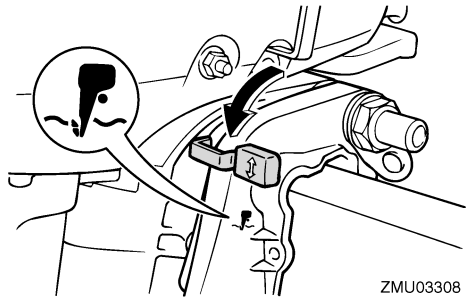
LCM01610

### TÄRKEÄÄ:

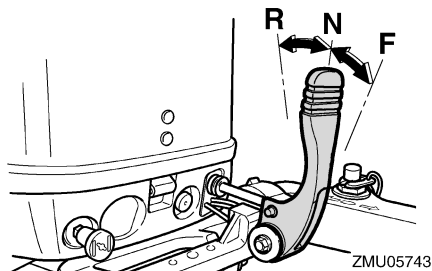
Lämmitä moottori ennen vaihteen kytkemistä. Moottorin joutokäyntinopeus voi olla normaalia suurempi, ennen kuin moottori on lämmin. Suuri joutokäyntinopeus voi estää vaihteen kytkemisen vapaalle. Pysäytä tässä tapauksessa moottori, siirrä vaihde vapaalle, käynnistä moottori uudelleen ja anna sen lämmitä.

### Vaihtaminen vapaalta

Siirrä vaihdevipua nopeasti ja selkeästi eteenpäin (eteenajovaihde) tai taaksepäin (peruutusvaihde). Tarkista, että kippauksen lukitusvipu (jos on) on lukitusasennossa/alasennossa ennen peruuttamista.

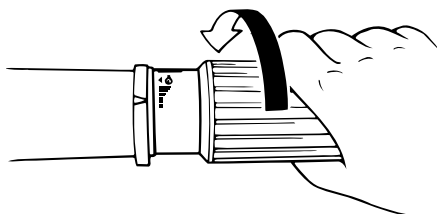


ZMU03308

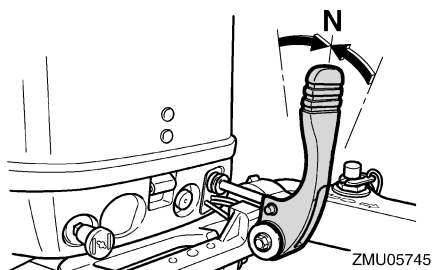


## Vaihtaminen vaihteelta (eteenajo/peruutus) vapaalle

1. Sulje kaasutin niin, että moottorin käyntinopeus laskee joutokäyntinopeudeksi.



2. Kun moottori käy joutokäyntinopeudella vaihteen ollessa kytkettynä, siirrä vaihevipu nopeasti ja selkeästi vapaa-asentoon.



LMU31742

## Veneen pysäyttäminen

LWM01510

### **VAROITUS**

- Älä käytä peruutusvaihdetta veneen hidastamiseen tai pysäyttämiseen, koska tämä voi aiheuttaa hallinnan menettämisen, putoamisen veneestä tai iskeytymisen ohjauspyörää tai veneen muita osia vasten. Tämä voi aiheuttaa vakavan vammautumisen vaaran. Lisäksi se voi vaurioittaa vaihdemekanismia.
- Älä vaihda vaihdetta peruutukselle ajettaessa liukunopeuksilla. Muussa tapauksessa seurauksena on hallinnan menetys, veneen täyttyminen vedellä tai veneen vaurioituminen.

Veneessä ei ole erillistä jarrutusjärjestelmää. Veden vastus pysäyttää se, kun kaasuvipu on palautettu joutokäyntiasentoon. Pysähtymismatka vaihtelee bruttopainon, vedenpinnan olojen ja tuulensuunnan mukaan.

LMU27820

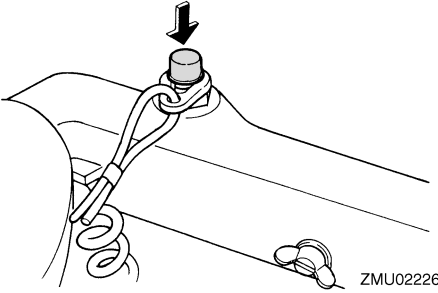
## Moottorin pysäyttäminen

Anna moottorin jäähtyä muutaman minuutin ajan joutokäynnillä tai pienellä käyntinopeudella ennen sen pysäyttämistä. Moottorin pysäyttäminen heti suurella käyntinopeudella käyttämisen jälkeen ei ole suositeltavaa.

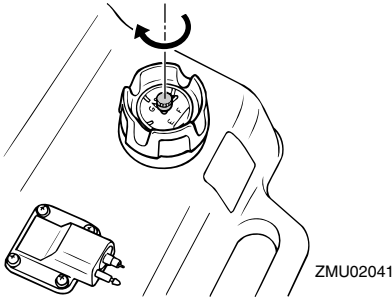
LMU27833

### Toimintaohje

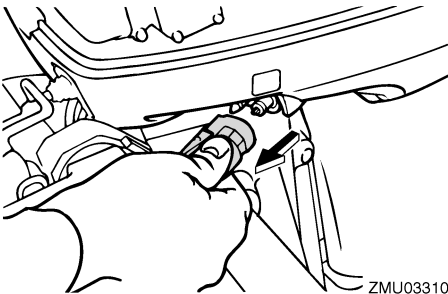
1. Paina moottorin pysäytyspainiketta ja pidä sitä painettuna, kunnes moottori pysähtyy kokonaan.



2. Kun moottori on pysähtynyt, tiukkaa polttoainesäiliön tulpassa oleva korvausilmaruuvi ja siirrä polttoainehanan vipu tai nappi (ei kaikissa malleissa) kiinni-asentoon.



3. Irrota polttoaineletku, jos moottorissa käytetään erillistä polttoainesäiliötä.



## HUOMAA:

Jos perämoottorissa on moottorin turvakytin, moottorin voi pysäyttää myös vetämällä turvakytimen narusta ja irrottamalla lukkolevyn moottorin turvakytimestä.

LMU27861

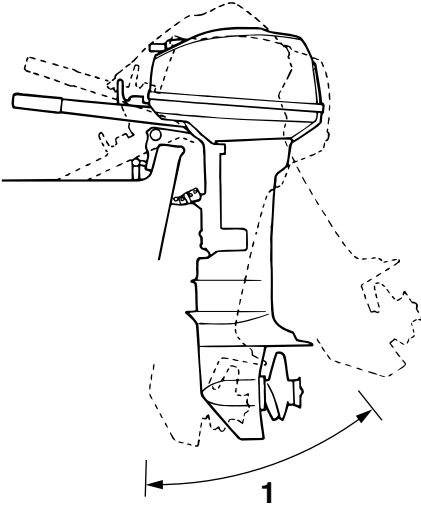
## Perämoottorin trimmaaminen

Perämoottorin trimmikulmaa säätämällä voidaan muuttaa veneen keulan asentoa ajon aikana. Oikean trimmikulman käyttäminen parantaa suorituskykyä ja polttoainetaloudellisuutta sekä vähentää moottoriin kohdistuvaa rasitusta. Oikea trimmikulma-asetus vaihtelee käytettävän veneen, moottorin ja potkurin mukaan. Oikeaan trimmiasetukseen vaikuttavat myös veneen kuorma, merenkäynti ja moottorin käyntinopeus.

LWM00740

## **VAROITUS**

Jos trimmikulma on liian suuri tai pieni käyttöoloihin nähden, vene voi muuttua epävakaaksi ja sitä voi olla hankala ohjata. Tämä vähentää onnettomuuden mahdollisuutta. Jos vene alkaa tuntua epävakaalta tai sen ohjaaminen on hankalaa, pienennä nopeutta ja/tai säädä trimmikulmaa.



ZMU02043

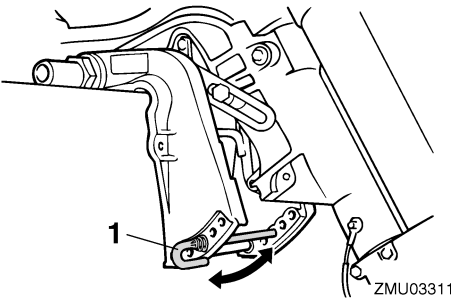
1. Trimmin käyttökulma

LMU27872

## Trimmikulman säätäminen käsikäyttöisellä kipillä varustetuissa malleissa

Kiinnityskorvakkeessa on 4 tai 5 reikää perämootorin trimmikulman säätämistä varten.

1. Pysäytä moottori.
2. Kippaa perämoottori ylös ja poista sitten trimmitanko kiinnityskorvasta.



ZMU03311

1. Trimmitanko
3. Aseta tanko haluamaasi reikään.

Voit nostaa veneen keulaa siirtämällä tankoa kauemmaksi perälaudasta.

Voit laskea veneen keulaa siirtämällä tankoa lähemmäksi perälaudasta.

Etsi eri trimmikulmia kokeilemalla asetus, joka sopii parhaiten veneelle ja vastaa parhaiten käyttöoloja.

LWM00400

## **VAROITUS**

- Pysäytä moottori ennen trimmikulman säätämistä.
- Ole varovainen tankoa irrottaessasi ja asentaessasi, ettei kätesi väliin.
- Ole varovainen kokeillessasi trimmiasetusta ensimmäistä kertaa. Lisää nopeutta vähitellen ja tarkkaile, esiintyykö veneessä merkkejä epävakaudesta tai ohjausongelmista. Virheellinen trimmikulma voi aiheuttaa veneen hallinnan menettämisen.

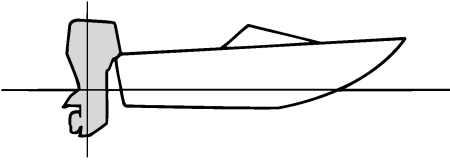
## **HUOMAA:**

Kun trimmitankoa siirretään yhden reiän verran, perämootorin trimmikulma muuttuu noin 4 astetta.

LMU27911

## Veneen trimmikulman säätäminen

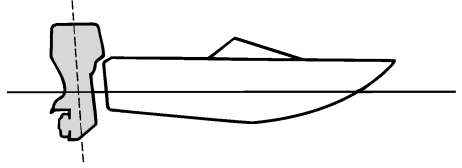
Kun vene on liu'ussa, keula ylhäällä -asento pienentää vastusta sekä lisää vakautta ja tehokkuutta. Veneen asento on tämä silloin, kun kölilinja on 3 - 5 asteen kulmassa vaakatasoon nähden. Kun keulaa nostetaan ylöspäin, veneellä voi olla taipumusta ohjautua enemmän jompaankumpaan suuntaan. Korjaa puoltaminen ohjauksella. Puoltamista voidaan vähentää myös trimmievää säätämällä. Kun keula on alhaalla, paikallaan seisova vene on helpompi kiihdyttää liukuun.



ZMU01784

## Keula ylhäällä

Jos moottori on trimmattu liian ylös, veneen keula nousee liian korkealle. Suorituskyky ja taloudellisuus ovat huonoja, koska veneen runko puskee vettä ja ilmanvastus on normaalia suurempi. Jos moottori trimmataan aivan liian ylös, potkuriin pääsee ilmaa. Tämä heikentää suorituskykyä entisestään ja veneen kulku on "loikkivaa". Tämä voi johtaa kuljettajan tai matkustajien putoamiseen veteen.



ZMU01786

## HUOMAA:

Veneen tyyppin mukaan perämoottorin trimmikulmalla voi olla vain vähän vaikutusta veneen asentoon sen ollessa liikkeessä.

LWM27934

## Kippaaminen ylös ja alas

Jos moottoria ei aiota käyttää aivan heti tai jos vene kiinnitetään matalaan veteen, perämoottori on kipattava yläasentoon, jotta potkuri ja vaihteistokotelo eivät pääsisi osumaan esteisiin ja vahingoittumaan. Lisäksi kippaaminen ylös suojaa moottoria suolaveden aiheuttamalta korroosiolta.

LWM00221

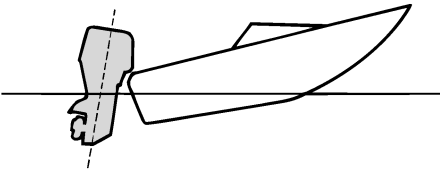
## VAROITUS

Varmista kipatessasi perämoottoria ylös ja alas, että perämoottorin lähellä ei ole muita ihmisiä. Moottorin kippaamisen ja trimmaamisen aikana moottorin ja kiinnityskorvan väliin jäävät ruumiinosat voivat murskautua.

LWM00250

## VAROITUS

Vuotava polttoaine aiheuttaa tulipalon vaaran. Jos perämoottorissa on polttoaineletkun liitos, irrota polttoaineletku tai sulje polttoainehana silloin, kun moottoria on tarkoitus pitää kipattuna kauemmin



ZMU01785

## Keula alhaalla

Jos moottori on trimmattu liian alas keula "kyntää" vedessä. Tämä heikentää polttoainetaloudellisuutta ja vaikeuttaa nopeuden lisäämistä. Jos moottori on trimmattu erittäin alas, vene lisäksi muuttuu epävakaaaksi suurella nopeudella ajettaessa. Tällöin keulan aiheuttama vastus on erittäin suuri, mikä lisää "keulaohjautumisen" vaaraa ja vaikeuttaa veneen hallitsemista.

# Käyttö

kuin muutaman minuutin ajan. Muussa tapauksessa moottorista voi vuotaa polttoainetta.

LCM00241

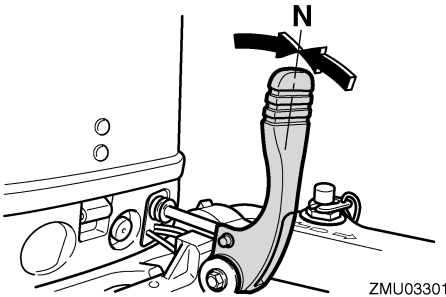
## TÄRKEÄÄ:

- Ennen kuin kippaat perämoottorin, pysäytä moottori noudattamalla sivulla 23 annettuja ohjeita. Älä koskaan kippaa perämoottoria moottorin ollessa käynnissä. Tämä voi aiheuttaa ylikuumentumisen ja vakavia vaurioita.
- Älä kippaa moottoria työntämällä ohjauskahvasta (jos on), koska ohjauskahva voi rikkoutua.

LMU32660

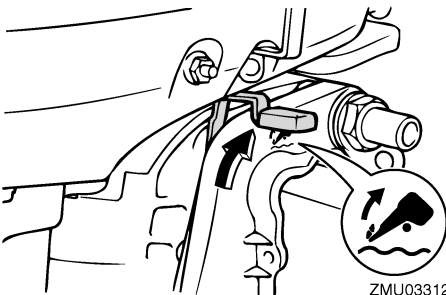
## Moottorin kippaaminen ylös (käsi­käyttöisellä kipillä varustetut mallit)

1. Aseta vaihdevipu vapaa-asentoon.



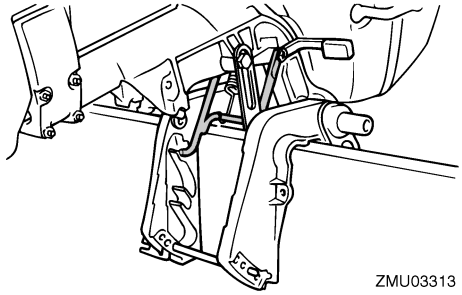
ZMU03301

2. Aseta kippauksen lukitusvipu (ei kaikissa malleissa) vapautus-/yläasentoon.



ZMU03312

3. Vedä matalan veden vipu (ei kaikissa malleissa) ylös.
4. Tartu yläkopan takaosaan kädellä ja kippaa moottori kokonaan ylös.
5. Työnnä kippauksen kannatinnuppi kiinnityskorvaan. Vaihtoehtoisesti kippauksen kannatintanko kääntyy automaattisesti lukitusasentoon.



ZMU03313

LCM01640

## TÄRKEÄÄ:

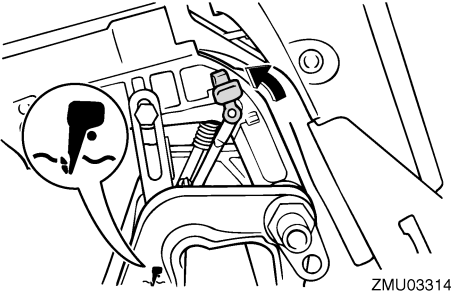
Älä käytä kippauksen kannatinvipua tai -nuppia veneen trailerikuljetuksen aikana. Tärinä voi irrottaa kippauksen kannattimen ja perämoottori voi pudota ala-asentoon. Jos moottoria ei voi pitää trailerikuljetuksen aikana normaalissa käyttöasennossa, tue se yläasentoon tarkoitukseen soveltuvalla lisätuella. Lisätietoja on sivulla 31.

LMU28022

## Moottorin kippaaminen alas (käsi­käyttöisellä kipillä varustetut mallit)

1. Aseta kippauksen lukitusvipu vapautus-/ala-asentoon tai palauta matalan veden vipu perusasentoonsa.





2. Kippaa moottoria hieman ylöspäin, kunnes kippauksen kannatintanko vapautuu automaattisesti.
3. Kippaa moottori hitaasti alas.

LMU28060

## Ajaminen matalassa vedessä

Perämootorin voi kipata osittain ylös ajattaessa matalassa vedessä.

LMU28071

## Ajaminen matalassa vedessä (käsi- käyttöisellä kipillä varustetut mallit)

LWM00710

### **VAROITUS**

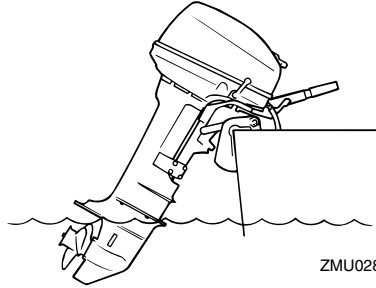
- Siirrä vaihdevipu vapaa-asentoon, ennen kuin säädät moottoria matalan veden ajoa varten.
- Käytä mahdollisimman pientä nopeutta silloin, kun matalan veden asento on käytössä. Kippilukkomekanismi ei toimi silloin, kun matalan veden asento on käytössä. Törmäminen vedenalaiseen esteeseen voi aiheuttaa perämootorin nousemisen vedestä, mikä johtaa veneen hallinnan menettämiseen.
- Älä peruuta venettä kääntämällä perämootoria 180°. Aseta vaihdevipu peruutusasentoon halutessasi peruuttaa venettä.

- Ole erittäin varovainen peruuttaessasi. Liian suuri työntövoima taaksepäin voi aiheuttaa perämootorin nousemisen vedestä. Tämä lisää onnettomuuden ja vammautumisen vaaraa.
- Palauta perämoottori normaaliin asentonsa heti, kun vene on jälleen syvemässä vedessä.

LCM00260

### **TÄRKEÄÄ:**

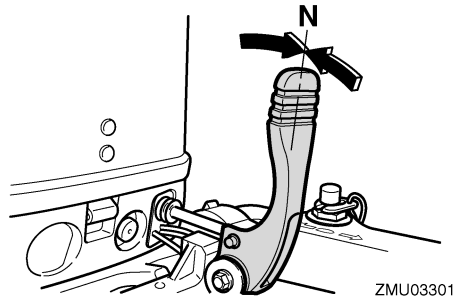
Älä kippaa perämoottoria niin ylös, että vaihteistoyksikössä oleva jäähdytysveden ottoaukko on vedenpinnan yläpuolella ajattaessa matalassa vedessä. Muussa tapauksessa moottori voi ylikuumentua ja vaurioitua vakavasti.



LMU32740

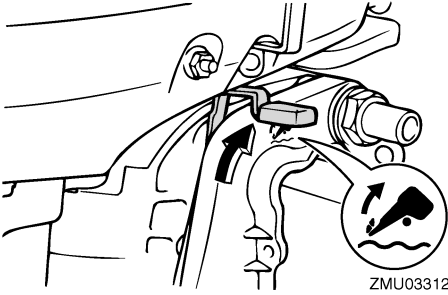
### Toimintaohje

1. Aseta vaihdevipu vapaa-asentoon.

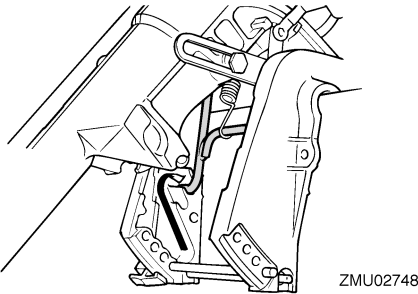


# Käyttö

2. Aseta kippauksen lukitusvipu vapautus-/yläasentoon.



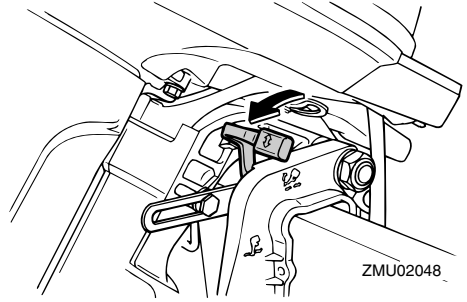
3. Kippaa moottoria hieman ylöspäin. Kippauksen kannatintanko lukkiutuu automaattisesti tukien perämootorin osittain kipattuun asentoon.



## HUOMAA:

Tässä perämootorissa on kaksi asentoa matlan veden ajoa varten.

4. Voit palauttaa perämootorin normaaliin käyttöasentoon siirtämällä vaihdevivun vapaa-asentoon ja siirtämällä sitten kippauksen lukitusvivun lukitus-/ala-asentoon.



5. Kippaa perämootoria hieman ylöspäin, kunnes kippauksen kannatintanko palautuu automaattisesti vapautusasentoonsa.
6. Laske sitten perämoottori hitaasti normaaliin asentoon.

LMU28193

## Ajaminen muissa oloissa

### Ajaminen suolavedessä

Kun perämootoria on käytetty suolavedessä, huuhtelee jäähdytyskanavat makealla vedellä, jotta ne eivät tukkeutuisi. Huuhtelee myös perämootorin ulkopuoli makealla vedellä. Jos mahdollista, huuhtelee myös moottoriosan moottorikopan alapuolelta.

### Ajaminen erittäin sameassa tai mutaisessa vedessä

Yamaha suosittelee lisävarusteena saatavan kromatun vesipumppusarjan (saatavana V4-moottoreihin ja suurempiin moottoreihin), jos perämootoria käytetään erittäin sameassa tai mutaisessa vedessä.

### Ajaminen happamassa vedessä

Joillakin alueilla vesi voi olla hyvin hapanta. Kun perämootoria on käytetty tällaisessa vedessä, huuhtelee jäähdytyskanavat makealla vedellä syöpymisen estämiseksi. Huuhtelee myös perämootorin ulkopuoli makealla vedellä.

LMU31480

## Tekniset tiedot

### HUOMAA:

“(AL)”-merkintä alla olevissa teknisissä tiedoissa edustaa numeroarvoa, kun asennettuna on alumiinipotkuri.

Vastaavasti “(SUS)”-merkintä edustaa arvoa, kun asennettuna on teräspotkuri, ja “(PL)”-merkintä edustaa arvoa, kun asennettuna on muovipotkuri.

LMU28219

### Mitat:

- Kokonaispituus:  
873 mm (34.4 in)
- Kokonaisleveys:  
332 mm (13.1 in)
- Kokonaiskorkeus S:  
1040 mm (40.9 in)
- Kokonaiskorkeus L:  
1167 mm (45.9 in)
- Perälaudan korkeus S:  
440 mm (17.3 in)
- Perälaudan korkeus L:  
567 mm (22.3 in)
- Paino (AL) S:  
36.0 kg (79 lb)
- Paino (AL) L:  
37.5 kg (83 lb)

### Suorituskyky:

- Suurimman kaasun käyntinopeusalue:  
4500–5500 r/min
- Enimmäisteho:  
15FMH 11.0 kW/5000 r/min (15 hv/5000 r/min)  
9.9FMH 7.3 kW/5000 r/min (9.9 hv/5000 r/min)
- Joutokäyntinopeus (vaihte vapaalla):  
750 ±50 r/min

### Moottori:

- Tyyppi:  
2-tahtinen L
- Sylinteritilavuus:  
246.0 cm<sup>3</sup>
- Halkaisija × isku:  
56.0 × 50.0 mm (2.20 × 1.97 in)

Sytytysjärjestelmä:

CDI

Sytytystulppa (NGK):

BR7HS-10

Sytytystulpan kärkiväli:

0.9–1.0 mm (0.035–0.039 in)

Hallintajärjestelmä:

Ohjaukakahva

Käynnistysjärjestelmä:

Käsiikäyttöinen

Käynnistuksen kaasutusjärjestelmä:

Rikastinläppä

Vaihtovirtalaturin teho:

80 W

### Vetoyksikkö:

Vaihdekahvan asennot:

Ajo-vapaa-peruutus

Välityssuhde:

2.08 (27/13)

Trimmeri- ja kippijärjestelmä:

Käsiikäyttöinen kippi

Potkurimerkki:

J

### Polttoaine ja öljy:

Suosittelut polttoaine:

Lyijytön normaali bensiini

Pienin oktaaniluku (RON):

90

Polttoainesäiliön tilavuus:

25.0 L (6.61 US gal) (5.50 Imp.gal)

Suosittelu moottoriöljy:

YAMALUBE-2-tahtiperämoottoriöljyä

Polttoaineen ja moottoriöljyn suhde:

Matalaoktaaninen bensiini:

100 :1

Voitelu:

Esisekoitettu polttoaine ja öljy

Suosittelu vaihteistoöljy:

Hypoidivaihteistoöljy SAE#90

Vaihteistoöljyn määrä:

250.0 cm<sup>3</sup> (8.45 US oz) (8.82 Imp.oz)

### Tiukkausmomentti:

Sytytystulppa:

25.0 Nm (18.4 ft-lb) (2.55 kgf-m)

Potkurimutteri:

17.0 Nm (12.5 ft-lb) (1.73 kgf-m)

# Kunnossapito

## Käyntiääni- ja värinätaaso:

Äänenpainetaso käyttöpaikassa (ICOMIA 39/94 ja 40/94):

85.2 dB(A)

Äänen tehotaso (ICOMIA 39/94 ja 40/94):

92.1 dB(A)

Tärinä ohjauskahvassa (ICOMIA 38/94):

Tärinä ohjauskahvassa on alle 2.5 m/s<sup>2</sup>

LMU28223

## Perämootorin kuljettaminen ja varastointi

LWM00690

### **VAROITUS**

- Vuotava polttoaine aiheuttaa tulipalon vaaran. Ehkäise polttoaineen vuotamisen perämootorin kuljettamisen ja säilyttämisen aikana sulkemalla korvausilmaruuvi ja polttoainehana.
- OLE HUOLELLINEN kuljettaessasi polttoainesäiliötä veneessä tai autossa.
- ÄLÄ täytä polttoaineastiaa aivan täyteen. Bensiini laajenee huomattavasti lämmitessään, mikä voi aiheuttaa painetta polttoaineastiaan. Tämä voi johtaa polttoaineen vuotamiseen ja aiheuttaa tulipalovaaran.

LWM00700

### **VAROITUS**

Älä koskaan liiku vaihteistoyksikön alla moottorin ollessa kipattuna ylös, vaikka moottori olisikin tuettu tukitangolla. Jos perämoottori putoaa vahingossa, seurauksena voi olla vakavia vammoja.

LCM00660

### **TÄRKEÄÄ:**

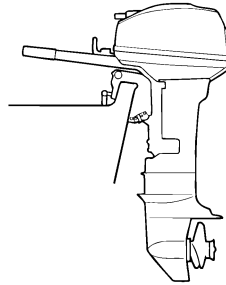
Älä käytä kippauksen kannatinvipua tai -nuppia veneen trailerikuljetuksen aikana. Tärinä voi irrottaa kippauksen kannattimen ja perämoottori voi pudota ala-asentoon. Jos moottoria ei voi pitää

trailerikuljetuksen aikana normaalissa käyttöasennossa, tue se yläasentoon tarkoitukseen soveltuvalla lisätuella.

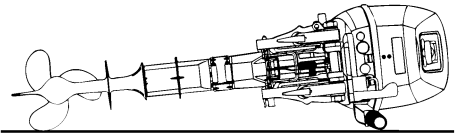
Perämootorin on oltava normaalissa käyttöasennossa trailerikuljetuksen ja säilyttämisen aikana. Jos tämä ei ole mahdollista trailerin pienen maavaran takia, tue perämoottori riittävällä tukilaitteella ja kippaa se kuljetuksen ajaksi ylös. Lisätietoja saat Yamaha-jälleenmyyjältä.

## Kiinnityskäsiruuveilla varustetut mallit

Kun perämoottoria kuljetetaan tai säilytetään veneestä irrotettuna, pidä se kuvassa esitetyssä asennossa.



ZMU02796



ZMU02458

## HUOMAA:

Suojaa perämoottori asettamalla sen alle pyyhe tai vastaava.

LMU30272

## Perämootorin varastoiminen

Jos Yamaha-perämootoria säilytetään käyttämättömänä pitkiä aikoja (2 kuukautta tai kauemmin), on tärkeää suorittaa joitakin toimenpiteitä ennen säilytystä. Muussa tapauksessa perämootori voi vahingoittua.

Perämootori on suositeltavaa viedä huollettavaksi valtuutettuun Yamaha-liikkeeseen ennen sen siirtämistä säilytykseen. Käyttäjä voi kuitenkin ilman erikoistyökaluja itse tehdä alla mainitut toimenpiteet.

LCM01411

### TÄRKEÄÄ:

- Älä laita perämootoria kyljelleen, ennen kuin jäähdytysvesi on tyhjenetty kokonaan. Muussa tapauksessa pakokanavan kautta voi päästä vettä sylinteriin, mikä aiheuttaa ongelmia.
- Säilytä perämootoria suoralta aurinгонpaisteelta suojattuna kuivassa paikassa, jossa on hyvä ilmanvaihto.

LMU28303

## Toimintaohje

LMU28332

## Huunteleminen koekäyttöaltaassa

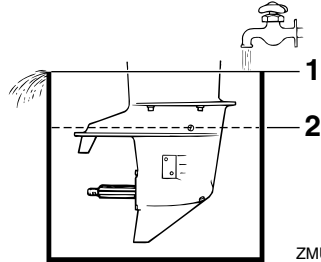
LCM00300

### TÄRKEÄÄ:

Älä käytä moottoria ilman, että siihen syötetään jäähdytysvettä. Muussa tapauksessa moottorin vesipumppu voi vahingoittua tai moottori voi ylikuumentua ja vahingoittua. Varmista ennen moottorin käynnistämistä, että jäädytysveden ottoaukkoihin tulee vettä.

1. Pese perämootorin runko makealla vedellä. Lisätietoja on sivulla 33.
2. Irrota polttoaineletku perämoottorista tai sulje polttoainehana (jos on).
3. Irrota moottorin yläkoppa ja äänenvaimenninsuojus. Irrota potkuri.

4. Asenna perämootori koekäyttöaltaan. Täytä allas makealla vedellä niin, että veden pinta on antikavitaatiolevyn yläpuolella.



1. Veden pinta
2. Veden pinnan alin taso

LCM00290

### TÄRKEÄÄ:

Moottori voi leikata kiinni, jos makean veden pinta on antikavitaatiolevyn alapuolella tai jos altaassa on liian vähän vettä.

5. Jäähdytysjärjestelmä on huuhdeltava, jotta suola, hiekka tai lika ei tukkisi sitä. Lisäksi moottori on suojattava ruostumiselta sumuttamalla tai voitelemalla. Suorita huunteleminen ja sumuttaminen samalla kertaa.

LWM00090

### VAROITUS

- Älä koske sähköosiin tai irrota niitä käynnistyksen tai käytön aikana.
- Pidä kädet, hiukset ja vaatteet kaukana vauhtipyörästä ja muista liikkuvista osista moottorin ollessa käynnissä.

6. Käytä moottoria joutokäynnillä muutama minuutin ajan vaihde vapaalla.
7. Sumuta juuri ennen moottorin sammuttamista nopeasti "suojaöljyä" vuorotellen kumpaankin kaasuttimeen tai äänenvaimenninsuojuksen sumutusöljyreikään

# Kunnossapito

(jos on). Kun sumutus suoritetaan oikein, moottori alkaa savuttaa voimakkaasti ja lähes sammuu.

8. Irrota perämoottori koekäyttöaltaasta.
9. Asenna äänenvaimenninsuojus tai suojaöljyreian tulppa ja yläkoppa.
10. Jos ”suojaöljyä” ei ole käytettävissä, käytä moottoria joutokäynnillä, kunnes polttoainejärjestelmä tyhjenee ja moottori pysähtyy.
11. Tyhjennä kaikki jäähdytysvesi moottorista. Puhdista runko huolellisesti.
12. Jos ”suojaöljyä” ei ole käytettävissä, irrota sytytystulppa tai -tulpat. Kaada kuhunkin sylinteriin teelusikallinen puhdasta moottoriöljyä. Pyöritä moottoria käsin. Asenna sytytystulppa tai -tulpat paikoilleen.
13. Tyhjennä polttoaine polttoainesäiliöstä.

## HUOMAA:

Säilytä polttoainesäiliötä suoralta auringonpaisteelta suojattuna kuivassa paikassa, jossa on hyvä ilmanvaihto.

LMU28402

## Voitelu

1. Asenna sytytystulppa tai -tulpat ja tiukka ne oikeaan momenttiin. Lisätietoja sytytystulppien asentamisesta on sivulla 36.
2. Vaihda vaihteistoöljy. Katso ohjeet kohdasta 41. Tarkista, onko öljyssä vettä, mikä on merkki vuotavasta tiivisteestä. Vuotava tiiviste on vaihdettava valtuutetussa Yamaha-liikkeessä ennen moottorin käyttämistä.
3. Lisää rasvaa kaikkiin rasvanippoihin. Lisätietoja on sivulla 36.

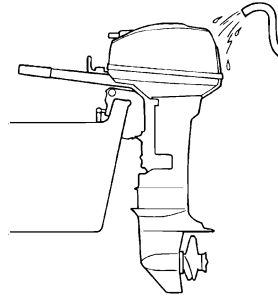
## HUOMAA:

Moottori on suositeltavaa suojata ennen pitkäaikaista säilytystä sumuttamalla siihen öljyä. Kysy Yamaha-liikkeestä tietoja sumutusöljystä ja sen käyttämisestä.

LMU28450

## Perämoottorin puhdistaminen

Pese käytön jälkeen moottorin ulkopinnat puhtaalla vedellä. Huuhtelee jäähdytysjärjestelmä makealla vedellä.



ZMU02411

## HUOMAA:

Katso jäähdytysjärjestelmän huuhteluohjeet sivulta 31.

LMU28460

## Moottorin maalipinnan tarkistaminen

Tarkista, onko perämoottorissa naarmuja, kolhuja tai hilseilevää maalia. Kohdat, joiden maalipinta on vahingoittunut, syöpyvät muita osia helpommin. Puhdista ja maalaa nämä kohdat tarvittaessa. Voit hankkia paikkausmaalia Yamaha-jälleenmyyjältä.

LMU28478

## Määräaikaiset huoltotoimet

LWM01071



**Pysäytä aina moottori ennen huoltotoimien suorittamista, ellei ohjeissa erikseen kehoiteta käynnistämään moottoria. Jos sinulla ei ole kokemusta moottorin huolto-**

## toimien suorittamisesta, toimita moottori huollettavaksi Yamaha-liikkeeseen tai muuhun valtuutettuun huoltoliikkeeseen.

LMU28511

### Varaosat

Käytä moottorissa ainoastaan alkuperäisiä Yamaha-varaosia tai osia, joiden muotoilu ja laatu vastaavat alkuperäisosa. Huonolaatu-

LMU28522

### Huoltoaikataulu

Huoltotoimien väli on aina mukautettava käyttöolojen mukaan, mutta alla oleva taulukko sisältää huoltotoimien yleisaikataulun. Katso kunkin käyttäjän suoritettavaksi tarkoitettujen toimenpiteiden kuvaus tämän luvun asianmukaisista kohdista.

### HUOMAA:

Jos moottoria käytetään suolavedessä tai erittäin sameassa tai mutaisessa vedessä, moottori on huuhdeltava jokaisen käyttökerran jälkeen.

Merkintä “●” ilmaisee tarkistukset, jotka käyttäjä voi tehdä itse.

Merkintä “○” ilmaisee huoltotoimet, jotka on suoritettava Yamaha-liikkeessä.

Kohde	Toimenpiteet	1. kerran		1. kerran jälkeen	
		10 tuntia (1 kuukausi)	50 tuntia (3 kuukautta)	100 tuntia (6 kuukautta)	200 tuntia (1 vuosi)
Anodi(t) (ulkoiset)	Tarkastus/vaihto		●/○	●/○	
Anodi(t) (sisäiset)	Tarkastus/vaihto				○
Jäähdytysvesikanavat	Puhdistus		●	●	
Yläkopan kiinnike	Tarkastus				●
Polttoainesuodatin (voidaan purkaa)	Tarkastus/puhdistus	●	●	●	
Polttoainejärjestelmä	Tarkastus	●	●	●	
Polttoainesäiliö (erillinen Yamaha-polttoainesäiliö)	Tarkastus/puhdistus				●
Vaihteistoöljy	Vaihto	●		●	
Voitelukohdat	Voitelu			●	
Joutokäyntinopeus (kaasutinmallit)	Tarkastus	●/○		●/○	
Potkuri ja sokka	Tarkastus/vaihto		●	●	
Vaihdetanko/vaihdevaijeri	Tarkastus/säätö				○

# Kunnossapito

Kohde	Toimenpiteet	1. kerran		1. kerran jälkeen	
		10 tuntia (1 kuukau- si)	50 tuntia (3 kuu- kautta)	100 tuntia (6 kuu- kautta)	200 tuntia (1 vuosi)
Termostaatti	Tarkastus/vaihto				<input type="radio"/>
Kaasutanko/kaasuvai- jeri/kaasuttimen ajoitus	Tarkastus/säätö				<input type="radio"/>
Vesipumppu	Tarkastus/vaihto				<input type="radio"/>
Sytytystulppa tai -tulpat	Puhdistus/säätö/vaihto	<input checked="" type="radio"/>	<input checked="" type="radio"/>	<input checked="" type="radio"/>	



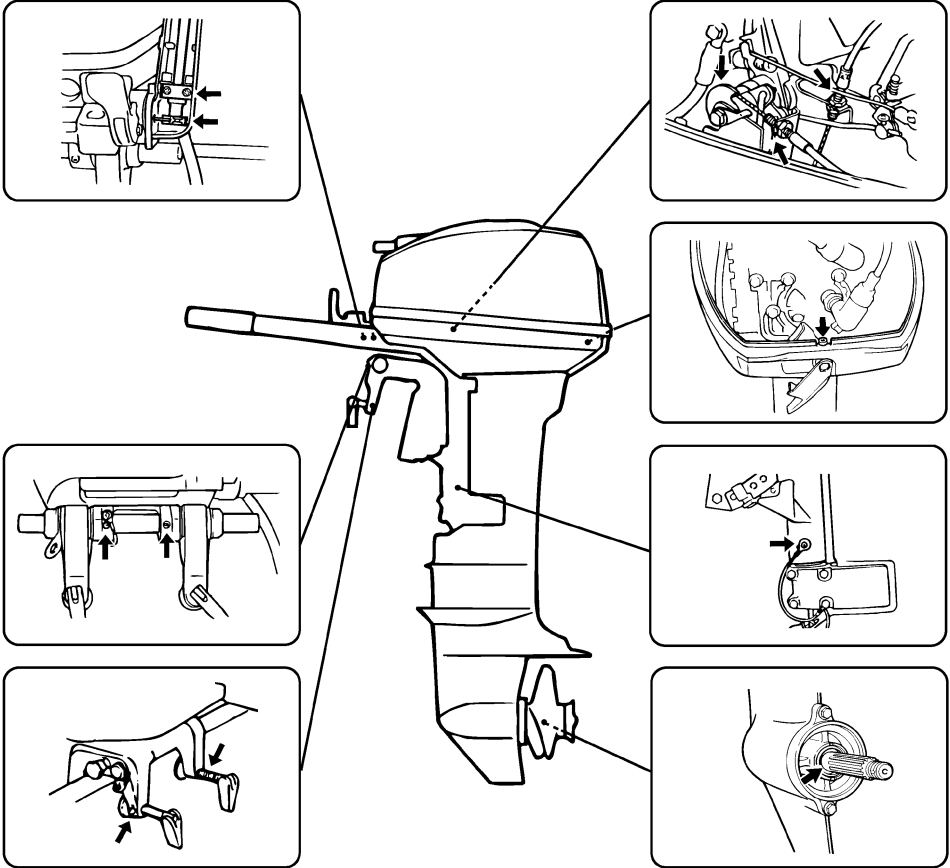
LMU28941

## Voitelu

Yamaha-rasva A (vedenkestävä rasva)

Yamaha-rasva D (korroosionkestävä rasva, potkuriakselia varten)

9.9F, 15F



ZMU03315

LMU28953

## Sytytystulpan puhdistaminen ja säättäminen

LWM00560

### **VAROITUS**

Varo vahingoittamasta eristettä asentaessasi ja irrottaessasi sytytystulppaa. Vahingoittunut eriste voi aiheuttaa ulkoista

kipinöintiä, mikä voi aiheuttaa räjähdyksen tai tulipalon.

LWM01550

### **VAROITUS**

Moottori voi olla erittäin kuuma juuri sen sammuttamisen jälkeen. Ole varovainen, jotta et polta itseäsi tai anna kenenkään

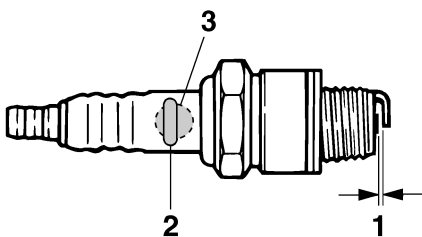
# Kunnossapito

**muun polttaa itseään. Voit välttää palovammavaaran käsittelemällä moottoria vasta, kun se on jäähtynyt.**

Sytytystulppa on moottorin tärkeä osa, ja se on helppo tarkistaa. Sytytystulpan kunnosta voidaan päätellä joitakin tietoja moottorin kunnosta. Jos esimerkiksi keskielektrodin posliinieriste on erittäin valkoinen, se voi olla merkki siitä, että kyseisessä sylinterissä on imuilmavuoto tai kaasuttimeen liittyvä ongelma. Älä yritä määrittää vikoja itse. Vie sen sijaan perämoottori tarkistettavaksi Yamaha-liikkeeseen. Sytytystulppa on irrotettava ja tarkistettava säännöllisesti, koska kuumuus ja palamisjäähmät aiheuttavat vähitellen sytytystulpan rikkoutumisen ja murentumisen. Jos elektrodi rapautuu voimakkaasti tai siihen kertyy paljon hiilijäämiä ja muita palamisjäänteitä, sytytystulppa on vaihdettava.

Vakiosytytystulppa:  
BR7HS-10

Ennen kuin asennat sytytystulpan, mittaa sen kärkiväli lankarakotulkilla. Säädä kärkiväliä tarvittaessa.



ZMJ02179

1. Sytytystulpan kärkiväli
2. Sytytystulpan osanumero
3. Sytytystulpan tunnistus (NGK)

Sytytystulpan kärkiväli:  
0.9–1.0 mm (0.035–0.039 in)

Puhdista aina tiivisteen pinta ja käytä uutta tiivistettä asentaessasi sytytystulppaa. Puhdista kierteet pyyhkimällä ja tiukkaa sytytystulppa oikeaan momenttiin.

Sytytystulpan momentti:  
25.0 Nm (18.4 ft-lb) (2.55 kgf-m)

## HUOMAA:

Jos sytytystulppaa asennettaessa käytävissä ei ole momenttiavainta, se voidaan tiukata suurin piirtein oikeaan momenttiin tiukkaamalla se ensin niin tiukalle kuin ilman työkaluja on mahdollista ja kiertämällä sitä kiinni vielä 1/4 - 1/2 kierrosta. Sytytystulppa on tiukattava oikeaan momenttiin momenttiavaimella heti, kun se on mahdollista.

LMU28962

## Polttoainejärjestelmän tarkistaminen

LWM00060



**Bensiini ja bensiinihöyryt ovat erittäin syttyviä ja räjähtäviä. Huolehdi siitä, että lähistöllä ei ole kipinöitä, palavia savukkeita, avotulta tai muita syttymislähteitä.**

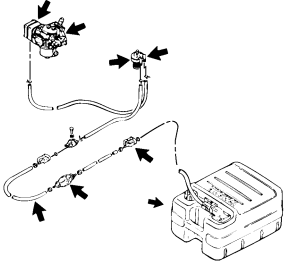
LWM00910



**Vuotava polttoaine aiheuttaa tulipalon ja räjähdysvaaran.**

- Tarkista säännöllisesti, että moottorissa ei ole polttoainevuotoja.
- Jos havaitset polttoainevuotoja, toimita moottori korjattavaksi valtuutettuun huoltoliikkeeseen. Virheelliset korjaukset voivat heikentää perämoottorin käytöturvallisuutta.

Tarkista, että polttoaineletkuissa ei ole vuotoja, halkeamia tai vikoja. Jos havaitset vian, korjauta se välittömästi Yamaha-huollossa tai muussa valtuutetussa huoltoliikkeessä.



ZMU02750

## Tarkistuskohdat

- Polttoainejärjestelmän osien vuodot
- Polttoaineletkun liitoksen vuodot
- Polttoaineletkun halkeamat ja muut vauriot
- Polttoaineliittimen vuodot

LMU28980

## Polttoainesuodattimen tarkastaminen

LWM00310

### **VAROITUS**

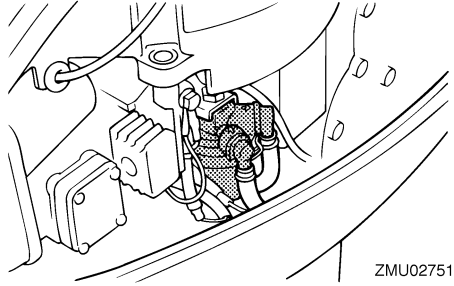
**Bensiini on erittäin syttyvää ja bensiinihöyryt ovat syttyviä ja räjähtäviä.**

- Jos olet epävarma tämän toimen suorittamisesta, kysy neuvoja Yamaha-jälleenmyyjältä.
- Älä tee tätä toimenpidettä moottorin ollessa kuuma tai käynnissä. Anna moottorin jäähtyä.
- Polttoainesuodattimessa on polttoainetta. Huolehdi siitä, että lähistöllä ei ole kipinöitä, palavia savukkeita, avotulta tai muita syttymislähteitä.
- Tämän toimenpiteen aikana voi roiskua hieman polttoainetta. Imeytä valuva polttoaine kangasliinaan. Pyyhi kaikki roiskunut polttoaine välittömästi.
- Polttoainesuodatin on koottava huolellisesti asettamalla O-rengas, suodatinmalja ja letkut paikoilleen. Virheellinen kokoaminen tai asentaminen voi aiheuttaa polttoainevuodon, mikä voi johtaa tulipalo- tai räjähdysvaaraan.

LMU29001

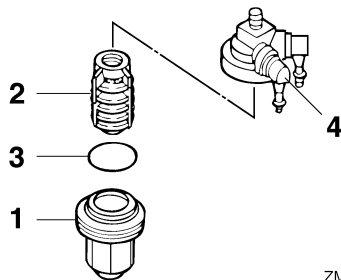
## Polttoainesuodattimen puhdistaminen

1. Irrota mutteri, jolla polttoainesuodatinkonaisuus on kiinnitetty (ei kaikissa malleissa).



ZMU02751

2. Avaa kiertämällä suodatinmalja ja imeytävä vuotava polttoaine liinaan.
3. Irrota suodatinelementti ja pese se liuottimessa. Anna sen kuivua. Tarkista, että suodatinelementti ja O-rengas ovat hyvässä kunnossa. Vaihda ne tarvittaessa. Jos polttoaineessa on yhtään vettä, erillinen Yamaha-polttoainesäiliö tai muut polttoainesäiliöt pitää tarkistaa ja puhdistaa.



ZMU02752

1. Suodatinmalja
2. Suodatinelementti
3. O-rengas
4. Suodatinkotelo

# Kunnossapito

- Asenna suodatinelementti takaisin maljaan. Varmista, että O-renkas on paikallaan maljassa. Tiukkaa kiertämällä malja suodatinkoteloon.
- Kiinnitä suodatinkokonaisuus kiinnikkeeseen niin, että polttoaineletkut ovat kiinni suodatinkokonaisuudessa.
- Käynnistä moottori ja tarkista, ettei suodattimessa ja letkuissa ole vuotoja.

LMU29041

## Joutokäyntinopeuden tarkistaminen

LWM00451

### **VAROITUS**

- Älä koske sähköosiin tai irrota niitä käynnistyksen tai käytön aikana.
- Pidä kädet, hiukset ja vaatteet kaukana vauhtipyörästä ja muista liikkuvista osista moottorin ollessa käynnissä.

LCM00490

### **TÄRKEÄÄ:**

Perämoottorin on oltava vedessä tämän toimenpiteen aikana. Huuhteluliittimen tai koekäyttöaltan käyttäminen on mahdollista.

Tässä toimenpiteessä on käytettävä tarkkuuskäyntinopeusmittaria. Tulokset voivat vaihdella sen mukaan, suoritetaanko testaus huuhtelulaitteistoa käyttämällä, koekäyttöaltaassa vai perämoottorin ollessa vedessä.

- Käynnistä moottori ja anna sen lämmetä vaihde vapaalla, kunnes käynti on tasais-ta.

### **HUOMAA:**

Joutokäyntinopeuden tarkistaminen oikein on mahdollista vain silloin, kun moottori on käyntilämpötilassa. Jos moottori ei ole lämmennyt kunnolla, joutokäyntinopeus on normaalia suurempi. Ota yhteyttä Yamaha-huoltoon tai muuhun valtuutettuun huoltoliikkeeseen, jos

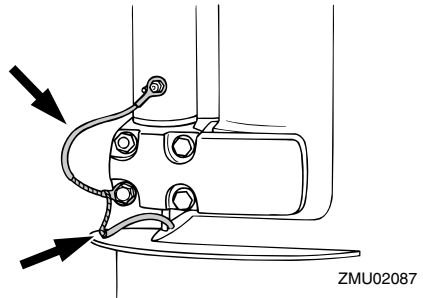
kohtaat ongelmia joutokäyntinopeuden tarkistamisessa tai jos joutokäyntinopeutta pitää säätää.

- Varmista, että joutokäyntinopeus on oikea. Katso tietoja joutokäyntinopeudesta sivulta 30.

LMU29112

## Johdinten ja liittimien tarkistaminen

- Tarkista, että kaikki maattojohtimet ovat tiukasti paikoillaan.
- Tarkista, että kaikki liittimet ovat tiukasti paikoillaan.



LMU29120

## Pakokaasuvuodot

Käynnistä moottori ja tarkista, että pakokannen, sylinterikannen ja sylinterirungon välisissä liitoksissa ei ole pakokaasuvuotoja.

LMU29130

## Vesivuodot

Käynnistä moottori ja tarkista, että pakokannen, sylinterikannen ja sylinterirungon välisissä liitoksissa ei ole vesivuotoja.

LMU32110

## Potkurin tarkistaminen

LWM01610

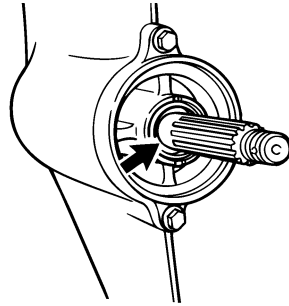
### **VAROITUS**

Oleskelu potkurin läheisyydessä voi johtaa vakavaan vammautumiseen, jos moottori käynnistyy vahingossa.

- Irrota sytytystulppien hatut sytytystulppista ennen potkurin tarkistamista, irrottamista tai asentamista. Aseta lisäksi vaihdevipu vapaa-asentoon, kierrä virta-

avain "OFF" (pois päältä) -asentoon ja irrota avain sekä irrota naru moottorin turvakytimestä Jos veneessä on akun päävirtakytkin, katkaise päävirta siitä.

- Älä pidä potkuria paikallaan käsin avatessasi tai tiukatessasi potkurin mutteria. Estä potkurin pyöriminen asettamalla puupalikka antikavitaatiolevyn ja potkurin väliin.



ZMU02274

- Tarkista, että potkuriakselin öljytiiviste on ehjä.

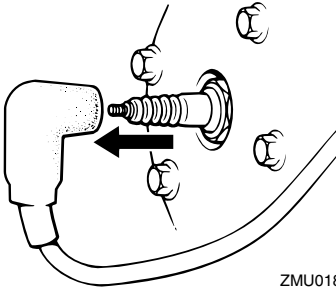
LMU30661

## Potkurin irrottaminen

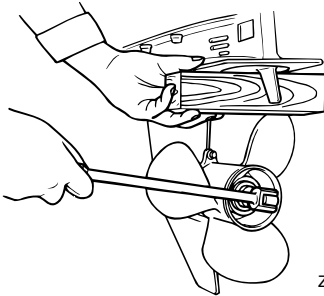
LMU29195

### Uramallit

1. Suorista sokka ja vedä se ulos pihdeillä.
2. Irrota potkurimutteri, aluslevy ja välikappale (jos on).



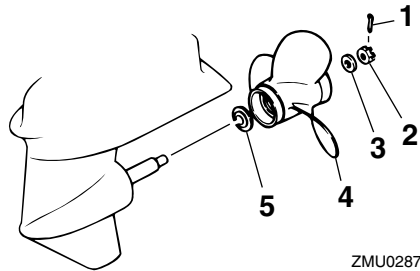
ZMU01896



ZMU01897

### Tarkistuskohdat

- Tarkista, onko potkurin lavoissa kulumia, kavitoinnin aiheuttamaa kulumista tai muita vaurioita.
- Tarkista, että potkuriakseli on ehjä.
- Tarkista onko urituksessa kulumia tai vaurioita.
- Tarkista, ettei potkuriakselin ympärille ole kiertynyt kalastussiimaa.



ZMU02877

1. Sokka
  2. Potkurimutteri
  3. Aluslevy
  4. Potkuri
  5. Painealuslaatta
3. Irrota potkuri ja painealuslaatta.

# Kunnossapito

LMU30671

## Potkurin asentaminen

LMU29231

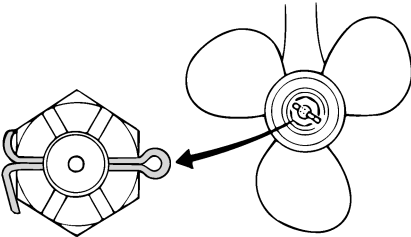
### Uramallit

LCM00340

#### TÄRKEÄÄ:

- Muista asentaa painealuslaatta ennen potkurin asentamista. Muussa tapauksessa vaihteistokotelo ja potkurin napa voivat vahingoittua.
- Asenna uusi sokka ja taivuta sen päät huolellisesti. Muussa tapauksessa potkuri voi käytön aikana irrota ja kadota.

1. Voitele potkuriakseli Yamaha-venerasvalla tai korroosionkestävällä rasvalla.
2. Asenna välikappale (tarvittaessa), painealuslaatta ja potkuri potkuriakselille.
3. Asenna välikappale (jos on) ja aluslevy. Tiukkaa potkurin mutteri ilmoitettuun momenttiin.
4. Kohdistä potkurin mutteri potkuriakselin reiän kanssa. Aseta uusi sokka reikään ja taivuta sokan päät.



ZMU01805

#### HUOMAA:

Jos potkurin mutteri ei ole kohdakkain potkuriakselin reiän kanssa, kun mutteri on tiukattu määrättyyn momenttiin, kohdistä mutteri reikään tiukkaamalla sitä hieman lisää.

LMU29282

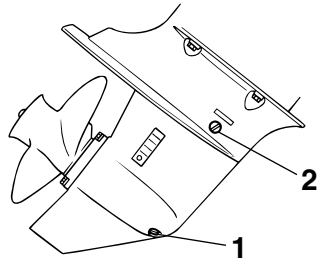
## Vaihteistoöljyn vaihtaminen

LWM00800

### VAROITUS

- Varmista, että perämoottori on kiinnitetty tiukasti perälautaan tai tukevaan telineeseen. Voit loukkaantua vakavasti, jos perämoottori putoaa päällesi.
- Älä koskaan oleskele vaihteistoyksikön alapuolella perämoottorin ollessa kipattuna ylös, vaikka kippauksen kannatinvipu tai -nuppi olisikin lukittuna. Jos perämoottori putoaa vahingossa, seurauksena voi olla vakavia vammoja.

1. Kippaa perämoottori asentoon, jossa vaihteistoöljyn tyhjennystulppa on mahdollisimman alhaalla.
2. Aseta tarkoitukseen sopiva astia pyörätökotelon alle.
3. Irrota vaihteistoöljyn tyhjennystulppa ja tiiviste.



ZMU02064

1. Vaihteistoöljyn tyhjennystulppa
2. Öljytason tarkastustulppa

#### HUOMAA:

- Jos vaihteistoöljyn tyhjennystulppa on magneettinen, poista tulpasta kaikki metallihiukaset ennen sen asentamista takaisin paikalleen.
- Käytä aina uusia tiivisteitä. Älä käytä irrotettuja tiivisteitä uudelleen.

4. Irrota öljytason tarkastustulppa ja tiiviste, jotta kaikki öljy valuisi pois.

LCM00710

## TÄRKEÄÄ:

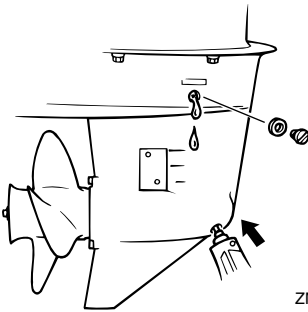
Tarkista käytetty öljy sen tyhjentämisen jälkeen. Jos öljy on maitomaista, vaihteistokoteloon pääsee vettä, mikä voi vahingoittaa vaihteistoa. Kysy Yamaha-liikkeestä tietoja vaihteistoyksikön tiivisten korjaamisesta.

## HUOMAA:

Yamaha-liikkeestä saat tietoja jäteöljyn hävittämisestä paikallisten määräysten mukaan.

5. Kun perämoottori on pystyasennossa, lisää vaihteistoöljyä vaihteistoöljyn tyhjenytulpan aukkoon suoraan putkilosta tai voitelupuristimen avulla.

Suosittelut vaihteistoöljy:  
Hypoidivaihteistoöljy SAE#90  
Vaihteistoöljyn määrä:  
250.0 cm<sup>3</sup> (8.45 US oz) (8.82 Imp.oz)



ZMU02065

6. Aseta öljytason tarkastustulppaan uusi tiiviste. Kun öljyä alkaa valua öljytason tarkastustulpan reiästä, asenna öljytason tarkastustulppa ja tiukka se.
7. Aseta vaihteistoöljyn tyhjenytulppaan uusi tiiviste. Asenna vaihteistoöljyn tyhjenytulppa paikalleen ja tiukka se.

LMU29302

## Polttoainesäiliön puhdistaminen

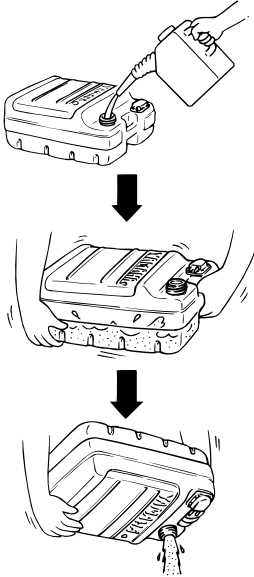
LWM00920

### **VAROITUS**

Bensiini on erittäin syttyvää ja bensiinihöyryt ovat syttyviä ja räjähtäviä.

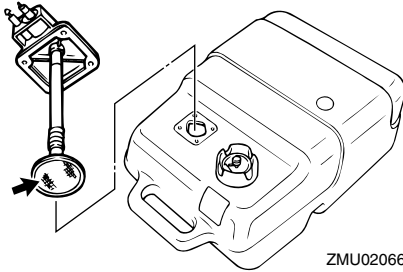
- Jos olet epävarma tämän toimen suorittamisesta, kysy neuvoja Yamaha-jälleenmyyjältä.
- Huolehdi polttoainesäiliötä puhdistaesasi siitä, että lähistöllä ei ole kipinöitä, palavia savukkeita, avotulta tai muita syttymislähteitä.
- Irrota polttoainesäiliö veneestä ennen sen puhdistamista. Työskentele ainoastaan ulkona tilassa, jossa on hyvä ilmanvaihto.
- Pyyhi kaikki roiskunut polttoaine välittömästi.
- Kokoa polttonestesäiliö huolellisesti. Virheellinen kokoaminen voi aiheuttaa polttoainevuodon, mikä voi johtaa tulipalo- tai räjähdysvaaraan.
- Hävitä vanha bensiini noudattamalla paikallisia jätehuoltomääräyksiä.

1. Tyhjennä polttoainesäiliö bensiiniä varten tarkoitettuun astiaan.
2. Kaada säiliöön pieni määrä tarkoitukseen soveltuvaa liuotinta. Asenna tulppa ja ravista säiliötä. Tyhjennä kaikki liuotin säiliöstä.



ZMU03231

3. Irrota ruuvit, joilla polttoaineletkun liitos on kiinnitetty. Vedä koko liitinkokonaisuus ulos säiliöstä.



ZMU02066

4. Puhdista suodatin (sijaitsee imuputken päässä) tarkoitukseen sopivalla puhdistusliuottimella. Anna suodattimen kuivua.
5. Uusi tiiviste. Asenna polttoaineletkun liitos osineen ja tiukka ruuvit huolellisesti.

LMU29312

**Anodien tarkistaminen ja vaihtaminen**  
Yamaha-perämoottorit on suojattu korroosiolta syöpyvillä anodeilla. Tarkista ulkoiset anodit säännöllisesti. Irrota karsta anodien pinnasta. Lisätietoja ulkoisten anodien vaihtamisesta saat Yamaha-liikkeestä.

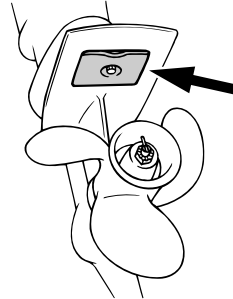
LCM00720

## **TÄRKEÄÄ:**

**Älä maalaa anodeja, koska maali estää anodien toiminnan.**

## **HUOMAA:**

Tarkista ulkoisiin anodeihin kytketyt maattojohtimet (jos on). Lisätietoja moottoriin kiinnitettyjen sisäisten anodien tarkistamisesta ja vaihtamisesta saat Yamaha-liikkeestä.



ZMU02067

LMU29391

## **Yläkopan tarkistaminen**

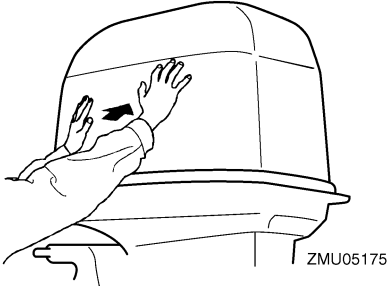
LCM01650

## **TÄRKEÄÄ:**

**Tarkista, että moottorikoppa on tiukasti kiinni ja ettei siinä ole rakoja. Jos koppa on löysästi tai huonosti paikallaan, moottoriin voi päästä vettä.**

Tarkista yläkopan kiinnitys työntämällä koppaa molemmiin käsiin. Jos yläkoppa on löysällä, korjauta se Yamaha-liikkeessä.



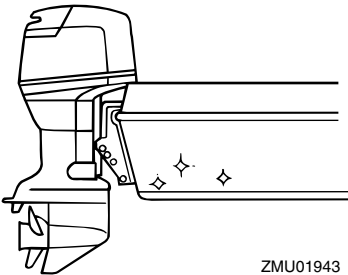


LMU29400

## Veneen pohjan maalaaminen

Rungon pitäminen puhtaana parantaa veneen suorituskykyä. Veneen pohja on pidettävä mahdollisimman puhtaana levistä ja merirokosta. Tarvittaessa veneen pohjan voi suojata hyväksytyllä pohjan suojamaalilla, joka estää pintoihin kiinnittyvien eliöiden kasvua.

Älä käytä kuparia tai grafiittia sisältäviä suojamaaleja. Nämä maalit voivat nopeuttaa moottorin syöpmistä.



## Vianetsintä

Polttoaine-, puristus- tai sytytysjärjestelmän toimintahäiriö voi vaikeuttaa käynnistystä, heikentää tehoa tai aiheuttaa muita ongelmia. Tässä kohdassa kuvataan perustarkistukset ja mahdolliset korjaustoimet. Vianetsintäohjeet kattavat kaikki Yamaha-perämoottorit. Tämän vuoksi kaikki ohjeet eivät ehkä koske omaa malliasi.

Jos perämoottoria on korjattava, toimita se Yamaha-huoltoon.

Jos moottorivian varoitusvalo vilkkuu, ota yhteyttä Yamaha-liikkeeseen.

### Käynnistysmoottori ei toimi.

K: Onko akun varauskyky pieni?

V: Tarkista akun kunto. Käytä akkua, jonka varauskyky on suosituksen mukainen.

K: Ovatko akun liitännät löysällä tai ovat haperuneet?

V: Tiukkaa akkukaapelit ja puhdista akun navat.

K: Onko sähkökäynnistyksen rele tai sähköpiiri palanut?

V: Tarkista ylikuormituksen syy ja korjaa vika. Vaihda palaneen sulakkeen tilalle ampeeriluvultaan samankokoinen ehjä sulake.

K: Ovatko käynnistysmoottorin osat ehjiä?

V: Toimita moottori korjattavaksi Yamaha-huoltoon.

K: Onko vaihdevipu kytkettynä?

V: Siirrä vaihde vapaalle.

### Moottori ei käynnisty (käynnistysmoottori toimii).

K: Onko polttoainesäiliö tyhjä?

V: Täytä säiliö puhtaalla ja tuoreella polttoaineella.

K: Onko polttoaine likaantunutta tai vanhaa?

V: Täytä säiliö puhtaalla ja tuoreella polttoaineella.

K: Onko polttoainesuodatin tukossa?

V: Puhdista tai vaihda suodatin.

K: Suoritetaanko käynnistystoimet oikein?

V: Katso sivu 20.

K: Onko polttoainepumpussa toimintahäiriö?

V: Toimita moottori korjattavaksi Yamaha-huoltoon.

K: Ovatko sytytystulpat likaiset tai väääräntyyppiset?

V: Tarkista sytytystulpat. Puhdista sytytystulpat tai vaihda moottoriin oikeantyyppiset sytytystulpat.

K: Ovatko sytytystulppien hatut oikein paikoillaan?

V: Tarkista hatut ja aseta ne uudelleen paikoilleen.

K: Ovatko sytytyskaapelit ehjiä ja kytketty oikein?

V: Tarkista, onko kaapeleissa kulumia tai katkoksia. Tiukkaa kaikki löysät liitännät. Uusi kuluneet tai rikkinäiset kaapelit.

K: Ovatko sytytysjärjestelmän osat ehjiä?

V: Toimita moottori korjattavaksi Yamaha-huoltoon.

K: Onko moottorin turvakytkimen naru irti?

V: Kiinnitä naru.

K: Ovatko moottorin sisäiset osat ehjiä?

V: Toimita moottori korjattavaksi Yamaha-huoltoon.

## **Moottorin tyhjäkäynti on epäsäännöllistä tai moottori pysähtyy.**

K: Ovatko sytytystulpat likaiset tai vääryntyyppiset?

V: Tarkista sytytystulpat. Puhdista sytytystulpat tai vaihda moottoriin oikeantyyppiset sytytystulpat.

K: Onko polttoainejärjestelmä tukossa?

V: Tarkista, onko polttoaineletku puristuksissa tai mutkalla ja onko polttoainejärjestelmässä muita esteitä.

K: Onko polttoaine likaantunutta tai vanhaa?

V: Täytä säiliö puhtaalla ja tuoreella polttoaineella.

K: Onko polttoainesuodatin tukossa?

V: Puhdista tai vaihda suodatin.

K: Ovatko sytytysjärjestelmän osat ehjiä?

V: Toimita moottori korjattavaksi Yamaha-huoltoon.

K: Onko varoitusjärjestelmä kytkettyyn päälle?

V: Paikanna varoituksen syy ja korjaa se.

K: Onko sytytystulpan kärkiväli on oikea?

V: Tarkista kärkiväli ja säädä tarvittaessa.

K: Ovatko sytytyskaapelit ehjiä ja kytketty oikein?

V: Tarkista, onko kaapeleissa kulumia tai katkoksia. Tiukkaa kaikki löysät liitännät. Uusi kuluneet tai rikkiäiset kaapelit.

K: Onko moottorissa vaatimusten mukaista öljyä?

V: Tarkista öljy ja vaihda moottoriin vaatimusten mukainen öljy.

K: Onko termostaatti viallinen tai jumissa?

V: Toimita moottori korjattavaksi Yamaha-huoltoon.

K: Onko kaasuttimen säädöt virheelliset?

V: Toimita moottori korjattavaksi Yamaha-huoltoon.

K: Onko polttoainepumppu ehjä?

V: Toimita moottori korjattavaksi Yamaha-huoltoon.

K: Onko polttoainesäiliön korvausilmaruuvi auki?

V: Avaa korvausilmaruuvi.

K: Onko kuristinnuppi vedettynä ulos?

V: Palauta nuppi perusasentoon.

K: Onko moottorin trimmikulma liian suuri?

V: Palauta moottori normaaliin käyttöasentoon.

K: Onko kaasutin tukossa?

V: Toimita moottori korjattavaksi Yamaha-huoltoon.

K: Onko polttoaineletkun liitos kytketty väärin?

V: Kytke liitos oikein.

K: Onko kaasuläpän säätö on virheellinen?

V: Toimita moottori korjattavaksi Yamaha-huoltoon.

K: Onko akkukaapeli kytkettynä irti?

# Ratkaisuehdotus

---

V: Kytke akkukaapeli tiukasti.

## **Varoitussummeri antaa äänimerkin tai varoitusvalo palaa.**

K: Onko jäähdytysjärjestelmä tukossa?

V: Tarkista, että vedenotossa ei ole tukoksia.

K: Onko moottorin öljytaso alhainen?

V: Täytä öljysäiliö vaatimusten mukaisella öljyllä.

K: Onko sytytystulpan lämpöarvo on väärä?

V: Tarkista sytytystulppa ja asenna moottoriin oikeantyyppinen sytytystulppa.

K: Onko moottorissa vaatimusten mukaista öljyä?

V: Tarkista öljy ja vaihda moottoriin vaatimusten mukainen öljy.

K: Onko moottoriöljy on likaantunutta tai pilaantunutta?

V: Vaihda moottoriin vaatimusten mukainen uusi öljy.

K: Onko öljynsuodatin tukossa?

V: Toimita moottori korjattavaksi Yamaha-huoltoon.

K: Onko öljyn syöttö-/ruiskutuspumppussa vikaa?

V: Toimita moottori korjattavaksi Yamaha-huoltoon.

K: Onko vene kuormattu epätasaisesti?

V: Kuormaa vene niin, että se on vaaka-suorassa.

K: Onko vesipumppu tai termostaatti viallinen?

V: Toimita moottori korjattavaksi Yamaha-huoltoon.

K: Onko polttoainesuodattimen maljassa vettä?

V: Tyhjennä suodatinmalja.

## **Moottorin teho on normaalia heikompi.**

K: Onko potkuri vaurioitunut?

V: Korjauta tai vaihda potkuri.

K: Onko potkurin nousu tai halkaisija väärä?

V: Asenna oikea potkuri, jota käyttämällä perämoottoria saavuttaa suositellun käyntinopeusalueen.

K: Onko trimmikulma väärä?

V: Säädä trimmikulma oikeaksi.

K: Onko moottori asennettu väärälle korkeudelle perälautaan?

V: Asenna moottori uudelleen oikealle korkeudelle.

K: Onko varoitusjärjestelmä kytkeytynyt päälle?

V: Paikanna varoituksen syy ja korjaa se.

K: Onko veneen pohjaan kertynyt eliöitä tai levää?

V: Puhdista veneen pohja.

K: Ovatko sytytystulpat likaiset tai vääryntyyppiset?

V: Tarkista sytytystulpat. Puhdista sytytystulpat tai vaihda moottoriin oikeantyyppiset sytytystulpat.

K: Onko vaihteistokoteloon takertunut kasvillisuutta tai muita vieraita esineitä?

V: Irrota vieraat esineet ja puhdista vaihteisto-yksikkö.

K: Onko polttoainejärjestelmä tukossa?

V: Tarkista, onko polttoaineletku puristuksissa tai mutkalla ja onko polttoainejärjestelmässä muita esteitä.

K: Onko polttoainesuodatin tukossa?

V: Puhdista tai vaihda suodatin.

K: Onko polttoaine likaantunutta tai vanhaa?

V: Täytä säiliö puhtaalla ja tuoreella polttoaineella.

K: Onko sytytystulpan kärkiväli on oikea?

V: Tarkista kärkiväli ja säädä tarvittaessa.

K: Ovatko sytytyskaapelit ehjiä ja kytketty oikein?

V: Tarkista, onko kaapeleissa kulumia tai katkoksia. Tiukkaa kaikki löysät liitännät. Uusi kuluneet tai rikkiäiset kaapelit.

K: Ovatko sähköosat ehjiä?

V: Toimita moottori korjattavaksi Yamaha-huoltoon.

K: Käytetäänkö moottorissa vaatimusten mukaista polttoainetta?

V: Vaihda polttoaine vaatimusten mukaiseksi.

K: Onko moottorissa vaatimusten mukaista öljyä?

V: Tarkista öljy ja vaihda moottoriin vaatimusten mukainen öljy.

K: Onko termostaatti viallinen tai jumissa?

V: Toimita moottori korjattavaksi Yamaha-huoltoon.

K: Onko korvausilmaruuvi kiinni?

V: Avaa korvausilmaruuvi.

K: Onko polttoainepumppu ehjä?

V: Toimita moottori korjattavaksi Yamaha-huoltoon.

K: Onko polttoaineletkun liitos kytketty väärin?

V: Kytke liitos oikein.

K: Onko sytytystulpan lämpöarvo on väärä?

V: Tarkista sytytystulppa ja asenna moottoriin oikeantyyppinen sytytystulppa.

K: Onko korkeapainepumpun jakohihna viallinen?

V: Toimita moottori korjattavaksi Yamaha-huoltoon.

K: Reagoiko moottori oikein vaihdevivun asentoon?

V: Toimita moottori korjattavaksi Yamaha-huoltoon.

**Moottori tärisee voimakkaasti.**

K: Onko potkuri vaurioitunut?

V: Korjauta tai vaihda potkuri.

K: Onko potkuriakseli vaurioitunut?

V: Toimita moottori korjattavaksi Yamaha-huoltoon.

K: Onko potkuriin takertunut kasvillisuutta tai muita vieraita esineitä?

V: Irrota ja puhdista potkuri.

K: Onko moottorin kiinnityspultti on löysällä?

V: Tiukkaa pultti.

# Ratkaisuehdotus

K: Onko ohjaussarana löysällä tai vaurioitunut?

V: Tiukkaa ohjaussarana tai toimita moottori korjattavaksi Yamaha-huoltoon.

LMU29433

## Tilapäiset toimet hätätilanteessa

LMU29440

### Törmäysvauriot

LWM00870

#### VAROITUS

Ajon tai hinaamisen aikana tapahtuva törmäys voi vahingoittaa vakavasti perämoottoria. Vahingoittuneen perämoottorin käyttäminen ei ehkä ole turvallista.

Jos perämoottori osuu vedenalaiseen esteeseen, noudata seuraavia ohjeita:



1. Pysäytä moottori välittömästi.
2. Tarkista, että ohjausjärjestelmä ja kaikki muut osat ovat ehjiä. Tarkista myös, että vene on ehjä.
3. Vaikka et havaitsisikaan vaurioita, palaa lähimpään satamaan hitaasti ja varovasti.
4. Toimita perämoottori tarkistettavaksi Yamaha-liikkeeseen, ennen kuin käytät sitä uudelleen.

LMU29533

### Käynnistysmoottori ei toimi

Jos käynnistysmekanismi ei toimi (moottoria ei voi käynnistää käynnistysmoottorilla), moottorin voi käynnistää varakäynnistysnarulla.

LWM01022

#### VAROITUS

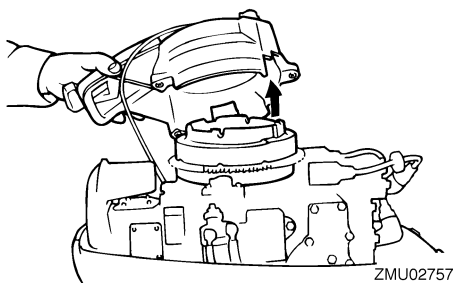
- Toimi näin vain hätätilanteessa ja vain palataksesi lähimpään satamaan korjausta varten.
- Vaihte päällä käynnistyksen esto ei ole käytössä, kun moottoria käynnistetään varakäynnistysnarulla. Varmista, että kauko-ohjausvipu on vapaa-asennossa. Muutoin vene voi alkaa liikkua odottamattomasti, mikä voi aiheuttaa onnettomuuden.
- Pidä veneen käytön aikana moottorin turvakytkimen naru huolellisesti kiinnitettynä vaatteisiisi, käteesi tai jalkaasi.
- Älä kiinnitä turvakytkimen naru vaatteisiin, jotka voivat repeytyä. Älä pujota turvakytkimen naru paikkoihin, joissa se voi juuttua kiinni ja estää turvakytkimen toiminnan.
- Ole varovainen, ettet vedä turvakytkimen narusta normaalin käytön aikana. Moottorin pysähtyminen heikentää huomattavasti veneen ohjattavuutta. Lisäksi moottorin pysähtyessä veneen nopeus voi hidastua äkillisesti. Tässä tapauksessa veneessä olevat matkustajat ja esineet voivat jatkaa matkaansa eteenpäin.
- Varmista ennen vetämistä käynnistysnarusta, että takanasi ei seiso ketään. Käynnistysnaru voi heilahtaa voimalla taaksesi ja vahingoittaa takanasi seisovaa henkilöä.

- Suojaamattomana pyörivä vauhtipyörä on vaarallinen. Pidä löysät vaatteet ja muut esineet loitolla moottorista käynnistyttyä aikana. Älä käytä varakäynnistysnarua muuten kuin ohjeissa neuvotulla tavalla. Älä koske vauhtipyörään tai muihin liikkuviin osiin moottorin ollessa käynnissä. Älä asenna käynnistysmekanismia tai yläkoppaa paikalleen moottorin ollessa käynnissä.
- Älä koske sytytyspuolaan, sytytystulpan johtimeen, sytytystulpan hattuun tai muihin sähkölaitteisiin käynnistäessäsi tai käyttäessäsi moottoria. Muutoin seurauksena voi olla sähköisku.

LMU29562

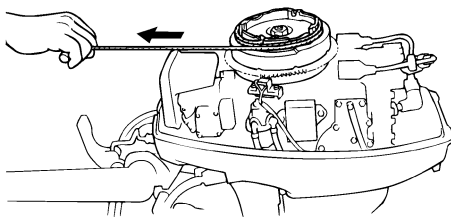
## Moottorin käynnistäminen hätätilanteessa

1. Irrota yläkoppa.
2. Irrota vaihde päällä käynnistyttyä estokaapeli käynnistysmoottorista (ei kaikissa malleissa).
3. Irrota käynnistysmoottorin/vauhtipyörän suojuksen irrottamalla pultti tai pultit.



4. Tee käynnistystä edeltävät toimet. Lisätietoja on sivulla 20. Varmista, että vaihde on vapaalla ja että sorkka on kiinnitetty moottorin turvakyttimeen. Virtalukon (ei kaikissa malleissa) on oltava "ON" (päällä) asennossa.

5. Jos moottorissa on kuristinnappi, vedä se ulos moottorin ollessa kylmä. Kun moottori käynnistyy, palauta kuristinnappi vähitellen alkuasentoonsa moottorin lämpenemisen myötä.
6. Aseta varakäynnistysnarun solmupää vauhtipyörän roottorin loveen ja kierrä narua myötäpäivään useita kierroksia vauhtipyörän ympärille.
7. Käynnistä moottori voimakkaalla suoralla vedolla. Toista käynnistystoimet tarvittaessa.



ZMU02758

LMU29760

## Veteen pudonneen moottorin käsittelyminen

Jos perämoottori on pudonnut veteen, toimita se välittömästi Yamaha-huoltoliikkeeseen. Muussa tapauksessa syöpymistä voi alkaa tapahtua lähes heti.

Jos perämoottoria ei ole mahdollista toimittaa Yamaha-huoltoliikkeeseen heti, minimoi moottorin vahingot noudattamalla seuraavia toimintaohjeita.

LMU29771

## Toimintaohje

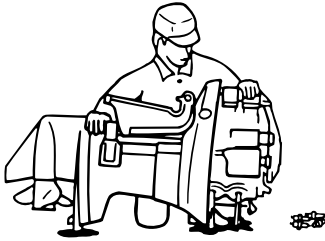
1. Pese huolellisesti muta, suola, kasvillisuus ja muu vastaava pois makealla vedellä.

# Ratkaisuehdotus



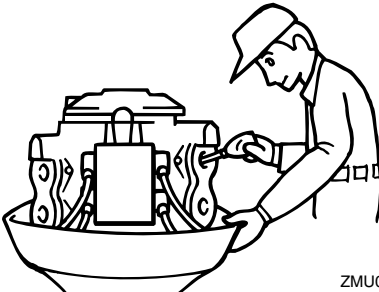
ZMU01909

2. Irrota sytytystulpat ja käännä sytytystulppien reiät alaspäin, jotta kaikki vesi, muta ja vastaavat pääsevät valumaan pois.



ZMU01910

3. Tyhjennä polttoaine kaasuttimesta, polttoainesuodattimesta ja polttoaineletkusta.
4. Syötä suojaöljyä tai moottoriöljyä kaasuttimen tai kaasuttimien ja sytytystulppien reikien kautta samalla, kun pyörität moottoria käsikäynnistimellä tai varakäynnistysnarulla.



ZMU01911

5. Toimita perämoottori mahdollisimman nopeasti Yamaha-liikkeeseen.

LCM00400

**TÄRKEÄÄ:**

**Älä yritä käyttää perämoottoria, ennen kuin se on tarkastettu täydellisesti.**







YAMAHA MOTOR CO., LTD.

Painettu Japanissa

Maaliskuu 2007-0.9 × 1 CR

Painettu kierrätyspaperille