



9.9F
15F

BRUGERHÅNDBOG

63V-28199-89-K0

Læs denne brugerhåndbog grundigt, inden du betjener din påhængsmotor.

Vigtig information til manualen

KMU25101

Til ejeren

Tak fordi du valgte en Yamaha påhængsmotor. Denne Brugerhåndbog indeholder information der er nødvendig for korrekt betjening, vedligeholdelse og pasning. En grundig forståelse af disse enkle instruktioner vil hjælpe dig med til at opnå den maksimale fornøjelse fra din nye Yamaha påhængsmotor. Hvis du har nogen spørgsmål om betjening eller vedligeholdelse af din påhængsmotor, så ret henvendelse til din Yamaha-forhandler.

I denne Brugerhåndbog adskilles speciel vigtig information på følgende måder.



Sikkerhedsalarmsymbolet betyder **VÆR OPMÆRKSOM! VÆR I BEREDSKAB! DIN SIKKERHED ER PÅ SPIL!**

KWM00780



ADVARSEL

Hvis ikke ADVARSELS instruktionerne følges kan det resultere i alvorlig kvæstelse eller dødsfald på maskinpasseren, en tilskuer eller en person der inspicerer eller reparerer påhængsmotoren.

KCM00700

VIGTIGT:

VIGTIG betyder, at der skal tages specielle forholdsregler for at undgå skader på påhængsmotoren.

BEMÆRK:

BEMÆRK giver nøgleinformation for at gøre procedurer lettere eller mere tydelige.

Yamaha søger til stadighed efter forbedringer i produktdesign og kvalitet. Denne brugerhåndbog indeholder den seneste produktinformation, der er til rådighed ved trykningen, men der kan der være en mindre forskel på

din motor og denne håndbog. Hvis der er nogen spørgsmål om denne håndbog, så ret henvendelse til din Yamaha-forhandler.

For at sikre produktet lang levetid anbefaler Yamaha at produktet bruges - samt at de specificerede, periodiske eftersyn og vedligeholdelsesarbejdet udføres - i overensstemmelse med brugerhåndbogen. Bemærk at hvis vejledningerne ikke følges kan det ikke blot forårsage at produktet ødelægges, men også at garantien gøres ugyldig.

Visse lande har love eller vedtægter, der ikke tillader at man tager produktet ud af det land, hvor det var købt, og det er måske ikke muligt at registrere produktet i det land man rejser til. Derudover dækker garantien muligvis ikke i alle områder. Hvis du planlægger at tage produktet med til et andet land skal du konsultere med forhandleren i det land, hvor produktet blev købt for yderligere oplysninger.

Hvis produktet blev købt brugt skal du kontakte den nærmeste forhandler for kunde-registrering for at blive berettiget til de specificerede services.

BEMÆRK:

9.9FMH, 15FMH og standardtilbehørsdelene bruges som grundlag for forklaringerne og illustrationerne i denne vejledning. Derfor er der måske nogle varenumre, der ikke kan anvendes til hver model.

Vigtig information til manualen

KMU25120

9.9F, 15F

BRUGERHÅNDBOG

©2006 af Yamaha Motor Co., Ltd.

1. Edition, januar 2006

Alle rettigheder forbeholdt.

Al eftertryk eller uautoriseret brug

uden skriftlig tilladelse af

Yamaha Motor Co., Ltd.

forbydes udtrykkeligt.

Trykt i Japan

Indholdsfortegnelse

Generel information	1	Indkøring af motor	14
Registrering af		Blandings-skema for benzin og	
identifikationsnummer	1	motorolie (50:1)	14
Påhængsmotorens serienummer	1	Procedure for forblandede	
EU mærkat	1	modeller	14
Sikkerhedsinformation	1	Eftersyn inden brug	15
Vigtige labels	3	Brændstof	15
Advarselslabels	3	Olie	15
Optankningsinstruktioner	3	Betjeningsgreb	15
Benzin	3	Motor	15
Motorolie	4	Påfyldning af brændstof og	
Valg af skrue	4	motorolie	15
Start-i-gear beskyttelse	4	Påfyldning af brændstof til bærbar	
		tank	15
		Benzin- og olieblanding (100:1)	15
Grundlæggende komponenter	6	Betjening af motoren	16
Hoveddelene	6	At tilføre brændstof (bærbar tank)	16
Brændstoftank	6	Start motoren	18
Kobling til brændstofslange	7	Opvarm motoren	19
Brændstofmåler	7	Modeller med chokerstart	19
Brændstoftankdæksel	7	Gearskift	19
Luftskrue	7	Fremad (modeller med rorpind og	
Rorpind	7	fjernstyring)	20
Håndtag til gearskift	7	Baglæns (manuel tilt og hydraulisk	
Greb til gashåndtag	7	tilt modeller)	20
Speederindikator	8	Stop motoren	21
Friktionsindstilling af gashåndtag	8	Procedure	21
Taljerebets stopknap	8	Trimming påhængsmotor	21
Stopknap	9	Justering af trimvinkel for manuel	
Chokerhåndtag	9	tilt modeller	22
Håndtag til manuel starter	9	Justering af bådtrim	22
Justering af styringsfrition	10	Vippe op og ned	23
Trimstang (tilttap)	10	Procedure for at vippe op (manuel	
Mekanisme til tiltlås	10	tilt modeller)	24
Tiltstøttebjælke	10	Procedure for at vippe ned (manuel	
Låsehåndtag til øverste		tilt modeller)	25
motorskærm (drejetype)	10	Sejlads på lavt vand	25
2P-stik	11	Sejlads på lavt vand (manuel tilt	
		modeller)	25
Betjening	12		
Installation	12		
Montering af påhængsmotoren	12		
Fastspænding af			
påhængsmotoren	13		

Indholdsfortegnelse

Sejlads under andre forhold	26
Vedligeholdelse	27
Specifikationer	27
Transport og opbevaring af	
påhængsmotor	28
Modeller med spændskruebeslag	28
Opbevaring af påhængsmotor.....	28
Procedure	29
Indsmøring (undtagen modeller med	
olieindsprøjtning).....	30
Rengøring af påhængsmotoren	30
Eftersyn af motorens malede	
overflade	30
Periodisk vedligeholdelse.....	30
Udskiftningsdele	30
Vedligeholdelsesskema.....	31
Indfedtning.....	32
Rensning og justering af tændrør.....	32
Eftersyn brændstofsysteem.....	33
Kontrol af brændstoffilteret	34
Rengøring af brændstoffilter.....	34
Kontrol af tomgangshastigheden.....	34
Efterse ledninger og stik.....	35
Udstømning af udstødningsgas	35
Utæthed af vand.....	35
Eftersyn af skrue	35
At fjerne skruen	36
Montering af skruen.....	36
Udskiftning af gearolie.....	37
Rengøring af brændstoftank.....	38
Kontrol og udskiftning af anode(r)	38
Eftersyn af øverste motorskærm	39
Beklædning af bådens bund.....	39
Fejlgenopretning	40
Fejlfinding	40
Foreløbig aktion i nødstilfælde	43
Slagskade.....	43
Starteren virker ikke	44
Nødstart af motor	44
Behandling af neddykket motor.....	45
Procedure.....	45

KMU25170

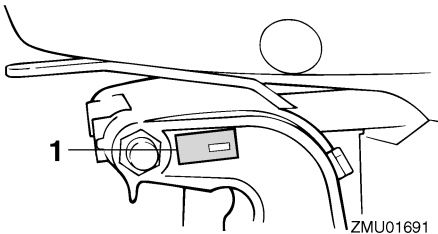
Registrering af identifikationsnummer

KMU25183

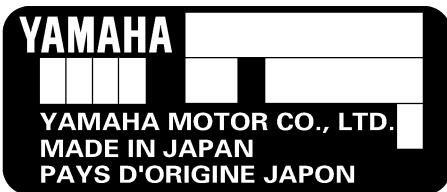
Påhængsmotorens serienummer

Påhængsmotorens serienummer er stanset på en label der sidder på bagbords side af bespændingen.

Skriv påhængsmotorens serienummer ned så du har det, når du skal bestille reservedele hos din Yamaha-forhandler eller i tilfælde af, at din påhængsmotor bliver stjålet.



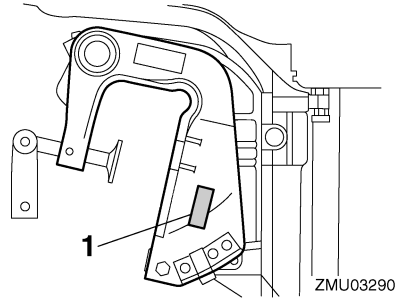
1. Placering af påhængsmotorens serienummer



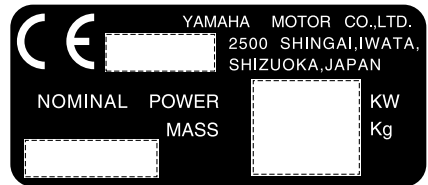
KMU25202

EU mærkat

Motorer, der er forsynet med denne label, opfylder visse dele af Europa-Parlamentets direktiver omkring maskineri. Der henvises til denne label og EU's overensstemmelseserklæring for yderligere detaljer.



1. Placering af EU-mærkat



KMU25371



Sikkerhedsinformation

- Inden påhængsmotoren monteres eller betjenes, skal hele denne vejledning læses. Vejledningen bør give dig en forståelse om motoren og dens betjening.
- Inden båden betjenes, skal alle system- og brugerhåndbøger, der er leveret med den, og alle labels læses. Forvis dig om at du kender alle emnerne inden sejlsadsen.
- Giv ikke båden for stor kraft med denne påhængsmotor. For stor motorkraft på båden kan medføre, at du mister kontrollen over den. Den anviste effekt for påhængsmotor bør være lig med eller mindre end det forholdsmæssige antal hestekræfter for båden. Hvis det forholdsmæssige antal

Generel information

- hestekræfter for båden er ukendt, så ret henvendelse til forhandleren eller bådens producent.
- Lav ikke ændringer på påhængsmotoren. Ændringer kan gøre motoren uegnet eller usikker at anvende.
 - Forkert valg af skruestørrelse kan ikke blot forårsage beskadigelse af motoren men også påvirke brændstofforbruget i negativ retning. Kontakt forhandleren angående den korrekte størrelse.
 - Betjen aldrig motoren efter indtagelse af alkohol eller indtagelse af narkotiske stoffer. Ca. 50% af alle bådulykker skyldes indtagelse af rusgifte.
 - Hav en redningsvest ombord til hver passager. Det er altid en god ide at benytte en redningsvest under sejladsen. Som et minimum bør børn og ikke-svømmere altid bære en redningsvest. Alle bør bære en redningsvest, når der er potentielle farer ved sejladsen.
 - Benzin er meget brandfarligt og dets dampe er brandfarlige og eksplosive. Håndter og opbevar brændstof forsigtigt. Kontroller at der ikke er nogen dampe eller utætheder af brændstof inden start af motoren.
 - Denne motor udsender udstødningsgasser, som indeholder kulilte, en farveløs, lugtfri gas, som kan medføre hjerneskader eller døden, hvis den indåndes. Symptomerne er blandt andet kvalme, svimmelhed og døsighed. Hold cockpit og kahytter godt ventilerede. Undgå blokering af udstødningsrør.
 - Efterse gashåndtaget, gearskift og styringen for korrekt funktion inden start af motoren.
 - Monter taljerebet fra stopknappen på et sikkert sted på dit tøj, din arm eller din ben under betjening. Hvis du ved et tilfælde forlader roret, vil rebet trække fra kontakten og således stoppe motoren.
 - Gør dig bekendt med "Sikkerhed til søs" og regulativerne, hvor du ønsker at gå i havn - og overhold dem.
 - Hold dig informeret om vejret. Undersøg vejrudsigterne inden sejladsen. Undgå sejlads i hårdt vejr.
 - Fortæl nogen hvor du tager hen: Efterlad en sejlplan hos en ansvarlig person. Husk at annullere sejlplanen når du kommer tilbage.
 - Anvend sund fornuft og god bedømmelse ved sejladsen. Kend dine begrænsninger og forvis dig om, at du forstår, hvordan båden håndteres under de forskellige forhold, som du kan komme ud for. Foretag sejladsen inden for dine begrænsninger og inden for bådens begrænsninger. Sejl altid båden ved en sikker hastighed og hold altid et vågent øje med forhindringer og andre søfarende.
 - Hold altid øje med badende, når du har motoren i gang.
 - Hold dig fri af svømmearealer.
 - Når der er en badende i vandet i nærheden, skifter du til frigeare eller standser motoren.
 - Det er ifølge loven forbudt at bortkaste tomme beholdere, der er brugt til at efterfylde eller udskifte olien. Kontakt forhandleren, hvor du har købt olien, for anvisninger i hvordan man behandler de tomme beholdere.
 - Når olien, der smører produktet (motor- eller gearolie), udskiftes skal eventuelt olie-spild tørres op. Påfyld aldrig olie uden at

bruge en tragt eller et lignende redskab. Om nødvendigt kan forhandleren oplyse om den korrekte udskiftningsprocedure.

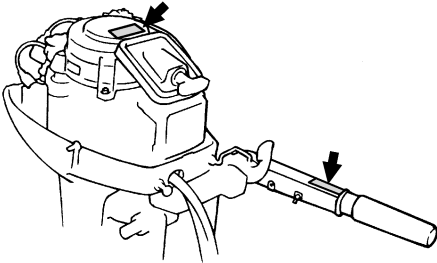
- Man må aldrig bortkaste produktet illegalt. Yamaha anbefaler forhandleren kontaktes angående anvisninger for bortkastning af produktet.

KMU25382

Vigtige labels

KMU25395

Advarsellabels



ZMU03291

KMU25401

Label

KWM01260

ADVARSEL

- Sørg for at skiftekontrollen er i frigeare inden motoren startes. (undtagen 2HP)
- Rør ikke ved og fjern ikke nogle elektriske dele under start eller under kørslen.
- Hold hænder, hår og beklædning borte fra svinghjul og andre roterende dele, når motoren kører.

KMU25431

Label

KWM01300

ADVARSEL

- Denne motor er udstyret med en start-i-frigeare-anordning.
- Motoren vil ikke starte, medmindre skiftekontrollen er frigeare stilling.

KMU25540

Optankningsinstruktioner

KWM00010

ADVARSEL

BENZIN OG DAMPE HERFRA ER MEGET BRANDFARLIGE OG EKSPLOSIVE!

- Undgå tobaksrygning, gnister og brug af åben ild eller andre antændelseskilder ved påfyldning af brændstof.
- Stop motoren inden optankning.
- Optank i et godt ventileret område. Påfyld transportable brændstoftanke uden for båden.
- Pas på ikke at spilde benzin. Hvis der spildes benzin, skal det omgående tørres op med en tør klud.
- Overfyld ikke brændstoftanken.
- Spænd påfyldningsdækslet ordentligt efter påfyldning.
- Hvis du skulle komme til at sluge benzin, indånde store mængder benzindampe eller få benzin i øjnene, skal du omgående søge lægehjælp.
- Hvis du får benzin på huden, skal det omgående vaskes af med sæbe og vand. Skift tøjet, hvis du får benzin på det.
- Rør ved brændstofstudsens påfyldningsåbning eller tragten for at forhindre gnister på grund af statisk elektricitet.

KCM00010

VIGTIGT:

Anvend kun ny ren benzin, som har været opbevaret i en ren beholder, og som ikke er forurennet med vand eller snavs.

KMU25580

Benzin

Anbefalet benzin:
Almindelig blyfri benzin med et mindste oktantal på 90 (RON).

Generel information

Hvis der opstår banke eller knaldlyde, skal du bruge et andet benzinmærke eller super blyfrit brændstof.

KMU25650

Motorolie

Anbefalet motorolie:
YAMALUBE 2-takts motorolie til påhængsmotorer

Hvis man ikke kan få den anbefalede motorolie, kan en anden 2-takts motorolie med et certificeret NMMA TC-W3 forhold anvendes.

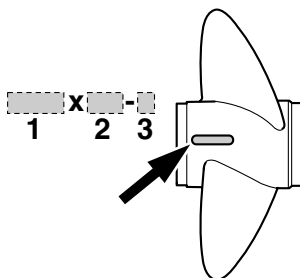
KMU25742

Valg af skrue

Ydelsen af din påhængsmotor afhænger meget af dit valg af skrue. Et forkert valg af skrue kan give en negativ ydelse men også medføre alvorlige skader på motoren. Motorens hastighed afhænger af skruens størrelse og bådens belastning. Hvis omdrejningstallet er for højt eller for lavt til god motorydelse, vil dette have en negativ effekt på motoren.

Yamahas påhængsmotorer er udstyret med skruer, der giver en god ydelse under alle forhold, men der kan være tilfælde, hvor en skrue med en anden stigning ville være mere passende. Til større belastninger vil en skrue med en mindre stigning være mere egnet, da et korrekt omdrejningstal kan opnås. Modsat er skruer med en større stigning bedre egnet til mindre belastninger.

Yamaha-forhandlerne har et udvalg af skruer, og kan råde dig og montere den skrue på din påhængsmotor, som er bedst egnet til dine anvendelse.



ZMU04606

1. Skruediameter i tommer
2. Skrustigning i tommer
3. Skruetype (skruemærke)

BEMÆRK:

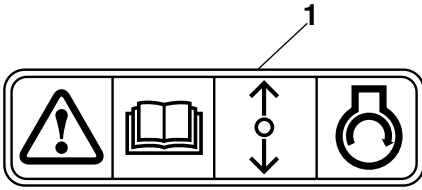
Vælg en skrue der lader motoren nå den midterste eller øverste halvdel af betjeningsområdet ved fuld gas med den maksimale bådbelastning. Hvis betjeningsbetingelser som let bådbelastning så lader motorens omdr./min. stige til over det maksimalt anbefalede område, skal gashåndtagsindstillingen reduceres for at holde motoren i det rigtige betjeningsområde.

For instruktioner om at fjerne og montere skruen, se side 35.

KMU25760

Start-i-gear beskyttelse

Yamaha påhængsmotorer, der er påmonteret en billedlabel eller Yamaha-godkendte fjernstyringsenheder er udstyret med start-i-gear beskyttelses anordning(er). Dette udstyr tillader kun, at motoren kan startes, når den står i frigear. Sæt altid motoren i frigear, inden den startes.



ZMU01713

1. Label for start-i-gear beskyttelse

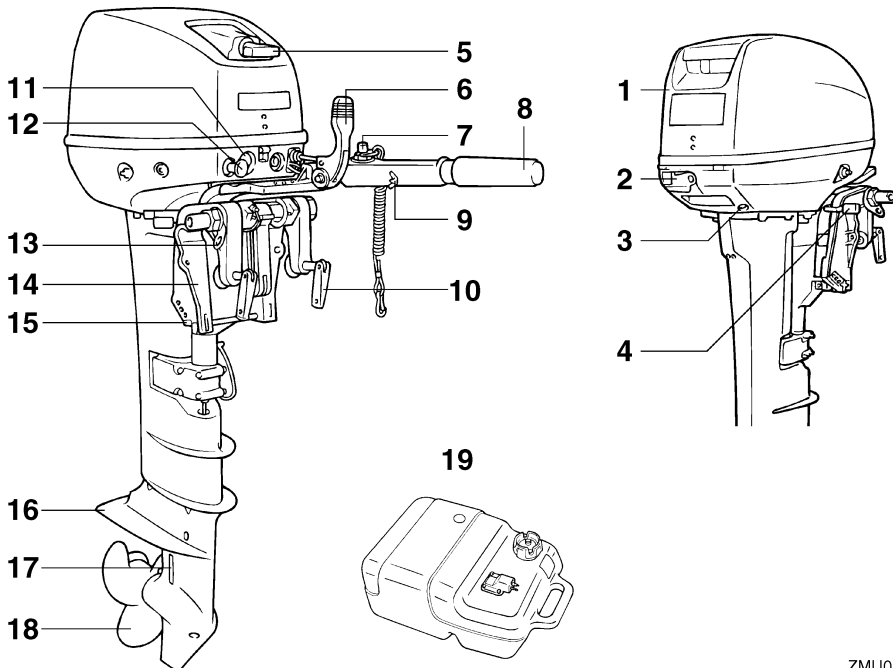
Grundlæggende komponenter

KMU25797

Hoveddelene

BEMÆRK:

* Er muligvis ikke nøjagtig som vist; er muligvis heller ikke inkluderet som standardudstyr på alle modeller.



1. Øverste motorskærm
2. Låsehåndtag til øverste motorskærm
3. Kontrolåbning
4. Håndtag til tiltå
5. Håndtag til manuel starter
6. Håndtag til gearskift
7. Stopknap/Taljerebets kontakt for motorstop
8. Greb på gashåndtag
9. Friktionsindstilling af gashåndtag
10. Spændskruer
11. 2P-stik
12. Chokerhåndtag
13. Fastsæpning med reb
14. Bespænding
15. Trimstang

16. Antikavitationsplade
17. Kølevandsindtag
18. Skruer*
19. Brændstoftank

ZMU03293

KMU25802

Brændstoftank

Hvis din model er udstyret med en bærbar brændstoftank, er dens funktion som følger.

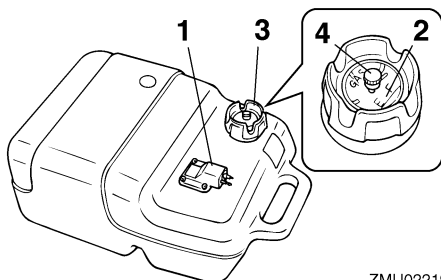
KWMM00020



Brændstoftanken der følger med denne motor er kun til brændstof til motoren og må ikke anvendes som beholder til opbe-

Grundlæggende komponenter

varing af brændstof. Professionelle brugere skal overholde relevante licenser eller regulativer fra myndighederne.



ZMU02219

1. Kobling til brændstofslange
2. Brændstofmåler
3. Brændstoftankdæksel
4. Luftskruer

KMU25830

Kobling til brændstofslange

Denne samling bruges til at tilslutte brændstofrøret.

KMU25841

Brændstofmåler

Denne måler er placeret enten på brændstoftankens dæksel eller på bunden af kobling til brændstofslange. Den viser den omtrentlige mængde brændstof, der er tilbage i tanken.

KMU25850

Brændstoftankdæksel

Denne hætte lukker brændstoftanken hermetisk. Når den fjernes, kan tanken fyldes med brændstof. For at fjerne hæppen, skal den drejes mod uret.

KMU25860

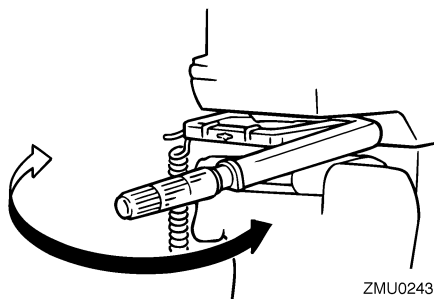
Luftskruer

Denne skrue er på brændstoftankens hætte. For at løsne hæppen skal den drejes mod uret.

KMU25911

Rorpind

For ændring af retning skal rorpinden flyttes til venstre eller højre efter behov.

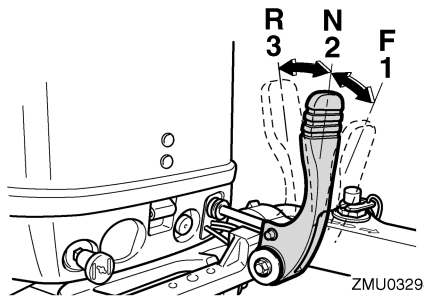


ZMU02430

KMU25922

Håndtag til gearskift

Når du trækker håndtaget til gearskift mod dig selv, sætter du motoren i fremadgående gear, så båden sejler fremad. Når du skubber håndtaget væk fra dig selv, sætter du motoren i baggear, så båden sejler agter.



ZMU03294

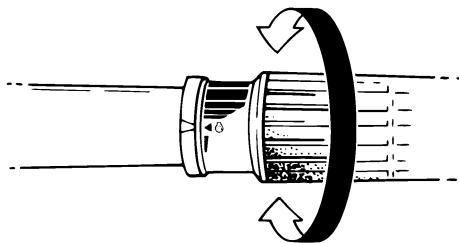
1. Fremad "F"
2. Frigear "N"
3. Baglæns "R"

KMU25941

Greb til gashåndtag

Grebet til gashåndtaget er på rorpinden. Drej grebet mod uret for at forøge hastigheden og med uret for at sænke hastigheden.

Grundlæggende komponenter

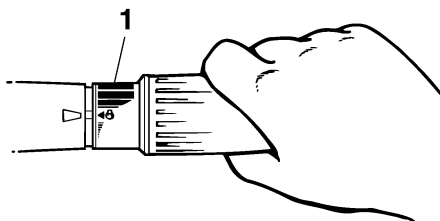


ZMU02432

KMU25961

Speederindikator

Økonomimåleren på speederindikator viser den relative mængde brændstof der er brugt til hver gashåndtagsstilling. Vælg den indstilling, som giver den bedste ydelse og brændstofføkonomi til den ønskede drift.



ZMU02433

1. Speederindikator

KMU25971

Friktionsindstilling af gashåndtag

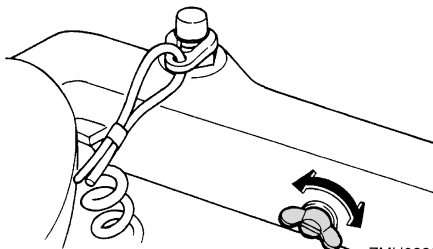
En friktionsanordning yder justerbar modstand til at flytte gashåndtaget eller fjernstyringshåndtaget, og kan indstilles i henhold til førerens præference.

For at øge modstanden drejes friktionsskruen i urets retning. For at formindskede modstanden drejes friktionsskruen mod urets retning.

KWM00031

⚠ ADVARSEL

Spænd ikke friktionsskruen for meget. Hvis der er for stor modstand, kan det blive besværligt at bevæge fjernstyringens håndtag eller gashåndtaget, hvilket igen kan føre til uheld.



ZMU02208

Når en konstant hastighed ønskes, spændes justerskruen for at beholde den ønskede stilling af gashåndtaget.

KMU25990

Taljerebets stopknop

Låsepladen skal være monteret på stopkontakten for at motoren kan køre. Taljerebet bør være monteret på et sikkert sted på maskinførerens tøj, arm eller ben. Hvis maskinføreren falder overbord eller forlader roret, vil taljerebet trække låsepladen ud, og herved stoppe tænding til motoren. Dette forhindrer, at båden sejler bort med motoren i gang.

KWM00120

⚠ ADVARSEL

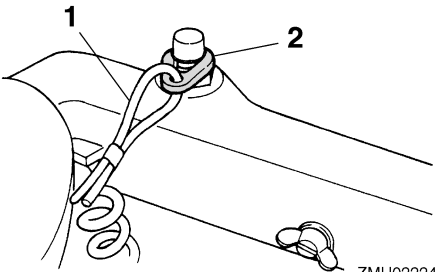
- Monter stopknappen på taljerebet på en sikker plads på dit tøj, din arm eller ben under arbejdet.
- Monter ikke taljerebet på tøj som kan rives løst. Taljerebet skal ikke være et sted, hvor det kan blive sammefiltret, så det derved forhindres i at fungere.

Grundlæggende komponenter

- Undgå ved et tilfælde at trække taljerebet under normal kørsel. Tab af motor-kraft betyder i de fleste tilfælde også tab af styrevne. Uden motorkraft vil båden hurtigt nedsætte farten. Dette kan medføre at personer og genstande kan blive kastet fremad i båden.

BEMÆRK:

Motoren kan ikke startes hvis låsepladen er fjernet.



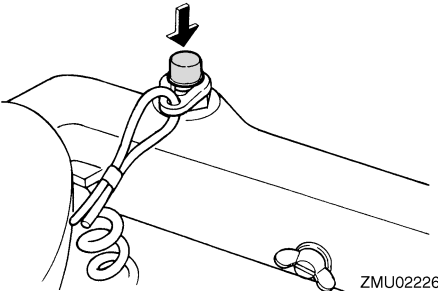
ZMU02224

1. Taljereb
2. Låseplade

KMU26001

Stopknap

For at åbne tændingskredsløbet og stoppe motoren skal du trykke på denne knap.

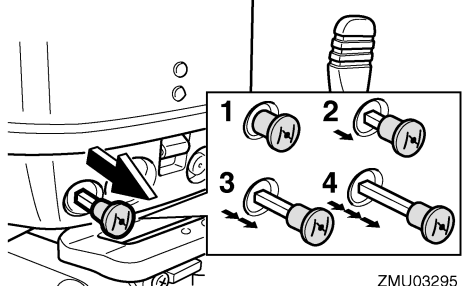


ZMU02226

KMU26030

Chokerhåndtag

For at tilføre den rige brændstofblanding til motoren, der kræves for at starte, skal du trække ud i denne knop. Chokerhåndtaget har de 4 betjeningsstillinger, der er vist i følgende illustration.



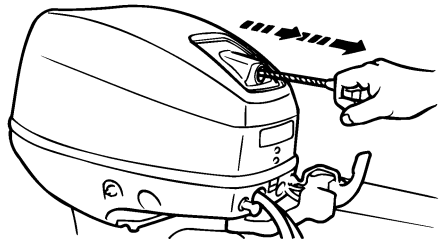
ZMU03295

1. Bruges til start af en varm motor
2. Bruges til opvarmning af en kold motor eller omstart af en varm motor
3. Bruges til opvarmning af en kold motor eller omstart af en varm motor
4. Bruges til start af en kold motor

KMU26070

Håndtag til manuel starter

For at starte motoren, skal du først trække håndtaget let ud, indtil der føles modstand. Fra den stilling skal du så trække håndtaget lige ud hurtigt for starte motoren.



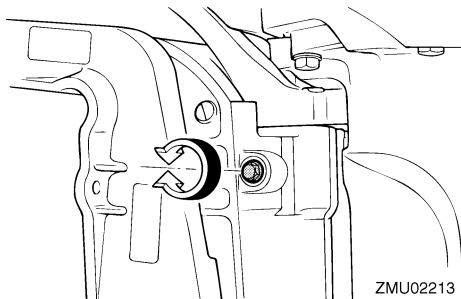
ZMU03296

Grundlæggende komponenter

KMU26122

Justering af styringsfrition

En friktionsanordning giver justerbar modstand til styremekanismen, og kan indstilles efter førerens præference. En justerings-skrue eller -bolt er placeret på drejebøjlen.



ZMU02213

For at øge modstanden skal friktionsskruen drejes i urets retning.

For at formindske modstanden skal friktionsskruen drejes mod urets retning.

KWM00040

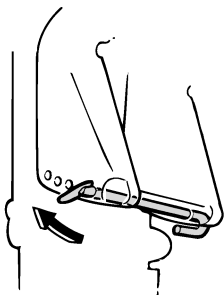
ADVARSEL

Spænd ikke friktionsskruen for meget. Hvis der er for stor modstand kan den være vanskelig at styre, hvilket kan føre til uheld.

KMU26261

Trimstang (tiltstap)

Trimstangens stilling bestemmer påhængsmotorens minimums trimvinkel i forhold til hækbjælken.

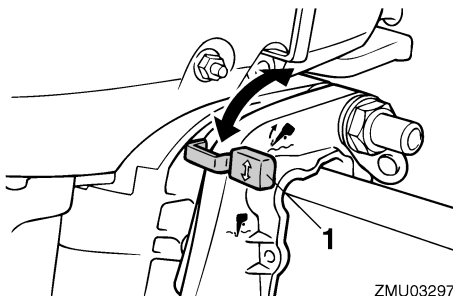


ZMU02214

KMU30440

Mekanisme til tiltlås

Mekanismen til tiltlås bruges til at forhindre påhængsmotoren i at blive løftet op af vandet i bakgear.



ZMU03297

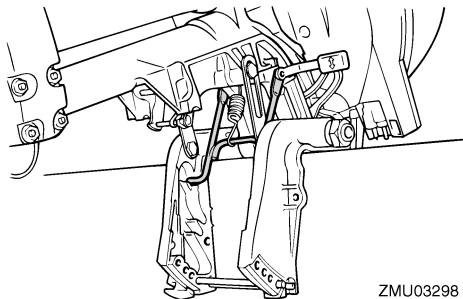
1. Håndtag til tiltlås

For at vippe påhængsmotoren op, skal tilt låsehåndtaget "↑" trykkes (op). For at vippe påhængsmotoren ned, skal tilt låsehåndtaget "↓" trykkes (down).

KMU26330

Tiltstøttebjælke

Tiltstøttebjælken holder påhængsmotoren i vippet op stilling.

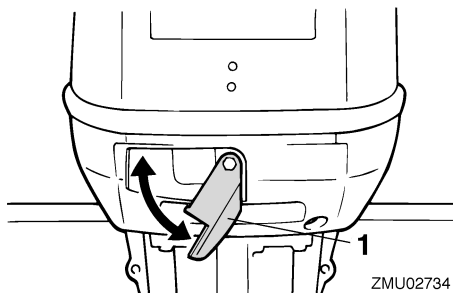


ZMU03298

KMU26372

Låsehåndtag til øverste motorskærm (drejetype)

For at fjerne øverste motorhjelme, skal låse håndtaget(ne) drejes og hjelmen løftes af. Når hjelmen monteres, skal man checke for at være sikker på, at den passer rigtigt ind i gum-miforseglingen. Lås derefter hjelmen igen ved at sætte håndtagene tilbage til låsestillingen.

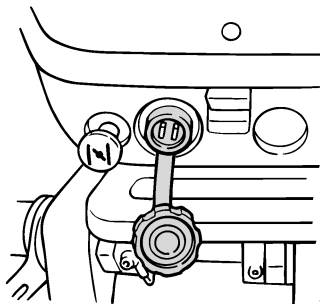


1. Låsehåndtag til øverste motorskærm

KMU26410

2P-stik

AC 12 V-40/60/80 W strøm forsynes gennem dette stik. Når du bruger det, skal du huske på følgende punkter:



- Brug et ægte Yamaha-stik.
- Brug kun belysningudstyr.
- Tilslut belysningsudstyr direkte til 2-P stikket.
- Belysningsudstyrets kapacitet skal være mere end 12 V-40/60/80 W; ellers kan pæren brænde ud.
- Når stikket ikke bruges, skal hættes placeres på det.

KCM01000

VIGTIGT:

Tilslut ikke 2P-stikket direkte til batteripolerne. Ellers vil det elektriske system blive beskadiget.

KMU26901

Installation

KCM00110

VIGTIGT:

En forkert motorhøjde eller forhindring af vandgennemstrømningen (som f.eks. designet eller tilstanden på båden eller tilbehør, som f.eks. badestiger eller transducere til ekkolod) kan give lufthuller i vandet, hvis båden sejler med stor hastighed. Der kan opstå alvorlig skade, hvis motoren kører kontinuerligt med lufthuller i vandet.

BEMÆRK:

Ved test i vandet, skal man efterse bådens flydeevne, når den ligger stille med maksimal belastning. Kontroller om det statiske vandniveau på udstødningshuset er lavt nok til at forhindre, at der kommer vand ind i motorrummet, fra bølgerne, når påhængsmotoren ikke kører.

KMU26910

Montering af påhængsmotoren

KWM00820

ADVARSEL

- Hvis man giver båden for stor effekt, kan det medføre alvorlig ustabilitet. Monter ikke en påhængsmotor med flere hestekræfter end det maksimale som indikeres på bådens dataplade. Hvis båden ikke har en dataplade så ret henvendelse til bådproducenten.
- Informationen i dette afsnit er kun vejledende. Det er ikke muligt at give komplette instruktioner for alle mulige båd- og motorkombinationer. Den korrekte montering afhænger delvist af erfaring og kombinationen af båd og motor.

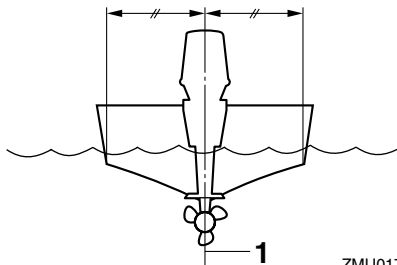
KWM00830

ADVARSEL

Forkert montering af påhængsmotoren kan medføre farlige forhold, som f.eks. dårlig håndtering, tab af kontrol eller brandfare. Overhold derfor følgende:

- For permanent monterede modeller, bør din forhandler eller en anden person med kendskab til korrekt rigning montere motoren. Hvis du selv monterer motoren, bør du instrueres af en erfaren person.
- For bærbare modeller bør din forhandler eller en anden person med erfaring med montering af påhængsmotorer vise dig, hvordan du monterer din motor.

Monter påhængsmotoren på bådens centerlinie (køllinie), og forvis dig om, at selve båden er velafbalanceret. Ellers vil båden blive svær at styre. For både uden køl eller som er asymmetriske, bør du rette henvendelse til din forhandler.



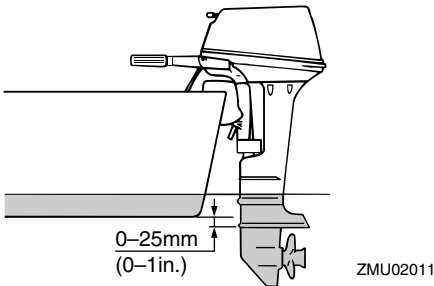
1. Centerlinie (køllinie)

KMU26920

Monteringshøjde

For at sejle din båd med størst mulige effektivitet skal bådens og påhængsmotorens vandmodstand (fremdrivningsmodstand) være mindst mulig. Påhængsmotorens monteringshøjde har stor indflydelse på vandmodstanden. Hvis monteringshøjden er for høj, vil

der være tendens til, at der opstår kavitation, hvilket således vil reducere drivkraften; og hvis skruespidserne skærer luften, vil omdrejningstallet forøges unormalt og forårsage, at motoren overopheder. Hvis monteringshøjden er for lav, vil vandmodstanden blive forøget og dermed nedsætte motorens effektivitet. Monter påhængsmotoren, så anti-kavitationspladen er mellem bådens bund og et niveau der er 25 mm (1 in.) under den.



BEMÆRK:

- Den optimale monteringshøjde for påhængsmotoren afhænger af en kombination af båd og motor og den ønskede anvendelse. Prøvesejladser med forskellige højder kan hjælpe med til at bestemme den optimale monteringshøjde. Ret henvendelse til din Yamaha-forhandler eller bådfabrikant for yderligere information om den korrekte monteringshøjde.
- For instruktioner i at indstille trimvinklen på påhængsmotoren, se side 21.

KMU26970

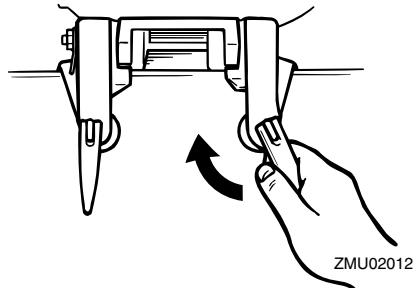
Fastspænding af påhængsmotoren

1. Placer påhængsmotoren på hækbjælken, så den er placeret så tæt på center som muligt. Spænd hækbjælkens spændskruer ligeligt og sikkert. Efterse jævnligt spændskruernes stramhed under betjening af påhængsmotoren, da de kan blive løse på grund af motorvibration.

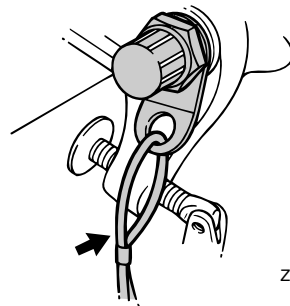
KWM00640

ADVARSEL

Løse spændskruer kan få påhængsmotoren til at falde af eller flytte på hækbjælken. Dette kan føre til at man mister kontrollen og forårsager alvorlige skader. Kontroller at bespændingerne på hækbjælken er ordentligt spændt. Kontroller fra tid til anden om skrueerne er spændt under sejladsen.



2. Hvis din motor er udstyret med motormontering til sikkerhedskabel, så bør en motormontering til sikkerhedskabel eller -kæde bruges. Monter den ene ende til motormontering til sikkerhedskabel og den anden til et sikkert monteringspunkt på båden. Ellers kunne motoren mistes helt, hvis den ved et uheld falder af hækbjælken.



Betjening

- Fastgør bespændingen til hækbjælken ved brug af de bolte, der er leveret med påhængsmotoren (hvis pakket). For detaljer skal du rette henvendelse til din Yamaha-forhandler.

KWM00650



ADVARSEL

Undlad at bruge andre bolte, møtrikker eller skiver end dem, der var indeholdt i motorpakningen. Hvis de anvendes alligevel, skal de være af mindst samme kvalitet og styrke og skal spændes sikkert. Efter spændingen skal man foretage en testkørsel med motoren og kontrollere om de er spændt.

KMU30173

Indkøring af motor

Den nye motor kræver en periode med indkøring for at tilpasse overfladerne på de bevægelige dele, så de slides ens. Korrekt indkørsel vil hjælpe med til at sikre motoren en korrekt ydelse og et langt liv.



KCM00800

VIGTIGT:



Hvis indkøringsproceduren ikke overholdes, kan det føre til en reduceret levetid af motoren eller endog alvorlige skader på motoren.

KMU27060

Blandingsskema for benzin og motorolie (50:1)

	50:1			
	1 L	12 L	14 L	24 L
	(0.26 US gal, 0.22 Imp gal)	(3.2 US gal, 2.6 Imp gal)	(3.7 US gal, 3.1 Imp gal)	(6.3 US gal, 5.3 Imp gal)
	0.02L (0.02 US qt, 0.02 Imp qt)	0.24 L (0.25 US qt, 0.21 Imp qt)	0.28 L (0.3US qt, 0.25 Imp qt)	0.48 L (0.51 US qt, 0.42Imp qt)

ZMU02442

- : Benzin
- : Motorolie

KCM00150

VIGTIGT:

Husk at blande benzin og olie korrekt, da motoren ellers kan blive beskadiget.

KMU27074

Procedure for forblandede modeller

Kør motoren med belastning (i gear, med skruen monteret) i 10 timer som følger.

- De første 10 minutter:
Kør motoren med lavest mulige hastighed. Hurtig tomgang i frigear er bedst.
- De næste 50 minutter:
Åbn ikke gashåndtag mere end halvt (ca. 3000 omdr./min.). Varier motorhastigheden jævnlige. Hvis du har en letplanende båd, så åbn gashåndtaget helt til båden begynder at plane og nedsæt derefter gashåndtaget til ca. 3000 omdr./min. eller mindre.
- Næste to timer:
Åbn gashåndtaget helt til båden planer og nedsæt derefter motorens hastighed til tre fjerdedels gas (ca. 4000 omdr./min.). Varier motorhastigheden jævnlige. Kør med fuld gas i et minut og derefter ca. 10 minutters kørsel med tre fjerdedels gas eller mindre for at lade motoren køle ned.
- Resterende syv timer:
Motoren kan køres i alle hastigheder. Undgå imidlertid at køre med fuld gas i mere end 5 minutter ad gangen.
- Efter de første 10 timer:
Kør normalt med motoren. Anvend kun standardblandingsforhold af benzin og olie. For detaljer om blanding af brændstof og olie, se side 15.

KMU27102

Eftersyn inden brug

KWM00080

ADVARSEL

Hvis nogle af emnerne ved eftersyn inden brug ikke virker som de skal, så få dem efterset inden kørsel med påhængsmotoren. Ellers kan der opstå alvorlige ulykker.

KCM00120

VIGTIGT:

Start ikke motoren ude af vandet. Overophedning og alvorlige motorskader kan blive følgen.

KMU27111

Brændstof

- Efterse at du har rigeligt med brændstof til din tur.
- Kontroller at der ikke er nogen utætheder af brændstof eller benzindampe.
- Efterse brændstofrørforbindelser for at være sikker på, at de er tætte (hvis udstyret med en Yamaha brændstoftank eller båd-tank).
- Sørg for at brændstoftanken er placeret på en sikker, flad overflade, og at brændstofrøret ikke er bøjet eller fladtrykt, ej heller at der er sandsynlighed for at få kontakt med skarpe objekter (hvis udstyret med en Yamaha brændstoftank eller båd-tank).

KMU27120

Olie

- Kontroler for at være sikker på at have rigeligt med olie til din tur.

KMU27130

Betjeningsgreb

- Efterse gashåndtag, gearskift og styring for korrekt funktion inden du starter motoren.
- Betjeningsgrebene bør arbejde glat og let, uden friktion eller unaturlig frigang.
- Se efter løse eller ødelagte forbindelser.
- Efterse betjeningen af start og stop kontakterne, når påhængsmotoren er i vandet.

KMU27140

Motor

- Efterse motoren og motor vibrationsdæmperen.
- Se efter løse eller ødelagte beslag.
- Efterse om skruen er beskadiget.

KMU27233

Påfyldning af brændstof og motorolie

KMU27242

Påfyldning af brændstof til bærbar tank

KWM00060

ADVARSEL

Benzin og dampe herfra er meget brandfarlige og eksplosive! Holdes væk fra gnister, cigaretter, åben ild eller andre antændelseskilder.

1. Fjern brændstofhætten.
2. Fyld brændstoftanken omhyggeligt.
3. Luk hætten sikkert efter påfyldning. Tør spildt brændstof op.



Kapacitet af brændstoftank (hvis udstyret med en Yamaha brændstoftank):
25.0 L (6.61 US gal) (5.50 Imp.gal)

KMU27404



Benzin- og olieblanding (100:1)

	Benzin til motorolie forhold
Indkøringsperiode	Se side 14
Efter indkøring	100:1

Betjening

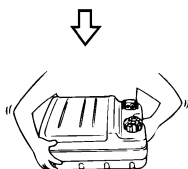
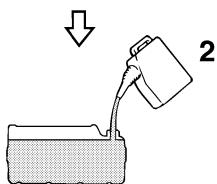
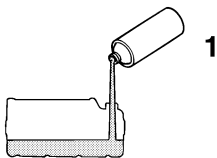
	100:1			
	1 L (0.26 US gal, 0.22 Imp gal)	12 L (3.2 US gal, 2.6 Imp gal)	14 L (3.7 US gal, 3.1 Imp gal)	24 L (6.3 US gal, 5.3 Imp gal)
				
	0.01 L (0.01 US qt, 0.01 Imp qt)	0.12 L (0.13 US qt, 0.11 Imp qt)	0.14 L (0.15 US qt, 0.12 Imp qt)	0.24 L (0.25 US qt, 0.21 Imp qt)

ZMU04910

1. : Benzin
2. : Motorolie

Hvis den er udstyret med en bærbar brændstoftank

1. Hæld olie i den bærbare brændstoftank, og tilføj derefter benzin.



ZMU02394

1. Motorolie
2. Benzin
2. Sæt brændstofhætten på igen og luk tæt.
3. Ryst brændstoftanken for at blande brændstoffet omhyggeligt.
4. Sørg for at olie og benzin bliver blandet.

Hvis den er udstyret med en indbygget brændstoftank

1. Hæld olie i en ren brændstofdunk, og tilføj derefter benzin.
2. Sæt brændstofhætten til dunken på igen og luk tæt.
3. Ryst brændstofdunken for at blande brændstoffet omhyggeligt.
4. Sørg for at olie og benzin bliver blandet.
5. Hæld benzin- og olieblandingen i den indbyggede brændstoftank.

KCM00810

VIGTIGT:

- Undgå at anvende anden olie end den anførte.
- Brug en brændstof-olie blanding, der er blandet grundigt.
- Hvis blandingen ikke er grundigt blandet, eller hvis blandingsforholdet er forkert, kan der opstå følgende problemer: Lavt olieforhold: Manglende olie kan føre til store problemer med motoren, som f.eks. at stemplet standser.
- Højt olieforhold: For megen olie kan føre til tilsmudsning af tændrørene, rygende udstødning og store kulaflejringer.

BEMÆRK:

Hvis der bruges en permanent installeret tank, skal olien hældes gradvist i, som benzinen tilføjes tanken.

KMU27450

Betjening af motoren

KMU27461

At tilføre brændstof (bærbar tank)

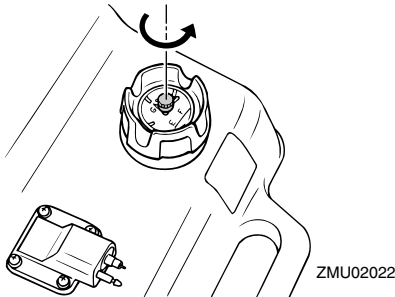
KWM00420

! ADVARSEL

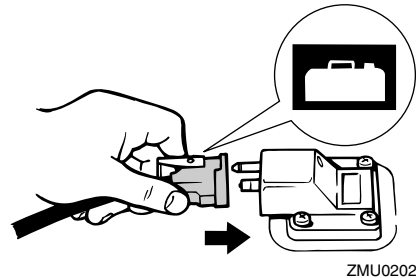
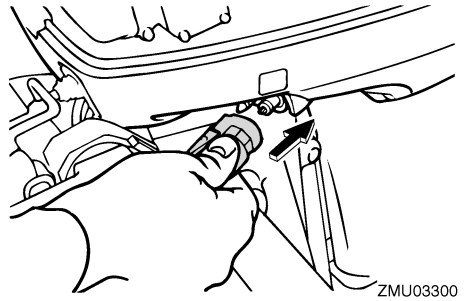
- Inden motoren startes, skal du kontrollere, at båden er ordentlig fortojet, og at du kan styre klar af alle forhindringer. Kontroller at der ikke er badende i vandet i nærheden.

- Når luftskruen løsnes slipper der benzindampe ud. Benzin er meget brandbart og dets dampe er brandbare og eksplosive. Afstå fra tobaksrygning og hold åben ild og gnister borte, når luftskruen åbnes.
- Denne motor udsender udstødningsgasser, som indeholder kulilte, en farveløs, lugtfri gas, som kan medføre hjerneskader eller døden, hvis de indåndes. Symptomerne er blandt andet kvalme, svimmelhed og dødsighed. Hold cockpit og kahytter godt ventilerede. Undgå blokering af udstødningsrør.

1. Hvis der er en luftskruer på brændstoffættten, skal den løsnes 2 eller 3 omgange.



2. Hvis der er en kobling til brændstofslange på motoren, skal brændstofrøret tilsluttes sikkert til samlingen. Sæt så den anden ende fast til koblingen på brændstoftanken.

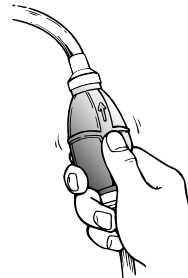


3. Hvis der findes en stilleskruer for styringsfriktion på din påhængsmotor, skal brændstofslangen fastgøres sikkert til brændstofslangeholderen.

BEMÆRK:

Under motordriften skal tanken placeres vandret, da brændstoffet ellers ikke kan suges fra brændstoftanken.

4. Klem spædepumpen med udløbsenden op, indtil du føler den bliver fast.



Betjening

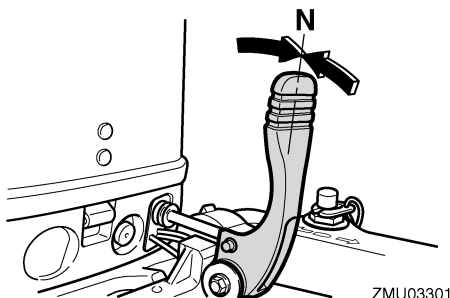
KMU27490

Start motoren

KMU27530

Modeller til manuel start

1. Sæt gearskiftshåndtaget i frigeare.



BEMÆRK:

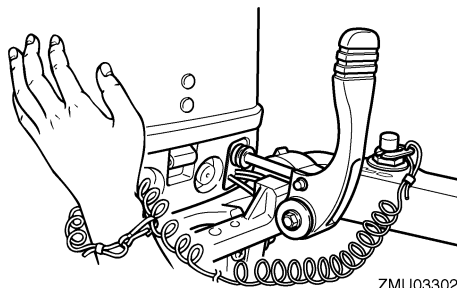
Start-i-gear beskyttelsesanordningen forhindrer, at motoren kan startes, undtagen når den er i frigeare.

2. Monter taljerebet til kontakten for motorstop på et sikkert sted på dit tøj, din arm eller dit ben. Monter derefter låsepladen på den anden ende af taljerebet ind i kontakten for motorstop.

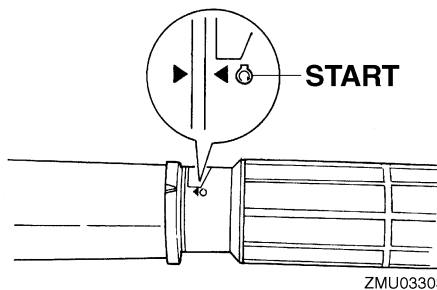
KWM00120

⚠ ADVARSEL

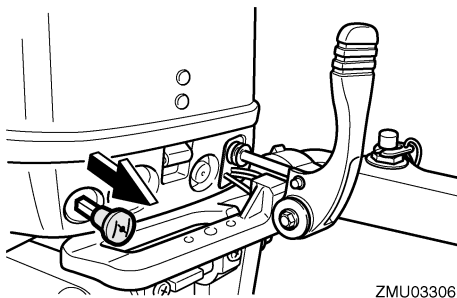
- Monter stopknappen på taljerebet på en sikker plads på dit tøj, din arm eller ben under arbejdet.
- Monter ikke taljerebet på tøj som kan rives løst. Taljerebet skal ikke være et sted, hvor det kan blive sammefiltret, så det derved forhindres i at fungere.
- Undgå ved et tilfælde at trække taljerebet under normal kørsel. Tab af motorkraft betyder i de fleste tilfælde også tab af styrevne. Uden motorkraft vil båden hurtigt nedsætte farten. Dette kan medføre at personer og genstande kan blive kastet fremad i båden.



3. Sæt gashåndtagets greb i "START" (start) stilling.



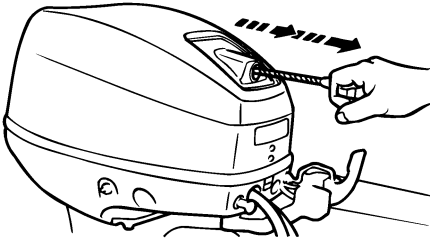
4. Træk ud/drej chokerhåndtaget helt. Sæt chokerhåndtaget tilbage til anden eller tredje stilling for at varme motoren op efter start. Når motoren er helt varmet op, skal chokerhåndtaget tilbage til udgangsstillingen.



BEMÆRK:

- Det er ikke nødvendigt at bruge choker, når en varm motor startes.

- Hvis chokerhåndtaget bliver tilbage i trukket ud position, mens motoren kører, vil motoren køre dårligt eller gå i stå.
5. Træk håndtaget til manuel starter langsomt ud, indtil du føler modstand. Træk derefter hurtigt ligeud for at tørne og starte motoren. Gentag hvis nødvendigt.



ZMU03296

6. Når motoren er startet, skal du langsomt sætte håndtaget til manuel starter tilbage til oprindelig stilling, inden du slipper det.
7. Sæt langsomt gashåndtagets greb tilbage til fuldt lukket stilling.

BEMÆRK:

- Når motoren er kold, skal den opvarmes. For yderligere information, se side 19.
- Hvis motoren ikke starter ved første forsøg, skal proceduren gentages. Hvis motoren ikke starter efter 4 eller 5 forsøg, skal du åbne gashåndtaget en lille smule (mellem 1/8 og 1/4) og prøve igen. Også hvis motoren er varm og ikke vil starte, så åbn gashåndtaget den samme smule og prøv at starte motoren igen. Hvis motoren stadig ikke vil starte, se side 40.

KMU27670

Opvarm motoren

KMU27681

Modeller med chokerstart

1. Lad motoren køre i tomgang i 3 minutter efter den er startet for at varme op. Hvis ikke det gøres, vil det forkortede motorens

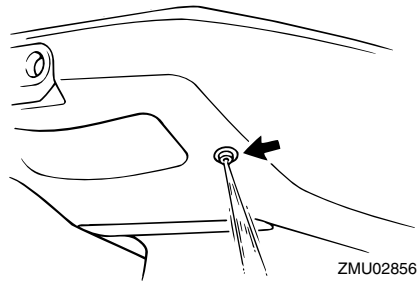
levetid. Sæt gradvist chokerhåndtaget tilbage til udgangsstillingen, mens motoren varmer op.

2. Efterse om der er en jævn vandgennemstrømning fra kontrolåbningen.

KCM00511

VIGTIGT:

Den konstante strøm af vand, der kommer ud af kølevandskontrolåbningen viser, at vandpumpen pumper vand igennem kølerørene. Hvis der ikke hele tiden kommer vand ud af åbningen, mens motoren kører, kan der opstå overophedning med alvorlige skader til følge. Stop motoren og check, om kølevandsindtaget på bundkarret eller kølevandskontrolåbningen er blokeret. Ret henvendelse til din Yamaha-forhandler, hvis problemet ikke kan findes og rettes.



ZMU02856

KMU27740

Gearskift

KWM00180

⚠ ADVARSEL

Inden gearskiftet, skal man kontrollere, at der ikke er badende eller andre forhindringer i vandet i nærheden.

Betjening

KCM00220

VIGTIGT:

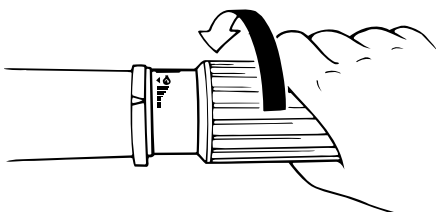
Ved skift af bådens retning eller skift af gear fra frem til bak, eller vice versa, skal man først lukke for gashåndtaget, så motoren kører i tomgang (eller kører med lave omdrejninger).

KMU27764

Fremad (modeller med rorpind og fjernstyring)

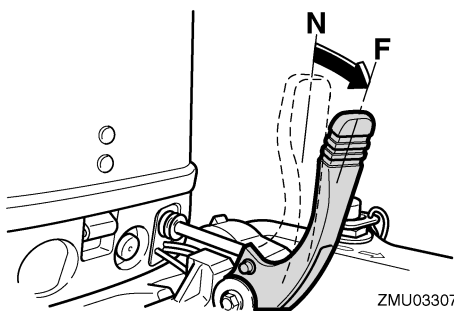
Modeller med rorpind

1. Luk helt for gashåndtaget.



ZMU02030

2. Flyt gearskift håndtaget hurtigt og bestemt fra frigeart til fremad.



ZMU03307

Modeller med fjernstyring

Træk op i udløseren for frigeartslås (hvis udstyret med en sådan) og før fjernstyringshåndtaget hurtigt og bestemt fra frigeart til fremad.

KMU27796

Baglæns (manuel tilt og hydraulisk tilt modeller)

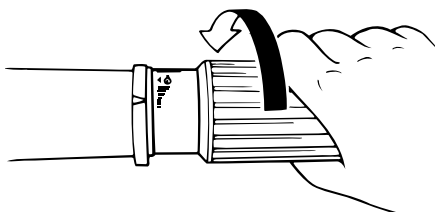
KWM00190

ADVARSEL

Vær forsigtig ved betjening af bakgearet. Åbn ikke gashåndtag mere end halvt. Ellers kan båden blive ustabil, hvilket kan føre til, at man mister kontrollen og eventuelt forårsager ulykker.

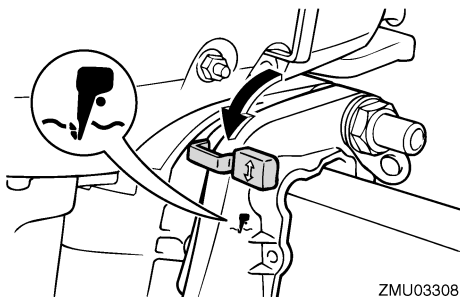
Modeller med rorpind

1. Luk helt for gashåndtaget.



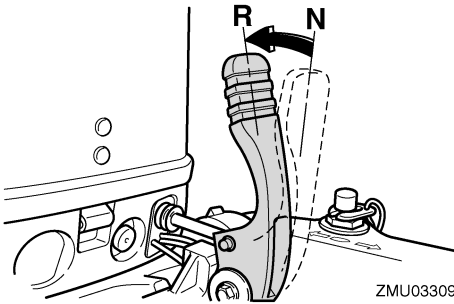
ZMU02030

2. På modeller udstyret med et håndtag til tiltlås, skal det kontrolleres, at det er låst/trykket ned.



ZMU03308

3. Flyt gearskift håndtaget hurtigt og bestemt fra frigeart til baglæns.



Modeller med fjernstyring

1. Efterse at håndtaget til tiltås er i låsestilling.
2. Træk op i udløseren til frigearslås (hvis udstyret med en sådan) og før fjernstyringshåndtaget hurtigt og bestemt fra frigear til baglæns.

KMU27820

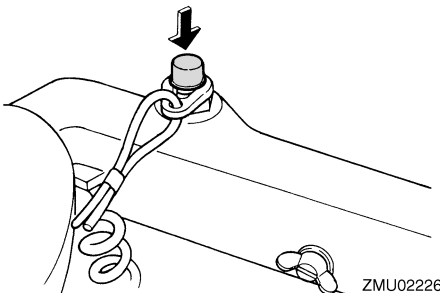
Stop motoren

Inden motoren stoppes, skal man først lade den køle af i et par minutter i tomgang eller med lave omdrejninger. Det kan ikke anbefales at stoppe med det samme efter at have sejlet med høj fart.

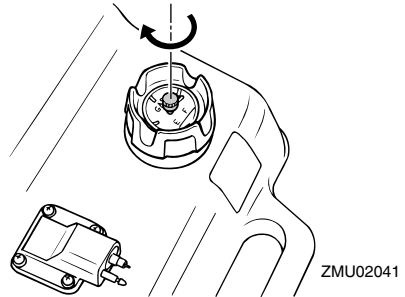
KMU27832

Procedure

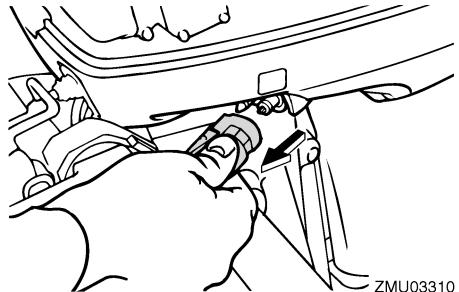
1. Skub og hold stopknappen indtil motoren stopper helt.



2. Efter at have stoppet motoren, skal luftskruen på brændstoftankhætten spændes, og håndtaget eller knoppen til brændstofhanen skal sættes til LUKKET stilling, hvis udstyret med en sådan.



3. Frakobl brændstofrøret, hvis du bruger en eksternt brændstoftank.



BEMÆRK:

Hvis påhængsmotoren er udstyret med et taljereb til kontakt for motorstop, kan motoren også stoppes ved at trække i taljerebet og fjerne låsepladen fra kontakten for motorstop.

KMU27861

Trimming påhængsmotor

Trimvinklen på påhængsmotoren hjælper med til at fastsætte bådovens stilling i vandet. Den korrekte trimvinkel hjælper med til at forbedre ydelsen og brændstoføkonomien, som igen reducerer påvirkningerne på motoren. Den korrekte trimvinkel afhænger også af

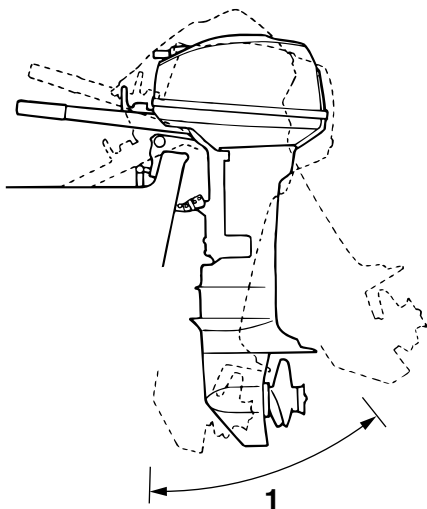
Betjening

en kombination af båd, motor og skrue. Den korrekte trim er også under indflydelse af bådens belastning, søens betingelser og bådens fart.

KWM00740

ADVARSEL

For stor trim under sejladen (enten trim op eller trim ned) kan gøre båden ustabil og gøre styringen af båden meget vanskelig. Dette forøger muligheden for uheld. Hvis båden bliver ustabil eller vanskelig at styre, så sæt farten ned og/eller juster trimvinklen.



ZMU02043

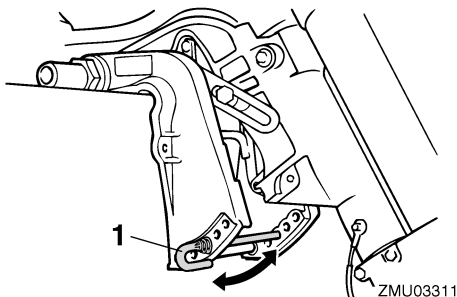
1. Trim arbejdsvinkel

KMU27872

Justering af trimvinkel for manuel tilt modeller

Der er 4 eller 5 huller i bespændingen til at justere påhængsmotorens trimvinkel.

1. Stop motoren.
2. Vip påhængsmotoren op og fjern derefter trimstangen fra bespændingen.



ZMU03311

1. Trimstang

3. Juster stangen i det ønskede hul.

For at hæve boven ("trim-ud"), skal stangen flyttes væk fra hækbjælken.

For at sænke boven ("trim-ind"), skal stangen flyttes mod hækbjælken.

Foretag nogle tests med trimindstillingen i forskellige vinkler for at finde den indstilling, der arbejder bedst med din båd og sejlf forholdene.

KWM00400

ADVARSEL

- Stop motoren inden indstilling af trimvinklen.
- Pas på ikke at komme i klemme ved udtagning eller indsætning af stangen.
- Udvis forsigtighed ved afprøvning af trimindstillingen for første gang. Øg hastigheden gradvist og se efter tegn på ustabilitet eller problemer med styringen. Forkert trimvinkel kan medføre tab af styreevne.

BEMÆRK:

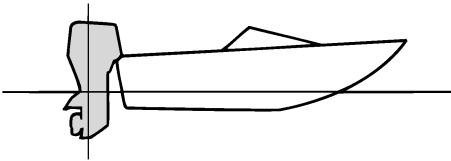
Påhængsmotorens trimvinkel kan ændres omtrent 4 grader ved at skifte trimstangen et hul.

KMU27911

Justering af bådtrim

Hvis båden er på plant niveau, vil en bov op indstilling resultere i mindre fremdrivningsmodstand, større stabilitet og større effektivitet.

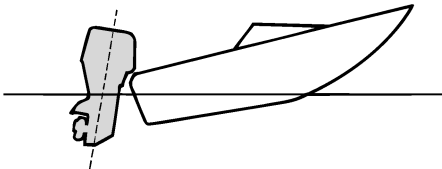
tet. Dette er generelt, når bådens køllinie har løftet sig 3 til 5 grader. Med boven op vil båden måske have større tendens til at styre til den ene eller anden side. Kompenser for dette når du styrer. Trimanoden kan også justeres for at afhjælpe denne effekt. Når bådens bov er nede, er det lettere at accelerere fra stående start til planing.



ZMU01784

Bov op

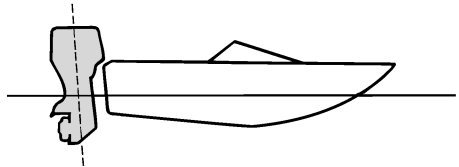
For meget trim-ud vil placere båden for højt i vandet. Ydelse og økonomi formindskes på grund af, at skroget skubber vandet foran sig, og der er mere luftmodstand. Overdreven trim-ud kan også forårsage at skruen ventilere, hvilket reducerer ydelsen endnu mere, og båden vil måske "springe" (hoppe på vandet), hvilket vil kunne kaste føreren og passagerer overbord.



ZMU01785

Bov ned

For megen trim-ind forårsager at båden "pløjer" gennem vandet, hvilket reducerer brændstoføkonomien og gør det svært at forøge hastigheden. Sejlads med for meget trim-ind ved højere hastigheder gør også båden ustabil. Modstand ved boven er forøget meget, hvilket forhøjer faren ved "bovstyring" og gør betjeningen svær og farlig.



ZMU01786

BEMÆRK:

Afhængigt af typen af båd har påhængsmotor trimvinklen måske lille effekt på bådens trim under betjening.

KMU27933

Vippe op og ned

Hvis motoren skal være stoppet i nogen tid, eller hvis båden er fortøjet på grundt vand, skal påhængsmotoren vippes op for at beskytte skruen og indkasplingen fra at blive skadet af kollision med forhindringer samt for at reducere salttæringen.

KWM00220



Sørg for at alle folk er væk fra påhængsmotoren, når den vippes op og ned, og vær også forsigtig med ikke at få nogen del af kroppen i klemme mellem køreenheden og motorsoklen.

Betjening

KWM00250

ADVARSEL

Utætheder af brændstof er brandfarligt. Hvis der er en brændstofkobling på påhængsmotoren, skal brændstofslangen afmonteres eller brændstofhanen lukkes, hvis motoren skal vippes op i mere end et par minutter. Ellers kan der løbe brændstof ud.

KCM00241

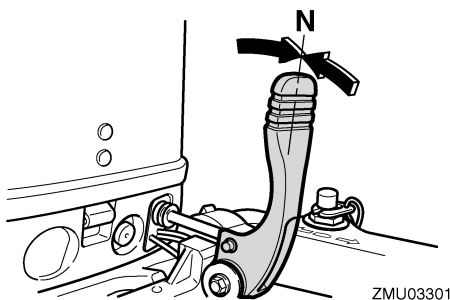
VIGTIGT:

- Inden påhængsmotoren vippes op skal motoren stoppes ifølge anvisningerne på side 21. Vip aldrig påhængsmotoren op, medens motoren er i gang. Alvorlige skader på grund af overophedning kan blive følgen.
- Vip ikke motoren op ved at skubbe på rorpinden (hvis udstyret med en sådan), da det kan brække håndtaget.

KMU27978

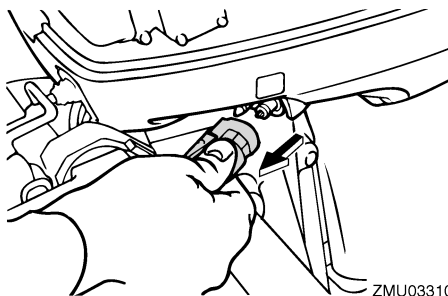
Procedure for at vippe op (manuel tilt modeller)

1. Sæt gearskiftshåndtaget i frigeare.



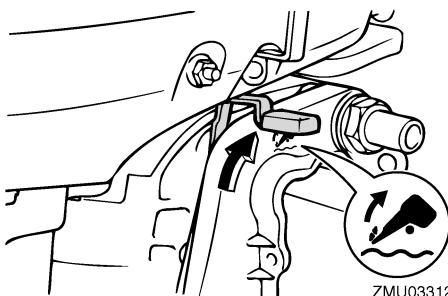
ZMU03301

2. Frakobl brændstofrøret fra påhængsmotoren.



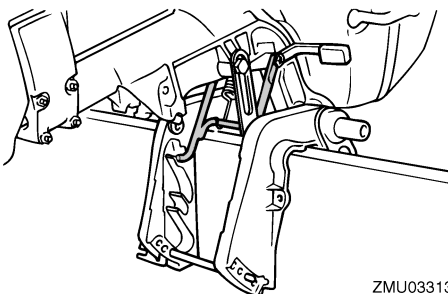
ZMU03310

3. Sæt håndtaget til tittlås (hvis udstyret) udløserstilling / trykket op.



ZMU03312

4. Træk styrearmen til lavt vand op (hvis udstyret).
5. Hold bagenden af øverste motorskærm med en hånd og vip motoren helt op.
6. Skub tilt holderknoppen ind i bespændingen. Ellers vil tilt støttebjælken automatisk dreje til låsestilling.

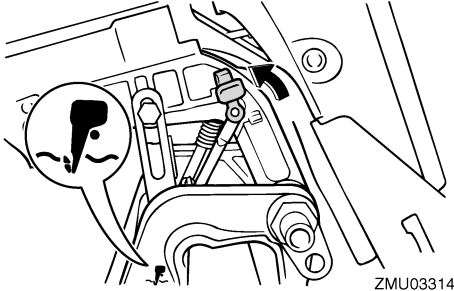


ZMU03313

KMU28022

Procedure for at vippe ned (manuel tilt modeller)

1. Sæt håndtaget til tiltlås i udløserstilling/trykket ned eller sæt styrearm til lavt vand tilbage til den oprindelige position.



2. Vip motoren en smule op, indtil tilt støttebjælken automatisk slås fra.
3. Vip langsomt motoren ned.

KMU28060

Sejlads på lavt vand

Påhængsmotoren kan vippes delvist op for sejlads på lavt vand.

KMU28071

Sejlads på lavt vand (manuel tilt modeller)

KWM00710

ADVARSEL

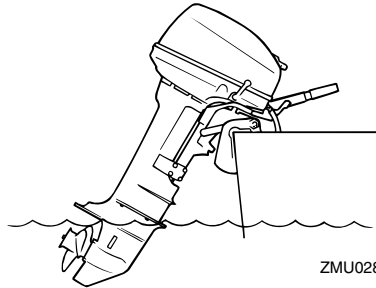
- Sæt gearskiftet i frigear inden anvendelse af systemet til sejlads på lavt vand.
- Sejl med lavest mulige hastighed ved anvendelse af systemet til sejlads på lavt vand. Tiltlåsemekanismen virker ikke, når mekanismen til sejlads på lavt vand anvendes. Hvis man rammer en forhindring under vandet, kan det føre til, at påhængsmotoren løftes ud af vandet, og føre til tab af styreevne.
- Roter ikke påhængsmotoren 180° og sejl baglæns med båden. Sæt gearskiftet i bakgear for at sejle baglæns med båden.

- Vær ekstra forsigtig ved baglæns betjening. For stor fart baglæns kan forårsage, at påhængsmotoren løftes ud af vandet og øger chancen for uheld og skader på personer.
- Returner påhængsmotoren til den normale position når båden er tilbage på dybt vand igen.

KCM00260

VIGTIGT:

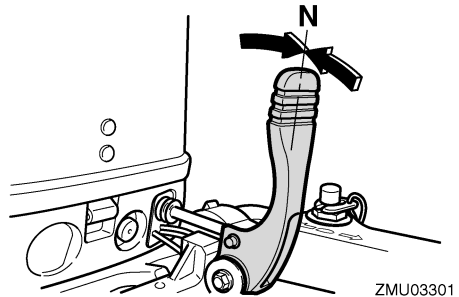
Vip ikke påhængsmotoren så højt op, så kølevandsindtaget på den nederste del kommer oven for vandet, når der indstilles til sejlads og sejles på lavt vand. Alvorlige skader på grund af overophedning kan blive følger.



KMU28123

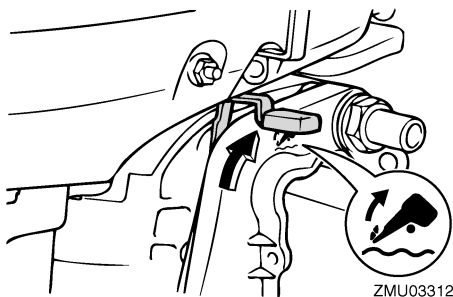
Procedure

1. Sæt gearskiftshåndtaget i frigear.

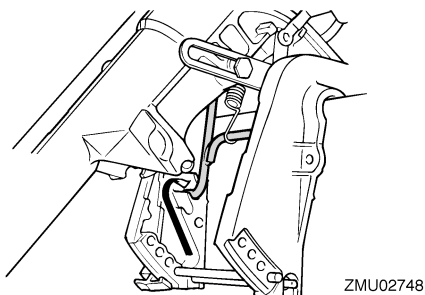


Betjening

2. Sæt håndtaget til tiltås i udløserstilling/trykket op.

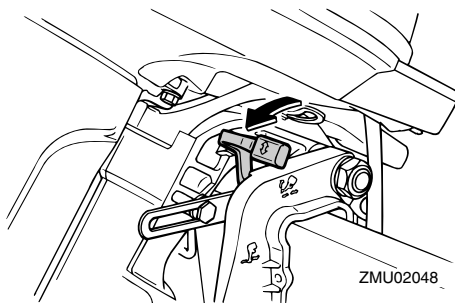


3. Vip påhængsmotoren en smule op. Tilt holdebjælken vil automatisk låse og holde påhængsmotoren i delvist løftet stilling.



BEMÆRK: _____
Denne påhængsmotor har 2 stillinger til krydsning på grundtvand.

4. For at sætte påhængsmotoren tilbage til normal driftstilling, skal gearskift håndtaget sættes i frigear og derefter skal håndtag til tiltås sættes i låsestilling/trykket ned.



5. Vip påhængsmotoren en smule op indtil støttebjælken automatisk returnerer til fri stilling.
6. Sænk langsomt påhængsmotoren ned til normal stilling.

KMU28192

Sejlads under andre forhold

Sejlads i saltvand

Efter sejlads i saltvand skal man gennemskylle kølevandsgangene med ferskvand for at forhindre dem i at blive tilstoppet med saltaflejringer.

BEMÆRK: _____
For skylningsinstruktioner for kølesystem, se side 28.

Sejlads i grumset vand

Yamaha anbefaler kraftigt, at du bruger det forkromede kit til vandpumpe (ekstraudstyr, men ikke muligt på alle modeller), hvis du bruger påhængsmotoren i grumset eller mudret vand.

KMU31480

Specifikationer

BEMÆRK:

“(AL)” som angives i specifikationerne nedenfor er en numerisk værdi for monterede aluminiumskrue.

“(SUS)” er ligeledes en værdi for monterede skrue i rustfrit stål og “(PL)” er en værdi for monterede plastskrue.

KMU28218

Dimensioner:

Længde overalt:

873 mm (34.4 in)

Bredde overalt:

332 mm (13.1 in)

Højde overalt S:

1040 mm (40.9 in)

Højde overalt L:

1167 mm (45.9 in)

Hækbjælkens højde S:

440 mm (17.3 in)

Hækbjælkens højde L:

567 mm (22.3 in)

Vægt (AL) S:

36.0 kg (79 lb)

Vægt (AL) L:

37.5 kg (83 lb)

Ydelse:

Arbejdsområde med helt åbent gashåndtag:

4500–5500 omdr./min.

Maksimal effekt:

15FMH 11.0 kW@5000 omdr./min. (15

HK@5000 omdr./min.)

9.9FMH 7.3 kW@5000 omdr./min. (9.9

HK@5000 omdr./min.)

Tomgangshastighed (i frigear):

750 ±50 omdr./min.

Motor:

Type:

2-takt L

Slagvolumen:

246.0 cm³ (15.01 cu.in)

Boring × slaglængde:

56.0 × 50.0 mm (2.20 × 1.97 in)

Tændingssystem:

CDI

Tændrør (NGK):

BR7HS-10

Gnidtafstand på tændrør:

0.9–1.0 mm (0.035–0.039 in)

Styresystem:

Rorpind

Startsystem:

Manuelt

Starter karburatorsystem:

Chokerventil

Vekselstrømsgenerator effekt:

80 W

Drivenhed:

Gearstillinger:

Frem, Frigear, Bak

Udvekslingsforhold:

2.08 (27/13)

Trim og tilt systemet:

Manuelt tilt

Skruemærke:

J

Brændstof og olie:

Anbefalet brændstof:

Almindelig blyfri benzin

Mindste research-oktantal:

90

Kapacitet af brændstoftank:

25.0 L (6.61 US gal) (5.50 Imp.gal)

Anbefalet motorolie:

YAMALUBE 2-takts motorolie til

påhængsmotorer

Brændstof: olieforhold:

Almindelig benzin:

100 :1

Smøring:

Forblandet brændstof og olie

Anbefalet gearolie:

Hypoid gearolie (SAE 90)

Gearoliekvantitet:

250.0 cm³ (8.45 US oz) (8.82 Imp.oz)

Tilspændingsmoment:

Tændrør:

25.0 Nm (18.4 ft-lb) (2.55 kgf-m)

Møtrik til skrue:

17.0 Nm (12.5 ft-lb) (1.73 kgf-m)

Vedligeholdelse

KMU28222

Transport og opbevaring af påhængsmotor

KWM00690

ADVARSEL

- Utætheder af brændstof er brandfarligt. Ved transport eller opbevaring af påhængsmotoren skal man lukke luftskruen og brændstofhanen for at forhindre, at der løber brændstof ud.
- **UDVIS FORSİGTİGHED** ved transport af brændstoftanken, hvadenten det er i båden eller bilen.
- **FYLD ALDRIG** en brændstofbeholder helt op. Benzin kan udvide sig betydeligt, når det bliver varmt og kan danne tryk inde i brændstofbeholderen. Dette kan føre til utætheder af brændstof og en potentiel brandfare.

KWM00700

ADVARSEL

Gå aldrig ind under den nederste del medens den er vippet op, selv om der anvendes en motorstøtte. Det kan medføre alvorlige skader, hvis påhængsmotoren skulle falde ned.

KCM00660

VİGTİGT:

Anvend ikke tilt støttehåndtaget eller -knoppen ved transport af båden. Påhængsmotoren kan ryste løs fra tilt holderen og falde ned. Hvis motoren ikke kan transporteres i normal stilling, så anvend et ekstra støtteudstyr, der kan sikre den i vippet stilling.

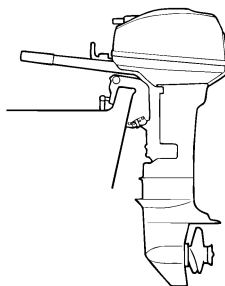
Påhængsmotoren transporteres på trailer og opbevares i normal driftstilling. Hvis der ikke er nok frihøjde i denne stilling, så kan påhængsmotoren i vippet stilling transporteres på trailer ved hjælp af en motorstøtteanord-

ning såsom en hækbjælke støttestang. Kontakt din Yamaha-forhandler for yderligere detaljer om dette.

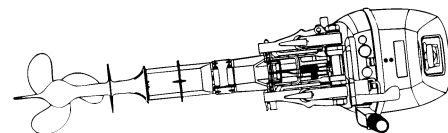
KMU28235

Modeller med spændskruebeslag

Når påhængsmotoren skal transporteres eller opbevares mens den fjernes fra en båd, skal påhængsmotoren holdes i den viste stilling.



ZMU02796



ZMU02458

BEMÆRK:

Placer et håndklæde eller lignende under påhængsmotoren for at beskytte den mod beskadigelse.

KMU30272

Opbevaring af påhængsmotor

Ved opbevaring af din Yamaha påhængsmotor i længere tid (2 måneder eller længere), er der flere vigtige ting, der skal gøres for at forhindre omfattende skader.

Det tilrådes at få din påhængsmotor eftersat af en autoriseret Yamaha-forhandler inden opbevaringen. Du kan dog som ejer med et minimum af værktøjer udføre følgende procedurer.

KCM01411

VIGTIGT:

- Læg ikke påhængsmotoren ned på siden, før kølevandet er tappet helt af, da der ellers kan trænge vand ind i cylinderen via udstødningsporten og forårsage problemer med motoren.
- Opbevar påhængsmotoren på et tørt og godt ventileret sted uden direkte sollys.

KMU28302

Procedure

KMU28332

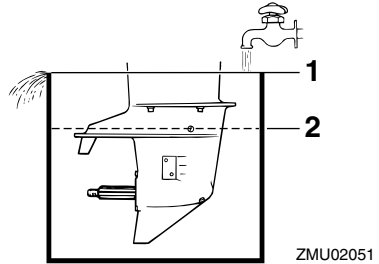
Skylling i en prøvebeholder

KCM00300

VIGTIGT:

Kør ikke med motoren uden at forsyne den med kølevand. Enten vil motor vandpumpen blive beskadiget, eller motoren vil blive beskadiget af overophedning. Inden motoren startes, skal man sikre sig at der leveres vand til kølevandsrørene.

1. Vask påhængsmotorhuset ved brug af ferskvand. For yderligere information, se side 30.
2. Frakobl brændstofrøret fra motoren eller luk af for brændstofhanen, hvis udstyret med en sådan.
3. Fjern øverste motorskærm og lyddæmperdækslet. Fjern skruen.
4. Monter påhængsmotoren på prøvebeholderen. Fyld tanken med frisk vand til øverste niveau på antikavitationspladen.



1. Vandoverflade
2. Laveste vandstand

KCM00290

VIGTIGT:

Hvis niveauet af ferskvand er under niveauet for antikavitationspladen, eller hvis vandforsyningen er utilstrækkelig, kan der opstå motorstop.

5. Gennemskylling af kølesystemet er vigtigt for at undgå, at kølesystemet tilstoppes af salt, sand eller snavs. Desuden er tågesmøring/smøring af motoren obligatorisk for at forebygge overdreven motorskade på grund af rust. Udfør gennemskyllingen og tågesmøringen samtidig.

KWMM0090

ADVARSEL

- Rør ikke ved eller fjern ingen elektriske dele under start eller under kørslen.
 - Hold hænder, hår og beklædning borte fra svinghjul og andre roterende dele, når motoren kører.
6. Kør motoren i hurtig tomgang et par minutter i frigear.
 7. Lige inden motoren slukkes, skal du hurtigt sprøjte "Olieforstøver" skiftevist ind i hver karburator eller i lyddæmperdæks-

Vedligeholdelse

lets forstøverhul, hvis udstyret med et sådant. Når dette er korrekt foretaget, vil motoren ryge meget og næsten gå i stå.

8. Fjern påhængsmotoren fra prøvebeholderen.
9. Monter lyd-dæmperdækslet/hætten til forstøverhullet og øverste motorskærm.
10. Hvis "Olieforstøver" ikke kan fås, skal motoren køres i hurtig tomgang, indtil brændstofs-systemet bliver tomt, og motoren stopper.
11. Aftap kølevandet helt af motoren. Rens huset grundigt.
12. Hvis "Olieforstøver" ikke kan fås, skal tændrør(ene) fjernes. Hæld en teskefuld ren motorolie i hver cylinder. Tørn flere gange manuelt. Udskift tændrør(ene).
13. Aftap brændstoffet fra brændstoftanken.

BEMÆRK:

Brændstoftanken skal opbevares på en tør plads med god ventilation og må ikke udsættes for direkte sollys.

KMU28400

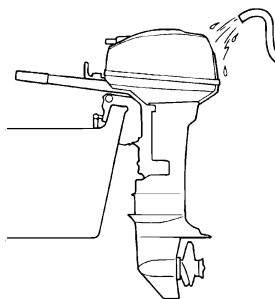
Indsmøring (undtagen modeller med olieindsprøjtning)

1. Smør gevindet på tændrøret(ene) og skru dem på igen, med det anviste moment. For information om installation af tændrør, se side 32.
2. Skift gearolien. For instruktioner, se side 37. Kontroller olien for vandforekomst, hvilket indikerer en utæt pakning. Udskiftning af pakning bør foretages af en autoriseret Yamaha-forhandler inden brug.
3. Indfød alle smørebleslag. For yderligere detaljer, se side 32.

KMU28450

Rengøring af påhængsmotoren

Efter brugen bør man vaske påhængsmotoren af udvendig med ferskvand. Gennemskyl kølesystemet med ferskvand.



ZMU02411

BEMÆRK:

For skylleinstruktioner til kølesystemet, se side 28.

KMU28460

Eftersyn af motorens malede overflade

Efterse motoren for ridser, hakker eller afskallet maling. Områder med beskadiget maling har mere tendens til tæring. Om nødvendigt, rengør og mal områderne. Reparationsmaling fås hos din Yamaha-forhandler.

KMU28476

Periodisk vedligeholdelse

KWM01070



ADVARSEL

Husk at standse motoren når du udfører vedligeholdelse på den med mindre andet er anført. Hvis du selv eller ejeren ikke er bekendt med servicering af motorer, bør dette arbejde udføres af din Yamaha-forhandler eller en anden kvalificeret mekaniker.

KMU28510

Udskiftningsdele

Hvis det er nødvendigt at udskifte reservedele, så anvend kun originale Yamaha-reservedele eller dele af samme type med tilsvarende styrke og materialer. Reservedele af mindre god kvalitet kan give funktionsfejl og medføre

tab af styreevne og udsætte fører og passagerer for fare. Yamahas originale reservedele og tilbehør fås hos din Yamaha-forhandler.

KMU28522

Vedligeholdelsesskema

Hyppigheden af vedligeholdelsen kan justeres afhængigt af driftsbetingelserne, men følgende skema giver generelle retningslinier. Se afsnittene i dette kapitel vedr. forklaringer for hver enkelt handling, som ejeren skal udføre.

BEMÆRK:

Når der sejles i saltvand, grumset eller mudret vand, bør motoren skylles med rent vand efter hver brug.

“●” symbolet indikerer de eftersyn som du kan udføre selv.

“○” symbolet indikerer arbejde som din Yamaha-forhandler skal foretage.

Punkt	Handlinger	Oprindeligt		For hver	
		10 timer (1 måned)	50 timer (3 måneder)	100 timer (6 måneder)	200 timer (1 år)
Anode(r) (udvendig(e))	Kontrol / udskiftning		●/○	●/○	
Anode(r) (indvendig(e))	Kontrol / udskiftning				○
Kølevandsgange	Rengøring		●	●	
Fastspænding af hjelm	Kontrol				●
Brændstoffilter (kan demonteres)	Kontrol / rengøring	●	●	●	
Brændstofsistem	Kontrol	●	●	●	
Brændstoftank (Yamaha bærbar tank)	Kontrol / rengøring				●
Gearolie	Udskift	●		●	
Smøresteder	Smøring			●	
Tomgangshastighed (karburatormodeller)	Kontrol	●/○		●/○	
Skrue og split	Kontrol / udskiftning		●	●	
Skift mellemstykke / skiftekel	Kontrol / justering				○
Termostat	Kontrol / udskiftning				○
Gashåndtag mellemstykke / gaskabel / gas pickup timing	Kontrol / justering				○
Vandpumpe	Kontrol / udskiftning				○
Tændrør	Rengøring / justering / udskiftning	●	●	●	

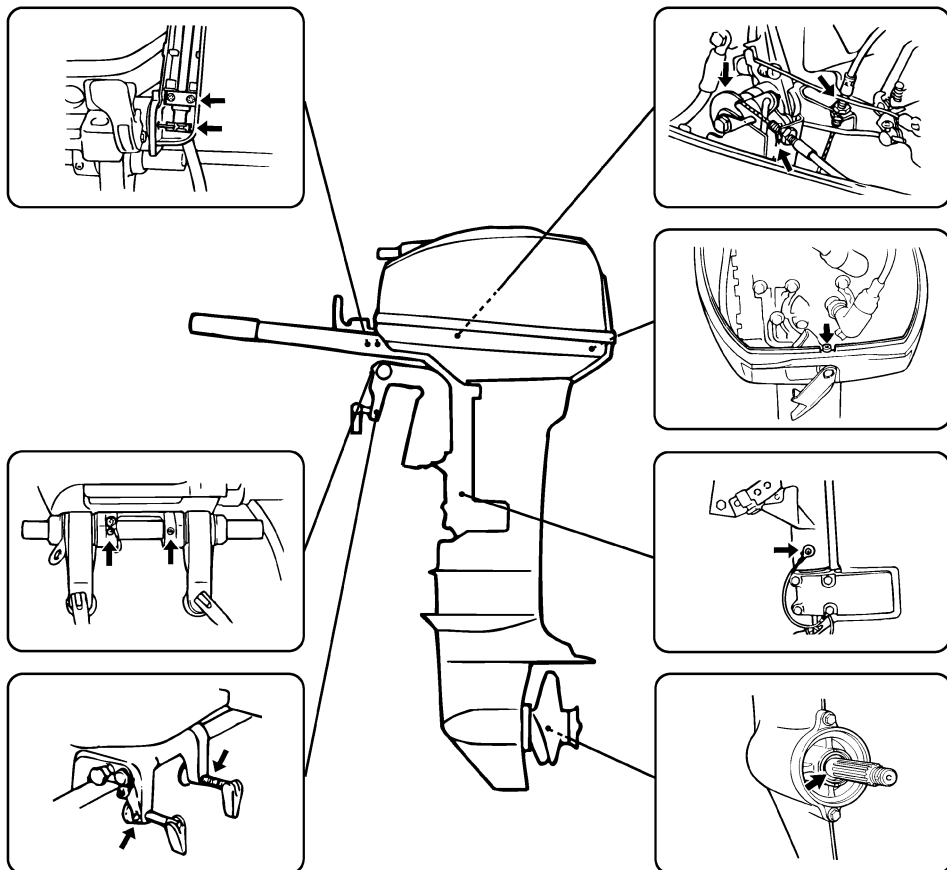
Vedligeholdelse

KMU28940

Indfedtning

Yamaha fedt A (vandresistent fedt)

Yamaha fedt D (korrosionsbestandigt fedt; til skrueaksel)



ZMU03315

KMU28952

Rensning og justering af tændrør

KWM00560



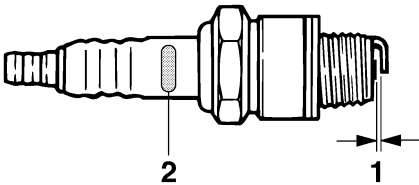
Ved afmontering eller montering af tændrør skal man være forsigtig med ikke at beskadige isolatoren. En beskadiget isolator kan give en udvendig gnist som kan føre til eksplosion eller brand.

Tændrøret er en vigtig del af motoren og let at inspicere. Tændrørets tilstand kan fortælle om motorens tilstand. Hvis for eksempel porcelænet om den midterste elektrode er meget hvid, kan det betyde at der er en utæthed af luft i indsugningen eller problemer med karbureringen i den pågældende cylinder. Forsøg ikke selv på at diagnosticere problemet. Tag i stedet påhængsmotoren hen til en Yamaha-

forhandler. Du bør med jævne mellemrum afmontere og inspicere tændrøret, da varmen og aflejringerne kan forårsage at tændrøret langsomt nedbrydes og smuldrer. Hvis nedbrydningen af elektroden bliver for stor eller aflejringerne er for store, bør man udskifte tændrøret med et andet af korrekt type.

Standard tændrør:
BR7HS-10

Inden tændrøret monteres, skal elektrodeafstanden måles med en søger; juster afstanden til angivelsen om nødvendigt.



ZMU02179

1. Gnistafstand på tændrør
2. Tændrør ID-mærke (NGK)

Gnistafstand på tændrør:
0.9–1.0 mm (0.035–0.039 in)

Når tændrøret monteres, skal pakningens overflade altid rengøres og en ny pakning bruges. Tør al snavs af gevindene og skru tændrøret i med det korrekte moment.

Tændrørets tilspændingsmoment:
25.0 Nm (18.4 ft-lb) (2.55 kgf-m)

BEMÆRK:

Hvis en momentnøgle ikke er til stede ved monteringen af et tændrør, er det en god tommelfingerregel at det korrekte moment er 1/4

til 1/2 omgang efter fingerstramning. Juster tændrøret til det korrekte moment så hurtigt som muligt med en momentnøgle.

KMU28962

Eftersyn brændstofsyttem

KWM00060



Benzin og dampe herfra er meget brandfarlige og eksplosive! Holdes væk fra gnister, cigaretter, åben ild eller andre antændelseskilder.

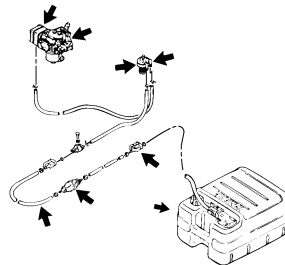
KWM00910



Utætheder af brændstof kan føre til brand eller eksplosion.

- Efterse regelmæssigt for brændstoflækage.
- Hvis der findes utætheder, skal brændstofsyttemet repareres af en kvalificeret mekaniker. Ukorrekte reparationer kan gøre påhængsmotoren usikker at sejle med.

Efterse brændstofrørene for lækager, revner eller funktionsfejl. Hvis der findes et problem, bør din Yamaha-forhandler eller en anden kvalificeret mekaniker reparere den med det samme.



ZMU02750

Kontrolpunkter

- Utæthed på brændstofsyttemdele
- Utæthed på brændstofrørsamling

Vedligeholdelse

- Revner eller anden skade på brændstofrør
- Utæthed i brændstoffilslutning

KMU28980

Kontrol af brændstoffilteret

KWM00310



ADVARSEL

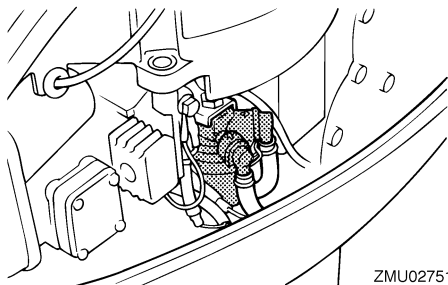
Benzin er meget brandbart og dets dampe er brandbare og eksplosive.

- Hvis du har spørgsmål om korrekt procedure, så ret henvendelse til din Yamaha-forhandler.
- Udfør ikke denne procedure på en varm eller kørende motor. Lad motoren blive kold først.
- Der vil være brændstof i brændstoffilteret. Hold gnister, cigaretter, åben ild eller andre antændelseskilder borte.
- Denne procedure vil gøre, at der spildes noget brændstof. Saml brændstoffet op med en klud. Tør omgående alt spildt brændstof op.
- Brændstoffiltret skal samles omhyggeligt med O-ring, filterkop og slanger på plads. Forkert samling kan føre til utætheder af brændstof, som igen kan føre til brand eller fare for eksplosion.

KMU29001

Rengøring af brændstoffilter

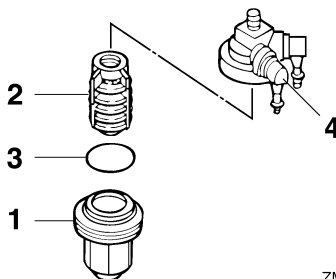
1. Fjern møtrikken der holder brændstoffiltersamling, hvis udstyret med en sådan.



ZMU02751

2. Skru filterkappen af idet spildt brændstof tages op med en klud.

3. Fjern filterelementet og vask det i opløsningsmiddel. Lad det tørre. Efterse filterelementet og O-ringen for at kontrollere at de er i god stand. Udskift dem om nødvendigt. Hvis der findes vand i brændstoffet, skal den bærbare Yamaha brændstofftank eller andre brændstofftanke efterses og rengøres.



ZMU02752

1. Filterkop
 2. Filterelement
 3. O-ring
 4. Filterhus
4. Monter filterelementet tilbage i beholderen. Forvis dig om at O-ringen er i stilling i beholderen. Skru beholderen fast på filterhuset.
 5. Monter filtersamlingen på soklen, så brændstofslangerne bliver monteret til filtersamlingen.
 6. Kør med motoren og efterse filter og ledninger for utætheder.

KMU29041

Kontrol af tomgangshastigheden

KWM00451



ADVARSEL

- Rør ikke ved eller fjern ingen elektriske dele under start eller under kørslen.
- Hold hænder, hår og beklædning borte fra svinghjul og andre roterende dele, når motoren kører.

KCM00490

VIGTIGT:

Denne procedure skal udføres når påhængsmotoren er i vandet. En gennemskylningsstuds eller en prøvetank kan anvendes.

En diagnoseomdrejningstæller bør bruges til denne procedure. Resultaterne kan variere afhængigt af om afprøvningen er ført med studsen til gennemskylning, i en prøvebeholder eller med påhængsmotoren i vandet.

1. Start motoren og lad den varme helt op i frigear indtil den kører glat.

BEMÆRK:

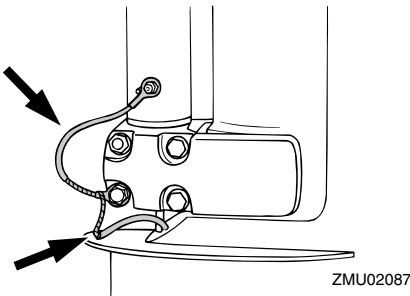
Korrekt kontrol af tomgangshastighed er kun mulig hvis motoren er helt opvarmet. Hvis den ikke er helt opvarmet, vil tomgangshastigheden måle højere end normalt. Hvis du har svært ved at kontrollere tomgangshastigheden, eller tomgangshastigheden kræver justering, skal du rette henvendelse til en Yamaha-forhandler eller en andet kvalificeret mekaniker.

2. Kontroller om tomgangshastigheden er indstillet efter forskriften. For forskrifter om tomgangshastighed, se side 27.

KMU29112

Efterse ledninger og stik

- Efterse at hver jordledning er korrekt sikret.
- Efterse at hvert stik er sikkert tilkoblet.



KMU29120

Udstømning af udstødningsgas

Start motoren og efterse, at der ikke er nogen utætheder af udstødningsgas fra samlingerne mellem udstødningsdækslet, cylinderhovedet og hus cylinderen.

KMU29130

Utæthed af vand

Start motoren og efterse, at der ikke siver noget vand ud fra samlingerne mellem udstødningsdækslet, cylinderhovedet og hus cylinderen.

KMU29171

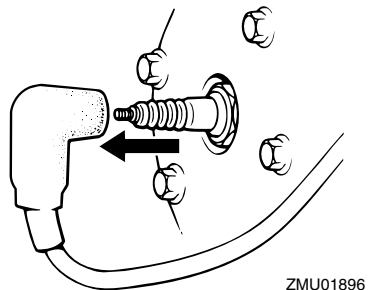
Eftersyn af skrue

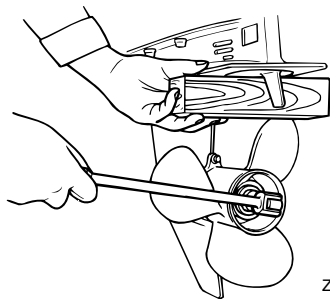
KWM00321

⚠ ADVARSEL

Du kan komme alvorligt til skade, hvis motoren ved et uheld går i gang, hvis du er i nærheden af skruen.

- Inden eftersyn, afmontering eller montering af skruen, skal man fjerne tændrørshætterne fra tændrørene. Placer desuden skiftekontrollen i frigear, drej hovedkontakt til "OFF" (slukket) og fjern nøglen, og fjern taljerebet fra stopknappen. Afbryd for batteriets afbryder, hvis din båd er forsynet med en sådan.
- Brug ikke hænderne til at holde i skruen ved løsning eller spænding af møtrikken på skruen. Sæt en træklods mellem antikavitationspladen og skruen for at forhindre skruen i at dreje rundt.

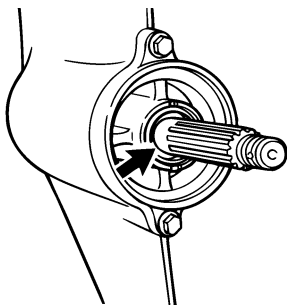




ZMU01897

Kontrolpunkter

- Efterse hvert af skruebladene for slid, erosion pga.kavitation eller ventilation, eller anden skade.
- Efterse skrueakslen for skader.
- Efterse notakslerne / brudstiften for slid eller skader.
- Efterse om der er viklet fiskesnøre omkring skrueakslen.



ZMU02274

- Efterse skrueakslens olieforsegling for skader.

BEMÆRK:

Hvis udstyret med brudstift: den er beregnet til at brække hvis skruen rammer en hård undervandsforhindring for at hjælpe til at beskytte skruen og drivmekanismen. Skruen vil så dreje frit på akslen. Hvis dette sker, så skal brudstiften udskiftes.

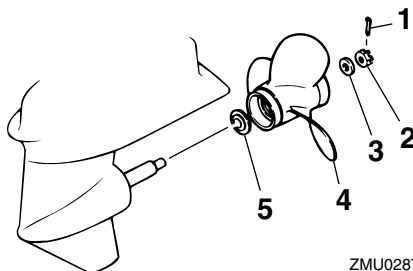
KMU30660

At fjerne skruen

KMU29194

Modeller med notaksel

1. Ret splitten ud og træk den ud ved hjælp af en tang.
2. Fjern skruemøtrikken, skiven og mellemstykket (hvis udstyret med et sådant).



ZMU02877

1. Split
 2. Møtrik til skruen
 3. Skive
 4. Skruen
 5. Trykskive
3. Fjern skruen og trykskiven.

KMU30670

Montering af skruen

KMU29231

Modeller med notaksel

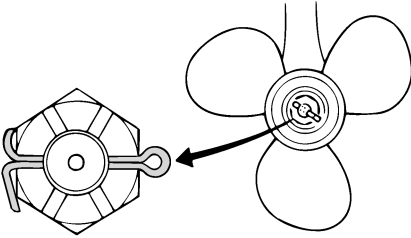
KCM00340

VIGTIGT:

- Husk at montere trykskiven inden monteringen af skruen, da den nederste del og skruenavet kan blive beskadiget.
- Husk at anvende en ny split og bøj enderne sikkert rundt. Ellers kan skruen gå løs under sejladsen og gå tabt.

1. Påfør Yamaha marinefedt eller korrosionsbestandig fedt på skrueakslen.
2. Monter mellemstykket (hvis udstyret med et sådant), trykskiven og skruen på skrueakslen.

3. Monter mellemstykket (hvis udstyret med et sådant) og skiven. Spænd skruemøtrikken til det anviste moment.
4. Få skruemøtrikken til at passe sammen med skruerakselhullet. Sæt en ny split i hullet og bøj splittens ender rundt.



ZMU01805

BEMÆRK: _____

Hvis skruemøtrikken ikke passer sammen med skruerakselhullet efter at være blevet spændt til det anviste moment, skal møtrikken spændes yderligere for at få den til at passe sammen med hullet.

KMU29282

Udskiftning af gearolie

KWM00800

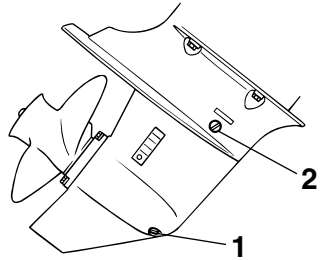


ADVARSEL

- Kontroller at påhængsmotoren er ordentligt fastgjort til hækbjælken eller en stabil buk. Du kan komme alvorligt til skade, hvis påhængsmotoren falder ned over dig.
- Kom aldrig under den nederste del, mens den er vippet op, også selvom tilt holderhåndtaget eller knoppen er låst. Det kan medføre alvorlige skader, hvis påhængsmotoren skulle falde ned.

1. Vip påhængsmotoren, så gearolie drænskruen er på lavest mulige punkt.
2. Placer en passende beholder under gearkassen.

3. Skru gearoliedrænskruen ud og fjern pakningen.



ZMU02064

1. Drænskruen for gearolie
2. Niveauskruen

BEMÆRK: _____

- Hvis motoren er udrustet med en gearoliedrænskruen, skal alle metalpartikler fjernes fra skruen før den monteres.
- Brug altid nye pakninger. Afmonterede pakninger må ikke genanvendes.

4. Skru niveauskruen ud og fjern pakningen for at tappe olien helt af.

KCM00710

VIKTIGT: _____

Kontroller den brugte olie efter den er tappet af. Hvis olien er mælkeagtig, er der vand i gearkassen, hvilket kan forårsage skade på gearret. Ret henvendelse til en Yamaha-forhandler for reparation af pakningen på den nederste del.

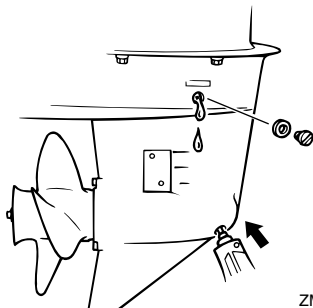
BEMÆRK: _____

For information om destruktion af den brugte olie, kontakt din Yamaha-forhandler.

5. Medens påhængsmotoren er i lodret stilling og ved anvendelse af et trykpåfyldningsudstyr, sprøjtes gearolie ind i drænhullet til gearolien.

Vedligeholdelse

Anbefalet gearolie:
Hypoid gearolie (SAE 90)
Gearolie kvantitet:
250.0 cm³ (8.45 US oz) (8.82 Imp.oz)



6. Sæt en ny pakning på niveauskruen. Når olien begynder at løbe ud af hullet til niveauskruen, sættes niveauskruen i og spændes.
7. Sæt en ny pakning på gearoliedrænskruen. Sæt gearoliedrænskruen på plads og spænd den.

KMU29302

Rengøring af brændstoftank

KWM00920

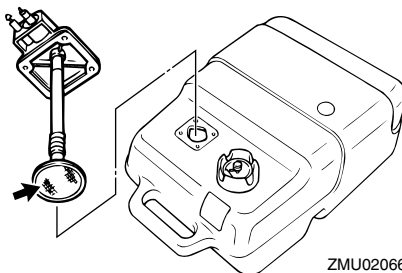


Benzin er meget brandbart og dets dampe er brandbare og eksplosive.

- Hvis du har spørgsmål om korrekt udførelse af denne procedure, så ret henvendelse til din Yamaha-forhandler.
- Undgå tobaksrygning, gnister, brug af åben ild og andre brandfarlige antændelseskilder ved rengøring af brændstoftanken.
- Tag brændstoftanken ud af båden inden rengøringen. Arbejd kun udendørs på områder med god ventilation.
- Tør omgående alt spildt brændstof op.

- Saml omhyggeligt brændstoftanken igen. Ukorrekt samling kan medføre utætheder af brændstof, hvilket igen kan føre til brand eller fare for eksplosion.
- Destruer gammel benzin i henhold til lokale regulativer.

1. Tøm brændstoftanken i en godkendt beholder.
2. Hæld en lille smule egnet opløsningsmiddel i tanken. Monter dækslet og ryst tanken. Aftap opløsningsmidlet helt.
3. Fjern skruerne der holder koblings-samlingen til brændstofslange. Træk samlingen ud af tanken.



4. Rengør filteret (placeret på enden af indsugningsrøret) i en passende rengøringsopløsning. Lad filteret tørre.
5. Udskift pakningen med en ny. Monter koblings-samlingen til brændstofslange igen og spænd skruerne fast.

KMU29312

Kontrol og udskiftning af anode(r)

Yamahas påhængsmotorer er beskyttet mod tæring med offeranoder. Undersøg de udvendige anoder periodisk. Fjern tæringerne fra anodens overflader. Ret henvendelse til en Yamaha-forhandler for udskiftning af udvendige anoder.

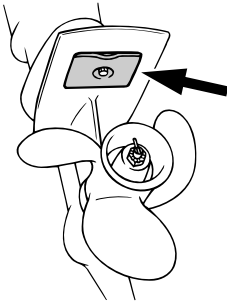
KCM00720

VIGTIGT:

Mal ikke anoderne, da det vil gøre dem virkningsløse.

BEMÆRK:

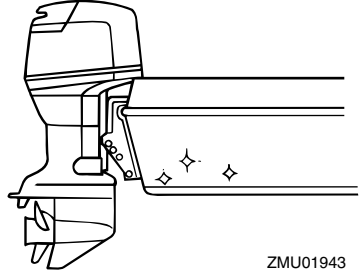
Undersøg jordforbindelser tilsluttet eksterne anoder på udstyrede modeller. Ret henvendelse til en Yamaha-forhandler for besigtigelse og udskiftning af indvendige anoder tilsluttet motoren.



ZMU02067

med en bundmaling, godkendt til brug i dit område for at forhindre tilgroning af algevækster.

Brug ikke bundmaling, der indeholder kobber eller grafit. Disse malingstyper kan øge tæringen på motoren.

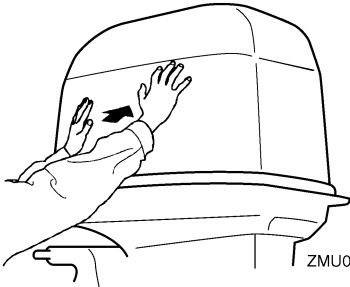


ZMU01943

KMU29390

Eftersyn af øverste motorskærm

Efterse tilpasningen af øverste motorskærm ved at trykke på den med begge hænder. Hvis den sidder løst, så få den repareret hos din Yamaha-forhandler.



ZMU05175

KMU29400

Beklædning af bådens bund

Et rent skrog forbedrer bådens ydelse. Bådens bund bør holdes så ren for søvækst som mulig. Om muligt kan bådens bund coats

Fejlgenopretning

KMU29424

Fejlfinding

Problemer med brændstof, kompression eller tændingssystemerne, kan give en vanskelig start, tab af effekt eller andre problemer. Dette afsnit beskriver grundlæggende eftersyn og mulige afhjælpningsmetoder, og omfatter alle Yamaha påhængsmotorer. Der kan derfor være nogle artikler der ikke gælder for din model.

Hvis din påhængsmotor kræver reparation, så tag den til en Yamaha-forhandler.

Hvis advarselslampe for motorproblemer blinker, så ret henvendelse til din Yamaha-forhandler.

Starter virker ikke.

Q. Er batterikapaciteten svag eller lav?

A. Efterse batteriets tilstand. Brug batteri af anbefalet kapacitet.

Q. Er batteri forbindelserne løse eller korroderede?

A. Spænd batterikablerne og rengør batteripolerne.

Q. Er sikringen for elektrisk startrelæ eller det elektriske kredsløb brændt over?

A. Kontroller årsagen til den elektriske overbelastning og reparer. Udskift sikringen med en ny med korrekte amperetal.

Q. Er starterkomponenterne defekte?

A. Få det eftersat af en Yamaha-forhandler.

Q. Er omskifteren i gear?

A. Skift til frigear.

Motoren vil ikke starte (starteren virker).

Q. Er brændstoftanken tom?

A. Fyld tanken med rent, frisk brændstof.

Q. Er brændstoffet forurenede eller gammelt?

A. Fyld tanken med rent, frisk brændstof.

Q. Er brændstoffilteret tilstoppet?

A. Rengør eller udskift filteret.

Q. Er starterproceduren forkert?

A. Se side 18.

Q. Har brændstofpumpen fejlfungeret?

A. Få det eftersat af en Yamaha-forhandler.

Q. Er tændrøret(ene) tilsmudset(ed) eller af en forkert type?

A. Efterse tændrøret(ene). Rengør eller udskift til anbefalet type.

Q. Er tændrørshætten(rne) anbragt forkert?

A. Efterse og genmonter hætten(rne).

Q. Er tændingsledningerne skadede eller tilsluttet dårligt?

A. Efterse kablerne for slid eller brud. Spænd alle løse forbindelser. Udskift slidte eller knækkede ledninger.

Q. Er tændingsdelene defekte?

A. Få det eftersat af en Yamaha-forhandler.

Q. Er taljerebet til kontakten for motorstop ikke monteret?

A. Monter taljerebet.

Q. Er motorens indre dele beskadigede?

A. Få det eftersat af en Yamaha-forhandler.

Motoren kører ujævnt i tomgang eller går i stå.

Q. Er tændrøret(ene) tilgroet(ed) eller af en forkert type?

A. Efterse tændrøret(ene). Rengør eller udskift til anbefalet type.

Q. Er brændstofssystemet blokeret?

A. Efterse om brændstofslangen er i klemme eller bøjet eller om der er blokeringer i brændstofssystemet.

Q. Er brændstoffet forurenede eller gammelt?

A. Fyld tanken med rent, frisk brændstof.

Q. Er brændstoffilteret tilstoppet?

A. Rengør eller udskift filteret.

Q. Har tændingsdelene svigtet?

A. Få det eftersat af en Yamaha-forhandler.

Q. Er advarselssystemet aktiveret?

A. Find og ret årsagen til advarsel.

Q. Er gnistafstanden på tændrør forkert?

A. Undersøg og juster som angivet.

Q. Er tændingsledningerne skadede eller tilsluttet dårligt?

A. Efterse kablerne for slid eller brud. Spænd alle løse forbindelser. Udskift slidte eller knækkede ledninger.

Q. Bruges der ikke den foreskrevne motorolie?

A. Efterse og udskift olie som foreskrevet.

Q. Er termostaten defekt eller tilstoppet?

A. Få det eftersat af en Yamaha-forhandler.

Q. Er karburatortilslutningerne forkerte?

A. Få det eftersat af en Yamaha-forhandler.

Q. Er brændstofpumpen ødelagt?

A. Få det eftersat af en Yamaha-forhandler.

Q. Er luftskruen på brændstoftanken lukket?

A. Åbn luftskruen.

Q. Er chokerhåndtaget trukket ud?

A. Tryk det tilbage til udgangspositionen.

Q. Er motorvinklen for høj?

A. Sæt den tilbage til normal driftsposition.

Q. Er karburatoren tilstoppet?

A. Få det eftersat af en Yamaha-forhandler.

Q. Er tilslutningen af kobling til brændstofslange forkert?

A. Tilslut korrekt.

Q. Er gasspjældets justering forkert?

A. Få det eftersat af en Yamaha-forhandler.

Q. Er batterikablet frakoblet?

A. Tilslut det sikkert.

Advarselsbrummen lyder eller indikatorer lyser.

Q. Er kølesystemet tilstoppet?

A. Efterse om vandindtaget er begrænset.

Q. Er motoroliestanden lav?

A. Fyld olietanken med foreskrevet motorolie.

Q. Er varmeområdet for tændrør forkert?

A. Efterse tændrøret og udskift det med et af den anbefalede type.

Q. Bruges der ikke den foreskrevne motorolie?

A. Efterse og udskift olie med foreskrevet type.

Fejlgenopretning

Q. Er motorolien forurennet eller forringet?

A. Udskift olien med frisk, foreskrevet type.

Q. Er oliefilteret tilstoppet?

A. Få det eftersat af en Yamaha-forhandler.

Q. Har olie føde-/indsprøjtningssumpen svigtet?

A. Få det eftersat af en Yamaha-forhandler.

Q. Er bådens last fordelt forkert?

A. Fordel lasten for at få båden placeret plant.

Q. Er vandpumpen eller termostaten defekt?

A. Få det eftersat af en Yamaha-forhandler.

Q. Er der overskydende vand i brændstoffilterbeholderen?

A. Aftap filterkappen.

Motorstrømtab.

Q. Er skruen beskadiget?

A. Få skruen repareret eller udskiftet.

Q. Er skruestigningen eller diameteren forkert?

A. Monter en korrekt skrue for at sejle på-hængsmotoren med dens anbefalede hastighed (omdr/min.).

Q. Er trimvinklen forkert?

A. Juster trimvinklen for at opnå den mest effektive sejlads.

Q. Er motoren monteret i forkert højde på hækbjælken?

A. Få motoren justeret til den rigtige hækbjælke højde.

Q. Er advarselssystemet aktiveret?

A. Find og ret årsagen til advarsel.

Q. Er bådens bund tilgroet med søvækst?

A. Rens bådens bund.

Q. Er tænderøret(ene) tilsmudset(ede) eller af en forkert type?

A. Efterse tænderøret(ene). Rengør eller udskift til anbefalet type.

Q. Er der sammenfiltret søgræs eller andre fremmedlegemer på gearindkapslingen?

A. Fjern fremmedlegemerne og rengør nederste del.

Q. Er brændstofssystemet blokeret?

A. Efterse om brændstofslangen er i klemme eller bøjet eller om der er blokeringer i brændstofssystemet.

Q. Er brændstoffilteret tilstoppet?

A. Rengør eller udskift filteret.

Q. Er brændstoffet forurennet eller gammelt?

A. Fyld tanken med rent, frisk brændstof.

Q. Er gnistafstanden på tænderør forkert?

A. Undersøg og juster som angivet.

Q. Er tændingsledningerne skadede eller tilsluttet dårligt?

A. Efterse kablerne for slid eller brud. Spænd alle løse forbindelser. Udskift slidte eller knækkede ledninger.

Q. Svigter nogle af de elektriske komponenter?

A. Få det eftersat af en Yamaha-forhandler.

Q. Bruges ikke det specificerede brændstof?

A. Udskift brændstoffet med foreskrevet type.

Q. Bruges der ikke den foreskrevne motorolie?

A. Efterse og udskift olie med foreskrevet type.

Q. Er termostaten defekt eller tilstoppet?

A. Få det eftersat af en Yamaha-forhandler.

Q. Er luftskruen lukket?

A. Åbn luftskruen.

Q. Er brændstofpumpen ødelagt?

A. Få det eftersat af en Yamaha-forhandler.

Q. Er tilslutningen af kobling til brændstofslange forkert?

A. Tilslut korrekt.

Q. Er varmeområdet for tændrør forkert?

A. Efterse tændrøret og udskift det med et af den anbefalede type.

Q. Er højtrykspumpens drivrem knækket?

A. Få det eftersat af en Yamaha-forhandler.

Q. Reagerer motoren ikke ordentligt til gearomskifterens indstilling?

A. Få det eftersat af en Yamaha-forhandler.

Motoren vibrerer for meget.

Q. Er skruen beskadiget?

A. Få skruen repareret eller udskiftet.

Q. Er skrueakslen beskadiget?

A. Få det eftersat af en Yamaha-forhandler.

Q. Er der sammenfiltret søgræs eller andre fremmedlegemer på skruen?

A. Fjern dem og rengør skruen.

Q. Er motorens monteringsbolt løs?

A. Spænd boltene.

Q. Er styretappen løs eller beskadiget?

A. Spænd den eller få den eftersat af en Yamaha-forhandler.

KMU29432

Foreløbig aktion i nødstilfælde

KMU29440

Slagskade

KWM00870



ADVARSEL

Påhængsmotoren kan blive alvorligt beskadiget ved en kollision under sejlads eller på en trailer. Skaderne kan gøre påhængsmotoren usikker at anvende.

Hvis en påhængsmotor rammer en genstand i vandet, så følg nedenstående procedure.



ZMU01814

1. Stop motoren med det samme.
2. Undersøg kontrolsystemet og alle komponenter for skade. Undersøg også båden for skade.
3. Uanset om der er fundet skade eller ej, skal du returnere til nærmeste havn langsomt og forsigtigt.
4. Få en Yamaha-forhandler til at undersøge påhængsmotoren inden du bruger den igen.

Fejlgjenopretning

KMU29532

Starteren virker ikke

Hvis starteren ikke virker (motoren kan ikke tørnes), kan motoren startes med rebet til nødstart.

KWM01021

ADVARSEL

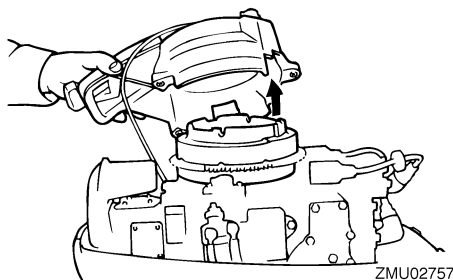
- Anvend denne procedure i nødsituationer og kun til at returnere til nærmeste havn for reparation.
- Når rebet til nødstart anvendes til at starte motoren med, så virker start-i-gear beskyttelsen ikke. Kontroller at fjernstyringshåndtaget er i frigear. Ellers kan båden uventet sætte i gang, hvilket kan føre til uheld.
- Monter taljerebet fra stopknappen på et sikkert sted på dit tøj, din arm eller dit ben under betjening af båden.
- Monter ikke taljerebet på tøj som kan rives løst. Anbring ikke rebet, hvor det kan blive viklet ind i noget, der forhindrer det i at fungere.
- Undgå at tilfældigvis trække i taljerebet under normal betjening. Tab af motor-kraft betyder i de fleste tilfælde også tab af det meste af styreevnen. Uden motor-kraft vil båden hurtigt nedsætte farten. Dette kan medføre at personer og genstande kan blive kastet fremad i båden.
- Kontroller at der ikke står nogen personer bag dig, når du trækker i startrebet. Man kan ramme nogen bagved og skade dem.
- Et fritliggende svinghjul er meget farligt. Hold løs beklædning og andre ting borte ved start af motoren. Anvend kun rebet til nødstart som anført. Rør ikke ved svinghjulet eller andre bevægelige dele, når motoren kører. Monter ikke startmekanismen eller øverste motorskærm, medens motoren er i gang.

- Rør ikke ved tændspole, tændrørsledning, tændrørshætte eller andre elektriske dele ved start eller betjening af motoren. Det kan give elektrisk stød.

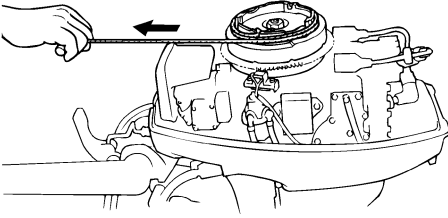
KMU29561

Nødstart af motor

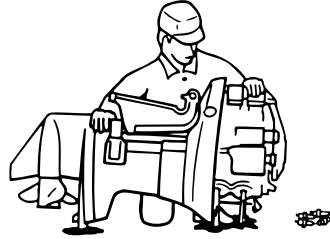
1. Fjern øverste motorskærm.
2. Fjern start-i-gear beskyttelseskablet fra starteren, hvis udstyret med et sådant.
3. Fjern dækslet til starteren/svinghjulet efter at have fjernet bolten(e).



4. Forbered motoren for start. For yderligere information, se side 18. Forvis dig om, at motoren er i frigear, og at taljerebets låseplade til stopknap er fastgjort til stopknappen. Hovedkontakten skal være "ON" (tændt), hvis udstyret.
5. Hvis udstyret med chokerhåndtag, skal det trækkes ud, når motoren er kold. Når motoren er startet, skal chokerhåndtaget gradvist sættes tilbage til udgangsstillingen mens motoren varmer op.
6. Sæt den knyttede ende af nødstarterrebet ind i kærven i svinghjulet og vikl rebet flere omgange rundt om svinghjulet med uret.
7. Træk hurtigt ligeud for at tørne og starte motoren. Gentag hvis nødvendigt.



ZMU02758



ZMU01910

KMU29760

Behandling af neddykket motor

Hvis en påhængsmotor har været under vand, bør man omgående tage den til en Yamaha-forhandler. Ellers vil der starte korrosion næsten omgående.

Hvis du ikke kan tage påhængsmotoren til en Yamaha-forhandler, så følg nedenstående procedure for at minimere skaderne på motoren.

KMU29771

Procedure

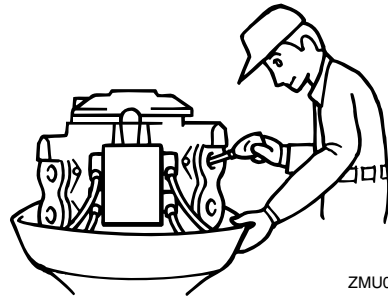
1. Vask grundigt mudder, salt, tang osv. væk med ferskvand.



ZMU01909

2. Fjern tændrørene og vend tændrørshullerne nedad for at eventuelt vand, mudder eller urenheder kan løbe ud.

3. Aftap brændstoffet fra karburator, brændstoffilter og brændstofrør.
4. Fremfør olieforstøver eller motorolie gennem karburator(er) og tændrørshuller mens der tørnes med den manuelle starter eller rebet til nødstart.



ZMU01911

5. Bring påhængsmotoren til en Yamaha-forhandler så hurtigt som muligt.

KCM00400

VIGTIGT:

Forsøg ikke på at køre med påhængsmotoren før den er fuldkommen efterset.



YAMAHA MOTOR CO., LTD.

Trykt i Japan

Marts 2006-2.8 × 1 CR

Trykt på genbrugspapier