



**F50A
FT50C**

KÄYTTÄJÄN KÄSIKIRJA

62Y-28199-8J-L0

LMU25050

Lue tämä Käyttäjän käsikirja huolellisesti, ennen kuin alat käyttää perämoottoria.

LMU25101

Tärkeitä tietoja omistajalle

Kiitos, kun valitsit Yamaha-perämootorin. Tämä Käyttäjän käsikirja sisältää tarvittavat tiedot perämootorin käyttämisestä ja kunnossapidosta. Lukemalla nämä yksinkertaisia ohjeet huolellisesti ja noudattamalla niitä voit nauttia uudesta Yamaha-perämootorista mahdollisimman kauan. Jos sinulla on kysyttävää perämootorin käyttämisestä tai kunnossapitoimista, ota yhteyttä Yamaha-jälleenmyyjään.

Erityisen tärkeät tiedot on merkitty seuraavilla tavoilla tähän Käyttäjän käsikirjaan.



Turvallisuusvaroituksen merkki tarkoittaa: **HUOMIO! OLE VARUILLASII! TURVALISUUTESI ON KYSEESSÄ!**

LWM00780



VAROITUS

VAROITUS-kohdassa mainittujen ohjeiden noudattamatta jättäminen voi johtaa vakavien vammojen tai kuoleman aiheutumiseen koneenkäyttäjälle, sivustakatosjalle tai perämootorin tarkastajalle tai korjaajalle.

LCM00700

TÄRKEÄÄ:

TÄRKEÄÄ-kohdassa kerrotaan erityisistä varoimista, joita on noudatettava ettei perämootori vahingoittuisi.

HUOMAA:

HUOMAUTUS-kohdassa kerrotaan olennaista tietoa, jonka avulla toimenpide on helpompi tai selvempi suorittaa.

Yamaha parantaa jatkuvasti tuotteidensa rakennetta ja laatua. Tämä käsikirja sisältää painohetkellä uusimmat tuotetiedot, mutta jatkuvan tuotekehittelyn takia sen tiedoissa voi ehkä olla pieniä eroja omaan perämoot-

toriisi nähden. Jos sinulla on kysyttävää tämän käsikirjan sisällöstä, ota yhteyttä Yamaha-jälleenmyyjään.

Jotta tuotteen käyttöikä olisi mahdollisimman pitkä, Yamaha suosittelee tuotteen käyttämistä ja määräaikaistarkastusten ja -huoltojen suorittamista noudattamalla täsmällisesti Käyttäjän käsikirjassa annettuja ohjeita. Ota huomioon, että jos näitä ohjeita ei noudateta, tuote voi vaurioitua ja lisäksi sen takuu voi raueta.

Joissakin maissa lainsäädäntö rajoittaa käyttäjää viemästä tuotetta pois sen ostomaasta, jolloin tuotteen rekisteröiminen viedessä kohdemaassa ei ehkä ole mahdollista. Lisäksi takuu ei ehkä ole voimassa joillakin alueilla. Jos aiot viedä tuotteen muuhun maahan, kysy lisätietoja jälleenmyyjältä tuotteen ostomaassa.

Jos olet ostanut tuotteen käytettynä, ota yhteyttä lähimpään jälleenmyyjään ja pyydä asiakastietojen rekisteröimistä uudelleen. Vain näin saat oikeuden käyttää ilmoitettuja palveluita.

HUOMAA:

Tämän oppaan toimintaohjeiden ja kuvien perustana on F50AET, FT50CET ja sen vakiovarusteet. Tämän kaikki ohjeet eivät ehkä koske tiettyä mallia.

Käsikirjan tärkeät tiedot

LMU25120

**F50A, FT50C
KÄYTTÄJÄN KÄSIKIRJA
©2006 Yamaha Motor Co., Ltd.
1. painos, maaliskuu 2006
Kaikki oikeudet pidätetään.
Jälkipainos tai muu käyttäminen
kielletty ilman
Yamaha Motor Co., Ltd:n
antamaa kirjallista lupaa.
Painettu Japanissa**

Sisällysluettelo

Yleistä	1	kippauksen kannatinvipu.....	14
Tunnistetiedot.....	1	Yläkopan lukitus- ja vapautusvipu (ylösvetotyyppi)	14
Perämootorin sarjanumero.....	1	Huuhtelulaite	14
Avaimen numero	1	Varoitusvalo	15
CE-merkintälaatta	1	Käyntinopeusmittari.....	15
Käyttöturvallisuustietoja	2	Digitaalinen käyntinopeusmittari	15
Tärkeät merkinnät	3	Alhaisen öljynpaineen varoitusvalo	16
Varoitusmerkinnät	3	Alhaisen öljynpaineen varoitusvalo	16
Huomautusmerkinnät	3	Ylikuumenemisen varoitusvalo.....	16
Tankkausohjeet.....	4	Ylikuumenemisen varoitusvalo (digitaalinen)	17
Bensiini	4	Trimmimittari	17
Moottoriöljy.....	4	Trimmimittari (digitaalinen).....	17
Akkuvaatimukset	5	Käyttötuntimittari (digitaalinen).....	18
Akun tekniset tiedot.....	5	Varoitusjärjestelmä	18
Potkurin valitseminen	5	Ylikuumenemisvaroitus	18
Vaihde päällä käynnistyksen estolaite	6	Alhaisen öljynpaineen varoitus.....	19
Tärkeimmät osat	7	Käyttö	21
Keskeiset osat	7	Asennus	21
Polttoainesäiliö.....	7	Perämootorin asentaminen	21
Polttoaineletkun liitos	8	Mootorin sisäänajo.....	22
Polttoainemittari	8	Nelitahtimallien toimintaohje	22
Polttoainesäiliön tulppa	8	Ennen käyttöä tehtävät tarkistukset	22
Korvausilmaruuvi.....	8	Polttoaine	22
Kauko-ohjaus	8	Hallintalaitteet.....	23
Kauko-ohjausvipu	8	Moottori	23
Vapaa-asennon lukitsin.....	9	Moottoriöljyn määrän tarkistaminen.....	23
Vapaa-asennon kaasuvipu	9	Polttoaineen lisääminen.....	23
Ohjauksehjaus	9	Perämootorin käyttäminen.....	24
Vaihdevipu	9	Polttoaineen syöttäminen (erillinen säiliö)	24
Kaasukahva	10	Mootorin käynnistäminen	25
Kaasun osoitin	10	Mootorin lämmittäminen.....	28
Kaasuvivun kitkansäädin	10	Käsi- ja sähkökäynnistyksellä ja sähkökäynnistyksellä varustetut mallit.....	28
Mootorin turvakytkin.....	11	Vaihteen kytkeminen	28
Mootorin pysäytyspainike.....	11	Eteenajo (ohjauksehjalla ja kauko- ohjauksella varustetut mallit).....	28
Pääkytkin	12	Peruutus (automaattisella	
Kauko-ohjauslaitteen tai ohjauksehjan sähkötrimmi- ja kippikytkin	12		
Alakopan sähkötrimmi- ja kippikytkin	13		
Anodilla varustettu trimmievä	13		
Trimmitanko (kippitappi).....	14		
Sähkötrimmi- ja kippimallin tai sähköhydraulisen kippimallin			

Sisällysluettelo

peruutuslukolla ja sähkötrimmillä ja -kipillä varustetut mallit)	29	Polttoainesuodattimen puhdistaminen.....	49
Moottorin pysäyttäminen	30	Joutokäyntinopeuden tarkistaminen.....	50
Toimintaohje	30	Moottoriöljyn vaihtaminen	50
Perämoottorin trimmaaminen.....	31	Johdinten ja liittimien tarkistaminen.....	52
Trimmikulman säätäminen.....	31	Pakokaasuvuodot.....	52
Veneen trimmikulman säätäminen	32	Vesivuodot	52
Kippaaminen ylös ja alas	33	Moottorin öljyvuodot	52
Moottorin kippaaminen ylös (sähkötrimmi- ja kippimallit / sähkökipimallit)	33	Sähkötrimmi- ja kippijärjestelmän tai sähkökipijärjestelmän tarkistaminen.....	52
Moottorin kippaaminen alas (sähkötrimmi- ja kippimallit / sähkökipimallit)	35	Potkurin tarkistaminen.....	53
Ajaminen matalassa vedessä	36	Potkurin irrottaminen	54
Sähkötrimmi- ja kippimallit / Sähkökipipauksella varustetut mallit	36	Potkurin asentaminen	54
Ajaminen muissa oloissa.....	37	Vaihteistoöljyn vaihtaminen.....	54
Kunnossapito	38	Polttoainesäiliön puhdistaminen.....	55
Tekniset tiedot.....	38	Anodiin tarkistaminen ja vaihtaminen.....	56
Perämoottorin kuljettaminen ja varastoiminen	39	Akun tarkistaminen (sähkökäynnistyksellä varustetuissa moottoreissa)	57
Perämoottorin varastoiminen	39	Akun kytkeminen	58
Toimintaohje	40	Akun kytkeminen irti	58
Voitelu	41	Yläkopan tarkistaminen.....	58
Akun kunnossapito.....	41	Veneen pohjan maalaaminen	59
Moottorin huuhtelevminen	42	Ratkaisuehdotus	60
Perämoottorin puhdistaminen	43	Vianetsintä	60
Moottorin maalipinnan tarkistaminen	43	Tilapäiset toimet häätätilanteessa	64
Määräaikaikaiset huoltotoimet	43	Törmäysvauriot	64
Varaosat.....	43	Sulakkeen vaihtaminen	64
Huoltoaikataulu	44	Sähkötrimmi ja -kipi tai sähkötrimmi ei toimi	64
Huoltoaikataulu (lisä-)	45	Käynnistysmoottori ei toimi	65
Voitelu	46	Moottorin käynnistäminen häätätilanteessa	65
Sytytystulpan puhdistaminen ja säätäminen	46	Moottori ei toimi.....	66
Polttoainejärjestelmän tarkistaminen	47	Kylmän moottorin käynnistäminen ei onnistu.....	66
Polttoainesuodattimen tarkastaminen	48	Veteen pudonneen moottorin käsittelyminen	67
Polttoainesuodattimen puhdistaminen	48	Toimintaohje.....	67

LMU25170

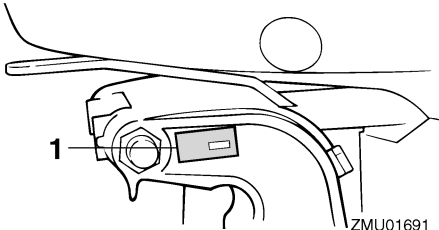
Tunnistetiedot

LMU25183

Perämootorin sarjanumero

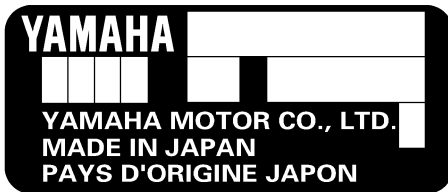
Perämootorin sarjanumero on merkitty kiinnityskorvan paapuuriinpuoleiseen sivuun kiinnitettyyn kilpeen.

Merkitse perämootorin sarjanumero sille varattuihin kohtiin, jotta löydät sen helposti tilatessasi varaosia Yamaha-jälleenmyyjältä ja siinä tapauksessa, että perämootori varastetaan.



ZMU01691

1. Perämootorin sarjanumeron sijainti



ZMU01692

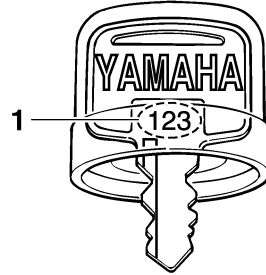
LMU25190

Avaimen numero

Jos moottorissa on päävirtalukko, avaimen merkitty tunnistenumero oheisen kuvan mukaisesti. Merkitse avaimen tunnistenumero sille varattuun kohtaan uuden avaimen tilaamista varten.



ZMU01693



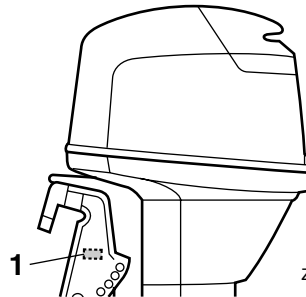
ZMU01694

1. Avaimen numero

LMU25202

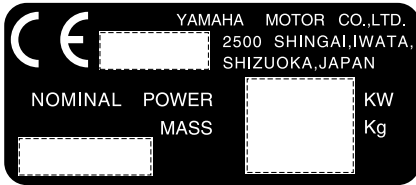
CE-merkintälaatta

Tällä kilvellä varustetut moottorit täyttävät EU:n konedirektiivin soveltuvien osien vaatimukset. Lisätietoja on merkintälaatussa ja EU-vaatimustenmukaisuusvakuutuksessa.



ZMU04704

1. CE-merkintälaatan sijainti



ZMU01696

LMU25371

Käyttöturvallisuustietoja

- Lue tämä käsikirja kokonaan, ennen kuin asennat perämoottorin tai alat käyttää sitä. Lukemalla käsikirjan saat tarvittavat tiedot moottorista ja sen käyttämisestä.
 - Lue veneen mukana toimitetut käyttöoppaat ja varoitukset, ennen kuin alat käyttää venettä. Varmista, että ymmärrät kaikki ohjeet.
 - Älä asenna tätä perämoottoria veneeseen, joka on mitoitettu pienempää moottoria varten. Liian tehokkaan moottorin käyttäminen voi aiheuttaa veneen hallinnan menettämisen. Perämoottorin nimellisteho saa olla enintään yhtäsuuri kuin veneen tiedoissa ilmoitettu enimmäisteho. Jos et tiedä veneen tehosuositusta, ota yhteyttä veneen myyjään tai valmistajaan.
 - Älä tee muutoksia perämoottoriin. Muutokset voivat vahingoittaa moottoria tai vaarantaa käyttöturvallisuuden.
 - Väärä potkurivalinta ja virheellinen käyttö voivat aiheuttaa moottorin vaurioitumisen ja lisäksi kasvattaa polttoaineenkulutusta. Kysy jälleenmyyjältä tietoja oikeasta käytöstä.
 - Älä koskaan käytä moottoria päihtyneenä. Noin 50 prosenttia veneilyonnettomuuksista johtuu veneen käyttämisestä päihtyneenä.
- Huolehdi siitä, että veneessä on kelluntaliivi jokaista matkustajaa varten. Kelluntaliivi on suositeltavaa pitää aina päällä vesillä liikuttaessa. Etenkin lasten ja uimataidottomien on aina pidettävä yllään kelluntaliiviä. Vaarallisissa oloissa kaikkien veneessä olevien on pidettävä yllään kelluntaliivejä.
 - Bensiini on erittäin syttyvää ja bensiinihöyryt ovat syttyviä ja räjähtäviä. Ole huolellinen käsitellessäsi ja säilyttäessäsi bensiiniä. Varmista ennen moottorin käynnistämistä, että läsnä ei ole bensiinihöyryjä tai polttoainevuotoja.
 - Tämä tuote muodostaa pakokaasuja, jotka sisältävät hiilimonoksidia eli häkää. Hiilimonoksidi on väritön ja hajuton kaasu, jonka hengittäminen voi aiheuttaa aivovaurion tai kuoleman. Hiilimonoksidi- myrkytyksen oireita ovat pahoinvointi, hui-maus ja unisuus. Huolehdi riittävästä ilmanvaihdesta ohjaamossa ja kajuutassa. Älä tuki pakokaasuaukkoja.
 - Tarkista ennen moottorin käynnistämistä, että kaasu, vaihteet ja ohjaus toimivat normaalisti.
 - Pidä käytön aikana moottorin turvakytkimen naru huolellisesti kiinnitettynä vaatteisiisi, käteesi tai jalkaasi. Jos horjahdat ajon aikana, naru irtoaa turvakytkimestä ja moottori pysähtyy.
 - Tutustu merenkulkusäädöksiin ja noudata niitä.
 - Huolehdi siitä, että käytössäsi ovat tiedot säätilasta. Selvitä ajankohtainen sääennuste, ennen kuin lähdet vesille. Vältä veneilemistä vaarallisessa säässä.
 - Kerro jollekin aina ennen lähtöä vesille, mihin olet matkalla. Muista ilmoittaa tälle henkilölle suunnitelmien muuttumisesta.

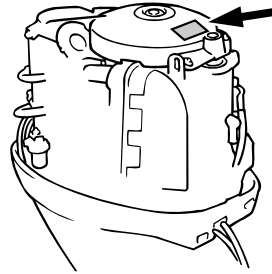
- Käytä tervettä järkeä ja harkintakykyä veneillessäsi. Tunne omat kykysi ja varmista, että tiedät, miten veneesi käyttäytyy erilaisissa oloissa. Älä ylitä omia rajojasi tai veneesi asettamia rajoituksia. Liiku aina turvallisella nopeudella ja huolehdi riittäväällä tähytyksellä esteiden ja muun liikenteen väistämisestä.
- Huolehdi moottorin käydessä siitä, että veneen läheisyydessä ei ole uimareita.
- Älä veneile uimarantojen läheisyydessä.
- Jos havaitset veneen läheisyydessä uimarin, kytke vaihde vapaalle ja pysäytä moottori.
- Noudata tarkasti paikallisia jätehuoltomääräyksiä hävittäessäsi öljyn vaihtamisessa ja lisäämisessä käytettyjä astioita. Lisätietoja tyhjen astioiden oikeasta käsittelemisestä saat liikkeestä, josta ostit öljyn.
- Pyyhi aina kaikki öljyroiskeet huolellisesti vaihtaessasi tuotteen voitelemisessa käytettäviä öljyjä (moottori- tai vaihteistoöljy). Käytä aina öljyä kaataessasi suppiloa tai vastaavaa laitetta. Jos olet epävarma, kysy tietoja vaihtotoimenpiteen oikeasta suorittamisesta jälleenmyyjältä.
- Hävitä aina loppuun käytetty tuote noudattamalla paikallisia jätehuoltomääräyksiä. Yamaha suosittelee, että kysyt jälleenmyyjältä tietoja tuotteen hävittämisestä.

LMU25382

Tärkeät merkinnät

LMU25395

Varoitusmerkinnät



ZMU03678

LMU25401

Kilpi

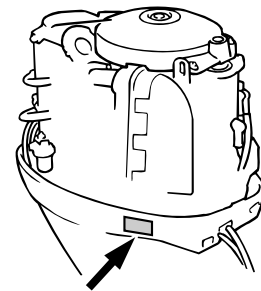
LWM01260

VAROITUS

- **Varmista ennen moottorin käynnistämistä, että vaihdevipu on vapaa-asennossa. (ei koske 2 hv:n malleja)**
- **Älä koske sähköosiin tai irrota niitä käynnistyksen tai käytön aikana.**
- **Pidä kädet, hiukset ja vaatteet kaukana vauhtipyörästä ja muista liikkuvista osista moottorin ollessa käynnissä.**

LMU25465

Huomautusmerkinnät



ZMU04702

Yleistä

LMU25473

Kilpi

LCM01191

TÄRKEÄÄ:

Älä kuljeta tai säilytä moottoria muuten kuin kuvatuissa asennoissa. Muussa tapauksessa vuotava öljy voi vahingoittaa moottoria.

LMU25540

Tankkausohjeet

LWM00010

VAROITUS

POLTTOAINE JA POLTTOAINEHÖYRYT VOIVAT SYTTYÄ JA RÄJÄHTÄÄ HELPOSTI!

- Älä tupakoi tankkaamisen aikana ja huolehdi siitä, että läheisyydessä ei ole kipinöitä, liekkejä tai vastaavia, jotka voivat aiheuttaa polttoainehöyryjen syttymisen.
- Sammuta moottori ennen tankkaamista.
- Tankkaa moottori hyvin tuuletetussa tilassa. Älä täytä irrallisia polttoainesäiliöitä veneessä.
- Varo roiskuttamasta polttoainetta. Jos polttoainetta kuitenkin roiskuu, kuivaa se kuivalla liinalla.
- Älä ylitäytä säiliötä.
- Tiukkaa täyttöaukon tulppa huolellisesti tankkaamisen jälkeen.
- Jos polttoainetta joutuu suuhun tai silmiin tai polttoainehöyryjä hengitetään suuri määrä, on otettava välittömästi yhteyttä lääkäriin.
- Jos iholle roiskuu polttoainetta, se on pestävä välittömästi saippualla ja vedellä. Jos vaatteille roiskuu polttoainetta, vaatteet on vaihdettava.
- Ehkäise sähköstaattinen kipinöinti koskettamalla polttoainepumpun pistoolil-

la täyttöaukkoa tai suppiloa.

LCM00010

TÄRKEÄÄ:

Käytä ainoastaan uutta ja puhdasta polttoainetta, jota on säilytetty puhtaissa säiliöissä ja joka ei sisällä vettä tai vierasaineita.

LMU25580

Bensiini

Suosittelua bensiini:

Matalaoktaaninen lyijytön bensiini, jonka oktaaniluku on vähintään 90 (RON).

Jos moottorin käydessä ilmenee nakutusta, käytä toista bensiinimerkkiä tai korkeaaoktaanista lyijytöntä bensiiniä.

LMU25683

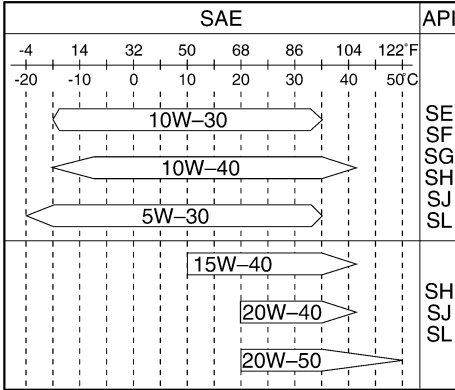
Moottoriöljy

Suosittelua moottoriöljy:

4-tahtiperämoottoriöljy, jonka SAE- ja API-arvot vastaavat seuraavia tietoja
Moottoriöljyn tyyppi, SAE:
10W-30 tai 10W-40
Moottoriöljyn luokitus, API:
SE, SF, SG, SH, SJ, SL
Moottoriöljyn määrä (öljynsuodatinta lukuun ottamatta):
2.0 L (2.11 US qt) (1.76 Imp.qt)

HUOMAA:

Jos suositeltua moottoriöljyä ei ole saatavissa, valitse vaihtoehtoinen öljy alla olevasta taulukosta paikallisten keskilämpötilojen mukaan.



ZMU05190

LCM01050

TÄRKEÄÄ:

Kaikki nelitahtimallit toimitetaan tehtaalta ilman moottoriöljyä.



ZMU01710

LMU25690

Akkuvaatimukset

LCM01060

TÄRKEÄÄ:

Älä käytä akkua, jonka kapasiteetti on ilmoitettua vaatimusta pienempi. Jos moottorissa käytetään vaatimuksia heikotekoisempaa akkua, sähköjärjestelmässä voi ilmetä toimintahäiriöitä tai akku voi ylikuormittua, mikä vaurioittaa sähköjärjestelmää.

Sähkökäynnistyksellä varustetuissa malleissa on käytettävä akkua, joka täyttää alla olevat vaatimukset.

LMU25720

Akun tekniset tiedot

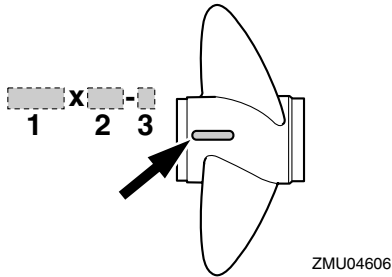
Pienin kylmäkäynnistysvirta (CCA/EN):
430.0 A
Vähimmäisnimelliskapasiteetti
(20HR/IEC):
70.0 Ah

LMU25742

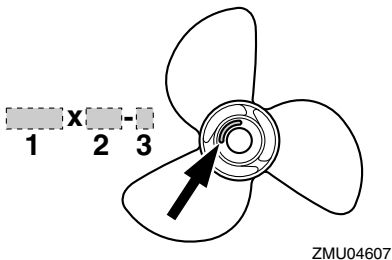
Potkurin valitseminen

Käytettävä potkuri vaikuttaa olennaisesti perämootorin suorituskykyyn, ja väärä potkuri heikentää suorituskykyä ja voi myös vakavasti vahingoittaa moottoria. Moottorin käyntinopeus riippuu potkurin koosta ja vee-
neen kuormasta. Moottorin liian suuri tai liian pieni käyntinopeus hyvän suorituskyvyn saavuttamiseksi vaikuttaa käänteisesti moottorin tehoon.

Yamaha-perämootorit on varustettu potkureilla, jotka soveltuvat hyvin moniin erilaisiin käyttökohteisiin. Tästä huolimatta on olemassa käyttökohteita, joihin eri nousukulmalla varustettu potkuri sopii paremmin. Kun kuorma on suuri, pieninouisempi potkuri on sopivampi vaihtoehto, sillä se mahdollistaa oikean käyntinopeuden pitämisen yllä. Vastaavasti suurinouisuinen potkuri soveltuu paremmin kohteisiin, joissa kuorma on pieni. Yamaha-jälleenmyyjiltä on saatavana laaja valikoima potkureita sekä lisätietoja tiettyyn käyttökohteeseen parhaiten sopivan potkurin valitsemisesta ja asentamisesta.



1. Potkurin halkaisija (tuumaa)
2. Potkurin nousu (tuumaa)
3. Potkurin tyyppi (potkurin tunnustekirjain)



1. Potkurin halkaisija (tuumaa)
2. Potkurin nousu (tuumaa)
3. Potkurin tyyppi (potkurin tunnustekirjain)

HUOMAA:

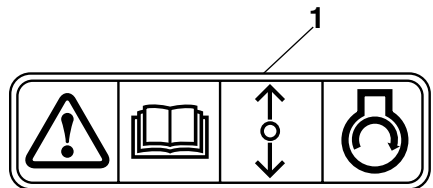
Valitse potkuri, jota käytettäessä moottori voi saavuttaa käyntinopeusalueen puoliväliin tai yläpuoliskon ajettaessa enimmäisvenekuormalla ja täydellä kaasulla. Jos käyttöolot, kuten pieni venekuorma, mahdollistaa moottorin käyntinopeuden nousemisen enimmäissuositusta suuremmaksi, moottorin käyntinopeus on pidettävä oikealla käyntinopeusalueella kaasua vähentämällä.

Katso tietoja potkurin irrottamisesta ja asentamisesta sivulta 53.

LMU25760

Vaihte päällä käynnistyksen estolaite

Kuvassa olevalla merkinnällä varustetuissa Yamaha-perämoottoreissa ja Yamahan hyväksymissä kauko-ohjauslaitteissa on vaihte päällä käynnistyksen estojärjestelmä. Tämä ominaisuus sallii moottorin käynnistämisen ainoastaan silloin, kun vaihte on vapaalla. Kytke aina vaihte vapaalle, ennen kuin käynnistät moottorin.



ZMU01713

1. Vaihte päällä käynnistyksen eston merkintä

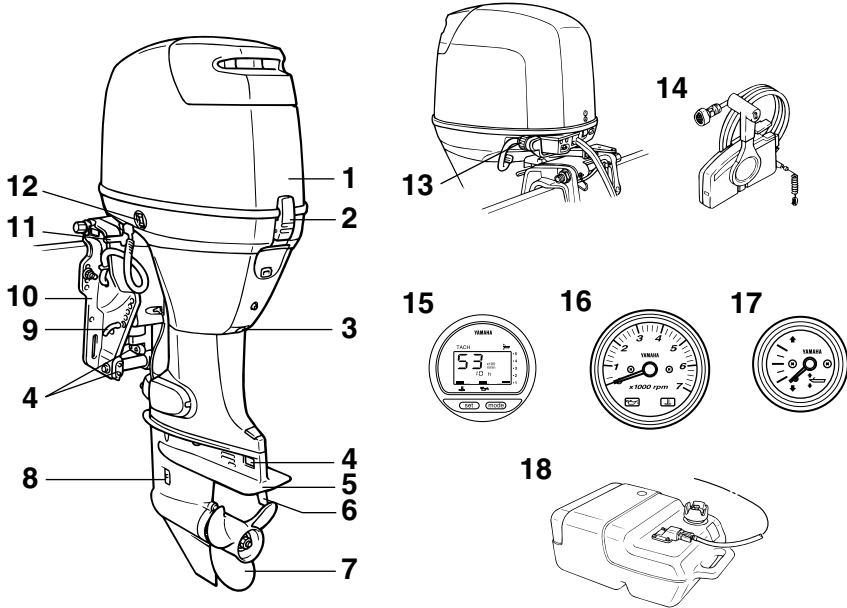
LMU25799

Keskeiset osat

HUOMAA:

* Voi poiketa hieman kuvasta; ei ehkä ole vakiovarusteena kaikissa malleissa.

F50A, FT50C



1. Yläkoppa
2. Yläkopan lukitus- ja vapautusvipu
3. Tyhjennystulppa
4. Anodi(t)
5. Antikavitaatiolevy
6. Trimmievä
7. Potkuri
8. Jäähdytysveden ottoaukko
9. Trimmitanko
10. Kiinnityskorva
11. Kippauksen kannatinvipu
12. Sähkötrimmi- ja kippikytkin*
13. Huuhtelulaite
14. Kauko-ohjauslaitteisto (laitaan asennettava)*
15. Digitaalinen käyntinopeusmittari*

16. Nopeusmittari*
17. Trimmimittari*
18. Polttoainesäiliö*

LMU25802

Polttoainesäiliö

Jos moottorissa on erillinen polttoainesäiliö, se toimii seuraavasti:

LWM00020

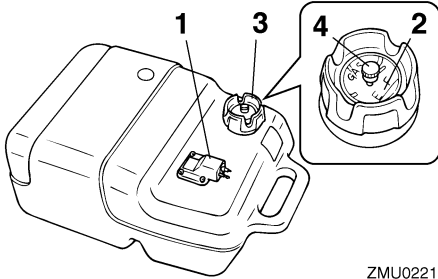
VAROITUS

Tämän moottorin mukana toimitettupolttoainesäiliö on tarkoitettu ainoastaan käyttöpolttoainetta varten eikä sitä saa käyttää polttoaineen varastoimiseen. Kaupallisessa käytössä on

ZMU04705

Tärkeimmät osat

noudatettava voimassa olevia säädöksiä, jotka koskevat tällaista käyttöä.



ZMU02219

1. Polttoaineletkun liitos
2. Polttoainemittari
3. Polttoainesäiliön tulppa
4. Korvausilmaruuvi

LMU25830

Polttoaineletkun liitos

Polttoaineletku kytketään tähän liitokseen.

LMU25841

Polttoainemittari

Tämä mittari sijaitsee joko polttoainesäiliön tulpassa tai polttoaineletkun liitoksen alaosassa. Se ilmaisee likimääräisesti polttoainesäiliössä olevan polttoaineen määrän.

LMU25850

Polttoainesäiliön tulppa

Tämä tulppa sulkee polttoainesäiliön. Säiliö voidaan täyttää polttoaineella, kun tulppa on irrotettu. Tulppa avataan kiertämällä sitä vastapäivään.

LMU25860

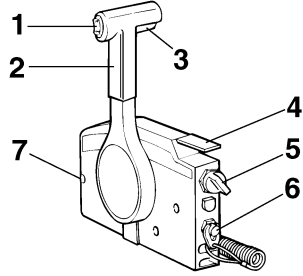
Korvausilmaruuvi

Tämä ruuvi sijaitsee poltonestesäiliön tulpassa. Ruuvia avataan kiertämällä sitä vastapäivään.

LMU26180

Kauko-ohjaus

Kauko-ohjausvipu vaikuttaa sekä vaihteen-siirtimeen että kaasuttimeen. Sähkökytkimet sijaitsevat kauko-ohjauslaitteessa.



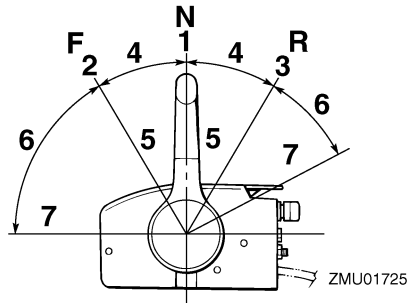
ZMU01723

1. Sähkörimmi- ja kippikytkin
2. Kauko-ohjausvipu
3. Vapaa-asennon lukitsin
4. Vapaa-asennon kaasuvipu
5. Pääkytkin / rikastinkytkin
6. Moottorin turvakytkin
7. Kaasuvivun kitkansäädin

LMU26190

Kauko-ohjausvipu

Eteenajovaihte kytkeytyy päälle, kun vipua siirretään vapaa-asennosta eteenpäin. Peruutusvaihte kytkeytyy päälle, kun vipua siirretään vapaa-asennosta taaksepäin. Moottori käy joutokäyntinopeudella, kunnes vipua siirretään noin 35° (tässä kohdassa voi tuntua pieni vastus). Kun vipua siirretään lisää, kaasuläppä avautuu ja moottorin käyntinopeus alkaa kasvaa.



ZMU01725

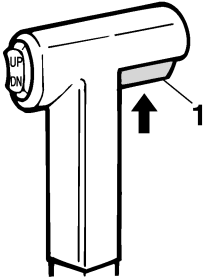
1. Vapaa "N"
2. Eteenajo "F"

3. Peruutus "R"
4. Vaihde
5. Kokonaan kiinni
6. Kaasuläppä
7. Kokonaan auki

LMU26201

Vapaa-asennon lukitsin

Vedä vapaa-asennon lukitsin ylös, jotta voit kytkeä vaihteen päälle.



ZMU01727

1. Vapaa-asennon lukitsin

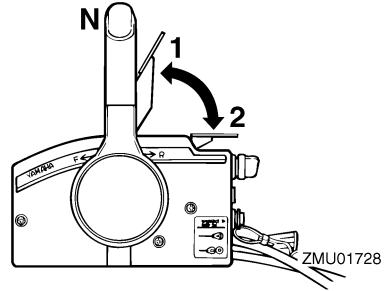
LMU26211

Vapaa-asennon kaasuvipu

Voit lisätä kaasua kytkemättä eteenajo- tai peruutusvaihdetta asettamalla kauko-ohjausvivun vapaa-asentoon ja nostamalla vapaa-asennon kaasuvipua.

HUOMAA:

Vapaa-asennon kaasuvipu toimii vain silloin, kun kauko-ohjausvipu on vapaa-asennossa. Kauko-ohjausvipua voi siirtää vain silloin, kun vapaa-asennon kaasuvipu on kiinni-asennossa.



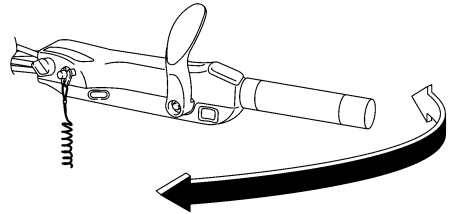
ZMU01728

1. Kokonaan auki
2. Kokonaan kiinni

LMU25911

Ohjaukahva

Voit kääntää venettä siirtämällä ohjaukahvaa vasemmalle tai oikealle.



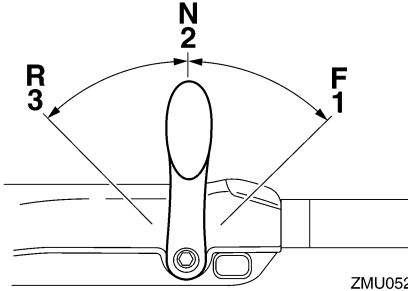
ZMU05203

LMU25922

Vaihdevipu

Kun vedät vaihdevipua itseäsi kohti, moottorin eteenajovaihte kytkeytyy päälle ja vene alkaa liikkua eteenpäin. Kun työnnet vaihdevipua itsestäsi pois päin, moottorin peruutusvaihte kytkeytyy päälle ja vene alkaa liikkua taaksepäin.

Tärkeimmät osat



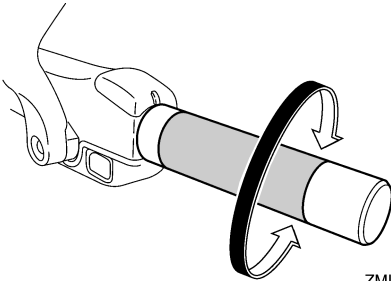
ZMU05204

1. Eteenajo "F"
2. Vapaa "N"
3. Peruutus "R"

LMU25941

Kaasukahva

Kaasukahva on ohjauskahvassa. Voit lisätä moottorin käyntinopeutta kiertämällä kaasukahvaa vastapäivään ja pienentää käyntinopeutta kiertämällä sitä myötäpäivään.

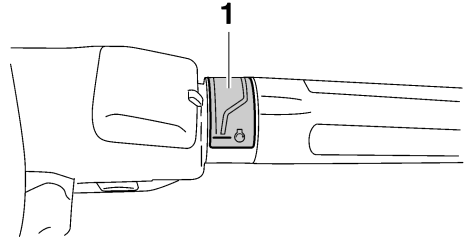


ZMU05205

LMU25961

Kaasun osoitin

Kaasun osoittimen polttoaineen kulutuskäyrä ilmaisee kussakin kaasun asennossa kulutetun polttoaineen suhteellisen määrän. Valitse asento, jossa suorituskyky ja polttoaineenkulutus ovat ihanteelliset haluttua käyttöä varten.



ZMU05206

1. Kaasun osoitin

LMU25971

Kaasuvivun kitkansäädin

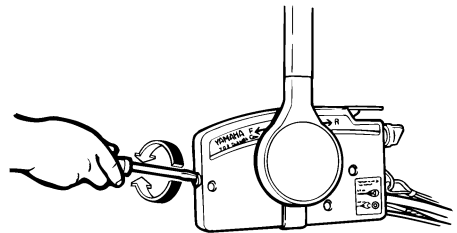
Kitkalaitteella voidaan säätää kaasukahvan tai kauko-ohjauksivivun jäykkyyttä käyttäjän mieltymysten mukaan.

Voit lisätä jäykkyyttä kiertämällä säädintä myötäpäivään. Voit vähentää jäykkyyttä kiertämällä säädintä vastapäivään.

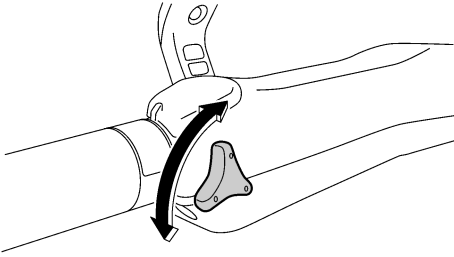
LWM00031

VAROITUS

Älä tiukkaa liikaa kitkasäädintä. Jos säädin on liian tiukalla, kauko-ohjauksivivun tai kaasukahvan liikuttaminen voi olla vaikeaa, mikä voi johtaa onnettomuuteen.



ZMU01714



ZMU05207

Kun haluttu nopeus on saavutettu, voit pitää kaasun asetuksen halutussa kohdassa tiukkaamalla säätimen.

LMM25990

Moottorin turvakytkin

Lukkolevyn on oltava kiinnitettynä moottorin pysäytyskytkimeen, jotta moottori voi käydä. Naru on kiinnitettävä huolellisesti käyttäjän vaatteisiin, käteen tai jalkaan. Jos käyttäjä putoaa laidan yli tai jättää ohjaamon, naru vetää lukkolevyn irti ja katkaisee näin moottorin sytytysvirran. Näin vene ei jatka matkaansa itsestään.

LWM00120

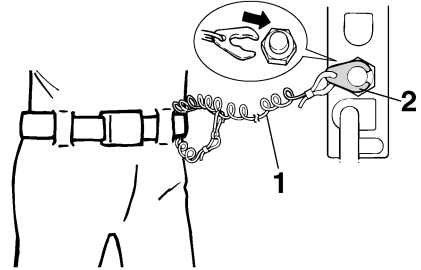
VAROITUS

- Pidä käytön aikana moottorin turvakytkimen naru huolellisesti kiinnitettyinä vaatteisiisi, käteesi tai jalkaasi.
- Älä kiinnitä turvakytkimen narua vaatteisiin, jotka voivat repeytyä. Älä pujota turvakytkimen narua paikkoihin, joissa se voi juuttua kiinni ja estää turvakytkimen toiminnan.
- Ole varovainen, ettet vedä turvakytkimen narusta normaalin käytön aikana. Moottorin sammuminen heikentää huomattavasti veneen ohjattavuutta. Lisäksi moottorin sammussa veneen nopeus voi hidastua äkillisesti. Tässä tapauksessa veneessä olevat matkustajat ja esineet voivat jatkaa matkaansa

eteenpäin.

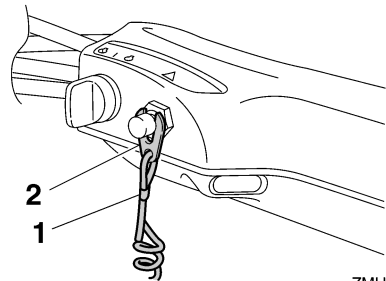
HUOMAA:

Moottoria ei voi käynnistää, jos lukkolevy ei ole paikallaan.



ZMU01716

1. Häätäpysäytysnaru
2. Lukkolevy



ZMU05208

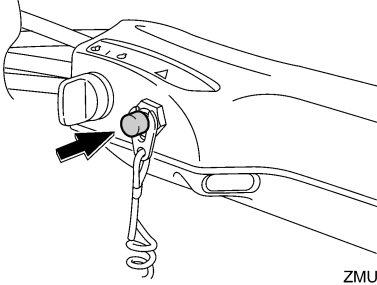
1. Häätäpysäytysnaru
2. Lukkolevy

LMM26001

Moottorin pysäytyspainike

Voit katkaista sytytysvirtapiirin ja pysäyttää moottorin painamalla tätä painiketta.

Tärkeimmät osat



ZMU05209

LMU26090

Pääkytkin

Pääkytkin ohjaa sytytysjärjestelmää. Pääkytkimen toiminta kuvataan alla.

● "OFF" (pois päältä)

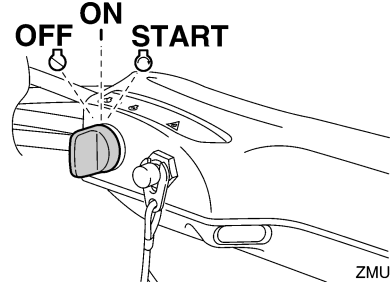
Kun pääkytkin on "OFF" (pois päältä) -asennossa, sähköpiirit on katkaistu ja avaimen voi poistaa.

● "ON" (päällä)

Kun pääkytkin on "ON" (päällä) -asennossa, sähköpiirit on kytketty ja avainta ei voi poistaa.

● "START" (käynnistys)

Kun pääkytkin on "START" (käynnistys) -asennossa, käynnistysmoottori pyörittää moottoria sen käynnistämiseksi. Kun avain vapautetaan, se siirtyy automaattisesti "ON" (päällä) -asentoon.



ZMU05210

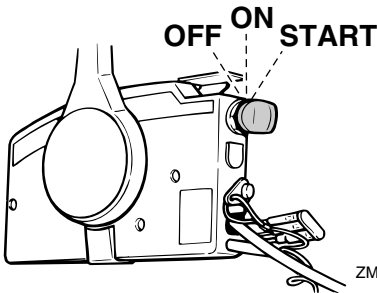
LMU26141

Kauko-ohjauslaitteen tai ohjaukakahvan sähkötrimmi- ja kippikytkin

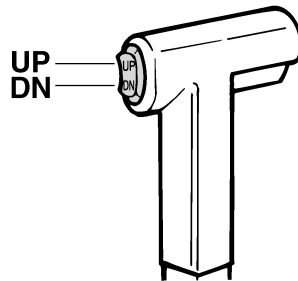
Sähkötrimmi- ja kippijärjestelmällä säädetään perämoottorin kulmaa perälautaan nähden. Kun kytkintä painetaan "UP" (ylös) -asentoon, perämoottori trimmautuu ylöspäin ja lopuksi se kippautuu ylös. Kun kytkintä painetaan "DN" (alas) -asentoon, perämoottori trimmautuu alaspäin ja lopuksi se kippautuu alas. Perämoottori pysähtyy nykyiseen asentoonsa, kun kytkin vapautetaan.

HUOMAA:

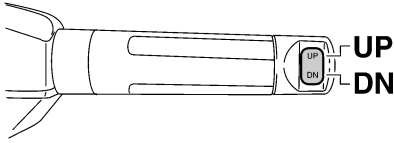
Lisätietoja sähkötrimmi- ja kippikytkimestä on sivuilla 31 ja 33.



ZMU03590



ZMU01720



ZMU05211

LMU26151

Alakopan sähkötrimmi- ja kippikytkin

Sähkötrimmi- ja kippikytkin sijaitsee alakopan sivussa. Kun kytkintä pidetään "UP" (ylös) -asennossa, perämoottori trimmautuu ylös ja lopuksi se kippautuu ylös. Kun kytkintä pidetään "DN" (alas) -asennossa, perämoottori kippautuu alas ja lopuksi se trimmautuu alas. Perämoottori pysähtyy nykyiseen asentoonsa, kun kytkin vapautetaan.

LWM01030

VAROITUS

Käytä alakopassa olevaa sähkötrimmi- ja kippikytkintä vain silloin, kun vene ei liiku ja moottori ei ole käynnissä. Jos tätä kytkintä yritetään käyttää veneen liikkuessa, käyttäjä on vaarassa pudota veteen. Lisäksi kytkimen käyttäminen häiritsee kuljettajan keskittymistä ohjaamiseen, mikä lisää törmäysvaaraa.

HUOMAA:

Lisätietoja sähkötrimmi- ja kippikytkimestä on sivulla 33.

LMU26241

Anodilla varustettu trimmievä

Trimmievä on säädettävä niin, että ohjaaminen vasemmalle ja oikealle onnistuu samaa voimaa käyttämällä.

LWM00840

VAROITUS

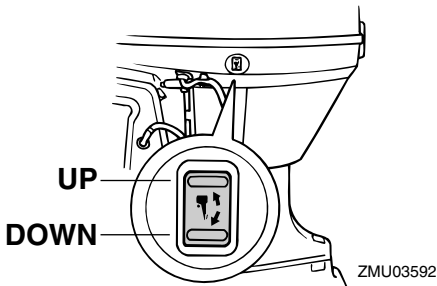
Väärin säädetty trimmievä voi vaikeuttaa ohjaamista. Varmista ohjauksen toiminta koeajamalla vene aina trimmievän asentamisen tai vaihtamisen jälkeen. Muista tiukata ruuvi trimmievän säätämisen jälkeen.

Jos veneellä on taipumus kääntyä vasemmalle (paapuurin puolelle), käännä trimmievän takaosaa paapuurin suuntaan "A" kuvassa. Jos veneellä on taipumus kääntyä oikealle (styrypuurin puolelle), käännä trimmievän takaosaa styrypuurin suuntaan "B" kuvassa.

LCM00840

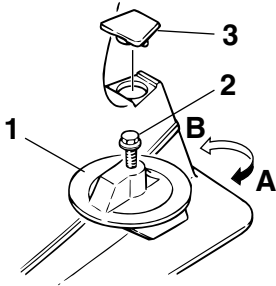
TÄRKEÄÄ:

Trimmievä toimii myös anodina, joka suojaa moottoria sähkökemialliselta syöpymiseltä. Älä koskaan maalaa trimmievää, sillä maalaaminen estää sen toimimisen anodina.



ZMU03592

Tärkeimmät osat



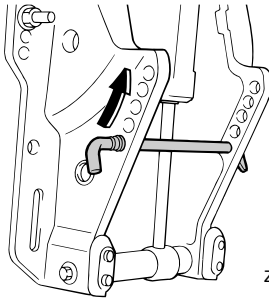
ZMU02525

1. Trimmievä
2. Pultti
3. Tulppa

LMU26261

Trimitanko (kipitappi)

Trimitangon asento määrittää perämootorin pienimmän trimmikulman suhteessa perälautaan.

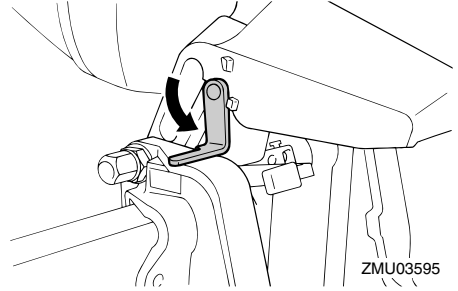


ZMU03593

LMU26340

Sähkötrimmi- ja kippimallin tai sähköhydraulisen kippimallin kippauksen kannatinvipu

Voit asettaa perämootorin pysymään kiptuna ylös lukitsemalla kippauksen kannatinvipun kiinnityskorvakkeeseen.

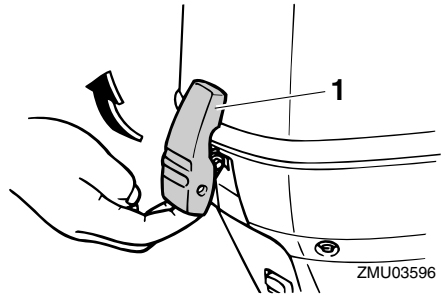


ZMU03595

LMU26382

Yläkopan lukitus- ja vapautusvipu (ylösvetotyppi)

Voit poistaa moottorin yläkopan vetämällä lukitus- ja vapautusvivun tai -vivut ylös ja nostamalla moottorikopan pois. Kun asetat moottorikopan takaisin paikalleen, tarkista, että se asettuu oikein paikalleen kumitiiviteeseen. Lukitse sitten moottorikoppa paikalleen siirtämällä vipua tai vipuja alaspäin.



ZMU03596

1. Yläkopan lukitus- ja vapautusvivut

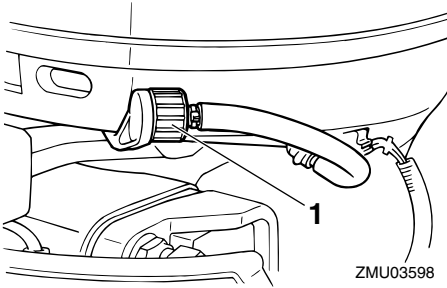
LMU26460

Huhtelulaite

Tämän laitteen avulla perämootorin jäähdytysvesikanavat voidaan huuhdella käyttämällä puutarhaletkua ja vesijohtovettä.

HUOMAA:

Lisätietoja käytöstä on sivulla 42.



ZMU03598

1. Huuhtelulaite

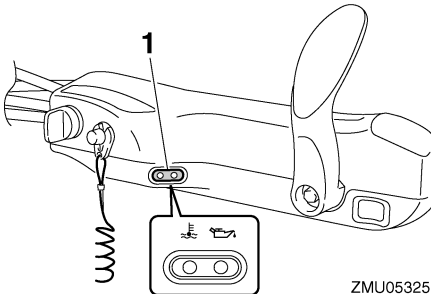
LMU31751

Varoitusvalo

Jos moottorissa havaitaan aihe varoitukseen, merkkivalo syttyy. Lisätietoja varoitusvalon lukemisesta on sivulla 18.

HUOMAA:

Monitoimiohjauskahva: Varoitusvalo voi palaa himmeästi hetken ajaa käytettäessä sähkötrimmi- ja kippikytkintä / sähkökippikytkintä. Tämä johtuu sähkötrimmi- ja kippireleen toiminnasta aiheutuvista häiriöistä eikä se ole merkki toimintahäiriöstä.



ZMU05325

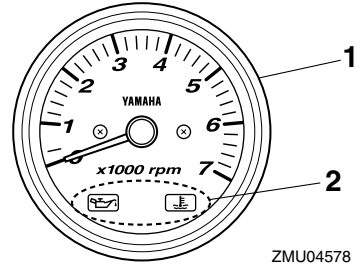
1. Varoitusvalo

LMU26470

Käyntinopeusmittari

Tämä mittari ilmaisee moottorin käyntinopeuden, ja siinä on seuraavat toi-

minnot:



ZMU04578

1. Käyntinopeusmittari

2. Varoitusvalo(t)

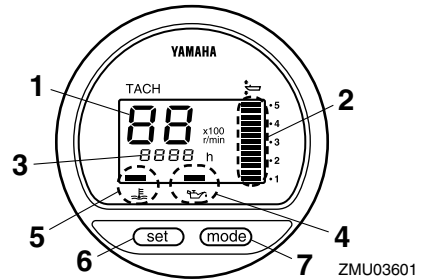
LMU31530

Digitaalinen käyntinopeusmittari

Käyntinopeusmittari ilmaisee moottorin käyntinopeuden, ja siinä on seuraavat toiminnot:

HUOMAA:

Näytön kaikki merkkivalot, paitsi öljyn varoitusvalo(t), syttyvät hetkeksi, kun virta kytetään päälle virtalukosta, minkä jälkeen näyttö palaa normaaliksi.



ZMU03601

1. Käyntinopeusmittari

2. Trimmimittari

3. Käyttötuntimittari

4. Alhaisen öljynpaineen varoitusvalo

5. Ylikuumentumisen varoitusvalo

6. Set-painike

7. Mode-painike

Tärkeimmät osat

HUOMAA:

Vedenerotin ja moottorivian varoitusvalot ovat toiminnassa vain siinä tapauksessa, että moottorissa on asianmukaiset toiminnot.

LMU26503

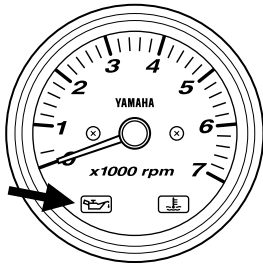
Alhaisen öljynpaineen varoitusvalo

Jos öljynpaine laskee liian pieneksi, tämä merkkivalo alkaa vilkkua. Lisätietoja on sivulla 18.

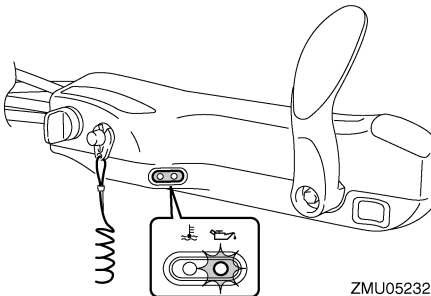
LCM00020

TÄRKEÄÄ:

- Älä jatka moottorin käyttämistä, jos alhaisen öljynpaineen varoitusvalo palaa ja moottorin öljymäärä on alhainen. Tämä voi aiheuttaa moottorin vaurioitumisen vakavasti.
- Alhaisen öljynpaineen varoitusvalo ei ilmaise moottorin öljymäärää. Tarkista moottoriöljyn määrä öljymäärän mittatikulla. Lisätietoja on sivulla 23.



ZMU04754



ZMU05232

LMU26522

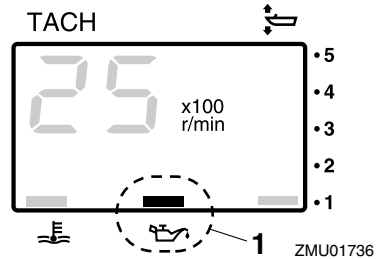
Alhaisen öljynpaineen varoitusvalo

Jos öljynpaine laskee liian pieneksi, varoitusvalo alkaa vilkkua. Lisätietoja on sivulla 18.

LCM00020

TÄRKEÄÄ:

- Älä jatka moottorin käyttämistä, jos alhaisen öljynpaineen varoitusvalo palaa ja moottorin öljymäärä on alhainen. Tämä voi aiheuttaa moottorin vaurioitumisen vakavasti.
- Alhaisen öljynpaineen varoitusvalo ei ilmaise moottorin öljymäärää. Tarkista moottoriöljyn määrä öljymäärän mittatikulla. Lisätietoja on sivulla 23.



1. Alhaisen öljynpaineen varoitusvalo

LMU26572

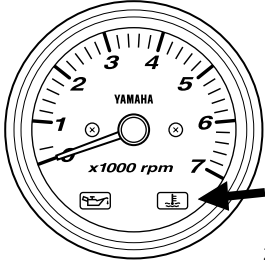
Ylikuumenemisen varoitusvalo

Jos moottorin lämpötila nousee liian suureksi, tämä merkkivalo alkaa vilkkua. Lisätietoja varoitusvalon tulkitsemisesta on sivulla 18.

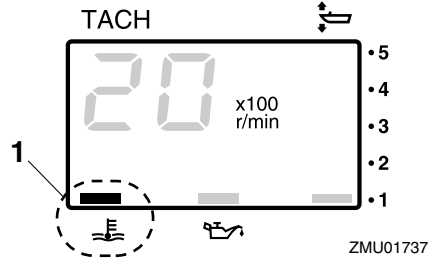
LCM00050

TÄRKEÄÄ:

- Älä jatka moottorin käyttämistä, jos ylikuumenemisen varoitusvalo palaa. Tämä voi aiheuttaa moottorin vaurioitumisen vakavasti.



ZMU04715



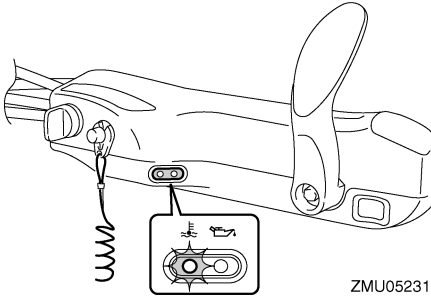
ZMU01737

1. Ylikuumentumisen varoitusvalo

LMU26610

Trimmimittari

Tämä mittari ilmaisee perämoottorin trimmikulman.



ZMU05231

LMU26581

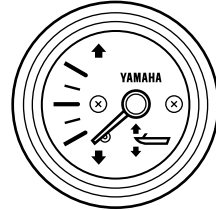
Ylikuumentumisen varoitusvalo (digitaalinen)

Jos moottorin lämpötila nousee liian suureksi, varoitusvalo alkaa vilkkua. Lisätietoja varoitusvalon tulkitsemisesta on sivulla 18.

LCM00050

TÄRKEÄÄ:

Älä jatka moottorin käyttämistä, jos ylikuumentumisen varoitusvalo palaa. Tämä voi aiheuttaa moottorin vaurioitumisen vakavasti.



ZMU04581

HUOMAA:

Merkitse muistiin trimmikulmat, jotka sopivat parhaiten veneellesi eri oloissa. Säädä haluamasi trimmikulma-asetus sähkötrimmi- ja kippikytkimellä.

LMU26620

Trimmimittari (digitaalinen)

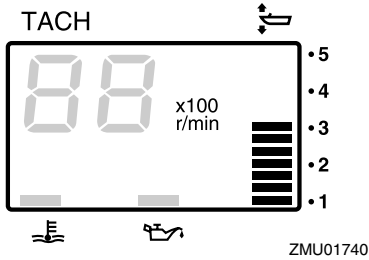
Tämä mittari ilmaisee perämoottorin trimmikulman.

HUOMAA:

- Merkitse muistiin trimmikulmat, jotka sopivat parhaiten veneellesi eri oloissa. Säädä haluamasi trimmikulma-asetus sähkötrimmi- ja kippikytkimellä.
- Jos moottorin trimmikulma ylittää trimmin

Tärkeimmät osat

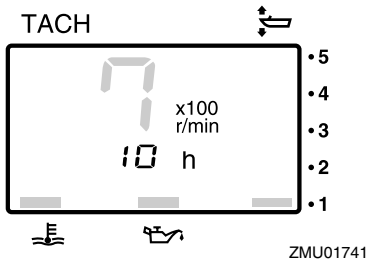
toiminta-alueen, trimmimittarin yläsegmentti alkaa vilkkua.



LMU26650

Käyttötuntimittari (digitaalinen)

Tämä mittari ilmaisee moottorin käyttötuntien määrän. Se voidaan määrittää näyttämään käyttötuntien kokonaismäärää tai nykyisen matkan käyttötuntimäärää. Näyttö voidaan myös kytkeä päälle tai pois päältä.



- Näyttömuodon vaihtaminen
- Voit vaihtaa näyttömuotoa seuraavassa järjestyksessä painamalla "mode" (tila) -painiketta:
- Kokonaistunnit → Matkan tunnit → Näyttö pois päältä
- Matkan tuntien nollaaminen
- Pidä "set" (asetta)- ja "mode" (tila) -painikkeita painettuna yli sekunnin ajan, kunnes mittarin lukema nolautuu.

HUOMAA: Moottorin käyttötuntien kokonaismäärää ei voi nolata.

LMU26801

Varoitusjärjestelmä

LCM00090

TÄRKEÄÄ:

Älä jatka moottorin käyttämistä, jos varoituslaite aktivoituu. Jos vian paikantaminen ja korjaaminen ei onnistu, ota yhteyttä Yamaha-jälleenmyyjään.

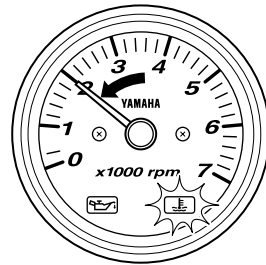
LMU26816

Ylikuumenemisvaroitus

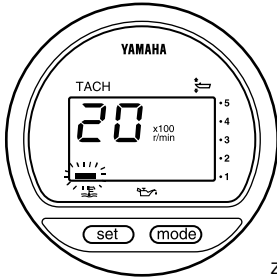
Tässä moottorissa on ylikuumenemisvaroitin. Jos moottorin lämpötila nousee liian suureksi, varoitin aktivoituu.

Varoittimen aktivoituminen

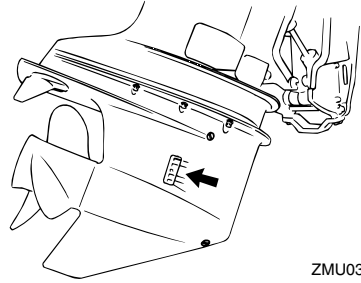
- Moottorin käyntinopeus pienennetään automaattisesti noin 2000 kierrokseen minuutissa.



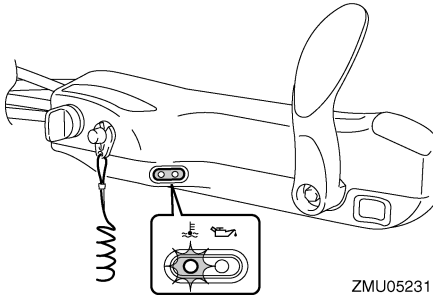
- Jos perämoottorissa on ylikuumenemisen varoitusvalo, se syttyy tai vilkkuu.



ZMU01757

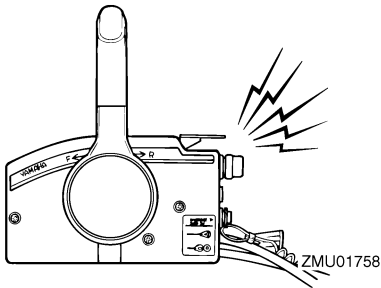


ZMU03604



ZMU05231

- Summeri (jos on ohjauskahvassa, kauko-ohjauslaitteessa tai virtalukkopaneelissa) antaa merkkiäänensä.



ZMU01758

Jos varoitusjärjestelmä aktivoituu, pysäytä moottori ja tarkista, onko jäähdytysveden ottoaukko tukossa.

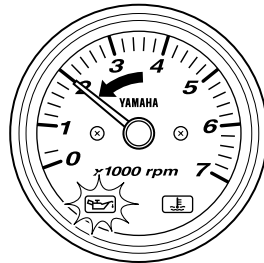
LMU30167

Alhaisen öljynpaineen varoitus

Jos öljynpaine laskee liian pieneksi, varoitin aktivoituu.

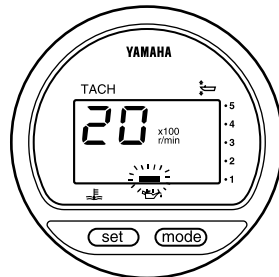
Varoittimen aktivoituminen

- Moottorin käyntinopeus pienennetään automaattisesti noin 2000 kierrokseen minuutissa.



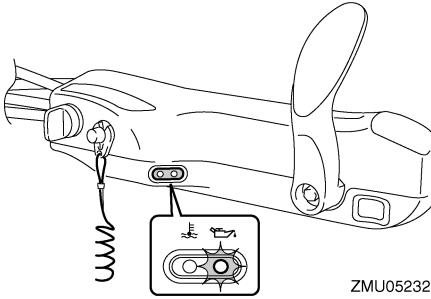
ZMU04587

- Jos moottorissa on alhaisen öljynpaineen varoitusvalo, se palaa tai vilkkuu.

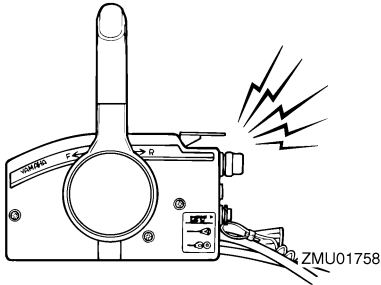


ZMU03609

Tärkeimmät osat



- Summeri (jos on ohjaukshavassa, kauko-ohjauslaitteessa tai virtalukkopaneelissa) antaa merkkiään.



Jos varoitusjärjestelmä aktivoituu, pysäytä moottori heti, kun sen pysäyttäminen on turvallista. Tarkista öljymäärä ja lisää tarvittaessa öljyä. Jos öljymäärä on oikea eikä varoitus kytkeydy pois päältä, ota yhteyttä valtuutettuun Yamaha-liikkeeseen.

LCM00100

TÄRKEÄÄ:

Älä jatka moottorin käyttämistä, jos alhaisen öljynpaineen varoitusvalo palaa. Tämä voi aiheuttaa moottorin vaurioitumisen vakavasti.

LMU26901

Asennus

LCM00110

TÄRKEÄÄ:

Jos moottorin korkeus on väärä tai jos läsnä on veden vapaata kulkua rajoittavia esteitä (kuten veneen rungon ulkonemia, perälaudan tikkaita tai kaikuluotaimen antureita), ajamisen aikana voi esiintyä ilmakuplien aiheuttamaa kavitointia. Jos ilmakuplien aiheuttama kavitointi on jatkuvaa, moottori voi vaurioitua.

HUOMAA:

Tarkista veneen kelluvuus lepotilassa enimmäiskuormitettuna. Tarkista, että pysyvä vedenpinta on pakokotelossa riittävän alhaalla, jotta vettä ei pääse moottoriosaan silloin, kun aallot keinuttavat venettä sen ollessa paikallaan.

LMU26910

Perämoottorin asentaminen

LWM00820

VAROITUS

- Liian tehokkaan moottorin käyttäminen voi tehdä veneestä erittäin epävakaan. Älä asenna veneeseen sen CE-kilven enimmäistehomerkintää tehokkaampaa perämoottoria. Jos veneessä ei ole CE-kilpeä, kysy lisätietoja veneen valmistajalta.
- Tämän kohdan tiedot on tarkoitettu ainoastaan viitetiedoiksi. Jokaiselle veneen ja perämoottorinyhdistelmälle on mahdotonta antaa täydellisiä ohjeita. Oikea asennus riippuu osittain asentajan ammattitaidosta ja tietyistä veneen ja perämoottorin yhdistelmästä.

LWM00830

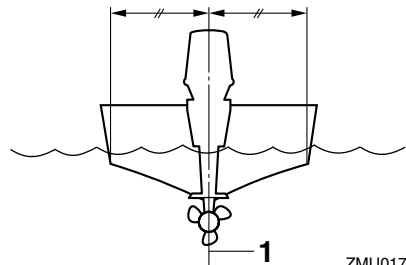
VAROITUS

Perämoottorin virheellinen asennus voi

aiheuttaa vaaratilanteita, kuten huonon käsittelävyyden, hallinnan menettämisen tai tulipalovaaran. Ota huomioon seuraavat seikat:

- Jos perämoottori asennetaan pysyvästi veneeseen, moottorin kiinnittäminen on annettava myyjän tai muun kokeneen ammattilaisen tehtäväksi. Jos asennat moottorin itse, sinulla on oltava kokeneen asentajan antama koulutus.
- Jos kyseessä on kannettava malli, perämoottorin myyjän tai muun asiantuntijan on annettava ohjeet sen asentamisesta.

Kiinnitä perämoottori veneen keskiviivan (kölilinjan) kohtaan ja varmista, että vene on hyvin tasapainossa. Muussa tapauksessa venettä on hankala ohjata. Jos veneessä ei ole köliä tai vene on epäsymmetrinen, kysy lisätietoja perämoottorin myyjältä.



ZMU01760

1. Keskiviiva (kölilinja)

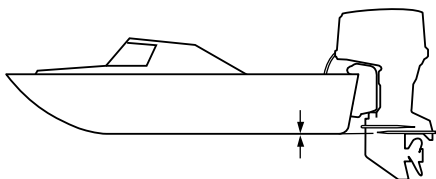
LMU26930

Asennuskorkeus (veneeseen pohja)

Jotta veneen suorituskyky olisi ihanteellinen, veneen ja perämoottorin aiheuttaman veden vastuksen on oltava mahdollisimman pieni. Perämoottorin asennuskorkeus vaikuttaa huomattavasti veden vastukseen. Jos perämoottori asennetaan liian korkealle, esiintyy

Käyttö

työntövoimaa heikentävää kavitointia, ja jos potkurin lapojen kärjet käyvät ilmassa, moottorin käyntinopeus kasvaa epänormaalin suureksi ja moottori ylikuumentuu. Jos perämoottori asennetaan liian alas, veden vastus suurenee ja moottorin suorituskyky huononee. Asenna perämoottori niin, että antikavitointilevy on veneen pohjan tasossa.



ZMU01762

HUOMAA:

- Veneen ja moottorin yhdistelmä sekä käyttötarkoitus vaikuttavat perämoottorin ihanteelliseen asennuskorkeuteen. Eri asennuskorkeuksien kokeileminen voi auttaa löytämään ihanteellisen asennuskorkeuden. Lisätietoja oikeasta asennuskorkeudesta saat Yamaha-liikkeestä tai veneen valmistajalta.
- Katso tietoja perämoottorin trimmikulman asettamisesta sivulta 31.

LMU30173

Moottorin sisäänajo

Uusi moottori tarvitsee sisäänajoa, jotta liikkuvien osien toisiaan vasten olevat pinnat kuluisivat tasaisesti. Oikein suoritettu sisäänajo varmistaa moottorin hyvän suorituskyvyn ja pitkän käyttöiän.

LCM00800

TÄRKEÄÄ:

Jos sisäänajo-ohjeita ei noudateta, moottorin käyttöikä voi lyhentyä tai moot-

toriin voi tulla vakavia vaurioita.

LMU27081

Nelitahtimallien toimintaohje

Käytä moottoria kuormitettuna (vaihte päällä ja potkuri asennettuna) 10 tunnin ajan alla olevia ohjeita noudattaen.

1. Ensimmäinen tunti:
Käytä moottoria nopeudella 2000 kierrosta minuutissa tai noin puolella kaasulla.
2. Toinen tunti:
Käytä moottoria nopeudella 3000 kierrosta minuutissa tai noin puolella kaasulla.
3. Jäljellä oleva kahdeksan tunnin jakso:
Käytä moottoria millä tahansa käyntinopeudella. Älä kuitenkaan käytä moottoria täydellä kaasulla kauemmin kuin 5 minuuttia kerrallaan.
4. Ensimmäisen 10 tunnin jakson jälkeen:
Käytä moottoria normaalisti.

LMU27103

Ennen käyttöä tehtävät tarkistukset

LWM00080

VAROITUS

Jos havaitset käyttöä edeltävässä tarkastuksessa osia, jotka eivät toimi kunnolla, huolehdi niiden tarkistamisesta ja korjauksesta ennen perämoottorin käyttöä. Muussa tapauksessa voi tapahtua onnettomuus.

LCM00120

TÄRKEÄÄ:

Älä käynnistä moottoria, jos se ei ole vedessä. Tämä voi aiheuttaa ylikuumentumisen ja moottorin vakavan vaurioitumisen.

LMU27111

Polttoaine

- Tarkista, että mukanasi on riittävästi polt-

toainetta suunnittelemaasi matkaa varten.

- Varmista, että moottorissa ei ole polttoainevuotoja tai polttoainehöyryjä.
- Tarkista, että polttoaineletkun liitokset ovat tiukkoja (jos käytössä on Yamaha-polttoainesäiliä tai veneen kiinteä polttoainesäiliö).
- Varmista, että polttoainesäiliö on sijoitettu tukevalle ja tasaiselle alustalle. Tarkista lisäksi, että polttoaineletku ei ole kiertynyt tai litistynyt ja että se ei kosketa teräviä esineitä (jos käytössä on Yamaha-polttoainesäiliä tai veneen kiinteä polttoainesäiliö).

LMU27130

Hallintalaitteet

- Tarkista ennen moottorin käynnistämistä, että kaasua, vaihteet ja ohjaus toimivat normaalisti.
- Hallintalaitteiden tulee toimia sulavasti, ilman takeltelua ja ilman epätavallisen suurta välystä.
- Tarkista, että kaikki liitokset ovat tiukkoja ja ehjiä.
- Tarkista käynnistys- ja pysäytyskytkinten toiminta perämoottorin ollessa vedessä.

LMU27140

Moottori

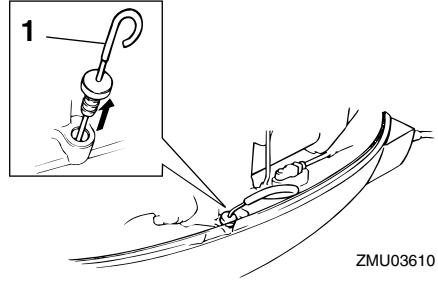
- Tarkista moottori ja moottorin kiinnitys.
- Tarkista, että kaikki kiinnikkeet ovat tiukkoja ja ehjiä.
- Tarkista, että potkuri on ehjä.

LMU27163

Moottoriöljyn määrän tarkistaminen

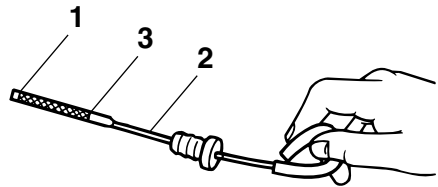
1. Aseta perämoottori pystyasentoon (ei ki-pattuun asentoon).
2. Poista öljymäärän mittatikku ja pyyhi se puhtaaksi.
3. Aseta mittatikku paikalleen kiertämällä se pohjaan asti ja poista se uudestaan.
4. Tarkista moottoriöljyn määrä mittatikulla. Öljypinnan tason on oltava mittati-

kun ala- ja ylämerkin välissä. Lisää öljyä, jos taso on alamerkin alapuolella, tai tyhjennä öljyä, jos taso on ylämerkin yläpuolella.



ZMU03610

1. Öljymäärän mittatikku



ZMU02082

1. Pinnan tason alamerkki
2. Öljymäärän mittatikku
3. Pinnan tason ylämerkki

HUOMAA:

Varmista, että työnnetät mittatikuksen kokonaan mittatikuksen putkeen.

LMU27433

Polttoaineen lisääminen

LWM00060



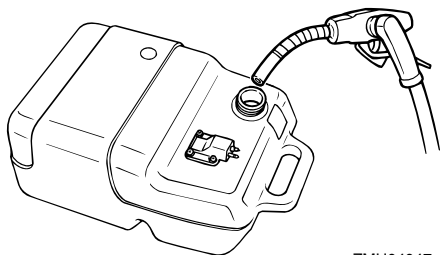
Bensiini ja bensiinihöyryt ovat erittäin syttyviä ja räjähtäviä. Huolehdi siitä, että lähistöllä ei ole kipinöitä, palavia savuk-

Käyttö

keita, avotulta tai muita syttymislähteitä.

1. Irrota polttoainesäiliön tulppa.
2. Täytä polttoainesäiliö varovasti.
3. Sulje tulppa huolellisesti polttoainesäiliön täyttämisen jälkeen. Pyyhi kaikki roiskunut polttoaine.

Polttoainesäiliön tilavuus:
25 L (6.60 US gal) (5.50 Imp.gal)



ZMU04047

LMU27450

Perämootorin käyttäminen

LMU27461

Polttoaineen syöttäminen (erillinen säiliö)

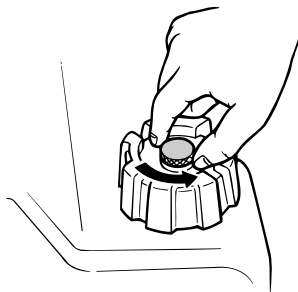
LWWM00420

VAROITUS

- Varmista ennen moottorin käynnistämistä, että vene on kiinnitetty kunnolla ja että ohjaus toimii esteettä. Varmista, että vedessä veneen lähellä ei ole uimareita.
- Kun korvausilmaruuvi avataan, polttoainesäiliöstä vapautuu bensiinihöyryjä. Bensiini on erittäin syttyvää ja bensiinihöyryt ovat syttyviä ja räjähtäviä. Älä tupakoi avatessasi korvausilmaruuvia ja huolehdi siitä, että läheisyydessä ei ole avotulta tai kipinöitä.
- Tämä tuote muodostaa pakokaasuja, jotka sisältävät hiilimonoksidia eli

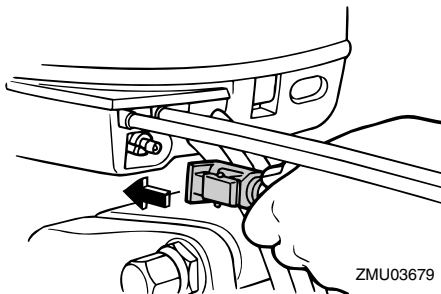
häkää. Hiilimonoksidi on väritön ja hajuton kaasu, jonka hengittäminen voi aiheuttaa aivovaurion tai kuoleman. Hiilimonoksidimyrkytyksen oireita ovat pahoinvointi, huimaus ja unisuus. Huolehdi riittävästä ilmanvaihdoista ohjaimossa ja kajuutassa. Älä tuki pakokaasuaukkoja.

1. Jos polttoainesäiliön tulpassa on korvausilmanruuvi, avaa sitä 2 - 3 kierrosta.

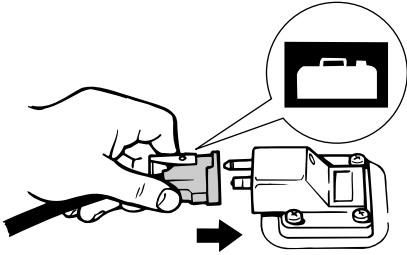


ZMU02295

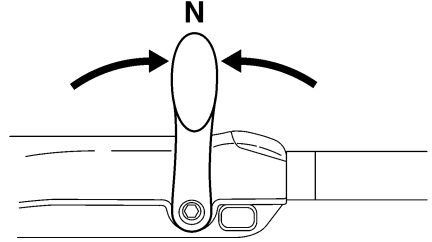
2. Jos moottorissa on polttoaineletkun liitos, kytke polttoaineletku tiukasti liittokseen. Kytke sitten polttoaineletkun toinen pää tiukasti polttoainesäiliön liittokseen.



ZMU03679



ZMU02024



ZMU05215

3. Jos perämootorissa on ohjauksen kitkensäätövipu, kiinnitä polttoaineletku tiukasti polttoaineletkun kiinnikkeeseen.

HUOMAA:

Pidä polttoainesäiliö vaaka-asennossa moottorin käyttämisen aikana. Muussa tapauksessa polttoainesäiliöstä ei voida imeä polttoainetta.

4. Purista praimeripumppua sen lähtöpää ylöspäin, kunnes tunnet praimeripumpun jäykistyvän.



ZMU02025

LMU27490

Moottorin käynnistäminen

LMU27592

Sähkökäynnistyksellä varustetut mallit / Prime Start -mallit

1. Aseta vaihdevipu vapaa-asentoon.

HUOMAA:

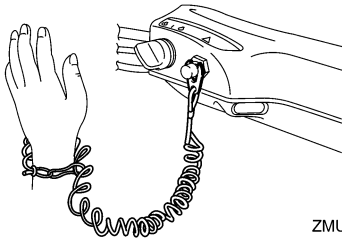
Vaihte päällä käynnistyksen estolaite estää moottorin käynnistämisen, jos vaihte ei ole vapaalla.

2. Kiinnitä moottorin pysäytyskytkimen naru huolellisesti vaatteisiisi, käteesi tai jalkaasi. Kiinnitä sitten narun toisessa päässä oleva lukkolevy moottorin pysäytyskytkimeen.

LWM00120

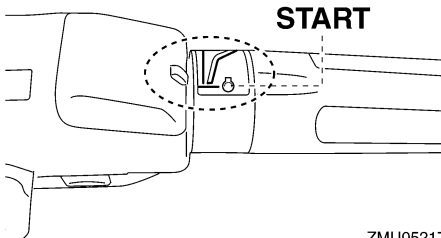
VAROITUS

- Pidä käytön aikana moottorin turvakytkimen naru huolellisesti kiinnitettynä vaatteisiisi, käteesi tai jalkaasi.
- Älä kiinnitä turvakytkimen narua vaatteisiin, jotka voivat repeytyä. Älä pujota turvakytkimen narua paikkoihin, joissa se voi juuttua kiinni ja estää turvakytkimen toiminnan.
- Ole varovainen, ettet vedä turvakytkimen narusta normaalin käytön aikana. Moottorin sammuminen heikentää huomattavasti veneen ohjattavuutta. Lisäksi moottorin sammussa veneen nopeus voi hidastua äkillisesti. Tässä tapauksessa veneessä olevat matkustajat ja esineet voivat jatkaa matkaansa eteenpäin.



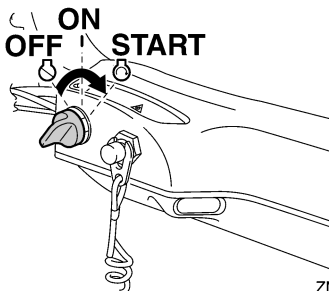
ZMU05216

- Siirrä kaasukahva "START" (käynnistys) -asentoon. Kun moottori on käynnistynyt, palauta kaasu kokonaan kiinni.



ZMU05217

- Kierrä pääkytkin "START" (käynnistys) -asentoon ja pidä se tässä asennossa enintään 5 sekunnin ajan.



ZMU05218

- Vapauta pääkytkin ja anna sen palautua "ON" (päällä) -asentoon välittömästi

moottorin käynnistyttyä.

LCM00191

TÄRKEÄÄ:

- Älä koskaan kierrä pääkytkintä "START" (käynnistys) -asentoon moottorin ollessa käynnissä.
- Älä käytä käynnistysmoottoria kauemmin kuin 5 sekuntia kerrallaan. Jos käynnistysmoottoria käytetään jatkuvasti yli 5 sekunnin ajan, akun varaus purkautuu nopeasti, minkä jälkeen moottorin käynnistäminen ei onnistu. Käynnistysmoottori voi myös vahingoittua, jos sitä käytetään kerrallaan liian kauan. Jos moottori ei käynnisty 5 sekunnin kuluessa, palauta pääkytkin "ON" (päällä) -asentoon, odota 10 sekuntia ja yritä uudestaan.

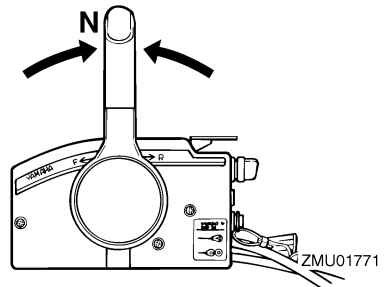
HUOMAA:

- Kun moottori on kylmä, se pitää lämmittää. Lisätietoja on sivulla 28.
- Jos moottori on lämmin eikä se käynnisty, avaa hieman kaasua ja yritä uudelleen käynnistää moottori. Jos moottori ei vielä käynnisty, katso sivu 60.

LMU27662

Sähkökäynnistyksellä ja kauko-ohjauslaitteistolla varustetut mallit

- Aseta kauko-ohjausvipu vapaa-asentoon.



ZMU01771

HUOMAA:

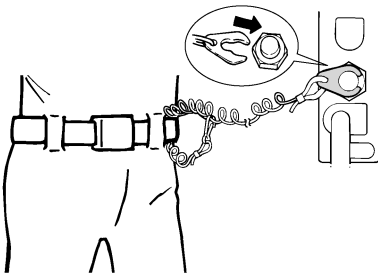
Vaihte päällä käynnistyksen estolaite estää moottorin käynnistämisen, jos vaihte ei ole vapaalla.

2. Kiinnitä moottorin pysäytyskytkimen naru huolellisesti vaatteisiisi, käteesi tai jalkaasi. Kiinnitä sitten narun toisessa päässä oleva lukkolevy moottorin pysäytyskytkimeen.

LWM00120

VAROITUS

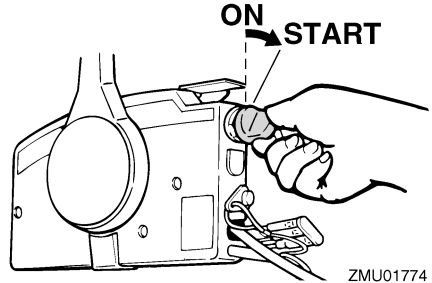
- Pidä käytön aikana moottorin turvakytkimen naru huolellisesti kiinnitettyinä vaatteisiisi, käteesi tai jalkaasi.
- Älä kiinnitä turvakytkimen narua vaatteisiin, jotka voivat repeytyä. Älä pujota turvakytkimen narua paikkoihin, joissa se voi juuttua kiinni ja estää turvakytkimen toiminnan.
- Ole varovainen, ettet vedä turvakytkimen narusta normaalin käytön aikana. Moottorin sammuminen heikentää huomattavasti veneen ohjattavuutta. Lisäksi moottorin sammussa veneen nopeus voi hidastua äkillisesti. Tässä tapauksessa veneessä olevat matkustajat ja esineet voivat jatkaa matkaansa eteenpäin.



ZMU01772

3. Käännä pääkytkin "ON" (päällä) -asentoon.

4. Kierrä pääkytkin "START" (käynnistys) -asentoon ja pidä se tässä asennossa enintään 5 sekunnin ajan.



5. Vapauta pääkytkin ja anna sen palautua "ON" (päällä) -asentoon välittömästi moottorin käynnistyttyä.

LCM00191

TÄRKEÄÄ:

- Älä koskaan kierrä pääkytkintä "START" (käynnistys) -asentoon moottorin ollessa käynnissä.
- Älä käytä käynnistysmoottoria kauemmin kuin 5 sekuntia kerrallaan. Jos käynnistysmoottoria käytetään jatkuvasti yli 5 sekunnin ajan, akun varaus purkautuu nopeasti, minkä jälkeen moottorin käynnistäminen ei onnistu. Käynnistysmoottori voi myös vahingoittua, jos sitä käytetään kerrallaan liian kauan. Jos moottori ei käynnisty 5 sekunnin kuluessa, palauta pääkytkin "ON" (päällä) -asentoon, odota 10 sekuntia ja yritä uudestaan.

HUOMAA:

- Kun moottori on kylmä, se pitää lämmittää. Lisätietoja on sivulla 28.
- Jos moottori on lämmin eikä se käynnisty, avaa hieman kaasua ja yritä uudelleen käynnistää moottori. Jos moottori ei vielä käynnisty, katso sivu 60.

Käyttö

LMU27670

Moottorin lämmittäminen

LMU27710

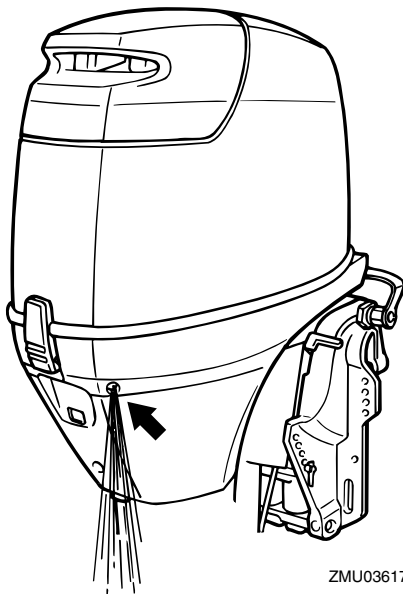
Käsiikäynnistyksellä ja sähköikäynnistyksellä varustetut mallit

1. Anna moottorin lämmetä 3 minuutin ajan käynnistämisen jälkeen. Jos lämmitys laiminlyödään, moottorin käyttöikä lyhenee.
2. Varmista, että öljynpaineen varoitusvalo sammuu moottorin käynnistämisen jälkeen.
3. Tarkista, että jäähdytysveden tarkistusreiästä tulee tasainen virtaus vettä.

LCM00210

TÄRKEÄÄ:

- Jos alhaisen öljynpaineen varoitusvalo ei sammuu moottorin käynnistyttyä, pysäytä moottori. Muussa tapauksessa moottori voi vaurioitua vakavasti. Tarkista öljymäärä ja lisää tarvittaessa öljyä. Ota yhteyttä Yamaha-jälleenmyyjään, jos alhaisen öljynpaineen varoituksen syytä ei löydy.
- Veden jatkuva virtaus tarkistusreiästä ilmaisee, että vesipumppu pumppaa vettä jäähdytyskanaviin. Jos tarkistusreiästä ei virtaa vettä koko ajan moottorin ollessa käynnissä, moottori voi ylikuumentua ja vahingoittua. Pysäytä tässä tapauksessa moottori ja tarkista, onko vaihteistokotelossa oleva jäähdytysveden tuloaukko tai jäähdytysveden tarkistusreiäk tukossa. Jos vian paikantaminen ja korjaaminen ei onnistu, ota yhteyttä Yamaha-jälleenmyyjään.



ZMU03617

LMU27740

Vaihteen kytkeminen

LWM00180

VAROITUS

Varmista ennen vaihteen kytkemistä, että vedessä veneen lähellä ei ole uimareita tai esteitä.

LCM00220

TÄRKEÄÄ:

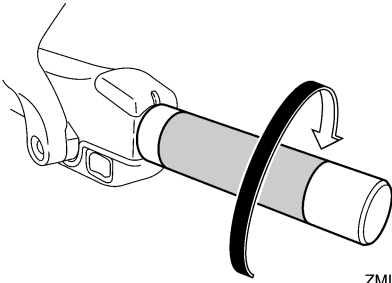
Ennen kuin vaihdat vaihdetta eteenajoasennosta peruutusasentoon tai päin vastoin, pienennä ensin kaasua niin, että moottorin käyntinopeus pienenee joutokäynniksi (tai lähelle tätä).

LMU27764

Eteenajo (ohjaukahvalla ja kauko-ohjauksella varustetut mallit)

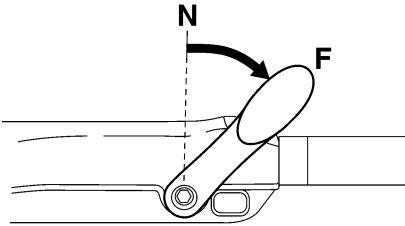
Ohjaukahvalla varustetut mallit

1. Siirrä kaasukahva kokonaan kiinni-asentoon.



ZMU05219

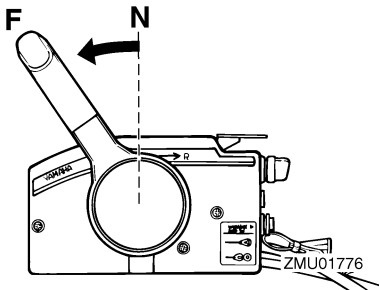
2. Siirrä vaihdevipu nopeasti ja selkeästi vapaa-asennosta eteenajoasentoon.



ZMU05220

Kauko-ohjauksella varustetut mallit

1. Vedä ylös vapaa-asennon lukitsin (ei kaikissa malleissa) ja siirrä kauko-ohjausvipu nopeasti ja selkeästi vapaa-asennosta eteenajoasentoon.



ZMU01776

LMU27785

Peruutus (automaattisella peruutuslukolla ja sähkötrimmillä ja -kipillä varustetut mallit)

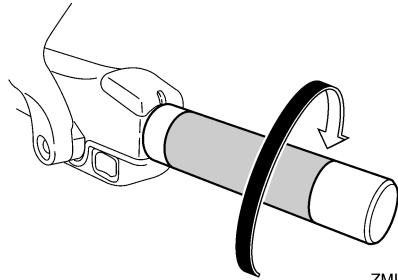
LWM00190

VAROITUS

Peruuta venettä hitaasti. Käytä enintään puolta kaasua. Muussa tapauksessa veneen vakaus voi huonontua, mikä voi johtaa hallinnan menettämiseen ja onnettomuuteen.

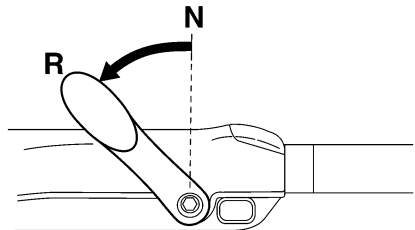
Ohjauksella varustetut mallit

1. Siirrä kaasukahva kokonaan kiinni-asentoon.



ZMU05219

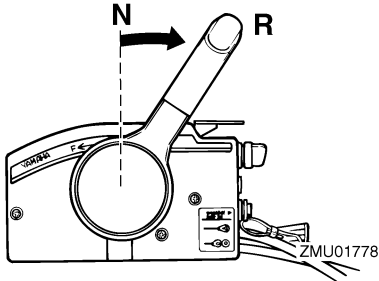
2. Siirrä vaihdevipu nopeasti ja selkeästi vapaa-asennosta peruutusasentoon.



ZMU05221

Kauko-ohjauksella varustetut mallit

1. Vedä vapaa-asennon lukitsin (ei kaikissa malleissa) ylös ja siirrä kauko-ohjausvipu nopeasti ja selkeästi vapaa-asennosta peruutusasentoon.



LMU27820

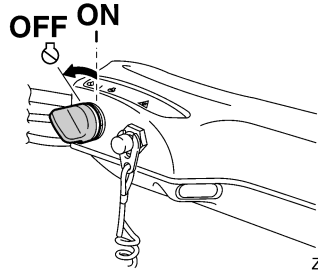
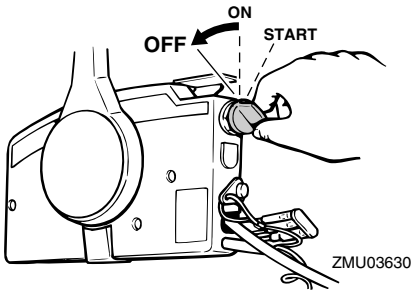
Moottorin pysäyttäminen

Anna moottorin jäähtyä muutaman minuutin ajan joutokäynnillä tai pienellä käyntinopeudella ennen sen pysäyttämistä. Moottorin pysäyttäminen heti suurella käyntinopeudella käyttämisen jälkeen ei ole suositeltavaa.

LMU27844

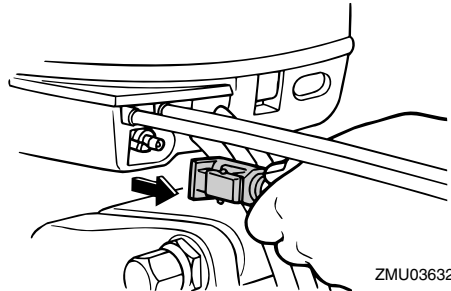
Toimintaohje

1. Paina moottorin pysäytyskytkintä ja pidä sitä painettuna tai käännä pääkytkin "OFF" (pois päältä) -asentoon.



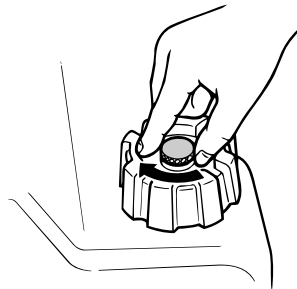
ZMU05223

2. Kun moottori on pysähtynyt, irrota polttoaineletku, jos perämoottorissa on polttoaineletkun liitos.



ZMU03632

3. Tiukka polttoainesäiliön tulpassa oleva korvausilmaruuvi (ei kaikissa malleissa).



ZMU02301

4. Irrota avain, jos vene jätetään yksin.

HUOMAA:

Moottorin voi pysäyttää myös vetämällä turvakytkimen narusta ja irrottamalla lukkolevyn moottorin pysäytyskytkimestä ja

kääntämällä tämän jälkeen pääkytkimen "OFF" (pois päältä) -asentoon.

LMU27861

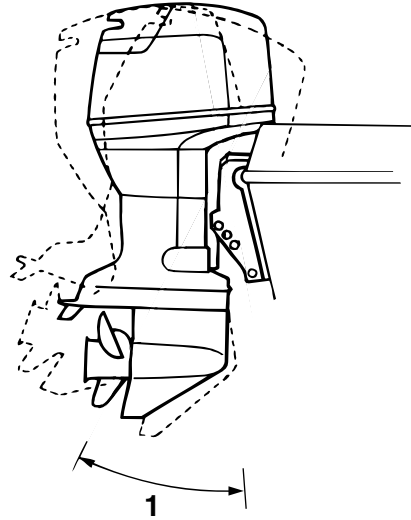
Perämootorin trimmaaminen

Perämootorin trimmikulmaa säätämällä voidaan muuttaa veneen keulan asentoa ajon aikana. Oikean trimmikulman käyttäminen parantaa suorituskykyä ja polttoainetaloudellisuutta sekä vähentää moottoriin kohdistuvaa rasitusta. Oikea trimmikulma-asetus vaihtelee käytettävän veneen, moottorin ja potkurin mukaan. Oikeaan trimmiasetukseen vaikuttavat myös veneen kuorma, merenkäynti ja moottorin käyntinopeus.

LWM00740

VAROITUS

Jos trimmikulma on liian suuri tai pieni käyttöoloihin nähden, vene voi muuttua epävakaaksi ja sitä voi olla hankala ohjata. Tämä vähentää onnettomuuden mahdollisuutta. Jos vene alkaa tuntua epävakaalta tai sen ohjaaminen on hankalaa, pienennä nopeutta ja/tai säädä trimmikulmaa.



ZMU03633

1. Trimmin käyttökulma

LMU27882

Trimmikulman säätäminen

Sähkötrimmi- ja kippimallit

LWM00751

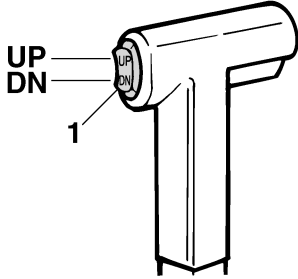
VAROITUS

- Varmista kippauskulmaa säätäessäsi, että perämootorin lähellä ei ole muita ihmisiä. Varo myös jättämästä ruumiinosia vetoyksikön ja kiinnityskorvakkeen väliin.
- Ole varovainen kokeillessasi trimmi-asetusta ensimmäistä kertaa. Lisää nopeutta vähitellen ja tarkkaile, esiintyykö veneessä merkkejä epävakaudesta tai ohjausongelmista. Virheellinen trimmikulma voi aiheuttaa veneen hallinnan menettämisen.
- Käytä alakopassa olevaa sähkötrimmi- ja kippikytkintä (ei kaikissa malleissa) vain silloin, kun vene ei liiku ja moottori

Käyttö

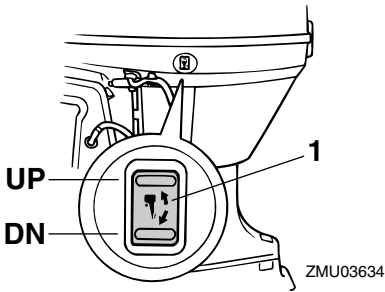
ei ole käynnissä. Älä säädä trimmikulmaa tällä kytkimellä veneen liikkeessa.

Säädä perämootorin trimmikulmaa sähkötrimmi- ja kippikytkimen avulla.



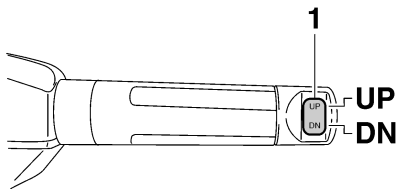
ZMU01781

1. Sähkötrimmi- ja kippikytkin



ZMU03634

1. Sähkötrimmi- ja kippikytkin



ZMU05224

1. Sähkötrimmi- ja kippikytkin

Voit nostaa veneen keulaa painamalla kyt-

kinä "UP" (ylös) -asentoon.

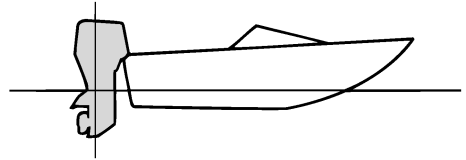
Voit laskea veneen keulaa painamalla kyt-

kinä "DN" (alas) -asentoon. Etsi eri trimmikulmia kokeilemalla asetus, joka sopii parhaiten veneelle ja vastaa parhaiten käyttöoloja.

LMU27911

Veneen trimmikulman säätäminen

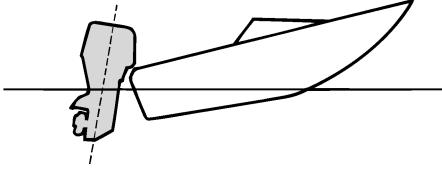
Kun vene on liu'ussa, keula ylhäällä -asento pienentää vastusta sekä lisää vakautta ja tehokkuutta. Veneen asento on tämä silloin, kun kölilinja on 3 - 5 asteen kulmassa vaakatasoon nähden. Kun keulaa nostetaan ylöspäin, veneellä voi olla taipumusta ohjautua enemmän jompaankumpaan suuntaan. Korjaa puoltaminen ohjauksella. Puoltamista voidaan vähentää myös trimmievää säätämällä. Kun keula on alhaalla, paikallaan seisova vene on helpompi kiihdyttää liukuun.



ZMU01784

Keula ylhäällä

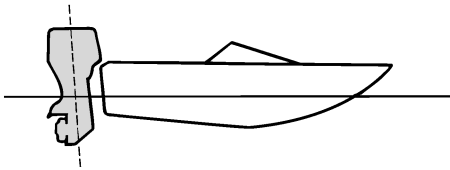
Jos moottori on trimmattu liian ylös, veneen keula nousee liian korkealle. Suorituskyky ja taloudellisuus ovat huonoja, koska veneen runko puskee vettä ja ilmanvastus on normaalia suurempi. Jos moottori trimmataan aivan liian ylös, potkuriin pääsee ilmaa. Tämä heikentää suorituskykyä entisestään ja veneen kulku on "loikkivaa". Tämä voi johtaa kuljettajan tai matkustajien putoamiseen veteen.



ZMU01785

Keula alhaalla

Jos moottori on trimmattu liian alas keula "kyntää" vedessä. Tämä heikentää polttoainetaloudellisuutta ja vaikeuttaa nopeuden lisäämistä. Jos moottori on trimmattu erittäin alas, vene lisäksi muuttuu epävakaaaksi suurella nopeudella ajettaessa. Tällöin keulan aiheuttama vastus on erittäin suuri, mikä lisää "keulaohjautumisen" vaaraa ja vaikeuttaa veneen hallitsemista.



ZMU01786

HUOMAA:

Veneen tyyppin mukaan perämoottorin trimmikulmalla voi olla vain vähän vaikutusta veneen asentoon sen ollessa liikkeessä.

LMU27933

Kippaaminen ylös ja alas

Jos moottoria ei aiota käyttää aivan heti tai jos vene kiinnitetään matalaan veteen, perämoottori on kipattava yläasentoon, jotta potkuri ja vaihteistokotelo eivät pääsisi

osumaan esteisiin ja vahingoittumaan. Lisäksi kippaaminen ylös suojaa moottoria suolaveden aiheuttamalta korroosiolta.

LWM00220

VAROITUS

Varmista kippatessasi perämoottoria ylös ja alas, että perämoottorin lähellä ei ole muita ihmisiä. Varo myös jättämästä ruumiinosia vetoyksikön ja kiinnittimen väliin.

LWM00250

VAROITUS

Vuotava polttoaine aiheuttaa tulipalon vaaran. Jos perämoottorissa on polttoaineletkun liitos, irrota polttoaineletku tai sulje polttoainehana silloin, kun moottoria on tarkoitus pitää kipattuna kauemmin kuin muutaman minuutin ajan. Muussa tapauksessa moottorista voi vuotaa polttoainetta.

LCM00241

TÄRKEÄÄ:

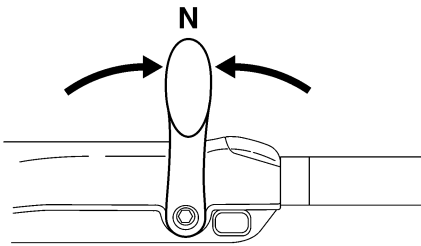
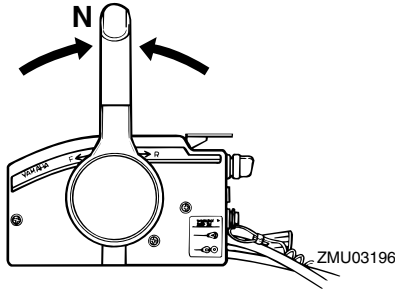
- Ennen kuin kippaat perämoottorin, pysäytä moottori noudattamalla sivulla 30 annettuja ohjeita. Älä koskaan kippaa perämoottoria moottorin ollessa käynnissä. Tämä voi aiheuttaa ylikuumenemisen ja vakavia vaurioita.
- Älä kippaa moottoria työntämällä ohjauskahvasta (jos on), koska ohjauskahva voi rikkoutua.

LMU31760

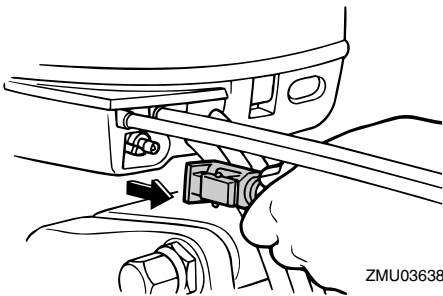
Moottorin kippaaminen ylös (sähkötrimmi- ja kippimallit / sähkökipimallit)

1. Aseta kauko-ohjausvipu tai vaihevipu vapaa-asentoon.

Käyttö



2. Irrota polttoaineletku perämoottorista tai sulje polttoainehana.

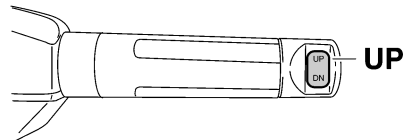
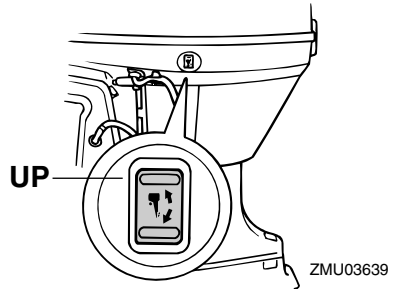
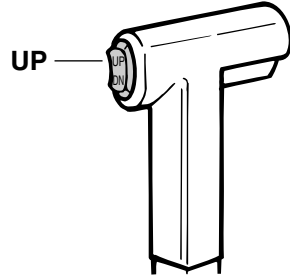


3. Paina sähkötrimmi- ja kippikytkintä tai sähkökippsytkintä "UP" (ylös) -asentoon, kunnes perämoottori on kippautunut kokonaan ylös.

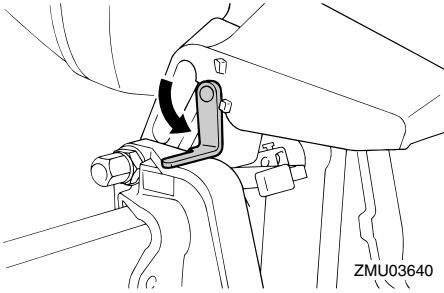
HUOMAA:

Monitoimiohjauksahva: Varoitusvalo voi palaa himmeästi hetken ajaa käytettäessä sähkötrimmi- ja kippikytkintä / sähkökippsytkintä.

kökippsytkintä. Tämä johtuu sähkötrimmi- ja kippireleen toiminnasta aiheutuvista häiriöistä eikä se ole merkki toimintahäiriöstä.



4. Paina kippauksen kannatinnappi sisään kiinnityskorvaan tai vedä kippauksen kannatintankoa itseäsi kohti niin, että se kannattelee perämoottoria.



LWM00260

VAROITUS

Varmista moottorin kippaamisen jälkeen, että olet tukenut sen kippauksen kannattinnupin tai kannatinvivun avulla. Muussa tapauksessa perämoottori voi pudota yhtäkkiä alas, jos sähkötrimmi- ja kippijärjestelmän paine katoaa.

5. Trimmitangoilla varustetut mallit: Kun perämoottori on kippauksen kannatinvivun varassa, vedä trimmitangot sisään painamalla sähkötrimmi- ja kippikytkintä tai sähkökippikytkintä "DN" (alas) -asentoon.

LCM00250

TÄRKEÄÄ:

Muista vetää trimmitangot kokonaan sisään kiinnittäessäsi veneen laituriin. Tämä suojaa tankoja pintoihin kiinnittyviltä eliöiltä ja syöpymiseltä, jotka voivat vaurioittaa sähkötrimmi- ja kippimekanismeja.

LMU31770

Moottorin kippaaminen alas (sähkötrimmi- ja kippimallit / sähkökippimallit)

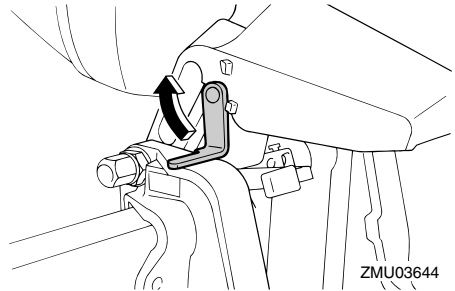
1. Paina sähkötrimmi- ja kippikytkintä tai sähkökippikytkintä "UP" (ylös) -suuntaan, kunnes perämoottori on kippitangon varassa ja kippauksen kannatinvipu

vapautuu.

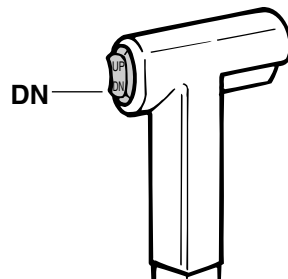
HUOMAA:

Monitoimiohjauskahva: Varoitusvalo voi palaa himmeästi hetken ajaa käytettäessä sähkötrimmi- ja kippikytkintä / sähkökippikytkintä. Tämä johtuu sähkötrimmi- ja kippireleen toiminnasta aiheutuvista häiriöistä eikä se ole merkki toimintahäiriöstä.

2. Vapauta kippauksen kannatinvipu tai vedä kippauksen kannattinnuppi ulos.

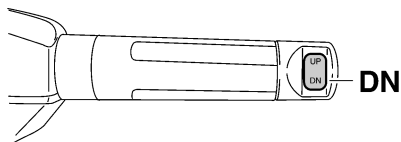
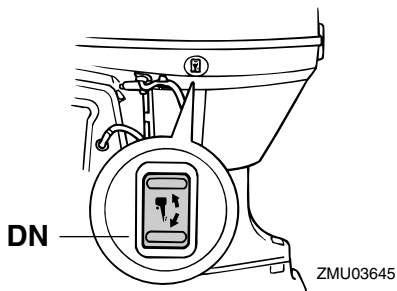


3. Paina sähkötrimmi- ja kippikytkintä tai sähkökippikytkintä "DN" (alas) -suuntaan, kunnes perämoottori on laskeutunut haluamaasi asentoon.



ZMU01936

Käyttö



LMU28060

Ajaminen matalassa vedessä

Perämoottorin voi kipata osittain ylös ajattaessa matalassa vedessä.

LMU28090

Sähkötrimmi- ja kippimallit / Sähkökipkauksella varustetut mallit

Perämoottorin voi kipata osittain ylös ajattaessa matalassa vedessä.

LWM00660

VAROITUS

- Siirrä vaihdevipu vapaa-asentoon, ennen kuin säädät moottoria matalan veden ajoa varten.
- Palauta perämoottori normaaliin asentonsa heti, kun vene on jälleen syvemässä vedessä.

LCM00260

TÄRKEÄÄ:

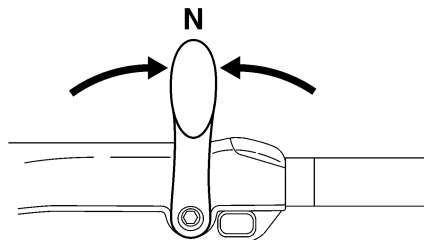
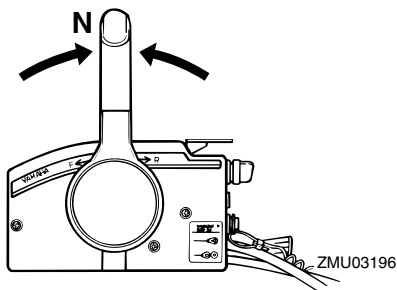
Älä kippaa perämoottoria niin ylös, että vaihteistoyksikössä oleva jäähdytysve-

den ottoaukko on vedenpinnan yläpuolella ajattaessa matalassa vedessä. Muussa tapauksessa moottori voi ylikuumentua ja vaurioitua vakavasti.

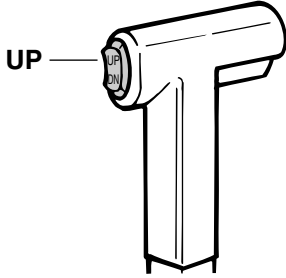
LMU28185

Toimintaohje sähkötrimmi- ja kippimalleissa tai sähkökipkauksella varustetuissa malleissa

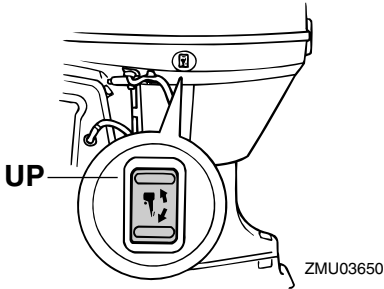
1. Aseta kauko-ohjausvipu tai vaihdevipu vapaa-asentoon.



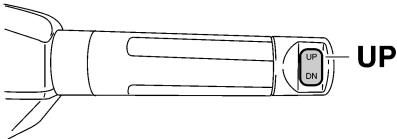
2. Kippaa perämoottoria hieman ylös haluamaasi asentoon käyttämällä sähkötrimmi- ja kippikytkintä tai sähkökipikytkintä.



ZMU01935



ZMU03650



ZMU05226

3. Voit palauttaa perämoottorin normaaliin käyttöasentoon painamalla sähkötrimmi- ja kippikytkintä tai sähkökippikytkintä ja kippaamalla perämoottorin hitaasti alas.

LMU28192

Ajaminen muissa oloissa

Ajaminen suolavedessä

Kun perämoottoria on käytetty suolavedessä, huuhtelee jäähdytyskanavat makealla vedellä, jotta suolasaostumat eivät tukkisi niitä.

HUOMAA:

Lisätietoja jäähdytysjärjestelmän huuhtelemisesta on sivulla 39.

Ajaminen sameassa vedessä

Yamaha suosittelee lisävarusteena saatavan kromatun vesipumppusarjan käyttämistä (ei saatavana kaikkiin malleihin), jos perämoottoria käytetään erittäin sameassa tai mutaisessa vedessä.

Kunnossapito

LMU31480

Tekniset tiedot

HUOMAA:

“(AL)”-merkintä alla olevissa teknisissä tiedoissa edustaa numeroarvoa, kun asennettuna on alumiinipotkuri.

Vastaavasti “(SUS)”-merkintä edustaa arvoa, kun asennettuna on teräspotkuri, ja “(PL)”-merkintä edustaa arvoa, kun asennettuna on muovipotkuri.

LMU28218

Mitat:

Kokonaispituus:

718 mm (28.3 in)

Kokonaisleveys:

361 mm (14.2 in)

Kokonaiskorkeus L:

F50AET 1397 mm (55.0 in)

FT50CET 1463 mm (57.6 in)

Perälaudan korkeus L:

F50AET 533 mm (21.0 in)

FT50CET 536 mm (21.1 in)

Paino (AL) L:

F50AET 108.0 kg (238 lb)

FT50CET 112.0 kg (247 lb)

Suorituskyky:

Suurimman kaasun käyntinopeusalue:

5000–6000 r/min

Enimmäisteho:

36.8 kW / 5500 r/min (50 hv / 5500 r/min)

Joutokäyntinopeus (vaihte vapaalla):

F50AET 850 ±50 r/min

FT50CET 950 ±50 r/min

Moottori:

Tyyppi:

4-tahtinen L

Sylinteritilavuus:

935.0 cm³ (57.05 cu.in)

Halkaisija × isku:

63.0 × 75.0 mm (2.48 × 2.95 in)

Sytytysjärjestelmä:

CDI

Sytytystulppa ja vastus (NGK):

DPR6EA-9

Sytytystulpan kärkeväli:

0.8–0.9 mm (0.031–0.035 in)

Hallintajärjestelmä:

Kaukohallinta

Käynnistysjärjestelmä:

Sähkökäyttöinen

Käynnistyskaasutusjärjestelmä:

Prime Start

Venttiilin väly (kylmä moottori), IMU-:

0.15–0.25 mm (0.0059–0.0098 in)

Venttiilin väly (kylmä moottori), PAKO-:

0.25–0.35 mm (0.0098–0.0138 in)

Pienin kylmäkäynnistysvirta (CCA/EN):

430.0 A

Vähimmäisnimelliskapasiteetti

(20HR/IEC):

70.0 Ah

Akun varausvirta DC:

10.0 A

Vetoyksikkö:

Vaihdekahvan asennot:

Ajo-vapaa-peruutus

Välityssuhde:

F50AET 1.85 (24/13)

FT50CET 2.31 (30/13)

Trimmi- ja kippijärjestelmä:

Sähkökäyttöinen trimmaus ja kippaus

Potkurimerkki:

F50AET G

FT50CET K

Polttoaine ja öljy:

Suosittelut polttoaine:

Lyijytön normaali bensiini

Pienin oktaaniluku (RON):

90

Polttoainesäiliön tilavuus:

25 L (6.60 US gal) (5.50 Imp.gal)

Suosittelut moottoriöljy:

4-tahtiperämoottoriöljy

Moottoriöljyn luokitus, API:

API SE, SF, SG, SH, SJ, SL

Moottoriöljyn tyyppi, SAE:

SAE10W-30, SAE10W-40

Voitelu:

Märkäsumppu

Moottoriöljyn määrä (öljynsuodatinta lukuun ottamatta):

2.0 L (2.11 US qt) (1.76 Imp.qt)

Suosittelut vaihteistoöljy:

Hypoidivaihteistoöljy SAE#90

Vaihteistoöljyn määrä:

F50AET 430.0 cm³ (14.54 US oz)
(15.17 Imp.oz)

FT50CET 670.0 cm³ (22.65 US oz)
(23.63 Imp.oz)

Tiukkausmomentti:

Sytytystulppa:

18.0 Nm (13.3 ft-lb) (1.84 kgf-m)

Potkurimutteri:

35.0 Nm (25.8 ft-lb) (3.57 kgf-m)

Moottorin öljyntyhjennystulppa:

18.0 Nm (13.3 ft-lb) (1.84 kgf-m)

Moottorin öljynsuodatin:

18.0 Nm (13.3 ft-lb) (1.84 kgf-m)

LMU28222

Perämoottorin kuljettaminen ja varastoiminen

LWM00690



VAROITUS

- Vuotava polttoaine aiheuttaa tulipalon vaaran. Ehkäise polttoaineen vuotaminen perämoottorin kuljettamisen ja säilyttämisen aikana sulkemalla korvausilmaruuvi ja polttoainehana.
- OLE HUOLELLINEN kuljettaessasi polttoainesäiliötä veneessä tai autossa.
- ÄLÄ täytä polttoainestasia aivan täy-

teen. Bensiini laajenee huomattavasti lämmitessään, mikä voi aiheuttaa painetta polttoainestiaan. Tämä voi johtaa polttoaineen vuotamiseen ja aiheuttaa tulipalovaaran.

LWM00700



VAROITUS

Älä koskaan liiku vaihteistoyksikön alla moottorin ollessa kipattuna ylös, vaikka moottori olisikin tuettu tukitangolla. Jos perämoottori putoaa vahingossa, seurauksena voi olla vakavia vammoja.

LCM00660



TÄRKEÄÄ:

Älä käytä kippauksen kannatinvipua tai nuppia veneen trailerikuljetuksen aikana. Tärinä voi irrottaa kippauksen kannattimen ja perämoottori voi pudota ala-asentoon. Jos moottoria ei voi pitää trailerikuljetuksen aikana normaalissa käyttöasennossa, tue se yläasentoon tarkoitukseen soveltuvalla lisätuella.

Perämoottorin on oltava normaalissa käyttöasennossa trailerikuljetuksen ja säilyttämisen aikana. Jos tämä ei ole mahdollista trailerin pienen maavaran takia, tue perämoottori riittävällä tukilaitteella ja kippaa se kuljetuksen ajaksi ylös. Lisätietoja saat Yamaha-jälleenmyyjältä.

LMU28241

Perämoottorin varastoiminen

Jos Yamaha-perämoottoria säilytetään käyttämättömänä pitkiä aikoja (2 kuukautta tai kauemmin), on tärkeää suorittaa joitakin toimenpiteitä ennen säilytystä. Muussa tapauksessa perämoottori voi vahingoittua.

Perämoottori on suositeltavaa viedä huollettavaksi valtuutettuun Yamaha-liikkeeseen ennen sen siirtämistä säilytykseen. Käyttäjät voivat kuitenkin ilman erikoistyökaluja itse teh-

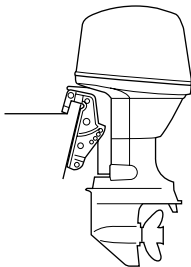
Kunnossapito

dä alla mainitut toimenpiteet.

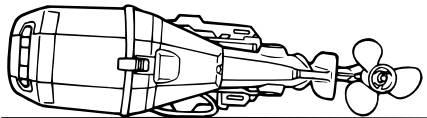
LCM01080

TÄRKEÄÄ:

- Pidä perämootoria kuljetuksen ja säilytyksen aikana kuvassa esitetystä asennossa, jotta öljypohjasta ei pääsisi öljyä sylinteriin, mikä voi aiheuttaa ongelmia. Jos perämootoria säilytetään tai kuljetetaan kyljellään (ei pystyssä), aseta se pehmustetulle alustalle moottoriöljyn tyhjentämisen jälkeen.
- Älä aseta perämootoria kyljelleen, ennen kuin jäähdytysvesi on tyhjenetty kokonaan. Muussa tapauksessa pakanan kautta voi päästä vettä sylinteriin, mikä aiheuttaa ongelmia.
- Säilytä perämootoria suoralta aurin-gonpaisteelta suojattuna kuivassa paikassa, jossa on hyvä ilmanvaihto.



ZMU03659



ZMU04201

LMU28303

Toimintaohje

LMU28332

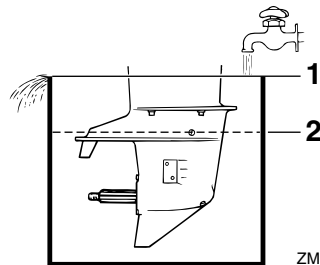
Huuhtelevminen koekäyttöaltaassa

LCM00300

TÄRKEÄÄ:

Älä käytä moottoria ilman, että siihen syötetään jäähdytysvettä. Muussa tapauksessa moottorin vesipumppu voi vahingoittua tai moottori voi ylikuumentua ja vahingoittua. Varmista ennen moottorin käynnistämistä, että jäähdytysveden ottoaukkoihin tulee vettä.

1. Pese perämootorin runko makealla vedellä. Lisätietoja on sivulla 43.
2. Irrota polttoaineletku perämootorista tai sulje polttoainehana (jos on).
3. Irrota moottorin yläkoppa ja äänenvaimenninsuojus. Irrota potkuri.
4. Asenna perämootori koekäyttöaltaaseen. Täytä allas makealla vedellä niin, että veden pinta on antikavitaatiolevyn yläpuolella.



ZMU02051

1. Veden pinta
2. Veden pinnan alin taso

LCM00290

TÄRKEÄÄ:

Moottori voi leikata kiinni, jos makean veden pinta on antikavitaatiolevyn alapuolella tai jos altaassa on liian vähän vettä.

5. Jäähdytysjärjestelmä on huuhdeltava, jotta suola, hiekka tai lika ei tukkisi sitä. Lisäksi moottori on suojattava ruostumiselta sumuttamalla tai voitelemalla. Suorita huuhteleva ja sumuttaminen samalla kertaa.

LWM00090

VAROITUS

- Älä koske sähköosiin tai irrota niitä käynnistyksen tai käytön aikana.
- Pidä kädet, hiukset ja vaatteet kaukana vauhtipyörästä ja muista liikkuvista osista moottorin ollessa käynnissä.

6. Käytä moottoria joutokäynnillä muutama minuutin ajan vaihde vapaalla.
7. Sumuta juuri ennen moottorin sammuttamista nopeasti "suojaöljyä" vuorotellen kumpaankin kaasuttimeen tai äänenvaimenninsuojuksen sumutusöljyreikään (jos on). Kun sumutus suoritetaan oikein, moottori alkaa savuttaa voimakkaasti ja lähes sammuu.
8. Irrota perämoottori koekäyttöaltaasta.
9. Asenna äänenvaimenninsuojus tai suojaöljyreian tulppa ja yläkoppa.
10. Jos "suojaöljyä" ei ole käytettävissä, käytä moottoria joutokäynnillä, kunnes polttoainejärjestelmä tyhjenee ja moottori pysähtyy.
11. Tyhjennä kaikki jäähdytysvesi moottorista. Puhdista runko huolellisesti.
12. Jos "suojaöljyä" ei ole käytettävissä, irrota sytytystulppa tai -tulpat. Kaada kuhunkin sylinteriin teelusikallinen puhdasta moottoriöljyä. Pyöritä moottoria käsin. Asenna sytytystulppa tai -tulpat paikoilleen.
13. Tyhjennä polttoaine polttoainesäiliöstä.

HUOMAA:

Säilytä polttoainesäiliötä suoralta auringonpaisteelta suojattuna kuivassa paikassa, jos

sa on hyvä ilmanvaihto.

LMU28401

Voitelu

1. Voitele sytytystulppien kierteet rasvalla ja kiinnitä sytytystulpat. Tiukkaa sytytystulpat oikeaan momenttiin. Lisätietoja sytytystulppien asentamisesta on sivulla 46.
2. Vaihda vaihteistoöljy. Katso ohjeet kohdasta 54. Tarkista, onko öljyssä vettä, mikä on merkki vuotavasta tiivisteestä. Vuotava tiiviste on vaihdettava valtuutetussa Yamaha-liikkeessä ennen moottorin käyttämistä.
3. Lisää rasvaa kaikkiin rasvanippoihin. Lisätietoja on sivulla 46.

LMU28430

Akun kunnossapito

LWM00330

VAROITUS

Akun elektrolyytineste on vaarallista. Se sisältää myrkyllistä ja erittäin syövyttävää rikkihappoa.

Noudata aina seuraavia turvallisuusohjeita:

- Vältä ihokosketusta elektrolyytin kanssa, sillä se voi aiheuttaa vakavia palovammoja tai pysyviä silmävaurioita.
- Käytä suojalaseja käsitellessäsi akkuja ja työskennellessäsi niiden lähistöllä.

Ensiapu (ULKOINEN VAMMA):

- IHO - Huuhtelee vedellä.
- SILMÄT - Huuhtelee vedellä 15 minuutin ajan ja hakeudu välittömästi lääkärin hoitoon.

Ensiapu (SISÄINEN VAMMA):

- Juo runsaasti vettä tai maitoa ja nauti magnesiummaitoa, vatkatuja munia tai kasviöljyä. Hakeudu välittömästi lääkärin hoitoon.

Akuista vapautuu räjähtävää vetykaasua.

Kunnossapito

Noudata tämän vuoksi aina seuraavia turvallisuusohjeita:

- Lataa akut hyvin tuuletetussa tilassa.
 - Säilytä akkuja loitolla kipinöistä ja avotulesta (esimerkiksi hitsauslaitteista ja palavista savukkeista).
 - **ÄLÄ TUPAKOI** ladatessasi tai käsitellessäsi akkuja.
- ÄLÄ SÄILYÄ AKKUJA TAI ELEKTROLYTTINESTETTÄ LASTEN ULOTTUVILLA.**

Eri valmistajien akut ovat erilaisia. Tämän takia alla olevat toimintaohjeet eivät koske kaikkia akkuja. Tutustu akun valmistajan toimittamiin ohjeisiin.

Toimintaohje

1. Kytke akku irti ja poista se veneestä. Kytke aina musta negatiivinen kaapeli irti ensin, jotta välttäisit oikosulun vaaran.
2. Puhdista akkukotelo ja navat. Täytä kukin akkukotelo tislatulla vedellä ylärajaan asti.
3. Säilytä akkua tasaisella alustalla suoja- suoralta auringonpaisteelta viileässä ja kuivassa tilassa, jossa on hyvä ilmanvaihto.
4. Tarkista akkunesteen ominaistiheys ker- ran kuukaudessa ja lataa akku tarvitta- essa. Näin akun käyttöikä säilyy mahdollisimman pitkänä.

LMU28442

Moottorin huuhtelevminen

Jotta huuhtelu olisi mahdollisimman tehokasta, tee tämä toimenpide heti moottorin käyttämisen jälkeen.

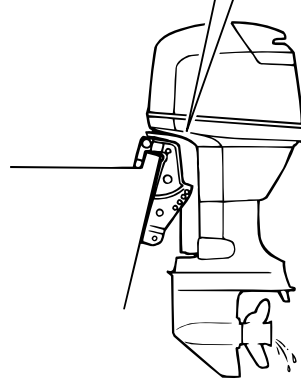
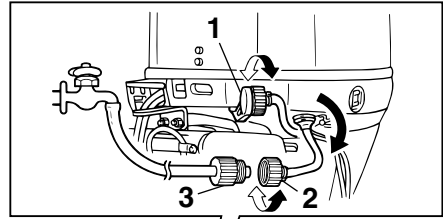
LCM01530

TÄRKEÄÄ:

Älä suorita tätä toimenpidettä moottorin ollessa käynnissä. Vesipumppu voi olla vahingoittunut ja ylikuumeneminen voi

aiheuttaa vakavia vaurioita.

1. Kun moottori on pysäytetty, kierrä puutarhaletkun liitin irti alakopan liitännästä.



ZMU03652

1. Liitin
 2. Puutarhaletkun liitin
 3. Puutarhaletkun sovitin
2. Kierrä puutarhaletkun sovitin puutarhaletkuun, joka on kytketty makean veden syöttöön, ja kytke sitten sovitin puutarhaletkun liittimeen.
 3. Kun moottori on pysäytettynä, avaa vesihana ja anna veden huuhdella jäähdytyskanavia 15 minuutin ajan. Sulje vesihana ja irrota puutarhaletkun sovitin puutarhaletkun liittimestä.
 4. Asenna puutarhaletkun liitin takaisin alakopan liitintään. Tiukkaa liitin huolelli-

sesti.

LCM00540

TÄRKEÄÄ:

Älä jätä puutarhaletkun liitintä löysäksi alakopan liitintään tai anna letkun riippua vapaana normaalin käytön aikana. Vesi valuu ulos liittimestä sen sijaan, että se jäähdyttäisi moottoria, mikä voi aiheuttaa moottorin vakavan ylikuumenemisen. Varmista moottorin huuhtelemisen jälkeen, että liitin on tiukalla liitännässä.

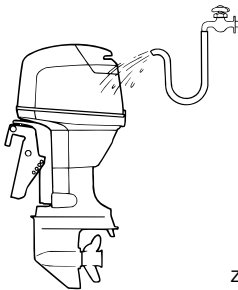
HUOMAA:

- Jos moottori huuhdellaan veneen ollessa vedessä, paras tulos saavutetaan kippamalla perämoottoria ylös, kunnes se on kokonaan vedenpinnan yläpuolella.
- Lisätietoja jäähdytysjärjestelmän huuhtelemisesta on sivulla 39.

LMU28450

Perämoottorin puhdistaminen

Pese käytön jälkeen moottorin ulkopinnat puhtaalla vedellä. Huuhtelee jäähdytysjärjestelmä makealla vedellä.



ZMU02550

HUOMAA:

Katso jäähdytysjärjestelmän huuhteluohjeet sivulta 39.

LMU28460

Moottorin maalipinnan tarkistaminen

Tarkista, onko perämoottorissa naarmuja, kolhuja tai hilseilevää maalia. Kohdat, joiden

maalipinta on vahingoittunut, syöpyvät muita osia helpommin. Puhdista ja maalaa nämä kohdat tarvittaessa. Voit hankkia paikkausmaalia Yamaha-jälleenmyyjältä.

LMU28476

Määräaikaiset huoltotoimet

LWM01070

VAROITUS

Pysäytä aina moottori ennen huoltotoimien suorittamista, ellei ohjeissa erikseen kehoiteta käynnistämään moottoria. Jos sinulla ei ole kokemusta moottorin huoltotoimien suorittamisesta, toimita moottori huollettavaksi Yamaha-liikkeen tai muuhun valtuutettuun huoltoliikeseen.

LMU28510

Varaosat

Käytä moottorissa ainoastaan alkuperäisiä Yamaha-varaosia tai osia, joiden kestävyys ja materiaalit vastaavat alkuperäisosia. Huonolaatuisten varaosien käyttäminen voi vahingoittaa moottoria ja johtaa moottorin hallinnan menettämiseen, mikä voi aiheuttaa vaaran käyttäjälle ja matkustajille. Alkuperäisiä Yamaha-varaosia ja -lisävarusteita voit hankkia Yamaha-jälleenmyyjältä.

Kunnossapito

LMU28522

Huoltoaikataulu

Huoltotoimien väli on aina mukautettava käyttöolojen mukaan, mutta alla oleva taulukko sisältää huoltotoimien yleisaikataulun. Katso kunkin käyttäjän suoritettavaksi tarkoitetun toimenpiteen kuvaus tämän luvun asianmukaisista kohdista.

HUOMAA:

Jos moottoria käytetään suolavedessä tai erittäin sameassa tai mutaisessa vedessä, moottori on huuhdeltava jokaisen käyttökerran jälkeen.

Merkintä "●" ilmaisee tarkistukset, jotka käyttäjä voi tehdä itse.

Merkintä "○" ilmaisee huoltotoimet, jotka on suoritettava Yamaha-liikkeessä.

Kohde	Toimenpiteet	1. kerran		1. kerran jälkeen	
		10 tuntia (1 kuu- kausi)	50 tuntia (3 kuu- kautta)	100 tuntia (6 kuu- kautta)	200 tuntia (1 vuosi)
Anodi(t) (ulkoiset)	Tarkastus/vaihto		●/○	●/○	
Anodi(t) (sisäiset)	Tarkastus/vaihto				○
Akku	Tarkastus/lataus	●/○			
Jäähdytysvesikanavat	Puhdistus		●	●	
Yläkopan kiinnike	Tarkastus				●
Polttoainesuodatin (voidaan purkaa)	Tarkastus/puhdistus	●	●	●	
Polttoainejärjestelmä	Tarkastus	●	●	●	
Polttoainesäiliö (erillinen Yamaha-polttoainesäiliö)	Tarkastus/puhdistus				●
Vaihteistoöljy	Vaihto	●		●	
Voitelukohdat	Voitelu			●	
Joutokäyntinopeus (kaasutinmallit)	Tarkastus	●/○		●/○	
Sähkötrimmi- ja kippiyksikkö	Tarkastus				○
Potkuri ja sokka	Tarkastus/vaihto		●	●	
Vaihdetanko/vaihdevaijeri	Tarkastus/säätö				○
Termostaatti	Tarkastus/vaihto				○
Kaasutanko/kaasuvaijeri/kaasuttimen ajoitus	Tarkastus/säätö				○
Vesipumppu	Tarkastus/vaihto				○
Moottoriöljy	Tarkastus/vaihto	●		●	

Kunnossapito

Kohde	Toimenpiteet	1. kerran		1. kerran jälkeen	
		10 tuntia (1 kuu- kausi)	50 tuntia (3 kuu- kautta)	100 tuntia (6 kuu- kautta)	200 tuntia (1 vuosi)
Öljynsuodatin (pat- ruuna)	Vaihto				○
Sytytystulppa tai -tulpat	Puhdistus/säätö/vaihto	●			●
Hammashihna	Tarkastus/vaihto			○	○
Venttiilin vällys (OHC, OHV)	Tarkastus/säätö	○		○	

LMU28874

Huoltoaikataulu (lisä-)

Kohde	Toimenpiteet	1. kerran jälkeen	
		500 tuntia (2.5 vuotta)	1000 tuntia (5 vuotta)
Hammashihna	Vaihto		○
Pako-ohjain, pakosarja	Tarkastus/vaihto		○

LMU28910

HUOMAA:

Jos moottorissa käytetään lyijypitoista tai paljon rikkiä bensiiniä, venttiilien vällys pitää tarkastaa tiheämmin kuin 500 tunnin välein.

Kunnossapito

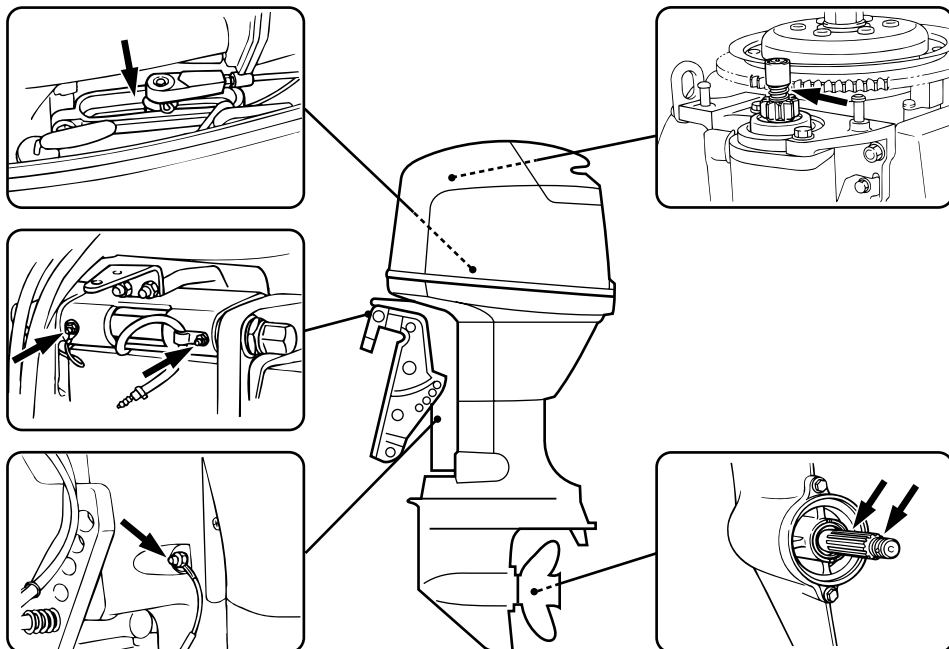
LMU28940

Voitelu

Yamaha-rasva A (vedenkestävä rasva)

Yamaha-rasva D (korroosionkestävä rasva, potkuriakselia varten)

F50A, FT50C



ZMU03654

LMU28952

Sytytystulpan puhdistaminen ja säätäminen

LWM00560

VAROITUS

Varo vahingoittamasta eristettä asentamassasi ja irrottaessasi sytytystulppaa. Vahingoittunut eriste voi aiheuttaa ulkoista kipinöintiä, mikä voi aiheuttaa räjähdyksen tai tulipalon.

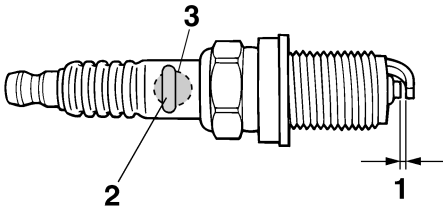
Sytytystulppa on moottorin tärkeä osa, ja se on helppo tarkistaa. Sytytystulpan kunnosta voidaan päätellä joitakin tietoja moottorin kunnosta. Jos esimerkiksi keskielektrodin

posliinieriste on erittäin valkoinen, se voi olla merkki siitä, että kyseisessä sylinterissä on imuiljavuoto tai kaasuttimeen liittyvä ongelma. Älä yritä määrittää vikoja itse. Vie sen sijaan perämoottori tarkistettavaksi Yamahaliikkeeseen. Sytytystulppa on irrotettava ja tarkistettava säännöllisesti, koska kuumuus ja palamisjäätymät aiheuttavat vähitellen sytytystulpan rikkoutumisen ja murentumisen. Jos elektrodi rapautuu voimakkaasti tai siihen kertyy paljon hiilijäämiä ja muita palamisjäänteitä, sytytystulppa on vaihdettava.

va.

Vakiosytytystulppa:
DPR6EA-9

Ennen kuin asennat sytytystulpan, mittaa sen kärkiväli rakotulkilla. Säädä kärkiväliä tarvittaessa.



ZMU01797

1. Sytytystulpan kärkiväli
2. Sytytystulpan tunnistetunnus (NGK)
3. Sytytystulpan osanumero

Sytytystulpan kärkiväli:
0.8–0.9 mm (0.031–0.035 in)

Puhdista aina tiivisteen pinta ja käytä uutta tiivistettä asentaessasi sytytystulppaa. Puhdista kiertimet pyyhkimällä ja tiukka sytytystulppa oikeaan momenttiin.

Sytytystulpan momentti:
18.0 Nm (13.3 ft-lb) (1.84 kgf-m)

HUOMAA:

Jos sytytystulppaa asennettaessa käytettävissä ei ole momenttiavainta, se voidaan tiukata suurin piirtein oikeaan momenttiin tiukkaamalla se ensin niin tiukalle kuin ilman työkaluja on mahdollista ja kiertämällä sitä kiinni vielä 1/4 - 1/2 kierrosta. Sytytystulppa on tiukattava oikeaan momenttiin momenttiavaimella heti, kun se on mahdollista.

LJU28962

Polttoainejärjestelmän tarkistaminen

LWM00060



Bensiini ja bensiinihöyryt ovat erittäin syttyviä ja räjähtäviä. Huolehdi siitä, että lähistöllä ei ole kipinöitä, palavia savukkeita, avotulta tai muita syttymislähteitä.

LWM00910

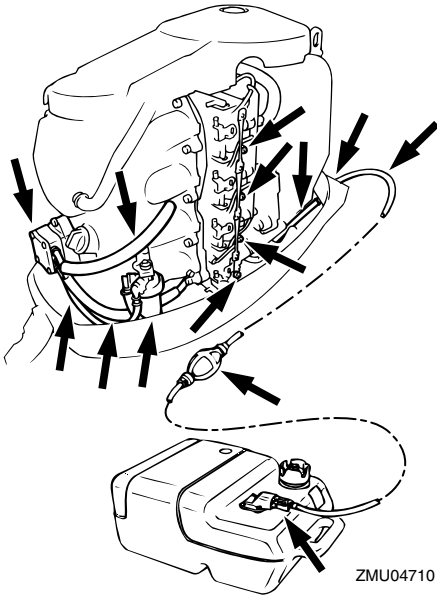


Vuotava polttoaine aiheuttaa tulipalon ja räjähdyksen vaaran.

- Tarkista säännöllisesti, että moottorissa ei ole polttoainevuotoja.
- Jos havaitset polttoainevuotoja, toimita moottori korjattavaksi valtuutettuun huoltoliikkeeseen. Virheelliset korjaukset voivat heikentää perämoottorin käyttöturvallisuutta.

Tarkista, että polttoaineletkuissa ei ole vuotoja, halkeamia tai vikoja. Jos havaitset vian, korjauta se välittömästi Yamaha-huollossa tai muussa valtuutetussa huoltoliikkeessä.

Kunnossapito



Tarkistuskohdat

- Polttoainejärjestelmän osien vuodot
- Polttoaineletkun liitoksen vuodot
- Polttoaineletkun halkeamat ja muut vauriot
- Polttoaineliittimen vuodot

LMU28980

Polttoainesuodattimen tarkastaminen

LWM00310

VAROITUS

Bensiini on erittäin syttyvää ja bensiinihöyryt ovat syttyviä ja räjähtäviä.

- Jos olet epävarma tämän toimen suorittamisesta, kysy neuvoja Yamaha-jälleenmyyjältä.
- Älä tee tätä toimenpidettä moottorin ollessa kuuma tai käynnissä. Anna moottorin jäähtyä.
- Polttoainesuodattimessa on polttoainetta. Huolehdi siitä, että lähistöllä ei ole kipinöitä, palavia savukkeita, avo-

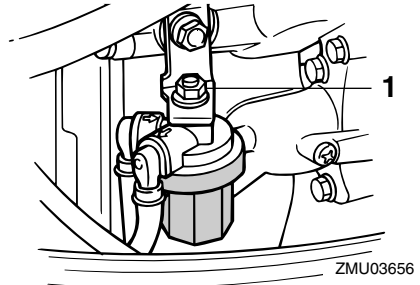
tulta tai muita syttymislähteitä.

- Tämän toimenpiteen aikana voi roiskua hieman polttoainetta. Imeytä valuva polttoaine kangasliinaan. Pyyhi kaikki roiskunut polttoaine välittömästi.
- Polttoainesuodatin on koottava huolellisesti asettamalla O-rengas, suodatinmalja ja letkut paikoilleen. Virheellinen kokoaminen tai asentaminen voi aiheuttaa polttoainevuodon, mikä voi johtaa tulipalo- tai räjähdysvaaraan.

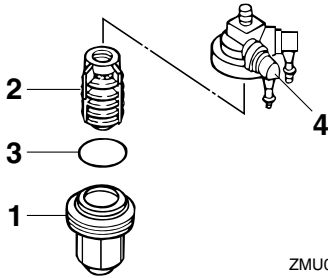
LMU29001

Polttoainesuodattimen puhdistaminen

1. Irrota mutteri, jolla polttoainesuodatinkonaisuus on kiinnitetty (ei kaikissa malleissa).



1. Mutteri
2. Avaa kiertämällä suodatinmalja ja imeytä vuotava polttoaine liinaan.
3. Irrota suodatinelementti ja pese se liuotimessa. Anna sen kuivua. Tarkista, että suodatinelementti ja O-rengas ovat hyvässä kunnossa. Uusi ne tarvittaessa. Jos polttoaineessa on yhtään vettä, erillinen Yamaha-polttoainesäiliö tai muut polttoainesäiliöt pitää tarkistaa ja puhdistaa.



ZMU03657

1. Suodatinmalja
 2. Suodatinelementti
 3. O-rengas
 4. Suodatinkotelo
4. Asenna suodatinelementti takaisin maljaan. Varmista, että O-rengas on paikallaan maljassa. Tiukkaa kiertämällä malja suodatinkoteloon.
 5. Kiinnitä suodatinkokonaisuus kiinnikkeeseen niin, että polttoaineletkut ovat kiinni suodatinkokonaisuudessa.
 6. Käynnistä moottori ja tarkista, ettei suodattimessa ja letkuissa ole vuotoja.

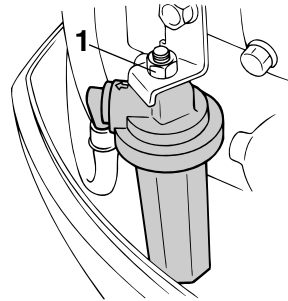
LMU29021

Polttoainesuodattimen puhdistaminen

HUOMAA:

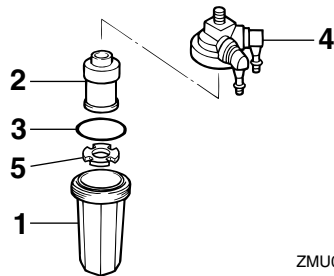
Jos polttoaineessa on yhtään vettä, koho nousee ylös. Jos se kelluu, irrota malja ja tyhjennä vesi.

1. Irrota mutteri, jolla polttoainesuodatinkokonaisuus on kiinnitetty (ei kaikissa malleissa).



ZMU02554

1. Mutteri
2. Avaa kiertämällä suodatinmalja ja imeytävä vuotava polttoaine liinaan.
3. Irrota suodatinelementti ja pese se liuottimessa. Anna sen kuivua. Tarkista, että suodatinelementti ja O-rengas ovat hyvässä kunnossa. Uusi ne tarvittaessa. Jos polttoaineessa on yhtään vettä, erillinen Yamaha-polttoainesäiliö tai muut polttoainesäiliöt pitää tarkistaa ja puhdistaa.



ZMU03658

1. Suodatinmalja
 2. Suodatinelementti
 3. O-rengas
 4. Suodatinkotelo
 5. Koho
4. Asenna suodatinelementti takaisin maljaan. Varmista, että O-rengas on oikein paikallaan maljassa. Tiukkaa kiertä-

Kunnossapito

mällä malja suodatinkoteloon.

5. Kiinnitä suodatinkokonaisuus kiinnikkeeseen.
6. Käynnistä moottori ja tarkista, ettei suodattimessa ja letkuissa ole vuotoja.

LMU29041

Joutokäyntinopeuden tarkistaminen

LWM00451



VAROITUS

- Älä koske sähköosiin tai irrota niitä käynnistyksen tai käytön aikana.
- Pidä kädet, hiukset ja vaatteet kaukana vauhtipyörästä ja muista liikkuvista osista moottorin ollessa käynnissä.

LCM00490

TÄRKEÄÄ:

Perämoottorin on oltava vedessä tämän toimenpiteen aikana. Huuhteluliittimen tai koekäyttöaltaan käyttäminen on mahdollista.

Tässä toimenpiteessä on käytettävä tarkkuuskäyntinopeusmittaria. Tulokset voivat vaihdella sen mukaan, suoritetaanko testaus huuhtelulaitteistoa käyttämällä, koekäyttöaltaassa vai perämoottorin ollessa vedessä.

1. Käynnistä moottori ja anna sen lämmetä vaihe vapaalla, kunnes käynti on taasaista.

HUOMAA:

Joutokäyntinopeuden tarkistaminen oikein on mahdollista vain silloin, kun moottori on käyntilämpötilassa. Jos moottori ei ole lämmennyt kunnolla, joutokäyntinopeus on normaalia suurempi. Ota yhteyttä Yamaha-huoltoon tai muuhun valtuutettuun huoltoliikkeeseen, jos kohtaat ongelmia joutokäyntinopeuden tarkistamisessa tai jos joutokäyntinopeutta pitää säätää.

2. Varmista, että joutokäyntinopeus on oi-

kea. Katso tietoja joutokäyntinopeudesta sivulta 38.

LMU29073

Moottoriöljyn vaihtaminen

LWM00760



VAROITUS

- Vältä moottoriöljyn tyhjentämistä heti moottorin pysäyttämisen jälkeen. Öljy on kuumaa ja sen käsittelyssä on noudatettava varovaisuutta palovammojen välttämiseksi.
- Varmista, että perämoottori on kiinnitetty tiukasti perälautaan tai tukevaan telineeseen.

LCM00970

TÄRKEÄÄ:

- Älä lisää öljyä liikaa ja varmista, että perämoottori on pystyasennossa (ei ki-pattuna) moottoriöljyn tarkistamisen ja vaihtamisen aikana.
- Jos moottoriöljyn pinnan taso on ylämerkkiä korkeammalla, tyhjennä öljyä, kunnes pinnan taso on oikea. Liian suuri öljymäärä voi johtaa öljyn vuotamiseen ja moottorin vahingoittumiseen.

LCM01240

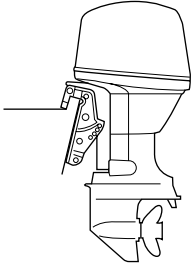
TÄRKEÄÄ:

Vaihda moottoriöljy ensimmäisen 10 tunnin käyttöjakson jälkeen ja tämän jälkeen 100 käyttötunnin tai 6 kuukauden välein. Jos näitä öljynvaihtovälejä ei noudateta, moottori kuluu voimakkaasti.

HUOMAA:

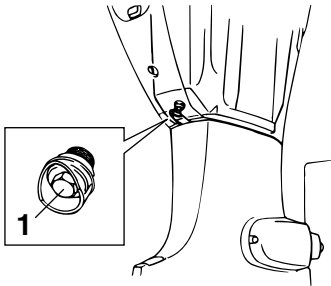
Vaihda moottoriöljy silloin, kun öljy yhä on lämmintä.

1. Aseta perämoottori pystyasentoon (ei ki-pattuun asentoon).



ZMU03659

2. Ota valmiiksi tarkoitukseen sopiva astia, jonka tilavuus on suurempi kuin moottorin öljymäärä. Aseta astia tyhjennysaukon alle, löysää tyhjennystulppa ja irrota se. Irrota sitten öljyn täyttöaukon tulppa. Tyhjennä kaikki öljy. Pyyhi öljyriskeet välittömästi.



ZMU03660

1. Tyhjennystulppa
3. Aseta öljyntyhjennystulppaan uusi tiiviste. Voitele tiiviste kevyesti öljyllä ja asenna tyhjennystulppa.

Tyhjennystulpan tiukkausmomentti:
18.0 Nm (13.3 ft-lb) (1.84 kgf-m)

HUOMAA:

Jos tyhjennystulppaa asennettaessa käytettävissä ei ole momenttiavainta, tiukkaa tulppaa sormin, kunnes tiiviste koskettaa tyhjennysaukon reunaa. Tiukkaa sitten tulppa

pa kiertämällä sitä vielä neljänneskierros tai puoli kierrosta. Tiukkaa tyhjennystulppa oikeaan momenttiin momenttiavaimella heti, kun se on mahdollista.

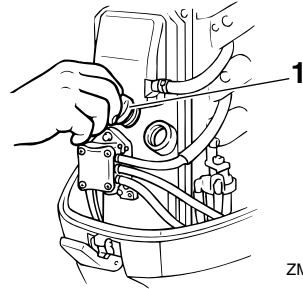
4. Lisää oikea määrä öljyä täyttöaukon kautta. Asenna täyttöaukon tulppa.

Suosittelu moottoriöljy:

4-tahtiperämoottoriöljy

Moottoriöljyn määrä (öljynsuodatinta lukuun ottamatta):

2.0 L (2.11 US qt) (1.76 Imp.qt)



ZMU03661

1. Öljyn täyttöaukon tulppa
5. Käynnistä moottori ja tarkista, että alhaisen öljynpaineen varoitusvalo (jos on) sammuu. Varmista, että perämoottorissa ei ole öljyvuotoja.

LCM00680

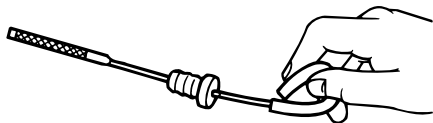
TÄRKEÄÄ:

Jos alhaisen öljynpaineen varoitusvalo ei sammuu tai jos perämoottorissa on öljyvuotoja, pysäytä moottori ja etsi vian syy. Käytön jatkaminen vikatilanteessa voi aiheuttaa vakavia vaurioita moottoriin. Jos vian paikantaminen ja korjaaminen ei onnistu, ota yhteyttä Yamaha-jälleenmyyjään.

6. Pysäytä moottori ja odota 3 minuuttia. Tarkista uudelleen moottoriöljyn määrä

Kunnossapito

mittatikulla. Öljynpinnan tason on oltava mittatikun ala- ja ylämerkin välissä. Liisää öljyä, jos taso on alamerkin alapuolella, tai tyhjennä öljyä, jos taso on ylämerkin yläpuolella.



ZMU02058

7. Hävitä jäteöljy noudattamalla paikallisia jätehuoltomääräyksiä.

HUOMAA:

- Yamaha-liikkeestä saat tietoja jäteöljyn hävittämisestä paikallisten määräysten mukaan.
- Vaihda moottoriöljy teknisissä tiedoissa ilmoitettua useammin silloin, kun moottoria käytetään epätavallisen rasittavalla tavalla, kuten uisteltaessa pitkiä aikoja yhtäjaksoisesti.

LMU29112

Johdinten ja liittimien tarkistaminen

- Tarkista, että kaikki maattojohtimet ovat tiukasti paikoillaan.
- Tarkista, että kaikki liittimet ovat tiukasti paikoillaan.

LMU29120

Pakokaasuvuodot

Käynnistä moottori ja tarkista, että pakokan- nen, sylinterikannen ja sylinterirungon väli- sissä liitoksissa ei ole pakokaasuvuotoja.

LMU29130

Vesivuodot

Käynnistä moottori ja tarkista, että pakokan- nen, sylinterikannen ja sylinterirungon väli-

sissä liitoksissa ei ole vesivuotoja.

LMU29140

Moottorin öljyvuodot

Tarkista, onko moottorissa näkyviä öljyvuotoja.

HUOMAA:

Jos havaitset vuotoja, ota yhteyttä Yamaha- liikkeeseen.

LMU29163

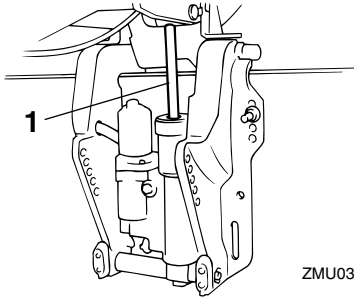
Sähkötrimmi- ja kippijärjestelmän tai sähkökippijärjestelmän tarkistaminen

LWM00430

VAROITUS

- Älä koskaan liiku vaihteistoyksikön alla moottorin ollessa kipattuna ylös, vaikka kippauksen kannatinvipu olisikin lukittuna. Jos perämoottori putoaa vahingossa, seurauksena voi olla vakavia vammoja.
- Varmista ennen tämän testin suorittamista, että perämoottorin alla ei ole ketään.

1. Tarkista, että sähkötrimmi- ja kippiyksik- kössä tai sähkökippiyksikössä ei ole merkkejä öljyvuo- doista.
2. Tarkista kaikkien kytkinten toiminta käyttämällä molempia sähkötrimmi- ja kippikytkimiä tai sähkökippi- kytkimiä.
3. Kippaa perämoottori ylös ja tarkista, että trimmi- ja kippitanko tai nostotanko työn- tyä ulos kokonaan.



ZMU03662

1. Trimmi- ja kippitanko

4. Tarkista, että trimmi- ja kippitangossa tai nostotangossa ei ole syöpymiä tai muita vikoja.
5. Kippaa perämoottori alas. Tarkista, että trimmi- ja kippitanko tai nostotanko toimii sulavasti.

HUOMAA:

Jos järjestelmän jokin osa ei toimi normaalisti, ota yhteyttä Yamaha-liikkeeseen.

LMU29171

Potkurin tarkistaminen

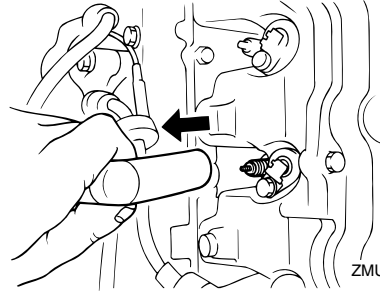
LWM00321

VAROITUS

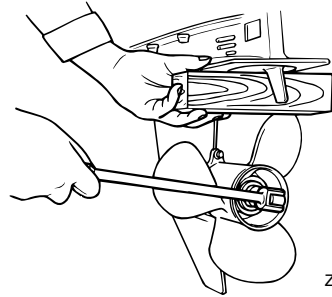
Oleskelu potkurin läheisyydessä voi johtaa vakavaan vammautumiseen, jos moottori käynnistyy vahingossa.

- Irrota sytytystulppien hatut sytytystulpista ennen potkurin tarkistamista, irrottamista tai asentamista. Siirrä lisäksi vaihdevipu vapaa-asentoon, kierrä pääkytkin "OFF" (pois päältä) -asentoon ja irrota naru moottorin pysäytyskytkimestä. Jos veneessä on akun päävirta-kytkin, katkaise päävirta siitä.
- Älä pidä potkuria paikallaan käsin avatessasi tai tiukatessasi potkurin mutteria. Estä potkurin pyöriminen asettamalla puupalikka antikivitaatio-

levyn ja potkurin väliin.



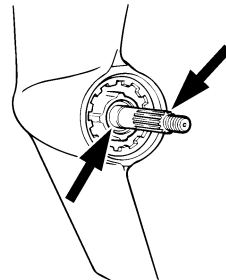
ZMU03663



ZMU01897

Tarkistuskohdat

- Tarkista, onko potkurin lavoissa kulumia, kavitoinnin aiheuttamaa kulumista tai muita vaurioita.
- Tarkista, että potkuriakseli on ehjä.
- Tarkista, että uritus tai potkurisokka on ehjä ja että se ei ole kulunut.
- Tarkista, ettei potkuriakselin ympärille ole kiertynyt kalastussiimaa.



ZMU01803

Kunnossapito

- Tarkista, että potkuriakselin öljytiiviste on ehjä.

HUOMAA: _____

Jos moottorissa on potkurisokka: Potkurisokka on suunniteltu murtumaan potkurin osuessa kovaan vedenalaiseen esineeseen, mikä suojaa potkuria ja käyttömekanismissa. Sokan murruttua potkuri pyörii vapaasti akselilla. Tässä tapauksessa potkurisokka pitää vaihtaa.

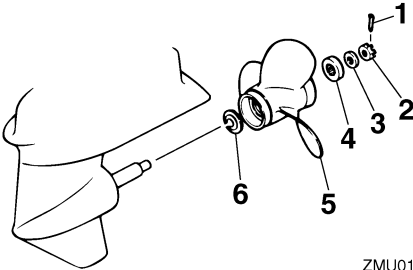
LMU30660

Potkurin irrottaminen

LMU29194

Uramallit

1. Suorista sokka ja vedä se ulos pihdeillä.
2. Irrota potkurimutteri, aluslevy ja välikappale (jos on).



ZMU01804

1. Sokka
2. Potkurimutteri
3. Aluslevy
4. Välikappale
5. Potkuri
6. Painealuslaatta

3. Irrota potkuri ja painealuslaatta.

LMU30670

Potkurin asentaminen

LMU29231

Uramallit

LCM00340

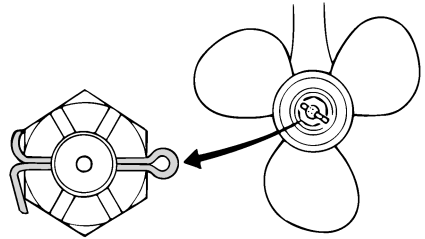
TÄRKEÄÄ: _____

- Muista asentaa painealuslaatta ennen

potkurin asentamista. Muussa tapauksessa vaihteistokotelo ja potkurin napa voivat vahingoittua.

- Asenna uusi sokka ja taivuta sen päät huolellisesti. Muussa tapauksessa potkuri voi käytön aikana irrota ja kadota.

1. Voitele potkuriakseli Yamaha-venerasvalla tai korroosionkestävällä rasvalla.
2. Asenna välikappale (tarvittaessa), painealuslaatta ja potkuri potkuriakselille.
3. Asenna välikappale (jos on) ja aluslevy. Tiukka potkurin mutteri ilmoitettuun momenttiin.
4. Kohdista potkurin mutteri potkuriakselin reiän kanssa. Aseta uusi sokka reikään ja taivuta sokan päät.



ZMU01805

HUOMAA: _____

Jos potkurin mutteri ei ole kohdakkain potkuriakselin reiän kanssa, kun mutteri on tiukasti määritettyyn momenttiin, kohdista mutteri reikään tiukkaamalla sitä hieman lisää.

LMU29282

Vaihteistoöljyn vaihtaminen

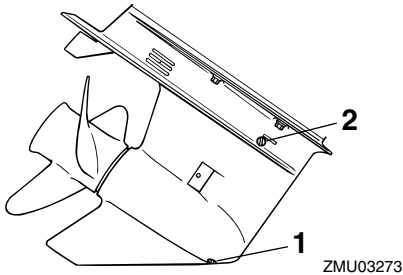
LWM00800

VAROITUS

- Varmista, että perämoottori on kiinnitetty tiukasti perälautaan tai tukevaan telineeseen. Voit loukkaantua vakavasti, jos perämoottori putoaa päällesi.
- Älä koskaan oleskele vaihteistoyksikön

alapuolella perämootorin ollessa kippattuna ylös, vaikka kippauksen kannattinvipu tai -nuppi olisikin lukittuna. Jos perämootori putoaa vahingossa, seurauksena voi olla vakavia vammoja.

1. Kippaa perämootori asentoon, jossa vaihteistoöljyn tyhjennystulppa on mahdollisimman alhaalla.
2. Aseta tarkoitukseen sopiva astia pyörästökotelon alle.
3. Irrota vaihteistoöljyn tyhjennystulppa ja tiiviste.



1. Vaihteistoöljyn tyhjennystulppa
2. Öljytason tarkastustulppa

HUOMAA:

- Jos vaihteistoöljyn tyhjennystulppa on magneettinen, poista tulpasta kaikki metallihiukkaset ennen sen asentamista takaisin paikalleen.
- Käytä aina uusia tiivisteitä. Älä käytä irrotettuja tiivisteitä uudelleen.

4. Irrota öljytason tarkastustulppa ja tiiviste, jotta kaikki öljy valuisi pois.

LCM00710

TÄRKEÄÄ:

Tarkista käytetty öljy sen tyhjentämisen jälkeen. Jos öljy on maitomaista, vaihteistokoteloon pääsee vettä, mikä voi vahingoittaa vaihteistoa. Kysy Yamaha-

liikkeestä tietoja vaihteistoyksikön tiivisteiden korjaamisesta.

HUOMAA:

Yamaha-liikkeestä saat tietoja jäteöljyn hävittämisestä paikallisten määräysten mukaan.

5. Kun perämootori on pystyasennossa, lisää vaihteistoöljyä vaihteistoöljyn tyhjennystulpan aukkoon suoraan putkikilosta tai voitelupuristimen avulla.

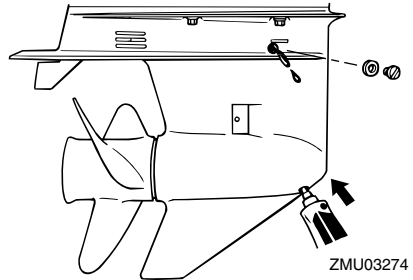
Suosittelut vaihteistoöljy:

Hypoidivaihteistoöljy SAE#90

Vaihteistoöljyn määrä:

F50AET 430.0 cm³ (14.54 US oz)
(15.17 Imp.oz)

FT50CET 670.0 cm³ (22.65 US oz)
(23.63 Imp.oz)



6. Aseta öljytason tarkastustulppaan uusi tiiviste. Kun öljyä alkaa valua öljytason tarkastustulpan reiästä, asenna öljytason tarkastustulppa ja tiukka se.
7. Aseta vaihteistoöljyn tyhjennystulppaan uusi tiiviste. Asenna vaihteistoöljyn tyhjennystulppa paikalleen ja tiukka se.

LMU29302

Polttoainesäiliön puhdistaminen

LWM00920



VAROITUS

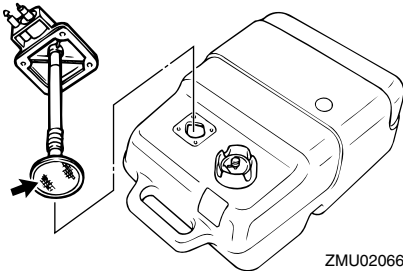
Bensiini on erittäin syttyvää ja bensiini-

Kunnossapito

höyryt ovat syttyviä ja räjähtäviä.

- Jos olet epävarma tämän toimen suorittamisesta, kysy neuvoja Yamaha-jälleenmyyjältä.
- Huolehdi polttoainesäiliötä puhdistasasi siitä, että lähistöllä ei ole kipinöitä, palavia savukkeita, avotulta tai muita syttymislähteitä.
- Irrota polttoainesäiliö veneestä ennen sen puhdistamista. Työskentele ainoastaan ulkona tilassa, jossa on hyvä ilmanvaihto.
- Pyyhi kaikki roiskunut polttoaine välittömästi.
- Kokoa polttonestesäiliö huolellisesti. Virheellinen kokoaminen voi aiheuttaa polttoainevuodon, mikä voi johtaa tulipalo- tai räjähdysvaaraan.
- Hävitä vanha bensiini noudattamalla paikallisia jätehuoltomääräyksiä.

1. Tyhjennä polttoainesäiliö bensiiniä varuten tarkoitettuun astiaan.
2. Kaada säiliöön pieni määrä tarkoitukseen soveltuvaa liuotinta. Asenna tulppa ja ravista säiliötä. Tyhjennä kaikki liuotin säiliöstä.
3. Irrota ruuvit, joilla polttoaineletkun liitos on kiinnitetty. Vedä koko liitinkokonaisuus ulos säiliöstä.



4. Puhdista suodatin (sijaitsee imuputken

päässä) tarkoitukseen sopivalla puhdistusliuottimella. Anna suodattimen kuivua.

5. Uusi tiiviste. Asenna polttoaineletkun liitos osineen ja tiukka ruuvit huolellisesti.

LMU29312

Anodiin tarkistaminen ja vaihtaminen

Yamaha-perämootorit on suojattu korroosiolta syöpyvillä anodeilla. Tarkista ulkoiset anodit säännöllisesti. Irrota karsta anodiin pinnasta. Lisätietoja ulkoisten anodiin vaihtamisesta saat Yamaha-liikkeestä.

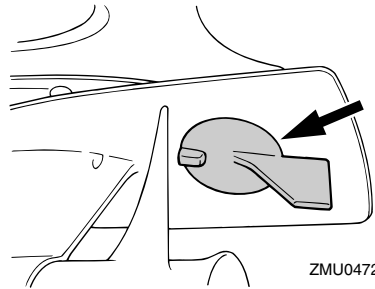
LCM00720

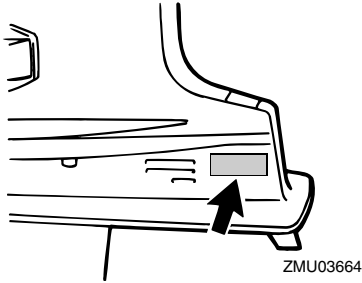
TÄRKEÄÄ:

Älä maalaa anodeja, koska maali estää anodiin toiminnan.

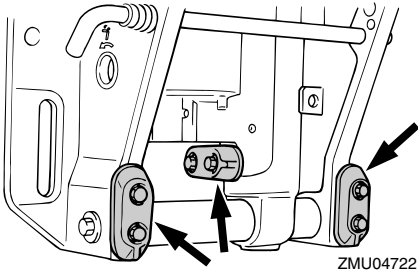
HUOMAA:

Tarkista ulkoisiin anodeihin kytketyt maattojohtimet (jos on). Lisätietoja moottoriin kiinnitettyjen sisäisten anodiin tarkistamisesta ja vaihtamisesta saat Yamaha-liikkeestä.

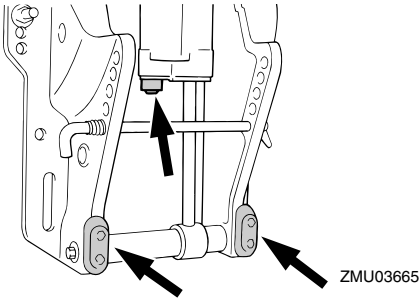




ZMU03664



ZMU04722



ZMU03665

LMU29320

Akun tarkistaminen (sähkökäynnistyksellä varustetuissa moottoreissa)

LWM00330

VAROITUS

Akun elektrolyytineste on vaarallista. Se sisältää myrkyllistä ja erittäin syövyttävää rikkihappoa.

Noudata aina seuraavia turvallisuusohjei-

ta:

- Vältä ihokosketusta elektrolyytin kanssa, sillä se voi aiheuttaa vakavia palovammoja tai pysyviä silmävaurioita.
- Käytä suojalaseja käsitellessäsi akkuja ja työskennellessäsi niiden lähistöllä.

Ensiapu (ULKOINEN VAMMA):

- IHO - Huuhtelee vedellä.
- SILMÄT - Huuhtelee vedellä 15 minuutin ajan ja hakeudu välittömästi lääkärin hoitoon.

Ensiapu (SISÄINEN VAMMA):

- Juo runsaasti vettä tai maitoa ja nauti magnesiummaitoa, vatkattuja munia tai kasviöljyä. Hakeudu välittömästi lääkärin hoitoon.

Akuista vapautuu räjähtävää vetykaasua. Noudata tämän vuoksi aina seuraavia turvallisuusohjeita:

- Lataa akut hyvin tuuletetussa tilassa.
- Säilytä akkuja loitolla kipinöistä ja avotulesta (esimerkiksi hitsauslaitteista ja palavista savukkeista).
- **ÄLÄ TUPAKOI** ladatessasi tai käsitellessäsi akkuja.

ÄLÄ SÄILYÄ AKKUJA TAI ELEKTROLYYTTINESTETTÄ LASTEN ULOTTUVILLA.

LCM00360

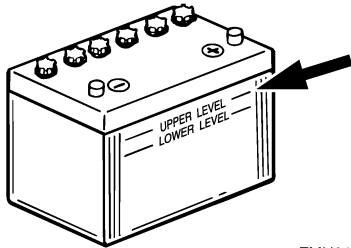
TÄRKEÄÄ:

- Huolimaton kunnossapito rappeuttaa akun nopeasti.
- Tavallinen vesijohtovesi sisältää akulla haitallisia suoloja, minkä vuoksi sitä ei saa lisätä akkuun.

1. Tarkista akunesteen määrä vähintään kerran kuukaudessa. Lisää nestettä tarvittaessa akun valmistajan ohjeiden mukaisesti. Lisää akkuun ainoastaan tislattua vettä (tai akkukäyttöön tarkoitettua vettä).

Kunnossapito

tua deionisoitua vettä).



ZMU01810

2. Säilytä akun varaustila aina hyvänä. Kytkemällä akkuun jännitemittarin voit helpommin valvoa sen kuntoa. Jos et aio käyttää venettä kuukauteen tai pitempään aikaan, irrota akku veneestä ja säilytä sitä viileässä ja pimeässä paikassa. Lataa akku täyteen ennen sen ottamista jälleen käyttöön.
3. Jos akkua säilytetään käyttämättömänä kauemmin kuin kuukausi, tarkista akunesteen ominaistiheys vähintään kerran kuussa ja lataa akku varauksen tyhjentessä.

HUOMAA:

Kysy Yamaha-jälleenmyyjältä lisätietoja akkujen lataamisesta ja niiden lataamisesta uudelleen.

LMU29331

Akun kytkeminen

LWM00570



VAROITUS

Kiinnitä akkukotelo huolellisesti kuivaan ja tärinättömään paikkaan, jossa on hyvä ilmanvaihto. Aseta täyteen ladattu akku koteloon.

LCM01121

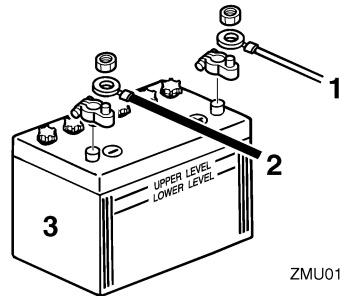
TÄRKEÄÄ:

- Varmista ennen työskentelyn aloittamista akun parissa, että pääkytkin (jos

on) "OFF" (pois päältä) -asennossa.

- Akun napojen kytkeminen väärin vahingoittaa sähköosia.
- Kytke PUNAINEN kaapeli ensin asentessasi akkua ja kytke MUSTA kaapeli ensin irti irrottaessasi akkua. Muussa tapauksessa sähköosat voivat vahingoittua.
- Jotta moottorin käynnistäminen olisi mahdollista, akun napojen ja kaapelien pitää olla puhtaita ja kytketty oikein.

Kytke ensin PUNAINEN kaapeli akun POSITIIVISEEN (+) napaan. Kytke sitten MUSTA kaapeli NEGATIIVISEEN (-) napaan.



ZMU01811

1. Punainen kaapeli
2. Musta kaapeli
3. Akku

LMU29370

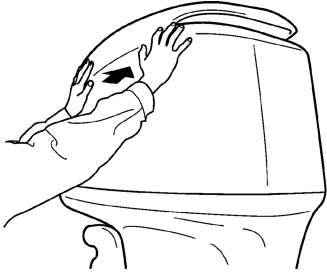
Akun kytkeminen irti

Kytke ensin MUSTA kaapeli irti akun NEGATIIVISESTA (-) navasta. Kytke sitten PUNAINEN kaapeli irti POSITIIVISESTA (+) navasta.

LMU29390

Yläkopan tarkistaminen

Tarkista yläkopan kiinnitys työntämällä koppaa molemmin käsin. Jos yläkoppa on löysällä, korjauta se Yamaha-liikkeessä.



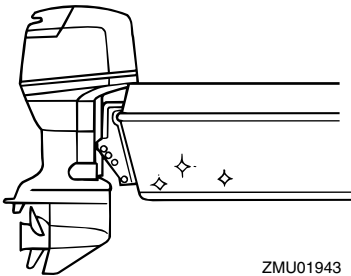
ZMU01812

LMU29400

Veneen pohjan maalaaminen

Rungon pitäminen puhtaana parantaa veneen suorituskykyä. Veneen pohja on pidettävä mahdollisimman puhtaana levistä ja merirokosta. Tarvittaessa veneen pohjan voi suojata hyväksytyllä pohjan suojamaalilla, joka estää pintoihin kiinnittyvien eliöiden kasvua.

Älä käytä kuparia tai grafiittia sisältäviä suojamaaleja. Nämä maalit voivat nopeuttaa moottorin syöpymistä.



ZMU01943

Ratkaisuehdotus

LMU29424

Vianetsintä

Polttoaine-, puristus- tai sytytysjärjestelmän toimintahäiriö voi vaikeuttaa käynnistystä, heikentää tehoa tai aiheuttaa muita ongelmia. Tässä kohdassa kuvataan perustarkistukset ja mahdolliset korjaustoimet. Vianetsintäohjeet kattavat kaikki Yamaha-perämootorit. Tämän vuoksi kaikki ohjeet eivät ehkä koske omaa malliasi.

Jos perämootoria on korjattava, toimita se Yamaha-huoltoon.

Jos moottorivian varoitusvalo vilkkuu, ota yhteyttä Yamaha-liikkeeseen.

Käynnistysmoottori ei toimi.

K: Onko akun varauskyky pieni?

V: Tarkista akun kunto. Käytä akkua, jonka varauskyky on suosituksen mukainen.

K: Ovatko akun liitännät löysällä tai ovat haptuneet?

V: Tiukkaa akkukaapelit ja puhdista akun navat.

K: Onko sähkökäynnistyksen rele tai sähköpiiri palanut?

V: Tarkista ylikuormituksen syy ja korjaa vika. Vaihda palaneen sulakkeen tilalle ampeeriluvultaan samankokoinen ehjä sulake.

K: Ovatko käynnistysmoottorin osat ehjiä?

V: Toimita moottori korjattavaksi Yamaha-huoltoon.

K: Onko vaihdevipu kytkettynä?

V: Siirrä vaihde vapaalle.

Moottori ei käynnisty (käynnistysmoottori toimii).

K: Onko polttoainesäiliö tyhjä?

V: Täytä säiliö puhtaalla ja tuoreella polttoaineella.

K: Onko polttoaine likaantunutta tai vanhaa?

V: Täytä säiliö puhtaalla ja tuoreella polttoaineella.

K: Onko polttoainesuodatin tukossa?

V: Puhdista tai vaihda suodatin.

K: Suoritetaanko käynnistystoimet oikein?

V: Katso sivu 25.

K: Onko polttoainepumpussa toimintahäiriö?

V: Toimita moottori korjattavaksi Yamaha-huoltoon.

K: Ovatko sytytystulpat likaiset tai vääryntyyppiset?

V: Tarkista sytytystulpat. Puhdista sytytystulpat tai vaihda moottoriin oikeantyyppiset sytytystulpat.

K: Ovatko sytytystulppien hatut oikein paikoillaan?

V: Tarkista hatut ja aseta ne uudelleen paikoilleen.

K: Ovatko sytytyskaapelit ehjiä ja kytketty oikein?

V: Tarkista, onko kaapeleissa kulumia tai katkoksia. Tiukkaa kaikki löysät liitännät. Uusi kuluneet tai rikkinäiset kaapelit.

K: Ovatko sytytysjärjestelmän osat ehjiä?

V: Toimita moottori korjattavaksi Yamaha-huoltoon.

K: Onko moottorin turvakytkimen naru kiinnitetty?

V: Kiinnitä turvakytkimen naru.

K: Ovatko moottorin sisäiset osat ehjiä?

V: Toimita moottori korjattavaksi Yamaha-huoltoon.

Moottorin tyhjäkäynti on epäsäännöllistä tai moottori pysähtyy.

K: Ovatko sytytystulpat likaiset tai vääryntyyppiset?

V: Tarkista sytytystulpat. Puhdista sytytystulpat tai vaihda moottoriin oikeantyyppiset sytytystulpat.

K: Onko polttoainejärjestelmä tukossa?

V: Tarkista, onko polttoaineletku puristuksessa tai mutkalla ja onko polttoainejärjestelmässä muita esteitä.

K: Onko polttoaine likaantunutta tai vanhaa?

V: Täytä säiliö puhtaalla ja tuoreella polttoaineella.

K: Onko polttoainesuodatin tukossa?

V: Puhdista tai vaihda suodatin.

K: Ovatko sytytysjärjestelmän osat ehjiä?

V: Toimita moottori korjattavaksi Yamaha-huoltoon.

K: Onko varoitusjärjestelmä kytkettyyn päälle?

V: Paikanna varoituksen syy ja korjaa se.

K: Onko sytytystulpan kärkiväli on oikea?

V: Tarkista kärkiväli ja säädä tarvittaessa.

K: Ovatko sytytyskaapelit ehjiä ja kytketty oikein?

V: Tarkista, onko kaapeleissa kulumia tai katkoksia. Tiukkaa kaikki löysät liitännät. Uusi kuluneet tai rikkinäiset kaapelit.

K: Onko moottorissa vaatimusten mukaista öljyä?

V: Tarkista öljy ja vaihda moottoriin vaatimusten mukainen öljy.

K: Onko termostaatti viallinen tai jumissa?

V: Toimita moottori korjattavaksi Yamaha-huoltoon.

K: Onko kaasuttimen säädöt virheelliset?

V: Toimita moottori korjattavaksi Yamaha-huoltoon.

K: Onko polttoainepumppu ehjä?

V: Toimita moottori korjattavaksi Yamaha-huoltoon.

K: Onko polttoainesäiliön korvausilmaruuvi auki?

V: Avaa korvausilmaruuvi.

K: Onko kuristinnuppi vedettynä ulos?

V: Palauta nuppi perusasentoon.

K: Onko moottorin trimmikulma liian suuri?

V: Palauta moottori normaaliin käyttöasentoon.

K: Onko kaasutin tukossa?

V: Toimita moottori korjattavaksi Yamaha-huoltoon.

K: Onko polttoaineletkun liitos kytketty väärin?

V: Kytke liitos oikein.

K: Onko kaasuläpän säätö on virheellinen?

V: Toimita moottori korjattavaksi Yamaha-huoltoon.

Ratkaisuehdotus

K: Onko akkukaapeli kytkettynä irti?

V: Kytke akkukaapeli tiukasti.

Varoitussummeri antaa äänimerkin tai varoitusvalo palaa.

K: Onko jäähdytysjärjestelmä tukossa?

V: Tarkista, että vedenotossa ei ole tukoksia.

K: Onko moottorin öljytaso alhainen?

V: Täytä öljysäiliö vaatimusten mukaisella öljyllä.

K: Onko sytytystulpan lämpötila-alue on väärä?

V: Tarkista sytytystulppa ja asenna moottoriin oikeantyyppinen sytytystulppa.

K: Onko moottorissa vaatimusten mukaista öljyä?

V: Tarkista öljy ja vaihda moottoriin vaatimusten mukainen öljy.

K: Onko moottoriöljy on likaantunutta tai pilaantunutta?

V: Vaihda moottoriin vaatimusten mukainen uusi öljy.

K: Onko öljynsuodatin tukossa?

V: Toimita moottori korjattavaksi Yamaha-huoltoon.

K: Onko öljyn syöttö-/ruiskutuspumppussa vikaa?

V: Toimita moottori korjattavaksi Yamaha-huoltoon.

K: Onko vene kuormattu epätasaisesti?

V: Kuormaa vene niin, että se on vaaka-suorassa.

K: Onko vesipumppu tai termostaatti vialli-

nen?

V: Toimita moottori korjattavaksi Yamaha-huoltoon.

K: Onko polttoainesuodattimen maljassa liikaa vettä?

V: Tyhjennä suodatinmalja.

Moottorin teho on normaalia heikompi.

K: Onko potkuri vaurioitunut?

V: Korjauta tai vaihda potkuri.

K: Onko potkurin nousu tai halkaisija väärä?

V: Asenna oikea potkuri, jota käyttämällä perämoottori saavuttaa suositellun käyntinopeusalueen.

K: Onko trimmikulma väärä?

V: Säädä trimmikulma oikeaksi.

K: Onko moottori asennettu väärälle korkeudelle perälautaan?

V: Asenna moottori uudelleen oikealle korkeudelle.

K: Onko varoitusjärjestelmä kytkeytynyt päälle?

V: Paikanna varoituksen syy ja korjaa se.

K: Onko veneen pohjaan kertynyt eliöitä tai levää?

V: Puhdista veneen pohja.

K: Ovatko sytytystulpat likaiset tai vääräntyyppiset?

V: Tarkista sytytystulpat. Puhdista sytytystulpat tai vaihda moottoriin oikeantyyppiset sytytystulpat.

K: Onko vaihteistokoteloon takertunut kasvilisuutta tai muita vieraita esineitä?

V: Irrota vieraat esineet ja puhdista vaihteistoysikkö.

K: Onko polttoainejärjestelmä tukossa?

V: Tarkista, onko polttoaineletku puristuksessa tai mutkalla ja onko polttoainejärjestelmässä muita esteitä.

K: Onko polttoainesuodatin tukossa?

V: Puhdista tai vaihda suodatin.

K: Onko polttoaine likaantunutta tai vanhaa?

V: Täytä säiliö puhtaalla ja tuoreella polttoaineella.

K: Onko sytytystulpan kärkiväli on oikea?

V: Tarkista kärkiväli ja säädä tarvittaessa.

K: Ovatko sytytyskaapelit ehjiä ja kytketty oikein?

V: Tarkista, onko kaapeleissa kulumia tai katkoksia. Tiukkaa kaikki löysät liitännät. Uusi kuluneet tai rikkinäiset kaapelit.

K: Ovatko sähköosat ehjiä?

V: Toimita moottori korjattavaksi Yamahuoltoon.

K: Käytetäänkö moottorissa vaatimusten mukaista polttoainetta?

V: Vaihda polttoaine vaatimusten mukaiseksi.

K: Onko moottorissa vaatimusten mukaista öljyä?

V: Tarkista öljy ja vaihda moottoriin vaatimusten mukainen öljy.

K: Onko termostaatti viallinen tai jumissa?

V: Toimita moottori korjattavaksi Yamahuoltoon.

K: Onko korvausilmaruuvi kiinni?

V: Avaa korvausilmaruuvi.

K: Onko polttoainepumppu ehjä?

V: Toimita moottori korjattavaksi Yamahuoltoon.

K: Onko polttoaineletkun liitos kytketty väärin?

V: Kytke liitos oikein.

K: Onko sytytystulpan lämpötila-alue on väärä?

V: Tarkista sytytystulppa ja asenna moottoriin oikeantyyppinen sytytystulppa.

K: Onko korkeapainepumpun jakohihna viallinen?

V: Toimita moottori korjattavaksi Yamahuoltoon.

K: Reagoiko moottori oikein vaihdevivun asentoon?

V: Toimita moottori korjattavaksi Yamahuoltoon.

Moottori tarvitsee voimakkaasti.

K: Onko potkuri vaurioitunut?

V: Korjauta tai vaihda potkuri.

K: Onko potkuri akseli vaurioitunut?

V: Toimita moottori korjattavaksi Yamahuoltoon.

K: Onko potkuriin takertunut kasvillisuutta tai muita vieraita esineitä?

V: Irrota ja puhdista potkuri.

K: Onko moottorin kiinnityspultti on löysällä?

V: Tiukkaa pultti.

Ratkaisuehdotus

K: Onko ohjaussarana löysällä tai vaurioitunut?

V: Tiukkaa ohjaussarana tai toimita moottori korjattavaksi Yamaha-huoltoon.

LMU29433

Tilapäiset toimet häättilanteessa

LMU29440

Törmäysvauriot

LWM00870

VAROITUS

Ajon tai hinaamisen aikana tapahtuva törmäys voi vahingoittaa vakavasti perämootoria. Vahingoittuneen perämootorin käyttäminen ei ehkä ole turvallista.

Jos perämootori osuu vedenalaiseen esteeseen, noudata seuraavia ohjeita:



1. Pysäytä moottori välittömästi.
2. Tarkista, että ohjausjärjestelmä ja kaikki muut osat ovat ehjiä. Tarkista myös, että vene on ehjä.
3. Vaikka et havaitsisikaan vaurioita, palaa lähimpään satamaan hitaasti ja varovasti.
4. Toimita perämootori tarkistettavaksi Yamaha-liikkeeseen, ennen kuin käytät sitä uudelleen.

LMU29462

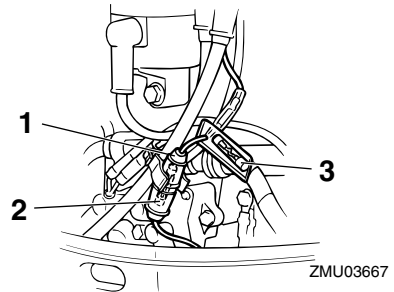
Sulakkeen vaihtaminen

Jos sähkökäynnistyksellä varustetun perämootorin sulake palaa, avaa sulakerasia ja vaihda ulosvetimen avulla palaneen sulakkeen tilalle ampeeriluvultaan oikeankokoinen uusi sulake.

LWM00630

VAROITUS

Tarkista, että sulakkeen ampeeriluku on oikea. Ampeeriluvultaan liian pieni sulake tai sulakkeen tilalle asetettu metallilanka voi aiheuttaa järjestelmään liian suuren virran. Tämä voi vahingoittaa sähköjärjestelmää ja aiheuttaa tulipalovaaran.



1. Sulakerasia
2. Sulake (20 A)
3. Varasulake (20 A)

HUOMAA:

Jos uusikin sulake palaa, ota yhteyttä Yamaha-liikkeeseen.

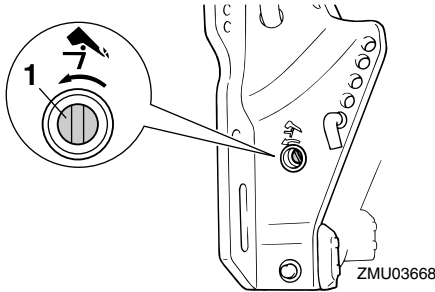
LMU29522

Sähkötrimmi ja -kippi tai sähkötrimmi ei toimi

Jos moottoria ei voi kipata ylös tai alas sähkötrimmi- ja kippimoottorilla tai sähkökipillä akun tyhjentymisen tai sähkötrimmi- ja kippiyksikön tai sähkökippiyksikön vikaantumisen takia, moottorin voi kipata käsin.

1. Löysää käsikäyttöisen venttiilin ruuvi

kiertämällä sitä vastapäivään, kunnes se pysähtyy.



1. Käsikäyttöisen venttiilin ruuvi
2. Aseta moottori haluamaasi asentoon ja tiukkaa sitten käsikäyttöisen venttiilin ruuvi kiertämällä sitä myötäpäivään.

LMU29532

Käynnistysmoottori ei toimi

Jos käynnistysmekanismi ei toimi (moottoria ei voi käynnistää käynnistysmoottorilla), moottorin voi käynnistää varakäynnistysnarulla.

LWMO1021

VAROITUS

- Toimi näin vain hätätilanteessa ja vain palataksesi lähimpään satamaan korjausta varten.
- Vaihte päällä käynnistyksen esto ei ole käytössä, kun moottoria käynnistetään varakäynnistysnarulla. Varmista, että kauko-ohjausvipu on vapaa-asennossa. Muussa tapauksessa vene voi alkaa liikkua odottamattomasti, mikä voi aiheuttaa onnettomuuden.
- Pidä veneen käytön aikana moottorin pysäytyskytkimen naru huolellisesti kiinnitettynä vaatteisiisi, käteesi tai jalkaasi.
- Älä kiinnitä turvakytkimen narua vaatteisiin, jotka voivat repeytyä. Älä pujota

turvakytkimen narua paikkoihin, joissa se voi juuttua kiinni ja estää turvakytkimen toiminnan.

- Ole varovainen, ettet vedä turvakytkimen narusta normaalin käytön aikana. Moottorin sammuminen heikentää huomattavasti veneen ohjattavuutta. Lisäksi moottorin sammussa veneen nopeus voi hidastua äkillisesti. Tässä tapauksessa veneessä olevat matkustajat ja esineet voivat jatkaa matkaansa eteenpäin.
- Varmista ennen vetämistä käynnistysnarusta, että takanasi ei seisoketään. Käynnistysnaru voi heilahuttaa voimalla taaksesi ja vahingoittaa takanasi seisovaa henkilöä.
- Suojaamattomana pyörivät vauhtipyörä on vaarallinen. Pidä löysät vaatteet ja muut esineet loitolla moottorista käynnistyksen aikana. Älä käytä varakäynnistysnarua muuten kuin ohjeissa neuvotulla tavalla. Älä koske vauhtipyörään tai muihin liikkuviin osiin moottorin ollessa käynnissä. Älä asenna käynnistysmekanismia tai yläkoppaa paikalleen moottorin ollessa käynnissä.
- Älä koske sytytyspuolaan, sytytystulpan johtimeen, sytytystulpan hattuun tai muihin sähkölaitteisiin käynnistäessäsi tai käyttäessäsi moottoria. Muussa tapauksessa seurauksena voi olla sähköisku.

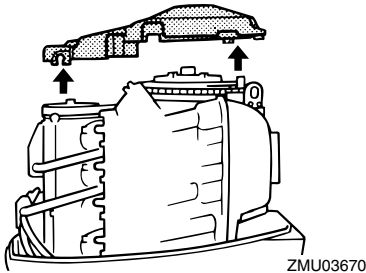
LMU29573

Moottorin käynnistäminen hätätilanteessa

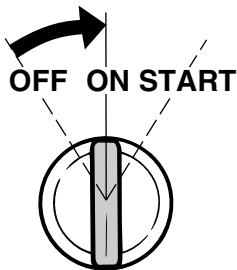
1. Irrota yläkoppa.
2. Irrota vaihte päällä käynnistyksen esto-kaapeli käynnistysmoottorista (ei kaikissa malleissa).

Ratkaisuehdotus

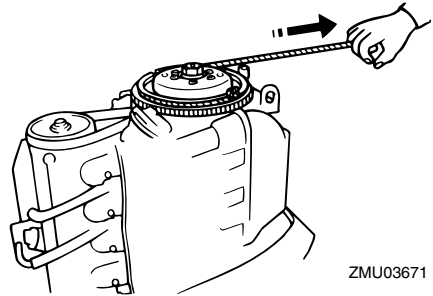
3. Irrota käynnistysmoottorin/vauhtipyörän suojuksen irrottamalla pultti tai pultit.



4. Tee käynnistystä edeltävät toimet. Lisätietoja on sivulla 25. Varmista, että moottori on vapaalla ja että moottorin pysäytyskytkimen lukkolevy on kiinnitetty moottorin pysäytyskytkimeen. Pääkytkimen (ei kaikissa malleissa) on oltava "ON" (päällä) -asennossa.



5. Aseta varakäynnistysnarun solmupää vauhtipyörän roottorin loveen ja kierrä narua myötäpäivään useita kierroksia vauhtipyörän ympärille.
6. Vedä narua hitaasti, kunnes tunnet vastuksen.
7. Käynnistä moottori voimakkaalla suoralla vedolla. Toista käynnistystoimet tarvittaessa.



HUOMAA:

Jos moottori ei käynnisty, katso lisätietoja sivulta 66.

LMU29670

Moottori ei toimi

LMU29704

Kylmän moottorin käynnistäminen ei onnistu

Jos moottorin kylmäkäynnistys ei onnistu, noudata alla olevia ohjeita.

LWM00410

VAROITUS

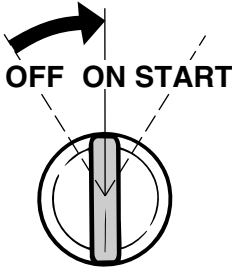
Älä koske sytytyspuolaan, sytytystulpan johtimeen, sytytystulpan hattuun tai muihin sähkölaitteisiin käynnistäessäsi tai käyttäessäsi moottoria. Pidä löysät vaatteet ja muut esineet loitolla moottorista käynnistyneen aikana. Älä koske vauhtipyörään tai muihin liikkuviin osiin moottorin ollessa käynnissä.

1. Säädä trimmikulma niin, että vetoakseli on enintään suorassa kulmassa vedenpintaan nähden.
2. Jos perämoottorissa on häiriökäynnistysventtiili, avaa se. Venttiili sijaitsee äänenvaimenninsuojuksen takana moottorin etupuolella.
3. Syötä polttoainetta puristamalla praimeripumppua kaksi tai kolme kertaa.



ZMU03142

4. Avaa kaasua hieman kaasukahvalla tai vapaa-asennon kaasuvivulla kytkemättä vaihdetta päälle. Kaasun määrää on mukautettava moottorin lämpötilan mukaan. Kun moottori on käynnistynyt, palauta kaasua alkuasentoonsa.
5. Kierrä pääkytkin "ON" (päällä) -asentoon.



ZMU03144

6. Kierrä pääkytkin "START" (käynnistys) -asentoon.

LCM00191

TÄRKEÄÄ:

- Älä koskaan kierrä pääkytkintä "START" (käynnistys) -asentoon moottorin ollessa käynnissä.
- Älä käytä käynnistysmoottoria kauemmin kuin 5 sekuntia kerrallaan. Jos käynnistysmoottoria käytetään jatkuvasti yli 5 sekunnin ajan, akun varaus purkautuu nopeasti, minkä jälkeen moottorin käynnistäminen ei onnistu.

Käynnistysmoottori voi myös vahingoittaa, jos sitä käytetään kerrallaan liian kauan. Jos moottori ei käynnisty 5 sekunnin kuluessa, palauta pääkytkin "ON" (päällä) -asentoon, odota 10 sekuntia ja yritä uudestaan.

7. Kun moottori käynnistyy, sulje häiriökäynnistysventtiili (jos olet käyttänyt sitä) ja palauta kaasua alkuasentoonsa.

HUOMAA:

Jos käynnistysmekanismissa on toimintahäiriöitä, katso sivu 65.

LMU29760

Veteen pudonneen moottorin käsitteleminen

Jos perämoottori on pudonnut veteen, toimita se välittömästi Yamaha-huoltoliikkeeseen. Muussa tapauksessa syöpymistä voi alkaa tapahtua lähes heti.

Jos perämoottoria ei ole mahdollista toimittaa Yamaha-huoltoliikkeeseen heti, minimoi moottorin vahingot noudattamalla seuraavia toimintaohjeita.

LMU29783

Toimintaohje

1. Pese huolellisesti muta, suola, kasvillisuus ja muu vastaava pois makealla vedellä.
2. Irrota sytytystulpat ja käännä sytytystulppien reiät alaspäin, jotta kaikki vesi, muta ja vastaavat pääsevät valumaan pois.
3. Tyhjennä polttoaine kaasuttimesta, polttoainesuodattimesta ja polttoaineletkusta. Tyhjennä kaikki moottoriöljy.
4. Tätä öljypohja uudella moottoriöljyllä.

Moottoriöljyn määrä:

2.0 L (2.11 US qt) (1.76 Imp.qt)

Ratkaisuehdotus

5. Syötä suojaöljyä tai moottoriöljyä kaasuttimen tai kaasuttimien ja sytytystulppien reikien kautta samalla, kun pyörität moottoria käsikäynnistimellä tai varakäynnistysnarulla.
6. Toimita perämoottori mahdollisimman nopeasti Yamaha-liikkeeseen.

LCM00400


TÄRKEÄÄ: _____

Älä yritä käyttää perämoottoria, ennen kuin se on tarkastettu täydellisesti.



YAMAHA MOTOR CO., LTD.

Painettu Japanissa

Huhtikuu 2006-0.1 × 1 

Painettu uusiopaperille