



Z250F

KÄYTTÄJÄN KÄSIKIRJA

60V-28199-86-L0

TÄRKEÄÄ

KÄYTÄ AINOASTAAN LYIJYTÖNTÄ BENSIINIÄ

- Lyijyä sisältävä bensiini voi alentaa suorituskykyä ja aiheuttaa moottorivaurion.
- Älä koskaan käytä esisekoitettua bensiini-öljyseosta (mukaan lukien totutusajo).

**SUOSITTELEMME YAMALUBE 2 STROKE
OUTBOARD OIL -ÖLJYÄ**

ZMU01852

Lue tämä Käyttäjän käsikirja huolellisesti, ennen kuin alat käyttää perämoottoria.

LMU25101

Tärkeitä tietoja omistajalle

Kiitos, kun valitsit Yamaha-perämootorin. Tämä Käyttäjän käsikirja sisältää tarvittavat tiedot perämootorin käyttämisestä ja kunnossapidosta. Lukemalla nämä yksinkertaisia ohjeet huolellisesti ja noudattamalla niitä voit nauttia uudesta Yamaha-perämootorista mahdollisimman kauan. Jos sinulla on kysyttävää perämootorin käyttämisestä tai kunnossapitoimista, ota yhteyttä Yamaha-jälleenmyyjään.

Erityisen tärkeät tiedot on merkitty seuraavilla tavoilla tähän Käyttäjän käsikirjaan.



Turvallisuusvaroituksen merkki tarkoittaa: **HUOMIO! OLE VARUILLASII! TURVALISUUTESI ON KYSEESSÄ!**

LWM00780



VAROITUS

VAROITUS-kohdassa mainittujen ohjeiden noudattamatta jättäminen voi johtaa vakavien vammojen tai kuoleman aiheutumiseen koneenkäyttäjälle, sivustakatosjalle tai perämootorin tarkastajalle tai korjaajalle.

LCM00700

TÄRKEÄÄ:

TÄRKEÄÄ-kohdassa kerrotaan erityisistä varoimista, joita on noudatettava ettei perämootori vahingoittuisi.

HUOMAA:

HUOMAUTUS-kohdassa kerrotaan olennaista tietoa, jonka avulla toimenpide on helpompi tai selvempi suorittaa.

Yamaha parantaa jatkuvasti tuotteidensa rakennetta ja laatua. Tämä käsikirja sisältää painohetkellä uusimmat tuotetiedot, mutta jatkuvan tuotekehittelyn takia sen tiedoissa voi ehkä olla pieniä eroja omaan perämoot-

toriisi nähden. Jos sinulla on kysyttävää tämän käsikirjan sisällöstä, ota yhteyttä Yamaha-jälleenmyyjään.

Jotta tuotteen käyttöikä olisi mahdollisimman pitkä, Yamaha suosittelee tuotteen käyttämistä ja määräaikaistarkastusten ja -huoltojen suorittamista noudattamalla täsmällisesti Käyttäjän käsikirjassa annettuja ohjeita. Ota huomioon, että jos näitä ohjeita ei noudateta, tuote voi vaurioitua ja lisäksi sen takuu voi raueta.

Joissakin maissa lainsäädäntö rajoittaa käyttäjää viemästä tuotetta pois sen ostomaasta, jolloin tuotteen rekisteröiminen viedessä kohdemaassa ei ehkä ole mahdollista. Lisäksi takuu ei ehkä ole voimassa joillakin alueilla. Jos aiot viedä tuotteen muuhun maahan, kysy lisätietoja jälleenmyyjältä tuotteen ostomaassa.

Jos olet ostanut tuotteen käytettynä, ota yhteyttä lähimpään jälleenmyyjään ja pyydä asiakastietojen rekisteröimistä uudelleen. Vain näin saat oikeuden käyttää ilmoitettuja palveluita.

HUOMAA:

Tämän oppaan toimintaohjeiden ja kuvien perustana on Z250FETO ja sen vakiovarusteet. Tämän kaikki ohjeet eivät ehkä koske tiettyä mallia.

Käsikirjan tärkeät tiedot

LMU25120

Z250F

KÄYTTÄJÄN KÄSIKIRJA

©2006 Yamaha Motor Co., Ltd.

1. painos, maaliskuu 2006

Kaikki oikeudet pidätetään.

Jälkipainos tai muu käyttäminen

kielletty ilman

Yamaha Motor Co., Ltd:n

antamaa kirjallista lupaa.

Painettu Japanissa

Sisällysluettelo

Yleistä.....	1	Trimmimittari (digitaalinen).....	15
Tunnistetiedot.....	1	Käyttötuntimittari (digitaalinen).....	16
Perämootorin sarjanumero.....	1	Trippimittari	16
Avaimen numero	1	Kello	16
CE-merkintälaatta	1	Polttoainemittari	17
Käyttöturvallisuustietoja	2	Polttoaineen varoitusvalo	17
Tärkeät merkinnät	3	Alhaisen akkujännitteen varoitusvalo	17
Varoitusmerkinnät	3	6Y8 Monitoimimittarit.....	18
Huomautusmerkinnät	4	Käyntinopeusmittariyksikkö	18
Tankkausohjeet.....	4	Nopeus- ja polttoainemittariyksikkö.....	21
Bensiini	5	Nopeusmittariyksikkö	22
Moottoriöljy.....	5	Polttoaineen hallintamittari	23
Akkuvaatimukset	5	Varoitusjärjestelmä	24
Akun tekniset tiedot.....	5	Ylikuumenemisvaroitus	24
Potkurin valitseminen	5	Öljymäärän varoitus ja öljynsuodattimen tukkeutumisen varoitus	24
Vaihde päällä käynnistyksen estolaite	6	Käyttö.....	26
Tärkeimmät osat.....	7	Asennus.....	26
Keskeiset osat	7	Perämootorin asentaminen	26
Kauko-ohjaus	8	Mootorin sisäänajo.....	27
Kauko-ohjausvipu	9	HPDI-mallien toimintaohje.....	27
Vapaa-asennon lukitsin.....	9	Ennen käyttöä tehtävät	
Vapaa-asennon kaasuvipu	9	tarkistukset	28
Kaasuvivun kitkansäädin	9	Polttoaine	28
Mootorin turvakytin.....	10	Öljy	28
Pääkytkin	10	Hallintalaitteet.....	28
Kauko-ohjauslaitteen tai ohjauskahvan sähkötrimmi- ja kippikytkin	11	Moottori	29
Alakopan sähkötrimmi- ja kippikytkin	11	Käyttö pitkän säilytysajan jälkeen ...	29
Anodilla varustettu trimmievä.....	12	Polttoaineen ja moottoriöljyn lisääminen	30
Sähkötrimmi- ja kippimallin tai sähköhydraulisen kippimallin kippauksen kannatinvipu	12	Polttoaineen lisääminen perämoottoriin, jossa ei ole polttoaineletkun liitosta.....	30
Yläkopan lukitus- ja vapautusvivut.....	13	Öljyn lisääminen tuoreöljyvoitelumalleissa	30
Huuhtelulaite	13	Öljymäärän merkkivalon toiminta	32
Veden erotin.....	13	Perämootorin käyttäminen	33
Digitaalinen käyntinopeusmittari	14	Polttoaineen syöttäminen	33
Öljymäärän merkkivalo (digitaalinen käyntinopeusmittari).....	14	Mootorin käynnistäminen	34
Ylikuumenemisen varoitusvalo (digitaalinen)	14	Mootorin lämmittäminen.....	35
Nopeusmittari (digitaalinen)	15	Sähkökäynnistyksellä varustetut mallit ja Prime Start -mallit	35

Sisällysluettelo

Vaihteen kytkeminen.....	35	Joutokäyntinopeuden tarkistaminen.....	53
Eteenajo (ohjaukskahvalla ja kauko-ohjauksella varustetut mallit)	35	Moottorin öljysäiliöön kertyneen veden tarkistaminen.....	54
Peruutus (automaattisella peruutuslukolla ja sähkötrimmillä ja -kipillä varustetut mallit)	36	Johdinten ja liittimien tarkistaminen.....	54
Moottorin pysäyttäminen	36	Pakokaasuvuodot.....	54
Toimintaohje	36	Vesivuodot	54
Perämoottorin trimmaaminen.....	36	Sähkötrimmi- ja kippijärjestelmän tarkistaminen.....	54
Trimmikulman säätäminen	37	Potkurin tarkistaminen.....	55
Veneen trimmikulman säätäminen	38	Potkurin irrottaminen	56
Kippaaminen ylös ja alas	39	Potkurin asentaminen	56
Moottorin kippaaminen ylös (Sähkötrimmi- ja kippimallit / Sähkökipimallit).....	39	Vaihteistoöljyn vaihtaminen.....	57
Moottorin kippaaminen alas (Sähkötrimmi- ja kippimallit / Sähkökipimallit).....	40	Anodiin tarkistaminen ja vaihtaminen.....	58
Ajaminen matalassa vedessä	41	Akun tarkistaminen (sähkökäynnistyksellä varustetuissa moottoreissa)	58
Sähkötrimmi- ja kippimallit / Sähkökipipauksella varustetut mallit	41	Akun kytkeminen	59
Ajaminen muissa oloissa.....	42	Akun kytkeminen irti	61
Kunnossapito	43	Yläkopan tarkistaminen	61
Tekniset tiedot.....	43	Veneen pohjan maalaaminen	61
Perämoottorin kuljettaminen ja varastoiminen	44	Ratkaisuehdotus	62
Perämoottorin varastoiminen	44	Vianetsintä	62
Toimintaohje	45	Tilapäiset toimet hätätilanteessa	66
Voitelu (tuoreöljyvoitelumallit)	45	Törmäysvauriot	66
Akun kunnossapito.....	46	Sulakkeen vaihtaminen	66
Moottorin huuhtelevminen	46	Sähkötrimmi ja -kippi tai sähkötrimmi ei toimi	67
Perämoottorin puhdistaminen	47	Veden erottimen varoitusvalo vilkkuu ajon aikana.....	67
Moottorin maalipinnan tarkistaminen	47	Moottori ei toimi.....	68
Määräaikaiset huoltotoimet	48	Öljytason varoitusjärjestelmän aktivoituminen	68
Varaosat.....	48	Veteen pudonneen moottorin käsittelyminen	70
Huoltoaikataulu	49	Toimintaohje.....	70
Huoltoaikataulu (lisä-)	50		
Voitelu	51		
Sytytystulpan puhdistaminen ja säätäminen	51		
Polttoainejärjestelmän tarkistaminen	52		

LMU25170

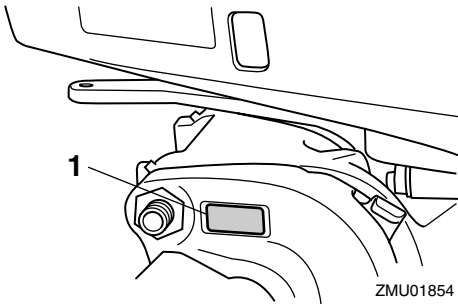
Tunnistetiedot

LMU25183

Perämootorin sarjanumero

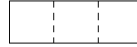
Perämootorin sarjanumero on merkitty kiinnityskorvan paapuuriinpuoleiseen sivuun kiinnitettyyn kilpeen.

Merkitse perämootorin sarjanumero sille varattuihin kohtiin, jotta löydät sen helposti tilatessasi varaosia Yamaha-jälleenmyyjältä ja siinä tapauksessa, että perämoottori varastetaan.

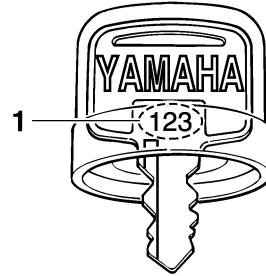


ZMU01854

1. Perämootorin sarjanumeron sijainti



ZMU01693



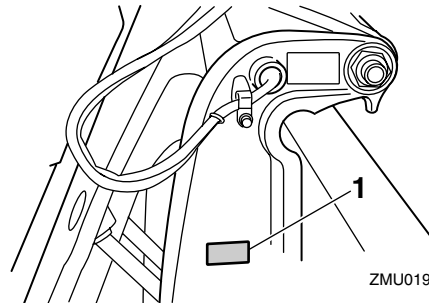
ZMU01694

1. Avaimen numero

LMU25202

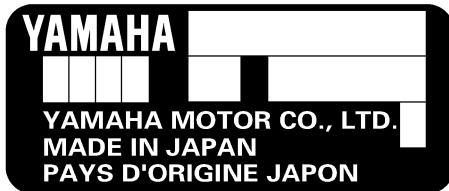
CE-merkintälaatta

Tällä kilvellä varustetut moottorit täyttävät EU:n konedirektiivin soveltuvien osien vaatimukset. Lisätietoja on merkintälaatussa ja EU-vaatimustenmukaisuusvakuutuksessa.



ZMU01947

1. CE-merkintälaatan sijainti

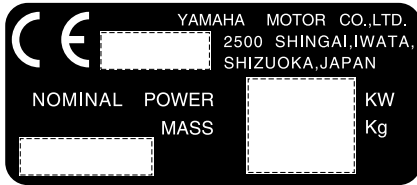


ZMU01692

LMU25190

Avaimen numero

Jos moottorissa on päävirtalukko, avaimen merkitty tunnistenumero oheisen kuvan mukaisesti. Merkitse avaimen tunnistenumero sille varattuun kohtaan uuden avaimen tilaamista varten.



ZMU01696

LMU25371

Käyttöturvallisuustietoja

- Lue tämä käsikirja kokonaan, ennen kuin asennat perämoottorin tai alat käyttää sitä. Lukemalla käsikirjan saat tarvittavat tiedot moottorista ja sen käyttämisestä.
 - Lue veneen mukana toimitetut käyttöoppaat ja varoitukset, ennen kuin alat käyttää venettä. Varmista, että ymmärrät kaikki ohjeet.
 - Älä asenna tätä perämoottoria veneeseen, joka on mitoitettu pienempää moottoria varten. Liian tehokkaan moottorin käyttäminen voi aiheuttaa veneen hallinnan menettämisen. Perämoottorin nimellisteho saa olla enintään yhtäsuuri kuin veneen tiedoissa ilmoitettu enimmäisteho. Jos et tiedä veneen tehosuositusta, ota yhteyttä veneen myyjään tai valmistajaan.
 - Älä tee muutoksia perämoottoriin. Muutokset voivat vahingoittaa moottoria tai vaarantaa käyttöturvallisuuden.
 - Väärä potkurivalinta ja virheellinen käyttö voivat aiheuttaa moottorin vaurioitumisen ja lisäksi kasvattaa polttoaineenkulutusta. Kysy jälleenmyyjältä tietoja oikeasta käytöstä.
 - Älä koskaan käytä moottoria päihtyneenä. Noin 50 prosenttia veneilyonnettomuuksista johtuu veneen käyttämisestä päihtyneenä.
- Huolehdi siitä, että veneessä on kelluntaliivi jokaista matkustajaa varten. Kelluntaliivi on suositeltavaa pitää aina päällä vesillä liikuttaessa. Etenkin lasten ja uimataidottomien on aina pidettävä yllään kelluntaliiviä. Vaarallisissa oloissa kaikkien veneessä olevien on pidettävä yllään kelluntaliivejä.
 - Bensiini on erittäin syttyvää ja bensiinihöyryt ovat syttyviä ja räjähtäviä. Ole huolellinen käsitellessäsi ja säilyttäessäsi bensiiniä. Varmista ennen moottorin käynnistämistä, että läsnä ei ole bensiinihöyryjä tai polttoainevuotoja.
 - Tämä tuote muodostaa pakokaasuja, jotka sisältävät hiilimonoksidia eli häkää. Hiilimonoksidi on väritön ja hajuton kaasu, jonka hengittäminen voi aiheuttaa aivovaurion tai kuoleman. Hiilimonoksidi- myrkytyksen oireita ovat pahoinvointi, hui-maus ja unisuus. Huolehdi riittävästä ilmanvaihdesta ohjaamossa ja kajuutassa. Älä tuki pakokaasuaukkoja.
 - Tarkista ennen moottorin käynnistämistä, että kaasu, vaihteet ja ohjaus toimivat normaalisti.
 - Pidä käytön aikana moottorin turvakytkimen naru huolellisesti kiinnitettynä vaatteisiisi, käteesi tai jalkaasi. Jos horjahdat ajon aikana, naru irtoaa turvakytkimestä ja moottori pysähtyy.
 - Tutustu merenkulkusäädöksiin ja noudata niitä.
 - Huolehdi siitä, että käytössäsi ovat tiedot säätilasta. Selvitä ajankohtainen sääennuste, ennen kuin lähdet vesille. Vältä veneilemistä vaarallisessa säässä.
 - Kerro jollekin aina ennen lähtöä vesille, mihin olet matkalla. Muista ilmoittaa tälle henkilölle suunnitelmien muuttumisesta.

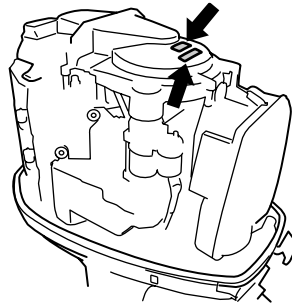
- Käytä tervettä järkeä ja harkintakykyä veneillessäsi. Tunne omat kykysi ja varmista, että tiedät, miten veneesi käyttäytyy erilaisissa oloissa. Älä ylitä omia rajojasi tai veneesi asettamia rajoituksia. Liiku aina turvallisella nopeudella ja huolehdi riittäväällä tähtystyksellä esteiden ja muun liikenteen väistämisestä.
- Huolehdi moottorin käydessä siitä, että veneen läheisyydessä ei ole uimareita.
- Älä veneile uimarantojen läheisyydessä.
- Jos havaitset veneen läheisyydessä uimarin, kytke vaihde vapaalle ja pysäytä moottori.
- Noudata tarkasti paikallisia jätahuoltomääräyksiä hävittäessäsi öljyn vaihtamisessa ja lisäämisessä käytettyjä astioita. Lisätietoja tyhjen astioiden oikeasta käsittelemisestä saat liikkeestä, josta ostit öljyn.
- Pyyhi aina kaikki öljyroiskeet huolellisesti vaihtaessasi tuotteen voitelemisessa käytettäviä öljyjä (moottori- tai vaihteistoöljy). Käytä aina öljyä kaataessasi suppiloa tai vastaavaa laitetta. Jos olet epävarma, kysy tietoja vaihtotoimenpiteen oikeasta suorittamisesta jälleenmyyjältä.
- Hävitä aina loppuun käytetty tuote noudattamalla paikallisia jätahuoltomääräyksiä. Yamaha suosittelee, että kysyt jälleenmyyjältä tietoja tuotteen hävittämisestä.

LMU25382

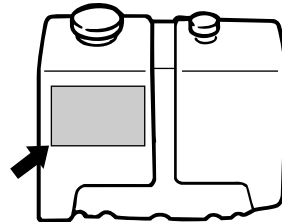
Tärkeät merkinnät

LMU25395

Varoitusmerkinnät



ZMU01858



ZMU01948

LMU25401

Kilpi

LWM01260



- **Varmista ennen moottorin käynnistämistä, että vaihdevipu on vapaa-asennossa. (ei koske 2 hv:n malleja)**
- **Älä koske sähköosiin tai irrota niitä käynnistyksen tai käytön aikana.**
- **Pidä kädet, hiukset ja vaatteet kaukana vauhtipyörästä ja muista liikkuvista osista moottorin ollessa käynnissä.**

LMU25451

Kilpi

VAIN MOOTTORIÖLJYÄ

- Kaada tähän öljysäiliöön vain moottoriöl-

Yleistä

jä, ei bensiiniä.
SUOSITELTU ÖLJY:

YAMALUBE-2-

TAHTIPERÄMOOTTORIÖLJY tai vastaava
TC-W3-sertifioitu perämoottoriöljy.

LWM01270

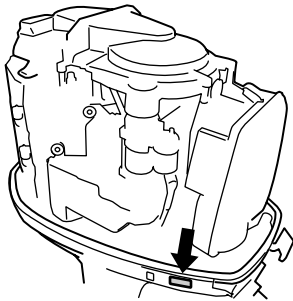


VAROITUS

Älä lisää polttoainetta öljysäiliöön. Tämä voi aiheuttaa tulipalon tai räjähdyksen.

LMU25465

Huomautusmerkinnät



ZMU01949

LMU30690

Kilpi

LCM01480

TÄRKEÄÄ:

KÄYTÄ PELKKÄÄ PUHDASTA BENSIINIÄ

- Lyijyä sisältävä bensiini voi heikentää suorituskykyä ja aiheuttaa moottorin vaurioitumisen.
- Älä käytä bensiiniä, johon on sekoitettu öljyä (seospolttoainetta).
- Suositeltu moottoriöljy: YAMALUBE-2-tahtiperämoottoriöljyä.

Lisätietoja on Käyttäjän käsikirjassa.

LMU25540

Tankkausohjeet

LWM00010



VAROITUS

POLTTOAINE JA POLTTOAINEHÖYRYT VOIVAT SYTTYÄ JA RÄJÄHTÄÄ HEL-

POSTI!

- Älä tupakoi tankkaamisen aikana ja huolehdi siitä, että läheisyydessä ei ole kipinöitä, liekkejä tai vastaavia, jotka voivat aiheuttaa polttoainehöyryjen syttymisen.
- Sammuta moottori ennen tankkaamista.
- Tankkaa moottori hyvin tuuletetussa tilassa. Älä täytä irrallisia polttoainesäiliöitä veneessä.
- Varo roiskuttamasta polttoainetta. Jos polttoainetta kuitenkin roiskuu, kuivaa se kuivalla liinalla.
- Älä ylitäytä säiliötä.
- Tiukkaa täyttöaukon tulppa huolellisesti tankkaamisen jälkeen.
- Jos polttoainetta joutuu suuhun tai silmiin tai polttoainehöyryjä hengitetään suuri määrä, on otettava välittömästi yhteyttä lääkäriin.
- Jos iholle roiskuu polttoainetta, se on pestävä välittömästi saippualla ja vedellä. Jos vaatteille roiskuu polttoainetta, vaatteet on vaihdettava.
- Ehkäise sähköstaattinen kipinöinti koskettamalla polttoainepumpun pistoolilla täyttöaukkoa tai suppiloa.

LCM00010

TÄRKEÄÄ:

Käytä ainoastaan uutta ja puhdasta polttoainetta, jota on säilytetty puhtaissa säiliöissä ja joka ei sisällä vettä tai vierasaineita.

LMU25580

Bensiini

Suositteltu bensiini:
Matalaoktaaninen lyijytön bensiini, jonka oktaaniluku on vähintään 90 (RON).

Jos moottorin käydessä ilmenee nakutusta, käytä toista bensiinimerkkiä tai korkeaaoktaanista lyijytöntä bensiiniä.

LMU25670

Moottoriöljy

Yamaha-perämoottorissa on erittäin suositeltavaa käyttää Yamalube-kaksitahtiperämoottoriöljyä. Jos saatavana ei ole Yamalube-kaksitahtiperämoottoriöljyä, käytä NMMA-sertifioitua kaksitahtiöljyä, jonka laatu vastaa TC-W3-vaatimuksia.

Suositteltu moottoriöljy:
YAMALUBE-2-
TAHTIPERÄMOOTTORIÖLJY

LCM01160

TÄRKEÄÄ:

Laadultaan huonomman öljyn käyttäminen voi aiheuttaa vakavia vahinkoja.

LMU25700

Akkuvaatimukset

LCM01060

TÄRKEÄÄ:

Älä käytä akkua, jonka kapasiteetti on ilmoitettua vaatimusta pienempi. Jos moottorissa käytetään vaatimuksia heikotekoisempaa akkua, sähköjärjestelmässä voi ilmetä toimintahäiriöitä tai akku voi ylikuormittua, mikä vaurioittaa sähköjärjestelmää.

Sähkökäynnistyksellä varustetuissa malleissa on käytettävä akkua, joka täyttää alla olevat vaatimukset.

LMU25720

Akun tekniset tiedot

Pienen kylmäkäynnistysvirta (CCA/EN):
711.0 A
Vähimmäisnimelliskapasiteetti
(20HR/IEC):
100.0 Ah

HUOMAA:

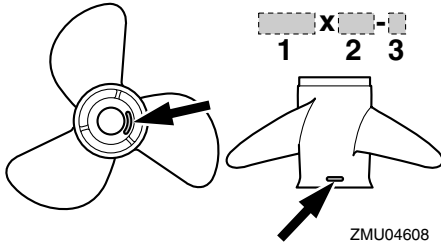
Moottoria ei voi käynnistää, jos akun jännite on liian pieni.

LMU25742

Potkurin valitseminen

Käytettävä potkuri vaikuttaa olennaisesti perämoottorin suorituskykyyn, ja väärä potkuri heikentää suorituskykyä ja voi myös vakavasti vahingoittaa moottoria. Moottorin käyntinopeus riippuu potkurin koosta ja ve-neen kuormasta. Moottorin liian suuri tai liian pieni käyntinopeus hyvän suorituskyvyn saavuttamiseksi vaikuttaa käänteisesti moottorin tehoon.

Yamaha-perämoottorit on varustettu potku-reilla, jotka soveltuvat hyvin moniin erilaisiin käyttökohteisiin. Tästä huolimatta on ole-massa käyttökohteita, joihin eri nousukul-malla varustettu potkuri sopii paremmin. Kun kuorma on suuri, pieninouisempi potkuri on sopivampi vaihtoehto, sillä se mahdollis-taa oikean käyntinopeuden pitämisen yllä. Vastaavasti suurinouisuinen potkuri soveltuu paremmin kohteisiin, joissa kuorma on pieni. Yamaha-jälleenmyyjiltä on saatavana laaja valikoima potkureita sekä lisätietoja tiettyyn käyttökohteeseen parhaiten sopivan potku-rin valitsemisesta ja asentamisesta.



1. Potkurin halkaisija (tuumaa)
2. Potkurin nousu (tuumaa)
3. Potkurin tyyppi (potkurin tunnustekirjain)

HUOMAA:

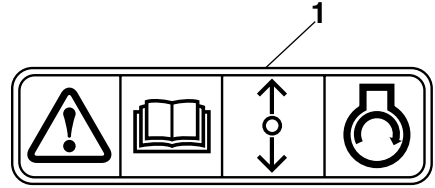
Valitse potkuri, jota käytettäessä moottori voi saavuttaa käyntinopeusalueen puolivälin tai yläpuoliskon ajettaessa enimmäisvenekuormalla ja täydellä kaasulla. Jos käyttöolot, kuten pieni venekuorma, mahdollistaa moottorin käyntinopeuden nousun enimmäissuositusta suuremmaksi, moottorin käyntinopeus on pidettävä oikealla käyntinopeusalueella kaasua vähentämällä.

Katso tietoja potkurin irrottamisesta ja asentamisesta sivulta 55.

LMU25760

Vaihte päällä käynnistyksen estolaite

Kuvassa olevalla merkinnällä varustetuissa Yamaha-perämoottoreissa ja Yamahan hyväksytyissä kauko-ohjauslaitteissa on vaihte päällä käynnistyksen estojärjestelmä. Tämä ominaisuus sallii moottorin käynnistämisen ainoastaan silloin, kun vaihte on vapaalla. Kytke aina vaihte vapaalle, ennen kuin käynnistät moottorin.



ZMU01713

1. Vaihte päällä käynnistyksen eston merkintä

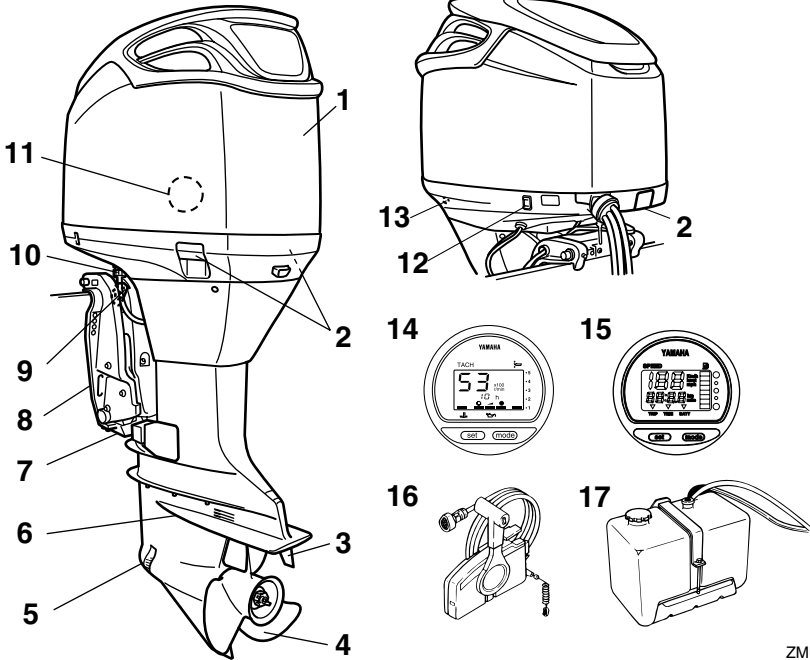
LMU25799

Keskeiset osat

HUOMAA:

* Voi poiketa hieman kuvasta; ei ehkä ole vakiovarusteena kaikissa malleissa.

Z250F

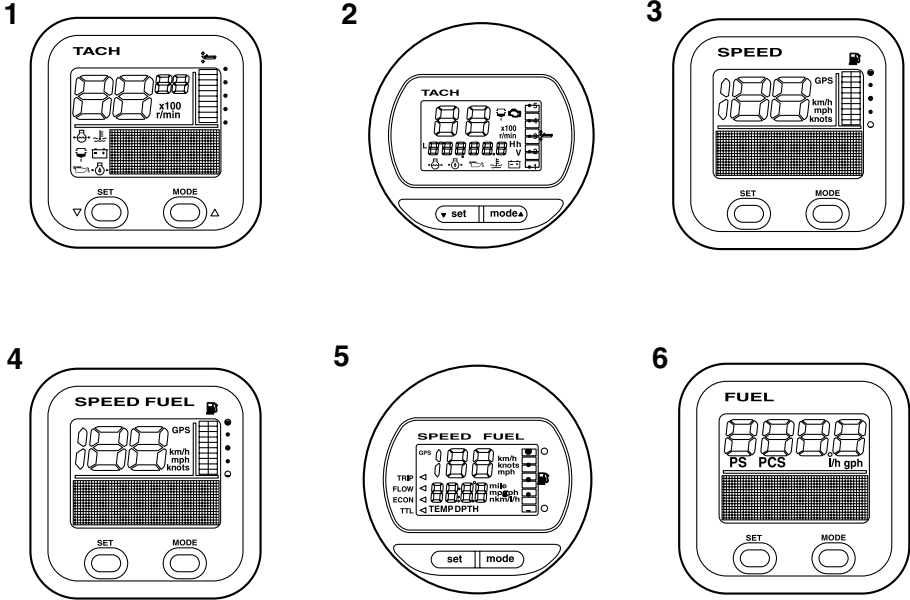


1. Yläkoppa
2. Yläkopan lukitus- ja vapautusvivut
3. Trimmievä
4. Potkuri*
5. Jäähdytysveden ottoaukko
6. Antikavitaatiolevy
7. Anodi
8. Kiinnityskorva
9. Kippauksen kannatinvipu
10. Huuhtelulaite
11. Veden erotin
12. Sähkötrimmi- ja kippikytkin
13. Jäähdytysveden tarkistusreikä
14. Digitaalinen käyntinopeusmittari*
15. Digitaalinen nopeusmittari*

16. Kauko-ohjauslaitteisto (laitaan asennettava)*
17. Erillinen öljysäiliö*

ZMU02097

Tärkeimmät osat



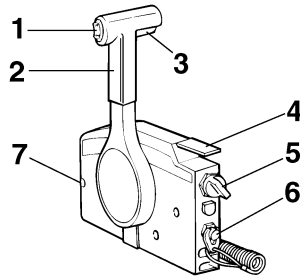
ZMU05429

1. Käyntinopeusmittariyksikkö (nelikulmainen)*
2. Käyntinopeusmittariyksikkö (pyöreä)*
3. Nopeusmittariyksikkö (nelikulmainen)*
4. Nopeus- ja polttoainemittariyksikkö (nelikulmainen)*
5. Nopeus- ja polttoainemittariyksikkö (pyöreä)*
6. Polttoaineen hallintamittari (nelikulmainen)*

LMU26180

Kauko-ohjaus

Kauko-ohjausvipu vaikuttaa sekä vaihteen- siirtimeen että kaasuttimeen. Sähkökytkimet sijaitsevat kauko-ohjauslaitteessa.



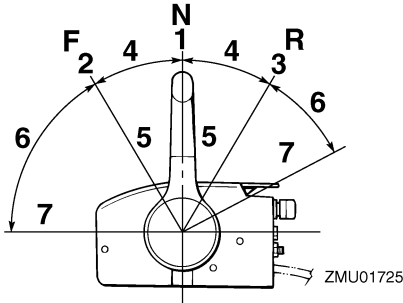
ZMU01723

1. Sähkötrimmi- ja kippikytkin
2. Kauko-ohjausvipu
3. Vapaa-asennon lukitsin
4. Vapaa-asennon kaasuvipu
5. Pääkytkin / rikastinkytkin
6. Moottorin turvakytkin
7. Kaasuvivun kitkansäädin

LMU26190

Kauko-ohjausvipu

Eteenajovaihte kytkeytyy päälle, kun vipua siirretään vapaa-asennosta eteenpäin. Peruutusvaihte kytkeytyy päälle, kun vipua siirretään vapaa-asennosta taaksepäin. Moottori käy joutokäyntinopeudella, kunnes vipua siirretään noin 35° (tässä kohdassa voi tuntua pieni vastus). Kun vipua siirretään lisää, kaasuläppä avautuu ja moottorin käyntinopeus alkaa kasvaa.

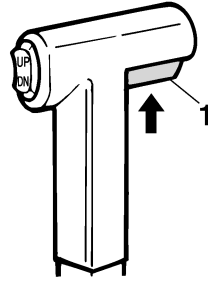


1. Vapaa "N"
2. Eteenajo "F"
3. Peruutus "R"
4. Vaihte
5. Kokonaan kiinni
6. Kaasuläppä
7. Kokonaan auki

LMU26201

Vapaa-asennon lukitsin

Vedä vapaa-asennon lukitsin ylös, jotta voit kytkeä vaihteen päälle.



1. Vapaa-asennon lukitsin

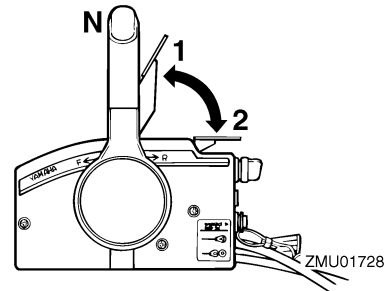
LMU26211

Vapaa-asennon kaasuvipu

Voit lisätä kaasua kytkemättä eteenajo- tai peruutusvaihdetta asettamalla kauko-ohjausvivun vapaa-asentoon ja nostamalla vapaa-asennon kaasuvipua.

HUOMAA:

Vapaa-asennon kaasuvipu toimii vain silloin, kun kauko-ohjausvipu on vapaa-asennossa. Kauko-ohjausvipua voi siirtää vain silloin, kun vapaa-asennon kaasuvipu on kiinni-asennossa.



1. Kokonaan auki
2. Kokonaan kiinni

LMU25971

Kaasuvivun kitkansäädin

Kitkalaitteella voidaan säätää kaasukahvan tai kauko-ohjausvivun jäykkyyttä käyttäjän

Tärkeimmät osat

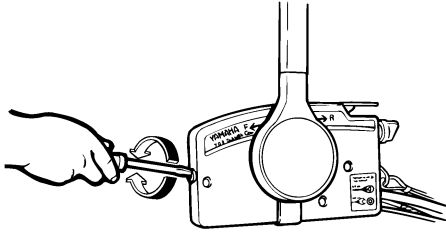
mieltymysten mukaan.

Voit lisätä jäykkyyttä kiertämällä säädintä myötöpäivään. Voit vähentää jäykkyyttä kiertämällä säädintä vastapäivään.

LWM00031

VAROITUS

Älä tiukkaa liikaa kitkasäädintä. Jos säädin on liian tiukalla, kauko-ohjausvivun tai kaasukahvan liikuttaminen voi olla vaikeaa, mikä voi johtaa onnettomuuteen.



ZMU01714

Kun haluttu nopeus on saavutettu, voit pitää kaasun asetuksen halutussa kohdassa tiukkaamalla säätimen.

LMU25990

Moottorin turvavytkin

Lukkolevyn on oltava kiinnitettynä moottorin pysäytyskytkimeen, jotta moottori voi käydä. Naru on kiinnitettävä huolellisesti käyttäjän vaatteisiin, käteen tai jalkaan. Jos käyttäjä putoaa laidan yli tai jättää ohjaamon, naru vetää lukkolevyn irti ja katkaisee näin moottorin sytytysvirran. Näin vene ei jatka matkaansa itsestään.

LWM00120

VAROITUS

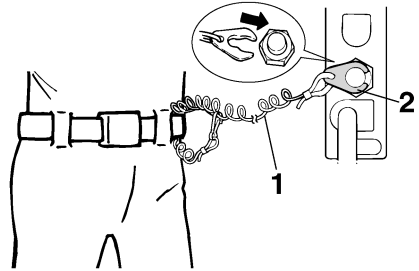
- Pidä käytön aikana moottorin turvavytkimen naru huolellisesti kiinnitettynä vaatteisiisi, käteesi tai jalkaasi.
- Älä kiinnitä turvavytkimen narua vaatteisiin, jotka voivat repeytyä. Älä pujota turvavytkimen narua paikkoihin, joissa

se voi juuttua kiinni ja estää turvavytkimen toiminnan.

- Ole varovainen, ettet vedä turvavytkimen narusta normaalin käytön aikana. Moottorin sammuminen heikentää huomattavasti veneen ohjattavuutta. Lisäksi moottorin sammussa veneen nopeus voi hidastua äkillisesti. Tässä tapauksessa veneessä olevat matkustajat ja esineet voivat jatkaa matkaansa eteenpäin.

HUOMAA:

Moottoria ei voi käynnistää, jos lukkolevy ei ole paikallaan.



ZMU01716

1. Häätäpysäytysnaru
2. Lukkolevy

LMU26090

Pääkytkin

Pääkytkin ohjaa sytytysjärjestelmää. Pääkytkimen toiminta kuvataan alla.

- "OFF" (pois päältä)

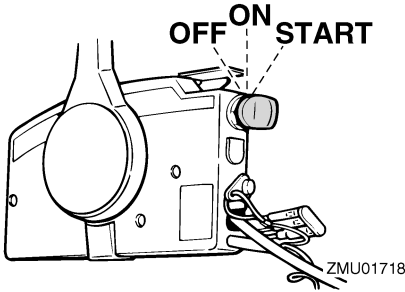
Kun pääkytkin on "OFF" (pois päältä) -asennossa, sähköpiirit on katkaistu ja avaimen voi poisataa.

- "ON" (päällä)

Kun pääkytkin on "ON" (päällä) -asennossa, sähköpiirit on kytketty ja avainta ei voi poisataa.

- "START" (käynnistys)

Kun pääkytkin on "START" (käynnistys) -asennossa, käynnistysmoottori pyörittää moottoria sen käynnistämiseksi. Kun avain vapautetaan, se siirtyy automaattisesti "ON" (päällä) -asentoon.



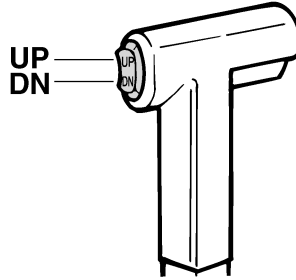
LMU26141

Kauko-ohjauslaitteen tai ohjaukskahvan sähkötrimmi- ja kippikytkin

Sähkötrimmi- ja kippijärjestelmällä säädetään perämoottorin kulmaa perälautaan nähden. Kun kytkintä painetaan "UP" (ylös) -asentoon, perämoottori trimmautuu ylöspäin ja lopuksi se kippautuu ylös. Kun kytkintä painetaan "DN" (alas) -asentoon, perämoottori trimmautuu alaspäin ja lopuksi se kippautuu alas. Perämoottori pysähtyy nykyiseen asentoonsa, kun kytkin vapautetaan.

HUOMAA:

Lisätietoja sähkötrimmi- ja kippikytkimestä on sivuilla 36 ja 39.



ZMU01720

LMU26151

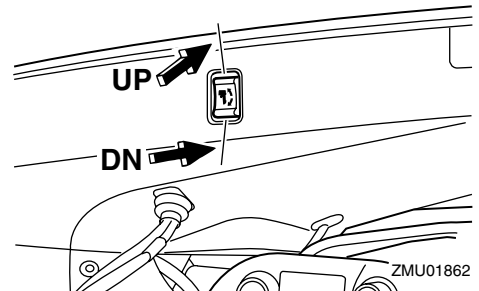
Alakopan sähkötrimmi- ja kippikytkin

Sähkötrimmi- ja kippikytkin sijaitsee alakopan sivussa. Kun kytkintä pidetään "UP" (ylös) -asennossa, perämoottori trimmautuu ylös ja lopuksi se kippautuu ylös. Kun kytkintä pidetään "DN" (alas) -asennossa, perämoottori kippautuu alas ja lopuksi se trimmautuu alas. Perämoottori pysähtyy nykyiseen asentoonsa, kun kytkin vapautetaan.

LWM01030

VAROITUS

Käytä alakopassa olevaa sähkötrimmi- ja kippikytkintä vain silloin, kun vene ei liiku ja moottori ei ole käynnissä. Jos tätä kytkintä yritetään käyttää veneen liikkuessa, käyttäjä on vaarassa pudota veteen. Lisäksi kytkimen käyttäminen häiritsee kuljettajan keskittymistä ohjaamiseen, mikä lisää törmäysvaaraa.



ZMU01862

Tärkeimmät osat

HUOMAA:

Lisätietoja sähkötrimmi- ja kippikytkimestä on sivulla 39.

LMU26241

Anodilla varustettu trimmievä

Trimmievä on säädettävä niin, että ohjaaminen vasemmalle ja oikealle onnistuu samalla voimalla käyttämällä.

LWM00840

VAROITUS

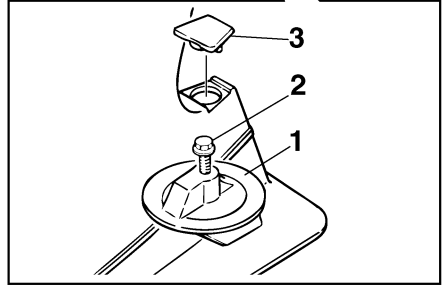
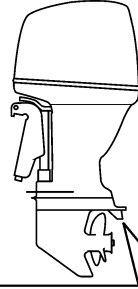
Väärin säädetty trimmievä voi vaikeuttaa ohjaamista. Varmista ohjauksen toiminta koeajamalla vene aina trimmievän asentamisen tai vaihtamisen jälkeen. Muista tiukata ruuvi trimmievän säätämisen jälkeen.

Jos veneellä on taipumus kääntyä vasemmalle (paapuurin puolelle), käännä trimmievän takaosaa paapuurin suuntaan "A" kuvassa. Jos veneellä on taipumus kääntyä oikealle (styyrpuurin puolelle), käännä trimmievän takaosaa styyrpuurin suuntaan "B" kuvassa.

LCM00840

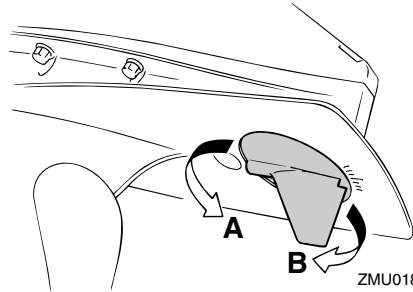
TÄRKEÄÄ:

Trimmievä toimii myös anodina, joka suojaa moottoria sähkökemialliselta syöpymiseltä. Älä koskaan maalaa trimmievää, sillä maalaaminen estää sen toimimisen anodina.



ZMU01730

1. Trimmievä
2. Pultti
3. Tulppa

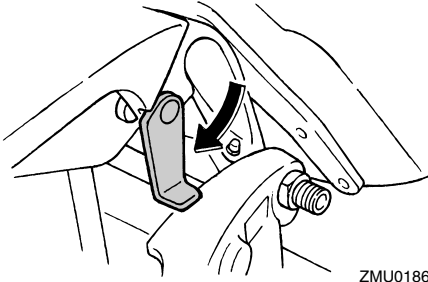


ZMU01863

LMU26340

Sähkötrimmi- ja kippimallin tai sähköhydraulisen kippimallin kippauksen kannatinvipu

Voit asettaa perämoottorin pysymään kipattuna ylös lukitsemalla kippauksen kannatinvivun kiinnityskorvakkeeseen.



ZMU01864

LMU26391

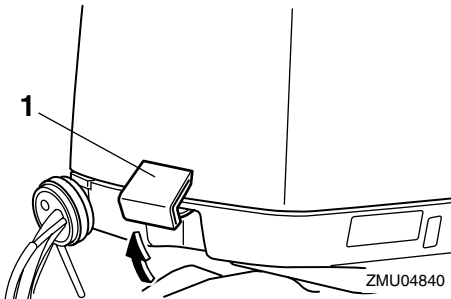
Yläkopan lukitus- ja vapautusvivut

Voit irrottaa perämootorin yläkopan vetämällä edessä ja takana olevat lukitus- ja vapautusvivut ylös. Nosta tämän jälkeen yläkoppa pois. Kun asetat moottorikopan takaisin paikalleen, tarkista, että se asettuu oikein paikalleen kumitiivisteeseen. Lukitse sitten yläkoppa paikalleen kääntämällä vivut alas.

LCM00550

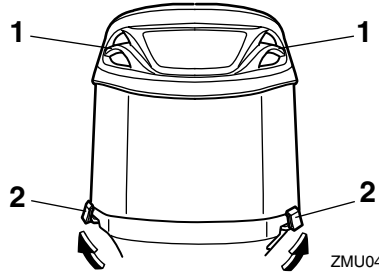
TÄRKEÄÄ:

Yläkopan ilmanottosäleikköä ei ole suunniteltu käytettäväksi kahvana. Säleikkö voi rikkoutua, jos sitä käytetään kahvana.



ZMU04840

1. Yläkopan lukitus- ja vapautusvivut



ZMU04841

1. Ilmanottosäleikk
2. Yläkopan lukitus- ja vapautusvivut

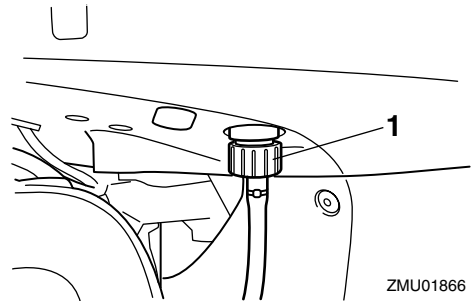
LMU26460

Huuhtelulaite

Tämän laitteen avulla perämootorin jäähdytysvesikanavat voidaan huuhdella käyttämällä puutarhaletkua ja vesijohtovettä.

HUOMAA:

Lisätietoja käytöstä on sivulla 46.



ZMU01866

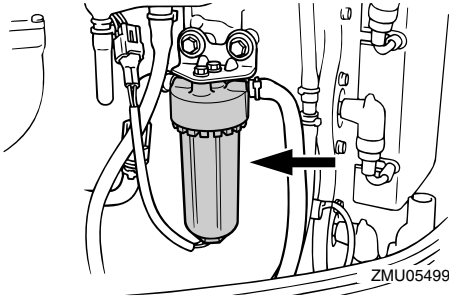
1. Huuhtelulaite

LMU31702

Veden erotin

Tässä moottorissa on yhdistetty polttoainesuodatin / veden erotin ja siihen liittyvä varoitusjärjestelmä. Jos polttoaineesta erottetun veden määrä on tiettyä tilavuutta suurempi, varoitusjärjestelmä aktivoituu.

Tärkeimmät osat



Varoittimen aktivoituminen

- Veden erottimen varoitusvalo vilkkuu.
- Summeri antaa katkonaisen äänimerkin vain, kun vaihdevipu on vapaa-asennossa.
- Jos varoitusjärjestelmä aktivoituu, pysäytä moottori ja ota heti yhteyttä Yamaha-liikkeeseen.

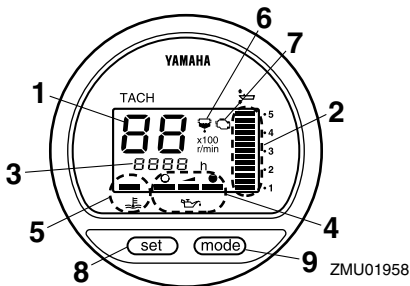
LMU26491

Digitaalinen käyntinopeusmittari

Käyntinopeusmittari ilmaisee moottorin käyntinopeuden, ja siinä on seuraavat toiminnot:

HUOMAA:

Näytön kaikki merkkivalot syttyvät hetkeksi, kun virta kytketään päälle pääkytkimestä, minkä jälkeen näyttö palaa normaaliksi.



1. Käyntinopeusmittari
2. Trimmimittari
3. Käyttötuntimittari

4. Öljymäärän merkkivalo
5. Ylikuumentumisen varoitusvalo
6. Vedenerottimen varoitusvalo
7. Moottorivian varoitusvalo
8. Set-painike
9. Mode-painike

HUOMAA:

Vedenerotin ja moottorivian varoitusvalot ovat toiminnassa vain siinä tapauksessa, että moottorissa on asianmukaiset toiminnot.

LMU26550

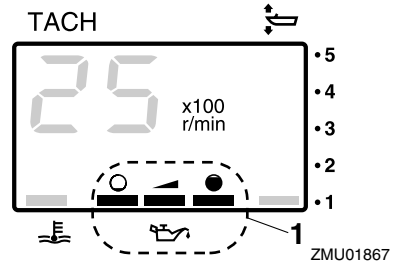
Öljymäärän merkkivalo (digitaalinen käyntinopeusmittari)

Tämä merkkivalo ilmaisee moottorin öljymäärän. Jos öljymäärä laskee alarajaa pienemmäksi, varoitusvalo alkaa vilkkuu. Lisätietoja on sivulla 24.

LCM00030

TÄRKEÄÄ:

Älä käytä moottoria ilman öljyä. Tämä voi aiheuttaa moottorin vaurioitumisen vakavasti.



1. Öljymäärän merkkivalo

LMU26581

Ylikuumentumisen varoitusvalo (digitaalinen)

Jos moottorin lämpötila nousee liian suureksi, varoitusvalo alkaa vilkkuu. Lisätietoja va-

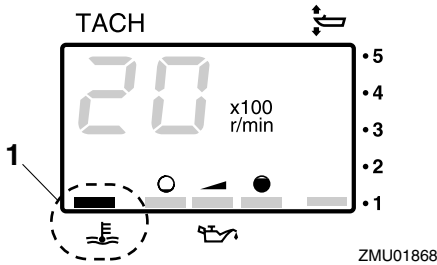
Tärkeimmät osat

roitusvalon tulkitsemisesta on sivulla 24.

LCM00050

TÄRKEÄÄ:

Älä jatka moottorin käyttämistä, jos yli-kuumenemisen varoitusvalo palaa. Tämä voi aiheuttaa moottorin vaurioitumisen vakavasti.

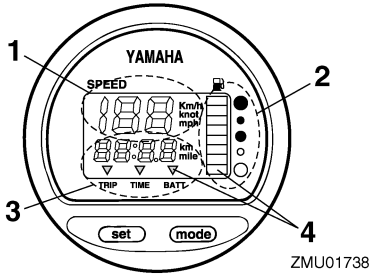


1. Ylikuumenemisen varoitusvalo

LMU26600

Nopeusmittari (digitaalinen)

Tämä mittari ilmaisee veneen nopeuden.



1. Nopeusmittari
2. Polttoainemittari
3. Trippimittari/kello/jännitemittari
4. Varoitusvalo(t)

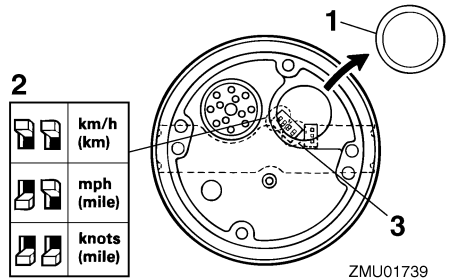
HUOMAA:

Kun virta kytketään päälle pääkytkimestä, näytön kaikki osat tulevat näkyviin. Muutama sekunnin kuluttua mittari siirtyy normaali-

liin toimintatilaansa. Varmista kytkiessäsi virran päälle pääkytkimestä, että näytön kaikki osat toimivat.

HUOMAA:

Nopeusmittarin yksiköksi voidaan valita km/h, mph tai solmu. Voit valita haluamasi yksikön mittarin takana olevalla kytkimellä. Katso kuvasta lisätietoja asetuksen määrittämisestä.



1. Tulppa
2. Valitsin (nopeusyksikkö)
3. Valitsin (polttoaineanturi)

LMU26620

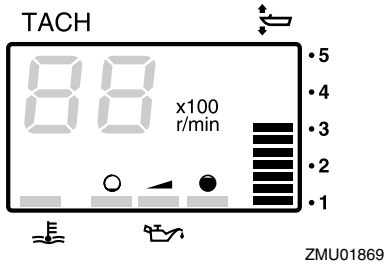
Trimmimittari (digitaalinen)

Tämä mittari ilmaisee perämoottorin trimmikulman.

HUOMAA:

- Merkitse muistiin trimmikulmat, jotka sopivat parhaiten veneellesi eri oloissa. Säädä haluamasi trimmikulma-asetus sähkötrimmi- ja kippikytkimellä.
- Jos moottorin trimmikulma ylittää trimmin toiminta-alueen, trimmimittarin yläsegmentti alkaa vilkkua.

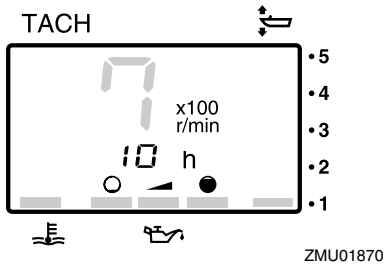
Tärkeimmät osat



LMU26650

Käyttötuntimittari (digitaalinen)

Tämä mittari ilmaisee moottorin käyttötuntien määrän. Se voidaan määrittää näyttämään käyttötuntien kokonaismäärää tai nykyisen matkan käyttötuntimäärää. Näyttö voidaan myös kytkeä päälle tai pois päältä.



- Näyttömuodon vaihtaminen
- Voit vaihtaa näyttömuotoa seuraavassa järjestyksessä painamalla "mode" (tila) -painiketta:
- Kokonaistunnit → Matkan tunnit → Näyttö pois päältä
- Matkan tuntien nollaaminen
- Pidä "set" (asetta)- ja "mode" (tila) -painikkeita painettuna yli sekunnin ajan, kunnes mittarin lukema nollautuu.

HUOMAA:

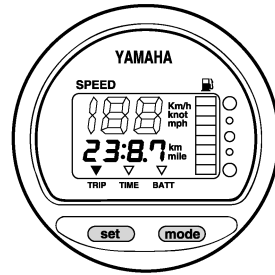
Moottorin käyttötuntien kokonaismäärää ei

voi nollata.

LMU26690

Trippimittari

Tämä mittari näyttää veneen kulkeman matkan mittarin edellisen nollauskerran jälkeen. Paina "mode" (tila) -painiketta useita kertoja, kunnes mittariin tulee "TRIP" (trippi) -merkki. Voit nollata trippimittarin painamalla samanaikaisesti "set" (asetus)- ja "mode" (tila) -painikkeita.



HUOMAA:

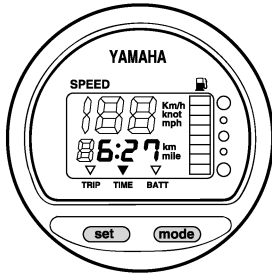
- Mitattavan matkan yksikkönä käytetään kilometrejä tai mailleja nopeusmittariin määritetyn mittayksikön mukaan.
- Trippimittarin lukema säilytetään muistissa akkuvirran avulla. Mittariin tallennetut tiedot katoavat, jos akku kytketään irti.

LMU26700

Kello

Paina "mode" (tila) -painiketta useita kertoja, kunnes mittariin tulee "TIME" (aika) -merkki. Voit asettaa kellonajan asettamalla mittarin ensin "TIME" (aika) -tilaan. Paina "set" (asetta) -painiketta ja tuntilukema alkaa vilkkua. Paina "mode" (tila) -painiketta, kunnes oikea tuntilukema on näytössä. Paina "set" (asetta) -painiketta uudelleen ja minuuttilukema alkaa vilkkua. Paina "mode" (tila) -painiketta, kunnes oikea minuuttilukema on näytössä. Käynnistä kello painamalla jälleen "set" (ase-

ta) -painiketta.



ZMU01744

HUOMAA:

Kello toimii akkuvirralla. Kello pysähtyy, jos akku kytketään irti. Aseta tässä tapauksessa kello oikeaan aikaan akun kytkemisen jälkeen.

LMU26710

Polttoainemittari

Polttoaineen määrä ilmaistaan kahdeksan segmentin avulla. Polttoainesäiliö on täynnä, kun kaikki segmentit ovat näkyvissä.

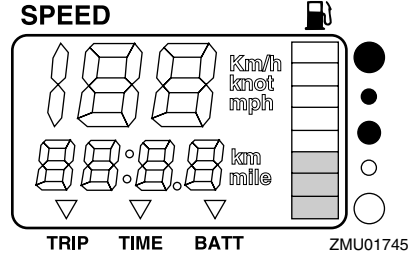
LCM00860

TÄRKEÄÄ:

Yamaha-polttoainesäiliön anturi on erilainen kuin perinteiset anturit. Jos mittarin valitsimen asetus on virheellinen, mittari näyttää väärin. Kysy Yamaha-jälleenmyyjältä lisätietoja valitsimen määrittämisestä oikein.

HUOMAA:

Anturin sijainti polttoainesäiliössä ja veneen asento vedessä voivat vaikuttaa polttoainemäärän lukemaan. Veneen ajaminen keula trimmattuna pystyy tai veneen kääntäminen jatkuvasti voivat aiheuttaa virhelukemia.



ZMU01745

LMU26720

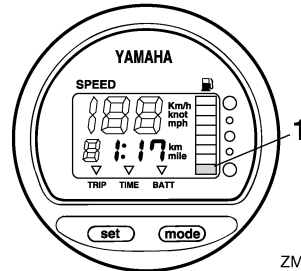
Polttoaineen varoitusvalo

Jos polttoainemittarin lukema laskee yhteen segmenttiin, polttoainemäärän varoitusvalo alkaa vilkkua.

LCM00880

TÄRKEÄÄ:

Älä jatka moottorin käyttämistä täydellä kaasulla, jos varoituslaite aktivoituu. Palaa satamaan uistelunopeudella.



ZMU01746

1. Polttoainemäärän varoitussegmentti

LMU26730

Alhaisen akkujännitteen varoitusvalo

Jos akkujännite laskee liian pieneksi, näyttö kytkeytyy automaattisesti päälle ja se alkaa vilkkua.

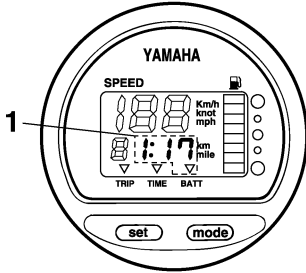
LCM00870

TÄRKEÄÄ:

Jos varoituslaite aktivoituu, palaa satamaan mahdollisimman pian. Lisätietoja

Tärkeimmät osat

akun lataamisesta saat Yamaha-jälleenmyyjältä.



ZMU01747

1. Alhaisen akkujännitteen varoitusvalo

LMU31651

6Y8 Monitoimimittarit

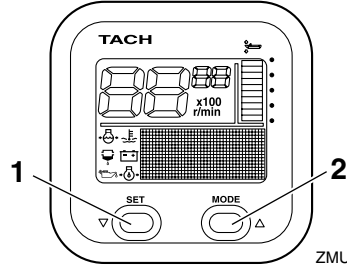
Monitoimimittareissa on 6 mittariyksikkötyyppiä: käyntinopeusmittariyksikkö (nelikulmainen tai pyöreä), nopeusmittariyksikkö (nelikulmainen), nopeus- ja polttoainemittariyksikkö (nelikulmainen tai pyöreä) ja polttoaineen hallintamittari (nelikulmainen). Merkkivalojärjestelmä on hieman erilainen nelikulmaisessa ja pyöreässä tyyppissä. Tarkista yksikön tyyppi huolellisesti. Tässä käyttöoppaassa kuvataan pääasiassa varoitusvalot. Lisätietoja mittarien asetusten määrittämisestä tai merkkivalojärjestelmien muuttamisesta on toimitukseen sisältyvässä käyttöoppaassa.

LMU31660

Käyntinopeusmittariyksikkö

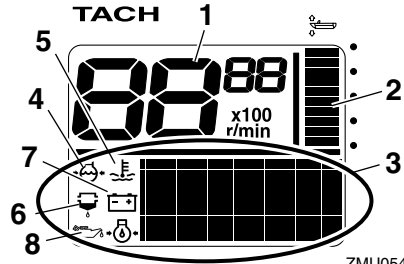
Käyntinopeusmittari ilmaisee moottorin kierosten määrän minuutissa. Siinä on seuraavat toiminnot: trimmimittari, uistelunopeuden säätäminen, jäähdytysveden/moottorin lämpötilan näyttö, akkujännitteen näyttö, kokonais-/trippituntien näyttö, öljytason näyttö, Vedentunnistuksen varoitus, moottorin vian varoitus ja määräaikaishuollon muistutus. Jos yksikköön on kytketty lisäantureita, käy-

tettävissä on jäähdytysveden paineen näyttö. Saat tietoja lisäantureista valtuutetuista Yamaha-liikkeistä. Käyntinopeusmittariyksiköstä on saatavana pyöreä ja nelikulmainen malli. Tarkista käyntinopeusmittariyksikön tyyppi.



ZMU05415

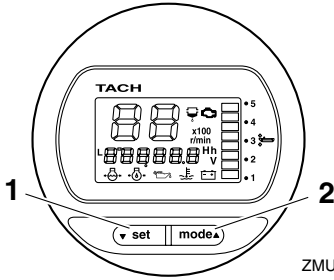
1. Set-painike
2. Mode-painike



ZMU05452

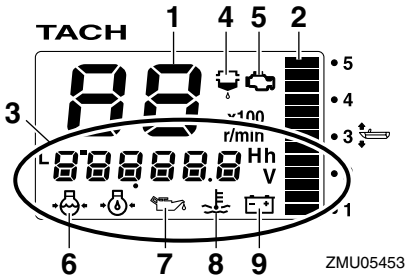
1. Käyntinopeusmittari
2. Trimmimittari
3. Monitoiminäyttö
4. Jäähdytysveden paine
5. Jäähdytysveden/moottorin lämpötila
6. Vedentunnistuksen varoitusvalo
7. Akkujännite
8. öljytaso (2-tahtimallit)

Tärkeimmät osat



ZMU05417

1. Set-painike
2. Mode-painike



ZMU05453

1. Käyntinopeusmittari
2. Trimmimittari
3. Monitoiminäyttö
4. Vedentunnistuksen varoitusvalo
5. Moottorivian varoitusvalo / huoltomerkkivalo
6. Jäähdytysveden paine
7. öljytaso (2-tahtimallit)
8. Jäähdytysveden/moottorin lämpötila
9. Akkujännite

HUOMAA:

Käyntinopeusmittariyksikkö näyttää erilaisia tietoja "set" (asetta)- ja "mode" (tila) -painikkeilla tehdyn asetuksen mukaisesti. Lisätietoja on toimitukseen sisältyvässä käyttöoppaassa.

Ennen käyttöä tehtävät tarkistukset

Siirrä vaihevipu vapaa-asentoon ja kierrä

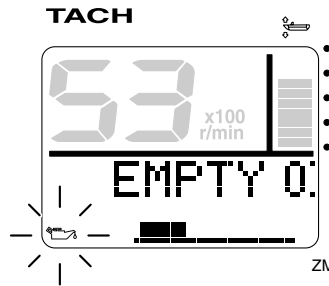
virtalukko asentoon "ON" (päällä). Kun kaikki näytöt ovat tulleet näkyviin ja kokonaistuntimäärä on tullut näyttöön, mittari siirtyy normaaliin toimintatilaan. Jos summeri antaa äänimerkin ja veden erottimen varoitusvalo vilkkuu, ota välittömästi yhteyttä Yamaha-liikkeeseen.

HUOMAA:

Voit hiljentää summerin painamalla "set" (asetta)- tai "mode" (tila) -painiketta.

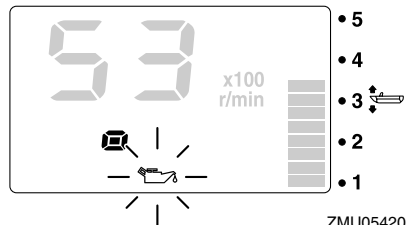
öljytason varoitus

Kun öljytaso on alhainen ajon aikana, öljytason varoitusvalo alkaa vilkkuu. Moottorin käyntinopeus pienennetään automaattisesti noin arvoon 2000 r/min.



ZMU05419

TACH



ZMU05420

Kun summeri antaa äänimerkin ja öljytason varoitusvalo vilkkuu, tarkista öljytaso ja lisää öljyä tarvittaessa. Jos varoituslaite aktivoituu, vaikka moottorin öljytaso on asianmu-

Tärkeimmät osat

kainen, ota yhteyttä Yamaha-liikkeeseen.

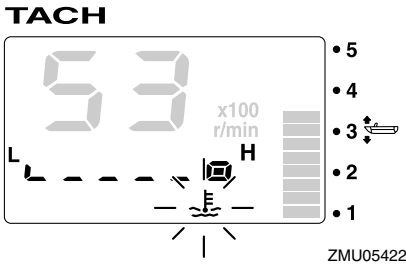
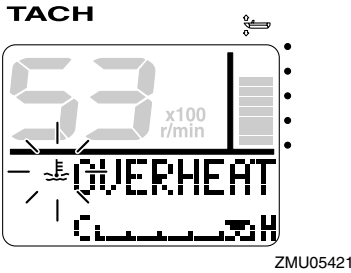
LCM01580

TÄRKEÄÄ: _____

Älä jatka moottorin käyttämistä, jos öljytason varoituslaite aktivoituu. Tämä voi aiheuttaa moottorin vaurioitumisen vakavasti.

Ylikuumenemisvaroitus

Jos moottorin lämpötila nousee liian suureksi ajon aikana, ylikuumenemisen varoitusvalo alkaa vilkkua. Moottorin käyntinopeus pienennetään automaattisesti noin arvoon 2000 r/min.



Pysäytä moottori välittömästi, jos sumneri antaa äänimerkin ja ylikuumenemisen varoituslaite aktivoituu. Tarkista, ettei jäähdytysveden ottoaukko ole tulossa.

LCM01590

TÄRKEÄÄ: _____

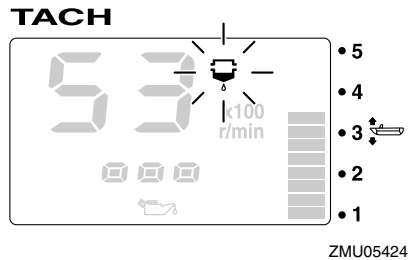
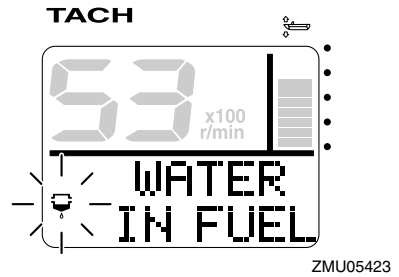
• Älä jatka moottorin käyttämistä, jos ylikuumenemisen varoitusvalo vilkkuu.

Tämä voi aiheuttaa moottorin vaurioitumisen vakavasti.

• Älä jatka moottorin käyttämistä, jos varoituslaite aktivoituu. Jos vian paikantaminen ja korjaaminen ei onnistu, ota yhteyttä valtuutettuun Yamaha-liikkeeseen.

Vedenerottimen varoitus

Tämä varoitusvalo vilkkuu, kun vedenerottimeen (polttoainesuodattimeen) on kertynyt vettä ajon aikana. Pysäytä tässä tapauksessa moottori välittömästi ja tyhjennä vesi polttoainesuodattimesta noudattamalla tämän oppaan sivulla 66 olevia ohjeita. Palaa pian satamaan ja ota heti yhteyttä Yamaha-liikkeeseen.



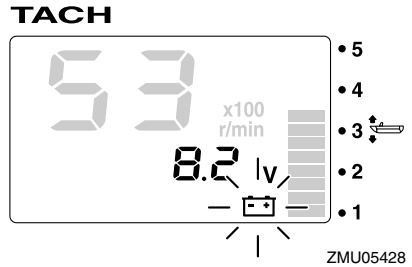
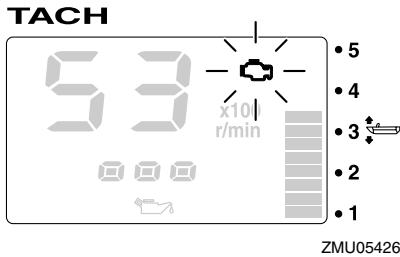
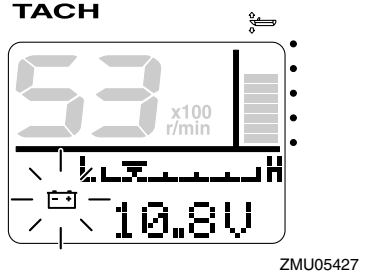
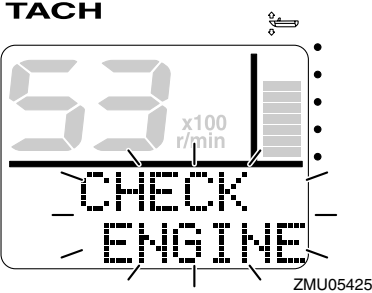
LCM00910

TÄRKEÄÄ: _____

Polttoaineeseen sekoittunut vesi voi vaurioittaa moottoria.

Moottorivian varoitus

Tämä merkkivalo vilkkuu, kun moottorissa havaitaan toimintahäiriötä ajon aikana. Pääle pian satamaan ja ota heti yhteyttä Yamaha-liikkeeseen.



LCM00920

TÄRKEÄÄ:

Tässä tapauksessa moottori ei toimi oikein. Ota välittömästi yhteyttä Yamaha-liikkeeseen.

Alhaisen akkujännitteen varoitus

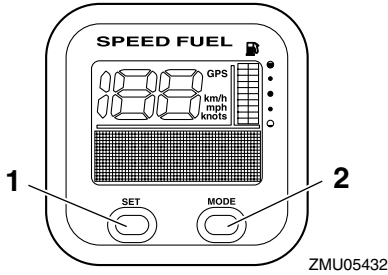
Kun akkujännite laskee, alhaisen akkujännitteen varoitusvalo ja akkujännitelukema alkavat vilkkua. Jos alhaisen akkujännitteen varoituslaite aktivoituu, palaa pian satamaan. Lisätietoja akun lataamisesta saat valtuutetuista Yamaha-liikkeistä.

LMU31610

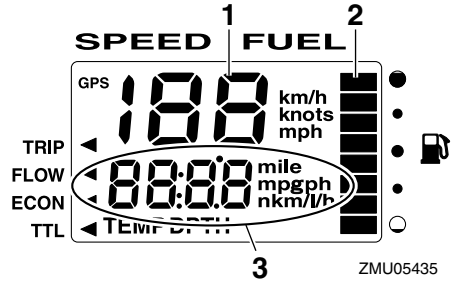
Nopeus- ja polttoainemittariyksikkö

Tämä yksikkö ilmaisee veneen nopeuden, ja lisäksi siinä on polttoainemittari, polttoaineen kokonaiskulutuksen näyttö, polttoainetaloudellisuuden näyttö, polttoainevirtauksen näyttö ja järjestelmäjännitteen näyttö. Jos yksikköön on kytketty lisäantureita, käytettävissä on trippimittarinäyttö, veden pintalämpötilan näyttö, syvyysnäyttö ja kello. Saat tietoja lisäantureista valtuutetuista Yamaha-liikkeistä. Nopeus- ja polttoainemittariyksiköstä on saatavana pyöreä ja nelikulmainen tyyppi. Tarkista oman nopeus- ja polttoainemittariyksikkösi tyyppi.

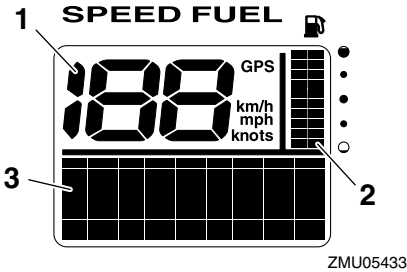
Tärkeimmät osat



1. Set-painike
2. Mode-painike



1. Nopeusmittari
2. Polttoainemittari
3. Monitoiminäyttö



1. Nopeusmittari
2. Polttoainemittari
3. Monitoiminäyttö

HUOMAA:

Kun virta kytketään päälle virtalukosta, kaikki näytöt tulevat näkyviin. Muutaman sekunnin kuluttua mittari siirtyy normaaliin toimintalaansa.

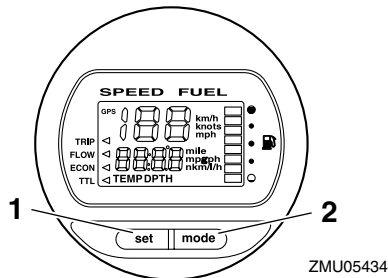
HUOMAA:

Nopeus- ja polttoainemittariyksikkö näyttää erilaisia tietoja "set" (asetu)- ja "mode" (tila) -painikkeilla tehdyn asetuksen mukaisesti. Lisätietoja on toimitukseen sisältyvässä käyttöoppaassa.

LMU31620

Nopeusmittariyksikkö

Tämä yksikkö ilmaisee veneen nopeuden, ja lisäksi siinä on polttoainemittari ja järjestelmäjännitteen näyttö. Jos yksikköön on kytketty lisäantureita, käytettävissä on trippimittarinäyttö, veden pintalämpötilan näyttö, syvyyssnäyttö ja kello. Saat tietoja lisäantureista valtuutetuista Yamaha-liikkeistä.

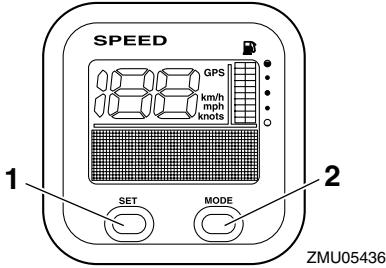


1. Set-painike
2. Mode-painike

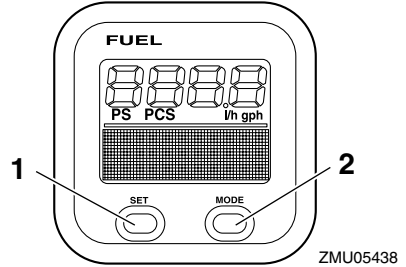
LMU31630

Polttoaineen hallintamittari

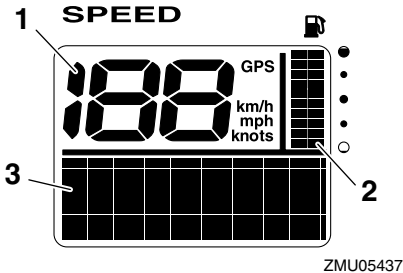
Tässä yksikössä on polttoainevirtauksen näyttö, kokonaiskulutuksen näyttö, polttoainetaloudellisuuden näyttö ja jäljellä olevan polttoaineen näyttö.



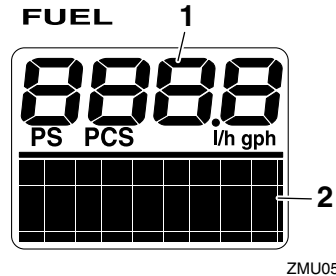
1. Set-painike
2. Mode-painike



1. Set-painike
2. Mode-painike



1. Nopeusmittari
2. Polttoainemittari
3. Monitoiminäyttö



1. Polttoainevirtausmittari
2. Monitoiminäyttö

HUOMAA:

Kun virta kytketään päälle virtalukosta, kaikki näytöt tulevat näkyviin. Muutaman sekunnin kuluttua mittari siirtyy normaaliin toimintatilaansa.

HUOMAA:

Nopeusmittariyksikkö näyttää erilaisia tietoja "set" (asetta)- ja "mode" (tila) -painikkeilla tehdyn asetuksen mukaisesti. Lisäksi nopeusmittarin mittayksiköksi voidaan valita km/h, mph tai solmut. Lisätietoja on toimitukseen sisältyvässä käyttöoppaassa.

HUOMAA:

Kun virta kytketään päälle virtalukosta, kaikki näytöt tulevat näkyviin. Muutaman sekunnin kuluttua mittari siirtyy normaaliin toimintatilaansa.

HUOMAA:

Polttoaineen hallintamittari näyttää erilaisia tietoja, kun käyttäjä käyttää "set" (asetta)- ja "mode" (tila) -painikkeita. Lisätietoja on toimi-

Tärkeimmät osat

tukseen sisältyvässä käyttöoppaassa.

LMU26801

Varoitusjärjestelmä

LCM00090

TÄRKEÄÄ:

Älä jatka moottorin käyttämistä, jos varoituslaite aktivoituu. Jos vian paikantaminen ja korjaaminen ei onnistu, ota yhteyttä Yamaha-jälleenmyyjään.

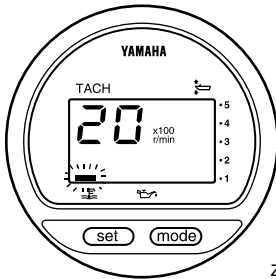
LMU26816

Ylikuumentumisvaroitus

Tässä moottorissa on ylikuumentumisvaroitin. Jos moottorin lämpötila nousee liian suureksi, varoitin aktivoituu.

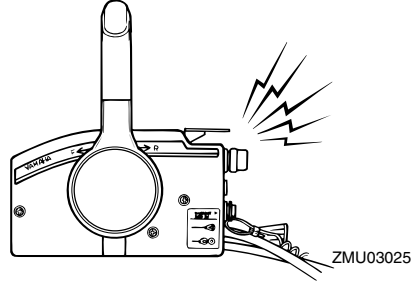
Varoittimen aktivoituminen

- Moottorin käyntinopeus pienennetään automaattisesti noin 2000 kierrokseen minuutissa.
- Jos perämoottorissa on ylikuumentumisen varoitusvalo, se syttyy tai vilkkuu.



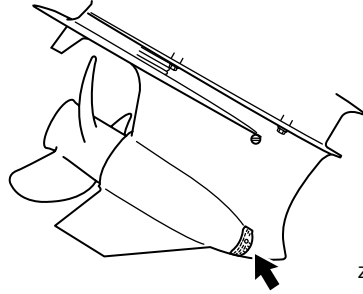
ZMU01757

- Summeri (jos on ohjauskahvassa, kauko-ohjauslaitteessa tai virtalukkopaneelissa) antaa merkkiäänensä.



ZMU03025

Jos varoitusjärjestelmä aktivoituu, pysäytä moottori ja tarkista, onko jäähdytysveden ottoaukko tukossa.



ZMU02373

LMU26846

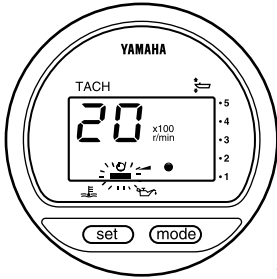
Öljymäärän varoitus ja öljysuodattimen tukkeutumisen varoitus

Tuoreöljyvoitelumallit

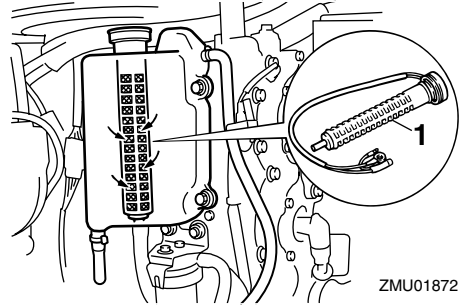
Tässä moottorissa on öljytason varoitusjärjestelmä. Jos öljytaso laskee alarajaa pienemmäksi, varoitusjärjestelmä aktivoituu.

Varoittimen aktivoituminen

- Moottorin käyntinopeus pienennetään automaattisesti noin 2000 kierrokseen minuutissa.
- Öljymäärän varoitusvalo syttyy tai vilkkuu.



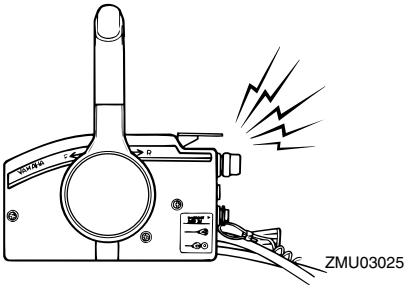
ZMU03942



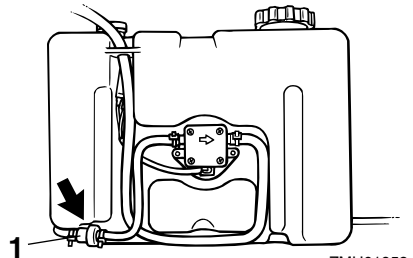
ZMU01872

- Summeri (jos on ohjauskahvassa, kauko-ohjauslaitteessa tai virtalukkopaneelissa) antaa merkkiäänen.

1. Öljynsuodatin



ZMU03025



ZMU01952

Jos varoitusjärjestelmä aktivoituu, pysäytä moottori ja selvitä varoituksen syy.

1. Öljynsuodatin

HUOMAA:

Öljynsuodattimen tukkeutumisen varoitus on samanlainen kuin alhaisen öljymäärän ja ylikuumentumisen varoitukset. Voit helpottaa vianetsintää tarkistamalla ensin, onko moottori ylikuumentunut, tarkistamalla tämän jälkeen öljymäärän ja tarkistamalla lopuksi öljynsuodattimen.

LMU26901

Asennus

LCM00110

TÄRKEÄÄ:

Jos moottorin korkeus on väärä tai jos läsnä on veden vapaata kulkua rajoittavia esteitä (kuten veneen rungon ulkonemia, perälaudan tikkaita tai kaikuluotaimen antureita), ajamisen aikana voi esiintyä ilmakuplien aiheuttamaa kavitointia. Jos ilmakuplien aiheuttama kavitointi on jatkuvaa, moottori voi vaurioitua.

HUOMAA:

Tarkista veneen kelluvuus lepotilassa enimmäiskuormitettuna. Tarkista, että pysyvä vedenpinta on pakokotelossa riittävän alhaalla, jotta vettä ei pääse moottoriosaan silloin, kun aallot keinuttavat venettä sen ollessa paikallaan.

LMU26910

Perämootorin asentaminen

LWM00820

VAROITUS

- Liian tehokkaan moottorin käyttäminen voi tehdä veneestä erittäin epävakaa. Älä asenna veneeseen sen CE-kilven enimmäistehomerkintää tehokkaampaa perämootoria. Jos veneessä ei ole CE-kilpeä, kysy lisätietoja veneen valmistajalta.
- Tämän kohdan tiedot on tarkoitettu ainoastaan viitetiedoiksi. Jokaiselle veneen ja perämootorinyhdistelmälle on mahdotonta antaa täydellisiä ohjeita. Oikea asennus riippuu osittain asentajan ammattitaidosta ja tietyistä veneen ja perämootorin yhdistelmästä.

LWM00830

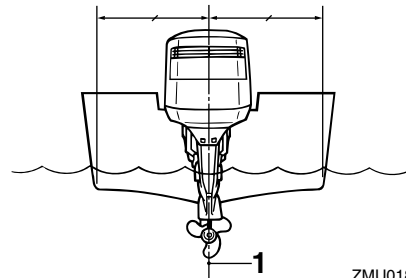
VAROITUS

Perämootorin virheellinen asennus voi

aiheuttaa vaaratilanteita, kuten huonon käsittelävyyden, hallinnan menettämisen tai tulipalovaaran. Ota huomioon seuraavat seikat:

- Jos perämoottori asennetaan pysyvästi veneeseen, moottorin kiinnittäminen on annettava myyjän tai muun kokeneen ammattilaisen tehtäväksi. Jos asennat moottorin itse, sinulla on oltava kokeneen asentajan antama koulutus.
- Jos kyseessä on kannettava malli, perämootorin myyjän tai muun asiantuntijan on annettava ohjeet sen asentamisesta.

Kiinnitä perämoottori veneen keskiviivan (kölilinjan) kohtaan ja varmista, että vene on hyvin tasapainossa. Muussa tapauksessa venettä on hankala ohjata. Jos veneessä ei ole köliä tai vene on epäsymmetrinen, kysy lisätietoja perämootorin myyjältä.



ZMU01873

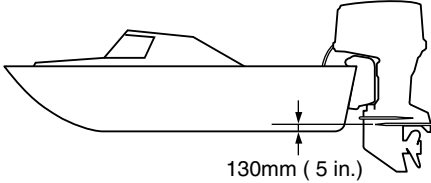
1. Keskiviiva (kölilinja)

LMU26950

Asennuskorkeus

Jotta veneen suorituskyky olisi ihanteellinen, veneen ja perämootorin aiheuttaman veden vastuksen on oltava mahdollisimman pieni. Perämootorin asennuskorkeus vaikuttaa huomattavasti veden vastukseen. Jos perämoottori asennetaan liian korkealle, esiintyy

työntövoimaa heikentävää ja moottorin yli-kuumenemista aiheuttavaa kavitoitinta. Jos perämoottori asennetaan liian alas, veden vastus suurenee ja moottorin suorituskyky huononee. Asenna perämoottori niin, että antikavitaatiolevy on noin 130 mm (5 in.) veden pohjan alapuolella.



ZMU02098

HUOMAA:

- Veneen ja moottorin yhdistelmä sekä käyttötarkoitus vaikuttavat perämoottorin ihanteelliseen asennuskorkeuteen. Eri asennuskorkeuksien kokeileminen voi auttaa löytämään ihanteellisen asennuskorkeuden. Lisätietoja oikeasta asennuskorkeudesta saat Yamaha-liikkeestä tai veneen valmistajalta.
- Katso tietoja perämoottorin trimmikulman asettamisesta sivulta 36.

LMU27041

Moottorin sisäänajo

Uusi moottori tarvitsee sisäänajoa, jotta liikkuvien osien toisiaan vasten olevat pinnat kuluisivat tasaisesti. Oikein suoritettu sisäänajo varmistaa moottorin hyvän suorituskyvyn ja pitkän käyttöiän.

LCM00750

TÄRKEÄÄ:

- Jos sisäänajo-ohjeita ei noudateta, moottorin käyttöikä voi lyhentyä tai

moottoriin voi tulla vakavia vaurioita.

- Älä käytä tässä moottorissa polttoainetta, johon on lisätty öljyä, koska se voi aiheuttaa hiilikarstan muodostumista ruiskutus-suuttimeen ja johtaa ongelmiin moottorin toiminnassa.
- Noudata huolellisesti sisäänajo-ohjeita.

HUOMAA:

Anna alla olevassa kuvassa esitetyn tarran olla kiinni yläkopassa, kunnes sisäänajo on suoritettu. Voit poistaa tarran sisäänajojakson jälkeen.



Valmista bensiini-öljyseosta ei saa käyttää, ei edes totutusajossa.

ZMU01969

LMU27091

HPDI-mallien toimintaohje

Käytä moottoria kuormitettuna (vaihte päällä ja potkuri asennettuna) 10 tunnin ajan alla olevia ohjeita noudattaen.

1. Ensimmäinen 10 minuutin jakso: Käytä moottoria mahdollisimman pienellä käyntinopeudella. Joutokäynti vaihte

Käyttö

vapaalla on paras tapa.

- Seuraava 50 minuutin jakso:
Käytä enintään puolta kaasua (noin 3000 kierrosta minuutissa). Vaihtelee ajoittain moottorin käyntinopeutta. Jos käytössä on vene, joka nousee helposti liukuun, nosta se liukuun käyttämällä täyttä kaasua ja vähennä sitten heti kaasua niin, että moottorin käyntinopeus on enintään 3000 kierrosta minuutissa.
- Seuraava kahden tunnin jakso:
Nousta vene liukuun käyttämällä moottoria täydellä kaasulla ja vähennä sitten kaasua neljännekselle (moottorin käyntinopeus on noin 4000 kierrosta minuutissa). Vaihtelee ajoittain moottorin käyntinopeutta. Käytä moottoria täydellä kaasulla yhden minuutin ajan ja anna sitten moottorin jäähtyä käyttämällä sitä noin 10 minuutin ajan enintään kolmella neljännesosalla täydestä kaasusta.
- Jäljellä oleva seitsemän tunnin jakso:
Käytä moottori millä tahansa käyntinopeudella. Älä kuitenkaan käytä moottoria täydellä kaasulla kauemmin kuin 5 minuuttia kerrallaan.
- Ensimmäisen 10 tunnin jakson jälkeen:
Käytä moottoria normaalisti.

LMU27103

Ennen käyttöä tehtävät tarkistukset

LWM00080



VAROITUS

Jos havaitset käyttöä edeltävässä tarkastuksessa osia, jotka eivät toimi kunnolla, huolehdi niiden tarkistamisesta ja korjauksesta ennen perämoottorin käyttöä. Muussa tapauksessa voi tapahtua onnet-

tomuus.

LCM00120

TÄRKEÄÄ:

Älä käynnistä moottoria, jos se ei ole vedessä. Tämä voi aiheuttaa ylikuumentumisen ja moottorin vakavan vaurioitumisen.

LMU31550

Polttoaine

- Tarkista, että mukanasi on riittävästi polttoainetta suunnittelemaasi matkaa varten.
- Varmista, että moottorissa ei ole polttoainevuotoja tai polttoainehöyryjä.
- Tarkista, että polttoaineletkun liitokset ovat tiukkoja (jos käytössä on Yamaha-polttoainesäiliö tai veneen kiinteä polttoainesäiliö).
- Varmista, että polttoainesäiliö on sijoitettu tukevalle ja tasaiselle alustalle. Tarkista lisäksi, että polttoaineletku ei ole kiertynyt tai litistynyt ja että se ei kosketa teräviä esineitä (jos käytössä on Yamaha-polttoainesäiliö tai veneen kiinteä polttoainesäiliö).
- Tarkista, onko veden erottimen varoituslaitteella varustetussa polttoainesuodattimessa vettä. Siirrä vaihdevipu vapaa-asentoon ja kierrä virtalukko asentoon "ON"(päällä). Jos summeri antaa äänimerkin ja veden erottimen varoitusvalo vilkkuu, ota välittömästi yhteyttä Yamahaliikkeeseen.

LMU27120

Öljy

- Tarkista, että mukanasi on riittävästi öljyä suunnittelemaasi matkaa varten.

LMU27130

Hallintalaitteet

- Tarkista ennen moottorin käynnistämistä, että kaasu, vaihteet ja ohjaus toimivat normaalisti.
- Hallintalaitteiden tulee toimia sulavasti, il-

man takeltelua ja ilman epätavallisen suurta välystä.

- Tarkista, että kaikki liitokset ovat tiukkoja ja ehjiä.
- Tarkista käynnistys- ja pysäytyskytkinten toiminta perämootorin ollessa vedessä.

LMU27150

Moottori

- Tarkista moottori ja moottorin kiinnitys.
- Tarkista, että kaikki kiinnikkeet ovat tiukkoja ja ehjiä.
- Tarkista, että potkuri on ehjä.
- Tarkista, että akku on hyvässä kunnossa ja että akun kytkennät ovat tiukkoja.

LMU27221

Käyttö pitkän säilytysajan jälkeen

Toimi seuraavasti, kun otat moottorin käyttöön pitkän säilytysjakson (12 kuukautta tai enemmän) jälkeen:

1. Käynnistä moottori. Anna sen käydä joutokäynnillä.

LWM00090

VAROITUS

- Älä koske sähköosiin tai irrota niitä käynnistyksen tai käytön aikana.
- Pidä kädet, hiukset ja vaatteet kaukana vauhtipyörästä ja muista liikkuvista osista moottorin ollessa käynnissä.

2. Tarkista, että öljynsyöttöputkista tulee öljyä. Jos kaikki ilma on poistunut öljyputkista, öljynruiskutusjärjestelmän pitäisi syöttää öljyä normaalisti. Jos öljy ei ala virrata 10 minuutin joutokäynnin kuluessa, ota yhteyttä Yamaha-jälleenmyyjään.

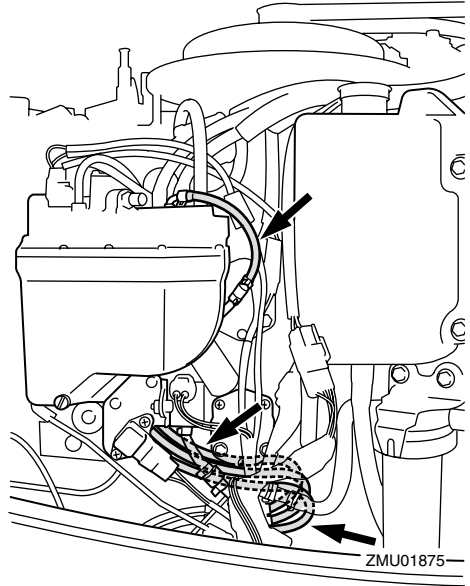
LCM00560

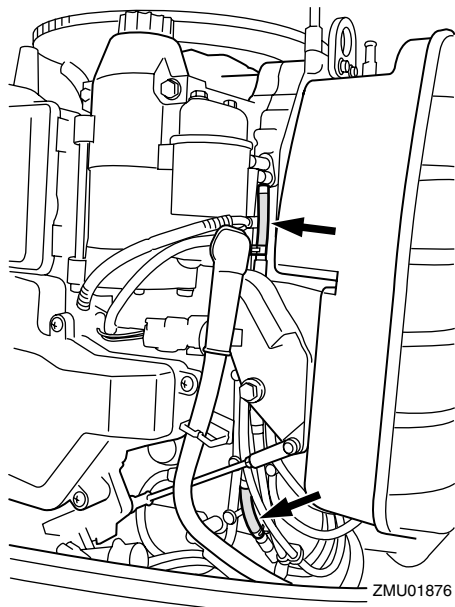
TÄRKEÄÄ:

- Varmista, että suoritat yllä olevat vaiheet käyttäessäsi moottoria pitkän säilytysjakson jälkeen. Muussa tapauk-

ssa moottori voi leikata kiinni.

- Käytä pelkkää puhdasta bensiiniä. Seospolttoaineen käyttäminen voi johtaa ruiskutuslaitteen vahingoittumiseen.





LMU27233

Polttoaineen ja moottoriöljyn lisääminen

LMU30320

Polttoaineen lisääminen perämoottoriin, jossa ei ole polttoaineletkun liitosta

LWM00060

VAROITUS

Bensiini ja bensiinihöyryt ovat erittäin syttyviä ja räjähtäviä. Huolehdi siitä, että lähistöllä ei ole kipinöitä, palavia savukkeita, avotulta tai muita syttymislähteitä.

1. Irrota polttoainesäiliön tulppa.
2. Täytä polttoainesäiliö varovasti.
3. Sulje tulppa huolellisesti polttoainesäiliön täyttämisen jälkeen. Pyyhi kaikki roiskunut polttoaine.

LMU27292

Öljyn lisääminen tuoreöljyvoitelumalleissa

LWM00530

VAROITUS

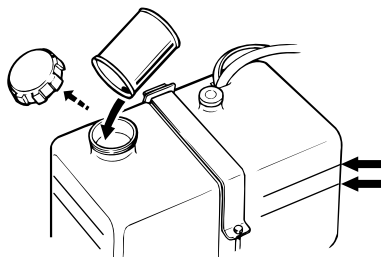
Älä lisää polttoainetta öljysäiliöön. Tämä voi aiheuttaa tulipalon tai räjähdyksen.

Tässä moottorissa on Yamaha-öljynruiskutusjärjestelmä, joka takaa ihanteellisen voitelun varmistamalla oikean voitelusuhteen kaikissa käyttöoloissa. NPolttoaineeseen ei tarvitse esisekoittaa öljyä. Lisää polttoaine polttoainesäiliöön ja öljy öljysäiliöön. Kätevät merkkivalot ilmaisevat öljymäärän. Lisätietoja merkkivalojen lukemisesta on sivulla 32.

Moottorin öljysäiliön täyttäminen:

1. Lisää öljyä erilliseen öljysäiliöön.

Erillisen öljysäiliön tilavuus:
10.5 L (11.10 US qt) (9.24 Imp.qt)



ZMU01877

HUOMAA:

Erillisen öljysäiliön öljymäärän viivat ilmaisevat öljymäärän, joka voidaan lisätä säiliöön. Ylin öljymäärän viiva ilmaisee, että säiliöön voidaan lisätä noin 1.9 L (0.5 US gal, 0.4 Imp gal) öljyä, ja alin öljymäärän viiva ilmaisee, että säiliöön voidaan lisätä noin 3.8 L (1 US gal, 0.8 Imp gal) öljyä.

2. Kytke virta päälle pääkytkimestä. Yamaha-öljynruiskutusjärjestelmä syöt-

tää automaattisesti öljyä erillisestä öljysäiliöstä moottorin öljysäiliöön.

3. Käytä moottoria normaalisti.

LCM00570

TÄRKEÄÄ:

Kun moottoria käytetään ensimmäisen kerran tai pitkän säilytysjakson jälkeen, erillisessä öljysäiliössä on oltava vähintään 5 litraa (5.3 US qt, 4.4 Imp qt) öljyä. Muussa tapauksessa öljynsyöttöpumpun kammio ei täyty öljyllä eikä öljyä syötetä moottoriin.

Käyttö

LMU27321












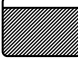
Öljymäärän merkkivalon toiminta




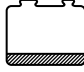
Öljymäärän valvontajärjestelmässä on seuraavat toiminnot:

LMU27381

Öljymäärän merkkivalo

Sähkökäynnistyksellä varustetut mallit

Öljymäärän varoitusvalo (digitaalinen käyntinopeusmittari)	Öljymäärän varoitusvalo (analoginen käyntinopeusmittari)	Moottorin öljysäiliö	Erillinen öljysäiliö	Huomautuksia
	Vihreä 	enemmän kuin 300 cm ³ (0.32 US qt, 0.26 Imp qt) 	enemmän kuin 1500 cm ³ (1.6 US qt, 1.31 Imp qt) 	<ul style="list-style-type: none">Ei täyttötarvetta.
	Keltainen 	enemmän kuin 300 cm ³ (0.32 US qt, 0.26 Imp qt) 	1500 cm ³ (1.6 US qt, 1.31 Imp qt) tai vähemmän 	<ul style="list-style-type: none">Lisää öljyä. Katso sivu 30.
	Punainen–Keltainen–Vihreä 	300 cm ³ (0.32 US qt, 0.26 Imp qt) tai vähemmän 	enemmän kuin 1500 cm ³ (1.6 US qt, 1.31 Imp qt) 	<ul style="list-style-type: none">Tarkista, onko öljynsuodatin tukossa.Tarkista akkukaapelin kytkennät. Summeri antaa äänimerkin.Moottorin käyntinopeus pienennetään automaattisesti noin 2000 kierrokseen minuutissa.

Öljymäärän varoitusvalo (digitaalinen käyntinopeusmittari)	Öljymäärän varoitusvalo (analoginen käyntinopeusmittari)	Moottorin öljysäiliö	Erillinen öljysäiliö	Huomautuksia
	Punainen 	300 cm ³ (0.32 US qt, 0.26 Imp qt) tai vähemmän 	1500 cm ³ (1.6 US qt, 1.31 Imp qt) tai vähemmän 	<ul style="list-style-type: none"> ● Öljyä ei ole lisätty. ● Summeri antaa äänimerkin. ● Moottorin käyntinopeus pienennetään auto-maattisesti noin 2000 kierrokseen minuutissa. ● Kauko-ohjauslaitteen summeri antaa äänimerkin ja moottorin käyntinopeus pienennetään noin 2000 kierrokseen minuutissa öljyn säästämiseksi.

LMU27450

Perämoottorin käyttäminen

LMU27482

Polttoaineen syöttäminen

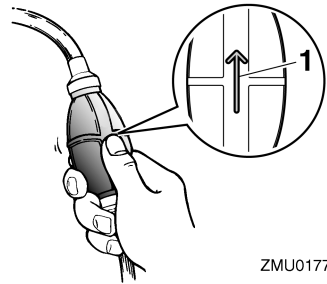
LWM00420

VAROITUS

- Varmista ennen moottorin käynnistämistä, että vene on kiinnitetty kunnolla ja että ohjaus toimii esteettä. Varmista, että vedessä veneen lähellä ei ole uimareita.
- Kun korvausilmaruuvi avataan, polttoainesäiliöstä vapautuu bensiinihöyryjä. Bensiini on erittäin syttyvää ja bensiinihöyryt ovat syttyviä ja räjähtäviä. Älä tupakoi avatessasi korvausilmaruuvia ja huolehdi siitä, että läheisyydessä ei ole avotulta tai kipinöitä.
- Tämä tuote muodostaa pakokaasuja, jotka sisältävät hiilimonoksidia eli häkää. Hiilimonoksidi on väritön ja hajuton kaasu, jonka hengittäminen voi aiheuttaa aivovaurion tai kuoleman. Hiilimonoksidimyrkytyksen oireita ovat pahoinvointi, huimaus ja unisuus. Huo-

lehti riittävästä ilmanvaihdesta ohjauksessa ja kajuutassa. Älä tuki pakokaasuaukkoja.

1. Jos polttoainesäiliön tulpassa on korvausilmaruuvi, avaa sitä 2 - 3 kierrosta.
2. Jos veneessä on polttoaineliitin tai polttoainehana, kytke polttoaineletku liittimeen tai avaa polttoainehana.
3. Purista praimeripumppua niin, että sen nuolimerkki osoittaa ylöspäin, kunnes tunnet praimeripumpun jäykistyvän.



ZMU01770

1. Nuoli

Käyttö

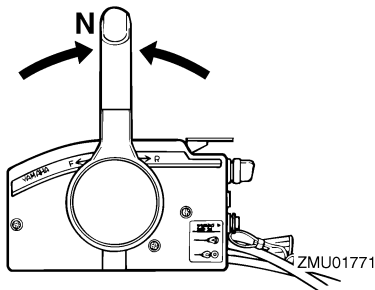
LMU27490

Moottorin käynnistäminen

LMU27662

Sähkökäynnistyksellä ja kauko-ohjauslaitteistolla varustetut mallit

1. Aseta kauko-ohjausvipu vapaa-asentoon.



HUOMAA:

Vaihte päällä käynnistyksen estolaite estää moottorin käynnistämisen, jos vaihte ei ole vapaalla.

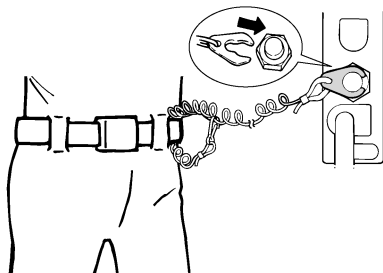
2. Kiinnitä moottorin pysäytyskytkimen naru huolellisesti vaatteisiisi, käteesi tai jalkaasi. Kiinnitä sitten narun toisessa päässä oleva lukkolevy moottorin pysäytyskytkimeen.

LWM00120

VAROITUS

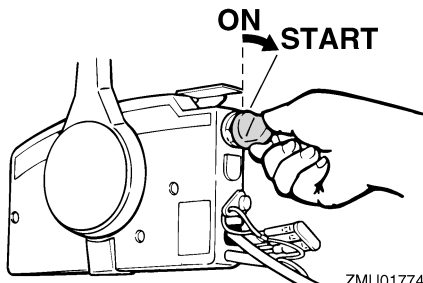
- Pidä käytön aikana moottorin turvakyt- kimen naru huolellisesti kiinnitettynä vaatteisiisi, käteesi tai jalkaasi.
- Älä kiinnitä turvakyt- kimen narua vaat- teisiin, jotka voivat repeytyä. Älä pujota turvakyt- kimen narua paikkoihin, joissa se voi juuttua kiinni ja estää turvakyt- kimen toiminnan.
- Ole varovainen, ettet vedä turvakyt- kimen narusta normaalin käytön aikana. Moottorin sammuminen heikentää huomattavasti veneen ohjattavuutta. Lisäk- si moottorin sammussa veneen

nopeus voi hidastua äkillisesti. Tässä tapauksessa veneessä olevat matkus- tajat ja esineet voivat jatkaa matkaansa eteenpäin.



ZMU01772

3. Käännä pääkytkin "ON" (päällä) -asen- toon.
4. Kierrä pääkytkin "START" (käynnistys) - asentoon ja pidä se tässä asennossa enintään 5 sekunnin ajan.



ZMU01774

5. Vapauta pääkytkin ja anna sen palautua "ON" (päällä) -asentoon välittömästi moottorin käynnistyttyä.

LCM00191

TÄRKEÄÄ:

- Älä koskaan kierrä pääkytkintä "START" (käynnistys) -asentoon moottorin olles- sa käynnissä.
- Älä käytä käynnistysmoottoria kauem- min kuin 5 sekuntia kerrallaan. Jos käynnistysmoottoria käytetään jatku-

vasti yli 5 sekunnin ajan, akun varaus purkautuu nopeasti, minkä jälkeen moottorin käynnistäminen ei onnistu. Käynnistysmoottori voi myös vahingoittua, jos sitä käytetään kerrallaan liian kauan. Jos moottori ei käynnisty 5 sekunnin kuluessa, palauta pääkytkin "ON" (päällä) -asentoon, odota 10 sekuntia ja yritä uudestaan.

HUOMAA:

- Kun moottori on kylmä, se pitää lämmittää. Lisätietoja on sivulla 35.
- Jos moottori on lämmin eikä se käynnisty, avaa hieman kaasua ja yritä uudelleen käynnistää moottori. Jos moottori ei vielä käynnisty, katso sivu 62.

LMU27670

Moottorin lämmittäminen

LMU27702

Sähkökäynnistyksellä varustetut mallit ja Prime Start -mallit

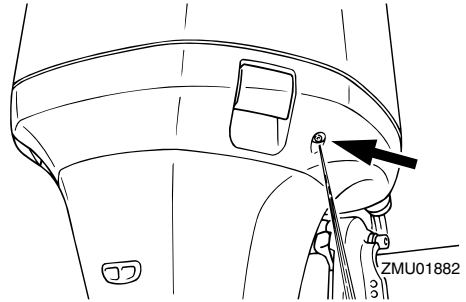
1. Anna moottorin lämmetä 3 minuutin ajan käynnistämisen jälkeen. Jos lämmitys laiminlyödään, moottorin käyttöikä lyhenee.
2. Tarkista, että jäähdytysveden tarkistusreiästä tulee tasainen virtaus vettä.

LCM00511

TÄRKEÄÄ:

Veden jatkuva virtaus jäähdytysveden tarkistusreiästä ilmaisee, että vesipumppu pumppaa vettä jäähdytyskanaviin. Jos reiästä ei virtaa vettä koko ajan moottorin ollessa käynnissä, moottori voi ylikuumentua ja vahingoittua. Pysäytä tässä tapauksessa moottori ja tarkista, onko vaihteistokotelossa oleva jäähdytysveden ottoaukko tai jäähdytysveden tarkistusreiäkä tukossa. Jos vian paikantaminen ja korjaaminen ei onnistu, ota yhteyttä

Yamaha-jälleenmyyjään.



LMU27740

Vaihteen kytkeminen

LWM00180

VAROITUS

Varmista ennen vaihteen kytkemistä, että vedessä veneen lähellä ei ole uimareita tai esteitä.

LCM00220

TÄRKEÄÄ:

Ennen kuin vaihdat vaihdetta eteenajoasennosta peruutusasentoon tai päin vastoin, pienennä ensin kaasua niin, että moottorin käyntinopeus pienenee joutokäynniksi (tai lähelle tätä).

LMU27764

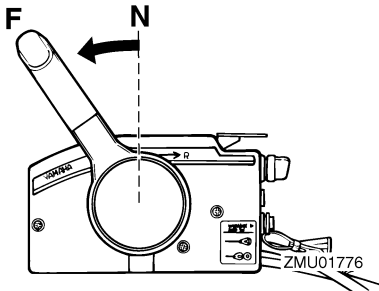
Eteenajo (ohjaukahvalla ja kauko-ohjauksella varustetut mallit)

Ohjaukahvalla varustetut mallit

1. Siirrä kaasukahva kokonaan kiinniasentoon.
2. Siirrä vaihdevipu nopeasti ja selkeästi vapaa-asennosta eteenajoasentoon.

Kauko-ohjauksella varustetut mallit

1. Vedä ylös vapaa-asennon lukitsin (ei kaikissa malleissa) ja siirrä kauko-ohjauvipu nopeasti ja selkeästi vapaa-asennosta eteenajoasentoon.



LMU27785

Peruutus (automaattisella peruutuslukolla ja sähkötrimmillä ja -kipillä varustetut mallit)

LWMO0190

VAROITUS

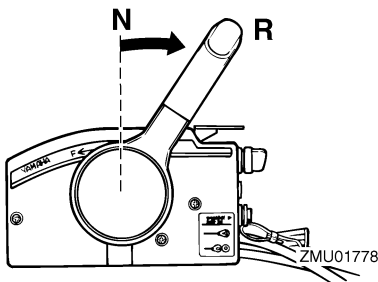
Peruuta venettä hitaasti. Käytä enintään puolta kaasua. Muussa tapauksessa veneen vakaus voi huonontua, mikä voi johtaa hallinnan menettämiseen ja onnettomuuteen.

Ohjaukahvalla varustetut mallit

1. Siirrä kaasukahva kokonaan kiinni-asentoon.
2. Siirrä vaihdevipu nopeasti ja selkeästi vapaa-asennosta peruutusasentoon.

Kauko-ohjauksella varustetut mallit

1. Vedä vapaa-asennon lukitsin (ei kaikissa malleissa) ylös ja siirrä kauko-ohjauvipu nopeasti ja selkeästi vapaa-asennosta peruutusasentoon.



LMU27820

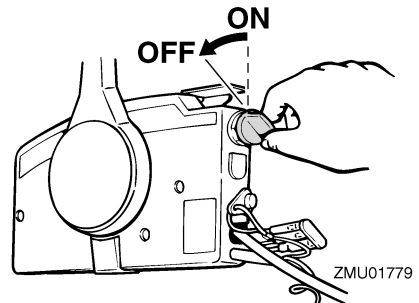
Moottorin pysäyttäminen

Anna moottorin jäähtyä muutaman minuutin ajan joutokäynnillä tai pienellä käyntinopeudella ennen sen pysäyttämistä. Moottorin pysäyttäminen heti suurella käyntinopeudella käyttämisen jälkeen ei ole suositeltavaa.

LMU27852

Toimintaohje

1. Käännä pääkytkin "OFF" (pois päältä) -asentoon.



2. Kun moottori on pysäytetty, irrota polttoaineletku tai sulje polttoainehana, jos veneessä on polttoaineletkun liitos tai polttoainehana.
3. Tiukkaa polttoainesäiliön tulpassa oleva korvausilmaruuvi (ei kaikissa malleissa).
4. Irrota avain, jos vene jätetään yksin.

HUOMAA:

Moottorin voi pysäyttää myös vetämällä turvakytkimen narusta ja irrottamalla lukkolevyn moottorin pysäytyskytkimestä ja kääntämällä tämän jälkeen pääkytkimen "OFF" (pois päältä) -asentoon.

LMU27861

Perämoottorin trimmaaminen

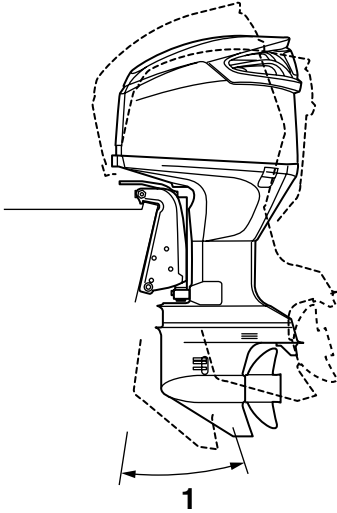
Perämoottorin trimmikulmaa säätämällä voidaan muuttaa veneen keulan asentoa ajon aikana. Oikean trimmikulman käyttäminen parantaa suorituskykyä ja polttoainetaloudellisuutta sekä vähentää moottoriin kohdis-

tuvaa rasitusta. Oikea trimmikulma-asetus vaihtelee käytettävän veneen, moottorin ja potkurin mukaan. Oikeaan trimmiasetukseen vaikuttavat myös veneen kuorma, merenkäynti ja moottorin käyntinopeus.

LWM00740

VAROITUS

Jos trimmikulma on liian suuri tai pieni käyttöoloihin nähden, vene voi muuttua epävakaaksi ja sitä voi olla hankala ohjata. Tämä vähentää onnettomuuden mahdollisuutta. Jos vene alkaa tuntua epävakaalta tai sen ohjaaminen on hankalaa, pienennä nopeutta ja/tai säädä trimmikulmaa.



ZMU01983

1. Trimmin käyttökulma

LMU27882

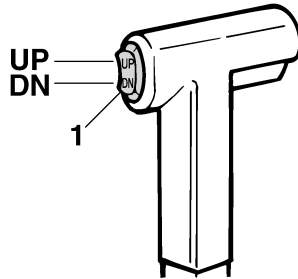
Trimmikulman säätäminen Sähkötrimmi- ja kippimallit

LWM00751

VAROITUS

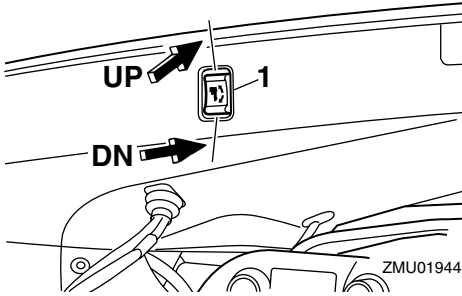
- Varmista kippauskulmaa säätäessäsi, että perämoottorin lähellä ei ole muita ihmisiä. Varo myös jättämästä ruumiinosia vetoyksikön ja kiinnityskorvakkeen väliin.
- Ole varovainen kokeillessasi trimmi-asetusta ensimmäistä kertaa. Lisää nopeutta vähitellen ja tarkkaile, esiintyykö veneessä merkkejä epävakaudesta tai ohjausongelmista. Virheellinen trimmikulma voi aiheuttaa veneen hallinnan menettämisen.
- Käytä alakopassa olevaa sähkötrimmi- ja kippikytkintä (ei kaikissa malleissa) vain silloin, kun vene ei liiku ja moottori ei ole käynnissä. Älä säädä trimmikulmaa tällä kytkimellä veneen liikkuessa.

Säädä perämoottorin trimmikulmaa sähkötrimmi- ja kippikytkimen avulla.



ZMU01781

1. Sähkötrimmi- ja kippikytkin



1. Sähkötrimmi- ja kippikytkin

Voit nostaa veneen keulaa painamalla kytkintä "UP" (ylös) -asentoon.

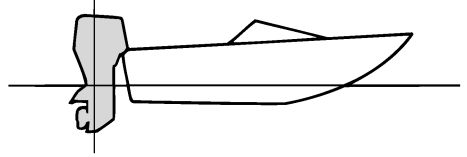
Voit laskea veneen keulaa painamalla kytkintä "DN" (alas) -asentoon.

Etsi eri trimmikulmia kokeilemalla asetus, joka sopii parhaiten veneelle ja vastaa parhaiten käyttöoloja.

LMUJ27911

Veneen trimmikulman säätäminen

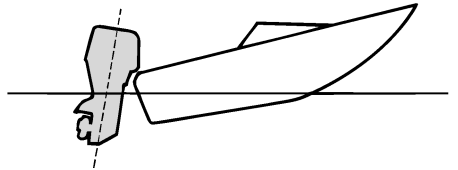
Kun vene on liu'ussa, keula ylhäällä -asento pienentää vastusta sekä lisää vakautta ja tehokkuutta. Veneen asento on tämä silloin, kun kölilinja on 3 - 5 asteen kulmassa vaakatasoon nähden. Kun keulaa nostetaan ylöspäin, veneellä voi olla taipumusta ohjautua enemmän jompaankumpaan suuntaan. Korjaa puoltaminen ohjauksella. Puoltamista voidaan vähentää myös trimmievää säätämällä. Kun keula on alhaalla, paikallaan seisova vene on helpompi kiihdyttää liukuun.



ZMU01784

Keula ylhäällä

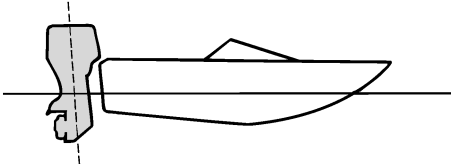
Jos moottori on trimmattu liian ylös, veneen keula nousee liian korkealle. Suorituskyky ja taloudellisuus ovat huonoja, koska veneen runko puskee vettä ja ilmanvastus on normaalia suurempi. Jos moottori trimmataan aivan liian ylös, potkuriin pääsee ilmaa. Tämä heikentää suorituskykyä entisestään ja veneen kulku on "loikkivaa". Tämä voi johtaa kuljettajan tai matkustajien putoamiseen veteen.



ZMU01785

Keula alhaalla

Jos moottori on trimmattu liian alas keula "kyntää" vedessä. Tämä heikentää polttoainetaloudellisuutta ja vaikeuttaa nopeuden lisäämistä. Jos moottori on trimmattu erittäin alas, vene lisäksi muuttuu epävakaaaksi suurella nopeudella ajettaessa. Tällöin keulan aiheuttama vastus on erittäin suuri, mikä lisää "keulaohjautumisen" vaaraa ja vaikeuttaa veneen hallitsemista.



ZMU01786

HUOMAA:

Veneen tyypin mukaan perämootorin trimmikulmalla voi olla vain vähän vaikutusta veneen asentoon sen ollessa liikkeessä.

LWMJ27933

Kippaaminen ylös ja alas

Jos moottoria ei aiota käyttää aivan heti tai jos vene kiinnitetään matalaan veteen, perämoottori on kipattava yläasentoon, jotta potkuri ja vaihteistokotelo eivät pääsisi osumaan esteisiin ja vahingoittumaan. Lisäksi kippaaminen ylös suojaa moottoria suolaveden aiheuttamalta korroosiolta.

LWM00220

VAROITUS

Varmista kipatessasi perämoottoria ylös ja alas, että perämootorin lähellä ei ole muita ihmisiä. Varo myös jättämästä ruumiinosia vetoyksikön ja kiinnittimen väliin.

LWM00250

VAROITUS

Vuotava polttoaine aiheuttaa tulipalon vaaran. Jos perämoottorissa on polttoaineletkun liitos, irrota polttoaineletku tai sulje polttoainehana silloin, kun moottoria on tarkoitus pitää kipattuna kauemmin kuin muutaman minuutin ajan. Muussa tapauksessa moottorista voi vuotaa polt-

toainetta.

LCM00241

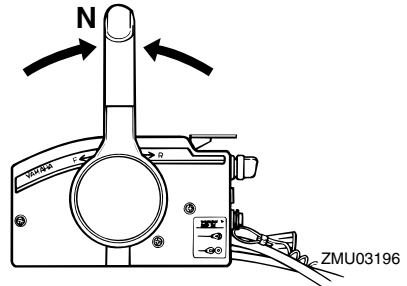
TÄRKEÄÄ:

- Ennen kuin kippaat perämootorin, py-säytä moottori noudattamalla sivulla 36 annettuja ohjeita. Älä koskaan kippaa perämoottoria moottorin ollessa käynnissä. Tämä voi aiheuttaa ylikuumenemisen ja vakavia vaurioita.
- Älä kippaa moottoria työntämällä ohjauskahvasta (jos on), koska ohjauskahva voi rikkoutua.

LMU28007

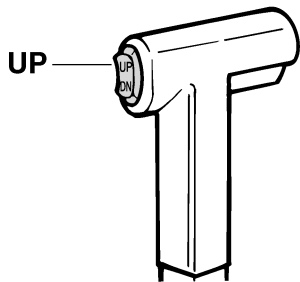
Moottorin kippaaminen ylös (Sähkötrimmi- ja kippimallit / Sähkökippimallit)

1. Aseta kauko-ohjausvipu tai vaihdevipu vapaa-asentoon.

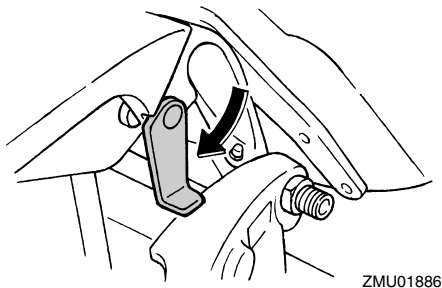


ZMU03196

2. Irrota polttoaineletku perämoottorista tai sulje polttoainehana.
3. Paina sähkötrimmi- ja kippikytkintä tai sähkökippikytkintä "UP" (ylös) -asentoon, kunnes perämoottori on kippautunut kokonaan ylös.



4. Paina kippauksen kannatinnuppi sisään kiinnityskorvaan tai vedä kippauksen kannatintankoa itseäsi kohti niin, että se kannattelee perämootoria.



LWM00260

VAROITUS

Varmista moottorin kippaamisen jälkeen, että olet tukenut sen kippauksen kannatinnupin tai kannatinvivun avulla. Muussa tapauksessa perämoottori voi pudota yhtäkkiä alas, jos sähkötrimmi- ja kippi-

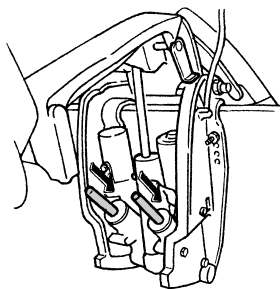
järjestelmän paine katoaa.

5. Trimmitangoilla varustetut mallit: Kun perämoottori on kippauksen kannatinvivun varassa, vedä trimmitangot sisään painamalla sähkötrimmi- ja kippikytkintä tai sähkökippikytkintä "DN" (alas) -asentoon.

LCM00250

TÄRKEÄÄ:

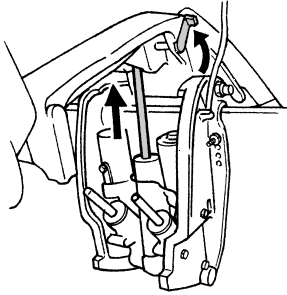
Muista vetää trimmitangot kokonaan sisään kiinnittäessäsi veneen laituriiin. Tämä suojaa tankoja pintoihin kiinnityviltä eliöiltä ja syöpymiseltä, jotka voivat vaurioittaa sähkötrimmi- ja kippimekanismeja.



LMU28055

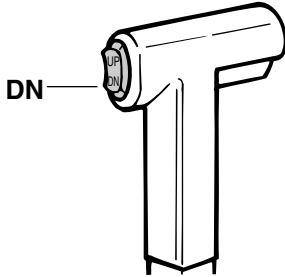
Moottorin kippaaminen alas (Sähkötrimmi- ja kippimallit / Sähkökippimallit)

1. Paina sähkötrimmi- ja kippikytkintä tai sähkökippikytkintä "UP" (ylös) -suuntaan, kunnes perämoottori on kippitangon varassa ja kippauksen kannatinvipu vapautuu.
2. Vapauta kippauksen kannatinvipu tai vedä kippauksen kannatinnuppi ulos.

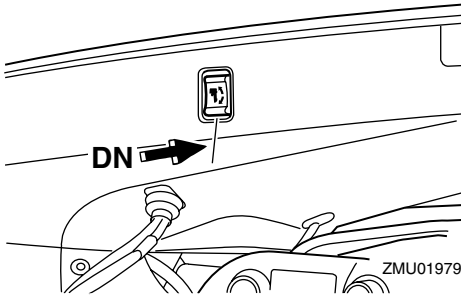


ZMU01885

3. Paina sähkötrimmi- ja kippikytkintä tai sähkökippinkyntä "DN" (alas) -suuntaan, kunnes perämoottori on laskeutunut haluamaasi asentoon.



ZMU01936



ZMU01979

LMU28060

Ajaminen matalassa vedessä

Perämoottorin voi kippata osittain ylös ajattaessa matalassa vedessä.

LMU28090

Sähkötrimmi- ja kippimallit /

Sähkökipinkausella varustetut mallit

Perämoottorin voi kippata osittain ylös ajattaessa matalassa vedessä.

LWM00660

VAROITUS

- Siirrä vaihdevipu vapaa-asentoon, ennen kuin säädät moottoria matalan veden ajoa varten.
- Palauta perämoottori normaaliin asentonsa heti, kun vene on jälleen syvemässä vedessä.

LCM00260

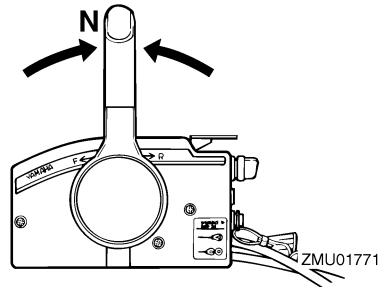
TÄRKEÄÄ:

Älä kippaa perämoottoria niin ylös, että vaihteistoyksikössä oleva jäähdytysveden ottoaukko on vedenpinnan yläpuolella ajattaessa matalassa vedessä. Muussa tapauksessa moottori voi ylikuumentua ja vaurioitua vakavasti.

LMU28185

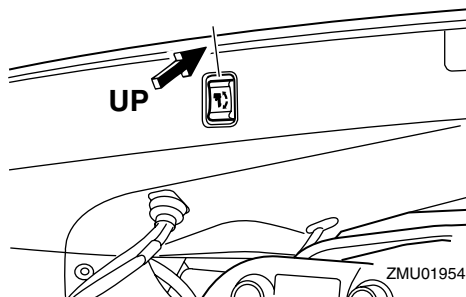
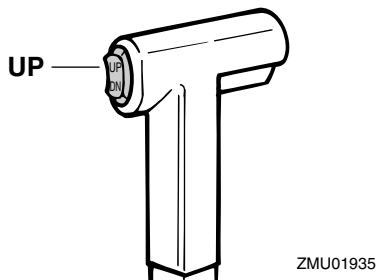
Toimintaohje sähkötrimmi- ja kippimalleissa tai sähkökipinkausella varustetuissa malleissa

1. Aseta kauko-ohjausvipu tai vaihdevipu vapaa-asentoon.



ZMU01771

2. Kippaa perämoottoria hieman ylös haluamaasi asentoon käyttämällä sähkötrimmi- ja kippikytkintä tai sähkökipinkyntä.



3. Voit palauttaa perämootorin normaaliin käyttöasentoon painamalla sähkötrimmi- ja kippikytkintä tai sähkökippsytkintä ja kippaamalla perämootorin hitaasti alas.

LMU28192

Ajaminen muissa oloissa

Ajaminen suolavedessä

Kun perämootoria on käytetty suolavedessä, huuhtele jäähdytyskanavat makealla vedellä, jotta suolasaostumat eivät tukkisi niitä.

HUOMAA:

Lisätietoja jäähdytysjärjestelmän huuhtelemisesta on sivulla 44.

Ajaminen sameassa vedessä

Yamaha suosittelee lisävarusteena saatavan kromatun vesipumppusarjan käyttämistä (ei saatavana kaikkiin malleihin), jos perämootoria käytetään erittäin sameassa tai mutaisessa vedessä.

LMU31480

Tekniset tiedot

HUOMAA:

“(AL)”-merkintä alla olevissa teknisissä tiedoissa edustaa numeroarvoa, kun asennettuna on alumiinipotkuri.

Vastaavasti “(SUS)”-merkintä edustaa arvoa, kun asennettuna on teräspotkuri, ja “(PL)”-merkintä edustaa arvoa, kun asennettuna on muovipotkuri.

LMU28218

Mitat:

Kokonaispituus:

906 mm (35.7 in)

Kokonaisleveys:

568 mm (22.4 in)

Kokonaiskorkeus L:

1714 mm (67.5 in)

Perälaudan korkeus L:

493 mm (19.4 in)

Paino (SUS) L:

250.0 kg (551 lb)

Suorituskyky:

Suurimman kaasun käyntinopeusalue:

5000–6000 r/min

Enimmäisteho:

183.9 kW / 5500 r/min (250 hv / 5500 r/min)

Joutokäyntinopeus (vaihte vapaalla):

700 ±30 r/min

Moottori:

Tyyppi:

2-tahtinen V

Sylinteritilavuus:

3342.0 cm³ (203.93 cu.in)

Halkaisija × isku:

93.0 × 82.0 mm (3.66 × 3.23 in)

Sytytysjärjestelmä:

TCI

Sytytystulppa (NGK):

BKR6EKU

Sytytystulpan kärkiväli:

1.5–1.6 mm (0.059–0.063 in)

Hallintajärjestelmä:

Kaukohallinta

Käynnistysjärjestelmä:

Sähkökäyttöinen

Käynnistysjärjestelmän kaasutusjärjestelmä:

Elektroninen polttonesteensuihkutus

Pienin kylmäkäynnistysvirta (CCA/EN):

711.0 A

Vähimmäisnimelliskapasiteetti

(20HR/IEC):

100.0 Ah

Akun varausvirta DC:

50.0 A

Vetoyksikkö:

Vaihdekehvan asennot:

Ajo-vapaa-peruutus

Välityssuhde:

1.75 (28/16)

Trimmi- ja kippijärjestelmä:

Sähkökäyttöinen trimmaus ja kippaus

Potkurimerkki:

T

Polttoaine ja öljy:

Suosittelut polttoaine:

Lyijytön normaali bensiini

Pienin oktaaniluku (RON):

90

Suosittelut moottoriöljy:

YAMALUBE-2-tahtiperämoottoriöljyä

Voitelu:

Öljynruiskutus

Moottorin öljysäiliön tilavuus:

1.2 L (1.27 US qt) (1.06 Imp.qt)

Erillinen öljysäiliön tilavuus:

10.5 L (11.10 US qt) (9.24 Imp.qt)

Suosittelut vaihteistoöljy:

Hypoidivaihteistoöljy SAE#90

Vaihteistoöljyn määrä:

Kunnossapito

1050.0 cm³ (35.50 US oz) (37.03 Imp.oz)

Tiukkausmomentti:

Sytytystulppa:

25.0 Nm (18.4 ft-lb) (2.55 kgf-m)

Potkurimutteri:

55.0 Nm (40.6 ft-lb) (5.61 kgf-m)

LWM28222

Perämoottorin kuljettaminen ja varastoiminen

LWM00690

VAROITUS

- Vuotava polttoaine aiheuttaa tulipalon vaaran. Ehkäise polttoaineen vuotamisen perämoottorin kuljettamisen ja säilyttämisen aikana sulkemalla korvausilmaruuvi ja polttoainehana.
- OLE HUOLELLINEN kuljettaessasi polttoainesäiliötä veneessä tai autossa.
- ÄLÄ täytä polttoainestasia aivan täyteen. Bensiini laajenee huomattavasti lämmitessään, mikä voi aiheuttaa painetta polttoainestiaan. Tämä voi johtaa polttoaineen vuotamiseen ja aiheuttaa tulipalovaaran.

LWM00700

VAROITUS

Älä koskaan liiku vaihteistoyksikön alla moottorin ollessa kipattuna ylös, vaikka moottori olisikin tuettu tukitangolla. Jos perämoottori putoaa vahingossa, seurauksena voi olla vakavia vammoja.

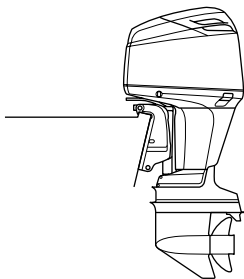
LCM00660

TÄRKEÄÄ:

Älä käytä kippauksen kannatinvipua tai nuppia veneen trailerikuljetuksen aikana. Tärinä voi irrottaa kippauksen kannattimen ja perämoottori voi pudota ala-asentoon. Jos moottoria ei voi pitää trailerikuljetuksen aikana normaalissa

käyttöasennossa, tue se yläasentoon tarkoitukseen soveltuvalla lisätuella.

Perämoottorin on oltava normaalissa käyttöasennossa trailerikuljetuksen ja säilyttämisen aikana. Jos tämä ei ole mahdollista trailerin pienen maavaran takia, tue perämoottori riittävällä tukilaitteella ja kippaa se kuljetuksen ajaksi ylös. Lisätietoja saat Yamaha-jälleenmyyjältä.



ZMU04720

LWM28270

Perämoottorin varastoiminen

Jos Yamaha-perämoottoria säilytetään käyttämättömänä pitkiä aikoja (2 kuukautta tai kauemmin), on tärkeää suorittaa joitakin toimenpiteitä ennen säilytystä. Muussa tapauksessa perämoottori voi vahingoittua. Tämä on erityisen tärkeää öljynruiskutuksella varustetuissa perämoottoreissa, koska kauden lopuksi moottoria käytetään joutokäynnillä laihalla öljyseoksella. Perämoottori on suositeltavaa viedä huollettavaksi valtuutettuun Yamaha-liikkeeseen ennen sen siirtämistä säilytykseen. Käyttäjä voi kuitenkin ilman erikoistyökaluja itse tehdä alla mainitut toimenpiteet.

LCM01100

TÄRKEÄÄ:

- Älä käytä mitään kemikaaleja, jotka sisältävät piitä, fosforia tai lyijyä. Kysy Yamaha-liikkeestä lisätietoja varastoinnin yhteydessä käytettävistä lisäaineis-

ta.

- Tyhjä hörynerottimeen jäänyt polttoaine. Jos hörynerottimeen jää bensiiniä pitkäksi ajaksi, se pilkkoutuu ja voi vahingoittaa polttoaineputkistoa.

LMU28303

Toimintaohje

LMU31900

Moottorin ruostesuojaus

LCM01530

TÄRKEÄÄ:

Älä suorita tätä toimenpidettä moottorin ollessa käynnissä. Vesipumppu voi olla vahingoittunut ja ylikuumentuminen voi aiheuttaa vakavia vaurioita.

HUOMAA:

Tämä toimenpide suoritetaan yläkoppa irrotettuna.

1. Irrota sytytystulpat.
2. Kaada kuhunkin sylinteriin teelusikallinen puhdasta moottoriöljyä.
3. Pyöritä moottoria käsin.
4. Asenna sytytystulpat paikoilleen.

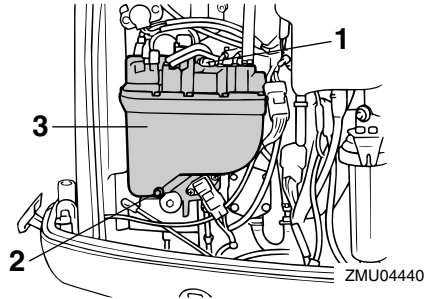
LMU31380

Hörynerottimeen jääneen polttoaineen tyhjentäminen

HUOMAA:

Tämä toimenpide suoritetaan yläkoppa irrotettuna.

1. Valuta hörynerottimeen jäänyt polttoaine astiaan. Löysää tyhjennustulppaa ja irrota sitten tulppa. Paina ilmaventtiili sisään ruuvitaltalla, jotta kohokammioon pääsee ilmaa ja bensiini pääsee virtaamaan hyvin pois. Tiukkaa sitten tyhjennustulppa.



1. Rikastimen yhdytstanko
2. Tyhjennustulppa
3. Hörynerotin

LMU31390

Perämoottorin peseminen

HUOMAA:

Tämä toimenpide suoritetaan yläkoppa paikallaan.

1. Pese perämoottorin runko makealla vedellä.
2. Tyhjä kaikki jäähdytysvesi moottorista. Puhdista runko huolellisesti.

LMU28410

Voitelu (tuoreöljyvoitelumallit)

1. Voitele sytytystulppien kierteet rasvalla ja kiinnitä sytytystulpat. Tiukkaa sytytystulpat oikeaan momenttiin. Lisätietoja sytytystulpan asentamisesta on sivulla 51.
2. Täytä öljysäiliöt. Tämä estää veden tiivistymisen säiliöihin. Erillisellä öljysäiliöllä varustetuissa malleissa voi olla tarpeen manuaalisesti ohittaa ohjausyksikkö, jotta moottorin öljysäiliön voisi täyttää aivan täyteen.
3. Vaihda vaihteistoöljy. Lisätietoja on sivulla 57. Tarkista, onko öljyssä vettä, mikä on merkki vuotavasta tiivisteestä. Vuotava tiiviste on vaihdettava valtuutetussa Yamaha-liikkeessä ennen

Kunnossapito

moottorin käyttämistä.

4. Lisää rasvaa kaikkiin rasvanippoihin. Lisätietoja on sivulla 51.

LMU28430

Akun kunnossapito

LWM00330



VAROITUS

Akun elektrolyytineste on vaarallista. Se sisältää myrkyllistä ja erittäin syövyttävää rikkihappoa.

Noudata aina seuraavia turvallisuusohjeita:

- Vältä ihokosketusta elektrolyytin kanssa, sillä se voi aiheuttaa vakavia palovammoja tai pysyviä silmävaurioita.
- Käytä suojalaseja käsitellessäsi akkuja ja työskennellessäsi niiden lähistöllä.

Ensiapu (ULKOINEN VAMMA):

- IHO - Huuhtelee vedellä.
- SILMÄT - Huuhtelee vedellä 15 minuutin ajan ja hakeudu välittömästi lääkärin hoitoon.

Ensiapu (SISÄINEN VAMMA):

- Juo runsaasti vettä tai maitoa ja nauti magnesiummaitoa, vatkatuja munia tai kasviöljyä. Hakeudu välittömästi lääkärin hoitoon.

Akuista vapautuu räjähtävää vetykaasua. Noudata tämän vuoksi aina seuraavia turvallisuusohjeita:

- Lataa akut hyvin tuuletetussa tilassa.
- Säilytä akkuja loitolla kipinöistä ja avotulesta (esimerkiksi hitsauslaitteista ja palavista savukkeista).
- ÄLÄ TUPAKOI ladatessasi tai käsitellessäsi akkuja.

ÄLÄ SÄILYTÄ AKKUJA TAI ELEKTROLYYTTINESTETTÄ LASTEN ULOTTUVILLA.

Eri valmistajien akut ovat erilaisia. Tämän takia alla olevat toimintaohjeet eivät koske

kaikkia akkuja. Tutustu akun valmistajan toimittamiin ohjeisiin.

Toimintaohje

1. Kytke akku irti ja poista se veneestä. Kytke aina musta negatiivinen kaapeli irti ensin, jotta välttäisit oikosulun vaaran.
2. Puhdista akkukotelo ja navat. Täytä kukin akkukenno tislatulla vedellä ylärajaan asti.
3. Säilytä akku tasaisella alustalla suoja- suoralta auringonpaisteelta viileässä ja kuivassa tilassa, jossa on hyvä ilmanvaihto.
4. Tarkista akkunesteen ominaisihteys ker- ran kuukaudessa ja lataa akku tarvittaessa. Näin akun käyttöikä säilyy mahdollisimman pitkänä.

LMU28442

Moottorin huuhteleminen

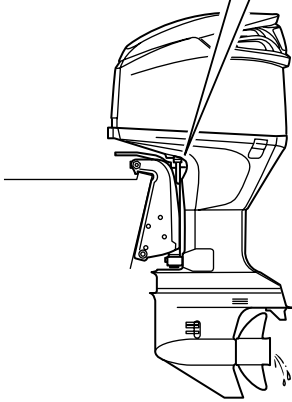
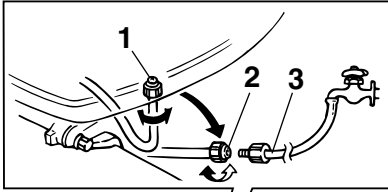
Jotta huuhtelu olisi mahdollisimman tehokasta, tee tämä toimenpide heti moottorin käyttämisen jälkeen.

LCM01530

TÄRKEÄÄ:

Älä suorita tätä toimenpidettä moottorin ollessa käynnissä. Vesipumppu voi olla vahingoittunut ja ylikuumentuminen voi aiheuttaa vakavia vaurioita.

1. Kun moottori on pysäytetty, kierrä puu- tarhaletkun liitin irti alakopan liitännästä.



ZMU01984

1. Liitin

2. Puutarhaletkun liitin

3. Puutarhaletkun sovitin

2. Kierrä puutarhaletkun sovitin puutarhaletkuun, joka on kytketty makean veden syöttöön, ja kytke sitten sovitin puutarhaletkun liittimeen.
3. Kun moottori on pysäytettynä, avaa vesihana ja anna veden huuhdella jäähdytyskanavia 15 minuutin ajan. Sulje vesihana ja irrota puutarhaletkun sovitin puutarhaletkun liittimestä.
4. Asenna puutarhaletkun liitin takaisin alakopan liitântään. Tiukkaa liitin huolellisesti.

LCM00540

TÄRKEÄÄ:

Älä jätä puutarhaletkun liitintä löysäksi alakopan liitântään tai anna letkun riippua vapaana normaalin käytön aikana. Vesi valuu ulos liittimestä sen sijaan, että

se jäädyttäisi moottoria, mikä voi aiheuttaa moottorin vakavan ylikuumentumisen. Varmista moottorin huuhtelemisen jälkeen, että liitin on tiukalla liitännässä.

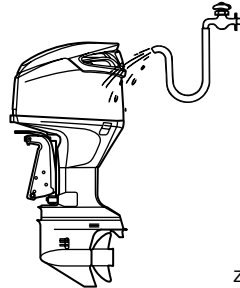
HUOMAA:

- Jos moottori huuhdellaan veneen ollessa vedessä, paras tulos saavutetaan kippaamalla perämoottoria ylös, kunnes se on kokonaan vedenpinnan yläpuolella.
- Lisätietoja jäähdytysjärjestelmän huuhtelemisesta on sivulla 44.

LMU28450

Perämoottorin puhdistaminen

Pese käytön jälkeen moottorin ulkopinnat puhtaalla vedellä. Huuhtelee jäähdytysjärjestelmä makealla vedellä.



ZMU01985

HUOMAA:

Katso jäähdytysjärjestelmän huuhteluohjeet sivulta 44.

LMU28460

Moottorin maalipinnan tarkistaminen

Tarkista, onko perämoottorissa naarmuja, kolhuja tai hilseilevää maalia. Kohdat, joiden maalipinta on vahingoittunut, syöpyvät muita osia helpommin. Puhdista ja maalaa nämä kohdat tarvittaessa. Voit hankkia paikkausmaalia Yamaha-jälleenmyyjältä.

LMU28476

Määräaikaiset huoltotoimet

LWM01070



Pysäytä aina moottori ennen huoltotoimien suorittamista, ellei ohjeissa erikseen kehoiteta käynnistämään moottoria. Jos sinulla ei ole kokemusta moottorin huoltotoimien suorittamisesta, toimita moottori huollettavaksi Yamaha-liikkeen tai muuhun valtuutettuun huoltoliikeseen.

LMU28510

Varaosat

Käytä moottorissa ainoastaan alkuperäisiä Yamaha-varaosia tai osia, joiden kestävyys ja materiaalit vastaavat alkuperäisosa. Huonolaatuisten varaosien käyttäminen voi vahingoittaa moottoria ja johtaa moottorin hallinnan menettämiseen, mikä voi aiheuttaa vaaran käyttäjälle ja matkustajille. Alkuperäisiä Yamaha-varaosia ja -lisävarusteita voit hankkia Yamaha-jälleenmyyjältä.

LMU28522

Huoltoaikataulu

Huoltotoimien väli on aina mukautettava käyttöolojen mukaan, mutta alla oleva taulukko sisältää huoltotoimien yleisaikataulun. Katso kunkin käyttäjän suoritettavaksi tarkoitetun toimenpiteen kuvaus tämän luvun asianmukaisista kohdista.

HUOMAA:

Jos moottoria käytetään suolavedessä tai erittäin sameassa tai mutaisessa vedessä, moottori on huuhdeltava jokaisen käyttökerran jälkeen.

Merkintä “●” ilmaisee tarkistukset, jotka käyttäjä voi tehdä itse.

Merkintä “○” ilmaisee huoltotoimet, jotka on suoritettava Yamaha-liikkeessä.

Kohde	Toimenpiteet	1. kerran		1. kerran jälkeen	
		10 tuntia (1 kuu- kausi)	50 tuntia (3 kuu- kautta)	100 tuntia (6 kuu- kautta)	200 tuntia (1 vuosi)
Anodi(t) (ulkoiset)	Tarkastus/vaihto		●/○	●/○	
Anodi(t) (sisäiset)	Tarkastus/vaihto				○
Akku	Tarkastus/lataus	●/○			
Jäähdytysvesikanavat	Puhdistus		●	●	
Yläkopan kiinnike	Tarkastus				●
Polttoainesuodatin (voidaan purkaa)	Tarkastus/vaihto	●	●	●	
Polttoainejärjestelmä	Tarkastus	●	●	●	
Vaihteistoöljy	Vaihto	●		●	
Voitelukohdat	Voitelu			●	
Joutokäyntinopeus	Tarkastus				○
Paineensäätöventtiili (PCV)	Tarkastus				○
Sähkötrimmi- ja kip- piyksikkö	Tarkastus				○
Potkuri ja sokka	Tarkastus/vaihto		●	●	
Vaihdetanko/vaihdevai- jeri	Tarkastus/säätö				○
Termostaatti	Tarkastus/vaihto				○
Kaasutanko/kaasuvai- jeri/kaasuttimen ajoitus	Tarkastus/säätö				○
Kaasuläpän asentoan- turi	Tarkastus/säätö				○
Vesipumppu	Tarkastus/vaihto				○

Kunnossapito

Kohde	Toimenpiteet	1. kerran		1. kerran jälkeen	
		10 tuntia (1 kuu- kausi)	50 tuntia (3 kuu- kautta)	100 tuntia (6 kuu- kautta)	200 tuntia (1 vuosi)
Korkeapainepumpun jakohihna	Tarkastus/vaihto			○	○
Korkeapainepumpun öljyn taso	Tarkastus/puhdistus				○
Öljypumppu	Tarkastus/säätö	○			
Öljysäiliön vedenerotin	Tarkastus/puhdistus	●/○	●/○	●/○	
Sytytystulppa tai -tulpat	Puhdistus/säätö/vaihto	●	●	●	

LMU28874

Huoltoaikataulu (lisä-)

Kohde	Toimenpiteet	1. kerran jälkeen	
		500 tuntia (2.5 vuotta)	1000 tuntia (5 vuotta)
Korkeapainepumpun jakohihna	Vaihto		○
Polttoainesuodatin (höyrynerotinsäiliö)	Vaihto		○

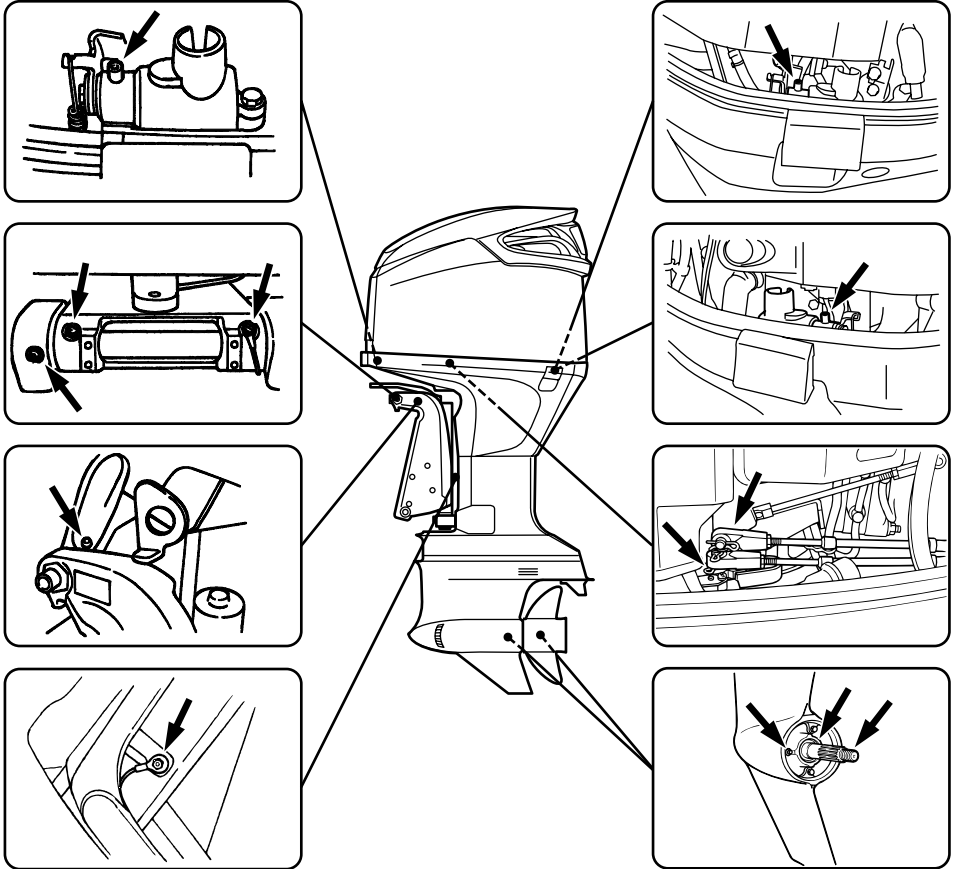
LMU28940

Voitelu

Yamaha-rasva A (vedenkestävä rasva)

Yamaha-rasva D (korroosionkestävä rasva, potkuriakselia varten)

Z250F



ZMU01986

LMU28952

Sytytystulpan puhdistaminen ja säätäminen

LWM00560

VAROITUS

Varo vahingoittamasta eristettä asenta-

essasi ja irrottaessasi sytytystulppaa. Vahingoittunut eriste voi aiheuttaa ulkoista kipinöintiä, mikä voi aiheuttaa räjähdyksen tai tulipalon.

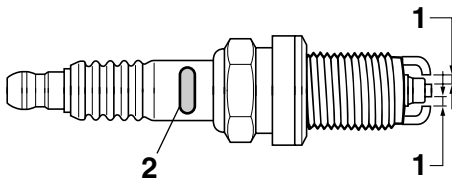
Sytytystulppa on moottorin tärkeä osa, ja se

Kunnossapito

on helppo tarkistaa. Sytytystulpan kunnosta voidaan päätellä joitakin tietoja moottorin kunnosta. Jos esimerkiksi keskielektrodin posliinieriste on erittäin valkoinen, se voi olla merkki siitä, että kyseisessä sylinterissä on imuilmavuoto tai kaasuttimeen liittyvä ongelma. Älä yritä määrittää vikoja itse. Vie sen sijaan perämoottori tarkistettavaksi Yamahaliikkeeseen. Sytytystulppa on irrotettava ja tarkistettava säännöllisesti, koska kuumuus ja palamisjäähmät aiheuttavat vähitellen sytytystulpan rikkoutumisen ja murentumisen. Jos elektrodi rapautuu voimakkaasti tai siihen kertyy paljon hiilijäämiä ja muita palamisjäänteitä, sytytystulppa on vaihdettava.

Vakiosytytystulppa:
BKR6EKU

Ennen kuin asennat sytytystulpan, mittaa sen kärkiväli rakotulkilla. Säädä kärkiväliä tarvittaessa.



ZMU01892

1. Sytytystulpan kärkiväli
2. Sytytystulpan tunniste (NGK)

Sytytystulpan kärkiväli:
1.5–1.6 mm (0.059–0.063 in)

Puhdista aina tiivisteen pinta ja käytä uutta tiivistettä asentaessasi sytytystulppaa. Puhdista kierteet pyyhkimällä ja tiukka sytytys-

tulppa oikeaan momenttiin.

Sytytystulpan momentti:
25.0 Nm (18.4 ft-lb) (2.55 kgf-m)

HUOMAA:

Jos sytytystulppaa asennettaessa käytävissä ei ole momenttiavainta, se voidaan tiukata suurin piirtein oikeaan momenttiin tiukkaamalla se ensin niin tiukalle kuin ilman työkaluja on mahdollista ja kiertämällä sitä kiinni vielä 1/4 - 1/2 kierrosta. Sytytystulppa on tiukattava oikeaan momenttiin momenttiavaimella heti, kun se on mahdollista.

LMU28962

Polttoainjärjestelmän tarkistaminen

LWM00060

VAROITUS

Bensiini ja bensiinihöyryt ovat erittäin syttyviä ja räjähtäviä. Huolehdi siitä, että lähistöllä ei ole kipinöitä, palavia savukkeita, avotulta tai muita syttymislähteitä.

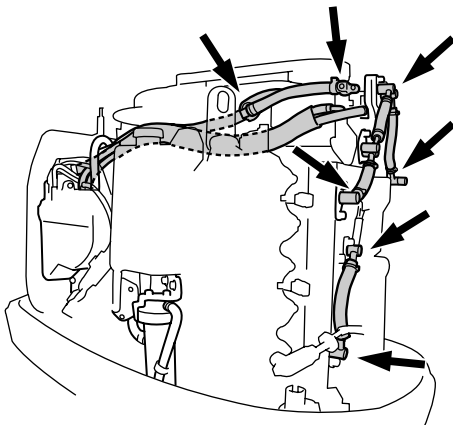
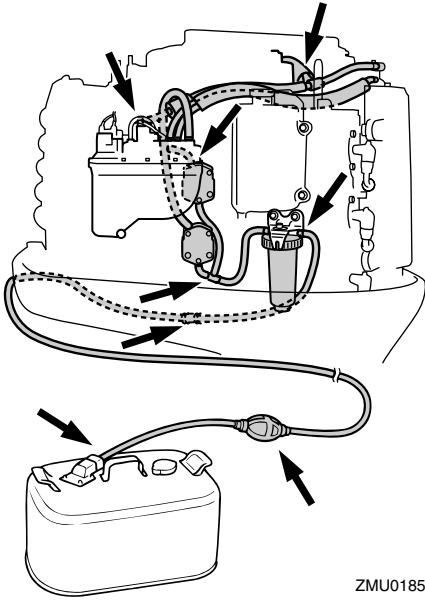
LWM00910

VAROITUS

Vuotava polttoaine aiheuttaa tulipalon ja räjähdysvaaran.

- Tarkista säännöllisesti, että moottorissa ei ole polttoainevuotoja.
- Jos havaitset polttoainevuotoja, toimita moottori korjattavaksi valtuutettuun huoltoliikkeeseen. Virheelliset korjaukset voivat heikentää perämoottorin käyttöturvallisuutta.

Tarkista, että polttoaineletkuissa ei ole vuotoja, halkeamia tai vikoja. Jos havaitset vian, korjauta se välittömästi Yamaha-huollossa tai muussa valtuutetussa huoltoliikkeessä.



Tarkistuskohdat

- Polttoainejärjestelmän osien vuodot

- Polttoaineletkun liitoksen vuodot
- Polttoaineletkun halkeamat ja muut vauriot
- Polttoaineliittimen vuodot

LMU29041

Joutokäyntinopeuden tarkistaminen

LWM00451

VAROITUS

- Älä koske sähköosiin tai irrota niitä käynnistyksen tai käytön aikana.
- Pidä kädet, hiukset ja vaatteet kaukana vauhtipyörästä ja muista liikkuvista osista moottorin ollessa käynnissä.

LCM00490

TÄRKEÄÄ:

Perämoottorin on oltava vedessä tämän toimenpiteen aikana. Huuhteluliittimen tai koekäyttöaltaan käyttäminen on mahdollista.

Tässä toimenpiteessä on käytettävä tarkkuuskäyntinopeusmittaria. Tulokset voivat vaihdella sen mukaan, suoritetaanko testaus huuhtelulaitteistoa käyttämällä, koekäyttöaltaassa vai perämoottorin ollessa vedessä.

1. Käynnistä moottori ja anna sen lämmetä vaihte vapaalla, kunnes käynti on tasaista.

HUOMAA:

Joutokäyntinopeuden tarkistaminen oikein on mahdollista vain silloin, kun moottori on käyntilämpötilassa. Jos moottori ei ole lämmennyt kunnolla, joutokäyntinopeus on normaalia suurempi. Ota yhteyttä Yamaha-huoltoon tai muuhun valtuutettuun huoltoliikkeen, jos kohtaat ongelmia joutokäyntinopeuden tarkistamisessa tai jos joutokäyntinopeutta pitää säätää.

2. Varmista, että joutokäyntinopeus on oikea. Katso tietoja joutokäyntinopeudesta sivulta 43.

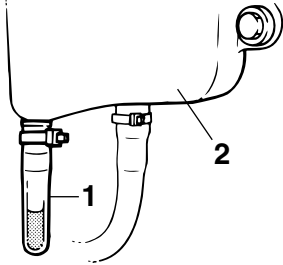
Kunnossapito

LMU29050

Moottorin öljysäiliöön kertyneen veden tarkistaminen

Tuoreöljyvoitelumallit

Moottorin öljysäiliön pohjassa on vedenerotin. Jos vedenerottimessa näkyy vettä tai vieraita esineitä, ota yhteyttä Yamaha-huoltoliikkeeseen.



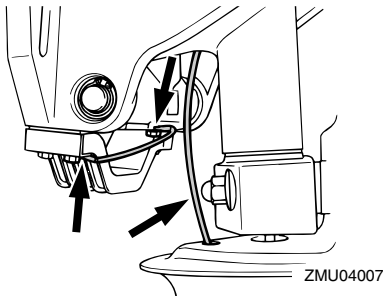
ZMU01895

1. Vedenerotin
2. Moottorin öljysäiliö

LMU29112

Johdinten ja liittimien tarkistaminen

- Tarkista, että kaikki maattojohtimet ovat tiukasti paikoillaan.
- Tarkista, että kaikki liittimet ovat tiukasti paikoillaan.



ZMU04007

LMU29120

Pakokaasuvuodot

Käynnistä moottori ja tarkista, että pakokan- nen, sylinterikannen ja sylinterirungon väli- sissä liitoksissa ei ole pakokaasuvuotoja.

LMU29130

Vesivuodot

Käynnistä moottori ja tarkista, että pakokan- nen, sylinterikannen ja sylinterirungon väli- sissä liitoksissa ei ole vesivuotoja.

LMU29153

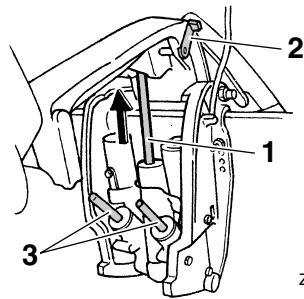
Sähkötrimmi- ja kippijärjestelmän tarkistaminen

LWM00430

VAROITUS

- Älä koskaan liiku vaihteistoyksikön alla moottorin ollessa kipattuna ylös, vaikka kippauksen kannatinvipu olisikin lukittuna. Jos perämoottori putoaa vahingossa, seurauksena voi olla vakavia vammoja.
- Varmista ennen tämän testin suorittamista, että perämoottorin alla ei ole ketään.

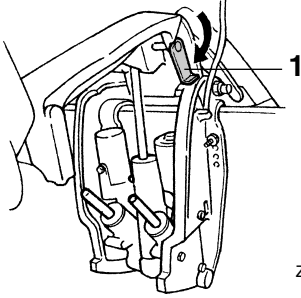
1. Tarkista, että sähkötrimmi- ja kippiyksi- kössä ei ole merkkejä öljyvuodoista.
2. Käytä kaikkia sähkötrimmi- ja kippikytki- miä kauko-ohjausyksikössä ja moottorin alakopassa (ei kaikissa malleissa) ja tar- kista, että kaikki kytkimet toimivat.
3. Kippaa perämoottori ylös ja tarkista, että kippitanko ja trimmitangot työntyvät ulos kokonaan.



ZMU01940

1. Nostotanko
2. Kippauksen kannatinvipu
3. Trimmitangot

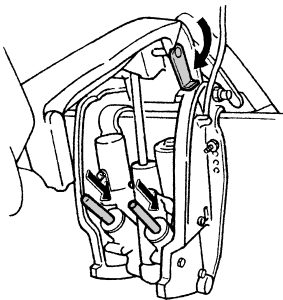
4. Lukitse moottori yläasentoon käyttämällä kippauksen kannatinvipua. Laske moottori kippauksen kannatinvivun vaaraan kippaamalla moottoria hieman alas.



ZMU04935

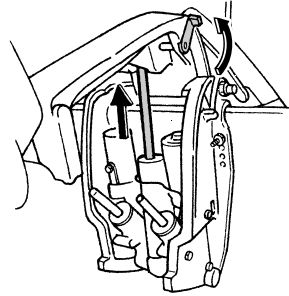
1. Kippauksen kannatinvipu

5. Tarkista, että kippi- ja trimmitangoissa ei ole syöpymiä tai muita vikoja.
6. Käytä alaskippauskytkintä, kunnes trimmitangot ovat vetäytyneet kokonaan sylintereihinsä.



ZMU01941

7. Käytä ylöstrimmauskytkintä, kunnes kippitanko on kokonaan ulkona. Vapauta kippauksen kannatinvipu.



ZMU04936

8. Kippaa perämoottori alas. Tarkista, että kippi- ja trimmikippitangot toimivat sulavasti.

HUOMAA:

Jos järjestelmän jokin osa ei toimi normaalisti, ota yhteyttä Yamaha-liikkeeseen.

LMU29171

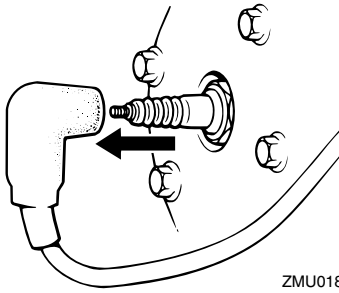
Potkurin tarkistaminen

LWM00321

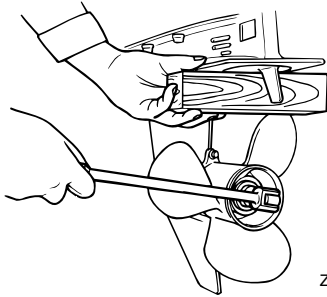
VAROITUS

Oleskelu potkurin läheisyydessä voi johtaa vakavaan vammautumiseen, jos moottori käynnistyy vahingossa.

- Irrota sytytystulppien hatut sytytystulppista ennen potkurin tarkistamista, irrottamista tai asentamista. Siirrä lisäksi vaihevipu vapaa-asentoon, kierrä pääkytkin "OFF" (pois päältä) -asentoon ja irrota naru moottorin pysäytyskytkimestä. Jos veneessä on akun päävirta-kytkin, katkaise päävirta siitä.
- Älä pidä potkuria paikallaan käsin avatessasi tai tiukatessasi potkurin mutteria. Estä potkurin pyöriminen asettamalla puupalikka antikavitaatiolevyn ja potkurin väliin.



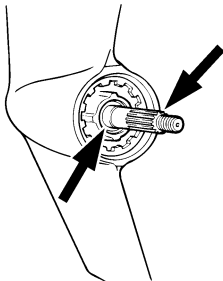
ZMU01896



ZMU01897

Tarkistuskohdat

- Tarkista, onko potkurin laevoissa kulumia, kavitoinnin aiheuttamaa kulumista tai muita vaurioita.
- Tarkista, että potkuriakseli on ehjä.
- Tarkista, että uritus tai potkurisokka on ehjä ja että se ei ole kulunut.
- Tarkista, ettei potkuriakselin ympärille ole kiertynyt kalastussiimaa.



ZMU01803

- Tarkista, että potkuriakselin öljytiiviste on

ehjä.

HUOMAA:

Jos moottorissa on potkurisokka: Potkurisokka on suunniteltu murtumaan potkurin osuessa kovaan vedenalaiseen esineeseen, mikä suojaa potkuriäkseliä ja käyttömekanismia. Sokan murruttua potkuri pyörii vapaasti akselilla. Tässä tapauksessa potkurisokka pitää vaihtaa.

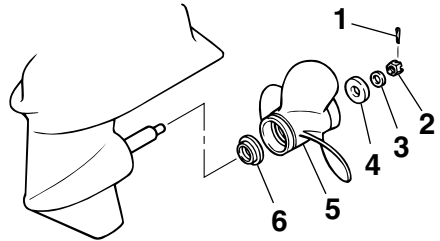
LMU30660

Potkurin irrottaminen

LMU29194

Uramallit

1. Suorista sokka ja vedä se ulos pihdeillä.
2. Irrota potkurimutteri, aluslevy ja välikappale (jos on).



ZMU01898

1. Sokka
2. Potkurimutteri
3. Aluslevy
4. Välikappale
5. Potkuri
6. Painealuslaatta

3. Irrota potkuri ja painealuslaatta.

LMU30670

Potkurin asentaminen

LMU29231

Uramallit

LCM00340

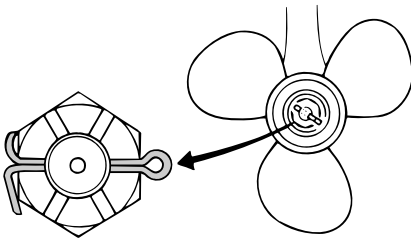
TÄRKEÄÄ:

- Muista asentaa painealuslaatta ennen potkurin asentamista. Muussa tapauksessa

nessa vaihteistokotelo ja potkurin napa voivat vahingoittua.

- Asenna uusi sokka ja taivuta sen päät huolellisesti. Muussa tapauksessa potkuri voi käytön aikana irrota ja kadota.

1. Voitele potkuriakseli Yamaha-venerasavalla tai korroosionkestävällä rasvalla.
2. Asenna välikappale (tarvittaessa), painealuslaatta ja potkuri potkuriakselille.
3. Asenna välikappale (jos on) ja aluslevy. Tiukkaa potkurin mutteri ilmoitettuun momenttiin.
4. Kohdistat potkurin mutteri potkuriakselin reiän kanssa. Aseta uusi sokka reikään ja taivuta sokan päät.



ZMU02063

HUOMAA:

Jos potkurin mutteri ei ole kohdakkain potkuriakselin reiän kanssa, kun mutteri on tiukattu määritettyyn momenttiin, kohdistat mutteri reikään tiukkaamalla sitä hieman lisää.

LMU29291

Vaihteistoöljyn vaihtaminen

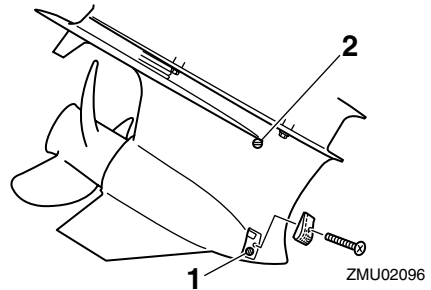
LWM00800

VAROITUS

- Varmista, että perämoottori on kiinnitetty tiukasti perälautaan tai tukevaan telineeseen. Voit loukkaantua vakavasti, jos perämoottori putoaa päällesi.
- Älä koskaan oleskele vaihteistoyksikön alapuolella perämoottorin ollessa ki-

pattuna ylös, vaikka kippauksen kannatinvipu tai -nuppi olisikin lukittuna. Jos perämoottori putoaa vahingossa, seurauksena voi olla vakavia vammoja.

1. Kippaa perämoottori asentoon, jossa vaihteistoöljyn tyhjennystulppa on mahdollisimman alhaalla.
2. Aseta tarkoitukseen sopiva astia pyörästökotelon alle.
3. Irrota jäähdytysveden ottoaukkojen suojukset vaihteistokotelon molemmilta puolilta. Varo, ettet kadota pulttia ja mutteria.
4. Irrota vaihteistoöljyn tyhjennystulppa.



ZMU02096

1. Vaihteistoöljyn tyhjennystulppa
2. Öljytason tarkastustulppa

HUOMAA:

Vaihteistoöljyn tyhjennystulppa on magneettinen. Irrota kaikki tulppaan tarttuneet metallihiukkaset ennen ruuvien asentamista takaisin paikalleen.

5. Irrota öljytason tarkastustulppa, jotta kaikki öljy valuisi pois.

LCM00710

TÄRKEÄÄ:

Tarkista käytetty öljy sen tyhjentämisen jälkeen. Jos öljy on maitomaista, vaihteistokoteloon pääsee vettä, mikä voi vahingoittaa vaihteistoa. Kysy Yamaha-

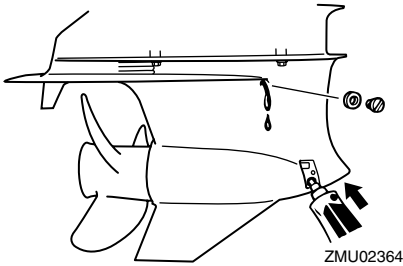
Kunnossapito

liikkeestä tietoja vaihteistoyksikön tiivisteiden korjaamisesta.

HUOMAA:

Yamaha-liikkeestä saat tietoja jätteöljyn hävittämisestä paikallisten määräysten mukaan.

6. Kun perämoottori on pystyasennossa, lisää vaihteistoöljyä vaihteistoöljyn tyhjennystulpan aukkoon suoraan putkilosta tai voitelupuristimen avulla.



Suosittelut vaihteistoöljy:
Hypoidivaihteistoöljy SAE#90
Vaihteistoöljyn määrä:
1050.0 cm³ (35.50 US oz) (37.03 Imp.oz)

7. Kun öljyä alkaa valua öljytason tarkastustulpan reiästä, asenna öljytason tarkastustulppa ja tiukka se.
8. Asenna vaihteistoöljyn tyhjennystulppa paikalleen ja tiukka se.
9. Asenna huolellisesti jäädäytysveden ottoaukkojen suojukset vaihteistokotelon molemmille puolille käyttämällä aikaisemmin irrotettua pulttia ja mutteria.

LMU29312

Anodien tarkistaminen ja vaihtaminen

Yamaha-perämoottorit on suojattu korroosiolta syöpyvillä anodeilla. Tarkista ulkoiset

anodit säännöllisesti. Irrota karsta anodien pinnasta. Lisätietoja ulkoisten anodien vaihtamisesta saat Yamaha-liikkeestä.

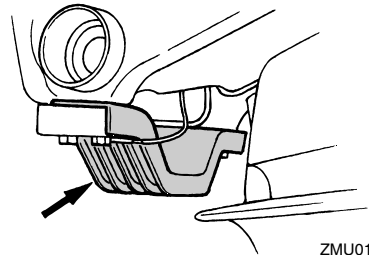
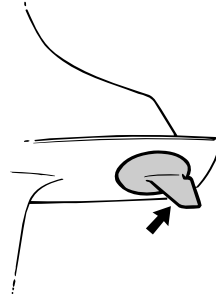
LCM00720

TÄRKEÄÄ:

Älä maalaa anodeja, koska maali estää anodien toiminnan.

HUOMAA:

Tarkista ulkoisiin anodeihin kytketyt maattojohtimet (jos on). Lisätietoja moottoriin kiinnitettyjen sisäisten anodien tarkistamisesta ja vaihtamisesta saat Yamaha-liikkeestä.



LMU29320

Akun tarkistaminen (sähkökäynnistyksellä varustetuissa moottoreissa)

LWM00330

VAROITUS

Akun elektrolyyttineste on vaarallista. Se sisältää myrkyllistä ja erittäin syövyttävää.

vää rikkihappoa.

Noudata aina seuraavia turvallisuusohjeita:

- Vältä ihokosketusta elektrolyytin kanssa, sillä se voi aiheuttaa vakavia palovammoja tai pysyviä silmävaurioita.
- Käytä suojalaseja käsitellessäsi akkuja ja työskennellessäsi niiden lähistöllä.

Ensiapu (ULKAINEN VAMMA):

- IHO - Huuhtelee vedellä.
- SILMÄT - Huuhtelee vedellä 15 minuutin ajan ja hakeudu välittömästi lääkärin hoitoon.

Ensiapu (SISÄINEN VAMMA):

- Juo runsaasti vettä tai maitoa ja nauti magnesiummaitoa, vatkatuja muniä tai kasviöljyä. Hakeudu välittömästi lääkärin hoitoon.

Akuista vapautuu räjähtävää vetykaasua. Noudata tämän vuoksi aina seuraavia turvallisuusohjeita:

- Lataa akut hyvin tuuletetussa tilassa.
- Säilytä akkuja loitolla kipinöistä ja avotulesta (esimerkiksi hitsauslaitteista ja palavista savukkeista).
- ÄLÄ TUPAKOI ladatessasi tai käsitellessäsi akkuja.

ÄLÄ SÄILYÄ AKKUJA TAI ELEKTROLYTTINESTETTÄ LASTEN ULOTTUVILLA.

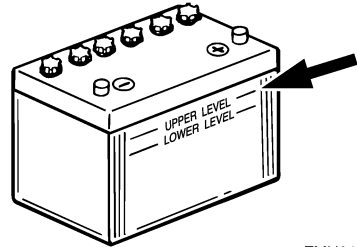
LCM00360

TÄRKEÄÄ:

- Huolimaton kunnossapito rappeuttaa akun nopeasti.
- Tavallinen vesijohtovesi sisältää akulla haitallisia suoloja, minkä vuoksi sitä ei saa lisätä akkuun.

1. Tarkista akkunesteen määrä vähintään kerran kuukaudessa. Lisää nestettä tarvittaessa akun valmistajan ohjeiden mu-

kaisesti. Lisää akkuun ainoastaan tislattua vettä (tai akkukäyttöön tarkoitettua deionisoitua vettä).



ZMU01810

2. Säilytä akun varaustila aina hyvänä. Kytkemällä akkuun jännitemittarin voit helpommin valvoa sen kuntoa. Jos et aio käyttää venettä kuukauteen tai pitempään aikaan, irrota akku veneestä ja säilytä sitä viileässä ja pimeässä paikassa. Lataa akku täyteen ennen sen ottamista jälleen käyttöön.
3. Jos akkua säilytetään käyttämättömänä kauemmin kuin kuukausi, tarkista akkunesteen ominaisihteys vähintään kerran kuussa ja lataa akku varauksen tyhjentäessä.

HUOMAA:

Kysy Yamaha-jälleenmyyjältä lisätietoja akkujen lataamisesta ja niiden lataamisesta uudelleen.

LMU29362

Akun kytkeminen

LWM00570

VAROITUS

Kiinnitä akkukotelo huolellisesti kuivaan ja täynnä paikkaan, jossa on hyvä ilmanvaihto. Aseta täyteen ladattu akku

Kunnossapito

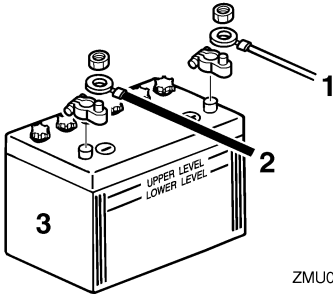
koteloon.

LCM01121

TÄRKEÄÄ:

- Varmista ennen työskentelyn aloittamista akun parissa, että pääkytkin (jos on) "OFF" (pois päältä) -asennossa.
- Akun napojen kytkeminen väärin vahingoittaa sähköosia.
- Kytke PUNAINEN kaapeli ensin asentessasi akkua ja kytke MUSTA kaapeli ensin irti irrottaessasi akkua. Muussa tapauksessa sähköosat voivat vahingoittua.
- Jotta moottorin käynnistäminen olisi mahdollista, akun napojen ja kaapelin pitää olla puhtaita ja kytketty oikein.

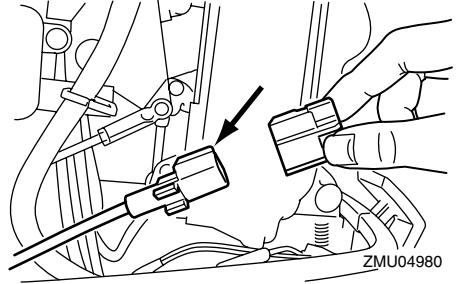
Kytke ensin PUNAINEN kaapeli akun POSITIIVISEEN (+) napaan. Kytke sitten MUSTA kaapeli NEGATIIVISEEN (-) napaan.



1. Punainen kaapeli
2. Musta kaapeli
3. Akku

Apuakun (lisävaruste) kytkeminen

1. Irrota apuakun liittimen suojus perämoottorista.

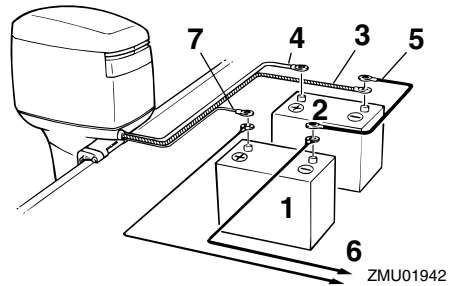


2. Kytke apuakun liitin apuakkukaapelin liittimeen (lisävaruste). Käytä yhdyskaapelia käynnistysakun ja apuakun (-)napojen välissä. Katso kytkentäohjeet oheisista kuvista. Tämän kaapelin on oltava paksumpi kuin käynnistysakkukaapeli.

LWM00600

VAROITUS

Pienemmän kaapelin käyttäminen voi aiheuttaa tulipalon.



1. Apuakku
2. Käynnistysakku
3. Paksu musta kaapeli
4. Paksu punainen kaapeli käynnistysakkua varten
5. Negatiivinen yhdyskaapeli
6. Virta sähkölaitteita varten
7. Ohut punainen kaapeli apuakun lataamista varten (lisävaruste)

HUOMAA:

Kysy Yamaha-jälleenmyyjältä tietoja oikeasta kytkemistavasta, jos haluat käyttää akunvalintakytkintä.

LMU29370

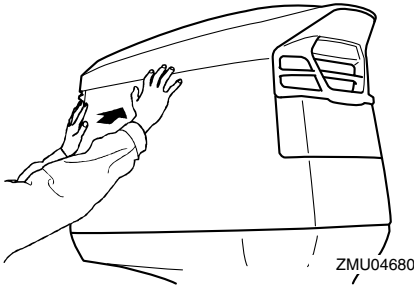
Akun kytkeminen irti

Kytke ensin MUSTA kaapeli irti akun NEGA-TIIVISESTA (-) navasta. Kytke sitten PUNAISEN kaapeli irti POSITIIVISESTA (+) navasta.

LMU29390

Yläkopan tarkistaminen

Tarkista yläkopan kiinnitys työntämällä koppaa molemmin käsin. Jos yläkoppa on löysällä, korjauta se Yamaha-liikkeessä.

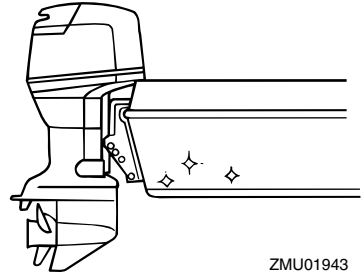


LMU29400

Veneen pohjan maalaaminen

Rungon pitäminen puhtaana parantaa veneen suorituskykyä. Veneen pohja on pidettävä mahdollisimman puhtaana levistä ja merirokosta. Tarvittaessa veneen pohjan voi suojata hyväksytyllä pohjan suojamaalilla, joka estää pintoihin kiinnittyvien eliöiden kasvua.

Älä käytä kuparia tai grafiittia sisältäviä suojamaaleja. Nämä maalit voivat nopeuttaa moottorin syöpymistä.



ZMU01943

Vianetsintä

Polttoaine-, puristus- tai sytytysjärjestelmän toimintahäiriö voi vaikeuttaa käynnistystä, heikentää tehoa tai aiheuttaa muita ongelmia. Tässä kohdassa kuvataan perustarkistukset ja mahdolliset korjaustoimet. Vianetsintäohjeet kattavat kaikki Yamaha-perämootorit. Tämän vuoksi kaikki ohjeet eivät ehkä koske omaa malliasi.

Jos perämootoria on korjattava, toimita se Yamaha-huoltoon.

Jos moottorivian varoitusvalo vilkkuu, ota yhteyttä Yamaha-liikkeeseen.

Käynnistysmoottori ei toimi.

K: Onko akun varauskyky pieni?

V: Tarkista akun kunto. Käytä akkua, jonka varauskyky on suosituksen mukainen.

K: Ovatko akun liitännät löysällä tai ovat ha-
petuneet?

V: Tiukkaa akkukaapelit ja puhdista akun na-
vat.

K: Onko sähkökäynnistyksen rele tai sähkö-
piiri palanut?

V: Tarkista ylikuormituksen syy ja korjaa vi-
ka. Vaihda palaneen sulakkeen tilalle am-
peeriluvultaan samankokoinen ehjä sulake.

K: Ovatko käynnistysmoottorin osat ehjiä?

V: Toimita moottori korjattavaksi Yamaha-
huoltoon.

K: Onko vaihdevipu kytkettynä?

V: Siirrä vaihde vapaalle.

Moottori ei käynnisty (käynnistys- moottori toimii).

K: Onko polttoainesäiliö tyhjä?

V: Täytä säiliö puhtaalla ja tuoreella polttoai-
neella.

K: Onko polttoaine likaantunutta tai vanhaa?

V: Täytä säiliö puhtaalla ja tuoreella polttoai-
neella.

K: Onko polttoainesuodatin tukossa?

V: Puhdista tai vaihda suodatin.

K: Suoritetaanko käynnistystoimet oikein?

V: Katso sivu 34.

K: Onko polttoainepumpussa toimintahäiriö?

V: Toimita moottori korjattavaksi Yamaha-
huoltoon.

K: Ovatko sytytystulpat likaiset tai
vääranätyypiset?

V: Tarkista sytytystulpat. Puhdista sytytystul-
pat tai vaihda moottoriin oikeanätyypiset sy-
tytystulpat.

K: Ovatko sytytystulppien hatut oikein pai-
koillaan?

V: Tarkista hatut ja aseta ne uudelleen pai-
koilleen.

K: Ovatko sytytyskaapelit ehjiä ja kytketty oi-
kein?

V: Tarkista, onko kaapeleissa kulumia tai
katkoksia. Tiukkaa kaikki löysät liitännät.
Uusi kuluneet tai rikkinäiset kaapelit.

K: Ovatko sytytysjärjestelmän osat ehjiä?

V: Toimita moottori korjattavaksi Yamaha-
huoltoon.

K: Onko moottorin turvakytkimen naru kiinni-
tetty?

V: Kiinnitä turvakytkimen naru.

K: Ovatko moottorin sisäiset osat ehjiä?

V: Toimita moottori korjattavaksi Yamaha-huoltoon.

Moottorin tyhjäkäynti on epäsäännöllistä tai moottori pysähtyy.

K: Ovatko sytytystulpat likaiset tai vääryntyyppiset?

V: Tarkista sytytystulpat. Puhdista sytytystulpat tai vaihda moottoriin oikeantyyppiset sytytystulpat.

K: Onko polttoainejärjestelmä tukossa?

V: Tarkista, onko polttoaineletku puristuksessa tai mutkalla ja onko polttoainejärjestelmässä muita esteitä.

K: Onko polttoaine likaantunutta tai vanhaa?

V: Täytä säiliö puhtaalla ja tuoreella polttoaineella.

K: Onko polttoainesuodatin tukossa?

V: Puhdista tai vaihda suodatin.

K: Ovatko sytytysjärjestelmän osat ehjiä?

V: Toimita moottori korjattavaksi Yamaha-huoltoon.

K: Onko varoitusjärjestelmä kytkettyyn päälle?

V: Paikanna varoituksen syy ja korjaa se.

K: Onko sytytystulpan kärkiväli on oikea?

V: Tarkista kärkiväli ja säädä tarvittaessa.

K: Ovatko sytytyskaapelit ehjiä ja kytketty oikein?

V: Tarkista, onko kaapeleissa kulumia tai katkoksia. Tiukkaa kaikki löysät liitännät. Uusi kuluneet tai rikkinäiset kaapelit.

K: Onko moottorissa vaatimusten mukaista öljyä?

V: Tarkista öljy ja vaihda moottoriin vaatimusten mukainen öljy.

K: Onko termostaatti viallinen tai jumissa?

V: Toimita moottori korjattavaksi Yamaha-huoltoon.

K: Onko kaasuttimen säädöt virheelliset?

V: Toimita moottori korjattavaksi Yamaha-huoltoon.

K: Onko polttoainepumppu ehjä?

V: Toimita moottori korjattavaksi Yamaha-huoltoon.

K: Onko polttoainesäiliön korvausilmaruuvi auki?

V: Avaa korvausilmaruuvi.

K: Onko kuristinnuppi vedettynä ulos?

V: Palauta nuppi perusasentoon.

K: Onko moottorin trimmikulma liian suuri?

V: Palauta moottori normaaliin käyttöasentoon.

K: Onko kaasutin tukossa?

V: Toimita moottori korjattavaksi Yamaha-huoltoon.

K: Onko polttoaineletkun liitos kytketty väärin?

V: Kytke liitos oikein.

K: Onko kaasuläpän säätö on virheellinen?

V: Toimita moottori korjattavaksi Yamaha-huoltoon.

Ratkaisuehdotus

K: Onko akkukaapeli kytkettynä irti?

V: Kytke akkukaapeli tiukasti.

Varoitussummeri antaa äänimerkin tai varoitusvalo palaa.

K: Onko jäähdytysjärjestelmä tukossa?

V: Tarkista, että vedenotossa ei ole tukoksia.

K: Onko moottorin öljytaso alhainen?

V: Täytä öljysäiliö vaatimusten mukaisella öljyllä.

K: Onko sytytystulpan lämpötila-alue on väärä?

V: Tarkista sytytystulppa ja asenna moottoriin oikeantyyppinen sytytystulppa.

K: Onko moottorissa vaatimusten mukaista öljyä?

V: Tarkista öljy ja vaihda moottoriin vaatimusten mukainen öljy.

K: Onko moottoriöljy on likaantunutta tai pilaantunutta?

V: Vaihda moottoriin vaatimusten mukainen uusi öljy.

K: Onko öljynsuodatin tukossa?

V: Toimita moottori korjattavaksi Yamaha-huoltoon.

K: Onko öljyn syöttö-/ruiskutuspumppussa vikaa?

V: Toimita moottori korjattavaksi Yamaha-huoltoon.

K: Onko vene kuormattu epätasaisesti?

V: Kuormaa vene niin, että se on vaaka-suorassa.

K: Onko vesipumppu tai termostaatti vialli-

nen?

V: Toimita moottori korjattavaksi Yamaha-huoltoon.

K: Onko polttoainesuodattimen maljassa liikaa vettä?

V: Tyhjennä suodatinmalja.

Moottorin teho on normaalia heikompi.

K: Onko potkuri vaurioitunut?

V: Korjauta tai vaihda potkuri.

K: Onko potkurin nousu tai halkaisija väärä?

V: Asenna oikea potkuri, jota käyttämällä perämoottori saavuttaa suositellun käyntinopeusalueen.

K: Onko trimmikulma väärä?

V: Säädä trimmikulma oikeaksi.

K: Onko moottori asennettu väärälle korkeudelle perälautaan?

V: Asenna moottori uudelleen oikealle korkeudelle.

K: Onko varoitusjärjestelmä kytkeytynyt päälle?

V: Paikanna varoituksen syy ja korjaa se.

K: Onko veneen pohjaan kertynyt eliöitä tai levää?

V: Puhdista veneen pohja.

K: Ovatko sytytystulpat likaiset tai vääräntyyppiset?

V: Tarkista sytytystulpat. Puhdista sytytystulpat tai vaihda moottoriin oikeantyyppiset sytytystulpat.

K: Onko vaihteistokoteloon takertunut kasvilisuutta tai muita vieraita esineitä?

V: Irrota vieraat esineet ja puhdista vaihteistoysikkö.

K: Onko polttoainejärjestelmä tukossa?

V: Tarkista, onko polttoaineletku puristuksessa tai mutkalla ja onko polttoainejärjestelmässä muita esteitä.

K: Onko polttoainesuodatin tukossa?

V: Puhdista tai vaihda suodatin.

K: Onko polttoaine likaantunutta tai vanhaa?

V: Täytä säiliö puhtaalla ja tuoreella polttoaineella.

K: Onko sytytystulpan kärkiväli on oikea?

V: Tarkista kärkiväli ja säädä tarvittaessa.

K: Ovatko sytytyskaapelit ehjiä ja kytketty oikein?

V: Tarkista, onko kaapeleissa kulumia tai katkoksia. Tiukkaa kaikki löysät liitännät. Uusi kuluneet tai rikkinäiset kaapelit.

K: Ovatko sähköosat ehjiä?

V: Toimita moottori korjattavaksi Yamahuoltoon.

K: Käytetäänkö moottorissa vaatimusten mukaista polttoainetta?

V: Vaihda polttoaine vaatimusten mukaiseksi.

K: Onko moottorissa vaatimusten mukaista öljyä?

V: Tarkista öljy ja vaihda moottoriin vaatimusten mukainen öljy.

K: Onko termostaatti viallinen tai jumissa?

V: Toimita moottori korjattavaksi Yamahuoltoon.

K: Onko korvausilmaruuvi kiinni?

V: Avaa korvausilmaruuvi.

K: Onko polttoainepumppu ehjä?

V: Toimita moottori korjattavaksi Yamahuoltoon.

K: Onko polttoaineletkun liitos kytketty väärin?

V: Kytke liitos oikein.

K: Onko sytytystulpan lämpötila-alue on väärä?

V: Tarkista sytytystulppa ja asenna moottoriin oikeantyyppinen sytytystulppa.

K: Onko korkeapainepumpun jakohihna viallinen?

V: Toimita moottori korjattavaksi Yamahuoltoon.

K: Reagoiko moottori oikein vaihdevivun asentoon?

V: Toimita moottori korjattavaksi Yamahuoltoon.

Moottori tarvitsee voimakkaasti.

K: Onko potkuri vaurioitunut?

V: Korjauta tai vaihda potkuri.

K: Onko potkuri akseli vaurioitunut?

V: Toimita moottori korjattavaksi Yamahuoltoon.

K: Onko potkuriin takertunut kasvillisuutta tai muita vieraita esineitä?

V: Irrota ja puhdista potkuri.

K: Onko moottorin kiinnityspultti on löysällä?

V: Tiukkaa pultti.

Ratkaisuehdotus

K: Onko ohjaussarana löysällä tai vaurioitunut?

V: Tiukkaa ohjaussarana tai toimita moottori korjattavaksi Yamaha-huoltoon.

LMU29433

Tilapäiset toimet häättilanteessa

LMU29440

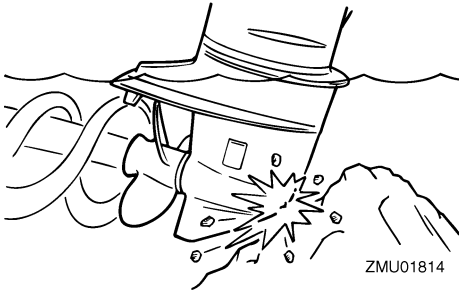
Törmäysvauriot

LWM00870

VAROITUS

Ajon tai hinaamisen aikana tapahtuva törmäys voi vahingoittaa vakavasti perämootoria. Vahingoittuneen perämootorin käyttäminen ei ehkä ole turvallista.

Jos perämootori osuu vedenalaiseen esteeseen, noudata seuraavia ohjeita:



1. Pysäytä moottori välittömästi.
2. Tarkista, että ohjausjärjestelmä ja kaikki muut osat ovat ehjiä. Tarkista myös, että vene on ehjä.
3. Vaikka et havaitsisikaan vaurioita, palaa lähimpään satamaan hitaasti ja varovasti.
4. Toimita perämootori tarkistettavaksi Yamaha-liikkeeseen, ennen kuin käytät sitä uudelleen.

LMU29462

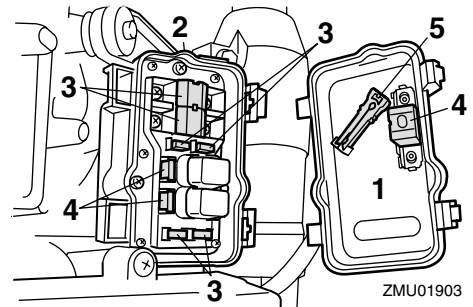
Sulakkeen vaihtaminen

Jos sähkökäynnistyksellä varustetun perämootorin sulake palaa, avaa sulakerasia ja vaihda ulosvetimen avulla palaneen sulakkeen tilalle ampeeriluvultaan oikeankokoinen uusi sulake.

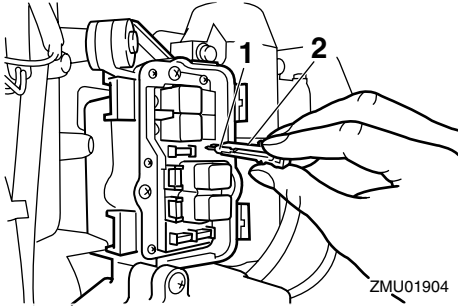
LWM00630

VAROITUS

Tarkista, että sulakkeen ampeeriluku on oikea. Ampeeriluvultaan liian pieni sulake tai sulakkeen tilalle asetettu metallilanka voi aiheuttaa järjestelmään liian suuren virran. Tämä voi vahingoittaa sähköjärjestelmää ja aiheuttaa tulipalovaaran.



1. Sähköjärjestelmän suojus
2. Sulakerasia
3. Sulake (20 A, 30 A, 100 A)
4. Varasulake (20 A, 30 A, 100 A)
5. Sulakkeen ulosvedin



1. Sulake (20 A, 30 A, 100 A)
2. Sulakkeen ulosvedin

HUOMAA:

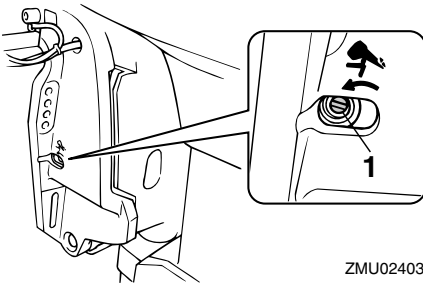
Jos uusikin sulake palaa, ota yhteyttä Yamaha-liikkeeseen.

LMU29522

Sähkötrimmi ja -kippi tai sähkötrimmi ei toimi

Jos moottoria ei voi kipata ylös tai alas sähkötrimmi- ja kippimoottorilla tai sähkökipillä akun tyhjentymisen tai sähkötrimmi- ja kippiyksikön tai sähkökippiyksikön vikaantumisen takia, moottorin voi kipata käsin.

1. Löysää käsikäyttöisen venttiilin ruuvi kiertämällä sitä vastapäivään, kunnes se pysähtyy.



1. Käsikäyttöisen venttiilin ruuvi

2. Aseta moottori haluamaasi asentoon ja

tiukka sitten käsikäyttöisen venttiilin ruuvi kiertämällä sitä myötäpäivään.

LMU31780

Veden erottimen varoitusvalo vilkkuu ajon aikana

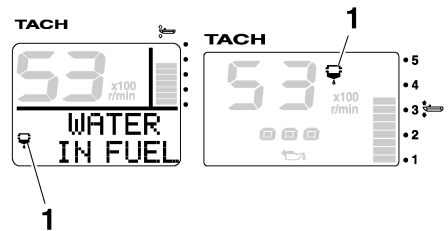
LWM01500

VAROITUS

Bensiini on erittäin syttyvää ja bensiinihöyryt ovat syttyviä ja räjähtäviä.

- Älä tee tätä toimenpidettä moottorin ollessa kuuma tai käynnissä. Anna moottorin jäähtyä.
- Polttoainesuodattimessa on polttoainetta. Huolehdi siitä, että lähistöllä ei ole kipinöitä, palavia savukkeita, avotulta tai muita syttymislähteitä.
- Tämän toimenpiteen aikana voi roiskua hieman polttoainetta. Imeytä valuva polttoaine kangasliinaan. Pyyhi kaikki roiskunut polttoaine välittömästi.
- Polttoainesuodatin on koottava huolellisesti asettamalla O-rengas, suodatinmalja ja letkut paikoilleen. Virheellinen kokoaminen tai asentaminen voi aiheuttaa polttoainevuodon, mikä voi johtaa tulipalo- tai räjähdysvaaraan.

Jos käyntinopeusmittarissa oleva veden erottimen varoitusvalo vilkkuu, noudata alla olevia ohjeita.



1. Vedenerottimen varoitusvalo

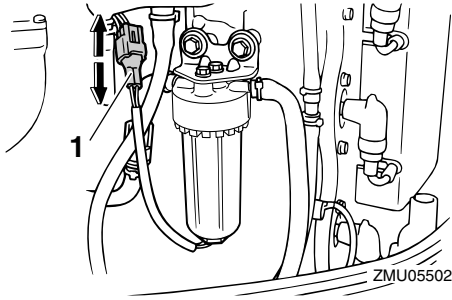
Ratkaisuehdotus

1. Pysäytä moottori.
2. Irrota yläkoppa.
3. Kytke vedentunnistuskytkimen liitin irti.

LCM01570

TÄRKEÄÄ:

Varo, ettei vedentunnistuskytkimen liittimeen pääse yhtään vettä. Muussa tapauksessa seurauksena voi olla toimintahäiriö.

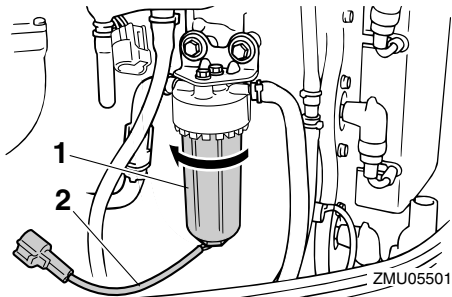


1. Vedentunnistuskytkimen liitin

4. Kierrä suodatinmalja irti suodatinkotelosta.

HUOMAA:

Varo, ettet kierrä vedentunnistuskytkimen johdinta, kun irrotat suodatinmaljaa.



1. Suodatinmalja
 2. Vedentunnistuskytkimen johdin
5. Poista vesi suodatinmaljasta imeyttä-

mällä se riepun.

HUOMAA:

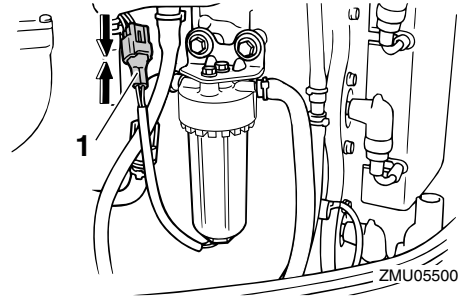
Hävitä riepu asianmukaisesti.

6. Kierrä suodatinmalja tiukasti suodatinkoteloon.

HUOMAA:

Varo, ettet kierrä vedentunnistuskytkimen johdinta, kun kiinnität suodatinmaljaa suodatinkoteloon.

7. Kytke vedentunnistuskytkimen liitin tiukasti niin, että kuulet sen napsahtavan paikalleen.



1. Vedentunnistuskytkimen liitin

8. Asenna yläkoppa paikalleen.
9. Käynnistä moottori ja varmista, että veden erottimen varoitusvalo ei syty.

HUOMAA:

Toimita perämoottori tarkistettavaksi Yamaha-liikkeeseen, kun olet palannut satamaan.

LMU29670

Moottori ei toimi

LMU29741

Öljytason varoitusjärjestelmän aktivoituminen

Jos öljytason annetaan laskea liian pieneksi, öljytason ilmaisimeen tulee näkyviin punainen segmentti, summeri antaa äänimerkin ja

moottorin käyntinopeus rajoitetaan noin 2000 kierrokseen minuutissa. Jos näin tapahtuu, erillisestä öljysäiliöstä voidaan pumpata öljyä moottorin öljysäiliöön käyttämällä varasäiliön täyttökytkintä.

LWMO1050



VAROITUS

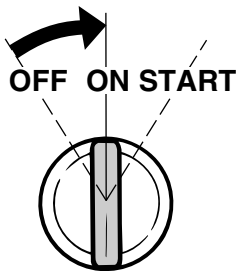
Moottori on pysäytettävä ennen alla kuvattujen toimen suorittamista.

LCMO0900

TÄRKEÄÄ:

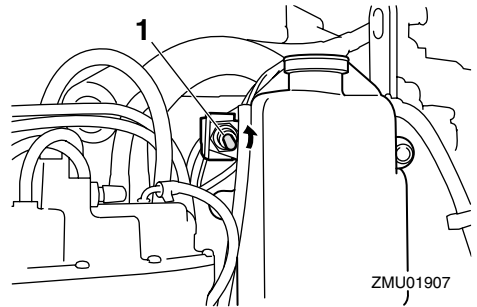
- Jos varasäiliön täyttökytkintä pidetään painettuna liian pitkään, moottorin öljysäiliöön pumpataan liikaa öljyä ja se tulvii. Vapauta kytkin, ennen kuin öljyn pinta saavuttaa moottorin öljysäiliön ylämerkin.
- Älä tee tätä hätätoimenpidettä, jos öljymäärän varoitusvalot eivät toimi.

1. Irrota yläkoppa.
2. Kytke virta päälle pääkytkimestä.



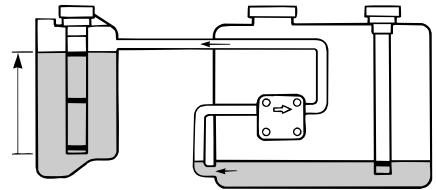
ZMU01906

3. Pumpppaa erillisestä öljysäiliöstä öljyä moottorin öljysäiliöön nostamalla varasäiliön täyttökytkintä.



ZMU01907

1. Varasäiliön täyttökytkin



1

2

ZMU01908

1. Moottorin öljysäiliö
2. Erillinen öljysäiliö
4. Katkaise virta pääkytkimestä varasäiliön täyttökytkimen käyttämisen jälkeen ja kytke virta uudestaan päälle. Tämä palauttaa varoitusjärjestelmän normaaliin toimintatilaan. Keltainen segmentti näkyy edelleen öljymäärän ilmaisimessa.
5. Käynnistä moottori ja palaa lähimpään satamaan, josta saat lisää öljyä.

HUOMAA:

- Erillisen öljysäiliön varaöljyn enimmäismäärä on 1500 cm³ (1.6 US qt, 1.31 Imp qt).
- Öljynsyöttöpumppu ei toimi, jos moottorin kippauskulma on suurempi kuin 35°. Aseta moottori pystyasentoon (ei kipattuun asentoon) ennen varasäiliön täyttökytkimen

Ratkaisuehdotus

käyttämistä.

LMU29760

Veteen pudonneen moottorin käsittelyminen

Jos perämoottori on pudonnut veteen, toimita se välittömästi Yamaha-huoltoliikkeeseen. Muussa tapauksessa syöpymistä voi alkaa tapahtua lähes heti.

Jos perämoottoria ei ole mahdollista toimittaa Yamaha-huoltoliikkeeseen heti, minimoi moottorin vahingot noudattamalla seuraavia toimintaohjeita.

LMU29970

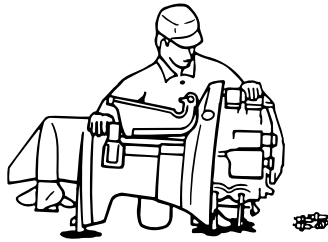
Toimintaohje

1. Pese huolellisesti muta, suola, kasvillisuus ja muu vastaava pois makealla vedellä.



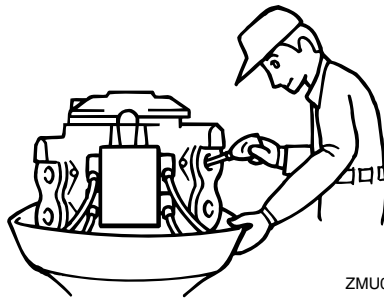
ZMU01909

2. Irrota sytytystulpat ja käännä sytytystulppien reiät alaspäin, jotta kaikki vesi, muta ja vastaavat pääsevät valumaan pois.



ZMU01910

3. Tyhjennä polttoaine höyrynerottimesta, polttoainesuodattimesta ja polttoaineletkusta.
4. Syötä "suojaöljyä" tai moottoriöljyä imu-sarjan ja sytytystulppien reikien kautta samalla, kun pyörität moottoria käsin.



ZMU01911

5. Toimita perämoottori mahdollisimman nopeasti Yamaha-liikkeeseen.

LCM00400


TÄRKEÄÄ:

Älä yritä käyttää perämoottoria, ennen kuin se on tarkastettu täydellisesti.



YAMAHA MOTOR CO., LTD.

Painettu Japanissa

Huhtikuu 2006-0.1 × 1 

Painettu uusiopaperille