



YAMAHA



**F6A
F8C
FT8D**

ÄGARENS VERKSTADSHANDBOK

60R-F8199-82-M0


**Läs igenom ägarens verkstadshandbok noga innan du använder utombords-
motorn.**

MMU25101

Till ägaren

Tack för att du har valt en utombordsmotor från Yamaha. Ägarens verkstadshandbok innehåller den information du behöver för rätt användning, underhåll och vård. Om du tillgodosör dig dessa enkla anvisningar kommer du att få mycket stor glädje av din nya Yamaha-motor. Kontakta gärna din Yamaha-återförsäljare vid frågor om användning eller underhåll av utombordsmotorn.

I denna ägarens verkstadshandbok markeras särskilt viktiga upplysningar så här:

 Symbol för säkerhet, betyder VIKTIGT! VAR PÅ DIN VAKT! SÄKERHETSRIK!

MMW00780

 **WARNING**

Följ alltid VARNINGS-anvisningarna, annars finns det risk för allvarliga skador eller t.o.m. dödsfall.

MCM00700

FÖRSIKTIGT:

FÖRSIKTIGT betyder att du måste vidta särskilda försiktighetsåtgärder för att undvika skador på utombordsmotorn.

OBS:

OBS! innebär viktiga upplysningar som underlättar eller förklarar de olika åtgärderna.

Yamaha strävar ständigt efter att bli bättre inom både produktutformning och kvalitet. Eftersom denna handbok innehåller den mest aktuella produktinformationen vid trycktilfället, kan det därför förekomma mindre avvikelser mellan din motor och de motorer som beskrivs här. Fråga gärna din Yamaha-återförsäljare om du undrar över något i denna verkstadshandbok.

För att säkerställa lång produktivslängd rekommenderar Yamaha att du använder produkten och utför angivet periodiskt underhåll genom att följa anvisningarna i ägarens verkstadshandbok. Observera! Om du underlåter att följa dessa anvisningar kan inte bara produkten upphöra att fungera, utan garantin upphör också att gälla.

I vissa länder finns lagar eller förordningar som begränsar användarens rätt att föra ut produkten ur det land där den anskaffades, och det kan vara omöjligt att registrera produkten i destinationslandet. Vidare kanske inte garantin gäller i vissa regioner. Be återförsäljaren du köpte produkten av om information om du vill ta produkten till ett annat land. Om produkten köpts begagnad, konsultera närmaste återförsäljare för ny kundregistrering och för att få del av angivna tjänster.

OBS:

Som utgångspunkt vid de olika beskrivningarna och förklaringarna används F6AMH, F8CMH, FT8DMH, FT8DE, FT8DEP med standardtillbehör. Därför omfattar verkstadshandboken vissa poster som kanske inte berör alla motormodeller.

MMU25140

**F6A, F8C, FT8D
ÄGARENS VERKSTADSHANDBOK
©2006 av Yamaha Motor Co., Ltd.
Första upplagan, januari 2006
Med ensamrätt.
Eftertryck eller obehörig användning
utan skriftligt medgivande av
Yamaha Motor Co., Ltd.
är uttryckligen förbjudet
Tryckt i Frankrike**

Innehåll

Allmän information	1	Huvudströmbrytare.....	15
ID-nummer	1	Uppvickningsknapp	15
Utombordsmotorns serienummer.....	1	Styrfriktionsinställning.....	15
Nyckelnummer	1	Trimstång (uppvickningsstift).....	16
EG-dekal	1	Uppvickningslåsmechanism	16
Information om avgasreningskrav ...	2	Uppvickningsstödratt	16
SAV-modeller	2	Uppvickningsstödfäste	16
Säkerhetsinformation	3	Uppvickningsenhet	16
Viktiga dekaler.....	4	Den övre motorhuvens låsspak (uppdragningstyp)	17
Varningsmärken	4	Spolanordning	17
Varningsmärken	4	Varningsindikator.....	17
Bränsleinstruktioner	5	Varningsindikator för lågt oljetryck ...	17
Bensin	5	Varningssystem	18
Motorolja.....	5	Varning för lågt oljetryck.....	18
Batterikrav	6	Drift	19
Batterispecifikationer.....	6	Installation.....	19
Utan likriktare eller likriktare/ regulator.....	6	Montera utombordsmotorn	19
Val av propeller	6	Fästa utombordsmotorn	20
Skydd mot start med ilagd växel	7	Inkörning av motor	21
Grundkomponenter	8	Gör så här för 4-taktsmodeller.....	21
Huvudkomponenter	8	Förkontroll.....	21
Bränsletank	9	Bränsle	21
Bränsleanslutning.....	10	Reglage	21
Bränslemätare	10	Motor	22
Tanklock.....	10	Kontrollera motoroljenivån.....	22
Luftningsskruv	10	Tanka	22
Fjärrkontroll	10	Använda motorn.....	23
Fjärrkontrollens styrspak	10	Fylla på bränsle (bärbar tank)	23
Frilägeslås.....	11	Starta motorn.....	24
Frilägesgasspak	11	Värma upp motorn	27
Chokeyknapp	11	Modeller med manuell start.....	27
Rorkultshandtag	11	Växla	28
Växelspak.....	11	Framåt (modeller med rorkultshandtag eller fjärrkontroll)	28
Gasreglage.....	12	Back (modeller med manuell uppvickning/hydrolutning)	28
Gasindikator	12	Stoppa motorn	29
Justeranordning för gasreglaget friktion	12	Gör så här	30
Motorstoppknapp.....	13	Gör så här	30
Motorns stoppknapp.....	14	Trimma utombordsmotorn.....	31
Utdragbar chokeyknapp.....	14		
Manuellt starthandtag.....	14		

Justera trimvinkel (modeller med manuell uppvickning)	31	Kontrollera kablar och anslutningar	53
Justera trimvinkel (modeller med uppvickning)	32	Avgasläckage	53
Justera båttrimning	32	Vattenläckage	54
Vicka upp och ned	33	Motoroljeläckage	54
Vicka upp så här (modeller med manuell uppvickning)	34	Kontrollera det motordrivna trim- och uppvickningssystemet/ uppvickningssystem	54
Vicka upp så här	35	Kontrollera propellern	54
Vicka ned så här (modeller med manuell uppvickning)	35	Ta bort propellern	55
Vicka ned så här	36	Montera propellern	56
Köra i grunt vatten	36	Byta växellådsolja	56
Köra i grunt vatten (modeller med manuell uppvickning)	36	Rengöra bränsletanken	57
Modeller med trim- och uppvickning/modell med uppvickning	38	Undersöka och byta anod/anoder	58
Köra under andra förhållanden	38	Kontrollera batteriet (för modeller med elstart)	59
Underhåll	40	Koppla in batteriet	60
Specifikationer	40	Koppla bort batteriet	60
Transportera och förvara utombordsmotorn	42	Kontrollera den övre motorhuvn	60
Modeller med fästskruvsmontering	42	Ytbehandla båtbottn	60
Förvara utombordsmotorn	42	Felavhjälning	61
Gör så här	43	Felsökning	61
Smörjning (ej modeller med oljeinsprutning)	44	Tillfälliga åtgärder i nödsituationer	64
Skötsel av batteriet	44	Krockskada	64
Spola motorenheten	45	Byta säkring	65
Rengöra utombordsmotorn	45	Trim och uppvickning/uppvickning fungerar inte	65
Kontrollera motorns målade ytor	46	Startanordningen fungerar inte	65
Periodiskt underhåll	46	Nödstarta motorn	66
Reservdelar	46	Motorn fungerar inte	67
Underhållsschema	47	Fel i tändsystemet	67
Underhållsschema (extra)	48	Behandling av motor som hamnat helt under vattnet	67
Infettning	49	Gör så här	68
Rengöra och justera tändstift	50		
Kontrollera bränslesystemet	50		
Kontrollera bränslefiltret	51		
Kontrollera tomgångsvarvtalet	51		
Byta motorolja	52		

Allmän information

MMU25170

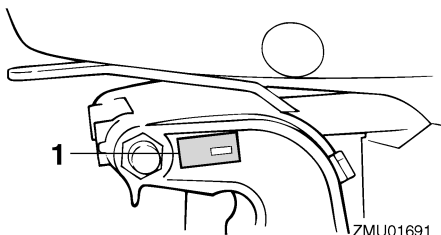
ID-nummer

MMU25183

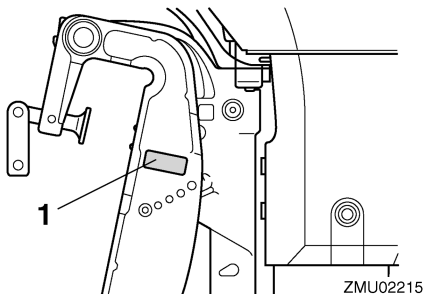
Utombordsmotorns serienummer

Utombordsmotorns serienummer är instämplat på den dekal som sitter fäst på fästbygelns babordsida.

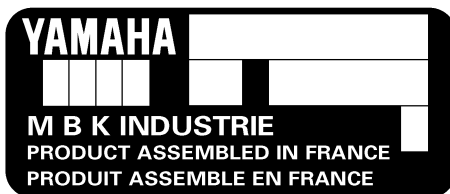
Anteckna utombordsmotorns serienummer i avsedda fält för att underlätta vid beställning av reservdelar från din Yamaha-återförsäljare eller som referens om din utombordsmotor skulle bli stulen.



1. Placering av utombordsmotorns serienummer



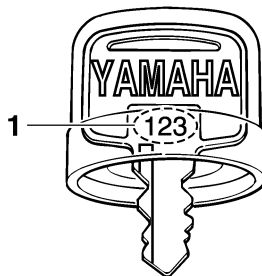
1. Placering av utombordsmotorns serienummer



MMU25190

Nyckelnummer

Om motorn är försedd med en huvudströmbrytare med nyckel, är nyckelns ID-nummer instämplat på nyckeln enligt bilden. Anteckna detta nummer i det avsedda fältet som referens om du behöver en ny nyckel.



1. Nyckelnummer

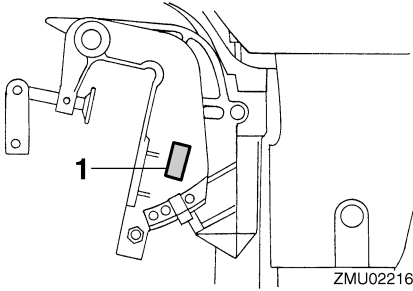
MMU25202

EG-dekal

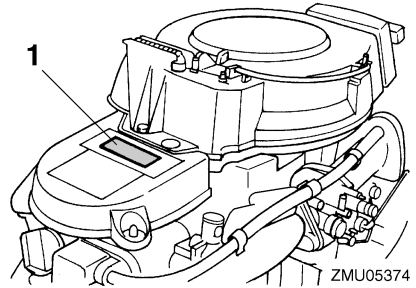
Motorer med dessa dekaler uppfyller delvis Europaparlamentets direktiv om maskinell utrustning. Se dekalen och EG-deklarationen om överensstämmelse för ytterligare information.

Allmän information

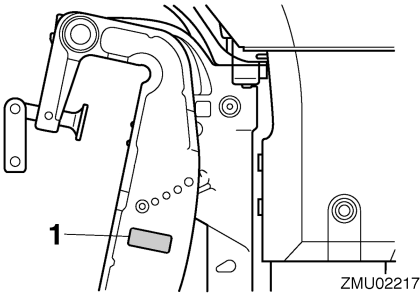
Godkännandedekal för avgasrening



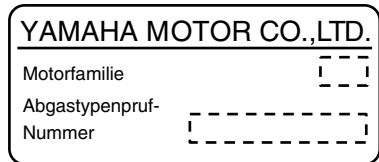
1. Placering av EG-dekal



1. Placering av godkännandedekal

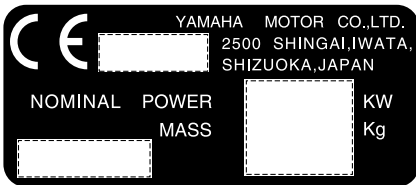


1. Placering av EG-dekal

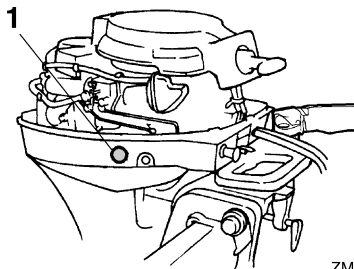


ZMU04492

Dekal med bränslekrav



ZMU01696



ZMU05375

1. Placering av dekal med bränslekrav



ZMU04494

MMU25221

Information om avgasreningskrav

MMU25351

SAV-modeller

Motorer med dekaler som visas nedan uppfyller SAV (de schweiziska bestämmelserna om utsläpp för schweiziska kustvatten).

Säkerhetsinformation

- Läs hela denna verkstadshandbok innan du monterar eller använder utombordsmotorn. Då får du förståelse för motorn och dess funktion.
- Läs de verkstadshandböcker eller instruktionsböcker som följer med båten samt alla dekaler, innan du använder båten. Försäkra dig om att du förstår dessa ordentligt innan du använder båten och motorn.
- Använd inte motorn i en för liten båt. Då finns det risk för att du tappar kontrollen. Motorns märkeffekt skall högst motsvara båtens märkkapacitet i hästkrafter. Fråga återförsäljaren eller båttillverkaren om du inte känner till båtens märkkapacitet.
- Ändra inte utombordsmotorn. Ändringar kan göra motorn oduglig eller osäker att använda.
- Felaktigt propellerval och felaktig användning kan inte bara skada motorn utan också påverka bränsleförbrukningen negativt. Fråga din återförsäljare om korrekt användning.
- Använd aldrig motorn med alkohol eller droger i kroppen. I ca 50 % av alla allvarliga båttolyckor är någon av de inblandade berusad.
- Se till att det finns godkända flytanordningar till alla ombord. Ha helst alltid på dig en flytanordning när du färdas i båten. Åtminstone barn och icke simkunniga personer måste alltid använda flytanordningar. Alla skall använda flytanordningar under riskabla driftförhållanden.
- Bensin är mycket eldfarligt och bensenångor kan dessutom explodera. Var försiktig vid hantering och förvaring av bensin. Kontrollera att det inte förekommer bensenånga eller läckande bränsle innan du startar motorn.
- Den här produkten släpper ut avgaser som innehåller koloxid, en färg- och luktlös gas som kan orsaka hjärnskador eller dödsfall. Symptomen är illamående, yrsel och dåsig-het. Håll styrhytt och kajuta väl ventilerade. Undvik att blockera avgasutsläpp.
- Kontrollera att gas, växel och styrning fungerar normalt innan du startar motorn.
- Fäst nödstopprepert för motorns stoppströmbrytare på ett säkert ställe på dina kläder, armen eller benet under arbetet. Om du skulle komma att lämna rodet, dras repert ut från motorns stoppströmbrytare och stoppar motorn.
- Ta reda på gällande sjölagar och -bestämmelser där du färdas med båt och följ dessa.
- Håll dig underrättad om vädret. Lyssna på väderprognosen innan du ger dig ut i båten. Undvik att färdas med båt om det finns risk för dåligt väder.
- Meddela alltid någon vart du åker. Lämna en färdplan till någon ansvarig person. Se till att annullera färdplanen när du kommer tillbaka.
- Använd sunt förnuft och gott omdöme när du färdas med båt. Skaffa dig erforderlig kunskap och se till att du förstår hur båten reagerar under de olika driftförhållanden som du kan råka ut för. Känn dina egna och båtens begränsningar. Håll dig alltid till säkra hastigheter och håll alltid uppsikt efter hinder och trafik.
- Håll alltid utkik efter simmare när du använder motorn.
- Håll dig borta från badplatser.

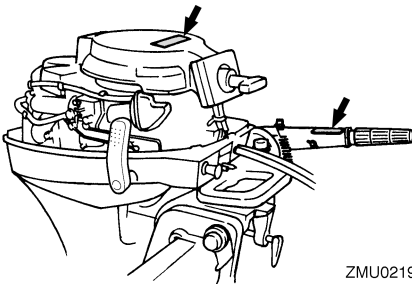
- Om någon simmar i vattnet i närheten av båten, lägger du in friläge och stänger av motorn.
- Avfallshandtera inte tomma oljebehållare på otillåtet sätt. Fråga den som sålde oljan hur tomma behållare ska hanteras.
- Var noga med att torka bort eventuell utspild smörjolja (motor- eller växellådolja) vid oljepåfyllning/-byte. Håll aldrig olja utan trätt eller liknande. Fråga, om så behövs, återförsäljaren om bytesförfarandet.
- Avfallshandtera (släng) inte produkter på otillåtet sätt. Yamaha rekommenderar att du konsulterar återförsäljaren vid avfallshandtering av produkten.

MMU25382

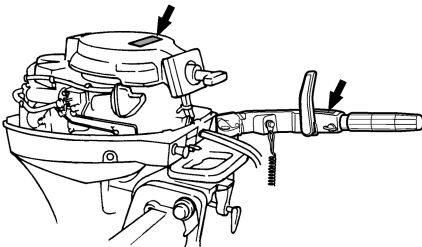
Viktiga dekaler

MMU25395

Varningsmärken



ZMU02195



ZMU02326

MMU25401

Dekal

MWM01260

VARNING

- Se till att växelspaken befinner sig i friläge innan du startar motorn. (utom för 2HP)
- Rör aldrig vid elektriska delar vid start eller körning.
- Håll händer, hår och kläder borta från svänghjulet och andra roterande delar när motorn går.

MMU25431

Dekal

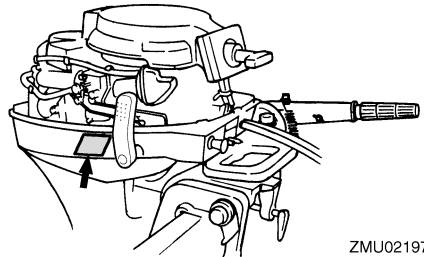
MWM01300

VARNING

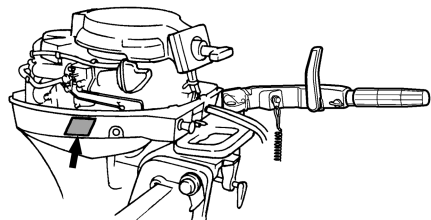
- Den här motorn är försedd med frilägesstartanordning.
- Motorn startar inte om inte om inte växelspaken befinner sig i friläge.

MMU25465

Varningsmärken



ZMU02197



ZMU02327

Allmän information

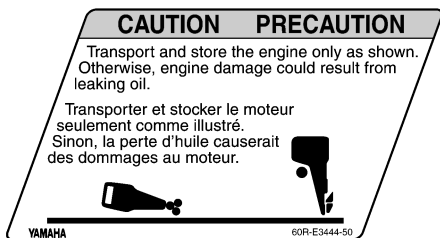
MMU25473

Dekal

MCM01191

FÖRSIKTIGT: _____

Transporta och förvara motorn endast enligt anvisningar. I annat fall kan motorn skadas av läckande olja.



ZMU05189

MMU25540

Bränsleinstruktioner

MWM00010

⚠ VARNING _____

BENSIN OCH BENSINÅNGA ÄR MYCKET LÄTTANTÄNDLIGT OCH EXPLOSIVT!

- Rök inte när du tankar och undvik gnistor, öppen eld och andra antändningskällor.
- Stoppa motorn innan du tankar.
- Ha god ventilation när du tankar. Tanka bärbara bränsletankar utanför båten.
- Var försiktig så att du inte spiller ut bensin. Om du spiller bensin skall denna genast torkas upp med torra trasor.
- Fyll inte på för mycket bensin i bränsletanken.
- Stäng påfyllningskåpan ordentligt när du har tankat.
- Kontakta genast läkare om du råkar svälja bensin, andas in stora mängder bensinånga eller få bensin i ögonen.
- Tvätta dig omgående med tvål och vatten om du spiller bensin på huden. Byt kläder om du spiller bensin på dem.

- Rör vid påfyllningsöppningen eller påfyllningsröret med tankmunstycket för att förebygga elektrostatiska gnistor.

MCM00010

FÖRSIKTIGT: _____

Använd endast ny, ren bensin som lagrats i rena behållare och inte förorenats med vatten eller främmande ämnen.

MMU25580

Bensin

Rekommenderad bensinkvalitet:

Vanlig blyfri bensin med 90 som lägsta oktantal (Research Octane Number).

Om motorn knackar, bör du använda bensin av ett annat märke eller blyfritt bränsle med högt oktantal.

MMU25683

Motorolja

Rekommenderad motorolja:

4-takts motorolja med en kombination av SAE- och API-oljor enligt nedan

Motoroljetyp SAE:

10W-30 eller 10W-40

Motoroljegrad API:

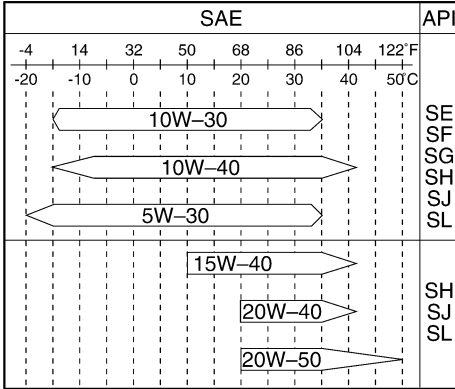
SE, SF, SG, SH, SJ, SL

Kvantitet motorolja (exklusive oljefilter):

0.8 L (0.85 US qt) (0.70 Imp.qt)

OBS: _____

Om den rekommenderade motoroljegraden inte finns att tillgå, väljer du ett alternativ från tabellen nedan, utifrån genomsnittstemperaturen i ditt område.



ZMU05190

MCM01050

FÖRSIKTIGT:

Alla 4-taktsmotorer levereras från fabrik utan motorolja.



ZMU01710

MMU25690

Batterikrav

MCM01060

FÖRSIKTIGT:

Använd endast batterier med föreskriven kapacitet. Om ett batteri inte uppfyller givna specifikationer, kan elsystemet komma att fungera dåligt eller överlastas, vilket kan skada elsystemet.

För modeller med elstart väljer du ett batteri, som uppfyller följande specifikationer.

MMU25720

Batterispecifikationer

Lägsta kallstartström (CCA/EN):
FT8DE 347.0 A
FT8DEP 347.0 A
Minimikapacitet (20HR/IEC):
FT8DE 40.0 Ah
FT8DEP 40.0 Ah

MMU25730

Utan likriktare eller likriktare/regulator

MCM01090

FÖRSIKTIGT:

Ett batteri kan inte anslutas till modeller utan likriktare eller likriktare/regulator.

Om du vill använda batteri i modeller utan likriktare eller likriktare/regulator, monterar du en likriktare/regulator som tillval.

Om ett underhållsfritt batteri används med ovannämnda modeller kan batteriets livslängd förkortas avsevärt.

Montera en likriktare/regulator som tillval eller använd tillbehör som beräknas klara 18 V eller mer på ovannämnda modeller. Fråga din Yamaha-återförsäljare hur du monterar en likriktare/regulator som tillval.

MMU25742

Val av propeller

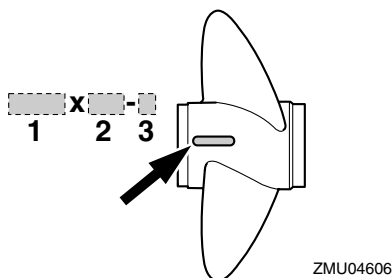
Utombordsmotorns prestanda påverkas starkt av ditt val av propeller. Fel typ av propeller kan påverka motorns prestanda negativt och skada den svårt. Motorvarvtalet beror på propellernas storlek och båtens last. Om varvtalet är för högt eller för lågt för god motorprestanda, kommer detta att påverka motorn negativt.

Yamaha utombordsmotorer är försedda med propellar som är utvalda för att fungera bra inom en rad tillämpningar, men det kan finnas användningssätt där en propeller med en annan stigning skulle vara lämpligare. Vid hög arbetsbelastning passar en propeller med lägre stigning bäst, eftersom rätt motorvarvtal

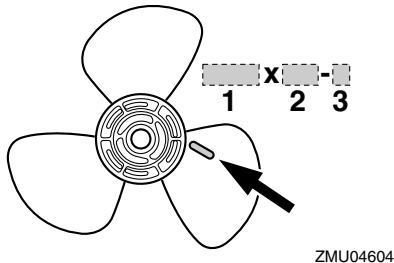
Allmän information

då kan bibehållas. En propeller med hög stigning passar å andra sidan bättre vid låg arbetsbelastning.

Yamaha-återförsäljarna lagerför en mängd olika propellrar. De kan ge goda råd och även montera den propeller som bäst lämpar sig för användningssättet på din utombordsmotor.



1. Propellerdiameter i tum
2. Propellerstigning i tum
3. Propellertyp (propellermärke)



1. Propellerdiameter i tum
2. Propellerstigning i tum
3. Propellertyp (propellermärke)

OBS: _____

Välj en propeller som låter motorn nå mitten eller den övre delen av sitt arbetsområde vid full gas med maximal båtlast. Om vissa driftförhållanden, exempelvis lätt båtlast, medger

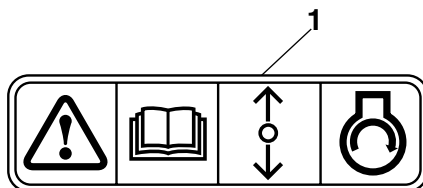
att motorvarvtalet höjs över den rekommenderade maximinivån, minskas gasen för att hålla motorn inom lämpligt arbetsområde.

Mer information om losstagnung och montering av propeller finns på sidan 54.

MMU25760

Skydd mot start med ilagd växel

Yamaha utombordsmotorer med dekal enligt bilden eller med fjärrkontroller som godkänts av Yamaha, är försedda med skyddsanordning mot start med ilagd växel. Motorn kan då endast startas i friläge. Lägg alltid in friläge innan du startar motorn.



ZMU01713

1. Dekal för skyddet mot start med ilagd växel

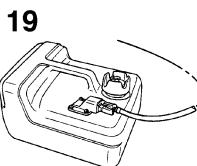
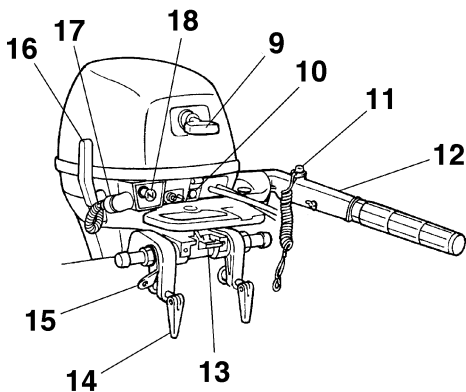
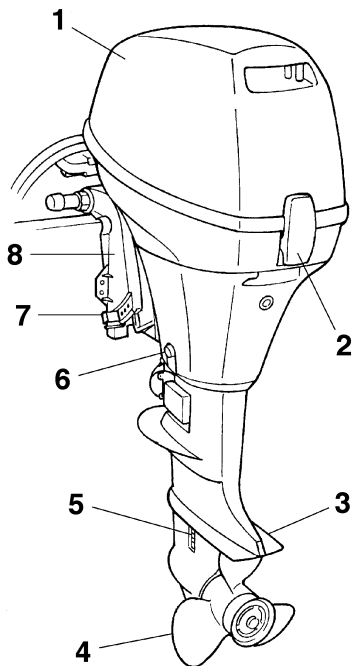
MMU25797

Huvudkomponenter

OBS:

* Ser inte alltid ut som på bild. Ingår inte alltid som standardutrustning på alla modeller.

F6A, F8C



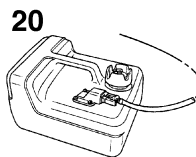
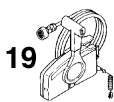
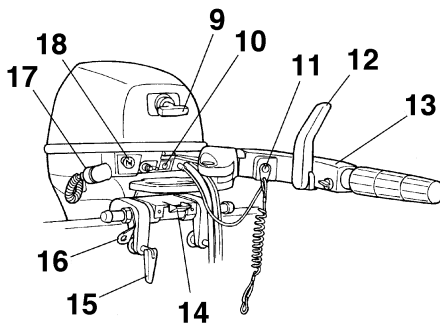
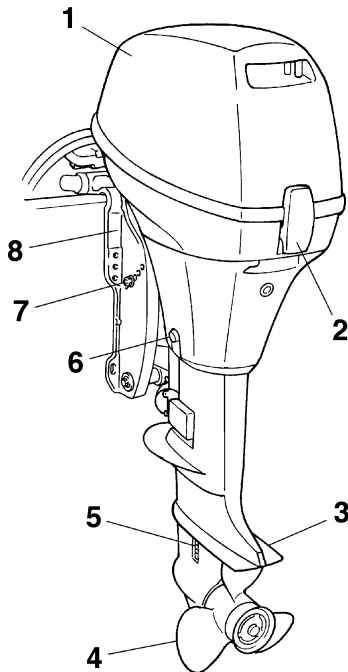
1. Övre motorhuv
2. Motorhovens låsspak
3. Antikavitationsplåt
4. Propeller*
5. Kylvatteninlopp
6. Dräneringsskruv
7. Trimstång
8. Fästbygel
9. Manuellt starthandtag
10. Varningsindikator
11. Motorns stoppknapp/motorstoppknapp
12. Rorkultshandtag
13. Uppvickningslåsspak
14. Fästskruv
15. Repfäste
16. Växelspak

17. Spolanordning
18. Chokeratt
19. Bränsletank

ZMU02202

Grundkomponenter

FT8D



1. Övre motorhuv
2. Motorhuvens låsspak
3. Antikavitationsplåt
4. Propeller
5. Kylvatteninlopp
6. Dräneringsskruv
7. Trimstång
8. Fästbygel
9. Manuellt starthandtag*
10. Varningsindikator
11. Motorns stoppknapp/motorstoppknapp*
12. Placering av utombordsmotorns serienummer*
13. Rorkultshandtag*
14. Uppvickningslåsspak*
15. Fästskruv
16. Repfäste
17. Spolanordning
18. Chokeratt
19. Fjärrkontrolldosa (sidmonterad typ)*
20. Bränsletank

ZMU02204

MMU25802

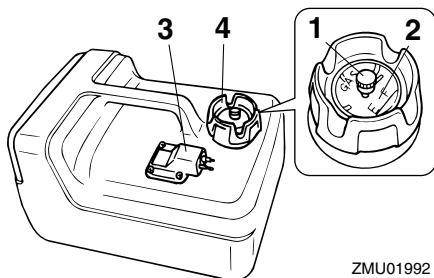
Bränsletank

Om din modell är utrustad med bärbar bränsletank, har den följande delar och funktioner.

MWM00020

VARNING

Den bränsletank som medföljer den här utombordsmotorn är bara avsedd att användas som bensintank, inte för förvaring av reservbränsle. Kommersiella användare måste se till att de uppfyller alla gällande lagar och bestämmelser.



ZMU01992

1. Luftningsskruv
2. Bränslemätare
3. Bränsleanslutning
4. Tanklock

MMU25830

Bränsleanslutning

Denna anslutning används för att ansluta bränsleledningen.

MMU25841

Bränslemätare

Denna mätare sitter antingen på bränsletankens lock eller på bränsleanslutningens bas. Den visar den ungefärliga mängd bränsle som finns i tanken.

MMU25850

Tanklock

Detta lock förseglar bränsletanken. När tanklocket tas bort går det att fylla på bränsle i tanken. Skruva av tanklocket genom att vrida det moturs.

MMU25860

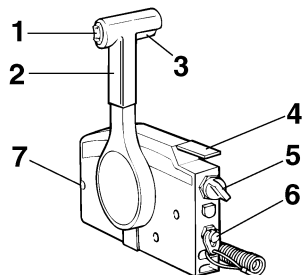
Luftningsskruv

Denna skruv sitter i tanklocket. Lossa skruven genom att vrida den moturs.

MMU26180

Fjärrkontroll

Fjärrkontrollens styrspak aktivera både växeln och gasspjället. De elektriska omkopplarna sitter på fjärrkontrolldosan.



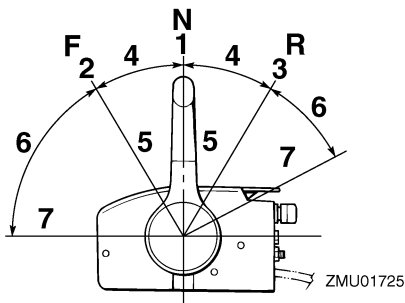
ZMU01723

1. Uppvickningsknapp
2. Fjärrkontrollens styrspak
3. Frilägeslås
4. Frilägesgasspak
5. Huvudströmbrytare/chokeknapp
6. Motorstopknapp
7. Justeranordning för gasreglagets friktion

MMU26190

Fjärrkontrollens styrspak

Om spaken flyttas framåt från friläget, läggs framväxeldrevet in. Om spaken dras bakåt från friläget, läggs backväxeldrevet in. Motorn fortsätter då att gå på tomgång tills spaken flyttas ca 35° (ett hack känns). Flyttas spaken ytterligare öppnas gasspjället och motorn börjar accelerera.



ZMU01725

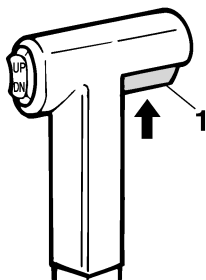
1. Friläge "N"
2. Fram "F"
3. Back "R"
4. Växel
5. Helt stängt läge
6. Gas
7. Helt öppet läge

Grundkomponenter

MMU26201

Frilägeslås

För att lägga in en växel från friläget, drar du först upp frilägeslåset.



ZMU01727

1. Frilägeslås

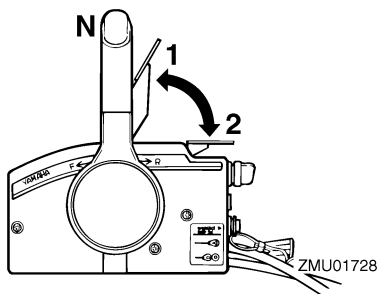
MMU26211

Frilägesgasspak

För att öppna gasspjället utan att lägga i en fram- eller backväxel, placerar du fjärrkontrollens styrspak i friläge och lyfter frilägesgasspaken.

OBS:

Frilägesgasspaken fungerar endast när fjärrkontrollens styrspak är i friläge. Fjärrkontrollens styrspak fungerar endast när frilägesgasspaken är i stängt läge.



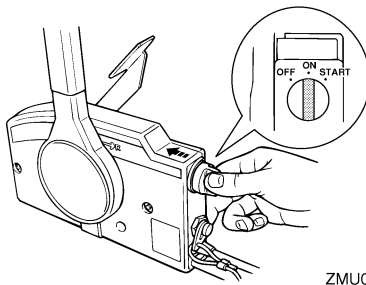
ZMU01728

1. Helt öppet läge
2. Helt stängt läge

MMU26221

Chokeknapp

Aktivera chokesystemet genom att trycka in huvudströmbrytaren medan nyckeln vrids till "ON" (på) eller "START" (start). Chokesystemet kommer då att leverera den feta bränsleblandning som krävs för att starta motorn. När nyckeln släpps, stängs choken av automatiskt.

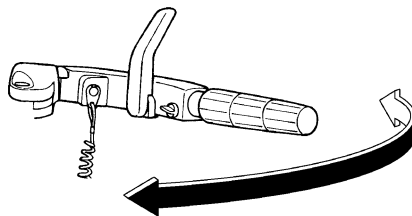


ZMU02206

MMU25911

Rorkultshandtag

För rorkultshandtaget åt höger eller vänster efter behov för att ändra riktning.

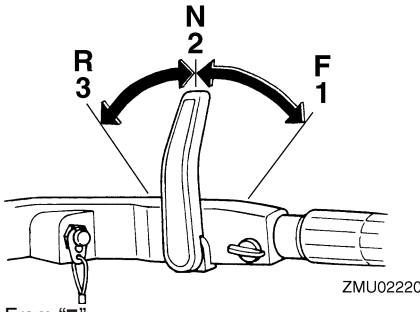


ZMU02207

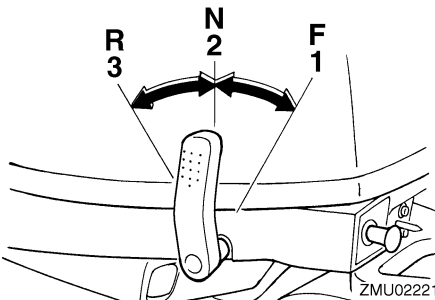
MMU25922

Växelspak

Om du drar växelspaken mot dig lägger du in framväxeldrevet, så att båten rör sig framåt. Om du skjuter spaken från dig lägger du in backväxeldrevet, så att båten rör sig bakåt.



1. Fram "F"
2. Friläge "N"
3. Back "R"

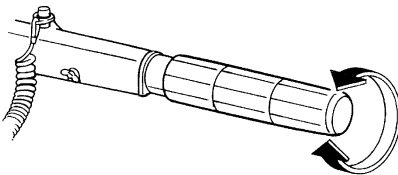


1. Fram "F"
2. Friläge "N"
3. Back "R"

MMU25941

Gasreglage

Gasreglaget sitter på rorkultshandtaget. Vrid reglaget moturs för att öka farten och medurs för att minska farten.

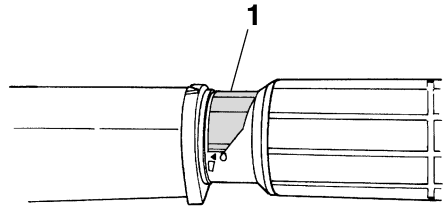


ZMU02222

MMU25961

Gasindikator

Bränsleförbrukningskurvan på gasindikatorn visar den relativa bränsleförbrukningen för olika gasspjällslägen. Välj den inställning som ger bäst prestanda och bränsleekonomi för den önskade funktionen.



ZMU02223

1. Gasindikator

MMU25971

Justeranordning för gasreglgets friktion

En friktionsanordning gör det möjligt att ställa in motståndet i gasreglaget eller fjärrkontrollens styrspak efter önskemål.

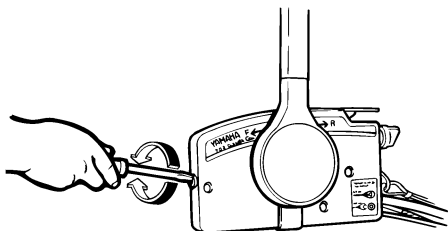
Vrid justeringen medurs för att öka motståndet. Vrid justeringen moturs för att minska motståndet.

MWM00031

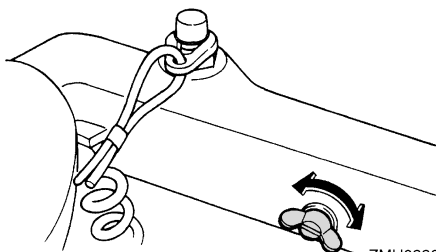
! VARNING

Dra inte åt justeranordningen för hårt. Om motståndet är för stort kan det vara svårt att röra fjärrkontrollens styrspak eller gasreglaget, vilket kan leda till en olycka.

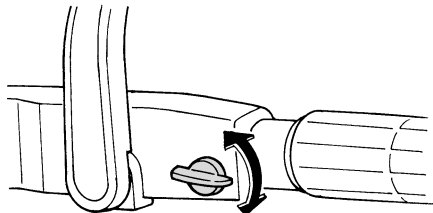
Grundkomponenter



ZMU01714



ZMU02208



ZMU02209

Dra åt justeringen för att behålla den önskade gasinställningen när konstant fart önskas.

MMU25990

Motorstoppknapp

För att motorn skall starta måste låsplattan fästas på motorns stoppströmbrytare. Repet skall fästas på ett säkert ställe på kläderna, armen eller benet. Om användaren skulle falla överbord eller lämna rodet, drar repet ut låsplattan och stoppar motorn. Båten kan då inte rusa iväg med motorn igång.

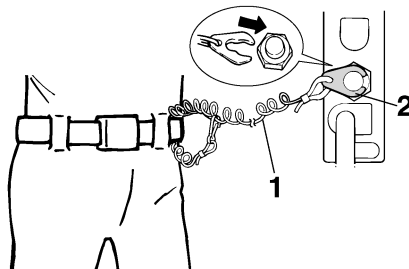
MWM00120

! VARNING

- Fäst motorstoppbrytarens nödstopprep på ett säkert ställe på dina kläder, armen eller benet under arbetet.
- Fäst inte nödstopprepet på kläder som kan slitas sönder. Låt inte repet gå där det kan fastna och därmed hindras att fungera.
- Undvik att dra ur låsbrickan under vanlig användning. Om motorn stannar förlorar du också nästan all styrförmåga och dessutom kan båten tappa fart mycket snabbt. Detta kan leda till att människor och föremål kastas framåt i båten.

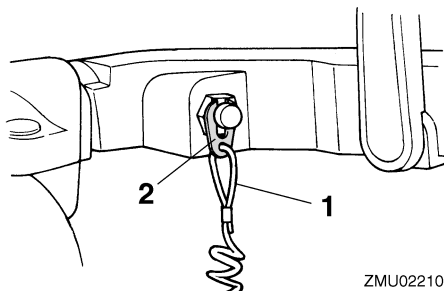
OBS:

Motorn kan inte startas om låsplattan har tagits bort.



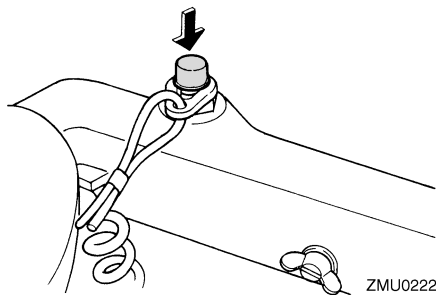
ZMU01716

1. Nödstopprep
2. Låsplatta



ZMU02210

1. Nödstopprep
2. Låsplatta

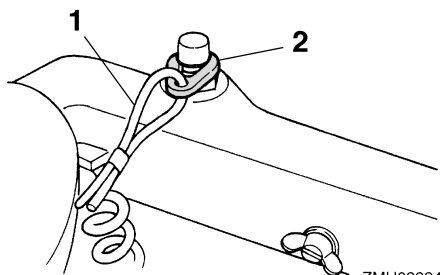


ZMU02226

MMU26011

Utdragbar chokeknapp

Dra ut denna knapp för att förse motorn med den feta bränsleblandning som krävs för att starta.



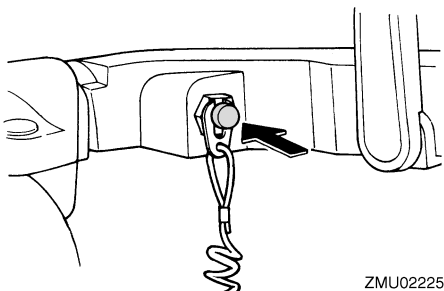
ZMU02224

1. Nödstopprep
2. Låsplatta

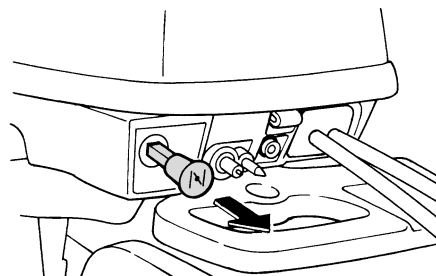
MMU26001

Motorns stoppknapp

Tryck på denna knapp för att bryta tändningskretsen och stoppa motorn.



ZMU02225

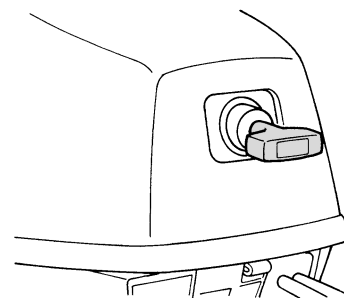


ZMU02211

MMU26070

Manuellt starthandtag

För att starta motorn drar du först ut handtaget tills det tar emot. Från detta läge drar du sedan snabbt handtaget rakt ut för att dra runt motorn.



ZMU02212

Grundkomponenter

MMU26090

Huvudströmbrytare

Tändsystemet styrs av huvudströmbrytaren, vars funktion beskrivs nedan.

- "OFF" (av)

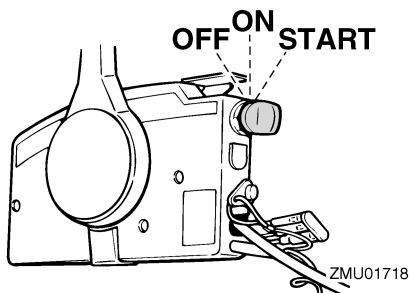
När huvudströmbrytaren är i läget "OFF" (av), är de elektriska kretsarna avstängda och nyckeln kan tas bort.

- "ON" (på)

När huvudströmbrytaren är i läget "ON" (på), är de elektriska kretsarna påslagna och nyckeln kan inte tas bort.

- "START" (start)

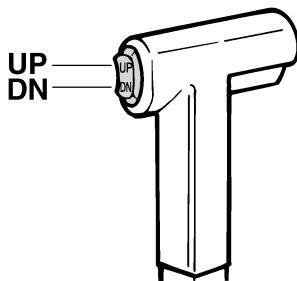
När huvudströmbrytaren är i läget "START" (start), startar startmotorn motorn. När nyckeln släpps återgår den automatiskt till läge "ON" (på).



MMU26102

Uppvickningsknapp

Uppvickningssystemet ställer in utombordsmotorns vinkel i förhållande till akterspeglarna. Om du trycker upp knappen "UP", vickas utombordsmotorn upp. Om du trycker ned knappen "DN", vickas utombordsmotorn ned. När du släpper knappen, stannar motorn i det aktuella läget.



ZMU01720

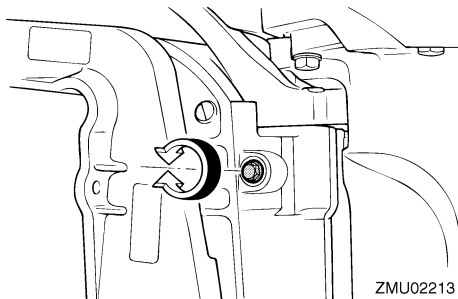
OBS:

För mer information om hur du använder trim- och uppvickningsknappen, se sida 31 och 33.

MMU26122

Styrfriktionsinställning

En friktionsanordning ger justerbart motstånd för styrmekanismen och kan ställas in efter användarens önskemål. Det sitter en justeringskrav eller -bult på vridfästet.



ZMU02213

Vrid justeringen medurs för att öka motståndet.

Vrid justeringen moturs för att minska motståndet.

MWM00040



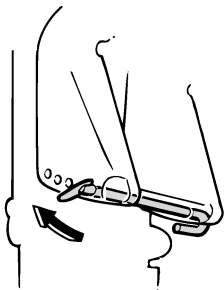
WARNING

Dra inte åt justeranordningen för hårt. Om motståndet är för stort kan det bli svårt att styra, vilket kan leda till en olycka.

MMU26261

Trimstång (uppvickningsstift)

Det läge som trimstången befinner sig i ställer in utombordsmotorns minsta trimvinkel i förhållande till akterspegeln.

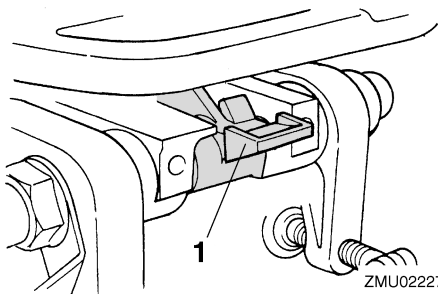


ZMU02214

MMU30530

Uppvickningslåsmekanism

Uppvickningslåsmekanismen används för att förhindra att utombordsmotorn lyfts upp från vattnet när backväxeldrevet är ilagt.



ZMU02227

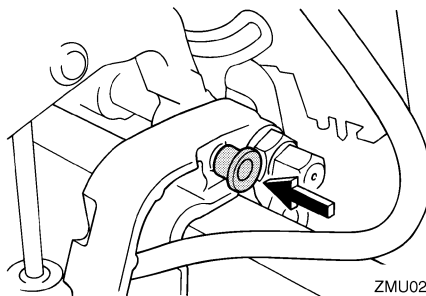
1. Uppvickningslåsapak

Lås den genom att ställa uppvickningslåsapak i låst läge. Frigör den genom att föra uppvickningslåsapak till öppet läge.

MMU26320

Uppvickningsstödratt

Tryck på uppvickningsstödratten under vridfästet för att hålla kvar utombordsmotorn i uppvickat läge.

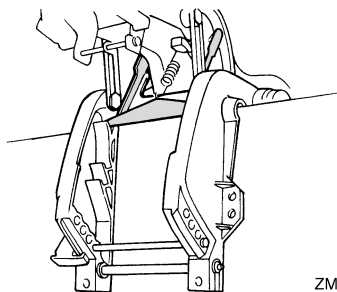


ZMU02228

MMU26330

Uppvickningsstödfäste

Uppvickningsstödfästet håller kvar utombordsmotorn i uppvickat läge.



ZMU02230

MMU26360

Uppvickningsenhet

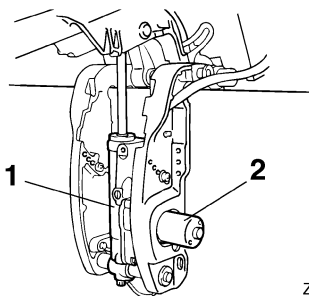
Denna enhet vickar upp eller ned utombordsmotorn och styrs av uppvickningsknappen.

MCM00630

FÖRSIKTIGT:

Trampa inte på uppvickningsmotorn och utsätt den inte för tryck. Det kan skada uppvickningsenheten.

Grundkomponenter



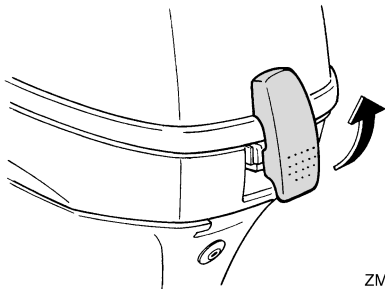
ZMU02231

1. Uppvickningsenhet
2. Uppvickningsmotor

MMU26382

Den övre motorhuvens låsspak (uppdragningstyp)

Ta bort den övre motorhuvens låsspak genom att dra upp låsspaken/spakarna. Lyft därefter av motorhuvens. Kontrollera att motorhuvens verkligen passar exakt i gummitätningen vid monteringen. Lås därefter motorhuvens genom att ställa spaken/spakarna nedåt.



ZMU02232

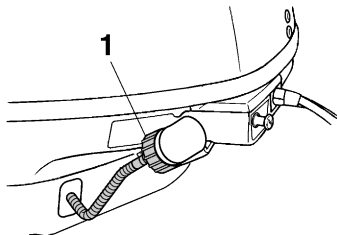
MMU26460

Spolanordning

Denna anordning används för att rengöra kylvattenpassagerna i motorn med en trädgårds-slang och kranvatten.

OBS: _____

Mer information om användning finns på sidan 45.



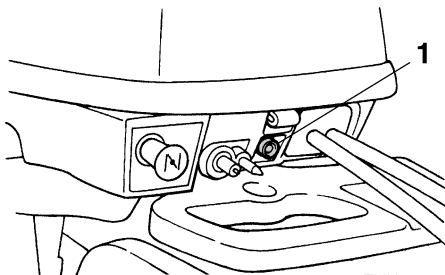
ZMU02233

1. Spolanordning

MMU26301

Varningsindikator

Om det uppstår ett fel i motorn, vilket föranleder en varning, tänds indikatorn. Mer information om hur du läser av indikatorn finns på sidan 18.



ZMU02234

1. Varningsindikator

MMU26503

Varningsindikator för lågt oljetryck

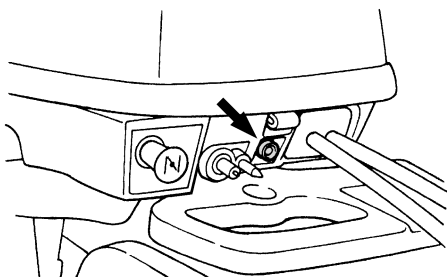
Om oljetrycket blir för lågt blinkar denna indikator. För ytterligare information, se 18.

MCM00020

FÖRSIKTIGT: _____

- **Låt inte motorn fortsätta gå om oljetrycklampan lyser motoroljenivån är lägre. Detta leder till svåra skador på motorn.**

- Varningsindikatorn för lågt oljetryck anger inte oljenivån i motorn. Använd oljemätsticken för att kontrollera hur mycket olja som återstår. För ytterligare information, se 22.



ZMU02235

MMU26801

Varningsystem

MCM00090

FÖRSIKTIGT:

Låt inte motorn fortsätta att gå om en varningsanordning har aktiverats. Kontakta din Yamaha-återförsäljare om du inte kan lokalisera och rätta till felet.

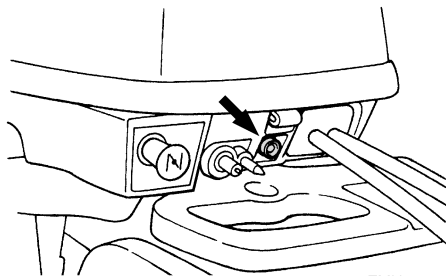
MMU30167

Varning för lågt oljetryck

Om oljetrycket blir för lågt, aktiveras varningsanordningen.

Aktivering av varningsanordning

- Varvtalet minskar automatiskt till ca 2000 v/min.
- Om varningsindikator för lågt oljetryck finns, tänds denna eller börjar blinka.



ZMU02235

- Summern ljuder (om sådan finns på rorkultshandtaget, fjärrkontrollsdosan eller huvudströmbrytarpanelen).

Om varningssystemet har aktiverats, ska motorn stoppas så snart detta kan göras på ett säkert sätt. Kontrollera oljenivån och fyll på olja vid behov. Kontakta din Yamaha-återförsäljare om oljenivån är korrekt, men varningsanordningen ändå inte släcks.

MCM00100

FÖRSIKTIGT:

Låt inte motorn fortsätta att gå om varningsindikatorn för lågt oljetryck är tänd. Det kan leda till svåra skador på motorn.

MMU26901

Installation

MCM00110

FÖRSIKTIGT:

Om motorn har fel höjd eller om det förekommer hinder för vattenströmmen (pga. båtens utformning eller skick eller pga. tillbehör som badstegar eller ekolodstransduktorer) kan det spruta upp vatten i luften när båten körs. Om det ständigt sprutar vatten i luften när motorn går, kan denna skadas svårt.

OBS:

Kontrollera båtens flytkraft i vila med maximal last. Kontrollera att den statiska vattennivån vid avgashuset är tillräckligt låg, så att det inte kan tränga in vatten i motorblocket när vattennivån stiger till följd av vågor när motorn inte går.

MMU26910

Montera utombordsmotorn

MWM00820

! VARNING

- Om du använder en för kraftig motor, finns det risk för att båten blir mycket instabil. Montera inte en motor med fler hästkrafter än vad båten tillåter (se typskylten). Rådfråga båttillverkaren om båten saknar typskylt.
- Informationen i detta avsnitt skall bara användas som referens. Det är omöjligt att ge fullständiga upplysningar för varje enskild kombination av båt och motor. Rätt montering beror till en del på erfarenheten och den specifika kombinationen av båt och motor.

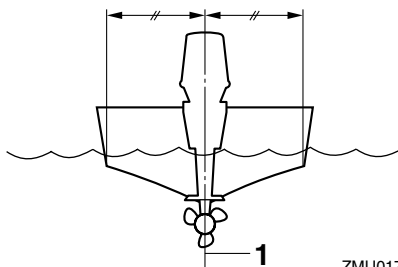
MWM00830

! VARNING

En felmonterad utombordsmotor kan innebära risk för att båten blir svårhanterlig, att användaren tappar kontrollen eller att det börjar brinna. Observera följande:

- Permanent monterade modeller skall installeras av återförsäljaren eller annan person med erfarenhet av motormontering. Om du monterar motorn själv, måste du få anvisningar av någon erfaren person.
- När det gäller bärbara modeller, bör återförsäljaren eller någon annan person med erfarenhet av motormontering visa dig hur du skall göra.

Montera utombordsmotorn i båtens mittlinje (köllinje) och se till att själva båten är väl balanserad, annars blir den svårstyrd. Rådfråga återförsäljaren om båten saknar köl eller är asymmetrisk.



ZMU01760

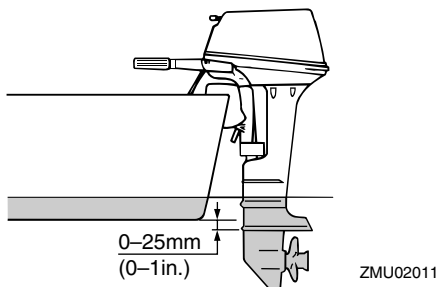
1. Mittlinje (köllinje)

MMU26920

Monteringshöjd

För att din båt skall gå så effektivt som möjligt, skall båtens och utombordsmotorns vattenmotstånd (bromseffekt) göras så litet som möjligt. Utombordsmotorns monteringshöjd påverkar motståndet i stor utsträckning. Om motorn sitter för högt, tenderar det att uppstå kavitation, med minskad drivförmåga som

följd. Om propellerspetsarna skär i luften, ökar varvtalet onormalt mycket och orsakar överhettning av motorn. Sitter motorn för lågt, ökar vattenmotståndet och därmed minskar motorns effektivitet. Montera utombordsmotorn så att antikavitationsplåten sitter under båtbotten, dock högst 25 mm (1 in.) nedanför denna.



OBS:

- Utombordsmotorns optimala monteringshöjd påverkas av kombinationen båt - motor och önskad användning. Genom att testköra båten med olika monteringshöjder kan du få fram den optimala monteringshöjden. Kontakta din Yamaha-återförsäljare eller båttillverkare för ytterligare information om rätt monteringshöjd.
- Mer information om hur du ställer in trimvinkeln för utombordsmotorn finns på sidan 31.

MMU26970

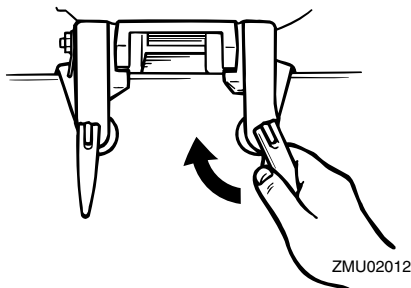
Fästa utombordsmotorn

1. Placera utombordsmotorn på akterspegeln, så nära mitten som möjligt. Dra åt akterspegelns fästsruvar jämnt och noggrant. Kontrollera fästsruvarnas åtdragning då och då när motorn går, eftersom de kan lossas av motorvibrationen.

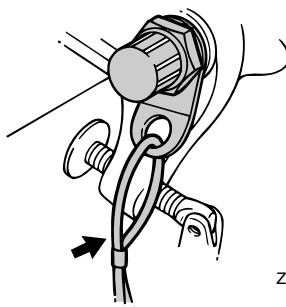
MWM00640



Om fästsruvarna är lösa, finns det risk för att motorn faller av eller flyttar sig på akterspegeln. Detta kan få dig att tappa kontrollen, med svåra skador som följd. Se till att akterspegelns skruvar är ordentligt åtdragna. Kontrollera då och då vid körning att skruvarna är ordentligt åtdragna.



2. Använd säkerhetslina eller -kedja om det finns en fästögla för säkerhetslina på motorn. Fäst ena änden i avsedd fästögla på motorn och den andra i en säker anslutningspunkt i båten. Annars riskerar du att motorn försvinner för gott om den skulle lossna från akterspegeln.

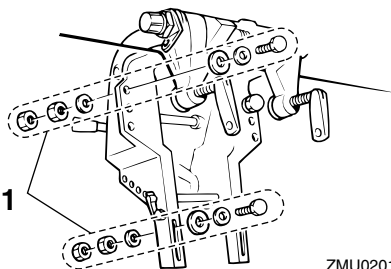


3. Fäst fästbygeln i akterspegeln med hjälp av de bultar som ev. medföljer utombordsmotorn. Be din Yamaha-återförsäljare om mer information.

MWM00650

! VARNING

Undvik att använda andra skruvar, muttrar eller brickor än de som följer med motorn. Om du ändå gör det måste dessa hålla minst lika hög kvalitet i fråga om material och hållfasthet samt dras åt ordentligt. När du har dragit åt skruvarna, testkör du motorn och kontrollerar att allt är ordentligt åtdraget.



ZMU02014

1. Bultar

MMU30173

Inkörning av motor

Din nya motor behöver en tids inkörning för att de rörliga delarnas anslagningsytor skall slitas in jämnt. En korrekt inkörning ger god prestanda och ökad livslängd.

MCM00800

FÖRSIKTIGT:

Om inkörningen inte fullföljs, kan det orsaka minskad livslängd eller till och med allvarliga skador på motorn.

MMU27081

Gör så här för 4-taktsmodeller

Låt motorn gå under belastning (med ilagd växel och monterad propeller) i 10 timmar enligt nedan.

1. Första timmen:
Låt motorn gå på 2000 v/min eller ungefär halv gas.

2. Andra timmen:
Låt motorn gå på 3000 v/min eller ungefär tre fjärdedels gas.
3. De återstående åtta timmarna:
Kör motorn på valfritt varvtal. Undvik att köra med maximalt gaspådrag i mer än fem minuter åt gången.
4. Efter de första tio timmarna:
Använd motorn normalt.

MMU27102

Förkontroll

MWM00080

! VARNING

Om något inte fungerar som det skall under förkontrollen, skall detta kontrolleras och lagas innan du använder utombordsmotorn. Annars kan det inträffa en olycka.

MCM00120

FÖRSIKTIGT:

Starta aldrig motorn om den inte är i vatten. Detta kan leda till överhettning och allvarliga motorskador.

MMU27111

Bränsle

- Kontrollera att du säkert har tillräckligt med bränsle för båtturen.
- Se till att det inte förekommer bränsleläckor eller bensenångar.
- Kontrollera att bränsleledningens anslutningar är ordentligt åtdragna (för modeller med Yamaha bränsletank eller båttank).
- Kontrollera att bränsletanken sitter på en säker, plan yta och att bränsleledningen inte är vriden eller tillplattad eller riskerar att komma i kontakt med vassa föremål (för modeller med Yamaha bränsletank eller båttank).

MMU27130

Reglage

- Kontrollera att gas, växel och styrning fungerar normalt innan du startar motorn.

- Reglagen skall gå smidigt utan att kärva och utan för stort spel.
- Kontrollera att inga anslutningar är lösa eller skadade.
- Kontrollera startmotorns och stoppbrytarens funktion när motorn är i vattnet.

MMU27140

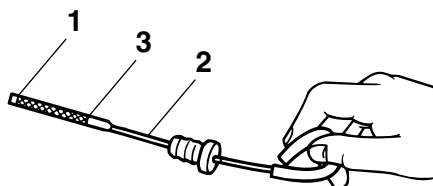
Motor

- Kontrollera motor och motorfästen.
- Kontrollera att inga fästen är lösa eller skadade.
- Kontrollera att inte propellern är skadad.

MMU27163

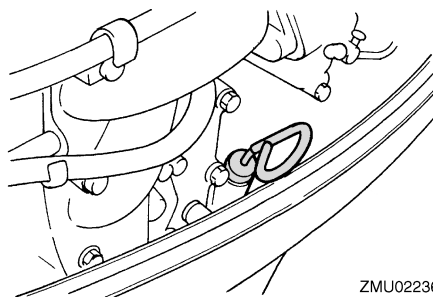
Kontrollera motoroljenivån

1. Ställ motorn i upprätt läge (ej uppvickad).
2. Ta ut oljestickan och torka den ren.
3. För in oljestickan helt och ta ut den igen.
4. Kontrollera på mätstickan att oljenivån ligger mellan övre och nedre märket. Vid behov, fyll på eller tappa ur olja.



ZMU02082

1. Nedre markering
2. Oljemätsticka
3. Övre markering



ZMU02236

OBS:

Var noga med att föra in mätstickan helt i mätstickans styrrör.

MMU27433

Tanka

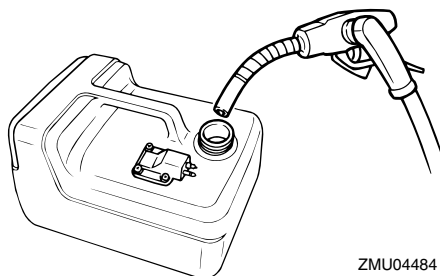
MWM00060



Bensin och bensinånga är mycket eldfarliga och kan dessutom explodera. Undvik gnistor, cigaretter, öppen eld och andra antändningskällor.

1. Ta bort tanklocket.
2. Fyll försiktigt på tanken.
3. Stäng locket ordentligt när tanken är fylld. Torka upp eventuellt utspillt bränsle.

Bränsletankens kapacitet:
12.0 L (3.17 US gal) (2.64 Imp.gal)



ZMU04484

MMU27450

Använda motorn

MMU27461

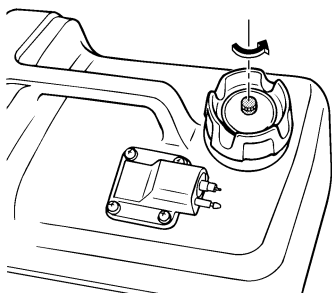
Fylla på bränsle (bärbar tank)

MWM00420

VARNING

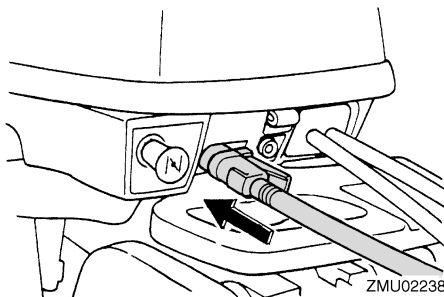
- Innan du startar motorn skall du se till att båten är ordentligt förtöjd och att det inte finns några hinder i vägen. Se till att det inte finns simmare i vattnet vid båten.
- När luftningsskruven skruvas ut släpps bensinångor ut. Bensin är mycket eld-farligt och bensinångor kan dessutom explodera. Rök inte och se till att det inte förekommer gnistor eller öppen eld i närheten när du lossar på luftningsskruven.
- Den här produkten släpper ut avgaser som innehåller koloxid, en färg- och luktlös gas som kan orsaka hjärnskador eller dödsfall. Symptomen är illamående, yrsel och dåsighet. Håll styrhytt och kajuta väl ventilerade. Undvik att blockera avgasutsläpp.

1. Lossa luftningsskruven på tanklocket (ej alla modeller) två eller tre varv.

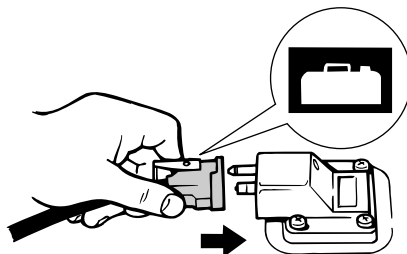


ZMU02237

2. Anslut bränsleledningen ordentligt till bränsleanslutningen (om det finns en bränsleanslutning på utombordsmotorn). Koppla sedan bränsleledningens andra ände till anslutningen på bränsletanken.



ZMU02238



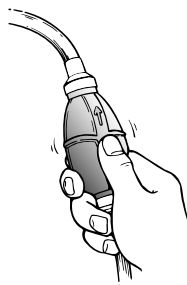
ZMU02024

3. Om det finns en justerianordning för styrfriktion på utombordsmotorn, fäster du bränsleledningen ordentligt vid klämman.

OBS:

Lägg tanken horisontalt när motorn körs, annars kan inte bränslet överföras från bränsletanken.

4. Pumpa på startpumpen med utloppet uppåt tills den börjar kännas fast.



ZMU02025

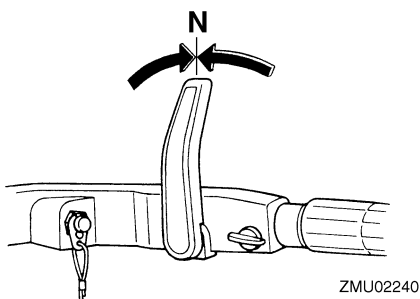
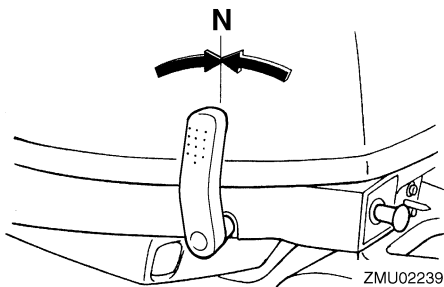
MMU27490

Starta motorn

MMU27505

Modeller med manuell start (rorkult)

1. Ställ växelspaken i friläge.



OBS:

Skyddsanordningen mot start med ilagd växel gör att motorn endast kan starta i friläge.

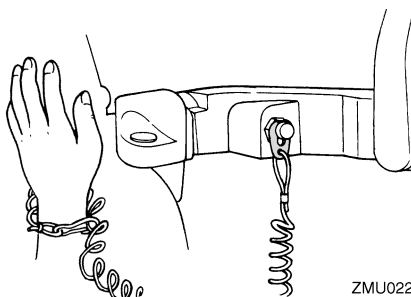
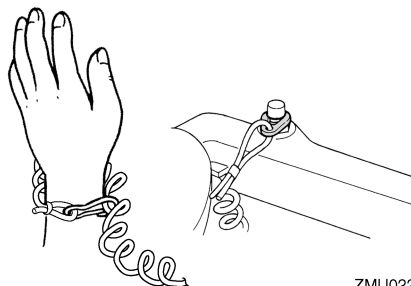
2. Fäst nödstopprepet för motorns stoppströmbrytare på ett säkert ställe på dina kläder, armen eller benet. Sätt sedan fast låsplattan på den andra änden av nödstopprepet i motorns stoppströmbrytare.

MWM00120

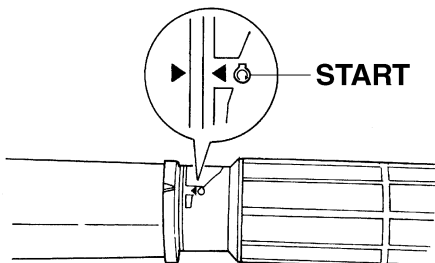
! VARNING

- Fäst motorstoppbrytarens nödstopprep på ett säkert ställe på dina kläder, armen eller benet under arbetet.

- Fäst inte nödstopprepet på kläder som kan slitas sönder. Låt inte repet gå där det kan fastna och därmed hindras att fungera.
- Undvik att dra ur låsbrickan under vanlig användning. Om motorn stannar förlorar du också nästan all styrförmåga och dessutom kan båten tappa fart mycket snabbt. Detta kan leda till att människor och föremål kastas framåt i båten.

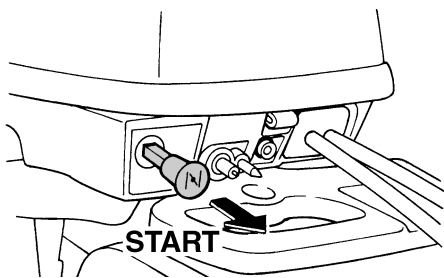


3. Ställ gasreglaget i "START" startläge.



Drift

4. Dra ut/vrid chokeratten helt. När motorn har startat, för du tillbaka ratten till utgångsläget.

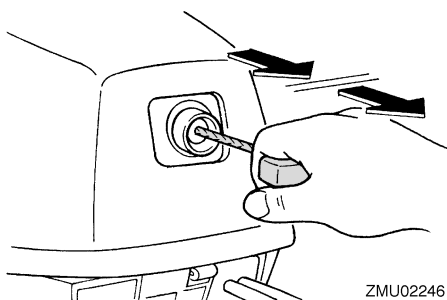


ZMU05378

OBS: _____

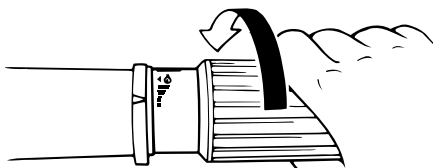
- Choken behöver inte användas om du startar när motorn är varm.
- Om chokeratten står kvar i "START" startläget när motorn går, fungerar motorn dåligt eller stannar.

5. Dra sakta i det manuella starthandtaget tills du känner att det tar emot. Dra sedan kraftigt rakt utåt för att starta motorn. Upprepa vid behov.



ZMU02246

6. När motorn har startat för du långsamt tillbaka det manuella starthandtaget till ursprungsläget, innan du släpper det.
7. För sakta tillbaka gasreglaget till helt stängt läge.



ZMU02030

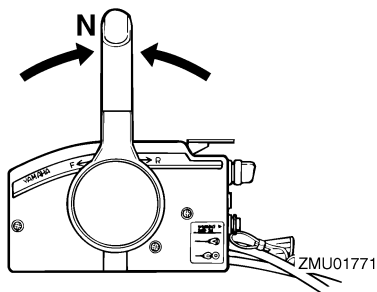
OBS: _____

- När motorn är kall måste den värmas upp. För ytterligare information, se sida 27.
- Upprepa proceduren om motorn inte startar vid första försöket. Om motorn inte startar efter fyra eller fem försök, drar du på gasen något (mellan en åttondel och en fjärdedel) och försöker igen. Om motorn är varm och inte startar, öppnar du gasspjället lika mycket och försöker starta igen. Se sida 61, om motorn inte startar.

MMU27642

Modeller med elstart/fjärrkontroll

1. Ställ fjärrkontrollens styrspak i friläge.



ZMU01771

OBS: _____

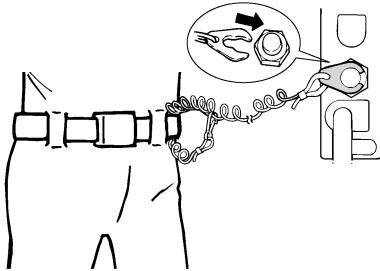
Skyddsanordningen mot start med ilagd växel gör att motorn endast kan starta i friläge.

- Fäst nödstopprepet för motorns stoppströmbrytare på ett säkert ställe på dina kläder, armen eller benet. Sätt sedan fast låsplattan på den andra änden av nödstopprepet i motorns stoppströmbrytare.

MWM00120

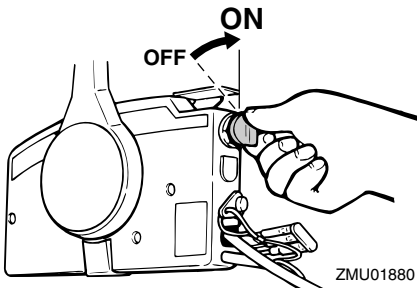
VARNING

- Fäst motorstoppbrytarens nödstopprep på ett säkert ställe på dina kläder, armen eller benet under arbetet.
- Fäst inte nödstopprepet på kläder som kan slitas sönder. Låt inte repet gå där det kan fastna och därmed hindras att fungera.
- Undvik att dra ur låsbrickan under vanlig användning. Om motorn stannar förlorar du också nästan all styrförmåga och dessutom kan båten tappa fart mycket snabbt. Detta kan leda till att människor och föremål kastas framåt i båten.



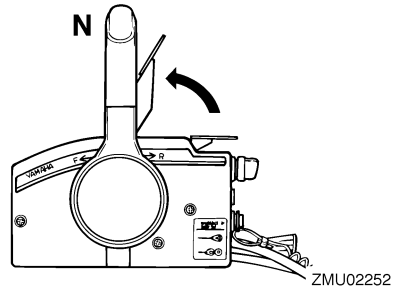
ZMU01772

- Vrid huvudströmbrytaren till "ON" (på).



ZMU01880

- Öppna gasreglaget något, utan att växla, med hjälp av frilägesgasspaken eller frilägesspaken. Du kan behöva ändra gasspjällsöppningen något, beroende på motortemperaturen. När motorn har startat, för du tillbaka gasreglaget till utgångsläget.

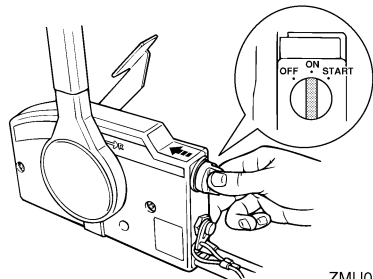


ZMU02252

OBS:

- På fjärrkontroller med frilägesgasspak är det bra att börja med att lyfta spaken tills du precis känner motstånd, och sedan lyfta litet till.
- Frilägesgasspaken eller frilägesspaken kan endast användas när fjärrkontrollens styrspak är i friläge.

- Tryck in och håll kvar huvudströmbrytaren för att aktivera fjärrkontrollens choke-system. Fjärrkontrollens chokeknapp går automatiskt tillbaka till normalläget när du släpper den. Håll därför knappen intryckt.

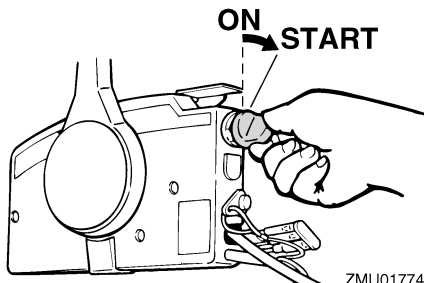


ZMU02206

OBS: _____

- Choken behöver inte användas om du startar när motorn är varm.
- Tryck in huvudströmbrytaren helt, annars fungerar inte fjärrkontrollens chokesystem.

6. Vrid huvudströmbrytaren till "START" (start) och håll kvar den i högst fem sekunder.



7. Så fort motorn startar släpper du huvudströmbrytaren och låter den gå tillbaka till "ON" (på).

MCM00191

FÖRSIKTIGT: _____

- Vrid aldrig huvudströmbrytaren till "START" (start) när motorn går.
- Låt inte startmotorn gå mer än fem sekunder. Om startmotorn går runt konstant i mer än fem sekunder, laddas batteriet snabbt ur, varpå det blir omöjligt att starta motorn. Startmotorn kan också skadas. Om motorn inte startar inom fem sekunders startförsök, för du tillbaka huvudströmbrytaren till "ON" (till) väntar tio sekunder och försöker därefter starta motorn igen.

MMU27670

Värma upp motorn

MMU27732

Modeller med manuell start

1. När motorn startat för du tillbaka chokeratten en bit. Värm upp motorn på högst en femtedels gas de första fem minuterna efter start. När motorn är varm, trycker du in chokeratten helt. Annars förkortas motorns livslängd.

OBS: _____

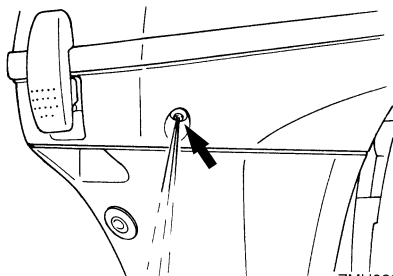
- Om chokeratten lämnas utdragen när motorn startat, stannar motorn.
- Vid -5°C eller kallare, lämnas chokeratten helt utdragen i ca tre sekunder efter start.

2. Kontrollera att vattenflödet från kylvattnets styrhåll är jämnt.

MCM00511

FÖRSIKTIGT: _____

Vattenflöde från kylvattnets styrhåll visar att vattenpumpen pumpar vatten genom kylpassagera. Om det inte kommer vatten från hålet hela tiden när motorn går, kan motorn överhettas eller skadas allvarligt. Stoppa motorn och undersök om kylvatteninloppet på växelhuset eller om kylvattnets styrhåll är blockerat. Kontakta din Yamaha-återförsäljare om du inte kan lokalisera och rätta till felet.



MMU27740

Växla

MWM00180

! VARNING

Kontrollera att det inte finns badande eller andra hinder vid båten innan du lägger i en växel.

MCM00220

FÖRSIKTIGT:

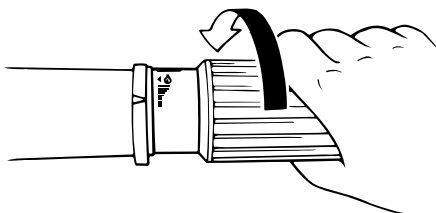
Stäng först gasreglaget så att motorn går på tomgång (eller kör sakta) om du vill ändra båtens färdriktning eller växla mellan framväxeldrev och backväxeldrev.

MMU27764

Framåt (modeller med rorkultshandtag eller fjärrkontroll)

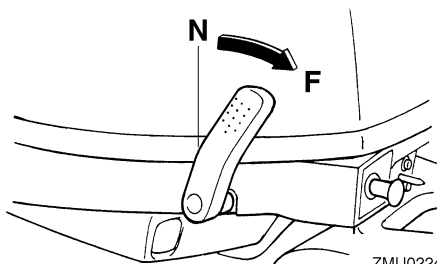
Modeller med rorkultshandtag

1. Dra ned gasreglaget helt.

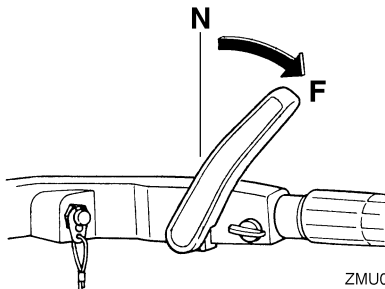


ZMU02030

2. För växelspaken snabbt och bestämt från friläge till läge framåt.



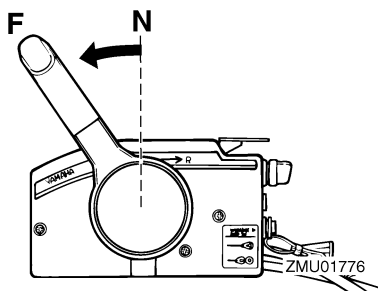
ZMU02248



ZMU02249

Modeller med fjärrkontroll

Dra upp frilägesspärren (ej alla modeller) och för snabbt och bestämt fjärrkontrollens styrspak från friläge till läge framåt.



ZMU01776

MMU27796

Back (modeller med manuell uppvinning/hydrolutning)

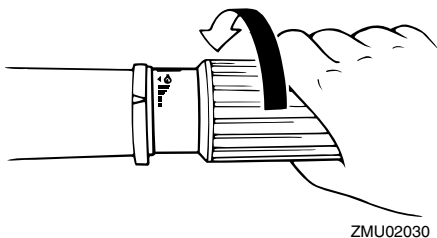
MWM00190

! VARNING

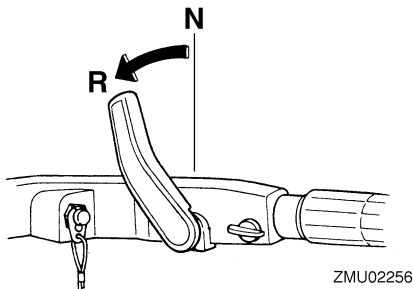
Kör sakta när du backar. Dra aldrig på mer än halv gas. Båten kan bli så instabil att du förlorar kontrollen och råkar ut för en olycka.

Modeller med rorkultshandtag

1. Dra ned gasreglaget helt.

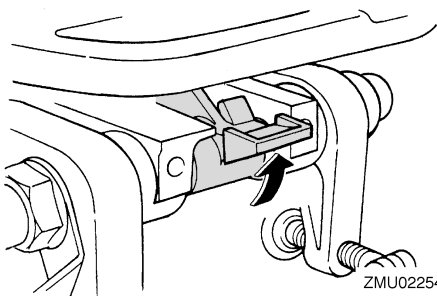


2. Kontrollera att uppvickningslåsspaken är låst/i läge ned på modeller som har sådan.

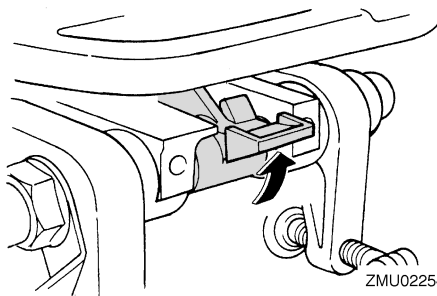


Modeller med fjärrkontroll

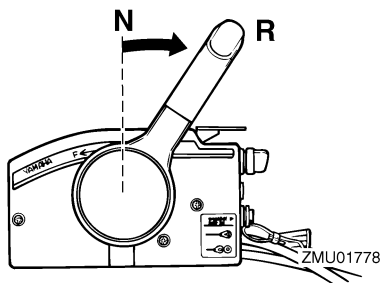
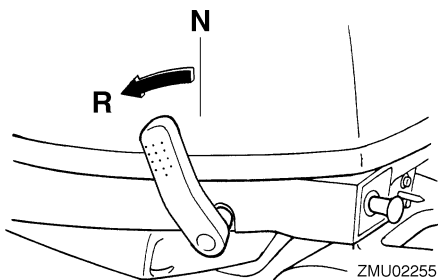
1. Kontrollera att uppvickningslåsspaken är i låst läge.



3. För växelspaken snabbt och bestämt från friläge till backväxel.



2. Dra upp frilägesspärren (inte alla modeller) och för snabbt och bestämt fjärrkontrollens styrspak från friläge till backväxel.



MMU27820

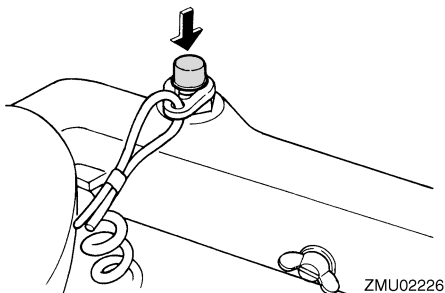
Stoppa motorn

Låt motorn svalna några minuter på tomgång innan du stoppar den. Du bör inte stoppa motorn genast när den gått på högt varvtal.

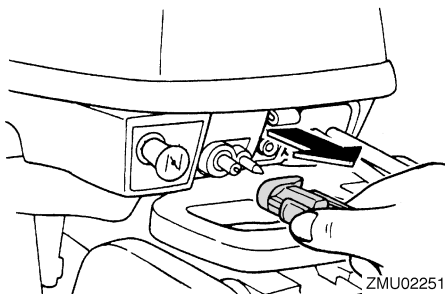
MMU27832

Gör så här

1. Tryck ned motorstoppbrytaren och håll den nedtryckt tills motorn stannat helt.



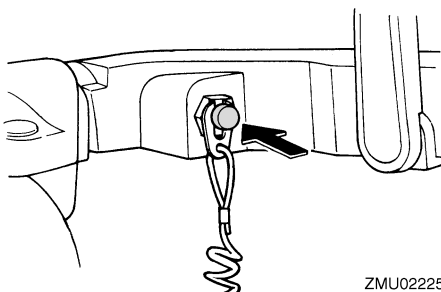
ZMU02226



ZMU02251

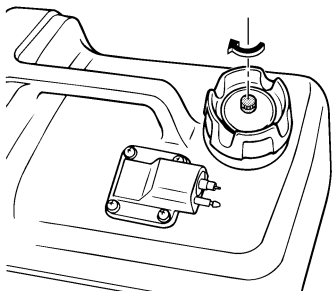
OBS:

Om utombordsmotorn har en motorstoppbrytare med nödstopprep, kan du också stanna genom att dra ut repet och ta bort låsplattan från motorstoppbrytaren.



ZMU02225

2. När motorn har stannat, drar du åt luftningsskruven på tanklocket och stänger bränslekranens spak eller ratt, om motorn har en sådan.



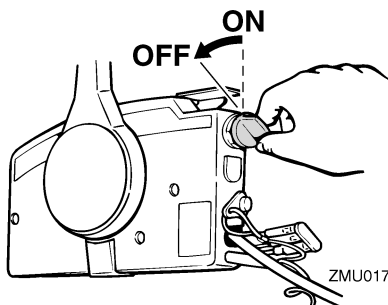
ZMU02250

3. Koppla loss bränsleledningen om du använder en extern bränsletank.

MMU27852

Gör så här

1. Vrid huvudströmbrytaren till "OFF" (av).



ZMU01779

2. Stoppa motorn och koppla bort bränsleledningen eller stäng bränslekranen om det finns en bränsleanslutning eller en bränslekran i båten.
3. Dra åt luftningsskruven på tanklocket (ej alla modeller).
4. Ta bort nyckeln om båten skall lämnas utan tillsyn.

OBS:

Du kan även stoppa motorn genom att dra i nödstopprepet och ta bort klämman från motorns stoppströmbrytare och sedan vrida huvudströmbrytaren till "OFF" (av).

MMU27861

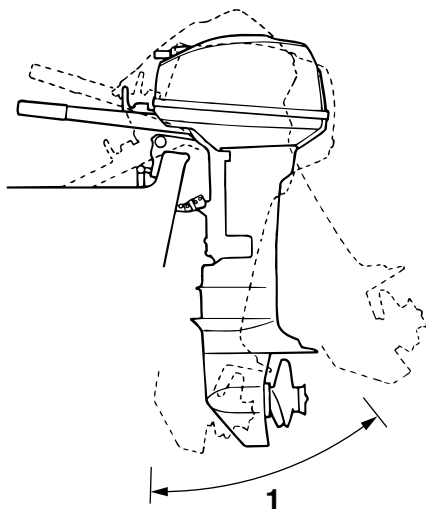
Trimma utombordsmotorn

Utombordsmotorns trimvinkel avgör läget för båtens för i vattnet. Rätt trimvinkel förbättrar motorns prestanda och ger god bränsleekonomi och minskar samtidigt påfrestningen på motorn. Rätt trimvinkel beror på kombinationen båt, motor och propeller. Rätt trimvinkel påverkas också av variabler som båtlast, sjöns förhållanden och hastigheten.

MWM00740



**För stor trimvinkel för arbetsvillkoren (an-
tingen upptrimning eller nedtrimning) kan
göra båten instabil och göra det svårare
att styra båten. Detta ökar risken för en
olycka. Om båten börjar kännas instabil el-
ler är svår att styra, sakta farten eller juste-
ra trimvinkeln eller båda delarna.**



ZMU02043

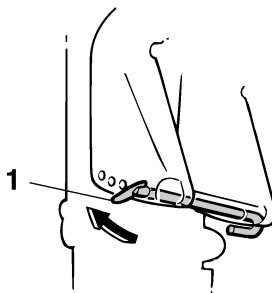
1. Trimvinkel

MMU27872

Justera trimvinkel (modeller med ma- nuell uppvickning)

I fästbygeln finns fyra eller fem hål för inställning av utombordsmotorns trimvinkel.

1. Börja med att stanna motorn.
2. Vicka upp utombordsmotorn något och ta bort trimstången från fästbygeln.



ZMU02257

1. Trimstång
3. Sätt tillbaka stången i önskat hål.

Om du vill höja fören ("uttrimning"), skall du placera stången längre från akterspegeln.

Om du vill sänka fören ("intrimning"), skall du placera stången närmare akterspegeln.

Provkör båten med olika trimvinklar så att du kan hitta de vinklar som passar bäst för båten och olika förhållanden.

MMU00400

! VARNING

- Stanna alltid motorn innan du ställer in trimvinkeln.
- Var försiktig så att du inte klämmer dig när du arbetar med stången.
- Var försiktig när du ställer in trimvinkeln första gången. Öka farten gradvis och var uppmärksam på tecken på instabilitet. Felaktig trimvinkel kan leda till att du tappar kontrollen över båten.

OBS:

Du ändrar trimvinkeln ca 4 grader per håll som du flyttar trimstången.

MMU27902

Justera trimvinkel (modeller med upp- vickning)

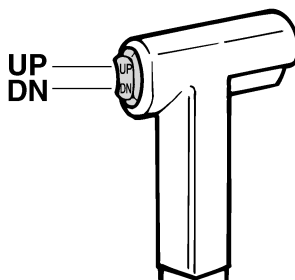
MWM00751

! VARNING

- Kontrollera att det inte finns några människor i vägen för utombordsmotorn när du ändrar uppvickningsvinkeln och var försiktig så att du inte klämmer någon kroppsdel mellan motorn och fästbygeln.
- Var försiktig när du ställer in trimvinkeln första gången. Öka farten gradvis och var uppmärksam på tecken på instabilitet. Felaktig trimvinkel kan leda till att du tappar kontrollen över båten.
- Om det finns en trim- och uppvickningsknapp på den undre motorhuven, får den användas endast när båten stannat

helt och motorn är avstängd. Justera inte trimvinkeln med denna knapp när båten rör sig.

Vicka motorn till önskad vinkel med hjälp av uppvickningsknappen.



ZMU01720

OBS:

Håll dig inom arbetsvinkeln när du trimmar utombordsmotorn med uppvickningssystemet.

Vicka upp motorn för att höja fören ("uttrimning").

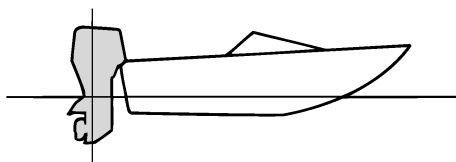
Vicka ned motorn för att sänka fören ("intrimning").

Provkör båten med olika trimvinklar så att du kan hitta de vinklar som passar bäst för båten och olika förhållanden.

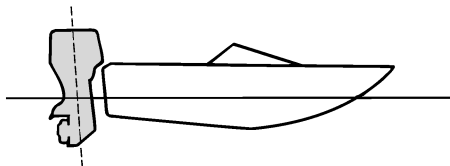
MMU27911

Justera båttrimning

När båten planar, ger den lyfta fören mindre bromseffekt, ökad stabilitet och bättre effekt. Detta gäller i allmänhet när båtens köllinje höjts ca tre till fem grader. Med fören upp kan båten visa en större tendens att svänga åt ena hållet. Kompensera för detta när du styr båten. Trimrodret kan också ställas in för att kompensera denna effekt. När båtens för är sänkt, är det lättare att accelerera från stående start till planingsläge.



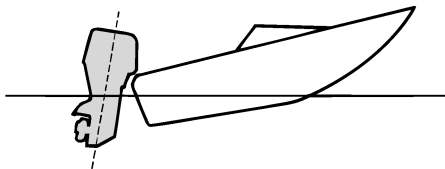
ZMU01784



ZMU01786

För upp

Vid för stor uttrimning, hamnar båtens för alltför högt i vattnet. Det innebär sämre prestanda och minskad bränsleekonomi, på grund av ökat vatten- och luftmotstånd. Vid för stor upptrimning kan det uppstå kavitation intill propellern, vilket ytterligare minskar båtens prestanda, och båten kan börja "stampa" i vattnet, vilket ökar risken för att någon faller överbord.



ZMU01785

För ned

För stor intrimning leder till att båten "plöjer" genom vattnet, vilket ger sämre bränsleekonomi och gör det svårare att öka farten. Körning med för stor intrimning vid höga hastigheter gör även båten instabil. Motståndet vid fören ökar avsevärt, vilket ger ökad risk för "bogstyrning" samt försvårad och riskfylld hantering.

OBS:

Utombordsmotorns trimvinkel kan ha liten betydelse för läget för båtens för i vattnet (beroende på båttyp).

MMU27933

Vicka upp och ned

Om du inte skall köra motorn på ett tag, eller om båten ankras upp på grunt vatten, skall du vicka upp motorn, så att du skyddar propellern och växelhuset från skador och minskar rostangrepp.

MWM00220



VARNING

Kontrollera att det inte finns några människor i vägen för utombordsmotorn när du vickar upp och ned och var försiktig så att du inte klämmer någon kroppsdel mellan motorn och fästet.

MWM00250



VARNING

Läckande bränsle utgör en brandfara. Om det finns en bränsleanslutning på utombordsmotorn, kopplar du bort bränsleledningen eller stänger bränslekranen om motorn skall hållas uppvecklad mer än några minuter. Annars kan bränsle läcka ut.

MCM00241

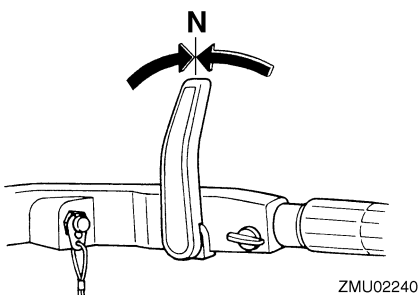
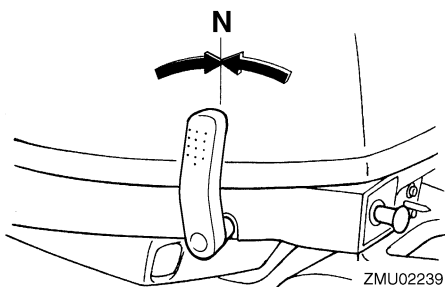
FÖRSIKTIGT:

- Följ anvisningarna på sidan 29 och stoppa motorn innan du vickar upp motorn. Vicka aldrig upp utombordsmotorn medan den går. Den kan skadas allvarligt av överhettning.
- Använd aldrig rorkultshandtaget (ej alla modeller) för att fälla upp motorn. Det kan gå av.

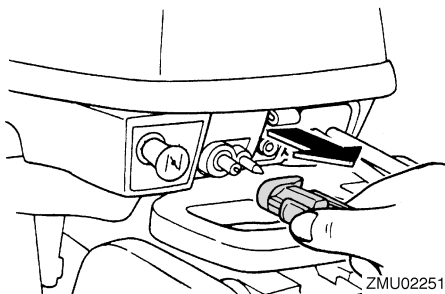
MMU27978

Vicka upp så här (modeller med manuell uppveckning)

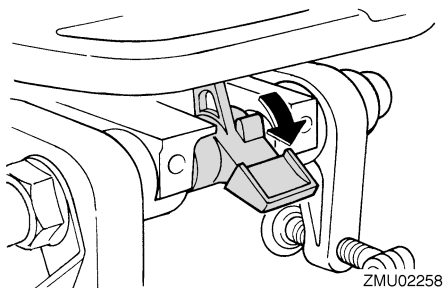
1. Ställ växelspaken i friläge.



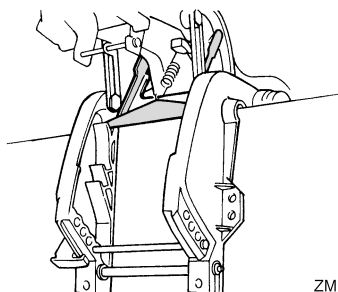
2. Koppla loss bränsleledningen från utombordsmotorn.



3. Ställ uppveckningslås-spaken, om sådan finns, i friläge/läge upp.



4. Dra upp spaken för grunt vatten om sådan finns.
5. Håll den bakre delen av den övre motorhuvn i en hand och vicka upp motorn helt.
6. Tryck in uppveckningsstödspaken i fästbygeln. Uppveckningsstödfästet låses automatiskt.



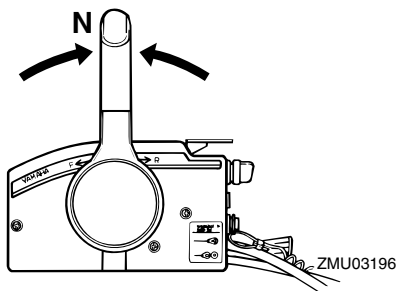
Drift

MMU28006

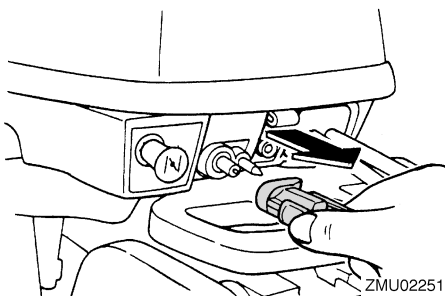
Vicka upp så här

Modeller med motordriven trim- och upp-
vickning/modell med motordriven upp-
vickning

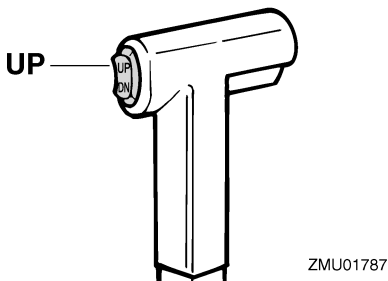
1. Ställ fjärrkontrollens styrspak/växelspaken i friläge.



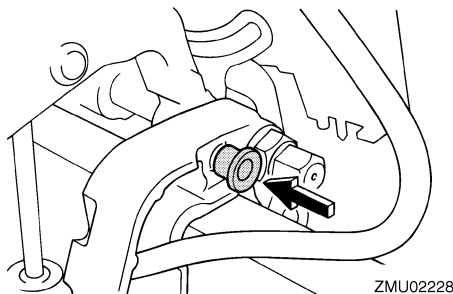
2. Koppla loss bränsleledningen från utombordsmotorn eller stäng bränslekranen.



3. Tryck på trim- och upp-
vickningsknappen/upp-
vickningsknappen "UP" (upp) tills
utombordsmotorn är helt upp-
vickad.



4. Tryck in upp-
vickningsstödratten i fäst-
geln eller dra upp-
vickningsstödspaken
mot dig för att stöda motorn.



MWM00260

! VARNING

När du vickat upp motorn måste du stöda den med upp-
vickningsstödratten eller
upp-
vickningsstödspaken. Annars kan ut-
ombordsmotorn plötsligt falla tillbaka om
oljetrycket faller i trim- och upp-
vicknings-
enheten.

5. Modeller med trimstänger: När ut-
ombordsmotorn stöds av upp-
vicknings-
stödspaken, trycker du på trim- och
upp-
vickningsknappen "DN" (ned) för att
fälla in trimstängerna.

MCM00250

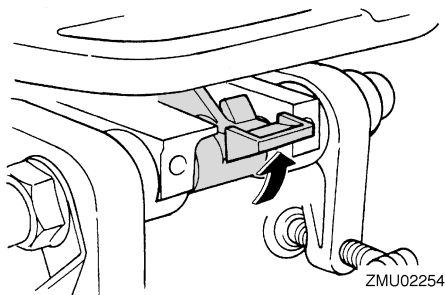
FÖRSIKTIGT:

Se till att fälla in trimstängerna helt när bå-
ten förtöjs. Då skyddas rodren mot beväxt
och korrosion, som kan skada trim- och
upp-
vickningsmekanismen.

MMU30192

**Vicka ned så här (modeller med manu-
ell upp-
vickning)**

1. Ställ upp-
vickningslåsspaken i låst läge.



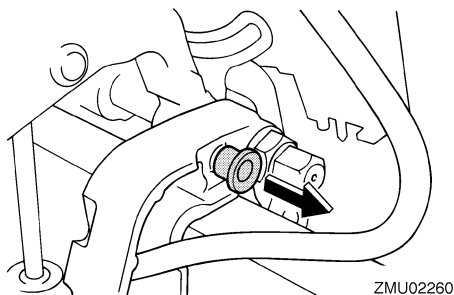
2. Vicka upp motorn något tills uppvickningsstödfästet automatiskt frigörs.
3. Vicka sakta ned motorn.

MMU28054

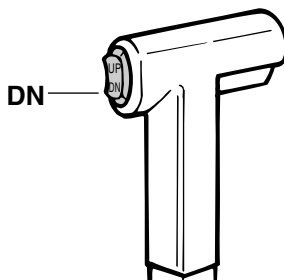
Vicka ned så här

Modeller med motordriven trim- och uppvinning/modell med motordriven uppvinning

1. Tryck på trim- och uppvickningsknappen eller uppvickningsknappen "UP" (upp) tills utombordsmotorn får stöd av uppvickningsstången och uppvickningsstödspaken/uppvickningsstödratten frigörs.
2. Frigör uppvickningsstödspaken eller dra ut uppvickningsstödratten.



3. Tryck på trim- och uppvickningsknappen eller uppvickningsknappen "DN" (ned) för att sänka utombordsmotorn till önskat läge.



MMU28060

Köra i grunt vatten

Utombordsmotorn kan vickas upp delvis för att kunna användas på grunt vatten.

MMU28071

Köra i grunt vatten (modeller med manuell uppvinning)

MWM00710

! VARNING

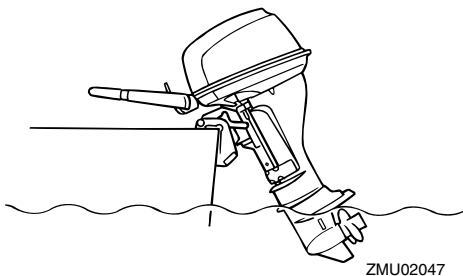
- Ställ växelspaken i friläge innan du använder systemet för körning på grunt vatten.
- Låt motorn gå på lägsta möjliga varvtal när du använder systemet för körning på grunt vatten. Uppvickningslåsmekanismen fungerar inte när systemet för körning på grunt vatten används. Om du kör på ett hinder under vattnet kan utombordsmotorn lyftas upp ur vattnet, vilket kan resultera i att du tappar kontrollen.
- Vrid inte utombordsmotorn 180° och backa båten. Lägg in backväxeldred med växelspaken för att backa båten.
- Var extra försiktig när du backar. För mycket backkraft kan få utombordsmotorn att lyftas upp ur vattnet, vilket innebär ökad risk för olyckor och personskador.
- För tillbaka motorn till normalläget så fort båten är på djupare vatten igen.

Drift

MCM00260

FÖRSIKTIGT:

Vicka inte upp motorn så att växelhuse
kylvatteninlopp kommer ovanför vatten-
tan vid inställning för eller körning på
grunt vatten. Det kan leda till överhettning,
med allvarliga skador som följd.

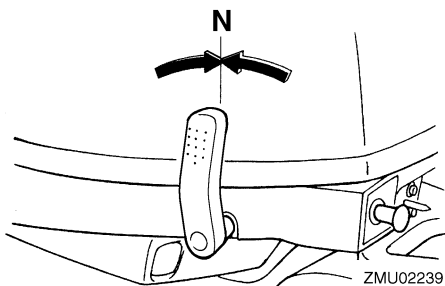


ZMU02047

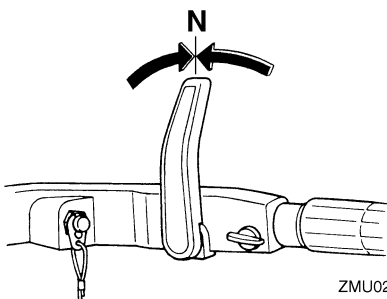
MMU28123

Gör så här

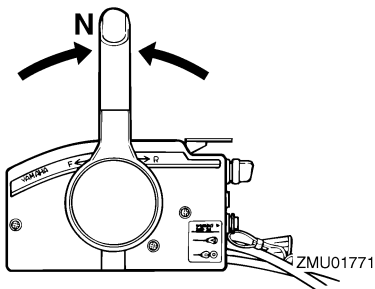
1. Ställ växelspaken i friläge.



ZMU02239

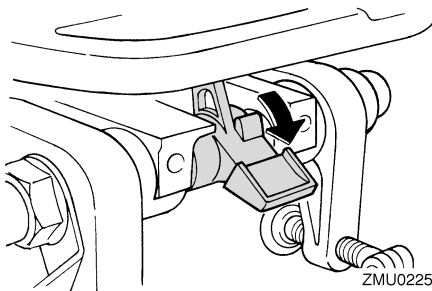


ZMU02240



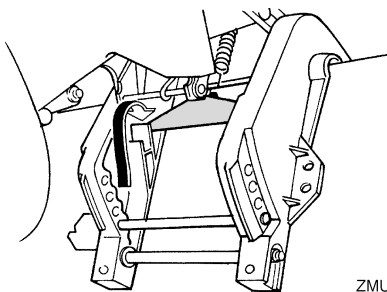
ZMU01771

2. Ställ uppvickningslåsspaken i friläge/läge
upp.



ZMU02258

3. Vicka upp motorn något. Uppvicknings-
stödfästet låses automatiskt och stöder
utombordsmotorn i delvis upplyft läge.

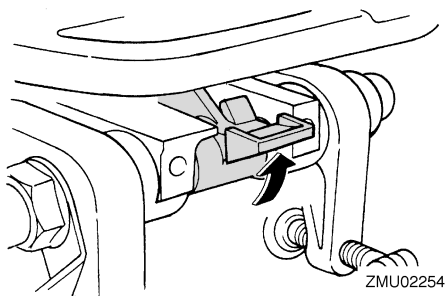


ZMU02261

OBS:

Denna utombordsmotor har två lägen för kör-
ning på grunt vatten.

- Ställ tillbaka motorn till normalt körläge genom att ställa växelspaken i friläge och därefter låsa uppwickningslåsspaken/föra den till läge ned.



- Vicka upp utombordsmotorn något tills uppwickningsstödfästet automatiskt återgår till friläge.
- Sänk sakta utombordsmotorn till normalläget.

MMU28090

Modeller med trim- och uppwickning/modell med uppwickning

Utombordsmotorn kan vickas upp delvis för att kunna användas på grunt vatten.

MWM00660

! VARNING

- Ställ växelspaken i friläge innan du gör inställningen för körning på grunt vatten.
- För tillbaka motorn till normalläget så fort båten är på djupare vatten igen.

MCM00260

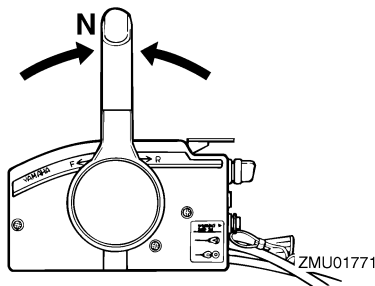
FÖRSIKTIGT:

Vicka inte upp motorn så att växelhusets kylvatteninlopp kommer ovanför vattenytan vid inställning för eller körning på grunt vatten. Det kan leda till överhettning, med allvarliga skador som följd.

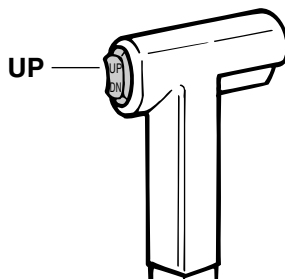
MMU28185

Vicka ned så här (för modeller med motor-driven trim- och uppwickning/motordriven uppwickning)

- Ställ fjärrkontrollens styrspak/växelspaken i friläge.



- Vicka upp motorn något till önskat läge med trim- och uppwickningsknappen/uppwickningsknappen.



- Ställ tillbaka motorn i normalt körläge genom att trycka på trim- och uppwickningsknappen/uppwickningsknappen och sakta vicka ned motorn.

MMU28192

Köra under andra förhållanden Köra i saltvatten

När motorn använts i saltvatten, ska du spola ur kylvattenpassagerna med färskvatten, så att de inte blir igensatta av saltavlagningar.

Drift

OBS: _____

Anvisningar för spolning av kylsystemet finns i 42.

Köra i grumligt vatten

Yamaha rekommenderar starkt att du använder den förkromade vattenpumpsatsen (finns som tillval, inte för alla modeller) om du använder utombordsmotorn i grumligt eller dygigt vatten.

MMU31480

Specifikationer

OBS:

“(AL)” i specifikationerna nedan anger det numeriska värdet för den monterade aluminiumpropellern.

På motsvarande sätt anger “(SUS)” värdet för monterad propeller av rostfritt stål och “(PL)” för monterad propeller av plast.

MMU28218

Mått:

Total längd:

- F6AMH 927 mm (36.5 in)
- F8CMH 927 mm (36.5 in)
- FT8DE 552 mm (21.7 in)
- FT8DEP 552 mm (21.7 in)
- FT8DMH 1038 mm (40.9 in)

Total bredd:

- F6AMH 350 mm (13.8 in)
- F8CMH 350 mm (13.8 in)
- FT8DE 312 mm (12.3 in)
- FT8DEP 312 mm (12.3 in)
- FT8DMH 358 mm (14.1 in)

Total höjd S:

- F6AMH 998 mm (39.3 in)
- F8CMH 998 mm (39.3 in)

Total höjd L:

- F6AMH 1125 mm (44.3 in)
- F8CMH 1125 mm (44.3 in)
- FT8DE 1187 mm (46.7 in)
- FT8DEP 1187 mm (46.7 in)
- FT8DMH 1187 mm (46.7 in)

Total höjd X:

- FT8DE 1255 mm (49.4 in)
- FT8DMH 1255 mm (49.4 in)

Rigghöjd S:

- F6AMH 435 mm (17.1 in)
- F8CMH 435 mm (17.1 in)

Rigghöjd L:

- F6AMH 562 mm (22.1 in)
- F8CMH 562 mm (22.1 in)
- FT8DE 557 mm (21.9 in)
- FT8DEP 557 mm (21.9 in)
- FT8DMH 557 mm (21.9 in)

Rigghöjd X:

- FT8DE 625 mm (24.6 in)
- FT8DMH 625 mm (24.6 in)

Vikt (AL) S:

- F6AMH 37.0 kg (82 lb)
- F8CMH 37.0 kg (82 lb)

Vikt (AL) L:

- F6AMH 38.5 kg (85 lb)
- F8CMH 38.5 kg (85 lb)
- FT8DE 44.0 kg (97 lb)
- FT8DEP 49.0 kg (108 lb)
- FT8DMH 44.0 kg (97 lb)

Vikt (AL) X:

- FT8DE 45.0 kg (99 lb)
- FT8DMH 45.0 kg (99 lb)

Prestanda:

Varvtal vid maximalt gaspådrag:

- F6AMH 4500–5500 v/min
- F8CMH 5000–6000 v/min
- FT8DE 5000–6000 v/min
- FT8DEP 5000–6000 v/min
- FT8DMH 5000–6000 v/min

Maximal effekt:

- F6AMH 4.4 kW vid 5000 v/min (6 hk vid 5000 v/min)
- F8CMH 5.9 kW vid 5500 v/min (8 hk vid 5500 v/min)
- FT8DE 5.9 kW vid 5500 v/min (8 hk vid 5500 v/min)
- FT8DEP 5.9 kW vid 5500 v/min (8 hk vid 5500 v/min)
- FT8DMH 5.9 kW vid 5500 v/min (8 hk vid 5500 v/min)

Tomgångsvarvtal (i friläge):

- 1050 ±50 v/min

Motor:

Typ:

- 4-takt L

Cylindervolym:

- 197.0 cm³ (12.02 cu.in)

Cylinderdiameter × slag:

- 56.0 × 40.0 mm (2.20 × 1.57 in)

Tändsystem:

- CDI

Tändstift (NGK):

- BR6HS-10

Tändstiftsgap:

- 0.9–1.0 mm (0.035–0.039 in)

Underhåll

Styrsystem:

F6AMH Rorkult
F8CMH Rorkult
FT8DE Reglagebox
FT8DEP Reglagebox
FT8DMH Rorkult

Startsystem:

F6AMH Manuell
F8CMH Manuell
FT8DE Elektrisk
FT8DEP Elektrisk
FT8DMH Manuell

Förgasarens startsystem:

Chokeventil

Ventilspel (kall motor) INS.:

0.15–0.20 mm (0.0059–0.0079 in)

Ventilspel (kall motor) AVG.:

0.20–0.25 mm (0.0079–0.0098 in)

Lägsta kallstartström (CCA/EN):

FT8DE 347.0 A
FT8DEP 347.0 A

Minimikapacitet (20HR/IEC):

FT8DE 40.0 Ah
FT8DEP 40.0 Ah

Växelströmgenerators effekt:

F6AMH 80 W
F8CMH 80 W

Växelriktare utspänning för batteri DC:

6.0 A

Drivenhet:

Växellägen:

Framåt-neutralt-bakåt

Utväxling:

F6AMH 2.08 (27/13)
F8CMH 2.08 (27/13)
FT8DE 2.92 (38/13)
FT8DEP 2.92 (38/13)
FT8DMH 2.92 (38/13)

Trim- och uppveckningssystem:

F6AMH Manuell uppveckning
F8CMH Manuell uppveckning
FT8DE Manuell uppveckning
FT8DEP Motordriven uppveckning
FT8DMH Manuell uppveckning

Propellermärke:

F6AMH N
F8CMH N
FT8DE R
FT8DEP R
FT8DMH R

Bränsle och olja:

Rekommenderat bränsle:

Blyfri vanlig bensin

Lägsta oktantal:

90

Bränsletankens kapacitet:

12.0 L (3.17 US gal) (2.64 Imp.gal)

Rekommenderad motorolja:

4-takts utombordsmotorolja

Motoroljetyp API:

API SE, SF, SG, SH, SJ, SL

Motoroljetyp SAE:

SAE10W-30, SAE10W-40

Smörjning:

Våtsump

Kvantitet motorolja (exklusive oljefilter):

0.8 L (0.85 US qt) (0.70 Imp.qt)

Rekommenderad växellådsolja:

Hypoid-växellådsolja SAE#90

Kvantitet växellådsolja:

F6AMH 150.0 cm³ (5.07 US oz) (5.29 Imp.oz)
F8CMH 150.0 cm³ (5.07 US oz) (5.29 Imp.oz)
FT8DE 370.0 cm³ (12.51 US oz) (13.05 Imp.oz)
FT8DEP 370.0 cm³ (12.51 US oz) (13.05 Imp.oz)
FT8DMH 370.0 cm³ (12.51 US oz) (13.05 Imp.oz)

Åtdragningsmoment:

Tändstift:

25.0 Nm (18.4 ft-lb) (2.55 kgf-m)

Propellermutter:

F6AMH 17.0 Nm (12.5 ft-lb) (1.73 kgf-m)
F8CMH 17.0 Nm (12.5 ft-lb) (1.73 kgf-m)
FT8DE 21.0 Nm (15.5 ft-lb) (2.14 kgf-m)
FT8DEP 21.0 Nm (15.5 ft-lb) (2.14 kgf-m)
FT8DMH 21.0 Nm (15.5 ft-lb) (2.14 kgf-m)

Oljedräneringsskruv, bottenplugg:

24.0 Nm (17.7 ft-lb) (2.45 kgf-m)

MMU28222

Transportera och förvara utombordsmotorn

MWM00690

VARNING

- Läckande bränsle utgör en brandfara. Stäng luftningsskruven och bränslekranen för att förhindra att det läcker bränsle när du transporterar eller förvarar utombordsmotorn.
- VAR FÖRSIKTIG vid transport av bränsletanken i båt eller bil.
- FYLL INTE bränslebehållaren maximalt. Bensin expanderar avsevärt vid uppvärmning och tryck kan bildas i bränslebehållaren. Detta kan orsaka bränsleläckage, vilket utgör en brandfara.

MWM00700

VARNING

Gå aldrig under växelhuset när motorn är uppveckad, även om stödfäste används. Om utombordsmotorn skulle falla, kan den vålla allvarliga skador.

MCM00660

FÖRSIKTIGT:

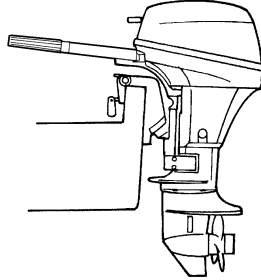
Använd inte uppveckningsstödspaken eller uppveckningsstödratten när båten dras på släp. Utombordsmotorn kan skaka loss från uppveckningsstödet och lossna. Om motorn inte kan transporteras i normalt körläge, används en extra stödanordning för att säkra den i uppvecklat läge.

Utombordsmotorn skall transporteras och förvaras i normalt körläge. Om det inte finns tillräckligt med utrymme för att transportera motorn i detta läge, används uppvecklat läge tillsammans med en stödanordning (t.ex. en skyddsstång för akterspegel). Be din Yamaha-återförsäljare om ytterligare detaljer.

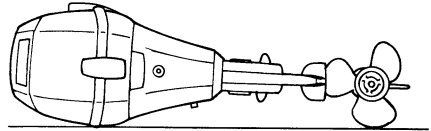
MMU28235

Modeller med fästskruvsmontering

Placera utombordsmotorn så som visas när den transporteras eller förvaras demonterad från båten.



ZMU02263



ZMU02264

OBS:

Lägg en handduk eller dylikt under utombordsmotorn, för att skydda den.

MMU28241

Förvara utombordsmotorn

När du ställer undan Yamaha-motorn längre perioder (två månader eller mer), måste du vidta olika åtgärder för att förhindra att motorn skadas allvarligt.

Vi rekommenderar att du lämnar motorn till service hos en auktoriserad Yamaha-återförsäljare innan den ställs undan. Följande åtgärder kan du dock genomföra själv med hjälp av endast några få verktyg.

Underhåll

MCM01080

FÖRSIKTIGT:

- Ställ motorn i den position som bilden visar vid transport och förvaring, för att förhindra problem som orsakas av att olja kommer in i cylindern från oljeträget. Om du förvarar eller transporterar motorn på sidan (ej lodrät), skall den läggas på mjukt underlag när oljan tappats av.
- Lägg inte ned utombordsmotorn på sidan innan kylvattnet har runnit ut helt. Då kan det komma vatten i cylindern genom avgasporten och ställa till problem i motorn.
- Förvara utombordsmotorn i ett torrt utrymme med god ventilation, med skydd mot direkt solljus.

MMU28302

Gör så här

MMU28332

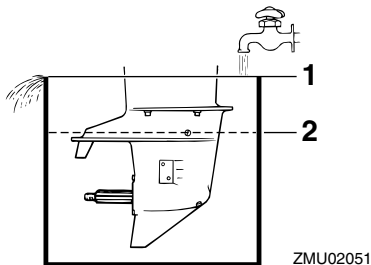
Spola i testtank

MCM00300

FÖRSIKTIGT:

Låt inte motorn gå utan kylvatten. Antingen kommer motorns vattenpump att skadas, eller så kommer motorn att skadas på grund av överhettning. Kontrollera att det finns vatten i kylvattenpassagerna innan du startar motorn.

1. Tvätta utombordsmotorns utsida med färskvatten. För ytterligare information, se 45.
2. Koppla loss bränsleledningen från utombordsmotorn eller stäng bränsleventilen, om det finns en sådan.
3. Ta bort den övre motorhuven och ljuddämparplåten. Ta bort propellern.
4. Placera utombordsmotorn på testtanken. Fyll upp tanken med färskvatten över antikavitationsplåtnivån.



1. Vattenyta
2. Lägsta vattennivå

MCM00290

FÖRSIKTIGT:

Om vattennivån ligger under antikavitationsplåtens nivå, eller om det inte finns tillräckligt med vatten, kan motorn börja kärva.

5. Kylsystemet måste spolas för att inte bli igensatt med salt eller smuts. Dessutom måste motorn dimbildningsbehandlas/smörjas för att förhindra allvarliga rostkador. Spola och dimbildningsbehandla samtidigt.

MWM00090

⚠ VARNING

- Rör aldrig vid elektriska delar vid start eller körning.
 - Håll händer, hår och kläder borta från svänghjulet och andra roterande delar när motorn går.
6. Låt motorn gå på snabb tomgång i ett par minuter i friläge.
 7. Precis innan du stänger av motorn, sprutar du "dimbildningsolja" växelvis i varje förgasare eller dimbildningshålet på ljuddämparplåten, om sådant finns. Om detta görs på rätt sätt, kommer det kraftig rök från motorn, varpå den nästan stannar.

8. Ta bort utombordsmotorn från testtanken.
9. Sätt dit ljuddämparplåten/-kåpan på dimbildningshålet och den övre motorhuven.
10. Om det inte finns någon "dimbildningsolja", låt motorn gå på snabb tomgång tills bränslesystemet är tomt och motorn stannar.
11. Tappa ut allt kylvatten ur motorn. Rengör motorblocket omsorgsfullt.
12. Om "dimbildningsolja" inte finns tillgänglig avlägsnar du tändstiftet(-en). Håll en tesked ren motorolja i varje cylinder. Dra runt motorn flera gånger för hand. Byt ut tändstiftet eller tändstiften.
13. Tappa ut bränslet ur bränsletanken.

OBS:

Förvara bränsletanken i ett torrt utrymme med god ventilation, med skydd mot direkt solljus.

MMU28400

Smörjning (ej modeller med oljeinsprutning)

1. Smörj tändstiftgångorna och sätt dit tändstiftet eller tändstiften. Momentdra enligt anvisningarna. Mer information om hur tändstiften monteras finns på sidan 50.
2. Byt växellådsolja. För information, se sidan 56. Kontrollera att det inte finns vatten i oljan, vilket kan tyda på läckande tätning. Byte av tätning skall göras av en auktoriserad Yamaha-återförsäljare före användning.
3. Smörj alla kopplingar. För ytterligare information, se sidan 49.

MMU28430

Skötsel av batteriet

MWM00330



VARNING

Elektrolyten är farlig eftersom den innehåller svavelsyra som är både giftig och frätande.

Följ alltid följande anvisningar:

- Undvik all kroppskontakt, det kan orsaka allvarliga brännskador och permanenta ögonskador.
- Använd skyddsglasögon när du arbetar med eller hanterar batterier.

Motgift (UTVÄRTES):

- HUD - Spola med vatten.
- ÖGON - Spola med vatten i 15 minuter och uppsök omedelbart läkare.

Motgift (INVÄRTES):

- Drick mycket vatten för att späda ut syran, helst med några matskedar magnesiummjölk, krita el. likn. per halvliter vatten. Uppsök omedelbart läkare.

Batterier bildar också explosiv vätgas. Följ därför alltid följande anvisningar:

- Ha god ventilation när batterierna laddas.
- Se till att gnistor, öppen eld, cigaretter etc. inte finns i närheten av batterier.
- RÖK ALDRIG vid laddning eller hantering av batterier.

FÖRVARA BATTERIER OCH ELEKTROLYT UTOM RÄCKHÅLL FÖR BARN.

Batterier varierar från tillverkare till tillverkare. Därför stämmer inte alltid metoden nedan. Följ tillverkarens anvisningar.

Gör så här

1. Koppla loss och ta bort batteriet från båten. Koppla alltid först bort den svarta minuskabeln för att förhindra kortslutning.
2. Rengör batterihöljet och polerna. Fyll varje cell med destillerat vatten till den övre nivån.
3. Förvara batteriet på en plan yta, på en sval, torr, väl ventilerad plats, med skydd mot direkt solljus.
4. Kontrollera elektrolytens specifika vikt en gång i månaden och ladda upp batteriet om denna är för låg.

Underhåll

MMU28442

Spola motorenheten

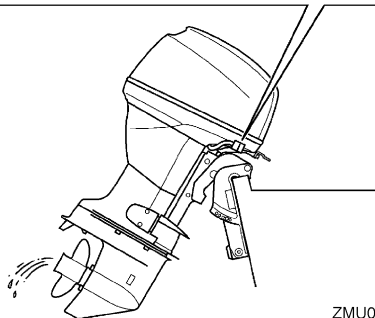
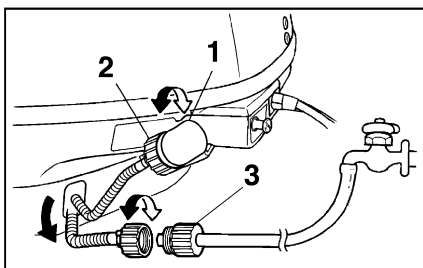
Spola direkt efter körning för bäst resultat.

MCM01530

FÖRSIKTIGT:

Utför inte arbetet när motorn är igång. Vattentumpen kan skadas, vilket kan leda till överhettning, med allvarliga skador som följd.

1. Stäng först av motorn och skruva sedan loss trädgårdsslangkopplingen från fästet på den undre motorhuv.



ZMU02265

1. Koppling
 2. Trädgårdsslangkoppling
 3. Trädgårdsslangadapter
2. Anslut trädgårdsslangadaptern till en trädgårdsslang ansluten till färskvatten, och anslut den sedan till trädgårdsslangkopplingen.
 3. Vrid på vattenkranen med frånslagen motor och låt vattnet spola igenom kylpassagerna i ca 15 minuter. Stäng av

vattnet och koppla bort trädgårdsslangadaptern från trädgårdsslangkopplingen.

4. Sätt tillbaka trädgårdsslangkopplingen på fästet på den undre motorhuv. Dra åt kopplingen ordentligt.

MCM00540

FÖRSIKTIGT:

Lämna inte trädgårdsslangkopplingen lös på den undre motorhuvens fäste och låt inte slangen hänga fritt under normal användning. Då läcker vatten ut genom kopplingen istället för att kyla motorn, vilket medför risk för svår överhettning. Se till att kopplingen är ordentligt åtdragen på fästet när du har spolat motorn.

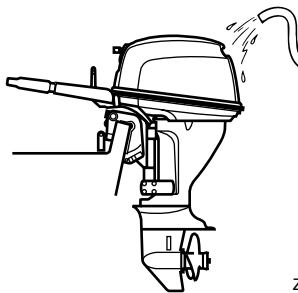
OBS:

- När du spolat motorn med båten i vattnet, blir resultatet bättre om utombordsmotorn vickas upp, så att den är helt ovanför vattnet.
- Anvisningar för spolning av kylsystemet finns i 42.

MMU28450

Rengöra utombordsmotorn

Tvätta motorns utsida med färskvatten efter användning. Spola kylsystemet med färskvatten.



ZMU02052

OBS: _____
Anvisningar för spolning av kylsystemet finns under 42.

MMU28460

Kontrollera motorns målade ytor

Undersök om det förekommer repor, rispor eller flagnande färg på motorn. Ställen med skadad färg rostar lättare. Tvätta och bättringsmåla vid behov. Det finns bättringsfärg att köpa hos din Yamaha-återförsäljare.

MMU28476

Periodiskt underhåll

MWM01070



Se till att stänga av motorn vid underhåll om inget annat anges. Om du inte är van vid maskinunderhåll, bör detta arbete överlåtas till din Yamaha-återförsäljare eller någon annan kvalificerad tekniker.

MMU28510

Reservdelar

Använd endast Yamaha originaldelar eller reservdelar av samma typ, likvärdig kvalitet och likvärdigt material. Reservdelar av sämre kvalitet kan orsaka driftstörningar, varpå föraren kan förlora kontrollen och skada sig själv och andra. Yamaha originaldelar och tillbehör finns att köpa från din Yamaha-återförsäljare.

Underhåll

MMU28522

Underhållsschema

Underhållsintervallen kan justeras utifrån användningsförhållandena, men följande schema ger allmänna riktlinjer. Titta i avsnitten i detta kapitel för att få förklaringar för de ägarspecifika åtgärderna.

OBS:

När motorn används i saltvatten, grumligt eller dygigt vatten, skall den spolras med färskvatten efter varje användningstillfälle.

Symbolen "●" innebär att du kan utföra kontrollerna själv.

"○" innebär att kontrollerna skall utföras av en Yamaha-återförsäljare.

Post	Åtgärder	Första		Efter	
		10 timmar (1 månad)	50 timmar (3 månader)	100 timmar (6 månader)	200 timmar (1 år)
Anod(er) (externa)	Kontroll/byte		●/○	●/○	
Anod(er) (interna)	Kontroll/byte				○
Batteri	Kontroll/laddning	●/○			
Kylvattenledningar	Rengöring		●	●	
Motorhuvsfäste	Kontroll				●
Bränslefilter (engångs- typ)	Kontroll/byte	●/○	●/○	●/○	
Bränslesystem	Kontroll	●	●	●	
Bränsletank (Yamaha bärbar)	Kontroll/rengöring				●
Växellådsolja	Byte	●		●	
Smörjpunkter	Infettning			●	
Tomgångsvarvtal (för- gasarmodeller)	Kontroll	●/○		●/○	
Trim- och uppveck- ningsenhet	Kontroll				○
Propeller och saxpinne	Kontroll/byte		●	●	
Växellänk/växelkabel	Kontroll/inställning				○
Termostat	Kontroll/byte				○
Gasspjällslänk/gasva- jer/gasspjällets accele- rationssynkronisering	Kontroll/inställning				○
Vattenpump	Kontroll/byte				○
Motorolja	Kontroll/byte	●		●	
Oljefilter (inbyggt i olje- tråg)	Kontroll/rengöring/byte				○

Post	Åtgärder	Första		Efter	
		10 timmar (1 månad)	50 timmar (3 månader)	100 timmar (6 månader)	200 timmar (1 år)
Tändstift(en)	Rengöring/inställning/byte	●			●
Synkroniseringsrem	Kontroll/byte			○	○
Ventilspel (OHC, OHV)	Kontroll/inställning	○		○	

MMU28874

Underhållsschema (extra)

Post	Åtgärder	Efter	
		500 timmar (2.5 år)	1000 timmar (5 år)
Synkroniseringsrem	Byte		○
Avgasledare, avgasgrenrör	Kontroll/byte		○

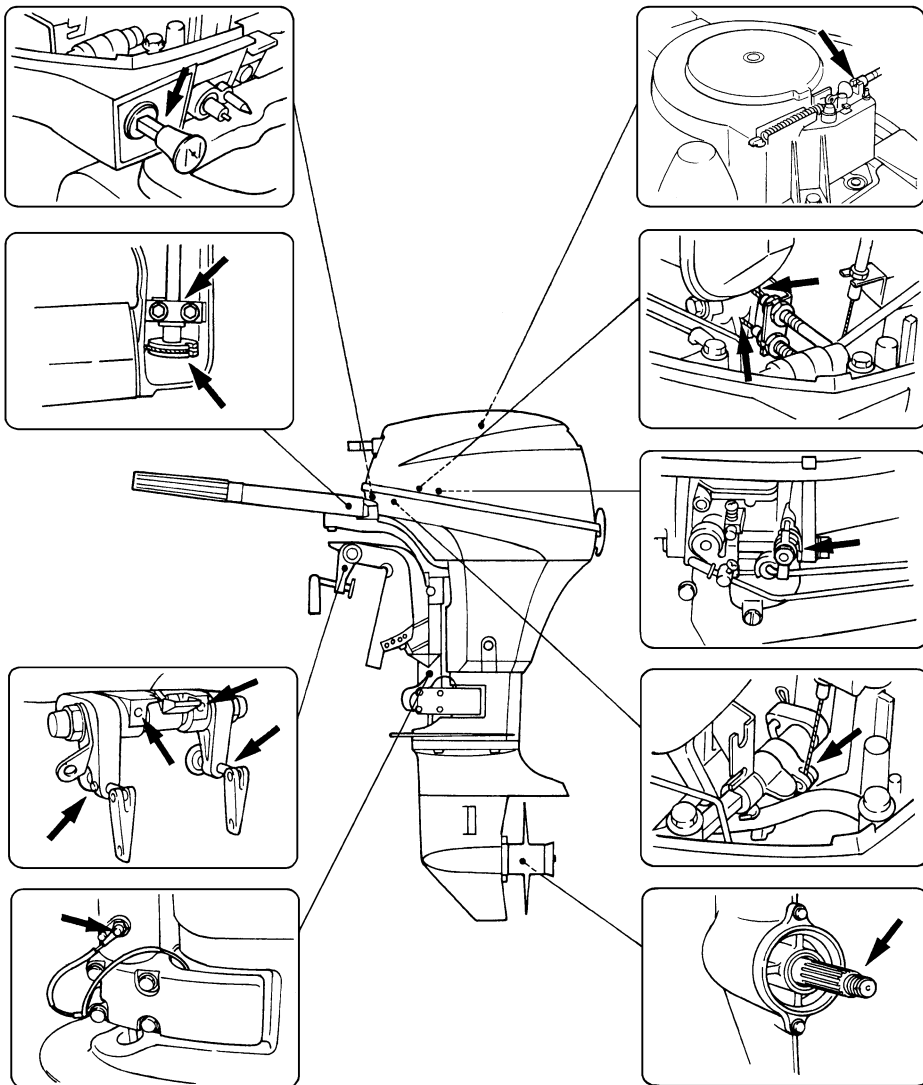
Underhåll

MMU28940

Infettning

Yamaha A-fett (vattenbeständigt fett)

Yamaha D-fett (korrosionsbeständigt fett, för propelleraxel)



ZMU02266

MMU28952

Rengöra och justera tändstift

MWM00560

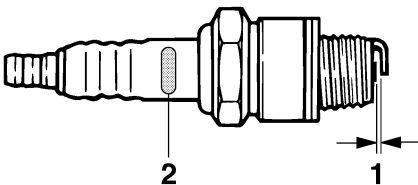
! VARNING

Var försiktig så att inte isolatorn skadas när du tar bort eller sätter dit ett tändstift. En skadad isolator kan leda till extern gnistbildning, vilket i sin tur kan orsaka explosion eller brand.

Tändstiftet är en viktig komponent som är lätt att kontrollera. Tändstiftets skick ger en indikation på motorns skick. Om exempelvis elektroden i mitten är mycket vit, kan det tyda på ett insugningsläckage eller att det är fel på förbränningen i den aktuella cylindern. Försök inte att göra en felsökning själv. Ta istället med utombordsmotorn till din Yamaha-återförsäljare. Ta ut och kontrollera tändstiftet med jämna mellanrum, eftersom värme och avlagringar långsamt förstör tändstiftet. Om elektroden bryts ned för fort eller om det förekommer mycket sot eller andra avlagringar, skall du byta tändstiftet mot ett nytt av rätt sort.

Standardtändstift:
BR6HS-10

Mät elektrodavståndet med ett bladmått innan du sätter dit tändstiftet. Justera vid behov avståndet till det angivna värdet.



ZMU02179

1. Tändstiftsgap
2. Tändstiftets beteckning (NGK)

Tändstiftsgap:

0.9–1.0 mm (0.035–0.039 in)

Rengör alltid packningsytan och använd en ny packning när du sätter dit tändstiftet. Torka bort eventuell smuts från gängorna och skruva i tändstiftet med rätt åtdragningsmoment.

Tändstiftets åtdragningsmoment:

25.0 Nm (18.4 ft-lb) (2.55 kgf-m)

OBS:

Om du inte har en tillgång till en skiftnyckel, är ett bra riktvärde på rätt moment ytterligare en kvarts till ett halvt varv sedan du dragit åt tändstiftet för hand. Dra åt med rätt moment så snart du får tag på en skiftnyckel.

MMU28962

Kontrollera bränslesystemet

MWM00060

! VARNING

Bensin och bensinånga är mycket eldfarliga och kan dessutom explodera. Undvik gnistor, cigaretter, öppen eld och andra antändningskällor.

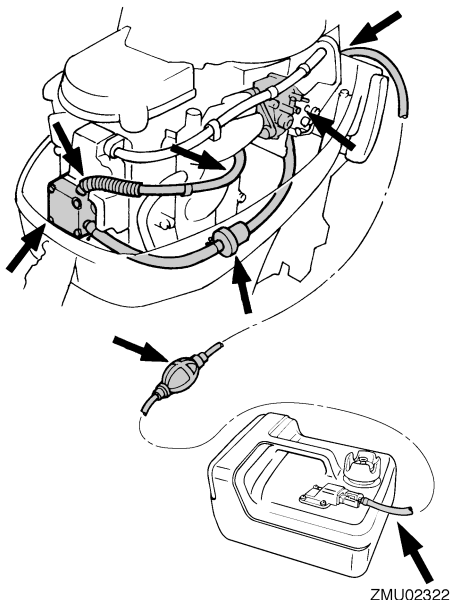
MWM00910

! VARNING

Läckande bränsle kan orsaka brand eller explosion.

- Kontrollera regelbundet att det inte förekommer bränsleläckage.
- Om du upptäcker bränsleläckage, måste bränslesystemet repareras av en kvalificerad mekaniker. En illa utförd reparation kan göra motorn farlig att använda.

Kontrollera att bränsleledningarna är fria från läckor, sprickor och andra fel. Om du upptäcker något fel, skall detta åtgärdas omgående av din Yamaha-återförsäljare eller någon annan kvalificerad mekaniker.



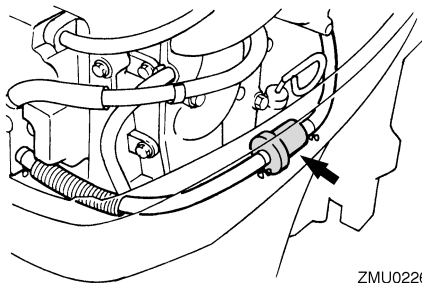
Kontrollpunkter

- Läckage i bränslesystemet
- Läckage i bränsleledningens anslutning
- Sprickor eller andra skador på bränsleledningen
- Läckage i bränsleanslutningen

MMU28990

Kontrollera bränslefiltret

Kontrollera bränslefiltret med jämna mellanrum. Bränslefiltret består av en enda del som inte kan tas isär. Byt filtret om det inte är rent. Fråga din Yamaha-återförsäljare om råd vid byte av bränslefilter.



MMU29041

Kontrollera tomgångsvarvtalet

MWM00451

! VARNING

- Rör aldrig vid elektriska delar vid start eller körning.
- Håll händer, hår och kläder borta från svänghjulet och andra roterande delar när motorn går.

MCM00490

FÖRSIKTIGT:

Detta arbete måste utföras medan motorn befinner sig i vatten. Du kan använda spolningsmuff eller testtank.

Du bör använda en diagnostisk varvräknare. Resultaten kan variera beroende på om kontrollen utförs med spolningsmuff, i en testtank eller när motorn befinner sig i vatten.

1. Starta motorn och låt den bli helt uppvärmd i friläge tills den går jämnt.

OBS:

Tomgångsvarvtalet kan bara ställas in om motorn är uppvärmd. Om den inte är uppvärmd blir tomgångsvarvtalet högre än normalt. Om du har problem med att mäta tomgångsvarvtalet, eller om det behöver ställas in, bör du kontakta en Yamaha-återförsäljare eller annan kvalificerad tekniker.

2. Kontrollera om tomgången är inställd enligt specifikationerna. Mer information om tomgångsvarvtalet finns på sidan 40.

MMU29073

Byta motorolja

MWM00760



- Undvik att tappa av motoroljan direkt efter det att du stoppat motorn. Oljan är mycket varm och skall hanteras försiktigt för att undvika brännskador.
- Se till att utombordsmotorn är ordentligt fäst vid akterspegeln eller i ett ställ.

MCM00970

FÖRSIKTIGT:

- Fyll inte på för mycket olja och se till att utombordsmotorn står upprätt (inte uppveckad) när du kontrollerar och byter olja.
- Om oljenivån ligger över den övre markeringen, tappa ut olja tills nivån ligger inom de angivna värdena. För mycket olja kan orsaka läckage eller skada motorn.

MCM01240

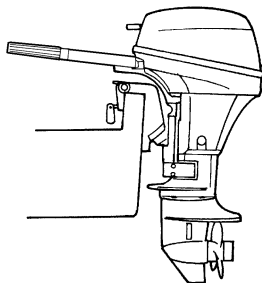
FÖRSIKTIGT:

Byt motorolja första gången efter 10 timmars användning, därefter var 100:e timme eller var 6:e månad. Annars slits motorn snabbare.

OBS:

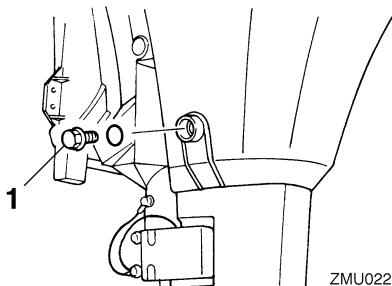
Byt motoroljan innan den kallnat.

1. Ställ motorn i upprätt läge (ej uppveckad).



ZMU02263

2. Ta fram en lämplig behållare, med större volym än den olja som du skall tappa ur. Skruva ur dräneringsskruven samtidigt som du håller behållaren under dräneringshållet. Ta sedan bort oljepåfyllningskåpan. Låt all olja rinna ur. Torka omedelbart upp eventuell utspild olja.



ZMU02269

1. Dräneringsskruv
3. Sätt dit en ny packning på oljedräneringsskruven. Stryk på lite olja på packningen och sätt dit dräneringsskruven.

Dräneringsskruvens åtdragningsmoment:
24.0 Nm (17.7 ft-lb) (2.45 kgf-m)

OBS:

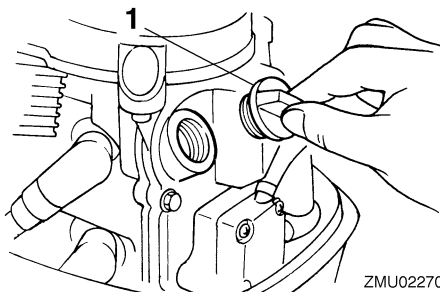
Om du inte har tillgång till en skiftnyckel, drar du åt skruven för hand tills packningen tar i kanten på dräneringshållet. Dra sedan åt ett

Underhåll

kvarts till ett halvt varv. Dra åt dräneringsskruven med rätt åtdragningsmoment med en skiftnyckel så snart som möjligt.

4. Håll i rätt mängd olja i påfyllningshålet. Sätt tillbaka oljepåfyllningslocket.

Rekommenderad motorolja:
4-takts utombordsmotorolja
Kvantitet motorolja (exklusive oljefilter):
0.8 L (0.85 US qt) (0.70 Imp.qt)



ZMU02270

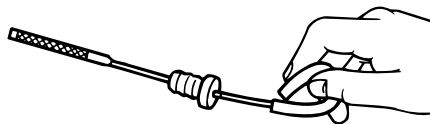
1. Oljepåfyllningskåpa
5. Starta motorn och kontrollera att varningsindikatorn för lågt oljetryck släcks. Kontrollera att det inte förekommer oljeläckage.

MCM00680

FÖRSIKTIGT:

Om varningsindikatorn för lågt oljetryck inte släcks, eller om det förekommer oljeläckor, måste du stoppa motorn och ta reda på orsaken. Om du fortsätter att använda motorn när det är fel på den, kan den skadas allvarligt. Kontakta din Yamaha-återförsäljare om du inte kan lokalisera och rätta till felet.

6. Stäng av motorn och vänta i tre minuter. Kontrollera igen med hjälp av mätstickan att oljenivån ligger mellan övre och nedre märket. Vid behov, fyll på eller tappa ur olja.



ZMU02058

7. Hantera den gamla oljan enligt lokala bestämmelser.

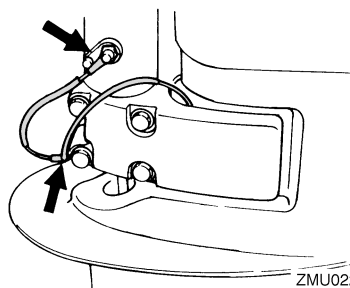
OBS:

- Fråga din Yamaha-återförsäljare hur man hanterar gammal olja.
- Byt olja oftare om du använder motorn under svårare förhållanden som långvarig troling.

MMU29112

Kontrollera kablar och anslutningar

- Kontrollera att jordkablarna är ordentligt anslutna.
- Kontrollera att anslutningarna är ordentligt inkopplade.



ZMU02271

MMU29120

Avgasläckage

Starta motorn och kontrollera att det inte läcker avgaser från fogarna mellan avgaslocket, topplocket och vevhuset.

MMU29130

Vattenläckage

Starta motorn och kontrollera att det inte läcker avgaser från fogarna mellan avgaslocket, topplocket och vevhuset.

MMU29140

Motoroljeläckage

Kontrollera att det inte förekommer oljeläckage i motoroljesystemet.

OBS:

Kontakta din Yamaha-återförsäljare om du upptäcker läckage.

MMU29163

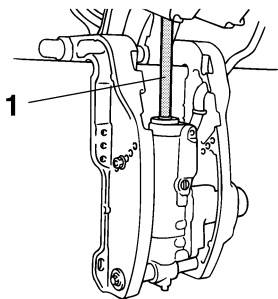
Kontrollera det motordrivna trim- och uppveckningssystemet/uppvecknings-system

MWM00430

! VARNING

- Gå aldrig under växelhuset när motorn är uppveckad, även om uppveckningsstödspaken är låst. Om utombordsmotorn skulle falla, kan den vålla allvarliga skador.
- Kontrollera att ingen befinner sig under utombordsmotorn, innan du gör denna kontroll.

1. Kontrollera att det inte finns spår av oljeläckage i trim- och uppveckningsenheten/uppveckningsenheten.



ZMU02272

1. Uppveckningsstång

2. Aktivera respektive trim- och uppveckningsknapp/uppveckningsknapp för att kontrollera att samtliga knappar fungerar.
3. Vicka upp utombordsmotorn och kontrollera att trim- och uppveckningsstången/uppveckningsstången är helt uttryckt.
4. Kontrollera att trim- och uppveckningsstången/uppveckningsstången är fri från korrosion och andra fel.
5. Vicka ned utombordsmotorn. Kontrollera att trim- och uppveckningsstången/uppveckningsstången fungerar smidigt.

OBS:

Be din Yamaha-återförsäljare om hjälp om det är fel på någon funktion.

MMU29171

Kontrollera propellern

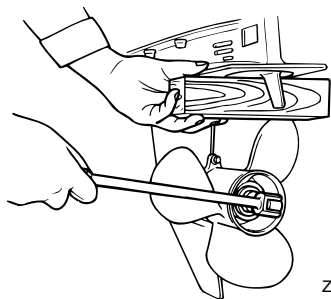
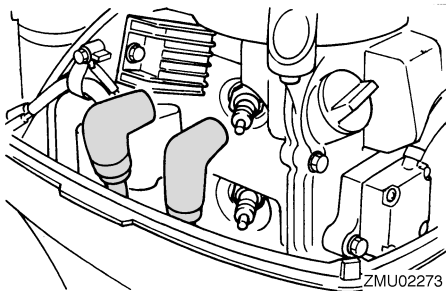
MWM00321

! VARNING

Du kan skada dig allvarligt om motorn startar oväntat när du är i närheten av propellern.

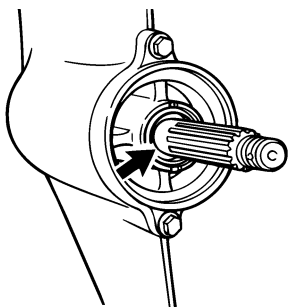
- Innan du kontrollerar, byter eller monterar propellern, lyft av tändstiftshattarna från tändstiften. Lägg också in friläge, vrid huvudströmbrytaren till "OFF" (off), ta bort nyckeln och ta bort repet från motorstoppbrytaren. Stäng av batterifrånskiljaren (ej alla modeller).
- Håll inte emot med händerna när du lossar eller drar åt propellermuttern. Lägg en träbit mellan antikavitationsplåten och propellern för att förhindra att propellern snurrar.

Underhåll



Kontrollpunkter

- Kontrollera alla propellerbladen för att se om de är slitna, nötta av kavitation eller ventilation eller på annat sätt skadade.
- Kontrollera att inte propelleraxeln är skadad.
- Kontrollera att inte splinesen/säkerhetsstiftet är slitna eller skadade.
- Kontrollera att ingen fiskelina har trasslat in sig runt propelleraxeln.



- Kontrollera att inte propelleraxelns packbox är skadad.

OBS:

För modeller med säkerhetsstift: Säkerhetsstiftet är konstruerat så att det bryts av om propellern stöter emot något hårt föremål under vattnet, och på så vis skyddas propellern och drivenheten. Propellern spinner då fritt på axeln. Om detta händer måste säkerhetsstiftet bytas ut.

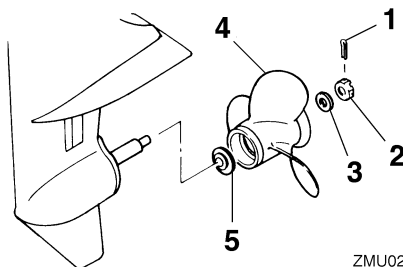
MMU30660

Ta bort propellern

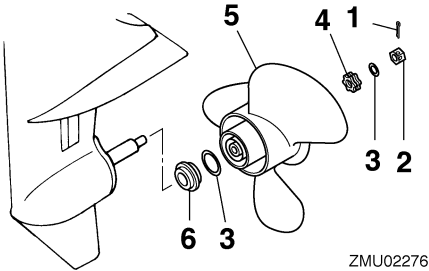
MMU29194

Modeller med splines

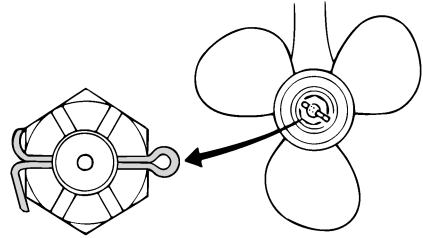
1. Räta ut saxpinnen med en tång och dra ut den.
2. Ta bort propellermuttern, brickan och mellanlägget (ej alla modeller).



1. Saxpinne
2. Propellermutter
3. Bricka
4. Propeller
5. Axelbricka



ZMU02276



ZMU01805

1. Saxpinne
2. Propellermutter
3. Bricka
4. Mellanlägg
5. Propeller
6. Axelbricka

3. Ta bort propellern och axelbrickan.

MMU30670

Montera propellern

MMU29231

Modeller med splines

MCM00340

FÖRSIKTIGT:

- **Montera axelbrickan innan du sätter dit propellern, annars kan växelhuset och propellerbussningen skadas.**
- **Använd en ny saxpinne och böj över ändarna ordentligt. Annars kan propellern lossna vid körning och försvinna.**

1. Stryk på Yamaha marinfett eller ett korrosionsbeständigt fett på propelleraxeln.
2. Sätt dit mellanlägget (ej alla modeller), axelbrickan och propellern på propelleraxeln.
3. Montera mellanlägget (ej alla modeller) och brickan. Dra åt muttern till angivet åtdragningsmoment.
4. Passa in propellermuttern mot propelleraxelns hål. För in en ny saxpinne i hålet och böj dess ändar.

OBS:

Om propellermuttern inte är i linje med propelleraxelns hål efter åtdragningen med angivet moment, dras muttern åt ytterligare tills den är i linje med hålet.

MMU29282

Byta växellådsolja

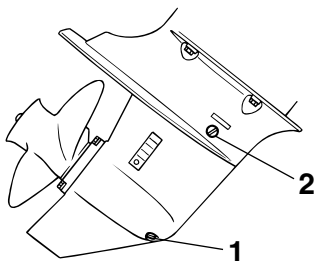
MWM00800

! VARNING

- **Se till att utombordsmotorn är ordentligt fäst vid akterspegeln eller i ett ställ. Om utombordsmotorn faller på dig, kan du skadas allvarligt.**
- **Gå aldrig under växelhuset när motorn är uppvickad, även om uppvickningsstödspaken eller -ratten är låst. Om utombordsmotorn skulle falla, kan den vålla allvarliga skador.**

1. Vicka utombordsmotorn så att växellådans oljedräneringsskruv kommer så långt ned som möjligt.
2. Placera en lämplig behållare under växellådan.
3. Ta bort växellådans oljedräneringsskruv och packning.

Underhåll



1. Växellådans oljedräneringsskruv
2. Oljenivåplugg

OBS:

- Om växellådan har magnetisk oljedräneringsskruv, avlägsnar du alla metallpartiklar från skruven innan du sätter i den.
- Använd alltid nya packningar. Använd inte demonterade packningar igen.

4. Ta bort oljenivåpluggen och packningen, så att all olja kan tappas av.

MCM00710

FÖRSIKTIGT:

Inspektera den använda och avtappade oljan. Mjölkgig olja innebär att det kommer in vatten i växellådan, vilket kan skada den. Kontakta din Yamaha-återförsäljare för att få växelhusestättningar åtgärdade.

OBS:

Fråga din Yamaha-handlare om hur man hanterar gammal olja.

5. Håll utombordsmotorn upprätt och spruta in växellådsolja i växellådans oljedräneringshål med en böjlig eller trycksatt påfyllningsanordning.

Rekommenderad växellådsolja:
Hypoid-växellådsolja SAE#90

Kvantitet växellådsolja:

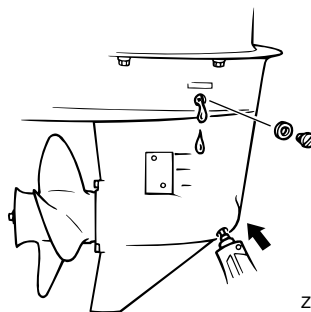
F6AMH 150.0 cm³ (5.07 US oz) (5.29 Imp.oz)

F8CMH 150.0 cm³ (5.07 US oz) (5.29 Imp.oz)

FT8DE 370.0 cm³ (12.51 US oz) (13.05 Imp.oz)

FT8DEP 370.0 cm³ (12.51 US oz) (13.05 Imp.oz)

FT8DMH 370.0 cm³ (12.51 US oz) (13.05 Imp.oz)



6. Sätt en ny packning på oljenivåpluggen. När det börjar komma ut olja genom hålet för oljenivåpluggen, sätter du dit oljenivåpluggen och drar åt den.
7. Sätt en ny packning på växellådans oljedräneringsskruv. Sätt dit växellådans oljedräneringsskruv och dra åt den.

MMU29302

Renigöra bränsletanken

MWM00920



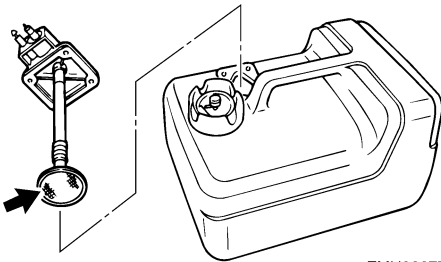
VARNING

Bensin är mycket eldfarligt och bensinångor kan dessutom explodera.

- Fråga din Yamaha-återförsäljare om du undrar hur du skall genomföra detta på rätt sätt.
- Undvik gnistor, cigaretter, öppen eld och andra antändningskällor när du rengör bränsletanken.

- Ta bort bränsletanken från båten innan du rengör den. Arbeta utomhus på en plats med god ventilation.
- Torka omedelbart upp eventuellt utspillt bränsle.
- Sätt ihop tanken försiktigt. Om delarna sätts ihop fel kan det börja läcka bränsle, vilket i sin tur innebär brand- och explosionsfara.
- Hantera den gamla bensinen enligt lokala bestämmelser.

1. Töm bränsletanken i en godkänd behållare.
2. Håll en liten mängd lämpligt lösningsmedel i tanken. Sätt dit locket och skaka tanken. Tappa av lösningsmedlet helt.
3. Ta bort skruvarna som håller bränsleanslutningsenheten. Dra ut enheten från tanken.



ZMU02277

4. Rengör filtret (i slutet av oljesugröret) med lämpligt rengöringsmedel. Låt filtret torka.
5. Byt ut packningen mot en ny. Sätt dit bränsleanslutningsenheten igen och dra åt skruvarna hårt.

MMU29312

Undersöka och byta anod/anoder

Yamaha utombordsmotorer är korrosionskyddade med galvaniska anoder. Kontrollera de externa anoderna med jämna

mellanrum. Ta bort avlagringar från anodernas yta. Be din Yamaha-återförsäljare om hjälp med att byta de externa anoderna.

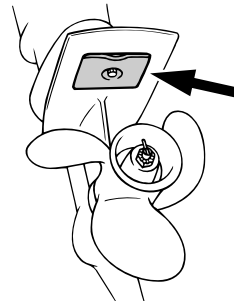
MCM00720

FÖRSIKTIGT:

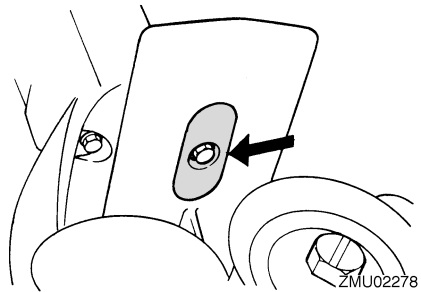
Måla inte anoder eftersom de då blir verkningslösa.

OBS:

Kontrollera jordkablarna till de externa anoderna (ej alla modeller). Be din Yamaha-återförsäljare om hjälp med att kontrollera och byta ut de interna anoderna, som finns anslutna till motorpaketet.

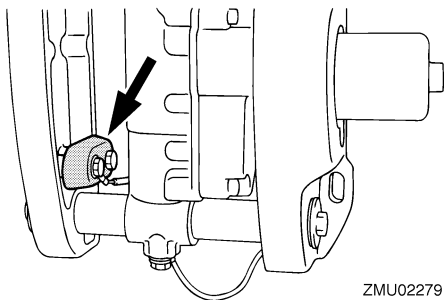


ZMU02067



ZMU02278

Underhåll



ZMU02279

MMU29320

Kontrollera batteriet (för modeller med elstart)

MWM00330

! VARNING

Elektrolyten är farlig eftersom den innehåller svavelsyra som är både giftig och frätande.

Följ alltid följande anvisningar:

- Undvik all kroppskontakt, det kan orsaka allvarliga brännskador och permanenta ögonskador.
- Använd skyddsglasögon när du arbetar med eller hanterar batterier.

Motgift (UTVÄRTES):

- HUD - Spola med vatten.
- ÖGON - Spola med vatten i 15 minuter och uppsök omedelbart läkare.

Motgift (INVÄRTES):

- Drick mycket vatten för att späda ut syran, helst med några matskedar magnesiummjölk, krita el. likn. per halvliter vatten. Uppsök omedelbart läkare.

Batterier bildar också explosiv vätgas. Följ därför alltid följande anvisningar:

- Ha god ventilation när batterierna laddas.
- Se till att gnistor, öppen eld, cigaretter etc. inte finns i närheten av batterier.
- RÖK ALDRIG vid laddning eller hantering av batterier.

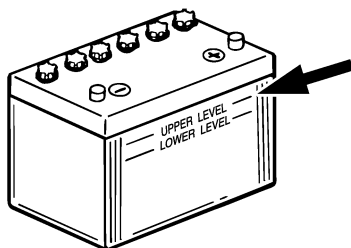
FÖRVARA BATTERIER OCH ELEKTROLYT UTOM RÄCKHÅLL FÖR BARN.

MCM00360

FÖRSIKTIGT:

- Ett illa underhållet batteri försämras snabbt.
- Vanligt kranvatten innehåller mineraler som är skadliga för batteriet, och skall inte användas för att fylla på batteriet.

1. Kontrollera elektrolytnivån minst en gång i månaden. Fyll vid behov på till tillverkarens rekommenderade nivå. Fyll endast på med destillerat vatten (eller avjoniserat vatten för batterier).



ZMU01810

2. Håll alltid batteriet väl laddat. Sätt gärna dit en voltmeter för att lättare kunna kontrollera batteriet. Om du inte tänker använda båten på en månad eller mer, tar du bort batteriet från båten och förvarar det på en sval, mörk plats. Ladda upp batteriet helt innan det används.
3. Om batteriet skall ställas undan i mer än en månad, skall du kontrollera elektrolytens specifika vikt åtminstone en gång i månaden och ladda upp batteriet om denna är för låg.

OBS:

Kontakta din Yamaha-återförsäljare för att få mer information om hur du laddar batterier.

MMU29331

Koppla in batteriet

MWM00570



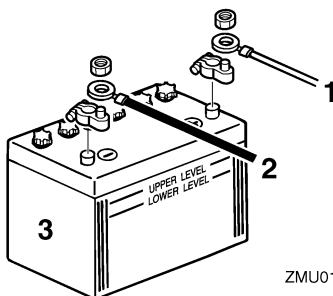
Fäst batterihållaren ordentligt på en torr, väl ventilerad, vibrationsfri plats i båten. Sätt ett fulladdat batteri i hållaren.

MCM01121

FÖRSIKTIGT:

- Kontrollera att huvudströmbrytaren (på modeller som har sådan) är satt till "OFF" (off) före arbete med batteriet.
- Om batterikablarna placeras fel skadas de elektriska delarna.
- Anslut den RÖDA ledaren först när du sätter i batteriet och lossa den SVARTA ledaren först när du tar ur det. Annars kan de elektriska delarna ta skada.
- De elektriska anslutningarna på batteriet och kablarna måste vara rena och korrekt anslutna, annars kan inte batteriet få motorn att starta.

Anslut först den RÖDA kabeln till PLUS-polen (+). Anslut sedan den SVARTA kabeln till MINUS-polen (-).



ZMU01811

1. Röd kabel
2. Svart kabel
3. Batteri

MMU29370

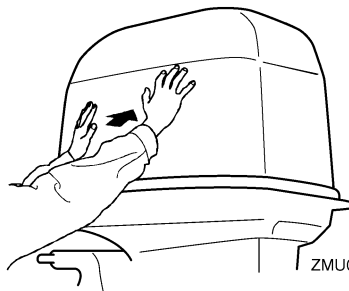
Koppla bort batteriet

Lossa först den SVARTA kabeln från MINUS-polen (-). Lossa sedan den RÖDA kabeln från PLUS-polen (+).

MMU29390

Kontrollera den övre motorhuv

Tryck på den övre motorhuv med båda händerna för att kontrollera dess fastsättning. Låt din Yamaha-återförsäljare laga den om den sitter löst.



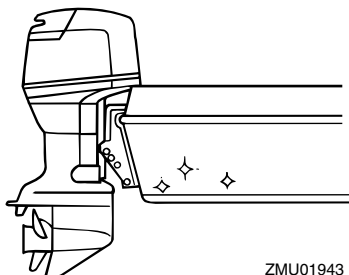
ZMU05175

MMU29400

Ytbehandla båtbottn

Båtens prestanda ökar om skrovet är rent. Båtbottn skall hållas så ren från beväxt som möjligt. Vid behov kan båtbottn täckas av en rötsäker färg, som är beprövad för att förhindra beväxt i ditt område.

Använd inte rötsäker färg som innehåller koppar eller grafit. Dessa färger kan göra att motorn korroderar fortare.



ZMU01943

Felsökning

Eventuella problem med bränsle-, kompressions- eller tändsystemen kan orsaka startsvårigheter, göra att motorn verkar svag eller orsaka andra problem. Detta avsnitt beskriver snabba, enkla sätt att utföra kontroller och avhjälpa fel, och omfattar alla Yamahas utombordsmotorer. Därför kanske vissa punkter inte berör din motormodell.

Om din motor är i behov av reparation tar du den till din Yamaha-återförsäljare.

Kontakta din Yamaha-återförsäljare om varningsindikatorn för motorfel blinkar.

Startanordningen fungerar inte.

Fråga: Är batteriet dåligt?

Svar: Kontrollera batteriet. Se till att batteriet har rekommenderad kapacitet.

Fråga: Är batterianslutningarna lösa eller rostiga?

Svar: Dra åt batterianslutningarna och gör rent batteripolerna.

Fråga: Har säkringen för elstartreläet eller elkretsarna gått?

Svar: Undersök orsaken till överbelastningen och åtgärda. Sätt dit en ny säkring med rätt amperetal.

Fråga: Är det fel på någon komponent i startanordningen?

Svar: Låt din Yamaha-återförsäljare åtgärda problemet.

Fråga: Är växel ilagd?

Svar: Lägg i friläge.

Motorn startar inte (startmotorn går runt).

Fråga: Är bränsletanken tom?

Svar: Fyll på med rent bränsle.

Fråga: Är bränslet smutsigt eller gammalt?

Svar: Fyll på med rent bränsle.

Fråga: Är bränsletanken igensatt?

Svar: Gör rent eller byt ut filtret.

Fråga: Är startmetoden fel?

Svar: Se sidan 24.

Fråga: Fungerar inte bränslepumpen?

Svar: Låt din Yamaha-återförsäljare åtgärda problemet.

Fråga: Är tändstiften igensotade eller av fel typ?

Svar: Kontrollera tändstiftet (-en). Rengör dem, eller byt till rätt typ.

Fråga: Sitter en eller flera tändstiftshattar fel?

Svar: Kontrollera och sätt på den (dem) korrekt.

Fråga: Är tändkablar skadade eller dåligt anslutna?

Svar: Kontrollera om kablarna är slitna eller skadade. Dra åt alla lösa anslutningar. Byt ut slitna och skadade kablar.

Fråga: Är det fel på någon komponent i tändsystemet?

Svar: Låt din Yamaha-återförsäljare åtgärda problemet.

Fråga: Är nödstopprepert för motorns stoppströmbrytare inte fäst?

Svar: Fäst repet.

Fråga: Är motorns inre delar skadade?

Svar: Låt din Yamaha-återförsäljare åtgärda problemet.

Motorn har ojämn tomgång eller stannar.

Fråga: Är tändstiftet (-en) igensotade eller av fel typ?

Svar: Kontrollera tändstiftet (-en). Rengör dem, eller byt till rätt typ.

Fråga: Är det stopp i bränslesystemet?

Svar: Undersök om bränsleledningarna är tillplattade eller böjda eller om det förekommer andra hinder.

Fråga: Är bränslet smutsigt eller gammalt?

Svar: Fyll på med rent bränsle.

Fråga: Är bränsletanken igensatt?

Svar: Gör rent eller byt ut filtret.

Fråga: Är det fel på någon komponent i tändsystemet?

Svar: Låt din Yamaha-återförsäljare åtgärda problemet.

Fråga: Är varningssystemet aktiverat?

Svar: Undersök orsaken och åtgärda.

Fråga: Är tändstiftgapet felaktigt?

Svar: Kontrollera och ställ in rätt gap.

Fråga: Är tändkablar skadade eller dåligt anslutna?

Svar: Kontrollera om kablar är slitna eller skadade. Dra åt alla lösa anslutningar. Byt ut slitna och skadade kablar.

Fråga: Används inte angiven motorolja?

Svar: Kontrollera och byt till rätt motorolja.

Fråga: Är termostaten trasig eller igensatt?

Svar: Låt din Yamaha-återförsäljare åtgärda problemet.

Fråga: Är förgasaren korrekt inställd?

Svar: Låt din Yamaha-återförsäljare åtgärda problemet.

Fråga: Är bränslepumpen skadad?

Svar: Låt din Yamaha-återförsäljare åtgärda problemet.

Fråga: Är luftningskruven på bränsletanken stängd?

Svar: Öppna luftningskruven.

Fråga: Är chokeratten utdragen?

Svar: Skjut in choken.

Fråga: Är motorvinkeln för stor?

Svar: Återställ till normalläge.

Fråga: Är förgasaren igensatt?

Svar: Låt din Yamaha-återförsäljare åtgärda problemet.

Fråga: Är bränsleanslutningen felaktig?

Svar: Anslut korrekt.

Fråga: Är gasspjället felaktigt justerat?

Svar: Låt din Yamaha-återförsäljare åtgärda problemet.

Fråga: Har batterianslutningarna lossnat?

Svar: Anslut ordentligt.

En varningssignal ljuder eller en indikator tänds.

Fråga: Är det stopp i kylsystemet?

Svar: Undersök om det finns hinder i vattenintaget.

Felavhjälpning

Fråga: Är motoroljenivån för låg?

Svar: Fyll på angiven typ av motorolja.

Fråga: Har tändstiftet fel värmetal?

Svar: Kontrollera tändstiftet och byt ut mot rätt typ av tändstift.

Fråga: Används inte angiven motorolja?

Svar: Kontrollera och byt till rätt motorolja.

Fråga: Är motoroljan smutsig eller gammal?

Svar: Byt ut oljan mot ren motorolja av rätt typ.

Fråga: Är oljefiltret igensatt?

Svar: Låt din Yamaha-återförsäljare åtgärda problemet.

Fråga: Fungerar oljepumpen inte?

Svar: Låt din Yamaha-återförsäljare åtgärda problemet.

Fråga: Är båten felaktigt lastad?

Svar: Lasta båten jämnt.

Fråga: Är det fel på vattenpumpen eller termostaten?

Svar: Låt din Yamaha-återförsäljare åtgärda problemet.

Fråga: Finns det vatten i bränslefilterskålen?

Svar: Töm filterkoppen.

Motorn verkar svag

Fråga: Är propellern skadad?

Svar: Reparera eller byt ut propellern.

Fråga: Är propellerstigningen eller -diametern felaktig?

Svar: Sätt dit en propeller som passar för motorns hastighet (v/min).

Fråga: Är trimvinkeln fel?

Svar: Ställ in bästa möjliga trimvinkel.

Fråga: Är motorn monterad på fel höjd på akterspegeln?

Svar: Montera motorn på rätt höjd.

Fråga: Är varningssystemet aktiverat?

Svar: Undersök orsaken och åtgärda.

Fråga: Är båtbottnen beväxt?

Svar: Rensa/rengör båtbottnen.

Fråga: Är tändstiften igensotade eller av fel typ?

Svar: Kontrollera tändstiftet (-en). Rengör dem, eller byt till rätt typ.

Fråga: Finns sjögräs eller annat insnott kring växelhuset?

Svar: Ta bort och gör rent växelhuset.

Fråga: Är det stopp i bränslesystemet?

Svar: Undersök om bränsleledningarna är tillplattade eller böjda eller om det förekommer andra hinder.

Fråga: Är bränsletanken igensatt?

Svar: Gör rent eller byt ut filtret.

Fråga: Är bränslet smutsigt eller gammalt?

Svar: Fyll på med rent bränsle.

Fråga: Är tändstiftgapet felaktigt?

Svar: Kontrollera och ställ in rätt gap.

Fråga: Är tändkablarna skadade eller dåligt anslutna?

Svar: Kontrollera om kablarna är slitna eller skadade. Dra åt alla lösa anslutningar. Byt ut slitna och skadade kablar.

Fråga: Är det fel på några elektriska delar?

Svar: Låt din Yamaha-återförsäljare åtgärda problemet.

Fråga: Används inte angivet bränsle?

Svar: Byt till angiven bränsletyp.

Fråga: Används inte angiven motorolja?

Svar: Kontrollera och byt till rätt motorolja.

Fråga: Är termostaten trasig eller igensatt?

Svar: Låt din Yamaha-återförsäljare åtgärda problemet.

Fråga: Är luftningsskruven stängd?

Svar: Öppna luftningsskruven.

Fråga: Är bränslepumpen skadad?

Svar: Låt din Yamaha-återförsäljare åtgärda problemet.

Fråga: Är bränsleanslutningen felaktig?

Svar: Anslut korrekt.

Fråga: Har tändstiftet fel värmetal?

Svar: Kontrollera tändstiftet och byt ut mot rätt typ av tändstift.

Fråga: Har drivremmen till högtrycksbränslepump brustit?

Svar: Låt din Yamaha-återförsäljare åtgärda problemet.

Fråga: Reagerar inte motorn som den skall på växelspakens läge?

Svar: Låt din Yamaha-återförsäljare åtgärda problemet.

Motorn vibrerar för mycket.

Fråga: Är propellern skadad?

Svar: Reparera eller byt ut propellern.

Fråga: Är propelleraxeln skadad?

Svar: Låt din Yamaha-återförsäljare åtgärda problemet.

Fråga: Finns sjögräs eller annat insnott runt propellern?

Svar: Ta bort och gör rent propellern.

Fråga: Har motorfästskruven lossnat?

Svar: Dra åt skruven.

Fråga: Sitter styrsvingaxeln lös eller är den skadad?

Svar: Dra åt eller låt din Yamaha-återförsäljare åtgärda problemet.

MMU29432

Tillfälliga åtgärder i nödsituationer

MMU29440

Krockskada

MWM00870



Utombordsmotorn kan skadas svårt av en krock under drift eller transport. En skada kan göra motorn farlig att använda.

Följ instruktionerna nedan om utombordsmotorn tärnar emot något föremål i vattnet.

Felavhjälpning



1. Stoppa motorn genast.
2. Inspektera styrsystemet och samtliga komponenter och kontrollera att inget är skadat. Kontrollera även att inte båten är skadad.
3. Kör sakt och försiktigt till närmaste hamn, oavsett om du hittar någon skada eller inte.
4. Låt en Yamaha-återförsäljare kontrollera utombordsmotorn innan du använder den igen.

MMU30680

Byta säkring

Om en säkring har gått, öppnar du säkringshållaren och tar bort säkringen med en säkringsavdragare. Byt ut den trasiga säkringen mot en reservsäkring med rätt amperetal.

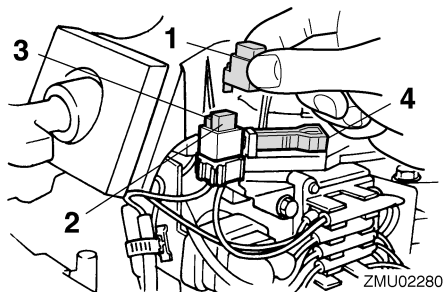
MWM00630

VARNING

Använd rätt säkring. Fel sorts säkring eller en bit ståltråd kan ge för stark strömstyrka. Detta kan skada det elektriska systemet och innebära brandfara.

OBS:

Kontakta din Yamaha-återförsäljare om säkringen genast går igen.



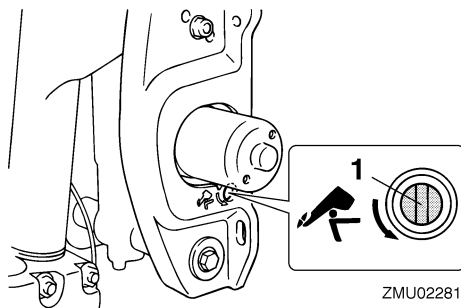
1. Säkringsdosa
2. Säkring (10 A)
3. Reservsäkring (10 A)
4. Säkringsavdragare

MMU29522

Trim och uppveckning/uppveckling fungerar inte

Om motorn inte kan vickas upp eller ned med trim och uppveckning/uppveckling, på grund av att batteriet är urladdat eller att det är fel på trim- och uppveckningsenheten/uppveckningsenheten, kan motorn vickas upp manuellt.

1. Lossa den manuella ventilens skruv genom att vrida den moturs tills det tar emot.



1. Skruv för manuell ventil
2. Ställ motorn i önskat läge och dra åt den manuella ventilens skruv medurs.

MMU29532

Startanordningen fungerar inte

Om startanordningen inte fungerar (motorn kan inte startas med startmotorn), kan motorn startas med nödstartlinan.

MWM01021

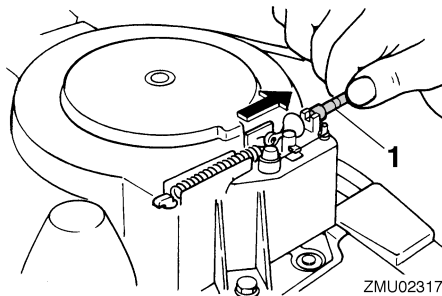
VARNING

- Använd bara den här metoden i nödfall och kör direkt till hamn för reparation.
- När du använder nödstartlinan för att starta motorn, fungerar inte skyddet mot start med ilagd växel. Se till att du lagt i friläge. Annars kan båten oväntat börja röra sig och orsaka en olycka.
- Fäst nödstopprepet för motorns stoppströmbrytare på ett säkert ställe på dina kläder, armen eller benet när båten används.
- Fäst inte nödstopprepet på kläder som kan slitas sönder. Låt inte linan gå där den kan fastna och därmed hindras att fungera.
- Undvik att dra ur låsbrickan under vanlig användning. Om motorn stannar förlo- rar du också nästan all styrförmåga. Dessutom kan båten tappa fart mycket snabbt. Detta kan leda till att människor och föremål kastas framåt i båten.
- Se till att ingen står bakom dig när du drar i startlinan. Den kan snärta till bakåt och skada någon.
- Ett oskyddat, roterande svänghjul är mycket farligt. Håll alla lösa kläder och andra föremål borta när du startar motorn. Använd bara nödstartlinan enligt anvisningarna här. Rör aldrig vid svänghjulet eller andra rörliga delar när motorn går. Sätt inte tillbaka startanordningen eller den övre motor- hoven medan motorn går.
- Rör inte vid tändspolen, tändkabeln, tändstiftshatten eller andra elkompo- nenter när du startar eller använder mo- torn. Du kan få en elektrisk stöt.

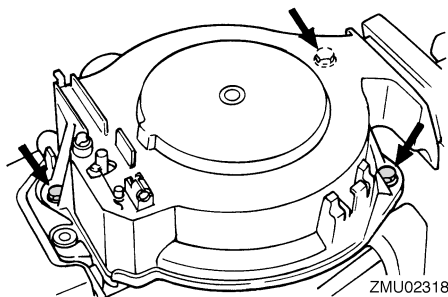
MMU29561

Nödstarta motorn

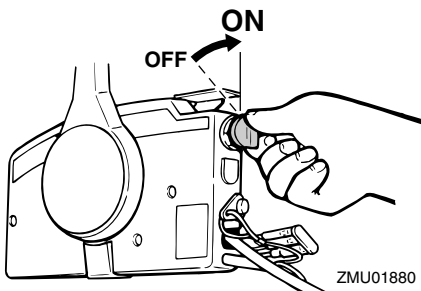
1. Ta bort den övre motorhuvn.
2. Ta bort vajern för skyddsanordning mot start med ilagd växel (om sådan finns) från startmotorn.



1. Vajer för skydd mot start med ilagd växel
3. Skruva ur skruven (skruvarna) och ta bort svänghjulskåpan.

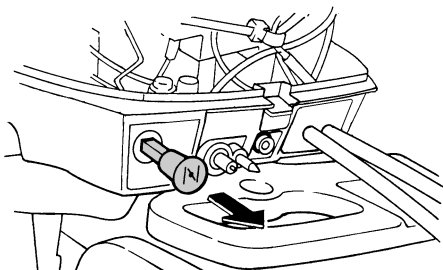


4. Förbered motorn för start. För ytterligare information, se 24. Se till att växeln står i friläge och att låsplattan till motorstoppbrytaren med nödstopprep sitter i motorstoppbrytaren. Huvudströmbrytaren måste vara "ON" (på), om sådan finns.



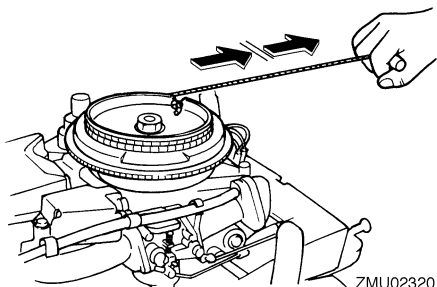
ZMU01880

5. Dra ut chokeratten (om sådan finns) om motorn är kall. När motorn startat för du gradvis tillbaka chokeratten till ursprungsläget, efterhand som motorn blir varm.



ZMU02319

6. För in nödstartlinans knutände i svänghjulsrotorns spår och linda nödstartlinan runt svänghjulet flera varv medurs.
7. Dra kraftigt rakt utåt för att starta motorn. Upprepa vid behov.



ZMU02320

MMU29670

Motorn fungerar inte

MMU29691

Fel i tändsystemet

Om batterispänningen är låg eller om det osannolika skulle inträffa att det blir fel på tändsystemet, kan varvtalet bli oregelbundet och motorn stanna. Följ i så fall denna metod:

1. Ta bort CDI-enhetens skydd, eller elkåpan, om sådan finns.
2. Koppla bort den gula linan (nödkrets) från CDI-enheten för att återvända till hamn.

MWM00350

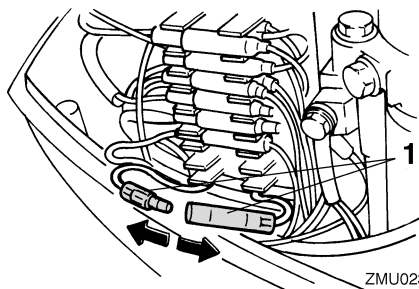
! VARNING

När den gula linan är bortkopplad, är tomgångsvarvtalet och de låga varvtalen något högre än normalt. Var försiktig vid start och stopp.

MCM00380

FÖRSIKTIGT:

Använd bara den här metoden i nödfall och kör direkt till hamn för att reparera motorn.



ZMU02321

1. Gul linan

MMU29760

Behandling av motor som hamnat helt under vattnet

Ta genast utombordsmotorn till en Yamaha-återförsäljare om den hamnar under vattnet. Annars kan den börja rosta nästan omedelbart.

Följ den metod som beskrivs nedan för att begränsa skadorna, om du inte genast kan ta ut ombordsmotorn till en Yamaha-återförsäljare.

MMU29783

Gör så här

1. Tvätta noggrant bort lera, salt, alger osv. med färskvatten.
2. Ta bort tändstiften och vänd tändstiftshålen nedåt för att låta vatten, lera och smuts rinna ut.
3. Tappa av bränslet från förgasaren, bränslefiltret och bränsleledningen. Tappa av motorolja helt.
4. Fyll på oljetråget med ny motorolja.

Motorns oljekapacitet: 0.8 L (0.85 US qt) (0.70 Imp.qt)
--

5. Häll dimbildningsolja eller motorolja genom förgasaren (eller förgasarna) och tändstiftshålen, samtidigt som du drar runt motorn med den manuella startanordningen eller nödstartlinan.
6. Lämna utombordsmotorn till en Yamaha-återförsäljare snarast möjligt.

MCM00400

FÖRSIKTIGT: _____

Försök inte att köra utombordsmotorn förrän den genomgått en komplett undersökning.



YAMAHA MOTOR CO., LTD.

Tryckt i Frankrike

Januari 2006-0.3 × 1 CR