



⚠ Läs den här handboken noga innan fordonet används.

ÄGARENS HANDBOK
MT-03
MTN320-A

B08-F819D-M1

 **Läs den här handboken noga innan fordonet används. Handboken ska medfölja fordonet om det säljs.**

Välkommen till Yamaha och dess motorcykelvärld!

Som ägare av MTN320-A, kan du dra fördelar av den stora erfarenhet som Yamaha besitter och den senaste teknologin vad gäller design och tillverkning av högkvalitativa produkter som har gett Yamaha sitt goda rykte om pålitlighet.

Ta dig tid att läsa igenom denna handbok noga så att du kan njuta av alla fördelarna som din MTN320-A har. Handboken ger dig inte bara anvisningar om hur du hanterar, kontrollerar och sköter din motorcykel, den ger dig även information om hur du ska skydda dig själv och andra från problem och skador.

Dessutom får du många tips i handboken som gör att du kan hålla din motorcykel i bästa möjliga skick. Om du har ytterligare frågor ska du inte dra dig för att fråga din Yamaha-återförsäljare.

Yamaha teamet önskar dig många säkra och trevliga körningar. Kom bara ihåg att låta säkerheten gå först!

Yamaha har alltid som mål att förbättra produktdesign och kvalitet. Av denna anledning, medan denna handbok innehåller den senaste tillgängliga produktinformationen, kan det förekomma vissa skillnader mellan ditt fordon och denna handbok. Kontakta en Yamaha-återförsäljare om du har några frågor om handboken.





Läs den här handboken noga innan du börjar använda motorcykeln.

Viktig information om handboken

MAU10134

Speciellt viktig information i denna handbok särskiljs genom följande:

| | |
|---|--|
|  | Detta är en varningssymbol. Den används för att uppmärksamma dig på att det finns risk för personskador. Följ alla säkerhetsmeddelanden efter symbolen för att undvika personskador och dödsfall. |
|  VARNING | En VARNING innebär en farlig situation som, om den inte undviks, kan resultera i livshotande skador. |
| VIKTIGT | VIKTIGT anger att speciell försiktighet måste iakttas för att undvika att fordonet eller annan egendom skadas. |
| TIPS | Ett TIPS är viktig information för att underlätta vissa handhavanden. |

* Produkt och specifikationer kan ändras utan föregående meddelande.

MAUN1180

**MTN320-A
ÄGARENS HANDBOK
©2015 PT Yamaha Indonesia Motor Manu-
facturing
1:a utgåvan, november 2015
Alla rättigheter förbehållna.
Omtryck eller obehörig användning
utan skriftligt tillstånd från
PT Yamaha Indonesia Motor Manufacturing
är uttryckligen förbjuden.
Tryckt i Nederländerna.**

Innehåll

| | | | | | |
|--|------|--|------|---|------|
| Säkerhetsinformation | 1-1 | Avstängningssystem för tändkrets..... | 3-20 | Kontroll av bromshandtagets spel..... | 6-18 |
| Beskrivning | 2-1 | För din egen säkerhet – kontroller före körning | 4-1 | Bromljuskontakter | 6-19 |
| Sedd från vänster | 2-1 | Hantering och viktiga punkter vid körning | 5-1 | Kontroll av bromsbelägg fram och bak | 6-19 |
| Sedd från höger..... | 2-2 | Start av motorn | 5-1 | Kontroll av bromsvätskenivån | 6-20 |
| Reglage och instrument | 2-3 | Växling..... | 5-2 | Byte av bromsvätska | 6-21 |
| Instrument och kontrollfunktioner | 3-1 | Inkörning av motorn | 5-3 | Kedjespänning..... | 6-21 |
| Huvudströmbrytare/styrlås..... | 3-1 | Parkering..... | 5-4 | Rengöring och smörjning av kedjan..... | 6-23 |
| Indikeringslampor och varningslampor | 3-2 | Periodiskt underhåll och justering | 6-1 | Kontroll och smörjning av kablar..... | 6-23 |
| Multi-funktionsmätare | 3-3 | Ägarens verktygssats..... | 6-2 | Kontroll av och smörjning av gashandtag och kabel..... | 6-23 |
| Styrarmaturer..... | 3-10 | Tabell över regelbunden skötsel av emissionssystemet..... | 6-3 | Kontroll av och smörjning av bromspedal och växelpedal..... | 6-24 |
| Kopplingshandtag | 3-11 | Tabell över allmän skötsel och smörjning | 6-5 | Kontroll av och smörjning av broms- och kopplingshandtag..... | 6-24 |
| Växelpedal | 3-11 | Kontroll av tändstiften | 6-9 | Kontroll och smörjning av sidostöd | 6-25 |
| Bromshandtag..... | 3-12 | Motorolja och oljefilterinsats | 6-10 | Smörjning av svingarmens ledpunkter | 6-25 |
| Bromspedal | 3-12 | Kylvätska..... | 6-12 | Kontroll av framgaffeln | 6-25 |
| ABS | 3-12 | Byta luftfilter och rengöra slangen | 6-14 | Kontroll av styrningen | 6-26 |
| Tanklock | 3-13 | Kontroll av gashandtagets spel | 6-15 | Kontroll av hjullager | 6-26 |
| Bränsle | 3-14 | Ventilspel..... | 6-15 | Batteri | 6-27 |
| Bränsletankens ventilations- och överloppsslang..... | 3-15 | Däck..... | 6-16 | Byte av säkringar | 6-28 |
| Katalysator | 3-16 | Gjutna fälgar..... | 6-17 | Byte av strålkastarlampa | 6-30 |
| Sadlar | 3-16 | Justering av kopplingshandtagets spel | 6-18 | Parkeringsljus | 6-30 |
| Hjälmhållare..... | 3-17 | | | Bakljus/bromsljus | 6-31 |
| Förvaringsfack..... | 3-18 | | | | |
| Justering av stötdämpare..... | 3-18 | | | | |
| Fästen för bagagerem | 3-19 | | | | |
| Sidostöd | 3-20 | | | | |

| | |
|------------------------------------|------|
| Byte av blinkerslampa | 6-31 |
| Byte av nummerskyltsbelysning..... | 6-32 |
| Ställa motorcykeln..... | 6-33 |
| Felsökning | 6-33 |
| Felsökningsschema..... | 6-34 |

Skötsel och förvaring av

| | |
|-------------------------------------|-----|
| motorcykeln | 7-1 |
| Försiktighet med matta färger | 7-1 |
| Skötsel..... | 7-1 |
| Förvaring | 7-3 |

| | |
|------------------------------|-----|
| Specifikationer | 8-1 |
|------------------------------|-----|

| | |
|-----------------------------------|-----|
| Konsumentinformation | 9-1 |
| Identifikationsnummer | 9-1 |

| | |
|-----------------------|------|
| Register | 10-1 |
|-----------------------|------|

Ta ansvar som ägare

Du, som ägare till fordonet, är ansvarig för att motorcykeln fungerar på ett säkert och korrekt sätt.

Motorcyklar kör i ett spår.

Säker hantering och användning beror på korrekt körteknik så väl som förarens kunskaper. Alla förare ska känna till följande innan de kör motorcykeln.

Han eller hon ska:

- Få ingående anvisningar om alla aspekter av motorcykelkörning av en kunnig person.
- laktta varningar och underhållskrav i den här ägarhandboken.
- Få behörig utbildning i säker och korrekt körteknik.
- Få professionell teknisk service enligt den här ägarhandboken och/eller när det mekaniska skicket kräver det.
- Kör inte en motorcykel utan att först ha genomgått korrekt utbildning. Gå en kurs. Nybörjare ska utbildas av en certifierad instruktör. Kontakta en auktoriserad motorcykelåterförsäljare för att ta reda på vilka kurser som erbjuds där du bor.

Säker körning

Utför kontrollerna före körning varje gång fordonet används så att det är i säkert skick. Risken för en olycka eller egendoms-skador ökar om du inte inspekterar och underhåller fordonet på rätt sätt. En lista över kontroller före körning finns på sidan 4-1.

- Denna motorcykel är konstruerad för att bära föraren och en passagerare.
- Att bilister inte upptäcker och känner igen motorcyklar i trafiken är den dominerande orsaken till olyckor mellan bilar och motorcyklar. Många olyckor orsakas av bilförare som inte ser motorcykeln. Att göra sig själv synlig verkar vara ett mycket effektivt sätt att minska risken för denna typ av olyckor.

Alltså:

- Använd en ljus jacka.
- Var extra försiktig när du närmar dig och kör genom korsningar, eftersom korsningar är de vanligaste platserna för motorcykelolyckor.
- Kör där bilisterna kan se dig. Undvik att köra i bilisternas döda vinkel.
- Utför inte skötsel på en motorcykel om du inte besitter nödvändig kunskap. Kontakta en auktoriserad motorcykelåterförsäljare för grund-

läggande information om motorcykelskötsel. Vissa uppgifter får endast utföras av behörig personal.

- Många olyckor förorsakas av oerfarna förare. Det är faktiskt så att många förare som är inblandade i olyckor inte har giltigt motorcykelkörkort.
 - Se till att du är behörig och enbart lånar ut motorcykeln andra behöriga förare.
 - Känn din kompetens och din begränsning. Om du håller dig inom dina begränsningar kan det hjälpa dig undvika olyckor.
 - Vi rekommenderar att du övar dig på att köra motorcykeln där det inte finns någon trafik tills du känner motorcykeln och alla dess reglage ordentligt.
- Många olyckor orsakas av att föraren gör fel. Ett vanligt fel som förare gör är stora svängar på grund av för hög hastighet eller felaktig kurvtagning (otillräcklig lutningsvinkel för hastigheten).
 - Följ alltid hastighetsbegränsningarna och kör aldrig fortare än vad väglaget och trafikförhållandena medger.



- Blinka alltid innan du svänger eller byter fil. Se till att bilisterna kan se dig.
- Förarens och passagerarens kroppsställningar är viktiga för korrekt körning.
- Föraren ska ha båda händerna på styret och båda fötterna på förarens fotstöd under körning, för att kunna behålla kontrollen över motorcykeln.
- Passageraren ska alltid hålla i föraren, sitsremmen eller handtaget, i förekommande fall, med båda händerna och ha båda fötterna på passagerarens fotstöd. Kör aldrig med passagerare om inte han eller hon kan ha båda fötterna ordentligt på passagerarens fotstöd.
- Kör aldrig alkohol- eller narkotikapåverkad.
- Denna motorcykel är endast konstruerad för att köra på vägar. Den är inte lämplig för terrängkörning.

Skyddskläder

De flesta dödsolyckor med motorcyklar beror på huvudskador. Att använda hjälm är den allra främsta faktorn för att förhindra eller minska huvudskador.

- Använd alltid en godkänd hjälm.

- Använd ansiktsskydd eller glasögon. Vind i oskyddade ögon kan bidra till försämrad syn som kan försena upptäckten av faror.
- Att använda jacka, kraftiga stövlar, byxor, handskar etc., är effektivt för att förhindra eller minska skrubbsår och skärsår.
- Använd aldrig löst sittande kläder, eftersom de kan fastna i reglagespakar, fotstöd eller i hjulen och orsaka skador eller en olycka.
- Använd alltid skyddskläder som täcker benen, ankarna och fötterna. Motorn och avgassystemet är mycket heta under och efter användningen och kan orsaka brännskador.
- Passagerare ska också iakttä försiktighetsåtgärderna ovan.

Undvik kolmonoxidförgiftning

Alla avgaser innehåller kolmonoxid som är en livsfarlig gas. Om du andas in kolmonoxid kan det leda till huvudvärk, yrsel, dåsig-het, illamående, förvirring och till slut död. Kolmonoxid är en färglös, luktlös och smaklös gas som kan vara närvarande trots att du inte kan se eller lukta avgaser. Livsfarliga nivåer av kolmonoxid kan snabbt byggas upp och du kan plötsligt bli oförmögen att vidta åtgärder för att rädda dig själv.

Livsfarliga nivåer av kolmonoxid kan dröja sig kvar i flera timmar eller dagar på instängda eller dåligt ventilerade platser. Om du känner symptom på kolmonoxidförgiftning ska du omedelbart lämna platsen, gå ut i friska luften och SÖKA LÄKARHJÄLP.

- Kör inte motorn inomhus. Kolmonoxid kan snabbt nå livshotande nivåer även om du försöker ventilerar ut avgaserna med fläktar, öppna fönster eller dörrar.
- Kör inte motorn på dåligt ventilerade eller delvis instängda platser som lador, garage eller carports.
- Kör inte motorn utomhus där avgaser kan tränga in i en byggnad genom öppningar som t.ex. fönster och dörrar.

Lastning

Om du sätter på tillbehör på motorcykeln eller lastar den kan stabiliteten och hanteringen påverkas negativt om motorcykelns viktfordelning ändras. För att undvika risken för olyckor, var ytterst försiktig när du lastar motorcykeln eller sätter på tillbehör på den. Var extra försiktig när du kör en motorcykel med last eller tillbehör. Nedan följer några allmänna riktlinjer om hur du lastar motorcykeln tillsammans med information om tillbehören:

Säkerhetsinformation

1

Den totala vikten av förare, passagerare, tillbehör och last får inte överstiga den maximala lastgränsen. **En olycka kan inträffa om du kör ett överlastat fordon.**

Maxlast:
160 kg (353 lb)

När du lastar inom denna gräns, tänk på följande:

- Lasten och tillbehörens vikt ska hållas så låg och så nära motorcykeln som möjligt. Packa de tyngsta artiklarna ordentligt så nära fordonets mitt som möjligt och fördela vikten så jämnt som möjligt på båda sidorna om motorcykeln för att minska obalans och instabilitet.
- Vikt som rör sig kan orsaka plötslig obalans. Se till att tillbehör och last är ordentligt fastsatta på motorcykeln innan du kör. Kontrollera tillbehörfästet och lastremmar ofta.
 - Justera fjädringen efter lasten (endast modeller med justerbar fjädring) och kontrollera däckens skick och tryck.
 - Fäst aldrig stora eller tunga föremål på styret, framgaffeln eller framskärmen. Sådana föremål, inklusive

last som sovsäckar, sjösäckar eller tält, kan skapa instabil hantering eller långsam styrning.

- **Fordonet är inte konstruerat att dra en släpvagn eller en sidovagn.**

Yamaha originaltillbehör

Att välja tillbehör till fordonet är ett viktigt val. Yamaha originaltillbehör, som bara kan köpas hos en Yamaha-återförsäljare, har utformats, testats och godkänts av Yamaha för användning på fordonet.

Många företag som inte har någon anknytning till Yamaha tillverkar delar och tillbehör eller erbjuder modifikationer för Yamaha-fordon. Yamaha har inte någon möjlighet att testa produkterna som sådana företag erbjuder. Därför kan Yamaha varken godkänna eller rekommendera tillbehör från andra tillverkare eller modifikationer som inte speciellt rekommenderas av Yamaha, även om de säljs och installeras av en Yamaha-återförsäljare.

Delar, tillbehör och ändringar från andra tillverkare

Trots att du kan hitta produkter vars utformning och kvalitet liknar Yamaha originaltillbehör, bör du vara medveten om att sådana tillbehör eller ändringar kan vara olämpliga eftersom de kan utgöra en säker-

hetsrisk för dig själv och andra. Montering av tillbehör eller modifikationer som ändrar fordonets konstruktion eller köregenskaper kan öka risken att du själv eller andra skadas allvarligt eller dödas. Du ansvarar för skador som uppstår på grund av ändringar på fordonet.

Tänk på följande riktlinjer, så väl som de under "Lastning" när du monterar tillbehör.

- Montera aldrig tillbehör eller ha last som minskar motorcykelns prestanda. Kontrollera tillbehöret noggrant innan du använder det för att säkerställa att det inte på något sätt minskar markfrigången eller lutningen vid kurvtagning, begränsar fjädringens utslag, styrtslaget eller manövreringen av reglage, eller skymmer lampor och reflektorer.
- Tillbehör som sitter på styret eller på framgaffeln kan skapa instabilitet på grund av felaktig viktfördelning eller ändringar i aerodynamik. Om man sätter på tillbehör på styret eller framgaffeln, måste de vara så lätta och så få som möjligt.
- Skrymmande eller stora tillbehör kan påverka motorcykelns stabilitet allvarligt på grund av aerodynamisk påverkan. Vinden kan försöka lyfta motorcykeln, eller kan motorcykeln



bli instabil vid sidvindar. Sådana tillbehör kan även orsaka instabilitet när man kör om eller blir omkördd av stora fordon.

- Vissa tillbehör kan förskjuta föraren från dennas normala körställning. Denna felaktiga körställning begränsar förarens rörelsefrihet och kan minska styrförmågan. Därför rekommenderar vi inte sådana tillbehör.
- Var försiktig när du monterar elektriska tillbehör. Om elektriska tillbehör överskrider kapaciteten i motorcykelns elektriska system kan elfel uppstå, vilket kan orsaka en farlig förlust av ljus eller motorkraft.

Däck och fälgar från andra tillverkare

Däcken och fälgarna som levereras med motorcykeln är konstruerade för att motsvara fordonets prestandaegenskaper och ge den bästa kombinationen av hantering, bromsförmåga och komfort. Andra däck, fälgar, storlekar och kombinationer kan vara olämpliga. Mer information om däckspecifikationer och byte av däck finns på sidan 6-16.

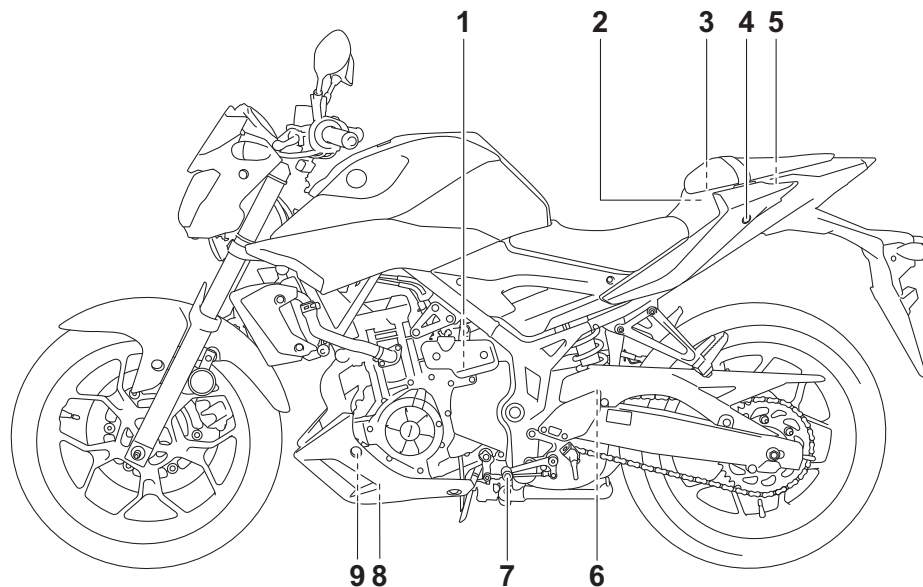
Transportera motorcykeln

Observera följande innan du transporterar motorcykeln på ett annat fordon.

- Ta bort alla lösa föremål från motorcykeln.
- Se till att bränslekranen (om det finns någon) stå i läge "OFF" och att det inte läcker något bränsle.
- Rikta framhjulet rakt fram på släpvagnen eller på flaket och förankra framhjulet i en balk så att det inte kan röra sig.
- Lägg i en växel (för växlade modeller).
- Säkra motorcykeln med sling eller lämpliga remmar som är fastsatta på massiva delar på motorcykeln, t.ex. ramen eller den tredelade klämman på den övre framgaffeln (inte på gummi-monterade styren, blinkers eller delar som kan gå sönder). Välj remmarnas placering noga så att de inte skaver mot lackade ytor under transporten.
- Fjädringen ska om möjligt komprimeras en aning av fästanordningarna så att motorcykeln inte studsar för mycket under transporten.

Sedd från vänster

2



1. Kylvätskebehållare (se sidan 6-12)

2. Huvudsäkring (se sidan 6-28)

3. Ägarens verktygssats (se sidan 6-2)

4. Passagerarsadelns lås (se sidan 3-16)

5. Förvaringsfack (se sidan 3-18)

6. Justeringsring för stötdämparens fjäderförspänning (se sidan 3-18)

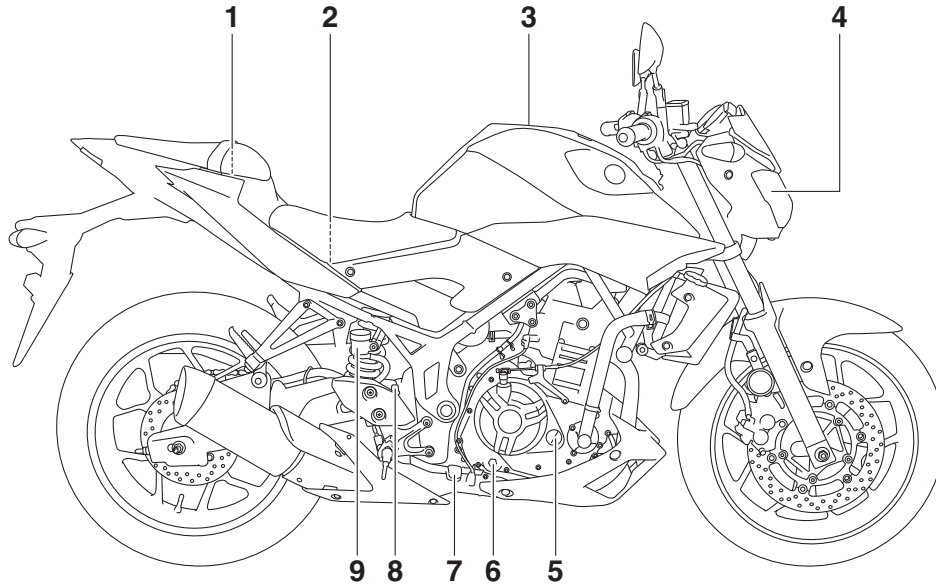
7. Växelpedal (se sidan 3-11)

8. Oljeavtappningsplugg (se sidan 6-10)

9. Oljefilterinsats (se sidan 6-10)

Sedd från höger

2



1. Säkringsbox (se sidan 6-28)

2. Batteri (se sidan 6-27)

3. Tanklock (se sidan 3-13)

4. Strålkastare (se sidan 6-30)

5. Påfyllningslock för motorolja (se sidan 6-10)

6. Inspektionsglas för oljenivå (se sidan 6-10)

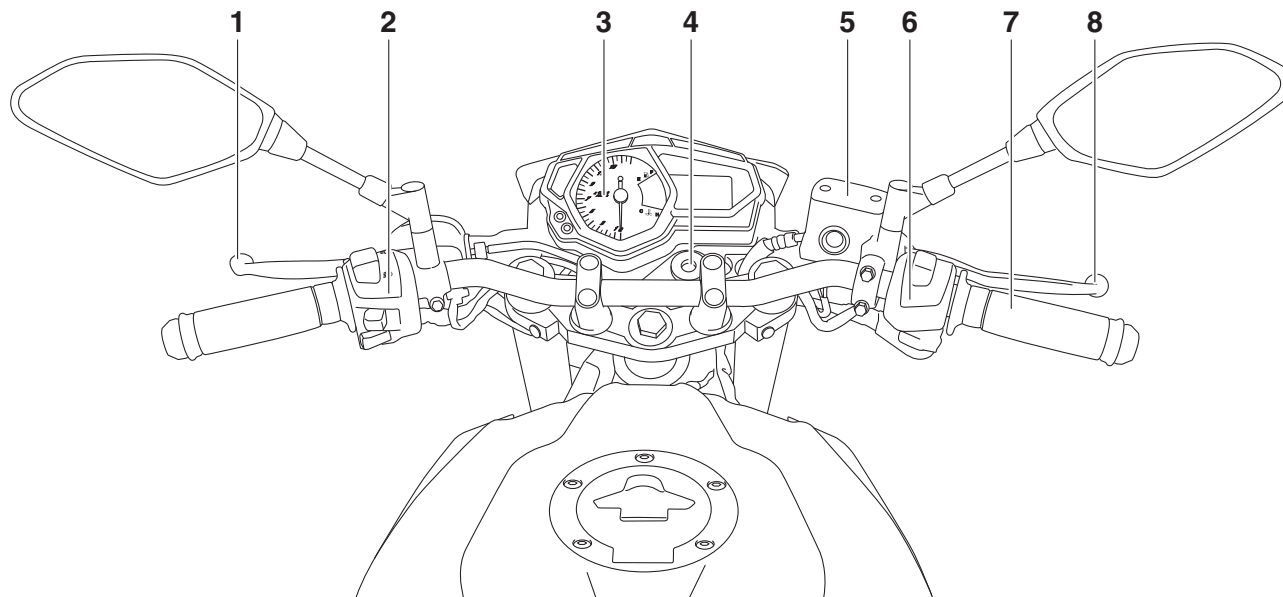
7. Bromspedal (se sidan 3-12)

8. Bromsljuskontakt bak (se sidan 6-19)

9. Bromsvätskebehållare, bak (se sidan 6-20)

Reglage och instrument

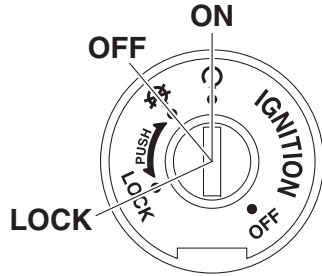
2



1. Kopplingshandtag (se sidan 3-11)
2. Styrarmaturer, vänster (se sidan 3-10)
3. Multi-funktionsmätare (se sidan 3-3)
4. Huvudströmbrytare/styrlås (se sidan 3-1)
5. Bromsvätskebehållare, fram (se sidan 6-20)
6. Styrarmaturer, höger (se sidan 3-10)
7. Gashandtag (se sidan 6-15)
8. Bromshandtag (se sidan 3-12)

Huvudströmbrytare/styrlås

MAU10462



Reglaget för huvudströmbrytare/styrlås hanterar tändningen och belysningen och används även för att låsa styrningen. De olika lägena beskrivs nedan.

○ (på)

MAU62480

Alla elkretsar matas med ström, instrumentbelysningen, bakljuset, nummerskyltsbelysningen och parkeringsljuset tänds och motorn kan startas. Det går inte att ta ur nyckeln.

TIPS

Strålkastaren tänds automatiskt när motorn har startats och lyser tills nyckeln vrids till "⊗", även om motorn tjuvstannar.

⊗ (av)

MAU54301

Alla elektriska system är avstängda. Det går att ta ur nyckeln.

⚠ VARNING

MWA16371

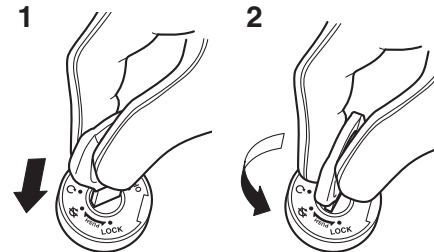
Vrid aldrig nyckeln till läget "⊗" eller "LOCK" när fordonet körs. Alla elsystem stängs av om du gör det, vilket kan leda till att du förlorar kontrollen över fordonet eller en olycka.

LOCK (LÅS)

MAU60861

Styrlåset är låst och alla elektriska system är avstängda. Det går att ta ur nyckeln.

För att låsa styrningen



1. Tryck.
2. Vrid.

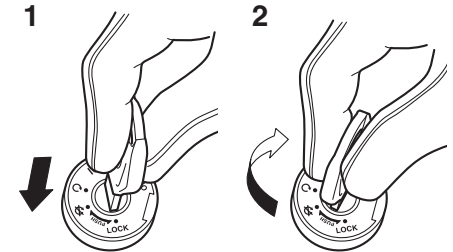
1. Vrid styret helt och hållet till vänster.

2. Med nyckeln i läget "⊗", tryck in den och vrid den till "LOCK".
3. Ta ur nyckeln.

TIPS

Om styrlåset inte låser sig, vrid styret lite fram och tillbaka.

För att låsa upp styrningen



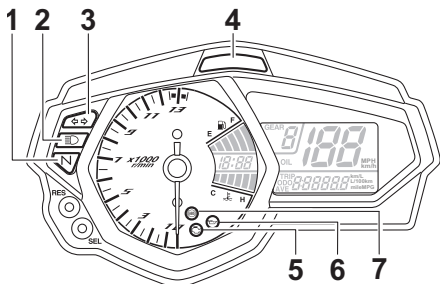
1. Tryck.
2. Vrid.

1. Sätt i nyckeln.
2. Med nyckeln i läget "LOCK", tryck in den och vrid den till "⊗".

Instrument och kontrollfunktioner

Indikeringslampor och varningslampor

MAU49398



3

1. Indikeringslampan för neutralläge "N"
2. Indikeringslampan för helljus "≡"
3. Indikeringslampor för blinkers "◀ ▶"
4. Indikeringslampan för växling
5. Varningslampan för motorproblem "⚠"
6. Varningslampan för oljetryck "⚠"
7. ABS-bromssystemets varningslampan "Ⓜ"

MAU11022

Indikeringslampan för blinkers "◀ ▶"

Den här indikeringslampan blinkar när en blinkerslampan blinkar.

MAU11061

Indikeringslampan för neutralläge "N"

Denna indikeringslampan tänds när växeln ligger i friläge.

MAU11081

Indikeringslampan för helljus "≡"

Denna indikeringslampan tänds när helljuset slås på.

MAU62530

Varningslampan för oljetryck "⚠"

Denna varningslampan tänds om oljetrycket i motorn är för lågt.

Varningslampans elektriska krets kan kontrolleras genom att vrida nyckeln till läge "○". Varningslampan bör tändas och lysa tills motorn har startats.

Om varningslampan inte tänds när nyckeln vrids till "○" ska du låta en Yamaha-återförsäljare kontrollera elkretsen.

MCA21210

VIKTIGT

Om varningslampan tänds medan motorn är igång måste motorn omedelbart stängas av och oljenivån kontrolleras. Om oljenivån befinner sig under minmarkeringen bör olja av rekommenderad typ fyllas på till rätt nivå. Om varningslampan för lågt oljetryck lyser trots att oljenivån är rätt, stäng omedelbart av motorn och be en Yamaha-återförsäljare kontrollera fordonet.

TIPS

Om varningslampan inte släcks sedan motorn startat, kontrollera motoroljenivån och fyll på olja vid behov. (Se sidan 6-10.)

Om varningslampan förblir tänd sedan du fyllt på olja, låt en Yamaha-återförsäljare kontrollera fordonet.

MAU62790

Varningslampan för motorproblem "⚠"

Den här varningslampan tänds eller blinkar om ett problem har upptäckts i den elektriska kretsen som övervakar motorn. Låt en Yamaha-återförsäljare kontrollera det självtestande systemet om det inträffar. (Se sidan 3-10 för en förklaring av den självtestande komponenten.)

Varningslampans elektriska krets kan kontrolleras genom att vrida nyckeln till läge "○". Varningslampan ska tändas i några sekunder och sedan släckas.

Be en Yamaha-återförsäljare kontrollera elkretsen om varningslampan inte tänds när tändningsnyckeln vrids till läget "○" eller om varningslampan fortsätter att lysa.

TIPS

Varningslampan för motorproblem tänds medan startknappen är intryckt, men det betyder inte att det är något fel.

MAU51662

ABS varningslampa “(⊗)”

Vid normal användning bör ABS-varningslampan tändas när nyckeln vrids till “ON” och sedan slockna när du kört i en hastighet av 10 km/h (6 mi/h) eller högre.

Om ABS-varningslampan:

- inte tänds när nyckeln vrids till “ON”
- tänds eller blinkar när du kör
- inte slocknar när du har kört i en hastighet av 10 km/h (6 mi/h) eller högre

ABS-systemet kanske inte fungerar som det ska. Om något av ovanstående inträffar ska du låta en Yamaha-återförsäljare kontrollera systemet så snart som möjligt. (Se sidan 3-12 för en beskrivning av ABS.)

MWA16041

VARNING

Bromssystemet övergår till vanlig bromsning om ABS-varningslampan inte slocknar när du har kört i en hastighet av 10 km/h (6 mi/h) eller högre eller om varningslampan tänds eller blinkar när du kör. Om något av ovanstående inträffar, eller om varningslampan inte tänds alls, ska du vara särskilt försiktig för att undvika att hjulen låser sig vid inbromsning i nödfall. Låt en Yamaha-återförsäljare kontrollera bromssystemet och de elektriska kretsarna så fort som möjligt.

TIPS

ABS-varningslampan tänds om startknappen trycks in när motorn är igång, men det är inte ett fel.

MAU62470

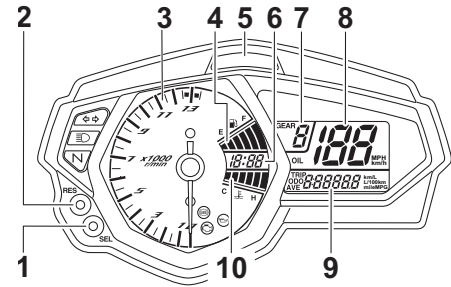
Indikeringslampa för växling

Denna indikeringslampa kan ställas in så att den tänds och slocknar vid önskade motorvarvtal och används för att informera när växling upp eller ner ska ske. (Se sidan 3-8 för en mer detaljerad beskrivning av indikeringslampan och hur du ställer in den.) Indikeringslampans elkrets kan kontrolleras genom att vrida nyckeln till läget “○”. Indikeringslampan ska tändas in några sekunder och sedan släckas.

Om indikeringslampan inte tänds när nyckeln vrids till “○”, eller om den fortsätter att lysa, ska du be en Yamaha-återförsäljare kontrollera elkretsen.

MAUN0871

Multi-funktionsmätare



1. “SEL”-knapp
2. “RES”-knapp
3. Varvräknare
4. Bränslemätare
5. Indikeringslampa för växling
6. Klocka
7. Visning för växelläge
8. Hastighetsmätare
9. Multi-funktionsdisplay
10. Mätare för kylvätsketemperatur

MWA12423

VARNING

Stanna fordonet innan du ändrar några inställningar på multi-funktionsmätaren. Du kan distraheras om du ändrar inställningar när du kör vilket ökar risken för en olycka.

Instrument och kontrollfunktioner

3

Multi-funktionsmätaren är utrustad med följande:

- en hastighetsmätare
- en varvräknare
- en klocka
- en bränslemätare
- en mätare för kylväsketemperatur
- en visning för växelläge
- en multi-funktionsdisplay
- en indikeringslampa för växling
- en självtestande komponent

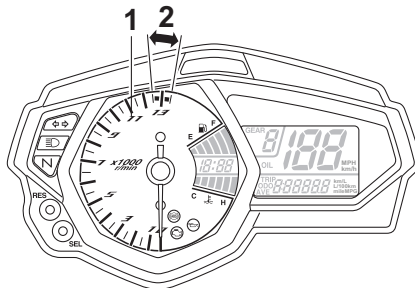
TIPS

- Nyckeln måste vara vriden till "○" innan du trycker på knapparna "SEL" och "RES", utom när läget för indikeringslampan för växling ställs in.
- Endast för Storbritannien: Tryck på knappen "SEL" i minst en sekund när du vill växla visningen på hastighetsmätaren och multi-funktionsdisplayen mellan kilometer och miles.

Hastighetsmätare

Hastighetsmätaren visar fordonets körhastighet.

Varvräknare



1. Varvräknare
2. Varvräknarens röda fält

Varvräknaren ger föraren möjlighet att se vilket varvtal som motorn har och anpassa körningen till motorns bästa varvtalsområde.

När nyckeln vrids till "○" sveper varvräknaren över hela varvtalsområdet. Den återgår sedan till noll v/min för att testa elkretsen.

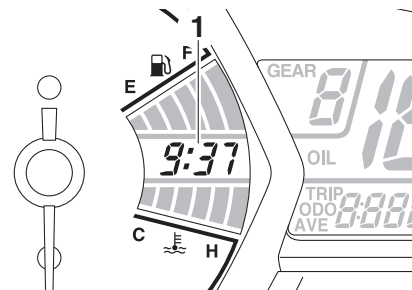
MCA10032

VIKTIGT

Undvik att varva motorn över det röda fältet på varvräknaren.

Rött fält: 12500 v/min och över

Klocka



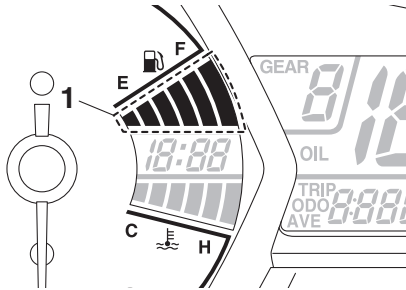
1. Klocka

Klockan visas när nyckeln vrids till "○".

För att ställa in klockan

1. Vrid nyckeln till "○".
2. Tryck in "SEL"- och "RES"-knapparna samtidigt i minst två sekunder.
3. När siffrorna för timme börjar blinka trycker du på "RES" och ställer in timmar.
4. Tryck på "SEL" så börjar siffrorna för minuter att blinka.
5. Tryck på "RES" för att ställa in minuter.
6. Tryck på "SEL" och släpp den för att starta klockan.

Bränslemätare



1. Bränslemätare

Bränslemätaren visar hur mycket bränsle det finns i bränsletanken.

När nyckeln vrids till "○" sveper bränslemätaren över hela bränsleområdet. Den återgår sedan till aktuell mängd för att testa elkretsen.

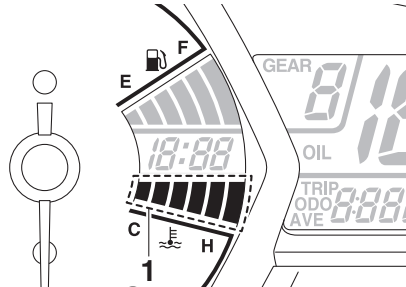
Displaysegmenten i bränslemätaren rör sig mot "E" (Tom) när bränslenivån sjunker. När det sista segmentet börjar blinka bör du tanka så snart som möjligt.

TIPS

Denna bränslemätare är utrustad med ett självtestande system. Om ett fel avkänns i elkretsen upprepas följande cykel tills felet är åtgärdat: bränslenivåsegmenten blinkar åtta gånger och slocknar sedan i ca. tre

sekunder. Om detta inträffar, låt en Yamaha-återförsäljare kontrollera elkretsen.

Mätare för kylvätsketemperatur



1. Mätare för kylvätsketemperatur

Temperaturmätaren för kylvätskan visar kylvätskans temperatur.

När nyckeln vrids till "○" sveper temperaturmätaren över hela temperaturområdet. Den återgår sedan till "C" för att testa elkretsen.

Om det sista segmentet till höger blinkar ska du stanna fordonet, stoppa motorn och låta motorn svalna. (Se sidan 6-35.)

MCA10022

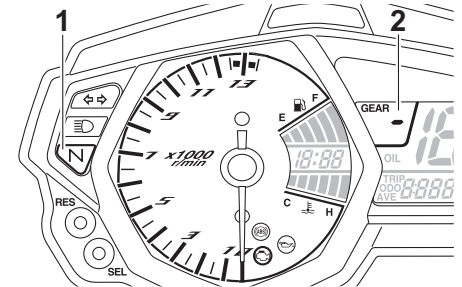
VIKTIGT

Fortsätt inte att köra motorn om den är överhettad.

TIPS

Kylvätskans temperatur kommer att variera beroende på väderlek och motorbelastning.

Visning för växelläge

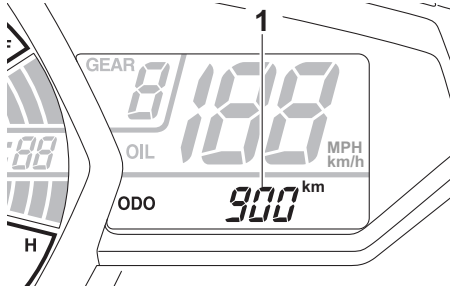


1. Indikeringslampa för neutralläge "N"
2. Visning för växelläge

Denna display visar vilken växel som ligger i. Neutralläget visas med "N" samt av indikeringslampan för neutralläge.

Instrument och kontrollfunktioner

Multi-funktionsdisplay



1. Multi-funktionsdisplay

Multi-funktionsdisplayen är utrustad med följande:

- en vägmätare
- två trippmätare
- en trippmätare för bränslereserv
- momentan bränsleförbrukning
- genomsnittlig bränsleförbrukning
- en trippmätare för oljebyte
- en indikering för oljebyte

Vägmätaren visar hur långt fordonet har gått.

Trippmätarna visar hur långt motorcykeln har gått efter senaste nollställning.

Trippmätaren för bränslereserv visar körsträckan sedan varningslampan för bränslenivå tändes.

Utom Storbritannien:

Tryck på “SEL” när du vill växla visningen mellan vägmätarläge “ODO”, trippmätarlägena “TRIP 1” och “TRIP 2”, momentan bränsleförbrukning “L/100 km” eller “km/L”, genomsnittlig bränsleförbrukning “AVE_ _ _ L/100 km” eller “AVE_ _ _ km/L” och trippmätaren för oljebyte “OIL TRIP” i följande ordning:

ODO → TRIP 1 → TRIP 2 → L/100 km eller km/L → AVE_ _ _ L/100 km eller AVE_ _ _ km/L → OIL TRIP → ODO

Om det vänstra segmentet på bränslemätaren börjar att blinka, ändras displayen automatiskt till att visa trippmätarläget för bränslereserv “TRIP F” och körsträckan börjar räknas från den punkten. Om detta inträffar kan du genom att trycka på “SEL” växla visningen mellan de olika trippmätarna, vägmätaren, momentan bränsleförbrukning och genomsnittlig bränsleförbrukning i följande ordning:

TRIP F → L/100 km eller km/L → AVE_ _ _ L/100 km eller AVE_ _ _ km/L → OIL TRIP → ODO → TRIP 1 → TRIP 2 → TRIP F

Du återställer en trippmätare genom att välja den, vilket du gör genom att trycka på “SEL”, och sedan trycka på “RES” i minst en sekund.

Om du inte återställer trippmätaren för bränslereserv själv, återställs den automatiskt och displayen återgår till att visa föregående visningsläge när du har tankat och kört i 5 km (3 mi).

Endast för Storbritannien:

Tryck på “SEL” när du vill växla displayen mellan vägmätarläge “ODO”, trippmätarlägena “TRIP 1” och “TRIP 2”, momentan bränsleförbrukning “MPG”, “L/100 km” eller “km/L”, genomsnittlig bränsleförbrukning “AVE_ _ _ MPG”, “AVE_ _ _ L/100 km” eller “AVE_ _ _ km/L” och trippmätaren för oljebyte “OIL TRIP” i följande ordning:

ODO → TRIP 1 → TRIP 2 → MPG, L/100 km eller km/L → AVE_ _ _ MPG, AVE_ _ _ L/100 km eller AVE_ _ _ km/L → OIL TRIP → ODO

Om det vänstra segmentet på bränslemätaren börjar att blinka, ändras displayen automatiskt till att visa trippmätarläget för bränslereserv “TRIP F” och körsträckan

börjar räknas från den punkten. Om detta inträffar kan du genom att trycka på "SEL" växla visningen mellan de olika trippmätarna, vägmätaren, momentan bränsleförbrukning och genomsnittlig bränsleförbrukning i följande ordning:

TRIP F → MPG, L/100 km eller km/L → AVE_ _ _ MPG, AVE_ _ _ L/100 km eller AVE_ _ _ km/L → OIL TRIP → ODO → TRIP 1 → TRIP 2 → TRIP F

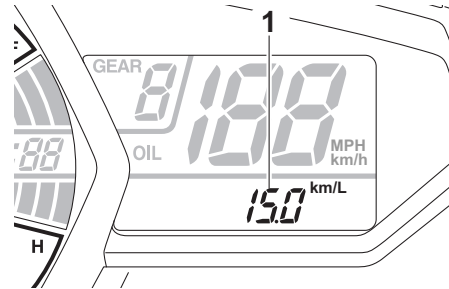
Du återställer en trippmätare genom att välja den, vilket du gör genom att trycka på "SEL", och sedan trycka på "RES" i minst en sekund.

Om du inte återställer trippmätaren för bränslereserv själv, återställs den automatiskt och displayen återgår till att visa föregående visningsläge när du har tankat och kört i 5 km (3 mi).

TIPS

- Vägmätaren låser vid 999999.
- Trippmätaren nollställs och börjar om från början när den når 9999.9.

Visning av momentan bränsleförbrukning



1. Visning av momentan bränsleförbrukning

Visningen av momentan bränsleförbrukning kan ställas in på "L/100 km", "km/L" eller "MPG" (endast Storbritannien).

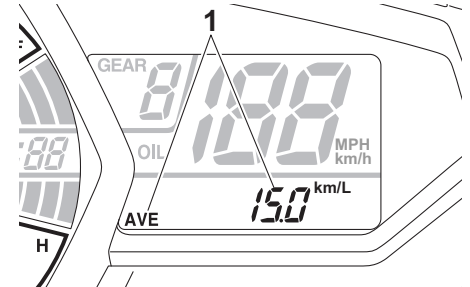
- "L/100 km": Den bränslemängd som behövs för att köra 100 km under rådande körförhållanden visas.
- "km/L": Den sträcka som kan köras på 1.0 L bränsle under rådande körförhållanden visas.
- "MPG" (endast för Storbritannien): Den sträcka som kan köras på 1.0 Imp. gal bränsle under rådande körförhållanden visas.

Tryck på "SEL" i minst en sekund när du vill växla mellan displayerna för momentan bränsleförbrukning.

TIPS

Vid körning i hastigheter under 20 km/h (12 mi/h) visas, " _ _ _".

Visning av genomsnittlig bränsleförbrukning



1. Visning av genomsnittlig bränsleförbrukning

Visningen av genomsnittlig bränsleförbrukning kan ställas in på "AVE_ _ _ L/100 km", "AVE_ _ _ km/L" eller "AVE_ _ _ MPG" (endast Storbritannien).

Denna display visar den genomsnittliga bränsleförbrukningen sedan senaste återställningen.

- "AVE_ _ _ L/100 km": Den bränslemängd som i genomsnitt behövs för att köra 100 km visas.

Instrument och kontrollfunktioner

3

- “AVE_ _ _ km/L”: Den sträcka som i medelsnitt kan köras på 1.0 L bränsle visas.
- “AVE_ _ _ MPG” (endast för Storbritannien): Den sträcka som i genomsnitt kan köras på 1.0 Imp. gal bränsle visas.

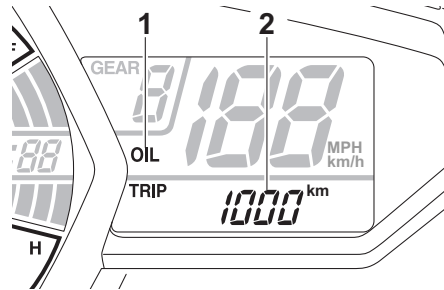
Tryck på “SEL” i minst en sekund när du vill växla mellan displayerna för genomsnittlig bränsleförbrukning.

Tryck på “RES” i minst en sekund när du vill nollställa displayen för genomsnittlig bränsleförbrukning.

TIPS

När genomsnittlig bränsleförbrukning har återställts visas “_ _ _” tills fordonet har körts 1 km (0.6 mi).

Trippmätare för oljebyte



1. Indikering för oljebyte “OIL”
2. Trippmätare för oljebyte

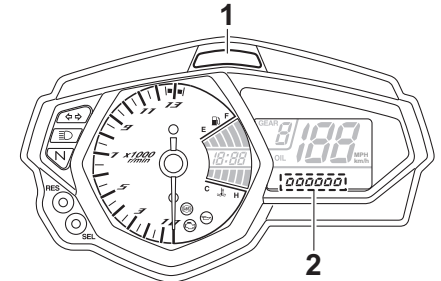
Trippmätaren för oljebyte visar körsträckan sedan mätaren nollställdes senast (dvs. sedan det senaste oljebytet).

Indikatorn för oljebyte “OIL” blinkar vid 1000 km (600 mi), sedan vid 5000 km (3000 mi) och varje 5000 km (3000 mi) för att indikera att motoroljan bör bytas.

Nollställ trippmätaren för oljebyte och indikeringen för oljebyte efter det att motoroljan har bytts ut. Om du vill återställa dem väljer du trippmätaren för oljebyte och trycker sedan på “RES” i minst en sekund. När “OIL” och trippmätaren för oljebyte blinkar ska du trycka på “RES” i tre sekunder. Indikeringen för oljebyte nollställs.

Om du byter motorolja innan indikeringen tänds (dvs. innan tidsgränsen för det regelbundna oljebytet är uppnådd) måste trippmätaren nollställas för att nästa oljebyte ska indikeras vid rätt tillfälle.

Indikeringslampa för växling



1. Indikeringslampa för växling
2. Visning av ljusstyrkans nivå

Indikeringslampan för växling har fyra inställningar som kan justeras.

- Blinkande mönster: med den här funktionen kan du välja om indikeringslampan ska tändas och om den ska blinka eller lysa med fast sken när den aktiveras.
- Aktiveringspunkt: med denna funktion kan du ställa in vid vilket varvtal som indikeringslampan ska aktiveras.

- Inaktiveringspunkt: med den här funktionen kan du ställa in vid vilket varvtal som indikeringslampan ska inaktiveras.
- Ljusstyrka: med den här funktionen kan du ställa in ljusstyrkan för indikeringslampan.

Justera indikeringslampan för växling

1. Vrid nyckeln till "X".
2. Tryck och håll inne "SEL"-knappen.
3. Vrid nyckeln till "O" och släpp därefter "SEL"-knappen efter fem sekunder. Indikeringslampan för växling kan nu justeras.

Ställa in blinkande mönster

1. Tryck på "RES" för att välja ett av följande blinkmönster:
 - På: indikeringslampan lyser när den är aktiverad. (Denna inställning väljs när indikeringslampan ska lysa.)
 - Blinkar: indikeringslampan blinkar när den är aktiverad. (Denna inställning väljs när indikeringslampan ska blinka fyra gånger i sekunden.)
 - Av: indikeringslampan är inaktiverad, dvs. den varken tänds eller blinkar. (Denna inställning

väljs när indikeringslampan ska blinka en gång varannan sekund.)

2. Bekräfta det valda blinkmönstret genom att trycka på "SEL". Indikeringslampan för växling ändras till läget för inställning av aktiveringspunkt.

Varvräknaren visar v/min som är inställt som aktiveringspunkt och inaktiveringspunkt.

Ställa in aktiveringspunkt för växling

TIPS

Indikeringslampans aktiveringspunkt kan ställas in mellan 7000 v/min och 13500 v/min. Från 7000 v/min till 12000 v/min kan indikeringslampan ställas in i steg om 500 v/min. Från 12000 v/min till 13500 v/min kan indikeringslampan ställas in i steg om 200 v/min.

1. Tryck på "RES" för att välja önskat motorvarvtal för aktivering av indikeringslampan.
2. Tryck på "SEL" för att bekräfta det valda motorvarvtalet. Inställningsläget går över till läget för inaktiveringspunkt.

Ställa in inaktiveringspunkt

TIPS

- Indikeringslampans inaktiveringspunkt kan ställas in mellan 7000 v/min och 13500 v/min. Från 7000 v/min till 12000 v/min kan indikeringslampan ställas in i steg om 500 v/min. Från 12000 v/min till 13500 v/min kan indikeringslampan ställas in i steg om 200 v/min.
- Se till att du ställer in inaktiveringspunkten på ett högre motorvarvtal än aktiveringspunkten, annars kommer indikeringslampan för växling inte att tändas.

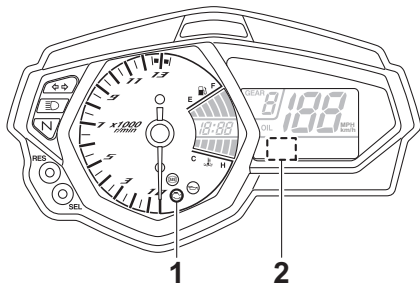
1. Tryck på "RES" för att välja önskat motorvarvtal för inaktivering av indikeringslampan.
2. Tryck på "SEL" för att bekräfta det valda motorvarvtalet. Inställningsläget går över till läget för ljusstyrka.

För att justera ljusstyrkan

1. Tryck på "RES" för att ställa in lämplig ljusstyrka på växlingsindikatorn.
2. Tryck på "SEL" för att bekräfta den valda ljusstyrkan. Inställningsläget stängs och displayen återgår till det vanliga multi-funktionsläget.

Instrument och kontrollfunktioner

Självtestande komponent



1. Varningslampan för motorproblem “”
2. Visning av felkod

Denna modell är utrustad med en självtestande komponent för olika elektriska kretsar.

Om ett fel avkänns i någon av dessa kretsar, kommer varningslampan för motorproblem att tändas och en felkod visas på displayen.

MCA11591

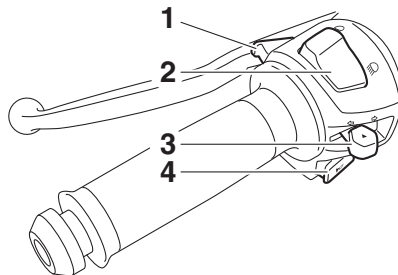
VIKTIGT

Om displayen visar en felkod bör fordonet kontrolleras så snart som möjligt för att undvika skador på motorn.

Styrarmaturer

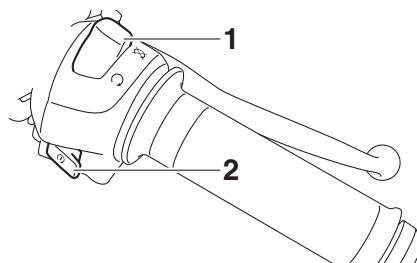
MAU1234H

Vänster



1. Ljusblinkknapp “PASS”
2. Avbländningskontakt “/”
3. Blinkersomkopplare “/”
4. Signalknapp “”

Höger



1. Stoppknapp “/”
2. Startknapp “”

Ljusblinkknapp “PASS”

MAU12361

Tryck på knappen för att blinka med helljuset.

Avbländningskontakt “/”

MAU62540

Tryck knappen till läge “” för att få helljus och till läge “” för att få halvljus.

TIPS

När kontakten ställs in på halvljus tänds bara den högra strålkastarlampen. Båda strålkastarlamporna tänds när kontakten ställs in på helljus.

MAU12461

Blinkersomkopplare “/”

För att blinka med höger blinkers, skjut knappen till “”. För att blinka med vänster blinkers, skjut knappen till “”. När du släpper knappen återgår den till sitt mittläge. För att stänga av blinkningen, tryck in knappen när den har återgått till sitt mittläge.

MAU12501

Signalknapp “”

Tryck in knappen för att ge ljudsignal.

Stoppknapp “○/⊗”

MAU12661

Ställ in knappen på “○” innan motorn startas. För knappen till läge “⊗” för att stoppa motorn i en nödsituation, exempelvis om motorcykeln välter eller om gasreglaget hänger sig.

Startknapp “⊗”

MAU12713

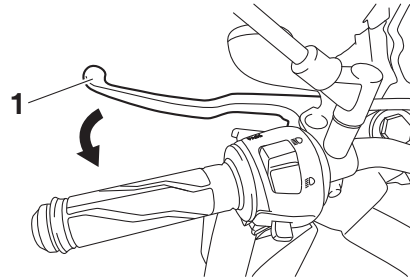
Tryck på knappen för att startmotorn ska dra runt motorn. Se sidan 5-1 för startinstruktioner före start av motorn.

Varningslampan för motorproblem tänds när tändningsnyckeln vrids till läget “○” och startknappen trycks in, men det betyder inte att det är något fel.

MAU62500

Kopplingshandtag

MAU12822



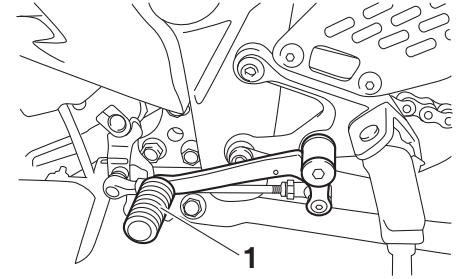
1. Kopplingshandtag

Kopplingshandtaget är placerat på styrets vänstra sida. För att koppla ur, dra in kopplingshandtaget mot styrgreppet. För att släppa kopplingen, släpp kopplingshandtaget. Kopplingshandtaget bör dras in snabbt och släppas långsamt för att kopplingen ska ta mjukt.

På kopplingshandtaget sitter en kopplingskontakt som är en del av avstängningssystemet för tändkretsen. (Se sidan 3-20.)

Växelpedal

MAU12872



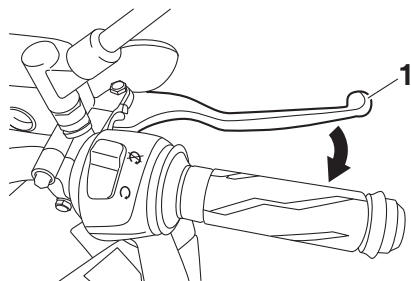
1. Växelpedal

Växelpedalen är placerad på motorcykelns vänstra sida och används i kombination med kopplingshandtaget vid växling av den 6-växlade växellådan som denna motorcykel är utrustad med.

Instrument och kontrollfunktioner

Bromshandtag

MAU12892

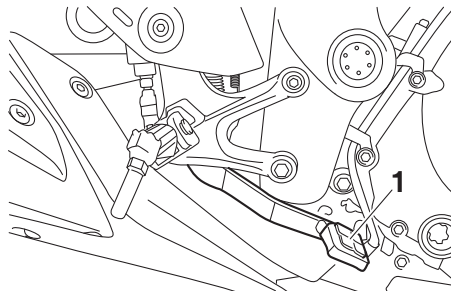


1. Bromshandtag

Bromshandtaget är placerat på styrets högra sida. För att bromsa med framhjulsbromsen, dra in bromshandtaget mot gashandtaget.

Bromspedal

MAU12944



1. Bromspedal

Bromspedalen är placerad på motorcykelns högra sida. Tryck ner bromspedalen för att aktivera bromsen på bakhjulet.

ABS

MAU63040

Yamaha ABS (Anti-lock Brake System) består av ett dubbelt elektroniskt styrsystem som verkar oberoende på fram- och bakbromsarna.

Använd ABS-bromsarna som vanliga bromsar. En pulserande känsla kan kännas i bromshandtaget eller bromspedalen när ABS är aktiverat. I sådana fall ska du fortsätta att ansätta bromsarna och låta ABS-systemet arbeta, "pumpa" inte bromsarna eftersom det minskar bromsförmågan.

MWA16051

⚠ VARNING

Håll alltid ett för hastigheten anpassat avstånd till framförvarande fordon, även om du har ABS.

- **ABS fungerar bäst vid långa inbromsningssträckor.**
- **På vissa underlag, t.ex. ojämna vägar eller grusvägar, kan bromssträckan bli längre med ABS än utan.**

ABS-funktionen övervakas av en ECU (Electronic Control Unit), som går över till konventionell inbromsning om ett fel uppstår.

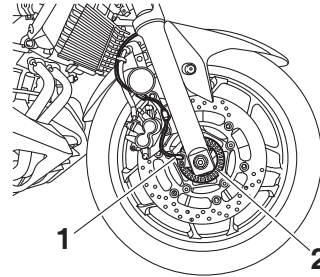
TIPS

- ABS-systemet utför ett självdiagnostiktest varje gång fordonet startar efter det att nyckeln vridits till "ON" och fordonet har körts på en hastighet av 10 km/h (6 mi/h) eller högre. Under detta test kan ett "klickande" ljud höras från hydraulikstyrenheten, och om något av bromshandtagen eller bromspedalen ansätts bara en aning kan en lätt vibration kännas i handtaget och pedalen men detta är inte tecken på fel.
- Denna ABS har ett testläge som gör att föraren kan känna av pulseringen i bromshandtaget eller bromspedalen när ABS-funktionen är inkopplad. Ta kontakt med din Yamaha-återförsäljare eftersom specialverktyg måste användas.

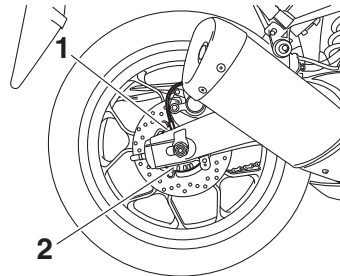
MCA20100

VIKTIGT

Var försiktig så att sensor eller rotor inte skadas. Om någon av dem skadas kan ABS-funktionen fungera felaktigt.

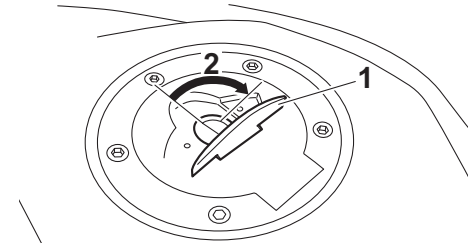


1. Framhjulets sensor
2. Framhjulets sensorrotor



1. Bakhjulssensor
2. Rotor för bakhjulssensor

Tanklock



1. Lucka i tanklock
2. Lås upp.

För att öppna tanklocket

Öppna luckan i tanklocket, stoppa i nyckeln i nyckelhålet och vrid sedan nyckeln 1/4 varv medurs. Tanklocket låses upp och kan nu öppnas.

För att stänga tanklocket

1. Tryck ner tanklocket i läge med nyckeln i nyckelhålet.
2. Vrid nyckeln moturs så att locket låses och ta sedan ur nyckeln. Stäng sedan luckan i tanklocket.

Instrument och kontrollfunktioner

TIPS

Tanklocket kan inte stängas om inte nyckeln sitter i låset. Det går inte att ta ur nyckeln om tanklocket inte är ordentligt stängt och låst.

3

⚠ VARNING

Se till att tanklocket är ordentligt stängt när du har tankat färdigt. Bränsleläcker utgör en brandrisk.

MWA11092

Bränsle

Se till att det finns tillräckligt med bensin i tanken.

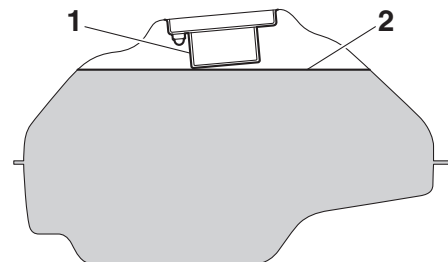
MAU13222

MWA10882

⚠ VARNING

Bensin och bensinångor är mycket antändbara. Följ instruktionerna nedan för att undvika brand och explosioner samt minska risken för personskador när du tankar.

1. Stäng av motorn och kontrollera att det inte sitter någon på fordonet innan du tankar. Tanka inte när du röker eller befinner dig i närheten av gnistor, öppna lågor eller andra antändningskällor som t.ex. styrlågor på vattenvärmare eller torktumlare.
2. Fyll inte på för mycket i tanken. Se till att pumpmunstycket förs in i hålet på bränsletanken när du tankar. Sluta tanka när bränslet når påfyllningsrörets nederdel. Eftersom bränsle utvidgas när det värms upp kan värme från motorn eller solen göra att bränsle läcker ut ur bränsletanken.



1. Bränsletankens påfyllningsrör
2. Maximal bränslenivå

3. Torka omedelbart upp eventuellt spillt bränsle. **VIKTIGT: Torka omedelbart av bränsle som spillts med en ren, torr, mjuk trasa eftersom bränsle kan försämra målade ytor och plaster.** [MCA10072]
4. Se till att tanklocket stängs ordentligt.

MWA15152

⚠ VARNING

Bensin är giftigt och kan orsaka personskador eller dödsfall. Var försiktig när du hanterar bensin. Sug aldrig upp bensin med munnen. Om du råkar svälja bensin, inandas mycket bensinångor eller får bensin i ögonen, ska du genast uppsöka läkare. Om du får bensin på huden ska du tvätta området med tvål och vatten. Byt kläder om du får bensin på kläderna.

MAU49743

eftersom den kan åstadkomma skador på bränslesystemet eller orsaka problem med fordonets prestanda.

Rekommenderat bränsle:

Vanlig blyfri bensin (gasohol [E10] kan användas)

Tankvolym:

14 L (3.7 US gal, 3.1 Imp.gal)

Reservtank, mängd:

3.0 L (0.79 US gal, 0.66 Imp.gal)

MCA11401

VIKTIGT

Använd bara blyfri bensin. Om du använder bensin som inte är blyfri kan allvariga skador uppstå på motorn, exempelvis ventiler, kolvringar och avgassystem.

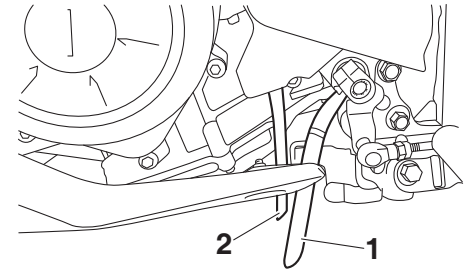
Yamaha-motorn har konstruerats för blyfri regularbensin med ett oktantal på 95 eller högre. Om motorn knackar (eller spikar) bör du använda ett bränsle av annat märke eller en premium blyfri bensin. Om du använder blyfri bensin kommer tändstiftens livslängd att förlängas och underhållskostnaderna minskar.

Gasohol

Det finns två typer av gasohol: en som innehåller etanol och en som innehåller metanol. Bensin som innehåller etanol kan användas om etanolinnehållet inte överstiger 10 % (E10). Bensin som innehåller metanol rekommenderas ej av Yamaha

MAU51172

Bränsletankens ventilations- och överlopps slang



1. Bränsletankens överfyllningsslang
2. Bränsletankens ventilationsslang

Innan du kör iväg:

- Kontrollera alla slangkopplingar.
- Kontrollera att ingen av slangarna har sprickor eller är skadad och byt ut om nödvändigt.
- Kontrollera att ändarna på slangarna inte är igensatta och rengör om nödvändigt.

Instrument och kontrollfunktioner

Katalysator

Denna modell är utrustad med en katalysator i avgasröret.

MAU13434

⚠ VARNING

3

Avgassystemet är hett efter körning. För att förhindra brandrisk och brännskador:

- Parkera inte i närheten av brandfarliga områden som gräs eller annat material som lätt kan antändas.
- Parkera på en plats där fotgängare eller barn inte kan komma i kontakt med det heta avgassystemet.
- Försäkra dig om att avgassystemet har kallnat innan du arbetar med det.
- Låt inte motorn gå på tomgång i mer än några minuter. Lång tomgångskörning kan göra att värme byggs upp.

MWA10863

VIKTIGT

Använd bara blyfri bensin. Om du använder bensin som inte är blyfri kan katalysatorn ta skada.

MCA10702

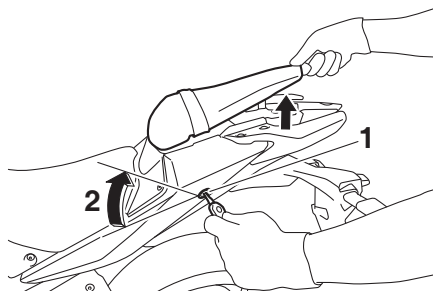
Sadlar

MAU62622

Passagerarsadel

För att ta bort passagerarsadeln

1. Stoppa in nyckeln i sadellåsens nyckelhål och vrid nyckeln medurs.

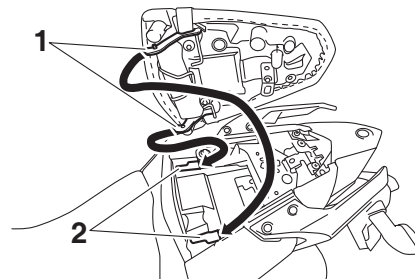


1. Passagerarsadelns lås
2. Lås upp.

2. Håll kvar nyckeln i detta läge, lyft passagerarsadelns bakände och dra den bakåt.

För att montera passagerarsadeln

1. För in fästbyglarna i passagerarsadelns framkant i sadelhållarna som visas, tryck ner bakänden på sadeln och lås fast den på plats.



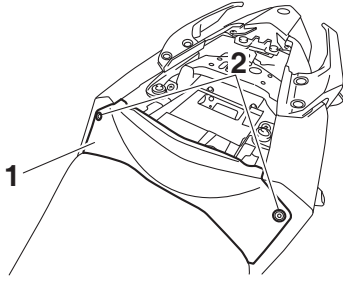
1. Fästbygel
2. Sadelhållare

2. Ta ur nyckeln.

Förarens sadel

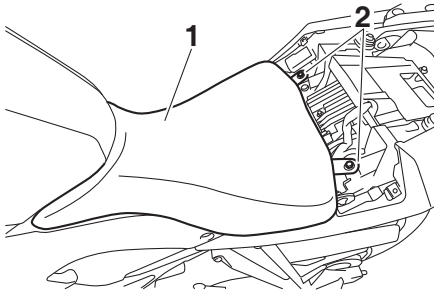
För att ta bort förarens sadel

1. Ta bort passagerarsadeln.
2. Ta bort mittskyddet genom att lossa skruvarna.



1. Mittskydd
2. Skruv

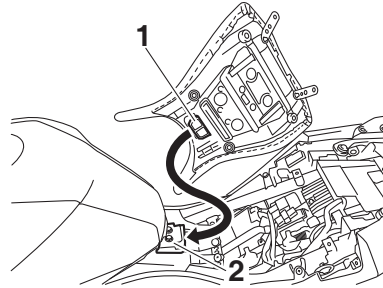
3. Ta bort förarsadeln genom att lossa bultarna. Lyft upp förarsadelns bakdel och dra den bakåt.



1. Förarens sadel
2. Bult

För att montera förarens sadel

1. För in fästbygel framtill på förarsadeln i sadelhållaren så som visas och sätt tillbaka sadeln på dess plats.



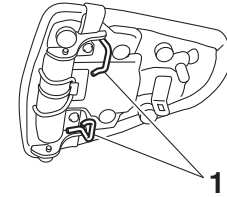
1. Fästbygel
2. Sadelhållare

2. Montera förarsadelns bultar.
3. Montera mittskyddet genom att skruva fast skruvarna.
4. Montera passagerarsadeln.

TIPS

Kontrollera att sadlarna sitter ordentligt fast innan du kör iväg.

Hjälmhållare

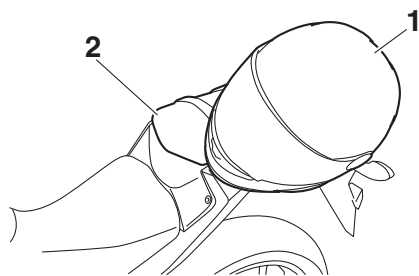


1. Hjälmhållare

Hjälmhållarna är placerade på passagerarsadelns undersida.

För att låsa fast en hjälm i en hjälmhållare

1. Ta bort passagerarsadeln. (Se sidan 3-16.)
2. Fäst en hjälm i en hjälmhållare och sätt fast passagerarsadeln ordentligt. **VARNING! Kör aldrig motorcykeln med en hjälm fastsatt i hjälmhållaren eftersom hjälmen kan fastna i föremål vilket kan leda till att du tappar kontrollen över motorcykeln och en olycka.** [MWA10162]



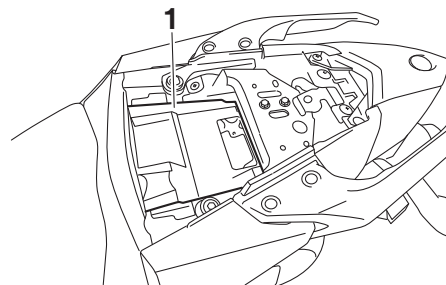
1. Hjälms
2. Passagerarsadel

För att ta bort en hjälm från en hjälmhållare

Ta bort passagerarsadeln och ta bort hjälmen från hjälmhållaren. Sätt sedan tillbaka passagerarsadeln.

Förvaringsfack

MAU62550



1. Förvaringsfack

Förvaringsfacket är placerat under passagerarsadeln. (Se sidan 3-16.) Dokument eller andra föremål som förvaras i förvaringsfacket ska lindas in i en plastpåse så att de inte blir blöta. Var försiktig så att det inte tränger in vatten i förvaringsfacket när du tvättar fordonet.

MWA15401

**WARNING**

Överskrid inte lastgränsen på 160 kg (353 lb) för fordonet.

MAU68140

Justering av stötdämpare

Denna stötdämpare är utrustad med en justeringsring för fjäderförspänningen.

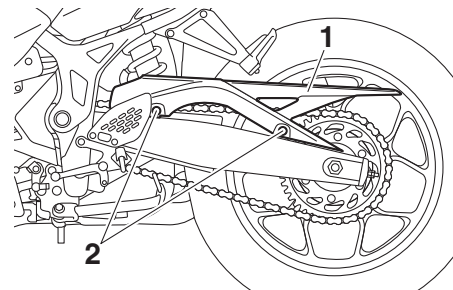
MCA10102

VIKTIGT

Vrid inte utöver de maximala och minimala inställningarna, det kan skada mekanismen.

Justera fjäderförspänningen på följande sätt.

1. Ta bort kedjeskyddet genom att lossa bultarna och hylsorna med fläns.

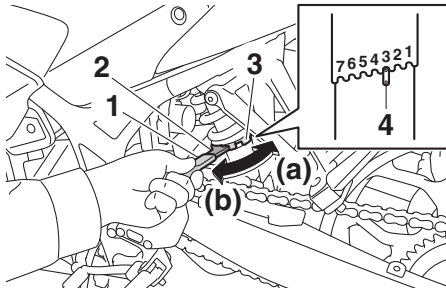


1. Kedjeskydd
2. Bult och hylsa med fläns

2. För att öka fjäderförspänningen och därigenom göra fjädringen hårdare vrid du justeringsringen i riktning (a). För att minska fjäderförspänningen

och därigenom göra fjädringen mjukare vrider du justeringsringen i riktning (b).

- Rikta in lämpligt spår i justeringsringen med lägesindikeringen på stötdämparen.
- Använd det specialverktyg och den förlängningsstång som du fick med i ägarens verktygssats för att justera.



1. Förlängningsstång
2. Specialnyckel
3. Justeringsring för fjäderförspänning
4. Lägesindikering

Fjäderförspänning:

Minimum (mjuk):

1

Standard:

3

Maximum (hård):

7

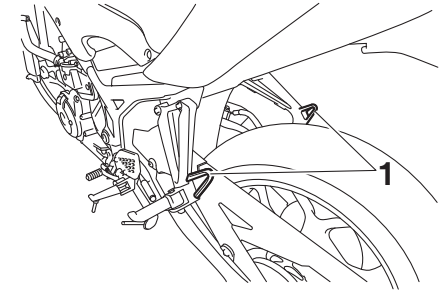
3. Montera kedjeskyddet genom att sätta fast hylsorna med fläns och bultarna. Dra sedan åt bultarna till angivet åtdragningsmoment.

Åtdragningsmoment:

Bult för kedjeskydd:

10 Nm (1.0 m·kgf, 7.2 ft·lbf)

Fästen för bagagerem



1. Fäste för bagagerem

Det finns ett fäste för bagagerem på passagerarplatsens båda fotstöd.

Instrument och kontrollfunktioner

MAU15306

Sidostöd

Sidostödet är placerat på ramens vänstra sida. Fäll upp stödet och fäll ner det med foten medan du håller motorcykeln upprätt.

TIPS

Den inbyggda kontakten i sidostödet är en del av avstängningssystemet för tändkretsen som stänger av tändningen i vissa situationer. (Se följande avsnitt för en förklaring av avstängningssystemet för tändkretsen.)

MWA10242

VARNING

Motorcykeln får inte köras med sidostödet nerfällt, eller om sidostödet inte kan fällas upp ordentligt (eller inte stannar kvar i uppfällt läge) eftersom sidostödet kan komma i kontakt med marken och störa föraren, som då kan förlora kontrollen över motorcykeln. Yamahas avstängningssystem för tändkrets har utvecklats för att hjälpa föraren att uppfylla det ansvar som ställs att fälla upp sidostödet innan motorcykeln körs iväg. Kontrollera därför detta system regelbundet och låt en Yamaha-återförsäljare reparera det om det inte fungerar på rätt sätt.

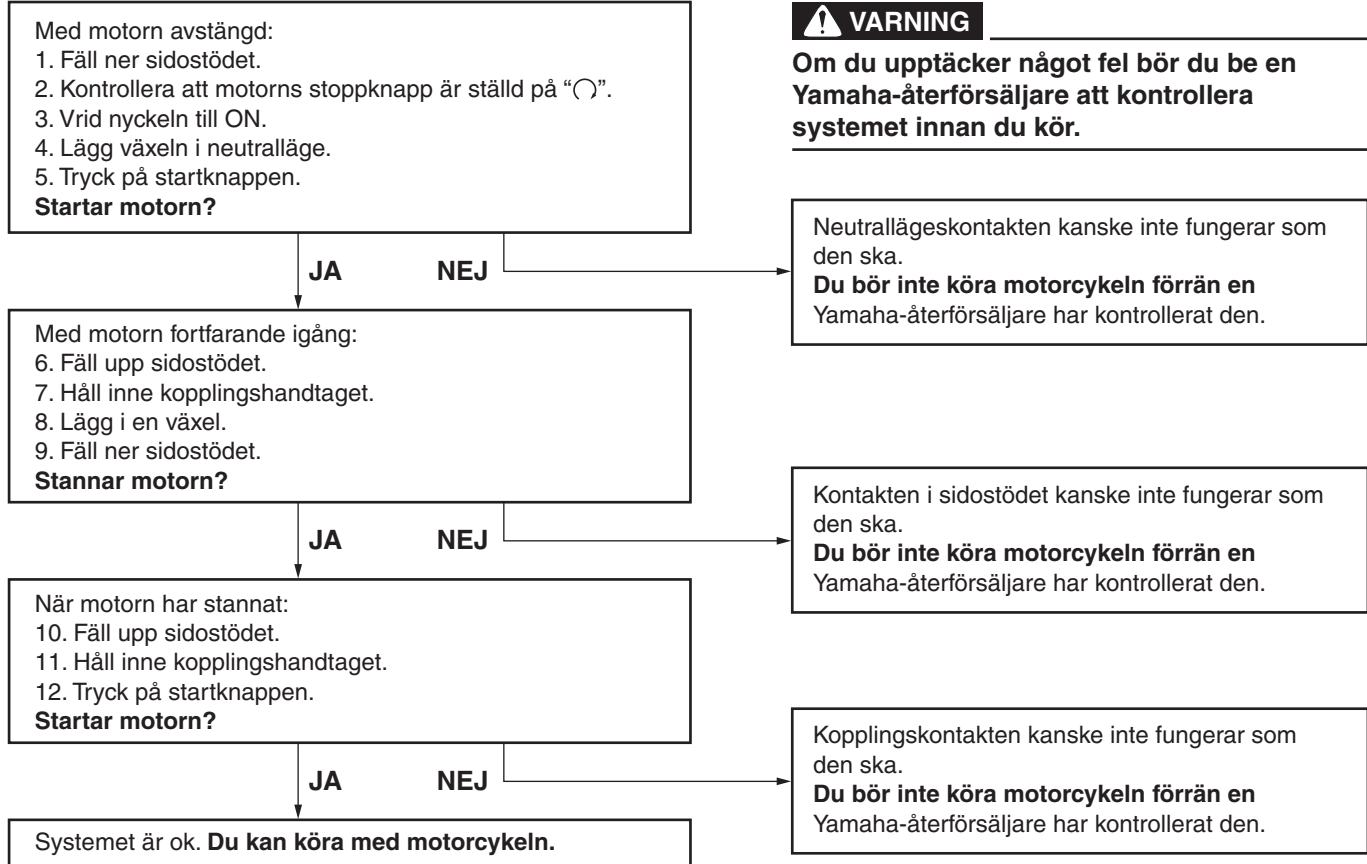
MAU44893

Avstängningssystem för tändkrets

Avstängningssystemet för tändkretsen (som består av sidostödskontakten, kopplingskontakten och neutrallägeskontakten) har följande funktioner.

- Systemet förhindrar att motorn går att starta om en växel ligger i och sidostödet är uppe men kopplingshandtaget inte är indraget.
- Systemet förhindrar att motorn går att starta om en växel ligger i och kopplingshandtaget är indraget men sidostödet fortfarande är nerfällt.
- Systemet stänger av motorn om en växel ligger i och sidostödet fälls ner.

Kontrollera regelbundet funktionen på avstängningssystemet för tändkrets enligt följande förfarande.



För din egen säkerhet – kontroller före körning

MAU15599

Inspektera fordonet före varje användningstillfälle så att det är i säkert skick. Följ alltid de inspektions- och underhållsprocedurer samt scheman som beskrivs i ägarhandboken.

MWA11152

VARNING

Risken för en olycka eller egendomsskador ökar om du inte inspekterar och underhåller fordonet på rätt sätt. Kör inte fordonet om du stöter på några problem. Låt en Yamaha-återförsäljare se över fordonet om ett problem inte kan åtgärdas med procedurerna som beskrivs i den här handboken.

4

Kontrollera följande punkter innan fordonet körs:

| ARTIKEL | KONTROLLER | SIDAN |
|-----------|--|------------|
| Bränsle | <ul style="list-style-type: none">• Kontrollera bränslenivån i tanken.• Fyll på om det behövs.• Kontrollera om det finns läckage i bränsleledningarna.• Kontrollera snyftventilens slang i bränsletanken och överfallsslangen för tilltäppning, sprickor eller skador och kontrollera slanganslutningarna. | 3-14, 3-15 |
| Motorolja | <ul style="list-style-type: none">• Kontrollera oljenivån i motorn.• Fyll på, vid behov, med rekommenderad olja till rätt nivå.• Kontrollera om det läcker någon olja. | 6-10 |
| Kylvätska | <ul style="list-style-type: none">• Kontrollera kylvätskenivån i kylvätskebehållaren.• Fyll på, vid behov, med rekommenderad kylvätska till rätt nivå.• Kontrollera om kylsystemet läcker. | 6-12 |
| Frambroms | <ul style="list-style-type: none">• Kontrollera funktionen.• Om den känns mjuk eller fjädrar, be en Yamaha-återförsäljare att lufta bromssystemet.• Kontrollera om bromsbeläggen är slitna.• Byt vid behov.• Kontrollera vätskenivån i behållaren.• Fyll på specificerad bromsvätska till rätt nivå vid behov.• Kontrollera om hydraulsystemet läcker. | 6-19, 6-20 |

För din egen säkerhet – kontroller före körning

| ARTIKEL | KONTROLLER | SIDAN |
|------------------------------------|--|------------|
| Bakbroms | <ul style="list-style-type: none"> • Kontrollera funktionen. • Om den känns mjuk eller fjädrar, be en Yamaha-återförsäljare att lufta bromssystemet. • Kontrollera om bromsbeläggen är slitna. • Byt vid behov. • Kontrollera vätskenivån i behållaren. • Fyll på specificerad bromsvätska till rätt nivå vid behov. • Kontrollera om hydraulsystemet läcker. | 6-19, 6-20 |
| Koppling | <ul style="list-style-type: none"> • Kontrollera funktionen. • Smörj kabeln om det behövs. • Kontrollera glappet i handtaget. • Justera vid behov. | 6-18 |
| Gashandtag | <ul style="list-style-type: none"> • Kontrollera att det går mjukt. • Kontrollera gashandtagets spel. • Vid behov, låt en Yamaha-återförsäljare justera gashandtagets spel och smörja kabeln samt gashandtagets mekanism. | 6-15, 6-23 |
| Reglagekablar | <ul style="list-style-type: none"> • Kontrollera att det går mjukt. • Smörj om det behövs. | 6-23 |
| Kedja | <ul style="list-style-type: none"> • Kontrollera kedjespänningen. • Justera vid behov. • Kontrollera kedjans skick. • Smörj om det behövs. | 6-21, 6-23 |
| Hjul och däck | <ul style="list-style-type: none"> • Kontrollera om de är skadade. • Kontrollera mönsterdjup och däckens skick. • Kontrollera lufttrycket. • Korriger vid behov. | 6-16, 6-17 |
| Bromspedal och växelpedal | <ul style="list-style-type: none"> • Kontrollera att det går mjukt. • Smörj ledpunkterna om det behövs. | 6-24 |
| Broms- och kopplingshandtag | <ul style="list-style-type: none"> • Kontrollera att det går mjukt. • Smörj ledpunkterna om det behövs. | 6-24 |
| Sidostöd | <ul style="list-style-type: none"> • Kontrollera att det går mjukt. • Smörj ledpunkten om det behövs. | 6-25 |

För din egen säkerhet – kontroller före körning

| ARTIKEL | KONTROLLER | SIDAN |
|--|--|-------|
| Ramfästen | <ul style="list-style-type: none">• Kontrollera att alla muttrar, bultar och skruvar är ordentligt åtdragna.• Dra åt om det behövs. | – |
| Instrument, belysning, signaler och kontakter | <ul style="list-style-type: none">• Kontrollera funktionen.• Korrigera vid behov. | – |
| Sidostödets kontakt | <ul style="list-style-type: none">• Kontrollera funktionen på avstängningssystemet för tändkrets.• Låt en Yamaha-återförsäljare kontrollera fordonet om systemet inte fungerar som det ska. | 3-20 |

Läs noga igenom handboken så att du lär dig alla reglage. Fråga en Yamaha-återförsäljare om det finns ett reglage eller en funktion som du inte förstår.

MWA10272

VARNING

Om du inte är bekant med reglagen kan du förlora kontrollen över fordonet vilket kan leda till en olycka eller personskada.

TIPS

Den här modellen är utrustad med:

- en lutningsavkännare som stoppar motorn i händelse av att fordonet välter. I sådana fall visas felkoden 30 på displayen, men det innebär inte ett fel. Rensa felkoden genom att vrida nyckeln till "⊗" och sedan till "○". Om detta inte görs kommer motorn inte att starta även om motorn går runt när startknappen trycks in.
- ett system för automatiskt stopp av motorn. Motorn stoppas automatiskt om den får gå på tomgång i 20 minuter. Tryck bara på startknappen för att starta om motorn om den stannar.

Start av motorn

För att avstängningssystemet för tändkrets ska tillåta att motorn får startas, måste något av följande vara uppfyllt:

- Växeln ligger i neutralläge.
- En växel ligger i men kopplingshandtaget är indraget och sidostödet är uppfällt.

Mer information finns på sidan 3-20.

1. Vrid tändningsnyckeln till läge "○" och se till att motorns stoppkontakt står på "○".

Varningslampan för motorproblem ska tändas i några sekunder och sedan släckas. **VIKTIG: Om varningslampan inte slocknar ska du be en Yamaha-återförsäljare kontrollera elkretsen.** [MCAT1121]

ABS-varningslampan bör tändas när huvudströmbrytaren vrids till "ON" och sedan slockna när du kört på en hastighet på 10 km/h (6 mi/h) eller högre.

MCA17682

VIKTIG

Om ABS-varningslampan inte tänds och slocknar så som beskrivs ovan, se sidan 3-2 angående kontroll av varningslampans krets.

Hantering och viktiga punkter vid körning

5

- Lägg växeln i neutralläge. Indikeringslampan för neutralläge ska tändas. Om den inte gör det ska du be en Yamaha-återförsäljare kontrollera elkretsen.
- Starta motorn genom att trycka på startknappen.
Om motorn inte startar direkt, släpp startknappen och vänta några sekunder innan du försöker igen. Varje startförsök bör göras så kort som möjligt för att inte belasta batteriet för mycket. Låt inte startmotorn arbeta mer än 10 sekunder åt gången.

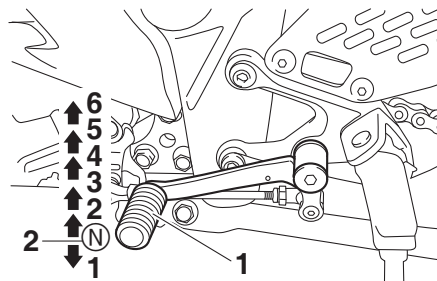
MCA11043

VIKTIGT

För att motorn ska hålla så länge som möjligt bör du undvika kraftiga accelerationer så länge som motorn är kall!

Växling

MAU16673



- Växelpedal
- Neutralläge

Genom att utnyttja växlarna kan du styra den tillgängliga motorkraften som behövs för start, acceleration, körning uppför branta backar etc.

Växellägena visas på bilden.

TIPS

För att lägga in friläget, tryck ner pedalen flera gånger tills den inte går ner längre och lyft sedan upp den lätt.

MCA10261

VIKTIGT

- Låt inte motorcykeln rulla för länge i friläge med motorn avstängd och bogsera inte motorcykeln långa sträckor. Växellådan får bara till-

räckligt med smörjning så länge motorn är igång. Otillräcklig smörjning kan skada växellådan.

- Använd alltid kopplingen när du växlar för att undvika att få skador på motor, växellåda och kraftöverföring, som inte är konstruerade för den chock som uppstår när växlar tvingas i.

MAU16682

Starta och accelerera

- Lossa kopplingen genom att trycka in kopplingshandtaget.
- Lägg in ettans växel. Indikeringslampan för neutralläge bör slockna.
- Öka gasen gradvis och släpp samtidigt kopplingshandtaget sakta.
- Vid de rekommenderade växlingspunkterna som visas i tabellen som följer ska du minska gasen och samtidigt trycka in kopplingshandtaget snabbt.
- Lägg in tvåans växel. (Se till att du inte lägger in neutralläget.)
- Öppna upp gasen delvis och släpp gradvis kopplingshandtaget.
- Följ samma procedur när du växlar uppåt till nästa växel.

TIPS

Använd de rekommenderade växlingspunkterna när du växlar under normala förhållanden.

MAU58270

Sakta ned

1. Släpp gashandtaget och ansätt både fram- och bakbromsarna mjukt för att sakta farten.
2. Lägg i en lägre växel vid de rekommenderade växlingspunkterna i följande tabell.
3. När motorcykeln når 25 km/h (16 mi/h) och motorn är på väg att stanna eller går ojämnt, ska du dra i kopplingshandtaget, använda bromsarna för att sakta farten och vid behov lägga i en lägre växel.
4. När motorcykeln har stannat kan du lägga i neutralväxeln. Indikatorlampan för neutralläget tänds, varefter du kan släppa kopplingshandtaget.

MWA17380

VARNING

- **Felaktig bromsning kan leda till förlorad kontroll eller dragkraft. Använd alltid båda bromsarna och ansätt dem mjukt.**

- **Kontrollera att motorcykeln och motorn har saktat in tillräckligt innan du lägger i en lägre växel. Om du lägger i en lägre växel när fordons- eller motorhastigheten är för hög kan bakhjulet förlora dragkraft eller motorn börja rusa. Detta kan leda till förlorad kontroll, trafikolycka och personskada. Det kan även leda till skada på drivmekanismen eller motorn.**

MAU58280

Rekommenderade växlingspunkter

De rekommenderade växlingspunkterna vid ökning och minskning av farten visas i tabellen nedan.

Uppväxlingspunkter:

- 1:an → 2:an: 20 km/h (12 mi/h)
- 2:an → 3:an: 30 km/h (19 mi/h)
- 3:an → 4:an: 40 km/h (25 mi/h)
- 4:an → 5:an: 50 km/h (31 mi/h)
- 5:an → 6:an: 60 km/h (37 mi/h)

Nedväxlingspunkter:

- 6:an → 5:an: 45 km/h (28 mi/h)
- 5:an → 4:an: 35 km/h (22 mi/h)
- 4:an → 3:an: 25 km/h (16 mi/h)

MAU16842

Inkörning av motorn

Den viktigaste tiden för motorns livslängd är den tiden som du kör mellan 0 och 1600 km (1000 mi). Av denna anledning bör du läsa detta material noga.

Eftersom motorn är helt ny får den inte belastas för hårt under de första 1600 km (1000 mi). De olika delarna i motorn slits in och polerar varandra till rätta driftstoleranser. Under denna period bör du undvika att ha fullgas eller belasta motorn på sådant sätt att motorn kan överhettas.

5

MAU17094

0–1000 km (0–600 mi)

Undvik att varva över 7000 v/min under längre perioder. **VIKTIGT: Efter 1000 km (600 mi) körning bör du byta motorolja och oljefilterinsats eller oljefilter.** [MCA10303]

1000–1600 km (600–1000 mi)

Undvik att varva över 8400 v/min under längre perioder.

Efter 1600 km (1000 mi)

Fordonet kan nu köras normalt.

Hantering och viktiga punkter vid körning

VIKTIGT

MCA10311

- Undvik att varva motorn över det röda fältet på varvräknaren.
 - Om det uppstår något problem med motorn under inkörningstiden bör du omedelbart ta kontakt med en Yamaha-återförsäljare som får kontrollera orsaken.
-

MAU17214

Parkering

Vid parkering, stäng av motorn och ta ur nyckeln.

MWA10312

VARNING

- Eftersom motorn och avgasröret kan bli mycket varma bör du inte parkera där fotgängare eller barn kan nudda delarna och få brännskador.
 - Parkera inte i en backe eller på mjukt underlag eftersom fordonet då kan välta, vilket ökar risken för bränsleläckor och brand.
 - Parkera inte i närheten av gräs eller andra material som kan fatta eld.
-

MAU17246

Regelbunden kontroll, justering och smörjning håller ditt fordon i trafiksäkert och gott skick. Fordonets ägare/föraren ansvarar för säkerheten. De viktigaste punkterna för kontroll, justering och smörjning av fordonet beskrivs på sidorna som följer.

De tidsintervall som finns angivna i tabellen för regelbundet underhåll bör enbart ses som rekommendationer under normala körförhållanden. Underhåll kanske måste utföras oftare beroende på väder, vägförhållanden, geografiskt läge och körstil.

MWA10322

VARNING

Risken för personskador eller dödsfall när fordonet underhålls eller körs kan öka om fordonet inte sköts eller underhålls på rätt sätt. Låt en Yamaha-återförsäljare utföra service om du inte är van vid fordonsunderhåll.

MWA15123

VARNING

Stäng av motorn när underhåll utförs om inte annat anges.

- När motorn är igång finns det rörliga delar i den där kroppsdelar eller kläder kan fastna och elektriska delar som kan orsaka elektriska stötar eller brand.
- Om motorn körs när underhåll utförs kan det leda till ögonskador, brännskador, brand eller kolmonoxidförgiftning – eventuellt med dödlig utgång. Mer information om kolmonoxidförgiftning finns på sidan 1-2.

MWA15461

VARNING

Bromsskivor, bromsok, trummor, och bromsbelägg kan bli mycket varma under användning. Låt bromskomponenterna kallna innan du rör vid dem för att undvika brännskador.

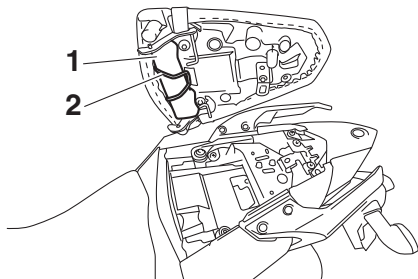
MAU17303

Avgasreglering ger inte bara renare luft utan är även viktigt för korrekt motorfunktion och maximala prestanda. Arbeten som gäller avgasreglering indelas separat i tabellerna över regelbundet underhåll nedan. För sådana underhållsarbeten krävs specialiserade data, kunskaper och utrustningar. Underhåll, byte och reparation av enheter och system för avgasreglering ska utföras av verkstäder eller personer som är certifierade (om tillämpligt). Yamaha-återförsäljare är utbildade och utrustade att utföra sådana arbeten.

Periodiskt underhåll och justering

Ägarens verktygssats

MAUB1402



1. Ägarens verktygssats
2. O-ring

6

Ägarens verktygssats är placerad på undersidan av passagerarsadeln (se sidan 3-16) och den hålls på plats med en O-ring. Den serviceinformation som finns i denna handbok och de verktyg som finns i ägarens verktygssats är till för att hjälpa dig under arbeten med förebyggande skötsel och vid mindre reparationer. Du kan emellertid behöva ytterligare verktyg, som exempelvis en momentnyckel, för att genomföra vissa skötselarbeten på rätt sätt.

TIPS

Om du inte har tillgång till dessa verktyg eller inte har tillräcklig erfarenhet för ett speciellt arbete, kan du be en Yamaha-återförsäljare att utföra det åt dig.

Periodiskt underhåll och justering

MAU46862

TIPS

- De årliga kontrollerna måste genomföras varje år, utom då en kilometerbaserad skötsel, eller för UK, en milebaserad skötsel, genomförs i stället.
- Från 50000 km (30000 mi), upprepa skötselintervallen med början från 10000 km (6000 mi).
- De punkter som är markerade med en asterisk bör utföras av en Yamaha-återförsäljare eftersom dessa punkter kräver användande av specialverktyg, data och tekniska kunskaper.

Tabell över regelbunden skötsel av emissionssystemet

MAU46911

| NR. | ARTIKEL | KONTROLLPUNKT ELLER SKÖTSELARBETE | MÄTARSTÄLLNING | | | | | ÅRLIG KONTROLL |
|-----|-------------------------------|--|-------------------------|--------------------|---------------------|---------------------|---------------------|----------------|
| | | | 1000 km (600 mi) | 10000 km (6000 mi) | 20000 km (12000 mi) | 30000 km (18000 mi) | 40000 km (24000 mi) | |
| 1 | * Bränsleledning | • Kontrollera bensinslangarna om de har sprickor eller andra skador. | | √ | √ | √ | √ | √ |
| 2 | * Tändstift | • Kontrollera skicket. • Rengör och ställ in elektrodavstånd. | | √ | | √ | | |
| | | • Byt ut. | | | √ | | √ | |
| 3 | * Ventiler | • Kontrollera ventilspelet. • Ställ in. | Var 40000 km (24000 mi) | | | | | |
| 4 | * Bränsleinsprutningssystemet | • Ställ in synkroniseringen. | | √ | √ | √ | √ | √ |
| 5 | * Ljuddämpare och avgasrör | • Kontrollera att skruvkläman/skruvklämmorna sitter fast. | √ | √ | √ | √ | √ | |

Periodiskt underhåll och justering

| NR. | ARTIKEL | KONTROLLPUNKT ELLER SKÖTSELARBETE | MÄTARSTÄLLNING | | | | | ÅRLIG KONTROLL |
|-----|---------|---|---------------------|-----------------------|------------------------|------------------------|------------------------|----------------|
| | | | 1000 km (600 mi) | 10000 km (6000 mi) | 20000 km (12000 mi) | 30000 km (18000 mi) | 40000 km (24000 mi) | |
| 6 | * | Luftinsugets system | | √ | √ | √ | √ | √ |
| | | <ul style="list-style-type: none"> • Kontrollera om luftavstängningsventil, reed-ventil och slang har skador. • Byt de detaljer som är skadade om det behövs. | | | | | | |

Periodiskt underhåll och justering

MAU1770M

Tabell över allmän skötsel och smörjning

| NR. | ARTIKEL | KONTROLLPUNKT ELLER SKÖTSELARBETE | MÄTARSTÄLLNING | | | | | ÅRLIG KONTROLL |
|-----|--------------------|---|---|--------------------|---------------------|---------------------|---------------------|----------------|
| | | | 1000 km (600 mi) | 10000 km (6000 mi) | 20000 km (12000 mi) | 30000 km (18000 mi) | 40000 km (24000 mi) | |
| 1 | Luftfilter | • Byt ut. | | | √ | | √ | |
| 2 | Luftfiltrets slang | • Rengör. | √ | √ | √ | √ | √ | |
| 3 | Koppling | • Kontrollera funktionen. • Ställ in. | √ | √ | √ | √ | √ | |
| 4 | * Frambroms | • Kontrollera funktionen, vätskenivån och eventuellt läckage. | √ | √ | √ | √ | √ | √ |
| | | • Byt bromsbelägg. | Så snart som de är nerslitna till gränsen | | | | | |
| 5 | * Bakbroms | • Kontrollera funktionen, vätskenivån och eventuellt läckage. | √ | √ | √ | √ | √ | √ |
| | | • Byt bromsbelägg. | Så snart som de är nerslitna till gränsen | | | | | |
| 6 | * Bromsslangar | • Kontrollera om de har sprickor eller andra skador. • Kontrollera att dragningen och fastsättningen är rätt. | | √ | √ | √ | √ | √ |
| | | • Byt ut. | Vart 4:e år | | | | | |
| 7 | * Bromsvätska | • Byt. | Vartannat år | | | | | |
| 8 | * Hjul | • Kontrollera om de är skeva eller har skador. | | √ | √ | √ | √ | |
| 9 | * Däck | • Kontrollera mönsterdjup och om de har skador. • Byt vid behov. • Kontrollera lufttrycket. • Korrigera vid behov. | | √ | √ | √ | √ | √ |
| 10 | * Hjullager | • Kontrollera lagerspel och om de har skador. | | √ | √ | √ | √ | |

6

Periodiskt underhåll och justering

| NR. | ARTIKEL | KONTROLLPUNKT ELLER SKÖTSELARBETE | MÄTARSTÄLLNING | | | | | ÅRLIG KONTROLL |
|-----|---------------------------------|--|--|--------------------|---------------------|---------------------|---------------------|----------------|
| | | | 1000 km (600 mi) | 10000 km (6000 mi) | 20000 km (12000 mi) | 30000 km (18000 mi) | 40000 km (24000 mi) | |
| 11 | * Svingarm | • Kontrollera funktion och om den har för stort spel. | | √ | √ | √ | √ | |
| | | • Smörj med ett litumbaserat fett. | Var 50000 km (30000 mi) | | | | | |
| 12 | Kedja | • Kontrollera kedjans spänning, uppriktning och skick. • Justera och smörj in kedjan ordentligt med ett smörjmedel som är anpassat för kedjor med O-ring. | Varje 800 km (500 mi) och efter att ha tvättat motorcykeln, kört i regn eller kört i fuktiga områden | | | | | |
| 13 | * Styrlager | • Kontrollera lagarspel och att styrningen går lätt. | √ | √ | √ | √ | √ | |
| | | • Smörj med ett litumbaserat fett. | Var 20000 km (12000 mi) | | | | | |
| 14 | * Ramfästen | • Kontrollera att alla muttrar, bultar och skruvar är ordentligt åtdragna. | | √ | √ | √ | √ | √ |
| 15 | Lagertapp för bromshandtag | • Smörj med silikonbaserat fett. | | √ | √ | √ | √ | √ |
| 16 | Lagertapp för bromspedal | • Smörj med ett litumbaserat fett. | | √ | √ | √ | √ | √ |
| 17 | Lagertapp för koppelingshandtag | • Smörj med ett litumbaserat fett. | | √ | √ | √ | √ | √ |
| 18 | Lagertapp för växelpedal | • Smörj med ett litumbaserat fett. | | √ | √ | √ | √ | √ |
| 19 | Sidostöd | • Kontrollera funktionen. • Smörj med ett litumbaserat fett. | | √ | √ | √ | √ | √ |
| 20 | * Sidostödets kontakt | • Kontrollera funktionen. | √ | √ | √ | √ | √ | √ |

Periodiskt underhåll och justering

| NR. | ARTIKEL | KONTROLLPUNKT ELLER SKÖTSELARBETE | MÄTARSTÄLLNING | | | | | ÅRLIG KONTROLL |
|-----|-------------------------------------|---|-----------------------|---------------------------------------|---------------------|---------------------|---------------------|----------------|
| | | | 1000 km (600 mi) | 10000 km (6000 mi) | 20000 km (12000 mi) | 30000 km (18000 mi) | 40000 km (24000 mi) | |
| 21 | * Framgaffel | • Kontrollera funktion och om det läcker olja. | | √ | √ | √ | √ | |
| 22 | * Stötdämpare | • Kontrollera funktion och om stötdämparen läcker olja. | | √ | √ | √ | √ | |
| 23 | Motorolja | • Byt. (Se sidorna 3-3 och 6-10.) | √ | När indikeringen för oljebyte blinkar | | | | |
| | | • Kontrollera oljenivån och om det läcker olja. | Var 5000 km (3000 mi) | | | | | √ |
| 24 | Oljefilterinsats | • Byt ut. | √ | | √ | | √ | |
| 25 | * Kylsystem | • Kontrollera kylvätskenivån och om det läcker kylvätska. | | √ | √ | √ | √ | √ |
| | | • Byt kylvätska. | Vart 3:e år | | | | | |
| 26 | * Bromskontakter, fram och bak | • Kontrollera funktionen. | √ | √ | √ | √ | √ | √ |
| 27 | Rörliga delar och kablar | • Smörj. | | √ | √ | √ | √ | √ |
| 28 | * Gashandtag | • Kontrollera funktionen. • Kontrollera gashandtagets spel och justera om det behövs. • Smörj kabeln och handtagets mekanism. | | √ | √ | √ | √ | √ |
| 29 | * Belysning, signaler och kontakter | • Kontrollera funktionen. • Ställ in halvljuset. | √ | √ | √ | √ | √ | √ |

Periodiskt underhåll och justering

MAU18681

TIPS

- Luftfilter
 - Denna modell är utrustad med ett oljeindränkt papper av engångstyp och får inte blåsas rent med tryckluft eftersom det då kan skadas.
 - Luftfiltret måste bytas oftare och du kör i fuktiga eller dammiga områden.
 - Hydraulbroms
 - Kontrollera och fyll på bromsvätska vid behov.
 - Vartannat år bör huvudbromscylinderns och bromsokens inre komponenter bytas samt bromsvätskan ersättas.
 - Byt bromsledningar vart fjärde år eller om det uppstått sprickor eller om de är skadade.
-

MAU19643

Kontroll av tändstiften

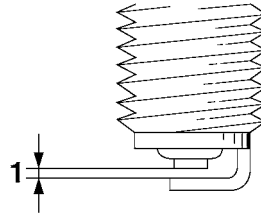
Tändstiften är viktiga komponenter i motorn och de bör kontrolleras regelbundet, helst av en Yamaha-återförsäljare. Efter som värme och avlagringar gör att tändstift långsamt eroderar, bör de tas bort och kontrolleras enligt tabellen för regelbunden skötsel och smörjning. Dessutom kan tändstiftens skick avslöja motorns skick.

Kontrollera att porslinet runt mittelektroden har en lätt ljusbrun färg (den ideala färgen när fordonet körs normalt) och alla tändstift bör ha samma färg. Om färgen på något av tändstiften skiljer sig från de andra kan det vara fel på motorn. Försök inte åtgärda felet själv. Låt i stället en Yamaha-återförsäljare kontrollera motorcykeln.

Om ett tändstift visar tecken på att elektroden har eroderat eller om det finns avlagringar, bör det bytas.

Rekommenderat tändstift:
NGK/CR8E

Innan ett tändstift monteras bör elektrodavståndet mätas med ett bladmått och avståndet justeras vid behov.



1. Rekommenderat elektrodavstånd

Rekommenderat elektrodavstånd:
0.7–0.8 mm (0.028–0.031 in)

Gör rent tätningsringen och dess anliggningsytor och torka av gängorna på tändstiftet.

Åtdragningsmoment:
Tändstift:
13 Nm (1.3 m·kgf, 9.4 ft·lbf)

TIPS

Om du inte har tillgång till en momentnyckel när du drar åt tändstiftet kan du dra åt det genom att dra fast det ytterligare 1/4–1/2 varv efter det att du skruvat fast det för

hand. Tändstiftet bör emellertid dras åt med en momentnyckel så snart som möjligt.

Periodiskt underhåll och justering

MAUN1150

Motorolja och oljefilterinsats

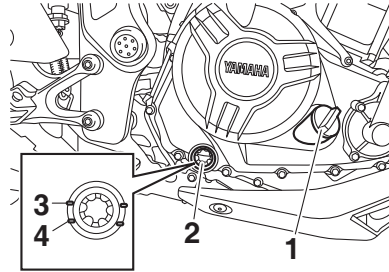
Oljenivån i motorn bör kontrolleras före varje körning. Dessutom måste oljan och oljefilterinsatsen bytas vid de intervall som anges i tabellen för regelbunden skötsel och smörjning.

För att kontrollera motorns oljenivå

1. Ställ fordonet på ett plant underlag och håll det upprätt. Om den lutar lite kan du få en felaktig avläsning.
2. Starta motorn, värm upp den under några minuter och stäng sedan av motorn igen.
3. Vänta några minuter så att oljan stabiliserar sig och kontrollera sedan oljenivån genom det inspektionsglas som sitter nere till höger på vevhuset.

TIPS

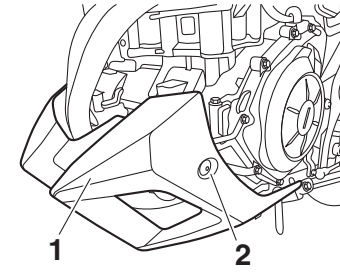
Oljenivån bör vara mellan min- och max-markeringarna.



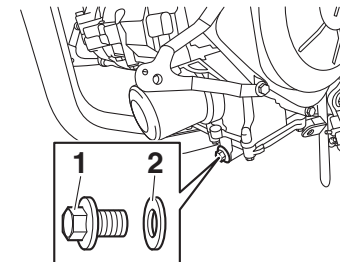
1. Påfyllningslock för motorolja
 2. Inspektionsglas för oljenivå
 3. Max-markering
 4. Min-markering
4. Om oljenivån befinner sig under min-markeringen bör olja av rekommenderad typ fyllas på till rätt nivå.

För att byta olja (med eller utan byte av oljefilterinsats)

1. Ställ upp fordonet på en plan yta.
2. Starta motorn, värm upp den under några minuter och stäng sedan av motorn igen.
3. Placera ett oljetråg under motorn för att samla upp oljan.
4. Ta bort kåpan genom att lossa bultarna.



1. Kåpa
 2. Bult
5. Ta bort oljepåfyllningslocket och avtappningspluggen för motorolja och packningarna, och töm ut oljan från vevhuset.



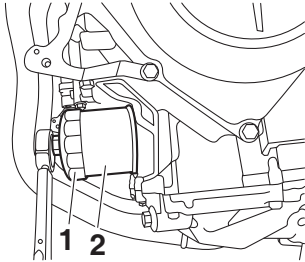
1. Oljeavtappningsplugg
2. Packning

Periodiskt underhåll och justering

TIPS

Hoppa över stegen 6–8 om du inte ska byta oljefilterinsatsen.

6. Ta bort oljefilterinsatsen med hjälp av en oljefiltertång.

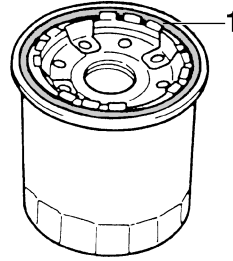


1. Oljefiltertång
2. Oljefilterinsats

TIPS

Oljefilternycklar finns hos Yamahas återförsäljare.

7. Stryk på ett tunt lager ren motorolja på O-ringen på den nya oljefilterinsatsen.

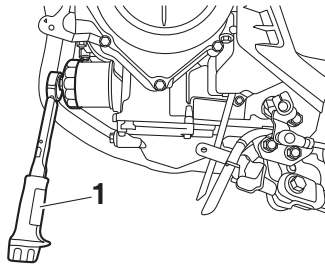


1. O-ring

TIPS

Se till att O-ringen sitter rätt placerad.

8. Montera den nya oljefilterinsatsen med hjälp av en oljefiltertång och dra sedan åt oljefilterinsatsen med en momentnyckel.



1. Momentnyckel

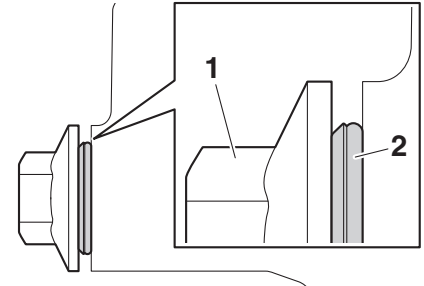
Åtdragningsmoment:

Oljefilterinsats:
17 Nm (1.7 m·kgf, 12 ft·lbf)

9. Montera oljans avtappningsplugg och den nya packningen, dra sedan åt pluggen till angivet moment.

TIPS

Montera den nya packningen enligt bilden.



1. Oljeavtappningsplugg
2. Packning

Åtdragningsmoment:

Oljeavtappningsplugg:
20 Nm (2.0 m·kgf, 14 ft·lbf)

10. Fyll på med den rekommenderade mängden motorolja och montera därefter och dra fast påfyllningslocket.

Periodiskt underhåll och justering

Rekommenderad motorolja:

Se sidan 8-1.

Oljemängd:

Oljebyte:

1.80 L (1.90 US qt, 1.58 Imp.qt)

Med byte av oljefilter:

2.10 L (2.22 US qt, 1.85 Imp.qt)

TIPS

Kom ihåg att torka bort eventuell utspilld olja från fordonet så snart motorn och avgassystemet har svalnat.

MCA11621

VIKTIGT

- För att undvika att kopplingen slirar (motoroljan smörjer även kopplingen), bör inga tillsatser blandas in i oljan. Använd inte oljor med en dieselspecifikation som "CD" eller oljor med högre kvalitet än den som anges. Använd dessutom inte oljor som är märkta "ENERGY CONSERVING II" (ENERGIBESPARANDE II) eller högre.
- Se till att inga främmande föremål kommer ner i vevhuset.

11. Montera kåpan genom att skruva fast bultarna.

12. Starta motorn och låt den gå på tomgång under flera minuter medan du kontrollerar om det finns något oljeläckage. Om det läcker någon olja, stäng omedelbart av motorn och kontrollera anledningen till oljeläcket.

TIPS

När motorn har startat ska oljetrycksvarningslampan släckas.

MCA20860

VIKTIGT

Om varningslampan för lågt oljetryck blinkar eller lyser trots att oljenivån är korrekt, stäng omedelbart av motorn och be en Yamaha-återförsäljare kontrollera fordonet.

13. Stäng av motorn, vänta i några minuter tills oljan har stabiliserat sig och kontrollera sedan oljenivån och korrigera om nödvändigt.

MAU20071

Kylvätska

Kylvätskenivån bör kontrolleras före varje körning. Dessutom måste kylvätskan bytas vid de intervall som anges i tabellen för regelbunden skötsel och smörjning.

MAU38176

För att kontrollera kylvätskenivån

1. Ställ fordonet på ett plant underlag och håll det upprätt.

TIPS

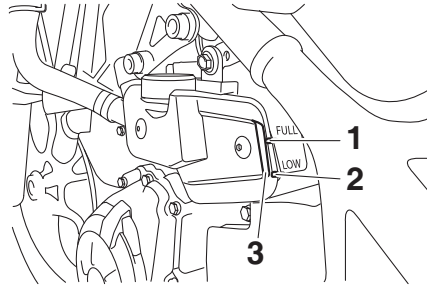
- Kylvätskenivån måste kontrolleras på en kall motor eftersom nivån varierar med motortemperaturen.
- Se till att fordonet står helt upprätt när du kontrollerar oljenivån. Om den lutar lite kan du få en felaktig avläsning.

2. Kontrollera kylvätskenivån i kylvätskebehållaren.

TIPS

Kylvätskenivån bör vara mellan min- och max-markeringarna.

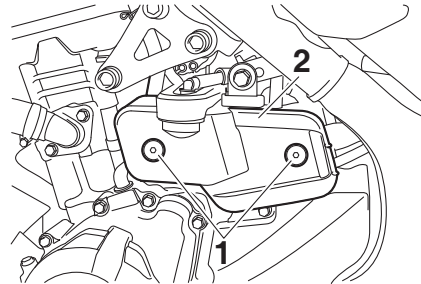
Periodiskt underhåll och justering



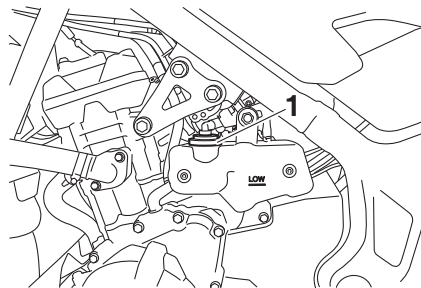
1. Max-markering
2. Min-markering
3. Kylvätskebehållare

3. Om kylvätskenivån är under min-markeringen, ta bort kåpan över kylvätskebehållaren genom att skruva loss bultarna, ta bort locket på kylvätskebehållaren och fyll på med kylvätska upp till max-markeringen. **WARNING! Ta bara bort kylvätskelocket. Ta aldrig bort kylvätskelocket när motorn är varm.** [MWA15162] **VIKTIGT: Om du inte har tillgång till kylvätska kan du använda destillerat vatten eller mjukt vattenledningsvatten. Använd inte hårt vatten eller saltvatten eftersom det kan skada motorn. Om du har använt vatten i stället för kylvätska bör du byta ut det mot kylvätska vid första bästa tillfälle. I annat fall kommer kylsystemet inte**

att vara skyddat mot isbildning och korrosion. Om du har tillsatt vatten till kylvätskan, be en Yamaha-återförsäljare att kontrollera kylvätskan så snart som möjligt. I annat fall kommer motorns kyleffekt att reduceras. [MCA10473]



1. Bult
2. Kåpa över kylvätskebehållare



1. Kylvätskebehållarens lock

Rymd i kylvätskebehållare (upp till max-markeringen):

0.25 L (0.26 US qt, 0.22 Imp.qt)

4. Montera locket på kylvätskebehållaren och skruva sedan fast kylvätskebehållaren genom att skruva fast bultarna.

MAU33032

Byte av kylvätska

Kylvätskan måste bytas vid de intervall som anges i tabellen för regelbunden skötsel och smörjning. Låt en Yamaha-återförsäljare byta kylvätskan. **WARNING! Ta aldrig bort kylvätskelocket när motorn är varm.**

[MWA10382]

Periodiskt underhåll och justering

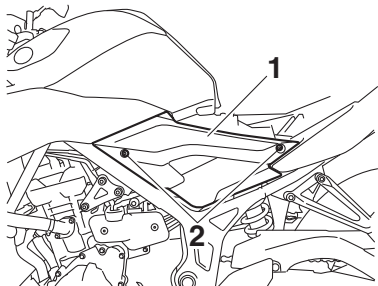
Byta luftfilter och rengöra slang- en

MAUN1172

Luftfiltret bör bytas vid de intervall som anges i tabellen för regelbunden skötsel och smörjning. Luftfiltret måste bytas oftare och du kör i fuktiga eller dammiga områden. Dessutom bör luftfiltrets slang kontrolleras regelbundet och rengöras vid behov.

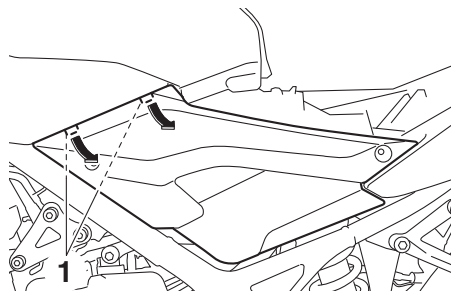
För att byta luftfilter

1. Ta bort förarens sadel. (Se sidan 3-16.)
2. Ta bort bultarna på den vänstra sidopanelen.



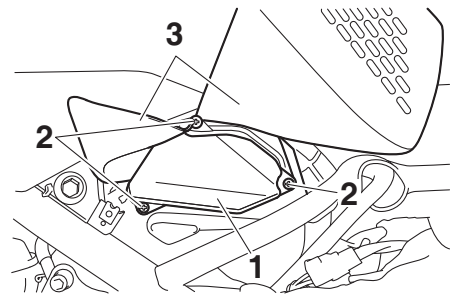
1. Vänster sidopanel
2. Bolt

3. Ta bort den vänstra sidopanelen genom att lossa den undre fästbygeln på panelen från skåran och sedan ta bort den övre fästbygeln så som visas.



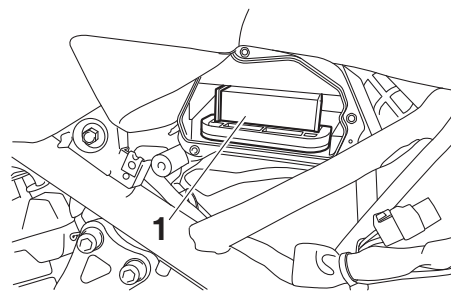
1. Fästbygel

4. Lyft upp gummiskydden och ta bort luftfilterhusets kåpa genom att lossa skruvarna.



1. Lock över luftfilter
2. Skruv
3. Gummiskydd

5. Dra ut luftfiltret.



1. Luftfilter

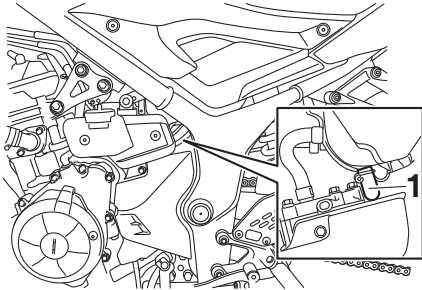
6. Stoppa in ett nytt luftfilter i luftfilterhuset. **VIKTIGT: Se till att luftfiltret sitter ordentligt i luftfilterhuset. Motorn får aldrig köras utan att luftfiltret är monterat. I annat fall kan kolven(-arna) och/eller cylindern(-rarna) slitas onormalt mycket.**

[MCA10482]

7. Montera luftfilterhusets kåpa genom att skruva fast skruvarna och sedan sätta tillbaka gummiskydden i ursprungslägena.
8. Placera den vänstra sidopanelen i ursprungsläget och skruva fast bultarna.
9. Montera förarens sadel.

För att rengöra luftfiltrets slang

1. Kontrollera om det samlats smuts eller vatten i slangen på framsidan av luftfiltret.



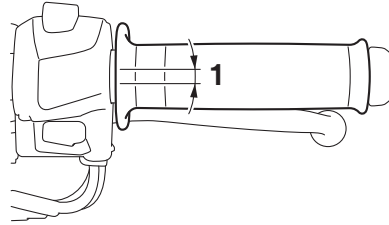
1. Luftfiltrets slang

2. Om det samlats smuts eller vatten, ta bort slangen och rengör den. Sätt sedan tillbaka den.

Kontroll av gashandtagets spel

MAU21386

Mät gashandtagets spel enligt bilden.



1. Gashandtagets spel

Gashandtagets spel:

3.0–5.0 mm (0.12–0.20 in)

Kontrollera regelbundet gashandtagets spel och låt vid behov en Yamaha-återförsäljare justera det.

Ventilspelet

MAU21402

Ventilspelet förändras med tiden vilket leder till att motorn får en felaktig bränsle/luftblandning och/eller motorn kan låta illa. För att förhindra att detta inträffar måste ventilspelet justeras av en Yamaha-återförsäljare vid de intervall som anges i tabellen för regelbunden skötsel och smörjning.

Periodiskt underhåll och justering

MAU69760

Däck

Däcken är det enda på fordonet som har kontakt med vägen. Säkerhet under alla körförhållanden hänger på en relativt liten kontaktyta. Därför är det absolut nödvändigt att hålla däcken i gott skick vid alla tillfällen och byta ut dem vid lämplig tidpunkt med de specificerade däcken.

Däckens lufttryck

Däckens lufttryck bör kontrolleras och eventuellt justeras före varje körning.

MWA10504



VARNING

Om fordonet körs med fel däcktryck kan föraren förlora kontrollen över det vilket kan leda till allvarliga personskador eller dödsfall.

- Däckens lufttryck bör kontrolleras när däcken är kalla (dvs när temperaturen på däcken är densamma som den omgivande luftens).
- Däckens lufttryck bör anpassas med avseende på hastighet och den totala vikten på förare, passagerare, bagage och de tillbehör som är godkända för denna modell.

Däckens lufttryck (uppmätt när däcken är kalla):

1 person:

Fram:

200 kPa (2.00 kgf/cm², 29 psi)

Bak:

250 kPa (2.50 kgf/cm², 36 psi)

2 personer:

Fram:

200 kPa (2.00 kgf/cm², 29 psi)

Bak:

250 kPa (2.50 kgf/cm², 36 psi)

Maxlast*:

160 kg (353 lb)

* Total vikt på förare, passagerare, bagage och tillbehör

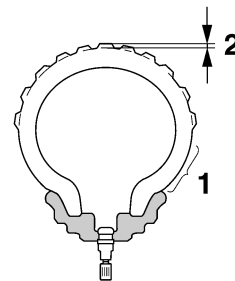
MWA10512



VARNING

Lasta inte för mycket på fordonet. En olycka kan inträffa om du kör ett överlastat fordon.

Kontroll av däcken



1. Däckssidor
2. Mönsterdjup

Däcken måste kontrolleras före varje körning. Om mönsterdjupet i däckens mitt är nere på minimum eller om det sitter en glasbit eller spik i däckets, eller om däckssidorna är spruckna, bör du låta en Yamaha-återförsäljare byta däckets omedelbart.

Minsta mönsterdjup (fram och bak):

1.6 mm (0.06 in)

TIPS

Minsta mönsterdjup kan variera från land till land. Kontrollera vilka regler som gäller i ditt land.

MWA10472

VARNING

- Låt en Yamaha-återförsäljare byta utslitna däck. Förutom att det är olagligt att köra, kan utslitna däck reducera körstabiliteten och kan leda till att du tappar kontrollen.
- Byte av alla hjul- och bromsrelaterade delar, inklusive däck, bör utföras av en Yamaha-återförsäljare som har nödvändiga kunskaper och erfarenhet att göra det.
- Kör lugnt och försiktigt några mil med nya däck så att ytan hinner ruggas upp. Greppet är mycket dåligt på helt nya däck.

Däckinformation

Denna modell är utrustad med slanglösa däck och gummiluftventiler.

Däck åldras även om de inte har använts eller om de bara har använts vid enstaka tillfällen. Sprickor i däkmönstret och i sidorna, ibland med deformationer i stommen, är alla tecken på ålder. Gamla och åldrade däck ska kontrolleras av däckspecialister för att ta reda på ifall de är säkra att använda.

MWA10462

VARNING

Framdäck och bakdäck bör vara av samma fabrikat och utformning, annars kan fordonets hanteringsegenskaper ändras, vilket kan leda till en olycka.

Efter utförliga tester har endast de däck som visas i listan nedan godkänts av Yamaha för denna modell.

Framdäck:

Storlek:

110/70-17M/C (54H)

Tillverkare/modell:

MICHELIN/PILOT STREET

Bakdäck:

Storlek:

140/70-17M/C (66H)

Tillverkare/modell:

MICHELIN/PILOT STREET

MAU21963

Gjutna fälgar

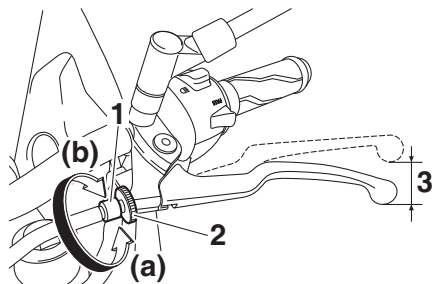
För att du ska få ut maximal prestanda, hållbarhet och säkerhet från ditt fordon bör du notera följande punkter om hjulen.

- Kontrollera fälgkanterna så att de inte är spruckna, krokiga eller skadade före varje körning. Om de är skadade, låt en Yamaha-återförsäljare byta hjulet. Försök inte att reparera ett hjul själv. Ett deformerat eller sprucket hjul måste bytas.
- Hjulet bör balanseras om du har bytt fälg eller däck. Ett obalanserat hjul kan ge upphov till dåliga prestanda, besvärliga hanteringsegenskaper och en förkortad livslängd på däck.

Periodiskt underhåll och justering

Justering av kopplingshandtagets spel

MAU33892



1. Justeringsbult för kopplingshandtagets spel
2. Låsmutter
3. Kopplingshandtagets spel

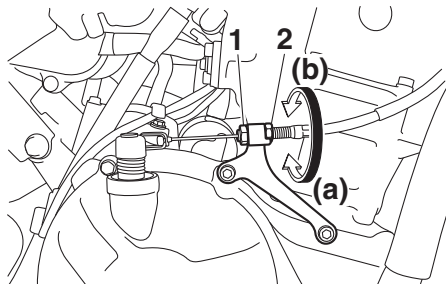
Kopplingshandtagets spel bör vara 10.0–15.0 mm (0.39–0.59 in) enligt bilden. Kontrollera regelbundet kopplingshandtagets spel och justera det vid behov enligt följande.

För att öka kopplingshandtagets spel ska justerbulten på kopplingshandtaget vridas i riktning (a). För att minska kopplingshandtagets spel ska justerbulten vridas i riktning (b).

TIPS

Om kopplingshandtagets spel inte kan justeras enligt ovan, gör på följande sätt.

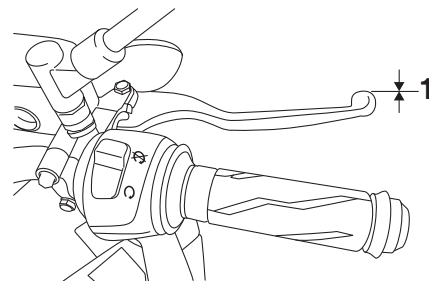
1. Vrid justerbulten på kopplingshandtaget i riktning (a) för att lossa kopplingskabeln.
2. Lossa låsmuttern på vevhuset.
3. För att öka kopplingshandtagets spel ska justermuttern för kopplingshandtagets spel vridas i riktning (a). För att minska kopplingshandtagets spel ska justermuttern vridas i riktning (b).



1. Låsmutter
2. Justeringsmutter för kopplingshandtagets spel
4. Dra åt låsmuttern.

Kontroll av bromshandtagets spel

MAU37914



1. Inget spel i bromshandtaget

Det får inte finnas något fritt spel i bromsreglaget. Låt en Yamaha-återförsäljare kontrollera bromssystemet om spel finns.

MWA14212

⚠ VARNING

En mjuk och svampig känsla i bromshandtaget tyder på att det finns luft i bromssystemet. Om det finns luft i bromssystemet ska du låta en Yamaha-återförsäljare avlufta systemet innan du använder fordonet. Luft i bromssystemet försämrar bromsverkan och kan leda till att du tappar kontrollen.

Bromsljuskontakter

MAU36504

Bromsljuset, som aktiveras med bromspedalen och bromshandtaget, ska tändas alldeles innan inbromsningen verkar. Låt vid behov en Yamaha-återförsäljare justera bromsljuskontakterna.

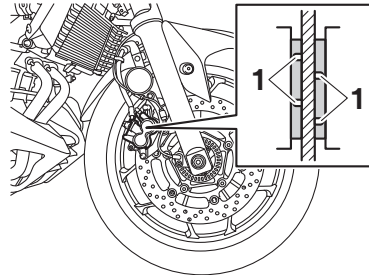
Kontroll av bromsbelägg fram och bak

MAU22393

Förlitningen av bromsbeläggen fram och bak måste kontrolleras vid de intervall som anges i tabellen för regelbunden skötsel och smörjning.

Bromsbelägg, fram

MAU22432

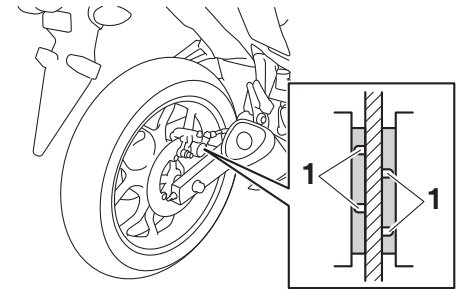


1. Indikeringspår för bromsbeläggets förlitning

Bromsbeläggen för frambromsen har ett indikeringspår för bromsbeläggets förlitning som gör att du kan kontrollera förlitningen utan att ta isär bromsen. Titta på indikeringsspåret för att kontrollera bromsbeläggets förlitning. Om ett bromsbelägg är så slitet att indikeringsspåret knappast syns bör du låta en Yamaha-återförsäljare byta alla bromsbelägg.

Bromsbelägg, bak

MAU36721



1. Indikeringspår för bromsbeläggets förlitning

Bromsbeläggen för bakbromsen har indikeringspår för bromsbeläggets förlitning som gör att du kan kontrollera förlitningen utan att ta isär bromsen. Titta på indikeringsspåret för att kontrollera bromsbeläggets förlitning. Om ett bromsbelägg är så slitet att indikeringsspåret knappast syns bör du låta en Yamaha-återförsäljare byta alla bromsbelägg.

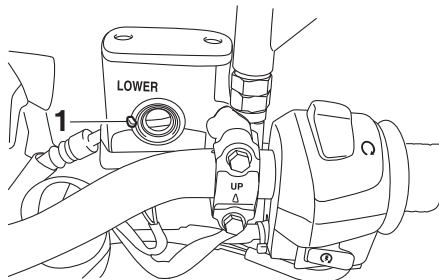
Periodiskt underhåll och justering

MAU40262

Kontroll av bromsvätskenivån

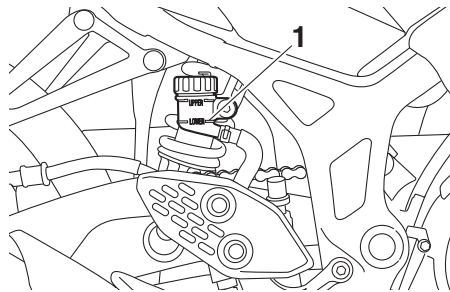
Kontrollera att bromsvätskenivån är över miniminivån före varje körning. Kontrollera att bromsvätskenivån ligger vid behållarens övre del. Fyll på bromsvätska vid behov.

Frambroms



1. Min-markering

Bakbroms



1. Min-markering

Specificerad bromsvätska:
DOT 4

MWA16011



Felaktigt underhåll kan leda till att bromsarna inte fungerar. Beakta följande:

- För lite bromsvätska kan göra att luft tränger in i bromssystemet vilket försämrar bromsförmågan.
- Rengör påfyllningslocket innan det tas bort. Använd bara DOT 4-bromsvätska från en förseglad behållare.
- Använd bara den specificerade bromsvätskan, annars kan gummitätningarna försämrats vilket leder till läckage.
- Fyll på med samma bromsvätska som redan finns i systemet. Om du fyller på en annan bromsvätska än DOT 4 kan det leda till en farlig kemisk reaktion.
- Var försiktig så att du inte får in vatten eller damm när du fyller på bromsvätska. Vatten sänker bromsvätskans kokpunkt kraftigt och kan resultera i ånglås och smuts kan täppa till ventilerna i ABS-enheten.

MCA17641

VIKTIGT

Bromsvätska kan skada lackerade ytor och plastdetaljer. Torka alltid upp utspild bromsvätska omedelbart.

När bromsbeläggen slits är det naturligt att bromsvätskenivån gradvis sjunker. En låg bromsvätskenivå kan tyda på slitna bromsbelägg och/eller läckor i bromssystemet, kom därför ihåg att kontrollera bromsbeläggens förslitning och om det finns läckor i bromssystemet. Om bromsvätskenivån sjunker plötsligt bör du be en Yamaha-återförsäljare att kontrollera orsaken innan du kör fordonet.

Byte av bromsvätska

MAU22733

Låt en Yamaha-återförsäljare byta bromsvätskan vid de intervall som anges under OBS i tabellen för regelbunden skötsel och smörjning. Dessutom bör oljetätningarna i huvudcylinder och bromsok bytas samt bromsslangar bytas vid de intervall som anges nedan eller om bromssystemet är skadat eller läcker.

- Oljetätningar: Byt vartannat år.
- Bromsslangar: Byt vart fjärde år.

Kedjespänning

MAU22762

Kedjespänningen bör kontrolleras och eventuellt justeras före varje körning.

För att kontrollera kedjespänningen

MAU22779

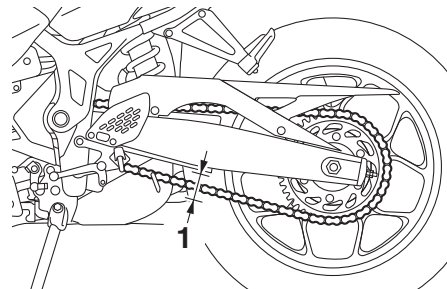
1. Ställ motorcykeln på sitt sidostöd.

TIPS

När du kontrollerar och justerar kedjespänningen bör motorcykeln vara obelastad.

2. Lägg växeln i neutralläge.
3. Mät kedjespänningen som visas på bilden.

Kedjespänning:
35.0–45.0 mm (1.38–1.77 in)



1. Kedjespänning

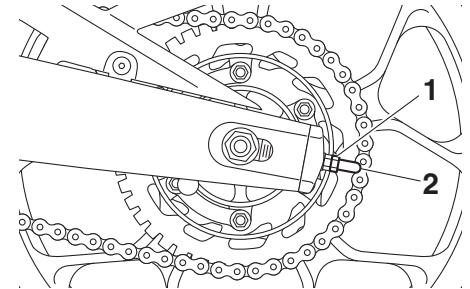
4. Om kedjespänningen inte stämmer måste den justeras enligt följande.

MAU62982

För att justera kedjespänningen

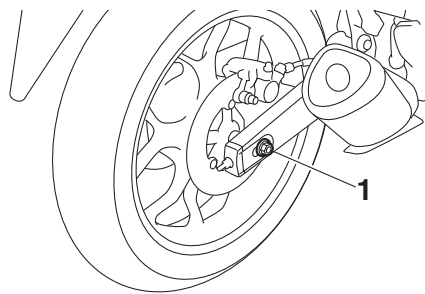
Rådgör med en av Yamahas återförsäljare innan du justerar kedjespänningen.

1. Ta bort kåpan till kedjesträckaren och lossa axelmuttern samt låsmuttern på båda sidorna om svingarmen.



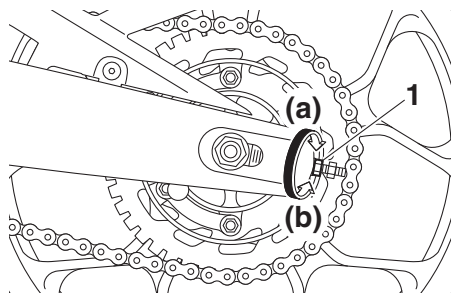
1. Låsmutter
2. Kedjesträckarens kåpa

Periodiskt underhåll och justering



1. Axelmutter

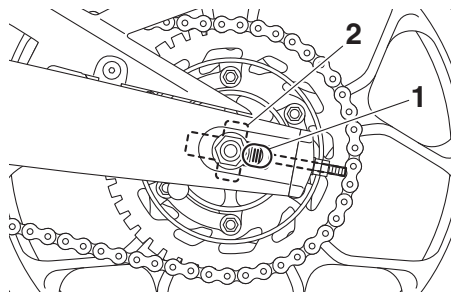
2. Vrid justermuttern för kedjespänning på båda sidorna om svingarmen i riktning (a) när du vill spänna kedjan. Vrid justermuttern på båda sidorna om svingarmen i riktning (b) och tryck bakhjulet framåt när du vill lossa kedjan. **VIKTIGT: En felaktig kedjespänning kan belasta motorn för mycket såväl som andra vitala delar på motorcykeln, vilket kan leda till att kedjan kuggar över eller bryter. För att hindra att detta inträffar bör du se till att kedjespänningen håller sig inom specifikationerna.** [MCA10572]



1. Justermutter för kedjespänningen

TIPS

Använd riktmarkeringarna på båda sidor om svingarmen och kontrollera att båda kedjesträckarna är i samma läge så att hjulet blir rätt inriktat.



1. Riktmarkeringar
2. Kedjesträckare

3. Dra åt axelmuttern och dra sedan åt låsmutterna till angivet moment.

Åtdragningsmoment:

Axelmutter:

57 Nm (5.7 m·kgf, 41 ft·lbf)

Låsmutter:

16 Nm (1.6 m·kgf, 12 ft·lbf)

4. Kontrollera att kedjesträckarna är i samma läge, att kedjespänningen är korrekt och att kedjan rör sig obehindrat.
5. Montera kedjesträckarens kåpor.

Rengöring och smörjning av kedjan

MAU23026

Kedjan måste rengöras och smörjas in vid de intervall som anges i tabellen för regelbunden skötsel och smörjning. I annat fall kommer den snabbt att slitas ut, speciellt om du kör i dammiga eller fuktiga områden. Kedjan sköts enligt följande.

MCA10584

VIKTIGT

Kedjan måste smörjas in efter tvättning av motorcykeln, efter körning i regn eller i fuktiga områden.

1. Gör rent kedjan med fotogen och en liten mjuk borste. **VIKTIGT: För att inte skada O-ringarna får inte kedjan göras ren med ångtvätt, högtryckstvätt eller olämpliga lösningsmedel.** [MCA11122]
2. Torka av kedjan så att den blir torr.
3. Smörj in kedjan ordentligt med ett smörjmedel som är anpassat för kedjor med O-ring. **VIKTIGT: Använd inte motorolja eller annat smörjmedel på kedjan eftersom de kan innehålla substanser som kan skada O-ringarna.** [MCA11112]

Kontroll och smörjning av kablar

MAU23098

Alla reglagekablar funktion och skick bör kontrolleras före varje körning och kabeländarna bör smörjas vid behov. Om någon reglagekabel är skadad eller inte går lätt, låt en Yamaha-återförsäljare kontrollera eller byta den. **WARNING! Skada på kablarnas yttre hölje kan ge upphov till att det börjar rosta vilket kan medföra att rörelsen kan kärva. Byt ut skadade kablar så snart som möjligt för att undvika farliga körförhållanden.** [MWA10712]

Rekommenderat smörjmedel:

Yamaha cable lubricant eller annat lämpligt smörjmedel för kabel

Kontroll av och smörjning av gashandtag och kabel

MAU49921

Gashandtagets funktion bör kontrolleras före varje körning. Dessutom måste kabeln smörjas av en Yamaha-återförsäljare vid de intervall som anges i tabellen för regelbundet underhåll.

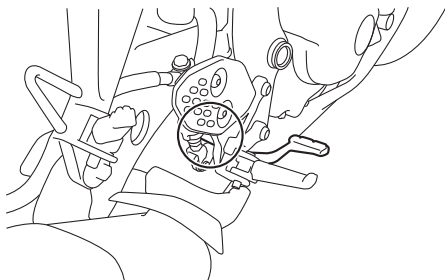
Periodiskt underhåll och justering

Kontroll av och smörjning av bromspedal och växelpedal

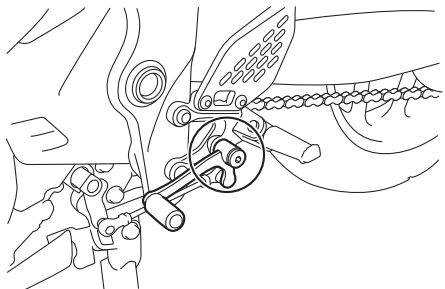
MAU44276

Funktionen på bromspedal och växelpedal bör kontrolleras före varje körning och ledpunkterna bör smörjas vid behov.

Bromspedal



Växelpedal



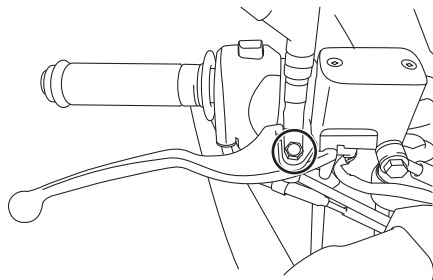
Rekommenderat smörjmedel:
Litiumbaserat fett

Kontroll av och smörjning av broms- och kopplingshandtag

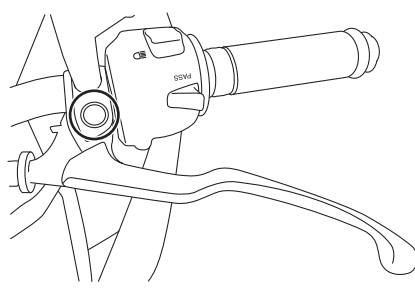
MAU23144

Funktionen på broms- och kopplingshandtag bör kontrolleras före varje körning och ledpunkterna bör smörjas vid behov.

Bromshandtag



Kopplingshandtag

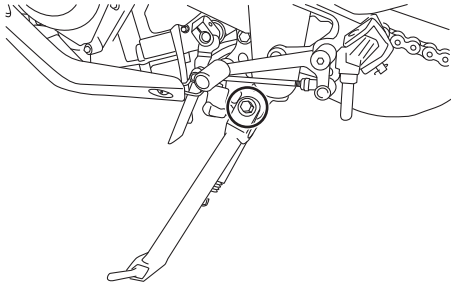


Rekommenderade smörjmedel:

Bromshandtag:
Silikonbaserat fett
Kopplingshandtag:
Litiumbaserat fett

Kontroll och smörjning av sidostöd

MAU23203



Funktionen på sidostödet bör kontrolleras före varje körning och ledpunkten och kontaktytorna metall-mot-metall bör smörjas vid behov.

MWA10732



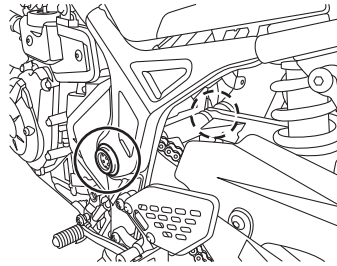
WARNING

Om sidostödet inte går att fälla upp eller ned lätt bör du låta en Yamaha-återförsäljare kontrollera eller reparera det. Annars kan sidostödet komma i kontakt med marken och störa föraren, som då kan förlora kontrollen över motorcykeln.

Rekommenderat smörjmedel:
Litiumbaserat fett

Smörjning av svingarmens ledpunkter

MAUM1653



Svingarmens ledpunkter måste smörjas av en Yamaha-återförsäljare vid de intervall som anges i tabellen för regelbunden skötsel och smörjning.

Rekommenderat smörjmedel:
Litiumbaserat fett

Kontroll av framgaffeln

MAU23273

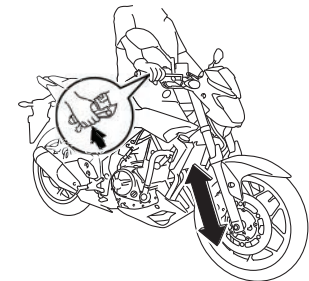
Framgaffelns skick och funktion måste kontrolleras enligt följande vid de intervall som anges i tabellen för regelbunden skötsel och smörjning.

För att kontrollera skicket

Kontrollera om innerrören är repiga, skadade eller om det läcker olja.

För att kontrollera funktionen

1. Ställ fordonet på ett plant underlag och håll det upprätt. **WARNING! Se till att fordonet står stadigt så att det inte faller omkull och orsakar personskador.** [MWA10752]
2. Bromsa med frambromsen och tryck ner styret flera gånger och kontrollera att framgaffeln mjukt trycks ihop och går upp igen.



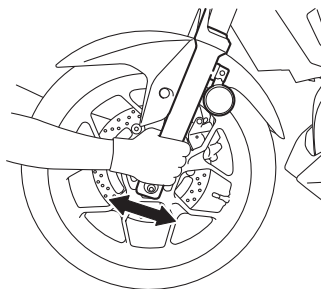
VIKTIGT

Om du ser någon skada eller om framgaffeln inte går mjukt, låt en Yamaha-återförsäljare kontrollera eller reparera den.

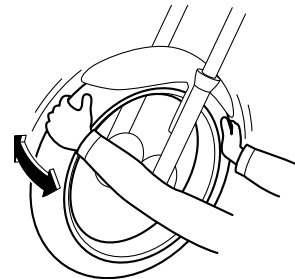
Kontroll av styrningen

Slitna eller lösa styrlager kan vara farligt. Därför måste styrningens funktion kontrolleras enligt följande vid de intervall som anges i tabellen för regelbunden skötsel och smörjning.

1. Lyft upp framhjulet från marken. (Se sidan 6-33.) **VARNING! Se till att fordonet står stadigt så att det inte faller omkull och orsakar personskador.** [MWA10752]
2. Fatta tag i framgaffelns nederdel och försök att röra den fram och tillbaka. Om du känner något glapp bör du låta en Yamaha-återförsäljare kontrollera eller reparera styrningen.



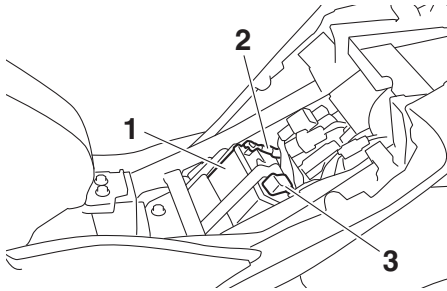
Kontroll av hjullager



Hjullagren fram och bak måste kontrolleras vid de intervall som anges i tabellen för regelbunden skötsel och smörjning. Om du känner något glapp i ett hjulnav eller om hjulet inte snurrar lätt, låt en Yamaha-återförsäljare kontrollera hjullagren.

Batteri

MAU62521



1. Batteri
2. Batteriets minusledning (svart)
3. Batteriets plusledning (röd)

Batteriet sitter placerat under förarsadeln. (Se sidan 3-16.)

Den här modellen är utrustad med ett VRLA-batteri (ventilreglerat blybatteri). Du behöver därför inte kontrollera elektrolyten eller fylla på med destillerat vatten. Batterikablarnas anslutningar måste dock kontrolleras och dras åt vid behov.

MWA10761

! VARNING

- Elektrolyt är giftigt och farligt eftersom det innehåller svavelsyra som kan orsaka brännskador. Undvik kontakt med huden, ögon och kläder och skydda alltid ögonen när du

arbetar nära batterier. Om du får något på dig, genomför följande **FÖRSTA HJÄLP**.

- **UTVÄRTES:** Skölj ordentligt med vatten.
- **INVÄRTES:** Drink stora mängder mjölk eller vatten och kontakta omedelbart en läkare.
- **ÖGON:** Spola med vatten under 15 minuter och uppsök därefter läkarhjälp.
- Batterier producerar explosiv vätgas. Håll därför gnistor, öppen flamma, cigaretter etc. borta från batteriet och sørj för ordentlig ventilation när du laddar det i ett slutet rum.
- **HÅLL DETTA OCH ANDRA BATTERIER UTOM RÄCKHÅLL FÖR BARN.**

MCA10621

VIKTIGT

Du får aldrig försöka att ta bort tätningen i battericellerna eftersom detta kan förstöra batteriet.

För att ladda batteriet

Låt en Yamaha-återförsäljare ladda batteriet så snart som möjligt om det verkar som om det har blivit urladdat. Kom ihåg att bat-

terier har en tendens att ladda ur sig snabbare om fordonet är utrustad med extra elektrisk utrustning.

MCA16522

VIKTIGT

För att ladda ett VRLA-batteri (ventilreglerat blybatteri) måste du ha en konstantspänningsladdare. Om du använder en vanlig batteriladdare kan batteriet ta skada.

För att förvara batteriet

1. Om fordonet inte kommer att användas inom en månad, ta bort batteriet och ladda det och förvara det sedan på ett svalt och torrt ställe. **VIKTIGT:** När du tar bort batteriet ska du kontrollera att nyckeln är i läget "⊗" och sedan koppla bort den negativa kabeln innan du kopplar bort den positiva. [MCA17712]
2. Om batteriet ska förvaras under mer än två månader bör du kontrollera det en gång i månaden och ladda det om det behövs.
3. Ladda batteriet helt innan du sätter tillbaka det i fordonet. **VIKTIGT:** När du monterar batteriet ska du kontrollera att nyckeln är i läget "⊗" och se-

Periodiskt underhåll och justering

dan ansluta den positiva kabeln innan du ansluter den negativa.

[MCA17722]

4. Se till att batterikablarna blir rätt kopplade till batteripolerna när du sätter tillbaka det i fordonet.

MCA16531

VIKTIGT

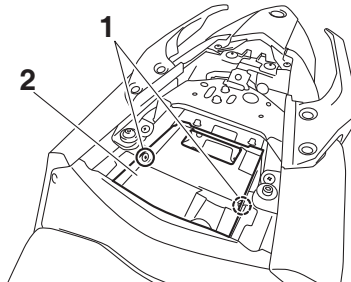
Se till att batteriet alltid är laddat. Förvaring av ett urladdat batteri kan orsaka permanenta skador på batteriet.

MAUN0820

Byte av säkringar

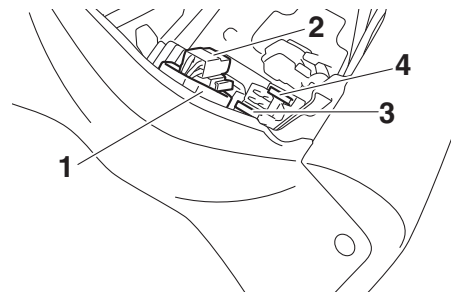
Huvudsäkringarna är placerade under passagerarsadeln. (Se sidan 3-16.) Gör på följande sätt när du behöver komma åt huvudsäkringarna.

1. Ta bort passagerarsadeln. (Se sidan 3-16.)
2. Ta bort insatsen genom att lossa snabbfästena.



1. Snabbfäste
2. Insats

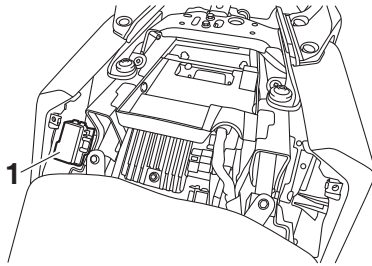
3. Dra startreläskyddet bakåt och koppla bort startreläets kontakt så som visas.



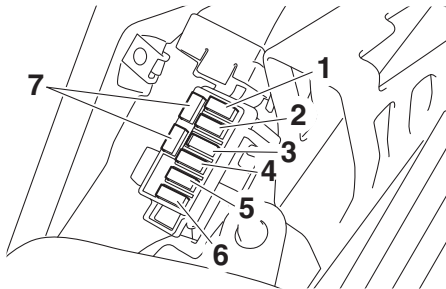
1. Startreläets skydd
 2. Startreläets kontakt
 3. Huvudsäkring
 4. Reserv för huvudsäkring
4. Anslut startreläets kontakt och skjut in skyddet på dess ursprungliga plats.
 5. Placera insatsen i ursprungsläget och montera sedan snabbfästena.
 6. Montera passagerarsadeln.
- Säkringsbox 1 är placerad bakom mittskyddet. (Se sidan 3-16.)

Periodiskt underhåll och justering

Säkringsbox 1



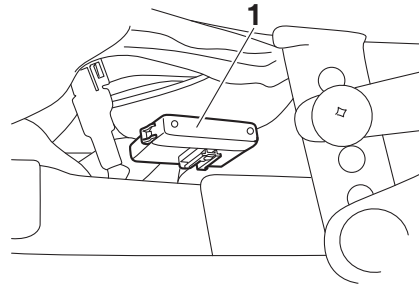
1. Säkringsbox 1



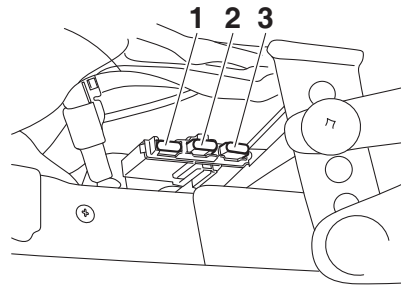
1. Säkring för tändning
2. Säkring för signalsystem
3. Säkring för ABS styrenhet
4. Backupsäkring (för klockan)
5. Säkring för strålkastare
6. Motorsäkring för kylfläkt
7. Resersäkring

Säkringsbox 2 är placerad under förarens sadel. (Se sidan 3-16.)

Säkringsbox 2



1. Säkringsbox 2



1. Resersäkring
2. ABS-solenoidsäkring
3. Säkring för ABS-motor

Om en säkring är sönder, byt ut den enligt följande.

1. Vrid tändningsnyckeln till läget "⊗" och stäng av elkretsen det gäller.
2. Ta bort den trasiga säkringen och sätt i en ny säkring med rätt amperetal.
WARNING! Sätt inte i en säkring med högre amperetal än det som rekommenderas för att undvika att elsystemet tar skada eller att brand uppstår. [MWA15132]

Säkringar:

- Huvudsäkring: 30.0 A
- Säkring för strålkastare: 15.0 A
- Säkring för signalsystem: 7.5 A
- Säkring för tändning: 15.0 A
- Motorsäkring för kylfläkt: 7.5 A
- Säkring för ABS-motor: 30.0 A
- ABS-solenoidsäkring: 15.0 A
- Säkring för ABS styrenhet: 7.5 A
- Backupsäkring: 7.5 A

3. Vrid tändningsnyckeln till läget "○" och kontrollera att enheten fungerar genom att slå på elkretsen det gäller.

Periodiskt underhåll och justering

4. Om säkringen omedelbart går sönder igen, låt en Yamaha-återförsäljare kontrollera elsystemet.

Byte av strålkastarlampa

MAU68470

Denna modell är utrustad med strålkastare med halogenlampa. Om en strålkastarlampa går sönder ska du låta en Yamaha-återförsäljare byta den åt dig. Ställ in strålkastaren vid behov.

MCA17871

VIKTIGT

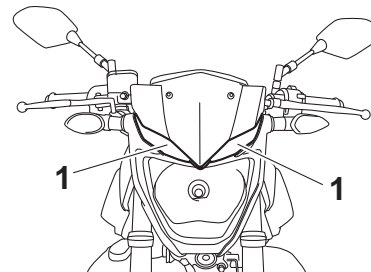
Strålkastarglas:

Sätt inte på någon form av självhäftande film eller klisterlapp på strålkastarglaset.

Sätt inte i någon glödlampa med högre effekt än den som rekommenderas.

Parkeringsljus

MAU44941



1. Parkeringsljus

Denna modell är utrustad med ett parkeringsljus av LED-typ.

Om parkeringsljuset inte tänds bör du låta en Yamaha-återförsäljare kontrollera det.

Bakljus/bromsljus

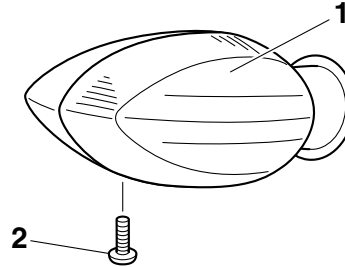
MAU24182

Denna modell är utrustad med ett bakljus/bromsljus av LED-typ. Om ett bakljus/bromsljus inte fungerar ska du låta en Yamaha-återförsäljare kontrollera det.

Byte av blinkerslampa

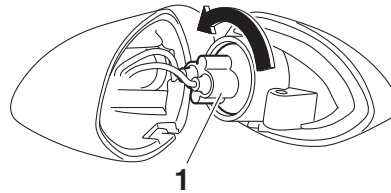
MAU62590

1. Ta bort lampglaset över blinkerslampan genom att lossa skruven.



1. Blinkersglas
2. Skruv

2. Ta loss hållaren för körriktningssvisarlampan (tillsammans med lampan) genom att vrida den moturs.



1. Blinkerslampans sockel

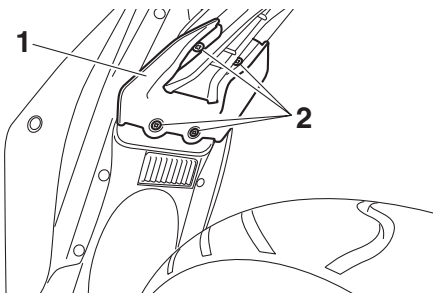
3. Ta bort den trasiga lampan genom att dra ut den.
 4. Sätt i en ny lampa i sockeln.
 5. Sätt tillbaks sockeln (tillsammans med lampan) genom att vrida den medurs.
 6. Montera lampglaset över blinkerslampan genom att skruva fast skruven.
- VIKTIGT:** Dra inte åt skruven för hårt eftersom lampglaset kan gå sönder. [MCA11192]

Periodiskt underhåll och justering

Byte av nummerskyaltsbelysning

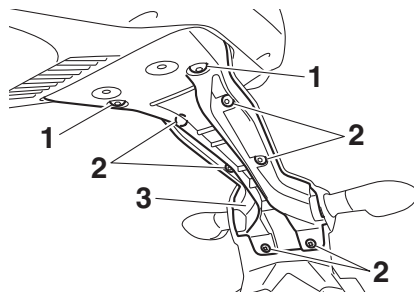
MAU62670

1. Ta bort stänkskyddet genom att lossa snabbfästena.



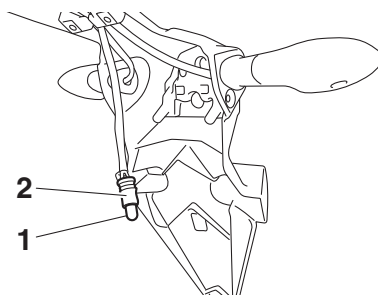
1. Stänkskydd
2. Snabbfäste

2. Ta bort den undre panelen på bakskrärmen genom att lossa bultarna och skruvarna.



1. Bult
2. Skruv
3. Bakskrärmens undre panel

3. Ta bort nummerskyaltsbelysningens lampsockel (tillsammans med lampan) genom att dra ut den.
4. Ta bort den trasiga lampan genom att dra ut den.



1. Lampa för nummerskyaltsbelysning
2. Lampsockel för nummerskyaltsbelysningen

5. Sätt i en ny lampa i sockeln.
6. Sätt tillbaka sockeln (tillsammans med lampan) genom att trycka in den.
7. Montera den undre panelen på bakskrärmen genom att skruva fast bultarna och skruvarna.
8. Montera stänkskrärmen genom att sätta fast snabbfästena.

MAU24351

Ställa motorcykeln

Eftersom denna modell inte har något mittstöd bör du göra enligt följande när du tar bort ett framhjul eller ett bakhjul eller behöver göra något annat arbete på motorcykeln som kräver att den står upprätt. Kontrollera att motorcykeln står stabilt och i rätt läge innan du börjar arbeta med den. En stabil trälåda kan placeras under motorn så att motorcykeln står stadigare.

För att arbeta med framhjulet

1. Stabilisera bakhjulet med hjälp av ett motorcykelställ. Om du inte har tillgång till ett sådant kan du placera en pallbock under ramen framför bakhjulet.
2. Lyft upp framhjulet så att det hänger fritt med hjälp av ett motorcykelställ.

För att arbeta med bakhjulet

Höj upp bakhjulet med hjälp av ett motorcykelställ. Om du inte har tillgång till ett sådant kan du placera en pallbock antingen under varje sida på ramen framför bakhjulet eller under varje sida på svingarmen.

MAU25872

Felsökning

Trots att alla Yamaha motorcyklar undersöks noga innan de lämnar fabriken, kan du råka ut för felaktigheter under körning. Om det uppstår problem med exempelvis bränslet, kompressionen eller tändsystemet, kan du få startsvårigheter och effektförluster.

Följande felsökningstabell ger dig möjlighet att snabbt och enkelt kontrollera dessa vitala system själv. Om motorcykeln däremot har behov av en reparation, bör du lämna motorcykeln till en Yamaha-återförsäljare, vars skickliga tekniker har nödvändiga verktyg, erfarenhet och kunskap att reparera din motorcykel på ett riktigt sätt. Använd endast original Yamaha reservdelar. Piratdelar kan se likadana ut som delar från Yamaha, men de är ofta sämre och har en kortare livslängd vilket kan leda till dyra reparationskostnader.

MWA15142



Rök inte och kontrollera att det inte finns öppna lågor eller gnistor, inklusive styrlågor på t.ex. vattenvärmare eller ugnar, i närheten när du kontrollerar bränslesystemet. Bensin och bensinångor kan

antändas eller explodera vilket kan orsaka allvarliga person- eller egendoms-skador.

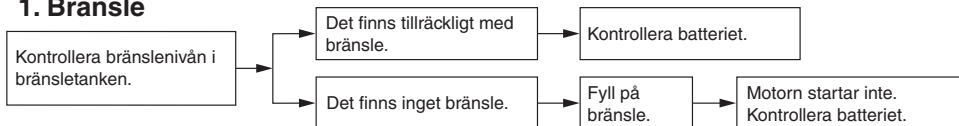
Periodiskt underhåll och justering

MAU42505

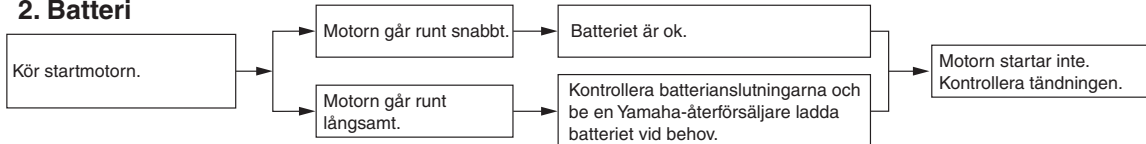
Felsökningschema

Startproblem eller dålig motorprestanda

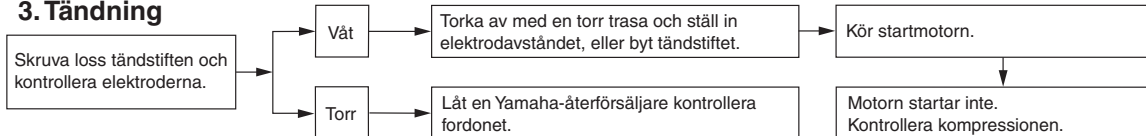
1. Bränsle



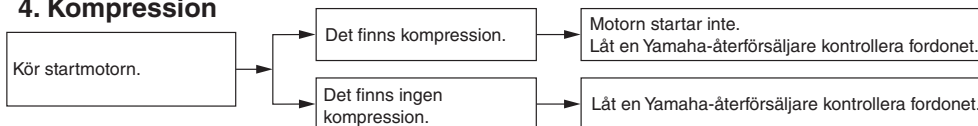
2. Batteri



3. Tändning



4. Kompression

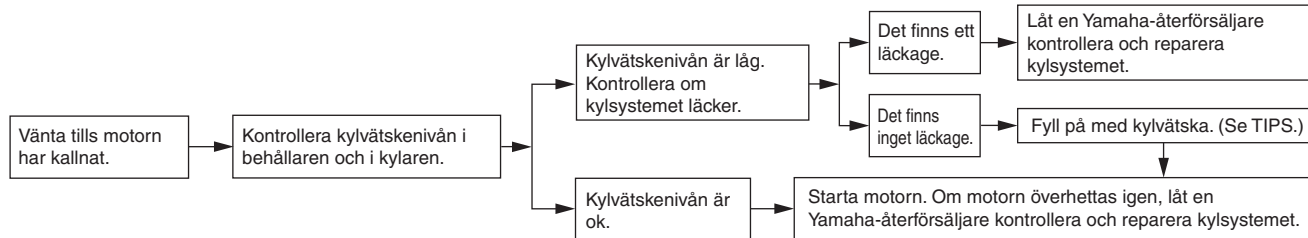


Motorn överhettas

MWAT1041

VARNING

- Lyft aldrig kylvätskelocket när motor och kylare är varma. Skållhet trycksatt vätska och ånga kan spruta ut och medföra risk för allvarliga skador. Vänta tills motorn har kallnat.
- Placera en tjock trasa, t.ex. en handduk, över kylvätskelocket och vrid sedan långsamt locket moturs för att släppa ut eventuellt övertryck. När det pysande ljudet har slutat kan du trycka ner locket och vrida det moturs och sedan lyfta av locket.



TIPS

Om du inte har tillgång till kylvätska kan du använda vanligt vattenledningsvatten under förutsättning att du byter ut det mot rekommenderad kylvätska vid första bästa tillfälle.

Försiktighet med matta färger

MAU37834

MCA15193

VIKTIGT

Vissa modeller har delar med matta ytor. Kontakta en Yamaha-återförsäljare för råd om vilka produkter som du ska använda vid rengöring av fordonet. Om du använder borste, starka kemiska produkter eller rengöringsmedel när du rengör dessa delar kommer ytan att repas eller skadas. Du bör heller inte vaxa några matta ytor.

Skötsel

MAU54661

Motorcykelns öppna konstruktion gör dess teknologi mer attraktiv, men det gör även den känslig. Trots att högkvalitativt material har används kan rost och korrosion utvecklas. Ett rostigt avgasrör syns ofta inte på en bil men på en motorcykel försämrar det motorcykelns helhetsintryck. Det är inte bara med tanke på garantin som du ofta behöver göra en ordentlig skötsel utan det kommer även att bidra till att motorcykelns ser snygg ut och dess livslängd förlängs samt dess prestanda optimeras.

Före rengöring

1. Täck över avgasrörets öppning med en plastpåse när motorn har kallnat.
2. Kontrollera att alla lock och skydd såväl som alla elektriska kopplingar, inklusive tändstiftshattar, sitter på ordentligt.
3. Ta bort kraftiga avlagringar av smuts, som olja som bränt fast på vevhuset, med ett avfettningsmedel och en borste. Använd aldrig avfettningsmedel på tätningar, packningar, kuggkrans, kedja och hjulaxlar. Skölj alltid av smutsen och avfettningsmedlet med vatten.

Rengöring

MCA10773

VIKTIGT

- Undvik att använda starka fälgreningsmedel, speciellt på ekerhjul. Om sådan produkter används på ställen där det är svårt att få bort smuts, låt inte medlet sitta på under längre tid än som är angivet på produkten. Skölj även av ytan omedelbart efter rengöring och torka av den. Spruta därefter på korrosions-skyddssprej.
- Felaktig rengöring kan skada plastdelar (som kåporna, paneler, rutor, strålkastarlins, mätarelins, etc.) samt ljuddämpare. Använd bara en mjuk, ren trasa eller svamp fuktad med vatten för att rengöra plastdetaljer. Ett mildt rengöringsmedel som späts ut med vatten kan användas om det är svårt att få delarna rena med bara vatten. Kom ihåg att skölja bort eventuella rester av rengöringsmedlet med rikligt med vatten eftersom det kan skada plastdelarna.
- Använd inte starka kemiska produkter på plastdetaljer. Försäkra dig om att den trasa eller svamp som du använder inte har varit i

kontakt med starka eller slipande produkter, lösningsmedel eller thinner, bränsle, rostborttagningsmedel, bromsvätska, frostskyddsmedel eller elektrolyt.

- Använd inte högtryckstvätt eller ångtvätt eftersom det kan tränga in vatten i följande områden: tätningar (på hjul- och svingarmslagringar, gaffel och bromsar), elektriska komponenter (kontakter, instrument, omkopplare och lampor), ventilationsslangar och ventilationsöppningar.
- För motorcyklar som är utrustade med vindruta: Använd inte starka rengöringsmedel eller hårda svampar som kan göra ytan matt eller repa. Vissa rengöringsmedel för plast kan repa vindrutan. Testa produkten på en liten dold yta på vindrutan för att kontrollera så att den inte efterlämnar några märken. Om vindrutan är repad kan du polera den med ett plastpoleringsmedel av god kvalitet efter tvättning.

Efter normal användning

Ta bort smuts med varmt vatten, ett mildt rengöringsmedel och en mjuk, ren svamp och skölj ordentligt med rent vatten. An-

vänd en tandborste eller flaskborste för svåråtkomliga områden. Smuts som sitter hårt fast och insekter lossnar lättare om ytan täcks med en fuktig trasa under några minuter före rengöring.

Om du har kört i regnväder, nära havet eller på saltade vägar

Eftersom havssalt eller vägar som saltats under vintertid är extremt korrosivt tillsammans med vatten, gör så här varje gång som du har kört i regn, nära havet eller på saltade vägar.

TIPS

Salt som sprids på vägarna under vintern kan finnas kvar på våren.

1. Rengör motorcykeln med kallt vatten och ett mildt rengöringsmedel när motorcykeln har svalnat. **VIKTIGT: Använd inte varmt vatten eftersom det ökar den korrosiva effekten i saltet.**
2. Spruta på korrosionsskydd på all metall, inklusive krom-nickelpläterade ytor för att förhindra korrosion.

Rengöring av vindrutan

Använd inte alkaliska eller starka syrahaltiga rengöringsmedel, bensen, bromsvätska eller något annat lösningsmedel. Rengör

vindrutan med en trasa eller tvättsvamp som fuktats med ett mildt rengöringsmedel som du sedan sköljer bort med vatten tills allt är borta. Använd Yamaha Windshield Cleaner eller ett annat rengöringsmedel av hög kvalitet för ytterligare rengöring. Vissa rengöringsmedel för plast kan repa vindrutan. Innan du använder sådant rengöringsmedel bör du testa på ett område på vindrutan som inte påverkar sikten och som inte lätt kan upptäckas.

Efter rengöring

1. Torka av motorcykeln med ett sämskskinn eller en absorberande trasa.
2. Torka omedelbart av kedjan och smörj in den så att den inte rostar.
3. Använd ett krompolish för att putsa krom, aluminium och rostfria delar, inklusive avgassystemet. (Även den termiska missfärgningen på rostfria avgassystem kan tas bort genom polering.)
4. För att motverka korrosion bör du använda korrosionsskyddssprej på alla metaller, inklusive kromade och nickelpläterade ytor.
5. Använd sprejolja som ett universellt rengöringsmedel för att ta bort kvarsittande smuts.

Skötsel och förvaring av motorcykeln

6. Bättringsmåla små lackskador som orsakats av stenskott etc.
7. Vaxa alla målade ytor.
8. Låt motorcykeln torka helt innan du ställer undan den eller täcker över den.

MWA11132

VARNING

Föroreningar på bromsar eller däck kan göra att du förlorar kontrollen över fordonet.

- Försäkra dig om att det inte finns någon olja eller vax på bromsar eller däck.
- Vid behov kan du rengöra bromsskivor och bromsbelägg med ett rengöringsmedel för bromsar eller med aceton, däcken tvättas med varmt vatten och ett mildt rengöringsmedel. Innan du kör med högre hastigheter bör du testa motorcykelns bromsar och väghållning.

MCA10801

VIKTIGT

- Använd en liten mängd sprejolja och vax och torka av eventuell överflöd.

- Använd aldrig olja eller vax på gummidetaljer eller plastdetaljer utan använd lämplig produkt för att sköta dessa.
- Undvik slipande polermedel eftersom lacken kommer att slipas bort.

TIPS

- Kontakta en Yamaha-återförsäljare för information om vilka produkter som bör användas.
- Strålkastarglasat kan bli immigt av tvätt, regn eller fuktig väderlek. Fukten på glaset försvinner om strålkastaren slås på en kort stund.

MAU26183

Förvaring

Kortvarig

Förvara alltid motorcykeln på ett svalt, torrt ställe och den skydda vid behov från damm med ett poröst överdrag. Kontrollera att motorn och avgassystemet har svalnat innan du täcker över motorcykeln.

MCA10811

VIKTIGT

- Förvaring av motorcykeln i ett dåligt ventilerat rum eller om den täcks med ett överdrag medan den fortfarande är fuktig, kan ge upphov till att vatten och fukt tränger in och ger upphov till rost.
- För att förhindra korrosion bör de inte förvaras i fuktiga källare, stall (luften innehåller ammoniak) och områden där starka kemikalier förvaras.

Långvarig

Innan du ställer undan motorcykeln under flera månader:

1. Följ anvisningarna i avsnittet "Skötsel" i detta kapitel.

2. Fyll bensintanken och tillsätt en bränslestabilisator (om det finns tillgängligt) för att hindra att tanken rostar eller att bränslekvaliteten försämras.
3. Gör på följande sätt för att skydda cylindrar, kolvringar, etc, från korrosion.
 - a. Ta bort tändstiftshattarna och skruva loss tändstiften.
 - b. Häll i en tesked motorolja i varje tändstiftshål.
 - c. Sätt på tändstiftshattarna på tändstiften och placera tändstiften på topplocket så att de är jordade. (Detta begränsar gnistorna under nästa steg.)
 - d. Dra runt motorn flera varv med hjälp av startmotorn. (Detta gör att oljan i cylindern sprids ut på cylinderväggarna.) **WARNING! Undvik skada från gnistbildning genom att kontrollera att tändstiftet är ordentligt jordat när motorn dras runt.** [MWA10952]
 - e. Ta bort tändstiftshattarna från tändstiften och skruva fast tändstiften. Sätt tillbaks tändstiftshattarna på tändstiften.
4. Smörj alla reglageleder, -lagringar och -kablar samt alla leder och lagringar på pedaler och stöd.
5. Kontrollera vid behov lufttrycket i däckerna och lyft sedan upp motorcykeln så att båda hjulen är fria från underlaget. Som alternativ kan du vrida på hjulen lite varje månad så att inte däckerna deformeras på något ställe.
6. Täck över avgasrören med en plastpåse så att det inte tränger in någon fukt.
7. Ta bort batteriet och ladda det. Lagra det på ett svalt och torrt ställe och ladda det varje månad. Förvara inte batteriet på ett för varmt eller för kallt ställe [mindre än 0 °C (30 °F) eller mer än 30 °C (90 °F)]. För mer information om hur du förvarar batteriet, se sidan 6-27.

TIPS

Om något behöver repareras på motorcykeln bör du göra det innan du ställer undan den.

Specifikationer

Mått:

Totallängd:
2090 mm (82.3 in)
Totalbredd:
745 mm (29.3 in)
Totalhöjd:
1035 mm (40.7 in)
Sithöjd:
780 mm (30.7 in)
Hjulbas:
1380 mm (54.3 in)
Markfrigång:
160 mm (6.30 in)
Vändradie:
2.7 m (8.86 ft)

Vikt:

Tjänstevikt:
168 kg (370 lb)

Motor:

Förbränningscykel:
4-takts
Kylsystem:
Vätskekyld
Ventilmekanism:
DOHC
Cylinderarrangemang:
Inline
Antal cylindrar:
2-cylindrar
Slagvolym:
321 cm³
Borning × slaglängd:
68.0 × 44.1 mm (2.68 × 1.74 in)

Kompressionsförhållande:

11.2 : 1

Startsystem:

Elstart

Smörjsystem:

Våtsump

Motorolja:

Rekommenderat märke:

YAMALUBE

SAE-viskositet:

10W-40

Rekommenderad motorolja:

API service SG typ eller högre, JASO
standard MA

Oljemängd i motor:

Oljebyte:

1.80 L (1.90 US qt, 1.58 Imp.qt)

Med byte av oljefilter:

2.10 L (2.22 US qt, 1.85 Imp.qt)

Kylvätskemängd:

Kylvätskebehållare (upp till max-
markeringen):

0.25 L (0.26 US qt, 0.22 Imp.qt)

Kylare (inklusive alla slangar):

0.96 L (1.01 US qt, 0.84 Imp.qt)

Luftfilter:

Luftfilterelement:

Oljeindränkt pappersselement

Bränsle:

Rekommenderat bränsle:

Vanlig blyfri bensin (gasohol [E10] kan
användas)

Tankvolym:

14 L (3.7 US gal, 3.1 Imp.gal)

Reservtank, mängd:

3.0 L (0.79 US gal, 0.66 Imp.gal)

Bränsleinsprutning:

Trottelhus:

ID-märkning:

2MS2 00

Tändstift:

Tillverkare/modell:

NGK/CR8E

Rekommenderat elektrodavstånd:

0.7–0.8 mm (0.028–0.031 in)

Koppling:

Kopplingstyp:

Våt, flerskivig

Kraftöverföring:

Primärt utväxlingsförhållande:

3.043 (70/23)

Slutväxel:

Kedja

Sekundärt utväxlingsförhållande:

3.071 (43/14)

Växellådstyp:

Konstant ingrepp, 6 växlar

Utväxlingsförhållande:

1:a:

2.500 (35/14)

2:a:

1.824 (31/17)

3:e:

1.348 (31/23)

4:e:

1.087 (25/23)

5:e:

0.920 (23/25)

6:e:
0.800 (24/30)

Ram:

Ramtyp:
Diamant
Castervinkel:
25.0 grader
Försprång:
95 mm (3.7 in)

Framdäck:

Typ:
Slanglöst
Storlek:
110/70-17M/C (54H)
Tillverkare/modell:
MICHELIN/PILOT STREET

Bakdäck:

Typ:
Slanglöst
Storlek:
140/70-17M/C (66H)
Tillverkare/modell:
MICHELIN/PILOT STREET

Lastning:

Maxlast:
160 kg (353 lb)
(Total vikt på förare, passagerare, bagage
och tillbehör)

Däckens lufttryck (uppmätt när däcken är kalla):

1 person:
Fram:
200 kPa (2.00 kgf/cm², 29 psi)

Bak:
250 kPa (2.50 kgf/cm², 36 psi)
2 personer:
Fram:
200 kPa (2.00 kgf/cm², 29 psi)
Bak:
250 kPa (2.50 kgf/cm², 36 psi)

Framhjul:

Hjultyp:
Gjutna fälgar
Fälgstorlek:
17M/C x MT2.75

Bakhjul:

Hjultyp:
Gjutna fälgar
Fälgstorlek:
17M/C x MT4.00

Frambroms:

Typ:
Hydraulisk enkel skivbroms
Specificerad bromsvätska:
DOT 4

Bakbroms:

Typ:
Hydraulisk enkel skivbroms
Specificerad bromsvätska:
DOT 4

Framfjädring:

Typ:
Teleskopgaffel
Fjäder:
Spiralfjäder
Stötdämpare:
Hydrauldämpare

Fjädringsrörelse:
130 mm (5.1 in)

Bakfjädring:

Typ:
Svingarm
Fjäder:
Spiralfjäder
Stötdämpare:
Hydrauldämpare
Fjädringsrörelse:
125 mm (4.9 in)

Elsystem:

Systemspänning:
12 V
Tändsystem:
TCI
Laddningssystem:
AC-magnet

Batteri:

Modell:
GTZ8V
Spänning, kapacitet:
12 V, 7.0 Ah (10 HR)

Strålkastarlampa:

Lamptyp:
Halogenlampa

Lampornas wattförbrukning x antal:

Strålkastarlampa:
H4, 60.0 W/55.0 W x 1
Bak/bromsljus:
LED
Blinkerslampor, fram:
10.0 W x 2

Specifikationer

Blinkerslampor, bak:

10.0 W × 2

Parkeringsljus:

LED

Nummerskyltsbelysning:

5.0 W × 1

Instrumentbelysning:

LED

Indikeringslampa för neutralläge:

LED

Indikeringslampa för helljus:

LED

Varningslampa för oljetryck:

LED

Indikeringslampa för blinkers:

LED

Varningslampa för motorproblem:

LED

ABS-varningslampa:

LED

Indikeringslampa för växling:

LED

Säkring(-ar):

Huvudsäkring:

30.0 A

Säkring för strålkastare:

15.0 A

Säkring för signalsystem:

7.5 A

Säkring för tändning:

15.0 A

Motorsäkring för kylfläkt:

7.5 A

Säkring för ABS styrenhet:

7.5 A

Säkring för ABS-motor:

30.0 A

ABS-solenoidsäkring:

15.0 A

Backupsäkring:

7.5 A

Identifikationsnummer

MAU53562

Skriv ner fordonets identifikationsnummer, motorns serienummer samt typskyltsinformationen på raderna här nedan. Dessa identifikationsnummer behövs när du registrerar fordonet för körning i trafiken samt när du ska beställa reservdelar från en Yamaha-återförsäljare.

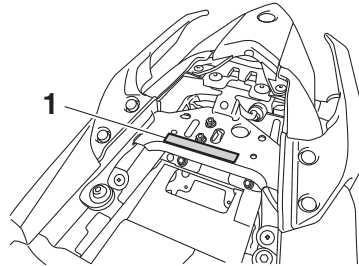
FORDONETS
IDENTIFIKATIONSNUMMER:

MOTORNES SERIENUMMER:

INFORMATION PÅ TYPSKYLTT:

Fordonets identifikationsnummer

MAU62971



1. Fordonets identifikationsnummer

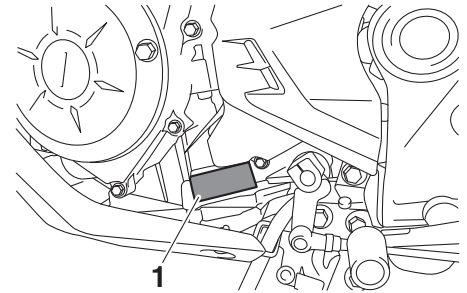
Fordonets identifikationsnummer sitter stämplat på ramen under passagerarsadeln. (Se sidan 3-16.)

TIPS

Fordonets identifikationsnummer används för att identifiera ditt fordon och kan behöva användas när du registrerar fordonet i det statliga fordonsregistret.

Motorns serienummer

MAU26442

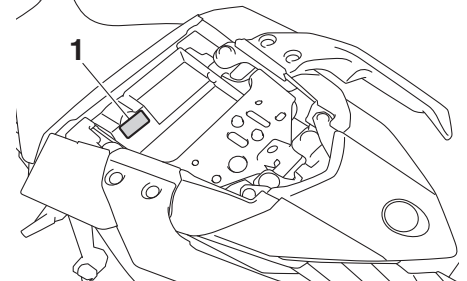


1. Motorns serienummer

Motorns serienummer sitter stämplat på vevhuset.

Typskylt

MAU26521



1. Typskylt

Konsumentinformation

Typskylten är monterad på ramen under passagerarsadeln. (Se sidan 3-16.) Skriv ner informationen på denna skylt i utrymmet för det. Du behöver denna information när du beställer reservdelar från en Yamaha-återförsäljare.

| | | | | |
|----------|--|----------|---|--|
| A | ABS..... 3-12 | G | Gashandtagets spel, kontroll 6-15 | Motorns serienummer..... 9-1 |
| | ABS varningslampa 3-3 | | Gashandtag och kabel, kontroll av och smörjning 6-23 | Motorolja och oljefilterinsats..... 6-10 |
| | Avbländningskontakt 3-10 | H | | Multi-funktionsmätare..... 3-3 |
| | Avstängningssystem för tändkrets 3-20 | | Hjälmhållare 3-17 | N |
| B | | | Hjul 6-17 | Nummerskyltsbelysning, byte 6-32 |
| | Bakljus/bromsljus 6-31 | | Hjullager, kontroll av 6-26 | P |
| | Batteri 6-27 | | Huvudströmbrytare/styrlås 3-1 | Parkering..... 5-4 |
| | Blinkerslampa, byte 6-31 | I | | Parkeringsljus 6-30 |
| | Blinkersomkopplare..... 3-10 | | Identifikationsnummer..... 9-1 | S |
| | Bränsle..... 3-14 | | Indikeringslampa för blinkers 3-2 | Sadlar 3-16 |
| | Bränsletankens ventilationsslang och överloppsslang 3-15 | | Indikeringslampa för helljus 3-2 | Säkerhetsinformation..... 1-1 |
| | Bromljuskontakter 6-19 | | Indikeringslampa för neutralläge..... 3-2 | Säkringar, byte..... 6-28 |
| | Bromshandtag 3-12 | | Indikeringslampa för växling 3-3 | Sidostöd 3-20 |
| | Bromshandtagets spel, kontroll 6-18 | | Indikeringslampa för varning varningslampor 3-2 | Sidostöd, kontroll av och smörjning 6-25 |
| | Broms- och kopplingshandtag, kontroll av och smörjning 6-24 | | Inkörning av motorn 5-3 | Signalknapp 3-10 |
| | Bromspedal 3-12 | K | | Skötsel 7-1 |
| | Bromspedal och växelpedal, kontroll av och smörjning 6-24 | | Kablar, kontroll av och smörjning 6-23 | Skötsel och smörjning, regelbunden 6-5 |
| | Bromsvätska, byte..... 6-21 | | Katalysator 3-16 | Specifikationer 8-1 |
| | Bromsvätskenivå, kontroll av 6-20 | | Kedja, rengöring och smörjning 6-23 | Ställa motorcykeln 6-33 |
| D | | | Kedjespänning 6-21 | Start av motorn..... 5-1 |
| | Däck 6-16 | | Kontroll av bromsbelägg, fram och bak 6-19 | Startknapp 3-11 |
| | Delarnas placering..... 2-1 | | Kopplingshandtag 3-11 | Stoppknapp 3-11 |
| F | | | Kopplingshandtagets spel, justering.... 6-18 | Stötdämpare, justering 3-18 |
| | Fästen för bagagerem 3-19 | | Kylvätska..... 6-12 | Strålkastarlampa, byte..... 6-30 |
| | Felsökning 6-33 | L | | Styramaturer..... 3-10 |
| | Felsökningsschema..... 6-34 | | Ljusblinkknapp 3-10 | Styrning, kontroll av 6-26 |
| | Försiktighet med matta färger 7-1 | | Luftfilter och slang, byta och rengöra..... 6-14 | Svingarmens ledpunkter, smörjning 6-25 |
| | Förvaring..... 7-3 | M | | T |
| | Förvaringsfack..... 3-18 | | Motorcykelns identifikationsnummer 9-1 | Tändstift, kontroll av 6-9 |
| | Framgaffel, kontroll av..... 6-25 | | | Tanklock 3-13 |
| | | | | Typskylt 9-1 |
| | | | | U |
| | | | | Underhåll, emissionssystem..... 6-3 |

Register

V

| | |
|--------------------------------------|------|
| Varningslampa för motorproblem | 3-2 |
| Varningslampa för oljetryck | 3-2 |
| Växelpedal | 3-11 |
| Växling | 5-2 |
| Ventilspel | 6-15 |
| Verktygssats | 6-2 |

