



F2.5B

ΒΙΒΛΙΟ ΙΔΙΟΚΤΗΤΗ

⚠ Διαβάστε προσεκτικά αυτό το εγχειρίδιο πριν οδηγήσετε αυτή την εξωλέμβια μηχανή.

6EG-F8199-81-R0

**Διαβάστε προσεκτικά αυτό το εγχειρίδιο πριν οδηγήσετε αυτή την εξωλέμβια μηχανή.
Όταν ταξιδεύετε, να έχετε αυτό το βιβλίο στο σκάφος, μέσα σε μια αδιάβροχη τσάντα.
Αυτό το βιβλίο πρέπει να παραδοθεί μαζί με τη μηχανή αν πουληθεί.**

Σημαντικές πληροφορίες για το βιβλίο

RMU25108

Προς τον ιδιοκτήτη της μηχανής

Σας ευχαριστούμε που επιλέξατε μια εξωλέμβια Yamaha. Αυτό το Βιβλίο Ιδιοκτήτη περιέχει τις απαραίτητες πληροφορίες για τη σωστή λειτουργία, τη συντήρηση και τη φροντίδα της μηχανής. Η καλή κατανόηση αυτών των απλών οδηγιών θα σας βοηθήσει να απολαύσετε όλα τα πλεονεκτήματα της νέας σας Yamaha. Αν έχετε οποιαδήποτε ερώτηση σχετικά με τη λειτουργία ή τη συντήρηση της εξωλέμβιάς σας, παρακαλούμε συμβουλευτείτε τον αντιπρόσωπο της Yamaha. Σε αυτό το Βιβλίο Ιδιοκτήτη, οι σημαντικές πληροφορίες που περιέχονται διακρίνονται με τους ακόλουθους τρόπους.



: Αυτό είναι το σύμβολο προφυλάξεων ασφαλείας. Σας προειδοποιεί για ενδεχόμενους κινδύνους τραυματισμού. Να τηρείτε όλα τα μηνύματα ασφαλείας που ακολουθούν αυτό το σύμβολο ώστε να αποφύγετε πιθανό τραυματισμό ή θάνατο.

RWM00782



ΠΡΟΕΙΔΟΠΟΙΗΣΗ

Η ΠΡΟΕΙΔΟΠΟΙΗΣΗ υποδηλώνει επικίνδυνη περίπτωση που, αν δεν αποφευχθεί, μπορεί να προκαλέσει θάνατο ή σοβαρό τραυματισμό.

RCM00702

ΠΡΟΣΟΧΗ

Η ΠΡΟΣΟΧΗ περιγράφει τα ειδικά προληπτικά μέτρα που πρέπει να λαμβάνονται για να αποφεύγεται ζημιά στην εξωλέμβια μηχανή ή άλλη περιουσία.

ΣΗΜΕΙΩΣΗ:

Η ΣΗΜΕΙΩΣΗ παρέχει ουσιαστικές πληροφορίες που κάνουν τις διαδικασίες ευκολότερες ή πιο κατανοητές.

Η Yamaha αναζητά συνεχώς τρόπους για να εξελίξει τη σχεδίαση και την ποιότητα των προϊόντων της. Έτσι, ακόμα και αν αυτό το βιβλίο περιέχει τις τελευταίες πληροφορίες που ήταν διαθέσιμες τη στιγμή της εκτύπωσης, είναι δυνατόν να υπάρχουν μικροδιαφορές μεταξύ της μηχανής σας και αυτού του βιβλίου. Αν έχετε κάποια ερώτηση σχετικά με αυτό το βιβλίο, παρακαλούμε συμβουλευτείτε τον αντιπρόσωπο της Yamaha. Για να εξασφαλίσετε μεγάλη διάρκεια ζωής του προϊόντος, η Yamaha συνιστά να το χρησιμοποιείτε και να εκτελείτε τους προτεινόμενους περιοδικούς ελέγχους και συντήρηση, ακολουθώντας πιστά τις οδηγίες που υπάρχουν στο βιβλίο ιδιοκτήτη. Ζημιές που είναι αποτέλεσμα αμέλειας αυτών των οδηγιών δεν καλύπτονται από την εγγύηση.

Μερικές χώρες έχουν νόμους ή κανονισμούς που απαγορεύουν στους χρήστες να βγάζουν το προϊόν από τη χώρα που αγοράστηκε και μπορεί να μην είναι δυνατόν να δηλώσετε το προϊόν στη χώρα προορισμού. Επιπλέον, η εγγύηση μπορεί να μην ισχύει σε ορισμένες περιοχές. Όταν σχεδιάζετε να πάτε το προϊόν σε άλλη χώρα, συμβουλευτείτε τον έμπορο από όπου αγοράστηκε το προϊόν για πρόσθετες πληροφορίες.

Αν αγοράσατε το προϊόν μεταχειρισμένο, επικοννηήστε με τον αντιπρόσωπο για να καταχωρηθείτε ως πελάτης και να δικαιούστε τις οριζόμενες υπηρεσίες.

ΣΗΜΕΙΩΣΗ:
Η σειρά μοντέλων F2.5BMH και τα στάνταρ αξεσουάρ χρησιμοποιούνται ως βάση για τις εξηγήσεις και τις εικόνες αυτού του βιβλίου. Συνεπώς, ορισμένα θέματα μπορεί να μην ισχύουν για όλα τα μοντέλα.

Σημαντικές πληροφορίες για το βιβλίο

RMU45000

F2.5B

ΒΙΒΛΙΟ ΙΔΙΟΚΤΗΤΗ

©2016 από την Yamaha Motor Co., Ltd.

1η Έκδοση, Φεβρουάριος 2016

Με την επιφύλαξη παντός δικαιώματος.

**Απαγορεύεται ρητά
κάθε ανατύπωση ή χρήση
χωρίς έγγραφη έγκριση από την
Yamaha Motor Co., Ltd.
Τυπώθηκε στην Ταϊλάνδη**

Πληροφορίες που αφορούν την ασφάλεια.....	1	Προδιαγραφές καυσίμου.....	11
Ασφάλεια στην εξωλέμβια μηχανή.....	1	Βενζίνη.....	11
Προπέλα.....	1	Μουράβια.....	12
Περιστρεφόμενα μέρη.....	1	Προϋποθέσεις απόρριψης της	
Καυτά μέρη.....	1	εξωλέμβιας μηχανής.....	12
Ηλεκτροπληξία.....	1	Εξοπλισμός έκτακτης ανάγκης.....	12
Καλώδιο (κορδόνι) σταματήματος			
του κινητήρα.....	1	Τμήματα.....	13
Βενζίνη.....	1	Διάγραμμα τμημάτων.....	13
Έκθεση σε βενζίνη και χύσιμο		Δοχείο καυσίμου (ενσωματωμένο	
βενζίνης.....	1	δοχείο καυσίμου).....	14
Μονοξείδιο του άνθρακα.....	2	Μοχλός παροχής καυσίμου.....	15
Τροποποιήσεις.....	2	Λαγουδέρα.....	15
Ασφάλεια στο σκάφος.....	2	Μοχλός αλλαγής ταχυτήτων.....	16
Αλκοόλ και φάρμακα.....	2	Χειρολαβή γκαζιού.....	16
Σωσίβια.....	2	Ένδειξη θέσης γκαζιού.....	16
Άνθρωποι στο νερό.....	2	Ρυθμιστής τριβής τιμονιού.....	17
Επιβάτες.....	2	Καλώδιο (κορδόνι) σταματήματος	
Υπερφόρτωση.....	2	του κινητήρα και συνδετήρας.....	17
Αποφεύγετε συγκρούσεις.....	2	Κουμπί σταματήματος κινητήρα.....	17
Καιρός.....	3	Κουμπί τσοκ τραβηγτού τύπου.....	18
Εκπαίδευση των επιβατών.....	3	Λαβή κορδονιέρας.....	18
Εκδόσεις ασφάλειας στο σκάφος.....	3	Ρυθμιστής τριβής τιμονιού.....	18
Νόμοι και κανονισμοί.....	3	Ράβδος κλίσης (πέιρος ανύψωσης).....	19
		Μοχλός στήριξης ανύψωσης.....	19
		Μοχλός ασφάλισης καπακιού.....	19
		Χειρολαβή μεταφοράς.....	19
Γενικές πληροφορίες.....	4	Εγκατάσταση.....	21
Εγγραφή αριθμών αναγνώρισης.....	4	Εγκατάσταση.....	21
Αριθμός σειράς εξωλέμβιας μηχανής.....	4	Τοποθέτηση της εξωλέμβιας	
Πιστοποιητικό Συμμόρφωσης.....	4	μηχανής.....	21
Ετικέτα CE.....	4	Στήριξη της εξωλέμβιας μηχανής.....	23
Διαβάστε τα βιβλία οδηγιών και τις			
ετικέτες.....	6	Λειτουργία.....	24
Προειδοποιητικές ετικέτες.....	6	Πρώτη φορά λειτουργίας.....	24
		Βάλτε λάδι κινητήρα.....	24
		Στρώσιμο του κινητήρα.....	24
		Μάθετε το σκάφος σας.....	24
Τεχνικά χαρακτηριστικά και απαιτήσεις.....	9	Έλεγχος πριν βάλετε μπροστά τη	
Τεχνικά χαρακτηριστικά.....	9	μηχανή.....	25
Απαιτήσεις τοποθέτησης.....	10	Στάθμη καυσίμου.....	25
Κατάλληλη ιπποδύναμη σκάφους.....	10	Αφαίρεση του καπακιού.....	25
Τοποθέτηση της εξωλέμβιας		Σύστημα καυσίμου.....	26
μηχανής.....	10		
Επιλογή προπέλας.....	10		
Προδιαγραφές λαδιού κινητήρα.....	11		

Περιεχόμενα

Χειριστήρια.....	26	Έλεγχος της βαμμένης επιφάνειας της εξωλέμβιας μηχανής.....	47
Καλώδιο (κορδόνι) σταματήματος του κινητήρα.....	26	Περιοδική συντήρηση.....	47
Λάδι κινητήρα.....	26	Ανταλλακτικά.....	47
Κινητήρας.....	27	Δύσκολες συνθήκες λειτουργίας.....	47
Τοποθέτηση του καπακιού.....	27	Πίνακας συντήρησης 1.....	48
Ανεφοδιασμός με καύσιμο.....	28	Πίνακας συντήρησης 2.....	50
Λειτουργία του κινητήρα.....	29	Λίπανση.....	51
Παροχή καυσίμου στον κινητήρα.....	29	Έλεγχος του μπουζιού.....	52
Άναμμα του κινητήρα.....	30	Έλεγχος του φίλτρου καυσίμου.....	53
Έλεγχοι αφού βάλετε μπροστά τη μηχανή.....	32	Εξέταση της ταχύτητας ρελαντί.....	53
Νερό ψύξης.....	32	Αλλαγή λαδιού κινητήρα.....	53
Ζέσταμα του κινητήρα.....	32	Έλεγχος ηλεκτρικών βυσμάτων και ηλεκτρικών καλωδίων.....	55
Ζέσταμα	32	Έλεγχος της προπέλας.....	56
Έλεγχοι μετά το ζέσταμα του κινητήρα.....	33	Αφαίρεση της προπέλας.....	56
Αλλαγή ταχύτητας.....	33	Τοποθέτηση της προπέλας.....	57
Διακόπτες σταματήματος.....	33	Αλλαγή της βαλβολίνης.....	57
Αλλαγή ταχύτητας.....	33	Έλεγχος και αντικατάσταση της ανόδου (εξωτερικής).....	58
Σταμάτημα του σκάφους.....	34	Αντιμετώπιση προβλημάτων..... 60	
Σβήσιμο του κινητήρα.....	34	Διάγνωση προβλημάτων.....	60
Διαδικασία.....	34	Προσωρινές ενέργειες σε επείγουσες περιπτώσεις.....	62
Κλίση της εξωλέμβιας μηχανής.....	35	Ζημιά από πρόσκρουση.....	62
Ρύθμιση της γωνίας κλίσης	36	Η μίξα δεν λειτουργεί.....	63
Ρύθμιση της κλίσης του σκάφους.....	37	Εκκίνηση έκτακτης ανάγκης.....	63
Ανύψωση και κατέβασμα της μηχανής.....	37	Μεταχείριση βυθισμένης μηχανής.....	65
Διαδικασία ανύψωσης	38	Ευρητήριο	66
Διαδικασία κατεβάσματος.....	39		
Πλεύση υπό άλλες συνθήκες.....	40		
Συντήρηση..... 41			
Μεταφορά και αποθήκευση της εξωλέμβιας μηχανής.....	41		
Αποσύνδεση και μεταφορά της εξωλέμβιας μηχανής.....	42		
Αποθήκευση της εξωλέμβιας μηχανής.....	44		
Διαδικασία.....	45		
Λίπανση.....	46		
Καθαρισμός της εξωλέμβιας μηχανής.....	46		

RMU33623

Ασφάλεια στην εξωλέμβια μηχανή

Τηρείτε πάντα αυτές τις προφυλάξεις.

RMU336502

Προπέλα

Αν κάποιος άνθρωπος έρθει σε επαφή με την προπέλα μπορεί να τραυματιστεί ή και να σκοτωθεί. Η προπέλα μπορεί να συνεχίσει να κινείται ακόμα και όταν η μηχανή είναι σε νεκρά, ενώ οι αιχμηρές άκρες της προπέλας κόβουν ακόμα και όταν είναι ακίνητες.

- Σβήνετε τον κινητήρα όταν ένα άτομο είναι στο νερό κοντά σας.
- Κρατάτε τους ανθρώπους μακριά από την προπέλα, ακόμα και όταν η μηχανή είναι σβηστή.

RMU40272

Περιστρεφόμενα μέρη

Τα χέρια, τα πόδια, τα μαλλιά, τα κοσμήματα, τα ρούχα, τα λουριά του σωσίβιου, κλπ. μπορεί να πιαστούν στα εσωτερικά περιστρεφόμενα μέρη της μηχανής, πράγμα που θα οδηγήσει σε σοβαρό τραυματισμό ή θάνατο.

Το καπάκι πρέπει να βρίσκεται στη θέση του όσο είναι δυνατόν. Μην αφαιρείτε ή αντικαθιστάτε το καπάκι όταν λειτουργεί ο κινητήρας.

Λειτουργείτε τον κινητήρα χωρίς το καπάκι μόνο εφόσον ακολουθείτε συγκεκριμένες οδηγίες του βιβλίου οδηγιών. Κρατήστε τα χέρια, τα πόδια, τα μαλλιά, τα κοσμήματα, τα ρούχα, τα λουριά του σωσίβιου, κλπ. μακριά από τυχόν εκτεθειμένα κινούμενα μέρη.

RMU33641

Καυτά μέρη

Στη διάρκεια και μετά τη λειτουργία, τα μέρη του κινητήρα είναι αρκετά καυτά για να προκαλέσουν εγκαύματα. Αποφύγετε να αγγίζετε τα μέρη κάτω από το καπάκι ώσπου να κρυώσει ο κινητήρας.

RMU33651

Ηλεκτροπληξία

Μην αγγίζετε τα ηλεκτρικά μέρη όταν βάζετε μπροστά ή όταν λειτουργεί ο κινητήρας. Μπορεί να προκαλέσουν ηλεκτροπληξία.

RMU33672

Καλώδιο (κορδόνι) σταματήματος του κινητήρα

Συνδέστε το καλώδιο σταματήματος για να σβήσει ο κινητήρας αν ο οδηγός πέσει από το σκάφος ή αφήσει το πιλοτήριο. Αυτό εμποδίζει το σκάφος να φύγει μακριά με ταχύτητα εγκαταλείποντας τους ανθρώπους ή να πέσει πάνω σε ανθρώπους ή αντικείμενα.

Συνδέετε πάντα το καλώδιο σταματήματος του κινητήρα σε ένα ασφαλές σημείο στα ρούχα, το χέρι ή το πόδι όταν οδηγείτε. Μην το αφαιρείτε για να αφήσετε το πιλοτήριο όσο το σκάφος κινείται. Μην συνδέετε το καλώδιο σε ρούχα που μπορεί να σχιστούν, ούτε να το δρομολογείτε με τρόπο που θα μπορούσε να μπλεχτεί, με αποτέλεσμα να μην λειτουργήσει όταν χρειαστεί.

Μην δρομολογείτε το καλώδιο με τρόπο που να μπορεί να τραβηχτεί έξω κατά λάθος. Αν το καλώδιο τραβηχτεί στη διάρκεια της λειτουργίας, ο κινητήρας θα σβήσει και θα χάσετε το μεγαλύτερο μέρος του ελέγχου με το τιμόνι. Το σκάφος μπορεί να επιβραδύνει απότομα, πετώντας μπροστά ανθρώπους και αντικείμενα.

RMU33811

Βενζίνη

Η βενζίνη και οι αναθυμιάσεις της είναι εξαιρετικά εύφλεκτες και εκρηκτικές ύλες. Να ανεφοδιάζεστε πάντα με καύσιμο σύμφωνα με τη διαδικασία της σελίδας 29 για να μειώσετε τον κίνδυνο πυρκαγιάς και έκρηξης.

RMU33821

Έκθεση σε βενζίνη και χύσιμο βενζίνης

Φροντίστε να μην χυθεί βενζίνη. Αν χυθεί βενζίνη, σκουπίστε την αμέσως με στεγνά πανιά. Απαλλαγείτε από τα πανιά με τον ενδεδειγμένο τρόπο.

Αν χυθεί βενζίνη στο δέρμα σας, πλυθείτε αμέσως με σαπούνι και νερό. Αλλάξτε τα ρούχα σας αν βραχούν με βενζίνη.

Αν καταπιείτε βενζίνη, εισπνεύσετε πολλούς ατμούς βενζίνης ή πάει βενζίνη στα μάτια σας,

⚠ Πληροφορίες που αφορούν την ασφάλεια

επικοινωνήστε αμέσως με έναν γιατρό. Ποτέ μην ρουφάτε καύσιμο με το στόμα.

RMU33901

Μονοξειδίο του άνθρακα

Αυτό το προϊόν εκπέμπει καυσαέρια που περιέχουν μονοξειδίο του άνθρακα, ένα άχρωμο και άοσμο αέριο που μπορεί να προκαλέσει εγκεφαλικές βλάβες ή θάνατο αν εισπνευστεί. Τα συμπτώματα περιλαμβάνουν ναυτία, ζάλη και νύστα. Ο χώρος του οδηγού και οι καμπίνες θα πρέπει να αερίζονται καλά. Μην φράζετε τις εξόδους των καυσαερίων.

RMU33781

Τροποποιήσεις

Μην επιχειρήσετε να τροποποιήσετε αυτή την εξωλέμβια. Οι τροποποιήσεις μπορεί να μειώσουν την ασφάλεια και την αξιοπιστία, και να κάνουν επικίνδυνη ή παράνομη τη χρήση της εξωλέμβιας μηχανής.

RMU33741

Ασφάλεια στο σκάφος

Αυτό το τμήμα περιλαμβάνει μερικές από τις πολλές σημαντικές προφυλάξεις ασφαλείας που θα πρέπει να παίρνετε όταν είστε στο σκάφος.

RMU33711

Αλκοόλ και φάρμακα

Ποτέ μην οδηγείτε έχοντας καταναλώσει αλκοόλ ή έχοντας πάρει φάρμακα. Η μέθη είναι από τους πιο συνηθισμένους παράγοντες που οδηγούν σε θανατηφόρα ατυχήματα με σκάφη.

RMU40281

Σωσίβια

Έχετε ένα εγκεκριμένο σωσίβιο στο σκάφος για κάθε επιβάτη. Η Yamaha συνιστά να φοράτε σωσίβιο όποτε ταξιδεύετε με το σκάφος. Τουλάχιστον τα παιδιά και όσοι δεν ξέρουν κολύμπι θα πρέπει πάντα να φορούν σωσίβιο, ενώ όταν οι συνθήκες εγκυμονούν κινδύνους θα πρέπει να φορούν όλοι σωσίβιο.

RMU33732

Άνθρωποι στο νερό

Πάντα να κοιτάτε προσεκτικά για ανθρώπους στο νερό, όπως κολυμβητές, σκιέρ ή δύτες, όταν λει-

τουργεί ο κινητήρας. Αν κάποιος είναι μέσα στο νερό κοντά στο σκάφος, βάλτε νεκρά και σβήστε τον κινητήρα.

Μένετε μακριά από περιοχές με κολυμβητές. Οι κολυμβητές δεν φαίνονται εύκολα.

Η προπέλα συνεχίζει να κινείται ακόμα και όταν η μηχανή είναι σε νεκρά. Σβήνετε τον κινητήρα όταν ένα άτομο είναι στο νερό κοντά σας.

RMU33752

Επιβάτες

Συμβουλευστε τις οδηγίες του κατασκευαστή του σκάφους για λεπτομέρειες σχετικά με τις κατάλληλες θέσεις των επιβατών στο σκάφος σας και να βεβαιώνετε ότι όλοι οι επιβάτες είναι σωστά τοποθετημένοι πριν επιταχύνετε και όταν οδηγείτε με ταχύτητα μεγαλύτερη από το ρελαντί. Αν στέκεστε ή κάθεστε σε ακατάλληλη θέση μπορεί είτε να πέσετε στο νερό είτε μέσα στο σκάφος λόγω κυμάτων, απόνερων ή ξαφνικών αλλαγών ταχύτητας ή κατεύθυνσης. Ακόμα και όταν οι επιβάτες είναι σε σωστές θέσεις, να τους προειδοποιείτε όταν πρέπει να κάνετε κάποιον ασυνήθιστο ελιγμό. Πάντα να αποφεύγετε να πηδάτε κύματα ή απόνερα.

RMU33762

Υπερφόρτωση

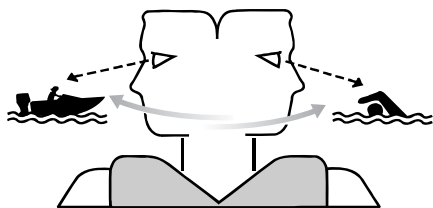
Μην υπερφορτώνετε το σκάφος. Συμβουλευστε την πλάκα προδιαγραφών ή τον κατασκευαστή του σκάφους σχετικά με το μέγιστο βάρος και τον αριθμό των επιβατών. Βεβαιώνετε ότι το βάρος είναι σωστά κατανεμημένο σύμφωνα με τις οδηγίες του κατασκευαστή του σκάφους. Υπερφόρτωση ή ακατάλληλη κατανομή βάρους μπορεί να δυσκολέψει τον χειρισμό του σκάφους και να οδηγήσει σε ατύχημα, αναποδογύρισμα ή βύθισμα.

RMU33773

Αποφεύγετε συγκρούσεις

Ελέγχετε συνεχώς για την παρουσία ανθρώπων, αντικειμένων ή άλλων σκαφών. Να είστε σε εγρήγορση για συνθήκες που περιορίζουν την ορατότητά σας ή σας εμποδίζουν να βλέπετε άλλους.

⚠ Πληροφορίες που αφορούν την ασφάλεια



ZMU06025

Οδηγείτε προσεκτικά με χαμηλές ταχύτητες και σε απόσταση ασφαλείας από ανθρώπους, αντικείμενα ή άλλα σκάφη.

- Μην ακολουθείτε ακριβώς από πίσω άλλα σκάφη ή θαλάσσιους σκιέρ.
- Αποφύγετε απότομες στροφές ή άλλες μανούβρες που δυσκολεύουν τους άλλους να σας αποφύγουν ή να καταλάβουν πού πάτε.
- Αποφεύγετε περιοχές με βυθισμένα αντικείμενα ή ρηχά νερά.
- Να οδηγείτε ανάλογα με τις ικανότητές σας και να αποφεύγετε απότομους ελιγμούς για να μειώσετε τον κίνδυνο απώλειας ελέγχου, εκτόξευσης και σύγκρουσης.
- Κάνετε εγκαίρως τις απαραίτητες ενέργειες για να αποφύγετε τις συγκρούσεις. Μην ξεχνάτε ότι τα σκάφη δεν έχουν φρένα και ότι αν σταματήσετε τον κινητήρα ή μειώσετε το γκάζι, μειώνεται και η δυνατότητα ελιγμών με το τιμόνι. Αν δεν είστε σίγουροι ότι μπορείτε να σταματήσετε εγκαίρως πριν χτυπήσετε ένα αντικείμενο, ανοίξτε το γκάζι και στρίψτε προς άλλη κατεύθυνση.

RMU33791

Καιρός

Να είστε πάντα ενημερωμένοι για τον καιρό. Ελέγχετε τα δελτία καιρού πριν ξεκινήσετε με το σκάφος. Αποφεύγετε τα ταξίδια με επικίνδυνο καιρό.

RMU33881

Εκπαίδευση των επιβατών

Βεβαιωθείτε ότι τουλάχιστον ένας από τους υπόλοιπους επιβάτες είναι εκπαιδευμένος και μπορεί να οδηγήσει το σκάφος σε περίπτωση έκτακτης ανάγκης.

RMU33891

Εκδόσεις ασφάλειας στο σκάφος

Να είστε ενημερωμένοι σχετικά με την ασφάλεια του σκάφους. Πρόσθετες εκδόσεις και πληροφορίες μπορείτε να προμηθευτείτε από πολλούς οργανισμούς σκαφών.

RMU33601

Νόμοι και κανονισμοί

Να γνωρίζετε τους θαλάσσιους νόμους και κανονισμούς της περιοχής που ταξιδεύετε - και να τους τηρείτε. Υπάρχουν διάφορα σετ κανονισμών που ισχύουν ανάλογα με τη γεωγραφική περιοχή, αλλά σε γενικές γραμμές είναι όλα παραλλαγές των Διεθνών Κανονισμών Ασφαλούς Ναυσιπλοΐας.

Γενικές πληροφορίες

RMU25172

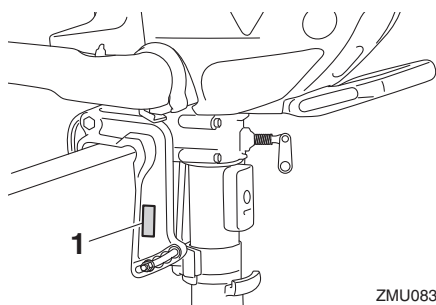
Εγγραφή αριθμών αναγνώρισης

RMU25186

Αριθμός σειράς εξωλέμβιας μηχανής

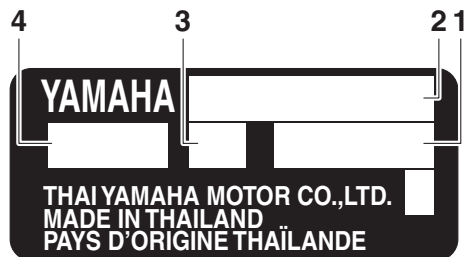
Ο αριθμός σειράς της εξωλέμβιας είναι χαραγμένος στην ετικέτα που βρίσκεται στην αριστερή πλευρά του βραχίονα στήριξης.

Γράψτε τον αριθμό σειράς της εξωλέμβιας μηχανής στους ειδικούς χώρους για να σας βοηθήσει όταν παραγγέλλετε ανταλλακτικά από τον αντιπρόσωπο της Yamaha ή σε περίπτωση που κλαπεί η εξωλέμβια μηχανή.



ZMU08337

1. Θέση αριθμού σειράς της εξωλέμβιας



ZMU08144

1. Αριθμός σειράς
2. Μοντέλο
3. Ύψος καθρέφτη μηχανής
4. Κωδικός εγκεκριμένου μοντέλου

RMU38981

Πιστοποιητικό Συμμόρφωσης

Αυτό το πιστοποιητικό συμπεριλαμβάνεται στις εξωλέμβιες που είναι σύμφωνες με τους ευρωπαϊκούς κανονισμούς.

Αυτή η εξωλέμβια μηχανή είναι σύμφωνη με ορισμένα τμήματα της οδηγίας του Ευρωπαϊκού Κοινοβουλίου που αφορά τα μηχανήματα.

Κάθε σύμφωνη εξωλέμβια συνοδεύεται από Πιστοποιητικό Συμμόρφωσης. Το Πιστοποιητικό Συμμόρφωσης περιέχει τις ακόλουθες πληροφορίες:

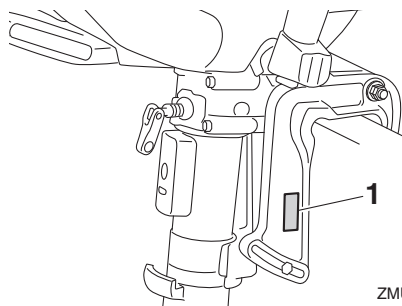
- Όνομα Κατασκευαστή Μηχανής
- Μοντέλο
- Κωδικός προϊόντος μοντέλου (Εγκεκριμένος κωδικός μοντέλου)
- Κωδικός σύμφωνων οδηγιών

RMU38995

Ετικέτα CE

Αυτή η ετικέτα είναι κολλημένη στις εξωλέμβιες που συμφωνούν με τους ευρωπαϊκούς κανονισμούς.

Οι εξωλέμβιες που έχουν την ετικέτα “CE” είναι σύμφωνες με τις οδηγίες 2006/42/EC, 94/25/EC - 2003/44/EC, 2014/30/EU και 2004/108/EC, 2013/53/EU.



ZMU08338

1. Θέση ένδειξης CE



ZMU08148

Γενικές πληροφορίες

RMU33524

Διαβάστε τα βιβλία οδηγιών και τις ετικέτες

Πριν λειτουργήσετε ή εργαστείτε στη μηχανή:

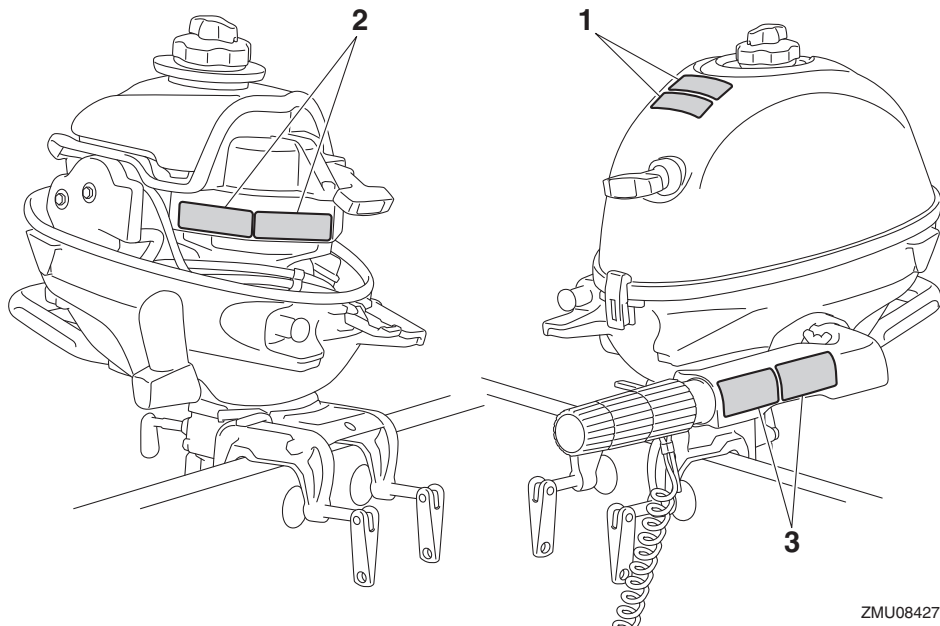
- Διαβάστε αυτό το βιβλίο οδηγιών.
- Διαβάστε όλα βιβλία οδηγιών που παρέχονται με το σκάφος.
- Διαβάστε όλες τις ετικέτες που υπάρχουν στην εξωλέμβια και το σκάφος.

Αν χρειάζεστε πρόσθετες πληροφορίες, επικοινωνήστε με τον αντιπρόσωπο της Yamaha.

RMU33836

Προειδοποιητικές ετικέτες

Αν αυτές οι ετικέτες έχουν καταστραφεί ή λείπουν, επικοινωνήστε με τον αντιπρόσωπο της Yamaha για να σας τις αντικαταστήσει.



ZMU08427



1

⚠ WARNING
Gasoline is highly flammable and explosive. Shut off engine before refueling. Tighten tank cap and air vent screw when not in use.
6EE-G2696-40

⚠ AVERTISSEMENT
L'essence est extrêmement inflammable et explosive. Couper le moteur avant de faire le plein de carburant. Fermer le capuchon du réservoir et la vis de mise à pression atmosphérique lorsqu'il n'est pas utilisé.
6EE-G2696-50


2

⚠ WARNING
 · Keep hands, hair, and clothing away from rotating parts while the engine is running.
 · Do not touch or remove electrical parts when starting or during operation.
6EE-H1994-40

⚠ AVERTISSEMENT
 · Garder les mains, les cheveux et les vêtements à l'écart des pièces en rotation lorsque le moteur tourne.
 · Ne touchez et ne retirez aucune pièce électrique lors du démarrage ou de l'utilisation.
6EE-H1994-50

3

⚠ WARNING
 · Read Owner's Manuals and labels.
· Wear an approved personal flotation device (PFD).
· Ensure shift control is in neutral before starting engine.
6EF-G2794-40

⚠ AVERTISSEMENT
 · Lire le Manuel de l'Utilisateur et les étiquettes.
· Portez un gilet de sauvetage homologué.
· Veillez à ce que le changement de vitesses se trouve au point mort avant de faire démarrer le moteur.
6EF-G2794-50

ZMU08049

RMU33923

Περιεχόμενα των ετικετών

Οι παραπάνω προειδοποιητικές ετικέτες σημαίνουν τα εξής.

1

RWM01702

ΠΡΟΕΙΔΟΠΟΙΗΣΗ

Η βενζίνη είναι εξαιρετικά εύφλεκτη και εκρηκτική. Σβήνετε τον κινητήρα πριν τον ανεφοδιασμό με καύσιμο. Σφίξτε την τάπα του δοχείου και τη βίδα εξαέρωσης όταν δεν χρησιμοποιείται.

2

RWM01682

ΠΡΟΕΙΔΟΠΟΙΗΣΗ

- Κρατήστε τα χέρια, τα μαλλιά και τα ρούχα μακριά από τα περιστρεφόμενα μέρη του κινητήρα όταν λειτουργεί.

- Μην αγγίζετε ή αφαιρείτε ηλεκτρικά εξαρτήματα όταν βάζετε μπροστά ή όταν λειτουργεί ο κινητήρας.

3

RWM01712

ΠΡΟΕΙΔΟΠΟΙΗΣΗ

- Διαβάστε τα Βιβλία Ιδιοκτήτη και τις ετικέτες.
- Φορέστε ένα εγκεκριμένο σωσίβιο.
- Βεβαιωθείτε ότι έχει επιλεγεί η νεκρά ταχύτητα πριν βάλετε μπροστά τον κινητήρα.

Γενικές πληροφορίες

RMU35133

Σύμβολα

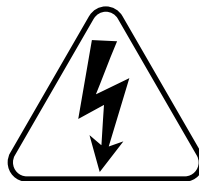
Τα ακόλουθα σύμβολα σημαίνουν τα εξής.

Προσοχη/Προειδοποίηση



ZMU05696

Ηλεκτρικό ατύχημα



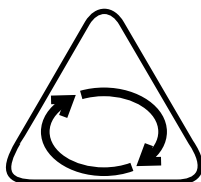
ZMU05666

Διαβάστε το Βιβλίο Ιδιοκτητή



ZMU05664

Ατύχημα που προκλήθηκε από συνεχόμενη περι-
στροφή



ZMU05665

Τεχνικά χαρακτηριστικά και απαιτήσεις

RMU38092

Τεχνικά χαρακτηριστικά

ΣΗΜΕΙΩΣΗ:

Η ένδειξη “(AL)” στα τεχνικά χαρακτηριστικά που ακολουθούν αντιπροσωπεύει την αριθμητική αξία της αλουμίνιας προπέλας που έχει τοποθετηθεί.

RMU2821V

Διάσταση και βάρος:

Συνολικό μήκος:

625 mm (24.6 in)

Συνολικό πλάτος:

363 mm (14.3 in)

Συνολικό ύψος S:

1028 mm (40.5 in)

Συνολικό ύψος L:

1155 mm (45.5 in)

Ύψος καθρέφτη μηχανής S:

433 mm (17.0 in)

Ύψος καθρέφτη μηχανής L:

560 mm (22.0 in)

Καθαρό βάρος (AL) S:

17 kg (37 lb)

Καθαρό βάρος (AL) L:

18 kg (40 lb)

Απόδοση:

Απόσταση λειτουργίας με πλήρες γκάτσι:

5250–5750 στροφές/λεπτό

Ονομαστική ισχύς:

1.8 kW (2.5 ίπποι)

Στροφές ρελαντί (σε νεκρά):

1800–2000 στροφές/λεπτό

Μονάδα ισχύος:

Τύπος:

Τετράχρονος OHV S1 2 βαλβίδων

Κυλινδρισμός:

72 cm³ (4.4 c.i.)

Διάμετρος × διαδρομή:

54.0 × 31.5 mm (2.13 × 1.24 in)

Σύστημα ανάφλεξης:

TCI

Μπουζί (NGK):

CR6HSB

Διάκενο ακίδας:

0.6–0.7 mm (0.024–0.028 in)

Σύστημα οδήγησης:

Λαγουδέρα

Σύστημα εκκίνησης:

Χειροκίνητο

Σύστημα τσοκ:

Βαλβίδα τσοκ

Διάκενο βαλβίδας IN (κρύος κινητήρας):

0.08–0.12 mm (0.0032–0.0047 in)

Διάκενο βαλβίδας EX (κρύος κινητήρας):

0.08–0.12 mm (0.0032–0.0047 in)

Κάτω μονάδα:

Θέσεις ταχυτήτων:

Πρόσω-νεκρά

Σχέση γραναζιών:

2.08 (27/13)

Σύστημα κλίσης και ανύψωσης:

Χειροκίνητη ανύψωση

Ένδειξη προπέλας:

BS

Καύσιμο και λάδι:

Συνιστώμενο καύσιμο:

Απλή αμόλυβδη βενζίνη

Ελάχ. αριθμός οκτανίων έρευνας:

90

Χωρητικότητα δοχείου καυσίμου

(ενσωματωμένου):

0.9 L (0.24 US gal, 0.20 Imp.gal)

Συνιστώμενο λάδι κινητήρα:

Λάδι YAMALUBE 4 ή τετράχρονου

κινητήρα εξωλέμβιας

Συνιστώμενος τύπος λαδιού κινητήρα 1:

SAE 10W-30/10W-40/5W-30

API SE/SF/SG/SH/SJ/SL

Ποσότητα λαδιού κινητήρα:

0.35 L (0.37 US qt, 0.31 Imp.qt)

Σύστημα λίπανσης:

Εμβάπτιση

Τεχνικά χαρακτηριστικά και απαιτήσεις

Συνιστώμενη βαλβολίνη:
YAMALUBE βαλβολίνη για εξωλέμβιες ή
Βαλβολίνη ποδιού
Συνιστώμενη βαλβολίνη:
SAE 90 API GL-4
Ποσότητα βαλβολίνης:
0.075 L (0.079 US qt, 0.066 Imp.qt)

Ροπή σύσφιξης:

Μπουζί:
13 Nm (1.33 kgf-m, 9.6 ft-lb)
Μπουλόνι αδειάσματος λάδι κινητήρα:
18 Nm (1.84 kgf-m, 13.3 ft-lb)

Στάθμη θορύβου και κραδασμών:

Στάθμη ηχητικής πίεσης χειριστή (ICOMIA
39/94):
77.4 dB(A)
Κραδασμοί στη χειρολαβή της λαγουδέρας
(ICOMIA 38/94):
Κραδασμοί στη χειρολαβή της λαγουδέρας
λιγότερο από 2.5 m/s²

RMU33556

Απαιτήσεις τοποθέτησης

RMU33565

Κατάλληλη υποδύναμη σκάφους

RWM01561



ΠΡΟΕΙΔΟΠΟΙΗΣΗ

Η υπερβολική ταχύτητα του σκάφους μπορεί να προκαλέσει σοβαρή αστάθεια.

Πριν τοποθετήσετε την(τις) εξωλέμβια(ες), βεβαιωθείτε ότι η συνολική υποδύναμη της(των) μηχανής(ών) δεν υπερβαίνει την μέγιστη τιμή υποδύναμης του σκάφους. Δείτε την πλάκα προδιαγραφών του σκάφους ή επικοινωνήστε με τον κατασκευαστή.

RMU40491

Τοποθέτηση της εξωλέμβιας μηχανής

RWM02501



ΠΡΟΕΙΔΟΠΟΙΗΣΗ

• **Λάθος τοποθέτηση της εξωλέμβιας μηχανής μπορεί να οδηγήσει σε επικίνδυνες καταστάσεις όπως κακό χειρισμό, απώλεια ελέγχου ή κίνδυνο πυρκαγιάς.**

• **Επειδή η μηχανή είναι πολύ βαριά, απαιτείται ειδικός εξοπλισμός και εκπαίδευση για να στηριχτεί με ασφάλεια.**

Ο αντιπρόσωπος ή κάποιο άλλο έμπειρο άτομο στην εξάρτηση σκαφών θα πρέπει να τοποθετήσει τη μηχανή χρησιμοποιώντας τα κατάλληλα εργαλεία και πλήρεις οδηγίες τοποθέτησης. Για περισσότερες πληροφορίες, αναφερθείτε στη σελίδα 21.

RMU34196

Επιλογή προπέλας

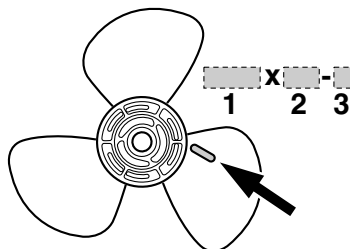
Μετά την επιλογή της εξωλέμβιας, η επιλογή της σωστής προπέλας είναι από τις πιο σημαντικές αποφάσεις αγοράς για έναν ιδιοκτήτη σκάφους. Ο τύπος, το μέγεθος και η σχεδίαση της προπέλας έχουν άμεση επίδραση στην επιτάχυνση, την ανώτατη ταχύτητα, την οικονομία καυσίμου, ακόμα και στη διάρκεια ζωής του κινητήρα. Η Yamaha σχεδιάζει και κατασκευάζει προπέλες για κάθε εξωλέμβια Yamaha και για κάθε εφαρμογή.

Οι εξωλέμβιες Yamaha είναι εφοδιασμένες με προπέλες κατάλληλες για μεγάλο εύρος εφαρμογών, υπάρχουν όμως ορισμένες χρήσεις όπου μια άλλη προπέλα θα απέδιδε καλύτερα.

Ο αντιπρόσωπος της Yamaha θα σας βοηθήσει να επιλέξετε τη σωστή προπέλα ανάλογα με τις ανάγκες σας. Επιλέξτε μια προπέλα που θα επιτρέπει στον κινητήρα να φτάνει στο μέσο ή το πάνω μισό των στροφών λειτουργίας με τέρμα το γκάτζι και μέγιστο φορτίο. Γενικά, επιλέξτε προπέλα με μεγαλύτερο βήμα για μικρότερα φορτία και μια προπέλα με μικρότερο βήμα για μεγαλύτερα φορτία. Αν μεταφέρετε φορτία που το βάρος τους μεταβάλλεται σημαντικά επιλέξτε μια προπέλα που επιτρέπει στον κινητήρα να λειτουργεί στις κατάλληλες στροφές με το μέγιστο φορτίο, αλλά ίσως χρειαστεί να μειώνετε το γκάτζι όταν μεταφέρετε ελαφρύτερα φορτία, ώστε οι στροφές να παραμένουν σε επιτρεπτά επίπεδα.

Τεχνικά χαρακτηριστικά και απαιτήσεις

Για να ελέγξετε την προπέλα, αναφερθείτε στη σελίδα 56.



ZMU04604

1. Διάμετρος προπέλας σε ίντσες
2. Βήμα προπέλας σε ίντσες
3. Τύπος προπέλας (ένδειξη σειράς μοντέλου)

RMU44831

Προδιαγραφές λαδιού κινητήρα

Επιλέξτε τον τύπο λαδιού κινητήρα ανάλογα με τη μέση θερμοκρασία της περιοχής όπου θα χρησιμοποιήσετε την εξωλέμβια.

Συνιστώμενο λάδι κινητήρα:

Λάδι YAMALUBE 4 ή τετράχρονου κινητήρα εξωλέμβιας

Συνιστώμενος τύπος λαδιού κινητήρα 1:

SAE 10W-30/10W-40/5W-30
API SE/SF/SG/SH/SJ/SL

Συνιστώμενος τύπος λαδιού κινητήρα 2:

SAE 15W-40/20W-40/20W-50
API SH/SJ/SL

Ποσότητα λαδιού κινητήρα:

0.35 L (0.37 US qt, 0.31 Imp.qt)

Αν οι Συνιστώμενοι τύποι λαδιού 1 δεν είναι διαθέσιμοι, επιλέξτε έναν από τους Συνιστώμενους τύπους λαδιού 2.

Συνιστώμενοι τύποι λαδιού 1

SAE		API						
-4	14	32	50	68	86	104	122	F
-20	-10	0	10	20	30	40	50	C
10W-30								SE
10W-40								SF
5W-30								SG
								SH
								SJ
								SL

ZMU06854

Συνιστώμενοι τύποι λαδιού 2

SAE		API						
-4	14	32	50	68	86	104	122	F
-20	-10	0	10	20	30	40	50	C
15W-40								SH
20W-40								SJ
20W-50								SL

ZMU06855

RMU36361

Προδιαγραφές καυσίμου

RMU40202

Βενζίνη

Χρησιμοποιείτε βενζίνη καλής ποιότητας με τον ενδεδειγμένο αριθμό οκτανίων. Αν ακούγεται θόρυβος απ' τα πειράκια ή σφύριγμα, χρησιμοποιήστε διαφορετικής μάρκας βενζίνη ή σούπερ αμόλυβδη.

Συνιστώμενο καύσιμο:

Απλή αμόλυβδη βενζίνη

Ελάχ. αριθμός οκτανίων έρευνας:

90

RCM01982

ΠΡΟΣΟΧΗ

- Μην χρησιμοποιείτε μολυβωμένη βενζίνη. Η μολυβωμένη βενζίνη μπορεί να προκαλέσει σοβαρή βλάβη στον κινητήρα.

Τεχνικά χαρακτηριστικά και απαιτήσεις

- Αποφύγετε την είσοδο νερού και μολυσμένων υλικών στο δοχείο καυσίμου. Το μολυσμένο καύσιμο μειώνει τις επιδόσεις και μπορεί να προκαλέσει βλάβη στον κινητήρα. Χρησιμοποιείτε μόνο καθαρή βενζίνη που έχει αποθηκευτεί σε καθαρά δοχεία.

Βενζινόλη

Υπάρχουν δύο τύποι βενζινόλης: βενζινόλη που περιέχει αιθανόλη (E10) και αυτή που περιέχει μεθανόλη. Η αιθανόλη μπορεί να χρησιμοποιηθεί εφόσον η περιεκτικότητα σε αιθανόλη δεν ξεπερνά το 10% και το καύσιμο έχει τουλάχιστον τον ελάχιστο αριθμό οκτανίων. Το E85 είναι ένα καύσιμο που περιέχει 85% αιθανόλη και δεν πρέπει να χρησιμοποιείται στην εξωλέμβια μηχανή σας. Όλα τα μίγματα αιθανόλης που περιέχουν πάνω από 10% αιθανόλη μπορεί να κάνουν ζημιά στο σύστημα καυσίμου ή να προκαλέσουν προβλήματα στην εκκίνηση ή τη λειτουργία. Η Yamaha δεν συνιστά την βενζινόλη που περιέχει μεθανόλη επειδή μπορεί να προκαλέσει ζημιά στο σύστημα καυσίμου ή προβλήματα στη λειτουργία του κινητήρα.

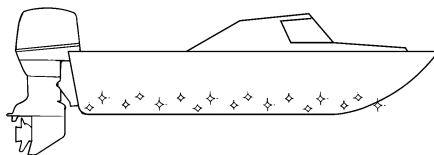
Όταν χρησιμοποιείτε αιθανόλη, συνιστούμε να τοποθετήσετε ένα σύστημα θαλάσσιου φίλτρου καυσίμου με υδατοπαγίδα (10 micron τουλάχιστον) ανάμεσα στο δοχείο καυσίμου του σκάφους και την εξωλέμβια. Η αιθανόλη είναι γνωστό ότι επιτρέπει να περάσει υγρασία μέσα στο δοχείο και το σύστημα καυσίμου του σκάφους. Αυτό μπορεί να προκαλέσει διάβρωση των μεταλλικών μερών του συστήματος καυσίμου, προβλήματα στην εκκίνηση και τη λειτουργία και πρόσθετη συντήρηση του συστήματος καυσίμου.

RMU36331

Μουράβια

Το καθαρό σκαρί βελτιώνει τις επιδόσεις του σκάφους. Το κάτω μέρος του σκάφους θα πρέπει να είναι όσο το δυνατόν καθαρό από ανάπτυξη θαλάσσιων οργανισμών. Αν χρειάζεται, το κάτω μέρος του σκάφους μπορεί να επιστρωθεί με μου-

ράβια εγκεκριμένη στην περιοχή σας ώστε να εμποδίζεται η ανάπτυξη θαλάσσιων οργανισμών. Μην χρησιμοποιείτε μουράβια που περιλαμβάνει χαλκό ή γραφίτη. Αυτές οι βαφές μπορεί να επιταχύνουν τη διάβρωση του κινητήρα.



ZMU05176

RMU40302

Προϋποθέσεις απόρριψης της εξωλέμβιας μηχανής

Ποτέ μην απορρίπτετε (πετάτε) παράνομα τη μηχανή. Η Yamaha συνιστά να συμβουλευτείτε τον αντιπρόσωπο όταν θέλετε να απαλλαγείτε από την εξωλέμβια μηχανή.

RMU36353

Εξοπλισμός έκτακτης ανάγκης

Έχετε τα ακόλουθα αντικείμενα στο σκάφος για την περίπτωση που υπάρχει πρόβλημα με τη μηχανή.

- Κιβώτιο εργαλείων με ταξινομημένα κατσαβίδια, πένσες, κλειδιά (με μετρικά μεγέθη) και μονωτική ταινία.
- Αδιάβροχο φακό με εφεδρικές μπαταρίες.
- Ένα εφεδρικό καλώδιο σταματήματος του κινητήρα με συνδετήρα.
- Ανταλλακτικά, όπως ένα εφεδρικό σετ μπουζιών.

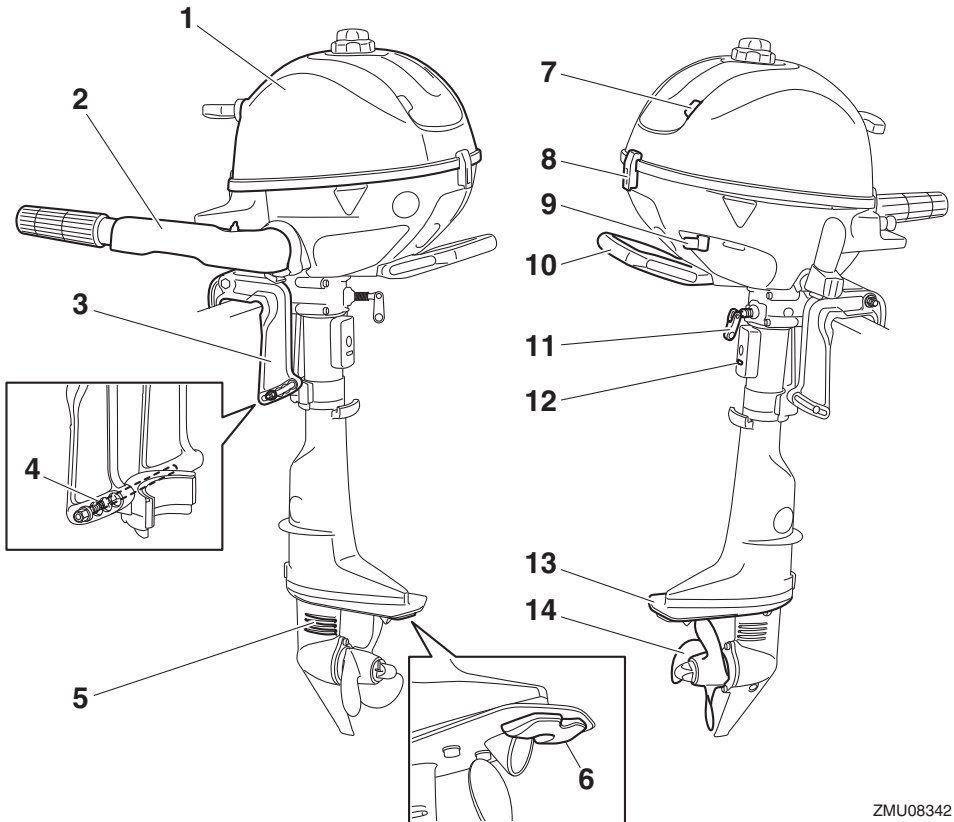
Για λεπτομέρειες, συμβουλευτείτε τον αντιπρόσωπο της Yamaha.

RMU46721

Διάγραμμα τμημάτων

ΣΗΜΕΙΩΣΗ:

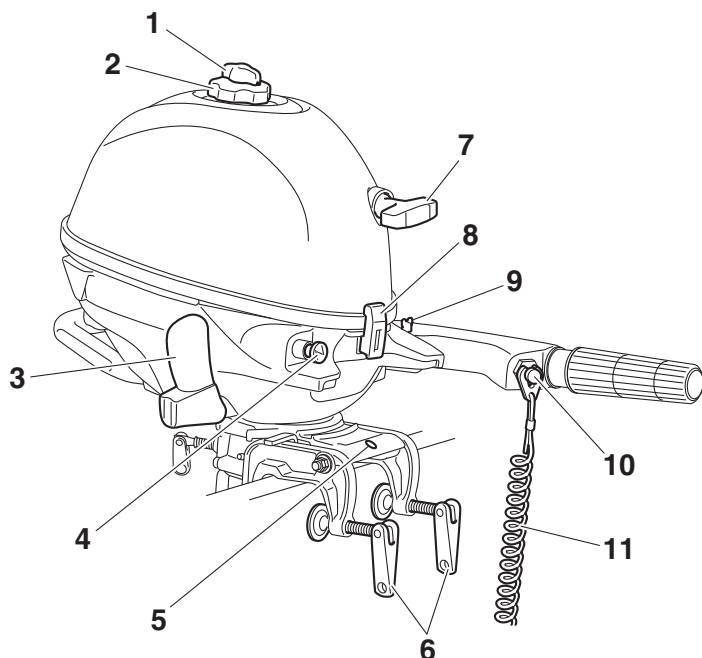
* Μπορεί να μην είναι ακριβώς όπως εμφανίζεται. Επίσης μπορεί να μην περιλαμβάνεται ως στάνταρ εξοπλισμός σε όλα τα μοντέλα (παραγγελία από τον αντιπρόσωπο).



1. Καπάκι
2. Λαγουδέρα
3. Βραχίονας στήριξης
4. Ράβδος κλίσης
5. Εισαγωγή νερού ψύξης
6. Άνοδος
7. Εισαγωγή αέρα

8. Μοχλός ασφάλισης του καπακιού
9. Μοχλός παροχής καυσίμου
10. Χειρολαβή μεταφοράς
11. Ρυθμιστής τριβής τιμονιού
12. Τρύπα ρελαντί
13. Πλάκα κατά της σπηλαιώσης
14. Προπέλα

ZMU08342



ZMU08421

1. Βίδα εξαέρωσης
2. Τάπα δοχείου καυσίμου
3. Μοχλός ταχυτήτων
4. Κουμπί τσοκ
5. Βρόγχος καλωδίου ασφαλείας
6. Βίδα σφιχτήρα
7. Λαβή κορδονιέρας
8. Μοχλός ασφάλισης του καπακιού
9. Ρυθμιστής τριβής τιμονιού
10. Κουμπί σταματήματος κινητήρα/Διακόπτης σβήσιματος κινητήρα
11. Καλώδιο (κορδόνι) σταματήματος του κινητήρα

Τάπα δοχείου καυσίμου

Αυτή η τάπα σφραγίζει το δοχείο καυσίμου. Όταν αφαιρείται, το δοχείο μπορεί να συμπληρωθεί με καύσιμο. Για να αφαιρέσετε την τάπα, στρέψτε την αριστερόστροφα.

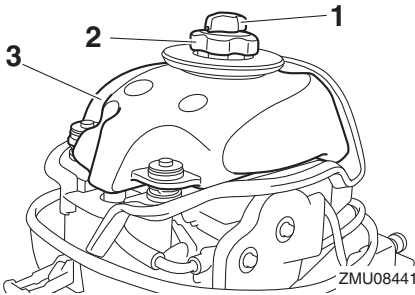
Βίδα εξαέρωσης

Αυτή η βίδα βρίσκεται πάνω στην τάπα του δοχείου καυσίμου. Για να την ξεσφίξετε, στρέψτε την αριστερόστροφα.

RMU39545

Δοχείο καυσίμου (ενσωματωμένο δοχείο καυσίμου)

Αυτή η εξωλέμβια είναι εφοδιασμένη με ένα ενσωματωμένο δοχείο καυσίμου και τα μέρη του έχουν ως εξής.

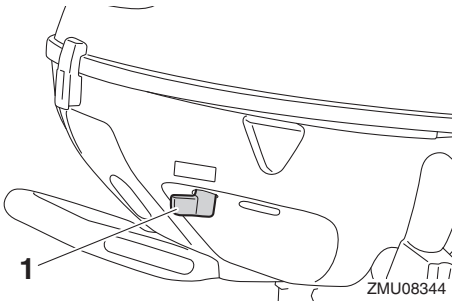


1. Βίδα εξαέρωσης
2. Τάπα δοχείου καυσίμου
3. Ενσωματωμένο δοχείο βενζίνης

RMU42995

Μοχλός παροχής καυσίμου

Ο μοχλός παροχής καυσίμου ανοίγει και κλείνει την παροχή καυσίμου από το δοχείο καυσίμου στον κινητήρα.

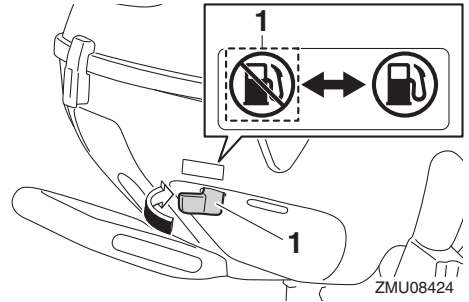


1. Μοχλός παροχής καυσίμου

Κλειστή θέση

Για να σταματήσετε τη ροή καυσίμου προς τον κινητήρα, στρέψτε τον μοχλό παροχής καυσίμου στην κλειστή θέση.

Πάντα να στρέφετε το μοχλό παροχής καυσίμου στην κλειστή θέση όταν η μηχανή είναι σβηστή.

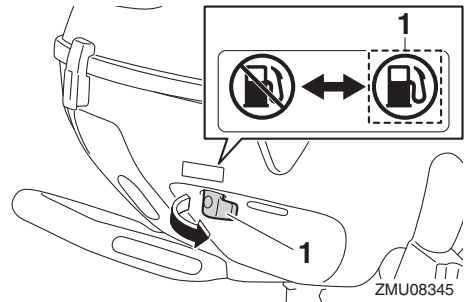


1. Κλειστή θέση

Ανοιχτή θέση

Για να στείλετε καύσιμο από το δοχείο καυσίμου στο καρμπυρατέρ, στρέψτε το μοχλό παροχής καυσίμου στην ανοιχτή θέση.

Η κανονική λειτουργία είναι με τον μοχλό παροχής καυσίμου σε αυτή την θέση.

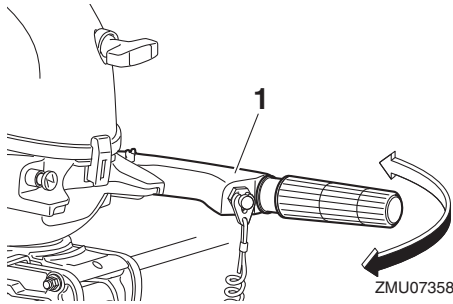


1. Ανοιχτή θέση

RMU25914

Λαγούδερα

Για να αλλάξετε κατεύθυνση, μετακινήστε τη λαγούδερα αριστερά ή δεξιά, ανάλογα με την περίπτωση.

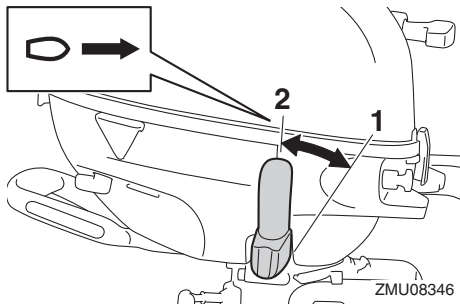


1. Λαγουδέρα

RMU25931

Μοχλός αλλαγής ταχυτήτων

Τραβήξτε το μοχλό αλλαγής ταχυτήτων προς το μέρος σας για να επιλέξετε ταχύτητα πρόσω και να προχωρήσει το σκάφος μπροστά.

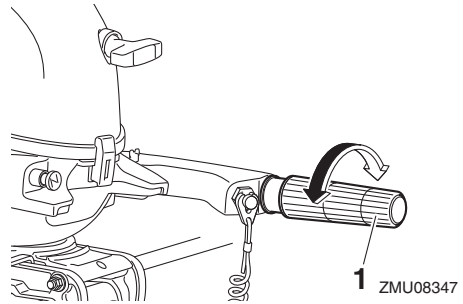


1. Θέση πρόσω
2. Θέση νεκράς

RMU25943

Χειρολαβή γκαζιού

Η χειρολαβή του γκαζιού είναι πάνω στη λαγουδέρα. Στρέψτε τη χειρολαβή προς τα αριστερά για να αυξήσετε την ταχύτητα και προς τα δεξιά για να μειώσετε την ταχύτητα.

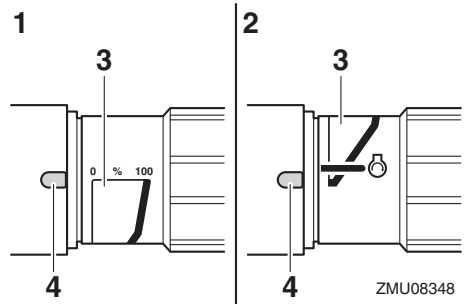


1. Χειρολαβή γκαζιού

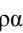
RMU39712

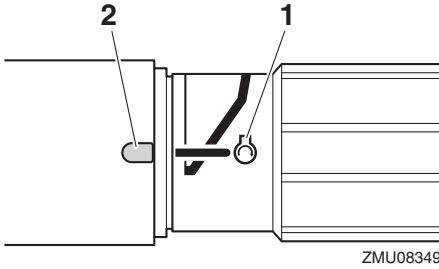
Ένδειξη θέσης γκαζιού

Η ένδειξη θέσης γκαζιού δείχνει τη θέση του γκαζιού. Όταν η θέση 100% της ένδειξης θέσης γκαζιού είναι ευθυγραμμισμένη με την εγκοπή της λαγουδέρας, το γκάτσι είναι εντελώς ανοικτό. Όταν η θέση 0% της ένδειξης θέσης γκαζιού είναι ευθυγραμμισμένη με την εγκοπή της λαγουδέρας, το γκάτσι είναι εντελώς κλειστό.




1. Εντελώς ανοικτό
2. Εντελώς κλειστό
3. Ένδειξη γκαζιού
4. Εγκοπή

Το σημάδι ανάμματος του κινητήρα “” πάνω στην ένδειξη θέσης του γκαζιού δείχνει τη θέση που πρέπει να είναι το γκάτσι για το ανάμμα του κινητήρα.



ZMU08349

1. Σημάδι εκκίνησης “”
2. Εγκοπή

RMU39244

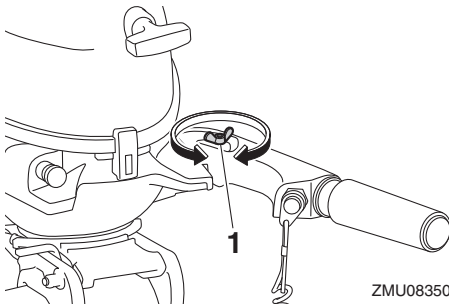
Ρυθμιστής τριβής τιμονιού

Ο ρυθμιστής τριβής του τιμονιού προσφέρει ρυθμιζόμενη αντίσταση στην κίνηση της λαβής του γκαζιού και μπορεί να ρυθμιστεί σύμφωνα με την προτίμηση του χειριστή.

Για να αυξήσετε την αντίσταση, στρέψτε τον ρυθμιστή τριβής του τιμονιού δεξιόστροφα.

Για να μειώσετε την αντίσταση, στρέψτε το ρυθμιστή τριβής του τιμονιού προς τα αριστερά. Όταν θέλετε να έχετε σταθερή ταχύτητα, σφίξτε το ρυθμιστή τριβής του τιμονιού ώστε να διατηρηθεί η επιθυμητή θέση του γκαζιού.

ΠΡΟΕΙΔΟΠΟΙΗΣΗ! Μην σφίγγετε υπερβολικά τον ρυθμιστή τριβής του τιμονιού. Αν υπάρχει πολλή αντίσταση, θα είναι δύσκολο να χειριστείτε το πηδάλιο, πράγμα που μπορεί να οδηγήσει σε ατύχημα. [RWM02262]



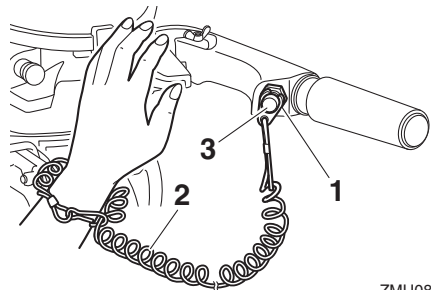
ZMU08350

1. Ρυθμιστής τριβής τιμονιού

RMU25996

Καλώδιο (κορδόνι) σταματήματος του κινητήρα και συνδετήρας

Για να λειτουργήσει ο κινητήρας, θα πρέπει ο συνδετήρας να είναι συνδεδεμένος με το διακόπτη σταματήματος του κινητήρα. Το καλώδιο πρέπει να συνδεθεί σε ένα ασφαλές σημείο στα ρούχα, το χέρι ή το πόδι του οδηγού. Αν ο οδηγός πέσει από το σκάφος ή αφήσει το πηδάλιο, το καλώδιο θα τραβήξει τον συνδετήρα, σβήνοντας τον κινητήρα. Αυτό θα εμποδίσει να φύγει μακριά το σκάφος με ταχύτητα. **ΠΡΟΕΙΔΟΠΟΙΗΣΗ!** Συνδέστε το κορδόνι του διακόπτη σταματήματος του κινητήρα σε ένα ασφαλές σημείο στα ρούχα σας ή στο χέρι ή το πόδι όταν οδηγείτε. Μην συνδέετε το κορδόνι σε ρούχα που μπορεί να σχιστούν. Προσέξτε μην πιαστεί κάπου το κορδόνι και δεν λειτουργήσει. Προσοχή μην τραβήξετε κατά λάθος το κορδόνι στη διάρκεια της κανονικής λειτουργίας. Απώλεια ισχύος κινητήρα σημαίνει σημαντική απώλεια ελέγχου του πηδαλίου. Επίσης, χωρίς ισχύ, το σκάφος μπορεί να επιβραδύνει απότομα. Αυτό μπορεί να πετάξει μπροστά τους ανθρώπους και τα αντικείμενα του σκάφους. [RWM00123]



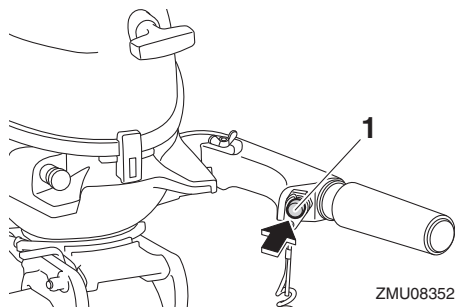
ZMU08351

1. Συνδετήρας
2. Καλώδιο (κορδόνι) σταματήματος του κινητήρα
3. Διακόπτης σταματήματος του κινητήρα

RMU26004

Κουμπί σταματήματος κινητήρα

Το κουμπί σταματήματος του κινητήρα σβήνει τη μηχανή όταν πατηθεί.

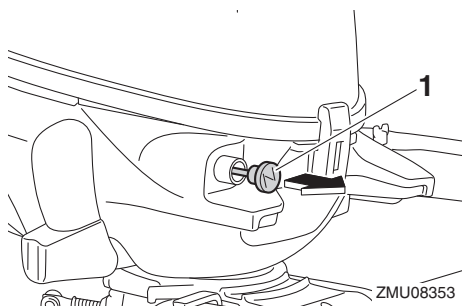


1. Κουμπί σταματήματος κινητήρα

RMU26015

Κουμπί τσοκ τραβηχτού τύπου

Τραβήξτε το κουμπί τσοκ για παροχή πλούσιου μίγματος καυσίμου στον κινητήρα.

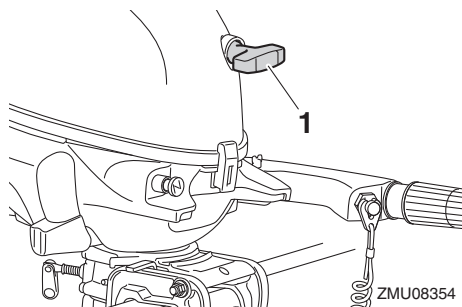


1. Κουμπί τσοκ

RMU26075

Λαβή κορδονιέρας

Η λαβή της κορδονιέρας χρησιμοποιείται για το χειροκίνητο άναμμα του κινητήρα.



1. Λαβή κορδονιέρας

RMU42822

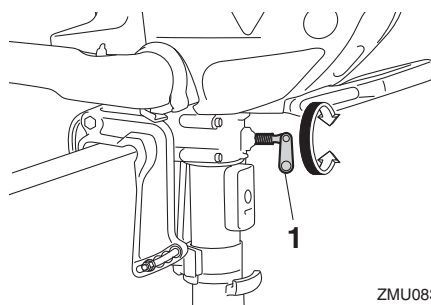
Ρυθμιστής τριβής τιμονιού

RWM02271

ΠΡΟΕΙΛΟΠΟΙΗΣΗ

Μην σφίγγετε υπερβολικά τον ρυθμιστή τριβής του τιμονιού. Αν υπάρχει πολλή αντίσταση, θα είναι δύσκολο να χειριστείτε το πηδάλιο, πράγμα που μπορεί να οδηγήσει σε ατύχημα.

Η διάταξη τριβής προσφέρει ρυθμιζόμενη αντίσταση στο μηχανισμό του τιμονιού και μπορεί να ρυθμιστεί σύμφωνα με την προτίμηση του χειριστή. Ο ρυθμιστής τριβής τιμονιού βρίσκεται στον βραχίονα περιστροφής.



1. Ρυθμιστής τριβής τιμονιού

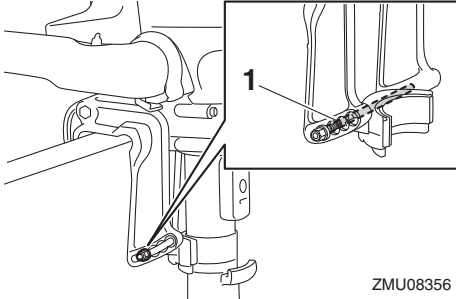
Για να αυξήσετε την αντίσταση, στρέψτε τον ρυθμιστή τριβής του τιμονιού δεξιόστροφα.

Για να μειώσετε την αντίσταση, στρέψτε το ρυθμιστή τριβής του τιμονιού προς τα αριστερά.

RMU40102

Ράβδος κλίσης (πείρος ανύψωσης)

Η ράβδος κλίσης (πείρος κλίσης) χρησιμοποιείται για τη ρύθμιση της γωνίας κλίσης της εξωλέμβιας μηχανής σε σχέση με τη γωνία του καθρέφτη του σκάφους.



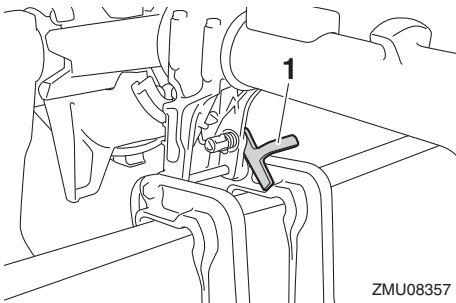
ZMU08356

1. Ράβδος κλίσης

RMU42602

Μοχλός στήριξης ανύψωσης

Για να κρατήσετε την εξωλέμβια ανυψωμένη, ασφαλίστε τον μοχλό στήριξης της ανύψωσης στον βραχίονα στήριξης.



ZMU08357

1. Μοχλός στήριξης ανύψωσης

RCM00661

ΠΡΟΣΟΧΗ

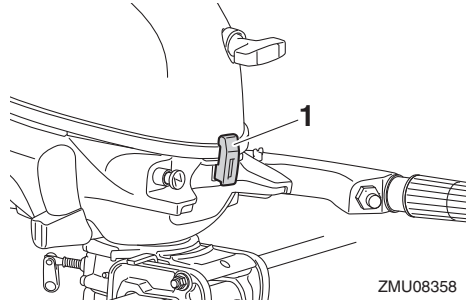
Μην χρησιμοποιείτε το μοχλό ή τον πείρο στήριξης της ανύψωσης όταν ρυμουλκείτε τη μηχανή, γιατί μπορεί να φύγει με το κούνημα από τη στήριξη και να πέσει. Αν δεν μπορείτε να ρυμουλκίσετε τη μηχανή στην κανονική θέση λειτουργίας, χρησιμοποιήστε μια πρόσθετη

διάταξη στήριξης για να την ασφαλίσετε στην ανυψωμένη θέση.

RMU39264

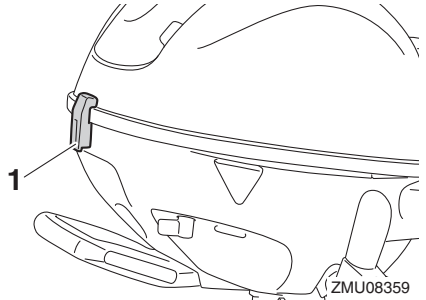
Μοχλός ασφάλισης καπακιού

Ο μοχλός ασφάλισης του καπακιού χρησιμοποιείται για το κλείδωμα του καπακιού.



ZMU08358

1. Μοχλός ασφάλισης του καπακιού



ZMU08359

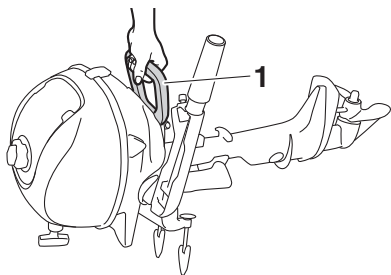
1. Μοχλός ασφάλισης του καπακιού

RMU39373

Χειρολαβή μεταφοράς

Η χειρολαβή μεταφοράς χρησιμοποιείται για τη μεταφορά της εξωλέμβιας μηχανής. Για πληροφορίες σχετικά με τη μεταφορά της εξωλέμβιας μηχανής, αναφερθείτε στη σελίδα 41.

Τμήματα



ZMU08360

1. Χειρολαβή μεταφοράς

RMU39732

Εγκατάσταση

Οι πληροφορίες αυτού του τμήματος προορίζονται μόνο για αναφορά. Δεν είναι δυνατόν να δώσουμε πλήρεις οδηγίες για κάθε πιθανό συνδυασμό σκάφους και μηχανής. Η σωστή τοποθέτηση εξαρτάται εν μέρει από την εμπειρία και τον συγκεκριμένο συνδυασμό σκάφους-μηχανής.

RWM02342

ΠΡΟΕΙΔΟΠΟΙΗΣΗ

- Η υπερβολική ταχύτητα του σκάφους μπορεί να προκαλέσει σοβαρή αστάθεια. Μην τοποθετείτε εξωλέμβια μηχανή με μεγαλύτερη ιπποδύναμη από την μέγιστη που αναγράφεται στην πλάκα προδιαγραφών του σκάφους. Αν το σκάφος δεν έχει πλάκα προδιαγραφών επικοινωνήστε με τον κατασκευαστή του σκάφους.
- Λάθος τοποθέτηση της εξωλέμβιας μηχανής μπορεί να οδηγήσει σε επικίνδυνες καταστάσεις όπως κακό χειρισμό, απώλεια ελέγχου ή κίνδυνο πυρκαγιάς. Αν δεν μπορείτε να τοποθετήσετε σωστά την εξωλέμβια, συμβουλευτείτε τον αντιπρόσωπο της Yamaha.

RMU42942

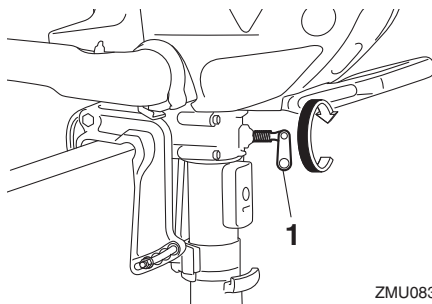
Τοποθέτηση της εξωλέμβιας μηχανής

RWM02301

ΠΡΟΕΙΔΟΠΟΙΗΣΗ

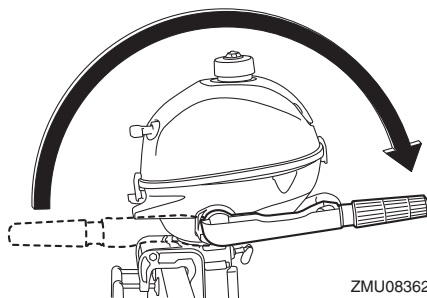
Μην κρατάτε το καπάκι ή τη λαγουδέρα όταν τοποθετείτε ή αφαιρείτε την εξωλέμβια μηχανή. Αλλιώς, η εξωλέμβια μπορεί να πέσει.

1. Η εξωλέμβια μηχανή πρέπει να τοποθετείται όταν το σκάφος είναι στη στεριά. Αν το σκάφος είναι στο νερό, βγάλτε το στην στεριά.
2. Για να μην κινείται το τιμόνι, στρέψτε δεξιόστροφα τον ρυθμιστή τριβής τιμονιού.



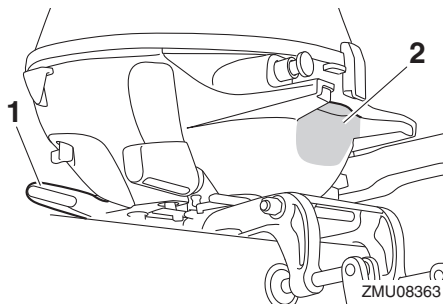
ZMU08361

1. Ρυθμιστής τριβής τιμονιού
3. Στρέψτε τη λαγουδέρα 180° ώστε να κοιτάζει προς τα πίσω.



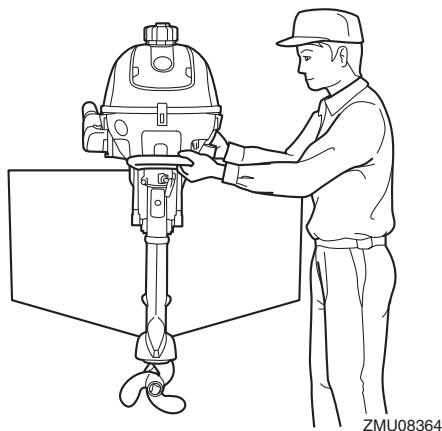
ZMU08362

4. Πιάστε τη λαβή μεταφοράς και τη χειρολαβή στη μπροστινή πλευρά της λεκάνης και σηκώστε την εξωλέμβια.



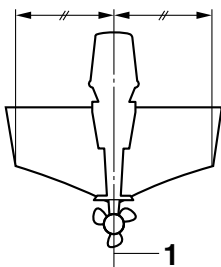
ZMU08363

1. Χειρολαβή μεταφοράς
2. Χειρολαβή



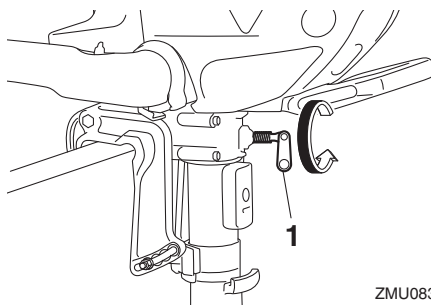
ZMU08364

5. Στηρίξτε την εξωλέμβια μηχανή στην κεντρική γραμμή (γραμμή της καρίνας) του σκάφους και βεβαιωθείτε ότι το ίδιο το σκάφος είναι καλά ισορροπημένο. Αλλιώς, θα είναι δύσκολη η οδήγηση. Για σκάφη χωρίς καρίνα ή ασύμμετρα, επικοινωνήστε με τον αντιπρόσωπο.



ZMU01760

1. Κεντρική γραμμή (γραμμή καρίνας)
6. Στρέψτε τον ρυθμιστή τριβής του τιμονιού δεξιόστροφα για να ρυθμίσετε την τριβή του τιμονιού σύμφωνα με την προτίμηση του οδηγού. **ΠΡΟΕΙΔΟΠΟΙΗΣΗ! Αν υπάρχει υπερβολική αντίσταση, θα είναι δύσκολο να κάνετε ελιγμούς, πράγμα που μπορεί να οδηγήσει σε ατύχημα.** [RWM00722]



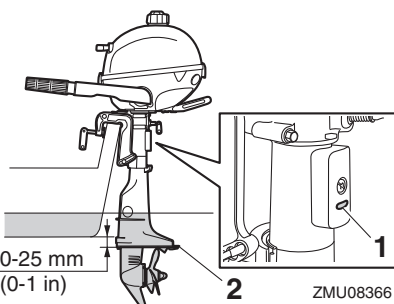
ZMU08365

1. Ρυθμιστής τριβής τιμονιού

RMU39742

Ύψος τοποθέτησης

Για να κινείται το σκάφος όσο το δυνατόν πιο αποτελεσματικά, η αντίσταση του νερού στο σκάφος και την εξωλέμβια πρέπει να είναι όσο πιο μικρή γίνεται. Το ύψος τοποθέτησης της εξωλέμβιας επηρεάζει σημαντικά την αντίσταση του νερού. Αν το ύψος τοποθέτησης είναι πολύ ψηλό μπορεί να δημιουργηθεί σπηλαιώση, πράγμα που μειώνει την ώθηση. Και αν τα άκρα της προπέλας βρεθούν στον αέρα, οι στροφές του κινητήρα θα ανέβουν αφύσικα και θα προκαλέσουν υπερθέρμανση. Αν το ύψος τοποθέτησης είναι πολύ χαμηλό, η αντίσταση του νερού αυξάνεται και συνεπώς η απόδοση του κινητήρα μειώνεται. Τοποθετήστε την εξωλέμβια μηχανή ώστε η πλάκα κατά της σπηλαιώσης να είναι μεταξύ του κάτω μέρους του σκάφους και ενός επιπέδου 25 mm (1 in) πιο κάτω.



ZMU08366

1. Τρύπα ρελαντί

2. Πλάκα κατά της σπηλαίωσης

RCM02171

ΠΡΟΣΟΧΗ

- Βεβαιωθείτε ότι η τρύπα ρελαντί είναι αρκετά ψηλά ώστε να μην περνά νερό στο εσωτερικό του κινητήρα, ακόμα κι αν το σκάφος είναι ακίνητο με το μέγιστο φορτίο.
- Λάθος ύψος της μηχανής ή εμπόδια στην ομαλή ροή του νερού (όπως από τη σχεδίαση ή την κατάσταση του σκάφους) μπορεί να δημιουργήσουν ψεκασμό νερού στον αέρα ενώ το σκάφος κινείται. Αν ο κινητήρας πιτσιλιέται συνεχώς από σταγονίδια νερού, μπορεί να περάσει αρκετό νερό μέσα από το άνοιγμα της εισαγωγής του κατακτιού και να προκαλέσει σοβαρή βλάβη. Εξαλείψτε την αιτία του ψεκασμού νερού στον αέρα.

ΣΗΜΕΙΩΣΗ:

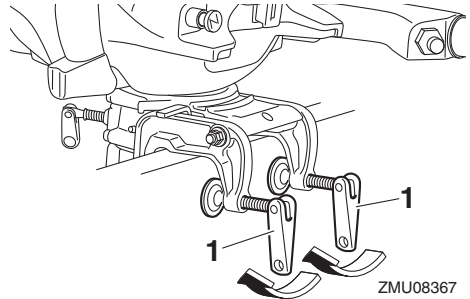
- Το ιδανικό ύψος τοποθέτησης της εξωλέμβιας επηρεάζεται από το συνδυασμό σκάφους-μηχανής και την επιθυμητή χρήση. Οι δοκιμές σε διαφορετικά ύψη βοηθούν στον καθορισμό του ιδανικού ύψους τοποθέτησης. Συμβουλευτείτε τον αντιπρόσωπο της Yamaha ή τον κατασκευαστή του σκάφους για πληροφορίες σχετικά με τον καθορισμό του κατάλληλου ύψους τοποθέτησης.
- Για οδηγίες σχετικά με τη ρύθμιση της γωνίας κλίσης της εξωλέμβιας μηχανής, αναφερθείτε στη σελίδα 35.

RMU39753

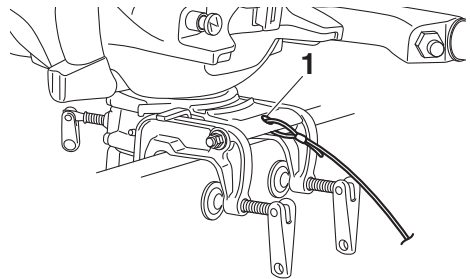
Στήριξη της εξωλέμβιας μηχανής

1. Τοποθετήστε την εξωλέμβια πάνω στον καθρέφτη έτσι ώστε να βρίσκεται όσο τον δυνατόν πιο κοντά στο κέντρο. Σφίξτε τις βίδες του σφιχτήρα ομοιόμορφα και σφιχτά. Ελέγχετε τις βίδες του σφιχτήρα από καιρό σε καιρό κατά τη λειτουργία της εξωλέμβιας γιατί μπορεί να χαλαρώσουν από τις δονήσεις του κινητήρα. **ΠΡΟΕΙΔΟΠΟΙΗΣΗ!** Αν οι βίδες του σφιχτήρα είναι χαλαρές,

μπορεί να πέσει η εξωλέμβια ή να κινείται πάνω στον καθρέφτη. Αυτό μπορεί να προκαλέσει απώλεια ελέγχου και σοβαρό τραυματισμό. Βεβαιωθείτε ότι οι βίδες του σφιχτήρα είναι καλά σφιγμένες. Περιστασιακά, ελέγχετε το σφίξιμο των βιδών στη διάρκεια της λειτουργίας. [RWM00643]



1. Βίδα σφιχτήρα
2. Συνδέστε το ένα άκρο στον βρόγχο του καλωδίου ασφαλείας και το άλλο άκρο σε ένα ασφαλές σημείο στο σκάφος. Αλλιώς, η μηχανή μπορεί να χαθεί αν πέσει κατά λάθος από τον καθρέφτη.



1. Βρόγχος καλωδίου ασφαλείας

RMU36382

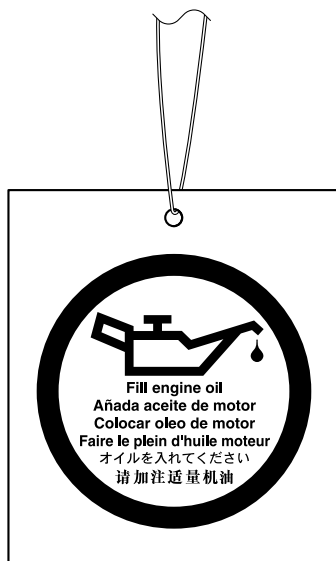
Πρώτη φορά λειτουργίας

RMU36393

Βάλτε λάδι κινητήρα

Η μηχανή αποστέλλεται από το εργοστάσιο χωρίς λάδι κινητήρα. Αν ο αντιπρόσωπος δεν έχει βάλει λάδι, θα πρέπει να το κάνετε εσείς προτού βάλετε μπροστά τον κινητήρα. **ΠΡΟΣΟΧΗ: Βεβαιωθείτε ότι ο κινητήρας έχει λάδι πριν την πρώτη χρήση ώστε να αποφύγετε το ενδεχόμενο σοβαρής βλάβης.** [RCM01782]

Η μηχανή αποστέλλεται με το ακόλουθο αυτοκόλλητο, που θα πρέπει να το αφαιρέσετε μετά το πρώτο γέμισμα με λάδι. Για περισσότερες πληροφορίες σχετικά με τον έλεγχο της στάθμης του λαδιού, αναφερθείτε στη σελίδα 26.



ZMU01710

RMU30175

Στρώσιμο του κινητήρα

Η νέα σας μηχανή απαιτεί μια περίοδο στρώσιματος ώστε οι επιφάνειες των κινούμενων μερών που έρχονται σε επαφή να φθαρούν ομοιόμορφα. Το σωστό στρώσιμο βοηθά στο να έχει ο κινητήρας τις σωστές επιδόσεις και μεγαλύτερη διάρ-

κεια ζωής. **ΠΡΟΣΟΧΗ:** Αν δεν εκτελέσετε τη διαδικασία στρώσιματος θα μειωθεί η διάρκεια ζωής του κινητήρα και μπορεί ακόμα και να πάθει ζημιά. [RCM00802]

RMU40061

Διαδικασία για τα τετράχρονα μοντέλα

Η νέα σας μηχανή απαιτεί μια περίοδο στρώσιματος 10 ωρών ώστε οι επιφάνειες των κινούμενων μερών που έρχονται σε επαφή να φθαρούν ομοιόμορφα.

ΣΗΜΕΙΩΣΗ:

Λειτουργήστε τον κινητήρα στο νερό, με φορτίο (με ταχύτητα και με προπέλα τοποθετημένη) ως ακολούθως. Για τις 10 ώρες στρώσιματος της μηχανής αποφύγετε εκτεταμένο ρελαντί, ταραγμένα νερά και περιοχές με κίνηση.

1. Για την πρώτη ώρα λειτουργίας:
Λειτουργήστε τη μηχανή σε διάφορες ταχύτητες μέχρι τις 2000 στροφές/λεπτό ή περίπου με το γκάτζι στη μέση της διαδρομής.
2. Για τη δεύτερη ώρα λειτουργίας:
Λειτουργήστε τη μηχανή στις 3000 στροφές/λεπτό ή περίπου με το γκάτζι στα τρία τέταρτα της διαδρομής.
3. Υπόλοιπες 8 ώρες:
Λειτουργήστε τον κινητήρα με οποιαδήποτε ταχύτητα. Όμως, αποφύγετε να τον λειτουργείτε με το γκάτζι στο τέρμα για πάνω από 5 λεπτά κάθε φορά.
4. Μετά τις πρώτες 10 ώρες:
Λειτουργήστε κανονικά τον κινητήρα.

RMU36402

Μάθετε το σκάφος σας

Το κάθε σκάφος έχει τα δικά του χαρακτηριστικά οδήγησης. Να οδηγείτε προσεκτικά ώσπου να μάθετε πώς συμπεριφέρεται το σκάφος σας κάτω από διαφορετικές συνθήκες και με διαφορετικές γωνίες κλίσης (δείτε σελίδα 35).

RMU36414

Έλεγχος πριν βάλετε μπροστά τη μηχανή

RWM01922

ΠΡΟΕΙΔΟΠΟΙΗΣΗ

Αν κάποιο σημείο του τμήματος “Έλεγχος πριν βάλετε μπροστά τη μηχανή” δεν λειτουργεί σωστά, πηγαίνατέ το για έλεγχο και επισκευή πριν χρησιμοποιήσετε την εξωλέμβια μηχανή. Αλλιώς, μπορεί να προκληθεί ατύχημα.

RCM00121

ΠΡΟΣΟΧΗ

Μην βάζετε μπροστά τον κινητήρα έξω από το νερό. Μπορεί να προκληθεί υπερθέρμανση και σοβαρή ζημιά στον κινητήρα.

RMU36561

Στάθμη καυσίμου

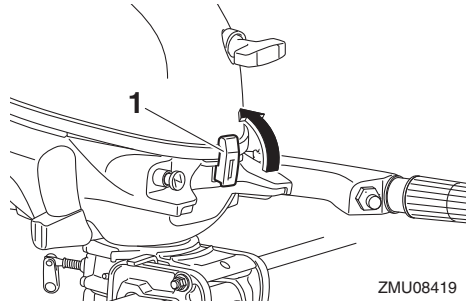
Βεβαιωθείτε ότι έχετε αρκετό καύσιμο για το ταξίδι σας. Ένας καλός κανόνας είναι να χρησιμοποιείτε 1/3 του καυσίμου για να πάτε στον προορισμό σας, 1/3 για να επιστρέψετε και 1/3 ως απόθεμα έκτακτης ανάγκης. Με το σκάφος επίπεδο σε τρέιλερ ή μέσα στο νερό, ελέγξτε τη στάθμη του καυσίμου. Για οδηγίες σχετικά με τον ανεφοδιασμό με καύσιμο, αναφερθείτε στη σελίδα 28.

RMU43713

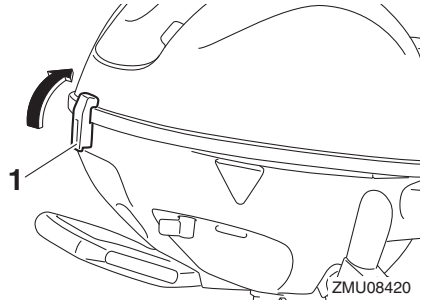
Αφαίρεση του καπακιού

Για τους ακόλουθους ελέγχους, αφαιρέστε το καπάκι από τη λεκάνη.

1. Τραβήξτε επάνω τους μοχλούς ασφάλισης του καπακιού.



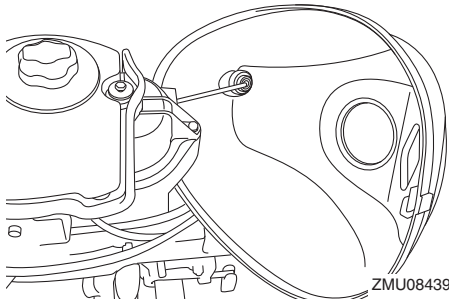
1. Μοχλός ασφάλισης του καπακιού



1. Μοχλός ασφάλισης του καπακιού
2. Σηκώστε αργά το καπάκι.

ΣΗΜΕΙΩΣΗ:

- Το καπάκι είναι συνδεδεμένο με τη θήκη της κορδονιέρας. Μην αφαιρείτε απότομα το καπάκι, γιατί μπορεί να πάρει μπροστά η μηχανή.
- Για να αφαιρέσετε το καπάκι από τη θήκη της κορδονιέρας, θα πρέπει να αφαιρέσετε τη χειρολαβή της κορδονιέρας. Για λεπτομέρειες συμβουλευτείτε τον αντιπρόσωπο της Yamaha.
- Αν αφαιρεθεί το καπάκι ενώ λειτουργεί ο κινητήρας, μπορεί να ακουστεί θόρυβος από την κορδονιέρα.



RMU36443

Σύστημα καυσίμου

RWM00061

ΠΡΟΕΙΔΟΠΟΙΗΣΗ

Η βενζίνη και οι αναθυμιάσεις της είναι εξαιρετικά εύφλεκτες και εκρηκτικές ύλες. Μην καπνίζετε όταν βάζετε καύσιμο στην εξωλέμβια και μείνετε μακριά από σπίθες, φλόγες ή άλλες πηγές ανάφλεξης.

RWM00911

ΠΡΟΕΙΔΟΠΟΙΗΣΗ

Η διαρροή καυσίμου μπορεί να προκαλέσει φωτιά ή έκρηξη.

- Ελέγχετε τακτικά για διαρροές καυσίμου.
- Αν βρείτε κάποια διαρροή, το σύστημα καυσίμου θα πρέπει να επισκευαστεί από έμπειρο μηχανικό. Ακατάλληλες επισκευές μπορεί να κάνουν επισφαλή τη χρήση της εξωλέμβιας.

RMU36453

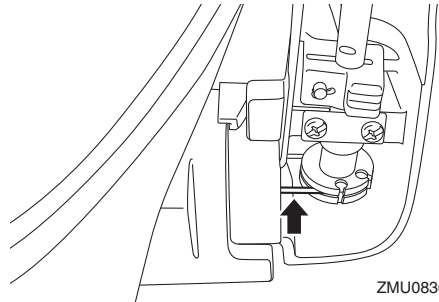
Έλεγχος για διαρροές καυσίμου

- Ελέγξτε για διαρροές καυσίμου ή αναθυμιάσεις βενζίνης στο σκάφος.
- Ελέγξτε για διαρροή καυσίμου από το σύστημα καυσίμου.
- Ελέγξτε το δοχείο καυσίμου και τους αγωγούς καυσίμου για ρωγμές, φουσκώματα ή άλλη ζημιά.

RMU36893

Χειριστήρια

- Στρέψτε τη λαγουδέρα εντελώς αριστερά και δεξιά για να βεβαιωθείτε ότι λειτουργεί ομαλά.
- Στρέψτε τη χειρολαβή του γκαζιού από την εντελώς κλειστή στην εντελώς ανοικτή θέση. Βεβαιωθείτε ότι γυρίζει ομαλά και ότι επιστρέφει πλήρως στην εντελώς κλειστή θέση.
- Ελέγξτε για χαλαρές ή κατεστραμμένες συνδέσεις της ντίζας του γκαζιού και των ταχυτήτων.

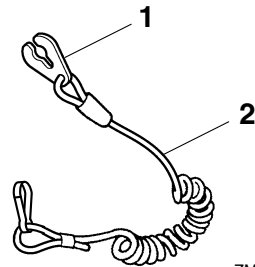


ZMU08368

RMU36484

Καλώδιο (κορδόνι) σταματήματος του κινητήρα

Εξετάστε το καλώδιο σταματήματος του κινητήρα και τον συνδετήρα για ζημιές όπως κοψίματα, σπασίματα ή φθορά.



ZMU06873

1. Συνδετήρας
2. Καλώδιο (κορδόνι) σταματήματος του κινητήρα

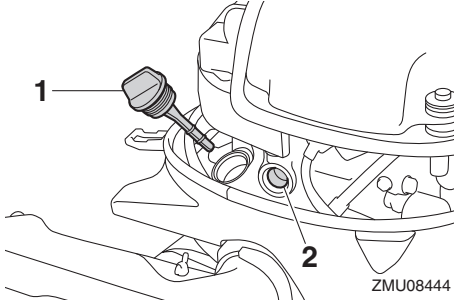
RMU39385

Λάδι κινητήρα

1. Τοποθετήστε την εξωλέμβια σε κάθετη θέση (χωρίς κλίση). **ΠΡΟΣΟΧΗ:** Αν η μηχανή δεν είναι σε επίπεδη θέση, η στάθμη του

λαδιού που δείχνει η ράβδος μέτρησης δεν θα είναι ακριβής. [RCM01791]

2. Αφαιρέστε το καπάκι.
3. Αφαιρέστε την τάπα του δοχείου λαδιού και σκουπίστε τον δείκτη στάθμης λαδιού.

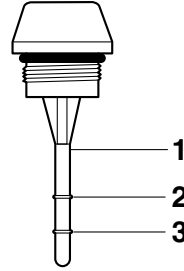


1. Τάπα δοχείου λαδιού
2. Παράθυρο ελέγχου λίπανσης λαδιού

ΣΗΜΕΙΩΣΗ:

Το παράθυρο ελέγχου της λίπανσης δεν δείχνει τη στάθμη του λαδιού του κινητήρα. Χρησιμοποιείτε το παράθυρο ελέγχου της λίπανσης για να βεβαιώνετε ότι ο κινητήρας λιπαίνεται με λάδι όταν λειτουργεί.

4. Τοποθετήστε την τάπα του δοχείου λαδιού και σφίξτε την καλά.
5. Αφαιρέστε πάλι την τάπα του δοχείου λαδιού και βεβαιωθείτε ότι η στάθμη του λαδιού στον δείκτη είναι κάπου μεταξύ της μέγιστης και της ελάχιστης ένδειξης. Αν η στάθμη του λαδιού δεν είναι στο σωστό επίπεδο, προσθέστε ή αφαιρέστε λάδι ώστε η στάθμη να είναι μεταξύ της μέγιστης και της ελάχιστης ένδειξης.



1. Δείκτης στάθμης λαδιού
2. Πάνω ένδειξη
3. Κάτω σημάδι
6. Τοποθετήστε την τάπα του δοχείου λαδιού και σφίξτε την καλά.
7. Τοποθετήστε το καπάκι.

RMU27154

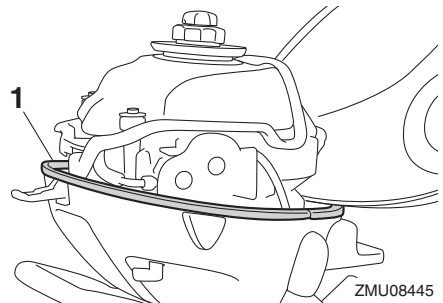
Κινητήρας

- Ελέγξτε τον κινητήρα και τη στήριξη της μηχανής.
- Ελέγξτε για χαλαρές ή κατεστραμμένες συνδέσεις.
- Ελέγξτε την προπέλα για τυχόν ζημιές.
- Ελέγξτε για διαρροές λαδιού.

RMU42982

Τοποθέτηση του καπακιού

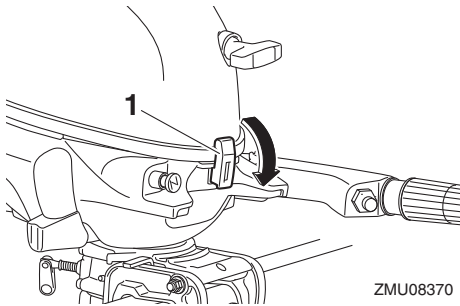
1. Ελέγξτε την ελαστική τσιμούχα για τυχόν ζημιά. Αν η ελαστική τσιμούχα έχει ζημιά, αντικαταστήστε την στον αντιπρόσωπο της Yamaha.



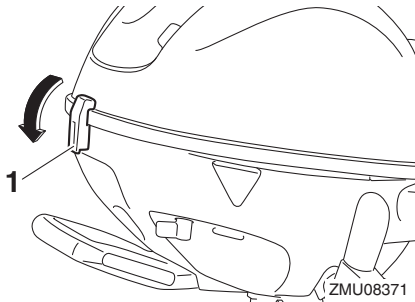
1. Ελαστική τσιμούχα

Λειτουργία

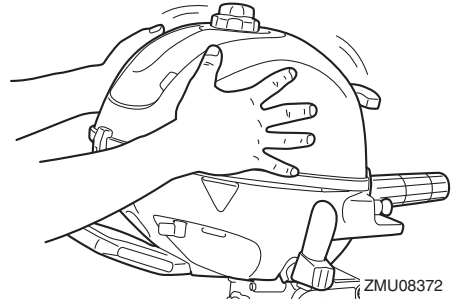
2. Βεβαιωθείτε ότι η ελαστική τσιμούχα εφαρμόζει σε όλη τη διαδρομή γύρω από τη λεκάνη.
3. Ελέγξτε ότι είναι ανοιχτοί όλοι οι μοχλοί ασφάλισης του καπακιού.
4. Τοποθετήστε το καπάκι πάνω στη λεκάνη.
5. Μετακινήστε τους μοχλούς για να ασφαλίσει το καπάκι όπως δείχνει η εικόνα.



1. Μοχλός ασφάλισης του καπακιού



1. Μοχλός ασφάλισης του καπακιού
6. Ελέγξτε την καλή εφαρμογή του καπακιού με τα δύο σας χέρια. **ΠΡΟΣΟΧΗ:** Αν το καπάκι δεν τοποθετηθεί σωστά, μπορεί να εισχωρήσει νερό στο καπάκι και να προκαλέσει βλάβη στον κινητήρα ή το καπάκι μπορεί να εκτιναχθεί στις υψηλές ταχύτητες. [RCM02371]



RMU46611

Ανεφοδιασμός με καύσιμο

RWM01951

⚠ ΠΡΟΕΙΔΟΠΟΙΗΣΗ

Βεβαιωθείτε ότι η εξολέμβια είναι καλά στερεωμένη στον καθρέφτη ή σε μια σταθερή βάση.

RWM01831

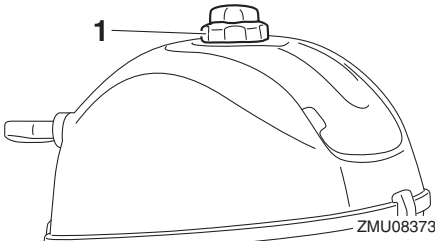
⚠ ΠΡΟΕΙΔΟΠΟΙΗΣΗ

- Η βενζίνη και οι αναθυμιάσεις της είναι εξαιρετικά εύφλεκτα και εκρηκτικά υλικά. Πάντα να ακολουθείτε αυτή τη διαδικασία για τον ανεφοδιασμό με καύσιμο ώστε να μειώσετε το ενδεχόμενο πυρκαγιάς και έκρηξης.
- Η βενζίνη είναι δηλητηριώδης και μπορεί να προκαλέσει τραυματισμό ή θάνατο. Να είστε προσεκτικοί με τη βενζίνη. Ποτέ μην ρουφάτε καύσιμο με το στόμα. Αν καταπιείτε βενζίνη, εισπνεύσετε πολλούς ατμούς βενζίνης ή πάει βενζίνη στα μάτια σας, επικοινωνήστε αμέσως με έναν γιατρό. Αν χυθεί βενζίνη στο δέρμα σας, πλυθείτε αμέσως με σαπούνι και νερό. Αν χυθεί βενζίνη στα ρούχα σας, αλλάξτε τα.

Πριν προσθέσετε καύσιμο, ελέγξτε τα ακόλουθα σημεία:

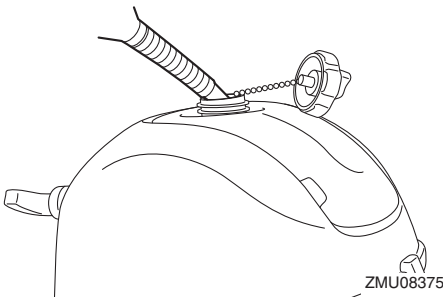
- Αγκυροβολήστε το σκάφος σε καλά αεριζόμενο χώρο και σβήστε τη μηχανή. Αν το σκάφος είναι σε τρέιλερ, βεβαιωθείτε ότι είναι σταθεροποιημένο.

- Μην καπνίζετε και μείνετε μακριά από σπίθες, φλόγες, στατικό ηλεκτρισμό ή άλλες αιτίες ανάφλεξης.
 - Αν χρησιμοποιείτε φορητό δοχείο για αποθήκευση και διάθεση καυσίμου, χρησιμοποιείτε μόνο ένα τοπικά εγκεκριμένο δοχείο BENZINΗΣ.
 - Για να αποφύγετε ηλεκτροστατικές σπίθες, αποφορτίστε το σώμα σας από τυχόν συσσώρευση στατικού ηλεκτρισμού πριν συμπληρώσετε με καύσιμο.
1. Αφαιρέστε την τάπα του δοχείου καυσίμου.



1. Τάπα δοχείου καυσίμου
2. Γεμίστε το δοχείο καυσίμου. **ΠΡΟΕΙΔΟΠΟΙΗΣΗ!** Μην παραγεμίζετε. Το καύσιμο διαστέλλεται και μπορεί να υπερχειλίσει αν αυξηθεί η θερμοκρασία.

[RWM02611]



Χωρητικότητα δοχείου καυσίμου (εισωματομένου):
0.9 L (0.24 US gal, 0.20 Imp. gal)

3. Σφίξτε καλά την τάπα του δοχείου καυσίμου.
4. Σκουπίστε αμέσως τη βενζίνη που ενδεχομένως χυθεί με στεγνά πανιά. Απαλλαγείτε από τα πανιά σύμφωνα με τους τοπικούς νόμους ή κανονισμούς. Αν χρησιμοποιείτε φορητό δοχείο για αποθήκευση και διάθεση καυσίμου, χρησιμοποιείτε μόνο ένα τοπικά εγκεκριμένο δοχείο BENZINΗΣ.

RMU27453

Λειτουργία του κινητήρα

RWM00421

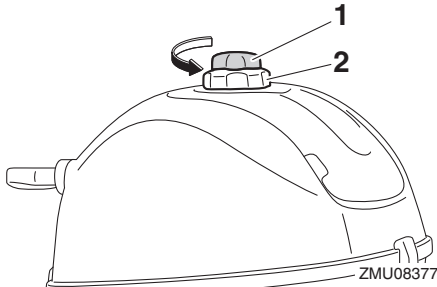
ΠΡΟΕΙΔΟΠΟΙΗΣΗ

- Πριν βάλετε μπροστά τον κινητήρα, βεβαιωθείτε ότι το σκάφος είναι καλά δεμένο και ότι μπορείτε να οδηγήσετε χωρίς εμπόδια. Βεβαιωθείτε ότι δεν υπάρχουν κολυμβητές στο νερό κοντά σας.
- Όταν ξεσφίγγετε τη βίδα εξαέρωσης, απελευθερώνονται αναθυμιάσεις βενζίνης. Η βενζίνη είναι εξαιρετικά εύφλεκτη και οι αναθυμιάσεις της είναι εύφλεκτες και εκρηκτικές. Μην καπνίζετε και απομακρυνθείτε από σπίθες και φλόγες όταν ξεσφίγγετε τη βαλβίδα εξαέρωσης.
- Το προϊόν αυτό εκπέμπει καυσαέρια που περιέχουν μονοξείδιο του άνθρακα, ένα άχρωμο και άοσμο αέριο που μπορεί να προκαλέσει εγκεφαλική βλάβη ή και θάνατο, αν εισπνευστεί. Τα συμπτώματά του είναι ναυτία, ζάλη και υπνηλία. Να αερίζετε καλά το τμήμα πηδαλιούχησης και τις καμπίνες του σκάφους. Μην φράζετε τις εξόδους των καυσαερίων.

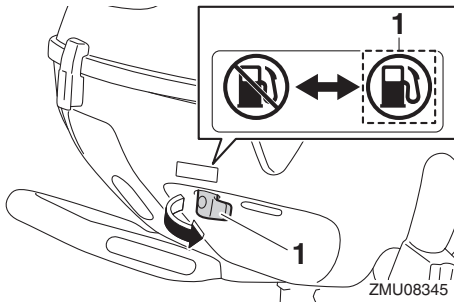
RMU31515

Παροχή καυσίμου στον κινητήρα

1. Ξεσφίξτε τη βίδα εξαέρωσης πάνω στο δοχείο καυσίμου κατά μία στροφή.



1. Βίδα εξαέρωσης
 2. Τάπα δοχείου καυσίμου
2. Ανοίξτε το μοχλό παροχής καυσίμου.



1. Ανοικτή θέση

RMU27495

Άναμμα του κινητήρα

RWM01601

ΠΡΟΕΙΔΟΠΟΙΗΣΗ

Πριν βάλετε μπροστά τη μηχανή, βεβαιωθείτε ότι το σκάφος είναι καλά δεμένο και ότι μπορείτε να αποφύγετε τυχόν εμπόδια. Βεβαιωθείτε ότι δεν υπάρχουν κολυμβητές στο νερό κοντά σας.

RMU46670

Χειροκίνητη εκκίνηση

RWM01842

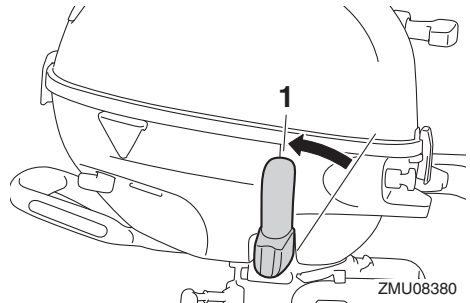
ΠΡΟΕΙΔΟΠΟΙΗΣΗ

- Αν δεν συνδέσετε το καλώδιο σταματήματος, το σκάφος θα φύγει μακριά σε περίπτωση που πέσει ο οδηγός στο νερό. Συνδέστε το καλώδιο σταματήματος του κινητήρα σε ένα ασφαλές σημείο στα ρούχα, το χέρι ή το πόδι

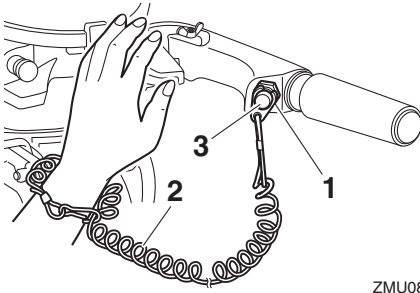
σας όταν οδηγείτε. Μην συνδέετε το καλώδιο σε ρούχα που μπορεί να σχιστούν. Προσέξτε μην πιαστεί κάπου το κορδόνι και δεν λειτουργήσει.

- Προσοχή μην τραβήξετε κατά λάθος το καλώδιο στη διάρκεια της κανονικής λειτουργίας. Απώλεια ισχύος κινητήρα σημαίνει σημαντική απώλεια ελέγχου του πηδαλίου. Επίσης, χωρίς ισχύ, το σκάφος μπορεί να επιβραδύνει απότομα. Αυτό μπορεί να πετάξει μπροστά τους ανθρώπους και τα αντικείμενα του σκάφους.

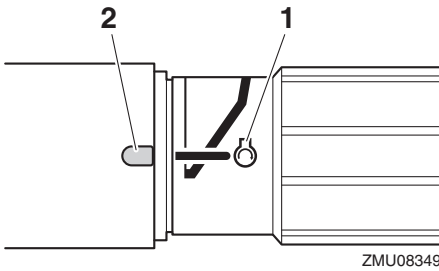
1. Μετακινήστε το μοχλό ταχυτήτων στη θέση της νεκράς. **ΠΡΟΕΙΔΟΠΟΙΗΣΗ!** Πάντα να βάζετε μπροστά τη μηχανή με νεκρά για να αποφύγετε ανεπιθύμητη μετακίνηση του σκάφους. [RWM00112]



1. Θέση νεκράς
2. Συνδέστε το καλώδιο σταματήματος του κινητήρα σε ένα ασφαλές σημείο στα ρούχα, το χέρι ή το πόδι σας. Μετά τοποθετήστε το συνδετήρα που υπάρχει στο άλλο άκρο του καλωδίου, στον διακόπτη σταματήματος του κινητήρα.



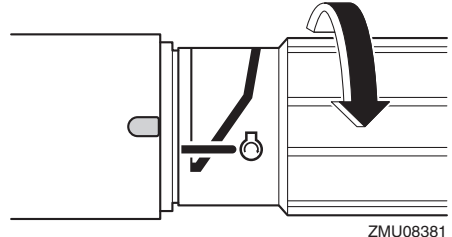
1. Συνδετήρας
 2. Καλώδιο (κορδόνι) σταματήματος του κινητήρα
 3. Διακόπτης σβησίματος κινητήρα
3. Ευθυγραμμίστε το σημάδι εκκίνησης του κινητήρα “⊕” πάνω στη χειρολαβή του γκαζιού με το σημάδι της λαγουδέρας.



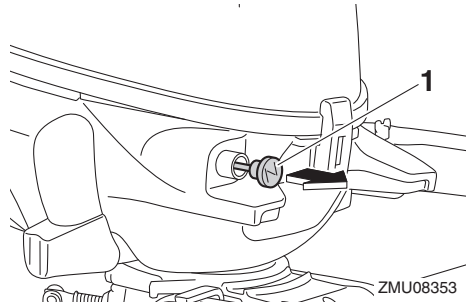
1. Σημάδι εκκίνησης “⊕”
2. Εγκοπή

ΣΗΜΕΙΩΣΗ:

Αν η θερμοκρασία του περιβάλλοντος είναι -15°C (5°F) ή χαμηλότερη, στρέψτε τη λαβή του γκαζιού έτσι ώστε η ένδειξη εκκίνησης “⊕” να βρίσκεται μετά την εγκοπή στη λαγουδέρα.



4. Τραβήξτε εντελώς έξω το κουμπί του τσοκ.

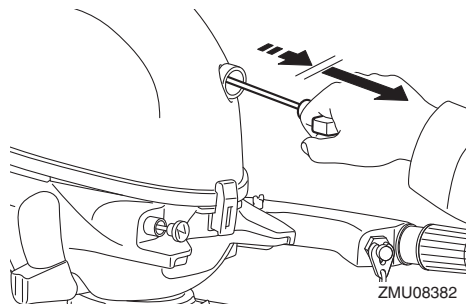


1. Κουμπί τσοκ

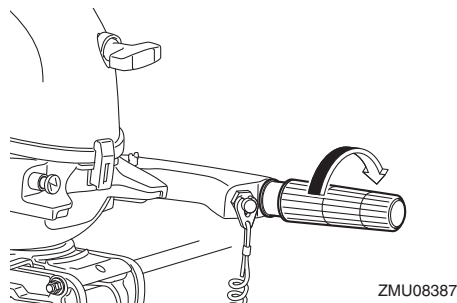
ΣΗΜΕΙΩΣΗ:

Δεν είναι απαραίτητο να χρησιμοποιήσετε το τσοκ όταν ο κινητήρας είναι ζεστός, όπως όταν βάζετε πάλι μπροστά αμέσως μετά από λειτουργία με φορτίο.

5. Τραβήξτε αργά τη λαβή της κορδονιέρας μέχρι να νιώσετε αντίσταση. Μετά τραβήξτε δυνατά προς τα έξω για να πάρει μπροστά ο κινητήρας. Αν ο κινητήρας δεν πάρει μπροστά με την πρώτη προσπάθεια, επαναλάβετε τη διαδικασία.



6. Μόλις πάρει μπροστά ο κινητήρας, επαναφέρετε αργά τη χειρολαβή της κορδονιέρας στην αρχική της θέση πριν την αφήσετε.
7. Ζεστάνετε τον κινητήρα. Για περισσότερες πληροφορίες, αναφερθείτε στη σελίδα 32.
8. Επαναφέρετε σταδιακά το κουμπί του τσοκ στην αρχική του θέση.
9. Επαναφέρετε αργά τη λαβή του γκαζιού στην εντελώς κλειστή θέση.



RMU36511

Έλεγχοι αφού βάλετε μπροστά τη μηχανή

RMU41361

Νερό ψύξης

Βεβαιωθείτε ότι υπάρχει σταθερή ροή νερού από το ενδεικτικό του νερού ψύξης. Η συνεχής ροή νερού από το ενδεικτικό δείχνει ότι η αντλία νερού στέλνει νερό στις διόδους ψύξης.

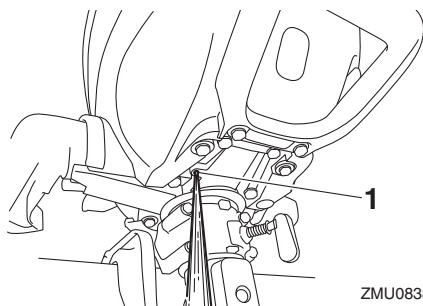
ΣΗΜΕΙΩΣΗ:

Όταν ανάβει η μηχανή, μπορεί να υπάρχει μια μικρή καθυστέρηση πριν το νερό αρχίσει να ρέει από το ενδεικτικό του νερού ψύξης.

RCM02251

ΠΡΟΣΟΧΗ

Αν δεν τρέχει συνέχεια νερό από το ενδεικτικό όταν λειτουργεί ο κινητήρας, μπορεί να προκληθεί υπερθέρμανση και σοβαρή βλάβη. Σβήστε τον κινητήρα και ελέγξτε αν έχει φράξει η εισαγωγή του νερού ψύξης στη λεκάνη ή το ενδεικτικό του νερού ψύξης. Αν δεν μπορείτε να εντοπίσετε και να διορθώσετε το πρόβλημα, συμβουλευτείτε τον αντιπρόσωπο της Yamaha.



1. Ενδεικτικό νερού ψύξης

RMU27671

Ζέσταμα του κινητήρα

RMU40073

Ζέσταμα

Μόλις πάρει μπροστά ο κινητήρας, επαναφέρετε το κουμπί του τσοκ στη μεσαία θέση. Για περίπου 5 δευτερόλεπτα αφού πάρει μπροστά ο κινητήρας, ζεστάνετε τον με το γκάζι στο ένα πέμπτο της διαδρομής ή λιγότερο. Μόλις πάρει μπροστά ο κινητήρας, πιέστε το κουμπί του τσοκ εντελώς μέσα. **ΠΡΟΣΟΧΗ:** Αν δεν το κάνετε, θα μειωθεί η διάρκεια ζωής του κινητήρα. [RCM04550]

ΣΗΜΕΙΩΣΗ:

- Αν το κουμπί τσοκ μένει τραβηγμένο έξω όταν λειτουργεί ο κινητήρας, ο κινητήρας θα μπουκώσει.
- Σε θερμοκρασίες -5°C (23°F) ή λιγότερο, αφήνετε το κουμπί του τσοκ εντελώς έξω για περί-

που 30 δευτερόλεπτα αφού πάρει μπροστά ο κινητήρας.

RMU36532

Έλεγχος μετά το ζέσταμα του κινητήρα

RMU37541

Αλλαγή ταχύτητας

Με το σκάφος καλά αγκυροβολημένο, και χωρίς να ανοίξετε το γκάζι, βεβαιωθείτε ότι οι ταχύτητες αλλάζουν ομαλά στην πρόσω και πίσω στη νεκρά.

RMU36973

Διακόπτες σταματήματος

Εκτελέστε την ακόλουθη διαδικασία για να βεβαιωθείτε ότι το κουμπί σταματήματος κινητήρα και ο διακόπτης σταματήματος κινητήρα λειτουργούν κανονικά.

- Βάλτε μπροστά και μετά ελέγξτε ότι ο κινητήρας σταματά όταν πατιέται το κουμπί σταματήματος του κινητήρα.
- Βεβαιωθείτε ότι η μηχανή είναι σε νεκρά και ότι ο συνδετήρας είναι συνδεδεμένος με τον διακόπτη σταματήματος.
- Βεβαιωθείτε ότι η μηχανή δεν παίρνει μπροστά αν έχει αφαιρεθεί ο συνδετήρας από τον διακόπτη σταματήματος του κινητήρα.

RMU34894

Αλλαγή ταχύτητας

RWM00181

ΠΡΟΕΙΔΟΠΟΙΗΣΗ

Πριν βάλετε ταχύτητα, βεβαιωθείτε ότι δεν υπάρχουν κολυμβητές ή εμπόδια στο νερό κοντά σας.

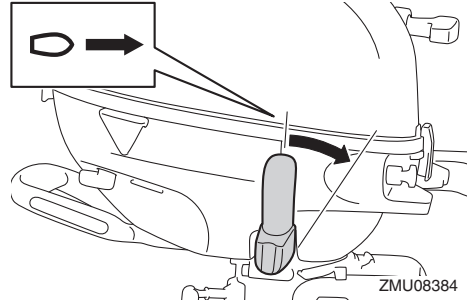
RCM01611

ΠΡΟΣΟΧΗ

Ζεστάνετε τον κινητήρα πριν βάλετε ταχύτητα. Ώσπου να ζεσταθεί ο κινητήρας, η ταχύτητα ρελαντί μπορεί να είναι ψηλότερη από την κανονική. Η ανεβασμένη ταχύτητα ρελαντί μπορεί να μην επιτρέπει την επαναφορά της νεκράς. Αν συμβεί αυτό, σβήστε τον κινητήρα,

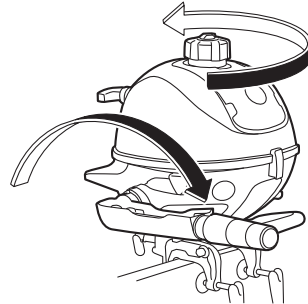
βάλτε νεκρά και μετά βάλτε πάλι μπροστά τον κινητήρα για να ζεσταθεί.

Για να βάλετε ταχύτητα από νεκρά (πρόσω) Μετακινήστε το μοχλό αλλαγής ταχυτήτων σταθερά και ζωηρά προς την πλώρη.



Για να βάλετε ταχύτητα από νεκρά (όπισθεν)

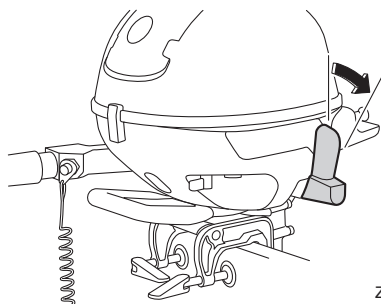
1. Γυρίστε την εξωλέμβια 180°, και μετά μετακινήστε τη λαγουδέρα ώστε να κοιτάζει προς την πλώρη.



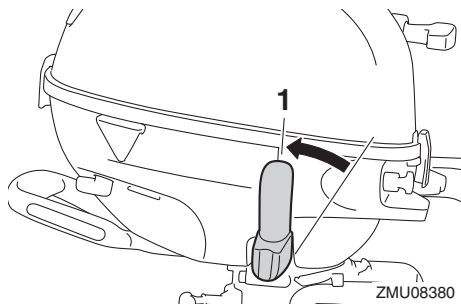
ΣΗΜΕΙΩΣΗ:

Η εξωλέμβια μπορεί να γυρίσει μέχρι και 360° στον βραχίονα της (σύστημα πλήρους περιστροφής).

2. Μετακινήστε το μοχλό αλλαγής ταχυτήτων σταθερά και ζωηρά προς την πρύμη.



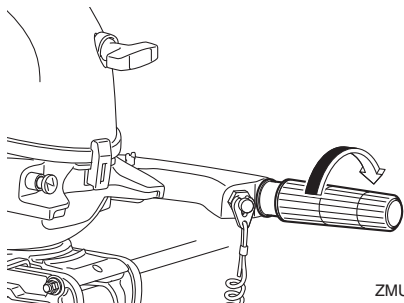
ZMU08386



ZMU08380

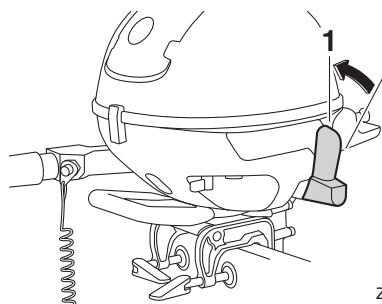
Για να αλλάξετε από ταχύτητα σε νεκρά

1. Κλείστε το γκάτζι ώστε ο κινητήρας να επιβραδύνει στην ταχύτητα ρελαντί.



ZMU08387

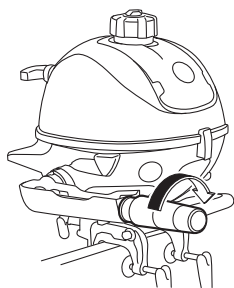
1. Θέση νεκράς



ZMU08443

1. Θέση νεκράς

RMU46290



ZMU08388

2. Όταν ο κινητήρας είναι σε ρελαντί με ταχύτητα, μετακινήστε το μοχλό αλλαγής ταχυτήτων σταθερά και ζωνηρά στη θέση της νεκράς.

Σταμάτημα του σκάφους

Το σκάφος δεν είναι εφοδιασμένο με ξεχωριστό σύστημα φρεναρίσματος. Σταματά με την αντίσταση του νερού αφού ο μοχλός του γκαζιού μετακινηθεί πίσω στην εντελώς κλειστή θέση. Η απόσταση σταματήματος ποικίλει ανάλογα με το μικτό βάρος, τις συνθήκες στην επιφάνεια του νερού και την κατεύθυνση του ανέμου.

RMU27822

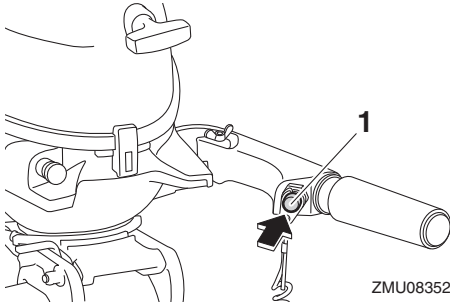
Σβήσιμο του κινητήρα

Πριν σβήσετε τον κινητήρα, αφήστε τον πρώτα να κρυσώσει για μερικά λεπτά στο ρελαντί ή σε χαμηλή ταχύτητα. Το σβήσιμο του κινητήρα αμέσως μετά από λειτουργία σε υψηλή ταχύτητα δεν συνιστάται.

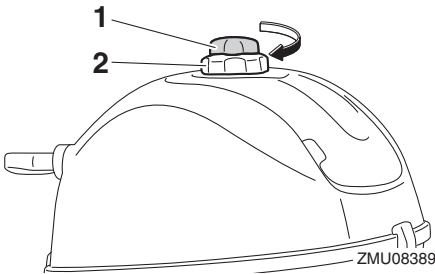
RMU31523

Διαδικασία

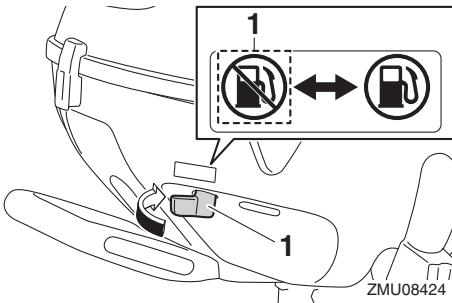
1. Πιέστε και κρατήστε το κουμπί σβήσιματος του κινητήρα ώσπου ο κινητήρας να σβήσει εντελώς.



1. Κουμπί σταματήματος κινητήρα
2. Αφού σβήσετε τον κινητήρα, σφίξτε τη βίδα εξαέρωσης που βρίσκεται πάνω στην τάπα του δοχείου καυσίμου και τοποθετήστε το μοχλό παροχής καυσίμου στην κλειστή θέση.



1. Βίδα εξαέρωσης
2. Τάπα δοχείου καυσίμου



1. Κλειστή θέση

ΣΗΜΕΙΩΣΗ:

Ο κινητήρας μπορεί επίσης να σταματήσει τραβώντας το κορδόνι και αφαιρώντας τον συνδετήρα από το διακόπτη σταματήματος του κινητήρα.

RMU27865

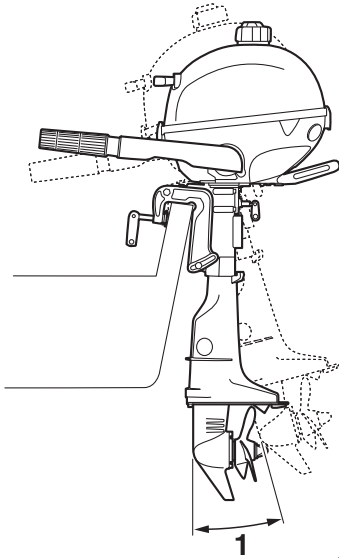
Κλίση της εξωλέμβιας μηχανής

RWM00741

ΠΡΟΕΙΔΟΠΟΙΗΣΗ

Υπερβολική κλίση σε σχέση με τις συνθήκες λειτουργίας (είτε πάνω ή κάτω) μπορεί να προκαλέσει αστάθεια στο σκάφος και να δυσκολέψει την οδήγηση και τους ελιγμούς. Αυτό αυξάνει τις πιθανότητες ατυχήματος. Αν νιώθετε ασταθές το σκάφος ή δυσκολία στους ελιγμούς, μειώστε την ταχύτητα και/ή ξαναρυθμίστε τη γωνία κλίσης.

Η γωνία κλίσης της εξωλέμβιας μηχανής βοηθά στον καθορισμό της θέσης της πλώρης του σκάφους στο νερό. Η σωστή γωνία κλίσης βοηθά στη βελτίωση των επιδόσεων και της οικονομίας καυσίμου, ενώ διευκολύνει τη λειτουργία του κινητήρα. Η σωστή γωνία κλίσης εξαρτάται από το συνδυασμό σκάφους, μηχανής και προπέλας. Η σωστή κλίση επηρεάζεται επίσης από μεταβλητές όπως το φορτίο του σκάφους, οι θαλάσσιες συνθήκες και η ταχύτητα.



ZMU08447

1. Λειτουργική γωνία κλίσης

RMU42832

Ρύθμιση της γωνίας κλίσης

RWM04300

ΠΡΟΕΙΔΟΠΟΙΗΣΗ

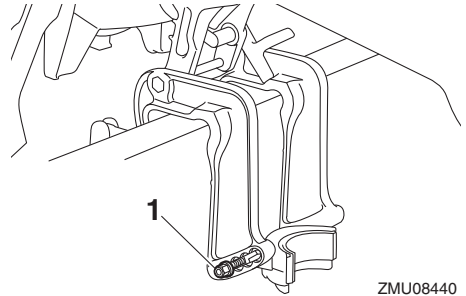
- Σβήστε τον κινητήρα πριν ρυθμίσετε τη γωνία κλίσης.
- Προσέξτε μην πιαστεί το δέρμα σας όταν μετακινείτε τη ράβδο κλίσης.
- Να είστε προσεκτικοί όταν δοκιμάζετε μια θέση κλίσης για πρώτη φορά. Αυξήστε σταδιακά την ταχύτητα και ελέγξτε για σημάδια αστάθειας ή προβλήματα στον έλεγχο. Ακατάλληλη γωνία κλίσης μπορεί να προκαλέσει απώλεια ελέγχου.

Υπάρχουν 4 εγκοπές στον βραχίονα στήριξης για τη ρύθμιση της γωνίας κλίσης της εξωλέμβιας μηχανής.

1. Σβήστε τη μηχανή.
2. Σηκώστε την εξωλέμβια μηχανή και κατεβάστε το μοχλό στήριξης ανύψωσης για να

στηρίξετε την εξωλέμβια. (Για οδηγίες σχετικά με την ανύψωση της εξωλέμβιας, δείτε στη σελίδα 38.)

3. Ξεσφίξτε το παξιμάδι στην αριστερή πλευρά του βραχίονα στήριξης.



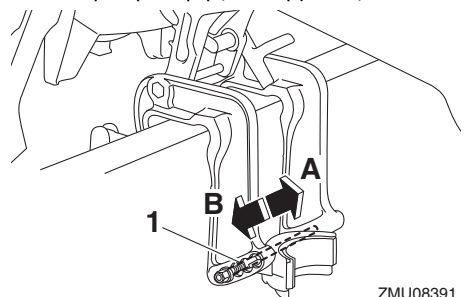
ZMU08440

1. Παξιμάδι

ΣΗΜΕΙΩΣΗ:

Για να αποφύγετε να πέσει στο νερό το παξιμάδι, μην αφαιρείτε το παξιμάδι.

4. Αλλάξτε τη θέση της ράβδου κλίσης προς την κατεύθυνση “Α” για να σηκωθεί η πλώρη (“κλίση-έξω”). Αλλάξτε τη θέση της ράβδου κλίσης προς την κατεύθυνση “Β” για να κατέβει η πλώρη (“κλίση-μέσα”).



ZMU08391

1. Ράβδος κλίσης

ΣΗΜΕΙΩΣΗ:

Η γωνία κλίσης της εξωλέμβιας αλλάζει περίπου 4 μοίρες όταν η θέση της ράβδου κλίσης αλλάξει κατά 1 εγκοπή.

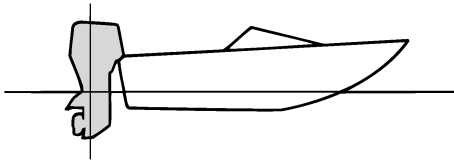
5. Κατεβάστε την εξωλέμβια μηχανή.

6. Κάντε δοκιμές με την εξωλέμβια σε διαφορετικές γωνίες κλίσης ώστε να βρείτε τη θέση που ταιριάζει καλύτερα με το σκάφος και τις συνθήκες λειτουργίας.

RMU27913

Ρύθμιση της κλίσης του σκάφους

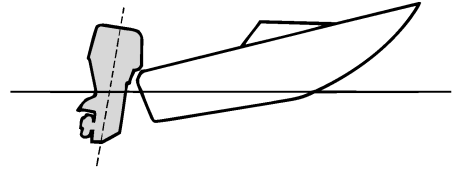
Όταν το σκάφος έχει πλανάει, η πλώρη προς τα πάνω δημιουργεί μικρότερη αντίσταση, μεγαλύτερη σταθερότητα και αποτελεσματικότητα. Αυτό συμβαίνει γενικά όταν η γραμμή της καρίνας του σκάφους είναι πάνω γύρω στις 3 με 5 μοίρες. Με την πλώρη προς τα πάνω, το σκάφος μπορεί να έχει μεγαλύτερη τάση οδήγησης προς τη μια πλευρά ή την άλλη. Αντισταθμίστε το αυτό καθώς οδηγείτε. Όταν η πλώρη του σκάφους είναι κάτω, είναι ευκολότερο να επιταχύνετε από την κατάσταση στάσης σε πλανάρισμα.



ZMU01784

Πλώρη προς τα πάνω

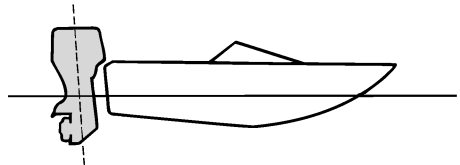
Υπερβολική κλίση έξω ανεβάζει πολύ ψηλά την πλώρη του σκάφους. Η απόδοση και η οικονομία μειώνονται γιατί το σκαρί του σκάφους πιέζει το νερό και υπάρχει μεγαλύτερη αντίσταση αέρα. Υπερβολική κλίση έξω μπορεί επίσης να κάνει την προπέλα να βγαίνει έξω από το νερό, πράγμα που μειώνει ακόμα πιο πολύ την απόδοση και οδηγεί στο φαινόμενο του “δελφινισμού” (το σκάφος αναπηδά στο νερό), πράγμα που μπορεί να ρίξει τον χειριστή και τους επιβάτες στη θάλασσα.



ZMU01785

Πλώρη προς τα κάτω

Υπερβολική κλίση μέσα κάνει το σκάφος να “οργώνει” το νερό, μειώνοντας την οικονομία καυσίμου και δυσκολεύοντας την αύξηση ταχύτητας. Η οδήγηση με υπερβολική κλίση μέσα σε μεγάλες ταχύτητες κάνει το σκάφος ασταθές. Η αντίσταση στην πλώρη αυξάνεται σημαντικά, μεγαλώνοντας τον κίνδυνο “πρωραίας οδήγησης” και κάνοντας την οδήγηση δύσκολη και επικίνδυνη.



ZMU01786

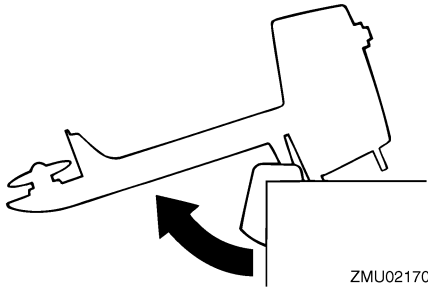
ΣΗΜΕΙΩΣΗ:

Ανάλογα με τον τύπο του σκάφους, η γωνία κλίσης της εξωλέμβιας μπορεί να έχει μικρή επίδραση στην κλίση του σκάφους κατά την οδήγηση.

RMU27924

Ανόψωση και κατέβασμα της μηχανής

Αν πρόκειται να σβήσετε τη μηχανή για αρκετή ώρα ή αν το σκάφος δέσει στα ρηχά, η εξωλέμβια θα πρέπει να σηκωθεί ώστε να προστατευθεί η προπέλα και η λεκάνη από ζημιές λόγω σύγκρουσης με εμπόδια, αλλά και για να μειωθεί η διάβρωση από το αλάτι.



ZMU02170

RWM00223

ΠΡΟΕΙΔΟΠΟΙΗΣΗ

Βεβαιωθείτε ότι όλοι έχουν απομακρυνθεί από την εξωλέμβια όταν την ανυψώνετε ή την κατεβάζετε. Αλλιώς, μπορεί να συνθλιβεί κάποιο μέλος του σώματος ανάμεσα στην εξωλέμβια και τον βραχίονα στήριξης.

RWM00231

ΠΡΟΕΙΔΟΠΟΙΗΣΗ

Η διαρροή καυσίμου μπορεί να προκαλέσει φωτιά. Σφίξτε τη βίδα εξαέρωσης και κλείστε το μοχλό παροχής καυσίμου, αν η εξωλέμβια πρόκειται να μείνει ανυψωμένη για περισσότερο από μερικά λεπτά. Αλλιώς μπορεί να διαρρεύσει καύσιμο.

RCM00232

ΠΡΟΣΟΧΗ

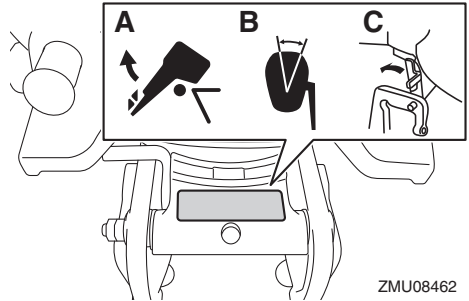
- Πριν σηκώσετε την εξωλέμβια, ακολουθήστε τη διαδικασία του τμήματος “Σταμάτημα του κινητήρα” στο κεφάλαιο αυτό. Ποτέ μην σηκώνετε την εξωλέμβια ενώ λειτουργεί ο κινητήρας, διότι μπορεί να προκληθεί σοβαρή ζημιά λόγω υπερθέρμανσης.
- Μην σηκώνετε τη μηχανή πιέζοντας τη λαγυδέρα γιατί μπορεί να σπάσει η χειρολαβή.
- Φροντίστε ώστε η μονάδα ισχύος να είναι πάντα ψηλότερα από την προπέλα. Αλλιώς μπορεί να τρέξει νερό στον κύλινδρο και να προκαλέσει βλάβη.

- Η εξωλέμβια δεν μπορεί να ανυψωθεί με ταχύτητα όπισθεν ή όταν έχει περιστραφεί κατά 180° (δηλαδή κοιτάζει πίσω).

RMU42933

Διαδικασία ανύψωσης

Διαβάστε την ετικέτα που είναι κολλημένη στο πάνω μέρος του βραχίονα στήριξης και μετά εκτελέστε την ακόλουθη διαδικασία.



ZMU08462

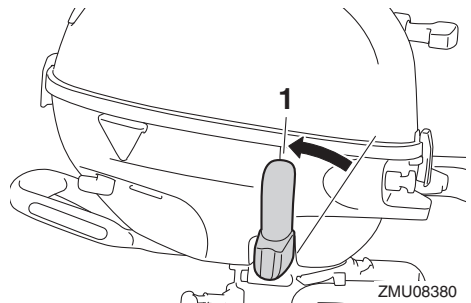
ΣΗΜΕΙΩΣΗ:

“A”: Ανυψώστε την εξωλέμβια.

“B”: Όταν σηκώνετε την εξωλέμβια μηχανή, θα πρέπει να κοιτάζει προςά τα μέσα στο εύρος που αναφέρεται στην ετικέτα.

“C”: Όταν η εξωλέμβια έχει σηκωθεί πλήρως, ο μοχλός στήριξης της ανύψωσης γυρίζει στην κλειδωμένη θέση.

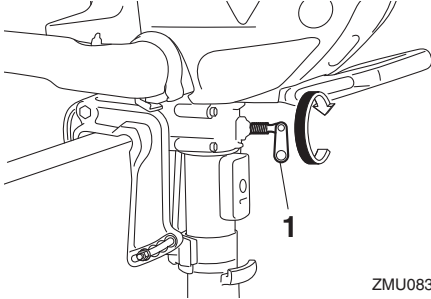
1. Τοποθετήστε το μοχλό αλλαγής ταχυτήτων στη νεκρά και γυρίστε την εξωλέμβια προςά τα.



ZMU08380

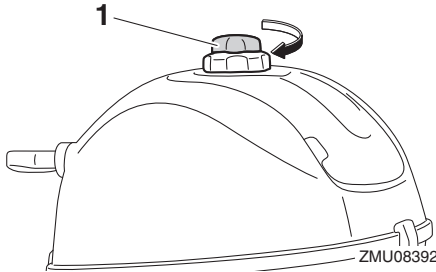
1. Θέση νεκράς

2. Για να μην κινείται το τιμόνι, στρέψτε δεξιόστροφα τον ρυθμιστή τριβής τιμονιού.



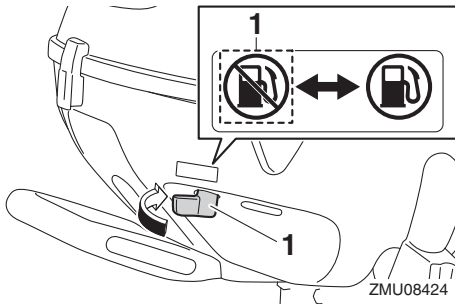
ZMU08361

1. Ρυθμιστής τριβής τιμονιού
3. Σφίξτε τη βίδα εξαέρωσης.



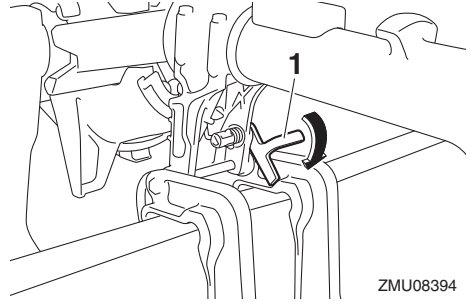
ZMU08392

1. Βίδα εξαέρωσης
4. Ευθυγραμμίστε τον μοχλό παροχής καυσίμου με την κλειστή θέση.



ZMU08424

1. Κλειστή θέση
5. Πιάστε τη λαβή μεταφοράς και σηκώστε την εξωλέμβια μέχρι να ασφαλίσει αυτόματα ο μοχλός στήριξης ανύψωσης.



ZMU08394

1. Μοχλός στήριξης ανύψωσης

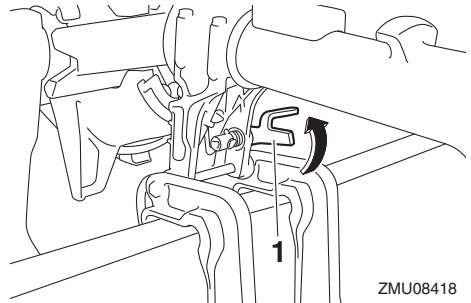
ΣΗΜΕΙΩΣΗ:

Αν η εξωλέμβια μηχανή δεν κοιτάζει μπροστά, ο μοχλός στήριξης ανύψωσης δεν ασφαλίζει αυτόματα. Αν ο μοχλός στήριξης ανύψωσης δεν ασφαλίζει αυτόματα, στρέψτε την εξωλέμβια μηχανή λίγο αριστερά και δεξιά.

RMU42952

Διαδικασία κατεβάσματος

1. Σηκώστε λίγο την εξωλέμβια μηχανή.
2. Κατεβάστε αργά την εξωλέμβια μηχανή ενώ τραβάτε επάνω το μοχλό στήριξης της ανύψωσης.



ZMU08418

1. Μοχλός στήριξης ανύψωσης
 3. Ξεσφίξτε τον ρυθμιστή τριβής τιμονιού στρέφοντάς τον προς τα αριστερά και ρυθμίστε την τριβή του τιμονιού σύμφωνα με την προτίμηση του χειριστή.
- ΠΡΟΕΙΔΟΠΟΙΗΣΗ!** Αν υπάρχει υπερβολική αντίσταση, θα είναι δύσκολο να κάψετε ελιγμούς, πράγμα που μπορεί να οδηγήσει σε ατύχημα. [RWM00722]

Πλεύση υπό άλλες συνθήκες

Πλεύση σε αλμυρά νερά

Μετά από πλεύση σε τέτοια νερά, πλύνετε τις διόδους ψύξης με γλυκό νερό για να μην φράξουν. Επίσης πλύνετε το εξωτερικό της εξωλέμβιας με γλυκό νερό.

Πλεύση σε λασπωμένα, θολά ή όξινα νερά

Σε ορισμένες περιοχές, το νερό μπορεί να είναι όξινο ή να έχει πολλά κατακάθια, όπως όταν είναι λασπωμένο ή θολό. Μετά από πλεύση σε τέτοια νερά, πλύνετε τις διόδους ψύξης με γλυκό νερό για να αποφύγετε τη διάβρωση. Επίσης πλύνετε το εξωτερικό της εξωλέμβιας με γλυκό νερό.

RMU43053

Μεταφορά και αποθήκευση της εξωλέμβιας μηχανής

RWM02621

ΠΡΟΕΙΔΟΠΟΙΗΣΗ

- **ΝΑ ΕΙΣΤΕ ΠΡΟΣΕΚΤΙΚΟΙ** όταν μεταφέρετε το δοχείο καυσίμου, είτε σε σκάφος είτε σε αυτοκίνητο.
- **ΜΗΝ γεμίζετε το δοχείο καυσίμου μέχρι τέρμα.** Η βενζίνη διαστέλλεται σημαντικά όταν θερμαίνεται και μπορεί να συσσωρευτεί πίεση στο δοχείο καυσίμου. Αυτό μπορεί να προκαλέσει διαρροή καυσίμου και κίνδυνο πυρκαγιάς.
- Η διαρροή καυσίμου μπορεί να οδηγήσει σε πυρκαγιά. Όταν μεταφέρετε και αποθηκεύετε την εξωλέμβια μηχανή, κλείστε το μοχλό παροχής καυσίμου για να αποφύγετε διαρροή καυσίμου.
- Ποτέ μην στέκεστε κάτω από τη μηχανή όταν είναι σηκωμένη. Μπορεί να προκληθεί σοβαρός τραυματισμός αν η εξωλέμβια πέσει κατά λάθος.
- Μην χρησιμοποιείτε το μοχλό ή τον πείρο στήριξης της ανύψωσης όταν ρυμουλκείτε το σκάφος. Η εξωλέμβια μπορεί να απελευθερωθεί από το σύστημα στήριξης και να πέσει. Αν δεν μπορείτε να ρυμουλκήσετε τη μηχανή στην κανονική θέση λειτουργίας, χρησιμοποιήστε πρόσθετο εξοπλισμό στήριξης για να την ασφαλίσετε στην ανυψωμένη θέση.

RCM02441

ΠΡΟΣΟΧΗ

Όταν αποθηκεύετε την εξωλέμβια για μεγάλο διάστημα, θα πρέπει να αδειάζετε το καύσιμο από το δοχείο καυσίμου. Το χαλασμένο καύσιμο μπορεί να φράξει τον αγωγό του καυσίμου προκαλώντας δυσκολία στην εκκίνηση ή βλάβη.

Όταν αποθηκεύετε ή μεταφέρετε την εξωλέμβια μηχανή ή όταν η εξωλέμβια μηχανή είναι σε κλίση για παρατεταμένο διάστημα στο λιμάνι ή όταν μεταφέρετε με τρέιλερ το σκάφος, κλείνετε το μοχλό παροχής καυσίμου και μετά σφίγγετε την τάπα του δοχείου καυσίμου και τη βίδα εξαέρωσης.

Η εξωλέμβια μηχανή θα πρέπει να μεταφέρεται και να αποθηκεύεται στην κανονική θέση λειτουργίας. Αν δεν έχετε καλή ορατότητα σ' αυτή τη θέση, τότε μεταφέρετε την εξωλέμβια μηχανή στην ανυψωμένη θέση χρησιμοποιώντας ένα σύστημα στήριξης, όπως μια ράβδο προφύλαξης καθρέφτη. Για λεπτομέρειες, συμβουλευτείτε τον αντιπρόσωπο της Yamaha.

Συντήρηση

RMU42904

Αποσύνδεση και μεταφορά της εξωλέμβιας μηχανής

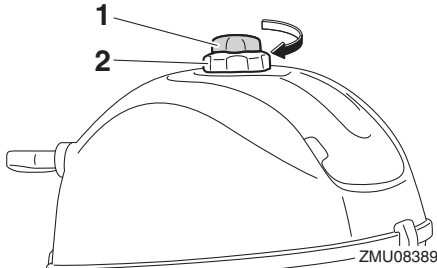
RWM02301

ΠΡΟΕΙΔΟΠΟΙΗΣΗ

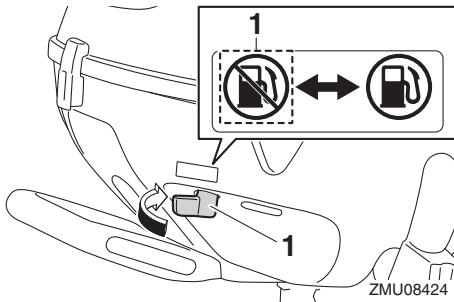
Μην κρατάτε το καπάκι ή τη λαγούδερα όταν τοποθετείτε ή αφαιρείτε την εξωλέμβια μηχανή. Αλλιώς, η εξωλέμβια μπορεί να πέσει.

Για να αποσυνδέσετε την εξωλέμβια μηχανή

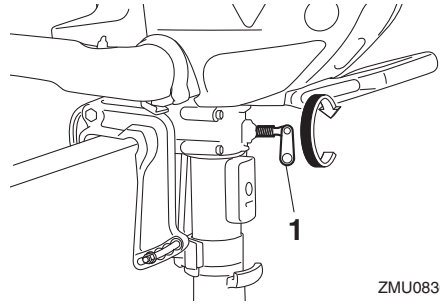
1. Σβήστε τη μηχανή και προσαράζετε το σκάφος.
2. Σφίξτε καλά την τάπα του δοχείου καυσίμου και τη βίδα εξαέρωσης.



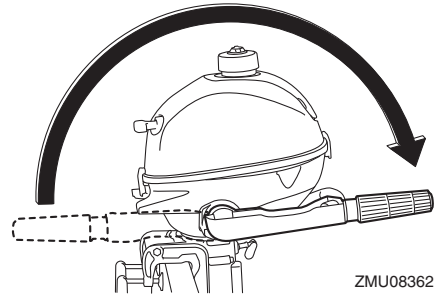
1. Βίδα εξαέρωσης
2. Τάπα δοχείου καυσίμου
3. Ευθυγραμμίστε τον μοχλό παροχής καυσίμου με την κλειστή θέση.



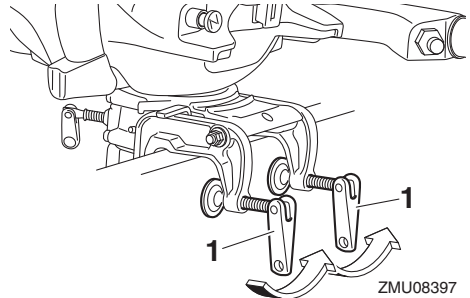
1. Κλειστή θέση
4. Για να μην κινείται το τιμόνι, στρέψτε δεξιόστροφα τον ρυθμιστή τριβής τιμονιού.



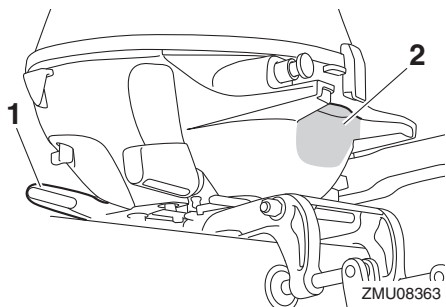
1. Ρυθμιστής τριβής τιμονιού
5. Στρέψτε τη λαγούδερα 180° ώστε να κοιτάζει προς τα πίσω.



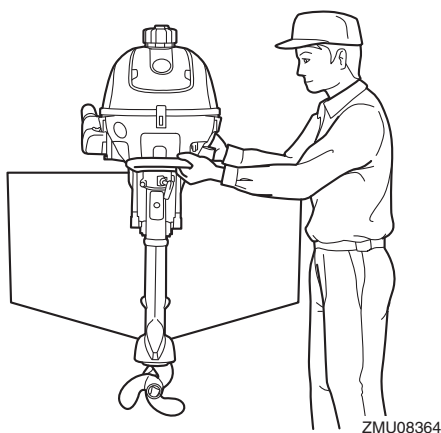
6. Ξεσφίξτε τις βίδες του σφιχτήρα.



1. Βίδα σφιχτήρα
7. Πιάστε τη λαβή μεταφοράς και τη χειρολαβή στη μπροστινή πλευρά της λεκάνης και σηκώστε την εξωλέμβια μηχανή για να την αφαιρέσετε από το σκάφος.

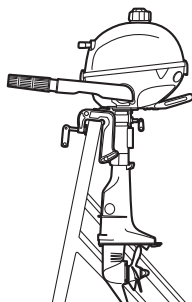


1. Χειρολαβή μεταφοράς
2. Χειρολαβή



Για να μεταφέρετε την εξωλέμβια μηχανή

Όταν μεταφέρετε ή αποθηκεύετε την εξωλέμβια μηχανή αφού την αφαιρέσετε από το σκάφος, συνιστάται η χρήση μιας βάσης εξωλέμβιας μηχανής.



Για να μεταφέρετε την εξωλέμβια μηχανή οριζόντια

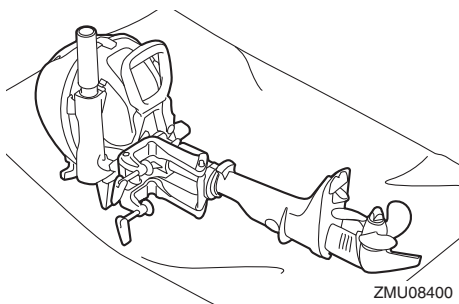
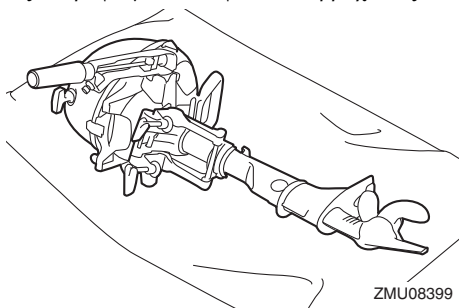
Όταν μεταφέρετε την εξωλέμβια μηχανή στο πλάι, τηρείτε τις ακόλουθες προφυλάξεις.

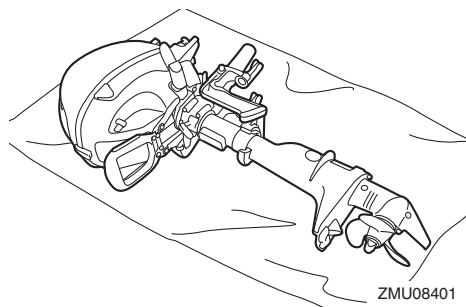
- Σφίξτε καλά τις βίδες στήριξης και τοποθετήστε ένα χαλάκι ή κάτι παρόμοιο κάτω από την εξωλέμβια μηχανή. Αλλιώς, η εξωλέμβια μηχανή μπορεί να πάθει ζημιά ή μπορεί να γίνει διαρροή μικρής ποσότητας λαδιού ή νερού ψύξης λόγω των κραδασμών κατά τη μεταφορά.

ΠΡΟΣΟΧΗ: Μην τοποθετείτε την εξωλέμβια στο πλάι πριν αδειάσει εντελώς το νερό ψύξης. Αλλιώς, μπορεί να μπει νερό στον κύλινδρο μέσω της βαλβίδας καυσαερίων και να προκαλέσει πρόβλημα στον κινητήρα.

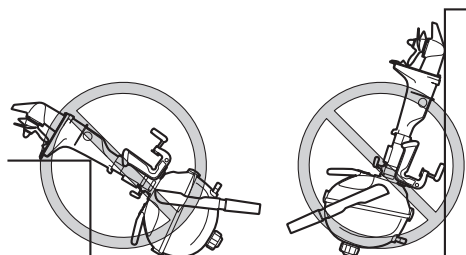
[RCM05010]

- Αν η μπροστινή πλευρά της εξωλέμβιας κοιτάζει κάτω, γυρίστε τον βραχίονα στήριξης κατά 90° ώστε να μην ακουμπά στο έδαφος και μετά στρέψτε τον ρυθμιστή τριβής τιμονιού δεξιόστροφα για να ασφαλίσει ο βραχίονας.





- Μην τοποθετείτε την εξωλέμβια μηχανή στο πλάι με άλλο τρόπο εκτός από αυτούς που δείχνουν οι παραπάνω εικόνες.



RMU43663

Αποθήκευση της εξωλέμβιας μηχανής

Όταν αποθηκεύετε την εξωλέμβια Yamaha για μεγάλο διάστημα (2 μήνες και πάνω), θα πρέπει να εκτελέσετε ορισμένες σημαντικές διαδικασίες ώστε να αποφύγετε εκτεταμένες ζημιές.

Συνιστάται να πάτε την εξωλέμβια για σέρβις στον αντιπρόσωπο της Yamaha πριν την αποθή-

κευση. Ωστόσο, οι ακόλουθες διαδικασίες μπορούν να εκτελεστούν από τον ιδιοκτήτη.

RCM02213

ΠΡΟΣΟΧΗ

- Μην τοποθετείτε την εξωλέμβια στο πλάι προτού αδειάσει εντελώς το νερό ψύξης. Αλλιώς, μπορεί να εισχωρήσει νερό στον κύλινδρο μέσω της εξάμισης και να προκαλέσει βλάβη.
- Μεταφέρετε και αποθήκευετε την εξωλέμβια μηχανή όπως ορίζεται στο “Αποσύνδεση της εξωλέμβιας μηχανής”.
- Αποθηκεύστε την εξωλέμβια μηχανή σε έναν στεγνό και καλά αεριζόμενο χώρο, που να μην τον χτυπά το φως του ήλιου.

RMU28306

Διαδικασία

RMU43034

Πλύσιμο σε δεξαμενή δοκιμής

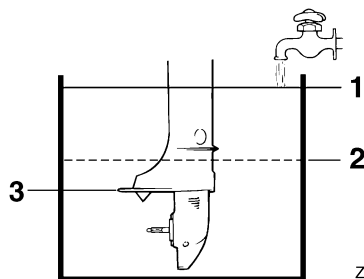
RCM00302

ΠΡΟΣΟΧΗ

Πριν βάλετε μπροστά τη μηχανή, φροντίστε να υπάρχει παροχή νερού στις διόδους του νερού ψύξης. Αλλιώς, ο κινητήρας μπορεί να υπερθερμανθεί και να πάθει ζημιά.

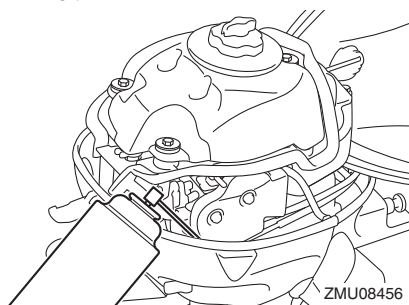
Το πλύσιμο του συστήματος ψύξης είναι σημαντικό για να μην φράξει από το αλάτι, την άμμο ή βρωμιές. Επιπλέον, ο ψεκασμός σε λεπτή διασπορά και η λίπανση του κινητήρα είναι αναγκαία για να μην πάθει σοβαρή ζημιά η μηχανή λόγω σκουριάς. Το πλύσιμο και ο ψεκασμός σε λεπτή διασπορά πρέπει να γίνονται μαζί.

1. Πλένετε το σώμα της εξωλέμβιας μηχανής με γλυκό νερό. **ΠΡΟΣΟΧΗ: Μην ψεκάσετε νερό στην εισαγωγή αέρα.** [RCM01841] Για περισσότερες πληροφορίες, αναφερθείτε στη σελίδα 46.
2. Ευθυγραμμίστε τον μοχλό παροχής καυσίμου με την κλειστή θέση. Σφίξτε τη βίδα εξαέρωσης πάνω στην τάπα του δοχείου καυσίμου.
3. Αφαιρέστε την προπέλα. Για περισσότερες πληροφορίες, αναφερθείτε στη σελίδα 56.
4. Τοποθετήστε την εξωλέμβια μηχανή μέσα στη δεξαμενή δοκιμής.
5. Γεμίστε τη δεξαμενή δοκιμής με γλυκό νερό μέχρι πάνω από το επίπεδο της πλάκας κατά της σπηλαιώσης. **ΠΡΟΣΟΧΗ: Αν η στάθμη του γλυκού νερού είναι κάτω από το επίπεδο της πλάκας κατά της σπηλαιώσης, ή αν η παροχή νερού είναι ανεπαρκής, μπορεί να κολλήσει ο κινητήρας.** [RCM00292]



ZMU08457

1. Επιφάνεια νερού
 2. Χαμηλότερη στάθμη νερού
 3. Πλάκα κατά της σπηλαιώσης
6. Λειτουργήστε τον κινητήρα για μερικά λεπτά σε γρήγορο ρελαντί, στη θέση της νεκράς.
 7. Λίγο πριν σβήσετε τον κινητήρα, σηκώστε αργά το καπάκι και ψεκάστε γρήγορα “Λάδι σε λεπτή διασπορά” μέσα στο καρμπυρατέρ. Αν γίνει σωστά, ο κινητήρας θα βγάλει πολύ καπνό και σχεδόν θα μπουκώσει. **ΠΡΟΕΙΔΟΠΟΙΗΣΗ! Μην αγγίζετε ή αφαιρείτε ηλεκτρικά εξαρτήματα όταν βάζετε μπροστά ή όταν λειτουργεί ο κινητήρας. Κρατήστε τα χέρια, τα μαλλιά και τα ρούχα μακριά από το βολάν και τα άλλα περιστρεφόμενα μέρη του κινητήρα όταν λειτουργεί.** [RWM00092]



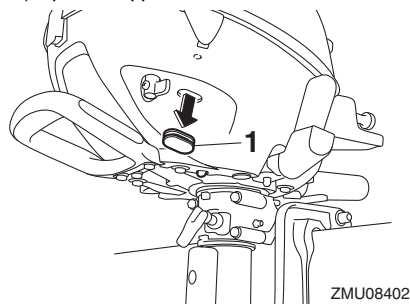
ZMU08456

ΣΗΜΕΙΩΣΗ:

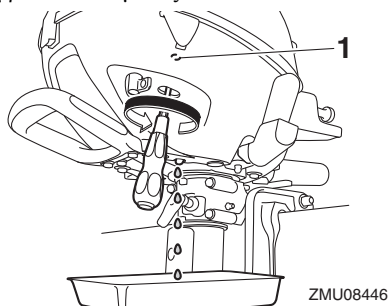
- Αν ανοίξει το καπάκι όταν λειτουργεί ο κινητήρας, μπορεί να ακουστεί θόρυβος από την κορδονιέρα.

Συντήρηση

- Αν δεν υπάρχει διαθέσιμο “Λάδι σε λεπτή διασπορά”, λειτουργήστε τον κινητήρα σε γρήγορο ρελαντί ώσπου να αδειάσει το σύστημα του καυσίμου και ο κινητήρας να σβήσει. Μετά, αφαιρέστε το μπουζί. Βάλτε ένα κουτάλακι του γλυκού καθαρό λάδι κινητήρα στον κύλινδρο. Γυρίστε τον κινητήρα μερικές φορές χειροκίνητα. Τοποθετήστε το μπουζί.
8. Τοποθετήστε το καπάκι.
 9. Ξεσφίξτε τη βίδα εξαέρωσης κατά 1 στροφή. Ευθυγραμμίστε το μοχλό παροχής καυσίμου με την ανοιχτή θέση.
 10. Αφαιρέστε τη ροδέλα.



1. Ροδέλα
11. Τοποθετήστε ένα δοχείο κάτω από την τρύπα αδειάσματος του καρμπυρατέρ και ξεσφίξτε τη βίδα αδειάσματος.



1. Βίδα αδειάσματος
12. Σφίξτε τη βίδα αδειάσματος. Τοποθετήστε την ροδέλα.

13. Ευθυγραμμίστε τον μοχλό παροχής καυσίμου με την κλειστή θέση. Σφίξτε τη βίδα εξαέρωσης.
14. Αφαιρέστε την εξωλέμβια μηχανή από τη δεξαμενή δοκιμής.
15. Αδειάστε εντελώς το νερό ψύξης από την εξωλέμβια μηχανή. Καθαρίστε επιμελώς το σώμα.
16. Τοποθετήστε την προπέλα. Για περισσότερες πληροφορίες, αναφερθείτε στη σελίδα 57.

RMU41072

Λίπανση

1. Αλλάξτε τη βαλβολίνη Για οδηγίες, αναφερθείτε στη σελίδα 57. Ελέγξτε τη βαλβολίνη για παρουσία νερού, πράγμα που είναι ένδειξη διαρροής από την τσιμούχα. Η αντικατάσταση της τσιμούχας πρέπει να γίνεται από εξουσιοδοτημένο έμπορο της Yamaha πριν τη χρήση.
2. Λιπάνετε όλα τα σημεία γρασαρίσματος. Για περισσότερες λεπτομέρειες, αναφερθείτε στη σελίδα 51.

ΣΗΜΕΙΩΣΗ:

Για μακροχρόνια αποθήκευση, συνιστάται ο ψεκασμός του κινητήρα με λάδι σε λεπτή διασπορά. Επικοινωνήστε με τον αντιπρόσωπο της Yamaha για πληροφορίες σχετικές με το λάδι σε λεπτή διασπορά και τις διαδικασίες για την εξωλέμβια σας.

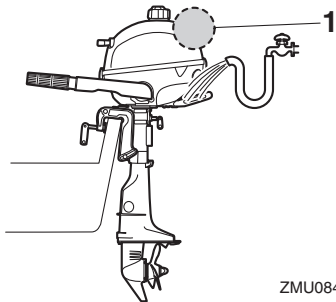
RMU44342

Καθαρισμός της εξωλέμβιας μηχανής

Όταν καθαρίζετε την εξωλέμβια μηχανή, θα πρέπει να έχετε τοποθετήσει το καπάκι.

1. Πλύνετε το εξωτερικό της εξωλέμβιας μηχανής με γλυκό νερό. **ΠΡΟΣΟΧΗ:** Μην ψεκάζετε νερό στην εισαγωγή αέρα.

[RCM01841]



ZMU08461

1. Εισαγωγή αέρα
2. Αδειάστε εντελώς το νερό ψύξης από την εξωλέμβια μηχανή. Καθαρίστε επιμελώς το σώμα.

RMU28463

Έλεγχος της βαμμένης επιφάνειας της εξωλέμβιας μηχανής

Ελέγξτε την εξωλέμβια μηχανή για αμυχές χαρακικές ή σκασιμένη βαφή. Οι περιοχές με κατεστραμμένη βαφή έχουν περισσότερες πιθανότητες να διαβρωθούν. Αν χρειάζεται, καθαρίστε και βάψτε τις περιοχές αυτές. Ο αντιπρόσωπος της Yamaha μπορεί να σας προμηθεύσει με διορθωτική βαφή.

RMU37075

Περιοδική συντήρηση

RWM01982

ΠΡΟΕΙΔΟΠΟΙΗΣΗ

Αυτές οι διαδικασίες απαιτούν μηχανικές ικανότητες, εργαλεία και εφόδια. Αν δεν έχετε τις απαραίτητες ικανότητες, εργαλεία ή εφόδια για να εκτελέσετε τη διαδικασία συντήρησης, απευθυνθείτε στον αντιπρόσωπο της Yamaha ή άλλον έμπειρο μηχανικό.

Αυτή η διαδικασία περιλαμβάνει αποσυναρμολόγηση της μηχανής και έκθεση επικίνδυνων εξαρτημάτων. Για να μειώσετε τον κίνδυνο τραυματισμού από κινούμενα, καυτά ή ηλεκτρικά εξαρτήματα:

- Σβήστε τον κινητήρα και έχετε μαζί σας το καλώδιο σταματήματος όταν κάνετε συντήρηση, εκτός αν ορίζεται διαφορετικά.
- Αφήστε τον κινητήρα να κρυώσει πριν πιάσετε καυτά μέρη ή υγρά.
- Επανασυναρμολογείτε πάντα πλήρως τη μηχανή πριν τη λειτουργία.

RMU28512

Ανταλλακτικά

Αν χρειάζονται ανταλλακτικά, χρησιμοποιείτε μόνο γνήσια ανταλλακτικά Yamaha ή αντίστοιχου σχεδιασμού και ποιότητας. Ανταλλακτικά υποδεέστερης ποιότητας μπορεί να μην λειτουργήσουν σωστά και να προκαλέσουν απόλεια ελέγχου που θα θέσει σε κίνδυνο τον οδηγό και τους επιβάτες. Τα γνήσια ανταλλακτικά και αξεσουάρ Yamaha θα τα βρείτε στον αντιπρόσωπο της Yamaha.

RMU34152

Δύσκολες συνθήκες λειτουργίας

Οι δύσκολες συνθήκες λειτουργίας περιλαμβάνουν έναν ή περισσότερους από τους ακόλουθους τύπους λειτουργίας σε τακτική βάση:

- Λειτουργία συνεχώς ή κοντά στις μέγιστες στροφές του κινητήρα για πολλές ώρες
- Λειτουργία συνεχώς σε χαμηλές στροφές του κινητήρα για πολλές ώρες
- Λειτουργία χωρίς επαρκή χρόνο για να ζεσταθεί και να ψυχθεί ο κινητήρας
- Συχνή απότομη επιτάχυνση και επιβράδυνση
- Συχνές αλλαγές ταχυτήτων
- Συχνό άναμμα και σβήσιμο της(των) μηχανής(ών)
- Λειτουργία που κυμαίνεται συχνά μεταξύ ελαφρών και βαριών φορτίων

Οι εξωλέμβιες μηχανές που λειτουργούν κάτω από τις παραπάνω συνθήκες χρειάζονται πιο συχνή συντήρηση. Η Yamaha συνιστά να κάνετε αυτό το σέρβις δυο φορές πιο συχνά από ότι ορίζεται στον πίνακα συντήρησης. Για παράδειγμα, αν κάποιος συγκεκριμένος έλεγχος πρέπει να γίνεται κάθε 50 ώρες, εσείς κάντε τον κάθε 25 ώρες.

Συντήρηση

Αυτό θα βοηθήσει να μην φθαρούν γρήγορα τα εξαρτήματα του κινητήρα.

RMU46071

Πίνακας συντήρησης 1

ΣΗΜΕΙΩΣΗ:

- Αναφερθείτε στα τμήματα αυτού του κεφαλαίου για περιγραφή των εργασιών συντήρησης ανάλογα με το μοντέλο.
- Ο κύκλος συντήρησης αυτών των εξαρτημάτων υποθέτει χρήση 100 ωρών ανά έτος και τακτικό πλύσιμο των διόδων του νερού ψύξης. Η συχνότητα της συντήρησης μεταβάλλεται ανάλογα όταν η μηχανή χρησιμοποιείται υπό συνθήκες που την επιβαρύνουν, όπως εκτεταμένα διαστήματα ψαρέματος με συρτή.
- Ενδέχεται να χρειαστεί αποσυναρμολόγηση ή επισκευές, ανάλογα με το αποτέλεσμα των ελέγχων συντήρησης.
- Τα αναλώσιμα εξαρτήματα και λιπαντικά χάνουν την αποτελεσματικότητά τους με το χρόνο και τη χρήση, ανεξάρτητα από την περίοδο εγγύησης.
- Όταν οδηγείτε σε θαλάσσια, θολά, ή άλλα λασπωμένα, όξινα νερά, θα πρέπει να καθαρίζετε τη μηχανή με φρέσκο νερό μετά από κάθε χρήση.

Το σύμβολο “●” δηλώνει ελέγχους που μπορείτε να κάνετε μόνοι σας.

Το σύμβολο “○” δηλώνει εργασία που πρέπει να εκτελείται από τον αντιπρόσωπο της Yamaha.

Αντικείμενο	Ενέργειες	Τις πρώ- τες	Κάθε			Σελίδα
		20 ώρες (3 μήνες)	100 ώρες (1 χρόνος)	300 ώρες (3 χρόνια)	500 ώρες (5 χρόνια)	
Άνοδος(οι) (εξωτερική)	Έλεγχος ή αντικατάσταση εφόσον χρειάζεται		●/○			58
Άνοδος(οι) (εσωτερική) *1	Έλεγχος ή αντικατάσταση εφόσον χρειάζεται		○			—
Άνοδος(οι) (εσωτερική) *2	Αντικατάσταση				○	—
Διαρροή νερού ψύξης	Έλεγχος ή αντικατάσταση εφόσον χρειάζεται	○	○			—
Μοχλός ασφάλισης του καπακιού	Έλεγχος		●/○			25, 27
Κατάσταση εκκίνησης κινητήρα/θόρυβος	Έλεγχος	●/○	●/○			29
Ταχύτητα ρελαντί/θόρυβος κινητήρα	Έλεγχος	●/○	●/○			53
Λάδι κινητήρα	Αντικατάσταση	●/○	●/○			53
Φίλτρο καυσίμου (μέσα στο ενσωματωμένο δοχείο καυσίμου)	Έλεγχος και καθαρισμός εφόσον χρειάζεται		○			—

Αντικείμενο	Ενέργειες	Τις πρώ- τες	Κάθε				Σελίδα
		20 ώρες (3 μήνες)	100 ώρες (1 χρόνο)	300 ώρες (3 χρόνια)	500 ώρες (5 χρόνια)		
Αγωγός καυσίμου	Έλεγχος	●	●			—	
Αγωγός καυσίμου	Έλεγχος ή αντικατά- σταση εφόσον χρειά- ζεται	○	○			—	
Διαρροή καυσίμου/ λαδιού	Έλεγχος	○	○			—	
Βαλβολίνη	Αντικατάσταση	●/○	●/○			57	
Σημεία γρασαρίσμα- τος	Γρασαρίσμα	●/○	●/○			51	
Φτερωτή/περίβλημα αντλίας νερού	Έλεγχος ή αντικατά- σταση εφόσον χρειά- ζεται		○			—	
Φτερωτή/περίβλημα αντλίας νερού	Αντικατάσταση			○		—	
Προπέλα/παξιμάδι προπέλας/κοπίλια	Έλεγχος ή αντικατά- σταση εφόσον χρειά- ζεται	●/○	●/○			56	
Σύνδεση ταχυτήτων	Έλεγχος, ρύθμιση ή αντικατάσταση εφό- σον χρειάζεται	○	○			—	
Μπουζί	Έλεγχος ή αντικατά- σταση εφόσον χρειά- ζεται		●/○			52	
Πίπα μπουζί/καλώ- διο μπουζί	Έλεγχος ή αντικατά- σταση εφόσον χρειά- ζεται	○	○			—	
Νερό από από το εν- δεικτικό νερού ψύ- ξης	Έλεγχος	●/○	●/○			32	
Σύνδεσμος/ντίζα γκαζιού	Έλεγχος, ρύθμιση ή αντικατάσταση εφό- σον χρειάζεται	○	○			—	
Θερμοστάτης	Έλεγχος ή αντικατά- σταση εφόσον χρειά- ζεται		○			—	
Διάκενο βαλβίδων	Έλεγχος και ρύθμιση				○	—	
Εισαγωγή νερού ψύ- ξης	Έλεγχος	●/○	●/○			13	
Διακόπτης σταματή- ματος	Έλεγχος ή αντικατά- σταση εφόσον χρειά- ζεται	○	○			—	

Συντήρηση

Αντικείμενο	Ενέργειες	Τις πρώ- τες	Κάθε			Σελίδα
		20 ώρες (3 μήνες)	100 ώρες (1 χρόνος)	300 ώρες (3 χρόνια)	500 ώρες (5 χρόνια)	
Συνδέσεις βυσμάτων/καλωδίων	Έλεγχος ή αντικατάσταση εφόσον χρειάζεται	○	○			—
Δοχείο καυσίμου (ενσωματωμένο δοχείο)	Έλεγχος και καθαρισμός εφόσον χρειάζεται		○			—

RMU46000

*1 κάλυμμα θερμοστάτη

*2 κάλυμμα θερμοστάτη


RMU46080

Πίνακας συντήρησης 2

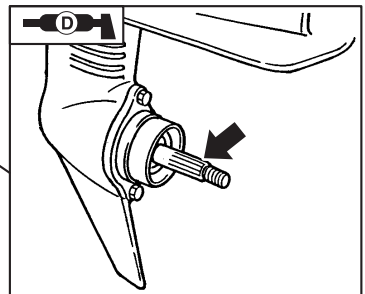
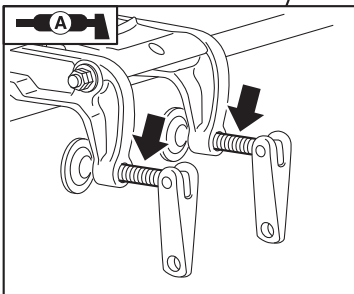
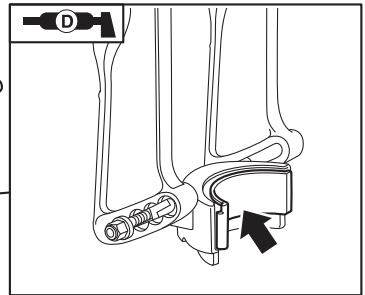
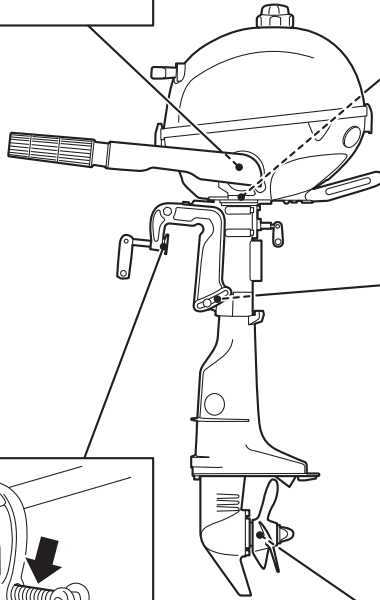
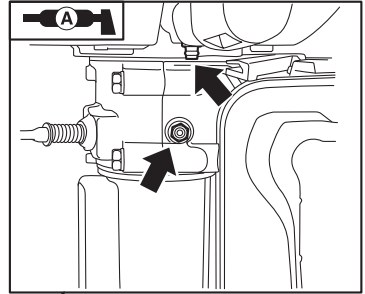
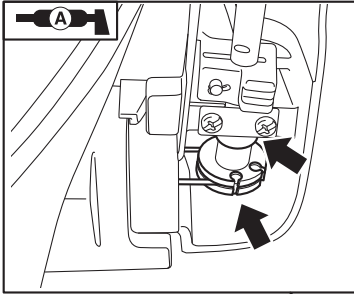
Αντικείμενο	Ενέργειες	Κάθε	Σελίδα
		1000 ώρες	
Οδηγός εξαγωγής/πολλαπλή εξαγωγή	Έλεγχος ή αντικατάσταση εφόσον χρειάζεται	○	—

RMU46620

Λίπανση

Γράσο Yamaha τύπου A “” (αδιάβροχο γράσο)

Γράσο Yamaha τύπου D “” (αντιδιαβρωτικό γράσο)



ZMU08459

Συντήρηση

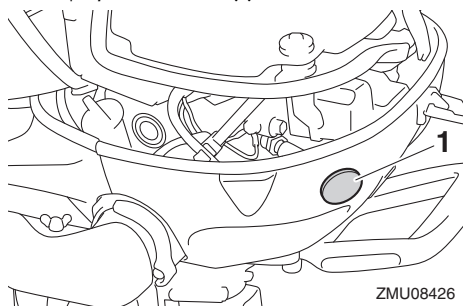
RMU44891

Έλεγχος του μπουζιού

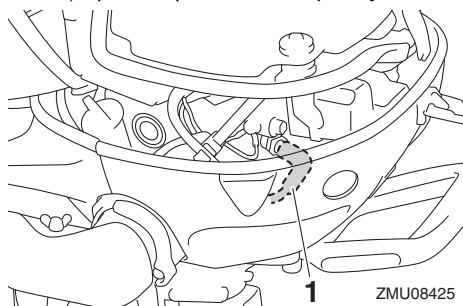
Το μπουζί είναι ένα σημαντικό εξάρτημα της μηχανής. Η κατάσταση του μπουζιού αποτελεί ένδειξη για τη γενικότερη κατάσταση της μηχανής. Για παράδειγμα, αν η κεντρική πορσελάνη του ηλεκτροδίου είναι πολύ άσπρη, μπορεί να υπάρχει διαρροή στον εισαγόμενο αέρα ή πρόβλημα ανάμειξης σε αυτόν τον κύλινδρο. Μην επιχειρήσετε να διαγνώσετε το πρόβλημα μόνοι σας. Πηγαίνετε την εξωλέμβια στον αντιπρόσωπο της Yamaha. Θα πρέπει περιοδικά να βγάζετε και να εξετάζετε το μπουζί διότι η θερμότητα και τα κατάλοιπα φθείρουν και διαβρώνουν σταδιακά το μπουζί.

Για να αφαιρέσετε το μπουζί

1. Αφαιρέστε το κάλυμμα.

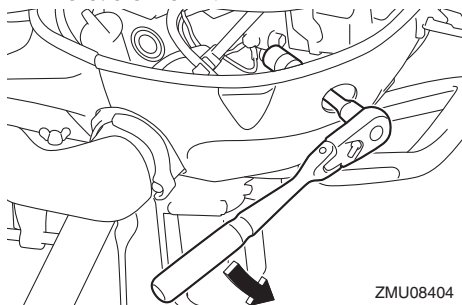


1. Κάλυμμα
2. Αφαιρέστε την πίπα από το μπουζί.



1. Πίπα μπουζί
 3. Αφαιρέστε το μπουζί.
- ΠΡΟΕΙΔΟΠΟΙΗΣΗ! Όταν αφαιρείτε ή**

τοποθετείτε το μπουζί, προσέξτε να μην καταστρέψετε τον μονωτή. Ο κατεστραμμένος μονωτής επιτρέπει εξωτερικούς σπινθήρες που μπορεί να προκαλέσουν έκρηξη ή πυρκαγιά. [RWM00562]



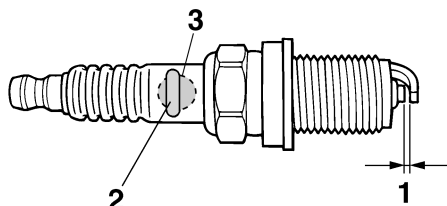
Για να ελέγξετε το μπουζί

1. Ελέγξτε την κατάσταση του μπουζιού. Αν η διάβρωση του ηλεκτροδίου είναι εκτεταμένη ή αν υπάρχουν πολλά κατάλοιπα και άνθρακας, θα πρέπει να αντικαταστήσετε το μπουζί με ένα άλλο του σωστού τύπου.

Τυπικό μπουζί:

CR6HSB

2. Μετρήστε το διάκενο του μπουζιού χρησιμοποιώντας ένα παχύμετρο. Αν το διάκενο του μπουζιού είναι εκτός προδιαγραφής, αντικαταστήστε το μπουζί με ένα του κατάλληλου τύπου.



1. Διάκενο ακίδας
2. Αριθμός εξαρτήματος του μπουζιού
3. Σημάδι αναγνώρισης μπουζιού (NGK)

Διάκενο του μπουζιού:

0.6–0.7 mm (0.024–0.028 in)

Για να τοποθετήσετε το μπουζί

1. Σκουπίστε τις βρωμιές από τα σπειρώματα, τον μονωτή και την επιφάνεια της φλάντζας του μπουζιού.
2. Τοποθετήστε το μπουζί και μετά σφίξτε το στην καθορισμένη ροπή.

Ροπή σύσφιξης μπουζιού:

13 Nm (1.33 kgf-m, 9.6 ft-lb)

ΣΗΜΕΙΩΣΗ:

Αν δεν υπάρχει διαθέσιμο ροπόκλειδο όταν εναποτοθετείτε το μπουζί, μια καλή εκτίμηση της σωστής ροπής είναι στροφή 1/12 μετά το σφίξιμο με το χέρι. Όταν τοποθετείτε καινούριο μπουζί, μια καλή εκτίμηση της σωστής ροπής είναι στροφή 1/2 μετά το σφίξιμο με το χέρι.

3. Τοποθετήστε την πίπα του μπουζιού.

ΣΗΜΕΙΩΣΗ:

Βεβαιωθείτε ότι το μπουζί έχει τοποθετηθεί με ασφάλεια.

4. Τοποθετήστε το κάλυμμα.

RMU42465

Έλεγχος του φίλτρου καυσίμου

Για τον καθαρισμό ή την αντικατάσταση των φίλτρων καυσίμου στα χρονικά διαστήματα που ορίζονται στον πίνακα περιοδικής συντήρησης, συμβουλευτείτε τον αντιπρόσωπο της Yamaha.

RMU40141

Εξέταση της ταχύτητας ρελαντί

RCM02231

ΠΡΟΣΟΧΗ

Όταν ελέγχετε την ταχύτητα ρελαντί του κινητήρα, φροντίστε να τροφοδοτήσετε με νερό τις διόδους του νερού ψύξης τοποθετώντας την εξωλέμβια μηχανή στο νερό ή χρησιμοποιώντας ένα σύστημα πλυσίματος ή δεξαμενή δοκιμής.

Για να ελέγξετε την ταχύτητα ρελαντί του κινητήρα, θα πρέπει να έχετε ένα στροφόμετρο. Για τον έλεγχο ή τη ρύθμιση της ταχύτητας ρελαντί του κινητήρα, απευθύνεστε στον αντιπρόσωπο της Yamaha.

RMU3951C

Αλλαγή λαδιού κινητήρα

RWM00761

ΠΡΟΕΙΔΟΠΟΙΗΣΗ

- Αποφύγετε να αλλάξετε το λάδι αμέσως μόλις σβήσετε τον κινητήρα. Το λάδι είναι καυτό και θα πρέπει να είσαστε προσεκτικοί για να αποφύγετε καψίματα.
- Βεβαιωθείτε ότι η εξωλέμβια είναι καλά ασφαλισμένη στον καθρέφτη ή σε μια σταθερή βάση.

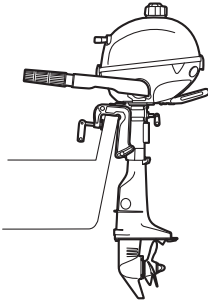
RCM01711

ΠΡΟΣΟΧΗ

Αλλάζτε αρχικά το λάδι του κινητήρα μετά τις πρώτες 20 ώρες λειτουργίας ή στους 3 μήνες, και από εκεί και πέρα κάθε 100 ώρες λειτουργίας ή μια φορά το χρόνο. Αλλιώς ο κινητήρας θα φθαρεί γρήγορα.

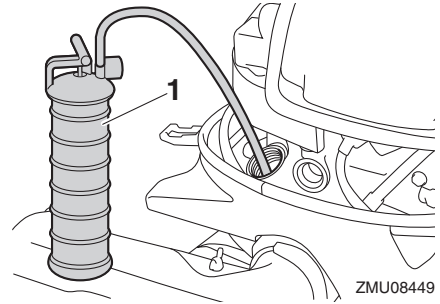
Για να αποφύγετε να χυθεί λάδι που θα μπορούσε να προκαλέσει ζημιά στη φύση, συνιστούμε να αλλάζετε το λάδι με το εξάρτημα αλλαγής. Αν δεν έχετε το εξάρτημα αλλαγής, αδειάστε το λάδι ξεβιδώνοντας τη βίδα αδειάσματος. Αν δεν είστε εξοικειωμένοι με τη διαδικασία αλλαγής λαδιού, συμβουλευτείτε τον αντιπρόσωπο της Yamaha.

1. Τοποθετήστε την εξωλέμβια σε κάθετη θέση (χωρίς κλίση). **ΠΡΟΣΟΧΗ:** Αν η εξωλέμβια μηχανή δεν είναι σε επίπεδη θέση, η στάθμη του λαδιού που δείχνει η ράβδος μέτρησης δεν θα είναι ακριβής. [RCM01862]



ZMU08448

2. Βάλτε μπροστά τον κινητήρα. Ζεστάνετε τον και αφήστε τον στο ρελαντί για 5-10 λεπτά.
3. Σβήστε τη μηχανή και αφήστε την για 5-10 λεπτά.
4. Αφαιρέστε το καπάκι.
5. Αφαιρέστε την τάπα του δοχείου λαδιού.



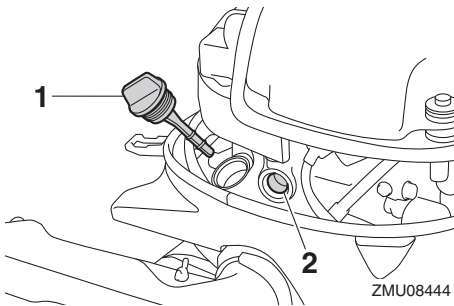
ZMU08449

1. Εξάρτημα αλλαγής λαδιού

ΣΗΜΕΙΩΣΗ:

Αν χρησιμοποιείτε το εξάρτημα αλλαγής, παραλείψτε τα βήματα 7 και 8.

7. Προμηθευτείτε ένα κατάλληλο δοχείο που χωρά μεγαλύτερη ποσότητα από αυτή του λαδιού του κινητήρα. Αφαιρέστε τη βίδα αδειάσματος και τη φλάντζα κρατώντας το δοχείο κάτω από την τρύπα αδειάσματος. Αφήστε να αδειάσει εντελώς το λάδι. Σκουπίστε αμέσως τυχόν λάδι που χυθεί έξω.



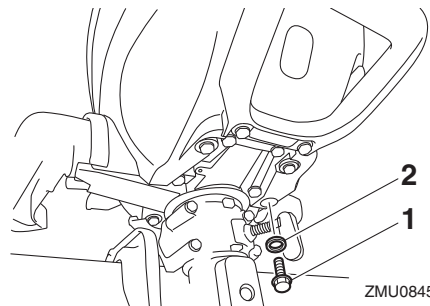
ZMU08444

1. Τάπα δοχείου λαδιού
2. Παράθυρο ελέγχου λίπανσης λαδιού

ΣΗΜΕΙΩΣΗ:

Το παράθυρο ελέγχου της λίπανσης δεν δείχνει τη στάθμη του λαδιού του κινητήρα. Χρησιμοποιείτε το παράθυρο ελέγχου της λίπανσης για να βεβαιώσετε ότι ο κινητήρας λιπαίνεται με λάδι όταν λειτουργεί.

6. Εισάγετε το σωλήνα του εξαρτήματος αλλαγής λαδιού στην τρύπα του δοχείου λαδιού και αφαιρέστε όλο το λάδι με το εξάρτημα αλλαγής λαδιού.



ZMU08450

1. Βίδα αδειάσματος
2. Φλάντζα

ΣΗΜΕΙΩΣΗ:

Αν το λάδι δεν αδειάζει εύκολα, αλλάξτε τη γωνία κλίσης ή γυρίστε την εξωλέμβια αριστερά και δεξιά για να αδειάσει το λάδι.

8. Βάλτε μια καινούρια φλάντζα στη βίδα αδειάσματος του λαδιού. Απλώστε ένα λεπτό στρώμα λαδιού στη φλάντζα και τοποθετήστε τη βίδα αδειάσματος.

Ροπή σφιξίματος της βίδας αδειάσματος:

18 Nm (1.84 kgf-m, 13.3 ft-lb)

ΣΗΜΕΙΩΣΗ:

Αν δεν έχετε ροπόκλειδο όταν τοποθετείτε τη βίδα αδειάσματος, σφίξτε τη με το χέρι ώσπου η φλάντζα να έρθει σε επαφή με την επιφάνεια της τρύπας αδειάσματος. Μετά σφίξτε άλλο 1/4 με 1/2 της στροφής ακόμα. Σφίξτε τη βίδα αδειάσματος στη σωστή ροπή με ένα ροπόκλειδο το συντομότερο δυνατόν.

9. Προσθέστε τη σωστή ποσότητα λαδιού από την τρύπα γεμίσματος. **ΠΡΟΣΟΧΗ: Υπερβολικό γέμισμα με λάδι θα μπορούσε να προκαλέσει διαρροή ή ζημιά. Αν η στάθμη του λαδιού είναι πάνω από την ένδειξη μέγιστης στάθμης, αφαιρέστε λάδι ώστε η στάθμη να μην υπερβαίνει το ανώτατο όριο.** [RCM02183]
10. Τοποθετήστε την τάπα του δοχείου λαδιού και σφίξτε την καλά.

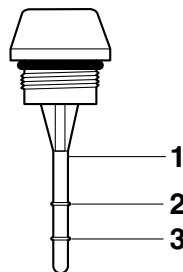
Συνιστώμενο λάδι κινητήρα:

Λάδι YAMALUBE 4 ή τετράχρονου κινητήρα εξωλέμβιας

Ποσότητα λαδιού κινητήρα:

0.35 L (0.37 US qt, 0.31 Imp.qt)

11. Περιμένετε 5-10 λεπτά να καθίσει το λάδι.
12. Αφαιρέστε την τάπα του δοχείου λαδιού και σκουπίστε τον δείκτη στάθμης λαδιού.
13. Τοποθετήστε την τάπα του δοχείου λαδιού και σφίξτε την καλά.
14. Αφαιρέστε πάλι την τάπα του δοχείου λαδιού και βεβαιωθείτε ότι η στάθμη του λαδιού στον δείκτη είναι κάπου μεταξύ της μέγιστης και της ελάχιστης ένδειξης. Αν η στάθμη του λαδιού δεν είναι στο σωστό επίπεδο, προσθέστε ή αφαιρέστε λάδι ώστε η στάθμη να είναι μεταξύ της μέγιστης και της ελάχιστης ένδειξης.



ZMU06737

1. Δείκτης στάθμης λαδιού
2. Πάνω ένδειξη
3. Κάτω σημάδι
15. Τοποθετήστε το καπάκι.
16. Βάλτε μπροστά τον κινητήρα και βεβαιωθείτε ότι δεν υπάρχουν διαρροές λαδιού. **ΠΡΟΣΟΧΗ: Αν υπάρχουν διαρροές λαδιού, σβήστε τον κινητήρα και βρείτε την αιτία. Αν δεν μπορείτε να εντοπίσετε και να διορθώσετε το πρόβλημα, συμβουλευτείτε τον αντιπρόσωπο της Yamaha. Αν συνεχίσετε τη λειτουργία παρά το πρόβλημα, μπορεί να προκληθεί σοβαρή ζημιά στον κινητήρα.** [RCM02151]
17. Απαλλαγείτε από το χρησιμοποιημένο λάδι σύμφωνα με τους τοπικούς κανονισμούς.

ΣΗΜΕΙΩΣΗ:

- Για περισσότερες πληροφορίες σχετικά με το πώς θα απαλλαγείτε από το χρησιμοποιημένο λάδι, συμβουλευτείτε τον αντιπρόσωπο της Yamaha.
- Αλλάζετε το λάδι πιο συχνά όταν χρησιμοποιείτε τη μηχανή υπό συνθήκες που την επιβαρύνουν, όπως εκτεταμένα διαστήματα ψαρέματος με συρτή.

RMU39773

Έλεγχος ηλεκτρικών βυσμάτων και ηλεκτρικών καλωδίων

Για τον έλεγχο των ακόλουθων σημείων στα βύσματα και τα καλώδια, επικοινωνήστε με τον αντιπρόσωπο της Yamaha.

Συντήρηση

- Βεβαιωθείτε ότι όλα τα βύσματα έχουν συνδεθεί καλά.
- Βεβαιωθείτε ότι το κάθε καλώδιο γείωσης είναι καλά ασφαλισμένο.

RMU39303

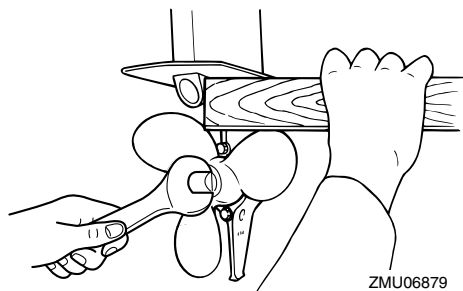
Έλεγχος της προπέλας

RWM02281

ΠΡΟΕΙΔΟΠΟΙΗΣΗ

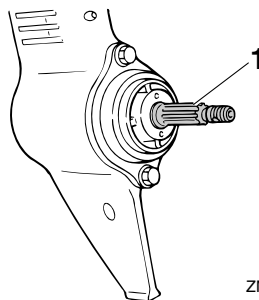
Μπορεί να τραυματιστείτε σοβαρά αν ο κινητήρας πάρει μπροστά κατά λάθος ενώ βρίσκεστε κοντά στην προπέλα. Πριν εξετάσετε, αφαιρέσετε ή τοποθετήσετε την προπέλα, τοποθετήστε το μοχλό ταχυτήτων στη νεκρά και αφαιρέστε τον συνδετήρα από τον διακόπτη σβησίματος του κινητήρα.

Μην πιάνετε την προπέλα με το χέρι όταν σφίγγετε ή ξεσφίγγετε το παξιμάδι της προπέλας. Τοποθετήστε ένα ξύλο ανάμεσα στην πλάκα κατά της σπηλαίωσης και την προπέλα ώστε να μην μπορεί να γυρίσει η προπέλα.



Σημεία ελέγχου

- Ελέγξτε το κάθε πτερύγιο της προπέλας για διάβρωση από σπηλαίωση ή αερισμό, ή άλλη ζημιά.
- Ελέγξτε τον άξονα της προπέλας για τυχόν ζημιές.
- Ελέγξτε τα πολύσφηνα για φθορές ή ζημιές.
- Ελέγξτε μήπως έχει μπλεχτεί πετονιά γύρω από τον άξονα της προπέλας.



1. Άξονας προπέλας
- Ελέγξτε την τσιμούχα λαδιού του άξονα της προπέλας για τυχόν ζημιές.

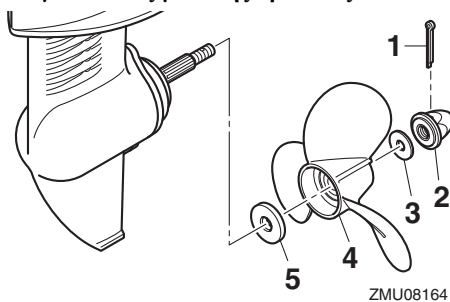
RMU30663

Αφαίρεση της προπέλας

RMU39311

Μοντέλα πολύσφηνου

1. Ισιώστε την κοπίλια και τραβήξτε την έξω χρησιμοποιώντας μια πένσα.
2. Αφαιρέστε το παξιμάδι και τη ροδέλα της προπέλας. **ΠΡΟΕΙΔΟΠΟΙΗΣΗ!** Μην πιάνετε την προπέλα με το χέρι όταν ξεσφίγγετε το παξιμάδι της προπέλας. [RWM01891]



1. Κοπίλια
 2. Παξιμάδι προπέλας
 3. Ροδέλα
 4. Προπέλα
 5. Ροδέλα ώσης
3. Αφαιρέστε την προπέλα και τη ροδέλα ώσης.

RMU30673

Τοποθέτηση της προπέλας

RMU39327

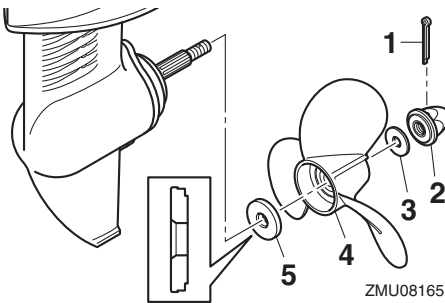
Μοντέλα πολύσφηνου

RCM00502

ΠΡΟΣΟΧΗ

Φροντίστε να χρησιμοποιήσετε μια νέα κοπίλια και λυγίστε τις άκρες της καλά. Αλλιώς η προπέλα μπορεί να βγει κατά τη λειτουργία και να χαθεί.

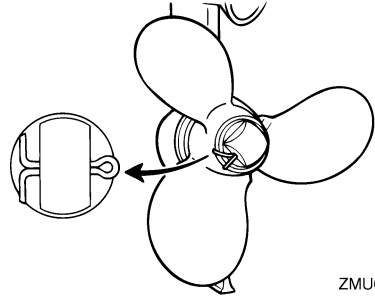
1. Απλώστε Γράσο Θαλάσσης Yamalube ή Γράσο Yamaha τύπου D (αντιδιαβρωτικό γράσο) στον άξονα της προπέλας.
2. Τοποθετήστε τη ροδέλα ώσης στον άξονα της προπέλας. **ΠΡΟΣΟΧΗ: Φροντίστε να τοποθετήσετε τη ροδέλα ώσης πριν τοποθετήσετε την προπέλα. Αλλιώς, η λεκάνη και ο ομφαλός της προπέλας μπορεί να πάθουν ζημιά.** [RCM01882]
3. Τοποθετήστε τη ροδέλα και σφίξτε το παξιμάδι της προπέλας ώστε να μην είναι χαλαρή η προπέλα.



ZMU08165

1. Κοπίλια
 2. Παξιμάδι προπέλας
 3. Ροδέλα
 4. Προπέλα
 5. Ροδέλα ώσης
4. Ευθυγραμμίστε την τρύπα του παξιμαδιού της προπέλας με την τρύπα του άξονα της προπέλας. Τοποθετήστε μια καινούρια κοπίλια στις τρύπες και λυγίστε τις άκρες της. **ΠΡΟΣΟΧΗ: Μην χρησιμοποιείτε ξανά**

την ίδια κοπίλια. Αλλιώς η προπέλα μπορεί να βγει κατά τη λειτουργία. [RCM01892]



ZMU02185

ΣΗΜΕΙΩΣΗ:

Αν η τρύπα του παξιμαδιού δεν ευθυγραμμίζεται με την τρύπα του άξονα της προπέλας αφού σφίξετε το παξιμάδι, σφίξτε κι άλλο το παξιμάδι ή ξεσφίξτε λίγο ώστε να ευθυγραμμιστούν οι τρύπες.

RMU39785

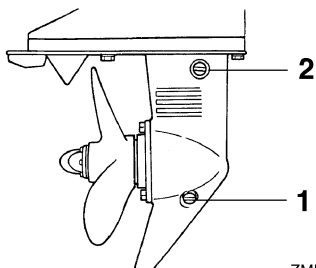
Αλλαγή της βαλβολίνης

RWM02351

ΠΡΟΕΙΔΟΠΟΙΗΣΗ

Βεβαιωθείτε ότι η εξωλέμβια είναι καλά στερεωμένη στον καθρέφτη ή σε μια σταθερή βάση. Μπορεί να τραυματιστείτε σοβαρά αν η εξωλέμβια πέσει πάνω σας.

1. Τοποθετήστε την εξωλέμβια σε κάθετη θέση (χωρίς κλίση).
2. Τοποθετήστε ένα κατάλληλο δοχείο κάτω από τη θήκη των γρاناζιών.
3. Αφαιρέστε τη βίδα αδειάσματος της βαλβολίνης και τη φλάντζα.



ZMU02186

1. Βίδα αδειάσματος βαλβολίνης
2. Βίδα στάθμης λαδιού
4. Αφαιρέστε τη βίδα στάθμης λαδιού και την φλάντζα ώστε το λάδι να αδειάσει εντελώς. **ΠΡΟΣΟΧΗ:** Εξετάστε τη χρησιμοποιημένη βαλβολίνη αφού την αδειάσετε. Αν η βαλβολίνη είναι γαλακτώδης ή περιέχει μεγάλη ποσότητα μεταλλικών σωματιδίων, μπορεί να έχει πάθει ζημιά το κιβώτιο των γρναζιών. Πηγαίνετε την εξωλέμβια για έλεγχο και επισκευή στον αντιπρόσωπο της Yamaha. [RCM00714]

ΣΗΜΕΙΩΣΗ:

Για να απαλλαγείτε από το χρησιμοποιημένο λάδι συμβουλευτείτε τον αντιπρόσωπο της Yamaha.

5. Χρησιμοποιώντας ένα ειδικό εξάρτημα γεμίσματος (ελαστικό ή με πίεση) ψεκάστε τη βαλβολίνη στην τρύπα της βίδας αδειάσματος.

Συνιστώμενη βαλβολίνη:

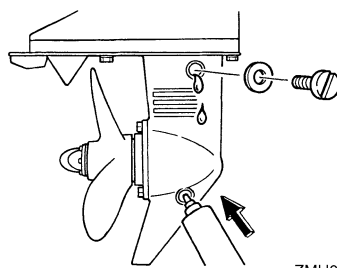
YAMALUBE βαλβολίνη για εξωλέμβιες ή Βαλβολίνη ποδιού

Συνιστώμενη βαλβολίνη:

SAE 90 API GL-4

Ποσότητα βαλβολίνης:

0.075 L (0.079 US qt, 0.066 Imp.qt)



ZMU02187

6. Τοποθετήστε μια νέα φλάντζα στη βίδα στάθμης λαδιού. Όταν το λάδι αρχίσει να βγαίνει από την τρύπα της βίδας στάθμης λαδιού, τοποθετήστε και σφίξτε τη βίδα στάθμης λαδιού.

Ροπή σύσφιξης:

7 Nm (0.71 kgf-m, 5.2 ft-lb)

7. Βάλτε μια καινούρια φλάντζα στη βίδα αδειάσματος της βαλβολίνης. Τοποθετήστε και σφίξτε τη βίδα αδειάσματος της βαλβολίνης.

Ροπή σύσφιξης:

7 Nm (0.71 kgf-m, 5.2 ft-lb)

RMU39333

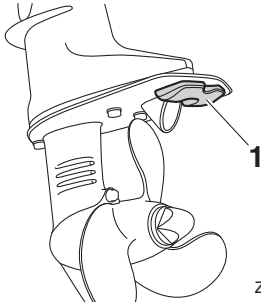
Έλεγχος και αντικατάσταση της ανόδου (εξωτερικής)

Οι εξωλέμβιες Yamaha προστατεύονται από τη διάβρωση με αναλώσιμες ανόδους. Ελέγχετε περιοδικά την εξωτερική άνοδο. Αφαιρείτε την κρούστα από την επιφάνεια της ανόδου. Συμβουλευτείτε τον αντιπρόσωπο της Yamaha σχετικά με την αντικατάσταση της εξωτερικής ανόδου.

RCM00721

ΠΡΟΣΟΧΗ

Μην βάφετε τις ανόδους γιατί αυτό τις κάνει αναποτελεσματικές.



ZMU08405

1. Άνοδος

Αντιμετώπιση προβλημάτων

RMU46680

Διάγνωση προβλημάτων

Αυτό το τμήμα περιγράφει τις πιθανές αιτίες και επιδιορθώσεις προβλημάτων στα συστήματα του καυσίμου, της συμπίεσης και της ανάφλεξης, στην εκκίνηση και την απώλεια ισχύος. Έχετε υπόψη σας ότι ορισμένες από τις περιπτώσεις που αναφέρονται μπορεί να μην ισχύουν για το μοντέλο σας.

Αν η εξωλέμβια χρειάζεται επισκευή, πηγαίνατέ την στον αντιπρόσωπο της Yamaha.

Ο κινητήρας δεν παίρνει μπροστά.

Ε. Μήπως έχει αδειάσει το δοχείο καυσίμου;

Α. Γεμίστε το δοχείο με καθαρό, φρέσκο καύσιμο.

Ε. Μήπως το καύσιμο είναι μολυσμένο ή ξεθυμασμένο;

Α. Γεμίστε το δοχείο με καθαρό, φρέσκο καύσιμο.

Ε. Μήπως έχει φράξει το φίλτρο καυσίμου;

Α. Καθαρίστε ή αντικαταστήστε το φίλτρο.

Ε. Μήπως το μπουζί έχει βρωμίσει ή είναι λάθος τύπου;

Α. Εξετάστε το μπουζί. Καθαρίστε ή αντικαταστήστε με τον συνιστώμενο τύπο.

Ε. Μήπως έχει τοποθετηθεί λάθος η πίπα του μπουζιού;

Α. Ελέγξτε και τοποθετήστε ξανά την πίπα.

Ε. Μήπως έχουν βλάβη τα καλώδια του μπουζιού ή δεν είναι καλά συνδεδεμένα;

Α. Ελέγξτε τα σύρματα για φθορές ή σκισίματα. Σφίξτε όλες τις χαλαρές συνδέσεις. Αντικαταστήστε όλα τα φθαρμένα ή κομμένα σύρματα.

Ε. Μήπως υπάρχει βλάβη στα ηλεκτρικά μέρη;

Α. Πηγαίνατέ την για σέρβις στον αντιπρόσωπο της Yamaha.

Ε. Έχει τοποθετηθεί ο συνδετήρας του καλωδίου (κορδονιού) σταματήματος του κινητήρα;

Α. Τοποθετήστε τον συνδετήρα στον διακόπτη σταματήματος του κινητήρα.

Ε. Μήπως έχουν πάθει ζημιά τα εσωτερικά εξαρτήματα της μηχανής;

Α. Πηγαίνατέ την για σέρβις στον αντιπρόσωπο της Yamaha.

Ο κινητήρας έχει αρρυθμία ή μπουκώνει.

Ε. Μήπως παρεμποδίζεται το σύστημα καυσίμου;

Α. Ελέγξτε τον αγωγό καυσίμου για φθορές ή τσακίσματα, ή για άλλα εμπόδια στο σύστημα καυσίμου.

Ε. Μήπως το καύσιμο είναι μολυσμένο ή ξεθυμασμένο;

Α. Γεμίστε το δοχείο με καθαρό, φρέσκο καύσιμο.

Ε. Μήπως έχει φράξει το φίλτρο καυσίμου;

Α. Καθαρίστε ή αντικαταστήστε το φίλτρο.

Ε. Μήπως υπάρχει βλάβη στα ηλεκτρικά μέρη;

Α. Πηγαίνατέ την για σέρβις στον αντιπρόσωπο της Yamaha.

Ε. Μήπως είναι λάθος το διάκενο του μπουζιού;

Α. Αντικαταστήστε το μπουζί.

Ε. Μήπως έχουν βλάβη τα καλώδια του μπουζιού ή δεν είναι καλά συνδεδεμένα;

Α. Ελέγξτε τα σύρματα για φθορές ή σκισίματα. Σφίξτε όλες τις χαλαρές συνδέσεις. Αντικαταστήστε όλα τα φθαρμένα ή κομμένα σύρματα.

Ε. Μήπως δεν χρησιμοποιείται το σωστό λάδι κινητήρα;

Α. Ελέγξτε και αντικαταστήστε το λάδι με ένα του συνιστώμενου τύπου.

Ε. Μήπως ο θερμοστάτης έχει βλάβη ή έχει φράξει;

Α. Πηγαίνατέ την για σέρβις στον αντιπρόσωπο της Yamaha.

Ε. Μήπως οι ρυθμίσεις του καρμπυρατέρ είναι λάθος;

Α. Πηγαίνατέ την για σέρβις στον αντιπρόσωπο της Yamaha.

Ε. Μήπως είναι σφιγμένη η βίδα εξαέρωσης;

Α. Ξεσφίξτε τη βίδα εξαέρωσης.

Ε. Είναι τραβηγμένο έξω το κουμπί τσοκ;

Α. Επιστρέψτε στην αρχική θέση.

Ε. Μήπως έχει φράξει το καρμπυρατέρ;

Α. Πηγαίνατέ την για σέρβις στον αντιπρόσωπο της Yamaha.

Ε. Μήπως είναι λάθος η σύνδεση του καυσίμου;

Α. Συνδέστε σωστά.

Ε. Μήπως είναι λάθος η ρύθμιση της ντίζας του γκαζιού;

Α. Πηγαίνατέ την για σέρβις στον αντιπρόσωπο της Yamaha.

Απώλεια ισχύος κινητήρα.

Ε. Μήπως έχει ζημιά η προπέλα;

Α. Επισκευάστε ή αντικαταστήστε την προπέλα.

Ε. Μήπως είναι λάθος το βήμα ή η διάμετρος της προπέλας;

Α. Τοποθετήστε τη σωστή προπέλα για να λειτουργεί η εξωλέμβια στην συνιστώμενη κλίμακα ταχυτήτων (στροφές/λεπτό).

Ε. Μήπως είναι λάθος η γωνία κλίσης;

Α. Διορθώστε τη γωνία κλίσης ώστε να πετύχετε την πιο αποτελεσματική λειτουργία.

Ε. Μήπως η μηχανή έχει τοποθετηθεί σε λάθος ύψος στον καθρέφτη;

Α. Διορθώστε το ύψος της μηχανής στον καθρέφτη.

Ε. Μήπως το κάτω μέρος του σκάφους έχει καλυφθεί από ανάπτυξη θαλάσσιων οργανισμών;

Α. Καθαρίστε το κάτω μέρος του σκάφους.

Ε. Μήπως το μπουζί έχει βρωμίσει ή είναι λάθος τύπου;

Α. Εξετάστε το μπουζί. Καθαρίστε ή αντικαταστήστε με τον συνιστώμενο τύπο.

Ε. Μήπως έχουν μπλεχτεί φύκια ή άλλα ξένα σώματα στο σύστημα των γραναζιών;

Α. Αφαιρέστε τα ξένα σώματα και καθαρίστε την κάτω μονάδα.

Ε. Μήπως παρεμποδίζεται το σύστημα καυσίμου;

Α. Ελέγξτε τον αγωγό καυσίμου για φθορές ή τσακίσματα, ή για άλλα εμπόδια στο σύστημα καυσίμου.

Ε. Μήπως έχει φράξει το φίλτρο καυσίμου;

Α. Καθαρίστε ή αντικαταστήστε το φίλτρο.

Ε. Μήπως το καύσιμο είναι μολυσμένο ή ξεθυμασμένο;

Α. Γεμίστε το δοχείο με καθαρό, φρέσκο καύσιμο.

Αντιμετώπιση προβλημάτων

Ε. Μήπως είναι λάθος το διάκενο του μπουζιού;
Α. Τοποθετήστε πάλι το μπουζί.

Ε. Μήπως έχουν βλάβη τα καλώδια του μπουζιού ή δεν είναι καλά συνδεδεμένα;
Α. Ελέγξτε τα σύρματα για φθορές ή σκισίματα. Σφίξτε όλες τις χαλαρές συνδέσεις. Αντικαταστήστε όλα τα φθαρμένα ή κομμένα σύρματα.

Ε. Μήπως υπάρχει βλάβη στα ηλεκτρικά μέρη;
Α. Πηγαίνετε την για σέρβις στον αντιπρόσωπο της Yamaha.

Ε. Μήπως δεν χρησιμοποιείται το σωστό καύσιμο;
Α. Αντικαταστήστε με καύσιμο του συνιστώμενου τύπου.

Ε. Μήπως δεν χρησιμοποιείται το σωστό λάδι κινητήρα;
Α. Ελέγξτε και αντικαταστήστε το λάδι με φρέσκο, του συνιστώμενου τύπου.

Ε. Μήπως ο θερμοστάτης έχει βλάβη ή έχει φράξει;
Α. Πηγαίνετε την για σέρβις στον αντιπρόσωπο της Yamaha.

Ε. Μήπως είναι σφιγμένη η βίδα εξαέρωσης;
Α. Ξεσφίξτε τη βίδα εξαέρωσης.

Ε. Μήπως είναι λάθος η σύνδεση του καυσίμου;
Α. Συνδέστε σωστά.

Ο κινητήρας δονείται υπερβολικά.

Ε. Μήπως έχει ζημιά η προπέλα;
Α. Επισκευάστε ή αντικαταστήστε την προπέλα.

Ε. Μήπως έχει πάθει ζημιά ο άξονας της προπέλας;

Α. Πηγαίνετε την για σέρβις στον αντιπρόσωπο της Yamaha.

Ε. Μήπως έχουν μπλεχτεί φύκια ή άλλα ξένα σώματα στην προπέλα;

Α. Αφαιρέστε και καθαρίστε την προπέλα.

Ε. Μήπως έχει χαλαρώσει ή έχει πάθει ζημιά ο άξονας του τιμονιού;

Α. Πηγαίνετε την για σέρβις στον αντιπρόσωπο της Yamaha.

RMU29434

Προσωρινές ενέργειες σε επείγουσες περιπτώσεις

RMU29442

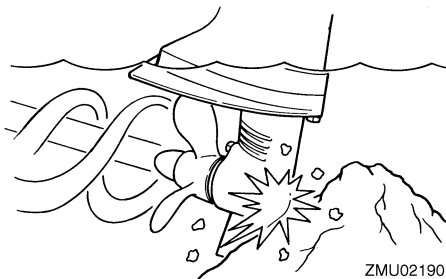
Ζημιά από πρόσκρουση

RWM00871

ΠΡΟΕΙΛΟΠΟΙΗΣΗ

Η εξωλέμβια μηχανή μπορεί να πάθει σοβαρή ζημιά από χτύπημα κατά τον χειρισμό ή τη μεταφορά με τρέιλερ. Η ζημιά μπορεί να κάνει την εξωλέμβια όχι ασφαλή για χρήση.

Αν η εξωλέμβια χτυπήσει κάποιο αντικείμενο μέσα στο νερό, ακολουθήστε την παρακάτω διαδικασία.



1. Σβήστε αμέσως τον κινητήρα.
2. Ελέγξτε το σύστημα ελέγχου και όλα τα μέρη για ζημιά. Επίσης, ελέγξτε το σκάφος για ζημιά.

3. Είτε βρείτε κάποια ζημιά είτε όχι, επιστρέψτε στο κοντινότερο λιμάνι αργά και προσεκτικά.
4. Πηγαίνετε την εξωλέμβια για έλεγχο στον αντιπρόσωπο της Yamaha πριν την χρησιμοποιήσετε ξανά.

RMU43682

Η μίζα δεν λειτουργεί

Αν ο μηχανισμός της μίζας δεν λειτουργεί (ο κινητήρας δεν ενεργοποιείται με τη μίζα), μπορείτε να βάλετε μπροστά με το σχοινί εκκίνησης έκτακτης ανάγκης.

RWM04290

ΠΡΟΕΙΔΟΠΟΙΗΣΗ

- Χρησιμοποιήστε αυτή τη διαδικασία μόνο σε περίπτωση έκτακτης ανάγκης, για να επιστρέψετε στο λιμάνι για επισκευή.
- Βεβαιωθείτε ότι ο μοχλός ταχυτήτων είναι στη νεκρά. Αλλιώς μπορεί το σκάφος να κινηθεί ξαφνικά και να προκληθεί ατύχημα.
- Συνδέστε το καλώδιο σταματήματος του κινητήρα σε ένα ασφαλές σημείο στα ρούχα, το χέρι ή το πόδι όταν οδηγείτε.
- Μην συνδέετε το καλώδιο σε ρούχα που μπορεί να σχιστούν. Προσέξτε μην πιαστεί κάπου το κορδόνι και δεν λειτουργήσει.
- Προσοχή μην τραβήξετε κατά λάθος το καλώδιο στη διάρκεια της κανονικής λειτουργίας. Απώλεια ισχύος κινητήρα σημαίνει σημαντική απώλεια ελέγχου του πηδαλιού. Επίσης, χωρίς ισχύ, το σκάφος μπορεί να επιβραδύνει απότομα. Αυτό μπορεί να πετάξει μπροστά τους ανθρώπους και τα αντικείμενα του σκάφους.
- Βεβαιωθείτε ότι δεν στέκεται κανείς πίσω σας όταν τραβάτε το σχοινί εκκίνησης. Μπορεί να τιναχτεί πίσω και να προκαλέσει τραυματισμό.
- Το αφύλαχτο, περιστρεφόμενο βολάν είναι πολύ επικίνδυνο. Απομακρύνετε τα φαρδιά ρούχα και άλλα αντικείμενα όταν βάζετε μπροστά τη μηχανή. Χρησιμοποιείτε το

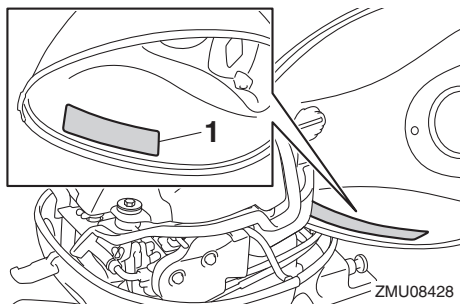
σχοινί ξεκινήματος έκτακτης ανάγκης μόνο σύμφωνα με τις οδηγίες. Μην αγγίζετε το βολάν ή άλλα κινούμενα μέρη όταν λειτουργεί η μηχανή. Μην τοποθετείτε το μηχανισμό της μίζας ή το καπάκι αφού πάρει μπρος ο κινητήρας.

- Μην αγγίζετε το πηνίο ανάφλεξης, το καλώδιο μπουζί ή άλλα ηλεκτρικά εξαρτήματα όταν βάζετε μπροστά ή χειρίζεστε τη μηχανή. Μπορεί να πάθετε ηλεκτροπληξία.

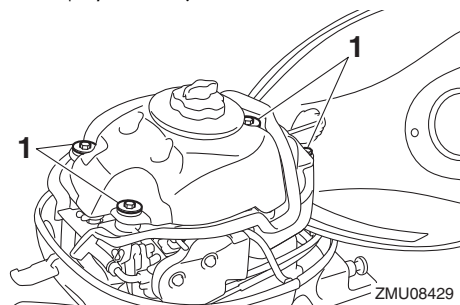
RMU42923

Εκκίνηση έκτακτης ανάγκης

Πριν εκτελέσετε την ακόλουθη διαδικασία, διαβάστε την ετικέτα εκκίνησης έκτακτης ανάγκης στο εσωτερικό του κακακιού.

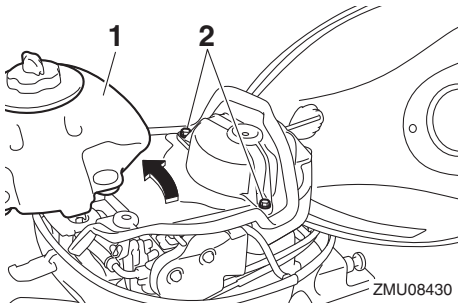


1. Ετικέτα εκκίνησης έκτακτης ανάγκης
1. Σηκώστε το καπάκι.
2. Αφαιρέστε τα μπουλόνια.



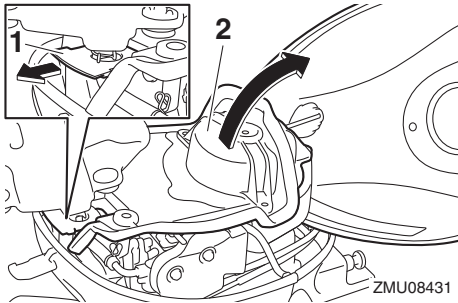
1. Μπουλόνι
3. Τοποθετήστε το δοχείο καυσίμου στο πλάι και αφαιρέστε τα μπουλόνια από τη θήκη της κορδονιέρας.

Αντιμετώπιση προβλημάτων



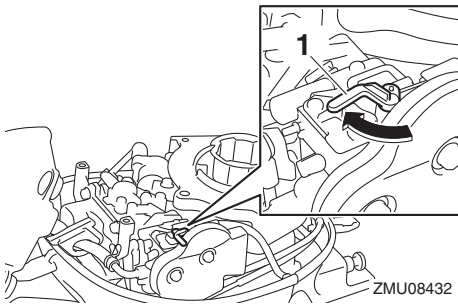
1. Δοχείο καυσίμου
2. Μπουλόني

4. Αφαιρέστε τη ροδέλα από τη θήκη της κορδονιέρας, και μετά αφαιρέστε τη θήκη της κορδονιέρας μαζί με το καπάκι.



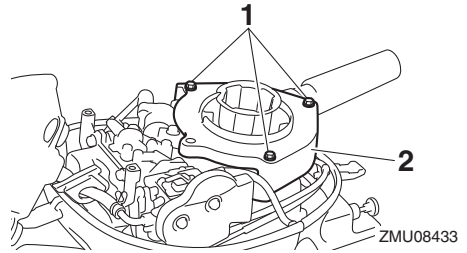
1. Ροδέλα
2. Θήκη κορδονιέρας

5. Μετακινήστε τον μοχλό ώστε να ανοίξει πλήρως το τσοκ.



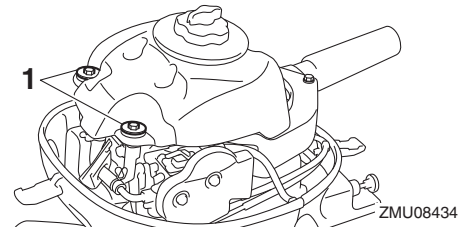
1. Μοχλός

6. Τοποθετήστε τα μπουλόνια για να ασφαλίσει ο βραχίονας.



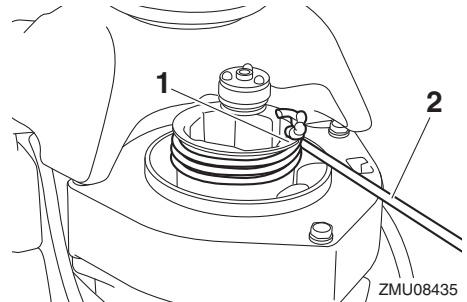
1. Μπουλόني
2. Βραχίονας

7. Τοποθετήστε το δοχείο καυσίμου στην αρχική θέση και μετά τοποθετήστε τα μπουλόνια.



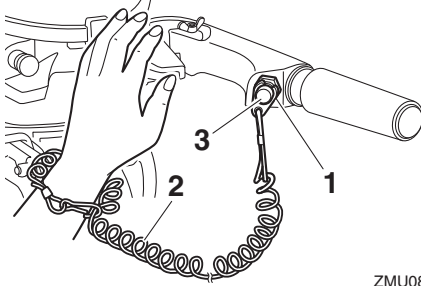
1. Μπουλόني

8. Εισάγετε την πλευρά με τον κόμπο του σχοινιού ξεκινήματος έκτακτης ανάγκης στην εγκοπή του βολάν και τυλίξτε το σχοινί μερικές φορές γύρω από το βολάν δεξιόστροφα.




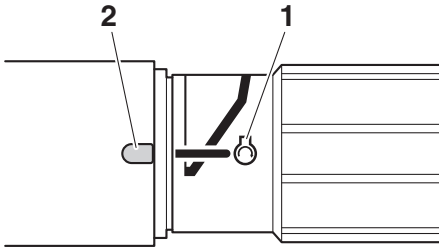
1. Εγκοπή

2. Σχοινί ξεκινήματος έκτακτης ανάγκης
9. Συνδέστε το καλώδιο σταματήματος του κινητήρα σε ένα ασφαλές σημείο στα ρούχα, το χέρι ή το πόδι σας. Μετά τοποθετήστε το συνδετήρα που υπάρχει στο άλλο άκρο του καλωδίου, στον διακόπτη σταματήματος του κινητήρα.

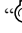


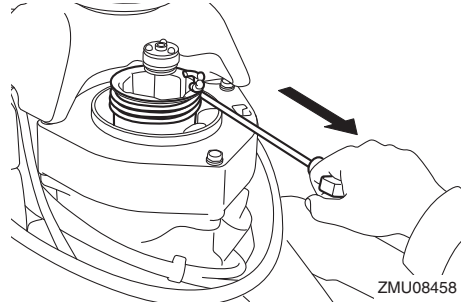
ZMU08351

1. Συνδετήρας
 2. Καλώδιο (κορδόνι) σταματήματος του κινητήρα
 3. Διακόπτης σταματήματος του κινητήρα
10. Ευθυγραμμίστε το σημάδι εκκίνησης του κινητήρα “” πάνω στη χειρολαβή του γκαζιού με την εγκοπή της λαγουδέρας.



ZMU08349

1. Σημάδι εκκίνησης “”
 2. Εγκοπή
11. Τραβήξτε δυνατά προς τα έξω για να πάρει μπροστά ο κινητήρας.



ZMU08458

RMU33502

Μεταχείριση βυθισμένης μηχανής
Αν η εξωλέμβια έχει καλυφθεί από νερό, πηγαίνετέ την αμέσως στον αντιπρόσωπο της Yamaha. Αλλιώς, θα αρχίσει αμέσως η διάβρωση.
ΠΡΟΣΟΧΗ: Μην επιχειρήσετε να τρέξετε την εξωλέμβια μηχανή ώσπου να εξεταστεί πλήρως. [RCM00402]

Ευρετήριο

A	Επιβάτες.....	2
Αλκοόλ και φάρμακα.....	Επιλογήπροπέλας.....	10
Αλλαγή ταχύτητας.....	Ετικέτα CE.....	4
Αλλαγή ταχύτητας (έλεγχος μετά το ζέσταμα του κινητήρα).....	Έκθεση σε βενζίνη και χύσιμο βενζίνης.....	1
Ανεφοδιασμός με καύσιμο.....	Έλεγχος αφού βάλετε μπροστά τη μηχανή... 32	33
Ανταλλακτικά.....	Έλεγχος μετά το ζέσταμα του κινητήρα.....	33
Ανύψωση και κατέβασμα της μηχανής.....	Έλεγχος πριν βάλετε μπροστά τη μηχανή... 25	16
Απαιτήσεις τοποθέτησης.....	Ένδειξη θέσης γκαζιού.....	16
Αποθήκευση της εξωλέμβιας μηχανής.....	Z	
Αποσύνδεση και μεταφορά της εξωλέμβιας μηχανής.....	Ζέσταμα του κινητήρα.....	32
Αποφεύγετε συγκρούσεις.....	Ζημιά από πρόσκρουση.....	62
Αριθμός σειράς εξωλέμβιας μηχανής.....	H	
Ασφάλεια στην εξωλέμβια μηχανή.....	H μίζα δεν λειτουργεί.....	63
Ασφάλεια στο σκάφος.....	Ηλεκτρικά βύσματα και καλώδια, έλεγχος.....	55
Άναμμα του κινητήρα.....	Ηλεκτροπληξία.....	1
Άνθρωποι στο νερό.....	K	
Άνοδος (εξωτερική), έλεγχος και αντικατάσταση.....	Καθαρισμός της εξωλέμβιας μηχανής.....	46
58	Καιρός.....	3
B	Καλώδιο (κορδόνι) σταματήματος του κινητήρα.....	1, 26
Βαλβολίνη, αλλαγή.....	Καλώδιο (κορδόνι) σταματήματος του κινητήρα και συνδετήρας.....	17
Βενζίνη.....	Καπάκι, αφαίρεση.....	25
Βυθισμένη εξωλέμβια μηχανή.....	Καπάκι, τοποθέτηση.....	27
65	Κατάλληλη ιπποδύναμη σκάφους.....	10
A	Καυτά μέρη.....	1
Διαβάστε τα βιβλία οδηγιών και τις ετικέτες.....	Κινητήρας, έλεγχος.....	27
6	Κλίση της εξωλέμβιας μηχανής.....	35
Διακόπτες σταματήματος.....	Κουμπί σταματήματος κινητήρα	17
33	Κουμπί τσοκ.....	18
Διαρροές καυσίμου, έλεγχος.....	A	
26	Λαβή κορδονιέρας.....	18
Διάγνωση προβλημάτων.....	Λαγούδερα	15
60	Λάδι κινητήρα.....	26
Διάγραμμα τμημάτων.....	Λάδι κινητήρα, αλλαγή.....	53
13	Λάδι κινητήρα, ανεφοδιασμός.....	24
Δοχείο καυσίμου (ενσωματωμένο δοχείο καυσίμου).....	Λειτουργία του κινητήρα.....	29
14	Λειτουργίες χειριστηρίων, έλεγχος.....	26
Δύσκολες συνθήκες λειτουργίας.....	Λίπανση.....	46, 51
47		
E		
Εγγραφή αριθμών αναγνώρισης.....		
4		
Εκδόσεις ασφάλειας στο σκάφος.....		
3		
Εκκίνηση έκτακτης ανάγκης.....		
63		
Εκπαίδευση των επιβατών.....		
3		
Εξοπλισμός έκτακτης ανάγκης.....		
12		
Εξωλέμβια μηχανή (βαμμένη επιφάνεια), έλεγχος.....		
47		

Μ		Στάθμη καυσίμου.....	25
Μεταφορά και αποθήκευση της εξωλέμβιας μηχανής.....	41	Στήριξη της εξωλέμβιας μηχανής.....	23
Μονοξείδιο του άνθρακα.....	2	Στρώσιμο του κινητήρα.....	24
Μουράβια.....	12	Σύστημα καυσίμου.....	26
Μοχλός αλλαγής ταχυτήτων.....	16	Σωσίβια.....	2
Μοχλός ασφάλισης καπακιού.....	19	Τ	
Μοχλός παροχής καυσίμου.....	15	Ταχύτητα ρελαντί, εξέταση.....	53
Μοχλός στήριξης ανύψωσης.....	19	Τεχνικά χαρακτηριστικά.....	9
Μπουζί, έλεγχος.....	52	Τοποθέτηση της εξωλέμβιας μηχανής... 10, 21	
Ν		Τροποποιήσεις.....	2
Νερό ψύξης.....	32	Υ	
Νόμοι και κανονισμοί.....	3	Υπερφόρτωση.....	2
Π		Ύψος τοποθέτησης.....	22
Παροχή καυσίμου στον κινητήρα.....	29	Φ	
Περιοδική συντήρηση.....	47	Φίλτρο καυσίμου, έλεγχος.....	53
Περιστρεφόμενα μέρη.....	1	Χ	
Περίπτωση έκτακτης ανάγκης, προσωρινές ενέργειες.....	62	Χειρολαβή γκαζιού.....	16
Πιστοποιητικό Συμμόρφωσης.....	4	Χειρολαβή μεταφοράς.....	19
Πίνακας συντήρησης 1.....	48		
Πίνακας συντήρησης 2.....	50		
Πλεύση σε θαλασσινό νερό ή υπό άλλες συνθήκες.....	40		
Πλύσιμο σε δεξαμενή δοκιμής.....	45		
Προδιαγραφές καυσίμου.....	11		
Προδιαγραφές λαδιού κινητήρα.....	11		
Προειδοποιητικές ετικέτες.....	6		
Προπέλα.....	1		
Προπέλα, αφαίρεση.....	56		
Προπέλα, έλεγχος.....	56		
Προπέλα, τοποθέτηση.....	57		
Προϋποθέσεις απόρριψης της εξωλέμβιας μηχανής.....	12		
Πρώτη φορά λειτουργίας.....	24		
Ρ			
Ράβδος κλίσης (πείρος ανύψωσης).....	19		
Ρυθμιστής τριβής τιμονιού.....	17, 18		
Σ			
Σβήσιμο του κινητήρα.....	34		
Σταμάτημα του σκάφους.....	34		



Τυπώθηκε στην Ταϊλάνδη
Φεβρουάριος 2016