



**2019 WaveRunner
EX
EX Sport
EX Deluxe**

ÄGAR-/FÖRARHANDBOK

▲ Läs den här handboken noga
innan vattenskotern används.

YAMAHA MOTOR CO., LTD.
F3Y-F8199-72-M0

Läs den här handboken noga innan vattenskotern används. Handboken ska medfölja WaveRunner-vattenskotern om den säljs.

Viktig information om handboken

MJU44332

Försäkran om överensstämmelse för vattenskotrar (PWC) enligt kraven i direktiv 2013/53/EU

Namnet på vattenskoterns tillverkare: YAMAHA MOTOR CO., LTD.

Adress: 2500 Shingai, Iwata, Shizuoka 438-8501, Japan

Namn på auktoriserad representant: YAMAHA MOTOR EUROPE N.V.

Adress: Koolhovenlaan 101, 1119 NC Schiphol-Rijk, Nederländerna

Namn på meddelat organ för utvärdering av avgasutsläpp och ljudnivåer: SNCH D-nummer: 0499

Adress: 11, route de Luxembourg BP 32, Sandweiler, L-5230, Luxemburg

Modul som använts för utvärdering av överensstämmelse:

för tillverkning: A A1 B+C B+D B+E B+F G H

för avgasutsläpp: B+C B+D B+E B+F G H

för ljudnivåer: A A1 G H

Andra EU-direktiv som tillämpats		Standarder	
<input checked="" type="checkbox"/>	Direktivet om elektromagnetisk kompatibilitet 2014/30/EU	<input checked="" type="checkbox"/>	EN 55012:2007/A1:2009
		<input checked="" type="checkbox"/>	EN 61000-6-1:2007
		<input checked="" type="checkbox"/>	EN 61000-6-2:2005

BESKRIVNING AV VATTENSKOTERN

Vattenskoterns identifikationsnummer: med början från U | S | - | Y | A | M | A | 0 | 0 | 0 | 1 | G | 8 | 1 | 9

Konstruktionskategori: C D

Modellnamn/handelsnamn: EX1050A-U / EX Deluxe, EX1050B-U / EX Sport, EX1050C-U / EX

BESKRIVNING AV MOTOR

Modellnamn:	Bränsletyp:	Förbränning:
6GA	Bensin	4-takt

VÄSENTLIGA KRAV

Väsentliga krav	Standarder	Övriga normerande dokument/metoder	Teknisk dokumentation	Ange i detalj (* = obligatorisk standard)
Bilaga I.A Design och konstruktion	<input checked="" type="checkbox"/> *	<input type="checkbox"/>	<input checked="" type="checkbox"/>	*EN ISO 13590:2003 *EN ISO 13590:2003/AC:2004
Bilaga I.B Avgasutsläpp	<input checked="" type="checkbox"/> *	<input type="checkbox"/>	<input checked="" type="checkbox"/>	*EN ISO 18854:2015
Bilaga I.C Ljudnivåer	<input checked="" type="checkbox"/> *	<input type="checkbox"/>	<input checked="" type="checkbox"/>	*EN ISO 14509-1:2008

Denna försäkran om överensstämmelse utfärdas på eget ansvar av tillverkaren. På tillverkarens vägnar intygar jag att de vattenskotrar som nämns ovan uppfyller (överensstämmer med) alla tillämpliga väsentliga krav på det sätt som anges.

Namn/Befattning: T. Iбата/Director, Boat Business Unit
(identifiering av den person som är bemyndigad att underteckna för tillverkarens räkning)

Signatur: 

Plats och datum för utfärdande: 1 juli, 2018, Shizuoka, Japan

Viktig information om handboken

MJU30193


Till ägaren/föraren

Tack för att du har valt en Yamaha-vattenskoter.

Den här ägar-/förarhandboken innehåller information som du behöver för att använda, underhålla och sköta enheten på rätt sätt. Om du har några frågor om användning eller underhåll av vattenskotern kan du kontakta en Yamaha-återförsäljare.

Den här handboken är inte en kurs i sjösäkerhet eller sjömanskap. Om detta är din första vattenskoter eller om du byter till en typ av vattenskoter som du inte är förtrogen med ska du för din egen komfort och säkerhet skaffa dig lämplig utbildning eller öva innan du använder vattenskotern. En Yamaha-återförsäljare eller båtklubb står gärna till tjänst och rekommenderar lokala utbildningar och instruktörer.

I den här handboken markeras viktig information på följande sätt:

 Detta är en varningssymbol. Den används för att uppmärksamma dig på att det finns risk för personskador. Följ alla säkerhetsmeddelanden efter symbolen för att undvika personskador och dödsfall.

MWJ00072

VARNING

En VARNING innebär en farlig situation som, om den inte undviks, kan resultera i dödsfall eller allvarliga skador.

MCJ00092

FÖRSIKTIGT

FÖRSIKTIGT innebär att speciell försiktighet måste iakttas för att undvika att vattenskotern eller annan egendom skadas.

OBS:

OBS innehåller viktig information som underlättar vissa procedurer.

Viktig information om handboken

MJU40411

Eftersom Yamaha ständigt förbättrar sina produkter kanske din produkt inte är exakt så som den som beskrivs i den här ägar-/förarhandboken. Specifikationerna kan ändras utan föregående meddelande.

Den här handboken ska anses som en permanent del av vattenskotern och ska följa med den även om vattenskotern säljs.

MJU30233

**WaveRunner EX / EX Sport / EX Deluxe
ÄGAR-/FÖRARHANDBOK
©2018 Yamaha Motor Co., Ltd.
Första Utgåva, april 2018
Alla rättigheter förbehållna.
Omtryck eller obehörig användning
utan skriftligt tillstånd från
Yamaha Motor Co., Ltd.
är uttryckligen förbjuden.
Tryckt i USA.**

Innehåll

Allmänna och viktiga dekaler	1	Vattenavskiljare	28
Identifikationsnummer.....	1	Använda vattenskotern	30
Primärt ID-nummer (PRI-ID).....	1	Vattenskoterns funktioner.....	30
Farkostens identifieringsnummer (CIN).....	1	Backningssystem (EX Sport).....	30
Motorns serienummer	1	Växelsystem (EX Deluxe).....	30
Dekal med tillverkningsdatum	2	Använda instrumenten	34
Modellinformation	3	Multifunktionspanel.....	34
Tillverkarens plåt	3	Informationsdisplay	34
Viktiga dekaler.....	4	Utrustningarnas användning	39
Varningsdekaler.....	5	Utrustning	39
Övriga dekaler	9	Säte	39
Säkerhetsinformation	10	Handtag.....	39
Begränsningar för vem som får använda vattenskotern.....	10	Bordningshandtag.....	40
Begränsningar vid körning	11	Bordningssteg (EX Sport / EX Deluxe).....	40
Krav vid användning.....	12	Ögla i fören	40
Rekommenderad utrustning	14	Öglor i aktern.....	41
Information om faror	15	Knap	41
Vattenskoterns egenskaper	15	Förvaringsutrymmen	41
Wakeboard- och vattenskidåkning	17	Hållare för brandsläckare	44
Säkra sjöregler	19	Krav vid drift och hantering	45
Njut av din vattenskoter på ett ansvarsfullt sätt	19	Bränslekrav	45
Beskrivning	21	Bränsle	45
Vattenskoterordlista	21	Krav på motorolja	47
Huvudkomponenternas placering	22	Motorolja	47
Använda manöverfunktionerna	26	Tömma ut slagvatten	49
Vattenskoterns manöverfunktioner	26	Tömma ut slagvatten på land.....	49
Stoppknapp	26	Tömma ut slagvatten i vattnet.....	49
Motorns avstängningsknapp	26	Transport på släp.....	50
Startknapp	26	Första användningstillfället	51
Gasreglage.....	27	Inkörning av motorn.....	51
RiDE-spak (EX Deluxe).....	27	Kontroller före användning	52
Styrsystem	27	Checklista före användning.....	52
Kylvattenutlopp	28	Kontroller före start.....	54
		Kontroller före start	54
		Kontroller efter sjösättning	60

Användning	62	Specifikationer	87
Använda vattenskotern	62	Specifikationer	87
Lär känna vattenskotern.....	62		
Lär dig att manövrera vattenskotern	62		
Körställning	63	Åtgärda fel	88
Sjösätta vattenskotern	63	Felsökning.....	88
Starta motorn i vattnet	63	Felsökningsschema.....	88
Stoppa motorn	64	Nödfallsprocedurer	91
Lämna vattenskotern	64	Rengöra vattenintag och impeller	91
Använda vattenskotern	65	Höja backningsklaffen (EX Deluxe)...	92
Vända vattenskotern	66	Hjälptestarta batteriet.....	92
Stoppa vattenskotern.....	67	Bogsära vattenskotern	93
Använda vattenskotern i back- eller neutraläge (EX Sport / EX Deluxe).....	68	Om vattenskotern sjunker	93
Stiga ombord på vattenskotern	69		
Köra iväg	72	Register.....	95
Om vattenskotern kapsejsar	73		
Ta upp vattenskotern på land och docka den	73		
Använda på platser med rik växtlighet	74		
När vattenskotern tagits upp på land	74		
Skötsel och förvaring.....	76		
Skötsel efter användning	76		
Spolning av kylvattenpassager	76		
Rengöra vattenskotern.....	77		
Batteriets skötsel.....	77		
Långtidsförvaring	80		
Rengöring.....	80		
Smörjning	80		
Rostskyddsbehandling.....	81		
Underhåll.....	83		
Underhåll	83		
Verktygssats.....	83		
Tabell över regelbundet underhåll....	84		
Motorolja och oljefilter.....	86		

Allmänna och viktiga dekaler

MJU36452

Identifikationsnummer

Anteckna det primära identifikationsnumret (PRI-ID), vattenskoterns identifikationsnummer (CIN) och motorns serienummer på de avsedda platserna som hjälp när du beställer reservdelar från en Yamaha-återförsäljare. Anteckna dessutom ID-numren på ett separat ställe i händelse av att vattenskotern blir stulen.

MJU30284

Primärt ID-nummer (PRI-ID)

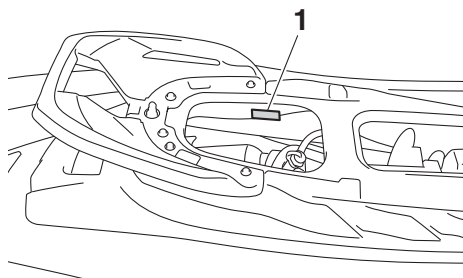
PRI-ID-numret är stansat på en plåt som sitter inuti motorrummet. (Information om att ta bort och montera sätet finns på sidan 39 och information om sätets förvaringsutrymme finns på sidan 43.)

MODELL:

EX1050C-U (EX)

EX1050B-U (EX Sport)

EX1050A-U (EX Deluxe)



1 Det primära ID-numrets (PRI-ID) placering

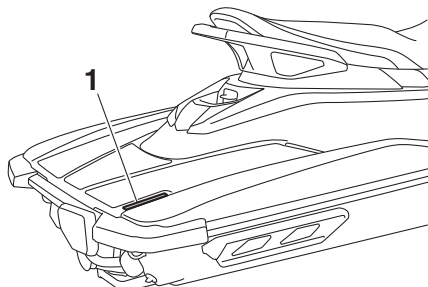
MODEL <input type="text"/>	PRI-ID. <input type="text"/>
YAMAHA MOTOR CO., LTD. ASSEMBLED IN U.S.A. FROM AMERICAN AND JAPANESE COMPONENTS. ASSEMBLÉ AUX ÉTATS-UNIS DE PIÈCES AMÉRICAINES ET JAPONAISES.	

F3Y -

MJU36551

Farkostens identifieringsnummer (CIN)

CIN-numret är stansat på en plåt som sitter på akterdäck.



1 Placering av farkostens identifikationsnummer (CIN)

US - YAM

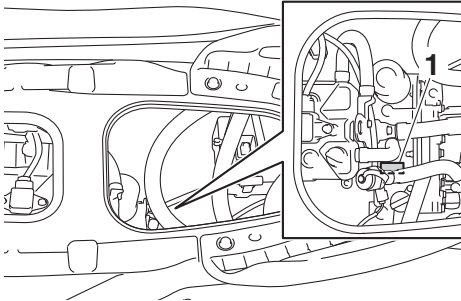
MJU44440

Motorns serienummer

Motorns serienummer är stämplat på en plåt som sitter på motorenheten. (Information om att ta bort och montera sätet finns på sidan

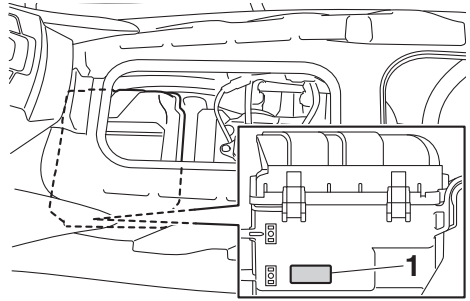
Allmänna och viktiga dekaler

39 och information om sätets förvaringsutrymme finns på sidan 43.)

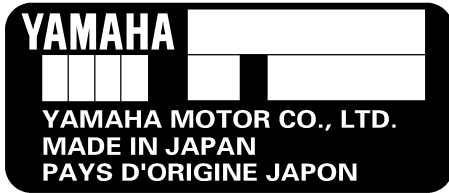


1 Placering av motorns serienummer

tion om brandsläckarens hållare finns på sidan 44.)



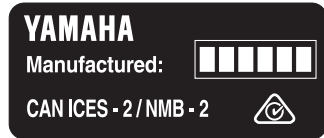
1 Placering av dekal med tillverkningsdatum



MJU44450

Dekal med tillverkningsdatum

Den här dekalen sitter på babords sida om luftfilterhuset. (Information om att ta bort och montera sätet finns på sidan 39 och informa-



Allmänna och viktiga dekaler

MJU30321

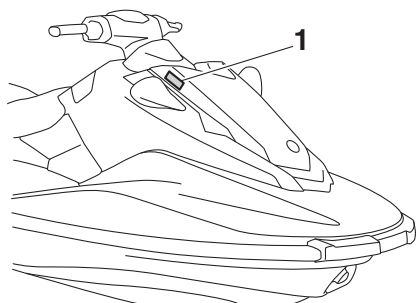
Modellinformation

MJU30333

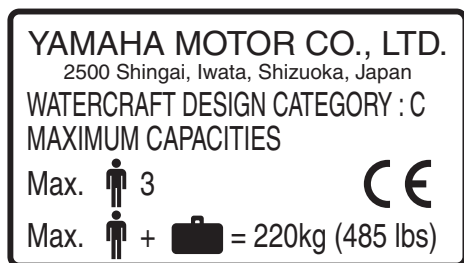
Tillverkarens plåt

Vattenskotrar med den här dekalen uppfyller vissa delar av det europeiska maskindirektivet.

En del av den informationen anges på tillverkarplåten på vattenskotern. En fullständig förklaring av informationen finns i tillämpliga avsnitt i den här handboken.



1 Tillverkningsplåtens placering



Vattenskoterns konstruktionskategori: C

Kategori C:

Vattenskotern är konstruerad att användas i vindstyrkor upp till 6 på Beaufort-skalan och tillhörande våghöjder (signifikanta våghöjder upp till 2 m (6.56 ft), se OBS nedan). Sådana förhållanden kan finnas i utsatta inlands-vatten, flodmyrningar och i kustvatten vid måttliga väderförhållanden.

OBS:

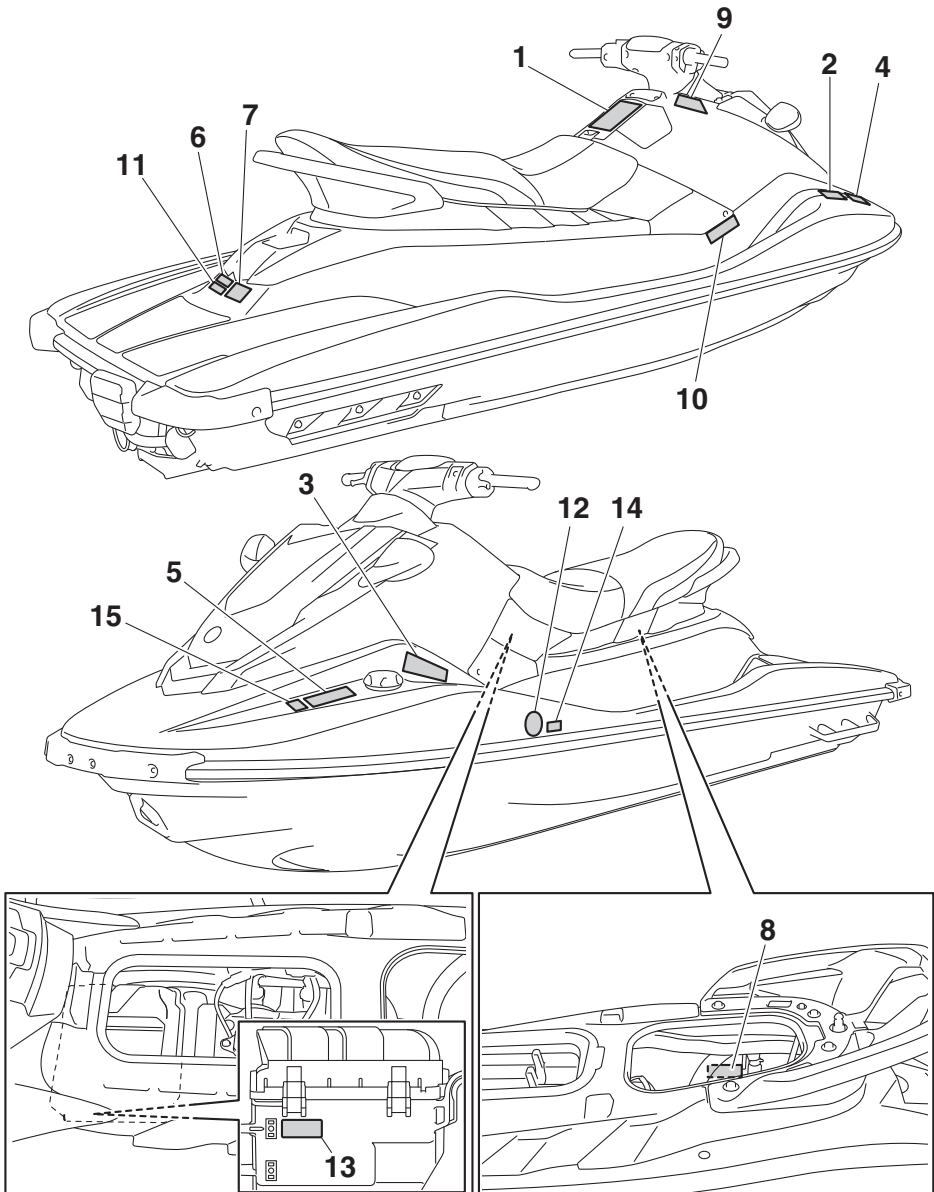
Den signifikanta våghöjden är den genomsnittliga höjden av den högsta tredjedelen av vågorna, vilket ungefär motsvarar våghöjden som uppskattas av en erfaren observatör. Vissa vågor kan vara dubbelt så höga.

Allmänna och viktiga dekaler

MJU30453

Viktiga dekaler

Läs följande dekaler innan du använder vattenskotern. Kontakta en Yamaha-återförsäljare om du har frågor.



Allmänna och viktiga dekaler

MJU35914

Varningsdekaler

Kontakta en Yamaha-återförsäljare för en reservdekal om någon av dessa dekaler är skadade eller saknas.

1

▲ WARNING

To reduce the risk of SEVERE INJURY or DEATH:

WEAR A PERSONAL FLOTATION DEVICE (PFD). All riders must wear an authority-approved PFD that is suitable for personal watercraft (PWC) use.

WEAR PROTECTIVE CLOTHING. Severe internal injuries can occur if water is forced into body cavities as a result of falling into water or being near jet thrust nozzle. Normal swimwear does not adequately protect against forcible water entry into rectum or vagina. All riders must wear a wet suit bottom or clothing that provides equivalent protection (See Owner's Manual).

Footwear, gloves, and goggles/glasses are recommended.

KNOW BOATING LAWS. Yamaha Motor Co., Ltd. recommends a minimum operator age of 16 years old. Know the operator age and training requirements for your state. A boating safety course is recommended and may be required in your state.

ATTACH ENGINE SHUT-OFF CORD (LANYARD) to wrist and keep it free from handlebars so that engine stops if operator falls off. After riding, remove cord from PWC to avoid unauthorized use by children or others.



RIDE WITHIN YOUR LIMITS AND AVOID AGGRESSIVE MANEUVERS to reduce the risk of loss of control, ejection, and collision. This is a high performance boat - not a toy. Sharp turns or jumping wakes or waves can increase the risk of back/spinal injury (paralysis), facial injuries, and broken legs, ankles, and other bones. *Do not jump wakes or waves.*

DO NOT APPLY THROTTLE WHEN ANYONE IS AT REAR OF PWC - turn engine off or keep engine at idle. Water and/or debris exiting jet thrust nozzle can cause severe injury.

KEEP AWAY FROM INTAKE GRATE while engine is on. Items such as long hair, loose clothing, or PFD straps can become entangled in moving parts resulting in severe injury or drowning.

NEVER RIDE AFTER CONSUMING DRUGS OR ALCOHOL.

READ AND FOLLOW OWNER'S MANUAL



▲ WARNING

Collisions result in more INJURIES AND DEATHS than any other type of accident for personal watercraft (PWC).

TO AVOID COLLISIONS:

SCAN CONSTANTLY for people, objects, and other watercraft. Be alert for conditions that limit your visibility or block your vision of others.

OPERATE DEFENSIVELY at safe speeds and keep a safe distance away from people, objects, and other watercraft.

- Do not follow directly behind PWCs or other boats.
- Do not go near others to spray or splash them with water.
- Avoid sharp turns or other maneuvers that make it hard for others to avoid you or understand where you are going.
- Avoid areas with submerged objects or shallow water.

TAKE EARLY ACTION to avoid collisions. Remember, PWCs and other boats do not have brakes. **DO NOT RELEASE THROTTLE WHEN TRYING TO STEER** away from objects - you need throttle to steer. Always check throttle and steering controls for proper operation before starting PWC. Follow navigation rules and state/province and local laws that apply to PWCs. See Owner's Manual for more information.

YAMAHA

F3V-U4161-10

2

⚠ AVERTISSEMENT

Afin de limiter les risques de BLESSURES GRAVES, voire MORTELLES. PORTER UN GILET DE SAUVETAGE. Tout utilisateur doit porter un gilet de sauvetage homologué pour les scooters des mers. PORTER DES VÊTEMENTS PROTÉCTEURS. Le choc infligé par la pénétration forcée d'eau dans les orifices corporels lors d'une chute ou lors du contact avec le jet d'eau de la pompe risque de provoquer des lésions graves. Le port d'un simple maillot de bain ne constitue pas une protection adéquate contre la puissance de pénétration de l'eau dans le rectum et/ou le vagin. Tout utilisateur doit porter le pantalon d'une tenue de plongée ou tout autre élément offrant une protection semblable. (Voir le manuel d'utilisation.) Le port de chaussettes, de gants et de lunettes de plongée est recommandé. CONNAÎTRE LES LOIS DE NAVIGATION. La Yamaha Motor Co., Ltd. recommande la limite d'âge de pilotage de 16 ans. Vérifier l'âge du pilote ainsi que les exigences quant à l'âge prévues par la législation locale. Il est préférable, et parfois requis par certaines législations, de suivre un cours de sécurité maritime. ATTACHER LA LANIÈRE DE L'INTERRUPTEUR D'ARRÊT DU MOTEUR au poignet et l'éloigner du guidon afin que le moteur se coupe bien en cas de chute. Après utilisation, retirer la lanterne du scooter afin de prévenir toute utilisation par des enfants ou des personnes non-autorisées.



F1B-U41B1-21
F2S-U41B1-20

3

⚠ AVERTISSEMENT

Afin de limiter les risques de BLESSURES GRAVES, voire MORTELLES:

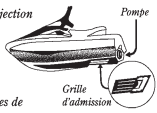
RESPECTER SES LIMITES ET ÉVITER LES MANOEUVRES BRUTALES afin de limiter tout risque de perte de contrôle, d'éjection et de collision. Il s'agit d'un véhicule à hautes performances et pas d'un jouet. Des virées brusques ou le saut de sillages ou de vagues accroît le risque de blessures au dos, voire de paralysie, de blessures au visage et de fractures diverses. **Ne jamais sauter des sillages ni des vagues.**

NE PAS DONNER DES GAZ LORSQUE QUELQU'UN SE TROUVE DERRIÈRE LE VÉHICULE: couper le moteur ou laisser tourner au ralenti. Eau et/ou débris projetés par la pompe pourraient causer des blessures graves.

NE PAS S'APPROCHER DE LA GRILLE D'ADMISSION lorsque le moteur tourne. Cheveux longs, vêtements amples ou lanières de gilet de sauvetage risquent d'être happés, ce qui pourrait provoquer des blessures, ou même une noyade.

NE JAMAIS PILOTER APRÈS AVOIR ABSORBÉ DE L'ALCOOL, DES DROGUES OU CERTAINS MÉDICAMENTS.

LIRE ET RESPECTER LES INSTRUCTIONS DONNÉES DANS LE MANUEL D'UTILISATION.



YAMAHA
F1B-U41B1-31
F2S-U41B1-30

4


⚠ AVERTISSEMENT

Les collisions sont la cause principale des BLESSURES ET DÉCÈS d'utilisateurs de scooter des mers. POUR ÉVITER LES COLLISIONS: ÊTRE CONSTAMMENT à l'affût de personnes, d'objets et d'autres bateaux. Être conscient des conditions limitant sa visibilité ou celle des autres embarcations. PILOTER AVEC PRUDENCE à des vitesses raisonnables et garder une distance de sécurité entre le scooter et toute personne, objet et embarcation.

- Ne pas suivre une autre embarcation de trop près.
- Ne pas se rapprocher d'autrui en vue de l'éclabousser.
- Éviter les virages brusques ou toute manœuvre qui risque de mettre un autre pilote en danger ou qui l'empêche de pouvoir déterminer clairement la direction que l'on prend.
- Éviter les endroits où flottent des objets et les eaux peu profondes.

RÉAGIR RAPIDEMENT en vue d'éviter les collisions. Garder à l'esprit que les bateaux n'ont pas de freins.

NE PAS LÂCHER LES GAZ LORSQUE L'ON ESSAYE DE S'ÉLOIGNER d'objets - une poussée est nécessaire à la direction du scooter des mers. Toujours s'assurer avant le départ que l'accélérateur et la direction fonctionnent correctement. Suivre les lois de navigation ainsi que les législations nationales, provinciales et locales concernant les scooters des mers. Voir le manuel d'utilisation pour plus d'informations.



YAMAHA
F0M-U41B2-11
F1B-U41B2-01

Allmänna och viktiga dekaler

5

⚠ WARNING	⚠ AVERTISSEMENT
<p>Gasoline is highly flammable and explosive. A fire or explosion could cause severe injury or death. Shut engine off. Refuel in well ventilated area away from flames or sparks. Do not smoke. Avoid spilling gasoline. Wipe up spilled gasoline immediately. Remove all seats and compartments under the seats to ventilate fuel vapors from engine compartment before starting engine. Do not start engine if there is a fuel leak or a loose electrical connection.</p>	<p>L'essence est très inflammable et explosive. Un incendie ou une explosion risquent de provoquer des blessures graves, voire mortelles. Couper le moteur. Faire le plein dans un endroit bien aéré et éloigné de toute flamme ou étincelle. Ne pas fumer. Éviter de renverser de l'essence. Essuyer immédiatement toute coulure d'essence. Retirez tous les sièges et les compartiments sous les sièges pour ventiler les vapeurs de carburant provenant du compartiment moteur avant de mettre le moteur en marche. Ne jamais mettre le moteur en marche en cas de fuite d'essence ou si un branchement électrique est desserré.</p>
REGULAR UNLEADED GASOLINE ONLY	ESSENCE NORMALE SANS PLOMB UNIQUEMENT

F3Y-U415B-10
F3Y-U415B-30

6

⚠ WARNING
Do not use cleat or grips to lift PWC. PWC could fall, which could result in severe injury.
⚠ AVERTISSEMENT
Ne pas soulever le scooter à l'aide du taquet ou des poignées. Le scooter pourrait tomber et provoquer des blessures graves.

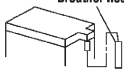
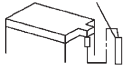
(F3Y-U41E1-10)
(F3Y-U41E1-30)

7

⚠ WARNING
<ul style="list-style-type: none"> • Severe internal injuries can occur if water is forced into body cavities as a result of being near jet thrust nozzle. • Wear a wetsuit bottom or clothing that provides equivalent protection. • Do not board PWC if operator is applying throttle.
⚠ AVERTISSEMENT
<ul style="list-style-type: none"> • Le choc infligé par la pénétration forcée d'eau dans les orifices corporels lors du contact avec le jet de la pompe risque de provoquer des lésions graves. • Porter le pantalon d'une tenue de plongée ou tout autre vêtement offrant une protection semblable. • Ne pas embarquer lorsque le pilote donne des gaz.

(F3Y-U41E1-10)
(F3Y-U41E1-30)

8

⚠ WARNING
<p>Be sure to connect breather hose to battery. Fire or explosion could result if not connected properly.</p> <div style="text-align: right;">Breather hose</div> 
⚠ AVERTISSEMENT
<p>Bien veiller à brancher la duril de mise à l'air à la batterie. Un mauvais branchement risque d'être à l'origine d'un incendie ou d'une explosion.</p> <div style="text-align: right;">Mise à l'air</div> 
YAMAHA

F0V-U41DB-12

EX Sport

9



F3K-U41D5-30

Allmänna och viktiga dekaler

MJU44221

Övriga dekaler

10

**FIRE EXTINGUISHER CONTAINER
COMPARTIMENT DE L'EXTINCTEUR**

F1B-U41F5-11
F1B-U41F5-21

11

**RATED PERSON CAPACITY: 3
MAXIMUM LOAD: 220 kg (485 lb)
CAPACITÉ MAXIMALE: 3 personnes
CHARGE MAXIMALE: 220 kg (485 lb)**

(F3Y-U41E1-10)
(F3Y-U41E1-30)

12



13



14



15



MJU30683

Säker hantering och användning av vattenskotern beror på korrekt körteknik samt sunt förnuft, god omdömesförmåga och förarens kunskaper. Innan du använder vattenskotern ska du kontrollera att det är tillåtet enligt lokala lagar, förordningar och föreskrifter och du bör alltid köra vattenskotern i enlighet med alla krav och begränsningar som gäller. Alla förare ska känna till följande innan vattenskotern körs.

- Innan du använder vattenskotern ska du läsa den här ägar-/förarhandboken, körvägledningen, instruktionskortet och alla dekaler på vattenskotern. Materialen bör ge dig en god uppfattning om vattenskotern och hur den fungerar.
- Låt aldrig någon köra vattenskotern förrän personen läst den här ägar-/förarhandboken, körvägledningen, instruktionskortet och alla dekaler.

MJU30742

Begränsningar för vem som får använda vattenskotern

- Yamaha rekommenderar att förare är minst 16 år gamla.
Vuxna måste övervaka minderåriga som använder vattenskotern.
Ta reda på den lägsta lokala föraråldern och eventuella krav på utbildning.
- Vattenskotern är konstruerad att bära föraren och upp till 2 passagerare. Överskrid aldrig den högsta lastgränsen eller låt fler än 3 personer (2 personer om en wakeboard- eller vattenskidåkare dras) åka på vattenskotern.



Maxlast:
220 kg (485 lb)
Lasten är den totala vikten av lasten,
föraren och passagerarna.

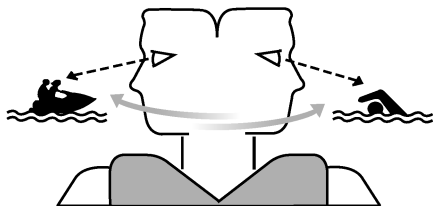
- Kör inte vattenskotern med passagerare ombord förrän du har övat ordentligt och blivit van att köra ensam. Det krävs större skicklighet att köra vattenskotern med passagerare. Vänj dig vid vattenskoterns hanteringssegenskaper innan du försöker utföra komplicerade manövrar.

! Säkerhetsinformation

MJU44480

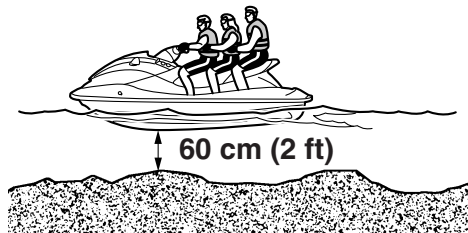
Begränsningar vid körning

- Håll hela tiden utkik efter människor, föremål och andra farkoster. Var uppmärksam på förhållanden som begränsar sikten eller gör dig mindre synlig för andra.



- Kör defensivt på en säker hastighet och håll ett säkert avstånd från människor, föremål och andra farkoster.
- Kör inte direkt bakom andra vattenskotrar eller båtar.
- Kör inte i närheten av andra för att spruta eller stänka vatten på dem.
- EX / EX Sport: Vidta tidigt åtgärder för att undvika kollisioner. Kom ihåg att vattenskotrar och andra båtar inte har bromsar.
- EX / EX Sport: Undvik tvära svängar och andra manövrar som gör det svårt för andra att undvika dig eller förstå vart du är på väg.
- EX Deluxe: Vidta tidigt åtgärder för att undvika kollisioner. Kom ihåg att vattenskotrar och andra båtar inte har bromsar. RiDE-systemet (Reverse with Intuitive Deceleration Electronics) är inte en bromsanordning som hjälper dig att undvika farliga situationer. RiDE-systemet är ett elektroniskt system som styr motorns varvtal och backningsklaffen som sitter i närheten av jetmunstycket. RiDE-spaken på det vänstra styrstängshandtaget kan användas för att ändra riktningen på jetstrålen så att vattenskotern backar eller går in i neutralläge. RiDE-systemet hjälper föraren att sakta ned och manövrera på låg hastighet, till exempel vid sjösättning, upptagning på land och dockning.
- EX Deluxe: Undvik att göra tvära svängar, att sakta ned snabbt genom att trycka hårt på RiDE-spaken och andra manövrar som gör det svårt för andra att undvika dig eller förstå vart du är på väg.
- Undvik områden med nedsänkta föremål eller grunt vatten.
- Släpp inte gasreglaget när du försöker styra bort från föremål, du behöver gasen för att styra. Kontrollera alltid gas- och styrningsreglagen innan du startar vattenskotern.
- Kör inom dina begränsningar och undvik aggressiva manövrar för att minska risken att du förlorar kontrollen, kastas av eller kolliderar.
- Detta är en högpresterande farkost, inte en leksak. Skarpa svängar eller hopp ökar risken för rygg/rygggradsskador (förflamning), ansiktsskador, brutna ben, vrister och andra skelettdelar. Hoppa inte över vågor.
- Använd inte vattenskotern i grov sjö, dåligt väder eller när sikten är dålig, det kan leda till en olycka som kan orsaka personskador eller dödsfall. Var uppmärksam på risken för dåligt väder. Kontrollera väderprognoser och var uppmärksam på väderleken innan du använder vattenskotern.
- I likhet med andra vattensporter bör det alltid finnas någon annan i närheten när du använder vattenskotern. Om du kör längre bort än simavstånd från land ska en annan båt eller vattenskotter följa med, men kom ihåg att hålla säkert avstånd mellan farkosterna. Det är sunt förnuft.

- Kör aldrig i vatten som är grundare än 60 cm (2 ft) från vattenskoterns undersida, det ökar risken att du stöter till ett föremål under vattnet vilket kan resultera i skador.



- Vattenskotern är inte utrustad med belysning som krävs för användning på natten. Kör inte vattenskotern efter solnedgången eller före gryningen, det ökar risken att du krockar med en annan farkost vilket kan resultera i allvarliga personskador eller dödsfall.



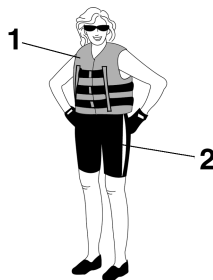
- Följ alla navigationsregler samt nationella och lokala lagar som gäller för vattenskotrar.

MJU43130

Krav vid användning

- Alla åkare måste bära en personlig flytutrustning (PFD) som är godkänd av tillämpliga myndigheter och är lämplig för vattenskotrar.
- Använd skyddskläder. Allvarliga inre skador kan uppstå om vatten tvingas in i kroppsöppningar som en följd av att du trillar i vattnet eller att du kommer i närheten av jetmunstycket.

Normala badkläder ger inte tillräckligt skydd om vatten tvingas in i rektum eller vagina. Alla åkare måste bära våtdräktsbyxor eller kläder som ger likvärdigt skydd. Sådana kläder inkluderar tjocka, tätt vävda, stadiga och tätt åtsittande kläder som denim, men inte spandex och liknande tyger som till exempel används i cykelbyxor.



1 Myndighetsgodkänd personlig flytutrustning

2 Våtdräktsbyxor

- Ögonskydd rekommenderas för att skydda ögonen från vind, vatten och solreflexer när vattenskotern används. Remmarna på ögonskydden ska vara utformade så att de flyter om du tappar ögonskyddet i vattnet. Skor och handskar rekommenderas.
- Du måste avgöra om du vill bära hjälm när du kör på fritiden. Du bör vara medveten om att en hjälm kan skydda dig i vissa typer

Säkerhetsinformation

av olyckor och att den kan skada dig i andra.

En hjälm är utformad för att tillhandahålla ett visst skydd för huvudet. Hjälmar kan inte skydda mot alla stötar, men en hjälm kan minska skadorna vid en kollision med en båt eller andra hinder.

En hjälm kan även utgöra vissa säkerhetsrisker. Om du trillar i vattnet kan hjälmen fyllas med vatten, något som allmänt kallas för "bucketing", och den resulterande påfrestningen på nacken kan orsaka kvävning, allvarliga och permanenta nackskador eller dödsfall. En hjälm kan också öka risken för en olycka om den minskar sikten eller din hörselförmåga, om den distraherar dig eller gör dig trött.

Hur ska du då avgöra om de potentiella fördelarna med en hjälm uppväger de potentiella riskerna? Tänk på under vilka förhållanden du brukar köra. Överväg faktorer som omgivningen, din körstil och din förmåga. Ta även med i beaktning trafiktätheten och vattenytans egenskaper.

Om du bestämmer dig för att bära en hjälm ska du välja den noga. Leta efter en hjälm för vattenskotrar, om möjligt. Om du ska vara med i tävlingar ska du följa arrangörens krav på hjälmar.

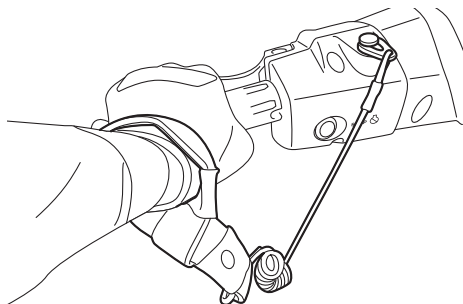
- Kör aldrig en vattenskotter när du har druckit alkohol eller tagit droger.
- Av säkerhetsskäl och för korrekt skötsel av vattenskotern ska du alltid utföra kontrollerna före start som anges på sidan 52 innan du använder vattenskotern.
- Föraren ska hålla i styrstången ordentligt med båda händerna och passagerarna ska också hålla fast ordentligt, antingen i personen framför eller handtaget.
- Föraren och passagerarna ska alltid hålla fötterna på golvet i fotutrymmet när vatten-

skotern är i rörelse. Om du lyfter fötterna ökar risken att du förlorar balansen eller slår till föremål utanför vattenskotern med fötterna. Låt inte barn åka med om deras fötter inte når golvet i fotutrymmet.



- Låt aldrig en passagerare sitta framför föraren.
- Fråga alltid din läkare om det är säkert att åka vattenskotter om du är gravid eller har dålig hälsa.
- Försök inte att göra ändringar på vattenskotern. Ändringar på vattenskotern kan försämra säkerheten och tillförlitligheten och göra vattenskotern farlig eller olaglig att använda.
- Fäst nödstoppslinan på vänster handled och håll den borta från styrstången så att motorn stannar om du, föraren, trillar av. Efter körningen ska du ta bort nödstoppslinan från vattenskotern för att undvika oav-

siktlig start eller obehörig användning av barn eller andra.



- Håll ordentlig utkik efter simmare och håll dig borta från badplatser. Simmare är svåra att se och du kan av misstag stöta till någon i vattnet.
- Undvik att kollidera med en annan farkost. Det är ditt ansvar att se upp för annan trafik, andra båtägare kanske inte håller utkik efter dig. Om de inte kan se dig eller om du manövrerar snabbare än andra båtägare förväntar sig så riskerar du en kollision.
- Håll ett säkert avstånd från andra båtar och vattenskotrar och se upp för vattenskidrep och fiskelinor. Följ instruktionerna i "Säkra sjöregler" och kom ihåg att titta bakom dig innan du svänger eller saktar ned. (Se "Säkra sjöregler" på sidan 19.)

MJU30841

Rekommenderad utrustning

Följande artiklar ska finnas ombord på vattenskotern:

- Anordning med ljudsignal
Du bör ha med dig en visselpipa eller en annan anordning med ljudsignal som kan användas för att signalera till andra farkoster.
- Visuella nödsignaler
Vi rekommenderar att en pyroteknisk enhet som är godkänd av behöriga myndigheter förvaras i en vattentät behållare på vattenskotern. En spegel kan också användas som nödsignal. Kontakta en Yamaha-återförsäljare för mer information.
- Klocka
En klocka är bra att ha så att du vet hur länge du har kört vattenskotern.
- Bogserlina
En bogserlina kan användas om du behöver bogsera en obrukbar vattenskotter i en nödsituation.

MJU44610

Information om faror

- Starta aldrig motorn eller låt den gå en längre tid i ett slutet utrymme. Avgaserna innehåller koloxid som är en färglös, luktfri gas som kan leda till medvetslöshet och död inom en kort tid. Kör alltid vattenskotern på en öppen plats.
- Ta inte på den varma oljetanken, ljuddämparen eller motorn under eller omedelbart efter det att motorn använts, det kan orsaka allvarliga brännskador.
- Placera inte magneter eller föremål med ett starkt magnetfält i närheten av gasreglaget eller RiDE-spaken (EX Deluxe). Den elektroniska gasspjällmekanismen i handtagen kan påverkas negativt, vilket kan leda till att du förlorar kontrollen. Placera inte heller föremål som är känsliga för magnetism (kreditkort, klockor osv.) nära gasreglaget eller RiDE-spaken.

MJU44341

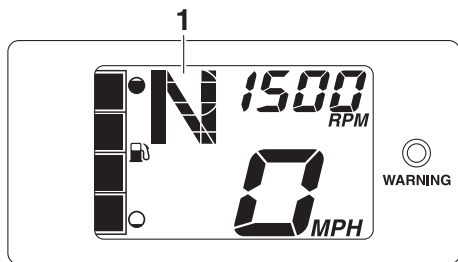
Vattenskoterns egenskaper

- Jetstrålen gör att vattenskotern svänger. Minimalt tryck produceras när gasreglaget släpps helt. Om du färdas på hastigheter över trollinghastighet minskar förmågan att styra utan gaspådrag snabbt. Den här modellen är utrustad med YEMS (Yamaha Engine Management System) som inkluderar ett OTS-system (system för styrning utan gaspådrag). Det aktiveras vid planingshastigheter om du försöker styra vattenskotern när du släppt gasreglaget. OTS-systemet hjälper dig att svänga genom att fortsätta att tillhandahålla ett visst tryck när vattenskotern saktar ned, men du kan göra snävare svängar om du trycker på gasreglaget samtidigt som du vrider styret. OTS-systemet fungerar inte under planingshastighet eller när motorn är avstängd. När motorn saktat ned kommer vattenskotern inte längre att svänga när du vrider på styret förrän du gasar igen eller når trollinghastighet. Öva att svänga på en öppen plats där det inte finns några hinder tills du känner dig säker på att du kan utföra manövern.
- EX: Vattenskotern drivs av en vattenstråle. Jetpumpen är kopplad direkt till motorn. Det innebär att jetstrålen producerar vissa rörelser när motorn är igång. Det finns inte ett "neutralläge".
- EX Sport: Vattenskotern drivs av en vattenstråle. Jetpumpen är kopplad direkt till motorn. Det innebär att jetstrålen producerar vissa rörelser när motorn är igång. Det finns inte ett "neutralläge". Du är antingen i läget "framåt" eller "back", beroende på växelspakens läge.
- EX Sport: Använd inte backningsfunktionen för att sakta ned eller stoppa vattenskotern eftersom det kan göra att du

förlorar kontrollen över vattenskotern, kastas av eller stöter till styrstången.

Det ökar risken för rygg/rygggradsskador (förlamning), ansiktsskador, brutna ben, vrister och andra skelettdelar. Du kan också skada växlingsmekanismen.

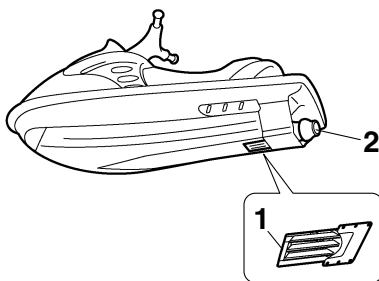
- **EX Sport:** Backen kan användas för att sakta ned eller stanna vid manövrar på låg hastighet, till exempel dockning. Lägg i backen och öka gradvis motorns varvtal när motorn går på tomgång. Kontrollera att det inte finns hinder eller människor bakom dig innan du lägger i backen.
- **EX Deluxe:** Vattenskotern drivs av en vattenstråle. Jetpumpen är kopplad direkt till motorn. Det innebär att jetstrålen producerar vissa rörelser när motorn är igång och växelindikatorn "F" (framåt) eller "R" (back) visas. När växelindikatorn "N" (neutralläge) visas är trycket framåt och bakåt i balans, vilket hjälper till att förhindra att vattenskotern flyttar sig i endera riktningen, men en del rörelser kan uppstå.



1 "N" (neutralläge)

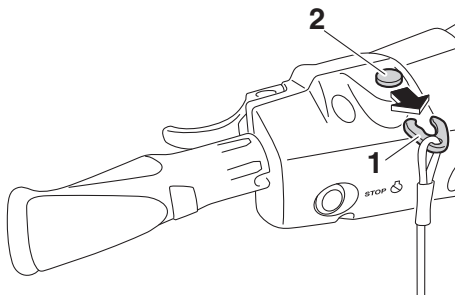
- **EX Deluxe:** För att undvika kollisioner bakifrån när du kör vattenskotern ska du titta bakom dig innan du använder RiDE-spaken för att sakta ned eller stanna vattenskotern. Kontrollera att det inte finns hinder eller människor bakom dig innan du lägger i backen.

- Håll dig borta från intagets galler när motorn är igång. saker som långt hår, kläder eller remmar på flytutrustningar kan fastna i rörliga delar, vilket kan resultera i allvarliga personskador eller drunkningsolyckor.
- För aldrig in föremål i jetmunstycket när motorn är igång. Allvarliga personskador eller dödsfall kan inträffa vid kontakt med de roterande delarna på jetpumpen.



- 1 Inloppsgaller
- 2 Jetmunstycke

- Stäng av motorn och ta bort klämman från motorns avstängningsknapp innan du tar bort skräp och växter som kan ha samlats runt jetintaget.



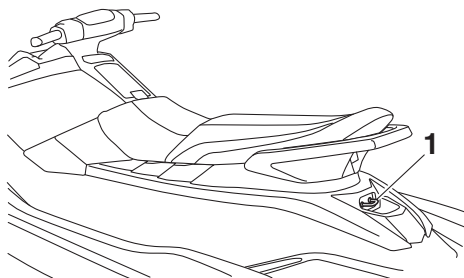
- 1 Klämma
- 2 Motorns avstängningsknapp

MJU30957

Wakeboard- och vattenskidåkning

Du kan använda vattenskotern för wakeboard- eller vattenskidåkning om den har sittplatser för föraren, en bakåtvänd observatör och wakeboard- eller vattenskidåkaren när han eller hon inte dras.

Vattenskotern måste också ha en knapp som konstruerats för att dra ett vattenskidåkningsrep, sätt inte fast repet på någon annan plats.



1 Knapp

Det är föraren av vattenskotern som ansvarar för att vara observant på säkerheten för wakeboard- eller vattenskidåkaren och andra personer. Känn till och följ alla lokala föreskrifter som gäller för de vatten där du kommer att köra.

Föraren ska vara van att köra passagerare innan en wakeboard- eller vattenskidåkare dras.

Här följer några viktiga punkter som minimerar riskerna när en wakeboard- eller vattenskidåkare dras.

- Wakeboard- eller vattenskidåkaren bör ha en godkänd personlig flytutrustning, helst i en ljus färg, så att förare på andra farkoster kan se personen som dras.
- Wakeboard- eller vattenskidåkaren bör bära skyddskläder. Allvarliga inre skador

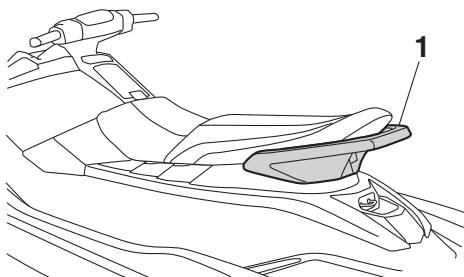
kan uppstå om vatten tvingas in i kroppsöppningar som en följd av att personen trillar i vattnet. Normala backkläder ger inte tillräckligt skydd om vatten tvingas in i rektum eller vagina. Personen som dras bör bära våtdräktsbyxor eller kläder som ger likvärdigt skydd.

- Ytterligare en person bör finnas ombord som observatör som övervakar wakeboard- eller vattenskidåkaren, på många platser är det ett lagligt krav. Personen som dras ska instruera föraren angående hastighet och riktning med handsignaler. Observatören ska sitta grensle över det bakre sätet och hålla i handtaget, båda fötterna ska vara på golvet i fotutrymmet för balans och observatören ska vara vänd bakåt för att observera wakeboard- eller

vattenskidåkarens handsgnaler och kondition.



1 Handtag



1 Handtag

- Din körförmåga medan du drar en wakeboard- eller vattenskidåkare påverkas av åkarens förmåga samt vatten- och väderförhållanden.
- När du förbereder dig på att dra en wakeboard- eller vattenskidåkare ska du köra vattenskotern på lägsta möjliga hastighet tills vattenskotern befinner sig på avstånd från åkaren och repet börjar spännas. Kontrollera att repet inte är lindat runt något. När du har kontrollerat att wakeboard- eller vattenskidåkaren är redo och att det inte finns någon trafik eller andra hinder ska du öka gasen så att personen kommer upp ur vattnet.
- Gör mjuka, vida svängar. Vattenskotern kan göra mycket snäva svängar som kan

överstiga wakeboard- eller vattenskidåkarens förmåga. Håll åkaren minst 50 m (164 ft), ca 2 gånger längden på ett vanligt vattenskidåkningsrep, borta från eventuella risker.

- Förare ombord på andra båtar och farkoster kanske inte är medvetna om att du drar en wakeboard- eller vattenskidåkare. Du och observatören ska vara uppmärksamma på andra runt omkring er och köra på säker hastighet.
- Tänk på att vattenskidåkningshandtaget kan flyga tillbaka mot vattenskotern om wakeboard- eller vattenskidåkaren trillar eller inte kan ta sig upp.
- Du kan förlora kontrollen över styrningen vilket kan leda till farliga situationer om du bogserar tunga eller otympliga föremål andra än wakeboard- eller vattenskidåkare, t.ex. en annan båt eller vattenskotter. Om du måste bogsera en annan farkost i en nödsituation ska du köra långsamt och försiktigt.

MJU30971

Säkra sjöregler

Din Yamaha-vattenskoter anses i juridiskt avseende vara en motorbåt. Vattenskotern måste användas i enlighet med de regler och föreskrifter som gäller de vattenvägar där den används.

MJU30992

Njut av din vattenskoter på ett ansvarsfullt sätt

Du delar de områden där du tycker om att köra vattenskoter med andra människor och naturlivet. Därför har du ett ansvar för att behandla andra människor, markerna, vattenvägarna och djurlivet med respekt och artighet.

Tänk på dig själv som en gäst hos omgivningen, oavsett var och när du kör. Kom till exempel ihåg att vattenskoterns ljud kan låta som musik i dina öron, men att det enbart kan vara oljud för andra. Det häftiga kölvattnet från vattenskotern kan skapa vågor som andra inte gillar.

Undvik att köra nära hus vid stranden, där sjöfåglar häckar och naturområden och håll ett respektfullt avstånd från fiskare, andra båtar, simmare och populära stränder. Om du inte kan undvika att köra i sådana områden ska du köra långsamt och följa alla lagar.

Rätt underhåll är nödvändigt för att säkerställa att vattenskoterns avgasutsläpp och ljudnivå fortsätter att ligga inom de föreskrivna gränserna. Du har ansvaret för att se till att det rekommenderade underhållet som anges i den här ägar-/förarhandboken utförs.

Kom ihåg att föroreningar kan vara skadliga för miljön. Tanka eller fyll inte på olja där spill kan orsaka skador i naturen. Ta upp vattenskotern ur vattnet och flytta den bort från strandlinjen innan du tankar. Kasta vatten samt bränsle- och oljerester i motorrummet enligt lokala föreskrifter. För att göra miljön trevligare för de människor och djur som du delar vattendragen med ska du inte skräpa ned.

När du kör på ett ansvarsfullt sätt, med respekt och artighet mot andra, hjälper du till att

hålla vattenvägarna öppna för en mängd olika fritidsaktiviteter.

Vattenskoterordlista

Trollinghastighet

“Trolling” är den lägsta hastigheten för manövrering. Litet eller inget gaspådrag används. Vattenskotern ligger nere i vattnet och det bildas inget kölvatten.

Sub-planingshastighet

“Sub-planing” är en medelhög hastighet. Vattenskoterns för lyfts upp en aning från vattenytan, men vattenskotern färdas fortfarande genom vattnet. Kölvatten bildas.

Planingshastighet

“Planing” är en högre hastighet. Vattenskotern ligger mer plant och glider ovanpå vattnet. Kölvatten bildas.

För

Den främre änden på vattenskotern.

Aker

Den bakre änden på vattenskotern.

Styrbord

Vattenskoterns högra sida när du står riktad framåt.

Babord

Vattenskoterns vänstra sida när du står riktad framåt.

Slagvatten

Vatten som har samlats i motorrummet.

Yamaha Engine Management System (YEMS)

YEMS är ett integrerat, datoriserat hanteringssystem som styr och justerar tändinställningen, bränsleinsprutningen, motorns diagnostiksystem och systemet för styrning utan gas (OTS).

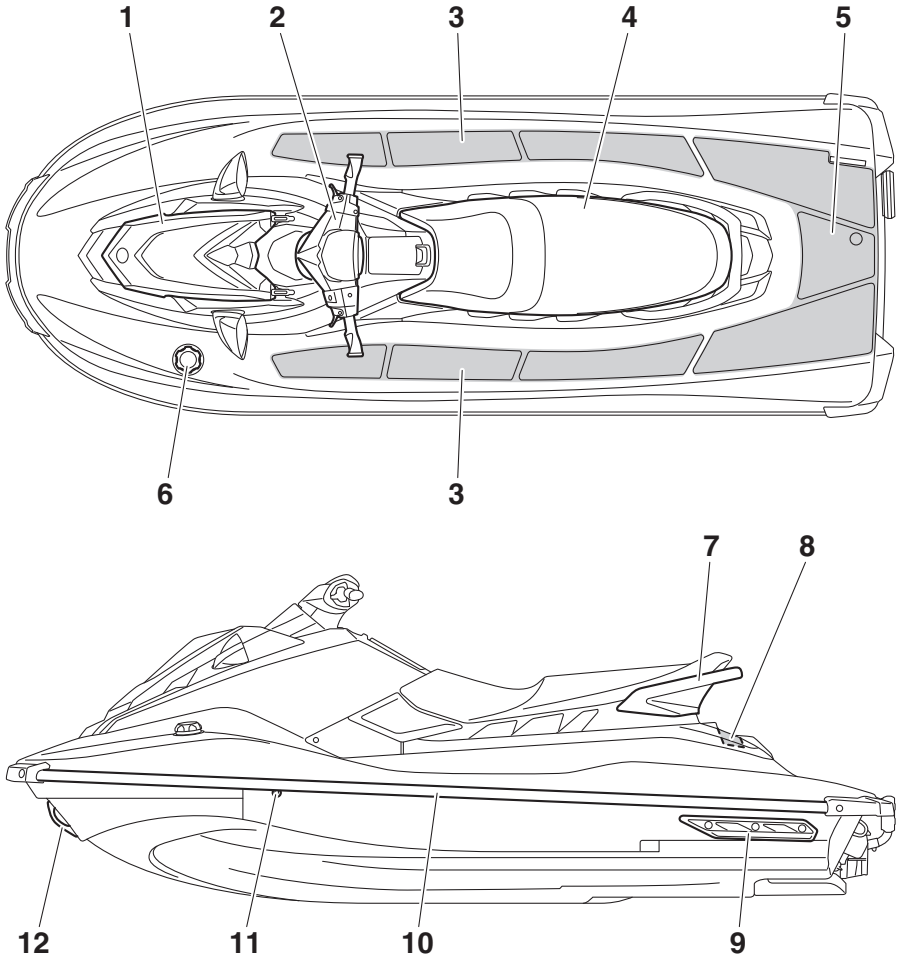
Backa med RiDE (Reverse with Intuitive Deceleration Electronics)

RiDE är ett elektroniskt system som styr backning, neutrala manövrar och inbromsning av vattenskotern.

MJU31012

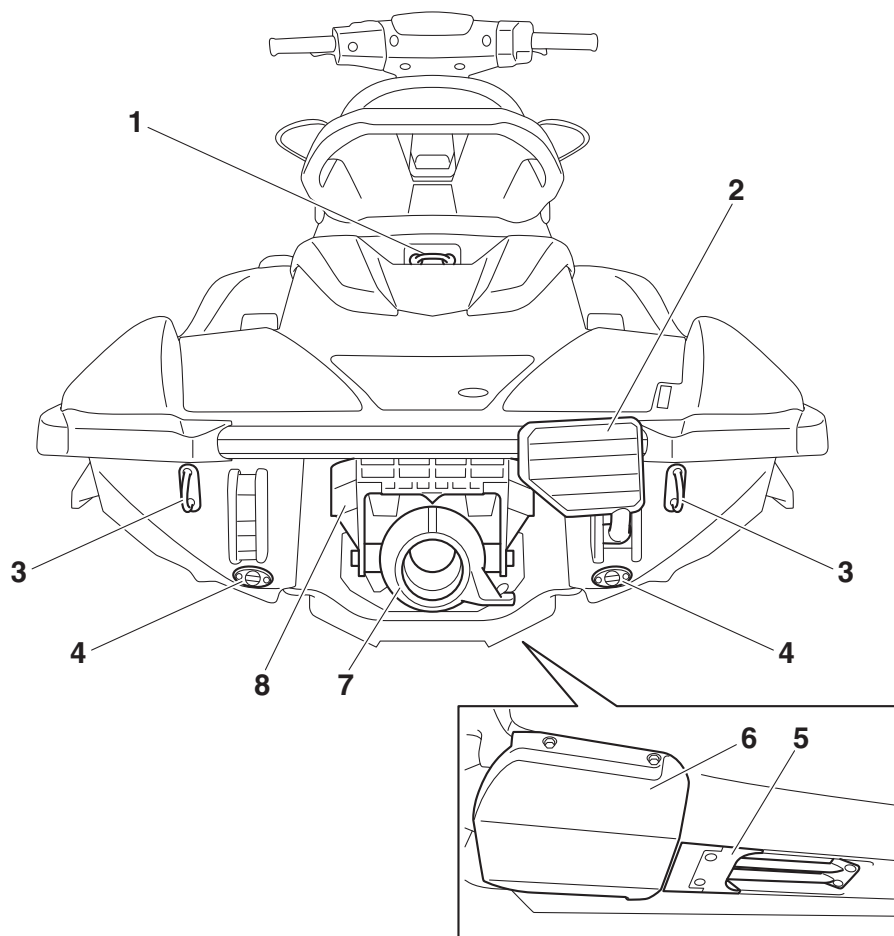
Huvudkomponenternas placering

Utsida



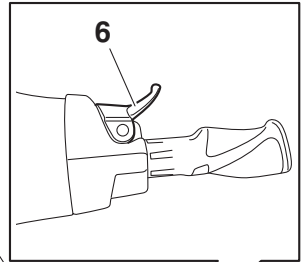
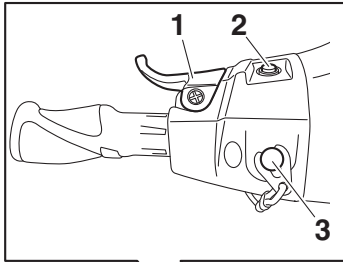
- | | |
|-------------------------------|-------------------------------|
| 1 Huv | 9 Sponson |
| 2 Styre | 10 Reling |
| 3 Fotutrymme | 11 Kylvattenutlopp (sidan 28) |
| 4 Säte (sidan 39) | 12 Ögla i fören (sidan 40) |
| 5 Bordningsplattform | |
| 6 Tanklock (sidan 45) | |
| 7 Handtag (sidan 39) | |
| 8 Bordningshandtag (sidan 40) | |

Beskrivning

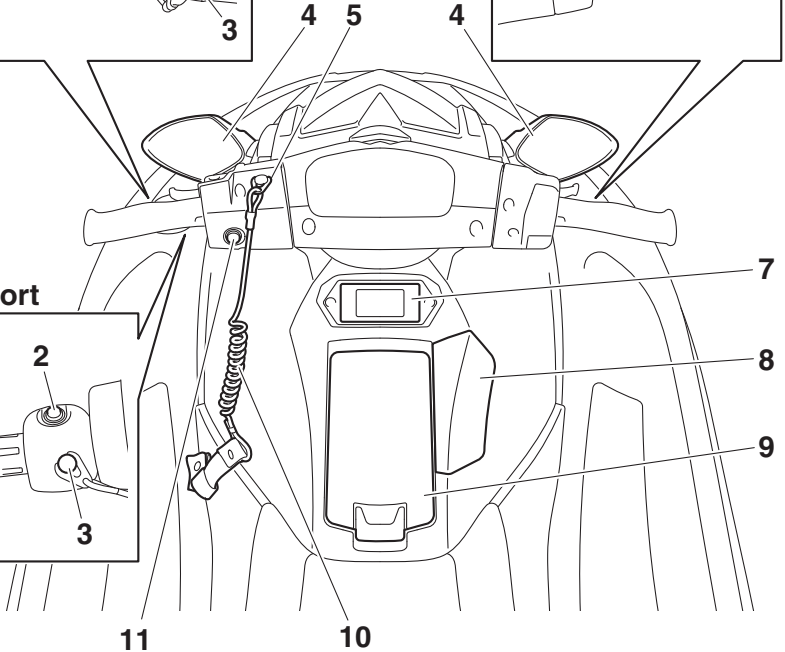
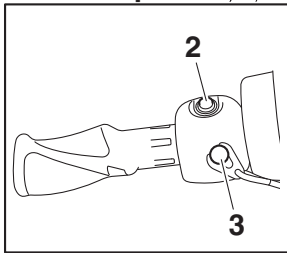


- 1 Knap (sidan 41)
- 2 Bordningssteg (EX Sport / EX Deluxe)
(sidan 40)
- 3 Ögla i aktern (sidan 41)
- 4 Avtappningsplugg i aktern (sidan 49)
- 5 Inloppsgaller
- 6 Körplatta
- 7 Jetmunstycke
- 8 Backningsklaff (EX Sport / EX Deluxe)
(sidan 30)

EX Deluxe



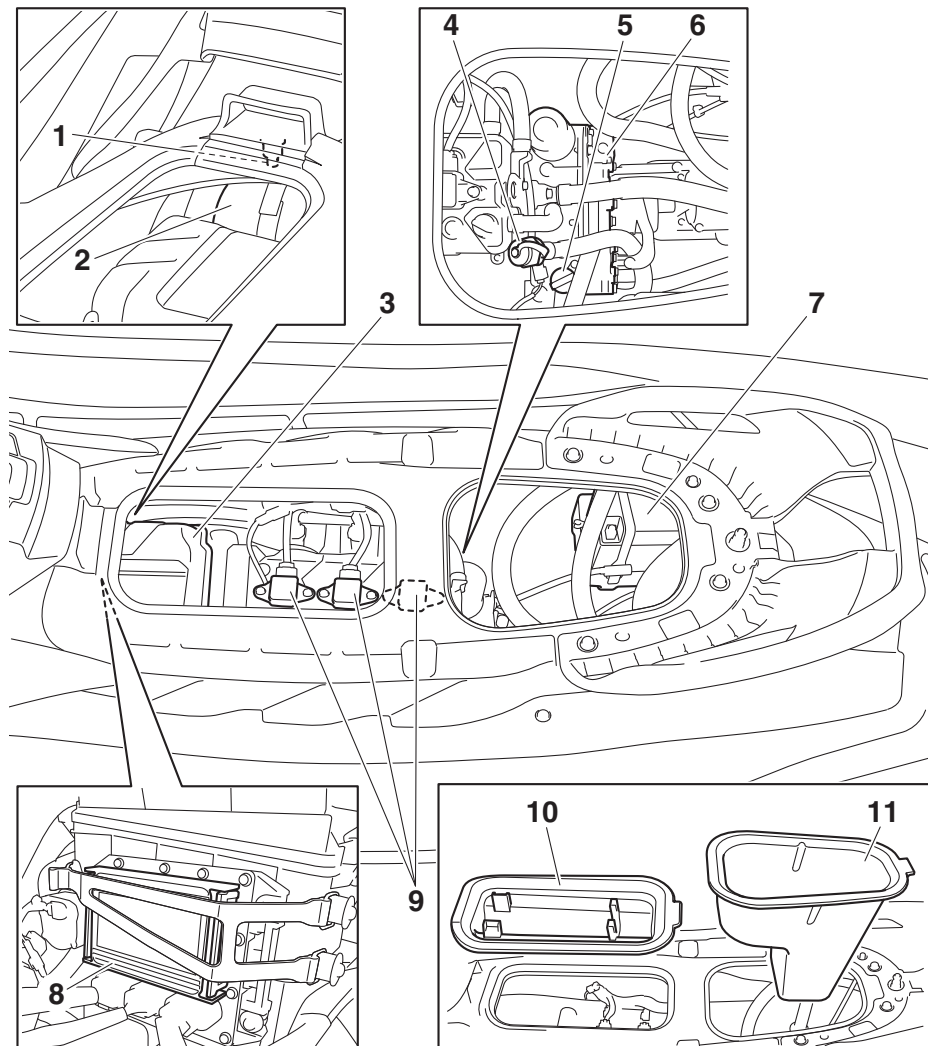
EX / EX Sport



- 1 RiDE-spak (EX Deluxe) (sidan 30)
- 2 Startknapp (sidan 26)
- 3 Motorns avstängningsknapp (sidan 26)
- 4 Backspegel (EX Sport / EX Deluxe)
- 5 Klämma (sidan 26)
- 6 Gasreglage (sidan 27)
- 7 Multifunktionspanel (sidan 34)
- 8 Växelspak (EX Sport) (sidan 30)
- 9 Handskfack (sidan 42)
- 10 Nödstoppslina (sidan 26)
- 11 Stoppknapp (sidan 26)

Beskrivning

Motorrum



1 Vattenavskiljare (sidan 28)

2 Bränsletank

3 Luftfilterhus

4 Anslutning för spolningsslang (sidan 76)

5 Oljetankens påfyllningslock/oljemätsticka

6 Oljetank

7 Batteri (sidan 55)

8 Säkringsdosa

9 Tändstift/tändspole

10 Hållare för brandsläckare (sidan 44)

11 Förvaringsutrymme i säte (sidan 43)

Använda manöverfunktionerna

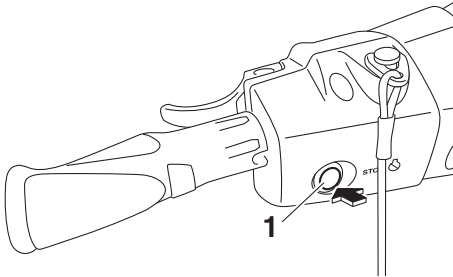
MJU31026

Vattenskoterns manöverfunktioner

MJU31153

Stoppknapp “⏹”

Motorn stoppas när stoppknappen (röd) trycks in.



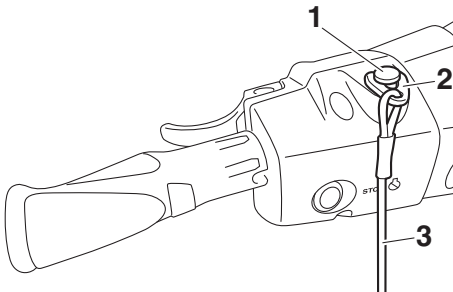
1 Stoppknapp

MJU31164

Motorns avstängningsknapp “⚠”

Motorns avstängningsknapp stoppar motorn automatiskt när klämman på nödstoppslinan avlägsnas från kontakten, till exempel om föraren faller av vattenskotern.

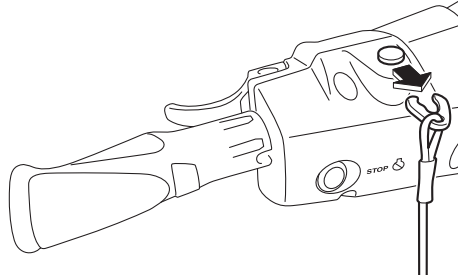
För in klämman under motorns avstängningsknapp innan du startar motorn.



- 1 Motorns avstängningsknapp
- 2 Klämman
- 3 Nödstoppslina

När motorn inte är igång ska klämman tas bort från motorns avstängningsknapp för att

förhindra att motorn startas av misstag eller används av barn eller obehöriga.



MJU44350

Startknapp “○”

MCJ01311

FÖRSIKTIGT

Kör inte motorn över 4000 v/min på land. Kör inte heller motorn i mer än 15 sekunder utan att vatten matas, det kan överhettas motorn.

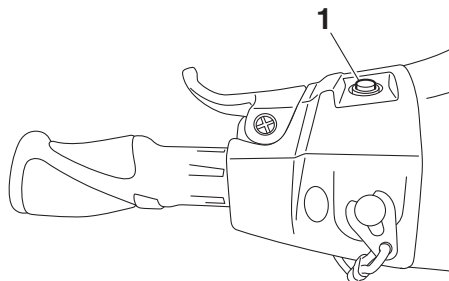
Motorn startar när startknappen (grön) trycks in.

Släpp startknappen så fort motorn startar. Om motorn inte startar direkt inom 5 sekunder ska du släppa startknappen, vänta i 15 sekunder och sedan försöka igen.

FÖRSIKTIGT: Tryck inte på startknappen när motorn är igång. Använd inte startknappen i mer än 5 sekunder, då kommer batteriet att laddas ur och motorn kan inte

Använda manöverfunktionerna

startas. Startmotorn kan dessutom skadas. [MCJ01041]



1 Startknapp

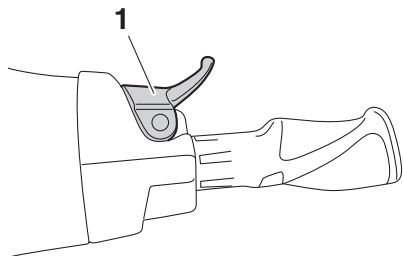
Motorn startar inte under följande förhållanden:

- Klämman sitter inte på motorns avstängningsknapp.
- Gasreglaget trycks in.
- Gasreglaget fungerar inte.
- EX Deluxe: RiDE-spaken trycks in.
- EX Deluxe: RiDE-spaken fungerar inte.

MJU31212

Gasreglage

Gasreglaget ökar motorns varvtal när handtaget trycks in.



1 Gasreglage

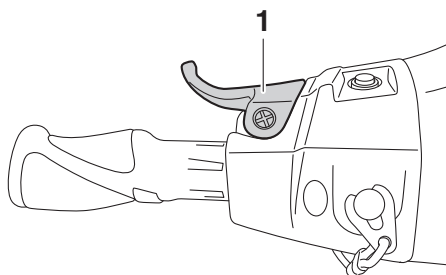
Gasreglaget återgår automatiskt till helt stängt läge (tomgång) när det släpps.

MJU43342

RiDE-spak (EX Deluxe)

När du trycker på RiDE-spaken sänks backningsklaffen och vattenskotern börjar röra sig

bakåt. Om vattenskotern rör sig framåt kommer den gradvis att sakta ned tills den stannar och sedan börjar den röra sig bakåt.



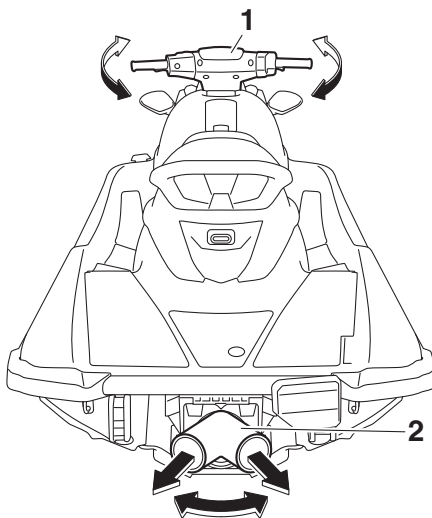
1 RiDE-spak

När RiDE-spaken släpps återgår den automatiskt till helt stängt läge (tomgång) och backningsklaffen flyttas till neutralläget.

MJU31262

Styrsystem

Jetmunstyckets vinkel ändras när du vrider styrstången i den riktning som du vill köra och vattenskoterns riktning ändras därefter.



1 Styre
2 Jetmunstycke

Använda manöverfunktionerna

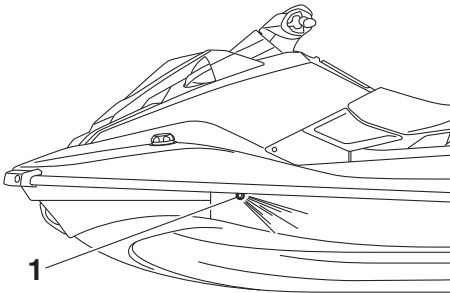
Eftersom jetstrålens styrka avgör hastigheten och graden av svängen måste gasreglaget alltid tryckas in när du ska svänga, utom på trollinghastighet.

Den här modellen är utrustad med YEMS (Yamaha Engine Management System) som inkluderar ett OTS-system (system för styrning utan gaspådrag). Det aktiveras vid planingshastigheter om du försöker styra vattenskotern när du släppt gasreglaget. OTS-systemet hjälper dig att svänga genom att fortsätta att tillhandahålla ett visst tryck när vattenskotern saktar ned, men du kan göra snävare svängar om du trycker på gasreglaget samtidigt som du vrider styret. OTS-systemet fungerar inte under planingshastighet eller när motorn är avstängd. När motorn saktat ned kommer vattenskotern inte längre att svänga när du vrider på styret förrän du gasar igen eller når trollinghastighet.

MJU35975

Kylvattenutlopp

När motorn är igång kommer en del kylvatten som cirkulerar i motorn att släppas ut genom kylvattenutloppet.



1 Kylvattenutlopp

Det finns ett kylvattenutlopp på babords sida (vänster) av vattenskotern. Du kan kontrollera att kylsystemet fungerar som det ska genom att se om vatten flödar ut från kylvattenutloppet. Om vatten inte flödar ut från utloppet ska du stänga av motorn och kontrollera om inta-

get är tilltäppt. (Information om vattenintaget finns på sidan 91.)

OBS:

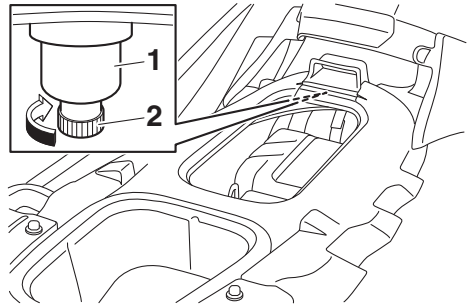
- Det tar ca 60 sekunder för vattnet att nå utloppet efter det att motorn har startats.
- Vattenflödet kanske inte är konstant när motorn går på tomgång. Om så är fallet ska du gasa en aning för att se att vattnet matas ut som det ska.

MJU40323

Vattenavskiljare

Vattenavskiljaren förhindrar att vatten tränger in i bränsletanken genom att samla upp eventuellt vatten som tränger in i bränsletankens ventilations slang om vattenskotern kapsejsar.

Om vatten har samlats i vattenavskiljaren ska du tömma ut det genom att lossa avtappningspluggen.



- 1 Vattenavskiljare
- 2 Avtappningsskruv

Tömma ut vatten ur vattenavskiljaren:

- (1) Placera ett dräneringstråg eller en torr trasa under vattenavskiljaren.
- (2) Lossa avtappningspluggen gradvis och töm ut vattnet. Fånga upp vattnet i dräneringstråget eller torka upp det med den torra trasan så att det inte kommer in i motorrummet. Om vatten kommer in i vattenskotern ska du komma ihåg att torka upp det med en torr trasa.

Använda manöverfunktionerna

- (3) Dra åt avtappningspluggen ordentligt tills det tar stopp.

Använda vattenskotern

MJU40014

Vattenskoterns funktioner

MJU40522

Backningssystem (EX Sport)

MWJ01231

! VARNING

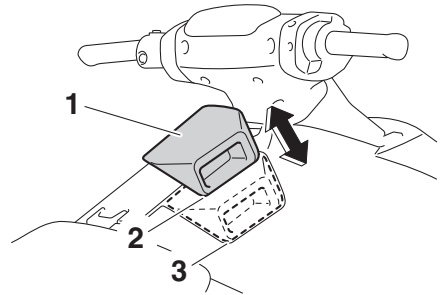
- Använd inte backningsfunktionen för att sakta ned eller stoppa vattenskotern eftersom det kan göra att du förlorar kontrollen över vattenskotern, kastas av eller stöter till styrstängan.
- Kontrollera att det inte finns hinder eller människor bakom dig innan du lägger i backen.
- Rör inte backningsklaffen när växelspaken manövreras, du kan klämma dig.

När växelspaken flyttas till backläget sänks backningsklaffen och böjer av vattenstrålen som kommer ut ur jetmunstycket. Det gör att vattenskotern rör sig bakåt.

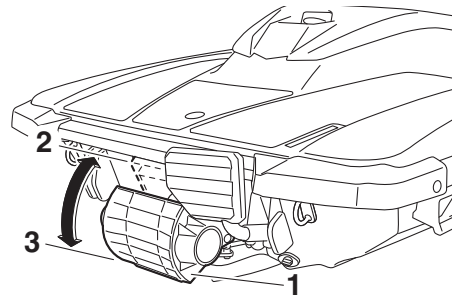
Lägga in backen:

- (1) Släpp gasreglaget och låt motorn gå tillbaka till tomgång.
- (2) Dra växelspaken bakåt tills den stannar i backläget. Backningsklaffen sänks och

vattenskotern börjar backa på trollinghastighet.



- 1 Växelspak
- 2 Backläge
- 3 Framåtläge



- 1 Backningsklaff
- 2 Framåtläge
- 3 Backläge

Lägga in framåtväxeln:

- (1) Släpp gasreglaget och låt motorn gå tillbaka till tomgång.
- (2) Skjut växelspaken framåt tills den stannar i framåtläget. Backningsklaffen höjs och vattenskotern börjar köra framåt på trollinghastighet.

MJU43154

Växelsystem (EX Deluxe)

MWJ01773

! VARNING

- Kontrollera att det inte finns hinder eller människor bakom dig innan du lägger i backen.

Använda vattenskotern

- Rör inte backningsklaffen när RiDE-spaken manövreras, du kan klämma dig.
- Om RiDE-spaken och gasreglaget manövreras samtidigt ska du inte släppa enbart RiDE-spaken. Det kan göra att vattenskotern accelererar snabbare än väntat, vilket kan leda till en olycka.

RiDE-spaken och gasreglaget kan bara användas för att ändra vattenskoterns rörelseriktning framåt eller bakåt när motorn är igång. När du trycker på RiDE-spaken sänks backningsklaffen och böjer av vattenstrålen som sprutar ut från jetmunstycket så att vattenskotern backar eller går i neutralläge. När gasreglaget trycks in höjs backningsklaffen och vattenskotern rör sig framåt.

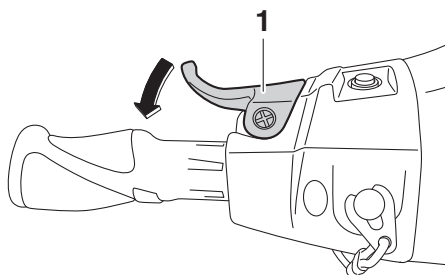
OBS:

- Den här modellen är utrustad med en funktion som begränsar motorvarvtalet i backläget.
- Backningsklaffen flyttas automatiskt till neutralläget när motorn startas.

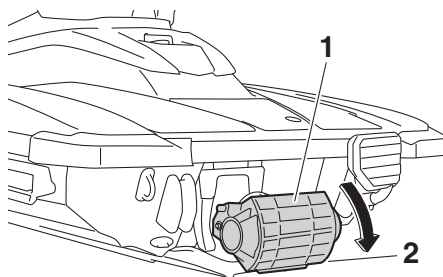
Lägga in backen:

- (1) Släpp gasreglaget.
- (2) Tryck på RiDE-spaken. Backningsklaffen sänks, motorvarvtalet ökar, vattensko-

tern börjar röra sig bakåt och växelindikatorn "R" (back) visas.

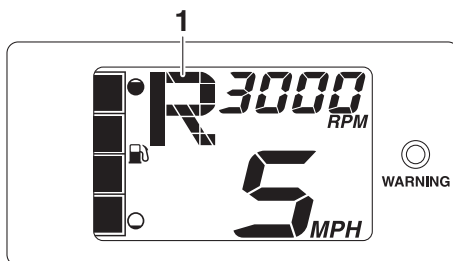


1 RiDE-spak



1 Backningsklaff

2 Backläge

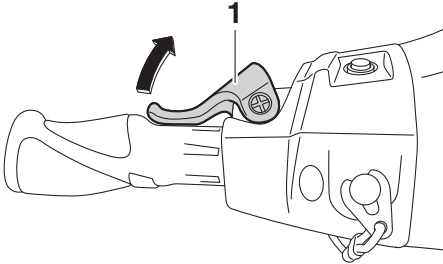


1 "R" (backläge)

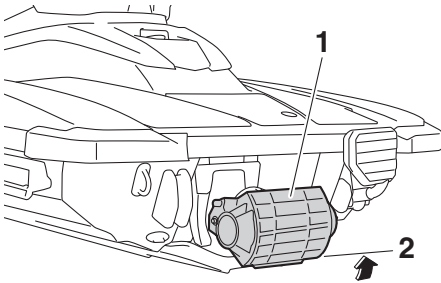
Använda vattenskotern

Växla från backläge till neutralläge:

Släpp RiDE-spaken. Backningsklaffen återgår automatiskt till neutralläge och växelindikatorn "N" (neutralläge) visas.

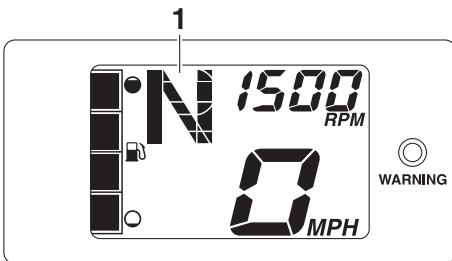


1 RiDE-spak



1 Backningsklaff

2 Neutralläge



1 "N" (neutralläge)

OBS:

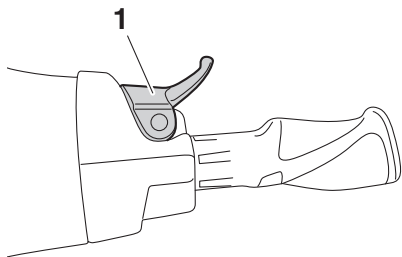
Även om neutralläget hjälper till att hålla vattenskotern stilla när motorn är igång kan vissa rörelser förekomma.

Lägga in framåtväxeln:

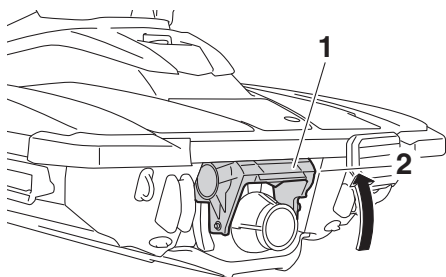
- (1) Släpp RiDE-spaken.
- (2) Tryck på gasreglaget. Backningsklaffen lyfts upp helt, motorvarvtalet ökar, vat-

Använda vattenskotern

tenskotern börjar röra sig framåt och växelindikatorn "F" (framåt) visas.

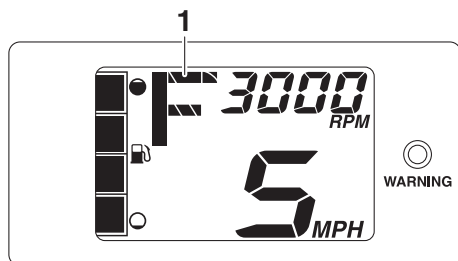


1 Gasreglage



1 Backningsklaff

2 Framåtläge



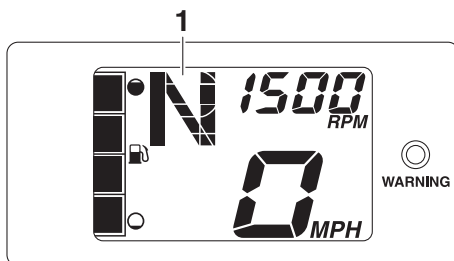
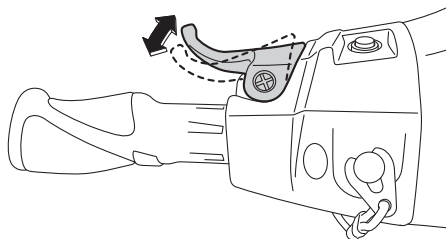
1 "F" (framåtläge)

OBS:

Om RiDE-spaken trycks in samtidigt som gasreglaget trycks in kommer vattenskotern att sakta ned och sedan börjar den att backa när den stannat.

Växla från framåtläge till neutralläge:

- (1) Släpp gasreglaget.
- (2) Tryck lätt på RiDE-spaken och släpp den. Växelindikatorn "N" (neutralläge) visas.



1 "N" (neutralläge)

OBS:

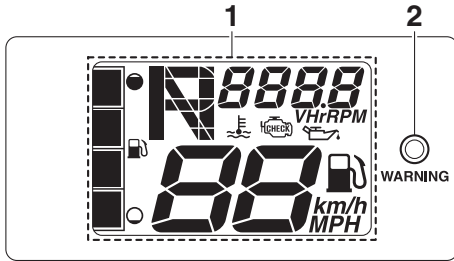
Backningsklaffen flyttas till backläget om du trycker kontinuerligt på RiDE-spaken.

Använda instrumenten

MJU44570

Multifunktionspanel

Multifunktionspanelen visar information om vattenskotern.



- 1 Informationsdisplay
- 2 "WARNING"-indikatorlampa

Inledande användning av multifunktionspanelen

Alla displaysegment tänds när multifunktionspanelen aktiveras. Efter 2 sekunder slocknar varningsindikatorerna på informationsdisplayen och sedan börjar multifunktionspanelen fungera som vanligt.

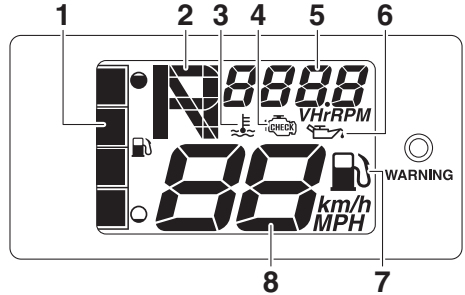
Multifunktionspanelens standbyläge

Multifunktionspanelen stängs av och går in i standbyläge om multifunktionspanelen inte tar emot några indata inom 30 sekunder efter det att motorn stannat. När motorn startas igen återgår displayerna till de lägen som användes innan multifunktionspanelen stängdes av och panelen börjar fungera som vanligt.

MJU35027

Informationsdisplay

Informationsdisplayen visar vattenskoterns driftförhållanden.

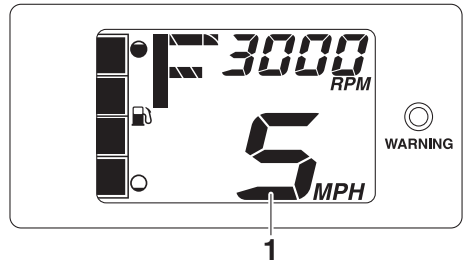


- 1 Bränslemätare
- 2 Växellindikator (EX Deluxe)
- 3 Varningsindikator för överhettning av motor
- 4 Motorvarningsindikator
- 5 Varvräknare/timmätare/voltmätare
- 6 Varningsindikator för oljetryck
- 7 Varningsindikator för bränslenivå
- 8 Hastighetsmätare

MJU43832

Hastighetsmätare

Hastighetsmätaren visar vattenskoterns hastighet i vattnet.



- 1 Hastighetsmätare

Enheterna som visas kan ändras mellan kilometer per timme "km/h" och miles per timme "MPH".

OBS:

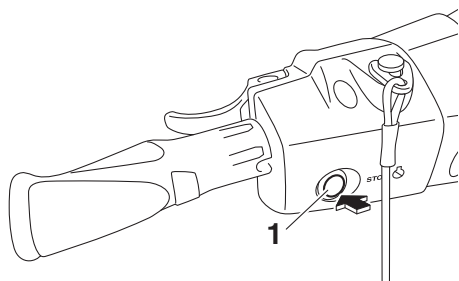
"MPH" ställs in som visningsenhet på Yamahas fabrik.

Använda instrumenten

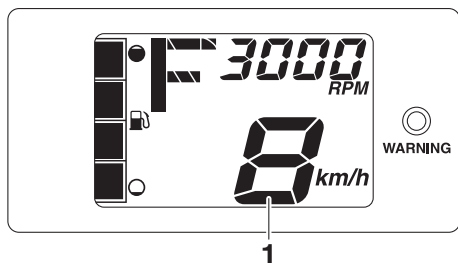
Ändra hastighetsmätarens visningsenheter:

Starta motorn, stäng av motorn och tryck på motorns stoppknapp 3 gånger i minst 0.4 sekunder varje gång innan multifunktionspanelen stängs av. Hastighetsmätarens visningsenheter ändras.

Upprepa proceduren om du vill ändra hastighetsmätarens visningsenheter igen.



1 Stoppknapp

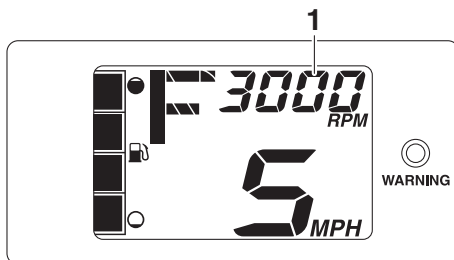


1 Hastighetsmätare

MJU44650

Varvräknare

Varvräknaren visar motorvarvtalet.



1 Varvräknare

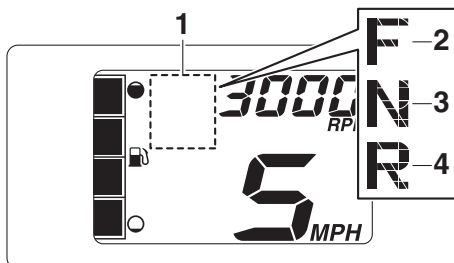
OBS:

Batterispänningen och det totala antalet motortimmar visas växelvis när motorn är avstängd.

MJU43891

Växelindikator (EX Deluxe)

Indikatorn visar backningsklaffens växellägen: "F" (framåt), "N" (neutralläge) och "R" (back). (Information om växling finns på sidan 30.)



- 1 Växelindikator
- 2 "F" (framåtläge)
- 3 "N" (neutralläge)
- 4 "R" (backläge)

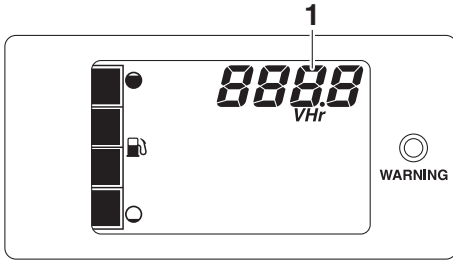
MJU44700

Timmätare och voltmätare

Timräknaren och voltmätaren visas i varvräknardelen på informationsdisplayen när motorn är avstängd.

Använda instrumenten

Timräknaren och voltmätaren visas omväxlande med 3 sekunders intervall.



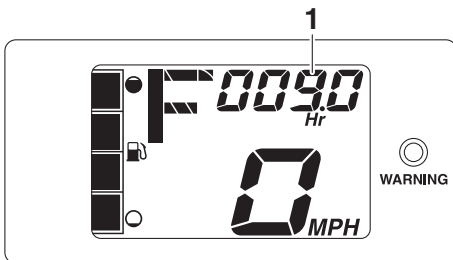
1 Timmätare och voltmätare

OBS:

Om motorn stoppas efter det att motorvarningen aktiveras kommer timmätaren och en felkod att visas omväxlande med 3 sekunders intervall.

Timmätare

Timräknaren visar det totala antalet timmar som motorn har körts sedan vattenskotern var ny.



1 Timmätare

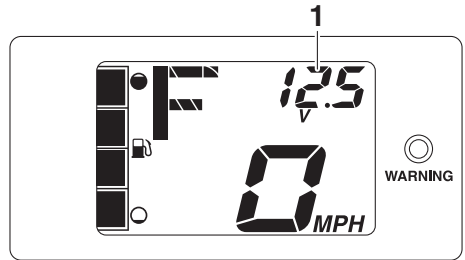
OBS:

Tiden som gått lagras även om batteripolerna kopplas bort.

Voltmätare

Voltmätaren visar batterispänningen. Voltmätaren visar cirka 12 volt när batterispänningen är normal.

“Lo” visas på voltmätaren och alla andra segment på informationsdisplayen slocknar om batterispänningen sjunker avsevärt. “Hi” visas om batterispänningen stiger avsevärt. Om “Lo” eller “Hi” visas ska du omedelbart styra tillbaka till land och låta en Yamaha-återförsäljare se över vattenskotern.



1 Voltmätare

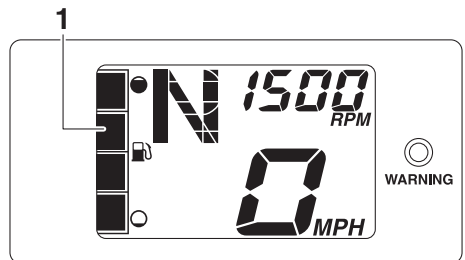
MJU37272

Bränslemätare

Bränslemätaren visar hur mycket bränsle det finns i bränsletanken. Mängden återstående bränsle visas med fyra segment som slocknar ett i taget allt eftersom bränslenivån sjunker.

OBS:

Bränslemätarens precision varierar beroende på användningsförhållandena. Använd den här funktionen enbart som referens.



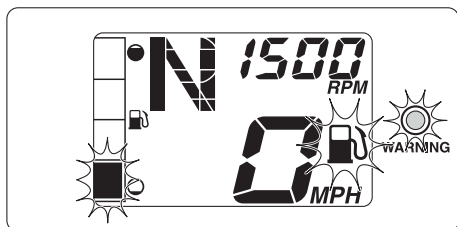
1 Bränslemätare

Använda instrumenten

MJU44710

Bränslenivåvarning

Om kvarvarande bränsle i tanken sjunker till ca 8 L (2.1 US gal, 1.8 Imp. gal) kommer det lägsta bränslenivåsegmentet, varningsindikatorn för bränslenivå och indikatorlampan "WARNING" att blinka och summern hörs intermitternt 30 sekunder.



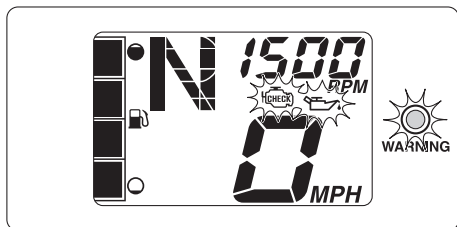
Fyll på bränsletanken så fort som möjligt om bränslenivåvarningen aktiveras. (Information om att fylla på bränsletanken finns på sidan 45.)

Varningarna rensas när motorn startas om efter det att bränsletanken fyllts på.

MJU43720

Oljetrycksvarning

Varningsindikatorn för oljetryck, motorvarningsindikatorn samt indikatorlampan "WARNING" blinkar och summern hörs intermitternt i 30 sekunder om oljetrycket sjunker avsevärt. Samtidigt begränsas det maximala motorvarvtalet.

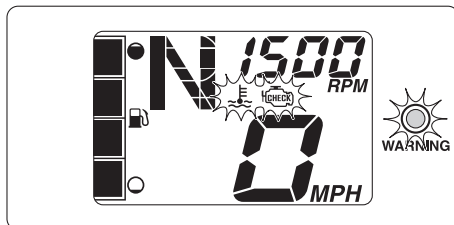


Om oljetrycksvarningen aktiveras ska du omedelbart minska motorvarvtalet, köra mot land och sedan kontrollera motoroljans nivå. (Information om att kontrollera motoroljans nivå finns på sidan 47.) Låt en Yamaha-återförsäljare kontrollera fordonet om oljenivån är tillräckligt hög.

MJU43901

Överhettningsvarning

Varningsindikatorn för överhettning av motorn, motorvarningsindikatorn samt indikatorlampan "WARNING" blinkar och summern hörs intermitternt om motortemperaturen stiger avsevärt. Varningsindikatorn för överhettning av motorn och indikatorlampan "WARNING" slutar blinka och lyser med fast sken och summern hörs konstant efter 5 sekunder. Summern stoppas efter 30 sekunder. Motorns maximala varvtal begränsas när överhettningsvarningen är aktiverad.

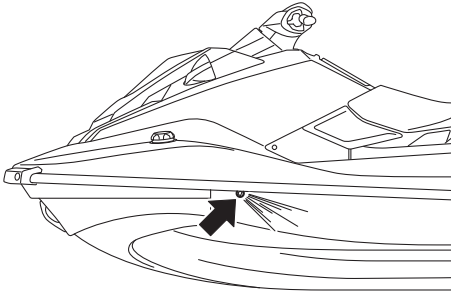


Om överhettningsvarningen aktiveras ska du omedelbart minska motorvarvtalet, styra tillbaka till land och kontrollera att vatten kommer ut ur kylvattenutloppet när motorn är igång. Om vatten inte kommer ut ska du stänga av motorn och kontrollera om vattenintaget är tilltäppt. (Information om vattenintaget finns på sidan 91.) **FÖRSIKTIGT: Kontakta en Yamaha-återförsäljare om du inte kan lokalisera och åtgärda orsaken till överhettningen. Om du fortsätter att köra**

Använda instrumenten

på hög hastighet kan det resultera i allvarliga skador på motorn. [MCJ00042]

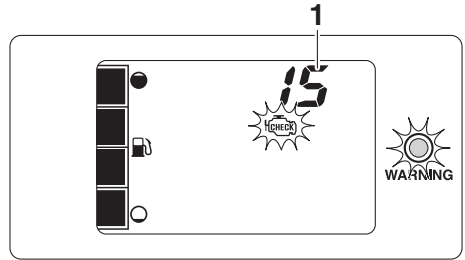
stängs av efter det att motorvarningen aktiverats.



MJU44690

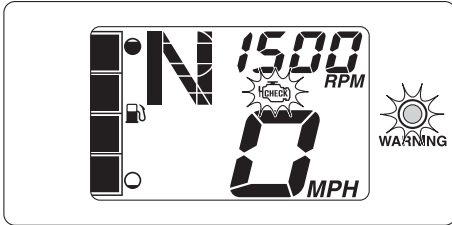
Motorvarning

Om ett fel i en givare eller en kortslutning upptäcks, blinkar motorvarningsindikatorn samt "WARNING"-indikatorlampan och summern hörs intermittent i 30 sekunder.



1 Felkod

Om motorvarningen aktiveras ska du omedelbart minska motorvarvtalet, styra tillbaka till land och låta en Yamaha-återförsäljare kontrollera motorn.



Timmätaren och en felkod visas omväxlande med 3 sekunders intervaller på varvräknarde-len av informationsdisplayen om motorn

Utrustningarnas användning

MJU40334

Utrustning

MJU44600

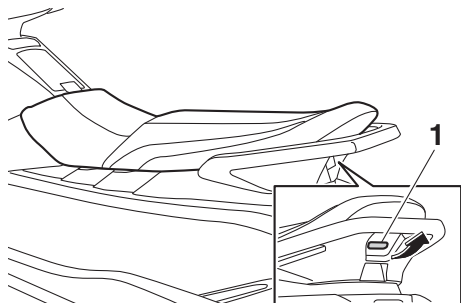
Säte

Sätet kan tas bort.

Ta bort sätet när du behöver komma åt brandsläckarens hållare, sätets förvaringsutrymme och motorrummet.

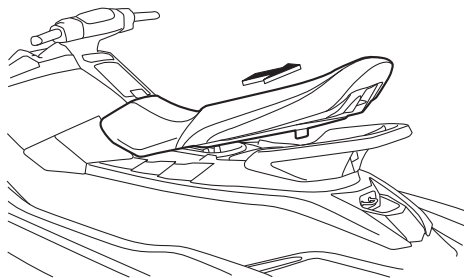
Ta bort sätet:

- (1) Dra sätesspärren uppåt och lyft upp sätets bakre del.



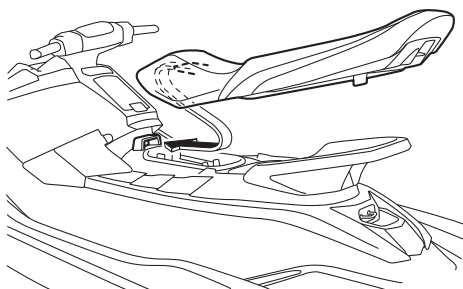
1 Säteslås

- (2) Dra sätet bakåt och ta bort det.

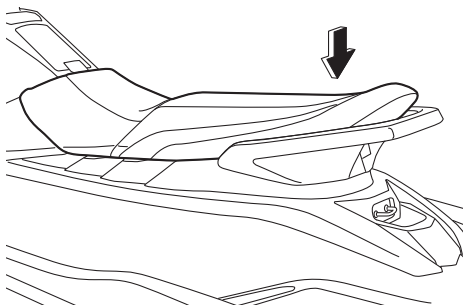


Montera sätet:

- (1) För in den utskjutande delen på sätets framkant i hållaren på däck.



- (2) Tryck ned sätets bakre del så att det spärras ordentligt på plats.



MJU31364

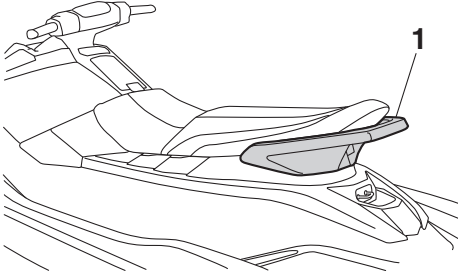
Handtag

Handtaget används när du borrar vattenskotern från vattnet och när en observatör sitter riktad bakåt. **VARNING! Använd inte handtaget när du lyfter vattenskotern. Handtaget är inte utformat att bära upp vattenskoterns vikt. Om handtaget går**

Utrustningarnas användning

sönder kan vattenskotern falla vilket kan resultera i allvarliga personskador. [MWJ00022]

kan resultera i allvarliga personskador. [MWJ01212]

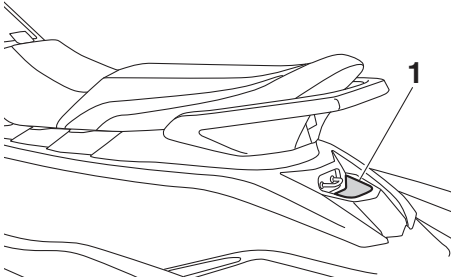


1 Handtag

MJU37382

Bordningshandtag

Bordningshandtaget används när du bordar vattenskotern från vattnet.



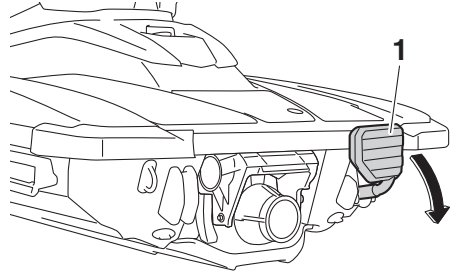
1 Bordningshandtag

MJU34865

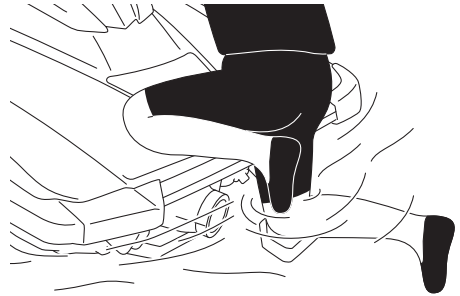
Bordningssteg (EX Sport / EX Deluxe)

Bordningssteget används när du bordar vattenskotern från vattnet.

När du bordar vattenskotern ska bordningssteget tryckas ned tills det tar stopp. Steget återgår automatiskt till ursprungsläget när det släpps. **WARNING! Använd inte bordningssteget när du lyfter vattenskotern. Bordningssteget är inte utformat att bära upp vattenskoterns vikt. Om bordningssteget går sönder kan vattenskotern falla vilket**



1 Bordningssteg



MCJ00743

FÖRSIKTIGT

Använd bara bordningssteget när du bordar vattenskotern i vattnet. Använd inte bordningssteget för andra ändamål. Vattenskotern kan skadas.

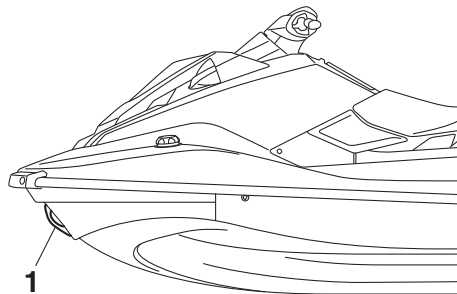
MJU34873

Ögla i fören

Ögla i fören används för att fästa ett rep vid vattenskotern när den transporteras, förtöjs

Utrustningarnas användning

eller bogseras i nödfall. (Information om att bogsera vattenskotern finns på sidan 93.)

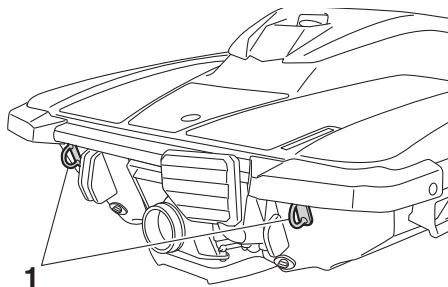


1
1 Ögla i fören

MJU34882

Öglor i aktern

Öglorna i aktern används för att fästa ett rep vid vattenskotern när den transporteras eller förtöjs.



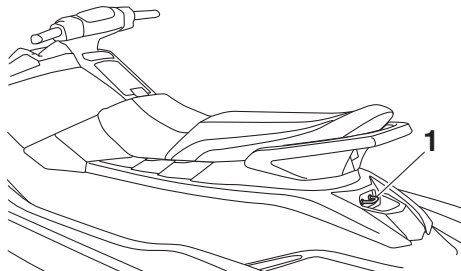
1
1 Ögla i aktern

MJU40423

Knap

Knappen används för att fästa ett vattenskidåkningsrep vid vattenskotern när en wakeboard- eller vattenskidåkare dras. **WARNING! Använd inte knappen när vattenskotern lyfts. Knappen är inte utformad att bära upp vattenskoterns vikt. Om knappen går sön-**

der kan vattenskotern falla vilket kan resultera i allvarliga personskador. [MWJ01511]



1 Knap

MJU31685

Förvaringsutrymmen

Vattenskotern är utrustad med följande förvaringsutrymmen.

Förvaringsutrymmena är inte konstruerade att vara vattentäta. Om du har med dig föremål som måste förvaras torrt ska du lägga dem i en vattentålig påse.

Kontrollera att förvaringsutrymmena är ordentligt stängda innan du kör vattenskotern.

MJU44660

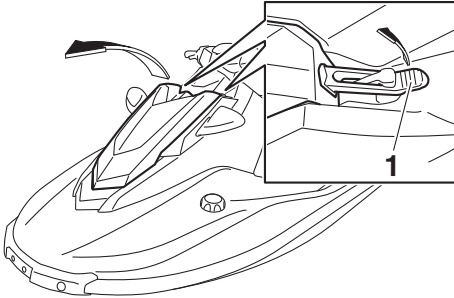
Förvaringsutrymme i fören

Förvaringsutrymmet i fören är placerat under huven.

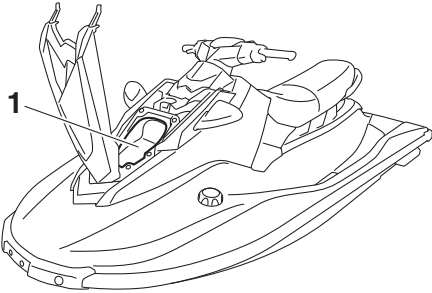
Utrustningarnas användning

Öppna förvaringsutrymmet i fören:

Haka loss huvens spärrar och lyft upp huvens bakre del.



1 Huvlås



1 Förvaringsutrymme i fören

Förvaringsutrymme i fören:

Kapacitet:

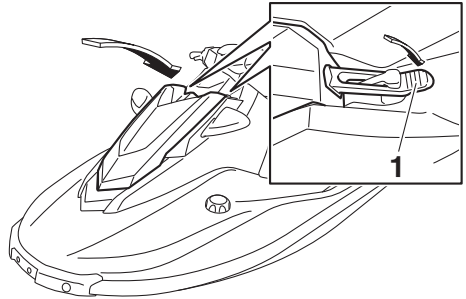
7.0 L (1.8 US gal, 1.5 Imp.gal)

Lastgräns:

2.0 kg (4 lb)

Stänga förvaringsutrymmet i fören:

Sätt tillbaka huvan i ursprungsläget och haka fast huvens spärrar så att den spärras ordentligt på plats.



1 Huvlås

MJU43781

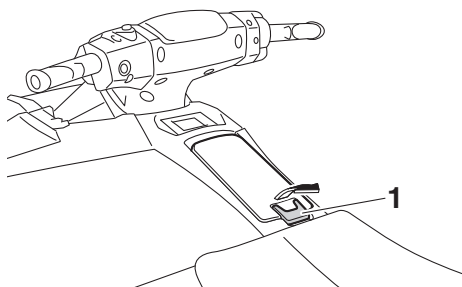
Handskfack

Handskfacket är placerat framför sätet.

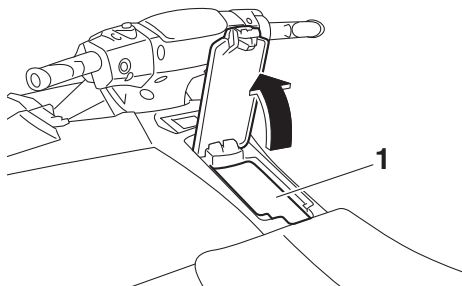
Utrustningarnas användning

Öppna handskfacket:

Dra spärren på handskfacket uppåt och lyft upp luckan.



1 Handskfackets spärr



1 Handskfack

Handskfack:

Kapacitet:

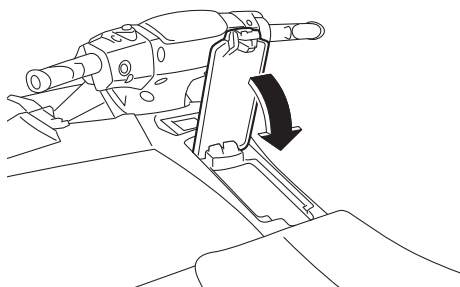
14.0 L (3.7 US gal, 3.1 Imp.gal)

Lastgräns:

3.0 kg (7 lb)

Stänga handskfacket:

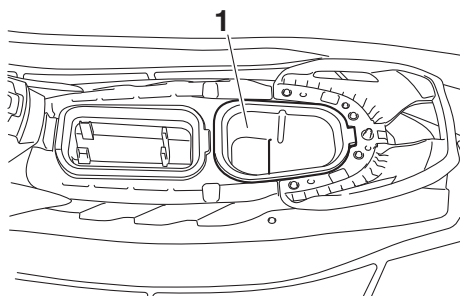
Tryck ned luckan så att den spärras ordentligt på plats.



MJU44491

Förvaringsutrymme på säte

Sätets förvaringsutrymme är placerat under sätet. (Information om att ta bort och montera sätet finns på sidan 39.)



1 Förvaringsutrymme på säte

Förvaringsutrymme på säte:

Kapacitet:

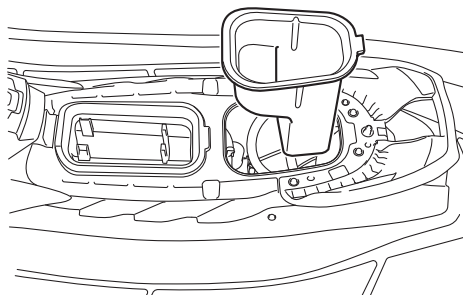
8.0 L (2.1 US gal, 1.8 Imp.gal)

Lastgräns:

3.0 kg (7 lb)

Utrustningarnas användning

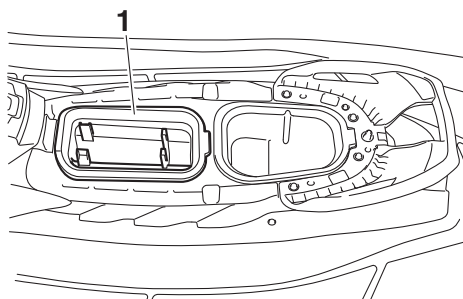
Förvaringsutrymmet kan tas bort.



MJU44501

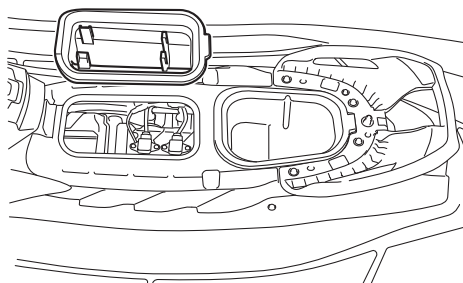
Hållare för brandsläckare

Brandsläckarens hållare är placerad under sätet. (Information om att ta bort och montera sätet finns på sidan 39.)



1 Hållare för brandsläckare

Brandsläckarens hållare kan tas bort.



Krav vid drift och hantering

MJU31823

Bränslekrav

MJU44880

Bränsle

MWJ00283



- Bensin och bensinångor är mycket användbara. Följ instruktionerna nedan för att undvika brand och explosioner samt minska risken för personskador när du tankar.
- Bensin är giftigt och kan orsaka personskador eller dödsfall. Var försiktig när du hanterar bensin. Sug aldrig upp bensin med munnen. Om du råkar svälja bensin, inandas mycket bensinångor eller får bensin i ögonen, ska du genast uppsöka läkare. Om du får bensin på huden ska du tvätta området med tvål och vatten. Byt kläder om du får bensin på kläderna.

MCJ00322

FÖRSIKTIGT

- Använd inte blyhaltigt bensin. Blyhaltigt bensin kan skada motorn allvarligt.
- Undvik att få vatten och föroreningar i bränsletanken. Förorenat bränsle kan leda till dåliga prestanda och motorskador. Använd endast färsk bensin som har lagrats i rena behållare.

Rekommenderat bränsle:

Vanlig blyfri bensin med ett oktantal på minst

86

(Pumpoktantal) = $(R + M)/2$

90 (Forskningsoktantal)



OBS:

- Den här markeringen visar rekommenderat bränsle för vattenskotern enligt EU-förordningen (EN228).
- Kontrollera att bensinmunstycket har samma markering när du tankar.

Gasohol

Det finns två typer av gasohol: gasohol som innehåller etanol eller metanol.

Gasohol som innehåller etanol kan användas om etanolhalten inte överstiger 10 % och bränslet uppfyller minimikraven för oktantal. E-85 är en bränsleblandning som innehåller 85 % etanol och får därför inte användas i vattenskotern. Alla etanolblandningar som innehåller mer än 10 % etanol kan orsaka skador på bränslesystemet eller problem med motorprestandan.

Yamaha rekommenderar inte gasohol som innehåller metanol eftersom det kan orsaka skador på bränslesystemet och problem med motorprestandan.

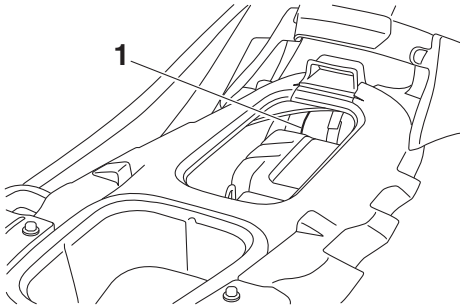
Fylla på bränsletanken:

- (1) Stanna motorn innan du tankar. Stå eller sitt inte på vattenskotern. Tanka inte när

Krav vid drift och hantering

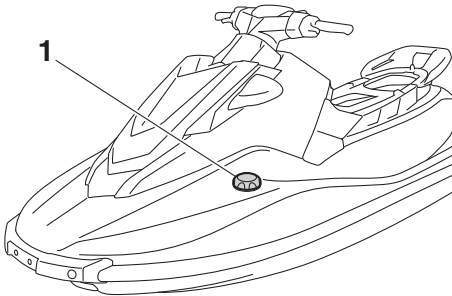
du röker eller befinner dig i närheten av gnistor, öppna lågor eller andra antändningskällor.

- (2) Placera vattenskotern i vågrätt läge på en välventilerad plats.
- (3) Ta bort sätet och brandsläckarens hållare och kontrollera bränslenivån. (Information om att ta bort och montera sätet finns på sidan 39 och information om brandsläckarens hållare finns på sidan 44.)



1 Bränsletank

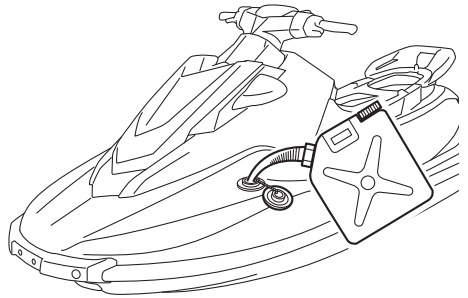
- (4) Lossa tanklocket och ta bort det.



1 Tanklock

- (5) Fyll sakta på bränsle i bränsletanken.

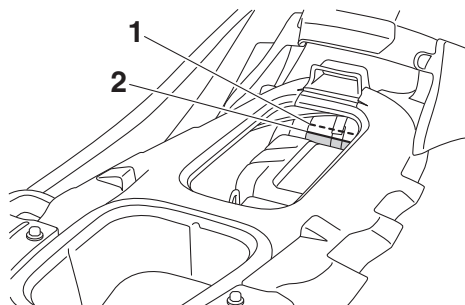
Tankvolym:
50 L (13.2 US gal, 11.0 Imp.gal)



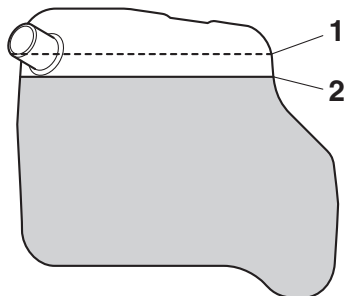
- (6) Sluta när bränslenivån ligger cirka 50 mm (2 in) från bränsletankens övre del. Fyll inte på för mycket i bränsletanken. Eftersom bränsle utvidgas när det värms upp kan värme från motorn eller solen göra att bränsle läcker ut ur bränsletanken.

Krav vid drift och hantering

Lämna inte vattenskotern med en fylld tank i direkt solljus.



- 1 Bränsletankens överdel
- 2 Cirka 50 mm (2 in) från bränsletankens överdel



- 1 Bränsletankens överdel
 - 2 Cirka 50 mm (2 in) från bränsletankens överdel
- (7) Torka omedelbart upp spillt bränsle med en torr trasa.
 - (8) Sätt fast tanklocket ordentligt genom att dra åt tills klickande ljud hörs.
 - (9) Montera brandsläckaren och sätet ordentligt i sina ursprungslägen.

MJU40291

Krav på motorolja

MJU44530

Motorolja

MCJ00282

FÖRSIKTIGT

Använd bara 4-taktsmotorolja. Motorn kan skadas allvarligt om du använder 2-taktsmotorolja.

Rekommenderad typ av motorolja:
SAE 10W-30, 10W-40, 20W-40,
20W-50

Rekommenderad grad av motorolja:
API SG, SH, SJ, SL

Kontrollera motoroljans nivå

MWJ00341

⚠ VARNING

Motoroljan är extremt het omedelbart efter det att motorn har stängts av. Om du kommer i kontakt med eller får motorolja på kläderna kan det leda till brännskador.

MCJ00392

FÖRSIKTIGT

- Kör inte motorn med för mycket eller för lite olja i oljetanken, det kan skada motorn.
- Se till att smuts och vatten inte kommer in i oljetankens påfyllningshål. Smuts och vatten i motoroljan kan orsaka allvarliga skador på motorn.

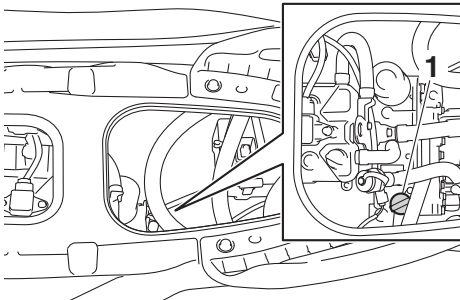
OBS:

- När motoroljans nivå kontrolleras på land måste motorn vara igång och vatten matas till kylvattenpassagerna. (Information om att mata vatten finns i "Spolning av kylvattenpassager" på sidan 76.)
- När motoroljans nivå kontrolleras i vattnet ska vattenskotern förtöjas så att den inte driver iväg.

Krav vid drift och hantering

Kontrollera motoroljans nivå:

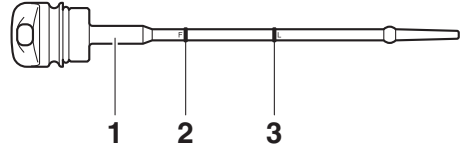
- (1) Placera vattenskotern plant på land eller sjösätt vattenskotern med motorn stoppad.
- (2) Titta i alla riktningar och starta sedan motorn. (Information om att starta motorn finns på sidan 63.)
- (3) Kör motorn på tomgång i 6 minuter eller mer. Kör motorn i ytterligare 5 minuter om lufttemperaturen är 20 °C (68 °F) eller lägre.
- (4) Stanna motorn.
- (5) Ta bort sätet och sätets förvaringsutrymme. (Information om att ta bort och montera sätet finns på sidan 39 och information om sätets förvaringsutrymme finns på sidan 43.)
- (6) Lossa oljetankens lock, ta bort det och torka oljemätsticken.



1 Oljetankens påfyllningslock/oljemätsticka

- (7) Skruva fast oljetankens lock i påfyllningshålet tills det tar stopp. Ta bort oljetankens lock igen och kontrollera att

motoroljenivån ligger mellan nivåmarkeringarna för minimum och maximum.



- 1 Oljemätsticka
- 2 Max-markering
- 3 Min-markering

- (8) Kontakta en Yamaha-återförsäljare om motoroljenivån ligger betydligt högre än max-markeringen. Fyll långsamt på motorolja om motoroljenivån ligger under minimimarkeringen.
- (9) Upprepa stegen 6 – 8 tills motoroljan ligger på rätt nivå.
- (10) Sätt fast oljetankens lock ordentligt och vrid tills det tar stopp.
- (11) Montera ordentligt tillbaka förvaringsutrymmet och sätet i sina ursprungslägen.

Krav vid drift och hantering

MJU40022

Tömma ut slagvatten

MCJ01302

FÖRSIKTIGT

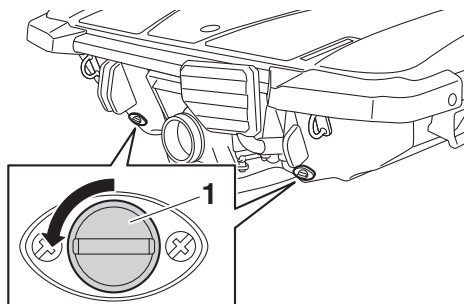
Kör inte motorn på fullt gaspådrag när slagvatten finns i motorrummet. Slagvattnet kan stänka in i motorn, vilket kan resultera i allvariga skador.

MJU44260

Tömma ut slagvatten på land

Tömma ut slagvatten på land:

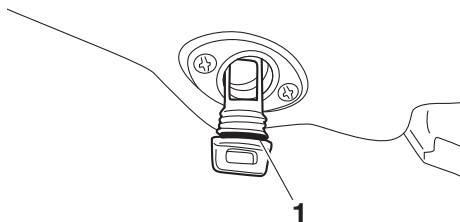
- (1) Lossa avtappningspluggarna i aktern och ta bort dem.



1 Avtappningsplugg i aktern

- (2) Lyft upp fören på vattenskotern, till exempel genom att placera vattenskotern i en sluttning, när du ska tömma ut slagvatten ur motorrummet.
- (3) När slagvattnet har dränerats ut ur avtappningspluggens hål i aktern ska du torka upp eventuell kvarvarande fukt i motorrummet med en torr trasa.
- (4) Kontrollera att avtappningspluggarna i aktern och pluggarnas O-ringar inte är skadade och att det inte finns främmande material på gängorna eller pluggarnas O-ringar. **FÖRSIKTIGT: Innan du monterar avtappningspluggarna i aktern ska du göra rent avtappningspluggarnas gängor och O-ringarna på pluggarna så att främmande material, som smuts och sand, avlägsnas. Annars**

kan avtappningspluggarna i aktern skadas, vilket gör att vatten kan komma in i motorrummet. Kontrollera O-ringarna på avtappningspluggarna i aktern och se till att pluggarna är ordentligt åtdragna innan du sjesätter vattenskotern. Annars kan vatten flöda in i motorrummet och göra att vattenskotern sjunker. [MCJ00363]



1 O-ring

- (5) Montera avtappningspluggarna i aktern ordentligt genom att dra åt dem tills det tar stopp.

MJU40535

Tömma ut slagvatten i vattnet

En liten mängd slagvatten stannar kvar i motorrummet även efter det att slagvattnet dränerats ut. Om du vill tömma ut allt slagvatten ska du ta upp vattenskotern på land och sedan tömma ut slagvattnet.

Vakuumsystem för dränering av slagvatten

När vattenskotern är igång, sugs slagvatten i motorrummet ut av det vakuum som genereras i jetpumpen och matas ut från vattenskotern via jetmunstycket.

Tömma ut slagvatten i vattnet:

Kör vattenskotern så rakt som möjligt och över planingshastighet i minst 2 minuter.

FÖRSIKTIGT: Vänta i minst 1 minut innan motorn körs på fullt gaspådrag efter det att motorn har startats. Slagvatten i mo-

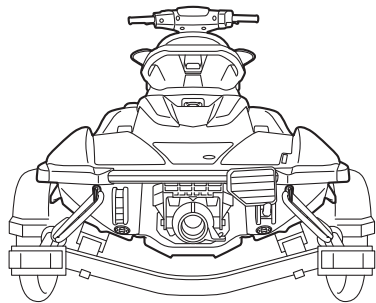
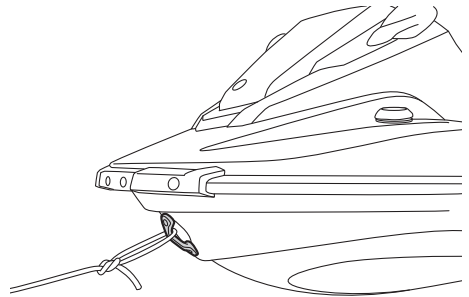
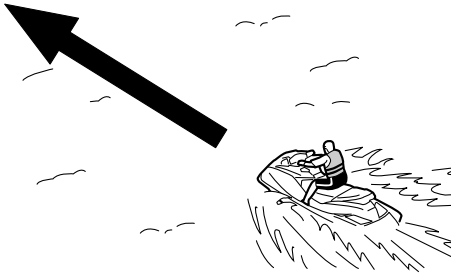
Krav vid drift och hantering

torrummet kan stänka in i motorn, vilket kan resultera i allvarliga skador. [MCJ00554]

MJU33465

Transport på släp

När vattenskotern transporteras på ett släp ska den förankras på släpet med hjälp av öglorna i fören och aktern. **FÖRSIKTIGT:** Fäst bara rep och fästanordningar i öglorna i fören och aktern på vattenskotern när den ska förankras på ett släp. Annars kan vattenskotern skadas. Linda rep eller fästanordningar med handdukar eller trasor där de nuddar skrovet på vattenskotern för att förhindra repor och skador. **EX Sport:** Transportera inte vattenskotern med växelspaken i backläge. Det kan göra att backningsklaffen träffar ett hinder vilket kan orsaka skador. [MCJ00645]



Första användningstillfället

MJU32786

Inkörning av motorn

MCJ00432

FÖRSIKTIGT

Om motorn inte körs in kan det förkorta motorns livslängd eller leda till allvarliga skador på motorn.

Inkörning av motorn är viktigt för att de olika komponenterna på motorn ska nötas och poleras till rätt spel. Det säkerställer korrekt funktion och förlänger komponenternas livslängd.

Köra in motorn:

- (1) Kontrollera motorns oljenivå. (Information om att kontrollera motoroljans nivå finns på sidan 47.)
- (2) Sjösätt vattenskotern och starta motorn. (Information om att starta motorn finns på sidan 63.)
- (3) Kör motorn på tomgång under de första 5 minuterna.
- (4) Kör med ett motorvarvtal under 5000 v/min under de efterföljande 30 minuterna.
- (5) Kör motorn på mindre än 6500 v/min under den efterföljande timmen.

Vattenskotern kan användas som vanligt när inkörningen av motorn är klar.

Kontroller före användning

MJU31982

MWJ00412



Risken för en olycka eller skador på vattenskotern ökar om du inte inspekterar och underhåller vattenskotern på rätt sätt. Kör inte vattenskotern om du stöter på några problem. Låt en Yamaha-återförsäljare se över vattenskotern om ett problem inte kan åtgärdas med procedurerna som beskrivs i den här handboken.

MJU41234

Checklista före användning

Innan du använder vattenskotern ska du utföra kontrollerna i följande checklista.

DEL	PROCEDUR	SIDA
KONTROLLER FÖRE SJÖSÄTTNING		
Motorrum	Ventilera motorrummet. Kontrollera efter skador inne i motorrummet.	54
Bränslesystem	Kontrollera efter läckor i bränslesystemet. Kontrollera bränslenivån i bränsletanken.	54
Vattenavskiljare	Kontrollera efter vatten i vattenavskiljaren.	55
Motorenhet	Kontrollera efter skador på motorns utsida.	55
Motoroljans nivå	Kontrollera motorns oljenivå.	55
Slagvatten	Kontrollera efter slagvatten i motorrummet.	55
Batteri	Kontrollera batteriets anslutningar och elektrolytnivån.	55
Styrsystem	Kontrollera att styrsystemet fungerar som det ska.	56
Backningssystem (EX Sport)	Kontrollera att backningssystemet fungerar som det ska.	57
RiDE-spak (EX Deluxe)	Kontrollera att RiDE-spaken fungerar som den ska.	57
Gasreglage	Kontrollera att gasreglaget fungerar som det ska.	58
Nödstoppslina	Kontrollera efter skador på nödstoppslinan.	58
Strömställare	Kontrollera att startknappen, motorns stoppknapp och motorns avstängningsknapp fungerar på rätt sätt.	58
Förvaringsutrymmen	Kontrollera efter skador och vatten i förvaringsutrymmena.	59
Hållare för brandsläckare	Kontrollera efter skador på brandsläckaren.	59
Brandsläckare	Kontrollera brandsläckarens skick.	59
Säkerhetsutrustning	Kontrollera att säkerhetsutrustningar som uppfyller alla tillämpliga bestämmelser finns ombord.	59
Skrov och däck	Kontrollera efter skador på skrov och däck.	59
Vattenintag	Kontrollera om vattenintaget är skadat eller tilltäppt.	59
Jetmunstycke och backningsklaff (EX Sport / EX Deluxe)	Kontrollera efter skador på jetmunstycket och backningsklaffen.	59

Kontroller före användning

DEL	PROCEDUR	SIDA
Akterns avtappningspluggar	Kontrollera efter skador och främmande material på avtappningspluggarna i aktern och kontrollera att de är ordentligt monterade.	59
Huv	Kontrollera att huven är ordentligt stängd.	60
Säte	Kontrollera att sätet är ordentligt monterat.	39
KONTROLLER EFTER SJÖSÄTTNING		
Kylvattenutlopp	Kontrollera att vatten flödar ut ur kylvattenutloppet när motorn är igång.	60
Multifunktionspanel	Kontrollera att multifunktionspanelen fungerar som den ska.	61
Växelsystem (EX Deluxe)	Kontrollera att växelsystemet fungerar som det ska.	61
Tomgångsvarvtal	Kontrollera tomgångsvarvtalet.	61

OBS:

Kontrollerna före start ska utföras varje gång vattenskotern används för att säkerställa säkerheten och tillförlitligheten.

Kontroller före användning

MJU32282

Kontroller före start

MJU44550

Kontroller före start

Utför kontrollerna före start i checklisten medan vattenskotern är på land.

Utföra kontrollerna före start:

- (1) Ta bort sätet, sätets förvaringsutrymme och brandsläckarens hållare. (Information om att ta bort och montera sätet finns på sidan 39, information om sätets förvaringsutrymme finns på sidan 43 och information om brandsläckarens hållare finns på sidan 44.)
- (2) Utför kontrollerna och se till att det inte finns några defekta delar eller andra problem.
- (3) Montera ordentligt sätets förvaringsutrymme, brandsläckarens hållare och sätet i sina ursprungslägen när kontrollerna är klara.

MJU32334

Kontrollera motorrummet

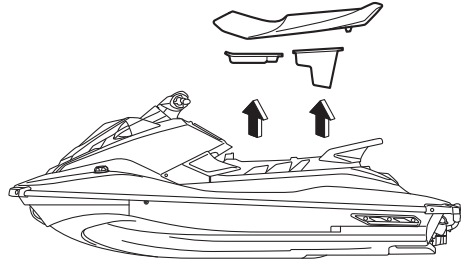
MWJ00462



Underlåtenhet att ventilerat motorrummet kan resultera i brand eller explosion. Starta inte motorn om det läcker bränsle.

Ventilera motorrummet. Lämna motorrummet öppet i några minuter så att eventuella bränsleångor kan försvinna.

Kontrollera att det inte finns några skador i motorrummet.



MJU34215

Kontrollera bränslesystemet

MWJ00382



Läckande bränsle kan leda till brand eller explosion.

- Kontrollera regelbundet efter bränsleläckor.
- Om en bränsleläcka upptäcks måste bränslesystemet repareras av en kvalificerad mekaniker. Felaktiga reparationer kan göra det farligt att använda vattenskotern.

Kontrollera att det inte finns några skador, läckor eller andra problem i bränslesystemet.

Kontrollera:

- Tanklocket och tätningen för skador
- Bränsletanken för skador och läckage
- Bränsleslangarna och kopplingarna för skador och läckage
- Bränsletankens ventilationssläng för skador och läckage

MJU36875

Kontrollera bränslenivå

Kontrollera bränslenivån i bränsletanken.

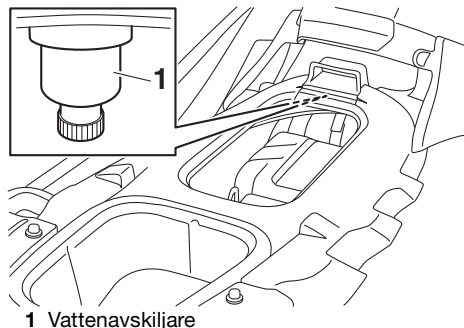
Fyll på bränsle om det behövs. (Information om att fylla på bränsletanken finns på sidan 45.)

Kontroller före användning

MJU32424

Kontrollera vattenavskiljare

Kontrollera att det inte finns vatten i vattenavskiljaren. Om vatten har samlats i vattenavskiljaren ska det dräneras ut. (Information om att dränera vattenavskiljaren finns på sidan 28.)



1 Vattenavskiljare

MJU40182

Kontrollera motorenheten

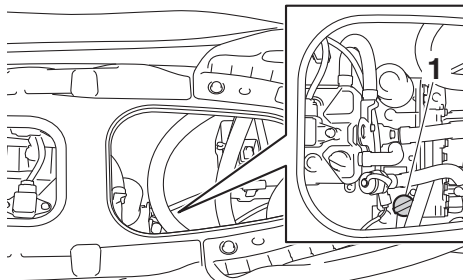
Kontrollera efter skador eller andra problem på motorenhetens utsida.

MJU41561

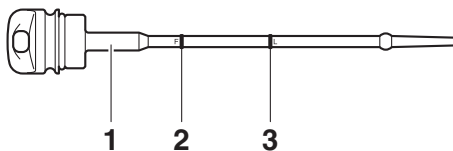
Kontrollera motoroljans nivå

Kontrollera att oljenivån ligger mellan markeringarna minimum och maximum på oljemätstickan som sitter på oljetankens

påfyllningslock. (Information om att kontrollera motoroljans nivå finns på sidan 47.)



1 Oljetankens påfyllningslock/oljemätsticka



- 1 Oljemätsticka
- 2 Max-markering
- 3 Min-markering

MJU32456

Kontrollera slagvatten

Kontrollera att slagvatten inte har samlats i motorrummet. Om slagvatten har samlats i motorrummet ska det dräneras ut. (Information om att tömma ut slagvatten finns på sidan 49.)

MJU32485

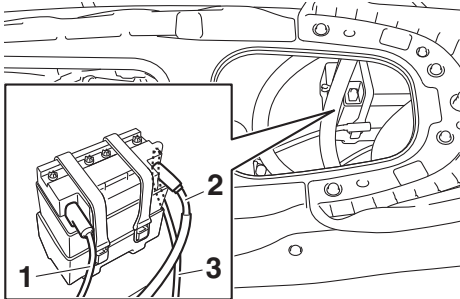
Kontrollera batteriet

Kontrollera att batteripolerna och ventilationsslangen inte är skadade och att batterikablarna och ventilationsslangen är ordentligt anslutna. **WARNING! Brand eller explosion kan uppstå om ventilationsslangen är ska-**

Kontrollera före användning

dad, tilltäppt eller inte ordentligt ansluten.

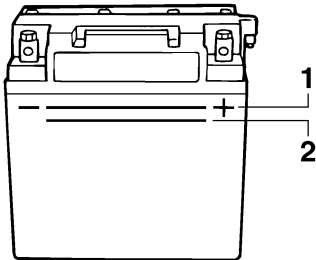
[MWJ00452]



- 1 Negativ (-) batteripol: Svart kabel
- 2 Positiv (+) batteripol: Röd kabel
- 3 Ventilations slang

Kontrollera att elektrolytnivån ligger mellan markeringarna minimum och maximum.

WARNING! Kör aldrig vattenskotern om batteriet inte har tillräcklig kraft för att starta motorn eller om det visar andra tecken på minskad effekt. Om batteriet laddas ur kan du bli strandsatt. [MWJ01241]



- 1 Max-markering
- 2 Min-markering

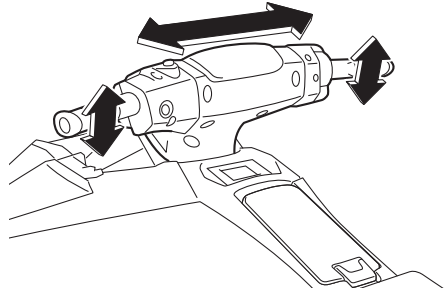
Kontrollera att batteriet är ordentligt monterat.

MJU32614

Kontrollera styrsystemet

Vrid styrstången åt höger och vänster flera gånger för att kontrollera att den rör sig jämnt

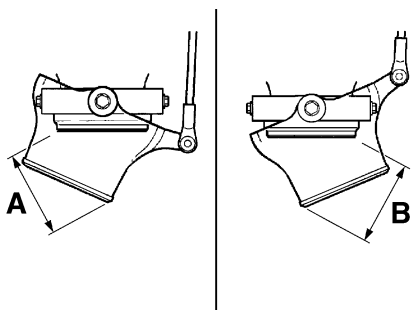
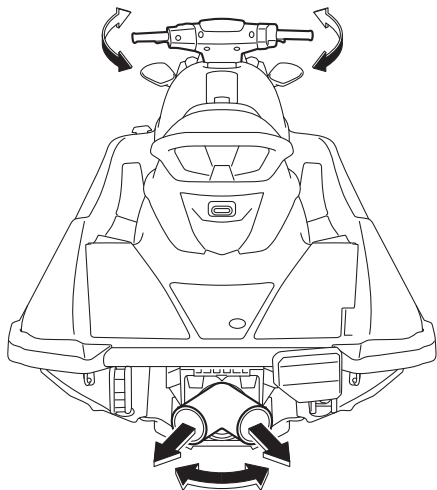
och obehindrat i hela området och att spelet inte är för stort.



Vrid styrstången så långt som möjligt åt höger och vänster för att kontrollera att jetmunstycket rör sig när styrstången vrids och att det inte finns någon skillnad mellan jetmun-

Kontroller före användning

styckets lägen längst till höger och längst till vänster.



Skillnaden mellan jetmunstyckets yttersta lägen (avstånd A och B):
Maximalt 5 mm (0.20 in)

MJU32636

Kontrollera backningssystemet (EX Sport)

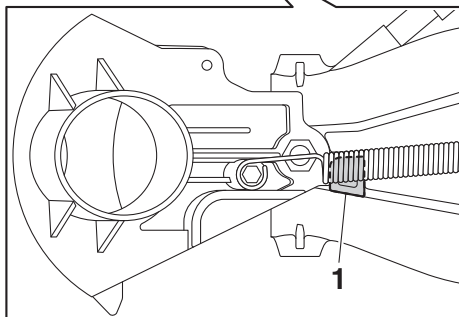
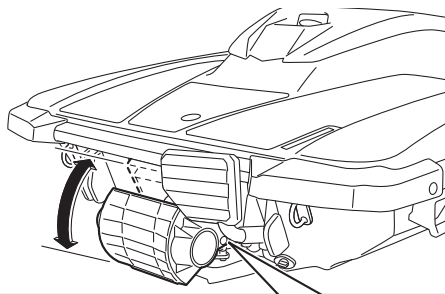
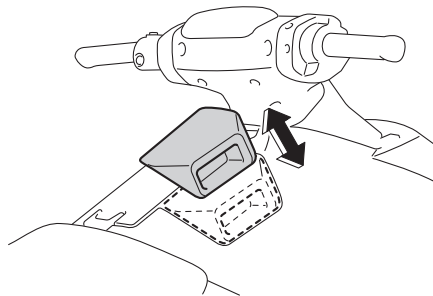
MWJ00032

! WARNING

Rör inte backningsklaffen när växelspaken manövreras, du kan klämma dig.

Manövrera växelspaken flera gånger för att kontrollera att den fungerar obehindrat inom

hela området. Kontrollera också att backningsklaffen rör sig uppåt och nedåt beroende på växelspakens användning och att klaffen kommer i kontakt med stoppen. (Information om backningssystemets användning finns på sidan 30.)



1 Stopp

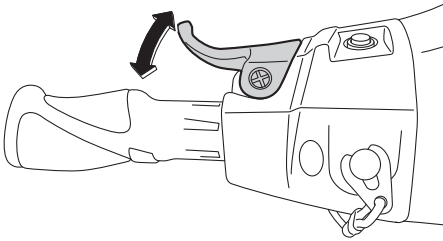
MJU43213

Kontrollera RiDE-spaken (EX Deluxe)

Manövrera RiDE-spaken flera gånger för att kontrollera att den fungerar obehindrat inom hela området. Kontrollera också att RiDE-

Kontroller före användning

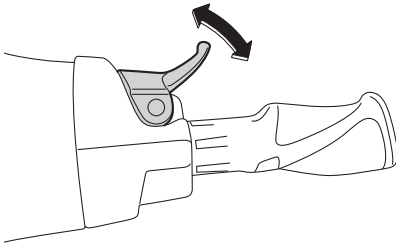
spaken återgår automatiskt till helt stängt läge när den släpps.



MJU42181

Kontrollera gasreglaget

Manövrera gasreglaget flera gånger för att kontrollera att det rör sig obehindrat inom hela området. Kontrollera också att gasreglaget återgår automatiskt till helt stängt läge (tomgång) när det släpps.

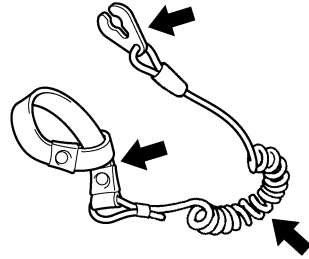


MJU32664

Kontrollera nödstoppslinan

Kontrollera att nödstoppslinan inte är skadad. Byt ut linan om den är skadad. **WARNING! Försök aldrig reparera nödstoppslinan eller knyta ihop den. Nödstoppslinan kanske inte lossnar om föraren trillar av, vilket gör att vattensko-**

tern fortsätter att köra och orsakar en olycka. [MWJ01221]



MJU40692

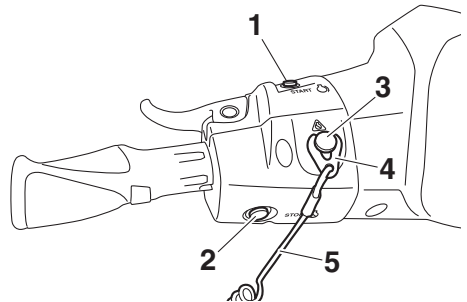
Kontrollera strömställare

MCJ01311

FÖRSIKTIGT

Kör inte motorn över 4000 v/min på land. Kör inte heller motorn i mer än 15 sekunder utan att vatten matas, det kan överhettas motorn.

Kontrollera att startknappen, motorns stoppknapp och motorns avstängningsknapp fungerar på rätt sätt. (Information om strömställarnas användning finns på sidorna 26 till 26.)



- 1 Startknapp
- 2 Stoppknapp
- 3 Motorns avstängningsknapp
- 4 Klämma
- 5 Nödstoppslina

Kontroller före användning

Kontrollera strömställarnas funktion:

- (1) Tryck på startknappen och kontrollera att motorn startar.
- (2) Så fort motorn startar trycker du på motorns stoppknapp och kontrollerar att motorn stannar omedelbart.
- (3) Starta om motorn och dra i nödstoppsli-
nan så att klämman lossnar från motorns
avstängningsknapp och kontrollera att
motorn stannar omedelbart.

MJU40102

Kontrollera förvaringsutrymmena

Kontrollera att förvaringsutrymmena inte är skadade och att vatten inte samlats i dem. (Information om förvaringsutrymmena finns på sidan 41.)

MJU44670

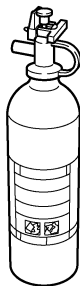
Kontrollera brandsläckarens hållare

Kontrollera att brandsläckarens hållare är monterad i rätt riktning och att den inte är skadad. (Information om brandsläckarens hållare finns på sidan 44.)

MJU44630

Kontroll av brandsläckare

Kontrollera att det finns en fylld brandsläckare ombord.



Läs instruktionerna från brandsläckarens tillverkare för information om hur brandsläckaren kontrolleras. Förvara alltid brandsläckaren i hållaren.

Ha alltid en brandsläckare ombord. En brandsläckare ingår inte i standardutrustningen för den här vattenskotern. Om du inte

har en kan du kontakta en Yamaha-återförsäljare eller en återförsäljare av brandsläckare för att skaffa en med rätt specifikationer.

MJU40122

Kontrollera säkerhetsutrustningar

Kontrollera att säkerhetsutrustningar som uppfyller alla tillämpliga bestämmelser finns ombord.

MJU32353

Kontrollera skrov och däck

Kontrollera efter skador på skrov och däck eller andra problem.

MJU32657

Kontrollera vattenintaget

Kontrollera att vattenintaget inte är skadat eller tilltäppt av växter eller skräp. Rengör vattenintaget om det är tilltäppt. (Information om vattenintaget finns på sidan 91.)

MJU43221

Kontrollera jetmunstycke och backningsklaff (EX Sport / EX Deluxe)

Kontrollera efter skador eller andra problem på jetmunstycket och backningsklaffen.

MJU44250

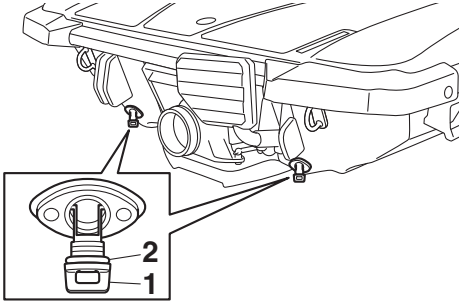
Kontrollera akterns avtappningspluggar

Lossa avtappningspluggarna i aktern och ta bort dem. Kontrollera sedan att pluggarna och pluggarnas O-ringar inte är skadade och att det inte finns främmande material på gängorna eller pluggarnas O-ringar.

FÖRSIKTIGT: Innan du monterar avtappningspluggarna i aktern ska du göra rent avtappningspluggarnas gängor och O-ringarna på pluggarna så att främmande material, som smuts och sand, avlägsnas. Annars kan avtappningspluggarna i aktern skadas, vilket gör att vatten kan komma in i motorrummet. Kontrollera O-ringarna på avtappningspluggarna i aktern och se till att pluggarna är ordentligt åtdragna innan du sjösätter vattenskotern. Annars kan

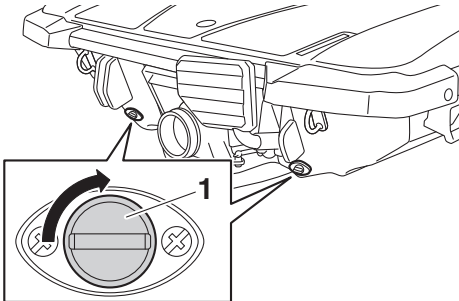
Kontroller före användning

vatten flöda in i motorrummet och göra att vattenskotern sjunker. [MGJ00363]



- 1 Avtappningsplugg i aktern
- 2 O-ring

Montera avtappningspluggarna i aktern ordentligt genom att dra åt dem tills det tar stopp.

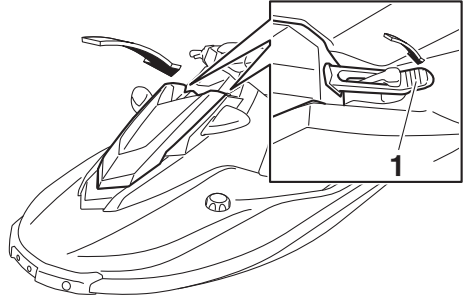


- 1 Avtappningsplugg i aktern

MJU44640

Kontroll av huv

Stäng huven, haka fast huvens spärrar och kontrollera att huven är ordentligt stängd.



- 1 Huvlås

MJU40146

Kontroller efter sjösättning

Utför kontrollerna efter sjösättning i listan över kontroller före start när vattenskotern är i vattnet och motorn är igång.

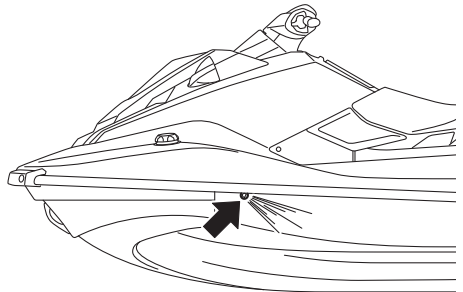
Utföra kontrollerna efter sjösättning:

- (1) Sjösätt vattenskotern. (Information om att sjösätta vattenskotern finns på sidan 63.)
- (2) Utför kontrollerna och se till att det inte finns några defekta delar eller andra problem.

MJU40553

Kontrollera kylvattenutloppet

Kontrollera att vatten flödar ut ur kylvattenutloppet när motorn är igång. (Information om att kylvattenutloppet finns på sidan 28.)

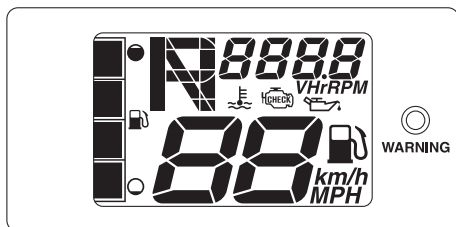


Kontroller före användning

MJU432715

Kontrollera multifunktionspanelen

Kontrollera att multifunktionspanelen fungerar som den ska. (Information om rätt användning av multifunktionspanelen finns på sidan 34.)



MJU40172

Kontrollera tomgångsvarvtal

Starta motorn och värm upp den. Kontrollera att motorns tomgångsvarvtal inte är avsevärt högre eller lägre än det angivna området med varvräknaren på multifunktionspanelen.

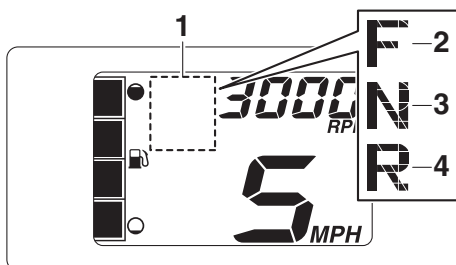
Tomgångsvarvtal:
1500 ±100 v/min

MJU43392

Kontrollera växelsystemet (EX Deluxe)

Manövrera gasreglaget och RiDE-spaken och kontrollera att vattenskotern rör sig eller inte rör sig beroende på vilken växelindikator som visas. (Information om att använda växelsystemet finns på sidan 30.) **WARNING! Kör på en säker hastighet och håll ett säkert avstånd från människor, föremål och andra farkoster för att undvika kollisioner.**

[MWJ01860]



- 1 Växelindikator
- 2 "F" (framåtläge)
- 3 "N" (neutralläge)
- 4 "R" (backläge)

MJU32903

Använda vattenskotern

MWJ00511



VARNING

Innan du använder vattenskotern bör du bekanta dig med alla reglage. Rådgör med en Yamaha-återförsäljare om det är något reglage eller någon funktion som du inte förstår. Det kan leda till en olycka eller förhindra att du undviker en olycka om du inte vet hur reglagen fungerar.

MJU32965

Lär känna vattenskotern

Körning av vattenskotern kräver färdigheter som du lär dig genom att öva. Ta dig tid att lära dig de grundläggande teknikerna väl innan du provar svårare manövrar.

Att köra den nya vattenskotern kan vara en mycket trevlig aktivitet som kan ge dig många timmars nöje. Det är dock viktigt att du bekantar dig med vattenskotern för att uppnå den skicklighet som krävs för att kunna njuta av körningen på ett säkert sätt.

Innan du använder vattenskotern ska du läsa den här ägar-/förarhandboken, körvägledningen, instruktionskortet och alla dekaler på vattenskotern. Var speciellt uppmärksam på säkerhetsinformationen som börjar på sidan 10. Materialen bör ge dig en god uppfattning om vattenskotern och hur den fungerar.

Kom ihåg: Vattenskotern är konstruerad att bära föraren och upp till 2 passagerare. Överskrid aldrig den högsta lastgränsen eller låt fler än 3 personer (2 personer om en wakeboard- eller vattenskidåkare dras) åka på vattenskotern.

Maxlast:

220 kg (485 lb)

Lasten är den totala vikten av lasten, föraren och passagerarna.

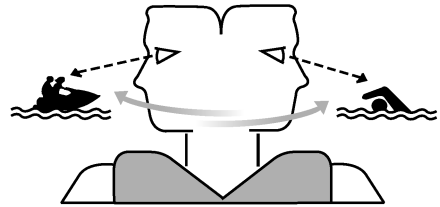
MJU33006

Lär dig att manövrera vattenskotern

Innan du använder vattenskotern ska du alltid utföra kontrollerna före start som anges på sidan 52. Den korta tid det tar att utföra kontrollerna kommer att belönas med ökad säkerhet och tillförlitlighet.

Kontrollera alla lokala lagar innan du använder vattenskotern.

Kör defensivt på en säker hastighet och håll ett säkert avstånd från människor, föremål och andra farkoster. Välj ett öppet område där sikten är god och trafiken låg när du ska träna.



Använd en medhjälpare, dvs. kör bara när någon annan är i närheten. Håll hela tiden utkik efter människor, föremål och andra farkoster. Var uppmärksam på förhållanden som begränsar sikten eller gör dig mindre synlig för andra.

Fatta tag i styrstången ordentligt och håll båda fötterna på golvet i fotutrymmet. Försök inte att köra med passagerare förrän du kan köra ordentligt.

Användning

MJU40212

Körställning

Förarens körställning

Föraren ska hålla i styrstängan ordentligt med båda händerna och sitta grensle över sätet med båda fötterna på golvet i fotutrymmet.



Passagerarnas sittställning

Passagerarna ska hålla fast ordentligt, aningen i personen framför eller i handtaget, och sitta grensle över sätet med fötterna på golvet i fotutrymmet. Låt aldrig en passagerare sitta framför föraren. (Information om körställning när en wakeboard- eller vattenskidåkare dras finns på sidan 17.)



MJU32803

Sjösätta vattenskotern

När vattenskotern sjösätts ska du kontrollera att det inte finns några hinder runt omkring dig.

Om vattenskotern sjösätts från ett släp bör en person kontrollera att vågorna inte gör så att vattenskotern stöter till släpet.

MJU43580

Starta motorn i vattnet

MWJ01531

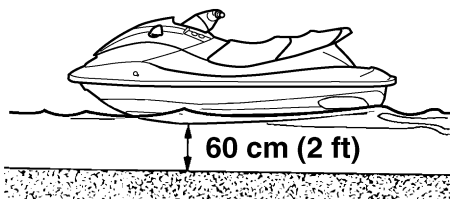


Gasa inte när det finns personer bakom vattenskotern. Stäng av motorn eller låt den gå på tomgång. Vatten och skräp som kommer ut ur jetmunstycket kan orsaka allvarliga skador.

Starta motorn:

- (1) Flytta vattenskotern till ett område som är fritt från växter och skräp och som har ett vattendjup på minst 60 cm (2 ft) från vattenskoterns undersida. **FÖRSIKTIGT: Kör aldrig motorn i vatten som är grundare än 60 cm (2 ft) från vattenskoterns undersida, det kan göra att småsten och sand sugts in i vattenintaget vilket kan orsaka skador på impellern och göra att motorn överhettas.**

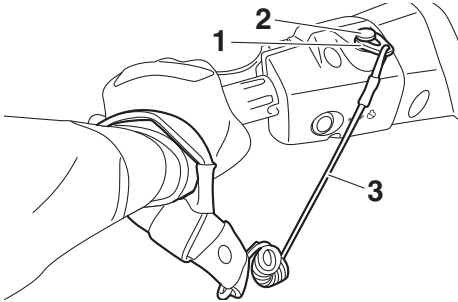
[MCJ00473]



- (2) Fäst nödstoppsslinan på vänster handled och fäst sedan klämman i motorns avstängningsknapp. (Information om att använda motorns avstängningsknapp finns på sidan 26.) **WARNING! Kontrollera att nödstoppsslinan är ordentligt fastsatt. Om nödstoppsslinan inte är ordentligt fastsatt kanske den inte lossnar om föraren trillar av, vilket gör**

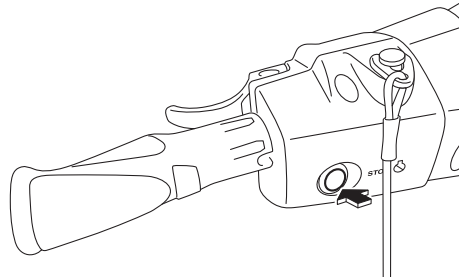
att vattenskotern fortsätter att köra och orsakar en olycka. [MWJ00582]

försöker undvika. En kollision kan resultera i allvarliga skador eller dödsfall. [MWJ00602]



- 1 Klämma
- 2 Motorns avstängningsknapp
- 3 Nödstoppslina

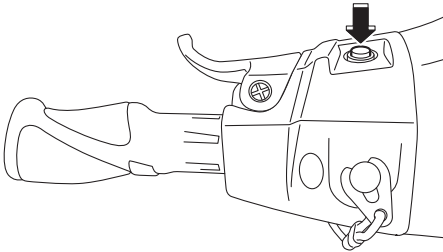
- (3) Starta motorn genom att trycka på startknappen (grön) när gasreglaget inte trycks in. (Information om att använda startknappen finns på sidan 26.)



MJU32873

Lämna vattenskotern

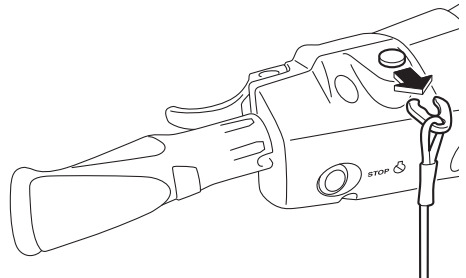
När du lämnar vattenskotern ska du ta bort klämman från motorns avstängningsknapp för att förhindra att motorn startas av misstag eller används av barn eller obehöriga.



MJU32863

Stoppa motorn

Släpp gasreglaget och tryck på motorns stoppknapp (röd knapp) när du vill stoppa motorn. **WARNING! Du behöver gasen för att styra. Om du stänger av motorn kan det göra att du slår emot ett hinder som du**



Användning

MJU44361

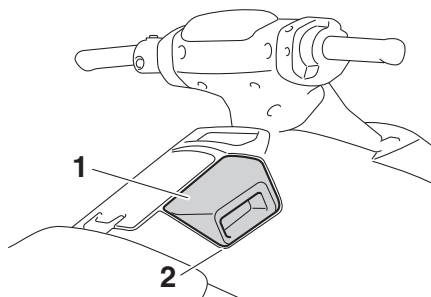
Använda vattenskotern

EX:

När motorn är igång rör sig vattenskotern framåt på trolinghastighet även om gasreglaget är helt stängt (tomgång).



gång). (Information om att använda växelspaken finns på sidan 30.)



- 1 Växelspak
- 2 Framåtläge

EX Sport:

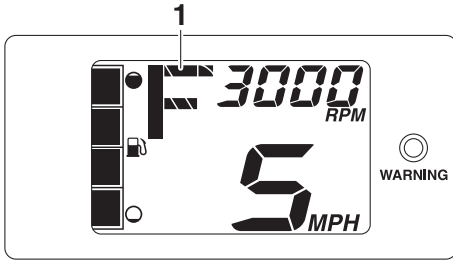
Vattenskotern rör sig framåt när växelspaken står i framåtläget och motorn är igång. Vattenskotern rör sig framåt på trolinghastighet även om gasreglaget är helt stängt (tom-



EX Deluxe:

Växelindikatorn "F" (framåt) visas och vattenskotern rör sig framåt när gasreglaget trycks in. När växelindikatorn "F" (framåt) visas kommer vattenskotern att röra sig framåt på trolinghastighet även om gasreglaget är helt

stängt (tomgång). (Information om att använda växelsystemet finns på sidan 30.)



1 "F" (framåtläge)



MJU43422

Vända vattenskotern

MWJ01782

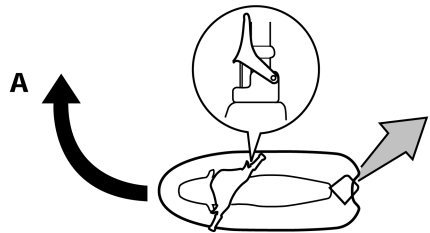
VARNING

- Släpp inte gasreglaget när du försöker styra bort från föremål, du behöver gasen för att styra. En kollision kan resultera i allvariga skador eller dödsfall.
- När du kör på hög hastighet ska du svänga gradvis eller sakta ned innan du svänger. Skarpa svängar på hög hastighet kan göra att vattenskotern glider i sidled eller snurrar runt så att föraren och passagerarna kastas överbord, vilket kan orsaka personskador.
- EX Deluxe: Vidta tidigt åtgärder för att undvika kollisioner. RiDE-systemet är

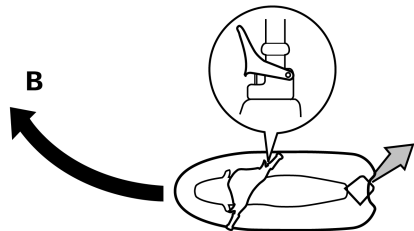
inte en bromsanordning för att undvika farliga situationer.

Styrningen regleras med en kombination av styrstångens läge och mängden gas. Vattnet som sugts in genom intagsgallret trycksatts av impellern i jetpumpen. När det trycksatta vattnet stöts ut från pumpen via jetmunstycket skapar det drivkraft som gör att du kan köra och styra vattenskotern. Ju högre varvtal, desto mer tryck skapas. Mängden tryck samt styrstångens position avgör hur snäva svängar du kan göra.

A. Mer gas ger större tryck vilket gör att vattenskotern kan göra snävare svängar.



B. Lägre gaspådrag ger mindre tryck vilket gör att vattenskotern svänger gradvis.

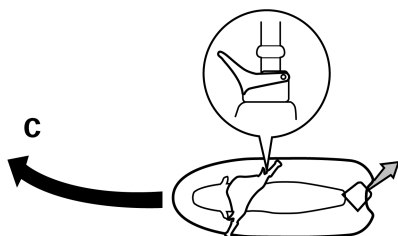


C. Minimalt tryck produceras när gasreglaget släpps helt. Om du färdas på hastigheter över trolinghastighet minskar förmågan att styra utan gaspådrag snabbt. Du kanske fortfarande kan

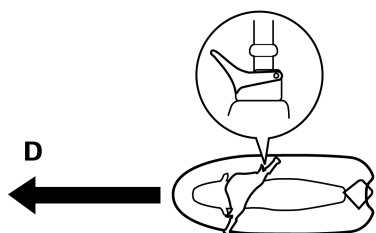
Användning

svänga direkt efter det att gasreglaget har släppts, men när motorn saktar ned kommer vattenskotern inte längre att reagera på styrstångens rörelser förrän du ansätter gasen igen eller når trollinghastighet.

På trollinghastighet kan vattenskotern svängas gradvis med enbart styrstången och den mängd tryck som finns på tomgång.



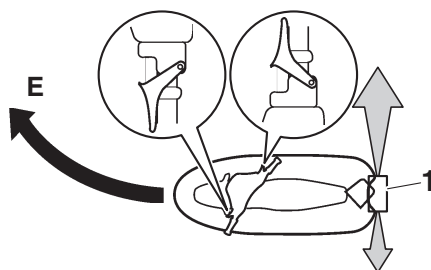
- D. Om motorn stoppas under körningen finns det inget tryck. Vattenskotern kör rakt fram trots att styrstången vrids.



Du behöver gasen för att styra.

- E. EX Deluxe: Om RiDE-spaken trycks in och styrstången vrids när vattenskotern går på planingshastighet kommer vat-

tenskotern att gradvis svänga när den saktar ned.



1 Backningsklaff

Den här modellen är utrustad med YEMS (Yamaha Engine Management System) som inkluderar ett OTS-system (system för styrning utan gaspådrag). Det aktiveras vid planingshastigheter om du försöker styra vattenskotern när du släppt gasreglaget (se punkt C ovan).

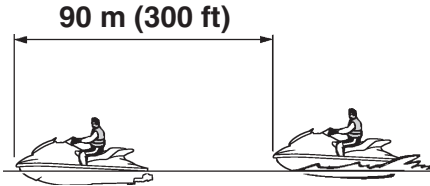
OTS-systemet hjälper dig att svänga genom att fortsätta att tillhandahålla ett visst tryck när vattenskotern saktar ned, men du kan göra snävare svängar om du trycker på gasreglaget samtidigt som du vrider styret. OTS-systemet fungerar inte under planingshastighet eller när motorn är avstängd. När motorn saktat ned kommer vattenskotern inte längre att svänga när du vrider på styret förrän du gasar igen eller når trollinghastighet.

MJU44370

Stoppa vattenskotern

Vattenskotern är inte utrustad med ett separat bromssystem. Vattenskotern saktar ned på grund av vattenmotståndet eller av jetstrålen när vattenskotern backas. Vattenskotern saktar ned så fort gasreglaget släpps, men glider en sträcka innan den stannar helt. Om du inte är säker på att du kan stanna i tid innan vattenskotern slår emot ett hinder ska du trycka på gasreglaget och svänga åt ett annat håll.

På full hastighet stannar vattenskotern helt av vattenmotståndet efter cirka 90 m (300 ft) efter det att gasreglaget släppts eller motorn stängts av, men avståndet beror på många olika faktorer som bruttovikt, vattenytan och vindriktningen.



EX Deluxe: Stoppsträckan blir cirka 30 % kortare när du trycker på RiDE-spaken för att sakta ned. Men avståndet varierar beroende på många faktorer, bland annat bruttovikt, vattenytan och vindriktningen.

MWJ01970

! VARNING

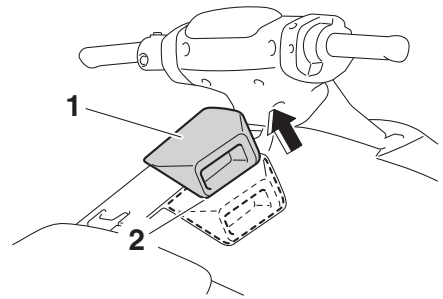
- Se alltid till att ha tillräcklig stoppsträcka.
- Vidta tidigt åtgärder för att undvika kollisioner. Kom ihåg att vattenskotrar och andra båtar inte har bromsar.
- Kör defensivt på en säker hastighet och håll ett säkert avstånd från människor, föremål och andra farkoster så att du har tid att stanna.
- Stäng inte av motorn när du saktar ned i händelse av att motorn behövs för att styra bort från en båt eller andra hinder som kommer i din väg.
- EX Sport: Använd inte backningsfunktionen för att sakta ned eller stoppa vattenskotern eftersom det kan göra att du förlorar kontrollen över vattenskotern, kastas av eller stöter till styrstången.

- EX Deluxe: För att undvika kollisioner bakifrån när du kör vattenskotern ska du titta bakom dig innan du använder RiDE-spaken för att sakta ned eller stanna vattenskotern.

MJU44682

Använda vattenskotern i back- eller neutralläge (EX Sport / EX Deluxe) Backa (EX Sport)

Dra växelspaken bakåt till backläge. Vattenskotern rör sig bakåt. (Information om backningssystemet finns på sidan 30.)



- 1 Växelspak
- 2 Backläge



Kontrollera att det inte finns hinder eller människor bakom dig innan du lägger i backen.

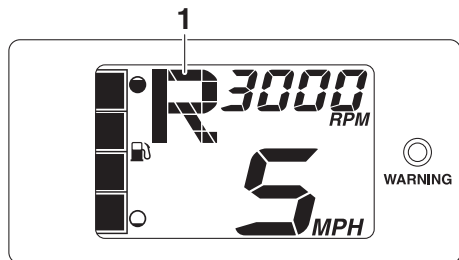
OBS:

Den här modellen är inte utrustad med neutralfunktion.

Användning

Backa (EX Deluxe)

Växelindikatorn "R" (back) visas och vattenskotern backar när du trycker på RiDE-spaken. (Information om att använda växelsystemet finns på sidan 30.)



1 "R" (backläge)



Kontrollera att det inte finns hinder eller människor bakom dig innan du lägger i backen.

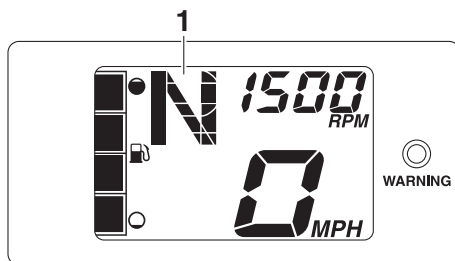
OBS:

Den här modellen är utrustad med en funktion som begränsar motorvarvtalet i backläget.

Använda i neutralläge (EX Deluxe)

Växelindikatorn "N" (neutralläge) visas och vattenskotern stannar när du trycker in RiDE-spaken en aning och släpper den. (Informa-

tion om att använda växelsystemet finns på sidan 30.)



1 "N" (neutralläge)



MJU36087

Stiga ombord på vattenskotern

MWJ01112

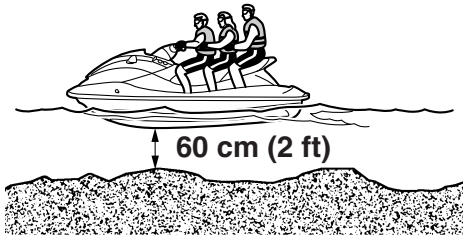
⚠️ VARNING

Se till att föraren och eventuella passagerare har övat ombordstigning i vattnet nära land före körning. En person som har gjort flera misslyckade försök att ta sig upp på en vattenskotter kan bli trött och utsättas för exponering vilket ökar risken för skador och drunkning.

Stig ombord på vattenskotern på en plats som är fri från växter och skräp och som har ett djup på minst 60 cm (2 ft) från vattenskotterns undersida. **FÖRSIKTIGT:** Kör aldrig motorn i vatten som är grundare än 60 cm (2 ft) från vattenskotterns undersida, det kan göra att småsten och sand sugas in i

vattenintaget vilket kan orsaka skador på impellern och göra att motorn överhettas.

[MCJ00473]



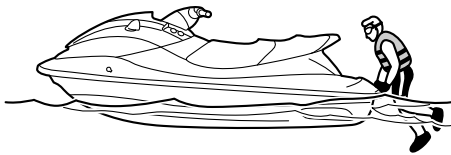
OBS:

EX Sport / EX Deluxe: Vattenskotern är utrustad med ett bordningssteg som kan sänkas och användas för att komma ombord. (Information om att använda bordningssteget finns på sidan 40.)

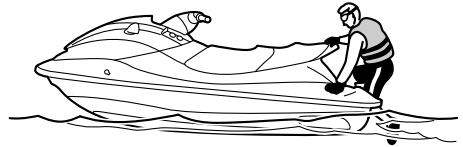
MJU36354

Stiga ombord ensam

- (1) Placera båda händerna på bordningsplattformen när du befinner dig bakom vattenskotern, dra upp dej och fatta sedan tag i handtaget med en hand.



- (2) Dra dig upp till knästående ställning på bordningsplattformen, flytta dig till sätet och sitt grensle på det.



- (3) Fäst nödstoppslinan på vänster handled och fäst sedan klämman i motorns avstängningsknapp.
- (4) Fatta tag i styrstången med båda händerna och placera båda fötterna på golvet i fotutrymmet.



- (5) Titta i alla riktningar, starta motorn och kör iväg långsamt.

MJU43260

Stiga ombord med passagerare

MWJ01800

VARNING

- Allvarliga inre skador kan uppstå om vatten tvingas in i kroppsöppningar som en följd av att du kommer i närheten av jetmunstycket. Starta inte motorn förrän passagerarna sitter med fötterna på golvet i fotutrymmet och håller fast ordentligt i personen framför eller i handtaget.

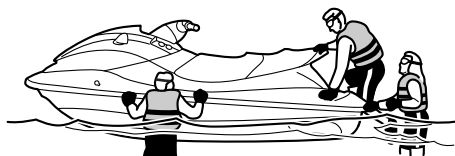
Användning

- **Kontrollera att motorn är avstängd innan du bordar vattenskotern. Om motorn är igång kan backningsklaffen röra sig nedåt och personen som tar sig ombord kan klämmas.**

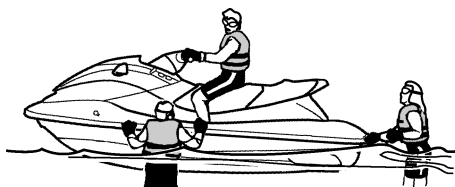
Ju högre den sammanlagda vikten av föraren och passagerarna är, desto svårare blir det att balansera vattenskotern. Kör inte vattenskotern när den totala vikten överstiger 220 kg (485 lb) inklusive last.

Stiga ombord med passagerare:

- (1) Stig ombord så som beskrivs i det föregående avsnittet, "Stiga ombord ensam".

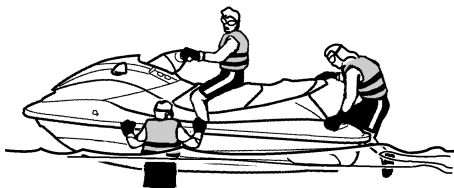


- (2) Fatta tag i styrstången med båda händerna och placera båda fötterna på golvet i fotutrymmet.
- (3) Låt den första passageraren ta sig till vattenskoterns baksida.



- (4) Den första passageraren bordar på samma sätt som föraren, placerar fötterna på

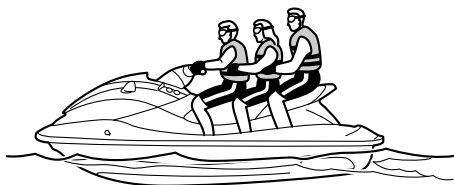
golvet i fotutrymmet och håller fast i föraren ordentligt.



- (5) Den andra passageraren följer samma procedur. När den andra passageraren bordar vattenskotern ska du försöka att balansera vattenskotern tillsammans med den första passageraren.



- (6) Kontrollera att passagerarna sitter med fötterna på golvet i fotutrymmet och håller fast i personen framför eller i handtaget ordentligt.



- (7) Fäst nödstoppslinan på vänster handled och fäst sedan klämman i motorns avstängningsknapp.
- (8) Titta i alla riktningar, starta motorn och kör iväg långsamt.

MJU33083

Köra iväg

MWJ00712



VARNING

Undvika kollisioner:

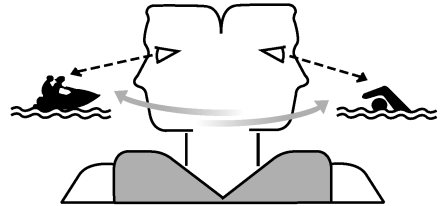
- Håll hela tiden utkik efter människor, föremål och andra farkoster. Var uppmärksam på förhållanden som begränsar sikten eller gör dig mindre synlig för andra.
- Kör defensivt på en säker hastighet och håll ett säkert avstånd från människor, föremål och andra farkoster.
- Kör inte direkt bakom andra vattenskotrar eller båtar. Kör inte i närheten av andra för att spruta eller stänka vatten på dem. Undvik tvära svängar och andra manövrar som gör det svårt för andra att undvika dig eller förstå vart du är på väg. Undvik områden med nedsänkta föremål eller grunt vatten.
- Vidta tidigt åtgärder för att undvika kollisioner. Kom ihåg att vattenskotrar och andra båtar inte har bromsar. Släpp inte gasreglaget när du försöker styra bort från föremål, du behöver gasen för att styra.

MCJ01341

FÖRSIKTIGT

Kör aldrig motorn i vatten som är grundare än 60 cm (2 ft) från vattenskoterns undersida, det kan göra att småsten och sand suges in i vattenintaget vilket kan orsaka

skador på impellern och göra att motorn överhettas.



MJU44381

Starta på ett släp

EX:

- (1) Sjösätt vattenskotern och vänd den sedan så att fören är riktad i den riktning du vill köra.
- (2) Fäst nödstoppslinan på vänster handled och fäst sedan klämman i motorns avstängningsknapp.
- (3) Titta i alla riktningar, starta motorn och kör iväg långsamt.

EX Sport:

- (1) Sjösätt vattenskotern och flytta växelspaken till backläget. (Information om backningssystemet finns på sidan 30.)
- (2) Fäst nödstoppslinan på vänster handled och fäst sedan klämman i motorns avstängningsknapp.
- (3) Titta i alla riktningar, starta motorn och kör iväg långsamt.

EX Deluxe:

- (1) Sjösätt vattenskotern.
- (2) Fäst nödstoppslinan på vänster handled och fäst sedan klämman i motorns avstängningsknapp.
- (3) Titta i alla riktningar och starta sedan motorn.
- (4) Tryck på RiDE-spaken och backa vattenskotern långsamt. (Information om att

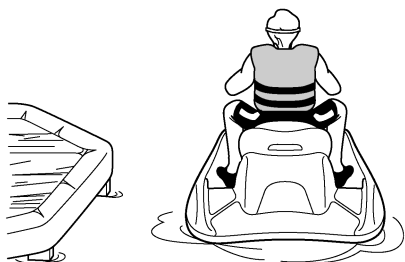
Användning

använda RiDE-spaken finns på sidan 30.)

MJU33114

Stiga ombord och starta från en docka

- (1) Stig ombord på vattenskotern från sidan.
- (2) Fäst nödstoppslinan på vänster handled och fäst sedan klämman i motorns avstängningsknapp.
- (3) Skjut bort vattenskotern från dockan, fäta tag i styrstången med båda händerna och placera båda fötterna på golvet i fotutrymmet.



- (4) Titta i alla riktningar, starta motorn och kör iväg långsamt.

MJU44210

Om vattenskotern kapsejsar

MWJ00672



Personskador kan uppstå om vattenskotern inte rätas upp på rätt sätt.

- Stäng av motorn genom att dra i nödstoppslinan så att klämman lossnar från motorns avstängningsknapp.
- Placera inte händerna i inloppsgallret.

Om vattenskotern kapsejsar ska du vända på den omedelbart.

Vända på vattenskotern:

- (1) Ta bort klämman från motorns avstängningsknapp.
- (2) Simma till vattenskoterns baksida. Vänd vattenskotern genom att dra i körplattan med en hand samtidigt som du trycker

ned relingen med den andra handen eller foten.



- (3) Starta motorn och kör vattenskotern på planingshastighet för att tömma ut slagvatten från motorrummet. (Information om att tömma ut slagvatten finns på sidan 49. Om motorn inte startar ska du läsa "Bogsära vattenskotern" på sidan 93 eller "Om vattenskotern sjunker" på sidan 93.) **FÖRSIKTIGT: Vänta i minst 1 minut innan motorn körs på fullt gaspådrag efter det att motorn har startats. Slagvatten i motorrummet kan stänka in i motorn, vilket kan resultera i allvarliga skador.** [MCJ00554]

MJU44390

Ta upp vattenskotern på land och docka den

Ta upp vattenskotern på land (EX / EX Sport):

- (1) Kontrollera att det inte finns båtar, simmare eller andra hinder nära stranden.

- (2) Släpp gasreglaget för att minska hastigheten cirka 90 m (300 ft) innan du når den avsedda landstigningsplatsen.
- (3) Närma dig stranden långsamt och stoppa motorn precis innan du når land. **VARNING! Du behöver gasen för att styra. Om du stänger av motorn kan det göra att du slår emot ett hinder som du försöker undvika. En kollision kan resultera i allvarliga skador eller dödsfall.** [MWJ00602] **FÖRSIKTIGT: Kör aldrig motorn i vatten som är grundare än 60 cm (2 ft) från vattenskoterns undersida, det kan göra att småsten och sand sugts in i vattenintaget vilket kan orsaka skador på impellern och göra att motorn överhettas.** [MCJ00473]
- (4) Stig av vattenskotern och dra upp den på stranden.

Ta upp vattenskotern på land (EX Deluxe):

- (1) Kontrollera att det inte finns båtar, simmare eller andra hinder nära stranden.
- (2) Släpp gasreglaget för att minska hastigheten cirka 90 m (300 ft) innan du når den avsedda landstigningsplatsen.
- (3) Närma dig stranden långsamt och reglera vattenskoterns hastighet med gasreglaget och RiDE-spaken. **FÖRSIKTIGT: Kör aldrig motorn i vatten som är grundare än 60 cm (2 ft) från vattenskoterns undersida, det kan göra att småsten och sand sugts in i vattenintaget vilket kan orsaka skador på impellern och göra att motorn överhettas.** [MCJ00473]
- (4) Stoppa motorn när du nått land, stig av vattenskotern och dra upp den på stranden.

Docka vattenskotern (EX / EX Sport):

- (1) Kontrollera att det inte finns båtar, simmare eller andra hinder nära stranden.

- (2) Släpp gasreglaget för att minska hastigheten cirka 90 m (300 ft) från dockningsplatsen.
- (3) Närma dig dockan långsamt och stoppa motorn precis innan du kommer längs med den. **VARNING! Du behöver gasen för att styra. Om du stänger av motorn kan det göra att du slår emot ett hinder som du försöker undvika. En kollision kan resultera i allvarliga skador eller dödsfall.** [MWJ00602]
- (4) Kör upp längs med dockan och stig av vattenskotern.

Docka vattenskotern (EX Deluxe):

- (1) Kontrollera att det inte finns båtar, simmare eller andra hinder nära stranden.
- (2) Släpp gasreglaget för att minska hastigheten cirka 90 m (300 ft) från dockningsplatsen.
- (3) Närma dig dockan långsamt och reglera vattenskoterns hastighet med gasreglaget och RiDE-spaken.
- (4) Stoppa motorn när du ligger längsmed dockan och stig sedan av vattenskotern.

MJUJ37194

Använda på platser med rik växtlighet

Undvik alltid att använda vattenskotern där det växer mycket växer. Om det inte går att undvika områden med rik växtlighet ska du omväxlande trycka in och släppa gasreglaget för att variera motorns varvtal. Vattenväxter tenderar till att fastna mer om du kör på en jämn hastighet eller trollinghastighet. Rengör vattenintaget om det är tilltäppt av växter. (Information om vattenintaget finns på sidan 91.)

MJUJ40242

När vattenskotern tagits upp på land

MCJ01311

FÖRSIKTIGT

**Kör inte motorn över 4000 v/min på land.
Kör inte heller motorn i mer än 15 sekun-**

Användning

der utan att vatten matas, det kan överhettas motorn.

Töm omedelbart ut återstående vatten från kylvattenpassagerna när vattenskotern tagits upp på land efter användning.

Töm ut vatten från kylvattenpassagerna:

- (1) Kontrollera att området runt vattenskotern är fritt och starta sedan motorn.
- (2) Töm ut kvarvarande vatten ur kylvattenpassagerna genom att växelsvis trycka in och släppa gasreglaget snabbt i 10 till 15 sekunder.
- (3) Stanna motorn.

MJU37146

Skötsel efter användning

MWJ00331

! VARNING

Placera alltid vattenskotern upprätt i horisontalt läge när den förvaras, annars kan bränsle läcka ut i motorn eller i motorrummet vilket kan utgöra en brandrisk.

När du har använt vattenskotern ska den tas upp ur vattnet, rengöras och förvaras. Om du lämnar vattenskotern i vattnet under längre perioder kommer den normala förslitningen på jetpumpen och skrovet att gå fortare. Marina organismer och korrosion är några av de faktorer som kan förkorta livslängden på många vattenskoterkomponenter.

MJU44560

Spolning av kylvattenpassager

MCJ01311

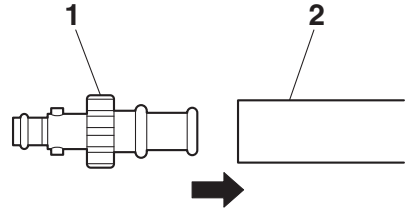
FÖRSIKTIGT

Kör inte motorn över 4000 v/min på land. Kör inte heller motorn i mer än 15 sekunder utan att vatten matas, det kan överhettas motorn.

Spola kylvattenpassagerna för att förhindra att de täpps till av salt, sand och smuts.

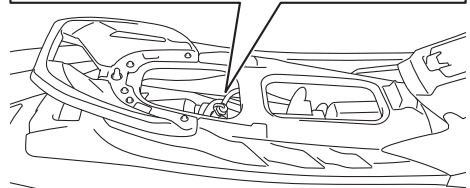
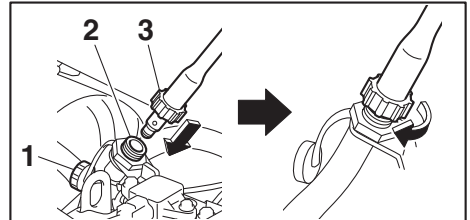
- (1) Placera vattenskotern i vågrätt läge.
- (2) Ta bort sätet och sätets förvaringsutrymme. (Information om att ta bort och montera sätet finns på sidan 39 och information om sätets förvaringsutrymme finns på sidan 43.)

- (3) Anslut slangadaptern till en trädgårdsslang.



- 1 Slangadapter
- 2 Trädgårdsslang

- (4) Lossa locket på slanganslutningen och ta bort den. Sätt in slangadaptern i slanganslutningen genom att trycka in och vrida på den tills den sitter fast ordentligt.

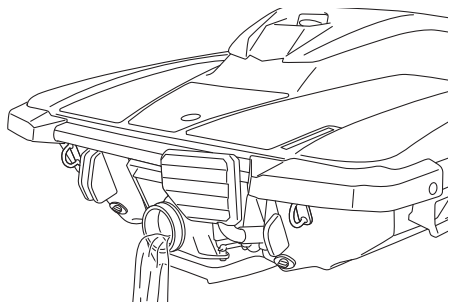


- 1 Lock till anslutning för spolningsslang
- 2 Anslutning för spolningsslang
- 3 Slangadapter

- (5) Anslut trädgårdsslangen till en vattenkran.
- (6) Kontrollera att området runt vattenskotern är fritt och starta sedan motorn. När motorn startar ska du omgående slå på

Skötsel och förvaring

vattenförsörjningen så att vatten flödar konstant från jetmunstycket.



- (7) Kör motorn på tomgång i cirka 3 minuter och observera motorns tillstånd. Om motorn stannar under spolningen ska du omedelbart stänga av vattenförsörjningen och utföra proceduren igen från steg 6. **FÖRSIKTIGT: Mata inte vatten till kylvattenpassagerna när motorn inte är igång. Vattnet kan flöda tillbaka genom ljudämparen in i motorn och orsaka allvarliga skador på motorn.**

[MCJ00123]

- (8) Stäng av vattenförsörjningen.
- (9) Töm ut kvarvarande vatten ur kylvattenpassagerna genom att växelsvis trycka in och släppa gasreglaget snabbt i 10 till 15 sekunder.
- (10) Stanna motorn.
- (11) Ta bort slangadaptorn och sätt sedan fast slanganslutningens lock ordentligt genom att dra åt tills det tar stopp.
- (12) Montera ordentligt tillbaka förvaringsutrymmet och sätet i sina ursprungslägen.

MJU44770

Rengöra vattenskotern

- (1) Ta bort sätet och brandsläckarens hållare. (Information om att ta bort och montera sätet finns på sidan 39 och information om brandsläckarens hållare finns på sidan 44.)

- (2) Om vattenskotern ska förvaras i en vecka eller mer ska de interna motordelarna rostbehandlas för att förhindra korrosion. (Information om att rostskyddsbehandla de interna motordelarna finns på sidan 81.)
- (3) Skölj motorn och motorrummet med en liten mängd vatten. **FÖRSIKTIGT: Använd inte högtryckstvätt när motorn eller motorrummet sköljs av eftersom allvarliga motorskador kan uppstå.**

[MCJ00572]

- (4) Dränera ut vattnet från motorrummet. (Information om att tömma ut slagvatten finns på sidan 49.)
- (5) Torka av motorn och motorrummet med en torr trasa.
- (6) Skölj skrovet, däckets och jetpumpens med rent vatten.
- (7) Torka skrovet, däckets och jetpumpens med en torr trasa.
- (8) Torka av alla vinyl- och gummidelar som sätet och motorrummets tätningar med ett skyddsmedel för vinyl.
- (9) För att minimera korrosion ska metalldelarna på skrovet, däckets och motorn sprayas med rostskyddsmedel.
- (10) Låt motorrummet lufttorka helt innan du monterar sätet.
- (11) Montera brandsläckaren och sätet ordentligt i sina ursprungslägen.

MJU33688

Batteriets skötsel

Om vattenskotern inte kommer att användas på mer än en månad ska du ta bort batteriet, kontrollera det och förvara det på ett svalt och torrt ställe.

MWJ00792



Batterielektrolyt är giftigt och farligt och kan orsaka allvarliga brännskador osv.

Skötsel och förvaring

Elektrolyten innehåller svavelsyra. Undvik kontakt med hud, ögon och kläder.

Motgift

Utvärtes: Skölj med vatten.

Invärtes: Drick stora mängder vatten eller mjölk. Drick därefter magnesiumhydroxid, vispade ägg eller vegetabilisk olja. Kontakta läkare omedelbart.

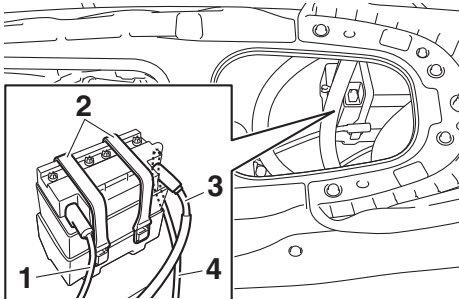
Ögon: Spola med vatten i 15 minuter och uppsök därefter läkarhjälp.

Batterier producerar explosiva gaser. Håll gnistor, lågor, cigaretter osv. borta. Om du använder eller laddar batteriet i ett slutet utrymme ska du se till att det är väl ventilerat. Skydda alltid ögonen när du arbetar i närheten av batterier.

Förvaras utom räckhåll för barn.

Ta bort batteriet:

- (1) Koppla bort den negativa (-) batterikabeln.
- (2) Koppla bort den positiva (+) batterikabeln.
- (3) Koppla bort ventilationsslangen.
- (4) Lossa batteriremmarna och ta bort batteriet från vattenskotern.



- 1 Negativ (-) batteripol: Svart kabel
- 2 Batterirem
- 3 Positiv (+) batteripol: Röd kabel
- 4 Ventilationsslang

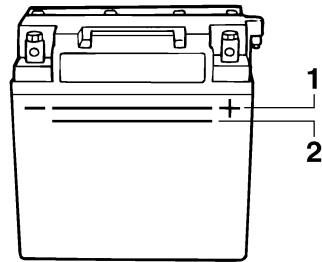
Kontrollera batteriet

- Kontrollera att batterihöljet inte är skadat.

- Kontrollera att batteripolerna inte är korroderade eller skadade.
- Kontrollera att ventilationsslangen inte är tilltäppt eller skadad.

Kontrollera elektrolytnivån

Kontrollera att elektrolytnivån ligger mellan markeringarna för maximum och minimum. Om elektrolytnivån är låg ska du fylla på destillerat vatten så att den specificerade nivån uppnås. **FÖRSIKTIGT: Använd endast destillerat vatten när batteriet fylls på, annars kan batteriets livslängd förkortas.** [MCJ00242]



- 1 Max-markering
- 2 Min-markering

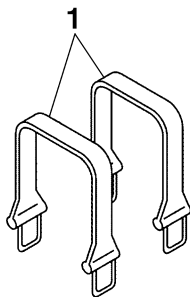
Kontrollera batterispänningen om du fyller på destillerat vatten.

Vi rekommenderar att en Yamaha-återförsäljare kontrollerar batterispänningen och laddar batteriet. Om du laddar batteriet själv ska du läsa och följa instruktionerna som medföljer batteritestaren och laddaren som du använder. **FÖRSIKTIGT: Försök inte att snabbbladda ett batteri. Batteriets livslängd kan förkortas.** [MCJ00252]

Skötsel och förvaring

Kontrollera batteriremmarna

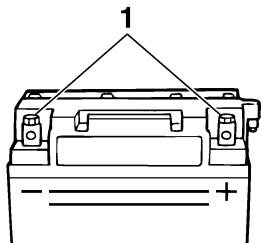
Kontrollera att batteriremmarna inte är skadade.



1 Batterirem

Förvara batteriet:

- (1) Rengör batterihöljet med rent vatten.
- (2) Om batteripolerna är smutsiga eller rostiga ska du rengöra dem med en stålborste.



1 Batteripol

- (3) Stryk på vattentåligt fett på batteripolerna.

Rekommenderat vattentåligt fett:
YAMALUBE MARINE
GREASE/Yamaha Grease A

- (4) Förvara batteriet på en sval, torr plats.
FÖRSIKTIGT: Batteriet kan få permanenta skador om det förvaras i urladdat skick. Kontrollera batteriet regelbundet. [MCJ00103]

Montera batteriet:

- (1) Placera batteriet i batteriutrymmet och haka fast remmarna i hållarna.
- (2) Anslut den positiva (+) batterikabeln (röd) till den positiva (+) batteripolen.
FÖRSIKTIGT: De elektriska delarna kommer att skadas om batterikablarna kastas om. [MCJ00262]
- (3) Anslut den negativa (-) batterikabeln (svart) till den negativa (-) batteripolen.
- (4) Anslut ventilationsslangen till batteriet.
WARNING! Brand eller explosion kan uppstå om ventilationsslangen är skadad, tilltäppt eller inte ordentligt ansluten. [MWJ00452]
- (5) Kontrollera att batteriet är ordentligt monterat.

MJU33493

Långtidsförvaring

MWJ00331

! VARNING

Placera alltid vattenskotern upprätt i horisontalt läge när den förvaras, annars kan bränsle läcka ut i motorn eller i motorrummet vilket kan utgöra en brandrisk.

Vid en längre tids förvaring, till exempel under vintern, måste förebyggande underhåll utföras för att skydda mot försämring. Vi rekommenderar att en Yamaha-återförsäljare underhåller vattenskotern före förvaringen. Följande procedurer kan dock utföras av ägaren.

MJU40763

Rengöring

- (1) Spola kylvattenpassagerna. (Information om att spola kylvattenpassagerna finns på sidan 76.)

OBS:

Om vattenskotern ska förvaras under en längre tid, till exempel under vintern, ska du fylla tanken med färsk bensin och tillsätta bränslestabiliseringsmedel och konditioneringsmedel i bränsletanken enligt tillverkarens instruktioner innan du startar motorn.

- (2) Rengör vattenskotern. (Information om att rengöra vattenskotern finns på sidan 77.)

Vaxa skrovet med vax som inte innehåller slipmedel.

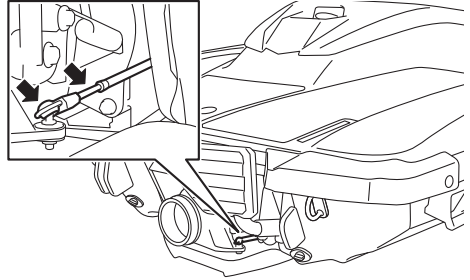
MJU44402

Smörjning

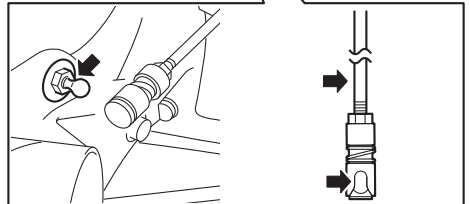
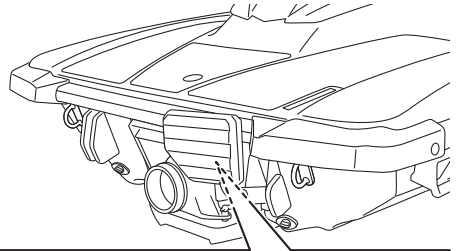
Rörliga delar ska smörjas med vattentåligt fett så att de glider eller roterar obehindrat.

Rekommenderat vattentåligt fett:
YAMALUBE MARINE
GREASE/Yamaha Grease A

- Styrkabel (jetmunstyckets ände)



- EX Sport: Växelkabel (backningsklaffens ände) och kulle

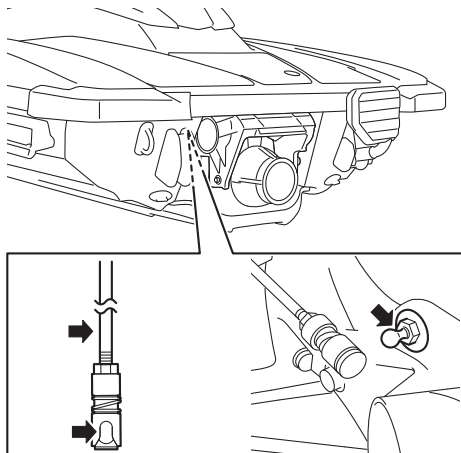


OBS:

Koppla loss växelkabeln från kulle före smörjning.

Skötsel och förvaring

- EX Deluxe: Växelstång (backningsklaffens ände) och kulle



OBS:

Koppla loss växelstången från kulle

före smörjning.

MJU44790

Rostskyddsbehandling

Rostskyddsbehandling av skrov, däck och motor

Spraya rostskyddsmedel på metalldelarna på skrovet, däcket och motorn.

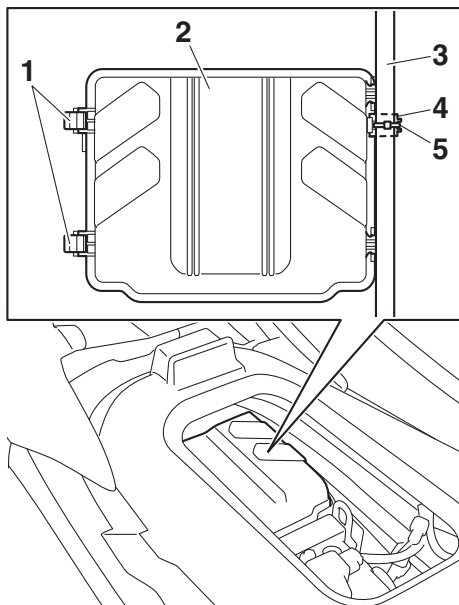
Rostskyddsbehandling av motorns interna delar

Behandla de interna motordelarna med ett rostskyddsmedel.

Rostskyddsbehandla de interna motordelarna:

- (1) Ta bort sätet och brandsläckarens hållare. (Information om att ta bort och montera sätet finns på sidan 39 och information om brandsläckarens hållare finns på sidan 44.)
- (2) Ta bort buntbandet som håller fast bränsleslangen i hållaren på styrbords sida av luftfilterhuset.

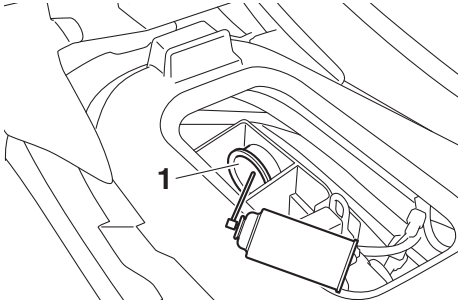
- (3) Lossa hakarna på babords sida av luftfilterhuset och ta bort luftfilterhusets kåpa.



- 1 Hake
- 2 Luftfilterhusets kåpa
- 3 Bränsleslang
- 4 Hållare
- 5 Buntband

- (4) Spraya rostskyddsmedel i intagets öppning i 3 sekunder. **WARNING! Spruta inte brandfarliga rostskyddsmedel på motorns ytor när motorn är varm.**

Substansen eller drivmedlet kan fatta eld. [MWJ00262]



1 Inloppsöppning

- (5) Sätt tillbaka luftfilterhusets kåpa i ursprungsläget och montera hakarna på kåpan.

OBS:

Kontrollera att luftfilterhusets kåpa är ordentligt monterad.

- (6) Fäst bränsleslangen i hållaren med buntbandet.
- (7) Kontrollera att området runt vattenskotten är fritt, starta motorn på en välventilerad plats och låt den gå på tomgång i 15 sekunder. (Information om att starta motorn finns på sidan 26.)
- (8) Stanna motorn.
- (9) Montera brandsläckaren och sättet ordentligt i sina ursprungslägen.

Underhåll

MJU33769

Underhåll

Regelbundna kontroller och smörjning ser till att vattenskotern är i trafiksäkert och gott skick. Kom därför ihåg att utföra det regelbundna underhållet. Vattenskoterns ägare ansvarar för säkerheten. Rätt underhåll måste utföras för att hålla avgasutsläppen och ljudnivåerna inom bestämmelsernas gränser. De viktigaste punkterna för kontroll och smörjning av vattenskotern beskrivs på sidorna som följer.

Kontakta en Yamaha-återförsäljare för Yamaha-originaldelar och tillbehör som konstruerats för din vattenskotern.

Kom ihåg att fel som orsakats av att delar eller tillbehör som kvalitetsmässigt inte motsvarar Yamaha-originaldelar inte täcks av garantin.

Underhåll, byte eller reparation av delar och system i emissionsregleringssystemet kan utföras av en marin SI-verkstad eller person. Garantireparationer måste utföras av en auktoriserad Yamaha-marinaåterförsäljare.

MWJ00312



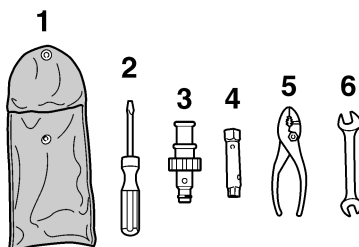
Kom ihåg att stänga av motorn när underhåll utförs om inte annat anges. Om du inte är bekant med underhåll av maskiner ska arbetet utföras av en Yamaha-återförsäljare eller annan kvalificerad mekaniker.

MJU33803

Verktygssats

En verktygssats medföljer vattenskotern. Placera verktygssatsen i en vattentät påse och

ta alltid med den när du använder vattenskotern.



- 1 Verktygsväska
- 2 Skruvmejsel
- 3 Slangadapter
- 4 10/12 mm ringnyckel
- 5 Tång
- 6 10/12 mm fast nyckel

MJU43101

Tabell över regelbundet underhåll

Tabellen över regelbundet underhåll innehåller allmänna riktlinjer för regelbundet underhåll. Låt en Yamaha-återförsäljare utföra kontrollerna i tabellen som följer. Underhåll kanske måste utföras oftare beroende på användningsförhållandena. Kontakta en Yamaha-återförsäljare om du har frågor.

“√”-markeringen visar att delen ska kontrolleras och underhållas av en Yamaha-återförsäljare.

Del	Åtgärd	Inledande	Sedan efter			Sida
		10 timmar	50 timmar eller 12 månader *1	100 timmar eller 12 månader *1	200 timmar eller 24 månader *1	
Bränsleledning	Kontrollera bränsleslangar och klämmor			√		—
Tanklock/vattenavskiljare	Kontrollera efter sprickor och deformation på O-ringarna			√		—
Bränsletank	Kontrollera monteringen och byglarna			√		—
Vatteninloppets sil	Kontrollera efter tilltappning och skador			√		—
Kylvattenslangar	Kontrollera efter skador och läckage och kontrollera klämmorna			√		—
Motorolja	Byt ut	√		√		86
Oljefilter	Byt ut			√		86
Tändstift	Kontrollera	√		√		—
Batteri	Kontrollera laddningsstatus, poler, remmar och ventilationsslang			√		—
Batterikablar	Kontrollera anslutningarna			√		—
Huvudstyrning	Kontrollera funktion och efter glapp	√		√		—
Styrkabel	Kontrollera utsidan och anslutningarna samt smörj			√		—
Växelspak (EX Sport)	Kontrollera utsidan och anslutningarna samt smörj			√		—
Växelkabel och backningsklaff (EX Sport)	Kontrollera utsidan och anslutningarna samt smörj			√		—
Växelstång och backningsklaff (EX Deluxe)	Kontrollera utsidan och anslutningarna samt smörj			√		—

Underhåll

Del	Åtgärd	Inledande	Sedan efter			Sida
		10 timmar	50 timmar eller 12 månader *1	100 timmar eller 12 månader *1	200 timmar eller 24 månader *1	
Luftfilter	Kontrollera efter skador och smuts			√		—
Luftinsugs slangar	Kontrollera efter skador och kontrollera klämmorna			√		—
Gasspjäll	Smörj gasspjället			√		—
Avgassystem	Kontrollera efter avgasläckor och kontrollera slangarna samt klämmorna			√		—
Ventilationsslang	Kontrollera ventilations slang och klämmor			√		—
Impeller	Kontrollera efter böjar, skador och främmande material			√		—
Jetmunstycke	Kontrollera rörelse och smörj			√		—
Vakuumläns pump	Kontrollera efter tilltäppning och skador på slangarna, kontrollera klämmorna och rengör silen			√		—
Akterns avtappningspluggar	Kontrollera O-ringarna			√		—
Anod	Kontrollera efter rost och rengör				√ *2	—
Ventilspel	Kontrollera och justera				√ *2	—
Gummikoppling	Kontrollera efter sprickor, fördjupningar, glapp och ljud				√	—
Motorfäste	Kontrollera efter skador och nötning				√	—

*1: Beroende på vilket som inträffar först.

*2: Kontrollera efter 200 timmar.

Utför kontrollerna före och efter start innan du utför regelbundet underhåll.

MJU36943

Motorolja och oljefilter

MWJ00341



Motoroljan är extremt het omedelbart efter det att motorn har stängts av. Om du kommer i kontakt med eller får motorolja på kläderna kan det leda till brännskador.

MCJ00992

FÖRSIKTIGT

Kör inte motorn med för mycket eller för lite olja i motorn, det kan skada motorn.

Vi rekommenderar att en Yamaha-återförsäljare byter motoroljan och oljefiltret. Rådgör med en Yamaha-återförsäljare om du väljer att byta olja och filter på egen hand.

Specifikationer

MJU34543

Specifikationer

Vattenskoterns kapacitet:

Maximalt antal personer ombord:

3 person

Maximal lastkapacitet:

220 kg (485 lb)

Mått och vikt:

Längd:

3130 mm (123.2 in) (EX)

3140 mm (123.6 in) (EX Sport / EX Deluxe)

Bredd:

1130 mm (44.5 in)

Höjd:

1150 mm (45.3 in)

Torrsvikt:

262 kg (578 lb) (EX)

265 kg (584 lb) (EX Sport)

272 kg (600 lb) (EX Deluxe)

Prestanda:

Maximal uteffekt (enligt ISO 8665/SAE J1228):

74.6 kW vid 7300 v/min

Maximal bränsleförbrukning:

28.5 L/h (7.5 US gal/h, 6.3 Imp.gal/h)

Körning på full gas:

1.75 timmar

Trollinghastighet:

1500 ±100 v/min

Motor:

Motor typ:

Vätskekyld, 4-takt, DOHC

Antal cylindrar:

3

Motorns slagvolym:

1049 cm³

Börning × slag:

82.0 × 66.2 mm (3.23 × 2.61 in)

Kompressionsförhållande:

11.0 : 1

Ventilspel – insug (kall):

0.15–0.22 mm (0.0059–0.0087 in)

Ventilspel – avgas (kall):

0.26–0.32 mm (0.0102–0.0126 in)

Smörjsystem:

Torrsump

Kylsystem:

Vatten

Startsystem:

Elektriskt

Tändningssystem:

T.C.I.

Tändstift (NGK):

CR9EB

Elektroavstånd:

0.7–0.8 mm (0.028–0.031 in)

Batterikapacitet:

12 V, 19 Ah

Laddningssystem:

Svånghjuls magnet

Drivenhet:

Framdrivningssystem:

Jetpump

Typ av jetpump:

Enstegs med axiellt flöde

Impellerens rotation:

Moturs

Jetmunstyckets vinkel:

24+24 °

Bränsle och olja:

Rekommenderat bränsle:

Vanlig blyfri bensin

Minimalt oktantal (PON):

86

Minimalt oktantal (RON):

90

Rekommenderad motorolja:

YAMALUBE 4W eller 4-taktsmotorolja

Rekommenderad SAE-typ av motorolja:

SAE 10W-30, 10W-40, 20W-40, 20W-50

Rekommenderad API-grad av motorolja:

API SG, SH, SJ, SL

Bränsletankens totala kapacitet:

50 L (13.2 US gal, 11.0 Imp.gal)

Mängd motorolja med oljefilterbyte:

3.4 L (3.59 US qt, 2.99 Imp.qt)

Mängd motorolja utan oljefilterbyte:

3.2 L (3.38 US qt, 2.82 Imp.qt)

Total mängd motorolja:

3.7 L (3.91 US qt, 3.26 Imp.qt)

MJU34562

Felsökning

Använd felsökningsschemat för att kontrollera orsaken om du har problem med vattensko-
tern.

Kontakta en Yamaha-återförsäljare om du inte kan hitta orsaken.

MJU44430

Felsökningsschema

Bekräfta möjlig orsak och åtgärd och läs sedan den tillämpliga sidan.

FEL	MÖJLIG ORSAK		ÅTGÄRD	SIDA
Motorn startar inte (startmotorn dras inte runt)	Motorns avstängningsknapp	Klämman sitter inte på plats	Sätt fast klämman	26
	Säkring	Utlöst	Låt en Yamaha-återförsäljare utföra service	—
	Batteri	Urladdat	Ladda	77
		Dåliga anslutningar	Dra åt efter behov	77
		Korroderad pol	Rengör eller byt	77
	Startmotor	Fel	Låt en Yamaha-återförsäljare utföra service	—
Motorn startar inte (startmotorn dras runt)	Gasreglage	Intryckt	Släpp	26
		Fel	Låt en Yamaha-återförsäljare utföra service	—
	RiDE-spak (EX Deluxe)	Intryckt	Släpp	26
		Fel	Låt en Yamaha-återförsäljare utföra service	—
	Bränsle	Bränsletanken är tom	Fyll på så snart som möjligt	45
		Gammalt eller förorenat	Låt en Yamaha-återförsäljare utföra service	—
	Bränsletank	Vatten eller smuts finns	Låt en Yamaha-återförsäljare utföra service	—
	Tändstift	Smutsiga eller defekta	Låt en Yamaha-återförsäljare utföra service	—
	Bränsleinsprutnings-system	Fel på bränslepump	Låt en Yamaha-återförsäljare utföra service	—

Åtgärda fel

FEL	MÖJLIG ORSAK		ÅTGÄRD	SIDA
Motorn går oregelbundet eller tjuvstannar	Bränsle	Bränsletanken är tom	Fyll på så snart som möjligt	45
		Gammalt eller förorenat	Låt en Yamaha-återförsäljare utföra service	—
	Bränsletank	Vatten eller smuts finns	Låt en Yamaha-återförsäljare utföra service	—
	Tändstift	Smutsiga eller defekta	Låt en Yamaha-återförsäljare utföra service	—
		Felaktigt värmeområde	Låt en Yamaha-återförsäljare utföra service	—
		Felaktigt gap	Låt en Yamaha-återförsäljare utföra service	—
	Elektriska kablar	Lös anslutning	Låt en Yamaha-återförsäljare utföra service	—
	Bränsleinsprutnings-system	Felaktiga eller igensatta insprutare	Låt en Yamaha-återförsäljare utföra service	—
Varningslampa eller indikator blinkar eller tänds	Bränslenivåvarning	Bränsletanken är tom	Fyll på så snart som möjligt	45
	Oljetrycksvarning	Oljetrycket har sjunkit	Låt en Yamaha-återförsäljare utföra service	37
	Överhettning varning	Tilltäppt intag	Rengör	91
	Motorvarning	Felaktiga givare	Låt en Yamaha-återförsäljare utföra service	38

FEL	MÖJLIG ORSAK		ÅTGÄRD	SIDA
Vattenskotern går långsamt eller förlorar effekt	Kavitation	Tilltäppt intag	Rengör	91
		Skadad eller sliten impeller	Låt en Yamaha-återförsäljare utföra service	91
	Överhettning varning	Motorvarvtalet begränsas	Rengör intaget och låt motorn svalna	37
	Oljetrycksvarning	Motorvarvtalet begränsas	Fyll på olja	37
	Tändstift	Smutsiga eller defekta	Låt en Yamaha-återförsäljare utföra service	—
		Felaktigt värmeområde	Låt en Yamaha-återförsäljare utföra service	—
		Felaktigt gap	Låt en Yamaha-återförsäljare utföra service	—
	Elektriska kablar	Lös anslutning	Låt en Yamaha-återförsäljare utföra service	—
	Bränsle	Gammalt eller förorenat	Låt en Yamaha-återförsäljare utföra service	—
	Luftfilter	Tilltäppt	Låt en Yamaha-återförsäljare utföra service	—
		Oljeansamlingar	Låt en Yamaha-återförsäljare utföra service	—
	Gasreglage	Fel	Låt en Yamaha-återförsäljare utföra service	—

Åtgärda fel

MJU34625

Nödfallsprocedurer

MJU44590

Rengöra vattenintag och impeller

MWJ00783

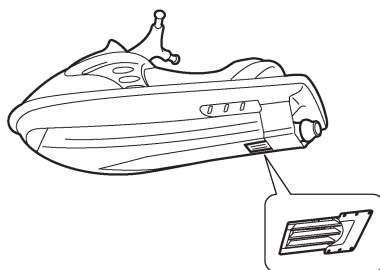
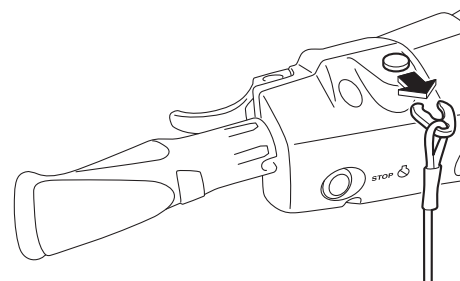
! VARNING

Innan du försöker ta bort växter eller skräp från vattenintaget eller impellerområdet ska du stänga av motorn och ta bort klämma från motorns avstängningsknapp. Allvarliga personskador eller dödsfall kan inträffa vid kontakt med de roterande delarna på jetpumpen.

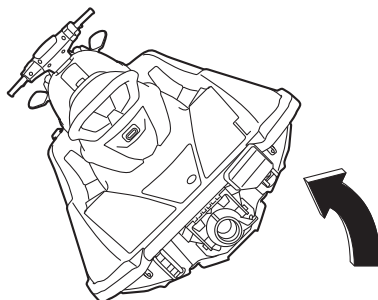
Om växter eller skräp fastnar i intaget eller impellern kan kavitation uppstå vilket gör att jetstrålen minskar trots att motorvarvtalet stiger. Om tillståndet inte åtgärdas, kommer motorn att överhettas och eventuellt kärva. **FÖRSIKTIGT:** Om växter eller skräp kommer in i vattenintaget ska du inte köra vattenskotern över trolinghastighet förrän skräpet har avlägsnats. [MCJ00654]

Om det finns tecken på att vattenintaget eller impellern är tilltäppta av växter eller skräp ska du köra tillbaka till land och kontrollera inta-

get och impellern. Stanna alltid motorn innan vattenskotern tas upp på land.



- (1) Placera en lämplig ren trasa eller en matta under vattenskotern för att skydda den från nötning och repor. Vänd vattenskotern på sidan så som visas. **FÖRSIKTIGT:** När du vänder vattenskotern på sidan ska du stötta fören så att styrstången inte böjs eller skadas. [MCJ02690]



- (2) Ta bort växter och skräp från området runt intaget, drivaxeln, impellern, jet-pumphuset och jetmunstycket. Kontakta en Yamaha-återförsäljare om det är svårt att få bort skräpet.

MJU43472

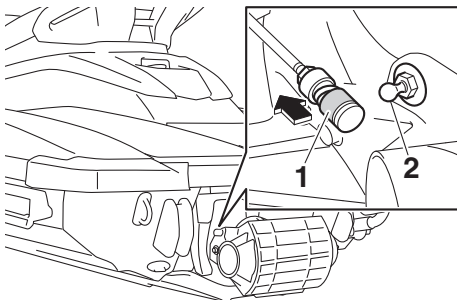
Höja backningsklaffen (EX Deluxe)

Om RiDE-systemet inte fungerar och backningsklaffen stannar kvar i nedsänkt läge kommer vattenskotern inte att kunna röra sig framåt.

När du har höjt backningsklaffen så att vattenskotern kan röra sig framåt ska du omedelbart köra tillbaka till land och låta en Yamaha-återförsäljare se över vattenskotern.

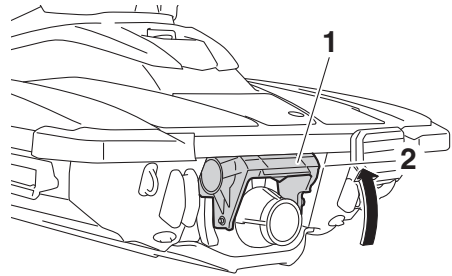
Höja backningsklaffen:

- (1) Stoppa motorn och ta bort klämman från motorns avstängningsknapp.
- (2) Stig ned i vattnet och ta dig till vattenskoterns baksida.
- (3) Skjut växelstångens led mot fören och koppla loss växelstångens led från kulle- den.



- 1 Växelstångens led
2 Kulle

- (4) Lyft upp backningsklaffen till framåtläge.



- 1 Backningsklaff
2 Framåtläge

OBS:

- När växelstången är frånkopplad kommer backningsklaffen inte att flyttas till neutral- eller backläget även om du trycker på RiDE-spaken.
- Vattenskotern rör sig framåt om du trycker på RiDE-spaken när växelstången är frånkopplad.

MJU34642

Hjälpstarta batteriet

Om vattenskoterns batteri har laddats ur kan motorn startas med ett 12-volts hjälpbatteri och startkablar.

MJU34664

Ansluta startkablarna

MVJ01251

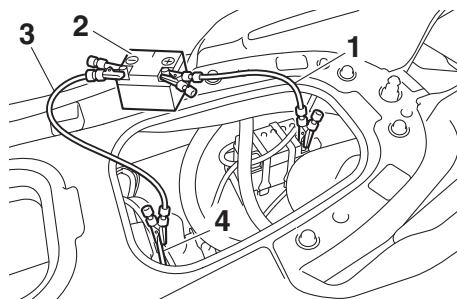
! VARNING

Undvik att batteriet exploderar och orsakar allvarliga skador på elsystemet:

- Kasta inte om polariteten på startkablarna när du ansluter dem till batteriet.
- Anslut inte den negativa (-) startkabeln till den negativa (-) polen på vattenskoterns batteri.
- Låt inte den positiva (+) startkabeln komma i kontakt med den negativa (-) startkabeln.

Åtgärda fel

- (1) Anslut den positiva (+) startkabeln till de positiva polerna (+) på de båda batterierna.
- (2) Anslut den ena änden av den negativa (-) startkabeln till den negativa (-) polen på hjälpbatteriet.
- (3) Anslut den andra änden av den negativa (-) startkabeln till en motorhållare.



- 1 Positiv (+) startkabel
- 2 Hjälpbatteri
- 3 Negativ (-) startkabel
- 4 Motorhållare

- (4) Starta motorn och koppla sedan bort startkablarna genom att utföra stegen ovan i omvänd ordning. (Information om att starta motorn finns på sidan 26.)

MJU34716

Bogsera vattenskotern

MWJ00812



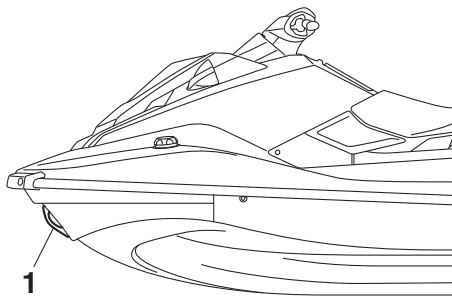
- Föraren av bogserbåten måste hålla lägsta möjliga hastighet och undvika annan trafik och hinder som kan utgöra en fara för vattenskoterföraren.
- Bogserlinan ska vara tillräckligt lång så att vattenskotern inte kolliderar med bogserbåten när den saktar ned.

Om vattenskotern slutar att fungera i vattnet kan den bogseras till land.

Bogsera vattenskotern:

Använd en bogserlina som är tre gånger den sammanlagda längden av bogserbåten och vattenskotern.

- (1) Fäst bogserlinan ordentligt i ögla i fören på vattenskotern som ska bogseras.



- 1 Ögla i fören

- (2) Sitt grensle på sätet och håll i styrstången för att balansera vattenskotern. **FÖRSIKTIGT: Fören måste hållas uppe ur vattnet under bogsering, annars kan vatten flöda in i motorrummet eller in i motorn vilket kan orsaka allvarliga skador på motorn.** [MCJ01331]

Bogsera vattenskotern på 8 km/h (5 mph) eller lägre. **FÖRSIKTIGT: Bogsera vattenskotern på högst 8 km/h (5 mph), annars kan vatten flöda in i motorrummet eller in i motorn vilket kan orsaka allvarliga skador på motorn.** [MCJ01322]

MJU42101

Om vattenskotern sjunker

Om vattenskotern sjunker eller översvämmas av vatten ska du tömma ut slagvatten från motorrummet. Låt sedan en Yamaha-återförsäljare kontrollera vattenskotern så fort som möjligt.

Om vattenskotern sjunker:

- (1) Ta upp vattenskotern ur vattnet och töm ut vattnet från förvaringsutrymmena.

- (2) Töm ut slagvatten ur motorrummet. (Information om att tömma ut slagvatten finns på sidan 49.)
- (3) Låt en Yamaha-återförsäljare se över vattenskotern så snart som möjligt.
FÖRSIKTIGT: Låt en Yamaha-återförsäljare kontrollera vattenskotern. Annars kan allvarliga motorskador uppstå. [MCJ00792]

Register

A		Informationsdisplay	34
Använda på platser med rik växtlighet.....	74	Inkörning av motorn	51
Använda vattenskotern	62, 65	K	
Använda vattenskotern i back- eller neutralläge (EX Sport / EX Deluxe)	68	Knap.....	41
B		Kontroll av brandsläckare	59
Backningssystem (EX Sport).....	30	Kontroll av huv	60
Batteri, hjälpstarta.....	92	Kontroller efter sjösättning	60
Batteriets skötsel	77	Kontroller före start	54
Begränsningar för vem som får använda vattenskotern	10	Kontrollera akterns avtappningspluggar	59
Begränsningar vid körning	11	Kontrollera backningssystemet (EX Sport).....	57
Bogsera vattenskotern.....	93	Kontrollera batteriet	55
Bordningshandtag	40	Kontrollera brandsläckarens hållare.....	59
Bordningssteg (EX Sport / EX Deluxe).....	40	Kontrollera bränslenivå	54
Bränsle	45	Kontrollera bränslesystemet	54
Bränslekrav	45	Kontrollera förvaringsutrymmena.....	59
Bränslemätare.....	36	Kontrollera gasreglaget.....	58
Bränslenivåvarning.....	37	Kontrollera jetmunstycke och backningsklaff (EX Sport / EX Deluxe)	59
C		Kontrollera kylvattenutloppet	60
Checklista före användning	52	Kontrollera motorenheten	55
D		Kontrollera motoroljans nivå	55
Dekal med tillverkningsdatum.....	2	Kontrollera motorrummet.....	54
Dekaler, varning	5	Kontrollera multifunktionspanelen.....	61
Dekaler, viktiga.....	4	Kontrollera nödstoppslinan	58
Dekaler, övriga	9	Kontrollera RiDE-spaken (EX Deluxe)	57
F		Kontrollera skrov och däck	59
Farkostens identifieringsnummer (CIN).....	1	Kontrollera slagvatten	55
Felsökning.....	88	Kontrollera strömställare	58
Felsökningsschema	88	Kontrollera styrsystemet	56
Förvaringsutrymme i fören	41	Kontrollera säkerhetsutrustningar	59
Förvaringsutrymme på säte	43	Kontrollera tomgångsvarvtal	61
Förvaringsutrymmen	41	Kontrollera vattenavskiljare	55
G		Kontrollera vattenintaget.....	59
Gasreglage.....	27	Kontrollera växelsystemet (EX Deluxe).....	61
H		Krav på motorolja.....	47
Handskfack	42	Krav vid användning.....	12
Handtag	39	Kylvattenutlopp	28
Hastighetsmätare.....	34	Köra iväg	72
Huvudkomponenter, placering	22	Körställning	63
Hållare för brandsläckare.....	44	L	
Höja backningsklaffen (EX Deluxe)	92	Långtidsförvaring	80
I		Lämna vattenskotern	64
Identifikationsnummer.....	1		
Information om faror	15		

Lär dig att manövrera vattenskotern.....	62	Stoppa vattenskotern.....	67
Lär känna vattenskotern	62	Stoppknapp	26
M		Styrsystem	27
Modellinformation	3	Säkra sjöregler	19
Motorns avstängningsknapp	26	Säte	39
Motorns serienummer	1	T	
Motorolja	47	Ta upp vattenskotern på land och	
Motorolja och oljefilter	86	docka den.....	73
Motorvarning.....	38	Tabell över regelbundet underhåll.....	84
Multifunktionspanel.....	34	Tillverkarens plåt	3
N		Timmätare och voltmätare	35
Njut av din vattenskoter på ett		Transport på släp	50
ansvarsfullt sätt.....	19	U	
När vattenskotern tagits upp på land	74	Underhåll	83
Nödfallsprocedurer	91	Utrustning.....	39
O		V	
Oljetrycksvarning	37	Varvräknare	35
Om vattenskotern kapsejsar	73	Vattenavskiljare	28
Om vattenskotern sjunker.....	93	Vattenintag och impeller, rengöring.....	91
Ordlista, vattenskoter.....	21	Vattenskoterns egenskaper	15
P		Vattenskoterns funktioner	30
Primärt ID-nummer (PRI-ID).....	1	Vattenskoterns manöverfunktioner	26
R		Verktygssats.....	83
Rekommenderad utrustning	14	Vända vattenskotern	66
Rengöra vattenskotern.....	77	Växelindikator (EX Deluxe)	35
Rengöring.....	80	Växelsystem (EX Deluxe).....	30
RiDE-spak (EX Deluxe).....	27	W	
Rostskyddsbehandling	81	Wakeboard- och vattenskidåkning	17
S		Ö	
Sjösätta vattenskotern	63	Ögla i fören.....	40
Skötsel efter användning	76	Öglor i aktern.....	41
Slagvatten, tömma ut.....	49	Överhettningsvarning	37
Slagvatten, tömma ut i vattnet.....	49		
Slagvatten, tömma ut på land.....	49		
Smörjning.....	80		
Spolning av kylvattenpassager	76		
Starta motorn i vattnet	63		
Starta på ett släp.....	72		
Startkablar, ansluta	92		
Startknapp	26		
Stiga ombord ensam.....	70		
Stiga ombord med passagerare	70		
Stiga ombord och starta från en docka ...	73		
Stiga ombord på vattenskotern	69		
Stoppa motorn	64		



Tryckt i USA.
Juni 2018-0.8 x 1 CR